

耶蘇天誅記

蜀

戰記

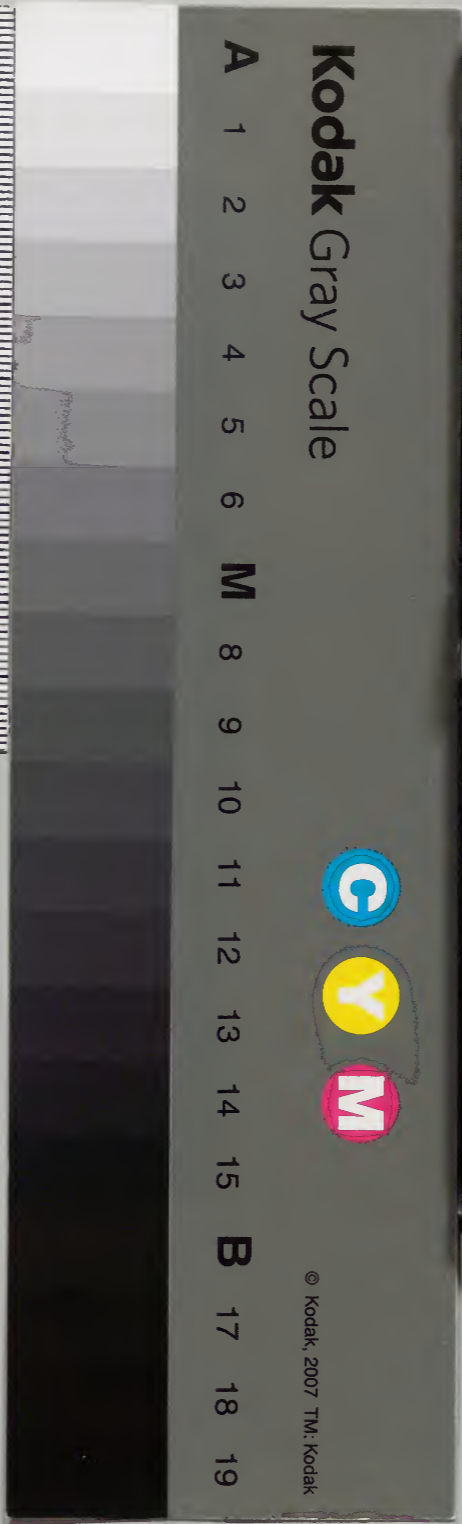
庫	文	閣	內
九三函	二三架	三三六冊	和書類

33690
閣

內閣文庫	
番號	和 33690
冊數	26 (5)
函號	193 586

第五

共十六



12100



耶蘇天誅記卷之四

鳥原城守禦用意之事

一揆共謀未嶋原執事

平塚九兵衛石原源助討死之事

賊徒等攻嶋原城之事

松倉衆薙城之事

熊本龍造寺兩所江乞加執事



茲德本之使者到來之事
近國之加勢遲滯之事



耶蘇天誅記卷之四

肥嶋寓 村井昌弘輯錄

嶋原城守禦用意之事

斯ヲ嶋原ノ家老氏評談シケルハ今日一揆
共ノ体ヲ考ルニ必當城へ慕ヒ來ルヘシト
覺ルナリ不^{スロク}疎守禦ノ手賊ヲ定メ日トテ先
大手門ニハ固本新兵取ヲ先キトシテ田中
藤兵衛井村助玄取伊藤平右衛門相良合左

東門林治部右東門曾我八右東門須賀喜太
市菅加去東岸田七右東門山後治去東青木
少輔七池田權之助白石一市右東門野村長
左東門隈部四市左東門原去左東門曾我甚
三市木村弥五次凡士三十餘人三粒下也其
外城下ノ町人並ニ別當隈部查左東門彼是
上下三百余人櫻門二八多賀主水才始メト
三戸長尾助左東門園崎傳左東門浪戸七市

右東門全度源左東門生德卿之丞日十太夫
園村源太郎花房七市去東凡士十餘人足輕
下也其外三市三之澤ノ味方百姓彼是上下
百餘人誅平門二八田中左東門佐野惣右
東門高畑次市太夫小崎伊去東凡士七人足
粒下也其外北目ノ味方百姓等彼是上下八
十餘人先驅門二八園本庄去東松田平太夫
高橋弥次左東門入江与右東門兼節八去東

仁士八人三遊下也彼是上下百十余人其外
田町口東小口西小口并二所々ノ塚表等ヲ
守レ侍ニハ金木善氣取坂田六左東門山内
右馬之助若林三左東門三浦十右東門北村
一市左東門山後吉左東門服田勘院合沃角
右東門素野弥右虫桂木工之丞仁士十八人
足控下也其外東空閑大野湯江多比良土表
西御等ノ味方百姓彼是上下三百余人本丸

ニハ家中ノ妻子等ニ人質ノ旨如ヲ毫尋キ
田中宗夫盜案ニ火消夜廻惣横目漢ハ、方
ナリ午配ニ用心堅固ニ足レニケル

或人ノ云古老ノ茶話ニ此時麓城也シ
人敬左ノ如シト云リ其真偽ヲ不知ト
云レ、其後者ノ為ニ事クテ、ニ記ルス

識者是ヲ訂正セヨ

諸士隱居部屋任氏ニ七十四五人

水主足控以上倅奉公人六百餘人

家中若黨中間三百餘人

町人ノ質子百餘人

北目味方百姓四百餘人

諸士ノ妻子下女氏ニ六百餘人

水主以上倅奉公人ノ妻子八百餘人

右都合尾城ノ人数三千人許

梅ルニ石ノ外諸士以下江戸諸ノ者
多クハシ並ニ今度ノ騒動ニ付テ

下々ノ輩或ハ去奔シ或ハ割派
セラレシ者ハ勿論右ノ外ナリ

一 倅共慕来嶋原執事

結 堀九乞末石原源即討死之事

備モ一倅ノ以膏ハ前刻深江村ノ取リ合ニ

所詮叶ハシトヤ思定メケン迫合ノ敵中ニ

中木場布津堂崎等ノ迎郷へ使ヲ馳セテ尔

々ノ次才ナリ急キ加勢PLEト云ヒ送りケ

レハ村々ニテ天今朝ヲノ鯨波矢呼ノ音程

こノ因ハシ故深江村ニ取合去来メレト
案知シ兼テ加勢ノ用意ヲナシメレハ
使ノ者遠シク来リ手々加勢ヲレト催促
シケレ間詔々不取故去立テ去日ノ未ノ刻
深江村ニ返ケ着ケリ去レハ嶋原野ハ家平
半時許リモ以前ニ此所ヲ引括テケレ跡ナ
レハ加勢ノ如昔無念ニ思ヒ各々拳ヲ握リ
素行西行シテ宿儻夕ル取ニ布津村ノ庄屋

代右衛門大將ニ向テ云ヒケレハ嶋原野モ
昨日ヨリ海陸両度ノ出勢昼夜往及ノ勞倦
大形ナラズト察シメテ事所ヨリ嶋系ニテ
内論ニ取ツテモ二里餘ノ行程何程足平ニ
引ケハトテ今將半途ニハ過ヒシキヲ不遠
追掛ケ討取ラシ面々如何ニト云ヒケレハ
三千餘人ノ賊黨等此一言ニカテ得テ諾ラ
ハ急ケト一同ニ曳々声ヲ出シテ暮ク行ク

茲ニ安德今村 嶋原ノ南方行程ノ味方百姓
十町二十町許リ
氏彼賊徒等ニ乱妨殺害セラレシテ恐レ
テ妻子ヲ引連レ難具ヲ携テ一屏營廻リテ
嶋原山下ニ逃来リ一揆ノ奴曹追付爰許ニ
責メ来リ俄由追々ニ告知ラス城内ニモ覺
悟セシテナレハ町横目原共左果川ニ別而
左左果川ヲ差副様子足合シテ参ルヘシト
モシテ如何ニ申ノ中刻過賊民に今村ニハ

柙ニ来リ龍珠院櫻井寺ニ火ヲ掛ケ
蒼暗ニ成テ責劣ル原共左果川早達立歸リ
此趣キテ家老氏ハ嬰ニ告ケレハ固本新
兵采多賀主水等諾コリ有ルヘキトテ諸
執ニ下知テ加ヘ追手先ノ武者氏一人教テ
出シテ侍居タリ時ニ固ノ君侍臣齊クテ云
テ如何ニ云執ナレハトテ土民儕ヲ城
際ニテ穿リスルヲ作ヘキニ益三ニ打

テ虫テ夕、一捲リニテチラ蹴教カシモノヲト各
懐ヤリ過ステ門外へ馳去々々シケル間新兵
未思業ヲ廻ラシ新テハ果シテ仕換ズヘシ
計畧ヲ以テ人数ヲ門内へ引入レント急度
了簡シテ申ケルハ一撥兵ノ方便ニテ火付
テ城内へ入タル由、只今告知ラヌル者アリ
面々一先門内へ入テ下人兵ヲ改メ申サレ
ヨト有リケレハチリ等閑ナラヌヲ十ニ故チ否ト

船ノ者モナリ、浪シ々ナカラ一同ニ門内ニ引
入テリ、然シテ素淡シケルニ、寔ニ疑ハシキ
者モ有リシロハ、即坐ニ捕ヘテ三人ニテ其
場ニ首ヲ刎テケリ、細城門ヲ圍固メ寧ルヲ
今ヤトチ薬ク鍊子ヲ引テ待居メリ、茲ニ又堀九
兵未石原源助西人ハ城下ノ可素演端ナレ
藏屋敷ニ住居シテ在ケル九兵未ハ此程
ヨリ大病ニ罹リ行方モ叶ハヌ卧シ居タリ

源即ハ其折シモ云用ニ去節シテ在宿セリ
リシ知ニ深江布津堂崎有灰等ノ一揆トモ
只今城下ハ亭也来リ夕ニ由源即城内ニテ
致馳ニ引付ケ取物モ不取敢宿匪ニ立隔リ
先ッ兩人ハ妻子ヲ引連レ城中ハ取入ラント
種々難多ニ當キケレ氏寂早一揆トモ追手
近ク攻来リ中々城中ノ出入者ハ方使モ
絶^ニ果^シ之^ハ注^方十ノ妻子ヲ船ニ打棄セテ

一揆遠キ村方ニ差赴ヘキト惡業ニ小名ヲ
海也ニ趨^シラセテ小船一艘用意セシメ其身
八九名乗^リテ背^ニ負^ヒテ兩人ハ妻子ヲ先キニ
立テ濱端^リシテ出ル所ニ一揆ノ奴當^テ是ヲ
足付ケ十人許^リ立並ヒテ竹鏡^鏡長口等ヲ
手々ニ取持テ進^ムニシト追掛ケ来ル源即
此時^リ足テ九名乗^リテ鉄碓ノ陰ニ却^リシ至^キ
憎キ一揆ノ畜^産昔^ハ口仕形哉^{イテモ}是^ハ尚^物足^マテ

トテ三尺許りノ大佩^{アタ}リテ抜^キテ^テ堀^ノ手^ヲ結^ス果^シ
十文字ニ切テ廻リ時ノ間ニ賊徒二人討取
ケレ氏眼ニ餘ル多敷ナレハ叶ハキ様ナリ
能ハ八九名諸共ニ船場ニテ討レケレ
西人ノ妻子等ハ船ノ中ヨリ是ヲ見テ地^チ鞆^ヲ
踏^ミテ歎キケレ氏足弱小兒ノ事トナレハ
考方ナリ船底ニ泣^キ沉^ミテ船ヲ仲^ヘワケシ
ケレ哀^レト云モ餘^リアリ

賊徒等攻嶋原城事

松倉衆薙城之事

雨^中程ニ賊徒等ノ龍珠院櫻井寺ニ放^キテ
火ノ焰^ヲ打^テ浦^ノ名^モ各^ノ口^{ヨリ}ニ^テ終^ニ左^ニテ^テ風^ヲ
吹^ハセ^リレ氏^ノ猛^ク火^ヲ熾^シニ^テ燃^ハリ^テ白^ク地^ヲ
ヨリ櫻^ノ町^ニテ十^ノ所^ノ餘^ノ其^ノ間^ニ一^ノ面^ニニ^テ燒^レ立^テ
既^ニ夜^ニ陰^ニ至^レ氏^ノ只^ニ白^ク昼^ニ異^ナラ^ズ煙^ノ
下^{ヨリ}一^ノ揆^ノ奴^ノ嘗^テ一^ノ年^ニ合^レ各^ノ九^ノ瑠^ノ珠^ノ

職ノ真先ニ押立^{トキ}關戸ノ作リ掛ケ追手^{トキ}榎
西門ニ貴迎ノ先ツ大牛ニ白ノ一牛ハ有家
村是右兵門布津村大右兵門堂崎村^{トキ}浪右兵
川同村久花深江村五市去^{トキ}同村^{トキ}右兵門
其外大江源右兵門千束善左兵門等ヲ頭ト
シテ二千餘人ナリ榎牛ニ白ノ一牛ハ中木
場村作右兵門同村久兵右津村角内三牛
村浪去^{トキ}同村六右兵門等ヲ頭トシテ三百

余人ナリ柳嶋系ノ城ト謂ハ住昔^{モリ}表岳山トテ
松樹茂林ノ兵^兵陵ニト^トロヤ松倉豊後守重政
當郡ニ入郡アリテ後其勝地メ^トリテ考ヘ
元和年中云^云引ニ達ニ居城有馬ノ城ヲ掃
テ此所ニ^云遷^云築キ嶋原ノ城ト名ケラ^レ山ヲ
帯ヒ海ヲ^ト懐^トキ南北長ク東西短ク南ニ追手
門北ニ^ト鎌^ト早門東ニ先驅門西ニ^ト櫻門アリ其
外素小口西小口田町口等陰陽兼備ノ^ト健張

ニテ実ニ要害堅固ノ名城ナリ去程ニ追手
ハ白シシ一揆ノ報前後左右ヲ顧ミス無二
毎三ニ門下ニ迫リ斧鉞^{ツノ}手杵^{ツノ}堀^{ツノ}槌^{ツノ}等ヲ以テ
門ノ扉ヲ折碎キ其破取ヨリ炬火^{ツノ}又ハ^{ツノ}薪^{ツノ}
ニ火ヲ付ケテ半々ニ投入レ鉄炮ヲ亦入レ
長道果ヲ突入レ其所ヲ伺フテ門内ハ押入
ニト身命ヲ抛テソ働ケリ城兵モ^{ツノ}害ヲ専途
ト防キケル中ニ木村弥平次^{ツノ}扉ノ破取ヨリ

鑿ヲ取リ延ハ突虫シケレハ賊徒二人不透
其柵ニ取リ付キ口ヲ奮テ^{ツノ}捍^{ツノ}合^{ツノ}ケ^{ツノ}リ終ニ
木村口鑿ヲ棄ヒテケリ弥平次齒嚙ヲ成シ
ケレ氏内外隔リタレ^{ツノ}十^{ツノ}レハ^{ツノ}無^{ツノ}念^{ツノ}ナ^{ツノ}ラ^{ツノ}
モ止リ又斯シテ西ノ中刻氏覺シキ比吾我
八右兵衛門^{ツノ}杉村長左兵衛門^{ツノ}山後^{ツノ}治兵衛^{ツノ}井村^{ツノ}如
兵衛^{ツノ}十^{ツノ}ト^{ツノ}門^{ツノ}櫓^{ツノ}ノ^{ツノ}上^{ツノ}ヨリ^{ツノ}桑^{ツノ}煩^{ツノ}大^{ツノ}銃^{ツノ}余^{ツノ}多^{ツノ}放^{ツノ}キ
ケレハ一揆ノ奴^{ツノ}昔^{ツノ}少^{ツノ}シ^{ツノ}物^{ツノ}色^{ツノ}テ^{ツノ}又^{ツノ}工^{ツノ}レ^{ツノ}處^{ツノ}ヲ

岡本新兵衛下知シテ、麻ヲ用コセ鉄炮十
餘挺ヲ、二段ニ列雙テ打出シ其下ヨリ大
抵ノ諸士鋒先ヲナラベテ一日ニ突出レハ
一揆ノ報堪ヘコ子テ惣堀ノ外へ敗北ス其
時平斐半之助ハ先キ程木村口籠ヲ奪ヒシ
賊徒ニ行合シ忽チ其者ヲ突伏セ彼籠ヲ取リ
返シ弥平次ニ与ヘモトフ青木次輔助ハ陸
ノ味言ヲ待合セズ手強ク敵中ニ働キ入タ

ル故即ル味言ナラシテ深手ヲ負ヒ漸々ニ
引退リ斯ラ一揆ニモ暫時ノ間ニ手負死
人大輒去来城方モ定腔以下手負餘多ス一
タリシカハ岡本田中下知ヲ如ク諸士ヲ門
内へ引入ラシメ足腔女々外面ニ居キテ遠
所ニ鉄炮ヲ射セケリ一揆ノ奴普心ハ矢猛
ニ思ヘ氏今館食事セシ終ニテ四五重ノ道
ヲ馳来リ七情八倒シテお働キケレハ其影

倦甚シク擣モ此躰ニテハ墓々爰引ナラ
シトテ簡マシタリケシ頓テ燒殘リタニ町
屋所々ニ火ヲ掛ケ城下悉ク燒松ト折葺昨
日松套野ノ有馬村ヨリ棄リ戻リタニ舸_{ニ子}舸
十餘艘舟津ノ淺ニ在リケシテ鏡杵切リテ
思々ニ折棄リ己々ニ在所ノ溝戻リケシ相
摺門ノ白ノ奴原ノ萩原村ヨリ山手ニ副テ
杵ニ来リ鉄炮町ニ火ヲ掛ケ瓜眼ニ廻リ如

何十九日_テ候_リ侍_リケシ跡_ノ報_テハ山中ニ備
至キ先_ニ數_ニ百人許_リ九_ノ瑠_ノ珠_ノ櫛_ヲ真_ニ先_ニ
立城ヨリ三町餘_ノヲ隔_テ凡ク成_リテ遠々
ト和_ヘタリ城_方ノ法_士此躰ヲ伺ヒ見_テ土
民昔_リ軍立假令奇計_ノ有_レハトテ何程_ノ
テ口_ノ依_ヘキ只一息ニ蹴散_リシト或々声_ヲ
上_ケテ門外ニ折_テ出_ル寸ニモ長屋即左京
門濃戸七番右京門井總即之亟子息十大夫

花房七帝去東園村源太郎北目ノ味ニ百姓
ニ鉄炮長柄ヲ持也テ進ニケルリ三倉村ノ
百姓六七千人詭慨ニ誘レテ雷氣ヲ扇ニ敵
近ノ進ニ寄リ迫合風情ニ見ケルリ敵固
一町許リニ成メル時忽ニ城ニ向ヒテ手繁
ク鉄炮ヲ放テ相ケ一揆ノ勢ニ如クケリ是
ヲ見テ城兵ヲ嗤方大ニ怒リ己が天罰知
ラスノ外道曹活テ其徒殺シキ口覚悟セヨ

ト云候ニ井惣即之亟真先ニ進ニ雨ノ降ル
如ク放掛ル鉄炮ヲ物トモセズ群リ又ニ一
揆ノ中ニ馳入り常ニ所ヲ幸ニ切リ立ニセ
氏身令鉄ニモ吹ケレハ敵ニ彼取ニ討レケ
ル子息十太丈ハ混雜ニメレ味方百姓ヲ制
シテ居メリケルリ若ルト固ヨリ韋駄天ノ
如ク追来リ而望ニ當ノ敵ヲ赤ツ流ヒテ長
屋敷戸花房園村等井惣ヲ叩ケテ進ニ来ル

其外城方ノ法士追ヒニ馳付ケ、レハ一揆
氏モ堪ヘスシテ金藏ヲシテ退キケリ今日
晝夜ノ迫合ニ追手搦手兩取ニテ討取所ノ
賊徒ノ首百十三級并負ハ三百余人ト口マ
味方ノ侍ニハ討死生惣即之至手負責木少
挿七共外足控下込討死并負僅ニ十六人ト
リ因ニ之斯テ次第ニ夜モ更ケレハ三人ノ
家老氏家中ノ面々ノ申渡ケレハ一揆ノ奴

昔追手搦手兩取ノ虎口ハ退キ夕レハ所屋
此所彼所ヲ放火スル為休今將城下ニ屯シ
テ動靜ヲ候フト覺レナリ然レハ夜中何ノ
方ハ寧来ラレモ計リ難シ各自宅ニ立歸リ
面々屋敷ノ塀表ヲ虎口ト思ヒテ固メラレ
ハシ第一ハ火ノ用心次ニ召仕写世ノ者氏
ニモ一揆ノ數族アルニ智々油断有レハ
コラス鉄炮不逞ノ方アラハ望ニニ任セテ

借シ与一申ハシ惣シテ度事依ハハ年々刻
場ノ注進ルレ事如数ヲモスハシ新巨細ニ
心ヲ付ケ^{ヨモスカラ}洗夜鉄炮ヲ折セ隣泉互ニお詞ヲ
定メ心ヲ配リテ守リ夕リ翌ハ十月九七日
五十年以下ノ長銃六十挺六十年以下ノ小銃
百五十挺ヤ家中ハ配合シテ借渡シ其外本
丸ヨリ石火矢大筒銃十挺取り出シ四百ノ
虎二所ノ人夫倉ニ仕掛ケ番キ相落士ヲ初

トシテ正位中回ニ至ルニテ年但手配疎略
ナリ用心堅固ニ是城ス

熊本龍造寺兩所ト乞加勢ノ事

茲熊本之使者到来之事

其ヨリモ松倉家ノ家老ニハ領内ノ百姓嘗
今度一揆徒黨初桑ノ次中兵ニ一昨九五日
有馬村ニテノ^{クハシラシ}為休昨九六日深江村ハ玄凱
ノ様子曰曉崎原城下ニテ取合ノ始於大畧

箇條ヲ立テ書札ヲ相認メ巨細ハ使者ノ口
上ニ申合メ今十月廿七日申ノ刻馬廻ノ侍
江間十乞出テ早使トシ長門守江戸屋敷ハ
汪進ノ口刻晝後存四ノ市目竹牧孫傳藏取
純林丹波守勝正トモ此趣キ日様ニ汪セセ
シメ加勢ノ市差回下ナレ候ト申ニ達ス
次ニ當回龍造寺ノ城王鎬嶋信隆守勝茂肥
後回惣本ノ城王細川越中守志利兩家ノ家

先氏ノ手書札ヲ以テ此旨申渡ハ加勢ノ市
人教下ナレ候ト念比ニ於ニ申合セケル
惣本ノ家先氏ハ若利モ知ラズ翌日ハ八日
道家七市右京門ノ使者トシテ嶋原ノ申ニ
越ケルハ一昨ハ六日自回ヨリ去表ヲ見候
ハハ火事ノ舞ニ見ハ候内ニ鉄炮ノ音モ相
聞ハ候同心元ナリ存ニ様子兼リ度使者ヲ
以テ申入候申ナリ嶋原ノ家先氏此使者ノ

趣キテ申テ相商ノ返答ニ備今度領内ノ
百姓トモ一揆ヲ企テ爾々ノ類ナリ同昨九
七日是ヨリ申加勢ノ儀モ申於ニ申モニ依
キ何トノ片時モ早ク申人数下ナレ依様ニ
教ニ入り依ト下等ニ考教ニケレハ道家モ
程ヨリ挨拶シテ及刻崎原ノ渡ヲ虫杭シテ
肥後ノ四ニノ戻リケレ

近回之加勢遅滞之事

去程ニ嶋原ヨリ加勢ノ儀申モシタレ飛札
時刻ヲ移ナス龍造寺總本ノ西所一到着ニ
ケレハ西家ノ家老氏此旨ヲ因テ返辞ニ云
レ越シケレハ其元申領内ニ一揆ノ輩拜起
セシメ申午ニ蘇リ依ニ付テ加勢ノ儀仰越
シレ驚キ入り申心をヒタレハ少依仰ノ趣
委細兼知セシメ依ハ氏申大法ノ事ニ依間
豊後府内ノ申目付方ハ相伺ヒ申シテ陸破

沖差国ニ任セ人数差越ニ申一ウ依ト西原
曰様ノ返札ナリ是ニ依テ崎原ノ家老氏ハ
府内ノ差面ヲ令^レ平々ト息ヲ疑ニテ待居
マ^レ斯^レヲ籠造寺ノ人数ハ家老^ハ津平^ハ豊前^ノ
大将トシテ凡四千余人嶋原ノ城ヘ行程十
餘里此方ナリ自領内唐子トイヘ^レ所^レテテ
拜出^シ而豊後府内ノ御目竹牧野林西人^ノ
云^レ觀ノ候^テ申^レ達^シ沖差面次^ノ身ニ加勢仕^レ

一ニト相伺^レケ^レ然本ノ人数ハ家老志木
伯耆^ノ大将トシテ凡三千餘人嶋原ノ海上
七里此方ナリ自領内川尻トイヘ^レ所^レテテ
云^レ張^レ也^シナ^リ是^レモ曰^シク西人ノ御目竹^ノ云^レ
其旨ヲ相伺^テ信^テモ府内ノ御目竹牧野^ノ傳^レ菟
或純林丹波守膳正西人ハ嶋原龍造寺惣本
三ヶ所ノ注進ナ^リ御^ノ領^ニ驚^キ返^辞ニ云^レヒ
送^テラ^レケ^レ凡^ハ吾^レ々^ノ事^ハ專^ラニ高野府内ニ

肥流ニテ沛望了レ前越前宰相三河守志直
卿ノ依テ沙汰也シテ大類ニ西回節人俸何事
ニ依ラズ足學次者ニ江府表ノ沙註進仕
一キノ旨ヲコリ上臺ノ蒙リテ依テ簡
様ノ時節詔來ノ加職等ノ差引ハ自分氏
職務ニアラス免角沛旋ノ通リ江戸ヨリ
沛下知多キ内ハ隣回トテモ加職ノ後回届
テ難シ吾々ハ沛奉云ニハ右ノ如キテ年々

継祖健志脚ノ年追テ次テ江戸へ言上仕
ルニテ依テ追テ江戸ヨリ沛下知或下サレ
一ノ依回暫ク招待申サレ一ノ依ト返答ス
然レ間細川ノ家老志水伯春ハ川尻ノ津ニ
遠見番ノ者サレ強シ至其身ハ人教ヲ引連
レテ惣本ニ立席レ鍋崎ノ家老諫早豊前ハ
領台ノ境ニ取書固ノ人教三百余人強シ置テ
惣勢ヲ引纏レ領テ飯回也シトフ固一々レ

備毛嶋原ノ家老臣ト存内ヨリノ事差出テ
嬰兒ノ乳母ヲ慕フ如クニ相待ケル如クニ
形ノ如クノ返辞ナリケレハ船毎キ渡リニ
着ク心地ニテ城中各々口ヲ落シ此上ハ
方別ノ及フ所ニ非ス所詮城主ノ飯城ヲ相
待テ其上ニテ如何様氏主君ノ事簡ニ任ス
ハシ先共ニテハ堅固ニ城ヲ抱ユルコト
肝要ナレト兵隊一決シテ只管是城用老ノ

外他事ナリ書テ一揆ノ如書ニ取合気色ハ
無リケレ然レ田畑徒モ四面ニ恐レハ方モ
ナリ郡中ヲ已等カ有保トナシ乱妨狼藉心
ニ任セ一揆徒黨忍フ終ニシ次亦ニ其弊ニ
強大ニコソ成リニケレ

耶蘇天誅記卷之四終

Faint vertical text, likely bleed-through from the reverse side of the page. The characters are difficult to decipher due to fading.



