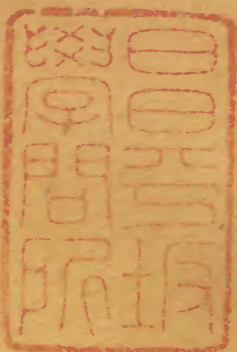


大清會典

十六



內閣文庫		
函	一八九九	漢書
架	一四九	類

內閣文庫		
函	一八九九	漢書
架	一四九	類

內閣文庫	
番號	漢 1899
冊數	141(16)
函號	295 1



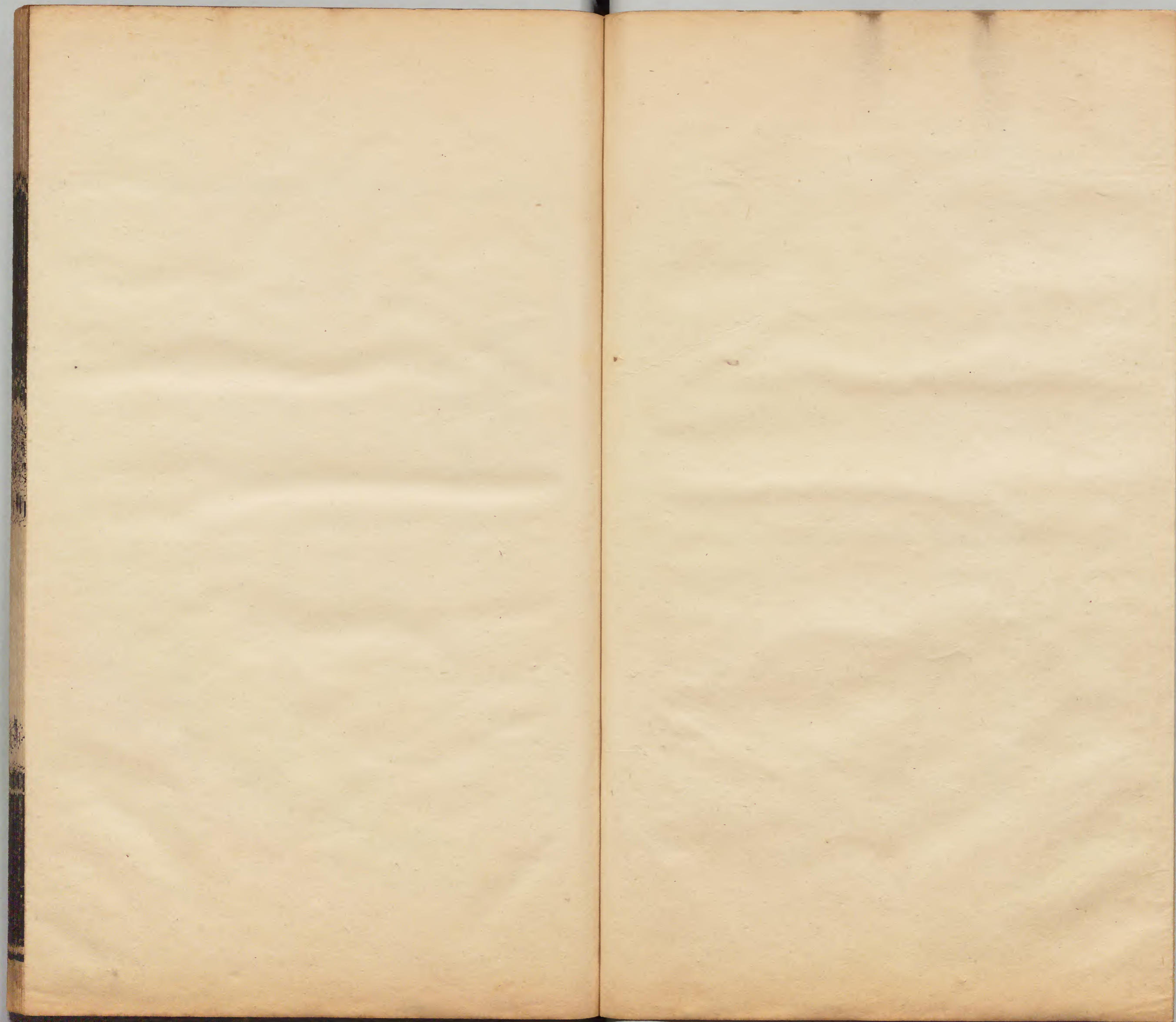
Kodak Gray Scale

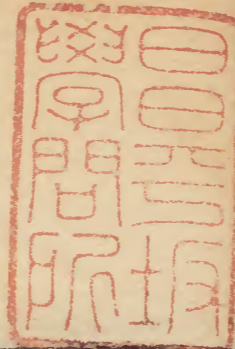
A 1 2 3 4 5 6 M 8 9 10 11 12 13 14 15 B 17 18 19



© Kodak, 2007 TM: Kodak







大清會典卷之二十一

戶部五

田土二

荒政

蠲恤附

恤荒之政。誠為拯民急務。我

朝深仁厚澤。立法補救。凡遇水旱蟲雹。議報勘。議

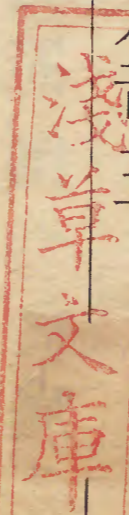
緩徵。議蠲。議賑。規制具在。雖值歲荒。民不失所。

法至善也。

凡報勘。順治六年定。地方被災。督撫按。即詳查

頃畝分數具奏。毋得先行泛報。○十年

諭。京城內外。該部確查被災戶口。據實登報。直省督



撫。凡有災傷地方。勘明分數。奏請軫恤。○又題准。報災之法。責令督撫速核分數馳奏。○十六年覆准。報災地方。撫按遴選廉明道府廳官。履畝踏勘。不得徒委州縣。○十七年覆准。直省災傷先以情形入奏。夏災限六月終旬。秋災限九月終旬。州縣官遲報逾限一月以內者。罰俸六個月。逾限一月以外者。降一級調用。二月以外者。降二級調用。三月以外者。革職。撫按道府官。以州縣報到日爲始。如有逾限者。照例一體處分。仍限一月內。續將報災分數查明造冊題報。各

官如有違限者。亦照前定例議處。永著爲例。○十八年覆准。八旗旱澇地畝。遣各部侍郎以下該旗副都統以上大臣。率戶部司官筆帖式。至被災地方。該佐領撥什庫。指明勘驗。若造冊舛漏。責在部員筆帖式。冒指地畝。責在撥什庫。其災傷輕重。地勢高下。不詳加踏勘。責在差往大臣。事發照例查議。○康熙三年覆准。州縣報災。或離督撫駐扎地方。寫遠。定限一月內。難以確查。嗣後限三月內查報。違限者。仍照例議處。○四年題准。州縣以被災情形申報布政司。如布

政司違限。亦照道府州縣官例處分。○又令八旗遇災地畝。停令都統副都統等率領具告。止令驍騎校撥什庫等。詳勘保結。送部具題。○六年題准。各旗報災。不得過七月二十日。○七年題准。各旗災地遠近不一。難以徧驗。准寬至八月初十日。逾期不准。○又

詔。直省凡有水旱蝗蝻等災。有司速申督撫。督撫減帶人役。親踏詳看。確定分數。造冊報部。酌令蠲免。○又覆准。先定例夏災不出六月終旬。秋災不出九月終旬。題報情形。又限一月內題報分數。

後寬至三月。則報夏災分數。直至九月。報秋災分數。直至十二月。苗根已盡。無憑踏勘。易致捏報。以後仍照先定例行。○八年題准。被災地方。停令督撫親勘。專責有司核實具報。督撫卽委廉幹官。減從踏勘奏免。○九年題准。八旗災地。各該佐領。具結報都統。差旗員查勘。赴部呈告。部委官員驗實具題。○十五年議准。被災地方。撫司道府州縣官遲報情形。及遲報分數。逾限半月以內者。罰俸六個月。一月以內者。罰俸一年一月以外者。仍照前定例議處。又官員勘災。

不委廳員印官。乃委教官雜職查勘。或妄報饑荒。或地方有異災不申報者。原委官罰俸一年。若止報巡撫不報總督。及報災時未繳印結。冊內不分晰明白者。罰俸六個月。督撫亦照此例處分。○十八年覆准。直省災傷。如地方官隱漏不報。許小民赴

登聞鼓聲明

凡蠲免。有

皇恩特行蠲恤者。有因水旱蝗蝻等災者。有因水雹颶風霜災地震者。

膏澤屢沛。欸目繁多。每條略舉一二。以著恤民之典。間有因浮糧加派兵燹無徵豁除者。亦附見焉。順治元年定。京城遷徙之家。准免賦役三年。房舍被分居者。准免一年。大兵經由地方。田禾被踐者。免本年租稅之半。河北府州縣衛租賦屯糧。免本年三分之一。○又題准。明季加派三餉。及召買津糧。槩與豁除。○又題准。宣鎮寇亂。加以冰雹。應徵額賦。被災輕者半免。重者全豁。○又定。各旗壯丁差徭糧草布疋。永停輸納。○二年定。山西地方初復。免本年田租之半。○又覆

准。江南丹徒丹陽二縣。明末加派額馬折銀。悉與豁免。○三年覆准。延鎮所屬冰雹蝗蝻。被災田畝。免本年額賦之半。○又覆准。直隸任丘縣荒鹹水占地。賦稅無出。照數蠲豁。○四年覆准。淮徐荒地。無主者。錢糧全蠲。有主者。量免額賦三年。漕米一年。○五年覆准。陝西臨洮府屬冰雹。被災重者。全蠲本年額賦。稍重者。蠲三分之一。稍輕者。蠲三分之一。○又覆准。陝西水患蝗蟲。冰雹相繼。被災一等者。蠲一年額賦。二等者。免一年之半。三等者。免三分之一。○又覆准。湖

廣岳州等處。大兵經過。附郭錢糧。免半。餘免三分之一。衡永等處。大兵駐劄頗久。辰靖等處。地方殘破。附郭免十分之七。餘免半。○六年覆准。直省災傷。一經勘明。奉

旨蠲免。戶部卽行文各地方。於起存項下均減。如存留無餘。卽于起運欸內減除。若有司藉口無項可免。使小民不沾實惠者。該管上司及科道官指叅。○八年覆准。直屬荆隆河決地畝。男婦被澆者。准照丁地除免徭賦。○又覆准。湖廣火災。延燒貯倉米豆。准與開除。○九年覆准。陝西莊

浪西寧肅州所屬故絕拋荒。並水淹砂壓地畝額徵糧草。悉與豁免。○十年覆准。江南浙江各屬旱災。被災八九十分者。免十分之三。五六七分者。免十分之二。四分者。免十分之一。有漕糧州縣衛所。准令改折。○又覆准。地方災傷題蠲後。各州縣以應免數目。刊刻免單頒發。有已徵在官者。准抵本名次年正額。若官胥不給單票者。以悖

旨計賊議罪。○又覆准。江西九年分漕糧。俱照地方被災輕重攤折。減免耗貼。○十一年

詔。順治六七兩年直省地丁本折錢糧。拖欠在民者

悉與豁免。○又覆准。減江西瑞袁二府浮糧。瑞州

府。照元季例徵收。袁州府。照新喻縣上則田徵

收。瑞州府明初田糧。比元季多九萬九千六百九石。袁州府元季每田一畝。納米三鄉斗。止

抵官斗九升。明初。誤以鄉斗作官斗。後嫌過重。命減半科。每畝納米一斗六升五勺。比元季每

畝多七升五勺。較新喻上則田。每畝仍多米六升七合二勺零。因係浮糧。議准減額。○十

二年覆准。陝西地震。全家被災者。盡豁歷欠錢

糧草束。餘免本年地糧丁徭。○十三年覆准。上

林苑監署丁銀。因連歲災荒。照直隸例蠲免。○

又覆准。河南磁州蝗災。汲縣風災。輝縣水災。各

按分數蠲免○又

詔。順治八九兩年直省地丁本折錢糧。拖欠在民者。悉與豁免○又題准。蠲荒流抵。恐民間不得實惠。令百姓登填布政司原簿。以禁濫徵○十五年。覆准。浙江寧紹府屬龍颶霪雨。被災田畝。按分數免。本年正額錢糧○十八年覆准。江南揚屬。江如海三縣。修理烽墩馬路。各免一年差徭○康熙元年覆准。江南海州近海居民。遷移內地。所遺田糧。准與豁免○二年覆准。廣東福建遷移沿海田地。無徵銀米。照數豁免○三年覆准。

貴州新添等衛所。蛟行沙壅。被災田地。照例按分。蠲本年額賦○又覆准。江南鳳淮揚屬颶風大作。海潮冲决堤岸。異常水災。照分數免。本年正賦○又

詔。直省。順治十五年以前拖欠各項銀米藥材紬絹布疋等項錢糧。槩行蠲免○四年

特遣部員。往勘山西災荒。舊欠并現年正賦。槩行蠲免○又

詔。直省。順治十六十七十八等年各項拖欠錢糧。俱令蠲除○又覆准。山東棲霞寧海等州縣衛。遭寇

亂瘟疫。荒地亡丁徭賦。槩予蠲免。○五年覆准。蠲免陝西威武清平二堡霜災地畝錢糧。○六年題准。奉蠲地方官員。將應免錢糧。取每圖現年里長不扶結狀。分送部科查核。如有已徵在官。不行流抵次年者。有不扣除應蠲分數。一槩混比侵吞者。或經題定蠲免分數。故將告示遲延。不卽通行曉諭者。或稱止蠲起運。不蠲存留者。或于由單內扣除不及蠲額者。州縣衛所官。俱以違

旨侵欺論罪。上司不行詳察。使災民無告者。道府降三級調用。督撫布政都司降一級調用。○又題准。蠲災流抵。如本年蠲免者。填明次年由單之首。如流抵次年者。填明第三年由單之首。州縣衛所。不開載確數者。議處。○七年覆准。淮揚二府屬。及真定府屬。各被重災十分九分者。本年正賦全免。八分七分者。免十分之四。○八年題准。直省州縣災傷。不得以闔境地畝總算分數。仍按區圖村莊地畝被災分數蠲免。○又

恩詔。蠲免江南等省。康熙元二三年舊欠地丁等項錢糧。○九年覆准。災傷蠲賦。或有窮民租種官紳

富戶地。其應納租穀租銀。亦令地主照分數免徵。○又覆准。江南淮屬邳宿沐三州縣。揚屬通泰海三州。坍塌地畝。令勘明永蠲。○又覆准。織染局種藍地。因旱澇蟲蝕。免本年納錠。○又覆准。桃源高郵連年被災。帶徵漕糧漕項。俱行豁免。蘇松常嘉湖被災。漕白折徵。其耗米。及贈貼銀糧。俱免徵。○又覆准。湖廣徵收火米。照各省例免令蒸曬。○又覆准。蘇松常屬被災。令以秬米兌運。○十年覆准。河南陝州等處包荒銀。及江南臨淮縣古荒地。靈璧縣包荒地。槩准豁免。

○又覆准。湖南各官希圖紀敘。捏報墾荒包賠地丁錢糧。悉與豁免。○又覆准。高寶等十州縣積淹。本年并帶徵舊欠漕糧漕項。俱行蠲免。○又覆准。宿遷本年漕糧。以粟米代運。○又

詔。巡幸經歷通州以東。至山海關。地丁錢糧。蠲免一年。○又覆准。河南省被災分數未確。駁查恐致遲滯。准一面扣免。一面奏報。○又

恩詔。蠲免直省康熙四五年舊欠地丁等項錢糧。○十一年覆准。江南高寶等處。被災十分。本年額賦。並漕糧漕項銀全免。○十二年

詔。江南蘇松常鎮淮揚六府。連年災荒。免明年地丁錢糧之半。○又覆准。泰州等處。未完鳳淮二倉漕項銀俱蠲免。○又覆准。廬州府屬。因紅稻不宜旱地。改徵白米。○又覆准。浙省被災州縣。許以秬米兌運。○十三年覆准。淮揚新涸田畝。俟三年後起科。嗣後有涸出者。俱照此例。○又覆准。江南丹徒金壇二縣田地。有坍入大江。形址無存者。准與永豁。○十五年覆准。蠲免銀兩。增減造冊者。州縣衛所官。降二級調用。該管司道府都司。罰俸一年。督撫。罰俸六個月。如被災未經

題免之先。報冊內填入蠲免者。州縣衛所官。罰俸一年。該管上司。俱罰俸六個月。○十六年覆准。陝西疊遭荒亂。十五年正賦。涇州等處免九分。崇信等處。並鹽茶廳。免八分。莊浪縣。免七分。寧遠等縣。免六分。通惠縣。免五分。伏羌等縣。免四分。平屬學租銀。亦照分數蠲免。○十七年覆准。淮鳳滁等屬田地。漕糧被災七分八分者。准免十分之二。九分十分者。准免十分之三。○又覆准。淮北各州縣。漕糧向徵紅米。若遇災傷。准紅白兼收。○十八年覆准。直屬地震。通州三河

平谷本年徭賦。並撥補地畝錢糧。盡行蠲免。香河武清永清寶坻。免十分之二。金吾等衛所。照坐落州縣例。分別蠲免。○又覆准。流抵錢糧。民苦無據。凡應蠲已徵者。給與紅票。次年按數抵免。○又覆准。蘇松常鎮四府旱災。令紅白米兼收。如復不足。以秬米湊兌。○又覆准。蠲免錢糧。州縣官侵蝕肥已者。照貪官例革職提問。督撫司道府官。不行稽察。令州縣官任意侵蝕者。俱革職。○十九年覆准。江南財賦繁多。舊欠無徵。追比累民。康熙十二年以前錢糧。俱令蠲免。○

又覆准。江寧等處被災。十八年漕糧。許以麥代搭給運丁。○二十年

恩詔。蠲免直省康熙七年起至十七年止。舊欠地丁等項錢糧。○二十三年

詔。東巡經行山東江南各州縣衛所丁銀。曲阜縣地丁銀。俱行蠲免。○二十四年

諭。河南湖北。康熙二十五年錢糧。蠲免一半。其二十四年錢糧全免。直隸江南被災地方。二十四年下半年。二十五年上半年錢糧。俱與豁免。○二十五年

諭直隸順永保河四府。四川貴州兩省。康熙二十六年地丁各項錢糧。及二十五年未完錢糧。湖南福建兩省二十六年下半年。二十七年上半年。地丁各項錢糧。及二十五年未完錢糧。盡行蠲免。○又諭真順廣大四府。康熙二十六年。地丁各項錢糧。一體蠲免。○又覆准。蠲免魚臺郟城二縣。康熙二十四年下半年。二十五年上半年。地丁各項錢糧。凡緩徵。順治八年議准。勘過被災地方。暫停徵比。以俟。

恩命○康熙四年題准。遇災地方。督撫一面題報。一面行令州縣。停徵錢糧十分之三。如州縣故將告示遲延。不卽通行曉諭者。以違

旨侵欺從重議罪。道府降三級調用。撫司降一級調用。○九年覆准。江南淮安府屬災田。按分扣免。其蠲存錢糧。緩于十年十一年各帶徵一半。○又覆准。淮揚帶徵漕糧漕項。改于明年麥熟時徵解。其八年分漕糧漕項。于九十十一年帶徵。○又覆准。淮揚九年分漕糧漕項。寬于十年帶徵。○又覆准。山東金鄉等縣九年分漕糧。于後三年帶徵。○十九年覆准。江南賦繁積欠。追

比累民。其十三至十六年錢糧。自十九年始。分
年帶徵。以紓民力。

凡賑濟。順治二年題准。八旗澇地。每晌給米一
石。○又題准。邊外八旗蒙古地畝被災。按饑民
名口。折給米銀。許沿邊糴米。毋令進邊。○又題
准。遊牧地方被災人戶。每名月給米一斗。在張
家口者給米。古北口者折銀。○又題准。王貝勒
貝子公等府內人役澇地賑米。照例支給。其投
充帶地。不准給。○又議准。江西水旱災荒。發倉
米三千餘石。減價糶賣。以濟饑民。○五年題准。

直省駐防官。應給澇地米。所留家口。在京支給。
隨帶家口。在駐防所支給。○六年定。八旗每歲
倚恃賑給。不務農桑。嗣後停其踏勘。如遇歲荒。
王以下有俸官員以上。每歲照俸米倍給。○八
年覆准。江南浙江山東水災頻仍。亟需賑濟。以
倉穀賑窮民。以學租賑貧士。○九年題准。京都
貧民隆冬饑寒。五城每年自十一月起。至次年
三月止。每日每城發米二石。煮粥。銀一兩。以供
煤薪。○十年覆准。五城煮賑。定例三月中止。恐
青黃不接。民仍饑餒。着增賑一月。加倍給發。每

日每城米四石。銀二兩○又題准。賑恤旱澇地畝。自諸王府佐領下。以至小民。令旗員確查口數。七歲以上爲一口。六歲以下四歲以上爲半口。不得以投克及傭僱人克數○又題准。八旗貧人。滿洲蒙古每佐領下給布六十疋。棉花六百觔。米一百石。漢軍每佐領下給布三十疋。棉花三百觔。米五十石○十一年覆准。八旗澇地。令卽賑給到通漕米。滿洲蒙古每佐領下給倉米二百石。漢軍每佐領下給倉米一百石。不論有無俸糧。該旗員酌量散給○又覆准。看守南苑海戶災地。每晌給米一斛○又

特命發戶禮兵工四部庫貯銀十六萬兩。並

官中節省銀八萬兩。分給賑濟直隸各府饑民○十二年

詔。八旗災地。官員以上。停其勘驗。甲兵以下。勘驗得實。仍行賑賜○又題准。五城煮賑。再加一月。至五月十五日止○又覆准。令各省地方官。照京師例。設廠煮賑。以救饑民。事竣。仍將捐輸官民姓名。併銀米數目。彙冊題報議叙○十三年題准。滿洲蒙古每佐領給米三百石。漢軍每佐領給

會典卷二十一
米一百石。着該佐領撥什庫親驗貧戶給發。其官員家人披甲者不准給。○又題准。八旗被災地畝。每晌給米一斛。○又

諭。發宮中節省銀三萬兩。賑濟畿輔饑民。○十四年諭。發內帑銀十萬兩。分給八旗兵丁。及賑濟畿輔貧民。○十七年覆准。災荒地方。鄰境豐稔。糴糶米糧。各聽民便。勿得禁止。亦不許囤穀射利。○康熙元年覆准。八旗被水災地。每晌給米二斛。蝗雹災地。每晌一斛。○三年覆准。賑給八旗災地米。京通各倉挨給。駐防在外者。行文該地方官支

給。○九年。

特遣部院大臣。往勘淮揚水災。以鳳陽倉米麥。及捐輸糧穀。罪囚口糧存剩銀米。扣存截曠米稻。採買存剩及納贖稻米。盡數賑給。如不敷。卽動正項錢糧奏濟。○十年。

特遣部臣會同督撫。截留漕米。并鳳徐各倉米。賑濟淮揚災民。每名給米五斗。六歲以上十歲以下半給。各處約同日散票。以杜重冒之弊。兩河岸乞食者。酌量加給。○又題准。淮揚府州縣分設米廠。散給饑民。每日人給米一升。三日一放。部

會典卷三十一
差每府一員。協同地方官親驗給放。○十一年覆准。八旗旱災地。每晌給米二斛。本折各半。其折色。照時價支給。○十八年議准。饑民願赴河工者。該管官隨到隨收。照例支給夫役銀兩。○又覆准。荒歲有富商大賈積貯穀糧者。地方官諭令及時發糶。○又議准。賑濟災民錢糧。州縣官侵蝕肥已。督撫司道府官不行稽察。俱照蠲免例處分。○十九年覆准。五城賑饑。令再展限三個月。至八月終止。○二十三年

諭。巡城御史。司坊官。設廠煮賑時。親視散給。毋得假手胥役。侵漁虛冒。違者叅究。○二十五年。

特遣大臣往鳳陽徐州等處。發鳳陽倉銀米。并動支附近州縣。正項錢糧賑濟。

凡勸輸。順治十年覆准。士民捐助賑米五十石。或銀一百兩者。地方官給匾旌獎。捐米一百石。或銀二百兩者。給九品頂帶。捐多者。遞加職銜。○十一年題准。見任官員。并鄉紳。捐銀一千兩。米一千石以上者。加一級。銀五百兩。米五百石以上者。紀錄二次。銀一百兩。米一百石以上者。紀錄一次。生員捐米二百石。准貢俊秀捐米二

百石。准入監讀書。○十八年題准。凡捐穀。每二石折米一石。豆照時價計銀議叙。○康熙元年題准。捐賑銀米。不分本屬隔屬。如一年內捐及額者。題請議叙。○七年覆准。滿洲蒙古漢軍。並現任漢文武官紳。捐輸賑災銀一千兩。或米二千石。加一級。銀五百兩。或米一千石。紀錄二次。銀二百五十兩。或米五百石。紀錄一次。進士舉人貢生捐銀及額。出仕時。照現任官例議叙。生員捐銀二百兩。或米四百石。准入監讀書。俊秀捐銀三百兩。或米六百石。亦准送監讀書。富民捐銀三百兩。或米六百石。准給九品頂帶。捐銀四百兩。或米八百石。准給八品頂帶。○八年題准。停止督撫捐助議叙之例。

各旗莊屯

國初設立官莊。以供

內府之用。有在

盛京者。有在

畿輔者。凡

內府各莊。皆自內務府掌之。至部寺官莊。分隸禮部。光祿寺。上林苑監。其徵收支放之法。詳見各

該衙門。茲不備列。惟諸王勲戚。及八旗臣工外。藩俸糈之外。既

賜園地。復按所屬壯丁。撥給晌畝。六畝為一晌遇有旱

澇。隨時

賜賑。澤至渥矣。今以歷年給賜田土數目。開具于後。

凡撥給宗室勲戚莊田。

國初令諸王貝勒貝子公等。准于錦州各設莊一所。蓋州各設莊一所。其額外各莊。俱令退出。

順治二年題准。給諸王貝勒貝子公等大莊。每

所地。一百三十晌。或一百二十晌。至七十晌不等。半莊。每所地

六十五晌。或六十晌。至四十晌不等。園。每所地。三十晌。或二十五

晌。至十○三年題准。晌不等

京城內外無王園地。酌量撥給諸王府。○五年題

准。親王給園十所。郡王給園七所。每所地三十

晌。○六年題准。襲封王貝勒貝子公等。伊祖父

所遺園地。除撥給應得之數外。其餘地畝。不必

撤出。仍留本家。○又題准。凡加封王貝勒貝子

公等。各照本爵撥給園地。○七年題准。給公主

園地各六十晌。郡主園地各三十晌。縣主郡君

縣君園地各二十五晌○又題准撥給親王園
八所。郡王園五所。貝勒園四所。貝子園三所。公
園二所。每所地三十晌。嗣後凡初封王貝勒貝
子公等。俱照此例撥給。鎮國將軍園地四十晌。
輔國將軍園地三十晌。奉國將軍園地二十晌。
奉恩將軍園地一十晌。凡給過園地者。停給家
口糧米○十五年題准舊例八家莊屯糧石。在
部報收。嗣後交各本主。報納多寡。聽其自便。
康熙二十二年八旗司冊開數

鑲黃旗

宗室整莊四所。半莊一所。園一所。共地六百一
十晌。坐落大興通州武清平谷河間各州縣

正黃旗

宗室整莊五所。半莊十二所。莊四所。園三所。共
地一千七百七十六晌。坐落大興宛平三河寶
坻順義涿州房山保定雄縣易州任丘各州縣

正白旗

宗室整莊四所。莊一所。園二所。共地六百晌。坐
落順天香河通州寶坻房山及沙河所

正紅旗

宗室整莊一百四十五所。半莊三所。整園五十所。半園十一所。園四所。共地二萬七百三十六晌零。坐落順天宛平昌平涿州文安保定定興涿水及遼陽海城蓋平各州縣

鑲白旗

宗室整莊一百七十八所。半莊五所。莊八所。整園八所。園二十所。果地靛地網戶獵戶等地七十六處。共地二萬八千六百一十九晌零。坐落大興宛平良鄉固安永清東安香河通州三河武清寶坻昌平密雲懷柔房山霸州薊州玉田平谷遵化豐潤遷安灤州樂亭保定易州河間任丘滄州保安及遼陽海城蓋平鐵嶺山海關外等處

鑲紅旗

宗室整莊二百九十八所。半莊二十三所。莊五所。整園一百十一所。半園二所。共地四萬三千八百三十五晌。坐落大興宛平永清香河通州寶坻昌平涿州房山霸州灤州新城河間肅寧滄州延慶及張家口外等處

正藍旗

皇朝通志卷二十一
宗室整莊五百四十四所。半莊一百五十一所。
莊二十二所。整園一百三所。半園十九所。園七
十三所。果菜牧地五處。共地八萬八千五百五
十四晌零。坐落大興宛平良鄉永清東安香河
通州武清昌平順義懷柔涿州房山霸州保定
薊州玉田平谷遵化豐潤永平昌黎灤州樂亭
新城易州青縣無極保安及承德遼陽開原錦
州寧遠廣寧開平冷口外等處

鑲藍旗

宗室整莊二百三十一所。半莊六十三所。莊九

所。整園一百二所。半園二所。園三所。共地三萬
七千五百七十九晌零。坐落大興宛平固安永
清東安昌平懷柔灤州蠡縣安州高陽及遼陽
海城蓋平錦州開平等處
凡撥給八旗官員兵丁

盛京田土。

國初按旗分處。原有定界。繼因邊內地瘠。糧不足
支。展邊開墾。移兩黃旗於鐵嶺。兩白旗于安平。
兩紅旗于石城。其兩藍旗所分張義站靖遠堡
地瘠。以大城地與之。○又令差往蓋州收稅撥

什庫給園地十晌○又定分撥地畝綠邊次第
挨給。若不論疆界。挑選膏腴。徇情派撥者。佐領
撥什庫分別罰責○又令錦州蓋州各官莊屯。
非奉

欽賜者。概令退出○順治五年題准。沙河以外。錦州
以內。八旗官員家丁。每名撥給地六晌承種○
又題准。官員莊屯。兩黃旗設于沙河所。兩白旗
設于寧遠。兩紅旗設于塔山。兩藍旗設于錦州
○十二年題准。遼陽鐵嶺至山海關。另設邊界。
八旗莊地。多有在邊外者。相沿已久。不必遷移。

令照舊住種。惟酌量邊界開門。勿悞耕獲○康
熙二年題准。看守

孝陵內大臣。給園地十五晌○三年題准。看守

孝陵各官。給園地不等

總管十二晌。噶喇。大十晌。郎中六晌。員外郎等五晌。○八

年題准。圈撥民間田房。屢經停止。邇來有因旗
下退出荒地。復行圈補者。有遊牧等處投來人
丁。復行圈撥者。有因圈補時。復圈接壤民地者。
百姓失業堪憫。今張家口。殺虎口。喜峰口。古北
口。獨石口。山海關外。各有曠土。如宗室官員及
甲兵。有願將壯丁地畝退出。取口外閑地耕種

者。該都統副都統給印文咨送。按丁撥給○十二年題准。凡欲往

盛京領地設莊護墳者。若將分內壯丁地退出。准撥熟地。不願退出者。以荒地撥給。

凡撥給八旗官員兵丁畿輔田土

鑲黃旗

滿洲初次給地一十九萬三千八百六十晌。二次給地四萬二千三百一十五晌。三次給地二萬一千八百八十五晌。

蒙古初次給地二萬九千九百五晌。二次給地二萬八千三百三十五晌。三次給地六千八百九十五晌。

漢軍初次給地三萬三千三百四十晌。二次給地一萬九千八百五晌。三次給地一萬七千五百五十晌。

共壯丁地三十九萬三千八百九十晌。坐落大興宛平良鄉固安永清東安香河通州三河武清寶坻昌平順義密雲懷柔涿州房山霸州文安大城保定薊州玉田平谷遵化豐潤永平遷安昌黎灤州樂亭清苑滿城安肅

定興新城唐縣容城完縣蠡縣雄縣安州高陽新安易州涑水河間肅寧任丘交河青縣南皮獲鹿永寧衛良牧署采育里開平沙河驛赤城宣府德州古北口冷口張家口喜峰口羅文嶼獨石口石匣等處

正黃旗

滿洲。初次給地七萬三千四百四十晌。二次給地一十五萬二千九百一十五晌。三次給地三萬一千二百三十晌

蒙古。初次給地一萬二千六百一十五晌。二次

給地一萬八千七百八十五晌。三次給地三萬一千四百一十晌

漢軍。初次給地二萬一千二百三十七晌三畝。二次給地三萬一千三百一十二晌三畝。三次給地一萬九千四百五十二晌三畝

共壯丁地三十九萬二千三百九十六晌九畝。坐落大興宛平良鄉固安永清東安香河通州三河武清寶坻昌平順義密雲懷柔涿州房山霸州文安保定薊州玉田平谷遵化豐潤盧龍遷安灤州樂亭清苑滿城安肅定

興新城唐縣慶都容城完縣蠡縣雄縣安州
高陽新安易州涑水河間肅寧任丘交河青
縣滄州南皮獲鹿開平赤城宣府古北口冷
口張家口獨石口石匣等處

正白旗

滿洲初次給地九萬五千四百五十五晌。二次
給地五萬五千四百四十五晌。三次給地七萬
二千二百三十五晌

蒙古初次給地二萬一千五百六十二晌半。二
次給地二萬七百九十二晌半。三次給地一萬
八千二百四十三晌

漢軍初次給地一萬四千四百六十晌。二次給
地二萬四千四百二十晌。三次給地二萬三千
九百九十五晌

共壯丁地三十四萬六千六百八晌。坐落大
興宛平良鄉固安永清東安香河通州三河
武清寶坻昌平順義密雲懷柔涿州房山霸
州文安保定薊州玉田平谷遵化豐潤永平
遷安撫寧昌黎灤州樂亭安肅定興新城容
城完縣雄縣安州高陽易州涑水河間肅寧

任丘交河青縣滄州南皮宣府羅文嶼張家
口獨石口古北口等處

正紅旗

滿洲初次給地三萬五千四百九十八晌。二次
給地八萬八千五百一十四晌零。三次給地三
萬五千三百四十五晌

蒙古初次給地三千九百二十八晌零。二次給
地一萬二千七百六十晌。三次給地九千二百
五十五晌

漢軍初次給地四千六百三十五晌。二次給地
一萬六百八十晌。三次給地六千一百七十晌
共壯丁地二十萬六千七百八十五晌零。坐
落宛平良鄉固安永清東安通州武清寶坻
昌平順義密雲房山霸州文安保定灤州樂
亭清苑安肅定興蠡縣雄縣任丘河西務等
處

鑲白旗

滿洲初次給地一十萬四千四百七十五晌。二
次給地四萬四千五百七十晌。三次給地三萬
八千一百七十晌

蒙古初次給地一萬六千九百五晌。二次給地一萬四千三百六十五晌。三次給地一萬五千九百三十五晌。

漢軍初次給地一萬一百五十晌。二次給地五千五十五晌。三次給地七千七百八十晌。

共壯丁地二十五萬七千四百五晌。坐落大興宛平良鄉固安永清東安香河通州三河武清寶坻昌平順義密雲懷柔涿州房山霸州文安大城保定薊州玉田平谷遵化豐潤永平遷安灤州樂亭滿城安肅定興新城容城雄縣新安易州涑水河間肅寧任丘交河青縣靜海滄州南皮延慶張家口喜峰口冷口羅文嶼開平赤城沙河驛良牧署等處

鑲紅旗

滿洲初次給地一萬八千三百四十五晌。二次給地九萬六千四百五十二晌半。三次給地四萬三千五百三十七晌半。

蒙古初次給地五百九十晌。二次給地二萬二千四百二十五晌。三次給地一萬七百二十晌。漢軍初次給地五千一百三十晌。二次給地一

萬五百晌。三次給地九千八百九十五晌。

共壯丁地二十一萬七千五百九十五晌。坐

落宛平良鄉固安永清東安香河通州三河

武清寶坻昌平順義涿州房山霸州大城保

定豐潤永平遷安灤州樂亭清苑安肅定興

新城唐縣慶都完縣蠡縣雄縣涑水河間肅

寧任丘滄州延慶河西務天津等處

正藍旗

滿洲初次給地一十萬三千三百一十二晌半。

二次給地六萬六千五百四十五晌。三次給地

三萬七千九百九十晌

蒙古初次給地二萬五十晌。二次給地一萬二

千六十五晌。三次給地一萬一千八百六十晌。

漢軍初次給地一萬四千七百三十二晌半。二

次給地一萬二千二百一十五晌。三次給地六

千八百四十晌

共壯丁地二十八萬五千六百一十晌。坐落

大興宛平良鄉固安永清東安香河通州三

河武清寶坻昌平順義密雲懷柔涿州房山

霸州保定薊州玉田平谷遵化豐潤遷安昌

黎灤州清苑滿城安肅定興唐縣容城雄縣
高陽新安易州任丘青縣南皮良牧署延慶
等處

鑲藍旗

滿洲初次給地一十萬八千三百八十晌。二次
給地三萬九千一十五晌。三次給地二萬四千
三百四十晌

蒙古初次給地二萬五千八百五晌。二次給地
四千一十三晌。三次給地五千三百七十晌

漢軍初次給地一萬二千六百四十五晌。二次

給地八千六十晌。三次給地七千五百六十晌

共壯丁地二十三萬五千一百八十八晌。坐

落大興宛平永清東安香河三河武清昌平

密雲涿州房山盧龍樂亭定興蠡縣安州高

陽易州涑水河間任丘獲鹿河西務獨石口

張家口等處

順治元年。令民間無主田房。撥給八旗壯丁○

又題准。圈撥地畝。按州縣大小。定圈地多寡。滿

洲自聚一方。阡陌室廬。耕作牧放。互相友助。令

旗民各安疆理。查出無主地。與有主者對換。以

會典卷二十二
期均便○一二年題准分給園地

內府總管八晌。親王包衣大六晌。郡王以下包衣大五晌。各府執事人員俱給地有差○又題准王以下各官所屬壯丁計口給地六晌。停支口糧○又題准民間墳墓有在滿洲地內者許其子孫隨時祭掃○又定清理田土事宜令地方官秉公矢慎不許借端滋擾其應給滿洲及應留民間地畝早行曉示毋妨東作○三年題准副都統以上官員各撥給園地三十晌并二名壯丁地○又題准直屬州縣被圈之民以各州

縣連界地畝撥補其不願往撥補處者以未被圈之民房地均分居住耕種○四年題准叅領以下官員各給二名壯丁地○又題准撥給甲兵地畝有告稱不能耕種者不准○又題准圈撥地內有集場仍留給民以資貿易○又定嗣後民間田屋永停圈撥○又定撥給地畝以見在爲準嗣後雖增丁不添給減丁不退出各官雖陞遷不添給亡故降革不退出○五年題准南苑海戶每名給地三晌○又題准各官帶來壯丁給地不敷每佐領下再給十名壯丁地○

六年題准撥給官員園地公侯伯精奇尼哈番各三十晌阿思哈尼哈番各二十晌阿達哈哈番各十五晌拜他喇布勒哈番各十晌雖陞至超品公亦不得踰三十晌○又題准凡官員致仕者督撫布按總兵各給園地六晌道員副將叅將各給園地四晌府州縣遊守等官各給園地三晌○又題准改撥官員園地公侯伯各五十晌精奇尼哈番各四十晌阿思哈尼哈番各三十晌都統尙書阿達哈哈番各二十晌副都統侍郎拜他喇布勒哈番各十晌一等待衛護

衛叅領各七晌二等待衛護衛各五晌三等待衛護衛拖沙喇哈番各四晌○又題准新來壯丁每名給地五晌○七年題准八旗舊壯丁每名撤出地一晌撥給新壯丁○十年題准直屬民間房地有被圈一半者不必撥補全圈者以未被圈之房地均攤補給本州縣房地或不足以鄰近州縣存剩房地酌量撥給○又題准嗣後圈占民間房地永行停止○康熙二年題准新來佐領給地五晌撥什庫給地三晌○六年題准八旗地有坍塌成河者准與換給其出城

或被澇地。不准換給。○八年

諭房地圈撥旗下。百姓多致失業。嗣後永行停止。其今年所圈房地。俱着退還民間。○九年題准。官員甲兵地畝。不許越旗交易。其甲兵本身種地。不許全賣。○又題准。官員撥補地畝。不遵部文。擅撥給別項地畝者。罰俸一年。○十五年覆准。官員不對閱部冊。支給口糧地畝者。罰俸兩個月。筆帖式等罰俸一個月。其察對冊籍。係司官職掌。堂官不必議處。○二十年題准。滿洲新歸旗者。停給園地。○二十四年議准。直隸州縣百姓

墾荒田地。停止圈撥。如有各處壯丁。及新滿洲將

皇莊并上三旗內府。及八旗禮部光祿寺丈量所餘地畝。撥給。俟此項地畝撥完時。另行請

旨。○又議准。撥給地畝。不論多少。停遣筆帖式。俱差司官撥給。如不照旗員退出之地。取撥。另將別項地撥給者。降三級隨旗行走

凡撥給駐防直省官員兵丁田土。順治四年題准。江寧駐防旗員。給園地三十晌。至十晌不等。西安駐防旗員。給園地四十晌。三十五晌不等。

○又題准。浙江駐防官兵不給田。其俸餉照經制支領。○五年題准。各省駐防官兵家口。半携去者。在京園地半撤。全携去者全撤。○六年題准。外省駐防官員。初任其地。未經撥給園地者。准令撥給。其加級陞任者。不復添給。凡應給地十晌以下者。戶部撥給。十晌以上。奏請撥給。○七年題准。駐防官員。量給園地。甲兵壯丁。每名給地五晌。臨清太原。以無主地並官地撥給。保定河間滄州。以八旗退出地撥給。凡撥給外藩田土。

國初定。蒙古分爲五等。一等給莊屯三所。園地十五晌。二等給莊屯二所。園地十晌。三等以下。止給莊屯。不給園地。○順治五年題准。丈量分給外藩邊外地畝。令各守本土。不許越境。○十八年題准。查哈喇大臣侍衛等。酌量各照品級。撥給莊屯。○康熙二十年題准。蒙古新歸旗者。停給園地。

牧廠草場

鑲黃旗牧馬廠地。坐落武清寶坻。東自唐畦。西至陳林莊。七十里。南自張家莊。北至上馬臺。

九十里

正黃旗牧馬廠地。坐落天津衛。西北自俞家莊。東北至小稍子口三十五里。西南自孫家莊。東南至秋家莊四十七里。

正白旗牧馬廠地。坐落天津衛。東自好字沽。西至白家莊四十二里。南自城兒上。北至清溝六十五里。

正紅旗牧馬廠地。坐落甕山二百五十晌。盧溝橋西高陵四百六十六晌。

鑲白旗牧馬廠地。坐落通州四百一十四晌。

鑲紅旗牧馬廠地。坐落順義縣天主馬房村五百八十八晌。盧溝橋西八十晌。

正藍旗牧馬廠地。坐落豐臺王蘭等莊。東西三十里。南北五十里。

鑲藍旗牧馬廠地。坐落草橋十里。廊房八里。○順治二年題准。

御馬館。王貝勒貝子等馬館。俱按各該旗地方牧養。○又題准。天師庵草場。設馬法筆帖式。及書役甲兵巡守。○又題准。近畿廢地。俱令撥給壯丁墾種。如撥給有餘。方准爲牧馬廠。○四年覆准。

江寧舊有十二馬羣場地。見今民墾熟田。毋得棄業。○五年題准。奉天中前所。前屯衛。中後所。三處地畝。令八旗均分爲馬場。自東迤西。先給兩黃旗。次兩白旗。次兩紅旗。次兩藍旗。○六年題准。順義清河。灤縣沙河。盧溝橋五處荒地。二萬四千四百七十四晌。通州河沙河清河盧溝橋兩岸。各長五里。濶三里。俱令丈作馬廠。○又令嗣後棄地爲馬廠。永行停止。如沙地不堪耕種者。仍留牧馬。○十一年題准。給親王牧廠方八里。郡王牧廠方四里。○十二年覆准。親王牧

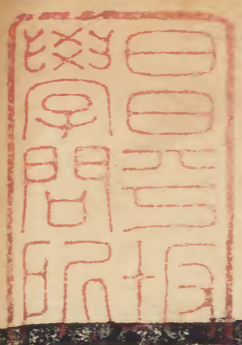
廠方二里。郡王牧廠方一里。額外多占者。查出撥給新壯丁。○康熙元年題准。天師庵草場。歸併崇文門部員管理。其原設官役甲兵俱裁。○又覆准。榆林城外牧地。一十六頃三十六畝零。令地方官招民佃種。○二年題准。錦縣馬廠地。仍留備用牧馬。不許民間開墾。○又覆准。甘鎮牧地三頃二畝。令招民承種。入甘州中衛徵糧。○十二年題准。太僕寺種馬場。向係戶部撥給入官人看守。今

內府並諸王貝勒等馬匹。就馬場內餘丁選補看

守。如無可選者。仍行令戶部撥給

會典卷二十一

三十一



大清會典卷之二十一

