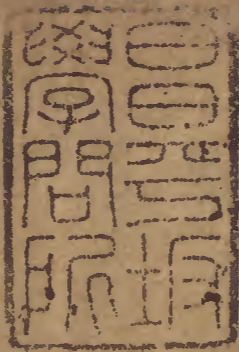


孟東野詩集元

一一



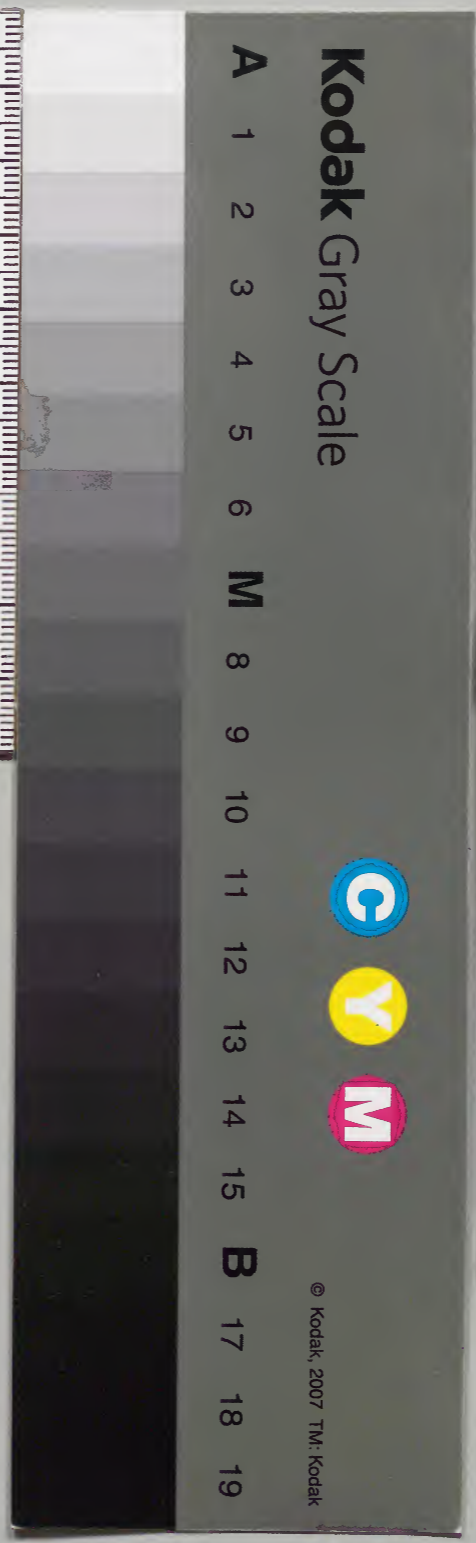
漢書門類			
三	四	一	六
二	二	函	號
四	冊	架	

內閣文庫			
三	二	函	號
三	二	冊	架

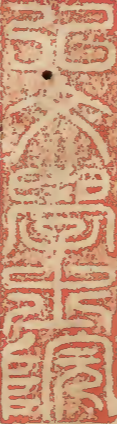
別注

內閣文庫	
番號	漢 3416
冊數	4(1)
函號	312 203

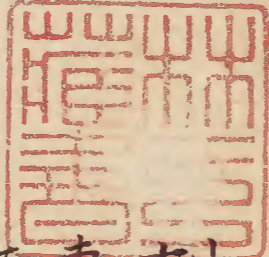
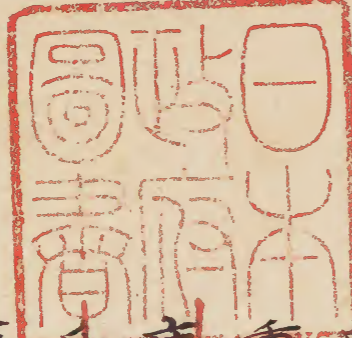
312-203



刺孟東野詩集叙文庫



東野以詩名於唐諸家編秩去取互有異同
改竄復多臆見宋學士敏求總括遺逸摘去
重複彙為十卷東野武康產也宋景定間武
康令國成德氏用宋本刻之曩得其集於都
氏玄敬所私識以印蓋因其宋刻而寶之也
歷世已久中多闕文訛字予珍藏之舊矣癸
丑冬承乏令武康繙閱邑志國令無聞焉豈
宋季師旅方興文教漸弛纂言者忽而不錄
與茲可慨矣予惟杞宋無徵文献不足故也



自唐歷宋始會諸本而集其全迄今傳者已
無幾矣宰邑者刻之姓名復湮沒而不志見
修舉廢墜責將安歸予懼夫後之視今亦猶
今之視昔爰畀抗士趙顯伯正其訛舛捐俸
而重鐫諸梓併入國令姓名於志廣其傳且
俾文獻有徵也粵若東野之詩愁若沉抑之
徐庾之流麗規欽少異非杜陵之體裁詩家
評品別自有說非淺學敢與知刻既成敬
敘數言用識歲月

嘉靖丙辰秋八月望日

賜進士第文林郎知武康縣事無錫秦禾書

孟東野詩集序

武康代產文士惟沈約孟東野詩以名家余謂永明接江左舊耳元和集三變大成焉步武不出江南東野交游北方名士二家詩體固應是抑德以形言言以驗德而止以詩觀詩何哉晉陶淵明詩為晉宋大家數然宋永初以後每有著述不繫紀年而書甲子發乎情根諸性也約仕宋仕齊宋元之末探西邸密意詔書出懷中夙備無遺缺然則平時用工覓句豈其性情哉視行吟溪曲泊無宦情奪俸不慍一寒到死不

隨逐酒壚餅肆間媚匪人者其言德定何如也
今保有孟保井有孟井人亡物改竹幽水深過
之清風爽然使人脫洒於世味之外余始來為
令急符牒率晝夜至余懼夫言政而不及化懷
賢訪古與邑之士相與論文則趣尚風流有若
學如正曜者因與共評其詩用宋公敏求本錄
諸梓且併論沈孟言德大概使尚友者觀焉景
定壬戌天台國材成德序

國成德宰武康錄孟東野詩立其祠余家舊
藏東野像書來借臨其尚友與俗異矣予因
讀昂黎贈先生篇追和其韻併臨其像奉送
之武康

瞭然徹眸子可以觀人心僊儒固當懼清揚照
于今既見東野像文聞東野音其音何琅琅笙
磬簫瑟琴欲招世人聽大音忽已沉問我何所
聞冥默中細尋初嘗訝苦硬久味極雄森昂黎
維宗伯誰能齒諸任尊之繼李杜先生亦披襟
寸筵撞洪鍾下拜肯低簪城南鬪鷄作珠琳列

差參劔戟相撓拂壘塹互登侵劃鏃龍門呀兀
撐大華嶽麓細無可揀如入夸父林巨壑百川
會大雲四野陰今人所見啾噴沸蝸禽摺摺
蝼蚓問短策欲深臨坡翁素雅譁偶作嘲生吟
獨愛銅斗歌儂音帶江南斯言戲之耳定價如
良金杜老嘲淵明夫豈誠弗欽謂能潤飾韓魯
直豈向歆本師非翁敵坻嶼視高岑雖然曰郊
島郊島有淺深吾友武康宰作事為世箴立祠
警溷濁刊詩正哇淫樂石覆大屋閔防作練砧
景定壬戌九月望日閔風舒岳祥書

孟東野以詩鳴于中唐之間
極為昌黎韓子所稱重至如
聯句諸作與韓公角奇爭雋
不肯相下可謂雄矣先輩且
有東野潤色退之之說雖未
必然要其所成就終非翽湜
所可班顧其辭意傷於晦澁

無盛唐大家雄渾醞藉之風
亦器量使之然哉提學楊按
察邃菴先生以全集不多見
出所抄本屬商州梓行之維
時同知于君睿奉命惟謹閱
兩月工完先生欲晟識其後
嗚呼末學小子於名家述作

何敢妄贅一言然先生嘉惠
後學與同知君勤事奉公之
美不可以不白也於是乎書
弘治己未春正月望日後學
汝南強晟識

孟東野詩目錄

山南西道節度參謀試大理評事平昌孟郊

第一卷

樂府上

列女操

長安羈旅行

送遠吟

古離別

靜女吟

山老吟

灞上輕薄行

長安道

古薄命妾

古雜怨三首

歸信吟

遊子吟

五言集目錄

小隱吟
猛將吟
古怨
楚竹吟
貧女詞
新平歌
結愛
覆巢行
湘妃怨
巫山高

苦寒吟
傷戎行
湘絃怨
遠愁曲
邊城吟
殺氣不在邊
絃歌行
出門行二首
巫山曲
楚怨

塘下行
車遙遙
空城雀
羽林行
古別離
黃雀吟
求仙曲
南浦篇

臨池曲
征婦怨四首
閑怨
古意
遊俠行
有所思
嬋娟篇
清東曲

第三卷

樂府下

五言集目錄

二

織婦辭

折楊柳二首

古怨別

樂府三首

勸善吟

寒江吟

感興上

審交

百憂

哀松

古意

塞上吟

古別曲

附陸長源答

望夫石

怨別

路病

遣興

退居

隱士

春日有感

傷時

偶作

贈農人

罪松

感懷八首

暮秋感思二首

勸友

卧病

獨愁

將見故人

寓言

勸學

長安早春

感興

達士

古興

夷門雪贈主人

陸長源答附

光歌二首

第三卷

感興下

亂離

去婦

聞砧

自歎

投所知

感懷

結交

勸酒

君子勿鬱鬱二首

遊子

求友

病客吟

離思

傷春

擇友

惜苦

出東門

訪疾

冬日

偷詩

自惜

詠懷上

湖州取解述情

詠懷

夜憂

寒地百姓吟

教坊歌兒

酒德

飢雪吟

晚雪吟

老恨

落第

病起言懷

秋日貧居述懷

再下第

失意寄劉侍御

歎命

商州客舍

長安羈旅

登科後

歸義興莊居

第四卷

詠懷下

夜感自遣

下第東歸

下第東南行

遠遊

長安旅情

渭上思歸

初於洛中選

養病呈從叔子雲

秋懷十五首

雪

懊惱

遊適上

遊城南韓氏莊

夜集

遊城南山墅

遊終南山

櫻桃亭春燕

宿李秀才池亭

靖安寄居

春愁

與友秋宵會話

招文士飲

登華嚴寺樓

遊龍池寺

遊華山雲臺觀

邀花伴

石淙十首

越中山水

和遊琅琊溪

遊韋七別業
皇甫秀才山亭

第五卷

遊適下

陪陸中丞公燕

汝州郡齋聽琴

奉招陳侍御

浮石亭

濟源春

喜張從事至

同年春燕

遊石龍渦

看花五首

濟源寒食七首

遊枋口二首

遊昭城寺

旅次洛城東水亭

居處

北郭貧居

題韋承總幽居

題從叔述靈巖山壁

藍溪元居士草堂

附陸長源答

生生亭

遊芳口柳溪

嵩少

洛橋晚望

題陸鴻漸山舍

惠聚寺僧房

題花嚴寺書牕

新卜青羅幽居

題藏書洞

寒溪九首

五集目錄
九
立德新居十首

第六卷

行役

西上經靈寶觀

宿峽陵寄李侍御

獨宿峴首

夢澤行

旅次湘沅懷靈均

過分水嶺

連州吟三章

泛黃河

鴉路溪行

謁復州盧使君

京山行

過彭澤

分水嶺別從弟寂

旅行

紀贈

上河陽李大夫

贈蘇州韋使君

上包祭酒

贈文應上人

贈李觀

贈章仇將軍

杼情上叔

贈李明府

贈轉運陸中丞

投贈張端公

上張徐州

贈崔純亮

嚴河南

贈從弟楚客

贈道月上人

贈城郭道士

獻漢南樊尚書

贈萬年陸郎中

孟集目錄

七

獻坐主呂侍郎

古意贈梁肅補闕

贈黔府王中丞楚

上達溪舍人

贈主人

贈建業契公

獻襄陽干大夫

贈鄭夫子魴

大隱詠三首

贈韓郎中愈二首

戲贈無本二首

第七卷

懷寄

寄張籍

憶周秀才素上人

舟中喜遇從叔簡

懷南岳隱士二首

春夜憶蕭子真

寄院中諸公

寄洛州李大夫

寄盧虔使君

寄崔純亮

憶韓愈李翱

寄張籍

寄義興小女子

憶江南弟

寄澹公

寄陝府鄧給事

奉寄諫議十六叔

寄鄭軍事唐二十五

酬答

答友人

酬友人見寄新文

答韓愈李觀別

答晝上人止謏作

孟集目錄

答姚怱見寄

答盧虔故園見寄

酬盧殷少府

答盧仝

答郭郎中

從弟楚材見贈

酬李侍御

奉答張舍人

送別上

送從弟郢東歸

送別崔寅亮

送無懷道士

送盧虔端公

送曉公

送從叔簡赴舉

送柳淳先入關

送溫初

送任齊二秀才

送豆盧策歸別墅

送清遠上人

送從叔簡

送蕭鍊師

第八卷

送別下

感別送從叔簡

送李尊師玄

送鄒儒立少府

送韓愈從軍

送李習之

送從舅端適楚地

送玄亮師

送郭秀才

送從叔校書南歸

送河南裴文學

送人歸山

送盧汀侍御

五集目錄

九

送獻上人
 送崔爽之湖南
 送王鍊師
 送黃構
 送孟寂赴舉
 餞陳明府
 送殷秀才
 送新羅使
 送陸暢
 送魏端公入朝
 送獨孤秀才
 送超上人歸天台
 送岑秀才
 送道士
 送孫秀才
 送柳淳
 送青陽上人
 送弟郢
 送淡公十二首
 送盧郎中汀

送鄭僕射
 贈姚怱別
 與韓愈李翱張籍話別
 汴州別韓愈
 奉別鄭相公二首
 別妻家
 贈盧使君虔
 東齋會別
 贈別殷山人

第九卷

詠物

海柳詠
 曉鶴
 邀人賞薔薇

五集目錄

搖柳
 和薔薇花歌
 石楠樹

酬鄭毗鄴蜀詠

荅小榼味

蜘蛛諷

燭蛾

雜題

和題項羽廟

聽琴

喜雨

觀種樹

荅友人贈炭

尋言上人

姑蔑城

尋裴處士

態觀公法堂

潭陽秋霽

右方諸青童君

金母飛空歌安度

訪嵩陽道士不遇

借車

憑周況乞茶

品松

井上枸杞架

蚊

和甘露

讀張碧集

聞夜啼贈劉正元

終南山下作

春後雨

爛柯石

噴玉布

崢嶸嶺

子慶詩

春霖奉贈陳侍御

列仙文

清虛真人

謁智遠禪師

聽說維摩經

喜符郎詩有天縱

上昭成閣

田書不立非夫人

讀經

謝李翰再到

喜盧仝船歸洛

第十卷

哀傷

弔國殤

弔比干墓

弔元魯山十首

哭李觀

弔李元賓遺字

悼湯衡評事

哀孟雲卿荒居

哭盧貞國

傷舊遊

弔房十五次鄉

逢鄭方回

哭祕書包大監

悼幼子

悼亡

弔李元賓墳

覽崔爽遺文

峽哀十首

杏殤九首

弔春梅

哭李丹員外

哭劉言史

弔唐殷十首

聯句

有所思聯句

遣興聯句

贈劔客李園聯句

讚

讚維摩詰

書

上常州盧使君書 又上養生書

孟東野詩集目錄

孟東野詩集卷第一

山南西道節度叅謀試大理評事平昌孟郊

樂府上

列女操

梧桐相待老鴛鴦會雙死貞婦貴徇夫捨生亦
如此波瀾誓不起妾心井中水

灞上輕薄行

長安無緩步況值天景暮相逢灞澹間親戚不
相顧自嘆方拙身忽隨輕薄倫常恐失所避化
為車轍塵此中生白髮病走亦未歇一作不得歇

孟東野詩集卷第一

長安羈旅行

十日一埋髮每梳飛旅塵三旬九過飲每食唯
舊貧萬物皆及時獨余不覺春失名誰肯訪得
意爭相親直木有恬翼靜流無躁鱗始知喧競
場莫處君子身野策藤竹輕山蔬薇蕨新潛歌
歸去來事外風景真

長安道

胡風激秦樹賤子風中泣家家朱門開得見不
可入長安十二衢投樹鳥亦急高閣何人家笙
篴正喧吸

送遠吟

河水昏復晨河邊相送頻離盃有淚飲別柳無
枝春一笑忽然斂萬愁俄已新東波與西日不
惜遠行人

古薄命妾

不惜十指絃為君千萬彈常恐新聲至坐使一作
使故聲一作殘棄置今日悲即是昨日歡將新
變故易持故為新難青山有靡蕪淚葉長不乾
空令後代人採掇幽思攢一作思

古離別

松山雲繚繞。萍路水分離。雲去有歸日。水分無
合時。春芳役雙眼。春色柔四支。楊柳織別愁。千
條萬條絲。

古樂府雜怨

憶人莫至悲。至悲空自襄。寄人莫翦衣。翦衣未
必歸。朝為雙蒂花。暮為四散飛。花落却遶樹。遊
子不顧期。
天桃花清晨。遊女紅粉新。天桃花薄暮。遊女紅
粉故。樹有百年花。人無一定顏。花送人老。盡人
悲。花自開。

貧女鏡不明。寒花日少容。暗蛩有虛織。短線無
長縫。浪水不可照。狂夫不可從。浪水多散影。狂
夫多異蹤。持此一生薄。空成萬一作百恨濃。

靜女吟

艷女皆妬色。靜女獨檢蹤。任禮恥任粧。嫁德不
嫁容。君子易求聘。小人難自從。此志誰與諒。琴
絃幽韻重。

歸信吟

淚墨洒為書。將寄萬里親。書去魂亦去。兀然空
一身。

山老吟

不行山下地唯種山上田
畧斧斫旅松手瓢汲
家泉詎知文字力莫記日月遷
蟠木為我身始得全天年

遊子吟

慈母手中線遊子身上衣
臨行密密縫意恐遲遲歸
誰言寸草心報得三春暉

小隱吟

我飲不在醉我歡長寂然
酌溪四五盞聽彈兩三絃
鍊性靜棲白洗情深寄玄
一作塞淵彌怒路傍

子貧敗不貪金

苦寒吟

天色寒青蒼北風叫枯桑
厚冰無裂文短日有冷光
敲石不得火壯陰正奪陽
調苦竟何言凍吟成此章

猛將吟

擬膾樓蘭肉一作五蓄怒時未揚
秋輦無退聲夜劍不隱光
虎隊手驅出豹篇心卷藏
古今皆有言猛將出北方

傷哉行

五集卷一
四
衆毒蔓貞松一枝難久榮豈知黃庭客仙骨生
不成春色捨芳蕙秋風逸枯莖彈琴不成曲始
覺知音傾館月改舊照吊賓寫餘情還舟空江
上波浪送銘旌

古怨

試妾與君淚兩處滴池水看取芙蓉花今年為
誰死

湘絃怨

味者理芳草蒿蘭同一鋤狂畜一作颯怒怨一作秋
林曲直同一枯嘉木忌深蠹哲人悲巧誣靈均

入迴流斬尚為良謨我願分衆泉清濁各異渠
我願分衆巢梟鳶相遠居此志諒難保此情竟
何如湘絃少知意孤響空踟躕

楚竹吟酬盧虔端公見和湘絃怨

握中有新聲楚竹人未聞識音者謂誰清一作靜
夜吹贈君昔為瀟湘引曾動瀟湘雲一叫鳳改
聽再驚鶴失出一作羣江花匪秋落山日當晝曛
衆濁響雜沓孤清思氛氲欲知怨有者一作形願
向明月分一掬靈均淚千年湘水文

遠愁曲

孟集卷一

五

颼颼何所從遺塚行未逢東西不見人哭一作泣
向青青松此地有時盡此哀無處容聲翻太白
雲淚洗籃田峯水涉七八曲山一作石登千萬重
頤迴玄夜月一作靈出視白日蹤

負女詞寄從叔先輩簡

蠶一作負女非不勤今年獨無春二月冰雪深死
盡萬木身時令自逆行造化豈不仁仰企碧雲
仙高控滄海雲永別勞苦場颼颼遊無垠

邊城吟

西城近日水一作水天偏稟氣候偏行子獨自渴王

人仍賣泉燒烽碧雲外牧馬青坡巔何處鷓突
夢歸思寄仰一作酒眠

新平歌送許問

邊柳三四尺暮春一作莫離別歌早迴儒士駕暮
飲土番河誰識匣一作篋中寶楚雲章句多

殺氣不在邊

殺氣不在邊凜然中國秋道險不在山平地有
摧翰河南又起兵清濁俱銷流豈唯私客艱擁
滯官行舟況余隔晨昏去家成阻脩忽然兩鬢
雪固是一日愁獨寢夜難曉起視星漢浮涼風

孟集卷一

五

孟集卷一
蕩天地日夕聲颼颼萬物無少色兆人皆老憂
長策苟未立丈夫誠可羞靈響復何事劒鳴思
戮讎

結愛

心心復心心結愛務在深一度欲離一作別千
迴結衣襟結妾獨守志結君早歸意始知結衣
裳不如結心腸坐結行亦結結盡百年月

絃歌行

驅儼擊鼓吹長笛瘦鬼染面惟齒白暗中萃萃
拽茅鞭保促朱禪行戚戚相顧笑聲衝庭燎挑

孤射矢時獨叫

覆巢行

荒城古木枝多枯飛禽嗷嗷朝哺鷄枝傾巢覆
鷄墜地烏鳶下啄更相呼陽和發生均孕育烏
獸有情知不足枝危巢小風雨多未容長成已
先覆靈枝珍木滿上林鳳巢阿閣重且深爾今
所託非本地烏鳶何得同一作爾心

出門行二首

長河悠悠去無極百齡同此可歎息秋風白露
沾人衣壯心凋落奪顏色少年出門將許誰川

無梁兮路無歧，一聞陌上苦寒奏。使我佇立驕，且悲君今得意厭梁肉。豈復念我貧賤時。

海風蕭蕭天雨霜，窮愁獨坐夜何長。驅車舊憶太行險，始知遊子悲故鄉。美人相思隔天關，長望雲端不可越。手持琅玕欲有贈，愛而不見心斷絕。南山峩峩白石爛，碧海之波浩漫漫。參辰出沒不相待，我欲橫天無羽翰。

湘妃怨 一作湘靈祠

南巡竟不返，二妃怨一作悲逾積。萬里喪蛾眉，瀟湘水空碧。冥冥荒山下，古廟收貞魄。喬木深青

春清光滿一作肅，瑶席寒芳徒有薦。靈意殊脉脉，玉珮不可親。徘徊煙波夕。

巫山曲

巴江上峽重復重，陽臺碧峭十二峰。荆王獵時逢暮雨，夜卧高丘夢神女。輕紅流煙濕艷姿，行雲飛去明星稀。目極窳斷望不見，猿啼三聲淚滴衣。

巫山高

見盡數萬里，不聞三聲猿。但飛蕭蕭雨，中有亭亭魂。千載楚襄恨，遺文宋玉言。至今晴明天，一作

香奩 雲結深閨門

楚怨

秋入楚江水獨照汨羅冤手把綠荷泣意愁珠
淚翻九門不可入一犬吠千門

塘下行

塘邊日欲斜年少早還家徒將白羽扇調妾木
蘭花不是城頭樹那棲來去鴉

臨池曲

池中春蒲葉如帶紫菱成角蓮子大羅裙蟬鬢
寄迎風雙雙伯勞飛向東

車遥遥

路喜到江盡江上又通舟舟車兩無阻何處不
得遊丈夫四方志女子安可留郎自別日言無
今生遠愁旅鴈忽叫月斷猿寒啼秋此夕夢君
夢君在百城樓寄淚無因波寄恨無因翰願為
馭者手與郎迴馬頭

征婦怨四首

良人昨日去明月又不圓別時各有淚零落青
樓前君淚濡羅巾妾淚滿路塵羅巾長在手今
得隨妾身路塵如得風得上君車輪

五言卷之二

孟集卷一
九
漁陽千里道，近如中門限。中門踰有時，漁陽長
在眼。生在綠絲，一作羅下，不識漁陽道。良人自成
來，夜夜夢中到。

空城雀

一雀入官倉，所食寧損幾。祇慮往覆頻，官倉終
害爾。魚網不在天，烏羅不張水。飲啄要自然，可
以空城裏。

閑怨

妾恨比斑竹，下盤煩冤根。有筍未出土，中已含
淚痕。

羽林行

朔雪寒斷指，朔風勁裂冰。胡中射鵬者，此日猶
不能。翩翩羽林兒，錦臂飛蒼鷹。揮鞭快白馬，走
出黃河凌。

古意

河邊織女星，河畔牽牛郎。未得渡清淺，相對遙
相望。

古別離

欲別牽郎衣，郎今到何處。不恨歸來遲，莫向臨
叩去。

遊俠行

壯士性剛決火中見石裂殺人不用頭輕生如
鬻別豈知眼有淚肯白頭上髮平生無恩酬
開一百月

黃雀吟

黃雀舞承塵倚恃主人仁主人忽不仁買彈彈
爾身何不遠飛去蓬蒿正繁新蒿粒無人爭食
之足為珍莫覩翻車粟覩翻罪有因黃雀不知
言贈之徒慙慙

有所思

桔槔烽火晝不滅客路迢迢信難越古鎮刀攢
萬片霜寒江浪起千堆雪此時西去定如何空
使南心遠凄切

求仙曲

仙教生為門仙宗靜為根持心若妄求服食安
足論鏟惑有靈藥餌真成本源自當出塵網馭
鳳登崑崙

嬋娟篇

花嬋娟泛春泉竹嬋娟籠曉烟妓嬋娟不長妍
月嬋娟真可憐夜半姮娥朝太一人間本自無

孟東野詩集卷一
靈匹漢宮承寵不多時，飛鷺婕妤相妬嫉。

南浦篇

南浦桃花亞水紅，水邊柳絮由春風。鳥鳴啾啾煙濛濛，自從遠送對悲翁。此翁已與少年別，唯憶深山深谷中。

清東曲

櫻桃花參差，香雨紅霏霏。一笑競攀折，美人濕羅衣。采采清東曲，明眸艷珪玉。青巾編上郎，上下看不足。南陽公首詞，編入新樂錄。
孟東野詩集卷第一

孟東野詩集卷第二

山南西道節度參謀試大理評事平昌孟郊

樂府下

織女辭

夫是田中郎，妾是田中女。當年嫁得君，為君秉機杼。筋力日已疲，不息窻下機。如何織紉素，白着藍縷衣。官家榜村路，更索栽桑樹。

古意

蕩子守邊戍，佳人莫相從。去來年月多，苦愁改形容。上山復下山，踏草成古蹤。徒言採蘼蕪，十

度不一逢，鑒獨是明月。識志唯寒松，井桃始開
花。一見悲萬重，人顏不再春。桃色有再濃，指氣
入空房。無慘乍從容，放貼理針線。非獨學裁縫，
手持未染綵。繡為白芙蓉，芙蓉無染污。將以表
心素，欲寄未歸人。當春無信去，無信反增愁。愁
心緣隴頭，願君如隴水。冰鏡水還流，宛宛青絲
紀。纖纖白玉鈎，玉鈎不虧缺。青絲無斷絕，迴還
勝雙手。解盡心中結。

折楊柳二首

楊柳多短枝，短枝多別離。贈遠累攀折，柔條安

得垂。青春有定節，離別無定時。但恐人別促，不
怨來遲遲。莫言短枝條，中有長相思。朱顏與綠
楊，併在別離期。

樓上春風過，風前楊柳歌。枝疎緣別苦，曲怨為
年多。花驚燕地雲，葉映楚池波。誰堪別離此，征
戍在交河。

和丁助教塞上吟

哭雪復吟雪，廣文丁夫子。江南萬里寒，曾未及
如此。整頓氣候誰，言從生靈始。無令惻隱者，哀
哀不能已。

古怨別

颼颼秋風生，愁人怨離別。
含情兩相向，欲語氣先咽。
心曲千萬端，悲來却難說。
別後唯所思，天涯共明月。

古別曲

山川古今路，縱橫無斷絕。
來往天地間，人皆有離別。
行衣未束帶，中腸已先結。
不用看鏡中，自知生白髮。
欲陳去留意，聲向言前咽。
愁結填心骨，茫茫若為說。
荒郊煙莽蒼，曠野風淒切。
處處得相隨，人那不如月。

樂府戲贈陸大夫十二文 三首

蓮子不可得，荷花生水中。
猶勝道傍柳，無事一作時蕩春風。

淥萍與荷葉，同此一水中。
風吹荷葉在，淥萍西復東。

蓮葉未開時，苦心終日卷。
春水一作徒蕩漾荷花未開展。

戲荅

陸長源

芙蓉初出水，菡萏露中花。
風吹着枯木，無奈值空槎。

勸善吟 醉會中贈郭行餘

瘦郭有志氣，相哀老龍鍾。勸我少吟詩，俗索難
爾容。一口百味別，況在醉會中。四座正當喧，片
言何由通。顧余昧時調，居止多踈慵。見書眼始
開，聞樂耳不聰。視聽互相隔，一身且莫同。天疾
難自醫，詩僻將何攻。見君如見書，語善千萬重。
自悲咄咄感，一作不可欺變作煩惱翁。煩惱不可欺，一作不可欺
古劍澀亦堆。知君方少年，少年懷古風。藏書
柱屋脊，不借與凡聾。我願拜少年，師之學崇崇。
從他笑為矯，矯善亦可宗。

望夫石

望夫石，夫不來兮江水碧。行人悠悠朝與暮，千
年萬年色如故。

寒江吟

冬至日光白，始知陰氣凝。寒江波浪凍，一作千
里無平冰。飛鳥絕高羽，一作行人皆晏興荻洲
素浩渺，碕岸^樹一作行人皆晏興嶮。烟舟忽自阻，風帆不相乘。
何況異形體，信任為股肱。涉江莫涉凌，得意須
得朋。結交非賢良，誰免生愛憎。凍水有再浪，失
飛有載騰。一言縱醜詞，萬響無善應。取鑒諒不

遠江水千萬層，何當春風吹利涉。吾道弘。

感興上

審文

種樹須擇地，惡土變木根。結交若失人，中道生
謗言。君子芳桂性，春榮冬更繁。一作春濃，小人
槿花心，朝在夕不存。莫躡冬冰堅，中有潛浪翻。
唯當金石交，可以賢達論。

怨別

一別一迴老，志士白髮早。在富易為客，居貧難
自好。沉憂損性靈，服藥亦枯槁。秋風遊子衣，落

日行遠道，君問去何之。賤身難一作寧自保。

百憂

萱草女兒花，不解壯士憂。壯士心是劍，為君射
斗牛。朝思除國讎，一作難暮思除國讎。計盡山河
畫，意窮草木籌。智士日千慮，愚夫唯四愁。何必
在波濤，然後驚一作生沉浮。伯倫心不醉，四皓迹
難留。出處各有時，衆議徒啾啾。

路病

病客無主人，艱哉求卧難。飛光赤道路，內火焦
肺肝。欲飲井泉竭，欲醫囊用單。推顏能幾日，壯

志忽已殘人子不言苦歸書但云一作安愁環
在我腸宛轉終無端

哀松

近世交道衰青松落顏色人心忌孤直木性隨
改易既摧栖日榦未展擎天力終是君子材還
思君子識

遣興

絃貞五條音一作五音調松直百尺心貞絃含古風
直松凌高岑浮聲與狂葩胡為欲相侵
退居一作退老

退身何所食敗力不能閑種稻耕白水負薪斫
青山衆聽喜巴唱獨醒愁楚顏日暮靜歸時幽
幽扣松關

臥病

貧病誠可羞故床無新裘一作負病對容羞數整藍縷裘春色
燒肌膚時殮苦咽喉倦寢意蒙昧強言聲幽柔
承顏自俛仰有淚不敢流默默寸心中朝愁續
暮愁

隱士

本末一相逐漂浮不還真山野多餒士市井無

五集卷一
六
飢人虎豹忌當道。麋鹿知藏身。奈何貪競者。日
與患害親。顏兒歲歲改。利心朝朝新。孰知富生
禍。取富不取貧。寶玉忌出璞。出璞先為塵。松栢
忌出山。出山先為薪。君子隱石壁。道書為我鄰。
寢興思其義。澹泊味始真。陶公自放歸。尚平去
有依。草木擇地生。禽鳥順性飛。青青與冥冥。所
保各不違。

獨愁 一作獨怨

前日遠別離。昨日生白髮。欲知萬里情。曉卧半
床月。常恐百蠱鳴。使我芳草歇。

春日有感

兩滴草芽出。一日長一日。風吹柳線垂。一枝連
一枝。獨有愁人顏。經春如等閑。且持酒滿盃。狂
歌狂笑來。

將見故人

佳人季夏中。及此百餘日。無日不相思。明鏡改
形質。寧知仲冬時。忽有相逢期。振衣起躑躅。頽
鯉躍天池。

傷時

常聞負賤士之常。草木富者莫相笑。男兒得路

即榮名、邂逅失途成不調。古人結交而重義，今人結交而重利。勸人一種種桃李，種亦直須遍天地。一生不愛囑人事，囑即直須為生死。我亦不羨季倫富，我亦不笑原憲貧。有財有勢即相識，無財無勢同路人。因知世事皆一作如此却向東溪卧白雲。

寓言

誰言碧山曲，不廢青松直。誰言濁水泥，不污明月色。我有松月心，俗騁風霜力。貞明既如此，摧折安可得。

偶作

利劍不可近，美人不可親。利劍近傷手，美人近傷身。道險不在廣，十步能摧輪。情憂不在多，一夕能傷神。

勸學

擊石乃有火，不擊元無煙。人學始知道，不學非自然。萬事須已運，他得非我賢。青春須早為，豈能長少年。

贈農人

勸爾勤耕田，盈爾倉中粟。勸爾伐桑株，減爾身

上服清霜一委地萬草色不綠狂飈一入林萬
葉不着木青春如不耕何以自結束

長安早春

旭日朱樓光東風不驚塵公子醉未起美人爭
探春探春不為桑探春不為麥日日出西園祇
望花柳色乃知田家春不入五侯宅

罪松

雖為青松姿霜風何所宜三月天下樹綠於青
松枝勿謂賢者喻勿謂愚者規伊呂代封爵夷
齊終身飢彼曲既在斯我正實在茲涇流合渭
流清濁各自持天令設四時榮衰有常期榮合
隨時榮衰合隨時衰天令既不從甚不敬天時
松乃不臣木青青獨何為

感興

拔心草不死去根柳亦榮獨有失意人恍然無
力行昔為連理枝今為斷絃聲連理時所重斷
絃今所輕吾欲進孤舟三峽水不平吾欲載車
馬太行路崢嶸萬物根一氣如何互相傾

感懷八首

秋氣悲萬物驚風振長道登高有所思寒雨傷

百草平生有親愛零落不相保五情今已傷安得自能老

晨登洛陽坂目極天茫茫羣物歸大化六龍頽西荒豺狼日已多草木日已霜飢年無遺粟衆鳥去空場路傍誰家子白首離故鄉含酸望松栢仰面訴穹蒼去去勿復道苦飢形免傷

徘徊不能寐耿耿含酸辛中夜登高樓憶我舊星辰四時互遷移萬物何時春唯憶首陽路永謝當時人

長安嘉慶地宮月生蛾眉陰氣凝萬里坐看芳

草衰玉堂有玄鳥亦以從此辭傷哉志士嘆故國多遲遲深宮豈無樂擾擾復何為朝見名與利暮還生是非一作是非姜牙佐周武世業永巍

舉才天道親首陽誰採薇去去荒澤遠落日當西歸羲和駐其輪四海借餘暉極目何蕭索驚風正離披鷓鴣鳴高樹衆鳥相因依東方有一士歲暮常苦飢主人數相問脉脉今何為貧賤亦有樂且願掩守一作柴扉

火雲流素月三五何明明光曜侵白日賢愚迷

至精四時更變化，天道有虧盈。常恐今已沒，須
更還復生。

河梁暮相遇，草草不復言。漢家正離亂，王粲別
荆蠻。野澤何蕭條，悲風振空山。舉頭是星辰，念
我何時還。親愛久別散，形神各離遷。未為死生
訣，長在心目間。

有鳥東西來，哀鳴過我前。願飛浮雲外，飲啄見
青天。

達士

四時如逝水，百川皆東波。青春去不還，一作白

髮鬢更多，達人識元氣。一作變愁為高歌。傾顏
取一醉，富者奈貧何。君看土中宅，富貴一作無
偏頗。

暮秋感思二首

西風吹垂楊，條條脆如藕。上有噪日蟬，催人成
皓首。亦恐旅步難，何獨朱顏醜。一作欲慰一時
心，莫如千日酒。

優哉遵渚鴻，自得養身旨。不啄太倉粟，不飲方
塘水。振羽擗浮雲，且羅任徒爾。

古興

楚血未乾衣荆虹尚埋輝痛玉不痛身抱璞求
所歸

勸友

至白涅不緇至交淡不疑人生靜躁殊莫默相
箴規膠漆武可接金蘭文可思堪嗟無心人不
如松栢枝一作青松姿

夷門雪贈主人

夷門貧士空吟雪夷門豪士皆飲酒酒聲歡開
入雪銷雪聲激切悲枯朽悲歡不同歸去來萬
里春風動江柳

答

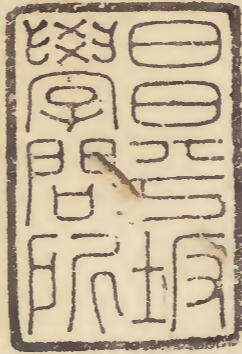
陸長源

好丹與素通不同失意得途事皆別東隣少年
樂未央南客思歸腸欲絕千里長河水復冰雲
鴻冥冥楚山雪

堯哥

二首一作舜歌前篇賞鄭氏莊容去婦後篇題逸

爾室何不安爾孝無與齊一言應對姑一度為
出妻往轍才晚鐘還轍及晨雞往還跡徒新很
戾竟獨迷娥女無禮數汚家如糞泥父母吞聲
瘦禽鳥亦為啼如何天與惡不得和鳴栖
山色挽心肝將歸盡日看村肩藍輦子野坐白



孟東野詩集卷第二

髮官一作冠 鷲弄方短短花明碎攢攢瑠璃堆可
掬琴瑟饒多歡翠韻仙窈窕嵐漪出無端養館
洞庭秋響答虛吹彈

