

銘林

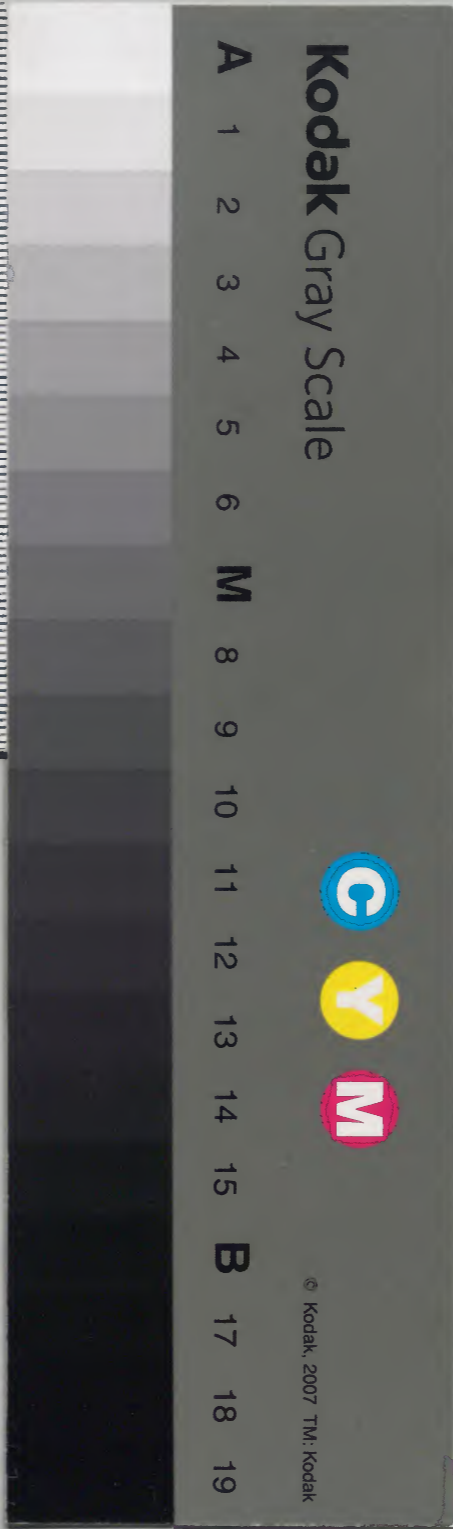
宮宮

漢書門			
八〇六	八	號	類
一〇三	三	函	
二〇	冊	架	

庫文閣内	
三〇	函
二〇	冊
三	架
漢書	類

内閣文庫	
番號	漢 8068
冊數	20 ( 6 )
函號	367 132

十三之十五



綴じ部(喉部分)の文字等が開きが不鮮明な場所あり

銘林十三

宮室銘

署字行

齋

西申正月廿  
二月初七  
二月二十日  
辛亥  
三  
一

銘林卷之十三  
宮室  
齋

困乎齋銘

淺張氏章

趙郡李東老結茅于江南榜之曰困乎求予為

銘予聞東老之居植以千本溪流其間地偏而

趣幽子將以是為困乎東老蚤從名士遊詩法

甚高方其得意不復知有塵世事子將以是為

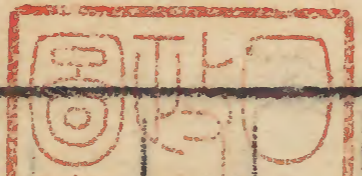
困乎以予觀之殆不然也

嗚呼困乎性命之微言之實難孰探其源匪言之

艱天高地下而人其心在躬者神統乎高深其端

伊邇曷睨以視當落其華而究斯理嗚呼信其為

困 困 困 困 困



困

困乎也已

*[Faint bleed-through text from the reverse side of the page]*

張南軒文集

克齋銘

宋張栻

夫子告顏子以克已復禮為仁楊子雲曰勝已之私之謂克子雲蓋未知所以為克者故其言迫切而不近廣漢張棊曰夫子所以告顏子乃終之事學者必卓然有見而後可以用力於克也清江陳擇之燕居之齋曰克敬濟其義而為之銘  
惟人之生父乾母坤能受其中天命則存血氣之前物欲斯誘日削月朘意鮮能久越其為匪我

之自營營四馳擾擾萬事聖有謨訓克己是宜其  
克己何本乎致知其致己何格物是期以動靜察晨夕  
以思良知固有匪緣事物卓然獨見我心皦日物  
格知至萬理可窮請事克己日新其功莫險於人  
欲我其平之莫危於人心我其安之我視我聽勿  
蔽勿流我言我動是出是由涵濡泳游不競不絀  
乞蹈尋則靡息厥修逮夫既克曰人而天悠久無  
疆匪然而然為仁之初於斯其至我稽古人其惟  
顏氏於穆聖學具有始終循循不舍與天同初請先  
致知以事克己仁遠乎哉勉旃吾子



躬以達之工深力到太體可明匪由外鑠如春登  
生知既至矣必由其知造次克念戰兢自持事物  
雖衆各循其則其則匪它吾性之德動靜以時光  
明篤實良止之妙於是為得任重道遠時不我苗  
嗟我同志勉哉勿休繫我小子懼弗克力咨爾  
同志以起以掖

張南軒文集

敬齋銘

宋張栻

乾道四年建安劉公自樞庭出鎮豫章闢室于  
聽事之側朝夕燕居扁曰敬齋廣漢張某間而  
歎曰志之志遠矣夫敬者宅心之要而聖學之  
淵源也敢為之銘以廣公意銘曰  
天生斯人良心則存聖學昌異敬肆是令事有萬  
變統乎心君一顏其綱泯焉絲枲自昔先民脩已  
以敬克持其心慎保常性敬匪有加惟主乎是履  
薄臨深不昧厥理事至理形其應若響而實卓然

不與俱往。動靜不違。體用無惑。惟敬之初。惕乎天德。嗟爾君子。敬之敬之。用力之久。其惟自知。勿憚其艱。而或怠。皇示勿迫。切而以及。不常毋怠。事物必精。吾思察其所。祭以會于微。念愆之萌。則杜其源。有過斯改。見善則遷。是則天命。不遏于躬。魚躍鸞飛。二在其中。於焉有得。學則不窮。知至而至。知終而終。嗟爾君子。勉哉敬止。成已成物。匪曰二致。任重道遠。其端伊邇。毫釐有差。繆則千里。惟建安公。自力古義。我作銘詩。以諭同志。

張南軒文集

敦復齋銘

宋張栻

復卦之義。以初爻為重。故畫為陽。於義為善。於人。蓋君子之隨也。二比於初。故為休復。四應於初。故為獨復。而三之頻復。而厲。則必其非比。非比。應問其遷善。而危其屢失也。上之迷復。而凶。則以其處極而最遠。往而不返也。觀諸此。則可見以初爻為重矣。然則五之敦復。柰何。五體順而居中。以中自考者也。故為敦篤於復。夫能敦篤於復。宜曰吉。曰亨矣。而獨曰无悔。柰何。无悔者。



戒辭也以其柔而遠於陽故為之戒辭謂如是  
乃无悔也南徐陳希顏舊名其齋曰敦復歲壬  
辰與予相遇于長沙屬予銘予知希顏有取於  
徹戒之意也為之銘曰  
惟聖作易研幾極深惟卦有復於昭天心六爻之  
義各隨所乘其在於五敦復是明其敦如何篤志  
允蹈順保其中而以自致我現之義厥有戒辭君  
子體之敬戒是資人欲易萌天理難存毫釐之間  
消長所分凡百君子柰何不敬祇於夙宵以若天  
命惟積惟久匪俟乎外敢曰无悔庶幾寡悔





則惟養于中，大者收之，惟敏于外，達道收飭，內外  
交修，相須以成。久而有常，則能日新。我銘蒙齋，敢  
越斯義，惟言之難，實以自厉。凡百君子，有規於斯，  
毋忽乎近，尚其懋之。

*（Faint bleed-through text from the reverse side of the page, including characters like '加力' and '加力'）*

張南軒文集

宋 張栻

虛舟齋銘

詹體仁聞齋於便坐，屬予名，以其虛且長也。則  
題之曰虛舟。他日體仁謂予曰：濠園之說，道而  
離，吾並取焉。在易之中，孚利涉大川，乘木舟  
虛，將於是為體之，予歎其善思也。又為之銘：  
心本虛理則實，應事物無轍迹，來不迎，去不留，彼  
萬變我日休，行斯通險可濟，孚豚魚貫天地，曷臻  
茲在克己，去其窒斯虛矣。



張南軒文集  
卷之五十四  
顧齋銘

宋之五十四

顧齋銘

宋張栻

廣漢張某名華陽字文紹節之齋曰顧且為之銘

人之立身言行為大惟言易出惟行易急伊昔君子聿思其艱嚴其樞機去是防閑於其有言則顧願為其聲之浮則為自欺克謹于出内而不外確乎其言惟實是對於其操行則顧願言須臾弗踐則為已愆履薄臨深戰兢自持確乎其行惟實是依表裏正動靜迭資善唱而和若影而隨伊昔君子

戰



此句... 公之...

...

...

...

...

漫塘文集 七十五

空齋銘為監權院門孟君作 宋 劉宰

高位難安重祿難干 烏乎 豈乎 抱關之官



子

漫塘文集

徐君易齋銘

宋 劉宰

五十學易、聖有成說、比其晚年、韋編三絕、子年方壯、士氣方銳、易以名齋、泰哉取義、學易有道、觀象玩辭、善惡之幾、必先知之、行其善者、而戒不善、于以求之、其則不遠。





非... 漫塘文集 七十三

牧齋銘 主丹陽薄周君鑄以牧名齋徵銘于

漫塘叟

宋 劉宰

柔順自牧詩著歸黃卑以自牧易謙之辭義取於  
養所以為牧卑順自養維日不足如器之虛入者  
受焉如澤之虛可來百川勇哉子路聞過則喜顏  
有若無庶幾聖矣苟失其養器盈為害眇然一身  
孰擬其大愚而自用賤而自專迷方而行速禍招  
愆為聖為愚機括在是凡百君子夕惕若厲

以山作也同松

淡塘文集 卷之三  
拙齋銘 京口郡寮陸君以拙名齋書來連銘  
曰為之書

宋之千一

宋注

同以

拙齋銘 京口郡寮陸君以拙名齋書來連銘  
曰為之書 宋劉宰

仰而盱俯而趨、揚勢視時、如盤走珠、求之而得、如  
鼓應桴、茲巧之為、而巧者、劬言之質、扣之實、介然  
自守、泊乎其無術、或乘流而止、或投機而失、茲拙  
之為、而拙者、逸、去拙而巧、以逸代劬、其可得兼、熊  
掌與臭人之言、然於予、則否、揚興詭對、嗇夫利口、  
無益於得、而顏孔厚、宋璟之剛、韓休之直、豈以直  
尋而遂枉、凡由是而言、命乃在天、巧徒爾、劬舍旃

舍旃巧則幼矣而又失已藉獲所求如負塗豕墻  
間厭足妻妾所耻拙者既逸得之則榮不幸而失  
非念所經進退綽然山高斗明拙者誠巧巧乃大  
拙曰君名齋遂我拙說

漫塘文集卷之三

滕縣尉切齋銘

宋程泌

洙泗講學惟一惟精未始汎然一於競名切間近  
思豈其鉤遠如切如磋一皆可踐近世不然晚影  
遺形豈其不的託以自神軻得其傳仁義皆實無  
垢發之言言可則凜然而敬熏然而親不激不誣  
如準如繩今之學徒師生皆空皆瞬乖離孰守其  
中吾將疇歸昌黎軻雄

問

宋之二

余... 景温... 延益齋... 景温... 教金陵... 作新公... 宇矣... 又創一軒... 扁曰延益... 以予嘗居是官也... 屬銘焉... 予為之言曰... 古之聖賢... 以道任諸己... 淑諸人... 未嘗自以為足也... 其任道也... 愈重其求益於人也... 愈切... 夫子以天縱之聖... 集道之成... 跡當時登門之士... 何啻泰山之於丘垤... 河漢之於行潦哉... 而夫子之於二三子也... 且以四子為友... 而若有所資也... 以六子為侍而若有所缺也... 然則學問之道... 寧有窮已哉... 金

洛水集 卷九

宋之三十三

延益齋銘

宋程泌

泰

景温... 教金陵... 作新公... 宇矣... 又創一軒... 扁曰延益... 以予嘗居是官也... 屬銘焉... 予為之言曰... 古之聖賢... 以道任諸己... 淑諸人... 未嘗自以為足也... 其任道也... 愈重其求益於人也... 愈切... 夫子以天縱之聖... 集道之成... 跡當時登門之士... 何啻泰山之於丘垤... 河漢之於行潦哉... 而夫子之於二三子也... 且以四子為友... 而若有所資也... 以六子為侍而若有所缺也... 然則學問之道... 寧有窮已哉... 金

陵為東南一都會四方之學者咸萃焉丞相益國周公好蹟樂善海內所宗鳴道是邦流風未墜景溫躡其芳躅仰止高山能以虛心務於求益然則並驅前駕夫孰圍諸銘曰  
湯湯秦淮涓涓自岷其行萬里浮日浸雲細流交歸莫測其津道源於身實資諸人能遜厥志其積乃盈小智自私大惑孰箴巍巍天縱所集大成四友六侍取之其門惕若自厲吾道愈尊虛心延益庶幾此意顏何人哉希之則是

汝水集 二十九

蒙齋銘并序

宋 真德秀

桂陽史君張侯某以蒙名齋西山使真某取果行育德之義為之銘其辭曰

物盈兩間有萬其數天理流行無一弗具維象之顯理寓乎中反而求之皆切吾躬觀天之行其敢遑息察地之勢亦厚於德天人一體物我一源驗之義經厥指昭然卦之有象內陰外止止莫如山險莫如水曷不曰水而謂之泉濫觴之初其流涓涓其出之微若未易達其行之果則不可遏有崇



擊  
茲山潤澤所鍾維靜而止出乃不寤始焉一勺終  
則萬里問矣以然有本如是是以君子取法于斯  
維義所在必勇于為維行有本繫德焉出是滋是培  
其躰乃立靜而養源澄然一心動而敏行萬善畢  
陳厚化川流初豈二致溥博淵泉其用弗匱於惟  
簡肅查有此孫揭名齋扉目繫道存養正於蒙矣  
必童穉終身由之作聖之地

真西山文集 卷三十一

守三十五

西齋銘

宋真德秀

心誠求之父母之保赤子不忿不疾聖賢之待頑  
民大慈平等佛菩薩之憫衆生深心惻怛大醫王  
之救病者為政者以是存心庶乎亡負長人之寄  
矣

敬義齋銘

宋 真德秀

惟坤六二其德直方君子體之為道有常內而立  
 心曰直是貴惟敬則直不偏以陂外而制事曰方  
 是宜惟義則方各當其施曰敬伊何惟主乎一凜  
 然自持神明在側曰義伊何惟理是循利害之私  
 罔汨其真靜而存養中則有主動而酬酢莫不中  
 矩大哉敬乎一心之坊至哉義乎萬事之綱敬義  
 夾持不二不忒表裏洞然上達天德昔有哲王師  
 保是詢丹書有訓西面以陳敬與怠分義與欲對

真西山文集

卷之三十三

一長一消禍福斯在怠心之前闢焉沈昏欲心之  
熾蕩兮狂奔惟此二端敗德之賊必壯乃猶如敵  
斯克怠欲既泯敬義斯存直方以大協德于坤一  
念少差眊此齋扁嚴師在前永詒無倦

真山文集 卷之三

絢齋銘為東岩王次點作 宋 真德秀

衣錦細衣裳錦聚裳有美于中而弗自章三胡昔  
人若是其晦為己之功無與乎外慄焉戒惕于隱  
于微我欲亡愧匪蘄人知充實光輝其積莫掩而  
我之心惟一韜斂細人有善汲汲暴揚敝縕中閔  
文錦外張孰知聖門回愚參魯樸兮若無至美森  
具中庸之末凡八引詩聲臭泯然跡此其基淵乎  
旨哉聖學之妙入德之門曰惟至要稽歟王子日  
虔此齋益深益微古人與偕

淡其  
真西山文集

宋文天祥

彭叔英砥齋銘

宋文天祥

爵祿之石厲世磨鈍頑夫奔走厲隅蕩盡中流之  
柱障山回瀾岩岩其瞻千古如山嗟今之人模稜  
義利金銀銅鐵攪為一器泮太穢濁刮出光明他  
山之石有如斯銘

清淨齋銘

宋林洪

書室修行法、心閒手懶、則現法帖、以其可逐字  
 放真也、手懶心懶、則治迂事、以其可作可上也、  
 心手俱閒、則写字作詩、以其可以兼濟也、心手  
 俱懶、則坐睡、以其不強役于神也、心不甚定、宜  
 看詩文及禳短故事、以其易於見意、不滯于文  
 也、心閒無事、宜看長篇文字、或玩經語、古人文  
 集、以其可以洽意趣於無窮也、既不拘方、亦不

註

懿

藝齋銘

宋釋居簡

龔某欠曰藝齋有取於民之秉彝好是懿德問  
彝於予為之銘銘曰

彝民之天民之秉彝天常卓然惟帝降衷於此下  
民兩忘黨偏守之以正謹而勿移其歸則賢習與  
正遠遂遠別歧小人之歸千里之失始於毫釐豈  
不爾思思而來復不移一絲夫何遠而

避世非庵似庵非寺如寺在家出家在世出世  
佛何人佛何處此即上乘此即三昧日復日歲  
復歲畢我心生任他  
天常道  
能事  
...



容齋銘

郝經

郭君之才容銘其齋以銘為請銘曰

偃偃以弗顧藐藐以弗矚是之謂忽落陷穿而不  
 為之引溺淵水而不為之極是之謂忍當於義而  
 弗為事俯仰以徇時是以謂隨惟茲三者人欲之  
 私凡百君子察而去之剗閑塞以為通撤藩籬而  
 大同東西其橫南北其從浮雲在空馬牛其風彼  
 橫逆而至於我術加焉反之於吾躬弗示人以不  
 弘注汪洋洋百谷之玉俱收竝蓄龜鼉蛟龍而是

此處有極淡的墨迹，似乎是另一篇銘文的草稿或殘存，但文字極其模糊，難以辨認。







夫靜入於心則心平心平則氣定氣定則志誠志誠則事功成  
夫靜入於心則心平心平則氣定氣定則志誠志誠則事功成  
夫靜入於心則心平心平則氣定氣定則志誠志誠則事功成  
夫靜入於心則心平心平則氣定氣定則志誠志誠則事功成  
夫靜入於心則心平心平則氣定氣定則志誠志誠則事功成  
夫靜入於心則心平心平則氣定氣定則志誠志誠則事功成  
夫靜入於心則心平心平則氣定氣定則志誠志誠則事功成  
夫靜入於心則心平心平則氣定氣定則志誠志誠則事功成  
夫靜入於心則心平心平則氣定氣定則志誠志誠則事功成  
夫靜入於心則心平心平則氣定氣定則志誠志誠則事功成

吳州盧輯粹

敬齋銘

元吳澄

惟周學聖云主乎靜。惟程學周曰主乎敬。惟敬  
故靜。惟靜故定。定故不遷。心得其正。定無而適。  
虛明若鏡。應而無二。公平若秤。湛然澄瑩。不  
將不迎。斯敬之切。存我恒性。

同上

君子之訥不盡其有餘。小人之訥將言而囁嚅。得  
 善敏於行。近仁者歟。是為君子儒。非小人儒。

訥齋銘

吳徵

君子之訥不盡其有餘。小人之訥將言而囁嚅。得  
 善敏於行。近仁者歟。是為君子儒。非小人儒。

元文類

藝友輔纘古齊銘

馬祖常

古有道載諸辭我纘之徵於斯維友輔篤古學予  
為銘聽毋藐

善於古道二皆德也地學子能非六人德  
君子之德不虛其前德六人六德也



細大、天長、...  
馬右田文集

元之六

劉氏求志齋銘

元 虞集

作事之始，志必先立。如游有方，若射置的。苟不素定，張、奚適。是故君子惟志是尚，灼知當為勇往。不讓，職有常分，匪求外妄。其志伊何，惟道是義。是達是行，求而得矣。無顯無隱，從事在己。信美劉君，執書受徒，惟志之求。齋居尚審，尚端勿惰，勿迂。

一字闕





此乃... 氣口... 反... 元之八... 申齋銘... 醫者... 虞集... 元... 虞集... 道園集

申齋銘 醫者

虞集

氣口

反

凡人出生，實受厥氣。有奇偏，或害乃躬。聖神是測，於不及損益。虞實，斟酌緩急，約其反。歸藥石，則施中焉。而止教，必有師。藝之專成，乃墮於術。善爾齋居，知中之極。

其學本之蘇  
本意而止於此  
其學本之蘇  
其學本之蘇  
其學本之蘇  
其學本之蘇  
其學本之蘇  
其學本之蘇  
其學本之蘇  
其學本之蘇

真道園集

元之十。

儼思齋銘

楊剛中

理究斯明、為殊為同、學求斯詳、疇初疇終、匪心斯  
圖、何彰弗蒙、既端爾容、既肅爾躬、冥疑虛遊、視遺  
聽空、思而以斯、無微不通、致倚踞歛、必弛於中、矯  
笑躁言、必墮而功、戒哉無忘、惟道之融、  
元文類

愛

兼善齋銘

黃潛

墨貴兼愛，儒者擴之。詎曰此道，我之得私。必由其本，以及其支。相古先民，孰為我師。莫窮匪顏，莫達匪伊。何志何學，朝斯夕斯。乾之善世，則罔敢知。坤之積善，尚其孳孳。止也，以所動也。以時毋慕千里，忽於毫釐。仁如夷吾，或羞其卑。為善有術，視我銘詩。

借行也... 造物... 性...

兼善齋銘... 黃潛... 墨貴兼愛... 儒者擴之...





其德無息而後無名也... 夫孰如公自強... 惟臣承君咸有一德... 賢尤右聖君吾儕小人朝不及夕夫孰如公自強... 不息體之既立其用必行措諸事業乃恒之享允... 懷于茲益謹其度與國同休以永終譽

元元之十四

恒德齋銘

黃潛

易之為義隨時變通有不變者確乎其中是曰恒性人之固有充為恒德不息則久聖人之道久而化成由是不息是之謂恒惟君洽天下偕行偕極惟臣承君咸有一德繫公之先國之元臣篤生後賢尤右聖君吾儕小人朝不及夕夫孰如公自強不息體之既立其用必行措諸事業乃恒之享允懷于茲益謹其度與國同休以永終譽

射于其野其氣也固同木也亦不  
不也雖之也其用也法法也  
射也其氣也固同木也亦不  
射也其氣也固同木也亦不  
射也其氣也固同木也亦不  
射也其氣也固同木也亦不  
射也其氣也固同木也亦不  
射也其氣也固同木也亦不  
射也其氣也固同木也亦不  
射也其氣也固同木也亦不  
射也其氣也固同木也亦不

黃文獻公集

惟性

敬業齋銘

傳與礪

君子

惟茲生人均厥受命莫貴惟德莫尊惟性如何萬  
善斯全君子于學思罔或愆惟德如何有積乃大  
好學思罔或懈詩書六藝進退灑掃近思弗遺上  
達有道夙興夜寐惟一乃心毋終食弗念毋闔室  
弗臨毋若彼教齊鴻鵠是惑譬茲服田力乃有得  
聖或罔念亦之于狂孰曰予玩而聖之望敬之敬  
之遠實邇是基有節高山君子之儀





我拙而處嗟尔王生遵此大戒勿以其拙行厥狙  
詐昔漢長沙已國于東猶拙其舞巧以求封生其  
鑿之去巧取拙日坐齋居念弗越大成若缺大  
盈若冲缺則不弊冲則靡窮祖德遠矣斯學孰受  
小子述銘用儆座右

其先著曰德其德之示也此重山人學其意也  
良世之曰外直者其意也其先著曰德其德之示也此重山人學其意也  
會詩正氣意不盡其意也其先著曰德其德之示也此重山人學其意也

九靈山房集

心耕齋銘

戴良

四明施弘道名其所居之齋曰心耕金華九靈  
山人為銘以勗之銘曰

心為我田今我其耕我如不耕吾何以生耕之曷  
以乃耒乃耜隴畝既治畔岸亦理孰為稼穡曰種  
以仁孝弟忠信以耨以耘惟食與色為厥糧莠我  
其除之我苗克秀惟師與友為厥雨暘我其時之  
我苗靡傷仁既成矣稼穡孰矣饗之祀之神其福  
矣心貴乎廣耕貴乎勤我銘齋居用警學人





希聖之功於是乎有紛紛不子方寸罔治卒以其  
公而蔽於私蔽之於私實始乎人回視此道一何  
其湮卓爾方生心學是勉乃以惟微象厥齋扁朝  
斯夕斯目擊道存敢贅一辭以告天君

*九靈山房集*  
仁齋銘  
於皇上帝降此下民形既生矣抑何不仁人而不  
仁乃形之役耳蔽于聲目昧于色以言則誕以動  
則危惟誘夫欲遂亂於為擾擾營營其曷予已我  
觀厥仁嘻其有幾匪學匪師孰示本原有孔之聖  
有顏之賢示之有要禮以為則曷喻其功妙在於  
勿已充禮復乃純乎禮仁豈遠哉欲之則至臻此  
伊何實先致知知既云至力行是期非行曷全非  
知曷有以恕而求以敬而守察以動靜思以朝夕

仁齋銘

戴良

元之二十

于

於皇上帝降此下民形既生矣抑何不仁人而不  
仁乃形之役耳蔽于聲目昧于色以言則誕以動  
則危惟誘夫欲遂亂於為擾擾營營其曷予已我  
觀厥仁嘻其有幾匪學匪師孰示本原有孔之聖  
有顏之賢示之有要禮以為則曷喻其功妙在於  
勿已充禮復乃純乎禮仁豈遠哉欲之則至臻此  
伊何實先致知知既云至力行是期非行曷全非  
知曷有以恕而求以敬而守察以動靜思以朝夕

為仁之功於斯為極我稽古人其惟顏氏涇濡聖  
學有進無止嗟爾羅君曰顏是希以仁名齋莫其  
所幾大哉仁乎衆善所在仰止齋名其永無怠  
...

九靈山房集

元之二子

全樂齋銘

鄭濤

同邑長塘黃資安喜閑靜而厭紛華太史蘓公  
以全樂名其齋居之室嘗徵余為之說余惟樂  
者無憂之謂也世之所樂不一而人能兼之者  
鮮今資安以積善而全其樂是可銘矣銘曰  
昔人為善其樂稱最漢史嘉言昭茲紀載惟善之  
積不誇不矜曷若黃氏樂以全名曰此黃氏余實  
同邑世居長塘既安且輯遠惟其先德植乎陰由  
善閑家以迄於今其善伊何不媿不忤曰慊於已





元之廿四後

雨

工試以藝巧力日至實之於利歲閏月計我治于  
內日益日損羨鉏其驕苗蠶其本二合之富萬物  
之有我獻我酬我納自牖物我無朕而應無方如  
雲膚寸雨于八荒不有涸其厚濫觴最我君子  
銘以勿忘

敬學齋銘為管元賓作

釋大訢

元之廿四後  
敬學齋銘  
為管元賓作  
釋大訢

蒲室集





銘林十四

宮室銘

五

未滿

三多字少

齋直

西甲寅月廿八

同二月朔

二月二十日

三多字少

銘林十四

宮室

敬齋銘  
卷之十四  
敬齋

銘林卷之十四

宮室

齋

○甲字曰 敬齋銘 并序

明 劉基

敬齋者雋列國彥誠所以名其居室也彥誠以  
科第發身其於敬字之義蓋亦講之熟矣則舉  
其所知而行焉可也又何必多求乎人之言哉  
乃勉而為之銘銘曰

莊其外而肅其內瓊琚玉佩無顯無昧惟是神是  
對肆過蹶弗憤以不越載以永無有悔

誠意伯文集



亂<sup>及</sup>範模萬古愈久彌<sup>榮</sup>餐羲和酒滄胤后徂征楚國  
皆醉鄢郢榛荆次公北闕仲孺東市狂談醜罵身  
戮家毀吾以是知昭昭生干惺惺而憤憤出于冥  
冥劉曜受執孔融被刑莫不因此以殘其形古稱  
覆轍後車勿蹈有縱弗防禍生所好人孰無過弗  
改維咎知過而改何過有<sup>之</sup>維敬與怠狂哲攸分  
敬醒則存不醒則昏於嗟遽君以我諄諄止爾醺  
醺有茁弗芸視此銘文

識意伯文集  
同上

主原實裕齋銘

明劉基

會稽王原實裕名其齋括蒼劉基為之銘曰  
寬而舒綽綽乎有餘佩裾與與有容弗据德人之  
閱過者式諸

識意伯文集

此書... 即... 敬... 家... 實... 覆... 開... 漢... 會... 王...

持敬齋銘

明 宋濂

吏部員外郎翟君大年謂余曰大年頃註于吏  
議繼蒙有宥預有祿食列于英俊之後追思舊  
愆未嘗不惕然惴慄因以持敬名所居齋庶或  
善其後也請為銘以自勵焉銘曰

坦途不戒驥或蹶羊腸畏惴驚可越靈臺孔微役  
萬物物來不制昏以逸持之以敬志斯一古之明  
訓作自誓曰人敬勝怠則吉心不持敬中蕩滯四  
體不敬形縮瑟不敬而言支以怵行而不敬遭憤



六... 宋... 同... 上... 宋... 學... 士... 集... 同... 上...

玄默齋銘

宋濂

余叔孫仲善氏名其齋曰玄默危學士蘇脩皆嘗遺之以文仲善復求余繼作脩史事嚴歷數月未能撰述仲善又更求之今因休沐之暇輒援筆為之銘夫玄默者葆和之要道仲善能從事於斯則近道矣銘曰

玄兮默凝神於恍惚默兮玄欲潛思於九淵曷若渺渺綿綿歸之自然一氣孔神迨乎象先誰為之後孰為之前至矣哉此所謂鴻濛之根毓丹之田



疑  
晚  
海  
字

也久而行之與道周旋可以接韓終之袂可以拍  
洪崖之肩勉旃旃必守夫規中焉  
宋學士集  
此序其後亦於對想子云  
華介海使直道其後曰  
對事之文雖夫亦恐其落味之要  
且本集其後亦其又更法之今因於  
善道之以文制善對亦余然亦  
余琳亦中善六之其論曰  
宋濂

介石齋銘

宋濂

金陵管君名豫以時順為之字以介石題其所  
居之齋皆取乎大易之義也蓋管君嗜學弗懈  
既習儒家言又通天官之學當皇上龍飛定鼎  
江左材藝之士無不寵任之管君用薦者擢為  
曆官已而建太史監遂改春官之職管君益竭  
其知慮凡氣朔之盈虛氣度之避疾或步或推  
罔有絲毫愆忒上嘉其勤會廷議易太史監為  
欽天監遂命管君為之令管君亦可謂至榮也

期

已然其進學之心猶孳孳也且謂豫以悅樂為  
義易致沉溺必以中正自斯介如石焉則能審  
其幾微上下之交不至於諂瀆矣乃掇介石二  
言以自警嗚呼若管君者其知豫之時順之道  
乎雖然豫之彖辭有曰天地以順動故日月不  
過而四時不忒管君苟以順而測天其又有契  
於不過不忒之理乎太易之道無不包故予發  
其意於傳注之外而復繫之銘銘曰

豫之為義動以苟順耽于逸爽其正節介如石剛  
且勁其幾始兆見輒定自微而彰若龜鏡下不加  
棄上弗佞如此進學德將凝或冥或鳴成厥性戒  
之初終制乃勝有齋肅如更嚴靚我銘其楹宜敬

聽

崇學士集  
心上

古愚齋銘

明 宋濂

延陵韋侯彦芳吳中書樸射侍中弘嗣之四十  
七世之孫夙以文章著聞亦既愛薦於臨江別  
乘會二千石闕候實行守事情孚化洽民宜之  
然猶不忘進脩以古愚名其齋居侯殆有志古  
者乎志於古美矣古學之法者頗衆柰何獨有  
取於愚乎有取於愚斯其所以為不愚也歟是  
宜銘銘曰  
惟古之愚如鼓斯弩直矢一發奮往弗顧惟今之

愚如履多歧詭秘變化曾不測其所之古故為疾  
今復非古致宣尼之所傷奈人偽兮旁午我情鬱  
紆曷日而攄豈惟賢不逮昔愚亦不如邈埃風而  
屹立懷嫩人於美載不有君子善則誰采彼焉多  
詐睢眡盱盱心自以為智人觀則愚我愚我守直  
情徑行孰不愚我我智斯亨以愚而名豈無柳氏  
為激而過中同於自謚我將何從聖謨孔邇終日  
不違晞顏則是

宋濂文集

居易齋銘

宋濂

衢之常山有簪纓之族曰魯氏蓋出於宋參知  
政事肅簡公貫之之後自毫而來遷舊藏玉刻  
傳宗印可驗其遠孫濬文念祖德深長思繼承  
之甚力種學績文惟恐有弗逮州懸察舉其才  
貢之中書中書奏濬文才行雅飭擢為侍儀舍  
人遷秦王府典儀將行詣詞林請曰濬文讀書  
之齋名曰居易鄱陽周先生伯溫為書三大篆  
揭之願以銘文為屬予謂居易乃素位而行外

物之來一歸之於天君子進德之方有出於此者乎是宜銘銘曰

君子守分如守百職出位以思乃德之賊銀黃三組庾粟萬鍾我合受之不以為豐衡門棲遲藜糗是食我則安之不見其畜此非在我皆天所為天則孔邇我敢悖之或逆或順視之若一心以道寧不累於物徇而弗察非怨則驕惟外之願而中則搖觸類而推何往非正其正伊何安於義命侃侃魯生文獻之家夙夜以思揭德振華齋居深沉蛟螭作篆前陳田谿右撐翠巘爾居爾易勿險與難上慎旃哉德將不刊

宗學士集  
同上

歲承齋銘

宋濂

閩人鄭子尚世惇書詩為良士其父周可君尤  
能以道自娛所居曰至德里並舍北南環植以  
蒼松鼓髯奮爪儼若蒼龍然嘗喟然嘆曰始者  
拱把爾今則大將十圍人之種德其亦有類於  
是乎御史鄭公過而嘉焉名之曰松庄云周可  
君既乘風御氣游神於冲漠之墟而松固無恙  
寒光涼翠益翹然發舒子尚日徘徊其下仰而  
慕俯而疑悵然其若思已而曰先子不可見矣

倘能承繼之庶幾其不死矣乎乃取詩所謂如  
松栢之茂無不爾或承之語扁其齋曰茂承蓋  
萬物榮於春悴於秋各繫其逢惟松也舊葉將  
落而新葉已生所以四時而恒青子尚欲承父  
志無須吏間斷其將常茂而益榮者哉子尚亦  
善於取譬者已子尚以明經試天官歸教長樂  
鄉校其將行也介國子錄趙伯庸來徵予銘銘  
曰

有松九九兮于彼郊阿來者既續兮往者始零衆  
悴黃實兮其色獨青嘉名斯建兮象類之精父經  
能傳兮於繫其榮繼繼承承兮允有餘馨毋玩葩  
澤兮忽彼堅貞太史造銘兮勒於軒楹

宋學士集  
同上

物能守之之德數其不其矣其在取詩也  
物能守之之德數其不其矣其在取詩也  
物能守之之德數其不其矣其在取詩也  
物能守之之德數其不其矣其在取詩也  
物能守之之德數其不其矣其在取詩也  
物能守之之德數其不其矣其在取詩也  
物能守之之德數其不其矣其在取詩也  
物能守之之德數其不其矣其在取詩也  
物能守之之德數其不其矣其在取詩也  
物能守之之德數其不其矣其在取詩也

字定齋銘

宋濂

靖江府伴讀方生仲文崇安人以字定名齋蓋  
取莊周字泰定者發乎天光之言釋者謂氣字  
開泰則靜定也既靜定矣天光自發人見其人  
物見其物初無彼此膠葛之異懿哉斯言乎其  
衛生之說乎或者不察類以周多寓言輒泛引  
而非之周言固傷乎過高若此者其有可不取  
乎苟不取不以人廢言之說果何指乎為著銘  
曰



天

君子養生能兒子乎專氣致柔而肯傷於躁急乎  
雖終日嗶而噬不噎乎此謂大和塊北而不由喜  
怒乎外物其能撓乎四體其有不順乎所以神之  
凝然氣之融然泰而安乎先照輝物各付物而不  
清亂乎夫若是天其天而不參於人乎芒乎忽乎  
熙熙乎其有出入乎無出入乎壽可至於廣成子  
乎予有疑乎無疑乎人讀予文有能察予之中情  
否乎

宋濂文集

種學齋銘

宋濂

滿

姑蘇張君其名為田其字為芸已遂以種學號  
其齋居濂聞之而嘆曰何芸已之善取義者歟  
蓋其先人子照君積書滿家而日讀之芸已又  
從而繼之非惟芸已也其子肯又能善承而勿  
使替之是張氏種學者三世矣因為著銘勒諸  
齋中一以昭種之之功一以為芸已父子勗也  
銘曰  
我有心田為寸者方何以種之以道德為之缺其

隨

蒸

葉油油其本泱泱仁耕之而義耨之唯恐涉於歲  
荒俟彼西成於粲其箱可以續烝民之休命脉可  
以佐至治之馨香此韓子之喻崔生所以欲久積  
而大昌肯舍己以從人不以禮而為防有美君子  
厥姓惟張通經而探乎玄體揆文而燁乎星芒取  
種學而名齋欲孳孳而自疆史官作銘揭之中堂  
願是薦而是蒸然大迄於豐穰

宋學士集

默齋銘

宋濂

木陵川和君原德以文行稱趙晉間嘗被薦入朝  
稱疾辭去結廬太行之顛題曰默齋其友湯子  
上為之請銘銘曰

昊穹上運玄壚下處風雨霜露得其平日月星辰  
得其軌江河山嶽以流以峙百物以生萬彙咸釁  
不發一言而莫敢失其恒職者以其本乎至誠之  
理也維人之生內則五性七情外則三綱六紀所  
以發於中而應乎事者欲其酬酢適宜辨析非是

固不能歸之於一默而已然苟無誠懇存乎心徒  
欲以三寸之舌取勝角靡上陳為諛下喻為詭陰  
謀規利邪說誇已其去道不亦愈遠矣乎昔者孔  
子嘗欲無言顏氏如愚亟譽其美彼由與賜佞口  
多言棄弗之取其所尚可知也絳灌不文外若拙  
鄙而功成績偉晁民之子號智囊卒驚戎兵身斃  
于市惟射行之為何言諾之足恃晉有和君力學  
未仕期實踐以自修獨默默而無諾此蓋得矯使  
庸之陋習而庶幾乎顏氏民非耶

宋濂

恒齋銘

宋濂

考功丞李君名永永為恒久之義遂以守恒為  
之字復自號其藏脩之所曰恒齋易有之恒久  
也蓋恒之為卦震上而巽下雷震風發二者勢  
必相須所以恒久而不已也李君有學有守之  
人也既取是義為字與名又揭以命齋其篤於  
信道常而能久者歟為著銘曰  
天地之道恒而不窮剛柔相應雷動風從君子觀  
象隨時變易終始循環惟道之適苟執一塗子莫

之中無權以行是謂真凶日月在天旋運不息躔  
次所經固有差忒陽陰代謝寒暑迭更盪摩呼吸  
萬物乃成唯久故恒動有常則惟恒故久靜不留  
物聖有明訓樹此教基逐物而遷有愧巫醫侃侃  
李君所學淵奧立不易方大中是蹈彼不度勢獨  
浚之求或處非據無禽致羞孰正孰偏有若黑白  
慎而行之永保終吉

宋學士集

友德齋銘

明王禕

君子自修之道莫貴乎取友友也者友其德也  
德在於彼而吾資之以自修則彼之德乃所以  
為吾德也故君子貴乎取友也友人表君所居  
之齋志之曰友德是可謂有志於自修者矣予  
故樂為之銘曰

君子修己匪友莫成其友伊何惟德之真彼德彼  
有於我何益相觀而善乃資友力取彼斯我我德  
斯崇我德之崇寧非友功自尊逮卑孰可無友以

友輔仁。聖訓斯守。所友非德。我德則隳。友之不擇。繇昧是非。輕交易絕。君子所耻。勗哉表君。尚慎其始。

王忠文公集

居易齋銘

明王禕

錢唐徐子貞氏清慎純篤之君子也其所居齋扁曰居易屬予為之銘予辱與子貞游甚久因不復辭銘曰

天賦是氣予于生人維人之生萬有不均貴富貧賤若衡稱權孰其尸之有命在天命定于天莫能或渝君子族之維易是居孰為居易素位而行孰為素位反身而誠誠之之道勉之勉之逮之既誠與天無違當其誠矣由之而安貴賤富貧已何與

焉相時小人名馳利驅行險僥倖其于昏愚君子  
居易維德之基聖謨孔昭尚克念茲

王忠文公集

夫德之厚乎于生入與入之其法自今以貴古  
六德是存乎于生入與入之其法自今以貴古

心與神與也

而曰吾民也吾民也吾民也吾民也吾民也

而曰吾民也吾民也吾民也吾民也吾民也

學海齋銘

明王禕

盱江吳尚志先生名其居之齋曰學海志為學  
也揚雄氏曰百川學海而至于海夫海之為物  
鉅矣百川細流也學海而至于海無亦由其不  
息之功歟嗟乎君子為學苟不息也聖人之道  
雖大其有不至者哉百川學海惟其不息而至  
于海君子學道惟其不息而至於道其理一耳  
尚志志于學者也年已及艾而學焉之功罔或  
少間吾知其至於道也必矣故為銘以誌之銘

學道之功惟不息是崇惟其不息斯與道同相彼  
海矣百川學之川流不息故海焉同歸猗聖道之  
大猶鉅海然乃欲至之可不如百川弗川之如是  
自畫以盈譬彼丘陵曷喬嶽能成維時君子既艾  
而勤不底于大道不寧厥身有容斯齋作銘以勒  
之凡我學徒盍鑒于茲

王忠文公集  
卷上

貧樂齋銘

明 王禕

李君彥章甫名所居之齋曰貧樂間屬其友王  
禕為之銘夫君子之心純乎天理者也天理所  
在物之自外至者孰得而累之外物不能為之  
累則其中之所樂固有人不及知而已歎知之  
者矣故夫貧而能樂在衆人以為難自君子言  
之則未始有一毫之矯偽者也吾彥章甫蚤受  
學文懿許先生之門其學蓋知本矣及其仕也  
入則為王官出則為郡守亦既顯庸而其操行

視身廉慎儉約所謂貴而能貧者則其貧而能  
樂非獨其所自知而人亦且有以信之矣故禘  
不辭而為之銘銘曰  
有粹者理我心所涵動則春融靜則淵潛厥於其  
中至樂所存其樂伊何渾然天真君子之貧則維  
其常豈以貧故而樂乃忘吾顏氏子貧亦甚焉陋  
巷簞瓢為樂則全維彥章甫希顏之徒雖貧而樂  
秉心不渝有容斯齋貧樂是名朝斯夕斯我名其  
微

王忠文公集

澹泊齋銘

貝瓊

建寧倅周侯克復玉坡參政周公之子也慷慨  
有氣節顏其所居之室曰澹泊齋取諸葛武侯  
戒子書語也攜李貝瓊為之銘曰

漿蔗肉麟腐脇戟咽不如雋吾之淳狐裘錦袪歷  
宗殄家不如御吾之麤葦棖藻枕吾懼鬼瞰而為  
孽鷗弦鳳笙吾懼天壅而致盈百金雙壁之寵孰  
與窶而無恐朱輪駟馬之榮孰與徒而無傾噫達  
而伊呂之業約而孔顏之樂世紛紛其溷濁吾將



從汝之澹泊也

清江集

*[Faint bleed-through text from the reverse side of the page]*

用拙齋銘

明 貝瓊

風溪王子道氏以用拙名其齋介邵君箕谷徵予文遂為之銘曰

嗚呼混沌既鑿由是七竅始開而大樸已殘矧歷世滋偽機變百出又焉得擺垂之指輟班之削以反無為之先吾嘗悲夫金而範玉而斲木而揉弗若闕之在礦固之在璞全之在山故特守吾之拙不強其所不能惡傷生而矢年柰何柳子病拙而外祈潘生病拙而灌園所貴乎有道者恒樂於無

用相與遊於大庭華胥氏之天奚屑屑焉歎夫擯而不復仕而不遷試與汝汎觀乎宇宙之中萬物蠢蠢雖所賦或殊莫不寓大巧於拙無俟規矩而方者自方圓者自圓盍順性以始終又孰非自然而然者耶

清江集

靜學齋銘

高啓

體具動靜實惟二儀夫靜真一又動之基交軌盪摩風鼓雷應萬生芸芸而此自定凡人之心本寂而虛紛紜攫攘為欲所驅載馳載奔蚩蚩者子內喪外勞莫知所止君子山立其閒其安不誘於聽不眩於觀如鑑漠然有來必酢豈彼幻徒冥默無作木靜則壽水靜則清所以為學匪靜曷成君子居是名矢則先正我維銘之請直以敬

見藻集



蓋以古尚自式法身之志子尚異於世故其言  
愈諷古微其志不已至若明世本出山與世俗以  
四端諸書辨對鮮善輝聖德高靈應下世由早自  
務其真意車必齋善非誇公身入事非為之樂是  
衆人之為不可知能之能曰  
入身士為言其意與夫中難問對語亦與余心  
國于眼端高身中難之夫身事以受名其濟聞

存心齋銘并序

高啓

金陵汪氏有修藏之室曰存心介余友馬君來  
徵銘余嘉其得為學之為之銘曰

身一室意四維與物游罔有時如驚狙孰可縻喪  
厥宰吁其危慎乃操勿妄思天君寧恒在茲

見藻集

糜疑糜記

靜得齋銘并序

明高啓

婁東沈仲益氏以靜得名其藏修之室取程夫子詩語也渤海高啓為作銘曰

虛哉靈府其體本靜外觸未形山止水定誘物而動熾情乃生喜怒愛惡與哀懼并紛紜攫攘厥宰斯喪如驚駟奔孰制其放維彼君子能操使存養其真靜為動之根周流汎觀忘已與物萬生芸芸莫不自得詠歸于雩嗟遊在川去聖雖遠微言尚傳沈君齋居從事於此願言誰師子程子伯

見素集印上





前指為... 尊一日... 內... 道... 大...

義門來業文

一齋銘

鄭楷

梁山司訓黃先生立我有進修之室扁曰一齋  
義門鄭楷聚取古語製銘以相勉銘曰  
一本萬殊萬化一理道合內外誠而已矣立常之  
本百行之原一以貫之動罔或愆至尊者道君子  
時中主一無適道迺與同



孝友齋銘

鄭楷

義門夾葉文

清江蕭秉綸氏有燕居之室曰孝友齋吾友黎公遜夫既序其事復來徵銘于余遂為銘曰

吾身之生本乎父母兄弟連枝天倫攸叙維孝維友良知良能靜存動察實德之行其孝伊何曰愛曰敬執玉捧盃承顏順令其友伊何朝夕怡々如手如足保家之肥勿牯于私勿昧于理一本乎誠是為君子有美齋居昭揭茲銘尚期擴充永揚德馨

馨  
口上

清江蕭秉綸氏有燕居之室曰孝友齋  
吾友黎公遜夫既序其事復來徵銘于余  
遂為銘曰  
吾身之生本乎父母兄弟連枝天倫攸叙  
維孝維友良知良能靜存動察實德之行  
其孝伊何曰愛曰敬執玉捧盃承顏順令  
其友伊何朝夕怡々如手如足保家之肥  
勿牯于私勿昧于理一本乎誠是為君子  
有美齋居昭揭茲銘尚期擴充永揚德馨



妙契叅贊化育與天為徒有感斯應昭茲匪殊眷  
山之陽仙人所廬進德修業稽古是書聚其文光  
家傳道妙出入宮牆會同玄教優陟聖域期底有  
成下視諸子曾莫之稱效彼專門章句之習矜其  
車服稽古之力借曰可師爰古之稽稽古有訓明  
道之為

義門與

金蘭齋銘

為天台應先生作

鄭棠

大易之旨同心斷金謀猷交贊過舉交箴事之有  
成似蘭斯馨氤氳至和舒翹暢英彼善與仁亘迤  
以親志氣相合名譽孔云內而弟昆外而友朋同  
若金蘭勿渝是盟

義門與



銘乃拾其緒餘誦之云耳其辭曰  
君子之樂匪由外慕安乎其天行乎其素人生至  
樂孰如天倫尊德樂義富貴浮雲嵐河之漪環以  
翠微風韻之存喬木故居有堂之構怡親之壽燕  
其弟昆麓壘協奏仙學子執經挾史來遊來歌  
淑其時雨足乎其內克實光輝無往弗豫無適匪  
宜樂只君子非矜以喜非泰以恃惟學之似惟學  
能似益其泰和君子之樂君子之多

義門乘葉文

齋

丙申正月廿七日  
二月初八日  
二月二十日  
三月廿日  
三月廿日

銘林十五

宮字深

和信

四百字三行

銘林卷之十五

宮室

齋

慎獨齋銘

方孝孺

恒人為善，徼利務名，謹於昭昭，肆於冥冥，乘衆不察，恣意所向。人欲橫奔，天理淪喪。君子懲之，慎於至微。匪虞人覺而畏，已知一念之萌，必存于正。言之發，必主乎敬。勿謂闇室忽而不欵，易欺者人難欺者心。勿謂細行放而或貳，細行不修，大德將敗。惟聖之明，不見是圖。矧茲士子，不敬謂何。於赫天君，宰爾百體。率而從之，勿越乎禮。禮為教本，敬為德基。本立基宏，奚施弗宜。齋居有嚴，學者孔秩。監



異端是歸三者殊科畔道則一幸有聖謨故其如  
日匪學奚知匪行奚臻主敬立誠卓為天民萬理  
紘紘掇之如髮春融海澡水長泉達內刻其穢外  
薈其戕不吝以虧不驕以亢以聖為準以賢為徒  
大道是趨廣居為家勿溺於污勿畫於邇日運天  
行真語確履細行宏猷小紀大綱察於緘微徵於  
家邦誰謂天下難乎治平各充其需禮敘樂成學  
之盛功度其在此豈若偏岐僅一足已俗學卑卑  
為俗攸強非有君子孰能與之錢塘之壩有書有

齋我思古人于以永懷

上  
避本齋集



○持敬齋銘

明解縉

入有見夢於予者絳衣戎冠步中規矩不出戶庭  
如有執持斷斷誠一循循仁義其徒有曰整生  
齋生嚴生肅生圭一生無適生有然生惺然生  
者戰戰兢兢拳拳孳孳洞洞屬屬然指予言曰  
是矣臺丹府泰然而端居者是持敬齋主人也  
其所持守患難不能憂富貴不能溢如七竅之  
持而雷霆有所不聞也不以幽暗自怠不以須  
臾自間自末始有形之前將呈乎四達無窮之

後後天地先天地前無始而後無終凜乎一於  
敬此其所持也顏冉嘗從事於斯予恍然而悟  
曰子之居即我之居也而孰為主孰為賓也孰  
紛紛而多言也惕而叱之猛省不見嘗謹識之  
不敢忘焉親友康氏志高以持敬齋請銘孟子  
曰持其志也志高亦志乎聖賢之學哉天下莫  
不有是齋也而為之銘銘曰  
人各有心心動為志持之則存洞屬祇畏匪若持  
滿尚或措之勉勉循循拳拳無替自愚而賢自賢  
而聖成始成終於持敬

解學士文集

其中心德亦其志也  
賢之學以主志為其  
首又以自警云其志  
則亦求文處為之銘  
上民之知也命于天  
下門亦以持敬為其  
為身州之役之完  
無道從惟善之歸

後復天地充其德也... 欲此其所以... 曰予之志即此... 雖身而多言也... 不亂志而... 持其志也... 不有是辭也... 人各有志也... 而... 也...

主善齋銘

明楊士奇

吳中徐備發身科目為安吉縣學訓導用志聖賢之學以主善名其麗澤之居蓋非獨以示學者又以自警云其寮之長郭彥鉉先生吾友也間來求文遂為之銘曰

生民之初受命于天仁義禮智罔不善焉氣稟或下內昏外誘聖教爰興俾初之究厥初伊何性善焉耳明之復之究極其至道匪一軌德靡常師吾奚適從惟善之歸博以求之約以操之惟善之宗





刻與... 三首... 蕭... 華... 而... 主... 捷...

五國... 文... 類... 大... 成...

靜學齋銘

明林環

御醫蔣君用文以靜學顏其齋夫人之群趨隊  
行不能自異於庸衆者病不學耳然亦有操觚  
呻畢以為學而竟不能斂萃就實收功於聖賢  
之域者由學之不得其道耳今君知勵志於學  
而學又加以靜為功則君之於聖賢之不惟知  
所以求之而又明所以適之之途譬之航海者  
舵完楫具又知循江河而下之吾知其不底其  
極不止也是則君蓋異於衆人遠矣為之銘曰

渾沌肇判二五構精誕揆厥元聞焉無聲惟人之  
生本真而靜物交未形靈臺瑩淨情熾而動厥初  
遂渝頽波狂瀾疇克其趨哲人知幾勉師先覺索  
塗匪冥以靜而學靜學伊何非不覩聞人失以擾  
我靜而存理有未明端尾是索冥心聖涯鬼神莫  
測事有未合默坐是尋泯情置境天地寔臨至于  
日用紛沓交并遂感而通皆靜而應復造設施立  
功顯名振勵奮迅亦靜之形彼緇其衣淪於寂滅  
我靜而動孰云同轍彼黃其冠溺於虛無我靜而  
有寔與殊途以茲進脩果焉底止尚友千古武侯

周子

紉齋集

寡欲齋銘

明林環

養心之說。昉自鄒孟氏寡欲之一言。道喪千載。至濂溪周子始從而推其說。以為聖賢非性生必寡焉。以至於無。無則誠立。明通。是則無者聖賢之道。而寡則學者希。聖希賢之功。歟。游洋邑。丞祝君以寡欲名齋。蓋有志於希聖。賢希者也。予謂世之希聖賢者多矣。然而擿埴索塗。罕能造其域者。由求之不得其道也。今祝君有志於學聖賢。乃獨能於方寸間。實用其力。譬猶沿河。



而不止。雖有遲疾。然不至於海者。寡矣。遂為之

銘曰

靜觀靈臺。萬絲斯出。胡為引之物。則交物情熾。而  
蕩遂流弗返。猿逸其林。馬驟于坂。彼交於中。俱為  
芥介。方寸之微。幾希與存。惟彼哲人。克主於一。既  
約其情。厥欲斯窒。由寡而無。廓乎太虛。孰侵我疆。  
孰窘我廬。昔為抗衡。今則聽命。誠立明通。乃賢乃  
聖。由學希聖。由聖希天。洞見帝則。天君泰然。  
御齋集

悅心齋銘

明 薛瑄

人孰無心。心孰無悅。悅匪其正。為心蠹賊。大哉孟  
氏。儒林之綱。悅心著訓。式炳以彰。其悅伊何。曰理  
曰義。理則在物。義則制事。二者匪人。實降自天。得  
之而悅。天乃斯全。卓卓沈君。齋居云作。扁曰悅心。  
惟孟之學。豈無肥旨。穠飽以酣。弗專弗從。道腴是  
耽。齋既作止。銘亦書止。日居月諸。勿替終始。  
薛文清公集

勿欺齋銘

明 薛瑄

動而未形此心之發幾有善惡人莫吾知吾既知  
矣其將何為賢有明訓而曰勿欺蓋欺之為義不  
專所持雖曰好善若有所疑雖曰去惡若有所廢  
謂之勿者庸以禁止於斯故知善可好如嗜其肥  
知惡可去如厭糟醜果專專於是道復念念而無  
違則眇眇之善端可以擴之於天地之涯美哉張  
君令德是願勿欺名齋顧以自規庶幾匪懈賢可  
士希口上



豈曰道悠由近可卽豈曰高山由下可陟敢贊一  
言以勗無斁口上

恒齋銘

明 薛瑄

有海之瀕有岱之麓挺生儀公質負魁篤公始知  
學且夕孳孳顧此彝德思厥保持乃博其方乃要  
其統雷風法羲有恒師孔恒者伊何悠久常然立  
心行已篤此一言遂揭齋捐出入是觀若鑒神明  
若臨師父爰自筮仕屢擢屢陞官有內外齋無二  
名夷考厥跡昭哉歷歷持鐸教尊剖符民輯溥彼  
旬宣江漢是式允于出納喉舌是職晚亞南宮朝  
推耆碩啓沃經筵忠忱彌積載承恩詔懸車故鄉

乘化消息孰不榮光繫公之賢惟恒之朝夷險一  
德終始靡倦公雖逝矣名永長存風流奕世子子  
孫孫孝思維則安則安傲匪曰高山恒齋是仰

存誠齋銘

明薛瑄

惟天地萬物實理為之樞機本厥一源諒無不齊  
自稟賦之雜揉紛虛偽之交馳爰有元聖乃曰無  
為斯太極之全體兼動靜而靡遠降聖而賢必由  
保持視聽言動敬以主之群邪退伏誠斯不虧温  
温孝生往哲是希爰居爰處左箴右規弦索是服  
絲桐是揮沉酣古訓詠歌古詩斯須動作靡敢怠  
墮窒欲止水如防如堤庶邪忘之可閑冀存誠之  
在茲美厥志之名齋述法言以勵之

日上



乃考世有恒心人之有恒若水有水放乎四海其  
流混混人之無恒猶彼汙渠驟焉而溢倏焉而除  
嗟爾君子動息于此無念祖考維恒是履南人之  
太易之辭罔或忽忘念茲在茲

楹立文集

敬慎齋銘

何喬新

無錫令李君叔蘭闢小齋於其署公退則燕休  
其中而扁之曰敬慎間因冬官丁君元美屬予  
銘之予謂敬以心言慎以事言能敬且慎脩己  
安民之要不外是矣乃為之銘曰

錫山之署有齋伊闢悌悌君子焉燕息嗟爾君子  
惟敬是覆你心或急厥政以龐嗟爾君子尚慎無  
斁尔事或荒終累厥德敬之惟何夙夜兢兢譬涉  
川而履春冰慎之維何朝夕惕厲譬彼山行而踏

虎尾內敬于心外慎于事上帝臨汝其敢或肆從  
事於斯靡怠靡荒厥績用懋厥民用康萃編有煇  
齋居有翼銘以坐右尚勗尔德

此乃之學前曾與謝先生論及此齋銘之義

此乃之學前曾與謝先生論及此齋銘之義

此乃之學前曾與謝先生論及此齋銘之義

此乃之學前曾與謝先生論及此齋銘之義

此乃之學前曾與謝先生論及此齋銘之義

艾齋銘

明 李東陽

人非聖不能無過過矣而弗自知知之弗能改  
出改之弗能改然後其過成焉予之過多矣嘗取  
師其尤大者六端欲作銘以自戒未能也文選黃  
子公之子鄉貢進士汝修有志於學名其居曰艾  
齋其父執方石謝先生為說而汝修請予銘予  
自不能銘汝修因取所自警者為告若汝修之過  
由其同異多寡蓋自能知而擇之奚盡待於予言  
對哉銘曰

對哉銘曰對書之箴服而弗慙其德以知吾者



惟人弗明惟害之萌明而弗疆其過乃成若莠于  
田匪耘弗登孔戒克己顏德以貞狂克作聖曲能  
有誠力致于艱既倍乃勝不易知實難厥行予  
有六去去情去輕去玩去詭去忿與矜志則有餘  
予力未能予復何愆而艾是名家有庭訓鄉有典  
刑有一其言百我茲銘歸爾攸居往服爾膺慎爾  
出入戒爾寢興君子勗哉靡言不徵

入非室不滯無憂而德德變後之非非

文齋銘

寓齋銘為博士陳後作

明李東陽

寓形太虛物各有處人亦物耳顧為物寓身寓于  
世意寓在物視厥所寓可觀以德少遊東南壯居  
帝京截修息游于畫居朝毫暮縑是究是營體物  
之妙以發我情匪留聊以寓我苟以為寓奚所不  
可古亦有言隨寓而安優哉游哉以歲以年

名  
紅情

懷麓堂文編

惟人弗期惟客之難期而弗期其遊乃成昔者  
田匪私事登其成矣志誠德以成其德也  
有誠有敬于誠誠格於天不誠不格  
有古亦有言韻萬而共與焉若以茲以集  
之與以發於誠而留以萬於谷以感而與於不  
帝京遠於思於子畫其神靈著無是空其靈雖  
世意萬世此賦亦何謂下歸以歎也並東南其  
萬計大盛於谷其與人亦以耳聽焉必萬其萬千  
萬齋銘於軒上軒於軒

約齋銘

明 祝允明

滄洲陸子曰偉良父署約齋陸子詞說履踏服  
御未嘗畧紆後祝子曰是反斂縮束大盈於至  
廉未可探求量其益執匪渝馴至曾堂孔室永  
刻齋銘

辯不滕口趨不盈武藏不得睹而忽彌宇瞻彼萊  
竹尺之阻尺之阻其崇俛以數

懷星堂集

人之所由稱乎嗚呼此君子之所以必也

慎獨齋銘

明 何孟春

誰氏君子齋名慎獨遵易之夕惕警詩之潛伏不  
 必聲色之發始懲每於念慮之萌致肅驗珠玉於  
 重淵披日星於隱谷誠幾善惡彼何得於見聞關  
 判人鬼此已為之表暴試瞑目以反觀當檢心而  
 內卜期置理以安居忍容私于托宿中心不驕以  
 微雲外體常存乎法服嗚呼此初之所由復乎此  
 謗之所由逐乎此仁之所由熟乎此真之所由蓄  
 乎此天之所由福乎嗚呼此君子之所以必慎獨

此又之野又之野其氣則以  
 辨不類也  
 其未嘗思  
 其未嘗思  
 其未嘗思

乎出燕泉集山由歸水部知山得于之所以必歸  
德之所由也水以二之山由燕泉以真之山由  
漸雲水巖草存水出眼也山味之山由歸水以  
山才隨置也其為思若絲于此歸中心不釋以  
障入處九已出之六暴危難自以反歸當歸心而  
重歸也日三命斯心難遊善惡歸何歸休具開閑  
必歸也之燕泉集也外念之隨變清觀我生此  
歸入歸于燕泉以歸燕泉之入則警歸之歸歸不

若虛齋銘

何孟春

鐘鼓之鏗兮惟虛而有聲水火之晶熒由虛而始  
明惟易之咸以虛受人是故君子盛德若虛苟非  
其人虛而為盈同上 燕泉集

此則竹能鳴也  
是聲也  
古易云  
是遠則表

其人處世之節  
其節與之海以重安人之結  
其節與之海以重安人之結  
其節與之海以重安人之結  
其節與之海以重安人之結

正齋銘

正齋銘

陸深

都諫俞君國昌作正齋友人陸深為之銘曰  
渴不飲泉息而擇水毋謂小閑罔敢弗復負宸以  
朝兩觀斯戮秉德不回神明所福高齋抑抑惠山  
之東於皇先訓配茲棟隆過焉必式君子之切蟻  
旋則折龍德乃中曲房複閣以貯歌舞結綺臨春  
速饗召侮陋巷稱賢草廬頌武端居儼藏式是千  
古易云尚象書贊肯堂卓哉位置負陰面陽豈曰  
室通用表萬方太史勒詞以銘忽忘

儀文錄





養浩齋銘 有序

秦谿黃翁汝溫生作起家課諸子經咸有專業  
晚復名其燕居所曰養浩之齋翁沒若干年翁  
之孫三錫好文而與予游間請予言以詔後人  
俾毋忘先懿則為之銘銘曰

養浩齋銘

有序

許相卿

秦谿黃翁汝溫生作起家課諸子經咸有專業  
晚復名其燕居所曰養浩之齋翁沒若干年翁  
之孫三錫好文而與予游間請予言以詔後人  
俾毋忘先懿則為之銘銘曰

盈天地間夫孰非氣曷主張是惟一理懿民受以  
生同體罔貳惟習斯措惟欲斯昧理日漸盡氣斯  
餒而如卒無師橫潰莫司聖賢之學立志為始義  
集有恒理全氣裕充塞兩間浩然無涖洵美黃翁

印



好古遠慕養浩顏齋弗阻遜暮亞聖之養勿忘勿  
助遺訓炳如具存節度後昆繼志遙遙上溯  
主同歸國資計醫術誠計必慎和齋集  
盛天此間大境非原君主壽長卦一默識有文以  
野母忠夫續限為之幾幾曰

之終三陽世文而地不終間語子言以時時人  
與對文其終亦何曰養志之齋自與子年餘  
素淡書能女區土利送衣點能子終如計專  
養欲齋論

求放心齋銘 明 趙貞吉

乾為吾健坤為吾順風行水流日麗澤潤動處為  
雷止處為山無聲無臭充滿兩間此名為心別名  
為仁無內無外無損無增自孝自弟自聰自明喜  
怒哀樂未有一物感而遂通天下之故無情有情  
合為一體未著驅殼只有此耳聖人以此洗而退  
藏惟有圓圈可以形容藏中何有圈中何名至精  
至一為天地心原此真心不分愚智魚濯鸞飛各  
識其職蒙蒙我生營營自戕自斲自喪自迷自狂

自築其牆自固其防自放于憂悲愴逸鄙吝貪妬  
之場而不悟其非真常也嗚呼此獨何心往而不  
復夜半一聲天心呈露夢後周公廟中西伯玄酒  
太羹泊然無迹辟彼淵泉今見涓涓辟彼大莖今  
見萌根無象之象無形之形根滋莖大水到渠成  
一時翕聚萬古常靈嗚呼易悟者心難淨者習呼  
為習呼吸為習吸習心作主須臾不離辟彼家室  
見奪於賊退處奴隸僕僕受役反正之苦禹平水  
土涵養之力綴藝稼穡於是一念不起境不觸也  
一見不倚微不忽也不離繩縛自解脫也不絕思  
慮自澄寂也以我視天地萬物未有我也以天地  
萬物視我未有天地萬物也翼乎如鴻毛之遇順  
風浩乎如巨莫之縱大壑也然而不能無過也夫  
不能無過者習難淨自能改過者性自定也然後  
求為真求放而不放真悟真修前後徹朗愚非為  
下智非為上回也從事參乎免夫先立其大白首  
著書太山岩岩示我廣居學問無他了此而已實  
際其地庶為知耻銘于東西敢告同志

書齋銘

明歸有光

齋故市廛也。恒市人居之，鄰左右亦惟市人也。前臨大衢，衢之行又市人為多也。挾策而居者，自項脊生始。無何，同志者亦稍稍來集，與項脊生俱。無中庭，以衢為庭。門半開，過者側立凝視，故與市人為買賣者熟。舊地，目不暇舉，信足及門。始覺而去，已乃為藩籬，表以脩扉。用息人影，然耳邊聲闕然。每至深夜，鼓鼙鼙，坐者欲睡，行者不止。寧靜之趣得之，目而又失之耳也。項脊

生曰余聞朱文公欲於羅浮山靜坐十年蓋昔  
之名人高士其學多得之長山大谷之中人跡  
之所不至以其氣清神凝而不亂也夫莽蒼之  
際小丘卷石古樹數株花落水流令人神思爽  
然况天閔地藏神區鬼奧邪其亦不可謂無助  
也已然吳中名山東亘巨海西浸林屋洞庭類  
非人世皆可宿春遊者今遙望者幾年矣尚不  
得一至卽今欲稍離市廛去之尋丈不可得也  
蓋君子之學有不能屑屑於是者矣管寧與華  
歆讀書戶外有乘軒者歆就視之寧弗為顧狄  
梁公對俗吏不暇與偶語此三人者其亦若今  
之居也而寧與歆之辨又在此而不在彼也項  
脊生曰書齋可以市廛市廛亦書齋也銘曰  
深山大澤實產蛇龍哲人靜觀亦寧其宮余居于  
喧市肆紛那欲逃空虚地少天多日出事起萬衆  
憧憧形聲變幻時時不同蚊之聲雷蠅之聲雨無  
微不聞吾惡吾耳曷敢懷居學顏之志高堂靜居  
何與吾事彼美室者不美厥身或靜於外不靜於

心余茲是懼惕焉靡寧左圖右書念念兢兢人心  
之精通於神聖何必羅浮能敬斯靜魚龍萬怪海  
波自清火熱水滂深夜亦驚能識鳶魚物物道真  
我無公朝安有市人是內非外為道為釋內外兩  
忘聖賢之極目之畏尖荆棘滿室厥恐惴惴危堦  
是習余少好僻居如處女見人若驚噤不能語出  
應世事有如束縛所養若斯形穢心忸矧伊同胞  
舉目可惻藩籬已多去之何適皇風既邈淳風日  
漓誰任其責吾心孔悲人輕人類不滿一瞬孰塗  
之人而非堯舜

震川集

縛

古澹齋銘

明 李維禎

容成大庭。伯皇中央。人貌而天。鳥行無彰。常常純  
純。乃比于狂。是為上古。其事忽荒。狝帝氏流。孰能  
不波。餘食贅行。亦孔之多。滌淳散樸。亦孔之訛。何  
以及古。維澹匪他。太羹腥魚。燔黍捭豚。玄酒明水。  
杯飲汗尊。澗沚之毛。蘊藻蘋蘩。腹既果然。五味何  
煩。苟簡之田。不貸之圃。逍遙之墟。是宅是處。無為  
名尸。無為謀府。無為事任。無為知主。左據槁木。右  
據槁枝。有象皆易。有聲皆詩。來者不拒。去者不任。所之

其寢不夢其寃不疲北北宮奢南南榮越西西鄉  
曹東東門吳作我四鄰德必不孤澹哉澹哉與古  
為徒

大泌山房集

其寢不夢其寃不疲北北宮奢南南榮越西西鄉  
曹東東門吳作我四鄰德必不孤澹哉澹哉與古  
為徒

古齋齋銘

李維禎

妙啓齋銘

明李維禎

治天事人道莫如嗇少私寡欲是以聖人被褐懷  
玉是以聖人為腹不為目是以早服致虛極守靜  
篤質真若渝太白若辱猶兮若畏四隣曠兮其若  
谷澹兮其若海敦兮其若樸萬物並作吾以觀其  
復其猶橐籥乎虛而不屈動而愈出是謂深根固  
抵長生久視之道故知足之足常足右集  
無勞汝形無搖汝精無使汝思慮營營無以故滅  
命無以得殉名緣督以為經得其環中以隨成修

胃中之誠以慮天地之情胃中則正正則靜靜則  
明彷徨乎憑閔天地為合合喙鳴肌膚若冰雪淖  
約若處子官知止而神欲行風與日相與守河而  
河以為未始其櫻可以保身可以盡年乃可以長

生

莊右集

明上首大必山房集

*[Faint bleed-through text from the reverse side of the page]*

學古齋銘

為王孫圖南作祖竹  
隱公而父孔陽也

明郭遠卿

爾學乎古睿聖之武懿戒攸存惟爾之祖爾學乎  
古柔嘉之甫訓戒攸存惟爾之父

海嶽山房存稿





山青水綠

以梁之國處野肉所以無之梁書其向所以樂之  
共而歸非豐州未嘗不且所以對之晉即冰果  
掛言不越六部命委兼並心宜與天此此是入  
諸國不遠未始余到留便與風客今不

正德齋銘

謹菴飯小品

醉雪齋銘

有序

明侯

吾郡自梁孝王築雪苑三百里延諸大士觴咏  
其中而雪之名始著後來賦白雪者皆祖述其  
事顧未有以醉雪為名者友人沈予諷氏屬余  
以醉雪顏其齋且乞銘焉舊史氏曰予諷之為  
此銘也何居乎夫四時之序春華秋實物各有  
托而雪不與焉乃其逸韻香格傲松栢之歲寒  
扶天地于重調有世人所未易知者予諷無亦  
醉心于是耶昔郢人歌白雪之曲其調彌高其

和彌寡千古寥寥大雅久絕予諷醉心于是而  
齋之銘之吾雪苑之名不啻重矣乃為之銘曰  
雪之色皜皜其白明徹冰壺光浮月魄子之醉之  
素心脉脉雪之韻婀娜其來步擅凌波曲翻落梅  
子之醉之玉山將頽雪之澤氤氳微抹瓊蕊春晴  
瑤塵香潑子之醉之芳華是掇雪之格歲寒不渝  
長松落落綠竹于于子之醉之邈與世殊

良齋銘

有引

明唐汝詢

良齋者新安程子燕息處也程子以止為氏而  
以良名齋蓋取成始成終之義諸縉紳先生為  
記而解之矣予因作銘

浮浮者化榮榮者謝兀而不動仁者所舍大鈞布  
物載陶載甄震而出之良而成焉惟良之德以止  
為則不妄其行行乃莫測譬之諸山凝峙若頑潤  
礎興雲草庶木繁吾友程子德健而止以良名齋  
有味厥旨齋中何物琴書逍遙書止于悟琴止于

調亦復嗜奇龍文鳥跡浩瀚焉從鍾王標的時止  
而止翱翔藝林時行而行用汝作霖最哉程子飭  
躬自此動靜以時天錫爾祉

生壙齋銘

明 陳銜

鑿坏為矯治埋亦拘吾愛吾廬晦明與俱其為屋  
也洞洞窅窅其為人也施施于于孰生孰死孰榮  
孰枯尚能竊歎而分別之乎

編後集

復歲

林淇清淨齋銘 有敘  
明 陳繼儒  
林淇清淨齋銘其言不雅馴余為刪定作三字  
偈榜之山房亦有真率道人風味老瓦盆間呼  
田童唱之可供田父一餉薄醉也

一間屋六尺地蒲作團布作被日可坐夜可睡燈  
一盞香一炷好人來惡人避髮不除葷不忌不談  
禪不說偈不貪名不圖利清淨緣解脫計閒使入  
忙便去即上乘即三昧日復日歲畢這生任後裔

*[Faint bleed-through text from the reverse side of the page]*

松江集



然相得之色既已不利于家又志大才小性剛  
跡頗嗜善流于過信嫉惡傷于太明涉世末流  
難乎自免行復不利于身先人常去是子只可  
讀書不可他事知子莫若父思之傷心吾居恒  
數日不見朋友便忽忽不樂以故喜尋山結伴  
家居日少素性若此今皆不得自繇內外綜理  
屈曲違心然所以猛自撐拄者為吾弟調疾親  
書地也第年方盛進修未艾三年終喪始議婚  
娶俗累又簡豈可虛度日月坐荒德業哉澆俗  
重財利輕文學吾又讀書未成言也無徵但人  
生自有常道不謂無志聖賢便當甘心下流嗜  
利鈎禍內動骨肉之釁外招門戶之侮今賴先  
人卒瘞之餘澤食有肉出有車田宅奴婢百事  
粗遣造物于予兄弟不薄矣若不乘時修省卑  
已反躬或至以聲色蕩心性氣焚和進不足以  
立身揚名退不足以養生盡年既傷父靈又虧  
母恃如之何其可也嗚呼先人之勤儉忠厚種  
種可學仕有造于民隱有濟于物時論悠悠未

必見察、或泥豐約之形、而議恬鄙、吾儕自信于  
心而已、今兄弟中雖好尚不一、要于周身之務、  
俱可無慮、唯吾多偏癖、而弟亦不免于歧路、絲  
染之戒、嗚呼、士各有志、吾心懷經世、無階灑一  
腔熱血、雖復預策出世之學、尚爾情緣繫縛、非  
狂非狷、行當與草木同腐、如此、餘風誠恐煽及  
于汝、汝其以父為師、以兄為戒、時仲秋初旬、  
弟疾新愈、吾懷不樂、耿耿于中、不能自己、遂銘  
于其讀書之所、銘曰、

豁汝戶、毋蔽汝度、閉汝局、毋馳爾神、誰式臨之、我  
父之靈、爰居爰處、惟德之聚、中藏先生之書、外接  
長者之車、有飛者鷄、來集山墟、吾是以愛吾之廬、



此處文字極其模糊，似有「心而巳公也」等字，但難以辨認。其內容多為論述性文字，與左頁之「志道」篇相呼應。

四齋銘

宋朱熹

志道

曰趨而挹者孰履而持曰飢而寒者誰食而衣故  
道也者不可須臾離子不志於道獨罔罔其何之  
據德

語道術則無往而不通談性命則疑獨而難窮惟  
其於外而薄於內故無地以崇之  
依仁

舉之莫能勝行之莫能至雖欲依之安得而依之

為仁由己，而由人乎哉。雖欲違之，安得而違之。

游藝

禮云：樂云。御射、數書、俯仰自得，心安體舒，是之謂游。以游以居，嗚呼！游乎！非有得於內，孰能如此。其從容而有餘乎。

曰：歐而歸，昔者將齋而歸，曰：嗚呼！樂者，樂於心也。而心之

去也。

四齋朱文

八十五

又四齋銘

宋朱熹

崇德

尊我德性，希聖學兮。玩心神明，蛻汚濁兮。

廣業

樂節禮樂，道中庸兮。克勤小物，奏膚公兮。

居仁

勝己之私，復天理兮。宅此廣居，純不已兮。

由義

羞惡爾汝，勉擴充兮。遵彼大路，行無窮兮。



