

堰 在縣南四里 廟堰 湍源小堰 俱在縣南 洪嶺

堰 在縣南四里 余村堰 在縣南四十里 陳堰 在縣南三十里

黃堰 自山干堰至此 六畝堰 在縣西七里 鄆茶堰

在縣西八里 竹領堰 一作竹山堰 在縣西九十里 輿村堰 在縣西十五里

三 瀟溪堰 在縣東梓口堰 在縣東五里自六畝

境 石湖潭堰 在縣西岸堰 在縣西六里 石壁灣

堰 在縣西五里

附戴經邦纂修水利記環昌之塘四本來無源因旱
澇為盈涸苟深濬而固其隄則旱不竭而澇不溢殊
稱便易第灌田無幾耳若堰則利溥而功百倍焉如
溪之西北諸堰自鄆茶竹山獅石而下灌田三萬餘
畝東南諸堰則洪嶺潘干瀟溪石壁等處所灌亦以
萬計民生國賦蓋其重哉茲荷撫院軫念移文郡縣

令昨庶修築工成擬誌直欲與全浙之長利也第昌
之堰勢有二在山澗者長不過十數丈令堰長督同
入戶鑿石堅砌使通溝洫不時補塞厄漏則成工獨
在大川深溪者延袤百餘丈方累石扞泄一遇山濤
四出奔流衝激則飄石如蕩芥復夷而為灘為沙礫
矣且平時商船往來每折損隄築妨農事尤甚為
民生慮者當令有田之家計畝出銀幾許堰長一

書簿募工為石堰高若干尺長若干丈堅固若城塹
則湍悍無虞也不則於近堰之所共置山一設畜篠
備築屆春夏令貨船便帶土石以助修砌則不惟農
工商賈兩利俱存且使隄不闕剪而上田揚塵下田
龜拆之患可免矣戴弁條列水利文粵稽昌之水勢

皆自西來水源因之大要則南條北條然又各有支
流總名則曰溪周禮謂兩山之間有川焉是也姑以
其大者言之其西北有六一發源於昱嶺東過頰口
又東為巨溪又東匯為灣水潭南會於河橋一發源
於巖箕田經同山會於頰口一自寧國縣界經百丈

麓入巨溪一自千頃山至箕山而入晚溪一自七里
洞出塌水橋而俱入晚溪一發源於黃花關逆流出
長春橋而入於灣水潭其東南有五一發源於大明



山東過龍鬚橋石鏡山會於河橋一過銅坑分為沈溪出章村而入於大溪一過銅坑分為貢源以入於大溪一過銅坑分為良溪而入於大溪二條之開雖南北分播不齊皆合流過小柳大柳經分水會桐江而入錢塘然由西而東形勢浸下利於田則作堰六十有五別作溝澮以引之即周禮所謂以防水以遂均水其間有官立之長者有私舉為首者皆所以率工修築然田之近溪者旱則上流可壅澇則下流可洩頗為民利乃若不成溪流者則旱澇無可恃昔人嘗因澤為塘者三皆屬於官一在朱源一在泥晶一在雲老各立長以遞領之此之謂以潄蓄水亦周禮遺意也

勅修浙江通志卷五十二

水利三

嘉興府 嘉興秀水二縣附郭

城內河 自西門入者由大悲橋至韭溪橋自南門入

者至市心二水交會而分流東北兩門嘉興府圖

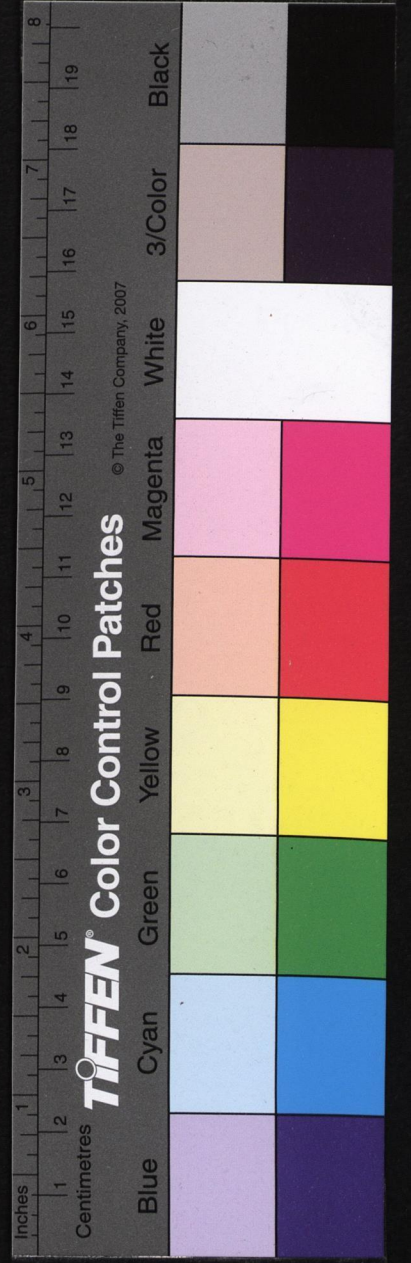
記明永樂乙酉左通政趙居仁奉詔治水嘗疏之成

化初故道塞而屋廬其上嘉靖二十六年秋知府趙

瀛悉加浚復嘉興縣志崇禎間知府鄭瑄復加疏浚

流通民間利賴

國朝康熙二十四年知府劉理知縣何誌任之鼎捐俸首



東修浙江通志卷五十二
山東過龍鬚橋石鏡山會於河橋一過銅坑分爲沈
溪出章村而入於大溪一過銅坑分爲貢源以入於
大溪一過銅坑分爲良溪而入於大溪二條之開雖
南北分播不齊皆合流過小柳大柳經分水會桐江
而入錢塘然由西而東形勢浸下利於田則作堰六
十有五別作溝澮以引之卽周禮所謂以防止水以
遂均水其間有官立之長者有私舉爲首者皆所以
率工修築然田之近溪者旱則上流可壅澇則下流
可洩頗爲民利乃若不成溪流者則旱澇無可恃昔
人嘗因澤爲塘者三皆屬於官一在朱源一在泥畚
一在雲老各立長以遞領之此
之謂以潴蓄水亦周禮遺意也

勅修浙江通志卷五十二

水利三

嘉興府 嘉興秀水
二縣附郭

城內河 自西門入者由大悲橋至韭溪橋自南門入

者至市心二水交會而分流東出東北兩門嘉興府圖

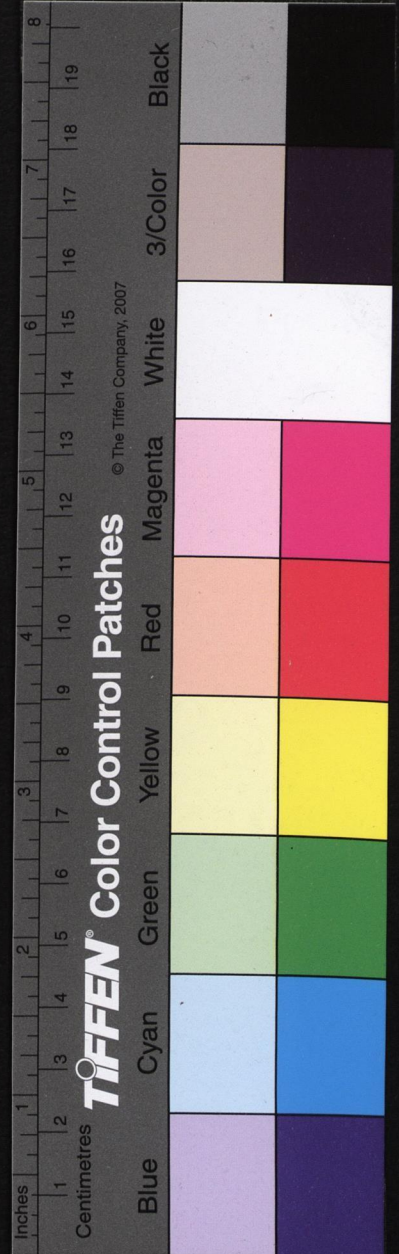
記明永樂乙酉左通政趙居仁奉詔治水嘗䟽之成

化初故道塞而屋廬其上嘉靖二十六年秋知府趙

瀛悉加浚復嘉興縣志崇禎間知府鄭瑄復加䟽浚

流通民間利賴

國朝康熙二十四年知府劉理知縣何誌任之鼎捐俸首



國時倡紳士協力城內河道填塞數十年者盡行浚復三十九年知府佟賦偉又復開濬六十年夏知府吳永芳以城內正河淤淺鳩工大濬并支流小港以次疏通時居民跨河造房悉令除去郡城四門外各有備警河日漸湮塞循故道疏濬悉皆復舊

嘉興縣 城外河道

海鹽塘河 在縣南五里自澠湖南通海鹽縣

嘉善塘河 在縣東由白蓮寺而東三十五里至嘉善

平湖塘河 在縣東南直達平湖

謹按嘉禾一郡地勢平行故鮮壟壑惟海鹽地形稍高水之所注西北流餘里而至嘉興合秀水西境

運河之水滙於鴛鴦湖分為二流一由南堰壩至角里街東流十餘里會於白蓮寺前又分二派一派東北流三十餘里至嘉善注於松江一派東流五十餘里至平湖而入於泖其間支分派別參錯鄉間為港為浜不可勝計農民車馬灌田雖至大旱浜港皆竭而三河之水未嘗乾涸是萬頃膏腴無不賴三河以為命也然嘉邑較秀水又覺稍高故旱多潦少宜疏濬支河浜港時築圩岸則旱潦有備而歲常豐稔矣

橫塘 一名海鹽塘在縣南五里自嘉興南堰橋起東南直抵海鹽縣西門外天寧寺前綿亘百里

漢塘 在縣東十里又名新豐塘即平湖塘也 魏塘 在縣東十里達嘉善即嘉善塘也

華亭塘 在縣東一十五里 伍子塘 在縣東二十里接胥山

長水塘 在縣南六里 練浦塘 在縣南二十五里東西通橫塘長水

練塘 又名麒麟塘 在縣東南十里通漢塘



鄭公隄

在會龍寺兩駿明崇禎間知府鄭瑄築歲久漸

國朝康熙六十年邑紳高孝本白於郡守率衆重築兩腋長隄以遏嘉善平湖之去水

白苧堰

在縣東

盛家堰

在新行鎮北

馬塘堰

在縣南

謹按馬塘堰久廢近人惟呼海鹽塘上馬塘廟前為馬塘涇云

秀水縣

城在河道

運河 在縣西南通石門縣北接吳江界

運河自杭州北新關而來

會上塘長安壩之水從石門縣西北流二百餘里至西門外三塔灣折而北歷王江涇至平望六十里許入吳江界其間支河無算難以枚舉至元嘉禾志隋要皆縱橫阡陌之間以為灌溉之利

大業六年勅開江南河自京口至餘杭八百里而關

一十餘丈嘉興府圖記唐廣德中屯田使朱自勉濬

畝距溝濬溝距川後刺史于頔繕隄防疏鑿畝澮列

樹表道宋史河渠志元符三年二月詔蘇湖秀州凡

開治運河港浦溝瀆修疊隄岸開置斗門水堰等許

役開江兵卒嘉興府圖記明永樂間通政趙居仁濬

河秀水縣志明萬曆二十年水利薛夢雷檄縣令李

培起陡門至王江涇界集附近居民疏濬

國朝康熙四十六年奉

旨發帑疏濬支河港蕩巡撫王然題明動帑委嘉興府知

府臧憲祖開濬淤淺處西麗橋八十五丈北麗橋九

十五丈端平橋八十五丈濬深俱五尺廣皆五丈有



奇又濬各鄉諸港於是蓄水溉田舟楫往來農商皆

慶

鴛鴦湖 在縣南三里計百有二十頃其利實儲水以

資灌溉東西連湖故謂之鴛鴦又名南湖

運河塘

石塘起杉青閘北迄聞川袤二十七里土塘起

舒治蘇隄松江為路即今石塘明永樂初命戶部尚

書夏原吉往浙江諸郡治水九年修蘇州至嘉興土

石塘橋路七十餘里泄水口一百三十一處其後通

政趙居仁自崇德北抵吳江植榆固隄巡撫周忱築

運隄泖橋通道弘治八年左參政周李麟修嘉興舊

隄易之以石三十餘里嘉靖二十六年知府趙濂修

運河十石塘萬曆十五年霽雨岸圯窪川盡滄二十

一年知縣李培議富民出資貧民出力履畝起夫加

築四十年知府吳國仕勘議郡城自杉青閘直抵三

江涇一帶官塘舊係土石各半歲久傾圮具文中請

盡從石甃陳懿典重築運河石塘記我郡地界吳越

浙藩之門戶也北接蘇之吳江西接杭驛路幾二百

里而遙號稱孔道蓋自國家建都北平水程由路通

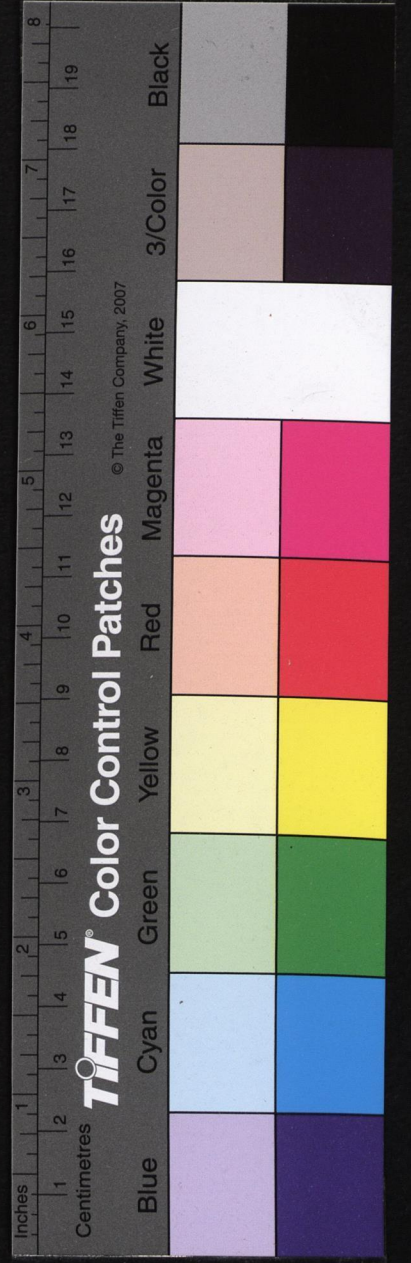
而達潞河者舟江漢外惟是武林湖江淮涉黃河之

一脈而我郡實為發端江浙閩粵楚蜀滇黔緯挽無

不由茲而漕艘尤為緊要則運河之重可知矣重運

道不得重運塘舊土石塘歲久漸圯加以淫潦時

任請於中丞水大夫聚財鳩工始於壬子七月迄於
十月告竣如砥如帶見者以為百年之功成於閱月
相與歌咏之運塘跨省直歷三邑秀水北塘一千四
百八十八丈五尺西塘九百五十一丈六尺桐鄉塘
二百一十五丈四尺洩水洞五座崇德塘三百六十
丈二尺三縣共計修築三千二百七丈七尺公名
國仕休寧人嗣後歲修不常
國朝康熙十二年水溢塘圯知縣李見龍躬督修築幫關
隄岸康熙六十年知府吳永芳捐貲興工復募諸有
力者南塘加石培土令益高厚北塘自城至王江涇
三十里於舊塘外增築石岸雍正五年奉
旨發帑開濬河道修理城垣隄岸巡撫臣李衛委員動帑
力修葺工通志



二千一百有奇修築西北二路隄岸
窪者崇之缺者補之行旅往來稱便

新城塘 在縣西北

七里通 蘆瀝塘 在縣西北六里

杉青堰 一名杉青圃在縣北四里宋熙寧元年十月詔
秀之杉青堰監護使臣以管幹河塘繫銜常同

所屬令佐巡視 東瓜湖堰 在縣北三里

六里堰 在縣東五里

學秀堰 在縣南九里

謹按秀水水利大略與嘉興相似故境內亦少堰壩
以上諸堰俱至元志所載今皆不存而土人猶以堰
名其地云

嘉善縣

嘉善塘河 自郡城東三十餘里抵於縣治又東入於

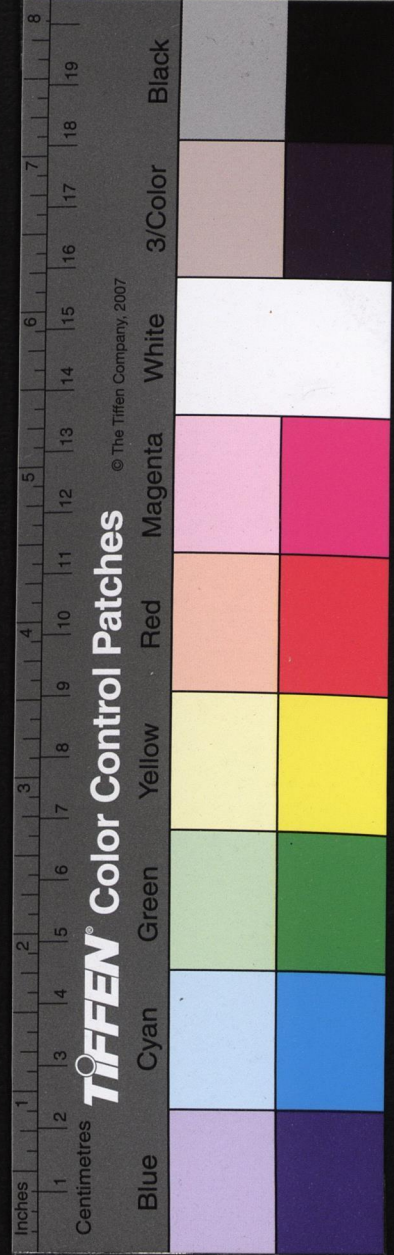
泖

便民河 明弘治間濬築嘉興府圖記知嘉善縣劉克

及郎中傅潮修圍岸創果字等圩鑿便民河二萬七

千尺溉田萬餘畝

錢福開便民河記嘉興浙西大府其屬縣嘉善最為膏腴平壤弘治十二年新喻傅公曰會以正郎膺特簡來守視地圖所廢興而乘之者勿力公竊慨焉又一年安福劉君安溫以進士來令公遂謀之劉君及丞朱君暕乃歷遍原隰相視便宜於是因舊而修為置岸以丈計者三十六萬二千有奇為驛路官塘以丈計者六千五百有奇初始而築作者果字圩岸陸以丈計者三千六百有奇凡護田若干畝此其為防之功也開創便民河者十以丈計者凡二千三百有奇淺濇艱阻疏而通之為市河者三以丈計者一千四百有奇掘淤鑿塞為支涇曲港者八以丈計者八百九十有奇瀦洩灌溉以利田者若干畝其便往來者不可勝計此其為浚之功也或修或創為橋梁者十經始於弘治庚申訖工於嘉善丞倪璣築思賢奉賢下保諸圩瀦辛酉十月朔



陂湖開溝洫

邵銳濬河築圩記浙以西稱健吏曰倪嘉善始至問百姓疾苦首曰水利乃躬出按視縣治以南地勢高亢不有所蓄吾民其病旱乎迤北水所輪委不有所洩吾民其病澇乎於是計地程工計工程力計力程費召厥父老指授方略大都以澇為尤急也首濬於河及所支曲俾罔壅滯自思賢鄉至奉賢鄉二十八所以丈計者三千八百六十有奇又築圩岸益卑削為高堅自三十三都至四十都三百八十二所以丈計者一萬五千二百若圩之尤下者仍築圩岸其中俾有分守自下保東區至奉九北區亦一十五所以丈計者六千四百九十高亢之地並加疏闢又諸為陂塘散為溝洫具有脉絡自永七都至胥五都總二十九所又總計為三百五十丈肇自正德十年十一月至十一年十二月厥工告成使瘠鹵化為膏腴居者載寧逋者胥復而歌頌於是乎作矣侯名幾陝西咸寧人倪璣水利議略按水利之說周鼎論之頗詳高鄉溝洫為急而圩岸次之低鄉圩岸為急而溝洫次之斯則審密之論嘉善自縣治以南皆高亢乏水連月不雨則苗向稿雖遇有年其收亦薄非地力有異田素渴水而瘠民積貧無以糞其田故也必令土人多濬溝洫蓄水待灌溝中之土令下鄉人遇圩岸坍塌時往載增築則土有所歸而高下漸趨於平旱潦皆利矣否則胥山等區不久當鞠為茂草豈獨洪波巨浸能使民墊溺哉

國朝康熙四十六年知縣李夢昂奉

旨動帑開濬渡船頭淤淺處六百八十丈并濬支河諸港

許巷蕩 嘉靖浙江通志在縣西北三十六里波流澄

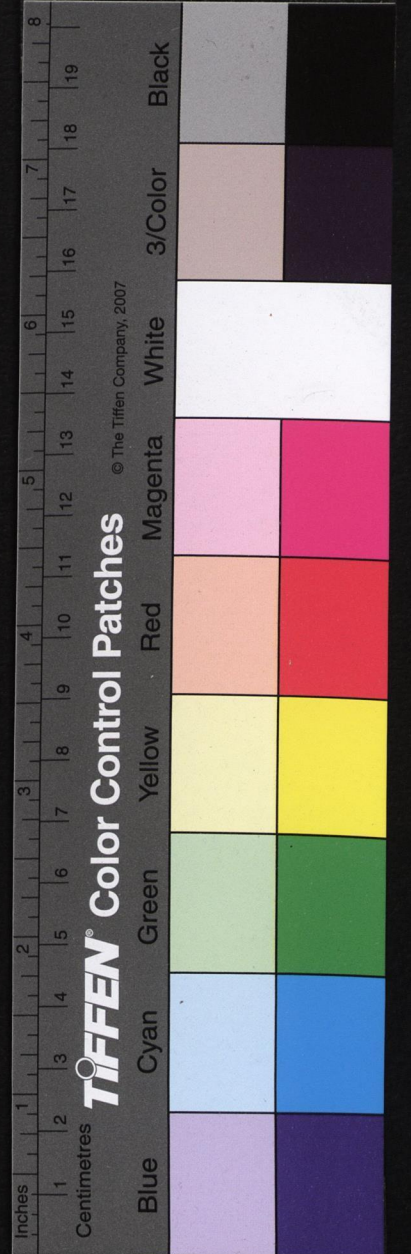
澈旁多良田資其灌溉

伍子塘 在縣西半里 大雲塘 在縣南二十里 白水

塘 在縣南一 甕竈塘 在縣西北 章練塘 在縣北

里 蘆墟塘 在縣西五里 華亭塘 今稱上官 冬瓜

湖塘 今稱 江涇塘 在縣西北 馬塔塘 在縣西北



烏涇塘

在縣北十里

千步塘

在縣西二十里

長春塘

在縣西三里

里

石井塘

俗呼三店塘在縣西九里

陸斜塘

在縣西北五里

雙葑

塘

永入中區

湖塍塘

永入中連永入北奉九北區

松陽塘

在縣東北入平

亭界

風涇塘

以上皆奉四南區

白牛塘

在縣東二十里

張涇

塘

定光塘

馬滙塘

以上皆奉四中區

舊廟塘

胥五區

海鹽縣

海鹽塘河

在縣西南自天寧寺達嘉興府城弘治嘉

興府志宋淳熙九年守臣趙善悉重濬

招寶塘河

在縣西南三十五里至元嘉禾志宋淳化

三年開淳熙九年守臣趙善悉重濬

烏坵塘河

在縣西二里至元嘉禾志宋淳熙九年守

臣趙善悉重濬

陶涇塘河

在縣北一里至平湖一十二里至元嘉禾

志宋淳熙九年守臣趙善悉重濬弘治嘉興府志明

成化六年參政何宜弘治元年僉事伍性知縣譚秀

先後重濬

白洋河

在縣東沿海塘下南自澉浦北抵乍浦長七

十里海鹽縣圖經明萬曆五年巡撫徐枋築塘海上

因有白洋河及澉浦上河之役白洋河北至闔武塲

而南屬之常川舖長三十里初鑿時以運塘石而海



止荒土得灌為良田者萬餘畝上河起自常川鋪西
南屬之澉浦城下二十里地形稍高於白洋河築為

土壩以捺之所灌田視白洋河加倍徐棻請開白洋

駐山南至澉浦所原有河一帶在土塘之內舊連縣
治商旅輻輳田畝歲收稱為沃土近皆淤塞坍塌舟

楫不通赤地遍野原設澉浦稅課局因而裁廢旱乾
無備糧運艱苦乙亥海溢之變澉浦軍民被災尤甚

以石塘一帶外無擁護內無分洩故也臣時營度海
塘親履其地見田廬荒廢目擊流離邇塘工告竣若

將此河因其舊蹟更為開通即以濬河之土築塘則
所至該縣內河上塘一體高厚深廣聯結鞏固縱有

異潮之來不能衝突而田疇得灌漑之資一水相通
糧運直達貽惠軍民實為無窮矣吳徐開濬白洋北

河議本縣與海寧衛同一城池南四十里有澉浦所
設立鮑郎鹽場北四十里有乍浦所設立海砂鹽場

衛則俱在海濱脈絡共相聯貫所恃通行其間使防
人無虞鹽貨不阻者專藉沿海舊有白洋河一帶為

之來往也祇因陵谷屢更以致涓流盡斷地方受病
非止一端幸於萬曆初撫院徐修築海塘奏准水利

道駐劄海鹽深燭利病將南路至澉浦鹽司四十里
地開濬白洋上下河一帶南行水路盡得流通其北

南路河道種種利便備載海塘錄中若今北路之河
為便亦可枚舉土塘捍海在北最低每當潮溢之時

鹽場竈蕩民田盡被其衝所損不少若開河取土築
塘令之高厚內河可以分洩其流外塘可以捍禦其

患縱有非常民不受害此為一便乍浦所至海寧衛
城俱是陸路不但彼中糧餉器械搬運為難抑且官

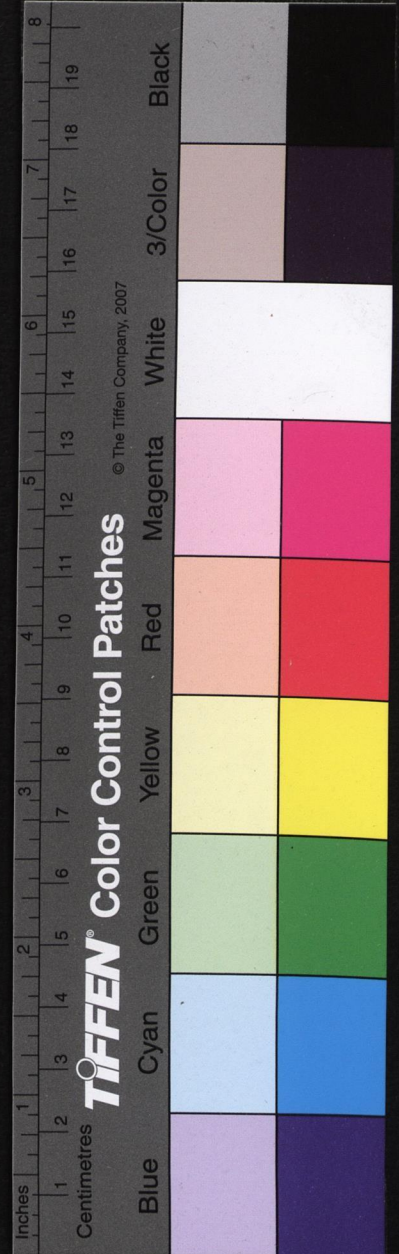
兵分番調守往來不便今開此河則船隻通行聲息
易達以之守望防洩更為得策此為二便海砂場司

正處河之中途兩頭鹽運頗費搬移河開則舟載不
難涇河遞相灌注腳價既省商賈因而樂趨不藉招

徠鹽課自益此為三便土塘外為鹽場內即竈蕩今
開河築塘攔阻潮頭則塘外零星灰埂盡可曲引鹹

流開腴澆鹵塘內荒蕪草蕩亦得蓄積淡水墾作田
疇四十里之內所增鹽課又不知幾何此為四便先

此澉浦河道未通之時民病疴腫士鮮文學自開河



後不但民無疾病亦且科第聯綿今乍浦一城何止萬家若得開濬河道將見人文日盛此為五便邑之商竈軍民望此舉已久在大有為者立斷而行之耳

國朝雍正五年巡撫臣李衛動帑一千兩有奇委員重濬

永安湖 在縣南四十五里激浦鎮西六里周圍一十

二里深一丈五尺中有長隄分為二湖灌田甚美租

亦倍入至元嘉禾志此本是田後濬為湖瀦水以資

灌溉置閘蓄洩雨久瀰漫則東入於海海鹽縣圖經

莫詳陂築所自元時為豪有力者決壞民以失業寓

公安撫使王濟始為復之張千五結勸永安湖狀德政鄉十三都激墅石帆村

社長張千五等照勘得木里古有永安湖三十七百畝積諸山之水灌漑激浦激墅石帆三村官民田入

千三百餘畝此湖原係民田為湖其稅均於湖側田

上輸納就湖東際石砌斗門木板為閘以時啓閉每

遇天旱開閘放水下流灌救田苗或天雨連綿湖水

漲溢却有東南葛母山下古置渾水閘放洩入海是

以三村農田歲無水旱之憂至元十三年歸附初鎮

守管軍官王招討將永安河西際湖而築捺圍裹

成田三百八十畝納官糧三十八石於後至元二十

六年招討男王四萬戶將上項湖田過佃召業却於

湖田南際掘開海塘砌造石閘連年每遇春水汎漲

之時將湖水彘夜放洩入海及至夏旱又被管佃戶

壩塞致有三年兩旱田禾不收若蒙官司將上項湖

田仍舊開掘為湖積水灌田實為民便元大德十六



斯湖得以復舊茲刻於石庶來者知斯湖源流有自云爾

弘治嘉興府志明正統

十年縣丞龔潮請旨重濬

謹按圖經云永安湖有開四座南湖開一北湖開一轉水開二明成化間通判張岫建民受其利

古涇三百一所 在縣西境唐書地理志長慶中令李

諤開以禦水旱海鹽縣圖經廣可通舟即今麻涇簡

涇之屬諸涇之水並入官塘

周墩堰 孟家堰 張泥堰 新朱堰 錢涇堰 周

大堰 計家堰 徐涇堰 落滙堰 朱莊堰 以上俱在

開濟鄉 白塔堰 宋涇堰 陳浦堰 丁浦堰 于

涇堰 錢家堰 陶涇堰 孔家堰 以上俱在 大

王堰 板層堰 黃泥堰 小華家堰 西吳市堰

東吳市堰 鐵城堰 徐涇堰 董涇堰 嵩峰

堰 談家堰 棠成堰 以上俱在 孫家堰 沈家

堰 六里堰 北橫涇堰 彭村湖堰 八楞港堰

馬家堰 勝家廟堰 倪家堰 龐家堰 楊家

堰 衛家堰 三里堰 湯馮堰 以上俱在 德政鄉

李維幾置鄉底堰三十餘所後亦漸廢淳熙九年

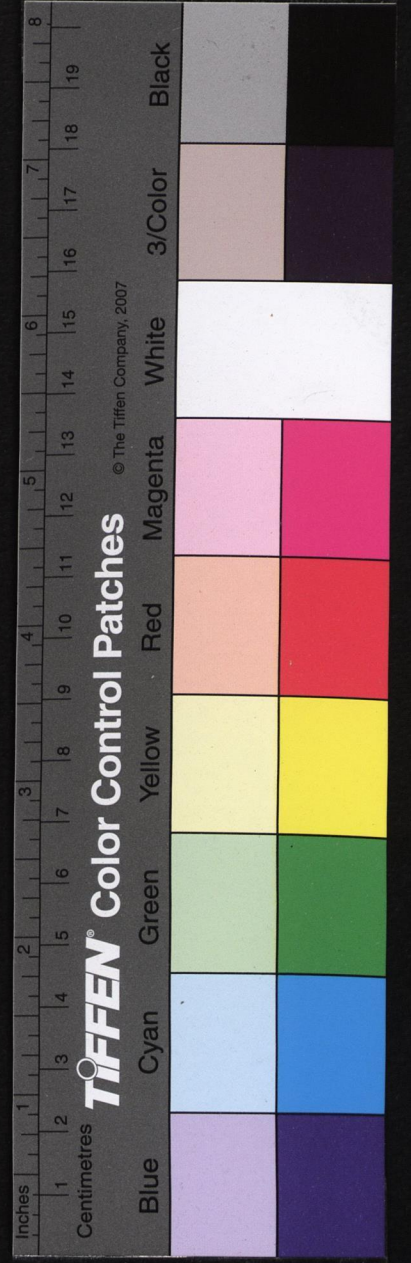
守臣趙善悉興修水利增築鄉底堰八十一所

謹按海鹽古堰圖經所載有一百四所云自析平湖

後本縣所存止四十有二後亦漸廢弘治海鹽縣志

不載長水鄉談家棠成二堰其武原諸鄉之

常豐閘 在縣北四十里宋嘉祐元年縣令李維幾植木



年縣令李直養蓋聞屋易闡板自是農被闡堰之利
頻歲得稔後以舟楫通行不便插竟廢今俗呼其地
為橫塘
插是也
謹按海鹽據禾城之上游環山濱海水無滄瀆惟藉
官塘一帶以灌十鄉之田每十日不雨車戽一動則
其水立涸農田龜坼是以堰闡之設較他邑尤為急
務古人多置堰闡以阻過水勢每歲二月築塞九月
始開誠善政也後人以舟楫阻滯毀諸堰闡以快口
前之便不知水無所瀦一遇亢旱動輒告災此由堰
闡之廢弛故耳茲詳考圖經
備列於右以俾後之考證云

石門縣

運河 自縣西南二十里入界北流二十里至石門鎮

又東過桐鄉運河達秀水縣正德崇德志隋大業六
年詔開至吳越錢氏募卒通河撩淺宋紹定間縣今

樓演濬縣前河東達運河西至陸家灣明景泰八年

縣令郁綸濬運河自石門至大漠率衆民繩其直度

其闊濬深四十里許以為民利明成化二年分守參

政何宜委官疏濬河涇修築圩岸石門縣志嘉靖中

築城亘運河東於城外別開一河以通漕運三十九

年縣令劉宗武大濬城河萬曆元年縣令蔡貴易濬

運河自彭河橋至羔羊凡二十里

孫植濬運河記崇德邑治嘉郡之西

為吳越闡廣孔道貢賦漕輓輻使四出邑之漕渠歲
久不治自松老橋至六里橋水道淤涸漕舟告阻於
是督驍馬公下之泉僉郡守檄水利郡判陸君會邑
令蔡君躬歷周視計地程工為丈者二千六百三十
計工程力計力程費擇委邑主簿高橋典史雷楫桐
鄉主簿黃觀民典史馬驥畫地分工經始於癸酉入

月至十月凡六逾旬而畢向有包角堰故址茲量
 為節宣勤石樹之以固風氣其於人文亦有裨云
 七年郡判方玘董治運河三十八年縣令靳一派以
 城河湮淺稍旱輒涸大加濬治石門灣濬迴如帶日
 久漸壅豪右踞之申詳濬關仍築羅星臺以固風氣
 明年又開各區浜河

國朝康熙六年知縣劉引楷偕縣丞季芷大濬運河自松
 老橋至玉溪鎮約三十六里計六千一百七十丈田
 畝賴以沃灌四十六年奉

旨發帑開濬支河港蕩塘嘉興府知府臧憲祖重濬自金
 堂廟至玉溪鎮六百八十丈并濬西塘諸涇各

區浜河

天長河 在縣東二十五里千乘鄉正德崇德志千乘
 鄉向因旱澇無所蓄洩名為積荒田稅累一縣賠納
 正德十一年縣令洪異躬督萬夫財力兼濟開為十
 字河三日而就通沙木等涇東西七八里南北五六
 里廣五丈餘總若干圍計田可灌溉者四千餘畝民
 感其惠又稱洪河

運河塘

在縣東宋熙豐間崇德長官主管運河隄岸明
 永樂三年左通政趙居仁督民修築塘岸上種



榆柳固之宣德五年巡撫周忱命築塘岸通漕運嘉
 靖二十六年知府趙瀛築語見鄉土塘

國朝順治十三年巡按王元職委推官尹從王重修雍正
 六年總督臣李衛委員勳帑修築玉溪鎮至大麻一



帶塘岸

包角堰

在縣南一里明萬曆間縣令蔡貴易復建

石門堰

在縣北十八里

羔羊

堰 在縣北九里

平湖縣

平湖塘河 西受鴛鴦諸湖南受陶涇塘水東經縣治

又東三百步入當湖

鹽運河 在海塘內長十二里 天啓平湖縣志嘉靖已

西巡鹽御史董威修復

陸杰開鹽運河記平湖東去海塘僅五十里塘以外斥鹵

內則為蕩荒茅無際業惟煮海在漢已然宋置催場於廣陳及本朝移置於蘆漚故有鹽運河十二里瀕河之蕩漸治為田河日以淤商農屢乞疏導卒莫肯任者郡守趙公瀛議舉而未就嘉靖戊申冬巡鹽監

蔡御史近淮董公行部嘉禾曾有商言河淤狀公亟命郡倅陳君守義縣令李君僑相度修復期以責成於是程工計費秉心仰贊集丁夫一千三百五十人官為給餉郭丞亨出舍其間而日省之東自蘆漚西屈廣陳計里分工以次興舉廣三丈有奇深六尺有奇東西所訖加闢為灣周可五十丈便旋舟也河壩積土亦盡遠徙防傾圮也肇仲春畢孟夏夫以工計者二萬九千三百五十費出監察公贖金守倅令咸以粟繼秋毫不擾於民厥惟善矣趙守立石俞塘橋左屬余紀其略

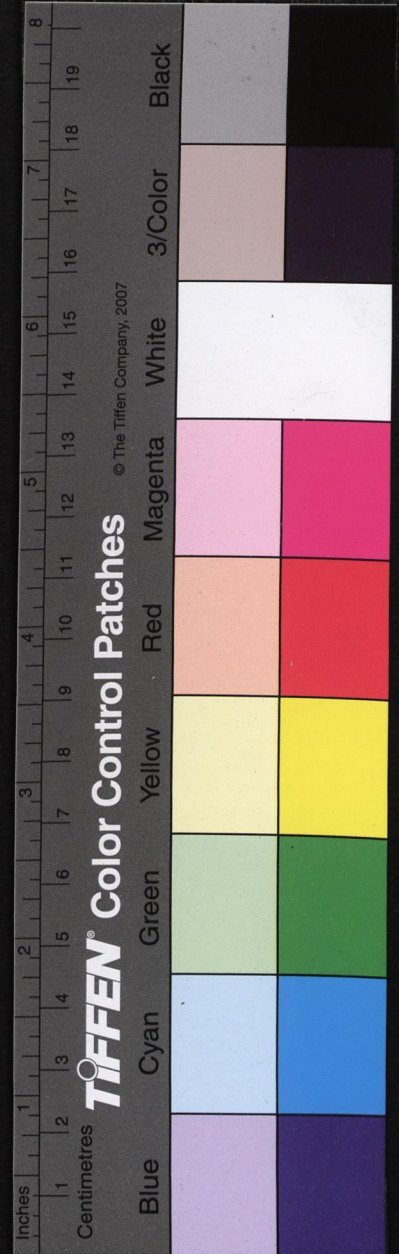
國朝康熙六十一年知縣林緒光捐俸重濬

新開河 在運鹽河東自新倉閘橋起至舊衙計十二

里天啓平湖縣志嘉靖間知縣顧廷對濬河以便灌

溉又名顧公河

國朝康熙六十一年知縣林緒光重濬



秦河 在縣東三十里新耕之蕩藉以灌溉

國朝康熙十七年里民秦九一倡議開鑿請於縣府委蘆

瀝場鹽大使周成勲董其役開河十里自新倉鎮以

北至新廟橋荒蕩皆得栽禾後復稍淤二十二年春

分守道王永祚檄行各屬疏通河道九一復呈縣委

白沙巡檢姜一科及乍浦巡檢黃玠督同開濬闊五

尺深數尺里人名曰秦河

當湖 在縣東三百步舊志云周四十餘里今不及二

十里矣

謹按當湖水自郡城海鹽而來至此為一滄葑東南通故邑西南近海鹽東連廣陳南接乍浦抵於獨山

歸於華亭舟楫便利灌田實多故嘉郡七邑平湖為沃壤之最也

漢塘

在縣西二里詳見嘉典明嘉靖四十年馮汝弼修

城忽風雨大作兩涯斷岸泥濘僕夫牽挽及行道徒

涉顛頓入水前後相繼飄泊有至不起者予不忍見

也歸辦竹木磚石浴隄修築五十餘里不終歲而竊

取圯壞者居多自是十餘年來時圯時葺卽今萬曆

初元予年七十六矣自念去日苦多恐不能為久長

計於是蓄料鳩工修建石梁木梁三十二座修築石

堰土堰一十五處予自歸田以來上愧國恩下慚民

隱見聞所及不容自已為吾子若孫者稍有餘力當

無世於吾邑同志君子云 獨山塘 在縣東一

國朝康熙六十一年知

官庄塘

在縣北一

方塘

在縣

縣林緒光重修

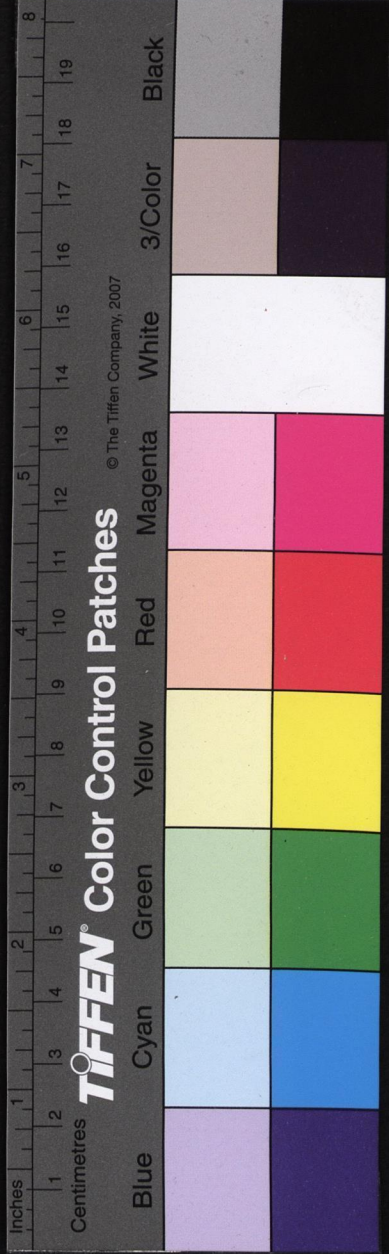
橫浦塘

在縣東

柳莊塘

在縣東南

沈塘



在縣東一十里 余塘 在縣東二十七里廣陳鎮 吳祺塘 在縣北至錢家帶七里

南涇塘 在縣南至轉塘十里誦姑橋十八里海鹽縣五十四里

馬廐堰 十八里堰 白馬堰 李家堰 孫堰 馬

駝堰 孫三堰 以上俱在武原鄉 曹婆堰 王道堰 紀

家堰 清水墓堰 方家堰 澁堰 陳家堰 瓦

石堰 金賣線堰 周家堰 俞家潭堰 黃泥堰

楊李堰 土山堰 小山涇堰 鍾鑿堰 湖口

堰 代峰堰 李塔堰 沈墓堰 東裴塔堰 西

裴塔堰 邱沈堰 馬塚堰 東閘堰 墓蜂堰 以上

俱在齊景鄉 顧施東湖堰 顧施北柵堰 桃星堰

沈福莊堰 新帶堰 方塘堰 朱洞堰 羅漢堰

西閘堰 祇園堰 俞家堰 大芒塘堰 余家

堰 夏角堰 麥塔堰 西黃泥堰 楊蕩堰 翁

莊堰 志公堰 大孫堰 以上俱在華亭鄉 沈馳堰 許

洞堰 馮奧堰 錢家堰 月河堰 戴堰 馮河

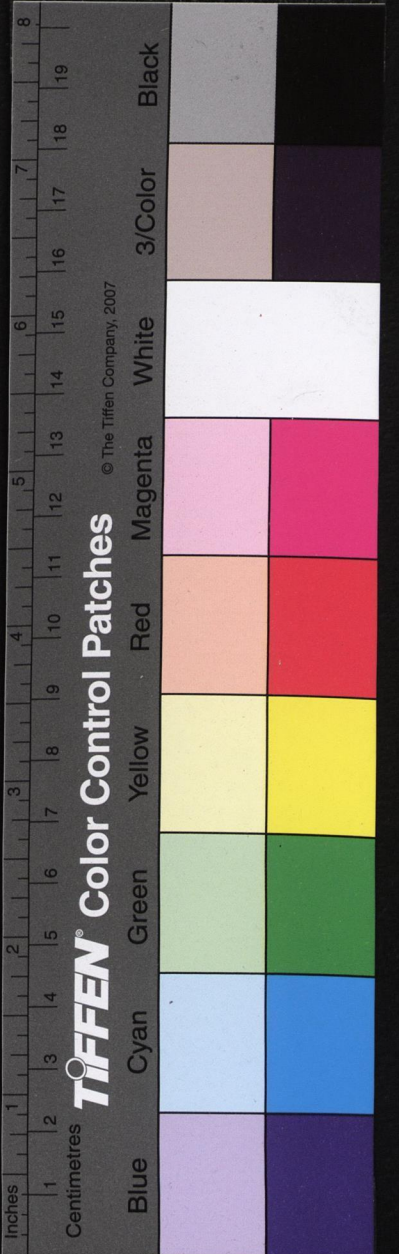
堰 以上俱在大易鄉

桐鄉縣

運河 在縣治北九里 詳見秀水石門

國朝康熙六十一年知縣陳大慶捐俸士民樂輸開濬諸

涇及各區浜河



車溪 在縣治北十里自阜林堰抵青鎮南北二十里

兩岸腴田車戽不絕

運河塘

一作阜林塘元卜濮二姓富饒官令甃砌明時責於塘長

國朝雍正五年巡撫臣李衛勸帑五百兩有奇修築正家橋起至玉溪鎮一帶塘岸

西官塘

自縣

西北距阜林鎮九里明成化十六年分守參議梁鏞令有司甃以磚石正德間復加修理

東塘

在康涇東滙之上自縣治抵阜林南北九里明天順間涇口多架木以通往來萬曆時改為石梁

車溪塘

長一十八里

車口堰

永新堰俱在運河塘右

謹按桐鄉之水利與秀水石門相等惟賴運河之水流入以引灌田畝清風永新保寧等鄉其患在澇宜高築圩岸以防浸溢梧桐募化千金等鄉其患在曠宜時疏濬涇以資車戽四境之內水皆平衍故無賴

於堰壩所當急者惟濬河築塘而已

水利

湖州府

白程編文二縣州郭

霅溪 在安定門內即江子滙是也餘不溪前溪北流

水茗溪四水總會於江子滙謂之霅溪

詳見山川

茗溪 在城西一流入清源門一流從清源門外浴塚

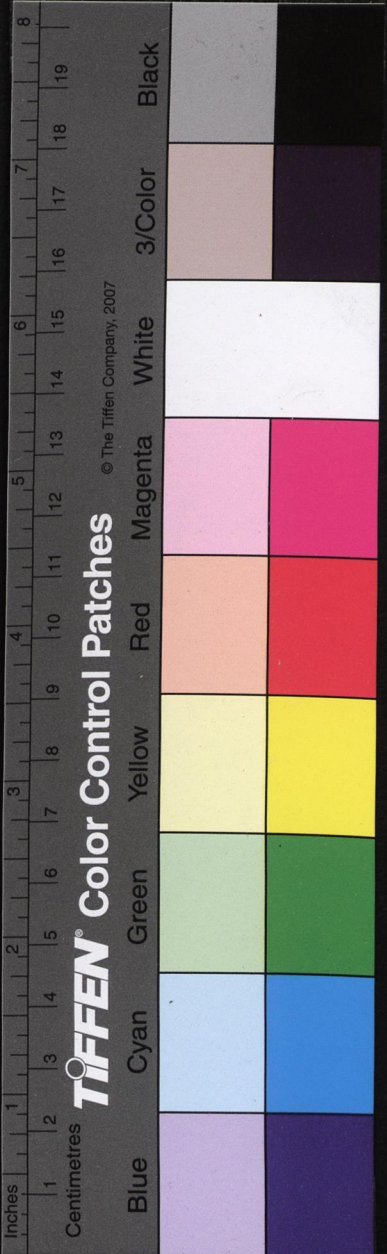
至臨湖門外合霅溪入太湖

五見山川

橫塘 在府治南一里在城者謂之橫塘城外謂之荻

塘太平寰宇記晉太守殷康所開元和郡縣志一名

勅修浙江通志卷五十四所建灌田二千餘頃吳興掌故



東... 卷五十五

兩岸腴田車馬不絕

通河塘

一作阜林塘元十渡二姓富饒官令發移明時

國朝雍正五年巡撫臣李衛勳帑五百兩有西官塘

西北距阜林鎮九里明成化十六年分守參議梁鏞令有司發石正德間復加修理東塘

在康涇東匯之上阜縣治抵阜林南北九里明天順間涇口多架木以通往來萬曆時改爲石梁

車溪塘

長一十里

車口堰 承新堰

勅修浙江通志卷五十五

水利

湖州府

烏程 歸安 二縣附郭

霅溪 在安定門內卽江子滙是也餘不溪前溪北流

水苕溪四水總會於江子滙謂之霅溪

苕溪 在城西一流入清源門一流從清源門外浴壕

至臨湖門外合霅溪入太湖

橫塘 在府治南一里在城者謂之橫塘城外謂之荻

塘太平寰宇記晉太守殷康所開元和郡縣志一名

吳興塘太守沈嘉之所建灌田二千餘頃吳興掌故

勅修浙江通志

卷五十五

水利四



東... 卷五十五

兩岸腴田車舟不絕

通河塘

一作阜林塘元十渡二姓富饒官令發砌明時

國朝雍正五年巡撫臣李衛勳帑五百兩有西官塘

西北距阜林鎮九里明成化十六年分守參議梁鏞令有司發石正德間復加修理東塘

在康涇東匯之上阜縣治抵阜林南北九里明天順間涇口多架木以通往來萬曆時改為石梁

車溪塘

車口堰

長一十里

謹按桐鄉之水利秀水石門相等惟賴通河之水流入以資灌溉而風水新保舉等鄉其患在傍宜

勅修浙江通志卷五十五

水利

湖州府 烏程 歸安 二縣附郭

霅溪 在安定門內卽江子滙是也餘不溪前溪北流

水苕溪四水總會於江子滙謂之霅溪 詳見山川

苕溪 在城西一流入清源門一流從清源門外浴壕

至臨湖門外合霅溪入太湖 互見山川

橫塘 在府治南一里在城者謂之橫塘城外謂之荻

塘太平寰宇記晉太守殷康所開元和郡縣志一名

吳興塘太守沈嘉之所建灌田二千餘頃吳興掌故



唐開元中烏程令嚴謀達重開荻塘

烏程縣 城外河道

太湖 在府北一十八里廣二百八十三里周回三萬

六千頃連接四郡界弘治湖州府志太湖舊有浴湖之隄多為濶濶有斗門制以巨木甚固門各有插板

遇旱則閉之以防溪水之走洩有東北風亦閉之以

防湖水之暴漲舟行有所艤泊官主其事為利浩博

浴湖諸濶三十八俱屬烏程舊志修湖濶記云湖濶

三十六其九屬吳江其二十七屬烏程惟計家港近

溪而闊獨不置插紹興二年知州王回修之又改二

十七濶名口豐登稔熟康寧安樂瑞慶福禧和裕阜

通惠澤吉利泰興富足固益濟皆冠以常字欲其常

有是美也久廢不牘明弘治七年布政司叅政周季

麟度地為隄通濶港備旱潦湖不為害

錢福重築湖堤記天子御

極之七年延訪能言水利者授工部侍郎徐公貫同

巡撫都御史新昌何公鑑經理東南二公既審知東

南巨浸在太湖迺巡湖之下流得浦瀆入海者躬督

常蘇松三郡疏洗之而以湖之上流授浙江布政司

左叅政江西周公季麟治之周公乃按湖郡躬歷烏

程長興之涯而歎曰是在禹貢所謂震澤者也澤以

瀦水而震蕩不定故難為功跨湖蘇松常四郡所瀦

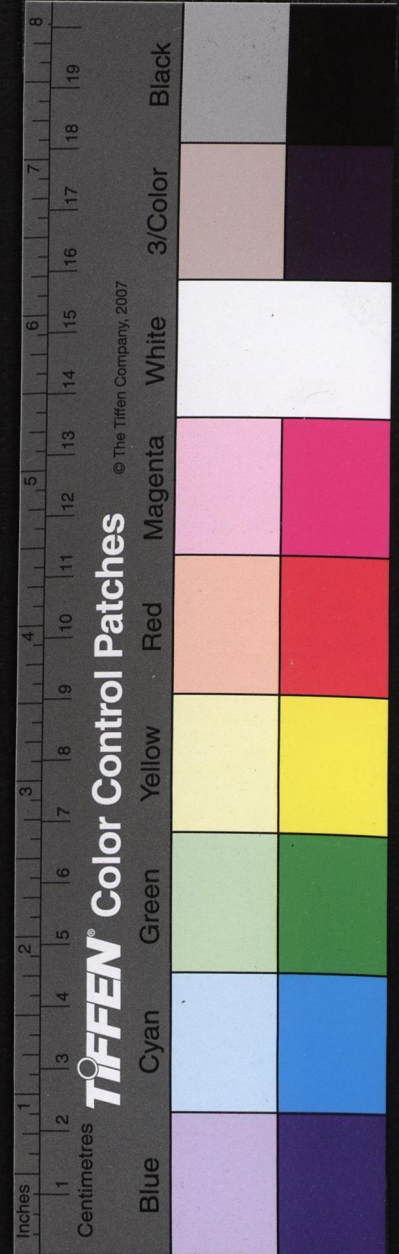
既大下流難疏於是得周文襄公所築湖隄故迹而

力參新工通志

卷五十一

水利四

七



復實其隄以通漚港者二十九為石橋於實二十六
旱漚滂泄不惟不能為害而且為利矣用人力者四
千用糧者八百餘石功始於某月

崇禎烏程縣志萬

曆四十二年知縣曾國禎勘得茗為澤國水多岐出
其衝則漚艘之所經其僻而四散則田間之所以備
早潦也眾水所匯所稱弊繁者有三十六漚港除陳
漚等十七港深闊如故無容議修其外應修楊漚等
十九處令有田家照畝科派富者出銀貧者出力疏
濬通流築圯補壞陸續完竣

國朝康熙四十七年奉

旨發帑度地建閘開濬文河港蕩巡撫王然委湖州府知

府章紹聖疏濬諸漚港皆使深通除大錢小梅二港
因通舟楫不應建閘外餘各建小閘一所時其啓閉
以備旱澇雍正八年總督臣李衛委湖協守備范宗
堯湖州府知府唐紹祖動給帑銀一千四百六十五
兩有奇修濬大錢小梅石塘并諸港之閘

運河 卽官河在郡城東

大錢港

在縣北十八里

小梅港

在縣北十八里以上二港最大總茗雲西南眾水以入湖

西金港

顧家港

官瀆港

張家港

一名張婆港

宣家港

楊瀆港

泥橋港

寺橋港

計家港

陽漚

沈漚

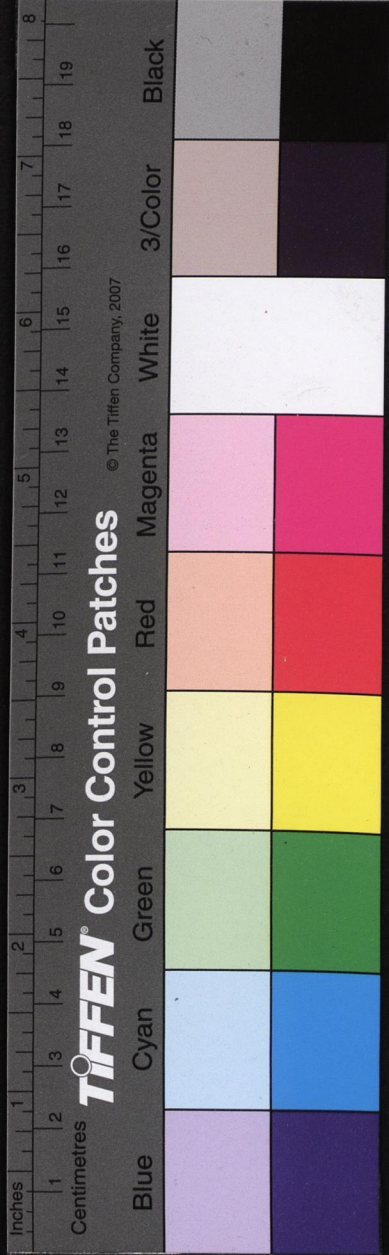
羅漚

大漚

新涇漚

潘漚

諸



謝淩 和尚淩 張港淩 幻湖淩

西金淩 東金淩 趙淩 許淩 楊淩 王淩

義高淩 陳淩 薄淩 五浦淩 蔣淩 錢淩

新浦淩 石橋淩 湯淩 盛淩 宋淩

喬淩 湖淩 峴山淩 峴山淩 黃浦淩

掩浦淩 官瀆 梅涇 黃浦淩

西風淩 吳山淩 西余淩 大苞淩

小苞淩 娜兒淩 西湖淩 上湖淩

諸墓淩 謝村淩 夾山淩

衡山淩 樓賢港 妙喜港 潘店港 黃

聖港 橫涇港 在縣北二 在縣西南

謹按吳興地勢最卑水自天日來者俱會流於此而

入太湖其間瀦而為浦瀆匯而為淩港疏壅節流皆

所以資蓄洩備旱澇也其興利防害裨益於民

者不小故類序其名詳列其方備後之稽考焉

蘇隄 在縣南峴山寺前蘇軾為

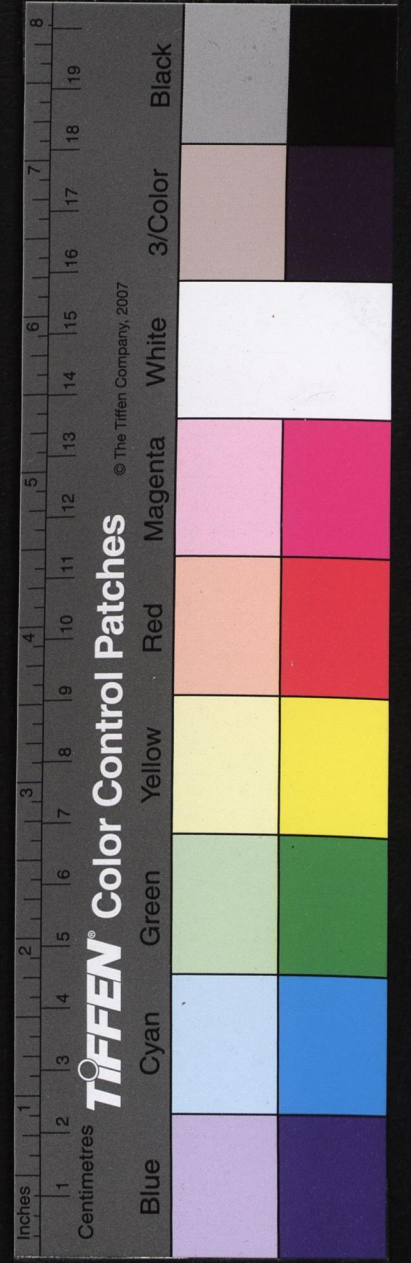
南塘 在碧浪湖西所以障郭西灣之水萬曆三十六年

塘朱長春重修南塘改名通塘記吳興西南諸溪谷

水并三道會於城南峴山南湖曰碧浪湖水升決埭

為害久矣萬曆三十三年太守陳公來度塘自山川

壇北盡民舍南至百明橋古橋三益設新平橋三凡



峴山橋廢按志疏復之迤盤山又西至峴山寺門止
 塘凡修二百五十丈有奇廣二丈六尺隄高七尺五
 寸役五閱月而工竣塘內凡鄉區四田畝四萬七千
 有奇圩圍四百五十有奇徵為記曰通塘志本利也
 自城達峴山其南連蘇灣文忠蘇公見新塘在縣西
 治故堤在焉兩堤於兩太守不朽矣
 康山壩遠碧浪
 湖首尾三十里
 太守謝 橫渚塘 在縣西境
 交開 蒲帆塘 在縣北二里唐
 外吳景帝令發民丁三千人開梁太守柳惲重濬易
 名柳塘又名法華塘元後至元元年縣丞宋文懿修
 復程郇修復青塘記為程包圍震澤若水自天目來
 濫紆曲折過青塘門東北與雲水合而入於太湖泛
 濫洋溢故為長隄數十里西抵長興以絕水勢之奔
 潰以備沿堤之良田以通往來之行旅先是土築歲
 必加葺數十年來大於修治隄外水決往來者病於
 徒涉而沿隄之田亦成沮洳莫有過而問之者至元
 再紀元之初真定朱君來承為程諫咨利病行祿田
 里顧瞻太息曰此非長民者之責乎乃議易以石甃

足支永久首捐已資畚土輦石召匠庀工民歡趨之
 高者輸財貧者輸力爰築爰削如鑄如延為橋梁以
 通水道夏秋漲潦屹有巨防奔轂走蹄旁午於道沿
 隄之田歲喜有秋郡人伐石以紀成績是役也肇始
 於至元元年畢工於二年不費於官不奪於農不
 侵民力刻石紀功可以無愧丞名文懿字德淵

荻塘 在城南一里南門外轉東環城接運河明萬曆
 戊子己丑間知縣楊應聘修築三十六年知府

陳幼學甃以青石尤為堅固朱國禎修東塘記潯水
 之利害界以塘甃以石中間支派曲折至多最鉅者
 東塘自東門盡潯水凡七十里履畝而隄漕道出焉
 管一州六邑之口故潯雖鎮一都會也自潯而上雖
 名塘實馳道也內護田廬千萬戊申歲大水風衝波
 激存者無幾太守陳公於是修東塘凡費一千五百
 餘金塘成父老列三德以頌曰儲工曰保障曰利涉
 我湖田疇旱乾水溢之無恙也七十里屹如亘如而
 不妄用湖之一錢一

國朝雍正六年總督臣李衛動帑委員重修石塘自東門
 外起至江南震澤縣七十里并集居民培築土塘



謹按其區為水之所歸者雷二水奔赴太湖所當急者開淤塞備隄防也水宜宜洩故有淩港以為之引導時防泛溢故設堤塘以為之障禦至於諸鄉之田則各築圩岸以備旱澇然瀕湖田苦澇尤多自宋迄今言水利者惟在疏其下流而已此沿湖諸濶所當深濬而其要害則又在吳江長橋與寶帶橋二處疏通則程安長德四邑均受其利矣

康山壩

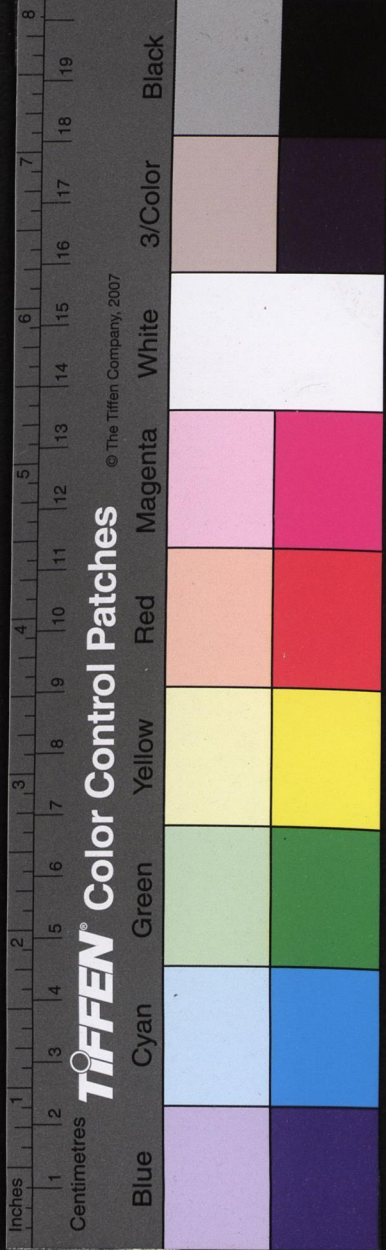
新舊志俱失載見程郇復壩記云崇禎九年知縣劉沂春復康山壩故存其名

附嚴有穀吳興水利源委記吳越之水以其區為歸西北受荆溪宣歙蕪湖溧陽之水西南受天目富陽杭湖諸山溪所奔注自禹分三江以引湖入海具區始有所洩東江婁江吳淞江是也後人為縱浦橫塘以分醜之又置閘設堰以蓄洩之其源在溧陽五堰之築使西南諸水不入荆溪以注於江五堰廢則宣歙池陽九江之水不西入蕪湖而東注具區矣宋慶曆間欲便漕道築吳江挽岸八十里直截湖今長橋在焉自是湖流中銅蓋五堰開則來者愈迅湖漉獨則去者復緩三江之水無湖流衝瀉下有海潮

沙灘元時東婁二江遂沒吳淞亦啜噎矣明復原吉開江自崑山開下界浦掣吳江達劉家河以代婁江自華亭開黃浦掣三泖達范家濱以代東江乃五堰不復挽岸時值水災屢作大端在三江日壅加以湖盜出沒居民隨地置壩沿湖澆瀆處處閉塞故諸江浦之水不能歸湖而浸淫於田畝湖之水不能歸海而泛濫於江浦為患可勝道哉今修水利在上流者長橋百瀆為最在下流者吳淞白茆婁江為最惟先治長橋葺蘆壅滯導太湖之水散入昆承陽城三泖諸湖又濬吳淞婁江及大石起屯諸大浦洩瀆山之水以入海又開白茆許浦七鴉福山諸塘以洩陽城昆承之水注於江達海又令各縣分督鄉耆導田間之水悉入小浦小浦悉至大浦則瀦泄無阻官民兩利矣至設壩以限盜艘者易以斗閘以時啓閉既便蓄洩以限往來誠兩利也

歸安縣 城外河道

菱湖在縣東南四十二里即陵波塘也唐書地理志



水作清江通志

寶曆中刺史崔元亮開

詳見山川

湖跌漾 在縣東南二十五里

洛舍漾 在縣南八十里

馬林漾 在縣南四十五里

錢山漾 在縣東南十六里

新興漾 在縣東南三十里

東泊

漾 在縣南二十四里

後莊漾 在縣東南三十三里

重兆漾 土山

漾 俱在縣東南三十六里

青水漾 在縣東南四十里

龍開漾 在縣南五

和尚蕩 在縣南一十二里

潘家漾 在二都

費家漾 在六都

破絮漾 在十都

十字漾 在十都

前漾 在十都

慎

家漾 在十都

眞需漾 在十都

三角漾

鯉魚漾 天

荒漾 俱在廿二都

里野漾 在廿六都

雙林漾 在三十都

災興塘 在縣東二十三里

洪城塘

保稼塘

連雲塘 俱在縣東

與吳興塘相接以上俱唐寶曆中刺史崔元亮開

雙林塘 與洪城塘相接在縣東南五十

舍山塘 在縣東南九十里

九里石塘 在十都

史涇塘

和尚塘 一名護浪塘在八里店東

長興縣

善溪 在縣南五十步長興縣志明初耿炳文築城開

壕遂分流於城外繞過龍潭灣會南溪

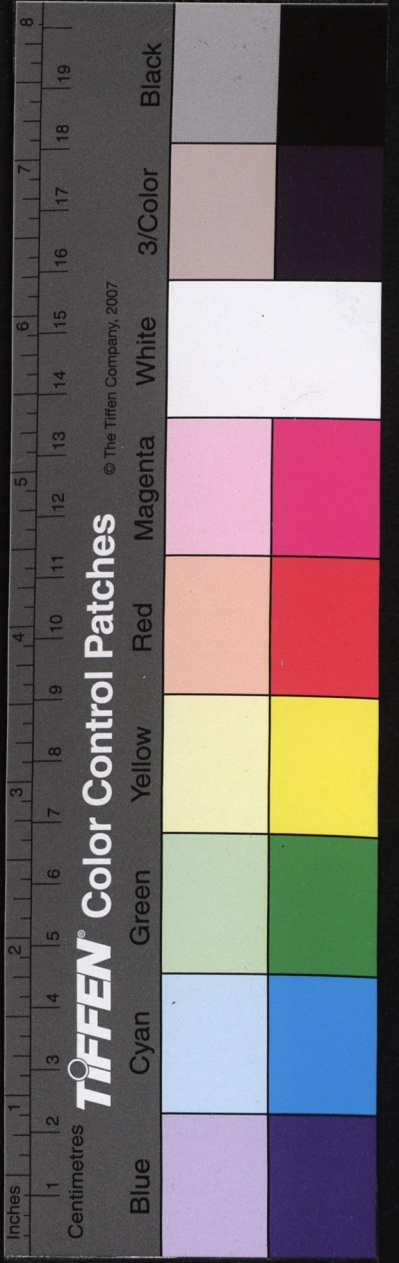
國朝康熙十年知縣韓應恒開濬城河併疏決各處溝瀆

其兩傍侵佔之地委主簿鄭世寧責成坊保督近瀆

田主各自挑濬

四安溪 在縣治西南三十里

浙江通志 卷五十五 水利四 七



國朝康熙九年知縣韓應恒開濬運河自四安塘口至鈕店橋每年令維新嘉會二區居民以時疏通

太湖 在縣東北三十里 詳見烏程 長興縣志宋皇祐元年

許遵為知縣會有水害民多流移遵於是興修水利明永樂二年張敏為縣丞修築隄防為民興利

國朝康熙四十六年巡撫王然委湖州府知府章紹聖疏濬諸瀆港各建小閘一所雍正八年總督 臣 李衛委

湖州協守范宗堯知府唐紹祖修太湖諸港之閘

西湖 在縣西南十五里溉田三千頃塘高一丈五尺

周七十里唐書地理志湖涇廢貞元十三年刺史于

頤復之人賴其利長興縣志舊有水門二十四引方

山泉注之元和元年縣令權達以方山泉為豪家所

堰斥去塘中田決其堰民賴之咸通元年潘虔為令

重修方山泉以興水利民懷其德今皆成田

西莊漾 在縣東北十五里 大蕩漾 在縣東南四十里 篠浦 在合溪下五里

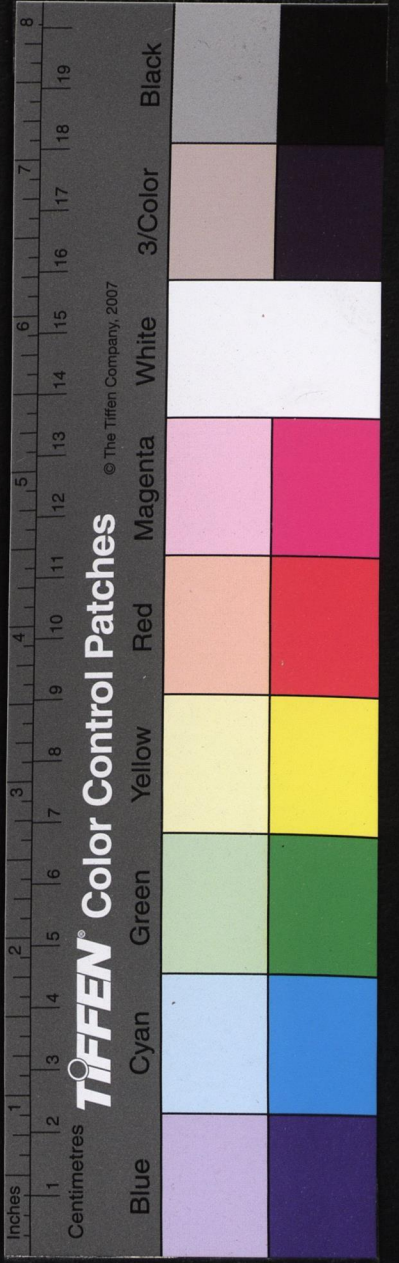
餘魚浦 在縣東北四十二里 都浦 在縣東北五里通太湖 蔡浦 在縣

東北四十五里下太湖 斯圻港 金村港 蔣家港 長大

廟港 上周港 烏橋港 謝莊港 丁家港 雞

籠港 杭瀆港 盧瀆港 殷南瀆港 金雞港

釜浦港 福緣港 石瀆港 後村浦 竹塘港



徐家港 百步港 新開港 花橋港 珊潑港

盧港 白茅港 寶瀆港 逕山港 俱在縣治東北
通太湖舊傳有

七十二港吳越錢氏時沿湖有隄
港各有開歲久湮廢所存止此 楊瀆 在縣東
五里

防瀆 在縣東南四十里 盛瀆 在縣東
五里 喬瀆 在縣東
南四十里

周瀆 在縣西六十里 荆瀆 在縣西六十里 大陳瀆 在縣
北二十里

紀費瀆 在縣西十五里 黃墩港 在縣東
南三里 方家港

在縣東南 硃砂港 在縣東南
十五里 陳王港 在縣西
南七里 鴈翎

港 在縣西三十里 隔塘港 在縣西南
二十里 斜塘港 在縣西南
二十五里 下諸港 在
縣北

北五里 何家港 在縣南
三十里 金運港 在縣西南
三十五里

里 生身港 南陽港 車渚港 俱在縣
北十里 隔山

港 在縣北十五里 後墳港 在縣北
二十里 壇瀆港 在縣北
十五里

夾浦港 新塘港 俱在縣東
北二十里 湯家港 王瀆港

周村港 霍家港 趙家港 俱在縣南
二十里 孫瀆港 在
縣

南三十里 青山港 在縣南
六十里 坍缺港 在縣東北
四十里

五年儀真賀恩以刑部主事謫安吉州同知來署縣
因鄉民溫良鎗建議於坍缺港口鑿石通子河一道

竟達小梅口於湖邊築堤一百餘丈障之舟從子河
行商船賴之無患顧應麟築缺口隄碑記長與東北

區地瀕震澤與烏程接壤弁山界乎其間弁之餘曰
下梅山迤邐直入湖際舟行者率取道蔡浦循湖而

東出入鯨波數里一遇風濤則顛覆沉溺十恒八九
不逞之徒因而恣其剽掠為患非一日矣傍小梅之

麓有寺小港田坍缺港與烏程三徐渡港口相望二
百餘武亂石林立於荒陲葦葦間議者咸謂於此築

堤濬一裏河以通舟楫可免昔日之患嘉靖戊戌春
秋官主事賀君左遷安吉守來署邑篆乃以其情



達於賀君君毅然即下里胥估工費銀一百五十兩
 有奇乃命敦匠伐石工甫就緒而去楊君至則又給
 官帑若干稽其程限八閱月而石隄告成高一丈有
 奇下廣稱是上廣殺五之二長為丈一百有十內鋪
 以土外植以葦裏河廣三丈有四尺長如其隄濬坍
 缺港廣準裏河長一百三十丈有奇旣而楊君被名
 賀君復來署邑益以官帑濬徐淩港一百四十丈有
 奇於是往來舟楫率繇裏河脫險就夷如履平地仍
 歲僉役丁二人以防崩潰著在令甲勒石以垂永久
 萬曆改元知縣顧其志重修石隄溫良鏗子紹卿
 紹恩復竭
 力濬築

蠡塘 在縣東三十五里 相傳越范蠡築

胥塘 在縣南四十五里 相傳伍子胥築

臯 在縣東北二十五里相傳 臯伯通築以障太湖之水

孫塘 在縣西南八十五里 孫皓為烏程侯時築

方塘 在縣南三十五里

村塘 在縣南四十里 **盤塘** 在縣西四十里 **陶坑塘** 在縣西

塘 在縣南七十里 謝安所築一名謝公塘 **七賢塘** 在縣南五十里 **沙干**

塘 在縣南七十里 **青堞塘** 在縣西南三十五里 **湖門塘** 在縣北三里

曲塘 在縣北十里 **橫塘** 在縣東北十五里 **山塘** **弁山塘**

呂山塘 俱在縣東 **西倉塘** 在縣東南二十五里 **紅星塘** 在縣

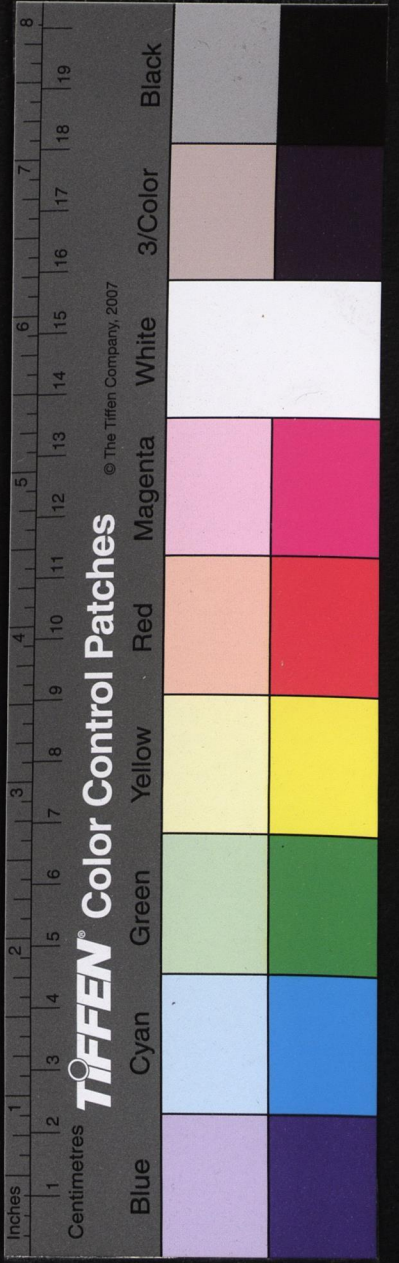
東南四里 **謹** 按長興水利與烏程略同而長則三面環山一隅

瀆湖上六區田多高阜旱則苦曠下六區地勢卑下

瀆則患溢又往往山泉時發浸沒田廬故開溝洫以

備緒泄則高田皆有所賴疏下流以導壅決則低田

盡獲其利此濬港瀆 築隄防為不可緩也



國朝康熙十一年知縣侯元裴濬治民甚便之

內河 在縣南三里餘不溪之支流也德清縣志城南

十七都之田於龜溪橋特剏斗門旱則引溪水入其

鄉澇則先下棧木以時隄防

洛舍漾

在縣北三十里

齊眉漾

即洋溪在新市西

苧溪漾

在縣東北三十里

韶村漾

在縣東北三十七里

蠡山漾

在縣東北十五里

湖墩

漾 在湖墩村西

西葑漾

在縣東三十五里

敢山漾

大海漾

王婆漾

半段漾

俱在縣東

大麻瀆

在大麻村金鵝鄉

國朝雍正七年總督臣李衛動給帑銀一百三十兩委員重修築大麻一帶塘岸

烏山港 在縣東南三里

石塘

在縣東十八里臨大溪

二里塘

在東門虹橋之東

險塘

在縣南塘東十

七都十六都數萬畝之田所賴設十七都地方民夫專守以防衝決謹隄築

東審塘

西審塘

俱在六都

新塘

在入

秀王塘

在十

南塘

下塘

俱在十都

鄧家壩

在十都

眸羅壩

朱家壩

南壩

北壩

俱在十都

鄧家壩

在十都

眸羅壩

朱家壩

斗門壩

胡家壩

劉金壩

俱在十都

蘇家壩

在十都

金龍壩

社田壩

龜回壩

以上俱在十七都

國朝雍正七年總督臣李衛動給帑銀入百兩有奇委員修築龜回壩并勞家陡門

南木壩

北木壩

以上俱在十七都

潘家壩

冷飯壩

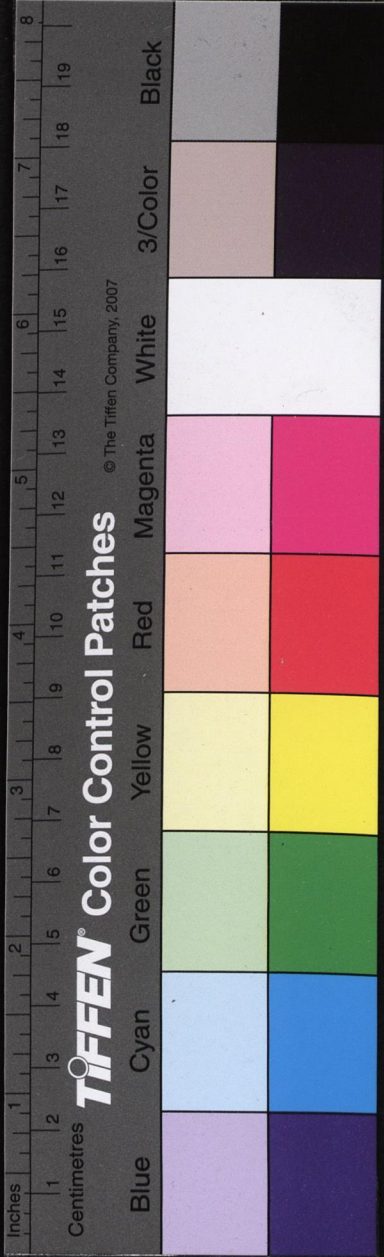
倪家壩

南

舍壩

金家壩

以上俱在十都今建斗門西



附胡嘉生清邑水利議清邑西南接壤錢塘餘杭武
 康每遇霖霖則各色之山溪野澗一時驟溢百川貫
 盈逢注於清邑天目餘英天泉莫于諸水倘橫流肆
 虐民其魚矣然則當如何防禦乎邑之西南隅水勢
 暴漲惟高築圩塘可以堵截顧塘非累石為高立見
 崩潰無役夫以守亦難永遠今十七都設夫四十名
 以守險塘其由來久矣然溪塘既築而埧壩未設則
 亦早澇莫救於是立勞家陡門塘京陡門龜回陡門
 又立朱家壩金龍壩徐家壩以備節宣皆所宜修飭
 者也邑東南隅地勢分裂星羅碁置港汊錯雜支流
 實多居民防盜堵塞小港亦有地方射利佃為魚池
 更有兩岸塌倒因以成地小民侵佔以致阻水不能
 通流若遇乾旱無以車戽此為今日之積害當細察
 開復然此特講求在於境內而境外之洪流巨浸不
 能歸墟赴壑則境內之水患終難寧息清邑西北之
 水注於太湖者大略出於烏程之三十六澗明洪武
 年設澗之制每澗有役夫十名鐵鉞十把箕箒兼備
 守禦所中每年撥一千戶以董事同於長興之五十
 六澗去淤泥以通水利不獨便舟楫往來也今地方
 畏盜往往填澗自衛各澗能保無阻乎清邑東北之
 水向石門歸安山禾郡以注太湖者如吳江城外築
 堤四十里中閉長橋寶帶橋以通太湖長橋歷年既
 遠其洞門淤塞過舟對菱泥沙悉阻水勢宜通其
 過抑庶無阻絕之虞故疏濬下流為清邑甦民命也

武康縣

後溪 在縣東北一里即縣後之溪也弘治湖州府志

宋慶元間知縣丁大聲募民濬治自龍尾橋至獅子

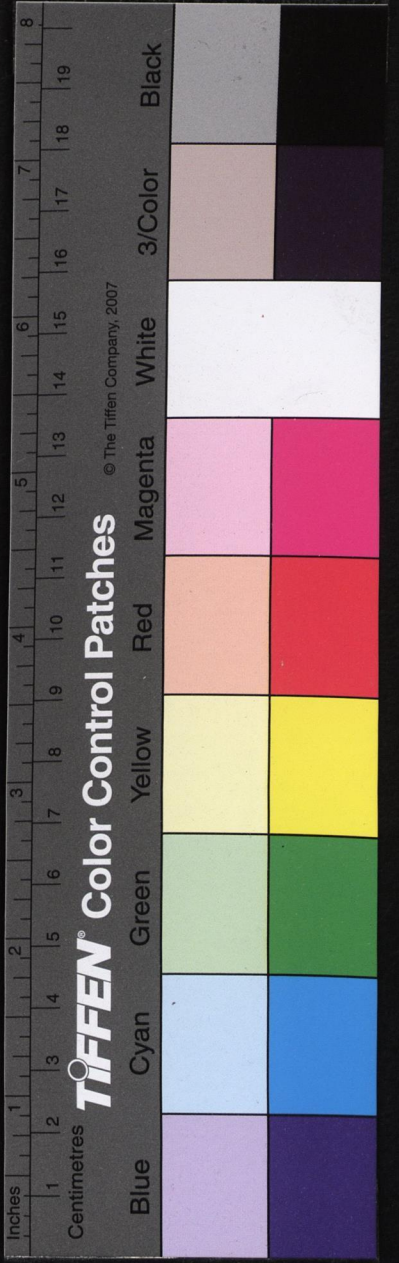
山長一千二百丈公私便之

新溪 在縣東三里自後溪東注弘治湖州府志宋淳

熙三年知縣蔡霖以沙磧漲塞自汭溪口廢舊港徒

水道東北注五里合長安大溪邑人便之號蔡公溪

五官瀆 在縣北橫瀆 在縣東南 湛星港 在縣東





東作注江通志

卷五十一

直塘

在縣東十九里路出德清

張公隄塘

在縣東明嘉靖間知縣張憲築隄民號張公隄

國朝雍正七年總督臣李衛動給帑銀七百兩有奇委員修築張公隄等處塘岸

白龍堰

在北界

永昌堰

烏渡堰

在八都

斗門堰

在五都

黑龍堰

馬頭堰

五漕堰

青龍堰

在桂枝橋一都田

青林堰

湖潭堰

響潭堰

飛潭堰

鄭汀堰

新溪堰

後溪分流於此

張柳堰

向軍堰

水坡堰

劍池堰

豸山堰

烏程堰

金斗堰

趙家堰

瓜橋堰

在十都

謹按武康縣志云歐陽武康水利之急務也凡田之帶山及附郭者咸資灌溉舊有七十二所今存者僅二十有三餘皆莫可考矣至武府志所載湖塘堰皆久已湮廢故不錄

安吉州

五湖

州東七里曰五龍湖西南三里曰姚湖南九里

曰獲湖北三里曰西畝湖東二里曰四龍湖皆有灌

溉之功

詳見山川

馬家瀆

在順安鄉

渾水瀆

在梅溪鄉

寺橋港

在順安鄉

丁埠港

吳塘

在州北一里吳山下

橫塘

橫亘裏溪之東與吳山相望

朱塘

在州北一里宋

嘉定中陳季永率鄉民築是三塘

魏塘

在州北五十里

小山塘

在州東南二十

五里銅山中扇明

洪武二十八年開

石鼓堰

在州北十七里唐聖曆元年縣令鉗耳知命所造長十四里闊五十步溉田百頃

康

功參新工通志

卷五十一

水利四

三

海堰 在州北五十里亦開

劉家壩 西紹溪壩 朱墓溪壩 散車壩 范埭壩

後干壩 羅家壩 陸分壩 范家埭壩 嚴埭

吳壩 楊家壩 成村壩 烏墩壩 在順 水碓壩 順

鄉 篾箕壩 順 長街壩 朱板橋壩 順 橫

山壩 順 原潭壩 順 燈心壩 李山壩 堂

山壩 分水壩 長閨壩 永豐壩 貴山壩 九

功壩 新塘章山壩 順 炭塢壩 梅家壩 下

壩 花潭壩 張塔壩 順 官路橋壩 順

堰壩 順 黃坑壩 以上三十六壩俱明

謹按安吉之水發源於龍潭者為最遠至沿干橋分
為二流環繞境內注於震澤各鄉俱鑿溝設壩引灌
田畝而又高築埭埭以防溪
漲此安吉水利之大略也

孝豐縣

茗溪林在縣西南三十五里 詳見湖州府城

荻浦亦在縣治西南 大器

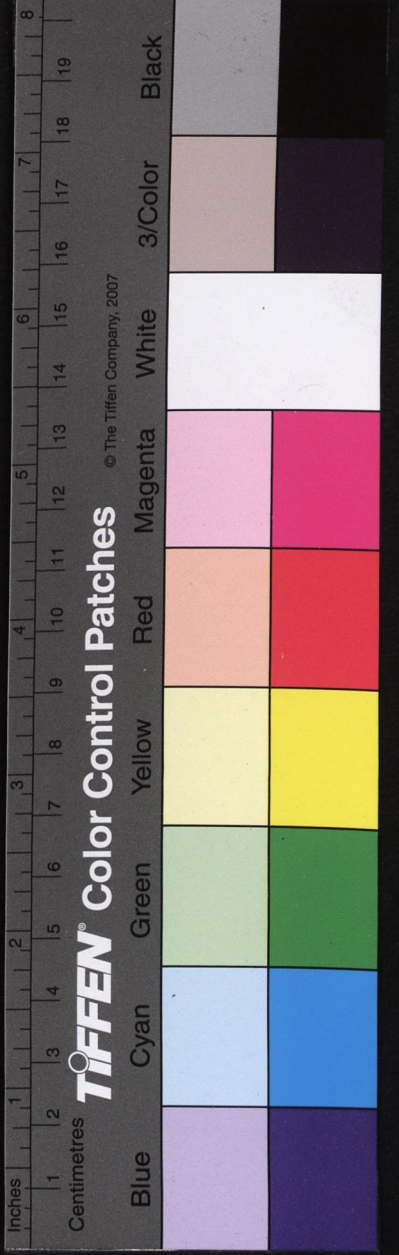
廟山塘 在靈 龍塘 在西 前塘 蒲薺壩塘 在天目

郭治 重修 刺

廬村壩 永豐壩 青山壩 上青山壩 大山壩

五畝壩 水碓壩 聖堂壩 以上俱在 百沸壩

小黃干壩 倉基壩 沙沸壩 以上俱在 分水壩



五山壩 石浴干壩 以上俱在靈奕鄉 蒲薺壩 井潭

壩 上圩壩 青碧壩 彭家壩 仲塘壩 趙塢

壩 牛軛壩 八畝壩 比思壩 湖頭壩 翁山

壩 唐廬壩 以上俱在天目鄉 陳安壩 朱家干壩 陳

碧干壩 汪汪壩 高家壩 牛皮壩 以上俱在廣茗鄉

走馬壩 南埠壩 西圩壩 大碧壩 寨下壩

何村壩 荻草壩 黃市壩 以上俱在太平鄉 大坑壩

子福壩 馬跡壩 以上俱在金石鄉 東塢壩 西冲壩

經塢壩 回車壩 橫山壩 陳墓壩 青山壩

里村壩 以上俱在

勅修謹按弘治湖州府志孝豐載三十一壩舊省志載三十七壩考之縣志大半不符蓋前後稱謂不同古今

水廢置不一茲照縣志採入

寧波府 附郭

日湖 在城中東南又名細湖縱一百二十丈橫二十

丈周回二百五十丈

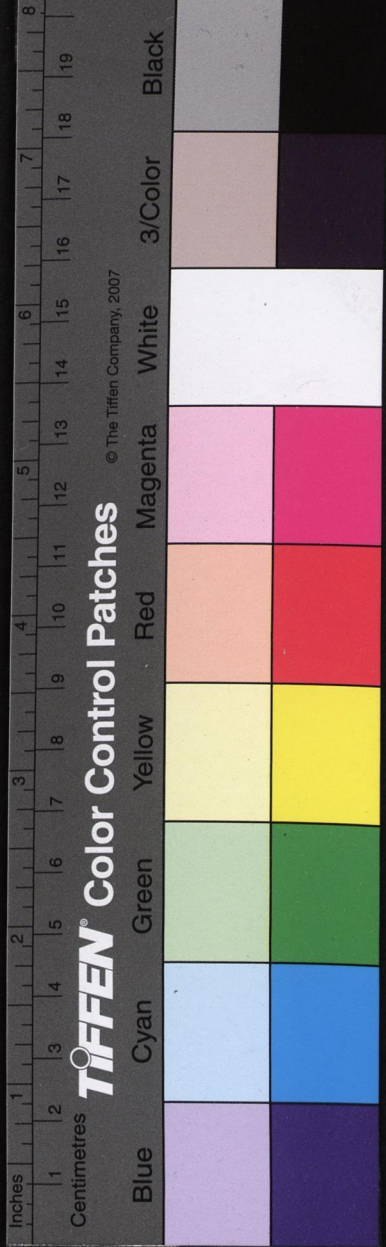
月湖 在城中西南又名西湖縱三百五十丈橫四十

丈周回七百二十丈有奇至正四明續志日月兩湖

源於四明山旁通市湖淫潦泛溢則有水喉食喉氣

喉三硤以洩於江蓋四明漫流無瀦其澗可立而待

勅修浙江通志卷五十五田皆斥鹵三硤者一邦之大利



陳公游志卷五十五

蒲薺壩 井潭

壩 上圩壩 青碧壩 彭家壩 仲塘壩 趙塢

壩 牛輓壩 八畝壩 比思壩 湖頭壩 翁山

壩 唐廬壩 以上俱在天目鄉 陳安壩 朱家壩 陳

碧干壩 汪汪壩 高家壩 牛皮壩 以上俱在廣善鄉

走馬壩 南埠壩 西圩壩 大碧壩 寨下壩

何村壩 荻草壩 黃市壩 以上俱在太平鄉 大坑壩

子福壩 馬跡壩 以上俱在石鄉 東塢壩 西冲壩

照錄志人 車壩 橫山壩 陳墓壩 青山壩

十餘寺之志大半不詳蓋前對縣不問古今

勅修浙江通志卷五十六

水利 五

寧波府 鄞縣附郭

日湖 在城中東南又名細湖縱一百二十丈橫二十

丈周回二百五十丈

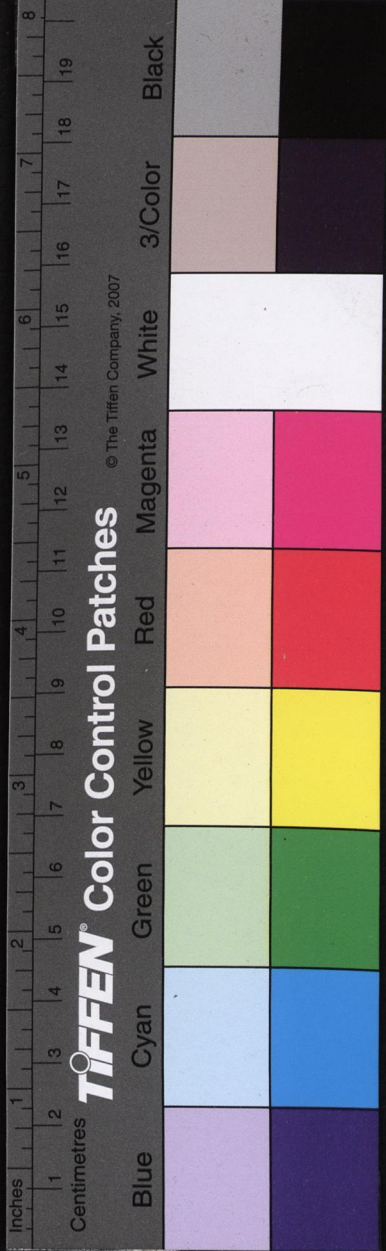
月湖 在城中西南又名西湖縱三百五十丈橫四十

丈周回七百二十丈有奇至正四明續志日月兩湖

源於四明山旁通市湖淫潦泛溢則有水喉食喉氣

喉三碶以洩於江蓋四明漫流無滯其涸可立而待

江河通潮以之灌溉田皆斥鹵三碶者一邦之大利



陳公游志卷五十五 以上俱在

蒲薺壩 井潭

壩 上圩壩 青碧壩 彭家壩 仲塘壩 趙塢

壩 牛輓壩 八畝壩 比思壩 湖頭壩 翁山

壩 唐廬壩 以上俱在天目鄉 陳安壩 朱家壩 陳

碧干壩 汪汪壩 高家壩 牛皮壩 以上俱在廣善鄉

走馬壩 南埠壩 西圩壩 大碧壩 寨下壩

何村壩 荻草壩 黃市壩 以上俱在太平鄉 大坑壩

子福壩 馬跡壩 以上俱在石鄉 東塢壩 西冲壩

照錄志辨人 車壩 橫山壩 陳墓壩 青山壩

十餘寺之志大半不詳蓋前於縣志不同古今

勅修浙江通志卷五十六

水利 五

寧波府 鄞縣附郭

日湖 在城中東南又名細湖縱一百二十丈橫二十

丈周回二百五十丈

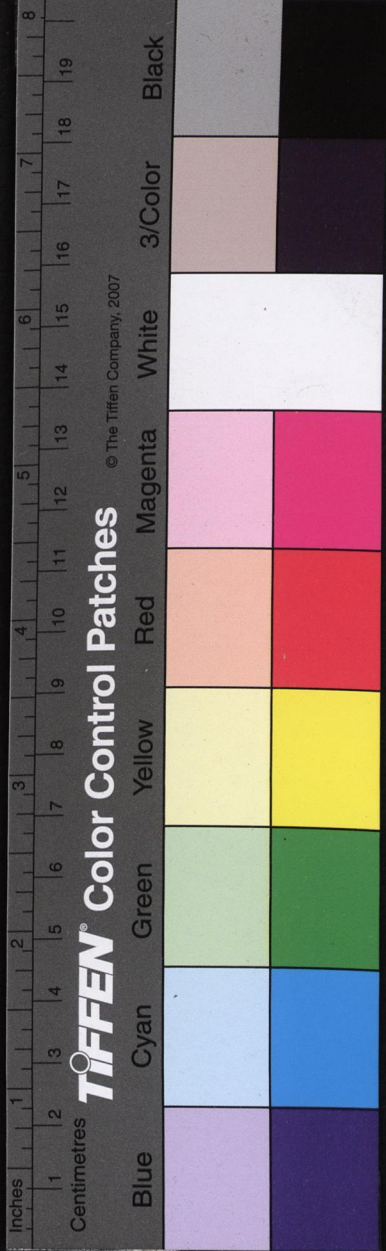
月湖 在城中西南又名西湖縱三百五十丈橫四十

丈周回七百二十丈有奇至正四明續志日月兩湖

源於四明山旁通市湖淫潦泛溢則有水喉食喉氣

喉三碶以洩於江蓋四明漫流無滯其涸可立而待

江河通潮以之灌溉田皆斥鹵三碶者一邦之大利



也嘉靖寧波府志三硤久而堙塞今南北分洩行春
保豐二硤

平水則 在城西南隅月湖之尾去郡治數十步水自
它山來者由長春門而入自林村石塘來者由望京
門而入皆會茲湖旁有石橋名曰平橋至正四明續
志宋寶祐間丞相吳潛於郡城平橋南立水則書平
字於石視字之出沒為啟閉注洩之準

吳潛建平水則記四明郡

阻山控海海派於江其勢卑遠於湖其勢高水自高而卑復納於海則用無所灌注於是限以硤開水溢則啟閘則閉是故硤開四明水利之命脈而時其啟閉者四明硤閘之精神攷其為啟閉之則曰平水尺往往以入水三尺為平夫地形在水之下者不能皆平水面在地之上者未嘗不平余三年積勞於諸硤

至洪水灣一役大畧盡矣已未勸農翠山自林村西門泛舟以歸暇日又自月湖沿竹洲曠城南偏度水勢而大書平字於上方暴雨急漲水沒平字或使卒請於郡亟啟鑰若四澤適均水霑平字鑰如故都鄙旱澇之宜求其平於此而已故置水則於平橋下而以平字為準後之來者勿替茲哉 成化四

明郡志元大德間都水營田司到路疏鑿

鄞縣 城外河道

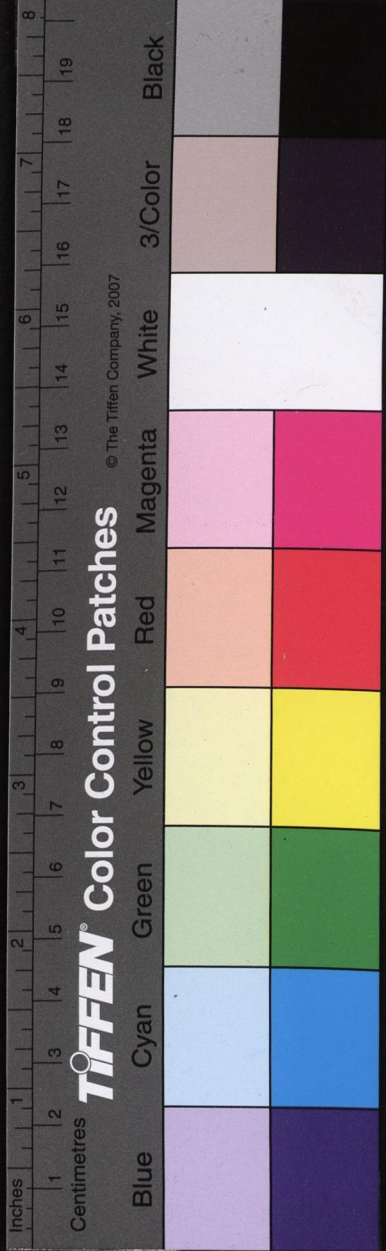
東錢湖 在縣東二十五里唐書地理志鄞縣有西湖

溉田五百頃唐天寶二載令陸南金開廣之至正四

明續志一名萬金湖以其為利重也周回八十里受

七十二溪之流四岸堰凡七日錢堰大堰莫支堰高

湫堰栗木堰平水堰梅湖堰水利圖說堰之有硤閘者四曰錢曰平水曰高



宋史 河渠志 乾道五年守臣張津言東錢湖方圓廣濶八

百頃傍山爲固疊石爲塘八十里自唐縣令陸南金開廣之國朝天禧元年郡守李夷庚重修之中有四埭七堰凡遇旱涸開埭放水溉田五十萬畝比因豪民於湖塘淺岸漸次包占種植菱荷障塞湖水紹興十八年雖曾檢舉約束盡罷請佃歲久菱根蔓延淤塞水脉致妨蓄水兼塘岸間有低塌處若不淘浚修築不惟寢失水利兼恐塘堰相繼摧毀乞候農隙趁時開鑿因得土修治堰岸實爲兩便從之至正四明

續志 淳熙間請於朝大浚之

魏王鎮州請於朝

嘉定間提刑

程覃攝守捐緡錢置田收租歲給浚治之費寶慶間尚書胡榘守郡請於朝得度牒百道米一萬五千石又濬之懼無以繼奏以贏錢增置田畝令翔鳳鄉長主之分魚戶五百人爲四隅人歲給穀六石隨菱葑之生則絕其種淳祐壬寅郡守陳塏歲稔農隙行賣葑之策隨舟大小葑之多寡聽其求售交葑給錢入元大德間有以湖爲淺淀請以捺田若干畝入官租者都水營田分司追斷復爲湖後有司舉行淘湖拘七鄉有田食利之家分畝步高下標撥湖葑隨田多

