

絲肆忽陸微叁織

一各縣場自康熙十六年起至康熙六十一年止逐年

新陞稅銀共貳千柒百肆拾玖兩叁錢叁分伍釐壹

毫貳絲柒忽壹沙貳塵玖埃陸渺貳漠

一雍正元年西興鳴鶴等場新陞稅銀陸兩柒錢捌分

捌釐捌毫叁絲

一雍正二年西興長山海沙等場新陞稅銀貳兩捌錢

肆分陸毫肆絲玖微伍織

一各縣場自康熙十九年起至康熙六十一年止逐年

展復課稅銀肆千叁百貳拾壹兩捌錢貳分陸釐

毫叁絲貳忽叁微肆沙捌塵捌埃貳渺肆漠

一雍正元年長林雙穗場展復課稅銀陸兩玖錢肆分

捌釐肆毫貳絲捌忽捌微柒織伍沙肆塵

一雍正元年穿山雙穗等場展復課稅銀壹拾壹兩壹錢

伍釐陸絲叁忽壹微肆織肆沙柒塵陸埃陸渺肆漠

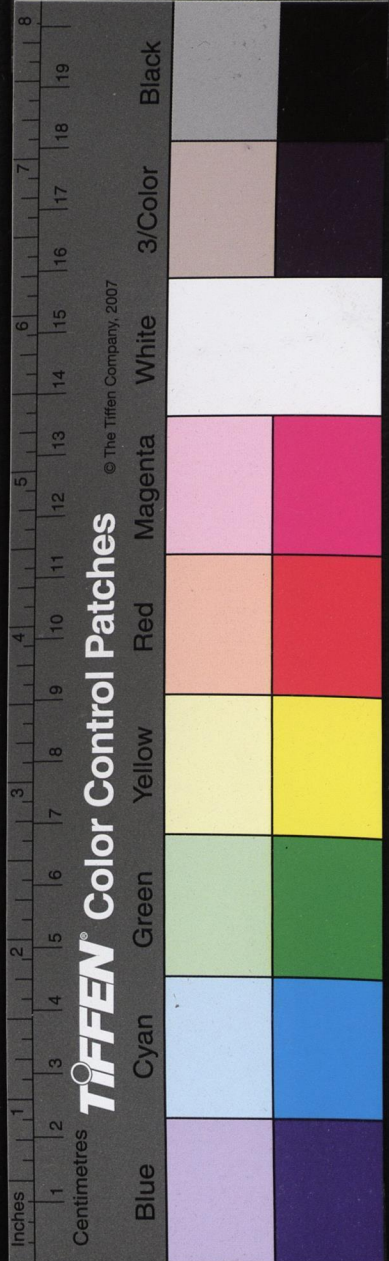
一雍正二年雙穗場展復課稅銀柒兩柒錢叁分柒釐肆

毫捌絲柒忽肆織

一定海縣自康熙二十九年起到康熙六十年止逐

年展復課稅銀捌百叁拾柒兩陸錢玖分壹釐肆忽

一雍正元年展復水鄉課稅銀壹兩叁錢玖分玖釐肆毫





肆絲

一雍正二年展復水鄉課銀肆錢玖分柒釐貳毫捌絲

一雍正三年展復水鄉課銀壹兩伍錢玖分陸釐

功績

一州縣功績私鹽船物座船水手等銀柒千捌百壹拾

伍兩

雍正八年戶部覆准前項功績等銀六千九百七十

兩五錢九分一釐除將每年實獲船鹽變價罪贖等

銀抵解外其不敷銀兩自雍正八年為始凡有情願

請領餘引商人每引輸銀四分內以六釐留為紙硃

領繳路費以三分四釐交貯驛鹽道庫解抵

抵解有餘即留為下年湊解如有不足在於鹽務准

留公費銀內暫行墊解次年餘引寬裕仍行扣還補

項至此此外各州縣編征抵課水手銀九百二十二兩

五錢五分九釐亦自雍正八年為始令各州縣照編

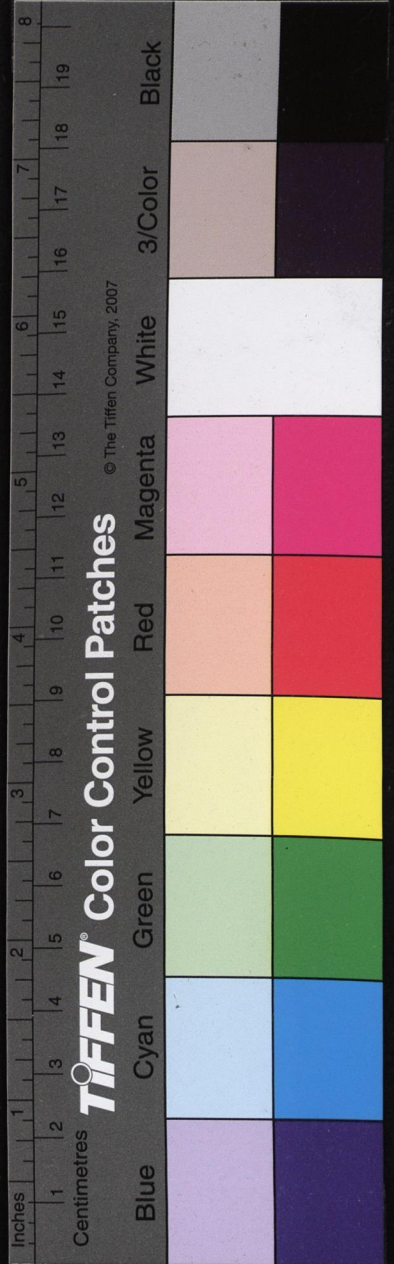
解交藩庫歸入地丁案內彙算考成造冊題銷

牙稅

一各州縣場鹽牙稅銀捌百柒拾伍兩崇四兩信丁

包課

一崇明縣向不行引康熙十八年間計丁派引包課銀





一 柒百肆拾壹兩肆錢壹分柒釐玖毫陸絲柒忽壹織  
捌沙貳塵柒埃陸渺捌漠

一 靖江縣逼近淮竈康熙十八年間照崇明例計丁加  
引包課銀伍百捌拾玖兩叁分貳釐陸毫玖絲壹忽  
伍微捌織肆沙壹塵玖埃捌渺貳漠雍正十一年題  
准浙商行銷加至三千引完課於雍正甲寅年爲始  
按年徵收將包課銀豁除

一 定海縣展復旣久康熙三十三年間計丁派引包課  
銀肆拾貳兩壹錢肆分伍釐柒毫肆絲捌忽貳微柒  
織壹沙玖塵伍埃貳渺陸漠

雜餉

一 扣留裁冗工食銀叁百玖拾肆兩肆錢  
一 節省備荒雜餉銀壹千柒百捌拾玖兩肆錢玖分  
釐

滴珠

一 額徵滴珠銀肆千貳百捌兩叁錢伍分陸釐壹絲陸  
忽玖微貳織捌沙壹塵伍埃陸渺貳漠

雜徵

一 車脚歲徵銀貳千玖百肆拾伍兩捌錢肆分玖釐貳  
毫壹絲壹忽捌微肆織玖沙柒塵玖渺叁漠





一紙硃歲徵銀貳千肆百柒兩壹錢捌分捌釐

一贓罰歲解不等

各項捐解

一銅觔脚價歲捐銀叁萬兩

一河工歲捐銀壹萬兩

一公費每引貳錢伍分歲照掣引定數

一引紙脚價歲定銀伍千陸百兩

雍正三年題准兩浙每年額引八十萬道每引征收

水脚價銀七釐共銀五千六百兩雍正八年題准餘

引係額外之款已每引輸銀六釐為紙硃路費應將

脚價銀兩免其另輸

一解部分給兩翼前鋒統領等官分用銀一萬兩雍正

五年正月奉

旨着將兩浙鹽課盈餘銀兩動用一萬兩給與兩翼前鋒

統領護軍統領前鋒叅領護軍叅領前鋒護衛等官分

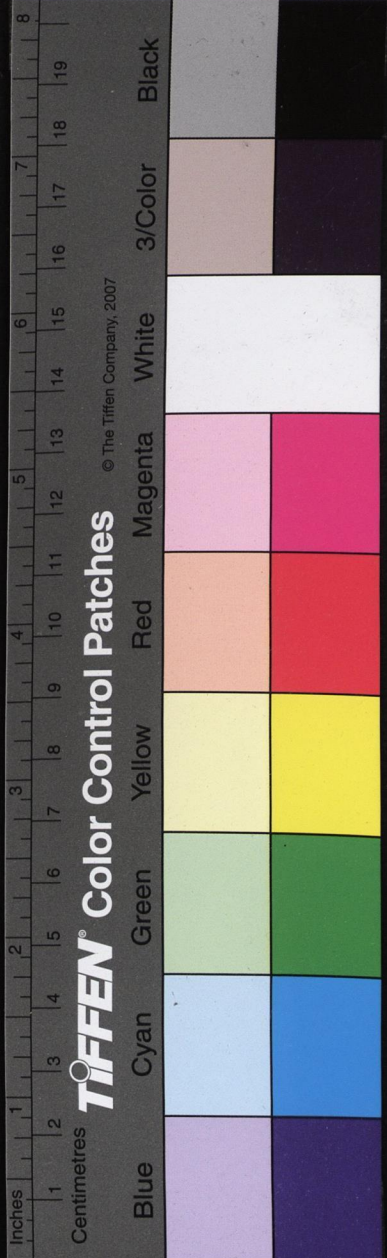
用欽此欽遵行文在案因查兩浙鹽課項下實無盈餘

惟有巡鹽御史噶爾泰奏明每年充公之鹽院及筆

帖式公費盈餘銀兩自雍正五年為始每年在內動

支解部

勅修浙江通志卷八十五

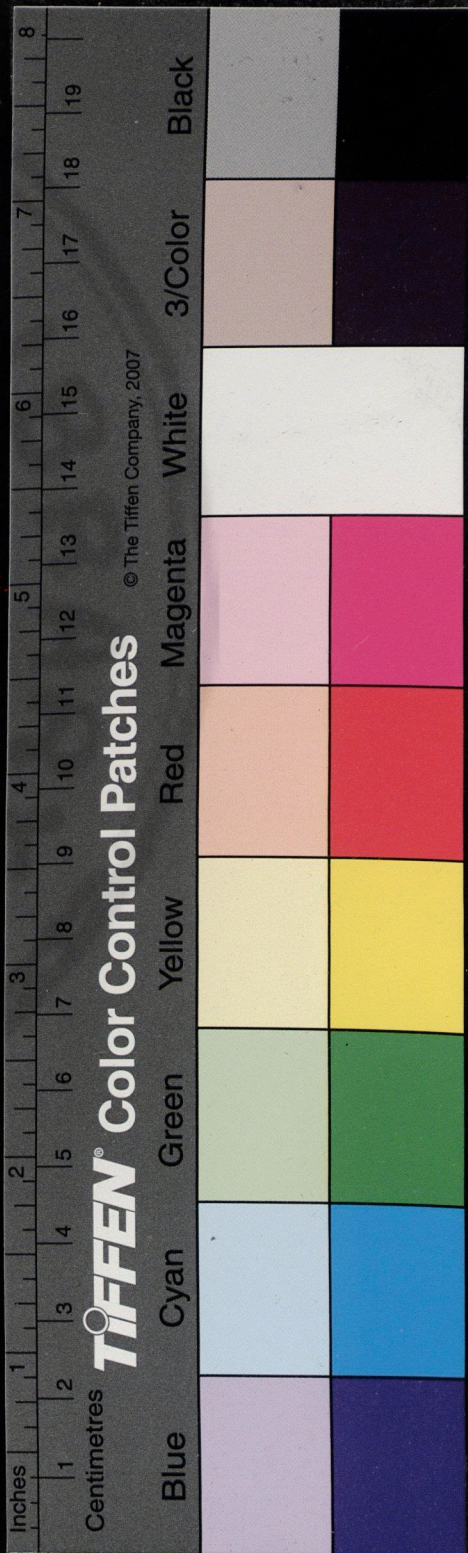








國家圖書館, NATIONAL CENTRAL LIBRARY, TAIWAN, R.O.C.





勅修浙江通志卷八十六

權稅

周禮司關掌其治禁與其征塵蓋不徒譏察非常而  
重本抑末之意亦寓焉兩浙水陸輻湊百貨交集自  
宋及明權利滋紛

國朝頒行定則嚴禁苛徵是以商願藏市旅悅出塗法良  
意美歷久而可遵守矣志權稅

設關

北新關 北新鈔關志關據杭之北去會城十里而遙  
當三吳上游其地卽仁和芳林鄉也附關有橋曰北

勅修浙江通志卷八十六 權稅

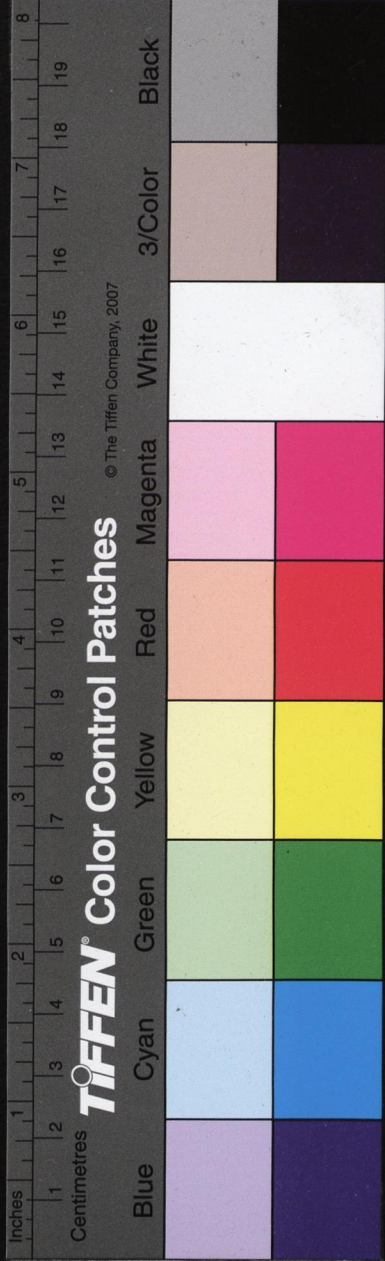
一



國家圖書館, NATIONAL CENTRAL LIBRARY, TAIWAN, R.O.C.



3246892 v.32





新故以名關關有柵柵上連木作平臺捲篷以蔽風  
日於此稽放船隻署在柵之東南關前建鼓樓一座  
高三丈以警晨昏臨河為牌坊坊下置柵環護左右  
門外置榜亭本關一應榜文張挂於此凡應行事宜  
刊立木榜永為遵守

謹按北新有關自明宣德四年始成化四年廢七年  
復設遂為定制  
國朝順治二年設立北關以  
徵船料商稅歷今無改

務七

杭州務稅課司

在省城內洋壩頭去大關東南二  
十里以城內商貨所聚故設此務

江漲務稅課分司

在武林門外去大關東南十里  
通北新河水陸衝衢因設此務

城北務稅課分司

在省城民山門內去大關東南  
五里通水門上河亦設此務

地因設  
此務

城南務稅課分司

在鳳山門外去大關東南三十里  
通閩廣江西徽州浙東等處因設

此務

橫塘臨平務稅課局

在仁和縣臨平鎮去大關東南  
四十五里路通省城長安因設

此務

西溪務稅課局

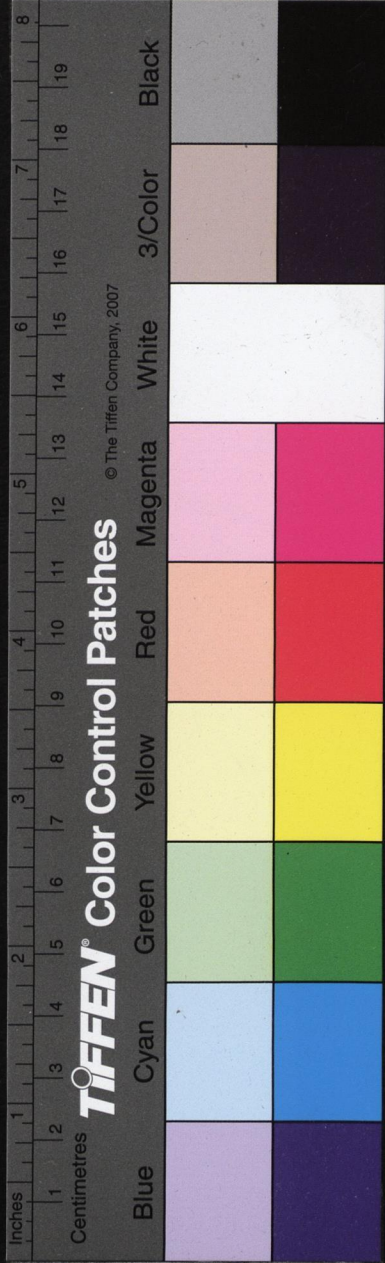
在錢塘縣西溪留下去大關西南  
三十里通餘杭等處因設此務

安溪奉口務稅課局

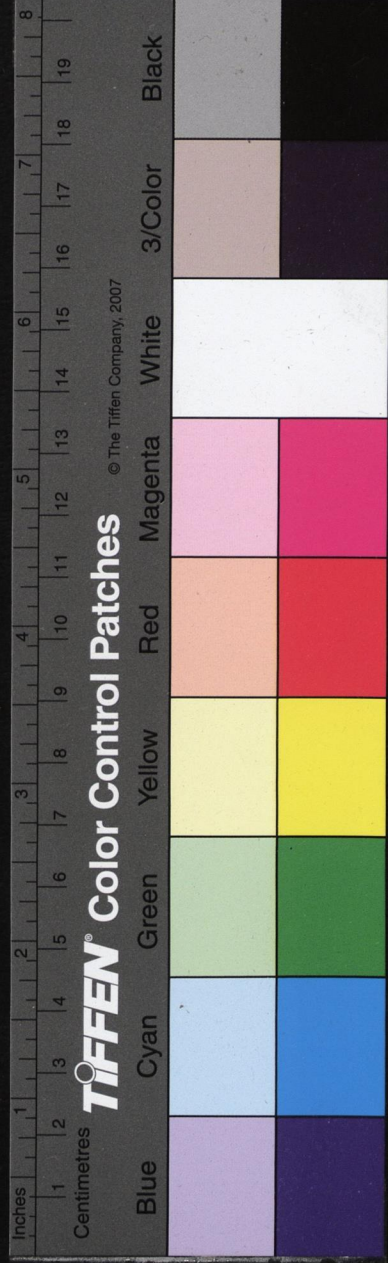
在錢塘安溪鎮去大關西南  
十五里通餘杭嘉湖各府因設

此務

小關六







東新關 在仁德縣一都七畝去大關東南八里北通

海寧蘇松等處南通省城商船自長安鎮人  
者由此面達省城自回回墳良山門陸家蕩德勝壩  
等區出者由此而至長安鎮設關以稽查商稅兼收  
船料過此則  
為城北務

板橋關 在錢塘調露鄉去大關西北一十里西南通  
臨安餘杭等縣東接大關省城北通嘉湖蘇  
松等處舊為女兒關隆慶元  
年員外郎鍾道改建於此

觀音關 在錢塘縣調露鄉去大關西南五里通  
餘臨於昌等四縣設此稽查以防漏稅

良馬關 在錢塘縣雲芝三都六畝去大關西  
北三十里地名梁渚鎮下通嘉湖

良畝關 在雲芝三都二畝去大關西北  
二十里亦通嘉湖蘇松等處

打鐵關 在仁德縣太平鄉西接東新關置立  
木柵看守盤驗早晚啟閉以便農船  
大小關內東新觀音打鐵三關因在各務中稅俱執  
止收料銀其料不論船之大小按稅起科板橋

南新關 南關權事書在候潮門城隍之間其地仁和  
似蘭隅也門坊堂室俱有次第而河為軒數楹疊砌  
階級以便抽分司啟閉者舊浙江通志南權分司在

巡鹽察院之右改市舶司為之本宋德壽宮後圍基  
址明永樂中命內臣掌海舶互市景泰四年乃建為

署嘉靖三十六年南關因倭寇拆毀員外郎李方至  
具題命擇地重建因改今處

謹按明制杭之抽分屬城南稅課司特三十而取一  
成化七年千戶汪禮奏乞於杭州府設關抽分商木  
應用以免軍民之擾乃從其言於浙之杭州建抽分  
廠凡商販竹木十取其一嘉靖間拆毀後建官廳平

力修斤工通志 卷八十一 權稅 三



屋輯面河軒亭照常抽分  
國朝順治二年設立杭關其抽分驗放在城外舊廠而駐  
節則仍於城中權署焉

小關十

漁臨關 在蕭山縣昭明二十一都十一畝地名單家  
堰去分司東南八十餘里有杉梢平溪花雜  
等木秋間本關親詣抽驗餘  
月有奇零竹木由此抽分

安溪關

在錢塘縣孝女北管二畝去分司之北八十  
里四季皆有貓青椽料籬篾鐵搭柄捻杆相  
簽水苦等竹并奇零木  
樁裝為方陣由此抽分

觀音關

在錢塘縣調露鄉一畝去分司之北約二十  
五里四季皆有貓青椽料籬篾傘柄等竹

此抽

在錢塘縣靈芝三都二畝去分司北四十  
里四季皆有貓青椽料籬篾稻簽等竹

抽分

板橋關

在錢塘縣調露鄉下分十二畝去分司之北  
三十五里四季皆有青椽貓篾薑簽稻簽等

竹由此  
抽分

救福關

俗名女兒關在錢塘縣欽賢鄉一畝去分司  
之西北四十里春秋二季有鐵搭柄稻簽捻  
竿等竹由此抽分餘月止有  
小竹船認領票納紙從此往

北新關

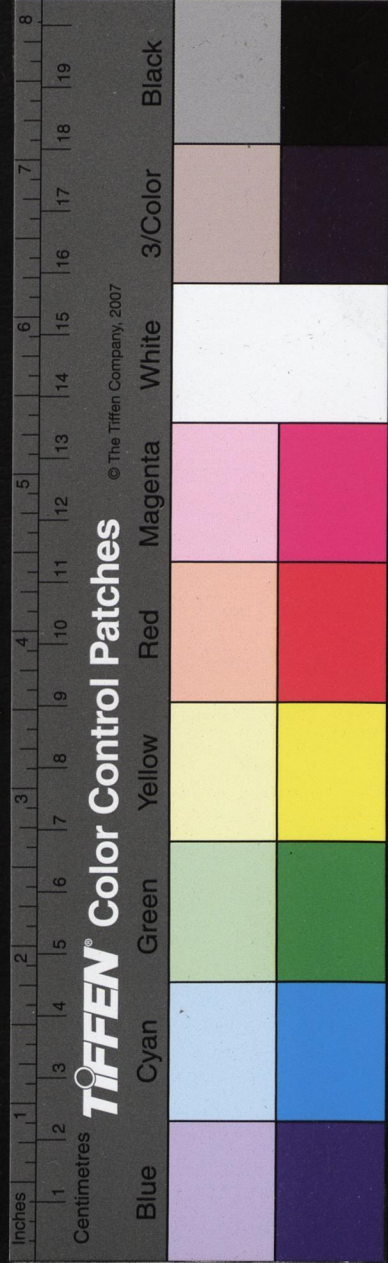
在錢塘縣調露鄉上分一畝在官河之西去  
分司北二十五里四季皆有椽料傘柄竹北  
來楠木沙板  
由此抽分

美政關

在錢塘縣城南上隅五畝去分司之南約四  
里四季皆有青椽料貓花籌傘柄等竹松杉  
雜板棗梨板木松花梢木十根片以百并  
長短圍篾篾軟篾奇零者由此抽分

古蕩關

在錢塘縣尉司下扇一畝去分司之西北十  
五里四季每日皆有肩馱雜竹并零少松雜





等木過者  
減額抽分

富新關

在富陽縣南門外去分司之西約百里此關  
係新設每月掣差委役查驗富陽新城一帶

地方商販木  
竹板枳等項

海關

鎮海縣志在鎮海縣南薰門外

國朝康熙二十四年建寧波府志海關行署在府治南舊

理刑廳館地雍正五年寧波府知府江承玠護理關

事增葺又權關公署在定海縣城東康熙三十七年

關監督張聖詔建

浙江向嚴海禁自康熙二十三年臺灣既入版  
圖氣盡殄乃差巡海大人弛各處海禁通商貿易  
康熙二十四年部議覆准浙江照福建廣東例亦許  
以下船隻出海貿易地方官登記人數船

頭烙號給發印票令防  
守海口官員驗票放行

口址一十五處

大關口

離關署二里屬  
寧波府鄞縣

古窰口

離關署一百五十里由  
陸路屬寧波府慈谿縣

鎮海口

離關署六十里由水路屬寧波  
府鎮海縣又旁口二解浦邱洋

湖頭渡

離關署一百五十里水陸兼半屬寧波府  
之鄞縣奉化縣及台州府之寧海縣地方

小巷口

離關署九十里由水路屬寧波  
府鎮海縣又旁口二穿山大碛

象山口

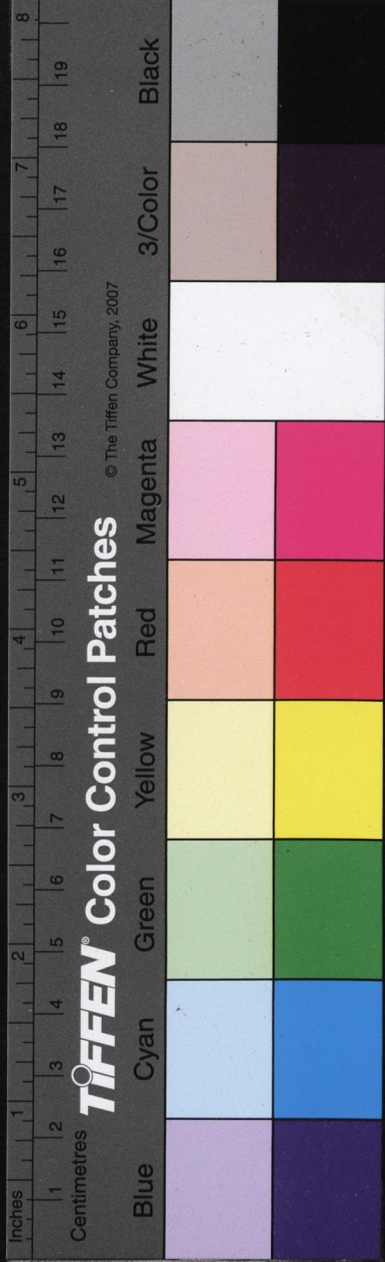
離關署三百六十里水陸兼半屬  
寧波府象山縣又旁口一泗州

乍浦口

離關署七百里由  
小路屬嘉興府平湖縣

頭圍口

即澉浦口離關署七百里  
由水路屬嘉興府海鹽縣





瀝海口

離關署三百里由水路屬紹興府山陰會稽餘姚三縣地方又旁口一王家路

白嶠口

離關署二百二十里水陸兼半屬台州府臨海寧海二縣地方又旁口一跳健

海門口

離關署四百五十里由陸路屬台州府臨海寧海太平三縣又旁口一金清港

江下埠

離關署五百里由陸路屬台州府太平縣

溫州口

離關署七百八十里由陸路屬溫州府永嘉樂清二縣地方又旁口四寧村狀元橋黃華

關蒲岐

瑞安口

離關署八百五十里由陸路屬溫州府瑞安縣

平陽口

離關署九百二十里由陸路屬溫州府平陽縣又旁口一大漁

添設口址一處

蓬江口

屬寧波府定海縣係航海要隘

七年監督張聖第以定海縣門寬廣水勢不絕各以商人之便另設紅毛館一座安置紅毛夾板八船人眾可增稅額經部議行奉旨依議嗣是海外番船源源而來不特紅毛一國輸誠貢市也

司權

北關監督

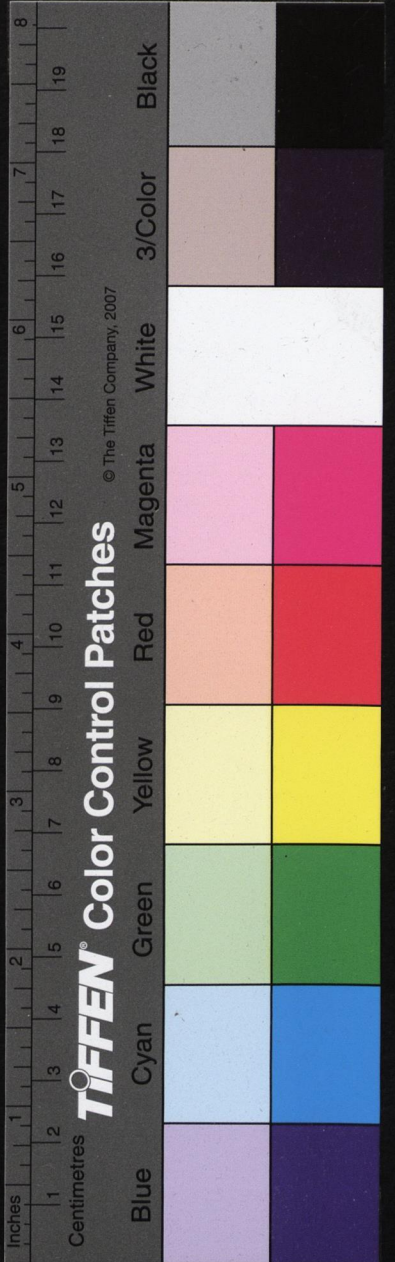
北新鈔關志關吏品員隨代更置周為司

關漢為關都尉梁為太府卿唐則轉運使兼領未始

令樞密直學士監州稅元設財賦都總管明永樂七

年差御史監生於各處收課衙門開辦課程宣德四

年差御史及戶部官照鈔法例監收船料鈔正統四



方參新江通志 卷八十一 權稅

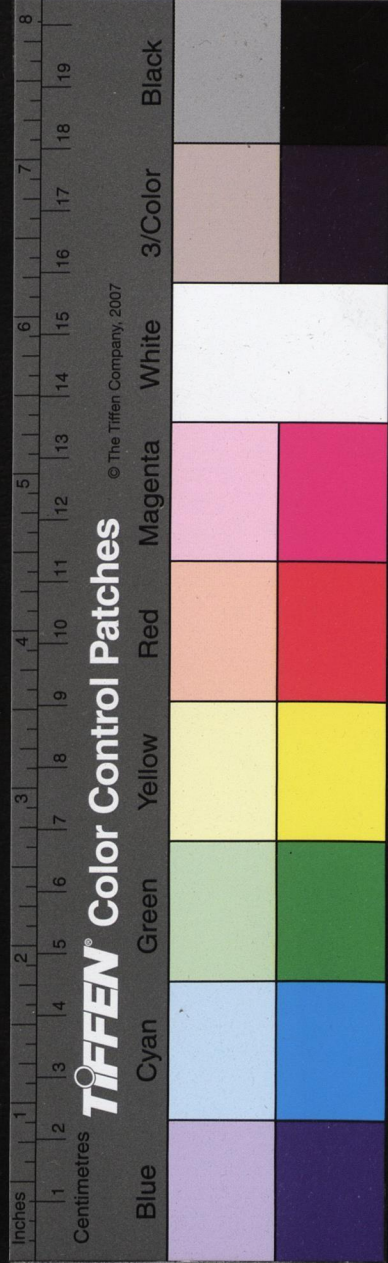


年令取回監收船鈔御史止令原設官收管明會典  
景泰元年令差主事二員於蘇杭二府監收船料鈔  
六年取回各府委佐貳官一員每歲輪收仍行各處  
巡河或巡按御史提督兼管成化三年令杭州委官  
監收錢鈔四年罷七年復設差主事一員監收弘治  
六年令淮安揚州杭州錢糧少處南京戶部各差官  
一員俱一年一換各給精微批一道隆慶二年令北  
新淮安濟墅九江臨清河西務各鈔關主事各鑄給  
關防撰給勅書今後所屬司局等官該關差滿備閑  
賢不送部移咨吏部以備考察其各關收稅同知通  
判等官務要親身到關驗放船貨眼同抽分登記簿  
籍封收銀兩不得專委首領等官有抗違者悉聽該  
關呈部叅治萬曆二年給北新淮安揚州三鈔關監  
收員外主事不坐名勅書三道差滿更替之日同原  
降關防傳流收掌

大清會典順治元年題准各關專差戶部漢司官一員照

例撰給

勅書精微批文四年題准杭州等關差歸併戶部兼差滿  
洲漢軍漢官八年定各關專差漢官一員十一年題  
准各關兼差戶部滿漢官筆帖式十三年題准各關





專差漢官康熙元年題准各關兼差滿漢官筆帖式  
各一員六部各咨送滿漢官筆帖式各一員輪掣蒙  
古漢軍俱停差遣三年題准各關差令六部滿洲蒙  
古漢人漢軍各司官及筆帖式一併掣籤又題准各  
關停差筆帖式四年題准各關稅俱交地方官管理  
北新關歸浙江布政司七年題准北新關改隸兩浙  
運使八年覆准各關仍令六部滿漢官員論俸掣差  
十四年議准各關選差賢能官員其筆帖式仍論俸  
差遣停其議叙議處

康熙五十五年巡撫徐元夢奉

旨監收五十七年巡撫朱軾題委杭州同知金士志  
嗣後每年皆以同知管理雍正元年巡撫李馥奉

旨監收二年巡撫黃叔琳題請以主事管理三年署巡撫  
大書傳敏監收四年巡撫李衛題委鹽驛道王鈞管理

七年總督李衛題請將北關稅務交與杭州織造  
許夢閔暫管一年經部議覆奉

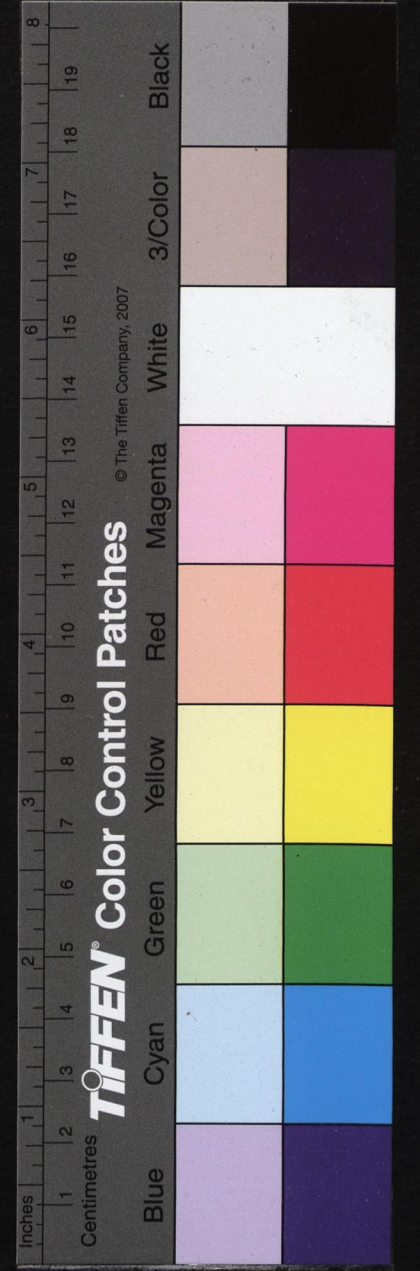
旨依議九年十一月織造隆昇接任監收

北新鈔關志 舊例凡役於官者聽事官四員書辦吏

一名聽事吏四名書辦三名造冊書手五名書算手

一十七名解戶八名陰陽生六名門子二名皂隸九

名舖兵四名聽事夫十六名總小甲一十八名驕  
傘夫十二名軍牢八名或奉公事役或應役或  
以力役俱不可缺但裁節之使不冗而已其船戶及





掌守柵巡風之役與夫過塘主人店戶船埠頭止遞數以防欺隱官未嘗役之也

國朝順治十年禁關役包攬報單康熙四年禁各關不許復用舊役十一年裁各關典吏攢典邇來司權者正

關親自驗放早晚二次其餘小關各口遣內使協同差役查驗限期回明稅數庶

南關監督 杭州府志明成化七年三月杭州增置抽

分廠以工部屬官往浙江於杭城之南專理抽分

大清會典順治初差工部漢司官一員四年歸併戶部八

年仍歸工部十二年添差滿司官筆帖式各一員十

四年裁滿司官及筆帖式康熙元年復差滿司官筆

帖式四年歸併地方官管理歸併杭嚴道或以杭同知兼攝八年復

差滿漢司官筆帖式各一員六部兼差十一年題准

杭關不拘滿漢止差司官一員筆帖式一員

康熙五十五年巡撫徐元夢奉

旨監收五十七年巡撫朱軾題委杭州同知金上志管理

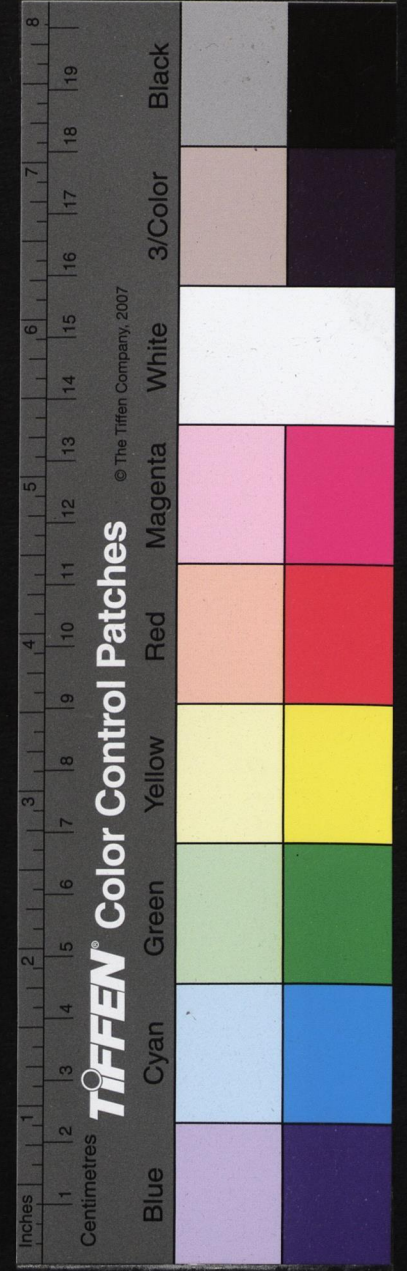
嗣後俱委同知管理雍正二年巡撫黃叔琳題請以

主事管理三年仍委杭捕同知四年巡撫臣李衛題

委鹽驛道王鈞管理七年總督臣李衛題准以杭州

織造兼管

南關樞事書舊例設聽事官二十二員聽事吏四名陰陽生十二名舍人四名書辦算手一十六名取供書手三名正關寫單書手四名小關寫單書手二名造冊書手七名門子六名水口看廳門子一名漁臨





關看守分司門子一名皂隸十六名看廠皂隸八名  
 驕傘夫十二名聽事夫十一名舖兵一名甲首八十  
 名軍牢十二名木行人五十二名板行人六名竹行  
 人四十三名廠夫三十二名包箒三十一名正關保  
 家二十名漁臨關保家四名安溪關保家五名沙板  
 保家五名賣木中牙二十五名買木中牙二十四名  
 各小關把門總甲二名水口總甲一名撐關火夫十  
 名義橋新壩歇家一名外江歇家一名外江總甲一  
 名綱首六名馱木脚夫一名  
 頭三名小關保家一名  
 謹按南關吏役為數多於北關如廠夫木牙之類自  
 不可缺至聽事官綱首之名久經裁革除正關外十  
 小關委役估單俱遣內使協同查驗仍  
 不時稽察以杜侵漁防閑庶為周密

海關監督 寧波府志 監督浙海鈔關一員筆帖式一

員

國朝康熙二十五年設

謹按海關監督不分滿漢自康熙二十六年設  
 十五年後俱差部員詳見職官門內

康熙六十一年奉

旨以巡撫屠沂兼理雍正元年題委寧波府同知趙永譽  
 監收二年委寧波府通判三年以寧台道王一導署  
 理五年以候補知府江承玠署理六年以寧紹台道  
 孫詔護理浙海鈔關印務七年八月總督 臣 李衛以  
 孫詔一年期滿題請仍令接管海關稅務并循例兼  
 管乍浦稅口其溫州口商稅與本關相距遙遠先經  
 附請委令溫處道就近監收今亦仍令溫處道芮復  
 傳接管其錢糧總歸海關考核十年以寧波府知府





曹秉仁署理海關印務十一年委寧紹台道王溯維  
管理十二年委寧波府知府王坦接管

本關辦事書吏有稿房洋房閩房樑頭房分四項門  
皂轎傘夫之屬例同南北兩關其餘雜役因時增減

稅額

北關舊額

明會典杭州本色鈔

百九十萬餘貫錢三百八十一

萬餘文折色船料商稅正餘銀三萬六千八百餘兩

北新鈔關志七稅課司局原額歲鈔二百三十八萬八

千八十貫九百八十一文

春季五十七萬七千五百  
八十二貫九千六百六十一貫八百七十三文

年分各以本季額額鈔派為三分加  
謹按浙省商稅宋無定額元至元七年遂  
一之制二十二年商稅契本每道為中統鈔  
錢二十六元大增天下商稅至大二年契本一道  
增至元鈔三錢至天曆之際天下總入之數視至元  
七年所定之額不啻百倍明初祇徵本色  
錢鈔其後收令折銀而稅額亦漸增矣

北新鈔關志宣德四年本關初立取本色船鈔解送內

府交納正統七年十一月令商稅存留給官軍俸成

化元年稅料俱錢鈔中半兼收弘治元年至六年錢

鈔收折銀本關歲料約計銀四千餘兩十年復收

錢鈔正德元年奉例每商稅鈔一貫折銀二釐七司

局稅鈔共折銀四千七百七十六兩錢六分一釐





零六年本關兼收商稅原額并羨餘銀兩仍發布政  
 司收貯嘉靖二年始以商稅餘銀解本部八年船料  
 錢鈔改解折色二十二年始解錢鈔餘銀以後額課  
 歲增酌計一年船料買錢鈔銀四千七百五十四兩  
 三錢八分九釐二毫五絲餘銀五千五百六十四兩  
 八錢一分七釐七毫五絲商稅原額銀四千七百七  
 十六兩一錢六分一釐九毫零附餘銀二萬三千八  
 百七十九兩八錢八分七釐零共銀三萬四千九百  
 七十五兩二錢五分六釐八毫零著為額

南戶部志杭州鈔關稅料之數一年總船料鈔共一百  
 七萬八千八百八十九貫銅錢二百一十五萬七千  
 七百七十八文買錢鈔餘銀一千五百六十四兩八  
 錢一分七釐零商稅原額銀四千七百七十六兩一  
 錢六分一釐零附餘銀二萬三千八百七十九兩八  
 錢八分七釐零

春季船料鈔二十四萬五千二百一  
 十七貫銅錢四十九萬四百三十四  
 文買錢鈔餘銀三千二百二十七兩三錢一分五釐零商  
 稅原額銀一千一百五十五兩一錢六分四釐零附  
 餘銀五千七百三錢一分三釐零夏季船料鈔二十  
 九萬六千八百二十四貫銅錢五十九萬三千六百  
 四十八文買錢鈔餘銀四百六十一兩八錢六分二  
 釐零商稅額銀一千一百九十五兩二錢四分三釐  
 零附餘銀六千二百三十二兩四錢五分五釐零秋  
 季船料鈔二十六萬五百六十五貫銅錢五十二萬  
 一千一百三十文買錢鈔餘銀三百六十七兩三錢  
 三分零商稅額銀一千二百八十一兩五錢四分四

功參折工通志 卷八十一 權稅





釐零附餘銀六千五百二十三兩三錢二分九釐零  
冬季船料鈔二十七萬六千二百八十三貫銅錢五  
十五萬二千五百六十六文買錢鈔餘銀四百八兩  
三錢九釐零商稅額銀一千一百四十四兩二錢九  
釐零附餘銀六千一百一十六兩七錢八分九釐零

北新鈔關志隆慶元年令船料盡數折銀解部濟邊各  
路費俱于餘銀內支給萬曆二十六年部議加兵餉

銀一萬兩本年增解稅料銀六千兩至二十八年每

年共解四萬二千兩有零復因添設稅監撫按二院

會題以所增六千兩充內臣額數抵助大工又據商

民告困每徵銀兩認加四錢完納本關類解遂加

帶徵稅料並海稅糖稅月票牙僧歲增二萬一千

百兩三十九年主事黃一騰仍有羨銀增解稅料七

千餘兩每年匹萬九千七百兩零為額其帶徵白四

十二年内奉詔減免三分之一自此止徵解銀一萬

四千四百六十六兩六錢零四十六年至四十七年

實收過銀總數一本關船料銀共一萬二千八百三

十兩七錢八分一釐俱經分算本色

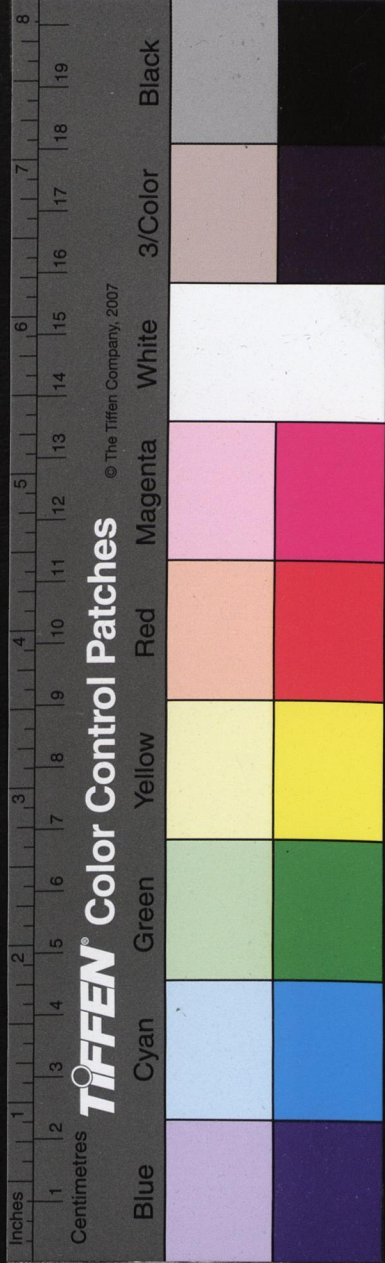
折色墊庫等項起解助邊并收買錢鈔上納一本

關商稅銀共三萬八千八百八十六兩五錢九分內

除奉文遵撥本關商稅湊充船料均解外實共銀三

萬六千九百七十四兩六錢九釐通計一年零八日

共收解稅料銀四萬九千八百五兩三錢九分  
帶徵稅料銀實數一帶徵商  
稅銀一萬  
八百一十三兩五錢八釐一帶徵船料銀一千五  
百六十八兩九錢九分七釐一七務四關帶徵商  
稅銀二千三百二十五兩九錢三分三釐一四務  
四關帶徵稅銀八十二兩四錢三釐一城南務





糖錠月票銀一百九十八兩四錢九分一釐共銀一萬四千九百八十八兩九錢六分二釐照數徵解布政司

國朝稅額

大清會典北新關稅額一十萬七千六百六十九兩原額

入萬九千三百七十六兩順治十三年增五千二十

四兩康熙二十五年增一萬三千二百六十九兩徵

茶課銀在外順治十一年覆准凡納銀數多給票數

少者許商民首告議處康熙四年題准地方官徵收

關稅以受事日為始扣至一年督撫題報考核八年

題准關稅欠不及半分者罰俸一年半至一分以

上者降一級調用二分以上者降二級調用三分以

上者降三級調用四分以上者降四級調用五分以

上者革職缺額錢糧免其追賠溢額不准議叙至商

稅不令親填簿冊及不給紅單者俱罰俸一年如將

部頒稅簿用伊印添送或將稅簿紅單不按季報部

備各者俱罰俸半年

收稅單簿送部限期北新關限四十五日

十四年題准各

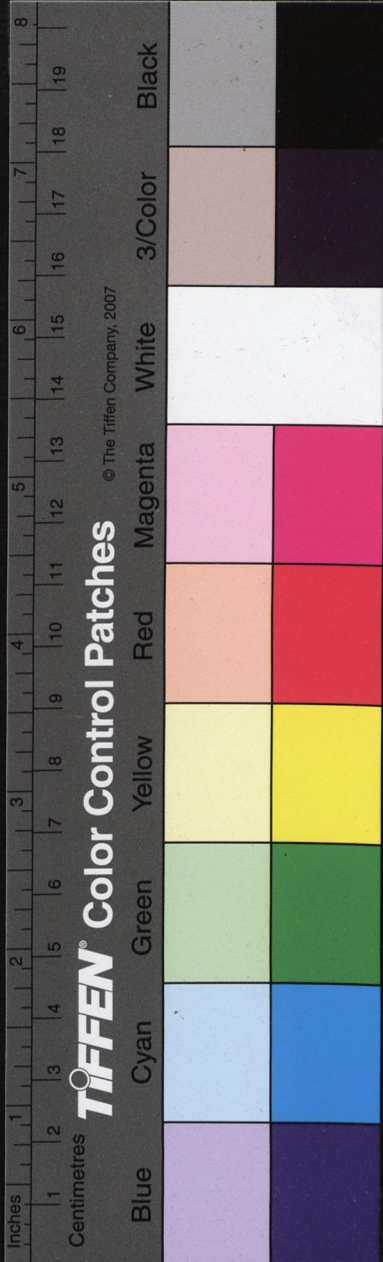
關欠不及半分者降一級留任餘照前例全完者紀

錄一次溢額每千兩者加一級至五千兩以上者

以應陞缺先用十六年題准各關稅額二萬兩以下

者仍照前例議叙二萬兩以上者額稅全完紀錄一

國家圖書館 NATIONAL CENTRAL LIBRARY TAIWAN R.O.C.





次溢額半分以上加一級一分以上加二級一分半  
以上加三級二分以上加四級三分以上以應陞缺  
先用數多者遞准加級十七年令關稅足額者不准  
議叙十八年

諭各關額外橫征差役四出擾害商民者該部嚴禁察叅  
二十五年議准嗣後稅銀四季報解部科簿單候任  
滿日彙報有溢額者停其議叙

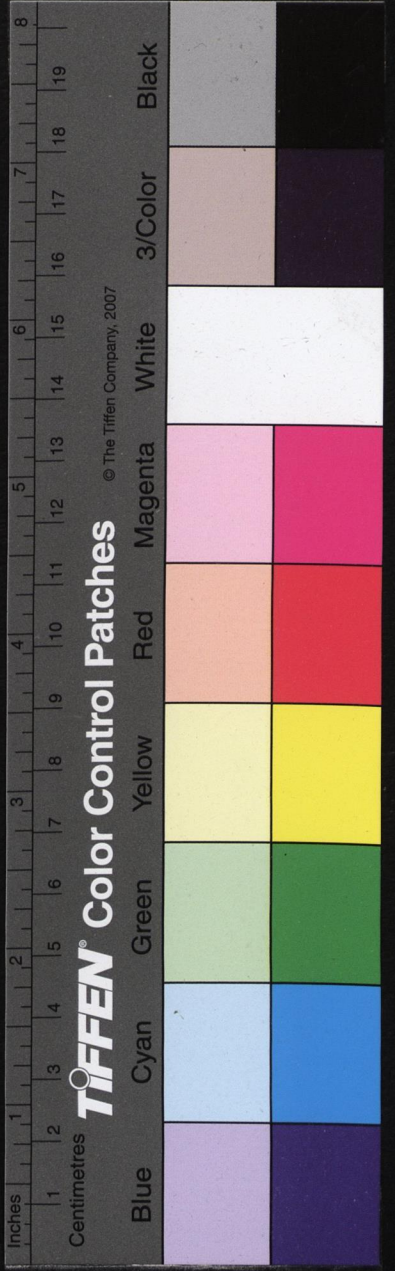
本關額辦銅筋三十萬七千六百九十三筋每筋部  
定價銀一錢於春夏兩季內動支銀三萬七百六十  
九兩三錢交給商人採買解赴錢法堂交納又每筋

本關自貼水脚銀五分共銀一萬五千三百八十四  
兩六錢五分此項於康熙四十五年四月內准到部  
文銅價銀兩不在各關給發在江蘇藩庫支領其水

脚銀兩造入稽考簿內解交戶部計每年課稅正額  
并銅筋水脚共銀一十二萬三千五百三十三兩六錢五  
分四季解交戶部其解餉水脚等費在外

本關茶稅一百筋為一引每引納銀二分九釐三毫  
八絲每年額銷茶引一十四萬道貨未到關先具摺  
開報完銀填給關封領引運行其茶引截角於年終

奏銷解部每年約收銀四千兩不等



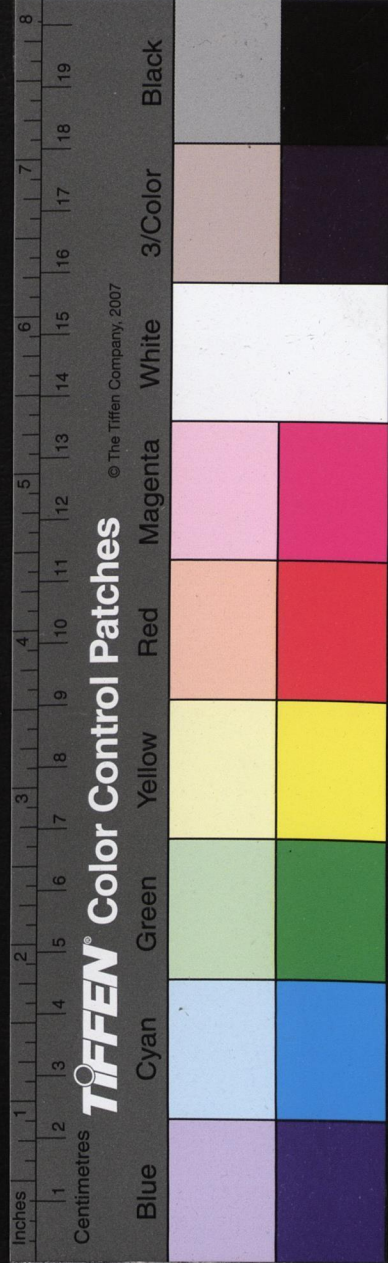


本關商稅船料銀存貯關庫催齊七務六小關各口  
便商等銀每季填批咨院轉發藩司貯庫聽候便員  
附搭解部

本關徵收錢糧於康熙五十五年間巡撫徐元夢定  
額每兩加貼解銀八分以爲解餉并奏銷考核解冊  
等費及修理衙署書吏柴米各役工食各口房租等  
項支給

本關區行埠鈔銀有武林區陸家區城南區永昌區  
斯如區前右區北新區艮山區臨平區長安區保安  
區觀音區觀音下區四板區東新區回回區德勝區  
各按季差役徵收完後印給小票每年盈縮不一約  
有三百餘兩此項於康熙五十七年巡撫朱軾監收  
時捐俸免徵

康熙五十七年准戶部咨每年解部稅銀每兩解隨  
平銀三分二釐每兩水腳銀一分至雍正元年四月  
內准咨嗣後隨平銀兩停止解送又於雍正二年正  
月內准咨各省稅銀應解飯銀散碎者每兩一分五  
釐水腳銀一分俟解員起行之日赴本關當堂給發  
雍正二年五月准戶部咨從前巡撫等奏報北新關  
每年贏餘銀三萬二三千不等康熙六十年十二月





內尚書孫渣齊等議定北新關每年額定解贏餘銀四萬兩今奉

恩詔議准各關贏餘銀兩盡行裁去每年將應徵額稅銀兩照數充解外如有贏餘另行據實奏報

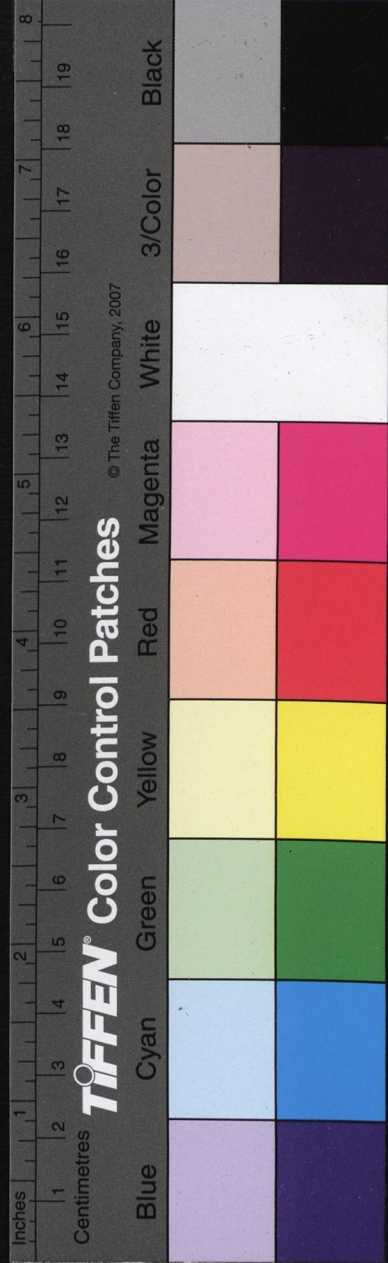
雍正七年續准部頒添發商人親填紅簿凡七務六小關等處每季一册令商完稅之時即行親自填寫按季送關一年彙送戶部其底單各月送關磨對

雍正九年正月內准戶部咨奉

上諭辛亥年春撥解部銀兩照從前餘平之銀減去一半該部即行文各省嗣後着將一半留存以充公用欽此本關遵照舊例每兩扣留添兌銀三分咨院交貯藩庫除遵

旨聽解一半外其餘留存以備公用

本關季鈔銀每季完銀一錢六分有認一季及二三四季不等總之皆是秤手有不認鈔者即為私牙私秤差役往各縣徵收按季完納每年計徵銀三千五百五十三兩八錢六分計共二十八縣此項於康熙四十年間批歸各縣徵收按季解關今於雍正九年本關會同總督部院頒行鈐印關票發縣填給牙戶按季徵輸解完印票仍令季終彙收送閱繳銷其仁





錢二縣額徵鈔銀併歸七務大使分催完納亦按季

解關

馬如龍北關季鈔說王者捐山澤之利以與民未嘗物物而取之也夫一絲一粟必有牙人一

出一入必由行戶然天地之生物日盛民間之貿易無窮豈能盡數而稽乎牙人領帖遠近不齊行戶應行大小各異乃貨物之交易不常遊手之往來莫測豈能比戶而求之乎是故一人也而有春夏秋冬之不同一名也而有一二三四之互見方春認納而入夏不改則一時而四季兼之矣此纔輸納而彼復告名則一票而數人充之矣況十室之邑三家之市有物產卽有土棍有土棍卽有藉季鈔名色以吞噬曲者夫季鈔行而使不逞之徒多藉口於關部若驩部又無從核其實其爲弊可勝言乎至於徵收之法謂其查核不至則經收並得侵漁於是附關近地議責保人隔屬遠方派分該縣而王君宮臻以爲有司各止徵收該管錢糧猶尚慮有遺負今若以關役徵木使而委諸州縣無論輸解不至難以考成卽於庫藏轉解於北關其爲煩費固當不少善哉斯今亦不必更議改絃也愚爲釐剔之法止照定額徵收按季催取記籍必清交納必核給票必審苛索必嚴則關役自不得爲奸而課額亦不致偶缺矣

本關便商牙行認納長單鈔銀每年增減不一約四

百餘兩

本關七務稅銀每年儘收儘解本關頒發循環二簿

循去環來印給三連合縫由單繳本關查對一給

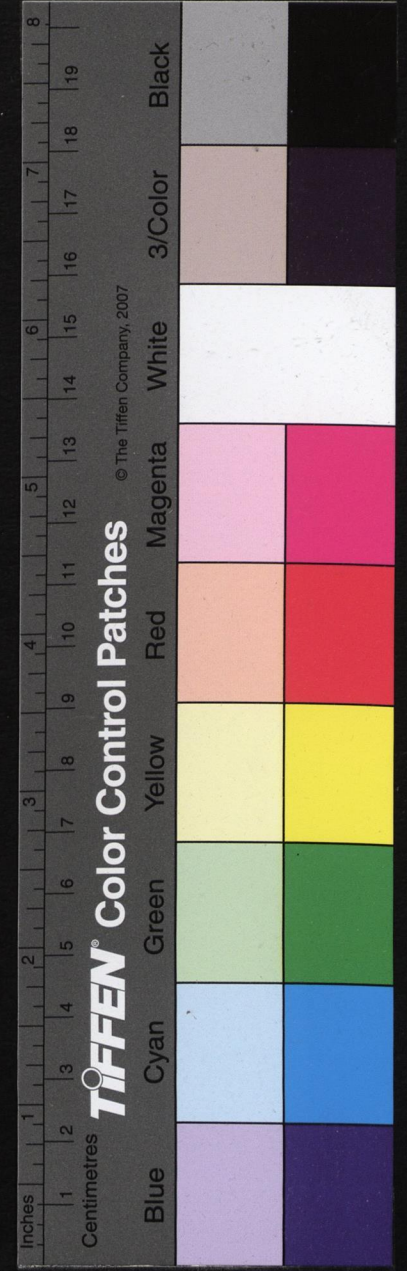
該商於經過地方照驗裁繳一給商人收照其中縫

裁繳不許本務自裁以杜弊竇每五日各務呈報收

銀數目務書赴內櫃交納

杭州通衢四達往往奸商地棍偷走包送陸續搬運

本關差役巡查每五日於各口址查驗往來貨物如遇奸商偷走僻路或以多報少以紙報廳並貨票不





同者卽刻呈送到關審明按律懲治苦經過士客齎帶禮物併小民無知偶犯與前項奸商地棍不同酌量發放七務六小關各地方有大起貨稅或包頭扳先人等積慣窩頓偷漏搬運等項卽刻稟送大關聽候訊實分別發落懲罰其罰稅俱赴內櫃交納以憑登簿給單

南關舊額

南關權事書本廠初立例取本色解淮安清江衛河一

提舉司造淺船成化十六年因解戶不便部議奏解

折銀本年解四千兩十七年解五千五百兩十八年

至二十一年各解七千兩弘治元年解九千五百兩

二年至十三年俱解一萬八百七十兩十四年起每

年俱解一萬四千四百四十兩遂爲常數

嘉靖四年爲營建宮殿將本年及三

年及三

年該給清江衛河二提舉司料銀并板枋餘銀俱差

官解部以濟大工支用自六年後仍給二提舉司其

板枋餘銀部題爲供應器皿坐派本廠每年折解杉

板料銀四千七百八十二兩五錢俱以餘銀解部十

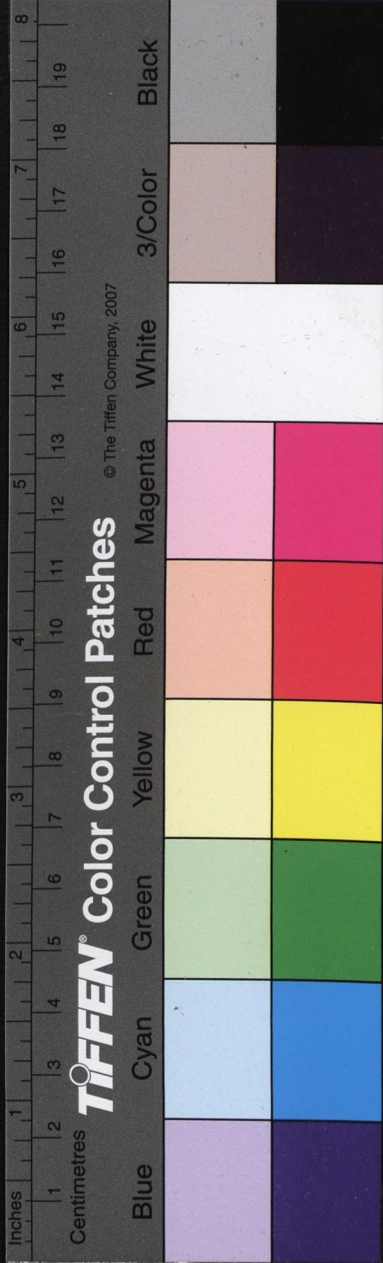
年部題加派一件查催拖欠料銀內開供應家伙急

缺物料及備用冠頂等銀一千二百四十兩七錢九

分六釐七毫又一件急用物料造辦家伙以備鋪設

銀二萬七千三百六十兩每年俱以餘銀解部至四

十四年補完因交代過期二提舉司銀漸有積欠本





東作海江... 卷八十一... 五

年議定解清江衛河二提舉司正額一萬四千四百  
四十兩以每年十二月每月三十日扣算每日該銀  
四十兩一錢一分一釐一毫為正額有剩悉為餘銀  
四十五年餘銀題留浙江布政司奏給織造緞疋隆  
慶元年餘銀仍盡數照舊解部又議定照日扣算仍  
逐年清結不得踰年過月自隆慶二年正月初一日  
為始至十二月終數足前數類貯府庫聽解外日剩  
及閏月俱為餘銀解部以給器皿廠及補工需萬曆  
二十七年差內監劉成徵一應課稅因及權木本廠  
主事王在晉議得稅十分抽一較之別稅百取其  
一者大相逕庭若增一稅監木商必至竄去定額必  
至不敷力持者久之本關得免橫抽

國朝稅額

大清會典南權抽分歲額稅銀二萬二千八百兩順治十

五年增銀一千二百兩康熙二十五年增銀二千五

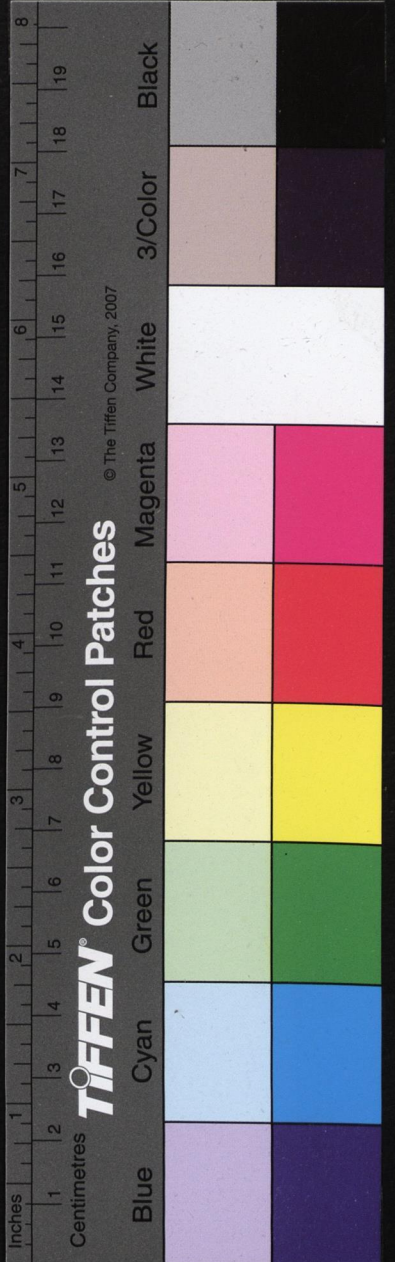
百七十二兩共額銀二萬六千五百七十二兩

今額三萬二百四十七兩五錢每年額留織造銀四千七百八十二兩

五錢額解淮安造漕船銀一萬四千四百四十兩額

解銅觔銀七千三百四十九兩

本關解部銅觔節省水脚銀三千六百七十五兩





本關解司杉板料銀四千七百八十二兩五錢

本關稅銀歷任監督係年滿自行解部至康熙五十

五年間以巡撫兼理題明稅銀存貯司庫俟有解餉

便員搭解其解部水脚銀額定每兩一分

本關解部隨平銀向例每兩六釐六毫六絲雍正二

年正月奉文改為飯費隨正額解部每兩銀一分五

釐

康熙六十年十二月內尚書孫渣齊等議定南新關

除正額錢糧外每年加增贏餘銀六千兩雍正二年

四月奉文酌減

恩詔事議准加增銀兩盡行裁去如有贏餘另行據實奏

報

本關解部添兌銀兩雍正三年三月內巡撫酌定每

兩銀三分

每年解翰林院幫帖庶吉士俸銀三十兩

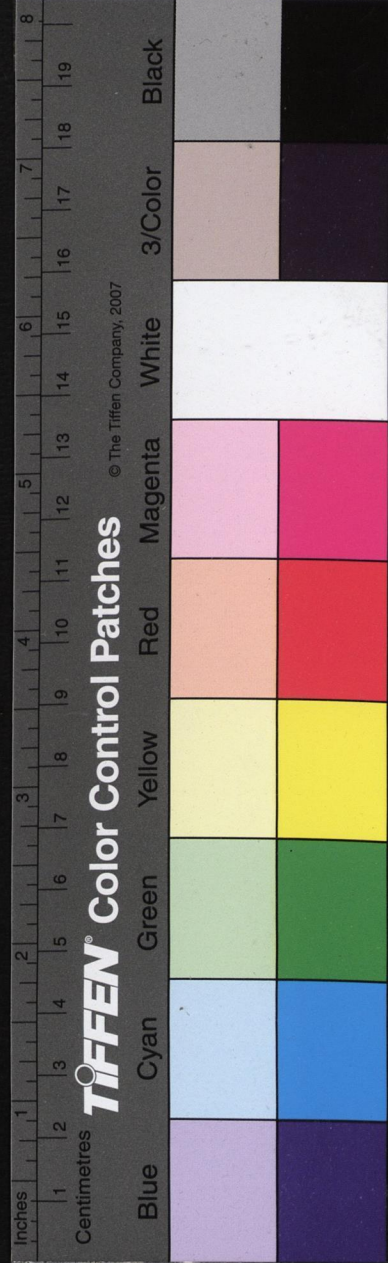
每年請領部科親填冊檔給發銀一百五十兩

每年期滿考核批差吏書齋奏及部科各項公費銀

六百兩又每年給發冊書攢造奏銷冊籍費銀五十

兩又包箱紙張工費銀一十二兩

每年解司牙稅銀一百五十兩





每年給吏書節賞銀二百兩  
每月給發吏書心紅紙劄銀一十兩

每月給發吏書工食銀八錢  
各府屬木牙領關帖輪稅每名納銀六錢加二耗一  
年約收銀二百六七十兩不等除解司一百五十外  
餘銀同季稅羨餘補入正關額稅  
各舖戶認納季稅每名每季完稅三四錢不等加二  
耗一年約收銀八九十兩不等

諸浦小販每年認完稅銀一十六兩加二耗

每兩取用二分七釐以七釐繳官名爲葦辦一年約  
收銀六七百兩不等以供請領奏銷冊檔並給發心  
紅紙劄及吏書節賞等費仍設正關交易簿一本續  
報交易簿一本飭着牙行將交易木植字號銀數登  
填繳查

本關設立擺塘簿凡商人木植擺塘着令牙行查明  
清數登填簿內俟裝清排甲赴關抽分對同銷號仍  
置循環簿二扇挨填總數每五日起署倒換如有以  
多報少隱匿朦朧卽行查究

本關抽分後該保頭將某商應完稅銀若干登記親

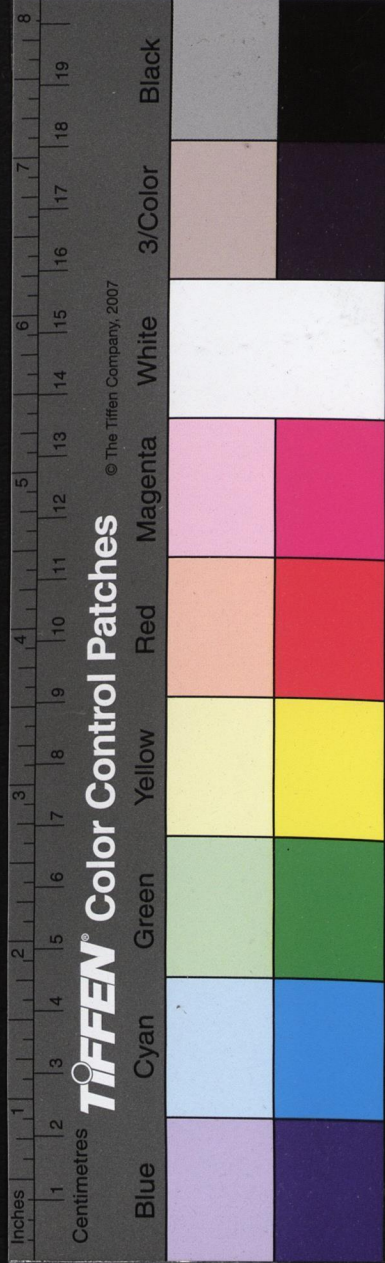




填簿內值日包簿將本日抽分若干號開具總單交該書填入循環簿一併送閱仍設坐簿俟完納錢糧一併銷號其抽分過木植仍留壩上俟商人完納錢糧發串票方許過壩若商人木植在城及城隅發賣不必過壩者向例統限一月內完稅今改十日差追本關分設十小口每月掣差委役給發鴛鴦票往口協同內使關總巡查稅務凡有大起竹木仍令民人報單差役查估若零星小販差役卽填票收稅美政北新觀音板橋糶古蕩六關五日一回稅數良畎安溪漁臨富新四關半月一回稅數

漁臨關遠隔江表最爲緊要恐有奸販串同委總隱匿偷漏應委幹辦內使嚴加稽察

美政關亦屬緊要除零星版片毛木圍圓六七寸以下者准照例在口填給小票若毛木八九寸以上者攏塘商販赴關報單隨差內使執板印協同板行人赴美政關抽驗卽將板印封繳仍于正關量箴科稅安溪關遇春水充足則竹貨盛行應不時差查以免偷漏所有呈報方箴卽差竹廠行人查驗量明丈尺科稅毋許花竹填心以虧額課





西涵盤竹街瓶窰化灣關係產竹之所例設循環簿  
二扇給發開夫竹行人在地巡查凡遇竹貨經過查  
明報數并往某口抽分登簿內半月送署倒換以憑  
查核

海關稅額

國朝創設海關歲額稅銀三萬一千九百五十二兩四錢  
三分八絲

本關正額樑頭貨稅銀三萬二千三十兩六錢二分  
外增長江稅銀一百二十七兩六錢一釐八絲又加  
徵絲稅銀五十二兩二錢舊額四十八兩二錢四分通共稅銀三

萬二千二百一十四兩四錢三分八絲內除動支各役

工食銀二百五十八兩實銀淨銀三萬一千九百五

十二兩四錢三分八絲每季解貯藩庫

本關派解銅餉水腳銀三千七百五十兩

康熙六十年十二月內尚書孫渣齊等議定浙海關

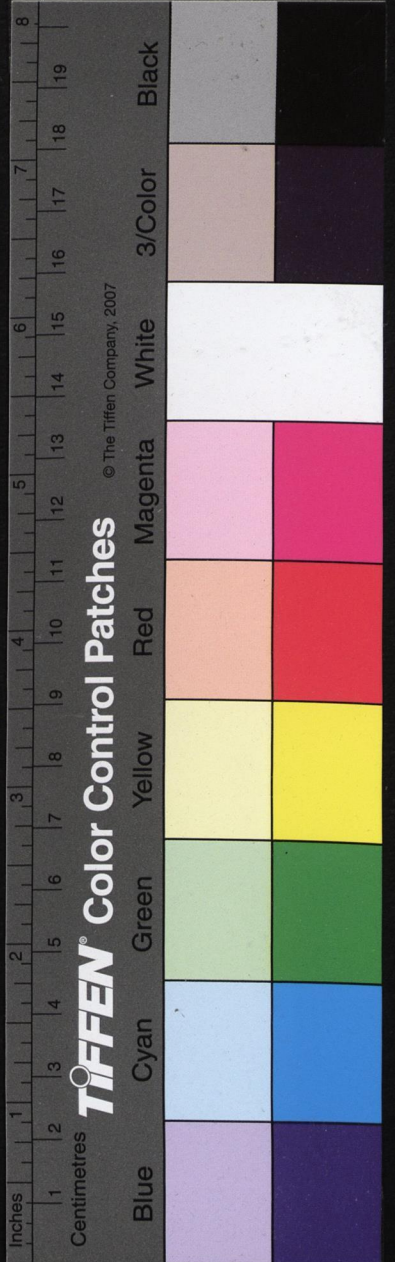
除正額錢糧外每年加增銀一萬兩雍正二年四月

戶部為欽奉

恩詔事議准加增銀盡行裁去酌每年應徵額稅銀兩照

數完解如有贏餘另行據實奏報

謹按海關初設歲無定額後洋船日增樑頭貨稅  
等項額定三萬二千餘兩酌年贏餘無多雍正六年





護理關務台州府知府江心  
銀五萬四千餘兩七年至  
實徵贏餘銀五萬九千六  
風清梯航雲集從未有如  
切之盛者也

額設紅毛貨稅銀一萬兩  
惟關徵收解司充餉

貿易增課始末按紅毛即  
人有黑白二種白貴黑賤  
土呼為紅毛又呼為鬼子  
用皆取給焉自英圭黎至  
半年餘船式夾板頭尖尾  
中國殊雖逆風亦可載駛  
層船底夾幫雙板塗灌松  
風浪往來於廣東澳門福  
者地方文武官不敢擅留  
具題謂初設海關時定海  
商船出洋回洋出入鎮海  
票候潮守風又蛟門虎門  
番船至此往往回帆而土  
萬餘兩部議移關定海

領建造仍令駐劄寧波差役前往收稅三十五年監  
督李雯復題請移關鎮海縣照閩省設關廈門粵省  
設關舉門之例設紅毛館一座外國商船必聞風而  
至部議移關殊毀成功設館恐糜正帑俱未准行三  
十七年監督張聖詔題定海縣門寬廣水勢平緩堪  
容外國大船可通各省貿易海關要區無過於此自  
願設法捐造衙署一所往來巡視以就商船之便另  
設紅毛館安署紅毛夾板大船人眾可增稅一萬餘  
兩府城塵市仍聽客商貿易不致毀壞部議覆允奉  
旨依議欽遵康熙三十九年六月到有紅毛船二隻船主  
一名未氏羅夫一名未里氏又八月到盧咖喇船  
一隻九月到飛立氏船一隻一時稱為盛事云

雍正元年八月初二日欽奉

上諭國家之設關稅所以通商而非以累商所以便民而

非以病民也朕撫馭寰區加惠黎庶惟恐民隱不能上

達近聞權關者往往寄耳目於胥役不實驗客貨之多

達近聞權關者往往寄耳目於胥役不實驗客貨之多

達近聞權關者往往寄耳目於胥役不實驗客貨之多

達近聞權關者往往寄耳目於胥役不實驗客貨之多

達近聞權關者往往寄耳目於胥役不實驗客貨之多

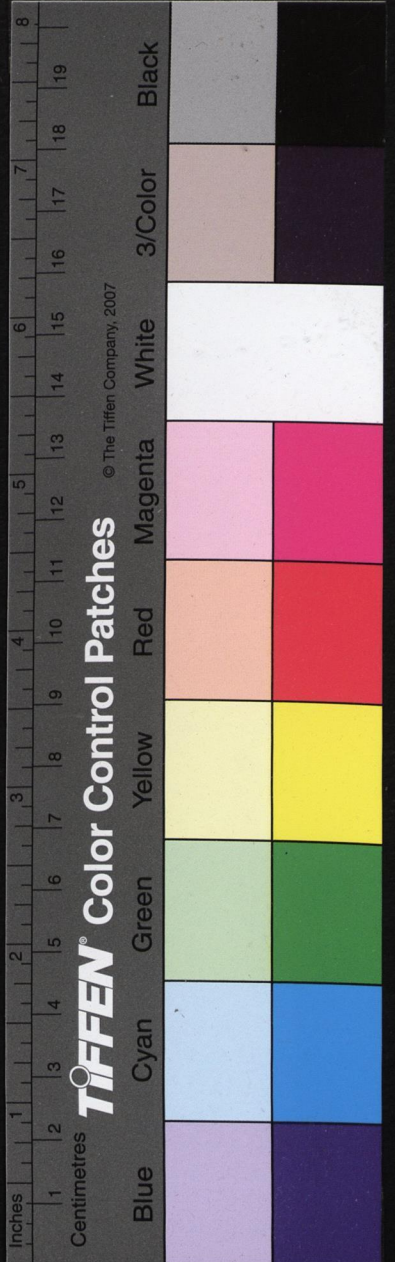
達近聞權關者往往寄耳目於胥役不實驗客貨之多

達近聞權關者往往寄耳目於胥役不實驗客貨之多

達近聞權關者往往寄耳目於胥役不實驗客貨之多

達近聞權關者往往寄耳目於胥役不實驗客貨之多

達近聞權關者往往寄耳目於胥役不實驗客貨之多





寡而止憑胥役之報單胥役於中未免高下其手任意勒索飽其欲者雖貨多稅重而朦蔽不報者有之或從輕重報者有之不遂其欲雖貨少稅輕而停滯關口至數日不得過是以國家之額稅聽猾吏之浸漁以小民之脂膏飽奸胥之谿壑司其事者竟若罔聞知乎又聞放關或有一日止一次者江濤險急河路窄隘停舟候關於商民亦甚不便嗣後權關者務須秉公實心查驗過關船隻隨到隨查應報稅者納稅卽放不得任胥役作弊勒索阻滯以副朕通商便民之意至於崇文門收稅及分派各處查稅之人亦有多方勒索分外苛求之弊京師爲四方輻湊之地行李絡繹豈宜苛刻滋擾監督尤當不時稽察杜絕弊端爾等若不遵諭旨經朕訪聞定從重治罪特諭

雍正二年十一月初四日

上諭各省兼管關稅之巡撫凡商賈貿易之人往來關津宜加恩恤故將關差歸併巡撫以巡撫爲封疆大吏必能仰承德意加惠商旅也但各關俱有遠處口岸所委看管之家人賢愚不一難免額外苛求及勒取飯錢等弊稍不如意則縛送有司有司碍巡撫之面徇情枉法則商民無所控訴矣嗣後着將應上稅課之貨物遵照





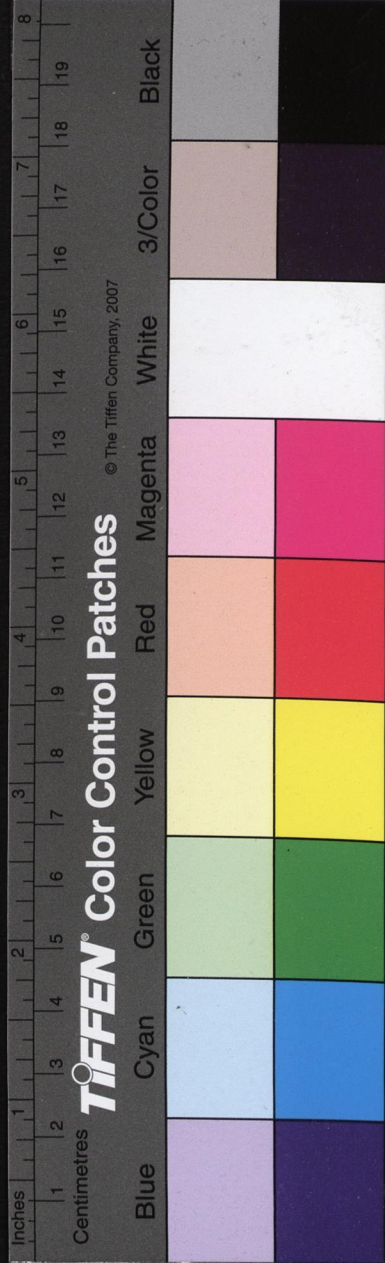
則例逐件刊刻詳單印刷多張各貨店俱給一紙使眾人知悉其關上所有刊刻則例之木榜務令豎立街市使人人共見不得藏匿屋內或用他紙掩蓋以便高下其手任意苛索立法如此自能剔除弊端但爾等受朕委任之重尤當仰體朕心遴選誠實可信之人以任稽查之責必期商民有益方為稱職特諭

雍正七年二月二十三日欽奉

上諭各關開放船隻之處向例有部頒號簿以便稽查茲聞各關另設私簿徵收惟於報部之時始將號簿換日真恐其意以水路船隻往來多寡不齊若據實填報則不能逐日有徵收之數目恐干駁查是以設法勾派填造如此則簿內全非實在數目與商船過稅串票毫不相符殊非政體且凡事據實則可以無弊作偽則弊實叢生今既任意勾派填造則號簿亦為虛設矣嗣後各關於部頒號簿務須據實填寫如無船隻過稅之日亦即注明不得仍蹈前轍如敢故違定行嚴加議處該部亦不得混行指駁致滋弊端特諭

雍正七年四月戶部為遵

旨查議事議覆浙江總督管巡撫事李衛題稱浙省南北海三關向照舊例徵稅其間有與部頒則例不符之





處皆歷來通商寬恤相沿已久茲准部行令將現行徵收則例徹底清查據實陳奏查核後將條例頒發各關刊榜曉示永爲定例行據各關造送清冊并聲明北關則例糧食向來止徵船料所有嘉湖二府解省南糧并民間進關完納漕糧以及租米等項原非商販其船料一概免徵又濮院王庄紬因閩粵江右各省商人凡屬大起恐其航海越渡故特寬減以示招徠其本省店舖以及零星攜帶者皆照紡紬一例徵輸又比則科稅而有加倍者以貨本稍貴之故恐日久弊混可否將比例免其加倍止照正數徵收理合請

旨勅部查核議覆行知將條例頒發刊榜曉示等因查浙省南關現在徵收各項則例北關現行減例並貨物比例及海關各口徵收稅銀事宜原刊估單則例據該督李衛造冊題明<sub>臣</sub>部逐欸較對原頒則例與現行比例均屬平允果無寬減市恩亦無濫加病商應行該督轉飭管關各員將則例比例均刊木榜豎立關前務使衆商共曉咸遵按則徵收著爲定例至北關糧食止徵船料嘉湖兩府南糧并民間完納漕糧租米等項原非商販其船料一概免徵濮院王庄紬



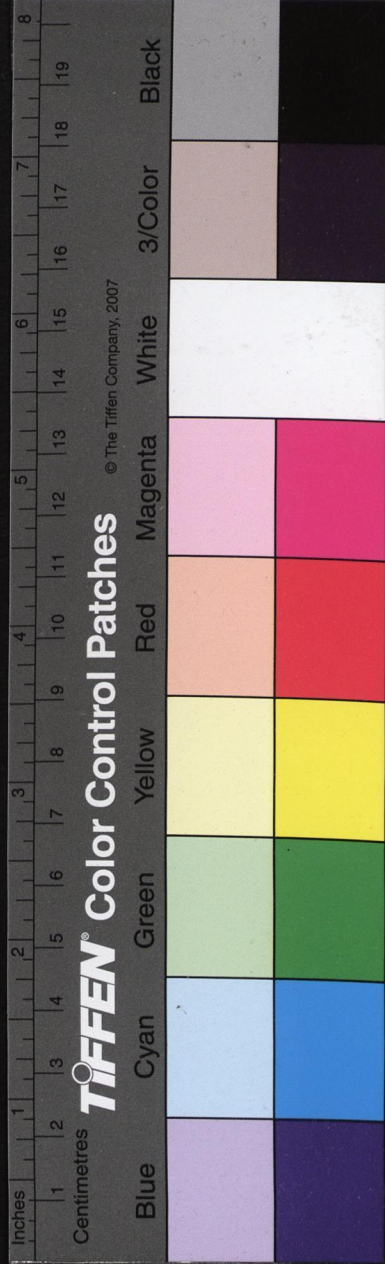


既經寬減所有零星攜帶照紡紬一例徵輸又比則科稅而有加倍未免輕重不均亦應如所請免其加倍止照正數徵收一併刊載例內遵行庶奸蠹無侵漁朦蔽之弊而商民永沐均平之惠矣奉

旨依議

雍正十三年十一月戶部為請除權關吏役之積弊以便商旅事內閣交出總理事務王大臣等議覆詹事府少詹事許王猷奏稱各關刊刻木榜奉行不實間有未曾設立者亦有書寫小字懸之僻處者往來商賈無處覓看胥役因得額外多取請

勅令各關監督務須遵照設立并大書立於關口使商賈一見了然等語查各關應納稅課例應刊刻木榜大書設立關口使商賈一目了然吏胥無從額外苛索立法原為周密乃監督與吏書皆惡其害已奉行不實或竟不設立或書小字暗置僻處均屬不合應照所奏交部通行各關嗣後務須遵照設立并大書榜示違者該督撫即行題叅治罪又據奏稱各關巡役每於商賈未行納稅之時先索飯錢少不滿欲即故意留難水次則波濤驚險陸路則風雨暴露商賈苦於守候任其勒捐請





勅行嚴禁等語查商賈未行納稅之前胥吏先百般苛索  
係實有之事應照所奏交部通行嚴禁違者巡役計  
贓論罪監督一併處分其往來行客及肩挑步擔不  
應納稅者聽其竟過不得借端需索又奏稱近關前  
後數里之內多設巡役櫛比搜求或以驗票爲名或  
以查檢漏稅爲辭需索飯錢阻滯行旅應請令  
勅令嗣後除岔路小口仍准巡查外其近關前後巡役悉  
行撤除以息煩擾等語查商賈載貨至關既經照例  
上稅原不必數番查驗若於前後數里之內多設巡  
役自必重重苛索應照所奏交該部通行各關除岔  
路小口准設巡查外其近關前後濫設之巡役悉行  
錢撤除違者叅劾治罪又奏稱巡撫以家人爲耳目每  
派往關口意在覺察而不肖屬員朋比奸猾胥役倚  
爲護符藉勢勒索橫作威福請制厥後錢鈔並行而  
勅令督撫專任屬員以時覺察不得叅雜家人致滋弊竇  
國朝等語查各省督撫兼管關口原令慎選屬員經營而  
委員之外又派家人者蓋以屬員或未深信故復令  
家人巡查應聽各該督撫照舊派遣但毋得縱容生  
事滋弊其所委管關之員仍行不時查察毋得任其  
苛索侵漁可也奉





旨依議

傳慈神其垂慈習關去員以符不律查察每縣其  
 隸入巡查觀縣各差督縣照舊新數以冊冊錄容主  
 應員核核其案及香蓋以圖員其未察論並鄭命  
 罷職查各省督縣兼管關比限令與數員其監管而  
 使令督縣轉給員以律律察不許察縣案人矯滋與實  
 勅令以嚴除蘇轉律察以律律察其近關前後巡役悉  
 派巡關以意查覺察而本省圖員其以圖員其  
 並和嚴查察其案及香蓋以圖員其未察論並鄭命  
 罷職查各省督縣兼管關比限令與數員其監管而  
 使令督縣轉給員以律律察不許察縣案人矯滋與實  
 勅令以嚴除蘇轉律察以律律察其近關前後巡役悉  
 派巡關以意查覺察而本省圖員其以圖員其

錢法

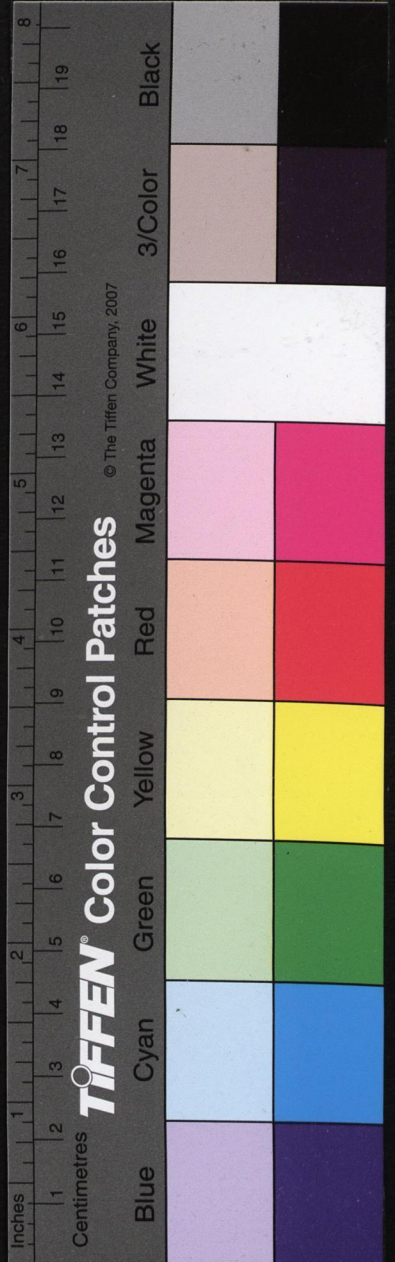
自句踐冶銅於越浙省鑄錢於是乎始唐宋以來臨  
 安湖睦諸州置監設官具有條制厥後錢鈔並行而  
 歷久滋弊

國朝因時制宜設局鼓鑄採前人不惜銅不愛工之說模  
 范既精而又申嚴私鑄銷毀之禁利民足用可為萬  
 世法矣志錢法

尚書禹貢揚州厥貢惟金三品

孔安國傳金銀銅也

漢書食貨志太公為周立九府圜法黃金方寸而重一





旨依議

傳茲科其重奏督關委員以符不詳查察每縣其  
 隸入巡查觀縣各差督縣照舊新數以冊冊錄容主  
 應員核核其案及香蓋以圖員其未察論並鄭命  
 罷職查各省督辦兼管關比限令與數員其監管而  
 陳介督辦禮部員以律律案不詳察縣案人焉滋實  
 勅令該督辦該員以律律案不詳察縣案人焉滋實  
 派赴關以意查覺其案不詳察縣案人焉滋實  
 並細嚴查該員其案不詳察縣案人焉滋實  
 勅修浙江通志卷八十一

錢法

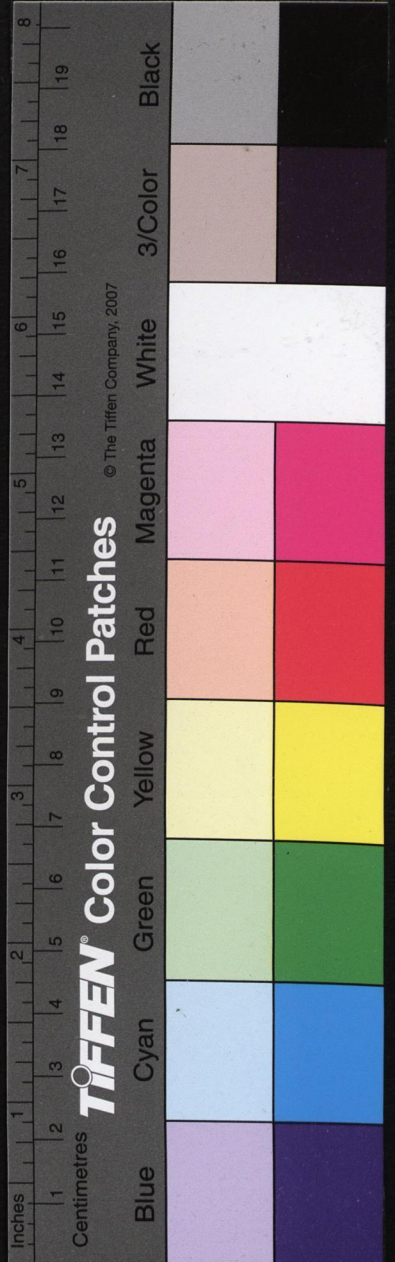
自句踐冶銅於越浙省鑄錢於是乎始唐宋以來臨  
 安湖睦諸州置監設官具有條制厥後錢鈔並行而  
 歷久滋弊

國朝因時制宜設局鼓鑄採前人不惜銅不愛工之說模  
 范既精而又申嚴私鑄銷毀之禁利民足用可為萬  
 世法矣志錢法

尚書禹貢揚州厥貢惟金三品

孔安國傳金銀銅也

漢書食貨志太公為周立九府圜法黃金方寸而重一





斤錢園函方

注外圓而內孔方

輕重以銖

注金以斤為名故錢以銖為重也

貨寶於金利於刀流於泉

大學衍義補謂之泉者言其形如泉文古錢其形即

篆泉文也後人代以錢字古者寶龜而貨貝至太公立九府圜法始用錢代貝或曰泉或曰布布取宣布

之意泉取流行之意其實則一而已後世之錢其形質外圓內方始此

謹按貨幣之設有二珠玉為上幣黃金為中幣刀布為下幣刀布古錢之別名也通鑑綱目云黃帝作貨

幣路史云軒轅氏伐山取銅以為刀貨是黃帝時業已鑄銅為幣而世遠難稽班固漢志云凡貨金錢布

帛為用夏殷以來其詳靡記然則夏殷不過鑄金為幣而鑄錢之始當自太公為周立九府圜法也

越絕書姑中山者越銅官之山也越人謂之銅姑瀆六

山者句踐鑄銅鑄銅不爍埋之東坂

水經注楊亭東有銅牛山山有銅穴三十許丈穴中有

大樹神廟山上有冶官山北湖下有練塘里吳越春

秋云句踐冶銅錫之處采炭於南山故其間有炭瀆

句踐臣吳王封句踐於越百里之地東至炭瀆是也

史記平準書漢興為秦錢重難用更令民鑄錢

漢書食貨志鑄

榆莢錢注莢錢重三銖文為漢興通典高后二年行八銖六年行五分錢注徑五分所謂莢錢

至孝

文時莢錢益多輕乃更鑄四銖錢其文為半兩令民

縱得自鑄錢故吳諸侯也以卬山鑄錢富埒天子錢

布天下而鑄錢之禁生焉

鹽鐵論文帝時縱民得鑄錢吳王擅鄣海澤錢布天

下故有鑄錢之禁

西京雜記文帝時吳王亦有銅山鑄錢故有吳錢微重

