

曲阜林廟展謁記

朱汝珍署籤



地814
9274
部二

13761

360
441

甲戌仲秋

曲阜林廟展謁記

楊雪立題



曲阜林廟展謁記

韻古樓叢書第五種

至聖先師孔子像

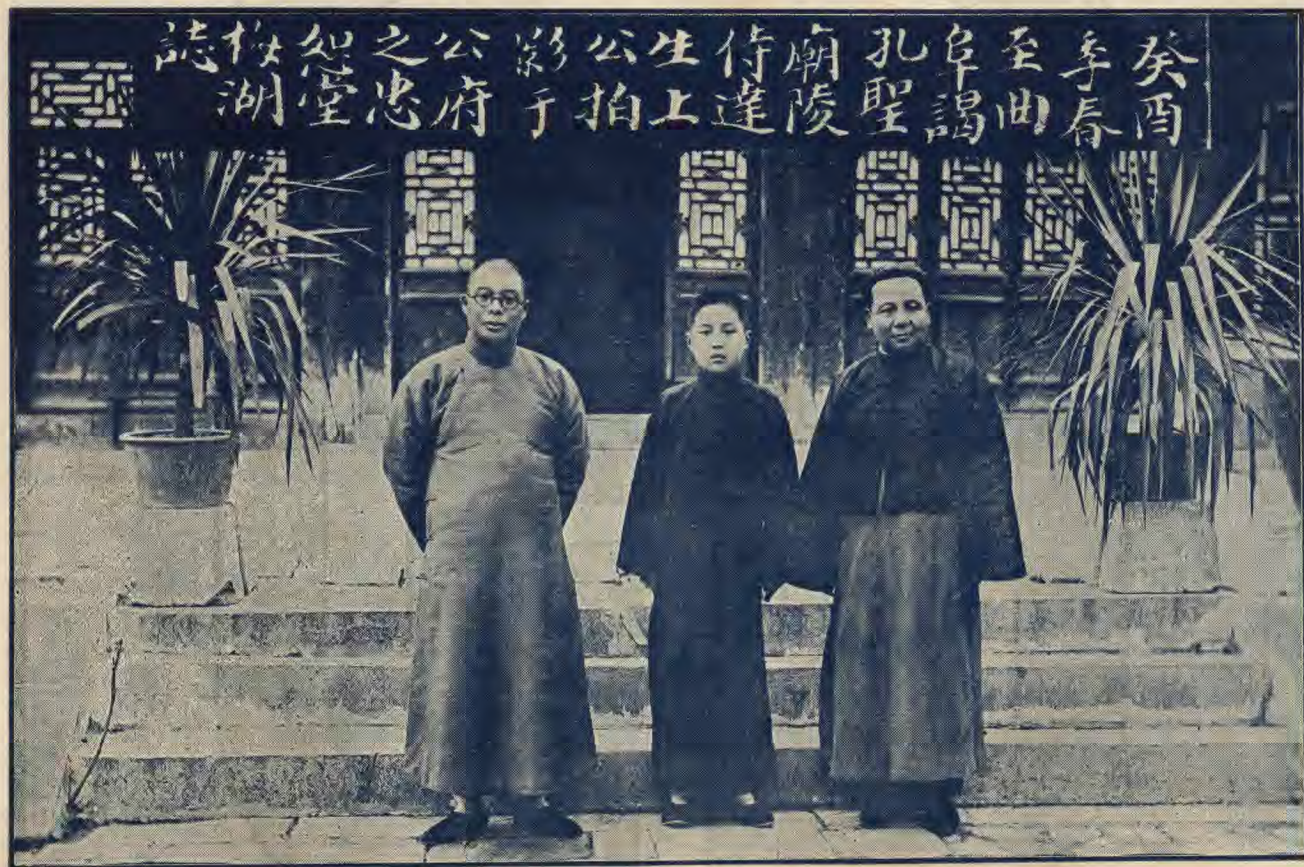


至聖先師孔子之陵



聖府執事
孔蓮舫

著者
陳梅湖



十七代衍聖公

孔蓮舫

孔達生

陳梅湖



著者陳梅湖

曲阜林廟展謁記序

曩讀孫文定公南遊記所言孔林孔廟事蓋略近陳君梅湖出其所著曲阜林廟展謁記見示叙述周至歷代祀典之隆替聖裔封號之承襲考據亦極詳不惟使讀者如身其境且可藉爲考古助焉蓋孫記爲南遊作自出都門登岱宗陟衡嶽越洞庭浮沅湘流覽西湖金華之勝而消夏於桂林有見則書曲阜林廟不過順道一遊耳值衍聖公入覲不獲觀其車服禮器故語焉不詳陳君專爲謁林廟來且承聖公禮待引導有人故纖微悉錄其規模巍煥有爲文定所不及見者文定南遊當康熙辛丑歲距今甲戌二百一十有四年矣經雍乾數朝之修葺址益拓廟貌益壯不能以前記例也抑觀陳君所記有足發人陵谷滄桑之感者記稱孔庭耆老言鼎革後公祿弗逮大學院長蔡元培議沒收孔庭祀田幸有有力者爭之事得寢否則聖祀絕宗子餒矣嗚呼蔡氏其真有此議耶抑傳之者之妄也共和肇造之初國會有欲鬻孔林樹木濟國用者辯帥張勳派兵駐守曰有損孔

曲阜林廟展謁記

鄭序

韻古樓叢書第五種

林一草一木者格殺之議賴以不行予亦以爲所傳非真也夫生財自有大道何至用人賣上林苑馬糞故事以塵汚青史哉昔十字軍之役歐洲列邦犧牲民命數百萬戰禍垂百餘年最終勝利不過到耶路撒冷耶蘇墓前一展拜耳今科學發達有識者皆知新舊約之非然卒無人焉誦言廢之者國教所關不敢犯天下之大不韙故也中國自漢武帝尊崇儒術定孔學爲國教二千年於此矣雖經五胡十國之亂取義成仁之士相望史冊終不至用夷變夏率天下而爲毒蛇猛獸者豈非教澤入人深而名分維護之力固哉蔡氏遜清詞臣迭長民國教部大學院沐浴詩書之化久矣縱不能恢弘聖道挽回澆薄人心奈何爲此拔本塞源之計智識反出目不知書之武人下耶吾故以爲傳者之妄也陳君足跡遍天下北極幽燕南抵老撾柔佛所至探其勝蹟誌其風土著書盈篋而尤於此記有功聖教鉅也欲知歷代祀典之隆替林廟莊嚴之情狀者盍以此爲夜遊之燭南鍼之導也夫甲戌孟秋之月普寧鄭國藩曉屏甫序於似園之仰止軒

曲阜林廟展謁記序

陳子梅湖以其曲阜林廟展謁記索序余惟陳子少涉滄溟歷南洋諸島壯復從事仕宦飽經世變而能不廢筆墨詩文逐年月以俱進可喜也是編爲其癸酉年賦閒專誠謁聖地之作叙情述事委曲詳盡憤時嫉俗雜以詼諧閱之津津忘倦嗟夫聖道廢久矣國人之不知尊聖於今日爲甚陳子是編出使閱者讀其書而思遊其地遊其地因仰其人而追其道是則此書之有補於世也已甲戌孟秋大埔溫廷敬序

曲阜林廟展謁記

溫序

韻古樓叢書第五種

自序

余性嗜遊自卯已然于先民遺宅故壘尤喜訪求每當登眺憑弔頓覺身在塵外神與古會悠然自樂世事都忘時復于悠然自樂中更起無限悲涼蓋情之所發無能自己也久而成癖興之所至輒廢讀冒險往師戒友規終弗之聽羣目爲放浪而余實得真趣方舞象一郡之山川勝蹟已探討殆遍自是齒日長興日增而志亦日壯矣甲辰歲適赤土國嗣督僑學職方語文居久漸習乃西湖紅坡娃河經力撫里滑蘭抵那空氏貪馬叻桴村水市鱷窟燕巖煙嵐溟渤炎荒奇境作木暹西部遊記僑戈辣蹤跡所暨東臨東埔寨西極緬境北履老搗穴處巢居風猶太古文身椎髻戲尙拔河作麟城風土志己未暹廷頒苛例縛束華校代表僑衆晉京覲陳時三海未與民同樂元首優禮遠人特派大禮官黃君錫臣陪遊太液冰融上林花落白頭宮監咽談開天作故苑鵲聲記新秋赴昌平謁明十三陵一鞭疲馬幾疊荒山寢殿幽宮晝眠鼯鼠西風陵樹慟哭寧人作天壽謁陵記出

曲阜林廟展謁記

自序

韻古樓叢書第五種

軍都關登八達嶺紅葉黃雲飛沙黯黯笳聲雁影征馬蕭蕭作關山鴻印記庚申初春遊武林天竺峯巔餐雪潤肺放鶴亭畔嚼梅點心追懷先德深慚不肖作武林遊草癸亥寓建業探勝小倉山七塚排連六姬長伴夕陽一角仍照桃花作隨園遺蹟記乙丑夏至潯陽上匡廬宿白鹿洞茂草虛堂籠燈捫碣清宵流水如聞絃歌作鹿洞一宿記栗里訪靖節居栗樹嶺式元公墓老樹荒村祗餘醉石守塋賢裔猶種蓮花作柴桑陶居周墓記溯江至鄂展先漢大義帝陵曠代英雄碑表漢族鄱陽一矢景命祚朱作鵠山霜露記丙寅南航星加坡歷柔佛馬六甲芙蓉雪蘭莪霹靂庇能布厘士吉礁諸部落亞歐縮轂六洲互市客卿執命羣酋酣處作馬來亞遊記丁卯遊雲間尋機雲玄宰故蹟萋萋長谷黃犬誰呼瘴瘴雲孫拓碑易米作華亭訪陸董祠宅記戊辰館瓊臺于郡西郊下田邨濱涯五龍池訪謁丘文莊海忠介二公里墓遺像簪笏奇甸精英思陵殉國忠坊滴血作海南丘海二公里墓記秋赴潤州渡江遊廣陵瞻歐文忠像于平山堂展史忠正墓于梅花嶺蟬

哀天子岡屬醉翁夕照松楸傷看弓劍作邗溝薄遊記庚午至曲江禮文獻祠登風采樓
開元勳業元祐壯猷盧武芙蓉流風宛在作曲江張祠余樓瞻禮記過曹溪參南華寺瞻
六祖愍山丹田三禪師遺蛻袈裟佛影亞仙護法不生不滅錄著傳燈作南華隨喜記于
役蒼梧登雲蓋山探金鷄巖峭壁中有石穴深不可測傳舜陵在焉重華野死九嶷茫茫
環佩聲消淚竹蒼蒼作舜陵考赴戎城迂道高望村尋明端皇帝陵毓英延祚中興莫覩
亂草叢茅誰薦麥飯作江村尋陵記秋遊端州躋七星岩入鼎湖山玉屏花挂水月僧空
龍髯莫攀天湖志痛作星岩鼎湖攬秀記辛未旅澄邁搜索幽奇徵訪文獻風俗質樸水
木清華作苟中小志總三十餘年所歷度荒嶽陟巔危數遭墮馬覆舟傾車翻象之險然
所見如鄉先正李景齡蕭同野李二何羅庸庵諸先生題詠碑周子愛蓮韓雍遇仙諸石
刻隆武元年建橋碑知吾郡當電光石火中猶有營造永曆丙辰同歸所碑知康熙十五
年吾邑仍有奉明正朔青龍橋碑知宣大邊關道里形勝詳于翁襄敏之圖說王承恩墓

曲阜林廟展謁記

自序

韻古樓叢書第五種

碣揭總督天下援兵稽察京營戎政知烈閹當年曾拜統監兵戎大命他若張文獻之銅
像丘文莊之檀像董文敏之四顧塑像昌敦部之宣撫司印氏薩棘之鐵線橋匹邁之半
沒土中紅石寺皆世人鮮所見簡篇鮮所載至于山川之奇觀風俗之詭異夥難殫述得
此奇祕真趣故視勞爲逸視險爲夷遇豺虎滿山暴客伏路亦不之怯此無他意志戰勝
環境也顧所踐履記者十之四不記者十之六其所記稿疊被兵盜水火白魚巴蠃之厄
存者又不及其半雖知向所記存小有裨于職方掌故稍可以公諸世惟余本空薄復頗
經世變悲憤鬱伊心靈蔽碍偶有抒寫率膚淺不成文恐讀者誤余欲以文炫人則與余
意徑庭是以不敢付剞劂闕里爲孕聖之鄉中華文化發源地十數年間輪蹄六過魯境
卒以事牽未獲瞻仰癸酉春竭誠臨展始償宿願凡林廟興廢孔庭制度曲阜沿革聞見
所及採而錄之成曲阜林廟展謁記較前諸作加詳歸會表之報端蓋欲使尊聖者讀之
益有所興感叛聖者讀之冀速于反省庶少盡余弼教責今歲從茶陽溫經明丹銘後襄

輯通志丹翁兩詔余以斯記鋅版同事鳳城楊文學世澤亦數促之余荒落丹翁澤君知之稔既稔之而亟欲斯記之付梓以廣其傳者爲弼揚聖教計余文之陋殊未遑顧余敢不從讀斯記者幸略余文而體丹翁澤君之意焉
民國二十三年甲戌立秋日西寧山人饒平陳沅叙于鮎江之韻古樓

曲阜林廟展謁記

自序

韻古樓叢書第五種

曲阜林廟展謁記

饒平陳 沅梅湖著

西寧山人年來多病家居易數醫終未呈效嗣遭牽累益形委頓骯髒頑軀漸露嶙嶙傲骨癸酉春移療香爐峯麓刀針並施兼飲藥液逾月就痊厥神頗憊醫囑稍休養時扶短僮曳藤杖彙冠野服裹羊乎山巔水涘間造者彥尊宿探討儒釋奧義或訪逸民逋客談開天遺事興至雜以詼諧幾不知爲狂爲迂少絕塵點體日健適無何杏褪梅殘杜鵑初放感物傷懷陡覺鳥居促思耶路撒冷迦毗羅默伽諸城耶釋回徒衆跋涉而赴以一參禮爲榮余自命爲孔子徒闕里乃至聖誕降地未獲一臨寧毋憾耶故決乘暇往謁藉償宿願白諸家重遠博士極贊余行乃函囑家人措四百金作盤纏僅籌得百五不得已解漢珮售之始克成行珮得諸潯陽某舊家已十六年矣珍愛之品詎甘割去貂裘換酒人各有癖也臨行馳書預告北友三月十一午登海舶十四晨抵黃歇浦投逆旅休憩午

曲阜林廟展謁記

韻古樓叢書第五種

後分訪鄭雪耘柯子喬吳默庵家大覺无那頑僧諸寅友雪耘回籍未歸子喬關晚讌于東亞酒店寅兄翁子光亦同席相見極忻慰五年不來海上苔岑半多雲散一小變之說洵不虛也十五午默庵來晤門人諸暨張紫峯飛書抵余請赴蠡城遊蘭亭禹穴苧蘿諸勝並告于泉唐預約其姊夫周君子楓橋預囑其表弟屠君祇候迎送即日裁覆俟南歸往遊晚全大覺洋餐問笠澤施杏翁近狀知佳勝心竊喜焉十七早冒雨乘滬寧車赴下關轉津浦車北上車輪動時燈火滿浦鎮矣車中乘客甚稀因倭寇九邊漁陽鼙鼓震動燕京故上行車客鮮下行車客多懼兵燹也同車一客年可三十許局度夷雅袍履樸潔互通氏籍知魏姓文翰其名析津人留美法學博士曾爲法部參事要往歷下句當公務談吐搗謙無洋製太史氣味令人欽敬十八味爽抵徐州車停俟避下行車及隴海路客貨盤轉登瞭臺縱目四顧霜露未晞春山如醉燕子樓荒節度風邈昔日刼痕重來猶入眼底牢落征人感慨繫之七時車上行逾沙溝站將近臨城車中二洋人凭窗東望指遠

山咕嚕而談雖不可辨定係話當年孫美瑤寒夜迎車械邀外賓上抱犢山故事經鄒縣特別快車向不停站疾駛如電青林現城郭復露孟廟觚稜吾慕孟夫子目送而心嚮往之午到兗州停車添煤水轉貨客濟寧州支路由此起點兗距曲阜三十里前清爲府曲隸之民國府廢爲滋陽縣治于明爲魯王開藩地今則危塔斷橋頽闔敗堞藩府改爲玄觀卽路隅王孫已不可復見岳廟亦有秦檜夫婦鐵像亦明鑄明去南宋幾五百年檜何開罪於韓指揮爲之作俑鑄鐵于杭

杭州西湖岳墓鐵像爲明嘉靖間指揮韓某鑄竟乃效之檜與韓殆所謂結下五百年冤孽歟例諸今日檜像應易鐵爲銅戴金幘頭袞服九章前豎貞石表曰宋丞相御史中丞封建康郡王追贈申王秦忠獻王之像其妻應鳳髻花鈿蹙金霞帔領緞緣九翟重雉褱佩綬以符體制寒流湯湯塵沙黯黯西望山陽故郡仲宣何處倚道旁楊柳不禁發思古之幽情日晡達曲阜站站雖小有騾馬車小車塞衛候客賃乘站東有曲阜賓館建築一遵古式坊門阼階紅檐四垂棖栊施綵繪頗閎肆廣庭列植松楷驟

曲阜林廟展謁記

一一

韻古樓叢書第五種

見之幾疑爲祠廟闕里在曲阜城內距站東北十八里大道通焉惟無汽車余欲領略沿途景物以大車有檐帷顧盼不便乃賃小輦風沙撲面弗恤也道甚寬道旁盡麥畦霜苗初茁平野數十里似鋪碧綠氈氍間以新柳鬱金霞光盪澹便覺眼前生意滿不啻預爲余今日詠惟道無石鋪時當雨後高礪而低淖車行頗顛簸途人無老少韋布寬博狀現質魯少婦著紅綾襖袴小足繫綵帶墮馬髻插金銀簪上罩玄紗巾跨羸蹇或坐單輪木車控御者則爲男子雞車馬狗髻髻咸陽大道遇二洋人一男一女均著犢鼻褲僅掩大腿四分之一從一我國人爲挑楸榼至息疾走余好奇遮而詢之蓋午前往遊林廟要卽日趁下行車返滬道上行人咸注目于洋婦之臀腿裸腿遊林廟褻矣入一村籬落蕭疎槐柳棠梨中茅舍錯落間有瓦屋短巷小庭頗清潔村厖三數迎車昂吠一嫗揚蘆稈止之村盡處見土隄中闢小閘一水東南流石灰橋貫焉對岸一片砂磧旁隄茅店二小廟二高碑三下車就茅店市漿飲閱其碑知水爲泗水碑爲修隄葺廟立題名多孔姓姓之

上多冠以廩庠生字固不佳文亦欠妥廟壁上貼省縣文告新舊綴疊中有一誠諭一催科白話新標點署銜不鈐印創見也水闊十餘丈淺不可舟橋北深砂陷輪蹄徒步而過一龍首碑廣約三尺下端沒沙中捫之爲康熙間建橋碑以上截測之高可六尺已沒過半可知沙積之速考泗水源出泗水縣之陪尾山四泉並發彙爲一渠復納諸泉西北流出卞橋匯洙水而北入曲阜境又西流繞聖林後從西南至兗州城東黑風口分支入郡城東墉貫城西出逕平政橋入濟寧州界又西南流逕楊家壩沂水來會南入鄒縣逕許家村復入濟寧境又西南會白馬河由魯橋入運河據水經云泗水出魯卞縣北山西南逕魯縣又西過瑕邱澗水從東來注之又南過平陽高平方輿諸縣又屈東南過湖陸縣南洧涓水從東北來注之又南過沛縣折東逕山陽郡過彭城又東南過呂縣下邳而入于淮按此蓋泗之故道自黃河南徙泗不入淮久矣纔過沙灘見迎面一車導二武士駕車之馬白而壯行甚疾從八騎二騎衛車之左右一騎者著袍戴氈笠餘七騎警服背長

曲阜林廟展謁記

二

韻古樓叢書第五種

槍車青幟玄幘明窗垂絡雕飾軫輓車中人矍貌修髯意必顯者車過復前行驀覩古木挺秀繁蔭頗廣一古廟制甚崇戟門虛掩停輦進觀則神爲真武旁列諸天君或獍猛或文秀塑術極工甬道左右古碑成列丙舍厝樞幾滿陰惡之氣森森迫人正殿後有層樓乃從左便門出向冷巷轉進擬登樓觀究竟將及門遽聞嗥然聲一赤色巨葵撲出張口作齧人狀牙牙且鋏幾觸余領悸極而呼一僮奔出約十二齡短袍蔽膝開聲一叱葵雖停撲尙昂首前吠僮卽騰身跨葵背兩手抱葵項吠乃止問余何來答東粵陳某來瞻聖地轉問廟古遠人家小哥兒何獨居此僮答云此爲社學昨休假員生皆去僅咱與葵任留守耳肅余入時余心仍忐忑乃辭出廟右大道傍一黑石蟠螭碑乃明萬曆間魯王以派及樂陵府尹某修廟記讀之方知地爲奄墟考奄于殷爲侯國殷末其侯助紂爲虐入周至成王卽政之明年奄與淮夷又叛周公奉成王討滅之尙書多方篇王來自奄卽是地蓋成王自奄歸鎬京作多方以誥庶邦也若就地四週掘之定有宮城遺築及瓦銅古

器發見又奄里在魯城東門通志謂之商奄里另一地也復東北行約二里遙見林靄間金光閃爍射映斜陽異之再前行見林端鴟吻昂霄碧瓦煥彩意係至聖廟庭道傍村落漸密男婦作于野尙未息林疎處已隱隱見雉堞稍折北見高阜叢林廣可數里長垣繞之垣有數段係新甃者知爲聖林車經林東隅一渠橫路貫以石橋橋名普濟水由林牆開口流出橋北絲絲橋南已竭知水爲洙水泗涸洙湮道微之徵其在斯乎據闕里文獻考洙水源在城東北五里地名五泉莊西流入林東牆水關逕聖墓而出西牆水關又西流折而遶城西南入于沂以達泗按此非古洙水也考水經云洙水出泰山蓋縣臨樂山西南至卞縣入于泗而山東通志則辦之云蓋縣在沂水西北八十里距卞不下三百餘里重山疊嶂其道難通今洙水之源實在泗水東北關山關山乃費縣蒙山之麓費縣境有漢華縣故址意蓋字乃華字之訛又泗水縣志云泗源在南洙源在北其說爲得之又水經云洙水西南流逕卞城泗水亂流至魯縣東北又分爲二水水側有故城兩水之分

曲阜林廟展謁記

四

韻古樓叢書第五種

會也洙水西北流逕孔里是謂洙泗之間矣細繹水經注是漢時洙水逕卞縣故城北泗水逕其城南會合于卞城之西今則泗水北出卞橋卽與洙會蓋已在故卞城之東矣至洙水在卞城以北其流尙湯湯不匱而既合之後遂不復分所謂至魯縣東北又分爲二水逕孔里至高平入于泗者其故道久絕查乾隆八年至聖六十九代孫戶部廣西清吏司主事繼汾與其弟優貢生繼凍欲尋洙水經流古蹟至五泉莊北得古碑一有浚復洙河四大字無年月款識卽其地掘之得源泉混混然後知古人曾有修復之者而故道終不可得遂濬此泉以當之迨歲久仍就淤塞耳乃具畚鍤聚徒循舊迹而深浚之引逕聖林由沂以入於泗卽今之洙水也而古時故道終不可復識又考沂水發源于尼山之智源溪西北流逕縣城南又西流至兗州府城東入于泗按沂水有二此非水經所稱出蓋縣艾山之沂水蓋酈道元所謂出尼邱山西北流逕魯縣故城南北對稷門又西逕圓丘北又西右注沂水所謂浴乎沂者卽此水也過普濟橋趨東南行望東北隅翠栢凌空

從林南迤邐接城北間現飛樓崇坊狀極雄偉知爲聖林輦路車經恩榮坊坊高約六丈以白石構成分三門雲龍花鳥琢磨極精不二百武進曲城北門無甕城垣高約二丈餘甃以甄譙樓雉堞頗完整門內互街兩傍小商販就地上擺賣蔬肉什貨黃粉絲一項前所未見街頗廣無鋪石泥雜煤灰成褐色風微動塵沙卽飛揚汚物殆遍車馬往來頗稠門左紅牆半剝長約三十丈喬木高檐自內露出纔轉東街一朱坊高揭陋巷二字石欄繞戟門顏子廟也再南趨復轉西就旅店卸行裝店名大通御夫導宿者店主人爲亞聖裔名憲桐年與余相若待客甚恭引余進內院院兩幢甚矮茅茨土階圍以黃泥短垣週植梅柳地鋪蘆蓆庭陳盆景致頗幽雅稍坐店役捧盥持紉至乃沐漱拂衣塵用茶點訖坐胡牀少憩少頃向店主人詢仲光部郎家于何處仲光名繁裕至聖裔勝朝兵部主事入民國不仕任孔教總會會長曾以文字通聲氣聞其名未見其人店主人告余云孔大人府在城內東北隅北方人對仕宦仍舊稱年邁且多病前月喪其長公子痛過度今將痺矣余卽

曲阜林廟展謁記

五

韻古樓叢書第五種

命車往第頗閎投刺入旋延見闈者導至廳事坐俄一叟扶杖出貌腴髮皤神清和而艱于步余知爲光翁起相揖互道寒暄余並致慰語翁謙答而搖首太息旋出重兄書翁閱竟轉詢重兄近况余見翁狀略問地方情形卽請派人導謁龔公遂輿辭驅車詣衍聖公府府位于城中央車由東城大街向西行崇樓在望上覆碧琉璃瓦重檐四垂檐端懸銅風鐸窗戶四敞雕鏤施丹牖中懸雲龍大畫鼓下闢穹門甚高廣可並車馳門以內爲廣場肩挑履擺分列兩傍南北二角門門以外院落櫛比直街通衢爲林廟百戶宿衛處再進則崇階南向前障粉壁閎闕上豎一直榜景雲週遭青光地金書聖府二大字降車進門門內左土地祠右宿衛所再進陞階爲戟門朱楣中間直額揭聖人之門四字門左右列石鼓石狻猊復進爲甬道道中爲塞門上揭恩賜重光額甬道外爲庭古木參天嚴肅無譁庭外爲公廡黑柱紅欄各十二楹逾塞門陞階卽大堂上起鴟吻不覆綠瓦制較王邸稍殺堂七楹中堂有屏屏繪卿雲捧日屏前爲座座前爲公案由雲屏左門進過穿堂

兩傍列丹棧素絹方燈四對高約一丈朱書世襲衍聖公五字二堂左爲啓事廳導者請余進啓事官起迎導者代道來意啓事官肅余坐于匠呼茶進余出名刺啓事官接而轉授閣者遞入少頃一吏舉余刺出向余鞠躬道請隨之入再過穿堂逾闕下階向西轉入閣門復南行過重門折西入垂花門廣庭植花樹轉北陞雲石階一院南向戶牖雕鏤金碧稍剝落院外列吏四藍布袍加玄袴見余陞階趨闕中門導余進院院五楹中楹橫匾金書忠恕堂三字地上滿鋪花罽正中設一匠匠上施紅絨墊中置紫榆几匠後爲高几上陳琺瑯鼎一具三鶴爲足高可二尺半製極華貴左右康彩螭耳壘各一高與鼎等再左百果一盤再右孔雀羽一扇兩傍列枿木格櫺高約八尺嵌以玻璃內陳玉石磁珀諸珍玩匠前分列交椅八張披墊如匠間以小方高几四椅後展大畫屏靠壁置照身大鏡門左二椅一几北向承塵施素繪懸明角瓔珞宮燈二對綵繪琉璃燈四對滿堂紅一對中楹兩柱懸皇十一子聯左壁爲前襲衍聖公慶鎔楷書忠恕堂記堂爲六十七代襲衍

曲阜林廟展謁記

六

韻古樓叢書第五種

聖公諡恭愨毓圻燕居之所右壁爲前襲衍聖公令貽行書列祖謨訓佈置極莊嚴典麗從吏請余就賓位坐俄見一吏入白公爺到余起立見一少年從吏進丹顏腴貌玄絨褂青緞袍素襪粉底玄緞方頭履神極端凝知爲襲公相見禮畢公就北向之椅坐余起請上主位坐以童穉遜不敢嗣語余曰某不肖不克恢宏先聖之大道更勞老先生與海內耆俊相弼護愧感不盡余答以謙詞旋談聖門狀況忽見衛車之著袍戴氈笠者忽忽至進與余爲禮通名姓聖裔名祥杅字蓮舫聖廟執事官詢所護送者爲前浙省主席張難先自濟南來謁林廟趁午車返建業蓮舫人頗磊落與談甚洽余向襲公請謁聖期公定以明晨復命侍者轉知奉祀官謹爲預備余乃舉茗興辭公送至閣余請止公命蓮舫送至大堂階下返寓片刻蓮舫從一吏捧襲公刺代表答拜並告奉公爺諭請余移居聖府余敬謝之復以頃間于府門見所懸貼文告署銜聖公府判硃而無鈐印問諸蓮舫蓮舫告余云公印已于民十八年被教部呈行政院飭省行縣奪去矣蓮舫告辭余送如禮按

襲公名德成字達生至聖七十七代孫年纔十四齡已如成人局度端凝言動中禮不愧聖門宗子惟聲音短濁美中不足或當發育時期生理變態亦未可定公爲七十六代襲衍聖公令貽遺腹子生數歲母夫人及庶母相繼逝有二姊一出閣一已字無同胞伯叔父母故由堂伯母任保育兼代主家政府事則由孔庭蒼老協同處理之考孔庭繼襲雖例定世嫡顧自八代謙後名斌史記作慎字子順相魏封文信君以長子鮒一名鮒甲字子魚或鮒子鮒亦稱孔甲嗣宋公之系漢成帝綏和元年正月詔求殷後得鮒裔孫吉封爲殷紹嘉侯三月進爵爲公地百里國于沛平帝元始二年更封爲宋公吉薨子何齊嗣何齊薨子安嗣至聖至安十六代矣光武帝建武五年改封爲殷紹嘉公十三年復封爲宋公安薨無嗣罷封謙三子鮒騰樹長子之後承殷統中子之後奉至聖祀以血統論至聖至安大宗已斷矣又考漢書王莽傳云更封殷後宋公孔弘爲章昭侯與闕里家譜所載復不合九代騰謙之中子漢高帝十二年過魯以太牢祀孔子封騰爲奉祠君由騰傳至二十代完襲封褒亭侯薨無子魏文

曲阜林廟展謁記

七

韻古樓叢書第五種

帝以其弟讚之子羨紹封是謙以中子之後奉至聖祀之統又斷二十二代震襲封宗聖侯晉武帝泰始三年冬十二月改封奉聖亭侯至二十六代鮮宋文帝元嘉十九年襲封奉聖亭侯旋改封崇聖侯查晉武帝泰始三年至宋文帝元嘉十九年相距一百七十六年所傳祇有四世考晉書孝武本紀載太元十一年秋八月庚午封孔靖之爲奉聖亭侯又宋書載晉明帝太寧三年詔給奉聖亭侯孔亭四時祀孔祭直如秦始皇故事亭五代孫繼之博塞無度替慢不祀宋文帝元嘉八年有司奏奪爵至十九年又授孔隱之兄子熙先謀逆又失爵二十八年更以孔惠雲爲奉聖侯後有重疾復失爵孝武大明二年又以孔邁爲奉聖侯邁薨子荼嗣有罪失爵此東晉至劉宋繼襲之次序也國史撰述必有考徵斷非毫無證據者按闕里譜內並無靖之亭繼之隱之惠雲邁荼諸人之系元嘉十九年封奉聖亭侯者正史所載孔隱之也闕里譜內所載孔鮮也事同一年名則迥異則當時世次紀載已經參差或以大宗無人遂取旁支代襲後因鼎祚屢移子孫不嗣家乘失

傳殆由于此至三十二代嗣哲英哲又因中原土斷南北分宗時代封爵襲次紀載均失其實四十六代聖佑宋眞宗大中祥符元年東封泰山還幸曲阜謁林廟改曲阜爲仙源縣授聖佑爲奉禮郎年纔十一天禧五年襲文宣公年三十五薨無嗣以從弟宗愿襲四十七代若蒙宗愿長子神宗熙寧元年二月襲封衍聖公哲宗元祐元年改封奉聖公元符元年坐事廢以弟若虛襲徽宗崇寧中薨仍以若蒙長子端友紹封四十八代端友崇寧三年襲封衍聖公高宗南遷建炎二年赴揚州陪位不克歸遂寓于三衢薨無子以弟端操之幼子玠嗣玠薨以從父子璠嗣璠薨復以玠子摺嗣摺薨又以璠子拯摺嗣拯薨子文遠嗣文遠薨子萬春嗣然此爲南宋光寧二宗時襲封所謂南宗也當時尙有摠子元措金章宗明昌二年襲封衍聖公哀宗天興二年授光祿大夫時元伐金汴京失守元太宗命還東平仍襲封主祀事薨無子以弟元紘之孫渢嗣此所謂北宗也五十四代思晦復以疏遠入嗣六十一代宏緒薨更以其弟宏泰嗣六十四代尙賢薨無子以從弟子

曲阜林廟展謁記

八

韻古樓叢書第五種

衍植嗣六十五代以下皆衍植裔是孔庭大宗斷而繼者屢矣據孔繼汾闕里文獻叙考云宋室南渡魯入金源居者行者各守王官南絕北斬冢祠弗傳又云大宗不嗣器必有歸勉勉文肅宗黨所推雖例傳世嫡因亂因絕已久非大宗一系矣晚膳後夕暉猶在樹杪乃步行出寓一覽城內風俗街道頗平直洋車子壁髹黑漆白銅輪輞幃幃綵綠輪輞俱飾以瑤瑯光彩炫人他處所未見屋宇多齊整築以水磨甌崇墉修脊朱戶隆基蓋孔氏聞達者之第也街上除聞叫賣貨物之聲外無諠囂叱詈諸野語洵美且仁聖賢之化猶未泯焉行人內穿文綺外均罩以布袍中流以下有繫青布裳于袍上者殆衣錦尙絀之遺意歟城西南完好東北則頽墮爲民十九馮閻之役中央軍夏斗寅師被圍十一晝夜憑城固守援至圍始解城東北被大砲轟壞數處譙樓雉堞摧毀過半刻多未修復商肆規模極小以非縮穀之區考曲阜古縣本在城東二里許之古城村眞宗大中祥符間因軒轅氏誕生地改縣爲仙源徙治壽邱在今城東八里卽今所謂舊縣也歷金元明至

武宗正德七年流寇劉七犯闕里明年山東按察使司僉事潘珍疏請改建今城城週八里三十六步高二丈厚半之池深一丈廣過之門凡五東曰秉禮西曰宗魯正南曰仰聖東南曰崇信北曰延恩至聖廟在城正中廟之基卽古闕里水經注云孔廟東南五百步有雙石闕故名闕里春秋魯定公二年雉門及兩觀災注兩觀闕也又史記魯世家煬公築茅闕門蓋闕里者闕下之里也又論語有闕黨闕而荀子曰仲尼居闕黨闕里闕黨本一也廟東爲衍聖公府又東爲鼓樓出鼓樓折北爲陋巷巷北爲顏子廟闕里坊東南爲學使校士館又東爲南池或云靈光殿舊址或云卽魯僖公泮宮六十一代衍聖公宏緒營爲別業清高宗乾隆二十年七十一代衍聖公昭煥白于山東巡撫白鍾山卽其故址改建行宮聖廟之西爲四氏學學東南爲雙相圃西爲曲阜縣學學西爲曲阜縣衙此曲阜新城建置及城內附城古蹟名勝之大概也既昏歸寓仲光部郎來回拜一僕掖之入談話間聖府司庫馬君來送束龔公約明晚宴余于府內閱知單按姓名詢馬君皆爲曲

曲阜林廟展謁記

九

韻古樓叢書第五種

城搢紳馬君復傳龔公命堅請移寓府中光翁亦同勸駕余以寓外便挽馬君代恭辭馬君去光翁亦辭歸同寓書賈趙君燕人年逾知命風雅士也常來曲阜收羅古籍談及方志云以邊鄙之志爲珍貴更闢就寢黎明起盥櫛畢用牛酪饔饩庭中柳眼初醒梅萼乍綻北方氣冷花時較南方遲立塔前賞之心神殊怡曠馬君來請謁聖遂易禮服往經東鼓樓過聖府前陞層階進毓粹門二警士左右立門三間綠瓦矯檐柱棟丹牖下階爲庭古木交蔭有碑亭十餘座唐宋金元各一餘爲清代列帝祭告及修廟御製碑轉北爲大成門門北五間南向丹楹朱戶漚釘獸環楣閎金飾層階飛檐列戟二十四中楹懸清世宗御書聯曰先覺先知爲萬古倫常立極至誠至聖與兩間功化同流兩掖門左曰金聲右曰玉振余由中左門進孔庭奉祀官及耆老十餘人長袍大褂青鞋玄帽分站兩傍肅立爲禮余遍答之門內置長案列凳八馬君導余坐案左廟役進茶畢奉祀官持鑰前行啓殿門降階爲廣庭楮栢數十株夭矯凌霄庭東南隅有古檜一傳爲至聖手植考手植檜原有三株

宋時大成門內有御贊殿二株在殿前高六丈餘圍一丈四尺在左者文左紐在右者文右紐一在杏壇東南隅高五丈餘圍一丈三尺枝蟠屈如龍形世謂之再生檜晉懷帝永嘉三年枯死隋恭帝義甯元年復生唐高宗乾封二年又枯死宋仁宗康定元年又復生金宣宗貞祐二年春正月廟燬于兵火三檜爲燼元世祖至元三十一年復萌芽生東廡廢址隙間三氏學教授張頴移植故處明孝宗弘治十三年廟災復燬于火清世宗雍正十年廟工告成復生新條今高約二丈然半枯矣庭北爲杏壇考杏壇在宋以前本爲廟殿舊址宋眞宗天禧間四十五代孫道輔監修祖廟移殿于北不欲毀其舊蹟因莊子有孔子遊乎緇帷之林坐休乎杏壇之上語乃除地爲壇環植以杏名杏壇石刻杏壇二字金党懷英篆按懷英字世傑故宋太尉進十一代孫馮翊人金世宗大定十年進士由莒州軍事判官累遷翰林學士承旨致仕衛紹王大安三年卒年七十有八諡文獻懷英工篆籀善屬文修遼史未成致仕後章宗詔直學士陳大任繼之見金史文藝傳杏壇東

曲阜林廟展謁記

十

韻古樓叢書第五種

西南古木蒼蘗皆千數百年物壇北爲大成殿殿九間高約八丈紅牆覆黃瓦重檐修脊觚稜藻飾中闕上有直榜金書大成殿三字棟牖門櫺雕鏤朱漆彩繪金碧耀日墀深約三丈廣倍之繞以白石景雲欄四隅白石螭首矯出約六尺蟠龍白石巨柱承以交花武夫礎琢工極美正階三出陛中鑲團龍文白石一方東西階各一出亦護以白石雕欄余從東階陞轉北卽正殿殿門凡五中門已洞啓肅敬進闕頗高殿深四楹地鋪方煉甄承塵方罽藍底繪金團龍間繞白交蓮椽桷枋椽梁棟楹構皆丹刻青金彩楹逾二圍下承琢花大礎正殿奉至聖塑像高約六尺秉鎮圭冕十二旒服十二章各縣學宮聖像多九旒九章海陽學亦然南向坐圍高約二丈朱漆蟠金龍像後爲展黃帳半捲圍前爲長案紅漆金線無案衣上陳爵豆香爐燭臺靠具皆備問清頒周銅祭器云因時局杌隉移藏聖府案前列俎三純紅漆左右四配十二哲塑像執躬圭冕九旒服九章元衣纁裳端坐東西向聖賢塑像極莊嚴然色澤黯淡似久未裝飾者殿枋上挂清歷代皇帝御書匾額兩楹懸清世宗御書

聯曰德冠生民溯地闢天開咸尊首出道隆羣聖統金聲玉振共仰大成清高宗御書聯
曰覺世牖民詩書易象春秋永垂道法出類拔萃河海泰山麟鳳莫喻聖人奉祀官燕香
展拜席余向至聖前行三跪九叩禮次四配次十二哲次出殿門降西階詣東西廡廡供
從祀先賢先儒木主刻上爲圓首下有跌朱地金書案上陳供具上香跪叩如禮再進左
翼門謁崇聖祠祠五楹祀至聖太高祖肇聖王木金父公高祖裕聖王祈父公會祖詒聖
王防叔公祖昌聖王伯夏公考啓聖王叔梁紇公祠後爲家廟廟五楹奉至聖始祖及二
三世祖與中興祖木主祠前爲庭庭右一井爲至聖故井井右爲魯壁卽尙書發見處庭
南爲詩禮堂堂亦五楹堂東廡爲禮器庫有唐槐宋銀杏各一樹堂南爲承聖門禮畢出
左翼門經大成殿前進右翼門謁啓聖祠祠五楹奉至聖考啓聖王叔梁紇公諸王塑像
冠服如制祠後寢殿三楹奉啓聖王夫人顏氏木主祠前爲庭庭南爲金絲堂明時移建
堂五楹西廡爲樂器庫堂南爲啓聖門禮畢出右翼門由大成殿東角門詣後殿卽至聖

曲阜林廟展謁記

十一

韻古樓叢書第五種

寢殿殿七楹制殺正殿圍奉至聖夫人元官氏木主考至聖年譜十九歲娶于元官氏二
十歲子鯉生六十七歲夫人元官氏卒行禮後仰瞻寢殿棟前一孔如拳問之馬君云係
民十九圍城之役被砲彈所穿彈墮地不爆炸指地上一碎甄告余曰此卽受彈墮碎者
脫當日彈爆卽寢殿毀矣斯殆神靈呵護乎由寢殿左北進過重墉入朱門達聖蹟殿殿
五楹藏聖像及聖蹟圖諸石刻內行教像一晉顧愷之畫宋太祖及眞宗贊傳記曰家廟
所藏衣燕居服顏子從行謂之小影最眞唐劉禹錫新州廟碑謂堯頭禹耳華冠象佩取
之自鄒魯者卽小影也又凭几像一唐吳道子畫贊同前記曰家藏唐吳道子畫先君夫
子按几而坐從以十弟子者亦謂之小影其立而顏淵侍者謂之行教已有石本小影但
摩傳之慮久而訛今亦刻之貞珉庶久不失其眞又司寇像二皆摩吳道子畫又燕居像
二一吳道子畫宋米芾贊一失名明陳鳳梧贊又乘輅像一服司寇服乘安車一人執輿
一人策馬十弟子從行又聖蹟圖百二十幅無畧款均爲世寶尤以清聖祖御書萬世師

表四字字大約二尺勒于石上石作古銅色現雲霞文金光四射初見之皆以爲鏤于銅上者誠稀世之珍各石俱有木座復以木框嵌玻璃罩之外並加鎖可觀而不可捫也聖蹟殿左爲神庖再左爲后土祠右爲神廚再右爲瘞所各三間有廊再北爲街街北爲崇垣垣東西爲角樓重譙飛檐拱衛聖域轉南行經大成殿低徊久之出大成右門下塔西出觀德門折南循廟垣行緒聖剝落抵曲城正南門即仰聖門門長閉另于東南隅別闢一門曰崇信以通內外仰聖門內爲金聲玉振坊坊南距仰聖門不百武坊北爲石橋下穹洞而上護石雕欄渠已湮橋兩端且陷於土約四五尺北爲樞星門門外左右列下馬碑門內正北爲太和元氣坊左側爲德粹天地坊右側爲道冠古今坊又直北爲至聖廟坊又北爲聖時門五間三洞門內爲璧水橋三座橋左側爲快睹門右側爲仰高門門各三間直北曰弘道門又北曰大中門門各五間二門左右皆有角門又北曰同文門制如大中漢魏隋唐諸碑在其下左右不設垣甬道旁列前明四御碑又北爲奎文閣七間敬

曲阜林廟展謁記

十一

韻古樓叢書第五種

藏勝朝列帝宸翰於其上奎文之名金明昌五年章宗所命也閣左右掖皆有門門左右值房各五間爲廟庭有司齋所其東南院舊爲衍聖公齋宿處恭遇皇帝臨幸闕里皆駐蹕於此門西向內正齋五間敬設寶座左右廂各三間進奎文閣而北爲廣庭庭北爲大成門由庭東復出毓粹門曰樞星門至奎文閣古木成列約四百株從南向北望蔚然深秀各坊橋門閣隆崇雄偉莊嚴不可名狀聖廟面積約地二大頃有半較燕京太廟尤偉大出毓粹門再進聖府會襲公于忠恕堂請觀周代銅器公謂固藏內院約晚宴時請鑿賞旋與公及蓮舫合拍一照於堂之雲石階前成七律一首以紀之少坐辭歸寓考聖廟之始本因至聖舊宅於周末卽所居之堂爲廟三間并藏素所乘車及几席劍履諸遺物漢明帝永平中魯相鍾離意出私錢萬三千付戶曹孔訢治夫子車獻帝時被焚魏文帝黃初二年春正月詔魯郡修起舊廟置百石吏守之西晉之亂闕里被寇廟荒孝武帝時清河李遼以奉表經闕里見廟庭傾頽表請蠲復丁戶以供灑掃延宿學講經帝不省宋

文帝元嘉十九年冬十二月詔修先聖廟魏孝靜帝興和三年兗州刺史李瑋命工雕素聖容傍侍十子北齊文宣帝天保元年夏六月詔魯郡以時修治孔子廟宇務盡崇煥隋煬帝大業七年曲阜令陳叔毅修孔子廟唐太宗貞觀十一年下兗州作宣父廟高宗乾封元年詔兗州都督霍王元軌大修文宣公廟玄宗開元七年兗州刺史韋元圭同三十五代嗣褒成侯璲之又修代宗大曆八年兗州刺史孟休鑑修廟門懿宗咸通十年天平軍節度使濮鄆曹等州觀察使三十九代孫溫裕上言兗州頻年災歉文宣王廟墜墮都廢修營差人自鎮齋持錢料赴兗州據廟宇毀傾處修葺不擾州縣所需兗州非臣本界須有申奏伏乞天恩允臣所請報可宋太宗太平興國八年詔大將作庀材鳩工復命內侍二人董其役大加營葺真宗大中祥符元年冬十一月東巡過魯勅修飾祠宇天禧二年四十五代孫道輔上章言祖廟卑陋不稱請加修崇詔轉運使以官錢葺孔子廟卽命道輔監督工役五年道輔又請得封禪行殿餘材大擴舊制增廣殿庭廊廡三百十六間

曲阜林廟展謁記

十三

韻古樓叢書第五種

仁宗嘉祐六年賜御書飛白體殿榜神宗元豐元年冬十月詔兗州以省錢修葺宣聖祠廟五年冬十一月賜度牒三十本差本路兵工匠令四十七代孫新泰令若升監修哲宗紹聖三年勅轉運使以省錢三千貫又加修葺徽宗政和四年頒御書大成殿額金熙宗皇統三年勅行臺撥錢萬四千貫修葺聖殿四年再於行省撥錢萬四千五百貫發南京八作見材助工役至九年正殿始成廢帝正隆二年又以羨錢修廟廊章宗明昌元年降錢七萬六千四百緡修孔子廟命幹臣領其役以二年春興工五年秋告成金末喪亂廟復殘毀元太宗九年命五十一代衍聖公元措主修官給其費屬軍興僅復後殿奉先聖及十哲像世祖至元四年恢復奎文閣十九年同知濟寧路總管劉用募民築廟垣植松檜千本成宗大德四年秋八月降錢修蓋從工部請也秋八月興工冬十二月詔罷不急之役因而中止明年復從濟寧路達魯花赤按檀不花議又續修又明年秋九月落成殿宇凡百二十六楹費十萬貫有奇文宗天曆二年勅濟寧路出官錢五萬二千緡修葺

至順二年五十四代衍聖公思晦請依前朝故事四隅建角樓倣王宮之制詔從之出山東鹽課及江西浙江學租添建順帝至元二年落成至正元年樹碑記其事元季聖廟復就墮壞明太祖洪武七年五十六代衍聖公希學奏請修治十年鳩工十一年落成二十年復諭工部重爲修理成祖永樂九年准工部請發囚徒二百三十名遣行人雷迅監督興修十二年春正月召回更令法司撥囚一千名交孔氏子孫自督修蓋冬十二月諭工部孔廟至敬之所囚徒作踐不便令山東布政使司遣官一員率民匠三千人往修十五年夏五月畢工御製碑文紀成宣宗宣德九年工部侍郎周忱以公務經曲阜捐俸修金絲堂又於廟外西南隅構堂三間爲更衣所英宗天順四年冬十月重修啓聖王寢殿八年詔巡撫山東副都御史賈銓重修闕里先聖廟憲宗成化二年告成十六年帝從六十一代衍聖公宏泰之請發帑增廣廟制正殿爲九間餘皆更新二十三年工成孝宗宏治十二年夏六月甲辰廟災詔巡撫都御史何鑑親詣相度發帑銀十五萬二千六百兩有

曲阜林廟展謁記

十四

韻古樓叢書第五種

奇重建正寢各殿金絲奎文各堂閣大成大中各門經始於十三年春二月落成於十七年夏五月帝親製碑文紀成功穆宗隆慶三年巡撫都御史姜廷頤等以香稅及罰鍰一千六百兩營葺孔廟神宗萬曆六年巡撫都御史趙賢出香稅罰鍰又重修二十年巡按御史何出光創建聖蹟殿於內立石刻聖蹟百二十圖二十二年巡按御史連標等又以香稅罰鍰及庫羨銀三千兩重修孔廟二十九年巡撫都御史黃克纘倡藩臬捐銀二千兩又重修三十六年濟寧兵巡副使王國楨等捐銀三百兩修兩廡熹宗天啓六年曹州州同某捐修大中門清世祖順治十二年山東巡鹽御史王秉乾出銀二千兩並勸所屬公捐修奎文閣提學僉事戴京會施閏章等先後又略爲補葺聖祖康熙二年分守東兗道參議張弘俊等重修聖蹟奎文諸殿閣十六年六十七代衍聖公毓圻續修詩禮諸堂及諸門廡坊橋二十八年毓圻上疏請重修詔內務府廣儲司郎中皂保工部營繕司郎中壽鼎赴闕里估勘尋命皂保同工部虞衡司郎中阿爾裨監修於三十年夏四月興工

三十二年秋八月告成凡修殿閣堂廡二百零六間用帑銀八萬六千五百兩有奇御製重修孔廟碑文世宗雍正二年夏六月癸巳廟災遣工部侍郎馬臘會同山東巡撫陳世倌布政使博爾多相度重修詔世倌同藩臬二司監督工程以三年秋八月興工八年秋八月工成較前巍煥崇閎堅緻壯麗御製碑文紀成是役凡用帑金十五萬七千六百兩高宗乾隆十九年七十一代衍聖公昭煥重修櫺星門易以石嗣後續有局部之修繕入民國間有墮壞政府不發帑營葺聖裔又無力興修日益殘剝傾頽可慮夫闕里聖廟乃興儒之地孕聖之邦羣倫展敬中外具瞻豈宜任其廢墮午後日麗風晴知趙君老於地方乃商賃二騎同出郊外遊覽出城西宗魯門平疇大道車麟馬蕭柳莊麥隴男女力作有熙暉之風西南一道直通滋陽滋陽縣前爲兗州府治行旅尤多轉南行麥苗浮綠遠連雲樹稍東趙以鞭指東南遠樹高密處云彼卽尼山去此六十餘里在鄒縣界尼山書院在山之五老峯麓邇來有匪嘯聚不能一往殊爲憾事顏母山更在尼山東三里上有顏母井及

曲阜林廟展謁記

十五

韻古樓叢書第五種

祠堂遺址再東行余訊東山龜山所在趙云東山相傳距此三數里之部婁所謂登東山而小魯者或聖人之寓言耳龜山則未聞其處前嘗問諸此邦父老亦不知也再東南行側望東北煙雲縹渺則神馳岱宗矣平野馳騁樂而忘返顧日已逼曠曠緩轡柳陌沼水激泓人騎倒影趙顧余而笑曰此情此景直可入畫老哥則今之五陵裘馬也時余貂冠狐裘外披棕色駝絨大氅架茶晶鬚鬚貌頗腴而習于乘故趙以之譽余余轉視趙羔褂大絮裘束棗紅絳絨結六合皂帽褐絨雪靴儀表魁偉乃笑答云我爲五陵裘馬則君更是三河少年趙曰兄弟年逾大衍老哥以三河少年比之未免礙不于倫但兄弟爲燕人現尙能吃能跑幽燕老將差堪當之余云君燕人便欲作幽燕老將我則粵人其蠻夷大長乎趙聞狂笑幾乎墮鞍暮色蒼茫昏鴉集樹腹亦漸餒遂竝轡入南城崇信門返寓一進院見府吏已遲余于庭請赴晚讌卽盥洗易服偕吏趨聖府由大門歷儀門塞門大堂二堂三堂下階履庭折西過大圓門復爲庭一院北向粉壁高窗窗門鑲素玻璃內襯

通花銀紗幕明檐平階狀至爽朗龔公與光翁已迎候於階前相揖進內院三楹承塵素繪四壁聖飾十分淡雅地鋪彩花甄器具中西合璧盆中花草極奇而香向南闌小庭砌甃皆文石中植梅杏含葩欲吐庭南爲垣垣下種竹竿修葉綠个个拂檐端此院爲款接中外貴賓而設院左紅牆高起牆內松檜撐空聖廟左崇聖祠南之詩禮堂也座中蓮舫而外有陪客五儀表峻整均逾知命之年互通姓字俱係曲阜仕宦耆宿茶畢有頌龔公起請余進內堂參觀周代祭器連舫前導出圓門北行連舫指西向一軒明窗靚棖絮幕低垂云該軒係公爺預備爲先生下榻處余深謝之歷階陞堂紅棟青樞極其壯樸轉西一廳事屏風几匝佈置古雅廳中央橫列紫木方案三上施繡墊祭器十件陳于案前器後各有木匣一具內襯古錦錦裏復夾以棉依器款式成位置以隱藏匣有蓋面刻器名器前面展做本一幀較器度得五分之一款式色澤與原器畢肖每器有題字一頁聞與祭器同時從內府頒出不知出何人手真神筆也先余至者有三人衣履修潔詢之爲城

曲阜林廟展謁記

十六

韻古樓叢書第五種

中子衿聞聖府宴遠客觀重器請准孔庭乘嘉會而隨觀足見平日保藏密固不肯輕以示人也器盡銅鑄高約尺半上下計(甲)木鼎(乙)亞尊(丙)犧尊(丁)伯彝(戊)册(己)蟠夔敦(庚)寶簠(辛)夔鳳豆(壬)饗餼甗(癸)四足鬲共十件鑄工極精妙經二千餘年之久氣質變化器上雜浮碧綠絳藍諸色寶光四射摩挲之餘頓起與古爲徒之想觀畢返客座有孔庭耆老令熙翁字熙齋年已杖國以勝朝乙科歷任守牧余向詢府中情況答自鼎革後公祿弗逮祀田租息短收府屬掾吏衛役已大裁遣田租供祭祀充俸糧不及其半數年前大學院長蔡元培尙有沒收孔庭祀田之議倘被奪去則聖祀絕宗子餒矣座中尤君澍岑接言曰蔡某而有此舉真想不到余聞而太息竊余以一不第秀才從政近念稔圖籍以外無一椽之庇理應奉鄧通石崇鴟夷子皮爲師範何竟不揣空薄甘居呆僂以師宗孔孟乎卽朱註在明明德章謂人之所得乎天而虛靈不昧以具衆理而應萬事者也但爲氣稟所拘人欲所蔽則有時而昏余溺宦海誠不免氣稟人欲

之拘蔽雖有時而昏亦有時而明終不若彼僞之長於昧昧昏昏也鶴卿以勝國之髦士詞臣民國之秩宗祭酒元培字鶴卿前清由舉人貢士光緒壬辰科補殿試入翰林散館授編修民國肇建筭教部長大學九章向庠序辟雍至聖像前行三跪九叩禮不知幾次乃竟倡沒收孔庭蒸嘗之議是居何心况萬國所公認之世界四大世家羅馬教皇日本天皇孔衍聖公張真人教皇日皇之尊貴當世寡儔吾國二世家入民國後貴溪真人府被掠三次襲真人且棲遲海上寄外人籬下僅孔庭名號若告朔餼羊乃亦欲廢泯之彼真人府營業之被籍襲號之被除指爲符籙惑人猶可說也如衍聖公無教皇之尊嚴無日皇之威權更無祈禱符咒之近於惑世予人可以藉口延哲學之宗守誕聖之地今古俱尊中外咸仰掌文樞者應加崇護以爲羣倫矜式回憶十年前重兄博士赴歐美宣揚孔教耶釋回各教領袖徒衆各國朝野名流均奉迎尊上座重兄冠章甫服白爛衫執玉如意陞座演聖道聽者萬衆同心嚮慕足爲吾國文教爭光鶴卿親歷海外諸邦寧不見不聞耶民國八年余爲中暹締

曲阜林廟展謁記

十七

韻古樓叢書第五種

約事代表晉京旅京華僑學會歡迎余於社稷壇之來今兩軒鶴卿時掌北廳參與歡迎會峨冠長袍褂著玄布靴鬚髯飄拂儼然有道者尙向歡迎人謂陳劉兩代表久居外國不染洋習可敬也蓋余與劉君俊軒皆國服蒞會也拍照時鶴卿坐於余側其照尙存余處嗣後娶門人某女士爲繼室竟薙鬚剪髯髮華盛頓而服巴黎矣殆倒讀四書道一變至於魯魯一變至於齊齊一變而至於不可思議乎幸當日爭之有人復得南宗令裔民國元老孔庸之部長之力祀產得以保存否則聖廟淪爲荒祠孔庭降爲卑田院矣考孔庭爵秩及掾屬自漢高帝十二年冬十一月過魯以太牢祠孔子封九代孫騰爲奉祀君始創推恩之例而尙未有世爵元帝卽位賜十三代孫霸爵關內侯號褒成君詔以所食邑祀孔子子孫世襲於是始有世爵主嚮矣東漢和帝永元四年改封孔損爲褒亭侯魏文帝黃初二年封損曾孫羨爲宗聖侯晉武帝泰始三年改封羨子震爲奉聖亭侯江左因之後魏并魯郡孝文帝延興三年封羨六代孫乘爲崇聖大夫太和十九年封乘子靈珍爲崇

聖侯至北齊文宣帝天保元年改封靈珍曾孫長孫爲恭聖侯後周宣帝大象二年春三月詔追封孔子爲鄒國公以長孫晉襲隋煬帝大業四年冬十月改封長孫子嗣愨爲紹聖侯食邑百戶唐高祖武德九年封嗣愨子德倫爲襲聖侯玄宗開元二十七年追諡孔子爲文宣王遂加封德倫孫璲之爲文宣公兼兗州長史至聖位號及宗子爵位至此方崇傳至四十六代孫宗愿凡襲封者十二世宋仁宗至和二年以直集賢院祖無擇言不宜以祖之美諡加其後嗣請別定封號於是詔改封宗愿爲衍聖公是爲衍聖公得封之始哲宗元祐元年改封宗愿子若蒙爲奉聖公若蒙薨以弟若虛嗣徽宗崇寧三年復改封爲衍聖公歷金元明清以迄民國初元相沿無異世爵之秩漢關內侯爵第十九等襲成侯褒亭侯爵第十二等魏宗聖侯爵第十八級劉宋奉聖亭侯秩第五品陳奉聖亭侯爵第八品秩視千石北魏崇聖大夫秩從五品中崇聖侯秩從二品北齊恭聖侯秩第三品唐襲聖侯位同三品文宣公位二品後周太祖廣順二年夏六月賜文宣公五品服宋

曲阜林廟展謁記

十八

韻古樓叢書第五種

元祐間定衍聖公位在寺監長官之下別作一班金熙宗皇統二年授衍聖公階文林郎章宗明昌二年特令視四品晉階中議大夫六年講定儀禮位在寺監長官下元太祖二十年給四品印世祖時改五品階奉訓大夫仁宗延祐三年仍復中議大夫泰定帝四年陞爲三品階嘉議大夫文宗至順三年改給三品印順帝至正八年晉中奉大夫秩從二品改給二品銀印明太祖洪武元年初授正二品資善大夫班亞丞相後革丞相令班列文臣之首十七年給誥同一品景帝景泰三年改給三臺銀印如正一品冠八梁服織金麒麟袍帶珮綬俱用玉笏用象牙熹宗天啓二年始晉公孤銜清世祖順治元年題准封爵一如前朝階正一品班列尙書上十三年依例授光祿大夫十六年改給清漢文三臺銀印高宗乾隆十四年又改給衍聖公清漢篆文一品三臺銀印終清之世爵秩如故此爲孔庭宗子歷代爵秩升降紹襲大概中以陳代爲最卑清代爲最崇民國以還則廢矣至衍聖公世子之恩廕始於唐憲宗元和十三年穆宗卽位恩詔予文宣公一子官武宗

會昌五年宣宗大中元年僖宗乾符二年並以郊祀推恩文宣公廕一子出身明神宗萬曆二十二年題准衍聖公世子服麟袍犀帶莊烈帝崇禎二年恩加玉帶清世祖順治二年題准嫡長子至十五歲授二品冠服遇大慶典並蒙錫廕初公階正一品而廕子則仍依正二品聖祖康熙六十一年始視正一品大臣廕一子五品官著爲例遜帝宣統二年資政院成立于各省所選舉議員外復有衍聖公海澄公毅勇侯諸席位衍聖公席居海澄公前公府官屬有翰林院五經博士十五員秩正八品太常寺博士一員秩正七品國子監學錄二員秩正八品國子監學正一員秩正八品孔顏曾孟四氏學教授一員秩正七品四氏學學錄一員秩正八品聖廟執事官四十員計三品二員四品四員五品六員七品八員八品十員九品十員世襲六品官一員孔庭族長一員無品秩由衍聖公擇聖裔中年長行尊而有德者爲之後率兼執事官林廟舉事一員前授八品冠帶後如族長兼執事官司樂一員秩正七品奎文閣典籍一員秩正七品聖廟啓事一員秩正七品屯

曲阜林廟展謁記

十九

韻古樓叢書第五種

田管勾一員秩正六品守衛林廟百戶一員秩比衛守備正五品知印一員掌書一員書寫一員秩並正七品奏差一員秩正六品隨朝伴官六員秩正七品奉祀生四百三十六名無品級又清高宗乾隆二十一年以前曲阜縣知縣亦由聖裔揀補式十一年以後據山東巡撫白鍾山奏曲阜知縣一缺在外揀選不必拘孔氏族人詔從之遂停揀補之例復有林廟書院灑掃各丁戶乾隆二十五年編審見存戶一百有三丁四千八百五十民國以後官屬丁戶不補不編林廟護衛改爲警察二十名體制大降矣又考孔廟祀田秦以前魯人歲時奉祀孔子其主鬯之人圭田之制弗可得詳漢初始以宗子奉祀事元帝時始有封戶平帝時始有國邑魏晉以降至宋初有封爵而無胙土至眞宗大中祥符元年始賜祀田百頃哲宗元祐元年八年各增賜祀田百頃沿金及元代有增給明太祖洪武元年定給祭田式千大頃爲屯者五曰鄆城曰鉅野曰平陽曰東阿曰獨山爲廠者四附於各屯而闕東阿爲官莊者十八在曲阜十二在鄆縣二在泗水四歲收其租以供廟

祀餘悉爲衍聖公廩祿成祖永樂五年又賜田七十三大頃清世祖順治元年在順天府屬東安等五縣八十二頃被圈入旂七十六頃十年詔以山東德魯二藩莊地照數補給合尼山中庸洙泗聖澤四書院祭田統計荒熟田地除孔氏廟宅基地三頃二十七畝五分顏氏廟宅基地九十二畝五分外見存田地二千四百一十一頃七十四畝一分四厘中有合稱孔孟例地九百四十餘頃廟宅基地四頃二十畝免糧餘雖徵納視常賦特輕然所收租比常租亦特減現每年所收僅三萬餘元以之充祭祀廩祿辦學灑掃等費尙闕十分之四此祀田頃數收息之概略也余又以聖府建築年代及規制詢之熙翁承云聖府明以前疊經喪亂屢遭焚毀故失稽考可決其規模卑陋至明太祖洪武十年始奉勅蓋建規模恢擴如爵制孝宗宏治間府災十六年勅重修歷清及民國遇有頽圯如制修治今已時移世變爵停襲租減收此後廢墮定無力復舊觀府制大門外爲廣場場南爲照牆場東爲轅門門上建鼓樓場西爲聖廟毓粹門通焉大門內北進爲儀門爲塞門

曲阜林廟展謁記

二十

韻古樓叢書第五種

塞門北爲月臺月臺北爲正堂堂凡六進每進五楹各門左右有公廡廊廡各堂東西復有堂院軒舍東北隅有崇樓樓東爲花園後爲重墉爲角樓堂宇廡舍共二百六十餘間較燕京太僕寺街聖府約大一半燕京聖府前幾不足用今多空閑時有隆替也八時筵開襲公執蓋肅余上坐陪賓依次坐定余出位把尊注酒公杯以醉之饌豐且腆酒數巡襲公與陪賓起舉杯酌余余起答請醕尤君新自塞外歸復雄談談彼間形勢風俗甚悉時院內外燃大汽燈八座光同白日益助談興琅琅之語極動余聽余向有志於塞上終不如願龍堆狐口一夕耳遊亦屬快事蓋尤君以牧令起家洊至監司宦塞外念餘載故於地方情形知之極稔也熙翁習左氏發揮精義尤透徹復告余曰公爺五經已讀完且能領會書法亦可觀余聞而起舉杯向公及諸師傅耆老賀之陪賓中有向余問南紀風光余擷要而有趣者告之衆皆傾耳聽此外所談無非明倫弼道事酒闌成詩一律嗣向襲公告明晨謁林公囑蓮舫作陪宴畢復茗談有頃請辭公偕陪賓送至外庭另命吏送

余抵寓鐘鳴十一句矣因上午謁廟下午遊郊晚又宴會身子覺稍累啖葡萄數顆飲開水半杯卽卸衣寢晨興天氣和著絮袍不見冷修洗甫畢蓮舫已至云經代備車子余命館役召攝影師隨往七時出北城延恩門過平橋橋爲隍設其隍已湮橋北爲恩榮坊坊北爲通林神道有白石穹橋一度名文津左右石闌水道已塞兩端沒于土橋北古柏夾道蒼蔥森鬱大者三數圍小者亦兩圍以上近橋處有數株已枯道廣約三丈多崩陷車由道左行約里許橫道一石坊額標萬古長春高約五丈下有重階坊左右有碑亭各一上覆綠瓦兼施丹碧週遭石雕闌亭中碑未暇停車觀再北爲至聖林坊坊北爲林門三間碧瓦朱檐東西起紅牆直北接觀樓卽聖林內門樓也樓三層下闌穹門上層榜至聖林三大字峻脊飛甍雕樞藻繪至爲壯觀門內正中爲輦路兩傍植柏茂密蔽日光翠欲滴而香襲人近樓處石角端二昂首相向由北城延恩門至林約五里餘林門外左右有人家可百戶茅舍竹籬垂楊披拂景殊清雅爲守林人戶聚族而居卽記所稱孔里也進

曲阜林廟展謁記

廿一

韻古樓叢書第五種

門折西行至下馬碑前下車經洙水坊坊北爲洙水橋橋分三道橋下淺水映人而內多枯草乾葉飄壅阻流橋北有碑二十餘座高低不齊古今不一文字有俗陋者百餘武爲陵門門三間東偏爲思堂三楹左右廂如之門一間南向堂爲宗子及衆子孫祭陵時更衣享餞處門內甬道寬約十二尺道東西峙石華表角端元豹翁仲各二翁仲左執笏右按劍高可及丈甬道中間近享殿處置石鼎一高六尺餘陞階進享殿殿五楹黃瓦朱樑金碧尙新正殿有朱匾中奉至聖神主匾前一長案陳香鼎燭檠等供具循殿東西而互于北紅牆週繞方約一里以衛聖陵謂之內林牆從殿左屏門北進降階階左爲子貢手植楷大可二圍惜已枯幹半朽分裂如劈以鐵板框之楷北有亭西向卽楷亭階中爲甬道凹于地盈尺道左爲明廊護林警察駐焉見余等至肅立爲禮一警長迎余等進廊中央之客座請坐待茶休息片時自林門至此夾道古柏可四百株森森不見日陰寒之氣冽冽迫人出廊從甬道北行廊北有駐蹕亭四座前爲清高宗後爲清聖祖再後爲宋眞

宗又清高宗一亭中有御製詩一首御書刻石嵌於亭壁

高宗於乾隆十三二十一二十

變均謁林廟

道右爲沂國述聖公子思子墓起坟盈丈豐碑屹立前列翁仲二高逾丈幙頭手

版狀貌雄偉墓南向就內林牆闢一門通於外進出毋須經享殿甬道直北爲泗水侯伯

魚子墓

宋徽宗崇寧元年春二月封孔鯉爲泗水侯度宗咸淳三年春二月封孔伋爲沂國公

轉西約五丈許至聖陵在焉甬道何

以不能直達陵前因碍於沂國公墓蓋林陵之修建在沂國公葬後故也至聖陵碑高約

一丈寬約四尺刻上爲圓首勒蟠龍石質瑩潤如白玉正中篆書貼金文曰大成至聖文

宣王承碑石趺高約五尺跌下爲壇縱橫二丈有奇碑前陳銅鼎一燭檠二灑掃甚潔陵

高約丈五尺南北長約六丈東西廣約七丈矮樹生其上榛蕪未刈向陵前行禮畢同蓮

舫就陵前拍一照陵右稍南爲端木子貢廬墓處今卽地築室三間中祀子貢神位陵西

爲至聖曾孫沂國公子第四代宗子白字子上墓墓南爲子上曾孫第七代宗子穿字子

高墓

子箕內林牆內陵墓共五偕蓮舫登小阜四望除神道輦路甬道兩傍柏檜陵殿週回

曲阜林廟展謁記

廿一

韻古樓叢書第五種

楷樹夭矯繁蔭外餘少喬木成一片疏林下小阜出駐蹕亭左垣門爲土地祠祠東爲神

廚神廚後爲祭孤壇林東北隅爲第五代宗子求字子家子白及漢泰山都尉宙第四十三

代宗子仁玉字溫如孔庭中諸塚墓在焉北爲虛墓西北爲歷代宗子墓東南爲六代宗

子箕字子京墓子求西南爲唐諫議大夫幾等墓各墓方向參差不成行列碑碣有傾倒者

彷彿一叢葬處願孔庭子孫急事修理以肅觀瞻外林牆週圍約十五里面積四十有二

頃林中樹於民十九之役北軍憑林作戰有被砍伐牆亦被轟毀數處現雖修復樹亦生

新枝然刼痕猶在目也至聖陵昔時常生著草旣凋復青莖有八稜象八卦葉五出象五

形以一根五十莖者爲貴因採者多殊不易得林中復產芝黃紅紫不一絢若文錦蓋林

蕃古木故蒸蘊而出宋時王欽若曾採獻以爲瑞則貢諛矣林有山藥堅細長嫩形如地

黃以之入葯勝河南懷慶產林多楷樹文理堅緻或削爲杖或製爲棊枰或剝其節爲飲

器皆甚美觀其葉初生時採製如焙茶法清香可以烹瀹又有草曰文草葉細而蔓生冬

夏不凋深秋結實具五味五色有虫曰文虫似蟬而小二三月卽鳴樹杪若琴瑟笙簧之奏焉再至廊下少憩臨行出銀幣二枚賞招待之林警告蓮舫便道謁顏周二廟考至聖之沒也弟子葬於魯城北一里許指舊魯城而言背泗而洙瑩域不過百畝封不過三版歷代嗣加封樹日就宏麗封如馬鬣林中古樹相傳爲諸弟子手植或云異木以百數魯人莫識其名今樹上無鳥巢下不生荆棘及刺人草考聖林規模其初僅廣一頃子孫皆附葬焉雖魯人世以歲時奉祀孔子冢而規制守衛尙未具也至東漢桓帝永壽三年魯相韓勅修孔子墓墓前造神門一間東南造齊廳三間易舊祠壇以石復民吳初輩若干戶以給掃除其制始漸備宋文帝元嘉十九年冬十二月丙申詔曰尼父德表生民功被百代而墳瑩荒蕪荆棘勿翦可蠲墓側數戶以掌洒掃種松柏六百株元魏孝文帝太和十九年夏四月帝幸魯親祠孔子詔兗州爲孔子起園栽柏修墳建碑褒揚聖德唐玄宗開元十三年冬十一月帝幸孔子宅給復近墓五戶長供掃除周太初廣順二年夏六月帝幸曲阜

曲阜林廟展謁記

廿二

韻古樓叢書第五種

阜拜孔子墓勅禁樵採宋眞宗景德四年增給守冢二十戶大中祥符元年帝東封過曲阜謁孔林又給近便十戶奉瑩域徽宗宣和元年命工造石儀五年成峙于墓所高宗建炎二年冬十月金左副元帥粘沒喝陷襲慶府兵至闕里軍士有欲發孔子墓者粘沒喝問通事高慶裔曰孔子何人曰古之大聖人粘沒喝曰大聖人墓安可發得軍士發泗水侯鯉及刑部侍郎宗翰墓者十二人悉斬之元文宗至順二年五十四代孫曲阜尹思凱始作週垣建重門明太祖洪武十年魯民居文約等以地五十六畝增廣林田成祖永樂二年五十九代衍聖公彥縉患思堂基制狹小乃加恢擴又作墓門三間二十一年林垣傾壞五十五代孫曲阜知縣克中復葺而拓之周十餘里更建舖舍以居巡衛英宗正統八年彥縉又增樹文宣王及泗水侯沂國公墓碑各一孝宗弘治七年六十一代代襲衍聖公宏泰重修駐蹕亭及享殿林牆門樓建洙水左右二橋植柏檜數百株世宗嘉靖二年御史陳鳳梧重修洙水橋建石坊及廬墓堂神宗萬曆二十二年巡按連標巡撫鄒汝

璧葺享殿齊室樹石闕五楹題曰萬古長春立碑亭二座栽神道栢數百株莊烈帝崇禎七年堯東兵備僉事李一鼇十六年六十五代衍聖公衍植先後復加修築清聖祖康熙二十三年冬十一月帝幸魯酌酒聖林特命擴地十一頃一十四畝九分除其租賦六十八代衍聖公傳鐸拓新垣周之世宗雍正八年諭內閣曰皇五子致祭闕里文廟典禮告成回京奏稱孔林享堂牆垣年久傾圮允宜修葺命欽天監五官挈壺正李廷耀赴魯相度九年夏五月仍著修理廟工之巡撫陳世倌等估計監修世倌等會估奏上並請享殿瓦色依廟工寢殿之制詔從之十年九月工成計用帑銀二萬五千三百三兩有奇高宗乾隆間復一度修葺民國以來雖已頽墮未見政府撥帑修治僅華洋義賑會曾撥賑款修葺林牆林門一次又闕里文獻考述曰志載林內外古蹟尙有冢壁白兔溝及丹書坊其說謂先聖墓北有虛墓五間皆石爲之先聖沒戒弟子爲虛墓後果遭秦始皇發掘得石壁有文云後世一男子自稱秦始皇上我堂躍我牀飲我酒漿顛倒我衣裳至沙邱而

曲阜林廟展謁記

廿四

韻古樓叢書第五種

亡時有白兔自墓中出始皇逐之至曲阜西十八里溝而沒魯人因呼其溝曰白兔溝丹書坊者漢魯相鍾離意出私錢付戶曹孔訢修夫子車身入廟拭几席劍履令男子張伯除堂下草草中得玉璧七枚伯懷其一以六枚白意意令主簿安置几前其堂下牀首有懸甕意召訢問答曰夫子甕也背有丹書人莫敢發意曰夫子所以遺甕欲以垂後人因發之得素書文曰後世修吾書董仲舒護吾車拭吾履發吾笥會稽鍾離意璧有七張伯懷其一卽召問伯果服焉後埋丹書爲坊以識之其址在城北門外事皆妄誕不經大都出緯書之傳會耳出林門東南望約二十里有叢林一丘森蔚映日問之蓮舫知爲啓聖林卽至聖父母合葬處南對防山北阻泗水其東南數武聖兄孟皮墓也宋以前規制不可考金章宗明昌五年五十二代衍聖公元措元措爲金所立卽北宗又有五十二代衍聖公萬春爲宋理宗寶慶二年襲卽南宗也始立墓碣石儀神道明成祖永樂間五十六代孫曲阜知縣希範重修並立聖兄墓碑清聖祖康熙十年六十七代衍聖公毓圻建享殿及墓門牆垣高宗乾隆二十年令七

十一代衍聖公昭煥改建享殿三楹林門三間華棖承檐覆以碧瓦一如崇聖祠之制焉
再行至萬古長春坊坊西里許有土一堆草樹繚繞相傳爲周公望父臺此周公指伯禽也入延
恩門東轉陋巷下車謁顏廟櫺星門外爲長臺基高約三尺臺前護以石闌于臺之中有
井一口覆以石圈傍一古檜偃蹇如龍蟠繞井上傳爲復聖手植井則相傳復聖居陋巷
時所汲飲者由守者開左側門進殿庭廊廡瓦斷垣頽滿目荒涼復懼危牆下壓正殿五
楹復聖塑像冕旒元服鬚髯長拂不似三十二歲人神匣上支以竹再復以簞障雨漏也
寢殿亦半傾古柏搖風且有斜倒于垣上爲民十九之役廟當其衝故被砲火轟擊殘毀
殊甚當共和盛世以聖賢林廟作內戰場豈庸常者所能料及哉向像前行禮後卽退出
因風一起欹樑殘脊搖搖欲傾不敢久于憑弔出廟時守者鞠躬禮送賞一銀幣蓮舫云
太多三數毫足矣余曰勿較也出東城秉禮門車馬喧闐貿易頗盛度濠橋不半里有人
家數十折北一石坊不甚高坊北爲輦路廣約丈鋪以甃日久頗坍陷再北百步卽周公

曲阜林廟展謁記

廿五

韻古樓叢書第五種

廟大門闕上直榜朱地金書元聖廟三大字廟貌頽殘門下鍵蓮舫呼守者一嫗持鑰自
廟左矮屋出啓鍵後傍立請余等進余以一銀幣給之稱謝而退大門外貼春祭習禮之
世襲翰林院五經博士東野氏告示一道東野復姓伯禽之子名魚食采于東野因以爲氏中鈐博士印于顏廟
亦見顏氏同樣之佈告查顏曾孟閔顓孫東野諸聖賢裔之世襲五經博士均係孔庭屬
官今衍聖公爵廢印奪屬官已無所傳麗而五經博士之職印依然如舊未聞當事追繳
與前之取銷清室位號滿蒙王公爵秩仍存同一畸形狀態也廟門三間內爲甬道兩傍
碑碣如林夾道古柏聳陰殿庭東西爲廡空無一物甬道直北爲正殿五楹規模卑陋中
匱奉元聖塑像冕服秉圭巨眼龐眉隆準高顙鬚髮皤皤氣象儼雅殿東一匱西向塑像
亦冕服偉貌修髯余以爲伯禽蓮舫云爲魯共王殿西一少年塑像眉目秀美戴束髮紫
金冠玉帶白龍袍立于地上蓮舫告余此爲金人按周公且雖封于魯留輔成王始終未
就國伯禽之國後淮夷徐戎並反率師平之定魯作費誓在位四十六年理應配享于廟

若漢魯共王劉餘就國之始卽大治宮室更壞孔子故宅以益之復未聞有惠澤被乎魯民援有功于民則祀之例猶有未協况非姬裔功烈且不逮伯禽萬萬當日主廟祀者何闕伯禽而祔及于餘耶是誠不解未知蓮舫之言有誤否當詳考之敬向元聖像前行三鞠躬禮禮畢自左廊進寢殿殿三楹四壁殘剝頂亦欲傾齋舍廊廡有倒平成瓦礫堆週圍丹垣多缺口亦遭民十九之役被炮彈所擊毀官不撥帑繕治子孫式微亦無力修葺蓮舫謂余曰據故老傳周廟乃魯太廟改建以地度之當不誣也至廟後高阜處縱目四顧一天景物咸收眼底附城地方以周廟爲最高西瞰曲城烟戶可數北望聖林如在足下距東北七里爲雲陽山有少昊陵此外復有窮桑城奄里舞雩壇鬪雞臺諸古蹟以途稍遠未獲一遊爲憾東南岡阜起伏雜以田莊外有陂陀蜿蜒巨阜相屬迤邐十餘里卽古魯城遺址偏東青丘一點傳爲季氏宅基稍北一阜則爲武子築臺地華屋山丘世家喬木古今同慨考曲阜爲上古帝都爾雅大陸曰阜應劭曰魯城東有阜委曲長七八里

曲阜林廟展謁記

廿六

韻古樓叢書第五種

故名曲阜星野分降婁之次在禹貢爲徐州地左傳云魯有大庭之庫孔穎達曰大庭氏古天子之國魯城內有大庭氏之墟于其上作庫又史記云神農氏都陳遷於曲阜又帝王世紀云少昊自窮桑登帝位徙都曲阜崩葬雲陽山在殷爲奄在周爲魯戰國時魯爲楚所滅地遂入楚秦并天下置郡縣魯屬薛郡劉項共起誅秦項羽自立爲西楚霸王梁楚并有魯地漢王五年破羽垓下略定楚地魯爲楚堅守不下漢王引諸侯兵北示魯父老項羽頭魯乃降按史記漢王以魯公禮葬羽於穀城在今東阿縣而曲阜城東北漢下村有古塚俗呼霸王頭相傳爲葬羽首處云漢初置魯縣屬豫州部呂后時封張偃爲魯元王卽以魯縣爲國治尋廢景帝二年又徙封子淮陽王餘於此是爲魯共王共王好治宮室作靈光殿遭王莽之亂國除而靈光殿巋然獨存光武初改屬任城郡建武十九年廢太子疆爲東海王令因靈光之遺仍都於魯魏晉廢國置魯郡卽以魯縣爲郡治劉宋徙魯郡治鄒縣以魯縣爲屬邑改隸兗州部後魏仍以魯縣爲魯郡治北齊改魯郡爲

任城郡隋文帝開皇三年廢任城郡縣屬兗州四年改縣名汶陽十六年又改名曲阜煬帝大業二年復魯郡改隸徐州部而曲阜仍屬魯郡唐太宗貞觀元年縣省八年復置仍屬兗州魯郡隸河南道又考古魯國城相傳其門有十二正南曰稷門水經注云沂水北對稷門春秋僖公二十年新作南門杜預注曰本名稷門僖公更高大之故名高門又曰皋門史記齊人以女樂遺魯陳之魯城南皋門之外是也南左曰章門南右曰雩門左傳莊公十年公子偃請擊宋師自雩門竊出蒙皋比而先犯之大敗宋師於乘丘卽此也正北曰圭門北左曰齊門北右曰龍門正東曰建春門國語曰海鳥曰爰居止於魯城東門之外三日疑卽此歟東左曰始明門又曰上東門左傳定公八年公斂處父帥成人自上東門入與陽氏戰於南門之內是也東右曰鹿門左傳襄公二十三年臧孫紇斬鹿門之關以出奔邾卽此也正西曰史門左曰歸德門西右曰麥門至宋眞宗大中祥符五年因軒轅黃帝降於延恩殿以帝生壽邱卽曲阜地乃於曲阜作景靈宮以奉之改縣爲仙源

曲阜林廟展謁記

廿七

韻古樓叢書第五種

徙治壽邱城遂廢壽邱在今城東八里現所稱舊縣者是也金太宗天會七年復改仙源爲曲阜仍治壽邱歷金元至明武宗正德七年流寇劉七犯闕里明年始改建今城以衛聖廟縣治復由壽邱遷闕里焉亭午歸寓餐後休息日哺神爽往各書店尋購古籍不可得僅獲乾隆金鄉縣志一部讀之金鄉於古爲甲父國殷爲緡國周爲茅國旋屬宋爲緡防梁丘三邑地秦置緡昌邑二縣屬薛郡漢爲稿侯國爲山陽王侯國爲東緡昌邑二縣屬山陽郡晉爲高平國治昌邑劉宋省昌邑入金鄉置金鄉郡北魏郡廢以縣屬高平郡隋屬濟北郡唐屬兗州五代屬濟州宋金因之元屬濟寧路明屬兗州府清因之嗣改屬濟寧直隸州民國屬濟寧道漢彭越張匡丁恭王暢范式張儉仲長統劉表魏涼茂王粲滿寵晉向秀王弼虞溥郝隆王宏郝鑿郝超郝愔南北朝檀韶檀祗檀道濟唐郝純宋張肅元馬紹等皆金鄉人可稱人文淵藪又見職官表載楊守道海陽監生嘉靖間任教諭祀名宦以爲山東之海陽迨見宦績門載楊守道廣東潮陽人任教諭溫和謹飭與士子

處田由然治也置學田三頃卒於官士民思之祀名宦方知爲吾郡先達以表傳不符爲海爲潮殊未敢斷嗣查潮陽志無其人海陽志則僅于仕宦門載楊守道翰林院五經博士不載官金鄉教諭及監生出身金鄉志又失載五經博士稽之郡志則載爲嘉靖元年貢金鄉教諭其貢不詳恩拔歲副迨閱澄海志載守道號敬齋嘉靖間貢下外都人授海門訓導陞金鄉教諭留心教化士論稱之其在海門時置學田三百五十畝以贍學者諸生感其義請祀名宦從祀鄉賢墓在中外都華富西山其監生及五經博士均略查澄海置于明世宗嘉靖四十二年守道之由貢監而入仕在嘉靖之初時下外都尙屬海陽而海陽志千載五經博士外餘皆缺澄海志載置學田祀名宦係在海門而不及金鄉事又考明史職官翰林院五經博士秩正八品教諭訓導未入流嗣改在雜職上守道卒于金鄉乃由博士而訓諭或因事左遷歟各志所載參差詳略均因年湮道迴修志時失於徵訪證以各志守道固海陽人嗣下外都割置澄海遂爲澄海人也會閱清穆宗同治番禺

曲阜林廟展謁記

廿八

韻古樓叢書第五種

志載梁允瑜官山東詩禮堂啓事不知詩禮堂乃附屬於聖廟內復不諳孔庭制度僅有聖廟啓事一員秩正七品允瑜當日蓋爲聖廟啓事官時番禺志總分纂者爲史宮允穆堂何贊善石卿陸教授磬石陳學錄蘭甫金監丞芑堂陳司馬古樵碩學通儒猶未免疏略况其他乎甚矣三長之難也晚飯後着館役持刺分赴聖府及光翁處告明早北上恕不面辭方與趙君閑話龔公派蓮舫代表來寓請多留數天光翁亦驅車至請暫盤桓余以登岱及赴燕訪師友對並期後會光翁謂如聖誕日駕能重來尤爲忻幸廿二早七時興檢點行裝支付館資並囑館役賃車八時蓮舫代表龔公來送行余謝不敢當九時離旅館館主人及蓮舫趙君遠送而別抵車站纔十一時上行車須日中方至進候車室坐先余至者十數人俄見一病叟扶杖入室向衣冠齊楚者跪丐施濟人給銅幣一二枚不
等一著緞袍少年男子攜小革囊內貯銅幣甚脹叟至該少年前跪三次磕數頭乞一枚
靳弗予座中人咸露鄙夷色坐余左一客就余低聲云誰氏小僮如是慳嗇余微哂答曰

楊氏子客聆余口音知爲遠方客復問彼僮係土著先生何以知姓楊余曰設非子居氏之裔何以捨一文而利病叟弗爲也逾十二時車由兗州到少停卽開余遂附車北行憑窗望闕里不盡留戀至林樹入渺茫乃退就車房坐未刻達大汶口觀寒流東逝斜陽西指嘆季氏之孔多悵閔子之不作我不俟復者此身已在汶上矣過汶口再北行知距泰安不遠車中客稀於是高視闊步躡蹠車廂中舒展足力預備繼至聖登泰山之巔而小天下

附四氏學建置始末

古者國有學術有序黨有庠家有塾今孔顏曾孟四氏學官爲置師比於郡國其實孔氏家塾也孔子沒子孫卽宅爲廟藏車服禮器世以家學相承自爲師友而魯之諸生亦以時習禮其家魏文帝黃初二年詔魯郡修起孔子廟復於廟外建屋宇以居學者此孔氏家學所由仿也西晉之亂百度廢弛百餘年中無復講誦宋文帝元

曲阜林廟展謁記

廿九

韻古樓叢書第五種

嘉十九年詔下魯郡復學舍召生徒而荐經荒亂旋復廢墜沿及隋唐無可紀述者宋眞宗大中祥符三年四十四代孫勛知縣事奏請於家學舊址重建講堂延師教授得旨報可而廟學之名始起乾興元年孫奭知兗州又加修葺哲宗元祐元年十月改建學於廟之東南隅置教授一員令教諭本家子弟其鄉鄰願入學者聽尋添入顏孟二氏子孫又撥近尼山田二十頃充廟學生員供膳賜經史書各一部四年添置學正錄各一員教奉聖公胄子金章宗明昌元年詔修廟學勅孔氏子孫已習詞賦經義准備應試人依兗州府養士例每人月支官錢二貫米三斗小生減半支給如兗州管下進士願從學者聽會得府薦者試補終場舉人免試入學仍限二十人爲額元世祖中統三年詔曰孔氏顏孟之家皆聖賢之後也自兵亂以來往往失學甘爲庸鄙朕甚憫焉今以進士楊庸教授孔氏顏孟子弟務嚴加訓誨精通經術以繼聖賢之業至元三十一年又撥曲阜地九大頃五十畝沛縣地五十六頃作生

徒學田文宗至順閒沛縣學田爲豪民所占五十四代衍聖公理而復之又墾闢宋元祐時所給尼山學田荒地一頃五十畝歲入粟四十八石以贍師生其後陸續開墾至明時始復二十頃舊額明太祖洪武元年改廟學名三氏子孫教授司七年裁學正十年重修學宮英宗正統九年五十九代衍聖公奏言三氏子孫初止在學讀書習禮未定生員名額今學徒日盛有以京闈領薦者有以府學領薦者有以儒士領薦者請照郡縣學例置立生員聽提學官考選應山東布政使司鄉試詔從之憲宗成化元年六十一代衍聖公奏准頒給三氏學印又以子孫在學讀書者不下二三百名止由科目一途進取不無淹滯乞依各府儒學事例設歲貢部議令三歲貢一人以曾經科舉及考試通習經書素有行止者充選孝宗弘治十一年兗州知府龔弘請於撫按重修三氏學視舊制有加武宗正德四年生員顏重禮及本學教授先後具疏並以貢舉不均爲言禮部議令貢孔氏三名之後其年同貢顏氏一名孔

曲阜林廟展謁記

三十

韻古樓叢書第五種

氏又貢三名之後其年同貢孟氏一名著爲例世宗嘉靖六年山東巡撫劉節奏稱三氏學生員歲貢向來惟以入學爲序并無考選例是以學者無所勸懲請定爲考選之法凡在學生員先立廩膳增廣附學之名廩增或照府學各四十名或照州學各三十名附學不限名數俱令提學官考校以上等者爲廩膳次等者爲增廣餘爲附學廩膳有缺增廣收補增廣有缺附學收補至於歲貢不論入學淺深惟照廩膳名第爲定不許攙越部議照州學爲例設廩增各三十名以廩膳名次起貢每三年貢二人十九年始給生員廩米二十年山東巡撫李中奏准於泗水縣涇府故絕祿米內歲給三百六十石爲三氏學廩膳二十三年又以泗水道遠支給不便改將曲阜縣應納魯府祿米三百七十三石支給神宗萬曆十年六十一代孫世職知縣宏復以學舍界于公府藩臬行署湫隘抑塞規制不備乃遷于按察司之東十五年從巡按御史毛在請添入曾氏改名四氏學二十八年巡鹽御史吳達可於城北蔡莊

置學田三頃有奇又於泗水縣城西臨泗兩莊置學田四頃五十四畝有奇爲科貢盤費三十七年巡鹽御史畢懋康於城西北春亭莊置學田三頃二十六畝有奇四十年兗州知府陳良材於城西北賀莊置學田五十八畝有奇是年提學道陳瑛言於撫按曰四氏學官有教授學錄視國學則少殺視郡學則較隆其廩增額數自當比視郡學向因人材未盛故舊額僅三十人今後裔蕃衍入學者三百有餘而廩額如故非所以重聖賢之裔也應將四氏學廩生加十名如府學數增廣生員亦如之廩餼在學田內支領儒童歲科兩試入學四十名歲貢每年貢一人撫按據以上請報可四十二年六十三代孫世職知縣貞叢遷建四氏學於廟西觀德門外卽今之學宮是也中爲明倫堂三間左右廂各五間東曰啓蒙齋西曰養正齋後爲尊經閣左爲教授署右爲學錄署外闢重門門外爲泮池跨以橋橋前爲狀元坊四十五年兗州知府張銓於城北大廟莊捐置學田五十畝熹宗天啓元年雲南道御史李日

曲阜林廟展謁記

卅一

韻古樓叢書第五種

宣請將孔氏後裔於山東省額中式外每科加舉一二人貢之闕下以觀新政禮部議准孔氏後裔另編耳字號於填榜總查各經房如孔氏無中式者通取孔氏卷試卷當堂公閱取中一名加於東省原額之外但不必拘定一人以滋多碍凡歷五科皆取中二名後於莊烈帝崇禎七年魯宗學分去一名遂止中一名國朝因之世祖順治十四年提學道施閏章言於山東巡撫繆正心題准將舊額二名歸還四氏不拘孔顏曾孟憑文取中世宗雍正二年復增一名共正額三名恭遇我皇上登極乾隆元年恩科廣額於三名外得廣一名儒童入學之數順治初裁爲十五名尋又增五名今定爲二十名武生之設始於聖祖康熙四年每遇歲試考取十五名永爲定例學官俸祿明時於瞻廟田土內支給額定每月各支俸米五石節次裁減歲支銀二十四兩國朝定百官品俸令於曲阜縣正項錢糧內歲給教授學錄俸銀五十六兩九錢六分齋薪銀各十二兩馬草銀各十二兩而歲貢袍帽傘蓋銀十三兩九錢七

分及齋夫門斗各役工食亦准於縣中正項內開銷又舊廩三十名每名給米十二石閏月加一石在曲阜縣存留粟米內支領後添廩十名應加米一百二十五石在本學學田籽粒內取給尋改米爲銀折廩銀三百七十兩尋又裁去三分之二乾隆二年乃復舊額學宮歲久不修漸就傾圮乾隆二十四年提督學政內閣學士謝溶生倡議捐俸重修錄闕里文獻考學校第八之一清末科舉罷學旋廢卽其址改辦學校課四氏子弟他氏學生有願入校肄業者亦收錄焉

曲阜林廟展謁記

卅二

曲阜林廟展謁記跋

西寧山人遊曲阜歸出其所著林廟展謁記付剞劂屬樹榮爲之勘樹榮受以卒業因起而言曰昔司馬子長適魯觀仲尼廟堂車服禮器爲之低回留之而不能去然惜不詳記其廟貌規模猶未足以引人嚮往之心今山人不遠數千里走謁林廟而親炙之景仰之殷與子長將毋同顧低回留之而不能不去者勢也乃將其耳目接觸所及一筆之於書以留長久紀念且使讀是編者雖未能至其地而悠然神遊若隨山人步趨升降於阼階間豈非感發興起之一助哉輓近文教失宣禮樂崩壞一二庸妄鉅子悍然倡爲非孔之論新學小生未聞大道爲之隨風而靡馴至藩籬盡撤人欲橫流日入於敝而未由遏制關心世道者未嘗不悵悵憂其繼也然而聖人之道厄而復亨自昔已然彼非聖者亦祇以自絕而已於吾道庸何傷方今操枋諸公幡然於道術偏激之失而以化民成俗之亟有待於中庸之倡率也於是恢復丁祭讀經之議已由言論而漸見諸施行山人是編適

曲阜林廟展謁記

楊跋

韻古樓叢書第五種

鏡板於聖教復興之日當不復貽人以迂腐之譏然山人又豈與世之阿曲以迎合時尙者同乎哉山人聞而頷之曰盍爲我誌於卷末因書以歸之甲戌仲秋上丁後三日寅姻侍教弟揭陽楊樹榮跋

