

# 西北農學

## 社刊

第 二 卷      第 一 期

### 目 總

朝邑通訊.....	止少
渭南通訊.....	鋤非
專設農校與附設農科何者適宜於今日之中國.....	趙俊峯
柿子脫澀法.....	秋心
葡萄之栽培.....	黃文明
西北可墾地之經營法.....	苟學武
陝西省棉花生產運銷合作社概況.....	鏡仁
陝南漆業及其發展.....	趙志鈞
青海園藝事業述略.....	李自發

西 北 農 學 社 編 印

社 址：南 京 金 陵 大 學 農 業 專 修 科

中 華 民 國 二 十 四 年 一 月 一 日 出 版

# 金大農專月刊

## 爲討論農村問題 介紹農業技術 傳播本校消息 之刊物

第五卷 第六七期合刊

- 農專前途之展望.....周明懿
- 考試方法之研究.....趙石萍
- 談談土地陳報.....馬鳴琴
- 安徽和縣第二區私塾調查.....趙石萍
- 中國農村高利貸的剖視.....趙志鈞
- 甘肅砂田之研究.....孫友農
- 實用蔬菜栽培論.....趙迺驥
- 蜂羣越冬法.....閻約翰
- 介紹 一個鄉村小學的獨立記.....臧曉貞
- 介紹 三農合作場(續完).....鮑尙賢
- 浙江溫州三育學校農場計劃大綱.....鍾在祥
- 生與死.....宿綠
- 本科近聞.....
- 同學簡訊.....
- 編輯後記.....編者

定價低廉：每册八分(郵費在內)  
全年八角

發行所：南京金陵大學農業專修科金大農專月刊社

# 農報

第一卷 第二十八期目錄

- 中國現行各種地租之利弊與適當租率之決定.....湯惠蓀
- 日本對於三化螟蟲之研究及防治討.....徐碩俊
- 森林問題.....林本
- 農事要聞.....
- 本所工作消息.....
- 各縣通訊.....
- 農情報告.....
- 書報介紹.....徐碩俊

## 本刊第一卷第五期要目

- 實用蔬菜管理法總論.....趙俊農
- 陝西華縣第一公有林進行計劃.....李崇仁
- 菸草(續).....趙迺驥
- 棉株相關變異之探討.....芳
- 鄉村小學應否有農事課程.....徐石音
- 今日中國之農業土地問題.....趙俊峯
- 介紹西安孤兒教養院.....黃文明
- 西安通訊.....陳民光

# 青海園藝事業述略

李自發

一、  
青海黃河及渭水沿岸，地勢低窪，氣候溫暖，灌溉便利，是以園藝作物，曩稱豐饒，如貴德之長柄梨，樂都之西瓜，享堂之碎瓜，川口之杏，渭源之蘿蔔，西甯甘藍（俗稱大頭菜）等，靡非塊炙人口之名產也。

矧青海各縣中，園藝最稱發達者，厥為貴德，樂都，民和三縣。樂都民和地當渭水沿岸，貴德位于黃河南岸，亦稱河陰。以上諸縣，土壤多係沙質壤土，俗名黃土，土層概分兩層：上層純為黃土層，深約五尺至丈許，下層則為粗沙，空氣流通，灌溉排水均稱佳良，栽培果樹極其相宜，每當八九月間，吾人一入樂都、貴德及民和境內，則見果木葱籠，結實纍纍，樹枝欲墮，香味四溢，令人涎唾，至于蔬菜，普通各縣，惟以風土關係，出產種類、田地而有差別，茲就調查所得，將全省果樹及蔬菜二項園藝情形，擇要略述如次：

## (A) 果樹園藝概況

### (一) 果樹之種類品種及產地

梨 青海梨有甜梨（長柄梨）、軟梨（西洋梨）、酸梨、冬果梨、酥梅梨、攪團梨數種，軟梨品質最佳，形狀大小與柿子相彷彿，色金黃，皮嫩細，冬季凝固，可以運銷遠方，其價高而銷路亦廣，故栽培者日盛。長柄梨，味沁甜

，下端大而上端小，果柄特長，故名，為貴德名產，人咸珍之，他縣或有產者，然其品質遠不及貴德之佳。酥梅梨果形中等，其味雖甜，而與長柄梨迥異。冬梨大如茶杯，品質亦佳，攪團梨與普通梨相似，惟其味稍佳耳。

蘋果 青海蘋果有數種，如沙果、花榛及普通蘋果等皆屬之，花榛又有白榛紅榛之分，沙果品質較佳而病蟲害最烈，蘋果缺乏糖份與水份，其重量亦小，有退化之勢。

桃 桃有肉桃水桃兩種，水桃味佳而不耐運輸，肉桃味遜而便宜運輸。貴德之桃，大如茶杯，品質優于「肥城」，風味不亞「水蜜」。

杏 杏有大杏小杏之別，大杏又名六月杏，小杏以其成熟期及色澤形狀不同，而有青深杏、小麥杏、大麥杏、摩子杏等品種，又因栽培方式不同，而有接杏與普通杏兩種，大抵大杏，多為接杏，即嫁接繁殖之杏也。

葡萄 貴德、樂都兩省一帶，所產葡萄，其品種大都來自蘭州，係一種水葡萄，僅可釀酒或鮮食，欲製葡萄乾不能也。

核桃 樂都、貴德等縣核桃蔚為喬木，生長旺盛，其木材堪為槍桿原料，如能提倡廣為栽植，不但果實可口，木材裨益國防非淺。

其他 除上述數種果類為大宗產品外，他如櫻桃，李

、紅棗及沙棗等，各地間有栽培者，然數量不多耳。

(二)各種果樹發芽期，成熟期及其繁殖法。

果品種類	發芽期	成熟期	繁殖法
甜梨	三月初	八月中	自由粘芽接
軟梨	四月初	九月初	同上
冬果梨	三月中	九月中	與普通梨互為接于花榛
沙果	三月中	八月中	自由粘芽接
花榛	三月中	八月中	自由粘芽接
桃	四月初	八月初	皮接
杏	三月初	六月初	同上
葡萄	五月初	九月初	插條

(三)果樹管理情形

中耕 勤者每年秋季落葉時，耕地一次，翌春三月四月間又耕一二次，如此則果樹生長旺盛，病蟲害較輕，結果性強，懶惰者，恆不注意及此，每年僅耕一次，甚至不耕，故其成績較劣。

施肥 青海農民習慣，幼樹未結果前，多在果樹周圍掘溝，作輪作施肥，主用人畜糞尿與草木灰之混合物，比至果樹成長，不復施肥，有時發現死狗死驢等，埋在樹根，以助生長。

修剪 貴德、樂都等地果業者，有一習慣，即在每年陰歷臘八節，全村果業者，總動員從事修枝、剪枝、枯枝、密生枝、徒長枝及病蟲害枝，其用意甚合科學，惟樹之生長形式，悉任自然，不加整理，因此果樹形成高大喬木

，採果管理，諸多不便。

移植 桃、杏、沙果、蘋果、梨等，實生苗高約二三尺時，移植一次，至于距離適當者，不移植。

疏果 青海農家，多不知疏果之必要，因此每年結果數量不平均，有年失之過繁，有年失之過稀，大熟之年往往果滿枝頭，枝幹欲折，必須立木其旁，用繩索牽掛果枝，以補救之，但有時樹力消耗過度，樹命及其生長勢力，不免受影響，小熟之年，收穫大減，每年進益不平均，殊非合理之經營。

禦寒 青海氣候寒冷，但普通果樹，冬季尚無禦寒必要，惟桃、桑、花椒等之幼樹，每易受凍，農家多用胡麻(即亞麻)草，包圍過冬。

間作物 經營果園者，輒利用隱地及果樹行間，栽培小作物，藉以增加收入，青海農家亦有此行為。間作物，則為白菜、芹菜、蘿蔔、萵苣、馬鈴薯及蕎麥等是也。

(四)果品儲藏情形

甜梨——摘下後，置于南層，地上鋪麥草二三寸，草上堆梨，至十月間皮色變黑，風味更佳。

軟梨——如上法貯藏，冬季凍為冰球，食時取出浸于冷水，則全體軟化，皮上作孔，以口吮果汁，其味沁人心肝。

冬果梨——摘下後置于屋內，經二十餘日，至立冬時節，下窖，窖門留隙通氣，可得安全。

其他果品如蘋果、花榛、桃、李之類，成熟即行販賣

，概不貯藏，貴德農民又有一習慣，即將秋風吹落或採摘受傷之梨，用刀切成薄片，晒乾磨為梨粉，與炒麵混合食之，另有滋味。

(五) 貴德梨之運銷

果品	銷路	包裝	出產地價格	銷售地價格
甜梨	西甯 湟源	盛于柳筐者受傷1-10	大梨四元	大1-7元
		盛于毛袋者受傷2-10	小梨二元 (每千個)	小1-3元
軟梨	西甯 湟源	盛于柳筐受傷3-10	大1-3元 小1-2元	大1-4元 小1-2元
		盛于柳筐，酒桶，酒籠，等，不易受傷，忌見風	大1-5元 小1-2元	大1-8元 小1-4元
冬果梨	西甯 湟源		大1-5元 小1-2元	大1-8元 小1-4元

(B) 蔬菜園藝概況

(一) 蔬菜種類及產地

**貴德樂都等縣**  
 主要的——西瓜，菜瓜，黃瓜，金瓜，南瓜，碎瓜，茄子，辣椒。  
 次要的——蓮花菜，白菜，韭菜，芹菜，葱，蒜，甜瓜，切蓮，刀豆，四季豆，葫子，百合。

**西甯**  
 主要的——韭菜，甘藍(蓮花菜)，菜瓜，白菜，蘿蔔。  
 次要的——茄子，甜菜，萵苣，芹菜，黃瓜。

**湟源大通等地**  
 主要的——蘿蔔，白菜，芹菜，萵苣。  
 次要的——茄子，葱，蒜，蕪菁。

西北農學社刊 青海園藝事業述略

(二) 普通蔬菜之種植收穫期及其利用

蔬菜名稱	產地	種植期	收穫期	利用
甘藍(大頭菜)	西甯，貴德，樂都	四月	九月	凍藏并鮮食
毛白菜	全省	一月	二三月	鮮食
黃牙白	全省	三月	八月	鹽醃
花葉蘿蔔	全省	三月	四五月	鮮食
水蘿蔔	全省	一月	二三月	鮮食
冬蘿蔔	全省	四月	九月	窖藏并鮮食
夏萵苣	全省	三月	四五月	鮮食
秋萵苣	全省	六月	九月	鹽醃
黃蘿蔔	全省	四月	九月	醃用
芹菜	全省	四月	九月	掛乾或鹽醃
西瓜	貴德樂都	三月	八月	鮮食
黃瓜	同上	二月	六月	鮮食
茄子	全省	三月	七八月	燒炒

結論

未入青海境內者，在憶想之中，以為青海游牧民族，生活簡陋，除牛羊肉外，殆無可食之物，其實青海民族複雜，生活各異其趣，海西蒙藏民族，曩以游牧為生，肉食為主，而海東漢回民族，以耕作為業者，歷千百年矣，其森林之發達，農作物之豐饒，姑不論；茲就園藝一端而言，栽培方法與經營之程度，則已大有可觀矣。惟一般農民，墨守陳法，不求改良，且交通梗塞，銷路有限，此為最大缺點。

# 陝南漆業及其發展

趙志鈞

四

生漆為陝南特產之一，各縣均有出產。據民國二十一年陝西實業考察團報告謂：「此次本團由西安東南越秦嶺，沿途自柞水起，各縣產漆樹甚多，大都皆似野生，直至安康上溯漢水而達褒城，再折而達留壩鳳縣，處處皆為產漆之區。其他邊境各縣，如東之白河，南之嵐皋，鎮巴，西之甯羌略陽等縣，產漆之量亦甚可觀。」陝南各縣，幾無縣不產漆，漆樹在陝南分佈之廣，於此可見。

至於生漆之產量，陝西實業考察團亦有下述報告：「依各縣建設局總計數目，大則二十餘萬斤，小則數千斤。其報告數目，尚待各縣切實調查。但假定每縣有漆樹萬株，每株（作者語：按一株漆樹之胸高幹徑二尺二寸時其最多產量不過四十餘兩，此處「每株」想係「每縣」之誤。）每年產量平均為五萬斤，則陝南各縣每年可收割百餘萬斤。依現在產地價格每斤自五至一元二角，平津滬甯各

處則每斤二、三元。合全省總計之，亦最重要之利源也。又據陳雨高最近調查安康二十二年度生漆出口，總量約為三、四、五六八斤，合計約值四十二萬餘元，佔安康出口貨物第三位。（見新秦先鋒二卷一期）。其產量之鉅及佔陝南貿易上之地位，即可窺見一般。

漆樹原產於我國，舜時已有髹工之術，周代更佈漆林之制，見諸史冊。史記貨殖傳有「陳夏千畝漆，與千戶侯等」之語，其栽培歷史之長，及其利益之厚，於此可知。時至今日，漆之用途益廣，製造海底電線，堅固耐久，生漆為國際上不可缺少之物。日本大寶令中曾規定禁伐漆樹之令，且古王朝並設漆部司官職，以掌漆事，惟明治維新以後，始臻大盛；但其所產漆量甚少，不足言輸出。故現今世界各國所需之漆，全賴我國輸出。茲將民國十七年至二十年年間輸出國別，出口情形列表如下：

輸出國別	民國十七年		民國十八年		民國十九年		民國二十年	
	生漆數量	價額	生漆數量	價額	生漆數量	價額	生漆數量	價額
日本及台灣	一九〇八担	海關兩 一七〇、一〇〇	一七、三三三担	海關兩 一〇六、一七〇	一五、四八七担	海關兩 一〇七、三三三	一七、五六一担	海關兩 一、二八、二四四
新加坡	七九	二六、八〇九	五、七六三	五、八九二	六、六七八	六、七、二六五	二、三〇	五、五九八
爪哇	三三	五、五	一一〇	四、三三三	八〇〇	一四、五三四	—	—

香港	1,014	18,198	1,975	2,683	5,892	22,325	188	2,594
其他各國	33	2,870	39	9,065	116	5,031	63	3,199
總計	3,681	1,765,522	2,014	1,678,390	6,008	1,278,356	251	5,793

由上表可知，我國生漆出口，主銷日本、新加坡、爪哇等處，其由香港運出者，每年亦在數千担之上。

陝南生漆之品質最為佳良，大木漆與平利漆俱屬無渣澤且少其他攪假者，與湖北之毛填漆同為全國最馳名之漆。今後若能提倡並鼓勵其栽培，使栽培數量更為增大，研求改良栽培之方法，使其產量增高，對於運銷方面再加以注意，則陝南漆業前途正不可限量者也。

### 一一、

漆樹 *Rhus verniciflua*, *Stokes* 為漆樹科之植物，

落葉小喬木，葉螺旋狀互生，奇數羽狀複葉，總柄基部膨大，長二至三寸，總軸圓筒形，長三至七寸，小葉柄長一分至一分半，小葉四至六對，卵圓形或橢圓形，左右概為不等，長五寸；闊五寸。圓錐花序，生於葉腋，長四至五寸，雄花有萼五裂，花瓣上，雄蕊五，有黃藥，中有退化子房，兩性花之萼及花瓣與雄花間，五六日間開花。果為核果，扁平腎臟形，外果皮為灰黃色，平滑有光，中果皮蠟質與內果重相連合，內果皮堅硬，為黃褐色。十月間種子即可成熟。其最適之土壤為溼潤肥沃雜有碎石透水良好之腐植質土；山間低地及河邊亦生長良好。但在多石之地

西北農學社刊 陝南漆業及其發展

易於乾燥致死，而滯水之低溫地，其根亦易遭腐爛。凡在無風及日光充足之處，則漆液產量多而品質良，在北面之陰地則反之。為陽性樹，在向陽之地生長頗速，十五年生可高達二丈四尺，胸高幹圓一尺二寸。

陝南土質及氣候，最適於漆樹之生長，攷之各縣均有野生漆樹，益可證實。農民大可利用農田之畦畔以及園場山坡等處，廣為栽培。惟栽培方法少人注意，致易遭失敗。茲略其栽培法於下：

(一) 植樹法 漆樹栽培方法，可分兩種：一為植樹法，乃用種子播種以繁殖者；一為分根法，乃利用漆樹根所發生之不定芽，以供繁殖苗木者。植樹法之步驟如后：

(1) 採種 自十月至十一月之間，種實成熟，即可採種，用手攀採或用刀連小枝剪下，使乾燥後，將實入臼輕搗去臘，然後浸入溫水，或混木灰之微溫湯中，用手揉擦，洗滌數次，其目的在使先行去淨蠟質，使種子易於吸收水分。又當洗滌時，浮於水面之種子，乃不充實者，應行去盡。

(2) 促進種子發芽 照上述去臘後，種子雖較易於吸收水分，仍不免發芽遲緩，故多設法促進種子發芽。促進

漆樹種子發芽之法甚多，其簡而易行者有下列數種。

甲、將種子投入水約五秒鐘，或約八十度之溫湯中一分鐘左右；亦有浸入百分之六十以上之濃硫酸三十分鐘者，再行取出浸於清水，俟其大部分已吸水膨大，然後播下。

乙、將去蠟之種子乾燥後，入蒲包內，置於乾燥之室中，翌春取出浸水中三四十日，俟其將行發芽時，然後播下。

丙、將種子洗去蠟質後，自本年之秋季入桶內浸水，翌春方取出播下。

丁、秋季採下種實，至翌春五月，以為豬食，乃將混入豬糞中排出之種核，依小地播種之用。

(3) 播種 預先準備苗床，苗圃地以溼潤之園地為良，如土地過於乾燥，則發芽不良，惟過溼亦不宜，否則發芽後苗易腐敗。床寬四五尺左右。播種期以早春為妙，用條播法，行距一尺，條上使用腐熟油粕，與土攪合，然後播下種子，播後用腳踏之，再篩蓋細土約二分厚，播種量每厘苗床平均須種子三四合。

(4) 發芽後之管理 發芽後須勤除雜草，不必搭蓋蔭棚；至長高一二寸時，將密生之處加以間拔，每隔四五分至一寸留一株，其後行中耕及施肥數次。近霜降時掘起苗木假植，並須搭暖棚或覆草以避嚴寒。

(5) 出山及移植 一年生苗小者五六寸，大者三尺餘，發生之當年秋季落葉後或翌春，擇其大者栽出山地，二

三尺以下者，則留養一年。此樹新芽發生後，手觸之則起瘡腫，（漆汁中含有一種毒質，觸於皮膚則發腫而癢，甚者且化為膿，俗名「漆毒」或「漆瘡」）故宜於早春葉芽尚未發動時，掘起假植，俟土地解凍即栽。亦有在秋季落葉後掘起，即栽於山地者。秋植可行於冬季多雪處，如雪少而有霜害之地，則以春植為宜。倘有罹漆瘡者，則可壓取蟹汁或韭液，塗之即癒。

(6) 幼苗雌雄株之別 此步工作，亦頗重要，蓋雌雄株之選擇，乃因栽培目的之不同而異也。苗之雌雄株由種子發生較雌株為速，且隨季節而異，如春秋二回發生，則生於春季者多雌株，生於秋季者多雌株，其兩性之形態亦有差異，茲列表以明之。

		漆苗雌雄之區別	
雌苗	枝根多	根	葉
雄苗	主根大	葉厚而稍圓	葉細長

根據上表所列，即可識別其雌雄。如專為採取漆液者，以栽培雌株為有利；兼收果實而取蠟質者，可多栽雌株。但須注意者，亦須混植少數雄株，藉以傳粉。

(7) 栽植距離及栽植 苗木選定後，即可實行栽植。以採集種實為目的者，則選擇雌株，一畝栽三四十株至七八十株，並於其間混植雄株，至採取漆液為目的者，則不



分雌雄，如生長七八年時即須採取漆液，可隔四尺栽一株；其有遲至十五年方採漆液者，則以九尺至二丈為適當；如栽漆樹之地須兼行農作者，則宜隔三丈栽一株。栽植時通常掘六七十寸徑一尺許之穴，亦有掘深二尺徑二尺之穴，穴底施以厩肥等基肥，覆土面栽樹其上。植苗之深度較在苗床時約深一寸，惟其上部之根，有擴張四圍之性，若過於深植，則於生長有害。定植之際，有將苗幹自土際二三寸之上剪去，如是易於成活。

(8) 漆液採集之樹齡 苗木出山後四五年至十二年，樹幹胸高周圍達六寸以上，即可採集漆液。但漆樹年齡雖大，而出漆量並不依其樹齡而增加，故在價值昂貴之農地，於六七寸周圍之樹，即可採漆。

(9) 漆林之更新 漆樹栽植後，三四年或七八年即可採漆，俟採收數年以後，樹勢漸漸衰老，出液量減少，此時即可於秋季落葉時，自其根株伐除幹部，使由切株萌芽形成新林。採伐時須注意低接地面，且須斜伐，斷不可傷及根株之皮，如伐採所留過高，萌芽易於為風折傷。當其發生多數萌芽時，可待其長至一二尺許，擇強健之芽留一二枝，餘悉去之，由切株萌芽之樹，生長極速，自第三年起，即可採漆；如至第四年開始採收更佳，較第三年收量可多增二倍，漆樹性忌連作，通常栽植之區，於二十五年至三十年間採收漆液五六回後，即行掘去，另取他種樹木或農作物。

## (二) 分根法

西北農學社刊 陝南漆業及其發展

在三月中旬作成幅一尺五寸之苗床，擇圍大一寸強健之根，切成二至五寸之長，每隔二三寸插一條，使其上部約露出地面五分，經三星期後，即萌芽漸漸生長，當年可長成一尺五寸左右，翌春再出栽於山地，尤須注意者，老樹之根，萌芽力弱，切不可用，應選擇旺盛壯木之根以為繁殖之用。

又有將漆根直接栽植於林地者，即掘取指大之根，約長一尺，栽植於山麓之溪間或河岸及堤岸。

或有在春季新芽未出前，翻掘母樹周圍，使上根露出，將根頭切斷，或僅截斷一半，由其切斷部生出之萌芽樹，可取為苗木。

另有於冬間截漆樹根分段，壓土使根斜伏地中，至翌年春三月，根上發出新芽，再培養一年後，即可移植山間，待長至四五年後，便可採集漆液。

此法繁殖便利，成長迅速，且能早收漆液，故多採用之者。

## 二、

漆樹之栽培方法，上節已略述其梗概，現在將關於採漆時所應注意者，及生漆之鑑別法附帶提及，以為栽培者之參考。

採漆首應注意季節，大概須在樹液流動旺盛之期間，自初期至七月上旬所採集之漆液，其質較優，帶暗赤色，塗後易乾，出量甚多；至在八月二十日前，尤產生最良之漆液；自九月下旬至十月上旬之漆液雖濃厚，惟粘力過強

，質欠純良，鬆器難乾，然適於混入色彩物；十月上旬以後者最下。天時亦有關係，雨天或曇天所出之漆液，所含水分既多，品質亦不良，故在雨天應停止採集；且雨水由刀痕處浸入，樹幹易受損傷。

此外工作之技巧，亦頗有影響，採漆液之際，其工作急緩之程度，如不合法，不特有損品質，且有減少產量及混入夾雜物之虞。

採集漆液之法，在着手採集之前，如係大樹，先作成踏脚架，就樹幹上橫釘木釘，以便於升降；然後用利刀，於樹幹上下左右刻成多數尖角形傷痕，削去中部，其幅凡三分至五分，深達二三分，乃於切口之角點，插入貝殼，以承漆液。或以樹葉，竹籬代貝殼者。此項操作多於日暮之際行之，翌早用刷子取出停注於貝殼內之漆液，盛於桐木製之圓筒中。如是每隔三四日採集一遍，以至採集期終了爲止。

生漆之成分爲：(一)漆酸(二)橡膠質(三)油質(四)水分(五)蛋白質及含漆物等。每一生漆中，漆酸所佔分量最多，水分次之，橡膠質更次，油質及蛋白質含漆物，祇佔少數。生漆品質之優劣，以漆酸水分之多寡而別，漆酸多而水分少者，則品質良好，反之則品質低劣。鑑定生漆之

方法，可分爲化學分析法，紙燒法及鍋燒法，其中以紙燒法與鍋燒法爲簡而易行，茲僅述此兩種方法於下：

1. 紙燒法 以濾紙載少量之生漆，灼熾火上，逐去水分，視其殘留物浸出外輪之廣狹，而判定油分之多寡，可以鑑定生漆之優劣。

2. 鍋燒法 取生漆八兩，盛於小鍋中，用炭火熬之，蒸發水分，俟其固有色澤變異後，即取出秤之，若重量爲七兩者，乃最優等之漆，六兩者爲優等，五兩者爲中等，不及五兩者爲劣等。本法雖不能如化學分析法可明瞭其主要成法，然較前法爲良，且手續簡單，不需多大設備，故頗可應用也。

#### 四、

總之，陝南漆業，頗有發展之希望。爲農民計，作爲副業，可增加不少收入，而改善其艱苦之生活；爲地方計，可增加不少富源，且在國際貿易上大量輸出，能遞補入超之損失。

今後陝南漆業之如何發展，自有賴於熱心者之提倡，同時須有政府力量爲之推進，在陝南現時尙無何種農事推廣機關之際，各縣建設局（或建設科）應負提倡並指導栽培之責，他如運銷方面，亦有積極改進之必要。

# 陝西省棉花生產運銷合作社概況

鏡仁

## (一) 發展情形

本省棉花產銷合作社，發軔於廿二年春，當時陝西省建設擬推廣脫字棉，議設立植棉模範區，適西北農工改進會亦擬提倡合作社，遂由雙方商洽於涇惠渠組織永樂區棉花產銷合作社一處，社員二百六十餘人，棉田四千餘畝，並由金陵大學農學院暨上海銀行農業貸款部直接指導。廿三年陝西棉產改進所成立，提倡棉花運銷合作社，不遺餘力，長安，三原，涇陽，臨潼，渭南，華縣，大荔，咸陽等八縣，先後成立合作社十五處，連永樂共十六社，社員一萬三千餘人，棉田二十餘萬畝，是年夏，由各社組織聯合辦事處，附設棉產改進所內，本年又新成立合作社十處，連前共計二十六社（長安二，三原一，涇陽四，乾縣一，臨潼六，渭南六，華縣二，大荔二，咸陽一，藍田一，）共計社員三萬二千餘人，棉田五十餘萬畝。於本年春由各社推選代表正式成立聯合會。

## (二) 銀行放款情形

最早放款於本省合作社者，為金陵大學農學院，其次為上海銀行，該院農業經濟系主任徐仲迪君，於廿二年四月曾親臨陝地，指導組織永樂區合作社，該社成立以後，徐君遂代向其本校接洽麥苗貸款四千四百元，繼又向上海銀行接洽棉花青苗貸款，定期抵押借款，活期信用借款，押匯借款，計二處放款共大洋七萬八千餘元，利率月息

九厘至一分二厘。廿三年除金大農學院與上海銀行外，又有中華農業貸款銀團，（金城，交通，上海農民浙江等五大銀行合組）所放小麥青苗貸款，棉花青苗貸款，食糧質庫貸款，利用貸款，流動資金貸款，押匯貸款，總計洋九十餘萬元。（利率月息八厘至九厘）本年金大農學院已收回所貸之款，於是各州貸款則完全仰給於銀行暨銀團，銀行放款區域為涇惠渠各社，銀團則在其他各社，共計放款數總一百四十萬餘元，放款種類，除食糧質庫停放外，餘均依舊。

## (三) 設立軋花廠情形

本省軋花，歷來均用人力軋花車，永樂社建立後，即向上海大隆廠購買十二匹馬力柴油引擎機一架，向周茂興機器廠購買新式軋花車十二部，假三原東關外英華醫院舊址裝置機器，成立軋廠。雖機件有時損傷，須至滬配購，但結果亦算不壞，及次年陝西棉產改進所聘請專門機師周茂柏代各社在漢口周恆順購買白煤發動機十架。向周洪順機器廠購軋花車一百三十部，向鄭州義昌號購買打包機十五部，計永樂社廿五匹馬力發動機二架，軋花車四十四部，打包機三部，魯橋社十六匹馬力發動機一架，軋花車十部，打包機一部，廣陽社十六匹馬力發動機一架，軋花車十部，打包機一部。中西社二十五匹馬力發動機一架，軋花車二十

部，打包機一部。赤水社九匹馬力發動機一架，軋花車六部，打包機一部。新市社十六匹馬力發動機一架，軋花車十部，打包機一部，樸陽社十六匹馬力發動機一架，軋花車十部，打包機一部，高橋社十六匹馬力發動機一架，軋花車十部，打包機一部。未央社十六匹馬力發動機一架，軋花車十部，打包機一部。其餘斗口社固市社，下廟社三社則各購人力軋花車十二部，打包機各一部。交雨社與新市社合廠，龍背社與中西社合廠軋花，大荔二區與二陽社均收皮花，未購軋花車，只各購打包一部。各社軋花廠機師，均由棉產改進所物色，介紹分配。軋花廠房屋，則由各社向銀行借款建築，其借款之多寡則視各社情形而定，由一千元至四萬元不等。詎料各社機器裝置完竣，開工後，始發現發動機馬力不足，二十五匹馬力之發動機，預計帶二十二部軋花車，而開工僅帶十四部。十六匹馬力者，預計帶十部，而僅帶六部。倘得不到三分之一之效果！且不時發生毛病，停工修理，耽延工作，不能按時運銷棉花，致各社所受損失至鉅，均嘖有煩言，不與銀行填寫機器款借據，遂成爲嚴重問題。

#### (四) 棉花運銷情形

第一年永樂社共運滬銷售皮棉一千二百擔，共售價洋五萬一千六百餘元，據該社第一次工作報告，全年業務除開支外連同各種貸款利息，計共盈餘洋五千餘元，其運銷辦法則由該社派員一位住渭南，專辦轉運及押匯事宜，在滬售花，則託上海銀行就近辦理，去年中央棉產改進所在

滬設立棉花運銷總辦事處，聘請胡又新君爲推銷專員，在渭南設立辦事處，聘請戴樑臣擔任轉運專員，並代各社辦理棉花押匯事宜，各社棉花由社轉運至渭南後，先由辦事處作押匯，每擔花以市價四十元作七折給價，各社運出之棉花，在中途時常耽延，由去年十月開始轉運，先後有延至本年二月始到滬者，當時棉價早已跌落（擔尙可售五十餘元）各社屢次函催滬運銷總辦事處，隨市推銷，不料耽誤未售，直至棉價繼續跌至四十六元時，始完全售脫，其時已至本年七月間矣，各社所負月息，棧租，保險費等日益增加，計十六社共運出棉花約二萬擔，售洋約近百萬元，所受損失約十二餘萬元。此爲棉花產銷合作社所受最大之打擊。

#### (五) 現在狀況

各社既均受甚大之損失，雖自慰以後市價跌落之影響，但對於機器之不良，運銷之遲緩，總覺關係密切，於是問題發生，關於機器則由各社聯合電滬中央棉產改進所，請與廠方交涉一概退還，並認損失，嗣經各方一再接洽，決定由中央棉產改進所備資全部接收各社機器，以後軋花廠均歸所方管理，各社向銀行借款所建築之房屋，亦歸接收，以減輕負債，關於運銷方面，則由各社理事經理在省開聯席會（八月二十至二十三日）議決「各社先將一切售花號碼，單據，品級等件，完全送交聯合會，共同檢查，然後再函總辦事處，將該處號碼，單據，品級等件彙齊寄來，詳細核對，作有組織之清算」，蓋因各社發現錯誤之處

甚多故也。對於棉花虧損，則設法彌補，議決：「對銀行交涉所借流動資金無法歸還者停利延期還本。」(2)「押匯銀行須按時隨市價計算」。(3)「向棉統會請求補助」。

對於本年之改善辦法，亦由該會詳細討論，議決：收花時採取「七折給價收花」。(社員願完全委託合作社運銷者依此辦法)「十足給價收花」。(社員願將花賣死託社代銷者依此辦法)「自由賣花」。(社員不願將花交社而願自行賣花還債者依此辦法)此外尚有抵押，暫計兩種辦法：並規定皮棉籽棉皆收。關於運銷則議決由聯合會成立業務部，聘請專門人員分住各棉市場，專司與各社通知花價，轉運棉花；並推銷棉花事宜，並議決在滬組織特約營業所，各社棉花願交聯合會代為運銷者，均為辦理，無論如何必須保銀行放款有保障，使社員棉花再不至於賠償，最低限度亦須得到當地市價，但以聯合會終屬空洞，各社力量不足致一切議案均難見諸實行。各社能活動者，則向外接洽資金開始收花，其不能活動者，尚在觀望中。

### 純正的合作刊物

## 合作界

合農  
作業  
界  
同  
志  
請  
定  
閱

內容

合作言論著述  
合作調查報告  
合作消息簡報  
合作問題解答

合作文藝小品  
農業論著消息  
農村經濟論述

定價

全年大洋五角  
半年大洋二角五分  
零售每册五分

(郵費在內)

訂閱地址

西安棉產改進所內金陵大

學棉業合作班合作界社

### (六)一點意見

據上所言本省棉花產銷合作社，已遇到危險時期。正如某君所說：「經過了一年的期限，指導和引領的結果怎麼樣？是把大家由一條平坦的路上，却引到深溝裏去，而且進溝的時候，還讓大家跌了一個斛斗，這一個斛斗跌的不特碰了大家，還染了一身泥，……」(未央區第三次社員代表大會記錄)依筆者覺察，危險的由來實非肇始於合作社本身(雖然社員還不怎樣認識合作，但一聽到去年的損失，尚稱毫末受搖動)。而實在是像上面所說：「引到深溝裏去了」。筆者以為此後凡與合作社有關係的，都應當實在站在「復興農村」與「救濟農村」的立場上，放款機關顧到自己的利益，同時也要顧到合作社的利益。指導機關不要只作銀行的仲介，同時要體念各社實際的困難，若使合作社完全處在被動地位，失掉了獨立的精神，恐怕以後的危險更大，合作社將來要發展，非實行聯合不可。希望將來能真正達到「自助互助」的平坦道路。

廿四，十，二。

# 西北可墾地之經營法

苟學武

## 前言

我國數千年來，號稱以農立國，然農業區域多草坡未開，或萌芽伊始，西北各省，地廣人稀，面積有一千餘萬方里，佔全國三分之一，而可墾之地，至為廣大，以此良好之土地而為荒草之生地，實為可惜。

### (1) 開墾辦法

墾地之辦法，政府設立土地局，察其可墾之區，分領於人民，使人民自墾其地，政府應於三五年內免收役稅，且貸助以農具籽種等，如此農民方能自墾矣。

### (2) 開墾方法

開闢荒地之法，當以牛馬等牲畜，在春夏秋等季，用犁起草皮，返復數次，使土壤鬆軟，而後用耙拖去其爛腐草根，至明春，先種以油菜或燕麥，至第二三年，則施以肥料種以小麥等，四五年後，當成為熟地，以後輪種各物。

### (3) 耕種

分三步略述如下：

A 整地——整地者，乃未播種前耕起土壤，細碎土塊，使其鬆軟，而免雜草之發生，易於播種之謂也，其法，水地在秋收後犁掘鬆軟，或犁後在十月間灌溉一次，至明春，以碾鎮壓，使凍皮細碎，再施肥耕種，旱地亦在秋收後犁之，而每種數年，當隔一年，在此隔年中，應犁四五

次，名曰歇地，次年種之可得豐之收穫，山地與旱地同，但多不加肥而種，而掘起整個帶草土塊，曬乾後，疊為方陣，留一火穴燃以火，則土塊燒為黃紅色細粉，為一良美之肥料。

B 選種——選種之法很多，適於西北者，為容積、重量、形態三種，

a. 容積選種的方法，先盛於大孔篩中，旋轉之，使其較輕而大於種者，留於篩上，次以小孔篩旋轉之，使其較小者，出於篩下，然後稍加手擇，除去其他雜種，則為優良品種也。

b. 重量選種，有風力者。有用水浸者。用風者吹去其輕者，留其重者。用水者，將種浸於水中無實而輕者上浮，重者下沉，但此二法不十分精密，却可省人工及時間。形態選種，略定擇其大概也。

C 種子豫理——凡欲使其發芽迅速，減少害蟲，使幼苗生長旺盛，當先預理，其法，當就水分溫度之方面着手，如洒浸或攪拌，視其種類而異，麥當在未播種以前，曬一日，豆類則稍浸之，芋棉用炭攪拌之。

D 播種——a. 播種的時期 播種之時期，視農作而異，春小麥類，在立春後一月時，豆與燕等有遲早之分，早者同於小麥，遲則穀雨後，太早受寒，過遲不熟，冬小麥在甘肅南部及陝西等處，秋季播種。

b. 播種的方法 播種方法，麥類多用撒播，是盛種子於器，用手滿撒地中，然後用犁細犁之，豆、芋、棉等類，多先用犁溝後將種之撒之，復犁合，是為條播，其疏密，麥類單株，較密，棉等分枝株較稀，其深度當大粒以四五吋為宜，使其易得水分，小粒宜淺，使其不易腐敗，沙土宜深而粘土宜淺。播種後，水地當先灌溉，至稍乾後，用耙疏鬆，再用磨平，山芋種後當時磨平為宜。

#### (4) 管理

A 灌溉——灌溉是西北最重要的一件工作，而其次數分量及時期，各以時地環境而不同，

灌溉的次數，第一次播種後即行，名為坐水，第二次行於幼苗至三五吋時，名曰頭水，此後則視其雨量之多少而定，又有先灌溉後過數日播種，名曰預水。（但未高過尺時，不宜於風雨澆水，以免浸倒。）

B 除草——為管理上最重要的事項，蓋雜草可佔田禾發育地積，吸取田禾養分，遮斷日光和空氣流通，減低土壤溫度，引起病菌害蟲發生，及混合種子不潔等，其法1. 以種子繁殖雜草，必在未開花前拔去，2. 多年生雜草，當連根剷除燒去，除草時期，在田苗四五吋時行之。

C 修剪——西北農作物多無修剪必要，而菸草瓜類及棉花，必須行之。其法1. 擇頭，是生長到一定的高度時，摘去其頭，使不高而枝葉茂長，如菸草是。2. 摘芽，作物

常因多芽而使不能發育完全，故時宜摘去之，如瓜是。3. 摘枝，摘去徒長枝使透日光通空氣，俾多結果實，如棉是。

#### (5) 收穫

A 時期——收穫時期，以成熟之遲早而定，但只視其大部成熟時割之，過早尚未熟足，過遲則易脫落，或遇冰雹水患，則損失更大。

B 方法——收穫，多用鏈刀收割，縛為小束，南北向排列，使其易於乾燥，但有少數之物，如棉、蠶豆、芋、菸草等，不如不須如此。

C 脫粒——西北農作脫粒時，多用轉壓方法，先鋪所脫之物於場上，然後用牲畜牽引碾旋轉鎮壓之，返復二三次後，則留粒無幾，取桿堆積迎風揚之，純粒出矣。僅少數農作物用連枷去打而脫之。

脫粒後，食者種者分類收藏，應注意，為種子用者，當盡求其清潔。

#### (十) 結語

糧食之輸入，日甚一日，國民經濟日益困難，自救之辦法，厥惟開墾荒地，惜多不熟於其情，一至無法著手，此篇之作，不過撮述其大概、補漏修正，尚待於讀者指示

一九三五于曉莊

# 葡萄之栽培

黃文明

## 一 前言

葡萄是珍果之一，生食佳美，為一般人士所嗜，經加工製造成葡萄乾，葡萄酒……更膾炙人口，故風行全球，在歐美人食果消費量中居第一把交椅，吾國葡萄之栽培，以生食為主要目的，用以釀造者無幾，若以出產數量與之歐美相較，則有天淵之差，因之，近來美國葡萄乾及鮮葡萄與其各種葡萄製造品輸入量巨增，漏卮甚大，堪可憂慮，然吾國北方天氣乾燥，為石灰質壤或礫質壤土，若能廣施種植，而遠勝於歐美之上矣。

## 二 氣候

葡萄性喜溫和氣候，吾國南北皆可栽培，開花時期與成熟時期，降雨宜少，空氣宜燥，尤當成熟期，氣溫宜高，使能充分進行其成熟作用，開花期如多雨，則受粉作用不能完全，果實稍發育後，即又脫落，致不能得豐大之果穗，即幸而未落者，亦難免其病菌之侵害，且當新芽發生之期，若降雨頻繁，空氣潮溼而氣溫高，則各種病菌最易猖獗蔓延，以侵害其新芽與新梢，使之萎枯而終，或當葡萄成熟時，如空氣多濕而低溫，則其果實不能生成特有之香味，故吾國北方風土乾燥，無梅雨期，冬雖嚴寒，而遇夏秋氣溫則甚高，實為宜植葡萄之區域也。

## 三 土宜及地勢

葡萄土宜，因品種之不同而有差異，但概括言之，則以礫質壤土及砂質壤土與含石灰多量之土為宜，尤其用釀造葡萄者，更宜栽培富於石灰質之土壤，葡萄最忌排水不良之濕地，對於地勢之選擇，以傾斜為宜，空氣流通，排水佳良，易得光熱，能增進果實品質，因而凡向西南或向南之傾斜地，均適栽培，故在吾國北方多山之區，極宜廣施栽植，以收「地盡其利」之效，應提倡推行之。

## 四 取苗及栽植

葡萄之繁殖方法大別有二，一為扦插法，一為接木法，因扦插之生根易而手續簡單，故最為普遍，在吾國西北各地多以此種方法而取苗，但遇有根蚜蟲 (Phylloxera) 猖獗之處，則宜應用接木法以繁殖之，蓋因此種蟲子寄生於根部而為根瘤，在其內繁殖，至春時由土中爬出，在葉片背面造蟲癭，使葉片失其生活機能，並侵害幼果，為害至巨，其防治法厥為嫁接，使此種蟲於冬季無潛伏與繁殖之所，葡萄栽植距離，宜依整枝法及其品種之特性與土質……而定，吾國北方多為棚架形式，此種整枝初以一丈二尺乃至一丈五尺之距離為最宜，至後長大時宜行間拔，使成二丈四尺乃至三丈之距離，如預備生食用種宜予以充分光線，故植距宜斟酌增寬之，其畦之方向宜自南而北縱設之，以便果實得充分之日光，增加風味。

## 五 架之建造



葡萄架普通有兩種，一種是棚架，一種是鉛絲架，不過棚架在吾國為最普遍，歷史亦久，鉛絲架今尙未能普遍於農家，棚架之搭法，搭一高約五尺之棚，以木為柱，各柱距約一丈二尺之譜，其上縱橫架以竹竿或鉛絲，使成格子形狀，格子眼以二尺占方為宜，其苗須經二三年之培養，高達五六尺許，復於四尺許高處剪去頂端，使之發生四枝，伸向棚之四隅，由此四主枝分歧復分歧，牽引各枝偃曲之，務使滿布於棚面，然北邊兩柱宜高約五六寸使成稍斜，易感陽光，此法在吾國最為普遍，第二鉛絲架之建造法，現在新式種葡萄者多採用之，法以木柱在株間每隔三四株打入土中，其木柱在兩端者宜用較粗之柱，中間宜用稍細亦可，在入土之端塗以防腐劑，即如松材亦能經久不朽，然後拉鉛絲二段乃至三段，以備葡萄枝條攀援。

## 六 剪枝法

葡萄剪枝方法，因其架之形式不一，其法不能一概而論，然其原理皆同出一轍，此處因為篇幅時間關係姑只就原理方面作一簡單說明，凡在春季所生開花結果之蔓，曰結果新枝 (Bearing shoot)，結果新枝所自出之老蔓，曰結果母枝 (Cane)，此結果母枝所自出之蔓，曰主枝 (Arm)，而此主枝所依附之蔓，曰幹 (Stem)，此外當年所生新梢之不開花結果者曰發育枝 (Crowing shoot)，葡萄僅可由結果母枝發生結果新枝，除此而生之新梢，統為發育枝，而不開花結果，即間或有之，其花穗亦甚小，而結果亦決不能具有其品種固有之形狀與風味，葡萄之結果

母枝究從何部發生結果新枝，因品種之不同而亦有不同，然大別之如下數種，一短梢剪枝法 (Short pruning)，結果母枝留二三芽修剪者，二長梢剪枝法 (Long pruning)，結果母枝留十五六芽修剪者，三半短梢剪枝法 (Half short pruning)，結果母枝留五六芽修剪者，但栽培者務當探知其所種植之品種究屬何種，然後採擇某種修剪方法始能獲得最大利益。

## 七 除芽疏果及掛袋

葡萄每遇修剪之後，春季即發生多數之芽，常由其他不須要之部位生出，凡此種芽枝發生長至二三葉時，悉摘除之，且在結果新枝之節同時發生數個芽時，則可留其強壯者一個，餘皆除去，欲得其果穗之大而品質優良者，則宜視其樹體之大小與結果枝之強弱，以定每果枝上之留穗多少，而擇其形狀不佳之花穗除去之，其疏果以花謝後果實稍發育，得以明察果實之良否時行之最為和宜。葡萄在通常情形之下，不為掛袋，然在病虫害盛要之時，勢必需袋以防禦之，尤當黑點病蔓延盛時，能侵害果粒，為害甚巨，此時宜先撒以硫黃華在果穗全面，後以袋包之，頗可收預防之效，此袋無底亦可，故通常多用無底之長袋。

## 八 收穫及貯藏法

葡萄之成熟不如他種果實之依後熟作用而能增加其香味，故宜於生性特有之色澤與香味成全後始可採收之，如欲運往遠方，或其成熟後果粒自果柄處易行脫落者，則宜稍早採收之，至其釀造用葡萄宜其充分成熟，使糖分含量

增至最多而後採收之，收穫時當用剪刀或先端曲之採收刀 (Packing knife)，自果實柄部切下，備以生食者以果粉 (Bloom) 充分附着為貴，故宜善為處理勿使脫落，其盛器以淺者為佳，在北美加州，常用木箱或格子底之箱，其箱之淺每箱只可盛果穗一列不使葡萄重疊，而以木箱重疊以便搬運，葡萄欲行貯藏，當先擇其品種，果皮薄而易落者，不易貯藏，其法固多而簡易行者，則為在箱中少入乾砂，撒以少量食鹽，將叮嚀採收之果穗，列置砂上，於其上更加乾砂，安置果穗二三層，然後將箱置於氣溫低而無變化之處，或埋入土，或將果穗連蔓剪下，一端插於水瓶之內；在瓶中放以木炭以防其腐，則堪久貯矣。

## 九 施肥

葡萄果實中所含之三要素(淡鉀磷)六百斤有淡素十六兩，磷酸十九兩，鉀二十二兩三錢，假定一畝地收三千六百斤果實，則必有淡素九六兩，磷酸一一四兩鉀一二二兩，自土中吸收，以資果實之生長，而蔓葉發育所需之三要素量，至少約為果實所需者之二倍，是以生產三千六百斤之果實，大抵共需淡素二八八兩，磷酸三四二兩，鉀三六六兩，以此三要素量換為普通肥料量，則需堆肥一八七五斤，過磷酸石灰六二斤，大豆粕八七斤，木草灰九二斤，此其約略之計算，此等肥料大部分於冬季作為寒肥施之，其一部於春季發芽前施用之。

## 雞的病及其治療法

(一)食滯病—A病原：吞食過大之硬物所致。B病狀—飲食日減。C治療方法：喂以芝麻油或豆油少許即可。

(二)霍病亂—A病原：常晒於太陽之下，蔭蔽不足，及脫羽後受蟲害，飲食了腐敗的東西，住的地方太潮濕，缺少青菜食料；等由所致。B病狀：這種病是驟然而來的，患時飲水舉動失常，多於排瀉，且呈青色，體軟無力，併作抽動狀，這種病危險厲害，於二三句鐘就會致死。C治療方法：因此種病能傳染，故若有病之雞以經發覺，即可另住一處，免其蔓延，其病勢輕者可用麥粉和石油糕成小丸，塞入喉內，使之吃下，最好在夏季和秋初的時候，用糖米和石油或加硫磺粉，拌好喂雞，而可收預防之效。

(三)頭腫病—A病因：初為患感冒，繼而頭眼發炎，不久頭眼發腫。B病狀：頭腫時喉間常潰爛，呼吸作聲而困難有傳染性。C治療方法：用稀醋和鹽水混合，將雞的頭完全洗滌幾次，到口內上顎發黃色的亂狀物時，可以長羽雞毛掃去，再用棉花浸了醋與鹽混合的水去洗，即可免除危險無餘。

# 柿子脫澀法

秋心

柿子是東方的特產，我們中國栽培的地方很廣，極乎是從南到北處處都有，味道很好，所以頗受一般人的歡迎，近來已竟推廣到美洲去了，柿子裏邊含的但甯質 Tannin 很多，所以生柿子不能供食用之需，先設法去其澀味，這去澀的方法，稱為脫澀，脫澀的方法很多，今一一述之如下，以供脫澀者之參攷。

## (一) 溫水脫。

法將摘下之生柿盛於一可以密閉之容器中，置於室內，注入溫水（水溫以手觸時覺燙為度不宜太低），將器口密閉，若火力之供給方便，可以隨時加火，保持水溫，並隨時反轉器中之柿，使之受熱均一，若火力供給不方便，可隨時以高溫之水倒容器中，補給溫度，待一二晝夜後，柿中之但甯質變為不可溶性者，即可取出供食，此法脫澀後之柿，仍很硬，食之頗着甘脆，北方農民多用此法。

## (二) 石灰浸漬法

將生石灰浸入水中，相當時間後，熱力退去，即以水澆之，使之稀薄，然後倒入盛柿之容器中，以石灰水能將柿之全部覆沒為度，擱置三四日，即可取出供食，通常脫澀用之石灰與柿之重量之比為一比二十，此法江浙一帶用者很多，其脫澀之原因，為石灰水中和柿中但甯酸之故。

## (三) 桑葉汁脫澀

將桑葉摘下，置於鍋中，加水煮沸後，酌參食鹽少許，稍待數分鐘，使食鹽全部融化，即將水取出盛於容器中，至冷涼將柿傾入其中，一晝夜以後，柿澀即可全退。

## (四) 酒精脫澀

取嚴密之容器，將其刷洗乾淨，置日光下，使之乾燥，然後將百分之九十五之濃酒精噴入器中，以容器之面全部溫潤為度，然後將澀柿逐一排列器中，每排一層，即噴酒精少許，至排完為止，將容器之口封閉，三日後即可供食。

## (五) 木瓜脫澀

取土缸一個，刷洗乾淨，將柿盛其中，內參木瓜若干個，通常每二十斤澀柿約用木瓜一斤，若無木瓜可以梨代之，效用相同，缸口蓋以稻草，嚴密封閉，三二日後，柿即變軟，澀味全退，脫澀用之木瓜或梨，仍可食用，若欲重作脫澀用，須稍加新鮮者，以增其去澀之效力。

## (六) 樹葉脫澀

取馬尾松之葉剪成三段鋪於容器中，將澀柿排列其中，柿間仍以馬尾松隔離之，裝完後，即將容器密閉，三四日後可取出供食，若無馬尾松之葉，可以桑或白楊等之葉代之。

## (七) 貯藏自然脫澀

將柿置容器中，放於溫暖之處，則柿因氧化酵素之作用，亦能自然脫澀，但用時間太長，故願欲作長時間貯藏者，皆不採用此法，脫澀期間應隨時注意將敗壞者取去。

## 專設農校與附設農科何者適宜於今日之中國

趙俊峯

### 一 緒言

教育制度之新舊更迭，教育思潮之演變遷，教育方法之日新月異，無不以適應當時社會情形爲主要。故杜威說：「仔細考察各時的教育制度，莫不以社會情形爲重要樞紐，不特制度如此，就是教育的學科，和教授的方法，亦是如此。」所以歷史上無離開社會而超然存在之教育，亦無違反社會需要之教育而能達到其理想之目的者。故中國今日任何教育之推進方式，必須先要認清中國今日之社會背景。同時實施之方法和步驟，亦必由此觀點之認識，而有滿足中國社會之需要，始能達到教育之目的，促進中國社會之進化。

邇來「復興農村」之風雲，「改進農業」之氣燄，已震動朝野，彌漫全國。同時「農業教育」「農村建設」諸工作，亦頗有蒸蒸日上之趨勢，此爲中國前途莫大之樂觀也。然而實際工作的陣線上，苦幹，能幹，善幹，敢幹的人材缺乏，已成爲很明顯之基本問題，致全部工作效率上，直接感到莫大之影響。推究主因，即農業教育不普及之故也。所以欲求中國農業之發達，農村建設之完成，必須先求人材問題之解決，農業教育之普及。故農業學校數量之增加，質量之充實，誠爲中國目前之必要者也。

在此需要，必要，急要，的過程中，專設農校與附設農科，已成爲重要之問題，雖然專設附設之目的上，完全

相同，方式上，大同小異。然而在此複雜的中國社會中，究竟以何者爲適宜，必須有深懇的研究和攷慮，方可得到適宜而確切的結論。此本文討論之主旨也。故對於專設之利弊；附設之得失，適宜之理由；不能適宜之原因，及中國目前農業教育之概況。應有相當之研究或討論。僅就管見所及，列舉於次：

### 二 中國農業教育之簡史及其目前之概況

近幾年來我國之農業與農村，因受帝國主義之外來侵略，封建勢力之內在壓迫，其衰落與崩潰，遂愈形露骨而趨尖銳化。舉凡執政者，施教者，金融界，實業界，以及其他愛國志士，莫不認改進衰落之農業，救濟崩潰之農村及教育昏愚之農民，培養農村建設實際工作之人材，訓練普及農村教育之師資，爲目前迫切之圖。於是農業之改進也，推廣也，農村之復興也，建設也，農校之專設也，附設也，其聲浪已彌漫全國，其事業亦漸漸普遍，應運動而勃生之種種農村工作機關，若教育館也，實驗區也，改進會也，試驗場也，大大小小，多不勝舉，其聲勢不可謂不浩大，然而彼此聯絡之機會甚少，故缺少合作之精神，此即農業教育不發達不澈底之所致也。

且中國自古以農立國，農民佔全國人口三分之二，賦稅收入，田賦佔總數百分之五十，農產物佔輸出品百分之

九十五以上。所以中國是一純粹之農業國家，一切生產基礎，全建築在農業上，人民的生活，全倚存於農業上。換言之農業是中國民族的生命，農民是中國民族之主體，農村是中國社會基本組織；而農業教育，是振興中國農業之唯一工具，是喚醒中國農民之惟一良方，是建設中國農村之原動力。故其意義，在應用教育方法，培養農學知識，改進生產技能，發展農業生產，改善農民生活是也。

按農業教育之事業甚多，其主要者有三：

一試驗工作——應用各種科學方法，對農事加以研究，以解決農業生產，農業經濟等問題。

二教授工作——即訓練農界工作之人材。所謂農界之工作，簡分之有二：一為輔助農民工作者——例如農業行政員，推廣員，編輯員，農村小學指導，農村師範教師，及其他技術員皆是。二如實地經營工作者，即新式農民之訓練，如美國甲等農業學校所做之工作，可惜吾國僅能空談而已。

三推廣工作——即用種種方法，使農民能接受農業改良之結果，而由被動達到自動的地步。

至於農業教育之組織和系統，可列表於左：

中國農業教育之組織  
中心組織——例如農科大學  
實施農業職業教育組織  
推廣組織

中國農業教育之系統  
研究農業教育  
高等農業教育  
中等農業教育  
農業職業教育  
農業推廣教育

往觀中國過去之農業教育，其發展之時期甚早，上古已有后稷教民稼穡之事，而歷代重農之風亦頗盛。至於現代化之農業教育，據謂於清光緒二十二年時，有蔡金台者，首辦蠶桑學校一所於江西高安縣，為新農業教育之始也。光緒二十三年，有太守名林迪南者，於浙江西湖金沙港曾辦蠶務館一所，聘請日人西原前島壽木，兩位為教員，此為中國聘請外人教授農業之始。至二十四年，戊戌政變，有上農務之策者，但未成。至二十八年，在山西設立農林學校一所，同時在冀鄂諸省，亦繼同樣設立，至二十九年有張之洞者，始定農業學校之章程，分為（一）大學農科，（二）高等農業學校，（三）中等農業學校，（四）初等農業學校。至光緒三十年，於上海有蠶桑女子學校一所之設立，為吾國女子受農業教育之始，至宣統二年，京師大學始有農科之設立。總之，中國之新農業教育，以清代光緒後為起始，宣統元年時，高等農校有五，中等農校有三十一，初等農校有五十九。於民國二年時有實業學校之設立，後改為高等農校，後又改為甲種農校，同時亦有乙種農校之名稱。但只因初步的關係，兼之吾國一切落後，故當時僅可謂中國農業教育之萌芽而已。

目前中國之農業教育概況，可分於次：

（一）小學農業教育——自鄉村教育由高唱而至實驗以來，小學應注重農事知識，增授農事課程，以適應農民教育之需要，亦由高唱而達到實驗之地步，亦有絲毫不苟的去實行，所以教育與農事攜手，頗有達到之趨勢。

(二)中等農業教育。

A 中等農業學校之分佈——茲將專設與附設者之數列表於下：

校農設附				校農設專				校 名 省
數總	立私	立縣	立省	數總	立私	立縣	立省	
				5	1	1	3	浙
1			1	3			3	皖
				7	1		7	贛
3	1		2	2	1		1	湘
2	1	1		3			3	蘇
4		4		5		5		川
1			1	2	1		1	閩
				1			1	黔
				3	2	1		粵
				2		1	1	陝
		2		3			3	晉
2		2		4		11	3	豫
2		1	1					魯
2				1		1		隴
				1		1		青
2	2			15	2	11	2	遼甯
				1			1	黑
18	2	10	6	69	9	30	30	總數

詳觀上表，中等農校之分佈狀況，及專設與附設之多少，可知矣。

B 鄉村師範學校之分佈茲將民國二十年之調查表記於下：

全年經費	數生學	數生學	數校	別名
263700元	687	1895	20	蘇
27932元	40	307	6	浙
59912元	61	257	4	皖
17011元	91	154	1	贛
71132元	187	284	3	鄂
249203元	3559	4706	54	湘
93450元	126	1198	19	川
83666元	187	646	9	閩
39718元	981	1183	11	黔
718438元	1106	2626	35	粵
51574元	73	720	9	豫
393157元	2897	6176	118	甘
66710元	39	712	5	魯
10793元	83	290	6	河熱
35689元	574	453	10	爾哈察
1,652,145元	10691	26612	310	總計

### C 高等農業教育

據最近教育部統計，全國共有大學農科十一校，專科五校，籌備者四校。(一)大學農科(1)中央大學，(2)保定農院，(3)浙江大學，(4)河南大學，(5)南通農院，(6)嶺南大學，(7)金陵大學，(8)四川大學，(9)華西大學(10)中山大學，(11)北平大學，(二)農業專科1.西北農專，2.金大農專，3.察哈爾省立農專，4.山西公立農專，5.江西省立農專，(三)籌備處1.清華大學，2.武漢大學，3.山東大學4.安徽大學，

### D 農林補習教育

民國四年於北平曾辦農林傳習所，以組織農民，宣傳教育，改良品種，農村調查為目的，但不久即停辦矣。民十八年南京高等師範，曾有暑期植棉講習班之設立，以六月為限，其他如棉業合作訓練班，獸醫訓練班等均於南京曾設立，其成績尚佳。

### F 農林推廣教育

於光緒二十一年有農商部之設立，同時保定亦有農會之組織，三十二年政府有農會規程之規定，宣統二年有農業推廣規程之擬定，共二十二條，治至建都南京以後，政府對於農業推廣甚為重視。故於民國十八年由工商農等部

組織中央農業推廣處，該處之規模頗大，一切頗爲周到。只因人材缺乏問題，遂於民十九年與金陵大學在安徽和縣烏江鎮合辦農業推廣實驗區，成績尙屬可觀。前途亦或有望。

總之中國的新式農業教育，以清末至民十五年爲萌芽時期，自民十五年以後，已入建設時期矣。

### 三 專設農校不適宜於中國今日之原因

#### A 經濟原則上不適宜

民國以來，天災人禍不息，內憂外患頻仍，社會之不安，人民之困苦，蓋歷來未有今日之甚者。「瘡痍滿目」誠今日中國社會之寫照也。教育經費亦因發生恐慌，無論地方國家，皆有破產朕兆。其所以致此之由，雖極複雜，簡單言之，略有下述諸端，觀之，可知專設農校在今日中國之經濟立場上，不能適應之原因。

1. 由於一般經費未有擴大之來源 維新以來，凡百新政，相繼舉行，國民經濟既未充實發展，農村經濟已入破產之途，因之各項稅源未見切實增加，而各項費用却又非錢莫舉。竭澤而漁，應付已經困難，怎得大宗額外稅源，以爲凡百政務之確定經費。一般情形如此，教育亦未能例外。况剿匪工作緊張，軍費急如星火。故中國今日經濟支絀，乃一般情境如此，非獨教育已也。

2. 由於教育界本身未能證明教育之利益 教育本爲生產事業，歐美各國，無不視爲國家重要之投資，其收效之宏，獲利之大，誠非其他投資之所能及也。中國教育革新

以來，已經相當之歷史。然所獲得之效果，究竟如何，政府官僚對於青年學生，固有不滿。試問一般社會人士對於今日之學校與學生，究持以何種之態度。進一步言之，今日之主持教育辦理教育者，果能滿足現今社會之期望乎？果有具體功績，能使社會人士，切實明瞭教育事業之意義乎？

3. 由於社會人士未能瞭解教育 我國社會程度本極幼稚，曩者重視教育，仍以科舉眼光視爲陞官發財之道；至於新教育之作用，知者亦頗渺然。兼之弊端叢生，學風敗壞。致教育之目的失真，大失人民之所希，所以今日地方教育經費之難於籌措者，卽此故也。

總之，中國今日教育經費所以困難之故，雖由於國家政變及天災人禍之影響，但亦教育界本身之不能使社會瞭然於教育之作用過也。故今後農業教育之普及，農業學校之增設與改進，必按國家經濟之情形，教育經費之現狀，有以相當之考慮。「巧婦難爲無米之炊」，「金錢爲成事之母」。誠哉斯言也。

民生問題，和教育關係之密切，人人不能否認。且中國自古卽有「富而後教」，「衣食足而後知義禮」之格言。故從事普及農業教育者，斷不能爲教育而辦教育，至少要顧慮到農民生計狀況及農村經濟的實力。蓋不顧一切，則農校爲誰專設？如何專設？此簡明之定理也。

#### B 時間上不能適宜

因爲前述之經濟關係，欲籌設一新的農業學校，在時



間方面，無疑是不能早日實現的。而中國目前農村崩潰，民生凋敝之程度，已達於極限。連年農產物價格之跌落，數量之減少，品質之卑劣，致農民經濟，陷於破產之程度久矣，兼之天災人禍不息內憂外患頻仍。由此可知中國今日農村之崩潰，已至千鈞一髮之嚴重時期，如再不積極力圖建設，即無暴日之摧殘，與其匪之破壞，將來必同淪於萬劫不復，不可救藥之地位。若臨渴掘井，或亡羊而補牢，則已晚矣。

雖然近來復興農村，建設農村一類之口號，高唱入雲，行政院已有農村復興委員會之設立，羅致專家，研究討論，積極謀復興之道，各省政府及各重要之軍政機關，對於農民救濟，農業改良，農村建設，均有相當之重視。至於社會人士，及各學術機關團體，亦皆注意研究農村問題，或實際深入農村，從事於建設工作，似此全國朝野，一致烘烘烈烈，蓬蓬勃勃之努力，其將來功效之偉大，成績之優良不卜自可預知，實為國家復興前途之良好現象，民族自救精神之具體表現，亦為國難期間，最令人興奮之事業。然而農村建設之問題極大，非少數人所能做到，亦非無此知識能力者所能勝任。而目前之從事斯項工作者，有幾個吃苦耐勞，奮勇善戰的中堅分子。領導及指導斯項工作者，亦有若干為受過很好的農業教育，越俎代庖，關於充數，焉能不有浮而不實塞責敷衍之現象。在此急需真正人材之期間，若以經濟不足之力量，免強專設農校，則此校難免不健全之弊，學校不健全，學生與教師之一切可知

矣。且主要者，需經過相當時期，方能實現某部或某校。則分佈上不特難均，而學校成立後，方能聘請教師招考學員，日月易逝，則與雨後送傘無異矣。

### C 地域上不能適宜

中國地面遼闊，人口分佈渙散，交通不便之處頗多，人民生活習慣亦異。社會制度複雜，故其需要上，實用上，適宜上，均有莫大之困難。然而農業教育之普及，農學校之設立，農村建設人員之訓練，鄉村學校教師之培養，農事試驗推廣機關之組織，均為中國目前各處之急要。若以前述之經濟能力，負此供給人材之重責，則不特時間上不許，而地域上之分佈，亦成爲極大之問題，豈能忽視哉。

農業是一種科學、學理之外，最重要者爲實驗，如種子之選擇與改良，土壤之性質，蟲害之驅除，及關於肥料之製造及試驗等問題，必須經過科學的實驗，方可得到具體之事實。故必有農業試驗學校及試驗場，聘請專門人才，實地研究以解決關於農業之各種問題。故其設立之標準，須因各處之農作物的種類之不同，土壤性質之不同，氣候雨量之不同……而定。農業實驗學校，一面應該研究並發明有益於農業之各種原理與方法。同時尤當以解決本區內關於農業上之困難問題爲中心，使農民直接受到實際的利益，同時學生方面，以招收本區農民子女爲原則，否則不特訓練困難，且有所學非所用之弊，如西北學生在江南學種稻，雖學問無窮，經驗豐富，而回到西北，則反不如

不學之農夫。故專設農校欲求各地普遍，各地適用，則非各地專設不可。然而事實上只是夢想而已。

#### 四 主張中國今日適宜於附設農科之理由

A 附設農科為振興中國農業及普及中國農業教育之經濟辦法。

總觀上陳各點，深知改進中國農業，普及中國農教，及建設中國農村，為中國目前刻不容緩之圖。同時又知中國因內憂外患，人禍天災之侵襲，致國民經濟已淪於全部破產之途徑。人民生活多數處於水深火熱之狀態中。致專設農校在經濟上，時間上，地域上，不能達到吾人之企望。而處此千鈞一髮之地位，決不能坐以待斃，更不能因噎廢食。故利用中國舊有之學校，附設農科於其中，實為極有效而最經濟之辦法也。且事實上極容易，而時間上，地域上，均無不速不均之弊端，豈非至上之良策也。

近年來，中國鄉村之不發達，其最大原因，不外人材經濟兩大端。人材方面，或可以楚才晉用，而經濟則非自用較經濟之辦法，實行自闢富源不可。鄉村富源，大都全在農業；苟農業發達，富源自闢。無如農業衰敗，鄉村經濟遂受莫大之影響。據我國農業經濟家言，我國農民之收入，多為負數，（見唐啓宇農業經濟學第二十四章）其原因故甚多，而農業生產工具之不佳，技術之不良，耕地之不足，農業資本之竭蹶，則為其重要者也。改進之方，當應用科學方法，庶可以增進農業上之種種利益；如作物之菌

病，及害蟲之防治，牲畜之支配，作物種子之選擇，氣象之測驗，以及農產製造之加精，皆為目前之急務，然欲應用科學方法於農業，必須先有相當教育之設施，使一般人民略具基本之知能；然後方可以言農業改進之方法，因此以經濟的金錢，以經濟的時間，以經濟的辦法，力求農業教育之普及，遂成一急切之要求矣。蓋農業無教育，則無促進之媒介！教育而不利用農業則成爲分利的事業！參看上述專設農校不能適宜於中國經濟之原則，可知附設農科之經濟價值矣。

B 附設農科對於普及鄉村教育之力量。

從近代教育史的研究，可知教育為建國之根本事業，凡國家文化，民族精神，均賴教育以闡揚之，光大之，故國家對於教育事業，莫不竭力以維護之，發達之。則其根本之目的，自當以國家民族為前提，以適合需要為原則。故鄉村教育是為鄉村，為農民，為中國之需要而產生的。農民之所以需要，是因為農民生活枯窘，智識程度低下，必特教育有以改善其生活，提高其智識。鄉村之所以需要，是因為鄉村組織不良，文化落後，必特教育有以改善其組織，促進其文化。中國之所以需要，是因為農民是中國民族之主體，必特教育提高其地位，始能發揚中華民族之精神，有健全之農民，始有健全之鄉村組織，有健全之鄉村組織，始有健全之民族，健全之國家矣。

進一步言之：鄉村教育，是各種鄉村問題之先決問題，各種鄉村事業之基本事業，無論消極的改革，或積極的

建設，均不能離開教育，此為一般人士之所公認者也。就現在全國各地文化機關，與社會團體所創辦之鄉村實驗區觀之，多數以教育工作為主體。平民教育促進會之定縣實驗區，是以鄉村平民教育為中心活動。江蘇教育學院之北夏與惠北兩實驗區，以鄉村民衆教育為活動中心，山東鄉村建設研究院之鄒平與荷澤兩實驗區，是以鄉村政治教育為中心活動。北平師範大學之溫泉辛莊實驗區，是以鄉村師範教育為活動中心。江蘇各縣義務教育聯合辦事處之冷村實驗區，是以鄉村小學為中心活動區。其他各處雖性質不同，且目標各異。但莫不以教育力量，為實施他們事業之工具。所以鄉村教育，即是鄉村建設的綜合，鄉村運動，即是鄉村教育運動。

鄉村教育，既是救濟鄉村，建設鄉村之基本事業，其所負之使命，重大可知，具體簡言之有四：

1. 鄉村教育應當使鄉人民，具有人生必需的知識和技能，以求改善生活，趨於美滿。
  2. 鄉村教育應當使鄉村人民，各有相當的機會，發展其天負才能，造成地方領袖和專門人才。
  3. 鄉村教育應當使鄉村人民，知道利用鄉村的特術貢獻，並且能保存固有的美俗美德。
  4. 鄉村教育，應使鄉村人民了解都市社會之生活情形，且能與都市人民合作，共謀大社會之進化。
- 上述鄉村教育之四大使命，若以專設之農校或學生負之，則其數量上不能分配，質量上亦決難勝任，故附設農

科，不但是普及農業教育及振興農業之經濟辦法，且其數量上可負普及鄉村教育之責任，質量上可負實施鄉村教育之使命。

#### ◎附設農科對於中國農村建設之功用

農村建設可分兩方面言之，一為物質建設，如總理建國大綱中第二條說：「建設之首要在民生，故對於全國人民之衣食住行四大需要，政府當與人民共謀農業之發展，以足民食，共謀製造之發展，以裕民衣，建築大計劃之各種屋舍，以樂民居，修治道路運河，以利民行。」為一極完備之物質建設之計劃，吾人只有切實力行而已。一面為精神建設，即普及鄉村教育，普及農業教育是也。

我國農民奈無教育之可談，不識字者，竟佔百分之九十以上，以至孤陋寡聞，知識淺薄，見聞狹小，對於農業之知識技能，國家社會之一切動靜，從來不知過問，致農民之精神，農村之精神，民族國家之精神，均因之萎靡不振，故農村建設，務必要以農業教育，鄉村教育為工具，而力求農民、農村、民族國家精神之恢復，以完成精神建設，完成物質建設，完成農村建設，而後達到完成中國建設之目的。

按農校之專設者，其宗旨、目的、均多以單純之農業技術，生產工具，經營方式為主體。其範圍亦多被農業二字所限定，其學校之環境，學生之見聞，課程之固定，均不能超出農業範圍之外。以改進農業之責與之則可，以農村建設之責與之，則不可能矣。正和上述普及鄉村教育之

工作，必須以附設之農科及學生負責，在數量上質量上均可達到吾人之目的相同。故附設農科，不特在經濟上，時間上，地域上，適宜於中國今日之需要。不特有普及鄉村教育之力量。且對於中國目前積極進行之農村建設，亦有莫大之功用。

五 結論

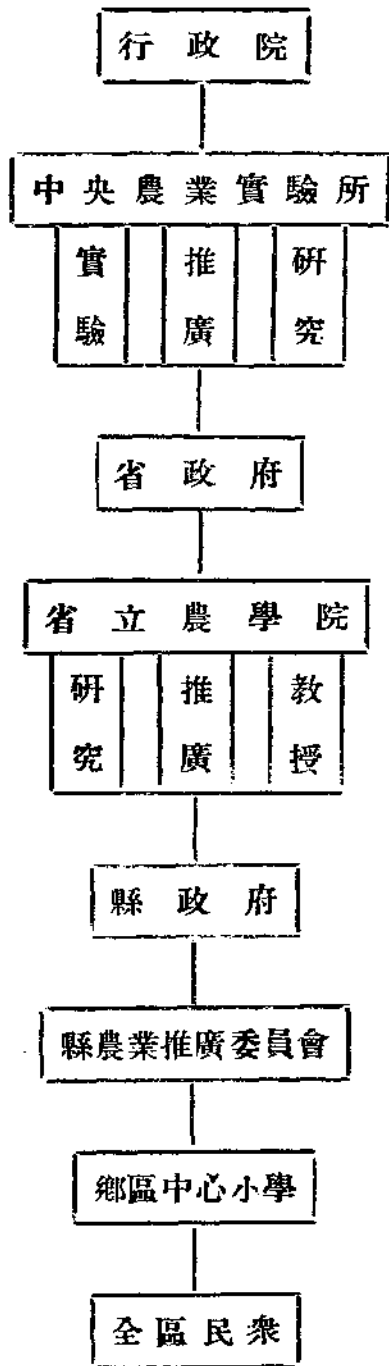
總之，中國的農業教育，應當以滿足中國社會之需要為目的；應當以適宜於中國社會之環境為原則。由過去農業教育之歷史上，及目前之事實上，雖以專設農校在數量上佔多數，然就質量上之觀察，及成績上之證明，則附設者尚居優盛之地位。然附設者實質上亦屬鳳毛麟角，即少數而仍有氣息淹淹之概，此即中國目前農村建設人材缺乏

之一大主因也。

按專設農校不適宜於中國今日之原因，主要者由經濟、時間、地域之主觀立場上察之，其專設之利弊，不特可知，即不能滿足中國今日社會之需要與不能適宜於中國今日社會之環境亦明矣。反觀主張附設農科適宜於中國今日之理由。不特與專設之得失相反，且富有適宜於中國今日多方面之需要性。既有振興中國農業與普及農業教育之作用。並有普及鄉村教育之力量。更有建設農村之功用。可謂事半功倍，一舉數得之良策也。理論不但如此，即事實上亦能達到最終之目的，只在人為之而已矣、

一九三五年十月二十二日。於金陵

全國農業推廣之系統



# 渭南通訊——棉農引見破產

鋤非

本縣主要農產物，首推麥棉二種，麥除供給本地消費外，輸出無幾，渭棉則在國內市場上早已占有席地。惟近年，兵荒頻仍，鴉片種植日多，棉商慘雜，品質亦漸低劣，因致渭棉之地位，一落千丈。自去歲省府嚴禁種煙後，加以陝西棉產改進所之努力推廣植棉，棉花遂又驟形增多。估計全縣約三十餘萬畝，佔全面積三分之一。一躍而為貿易農產物之主體，渭民生命之所繫矣。且值去年棉價騰貴，隴海鐵道通達，渭市遂頗呈活潑繁榮氣象，農民亦獲利殊優。惟至今歲，國內硬物短少，不景氣之毒氛襲至，棉價暴跌，棉商賠累不堪，擱淺停業者，比比皆是，而渭市雖有隴海鐵道之便利，亦難免死氣沉沉，一般鬼氣也。證之去年後季銀行在渭設立者，爭先恐後，計上海，交通，中國，興業等行。陸續成立，業務頗稱不惡，詎所做出之棉花押匯放款，以棉價跌落之影響，多不能收回，致蒙受相當損失。故至最近，興業前途已見暗淡，宣告停業

。其他僅存者，亦不過坐吃山倒而已。市面之蕭索，概可知矣。訖乎前月，義亞戰爭興起後，東邊少數神經過敏之麵粉公司及棉商，遂又認為發財之機會到臨，至渭大批收買，不數日間，麥價由六元漲至九元餘，花價由二十七元漲至三十三元，商家個個活躍，渭北一帶運渭之麥車，迤邐於道，日以數百計，渭市忽風雲沛變，西關荒涼之鄙郊，一變而為車水馬龍，麥如山堆，棉絮如錦，花店爭買之熱鬧市場。豈知會幾何時，而麥棉價格忽又回跌；市面之死灰氣象，仍復見於吾人眼前矣。蓋根本價格之高漲，乃係買客一時之投機，並非社會真正之需要，且買客付價，多係外埠票洋，而農民則非現洋或陝省票洋——當然不歡迎——不行，於是每日買賣之結果，渭南市上之現洋，盡數流入農村，歷時稍久，而渭南市上即自空虛，形見週轉不靈矣！雖然新棉即將大批上市，難料再有一番熱鬧盛況耶！

## 朝邑通訊——棉受嚴霜

止步

本縣地濱黃洛渭三河之間，全境土地，多含沙漠，關於農業上宜種植棉花及各種荳類，本縣棉花及落花生，為農業生產上佔重要部分，每歲當中秋節之後，外埠棉商前來購買者，絡繹於途，棉色潔白，遠勝他省，朝棉年來向外運銷，屢得各大紗廠之歡迎，近年以來，所謂美棉德棉，其種子多混合，種植出土，枝葉繁盛，結實又多，棉色過白，然花開較遲，霜降前開者潔白，霜降後開者色黃，

黃棉絨短，統將每年棉花收量，而黃棉花佔其中三分之一，似此情形，與農業上不無損失，尤以今年特殊，因春雨落土過遲，播種失時，他縣種洋花者，已收大半，本縣因全係美棉德棉，收量不及三分之一，霜降節已過，嚴霜不日下降，則所開之棉花，勢成黃色，農人憂之，故將所見及所聞，特為奉上，敬祈研究農業者，予以指教云。

十月廿八日

# 西 北 雜 誌

第一卷 第二期 目錄

## 評 論

剿共軍事與軍紀

對於西蘭公路之觀感

告投考失敗與無力求學的青年

赤匪竄據西北的必然性

王 智

移長期徒刑罪犯開墾邊荒論

張存讓

改革甘肅警政之管見

魯 槐

陝西省交通及產業概況

璩三譯

創辦青海回族教育之實況

馬霄石

日本教育與留學

槐 三

二十三年度中國財政的評判

劍 夫

京蘭道上

席聘儒

文藝

省親

炳 炳

讀者論壇

中國之出路

金彪如

如此管西蘭公路

訟 菴

## 西 北 問 題

第二卷 第十七十八期合刊

西北時事短評

邵元冲談「開發西北」

西北一片汪洋

川陝試航

英記者瓊斯遇匪害

西北論壇

「開發西北」與「開白華北」

對西北文物展覽會的一點意見

不容忽視的陝西共禍

西北專著

長安書業之今昔

西北調查

甘甯青三省耕地種類

特 稿

致汪精衛函(論西北銀行貸款)

國民經濟建設的先決問題

西北雜談

掩住血腥說團閩

集團結婚

西北專載

國立西北農林專科學校籌備經過及其現狀(續)

西北消息

十三期

段 蓀

何挺傑

周卓爾女士

李問渠

安 漢

劉守中

青 華

魏 銘

白 虞

編 者

# 本刊徵稿簡則

- 一、本刊歡迎外界稿件，惟須與本刊性質相投者為限。
- 二、來稿文言語體不拘，惟須繕寫清楚，並加新式標點，如係翻譯，請附寄原著，（若不便寄時，）或將原著作姓名，出版年月和地點敘明。
- 三、稿件署名聽作者自便，但第一次投稿時須將真實姓名通信處示知以便通訊。
- 四、來稿本刊有酌量增刪權，如不願時請預先聲明。
- 五、來稿登載與否概不退還，如須要退還者，請附足郵票。
- 六、來稿若經登載後酌酬本刊或現金。
- 七、本刊特別歡迎讀者之批評與通訊。

西北農學社刊 第二卷 第一期

中華民國二十四年十一月一日出版

編輯者 西北農學社  
 發行者 西北農學社

印刷者 金陵印刷公司

分售處

地址：黃泥崗四十五號  
 電話：三一六一〇

陝西 安康 興安 師範 北平 岐山 書局  
 南昌 兒童 書局 天津 南洋 書局 南京  
 華北 書局 太原 武昌 新光 書局 西安 中  
 重慶 北新 書局 民書 報社 與同 仁書 局

## 本刊價目

訂購辦法	冊數	價格	郵費	
			國內及日本	香港澳門
零售	一	六分	在內	四分
預定半年	六	三角五分	在內	二角四分
預定全年	十二	六角	在內	四角八分
				國外
				一角
				六角
				二元
				二元二角

### 本刊每期刊登廣告條例

特等：底封面之外面 全面四十元 半面二十元  
 優等：底封面之裏面 全面三十元 半面十五元  
 上等：底封面裏頁之對面 全面十五元  
 普通：正文前後 全面十五元

# 新秦先鋒

第二卷 第二期

## 目錄

### 論述

- 新聞與暗示……通信社之組織(一)……歐陽(三)
- 蘇俄出版事業……通信社之組織(二)……歐陽(七)
- 民主政治論……雷仲山(一〇)
- 論師範生之待遇與訓練……梁芝生(二五)
- 「專設農校」與「附設農科」何者較宜於今日之中國……張一新(三一)
- 解決糧食與人口問題之途徑……史芝秀(三八)
- 復興農村運動之檢討……馬麟(四五)
- 陝西農村經濟破產現象之回顧與改進方式之探討……趙俊峯(五五)
- 供獻郵儲局試辦貸款幾點意見——陝西合作事業概況——影泊(六六)

### 短評

- A 意亞戰爭之開展 B 羅斯來華中國經濟考察團去日
- C 愛國新聞一則 D 雙十節又到了
- E 民甘願犯上嗎 F 訓練人材果何所為
- G 陝匪巢塢毀

## 讀者園地

再論南京新民報「西安特約通訊」……老聞(七八)

### 詩

- 懷鄉曲……徐石音(八三)
- 避難他鄉重陽感懷……魯奇(八九)
- 上海……沙雁(八九)
- 詠菊……胡靜貞(九一)
- 詠金陵……前人(九一)
- 秋夜……前人(九一)
- 登樓偶成……前人(九一)
- 雨後即事……前人(九一)
- 遐思……孤峯(九一)

### 遊記

歸陝雜記……趙鈍蜂(九三)

### 各縣通訊

- A 邵陽通訊(一)
- B 邵陽普訊(二)
- C 淳化通訊
- D 韓城通訊

### 專載

整頓和縣田賦經過……劉廣沛(一〇一)

### 編後

……(一一一)