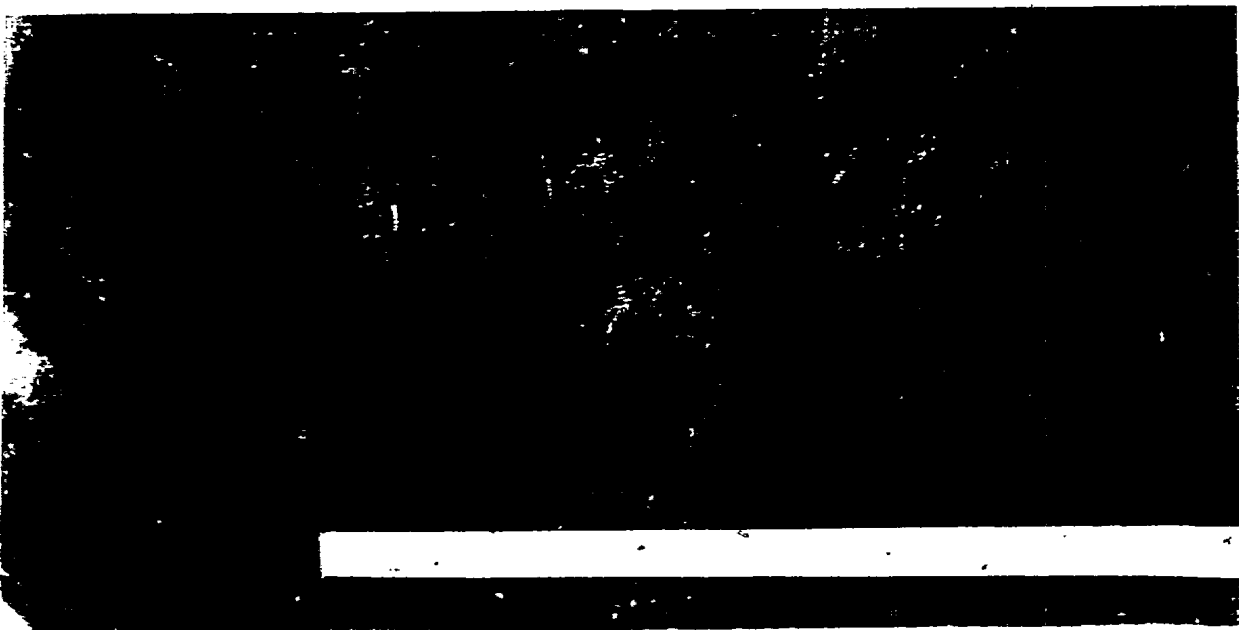
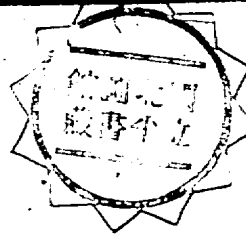




問題



國貨自來水筆
完全宣告成功

出品

新民金筆

每支二元起至四元

合羣金筆

每支四元四角至九元

●物質式樣均超過舶來品●

上海

華孚金筆廠製

華梅路
三十八號

合羣自來水筆公司總發行

五馬路
棋盤街

R
554.3265
456

開發西北特刊目錄

插圖

題字

關錫山

戈公振

發刊辭

寫在本刊之前

新疆觀察紀

土西鐵路與我國西北之關係

我對於西北屯墾團成立之感想

西北屯墾進行概要書

西北問題著譯書目

包西水利輯要弁言

西北之墾殖

褚民誼

劉澧恩

潘文安

吳山

黃贊瀛

蔣謙

周頌堯

目 錄

952459

本團成立經過及其旨趣..... 嚴子嵩

西北屯墾團的理論與實際..... 甄景慶

西北屯墾團報告海外僑胞書..... 胡秉毅

蒙新青藏經濟開發之初步..... 丁士源

畜牧計劃..... 陳海濱

電墾計劃..... 實業部

鄂托克富源調查記..... 沈 毅

西北屯墾團徵集資本方案..... 周頌堯

開發西北之重要..... 陳君博振

西北試航經過..... 邵元冲

西北學會之過去與現在..... 李景綏

中國殖邊社緣起

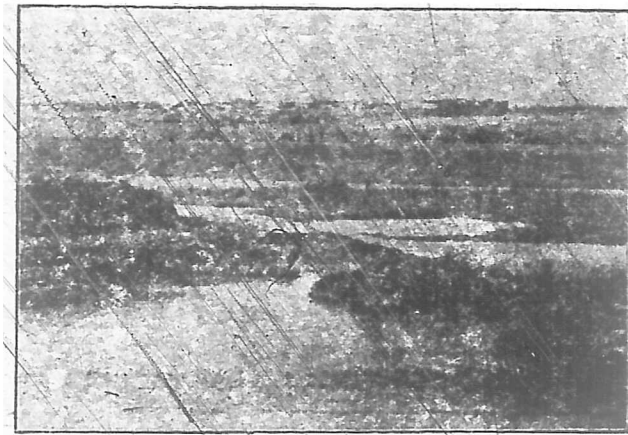
劉曼卿女士西藏歷險記

徵求團員大會簡章

入團志願書

(附會務)

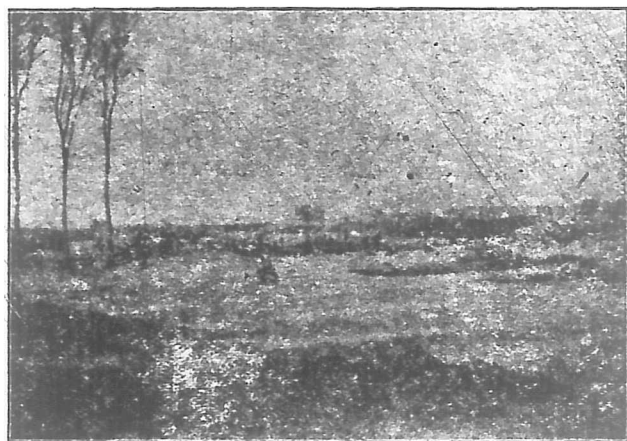
西北屯墾團啓事一則



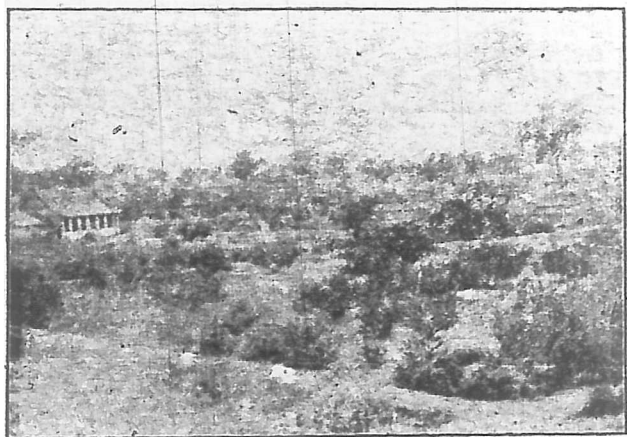
包頭之黃河



綏城馬路之行道樹



民 生 渠 工 作



河 套 墾 區

民衆出路

閻錫山題

開發西北首在交通可
以解決民生問題可以
消弭強鄰覬覦

西北月刊創刊

戈日振題



寫在本刊之前

開發西北是行動的問題，不是僅在口頭上在文字上宣傳的。況且到西北去談何容易，第一最感困難的便是交通的不便利。但是交通和邊政原是政府應負的責任，可是民國成立以來，軍閥專橫，人民在水深火熱中過生活，還有什麼方法可想？迨國民政府成立，以為注重民生，實行孫先生的實業計劃為民衆謀出路，為國家圖富強，但依然權利相爭，大有江河日下之勢，怎不悲觀？現象既愈趨愈惡，國是亦越弄越糟，外蒙早非我有，現在蒙番內犯，東三省亦淪於暴日之手，最近的將來新疆亦不保。外溢去盡，祇據行將及米，瓜分之禍，迫於眉睫。屯墾團同志憤國事之日非，乃有此急賑治標之組織，怎樣鞏固本團基礎，擴大本團力量，作開發西北治本之大計，此有待於愛國志士贊助協作者也。

屯墾團組織之初，遠在九一八滬變之前；或問不赴東省屯墾而遠赴西北何也？不知東三省已有三千萬人民，尚不容虛，今雖備嘗亡國滋味，然故物重光非無賴也。西北而積遠遼東南，而其人口僅等上海一隅；加之各民族間裂痕未泯，故新墾一失，遠之如中亞，近之如外蒙，一去不可復歸，欲求如今日東北尚有義勇軍之抵抗難矣。否則。各省皆有荒地各自墾之可也，何必西北！或又曰：屯墾團的屯字亦不妥。嘗則同人正欲遠尋漢唐屯田西域之遺規；此本團所以集合同志到西北去開發者也。

且夫西北為中華民族發祥之地，物產豐富，寶藏未啓，誠天府之國，猶秦漢以前之巴蜀也；地當歐亞交通之孔道，東西文化接觸頻繁，關係我族之存亡甚大，並世諸刊物涉及西北問題者類能道之。以我國教育尚未普及，民族意識猶未顯著，國人知之者鮮，則宣傳不厭其詳，此本刊尤當從諸先進之後以題勉致力者也。

最後亦即本刊最重要之使命，用特鄭重申說者；屯墾團雖於艱難困苦之中不為環境所移，勉強成立，世人論事每以經濟為先決問題，同人却不敢附和，而以人才與組織為要件。擬定種種施行方法，一一期於實行。決於下月出發，為國人前驅。將來成敗如何，本刊當用最有條理之敘述，逐期刊佈，以供國人之採擇。昔者馬哥波羅東來，唐僧玄奘西行，事過情遷，其日記猶為世人所珍視，况屯墾團之事業方進未艾，其所經歷之紀錄，可資為研究及仿效者甚多。此則並世諸刊物所不能兼有而為本刊所獨具者也。

惟同人才財力不足，一本勢難勉為繼續，所望海內外熱心同胞愛國志士或加入本團作開發西北之先鋒，或贊助資財充實屯墾經費，此則本刊同人所盼否命禱者也。

發刊辭

陳君博

歷史告訴我們：人類是常向進化之路走，爲着生存，爲着安樂，爲着得到真正的人生之意義，繼續不斷地追求，繼續不斷地鬥爭。原來人類生存的要素，不外衣，食，住，行；所以在原始時代，就經營團體生活，抵抗自然界的壓迫；狩獵或遊牧來維持生存。但時代一經轉變，而其鬥爭之方式亦因之而轉變；直至現在，仍繼續在各種鬥爭中，以圖生存。人類是經過這樣艱難困苦的新鬥，才得到些微的慰藉；這或許痛苦就是快樂的報酬。西北是我們民族的發源地，在那兒有蘊藏很富的金銀，有蘊藏很豐的煤鐵，還有可耕可牧的沃壤啊！在很久遠以前，我們的祖宗，爲着生存而鬥爭的痕跡，還遺留在那兒哩；這對於我們，是值得戀戀，何止值得戀戀，我們應該振起精神，保護牠，發展牠。在經濟落後的我國，已被帝國主義者的鐵鏈，鎖得不能掙扎；尤其是邊陲各省，帝國主義者張牙舞爪，早欲得之而爲其殖民地。最近資本主義國家，因產業合理化運動，而致國際政治經濟地位之變動；太平洋均勢局面的打破：是以帝國主義者，悍然出兵奪取東北之事實表現，這種現象，不是單純中日問題，而是全世界問題，實已明顯。爲求中華民族之生存，和消弭世界殘酷的戰爭，我們實有鞏固開發佔中國全土四分之一而人口稀少的西北大高原之必要。我們快些到西北去罷！趕快去開發這寶貴之地罷！本刊負着這使命而誕生。這呱呱墮地的嬰孩，她的表情和呼聲，或許未能滿足人們的心意；然而她是嬰孩啊！我們應該保護她，栽培她，使她不致夭逝。表同情于這嬰孩的人們，想也樂意愛護她吧。

西北科學團萬里長征

荒原發現二世紀魚化石

迪化特訊，西北科學考察團，西征以來，跋涉萬里，二年內賴中外團員之努力合作，成績斐然。近該團以工作大體告一段落，逐漸從事結束，塔城縣及奎西二氣象台，行將撤銷，駐守該地之中國團員李志之劉衍淮二君，亦預備回平，外國團員斯文赫定已由歐赴平，德人郝德亦即言返，現僅餘二瑞士人，即天文家 Ambolt 及地質家 Zorn 是也。此二人於月前赴中部之迪木什附近工作，約於陽春回迪，中國方面除徐炳昶先生已返平，馬業謙君已自殺外，餘皆仍留新疆，顧黃文弼由庫車沿於闐河穿大沙漠至于蘭，從事發掘，近經喀什阿克蘇回省，約十日後可到，彼專門考古，此行所獲甚佳，袁復禮先生居迪甚久，曾發現魚化石兩架，中外皆極注意，彼近又赴迪化東之博格達山工作，月後方歸，王道衡君在阿克蘇，喀什兩區曾掘出第三世紀魚化石，甚有價值，此外所得亦不少，約十一月中回迪化，此團員工作大略也，現氣象台僅有迪化及庫車二處，他處皆結束，此外尚擬在吐魯番及和闐設氣象台二處，正在籌備中，現留迪人員僅有團員李志之劉衍淮及司賬之艾且斯，與本省學生四名云。

三星棉鐵廠

出品

毛巾 洋燭芯 被單 電光布 浴衣 中山呢
 床毯 三星絨 圍涎 透涼紗 枕套 電光紗
 襪子 毛巾布 服裝 明星布 各種織物機

總發行所

上海南京路石路西
 電話 九四八三四
 九四八三〇

總製造廠

上海華德路引翔港
 電話 五〇三七六

無有 線電報掛號六一四四

漢口維章醫具料器批發所

本號經理著名廠
 家醫生器械各種
 高尚材料大小橡
 皮管以及醫院藥
 房化粧品所用各
 種料瓶量杯瓦杯
 軟木瓶塞照相卡
 紙各種化粧原料
 莫不應有盡有名
 目繁多不及備載
 如蒙惠顧無任歡
 迎

本批發所啓

經理

上海成蓮記各種軟木瓶塞

上海

五洲固本廠

▲皂名固本

▲洗衣最省

▲不傷衣料

▲用者歡迎

◎到前線去

若能個個人一心用國貨，
 比到前線去更爲有效。
 一心牌牙刷，是和平的生力軍。
 一心牙刷廠

上海科橋路
 電話南市七八六
 電報掛號二〇〇五



視察新疆報告書

褚民誼

民誼前經中央執行委員會常務會議議決，派往新疆視察黨務，同時中國學術團體協會與法國學術團體，有中法學術考察團之組織，民誼被推為中國方面團長，會同中法南方團員出發，於此行除奉命中央視察黨務外，又負有連帶為學術考察的使命，計往返費時四閱月，茲將此行視察所得，分為黨務教育實業交通習俗諸編繕具報告，至中法學術考察團不幸在中途發生糾紛，其糾紛情形與始末，亦有附帶報告，又民誼由新省返至北平，係取道西比利亞，故關於俄國最近狀況，亦有簡略報告，其他關於開闢新省交通之辦法，並擬具管見，略實藝藝，以備採擇，統彙黨務、政治、軍事、財政、從略。

教育 新疆人種複雜，語言歧異，漢人較少，不到

開發西北特刊

全數十分之一，學校在迪化最高的，僅一省立法政學院，其他中學校師範學校及各級小學校，寥寥幾所，經費既不充足，設備自不完善，不過一般青年，却很活潑而好學，至於回民大都不識漢字，不入學校，他們的教育，是在教堂中讀經，所習的是回文，希望能將漢文教他們學習才好，民誼在迪化時，曾向當局提議多派青年學生到內地各大學去肄業，受些高等教育回去，民誼並可向國內各大學請求，優待新疆學生，予以種種便利，但還是一種過渡辦法，根本辦法，希望新省能設一個大學才好。至於體育方面，球類田徑賽亦盛行，國術亦頗有幾個能手，預備來參加全國運動會，民誼在迪化時，有許多陸軍初級學校學生及師範生，來相從習太極拳，習會者已不少，而相從習太

極操，學成者亦有一百餘人之多。

實業 新疆幅員遼闊，宜於耕種畜牧，出產以皮毛

棉花葡萄五穀等為大宗，都是些原料，工廠僅有一個阜民

紡織

公司

；是

實業

應辦

的，

尙稱

發達

，礦

產以

金礦



煤礦 油礦 為最 多， 常用 土法 開採 規模 不大， 所以

利棄於地，皆因缺乏資本與人才之故，倘使中央有意經營，幫助省政府以經濟與人才，組織營業公司，去懇殖開採，新疆實業前途的發展，真是未可限量呢。

交通 新疆的交通，與俄國却甚方便，與內地反而

硬塞，與俄國可用汽車來往，與內地仍用駱駝大車，新省府有由新省至張家口築通汽車路的計劃，曾派蘇得邦試探路線，此等築成，不獨行程縮短，一切軍事政治教育財政實業，都要便利多了，新省現在幾等化外，都是交通阻滯的緣故，所以開闢交通，為目前最急之務，當民誼未出發前，即應注意此事，考察結果，覺目前修築鐵路，既辦不到，但修汽車路，再不容緩，而且非不可能，因由新省至張家口，其間甚少高山峻嶺，大都一片平坂，修築道路不用河道橋樑，無需巨大工程，而且地既平坦，略加填築，便可馳行汽車至於沙漠地方，也並不多，僅佔全路十分之一，這次飛行汽車在沙漠中，頗顯能力，但在平地馳行過緩，因車身太重笨之故，所以我想用尋常汽車改良之加以附件，使在沙漠中，亦能馳行，如此才能便利，現在新省從迪化到哈密塔城吐魯善伊犁，都已築通汽車路，希冀能將至張家口或歸化的汽車路築通，但非靠中央的力量幫助，恐不容易實現，倘使按照從前協辦的辦法來辦理西北交

漢，不獨新省可從此開發，即受天災的陝甘等省亦能獲益不少。

習俗 新疆漢人以甘肅為最多，其次雲南陝西河北亦不少，所以語言却是說的普通話，各種古禮，內地人民已改革過了的，在新疆尚能見到。漢人大都保守關內習俗，回民則不同，現在依然席地而坐，用手吃飯，不食豬肉，不賭博，不吸煙飲酒，日出即起，日入即息，居山中，善騎馬，所以他們身體比較漢人強得多，近來回民生育日繁，漢民愈覺相形見少，若省厲禁種痘，狃者槍斃，可是對於吸的人不禁，所以漢人吸煙的很多，而賭博之風亦盛，因此他們的身體遠不及回民了，回民的服裝與漢人亦不同，男女都穿皮靴，皮靴之外尚有一套鞋，入門後即將

套鞋脫去，裹取潔淨之意，他們的帽子為平頂，上小而下大，有各種顏色，男子的服裝為直領對胸，如中山裝然，但衣長過膝，回民大都早婚，女子十二三歲出嫁，可以隨便離婚，離後仍可結合，但不得過三次，漢人與回人不通婚，因宗教關係，但下流社會亦有私自通婚者，官廳公署建築，與內地無異，人民住宅則與北平市房相似，土人有錢的住宅，是阿拉伯土耳其的式樣，人民生活都很安定，盜賊不起，乞丐也沒有，土人交際往還，都很親熱，竟沒有相打相罵的事發生，並且韃哈之民，出外旅行，不用帶乾糧，可以隨處到同教的人家去住宿飲食，真是四民安居樂業，猶有古風。……

土西鐵路與我國西北之關係

劉湛恩

土西鐵路為聯結土爾其斯坦與西伯利亞之鐵路也。在沙俄時代已計畫修築，一九一二年開始動工，因歐戰中止，僅由羅夫比斯克築至科米伯勒庭斯克而止，一九二六年蘇俄政府議決續修，反定自中亞細亞鐵路盡頭弗蘭察修起

，後因山脈重疊，改由拉各雅雅為起點，直達科米伯勒庭斯克，與西伯利亞鐵路銜接。全綫與我蒙古新疆邊界平行，自科布多至疏勒約長七百餘英里。由科米伯勒庭斯克至拉各雅雅長約一千七百英里，一九二七年興築一九三〇年

完上。

一、土西鐵路之作用 蘇俄五年計畫之一部，謀中亞細亞與西伯利亞經濟之發展：(一)使西伯利亞穀麥肉類木料與土爾其斯坦米棉特交換之便利，從前由西伯利亞運至土爾其斯坦之貨物，須繞道烏拉嶺，轉入中亞細亞鐵路。今由羅夫斯比克至塔什干可減少一千二百軒。(二)開發土西路一帶之礦產。土西路之完成，不獨沿線各地出產物可以充溢市場，並對於中亞細亞鄰近各農礦產富饒之國家大有經濟侵略之可能。

土爾其斯坦之氣候，係半熱帶性質，最適宜於工業原料之農產物，如棉糖煙草橡皮等。西伯利亞則宜於穀麥食料之農產，向因兩地交通不便，西伯利亞穀麥之輸出，殊感困難，而生產之擴充亦受其限制。以致該處饒沃宜農之地，未得開發者甚多。同時中亞細亞以適宜於工業原料之區，其大部分反用為種植穀麥。但因氣候不宜，該地穀類之價值，往往超出西伯利亞之數倍。自土西鐵路告成後，交通方便，兩地經濟關係，因而發生重大變化。據

蘇俄計畫，中亞細亞之工業原料區，將大舉擴充，以供國內各工廠之用。而中亞細亞本地所需之食料，則全由西伯利亞供給。如此則西伯利亞穀麥得此銷場，便可大行發展。而土爾其斯坦亦可得價值一倍之食品。兩地分工合作，經濟上可收最高的效率。

土西鐵路沿線礦產頗為豐富，以巴爾克什湖之西北為最，金銀銻鉛所產尤著。特伯爾斯克之鈾礦廠，預計每年可產銀六十六萬噸。足供蘇俄之用，沿線各地之煤礦亦甚多，現在煤礦之已經開採者為哥柴梯斯克。森林區約有三千萬畝。又如巴爾喀什湖柴桑泊及額爾齊斯河之漁業亦甚發達。

一九二八年春季該路築成百五十軒時之俄方報告 貨物之運輸，西瓜計一千五百輛，乾草計七十五輛，肉類計百六十輛，皮革計二十輛。自該路築至塞爾維阿伯後，蘇俄與我國之貿易立時增加。由中國運往者大都為米棉皮毛木料。同年春季麵粉之由西伯利亞運至中亞細亞者較前增加百分之四，由北高加索運至中亞細亞者，約增百分之三

十三。由烏拉輪至中亞細亞者，約增加百分之十七。據當時估計，該路築成之第一年度，自西伯利亞輸至土爾其斯坦之麵粉可增至六萬萬磅，較一九二七年之二千六百萬磅約超過二十餘倍。並預計同年度全線運輸之貨物可達一百五十萬米達噸，至一九三六年後，每年可望運輸貨物三百萬米達噸，並可逐年增加。

二、與我國經濟上之關係 土西鐵路沿我新疆西境，自阿爾泰至喀什噶爾約長七百英里。其路線距我邊境，大都不過三五日之途程。新疆乃我國富庶之區，西人有名之爲中國未發之寶藏庫者。新疆之富饒，可謂神州天府之區，世界實業之一大寶庫也，其對外貿易有喀什噶爾、伊犁、塔城、迪化、阜遠、吐番、哈密等七處，內以塔城、伊犁、喀什噶爾三處，緊與俄界連接，爲中國與中亞細亞通商要道。從前交通不便時，俄人在新疆者，已有三四萬人，今則土西鐵路造成，交通益便，俄人之移來新疆者，勢在必增。據聞年來自俄之來新疆者甚多，新省政府未加拒絕。除准其自由營業外，並減價撥給官地，助以金錢，

俄人有畜牧爲業者，有專事墾地者，有經營商務者。凡入境之俄人幾無一失業，因社會事業急待興辦，謀生較易故也。伊犁與迪化之俄人，大都自有住屋，甚有擁有數十萬者。其經營力最，將來定領我國民而上之，我國天產富源不自開發，假手外人利權外溢，痛惜何如！若爾敦美國當年之開闢加尼爾尼亞歡迎外僑，並無不可，但當注重經濟政治之權利，不能令其旁落於外人之手。就現在形勢觀察，土西鐵路對於新疆經濟之影響，最堪注意者有三。

1. 新疆米棉，向以蘇俄爲市場，此後土西鐵路將土爾其斯坦之棉業區與西伯利亞之食料區打成一片，俄境米棉自給有餘，新疆輸出品定受打擊。
2. 按蘇俄五年計劃其預期工業之發達，僅就棉紗一項論，一九三一至一九三三，可產六萬二千萬米達，較戰前增加一倍有餘。在此大規模之工業發展下，新疆將爲蘇俄之原料供給地，與其製造品之銷貨場，該省與我國內地交通阻隔，經濟上將難脫離蘇俄之支配。
3. 新疆礦產，我國從未積極開採，即已開採者，因用土

法，規模頗廣，成效不著，以致礦石多被俄人收買，且觀蘇俄注意礦產之開發，將來如將其境內之礦產開完，定挾鉅資以乘觀俄新編之寶藏。當事者不可不未雨綢繆。

三、與我國政治上之關係 俄自帝政倒覆後，布爾希維克主義者至新疆大事宣傳，其目的在使新疆效法蒙古，受其保護。從前蘇俄計劃，以喀什噶爾為攻擊印度之根據地，遂在彼處積極工作。近數年來雖未聞其產黨在新疆有若何活動，但其暗中工作實未間斷。加以新疆種族混雜，甚易被人煽惑。聞蘇俄曾引誘緬甸與哈薩克，欲使其與中國脫離，其宣傳之詞則謂緬甸及哈薩克均可與蘇俄境內同種之人，設立自主之政府，不必受漢人之管理。民十三年蘇俄組織克兒紀澤維共和國，允許該地居民享有自主權，同時極力煽動新疆之回民叛離中國，而哈薩克聯合。幸新疆回民尚知大體，當地官吏維持亦頗得法，遂隱得以息事。又前兩年傳聞緬甸及哈族會派代表與蘇俄接洽，並聞緬甸王公多赴土爾其拜聖，行經中亞細亞，到處受俄人歡迎，

並聽種種演說，頗屢為之一變。該王公等返新後大事宣傳，謂緬甸須自立政府，民族自決等語。是皆蘇俄引誘煽惑之證據。今者土西鐵路通我邊陲，交通便利，蘇俄之鼓吹宣傳益十倍於前。新疆之危機四伏，若不積極補救，則其步蒙古西藏之後塵會當不遠。

四、與我國國防上之關係 新疆為我國西北屏障，因交通不便，與內地隔絕，強隣虎視鷹眈，木實少懈，所以至今未為併吞者，乃由國際關係，與蠶食鯨吞之步驟問題耳。英國趨重新疆南部，中英懸案中有英國侵略新疆之明證。從前蘇俄因革命後，元氣未復，遂不能積極進行。近數年來，赤俄野心勃發，專事承襲帝俄時代之經營，並思擴充之。土西鐵路之築，蘇俄因可藉口專事經濟之發展。苟一旦時機成熟，恐非獨謀其經濟之發展，且將擴充其領土，則我新疆不亡何待。按新疆與俄境連接，又因土西鐵路聯絡，蘇俄軍隊，旦夕可達，并聞蘇俄擬築多數支路，直達我之喀什噶爾，伊犁，塔城等處，其用心不問可知，總之蘇俄土西鐵路之完成，不啻明白警告對我侵略之開

始行動，但新領之軍備不足，且多老弱殘兵，軍容軍器亦甚簡陋，沿途要隘鎮守莫由。國防之情形若此，言之殊足痛心。不特有國防責任者，亦會念及而積糧準備否？

五、一、結論 歐戰前帝俄境內已成之鐵路，為四萬二千五百英里，正擬開始建築大規模新線，因歐戰發生而中止。革命戰爭時將原有路線毀壞四分之一，橋梁之破壞者幾近八千之多，一九二一年蘇俄之機車與客貨車所留無幾，餘數年來積極建設，至一九二七年全俄之鐵路長度，較一九一四年竟增四百五十英里。近兩年蘇俄之修築鐵路工人，即在百萬左右，較一九一三年約增加百分之五十。其途之時時努力，誠令人嘖嘖稱已。試觀我國內地之鐵路，未築成者固未待論。已經築成者，經年內戰，殘廢殆盡，孫中山先生大鐵路計劃固甚周詳，不諳何時方可完成。夫鐵路為國家命脈，無待贅述。今者邊境危急萬分，滿蒙兩省均經強隣窺食，邊境以內，其勢力之侵入者，則坐待天產富源，恣意利用；未侵入者，均思染指。危乎殆哉！蘇俄今復窺我新領，土西路將為其利器。但我國國人似

對新領頗不注意，獨不觀乎漢唐之通西域，不懼竭中原之財，揮朝野之智，勞師寫外，血戰流沙，曾不少息，果何為哉！近如清代，康乾兩朝，平定回疆費數十年。同光之際，全賴淪陷，左劉李師。轉戰萬里。伊犁一隅，為俄所踞，當時朝野上下，以勞師久困，不願與強鄰興戎，莫不主棄地。獨文襄慷慨陳詞，力爭不可，清廷乃依其請，豈康乾一帝好為窮兵，文襄之智不及羣公哉？誠以新疆失則秦關危。秦關危則燕冀震動，則中原將瓦解。是故重新疆並非無因。當時科學尚未昌明，對於新疆絕大富源，尙少明瞭。今日國民智識，遠勝從前，對於新疆更難漠視。而省遠處邊陲，交通不便，為今世所罕見，由迪化至內該地，除取道蘇俄外，大都須三月之途程，至於該省內之交通，亦屬不便已極，由迪化至沿邊各鎮，動須月餘。歸見所及，欲保新領，當自鐵路始，次則移民。不過鐵路之建築以近年中國財政論，一時殊屬無望。政府當局近甚注重交通，現在正興辦航空交通，直達迪化。急則治標，誠為上策。甚盼當局堅持到底，建此殊功也。至俄之移民該省，

未加拒絕。有如前述。並聞俄人之當商務機關經理者有之；在政府機關服務者亦有之。然不論其爲白爲赤，若不設法限制其經濟政治上之權利，爲患將來，豈難預料。吾人觀夫南滿之日本移民，可悉其中利害。新省當局所未加拒絕者，或將利用之以開發富源耳。然我國內地大有人滿之

患；如交通便利，固不待假手外人也。總之，自蘇俄土西鐵路告成，新禍危急，駭諸眉睫。當望國人急起直追，開我富源，保我疆土，吾幸甚。

（本篇係節取東西洋雜誌關於

土西鐵路之論文而成特此聲明）

我對於西北屯墾團成立之感想

潘文安

去年一年，真是內憂外患，重重劫難，最可憐愍最可痛心的年；隨海路上半年大戰方告結束，江西勤共之殺勞師動衆至二三十萬之多；一方面，水災蔓延十七省，暴日蹂躪我東北境。天災兵災，人民流離失所，教死不遑，獨我病瘵在抱之朱子橋先生東奔西走，做成了三過其門不入的夏禹王；有振災是我之永久事業」的宣言，我中華職業教育社實施職業教育，十餘年，最近職業指導所之設立，使「無業的有業，有業的樂業」故每日訪余要求介紹職業者，戶限爲穿，大有應接不暇之勢。余亦鞠躬盡瘁，恨不能席廣萬間，慈航普渡，左思右想，我們總要打算一個方

法，替一般失業者謀一條出路。上海爲人才集中之地，這句話原屬不錯。但是好的還有好的，專門的還有專門的，需用甚廣而時間又短促，職業學校苦於陶成不及，趕不上社會的需要，弄到人才有投機性，青年多想做大官，發大財，所以發生加倍失業的危險。至於一般普通人才，無一能而當稱萬能者，其數最多，更是無從容納。我們在鎮江開全國職業教育討論會，提倡慎選專業，爲青年謀出路，嚴子崑先生提出西北屯墾團實施大綱，要求討論，全場空氣爲之緊張，議決通過。由我們協助進行，爲青年開一新生路，嚴君是一個刻苦耐勞剛毅不屈的青年，但願他辦有

成效，至於屯墾怎樣成立，想他總有報告。西北地大物博，是很大的一條出路，不必旁搜博引，將來自有事業會證明，求事的人們，努力進行，將來不怕沒有事做，在此

西北屯墾進行概要書

吳山

困難之中，都到西北去立功去發財好了。開發西北特刊要我做文章，我又很忙，近來身體又不好，祇得寫幾句以告熱心西北屯墾的同志。

吾國地大物博，甲于全球，東南西南與中原區域，早已開闢，工商百業，日加進展，而東北西北區域，寶藏尤富，日俄諸國，虎視眈眈，久欲據為己有，此次暴日為完成其東亞大陸侵略政策，不惜打破世界之公理正義，而侵奪我東北，窺視內外蒙，示威我津沽，數十年野心陰謀，全露無遺，外交運用，苟有失常，則東北半壁，淪於異族，遼河河山，正不知等待何時也，西北方面，幸有西北國民軍駐防守衛，一時的不至受帝國主義者蹂躪之蹂躪，然而地廣人鮮，物產豐厚，苟不從事墾殖，不特若大郊原，等於荒地，而內地生活艱困之民衆，迭受匪共之肆虐，災荒之流毒，生活極困，一蹶不振，不死於災亂兵匪之下，

亦輾轉於溝壑之中矣，此種現象，觸目皆是，長此因循。不思挽救，則外患雖不來，而我亦失其生存之道也，可不懼乎，年來有識之士，對於西北力主開闢，先築道路，以利交通，使蘊藏豐富之物產，得以輸送轉運，東南人滿之虞，得以調劑，鞏固國防，寬裕民生，胥於是賴，嚴君子語，有鑒及此，苦心孤詣，籌劃西北屯墾圖，特備開發西北特刊，出版問世，喚起國人開發西北寶庫，實現民生主義，山極贊佩，謹將前擬劃分兵工廠鐵路屯墾進行概要書，節錄西北屯墾計劃，以供參覽；

西北分區屯墾計劃

第一區甘肅 設屯墾督辦一，統轄(1)蘭山區，設屯

舉總會辦各一，所率皋蘭、狄道、紅水、導河、洮沙、靖遠、金縣、肅源、定西、隴西、臨潭、會臨、岷縣、漳縣、屯壠隊，(2)渭川區，設屯壠總會辦各一，所率天水、

秦安、清水、徽縣、兩當、禮縣、通渭、武山、伏羌、西和、武都、西固、文縣、成縣屯壠隊(3)涇原區，設屯壠總會辦各一，所率平涼、華亭、靜寧、隆德、莊浪、廣陽、當縣、正寧、合水、環縣、涇川、崇信、鎮原、靈台、固原、海原、化平屯壠隊，(4)甘肅區，設屯壠總會辦各

一，所率武威、永昌、鎮番、古浪、平番、張掖、東樂、山丹、撫彝屯壠隊，(5)安甯區，設屯壠總會辦各一，所率酒泉、金塔、高台、毛目、安西、敦煌、玉門屯壠隊，下仍分段分村。

第二區甯夏 設屯壠督辦一，統轄(1)甯夏區，設屯壠總會辦各一，所率甯夏、甯朔、靈武、鹽池、平羅、中衛、金積、鎮戎屯壠隊，(2)套西區，設屯壠總會辦各一，所率阿爾善勒魯特旗屯壠隊，額濟納舊土爾扈特旗屯壠隊，下仍分段分村。

第三區青海 設屯壠督辦一，統轄(1)西甯區，設屯壠總會辦各一，所率西甯、大通、碾伯、循化、貴德、巴戎、澤源屯壠隊，(2)青海區，設屯壠總會辦各一，所率、和碩特屯壠隊、玉樹屯壠隊、各隊酌量分段分村。

第四區新疆 設屯壠督辦一，統轄(1)迪化區，設屯壠總會辦各一，所率迪化、奇台、昌吉、阜康、孚遠、綏來、沙灣、鎮西、哈密、吐魯番、烏蘇、鄯善屯壠隊，(2)伊犁區，設屯壠總會辦各一，所率伊犁、綏定、精河、塔城、霍爾果斯屯壠隊，(3)阿克蘇區，設屯壠總會辦各一，所率阿克蘇、溫宿、拜城、烏什、庫車、沙雅、焉耆、輪台、尉犁、塔光屯壠隊，(4)喀什噶爾區，設屯壠總會辦各一，所率疏勒、巴楚、疏附、伽師、莎車、蒲家、葉城、皮山、英吉沙、和闐、于闐、洛浦、且末屯壠隊，每隊分段分村。

設明凡佔蒙人游牧之地，均應分別給蒙人居住生活之地，乃不抗拒衝突，最好勸蒙人協同開墾，所得利益，與蒙均分，以免鷓巢鳩居，反客為主。

之不平行爲，一面施以良好教育，蒙人自易進步

，五族一家，斯爲美善，此點尤宜特別注意。

西北問題著譯書目

黃警頑

爲研究現代西北文化情勢開一新途徑

爲增進國民史地常識一根本策略

史類

西征日記	徐 灝	蒙古遊記	張 穆
伊犁日記	洪亮吉	蒙藏文化觀察	丁石森
出塞紀略	錢良擇	蒙古鑑	卓宏謀
回疆風土記	七十一	蒙古誌	姚明暉
回疆雜記	王曾翼	蒙古史	歐陽瑞驊
西藏六十年大事記	朱錫屏	蒙古逸史	陳 霖
烏魯木齊雜記	紀 昀	出使庫倫日記	陳 霖
大唐西域記	玄 奘	內蒙古紀要	花 榜
蒙古源流考	徹辰薩囊	自治外蒙古	屈 儀
漠北日記	著者待查	東蒙古之真相	日 本

關 發 西 北 特 刊

開發西北特刊

青海調查錄

周學武

外古近世史

陳學祖

成吉思汗傳

屠寄

西行日記

陳萬里

隴右光復記

黃鈺

衡慶通志

袁昶

辛卯待行記

陶保廉

西藏文籍目錄

艾實格、于道泉

蒙古來崑山國師之歸化

水野梅

蒙古實業計

李如璋、武宜停

元秘史

顧千里校

西康康城詞古錄

屈吉庭

朔方備乘

何秋濤

西康建省記

清曾嵩秋

綏乘

張注

川藏哲印水陸紀異

清吳崇光

二分亞細亞主義

月次山

大西北主義

徐樹錚

蒙古史料校注

王國維

康輿紀行

清姚榮

西藏通覽

日本

新編外交署與代表磋商塔阿

西藏人民的生活

劉光炎

臨時通商事件節要

新疆與世界文化

宮濤澄

中俄界務沿革紀要

青康邊界番族誌

李壽民

中俄會議參考文件

蒙古文研究

馬鶴天

中俄解決懸案大綱

蒙古通覽

馬錦帆

甯海近百年大事記

徐昶

西陲暨畫集

陳萬里

青海二十九族王公一覽表

朱種

聖武記

魏源

西夏紀事本末

伊犁紀行

日本

新疆通商會議紀錄

地

萬里行程記

祁韻士

新編志

王樹枏

西陲紀略

祁韻士

前後廢考

荷戈紀程

林則徐

西藏觀察

日本

回疆風土記

十七一

蒙古遊記

馬伯樞

西北諸水篇

齊召南

蒙古考略

龔棠

莎車行記

琇文端

蒙古地誌

日本

新疆紀略

林競

蒙古及滿洲

日本

玉樹調查記

周希武

喀爾喀風土記

李德培

西域水道記

徐松

西北科羅遊記

張墨池

青海漫遊記

楊希堯

西秦旅行記

侯保三

西盟遊記

陳子份

長城遊記

黃守恆

西北亞洲搜訪記

湯爾和

蒙古地理

程春廬

西域爾雅

王初桐

衛藏地理

松湘浦

天竺遊記

楊晉克

開發西北特刊

開發西北特刊

西藏賦

清燾編

西後水道

清黃樹材

亞細亞洲志

畢德編

皇朝藩部要略

鄭顯士

蒙古搭記略

吳自榮

西北旅行記

徐炳昶

吉林外記

薩英額

海疆紀行

朱繡

長春真人西遊

李志常

政治

星宿海致

陳慈首

綏遠河全治要

周頌堯

鈐廠雜記

清士我師

外交

丁格爾步到西北記

陳會毅

治蒙方略

外蒙古一瞥

劉虎如

甘肅一瞥

陳博文

上面所列各書係應研究西北問題專號而作因限於時間未能完全羅列出版地和售價也沒有餘地註明歐美先進國諸科學家，關於這種事業還有系統的組織與研究比國人曉得的智識還明白得多所以他們確有許多經驗著有美法德俄各種原文書三十多種，足供我們的參考，情限於篇幅未能補刊於此，尚希有心的讀者自行想法。

包西水利輯要弁言

馮 曦

粵維現流黃河自甘肅東來橫貫河套而狼山之易有烏家河一曰烏拉河自前綏接境折大河之水北趨東折復轉而南綿七百里成一弓形是即黃河故道古之北河南流之間曠野千里溝洫縱橫世稱後套伊古以來渠成水竭則農產豐盈灌溉失宜即石田坐歎厥土然也幹渠之大者今有十道皆引自黃河現流而納之烏家河小幹渠支於各渠殆不可以復算受水區域爲按遠省之臨河五原大余太三縣近在雨季輿聖滄渠當時八大幹渠曾經收爲官有經營慘淡盛極一時乃二十年來工弛流滯田日以棄謀國者流莫不認爲開發西北當務之先其包頭縣境三湖河流域各渠同源大河引灌亦廣按諸形勢實與烏家河上下時帶非使其脈絡貫連無以廣綏西水利(曦)竊維聖務即官並顧而兼籌之矣茲者謂政伊始建設方殷水利振興關係尤重要以職權所屬企圖整頓擴充用是訂定章程制資爲率擬設置專局俾司管理知民力不裕爲乞貸款而助之興修慮改進維艱召集會議以從事研討詳審籌劃督飭進行夙夜待復於今又已數月祇以各渠在事暨有關諸人率皆出自感戴對於一切章程容或

開 發 西 北 特 刊

未得盡悉而會議紀錄等件亦復待於頒布特以輯爲是編刊之專冊預曰「包西水利輯要」今而後從事於斯者人手一編克以瞭然於辦理之規程而關心西北之士一經瀏覽亦藉可略誌進行之經過似於渠務前途不無裨益也述其緣起以弁於書
中華民國十八年六月一日 雁門馮曦 擬於綏遠建設廳

摩登姑娘與小馬甲

摩登姑娘差不多個個穿小馬甲；穿小馬甲的差不多個個是摩登姑娘。所以摩登姑娘與小馬甲，有極密切關係。小馬甲的材料，近來已由玄色而進化到以洋貨進化的國貨。三友社，便是一種小馬甲的適宜材料。且有六種優點，尤非洋貨所能及：

- 一、顏色鮮艷
- 二、不易受黏
- 三、永不變色
- 四、受水不平
- 五、可以洗滌
- 六、價格低廉

三友實業社

西北之墾殖

周頌堯

一六

我國西北之實業墾殖爲先不待智者而知矣而墾殖良好之區莫過於綏遠之河套有明以世蒙人封閉自網利塞於野及至清代末葉一般地商與蒙旗訂立草約任意私墾遂致械鬥之風殘殺之案不一而足官蒙亦無可如何地遂以關陝山人民亦由此日漸廢棄耕種然仍春出秋歸未能臻於繁盛此河套墾殖發端之大略也光緒朝山西巡撫胡聘之奏請開墾地事未果行庚子拳匪之變岑春煊由甘肅兵赴京勤王路經河套注意開墾之謀兩宮西巡回鑾奏請貽穀爲西墾墾務督辦大臣於二十九年著手進行此公家開墾之大略也湖西墾墾之初原議從烏爾察布盟之烏拉特中東西三公旗着手嗣因聯盟抵拒費盡唇舌而伊克昭盟之達拉特統編旗方克先後遣派蒙員接洽商議乃於二十八年八月籌辦設局事宜至二十九年六月始行開辦先由杭達兩旗修渠招墾入手次爾擴充二十一年歸化墾務總局裁撤遂改包局爲總局名曰西墾墾務總局委任姚學鏡爲總辦河套數股分局十餘處以資辦理當時貽穀大臣辦理墾政

對於蒙民恩威並施規模大舉不幸獲譴去官以致功虧一簣然爲西北開發利源之首創其功固不可沒也予於光緒三十年先在河套辦理墾務六年嗣後又在包頭辦墾三年民國以還服務綏遠墾務者又五年十五年代理總辦行將閱三月嗣又得充綜核之職現履職實忽忽二十餘載或逝流光恥名不立惟於墾務情形尙能知其梗概今將關於河套一部分分晰言之以備留心墾政者之參攷焉

達拉特報墾之始末 達位特旗報地其別有二一曰放墾地即四成補地是也一曰永租地即現時包種征租之地是也四成補地報墾因庚子賠款一案欠款甚鉅該旗幾次籌償尙欠尾數銀十七萬兩零無力措交擬以蒙地作抵其時該教士欲得現銀而不願留地以致交涉一時不能完結遂由綏遠城將軍信格山西巡撫岑春煊西墾墾務督辦貽穀設法籌贖招集公司共湊銀三萬兩贖回達旗賠款其不足之數由山西籌撥應仍用以濟蒙旗之急而遂教士之心一再與達旗特旗交涉始而居

奇往復確商始將薩拉齊南瀕臨黃河之四成生熟地一段充交
二千頃每畝地價以七錢核算招戶承領共抵銀十四萬兩規定
之後除應折扣河渠昭廟牛欄柳林不墾耕種之地外儘數勸丈
實丈淨地一千二百三十五頃其不足之地將河套長勝渠內黃
福樓上下買不色八拜水直燕安河等處渠地報墾所謂四成補
地此爲西渠入手之基並將長勝渠改名爲長濟渠此即水利進
行之開端昔手之初黃河漫漲報墾之地多被淹沒招戶承領稍
有停滯此項地畝價值計分四等曰上地曰中地曰中次
共放土地八百零八頃五十六畝五分每頃價銀一百兩合庫平
銀八萬八千五百六十六兩九錢五分共放上地二十八頃二十三畝
每頃價銀九十五兩合庫平銀三千六百三十一兩八錢五分其
放中地四百零四頃七十五畝五分每頃價銀九十兩合庫平銀
三萬六千四百二十七兩九錢五分共放中次地一百六十八頃
四十四畝六分每頃地價銀八十五兩合庫平銀一萬四千三百
一十七兩九錢一分綜計四等地共放一千四百二十頃合庫
平銀十三萬五千二百三十四兩六錢一分常年歲租併四等爲
三計土地每畝應征銀二分二厘中地每畝應征銀一分八厘下

地每畝應征銀一分四厘每年共應征銀二千八百一十二兩四
分九厘其領戶多係官戶不善經營以致渠道淤廢地畝荒蕪民
國以還匪患頻仍牛欄邊徙一空滿目荒涼一時不能振興十一
年間經綏遠墾務總辦段永新爲補救農業起見遂將常年歲租
以有青苗之地交納其荒廢者豁免藉示體恤招徠之意呈由綏
遠都統轉咨財政部核准在案而一般地戶多已散失內地一時
不能齊集將膏腴之地任其荒廢殊爲可惜此河套四成補地舉
額今昔之情形也永租者由墾務局年年招領征收租銀其地租
而不放公家但爲蒙旗經理地仍屬蒙而不爲我有者也報墾
之初係由達拉特旗派員台吉巴哈爾格爾第到綏商辦光緒二
十九年四月間巴格爾格爾等呈請先儘長勝(改名長濟)疏
金(改名永濟)兩處開渠墾放其餘該旗各地段隨時候任便墾
續開渠水能到何處地即放至何處之提議始經大臣七月派
員勘估八月由達旗正式呈報以永租地與至何處即將何處開
墾日後所得租銀以七成歸公三成歸旗是爲達旗報墾永租地
之始然達旗之地早爲地商私墾如老郭(改名通濟)沙河溝
和濟豐則自各渠地是也蓋地隨渠爲轉移無渠則地等同石田

是地為遺族所有而渠係地產所建應歸地產所有渠
不得不由公家收回方聽着手至三十年起始將後在渠開闢
地或收收收回而商王同春在二十九年開報出中和渠由西
有河岸起至東北流達兩放交界止約長二十三里又東北運接
開渠約長二十三里係與王在休律築所開王同春應有十分之
五嗣因無力而又以陳四阻撓是以不能再開在邊有地無渠在
抗有渠無地倘開官渠對當可省三十餘里固不無小補若欲
全行澆灌非將兩日龍火兩河循舊疏鑿不克查其地之所有并
將隆興長房院一所取二桶馬六匹牛四頭情願一併報効此地
商報鑿之始也公家接收之後租銀計分四等上上地每頃收租
銀四十兩上大地每頃收租銀三十兩中大地每頃收租銀二十
五兩下地每頃收租銀二十兩所收租銀以二成歸渠工其餘分
為十分以盡得其三分得其七此公家初次規定之條件也自公
家收回後極整理每年可支青苗兩千頃以外綜計光緒三十年
起至三十四年止共征租銀二十一萬三千一百六十一兩九錢
九分至宣統年有加無已而該渠款收回自辦無難惟辦商
定每年改回租銀必各爭執至開以運政局變更遂置渠地

是行開闢所有地產無不流轉之而百萬元渠王受費一旦所
失前功盡棄至今人士莫不感嘆及至元年公家無力興修渠道
改為民戶包租每年以兩千頃承墾每頃以十五兩交租兵台軍
平銀三萬兩公家各得其半須歸租戶修挖辦理數年民力未遑
盡欠愈鉅議者以散戶承包故有修營失宜之語九年間又有蘇
沈勳等統帥第一師旋長崗以來擬借灌田公社統包八渠永
租地款之役一重責歸私利不顧全局故至十一年積欠租款十
萬餘元渠道廢敗無遺是五原紳董王同春張厚田楊文林楊嗣
殷張國仁魏三槐王赫馬驥等呈請縣領互議擬設渠務總辦段
永新呈明略詳辦與灌田公社借以乘一再交涉隨行收回由五
原地方人士組織灌原水利公司承包豐濟永濟兩日涉河義和
五渠之地其長濟塔布通濟三渠之地歸興農社承包至各渠除
填由原地戶承租并規定章程十七條以資遵守而河套水利經
費已盡地每頃應征銀一兩二錢未盡地每頃應征銀
三兩三錢每年可收租費洋五千餘本奉運設水利總局以資整
理十四年五月間西原軍務分局長王學曾統率隊將渠道永固
地款以開辦利而裕收入會於召集為伊爾盟十三旗王公代

表會議于委承辦辦理招待其間接洽勸導報警警備連旗札
薩克多羅貝勒康達多爾濟協理台吉聖河套地畝東至豐濟渠
以渠爲界南至杭錦旗界西北至烏拉特旗界北至烏加河以南
岸爲界東西長約一百里南北寬窄不一平均約五十里除不堪
耕種外約可放地五千頃地價每畝三等上等地每頃地價洋一
百二十元中等地每頃地價洋一百元下等地每頃地價洋八十
元當於七月在臨河設立分局並在玉興元那林河爲圍堡三處
設立行局放過之後以次年升科每頃征收官租洋一元八角歲
租洋一元二角官租歸公歲租歸蒙同時並設臨河設治局以資
治理每月規定經費五百七十二元總經費三千三百三十
三元創辦之局長其薪俸不遜於吳夙夜進行並將召廟地分
別劃留以資查驗班讓召東至秦梅渠及喇日渠爲界留地即召
三里半兩前首羊麻包爲界各留地即召四里陝遠公廟南北長
四里東西寬二里司伯格柴台召東至麻包子西至小支渠爲界
南至那林河北至烏加河爲界各留三里竹拉濟召東至黃蓋枯
渠西至孟蓋蓋大枯渠南北均有麻包各留三里西的格柴台召
東以麻包西至大沙柳南至那林河北至烏加河劃留半里至一

二里不等又劃運蒙古坟地一段東至官西至河南至公袋
飯地北至烏加河連旗又請領戶口地一千餘頃以資牧養山東
辦理移民事項山東移墾事務所即在該處請領地畝按以此項
地內因前清光緒二十六年達拉特旗境內拳匪亂毀教堂殺害
教民劫掠財產二十七年達旗協理台吉巴雅爾格爾迪認賠贖
化城平銀三十七萬兩除交現銀十萬兩牲口抵銀十萬兩所虧
十七萬兩以田地賠補二十八年將烏蘭包爾勒定地畝二千九
十五頃除沙城之地不計外作地一千四百頃每畝作銀一兩合
抵銀十四萬兩界內房屋作銀二百兩其地即以烏蘭包爾勒商
人之地一塊一千四百六十三頃三十三畝東至各樓台河西至
查漢特老蓋南至薩鎮爾西至涼里各聚聚和那地界北至撓高
布爾登地界撓高布爾登白商人之地一塊二百四十三頃北至
各樓台河東至朋素芝鉢南至楊商人地界西至三音厄其勒地
界西至深盛和吉克拉爾地界朋素芝鉢盛興地一塊三十一
頃六十五畝東至楊商人地界南至楊商人地界北至撓高布爾
登地界北至各樓台河庫克布爾登蘇商人地一塊三十六頃東
至楊商人地界南至查汗特老蓋地界西至札拉桑拉嘛地

界北至三管厄其拉地界聚和那五補陸地一塊七十六頃五十畝東至查汗特老著地界南至黃特老蓋河西至大發公地界北至札拉桑拉嘛地界又西至查汗代涼爾特巴特海聚和那地一塊一百七十八頃三十畝東至涼里克各河楊商人地界南至藍館爾地界西至傅家地界北至黃特老蓋河哈布達拉各補陸地商人地一塊四十頃零五十畝東至藍館爾地界南至杭錦旗地界西至大發公地界北至聚和那地界仁德堂地一塊二十五頃八十二畝東至涼里克各河東北至涼里克各河西傍南至五那隆查汗代地界西至聚沙地地界北至仁德堂後河以上八地共計二千零九十五頃零十畝按一千四百頃折算並規定將來應贖地與否須由該遠城將軍與薩拉特旗自行斟酌辦理教堂絕不勒贖然此項撥款由該遠城將軍信籌借銀一萬石抵撥銀一萬一千五百五十兩八錢二分又由晉省籌撥銀一萬五千三百兩又由綏遠城文奏請由晉省籌借撥銀五萬一千兩又由聖務欽差大臣飭由西路公司承領四成地撥付地價銀八萬六千四百五十兩又由西路公司長勝渠地撥付地價銀五萬一千兩共計公家代撥交銀二十一萬五千三百兩四錢二分下餘之

數由達拉特旗籌交大涼爾地七十六頃每畝作銀一兩合銀七千六百兩又交地畝抽捐銀四千七百三十三兩七錢六分又交牲畜等項共銀五百九十兩三錢二分又交後套烏蘭包爾等處地八段計二千九十五頃十畝按一千四百頃折算每畝作銀一兩合銀一十四萬兩地內大成兩仁和永空房等項作銀二百兩由達拉特旗抵交之款共合銀十五萬三千一百二十四兩八分兩項共合計銀三十六萬八千四百二十四兩九錢其尾欠銀一千五百七十五兩一錢作為贖讓此次報聖教堂堅以不肯退地致起爭執而達拉特旗以庚子賠款國家均已退還蒙旗似應事同一律以昭公允教堂仍不肯並認所於外交部經聖務總辦韓安親赴外交部據理力爭方於八月再四磋商始經教堂允諾擬定辦法仍由局一面丈放一面各教民以個人名義繳費掛號領地以抵贖價九月達拉特旗以教堂之地放種二十餘年之利其數已超過十四萬兩數倍應寬讓免償以重邦交呈請綏遠都統交涉十一月據都統派源呈復教堂仍不認可一面將此地丈放實有一千零二十八頃八十二畝九分核與原數不符當即咨詢十五年二月達拉特旗咨復以庚子教案乃國家波及地方迫令蒙

其認賠已屬不盡人情今各國覺悟仗義退還庚款事同一律以張公道且比國索重邦交豈可以區區之數致令清譽之不雅應請招據各國退還庚款之例詳加解釋以免爭執外交部鈔寄內閣發使稱甯夏教會於數十年前在蒙古地方租定地畝用款數十萬爲水利之用近地方當局開墾沒收請立交還三月間經

本團成立經過及其旨趣

世界進化已入第二期之階段，資本主義已萬無存在之餘地，所以日日倡言勞資合作，勞資調和，夷考其實，資本家還是走入他的絕地。總覺得勞働者無能爲力，樂得佔些廉價的便宜，不肯領導勞工踏進新生產方法的區域裏；勞働者也還是不覺醒他的匱乏，因循姑且苟延殘喘；必至將來短兵相接，有你無我的時候，才知當時爲何不先爲調和，築成新生產方法的基礎，悔之晚矣，這都是先知先覺的責任有所未盡。中國始終無大資本家，更無所謂資本家的集團，而資本家之醜態，偏偏十足表現，甘蹈歐美先進國之覆轍，言之大可痛心。所以共產黨人並不承認中國是

局答復教民本屬中國國民如照章領地一律待遇並未歧視謂爲沒收未免誤會教堂仍爭執總辦韓安赴京並擬具說明書出席理辦十六年八月交涉委員長呂成呈報該地全部丈放教民全體請願一致歡迎放地請將渠地以無條件收回奉令照准九月派主任石以鑒實行接收繪圖送呈備案 (待續)

嚴子崑

資本主義的國家，而認中國還是沾染於封建餘毒之中，故軍閥政客得以橫行無忌，而土豪劣紳尤得以上下其手魚肉鄉里，然則國安得而不削，民安得而不窮。蘇俄之新工業遠在中國之上，猶且受資本主義國家之封鎖，掙扎十年不能脫其羈勒，及至最近五年計劃成立，稍稍露其頭角，欲與各帝國主義者爭一日之短長，其困苦艱難可知。中國得天獨厚，地大物博，人民衆庶，苟能依照中山先生實業計劃實行，恐其恢復國民人格，挽回昔日繁榮，實較俄國爲易。乃洞知中國國情又有振興中國之道者，祇有中山先生一人，今不幸中山先生已死，而其徒衆又不能履行其志，

中國遂變爲各帝國主義者角逐之場，吾人遂陷於萬劫不復之牛羖地獄矣。

余竊不自量，當國民軍猶未底定全國之時，上書政府，欲以最新之經濟學說，用統一與集中的方法，不但勞資合作，且人才分配停妥，從速完成粵漢隴海兩路，反覆推論，欲以中央工程局承其乏，并且一切建設之責。終不見用，待至市漢分立，共產黨遂發掘湘贛兩省而不可收拾，誠以交通不便階之厲也。當時蘇俄雖有新經濟政策之名，而五年計劃尙未施行。設中央當局果能依余之請，培植國家資本，用新生產方法樹立工業之基礎，民生問題或已解決。帝國主義國家當易其側目蘇俄五年計劃之心理而與我妥洽矣。乃政府不此之圖，專注意於私人勢力之發育，遂有今日之橫決，豈其始料所及哉！余亦自忘其困陋，欲以商業組織，試驗這個新經濟方法，一般資本家目光如豆，那裏能運用這個利器。中國資本家雖無左右世界金融之能力，而壞的方面却已充分發揮，收買報紙，賤賤輿論，煽惑民智，無所不用其極。要是你不肯卑躬屈節，迎合資本

家之意旨，你雖有嘉謀良獻，就有埋沒之憂。到後來弄得一身虧負，不得不抱憾息鼓，自嘆命乖運塞而已。然而我還是肯躊躇，苟有一線希望，仍欲買其餘勇，再行改進。去年七月間全國職業教育討論會有開發邊疆爲青年謀出路之議，遂草本團實施大綱提出討論，當時有開發本省之邊疆及開發東北之異議，經余起立致詞，說明東北已有三千萬人民，聽其自行發展，暫時可以緩圖；各省雖有荒地待闢，亦無關大局，惟有西北空虛，又當歐亞交通空道，失今不圖，他日恐非我有。且一國之進步，宜以平均發展爲原則，尤須統盤計劃，方無流弊。於是全場空氣爲之緊張，一致將大綱通過。本團實爲一切勞働者之大同盟，倘得政府之提倡，資本家之參加，不難與外國之企業團體如南滿公司競爭而排斥之。中團因救災抗日，停頓數月。遷延延遲，直至去年十月成立籌備委員會，方將計劃敲定，章程訂妥，著述進行，以至今日月刊出版有期，議案籌備始末稿錄於此，以告讀者。

西北屯墾團的理論與實際

甄景慶

二動 一書

中國自推翻滿清小兒皇帝，建立民國以來，已二十多年，在這二十多年當中，本可盡國內經濟的能力，振興實業，開發邊疆。開交通，辦教育，以與各帝國主義列強稱雄於世，乃我國政治經濟背境，有未盡如是之簡單者，各個軍閥有各個軍閥的後頭扯線，各個資本帝國主義有各個資本帝國主義的經濟侵略方式，於是造成中國二十幾年來的各式各樣的軍閥混戰，種種色色的帝國主義經濟侵略，軍閥既忙於戰爭，人民亦自顧不暇，何遑實業之振興，邊疆之開發呢？若長此以往，則不特國將不國，民亦無生，同人有鑒於斯，特在萬難困苦之中，組織西北屯墾團，一方面努力於帝國主義之打倒，一方面竭力懇求內地同志，向邊疆開發，近更因日本帝國主義之劫奪東北，同人等奔走呼號於救國之外，尤不忘與東北比鄰之西北開發的重要。

開墾西北的理由

開發西北特刊

中國為世界富源，但東南各省，因人口集中，一切原料，亦漸覺不足；加以鴉片戰爭以來，各資本帝國主義莫不拚命向東南各省相率投資，施行侵略，奪取市場，以推銷其過剩商品，以致中國小資產者淪為無產，無產者淪為欲死無地，因此我們目前的急務，一方面要努力於掃蕩外國資本之侵入，一方面就要開發邊疆，移民實業，以調劑內地過密人口，西北土廣人稀，姑單就西北而論，管見所及，其速應開發的理由有如下數點：

一 西北包含蒙右，新疆，青海，甘肅，甯夏，及綏遠諸部，面積約一百七十餘萬英方里，人口僅千萬人左右，除一部份內蒙及甘肅外，每方里平均不過二三人，甚至二人而已，確為土廣人稀之區，東南各省人口之密，多者每方里平均六七百人，真可說是天壤之別，今欲移民實業，彼此相救，非開發西北不可。

二 西北民族複雜，蒙回漢番多於漢人，交通不便，

二三

因而文化落後，知識幼稚，加以滿清採用愚民政策，獎勵宗教，以致回教權威之大，平民被壓之甚，幾非言語所能形容，吾等乘民族革命之精神，及聯合弱小民族之主張，亦非開發西北不可。

三 東北西北諸省，土地之廣，出產之饒，久為日美兩大帝國主義所垂涎，今東北既淪亡於暴日，唇亡齒寒，西北亦岌岌可危，若不急圖移民實邊，鞏固我國經濟基礎，日美將必再伸其毒爪於此，這又非速開發西北不可。

四 南方各省，(如廣東福建)自外來資本侵入以來，農村經濟宣告破產，小手工業亦被宣佈死刑，勤勞大眾，遂不能不忍痛抵苦，離鄉別井，謀生異國，任人牛馬，飽待非人之苦，最近如墨爾排華，歸國無資之華工，其慘狀實不可勝言，若能盡量開墾邊疆，何致百萬華僑，居留異地，以供人牛馬？此又非開發西北不可。

五 資本主義第三期，世界經濟恐慌，形成失業巨潮，澎湃於資本主義諸國以及世界各殖民地，已成不可遮掩的事實，即稱為資本繁榮之美國，失業人數，亦達千萬，

救濟之方，雖則惟有推翻目前經濟制度之一途，然中國開發西北，移民實邊，亦未嘗不可救其萬一。

六 近年內地軍閥混戰，災患頻仍，加以暴日劫掠東

國聯聲援



迷信國際者注意：
國際聯盟實為帝國主義列強瓜分殖民地壓迫世界勞苦大眾的屠場。中日事件求援於國聯，何異我們自己甘願給軍閥分食。

北，戰區吳淞人民，破家蕩產者，數逾萬萬，老者流離內地，少者壯者流為盜寇，形成中國紛擾不堪之狀，若能開發西北，又是目前安插吳民之一法。

七 年來國內共黨之活動，殊可驚人，據說現有八省蘇維埃政府，勢力橫亘九省，面積三百餘縣，紅軍二十餘萬，此固為帝國主義經濟侵略，軍閥混戰及官僚剝削之所致，然我政府祇知其然之可殺，不知其救治之所當然，嗚呼！政府！若早能開察邊疆，調劑人口，各安所業，共黨何有今日？

此固其榮華大者，他若墾西北，開牧畜，植森林，以調劑大陸氣候，以補救內地原料之不足，亦為目前客觀上之所必需。

西北諸省的概況

(一)綏遠省

綏遠本為綏遠特別區域，由察哈爾劃歸之豐鎮，涼城，興和，陶林，集甯等五縣而成，蒙遠高原由內蒙古，烏伊兩盟及晉北歸化廳而成，現共轄十七縣及烏蘭察佈盟六旗，伊克昭盟七旗，并土默特一旗，面積一百七十餘萬里，(五縣未計)人口約百萬以上。

綏遠是本省省會，為蒙商會萃之地，人口約十餘萬，

西有包頭鎮，因水陸交通銜接之地，商業亦盛，人口已有五六萬。

本省土地極其肥沃，尤以河套為最著，河套包括五原，臨河，大余太三縣，三原為中心，五原跨有黃河，統分二部，一部在套外，一部在套內，全縣面積共三十八萬八千方里，地勢平坦，大部適於農耕，惟以河套地最為肥美，諺有云：「黃河百害，惟利一套」，其水利之大可想而知，

至本省文化，盡為「民衆的鴉片」的宗教所支配，就西部臨河縣境，天主教堂外人所有地，已墾者五萬餘頃，後套一帶，有法比荷教會百所以上，僅臨河一縣者十四處，每一教堂所在地，成一村落，農民聚居數十戶，或數百戶，納稅於教堂，受教堂之宗教教育，訴訟由神父裁判，現在男子雖略有識字者，然皆在帝國主義的文化侵略之下，受一些奴隸教育而已。

綏遠出產以及毛牲口為大宗，歸化包頭為輸出集中地，洋商在該處設莊採購羊毛絨牛馬皮者數十家，計每年由歸化出口者，皮革五百餘萬張，毛絨七百餘萬斤，牲口六

萬餘頭，由包頭出口者，皮革三十餘萬張，毛絨一千數百萬斤，牲口約十萬頭，此外礦產以鹽池煤炭為大宗，鹽池產地多在鄂爾多斯部，煤炭分布於大青山中，據地質學者調查，無煙煤量儲六億五千萬噸，有煙煤儲量十三億噸。

(一) 甯夏省

甯夏省是由舊甘肅，甯夏道八縣及西套蒙古之阿拉善額濟納二族合併而成，西南有賀蘭山，東有黃河，面積約百餘萬方里，人口約四五百萬，民族有漢，蒙，回三種，甯夏有少數滿族。

甯夏為省會，城圍六十里，大於甘肅省治四五倍，為宋時西夏故都，人口約九萬，為本省政治經濟文化之中心。

阿拉善旗，和碩親王駐在地，為定遠營，現設繁湖設治局，城為土牆，周千四百四十尺，據山臨水，環城到處清溪，灌田數百頃，額濟納旗為元「亦集乃」路地語轉為「額濟納」，據云，額濟納全旗，南北約七百里，東西約三百里，額濟納河（即弱水一名里河）為境內惟一大水，

蒙民皆沿河居住，僅百餘家，約五百人，每年降雨不過十次，十一月至次年一月最冷，二三四三個月有大風，全境有東西南大廟，喇嘛僅五十餘人，大半西藏文、蒙文者甚少，苛捐雜稅，比之東南各省猶甚，每蒙古包十元至四五十元，按牛羊之多寡而定。

甯夏方面，古蹟很多，文化程度極低，聞俄人哈密諾夫曾在其地掘得夏漢字典一部，名曰「掌中珠」，可見其文化之一斑。

本省出產以羊毛為大宗外，人多在石嘴子，設店收購，有民船專運羊毛至包頭灘，羊皮亦甚著名，礦產以鹽為最多，阿拉善旗內之吉蘭察鹽池最著，周圍數十里，每年產額甚大，運銷甘肅綏遠山西各處，又有察罕鹽池，并鹽池縣之天然鹽池，產額亦不少，煤礦尤富，惜連年內地軍閥只知混戰，未加開採，農產有米麥等，甯夏米尤為著名。

(三) 甘肅青海

甘肅青海當江河二域之上游，略居中國全境之中央，

的時候，再開全體大會，成立執行委員會，定期出發，實地調查，得到當地實際經驗，領有開墾荒地，向政府註冊，一面着手組織實業公司，招集大宗股本，經營實業。

將來出發的路線，由張家口而入綏遠，集甯、歸綏、包頭、五原、臨河一帶而後再進抵夏新爾外蒙，先行經商，安置殖民生活，後再籌墾畜牧，移民實邊，開交通辦學校發展西北文化，提高民族地位鞏固我國的邊防，以斷絕西北再為帝國主義侵略的野心。

結論

西北屯墾團敬告海外僑胞書

胡承擬稿

海外的僑胞們：

我們大多都是未相謀面，都是未有過特殊關係，本來沒有通信的可能；但現在我們為我們親愛的海外僑胞前途進展計，為救中國之危亡計，為各僑胞之協助本團，加入本團共策進行計，我們實有對海外各僑胞進一言之必要。

海外僑胞們，親愛的海外僑胞們！請環顧我國的週遭

本團大概計劃，約略如是，詳細情形，除本團計劃書草案載及外，猶待本團集思廣益博取衆議，集中意志規劃有經驗的嚴密的健全的計劃，用為將來出發西北後的實施。

本文叙述很簡單，在言論極端不自由的今日，說話既有點顧忌，又在文化落後及出版很不自由的中國，搜集材料，也是極感困難，祇找得些關於研究邊疆問題的刊物作參考，理論的不充實，還望高明指正，實際的工作怎樣，待實行以後，再陸續寫出與讀者研究罷。

，東北既淪亡於暴日，法帝國主義又復出兵於西南，英帝國主義又思伸毒爪於西藏西康，英美又復佔守長江各海口一帶，……這些一切一切，能不令我們痛心！能不令我們憤然而起麼！

海外僑胞們，你們雖身離祖國，遠適異邦，直接受帝國主義的壓迫，相信你們關懷桑梓，愛護同胞之心，絲毫

不談於國內同胞吧！所以我們更相信你們比國內的同胞更痛心，更憤慨，但是，我們對此還不能不要有相當的認識和了解。

日本帝國主義之掠奪東北，並不是偶然的事，簡言之，就是它有它長遠的歷史存在而演出的必然性，自日本所謂明治維新以來，一戰勝我國，再戰勝俄，便奪台灣，滅朝鮮，加以世界第一次大戰，各帝國主義拚命於戰場決雌雄，日本乘此機會，休養生息，獨守東亞，再乘歐戰告終之餘，日本便以戰勝國的資格，奪我國旅順，大連，青島，一躍而登資本主義之殿堂，但它實行資本主義以來商品生產自然擴張，銷貨市場自然要擴大，然而世界市場早已給先進的帝國主義諸國佔據殆盡了，只有半殖民地的中國還可以進攻，於是向滿洲（東三省）拚命投資，拚命施行經濟政治侵略，慘淡經營，已有三十多年了，惜我國外受多方面的壓迫，而內而軍閥又不斷的鬧着內戰，加以官僚豪紳之剝奪，我國遂陷於不亡而自亡。即至今日，也仍如是一病，日帝國主義不絕中國，實無國可侵！中國可亡

，實也無國可亡！

至於英美法各帝國主義，也莫不如是，強佔香港九廣，廣州灣，及上海，漢口，天津，福州，廈門，各地因而美其名曰租界。總之，自它們踏土人吃人的資本主義道路之後，便沒有一時沒有一刻不向殖民地或半殖民地侵略，如在我國所辦的銀行，醫院，教會學校，所佔的租界，海關，所設的鐵道，商場，電信，工廠，以及所佔有中國內地的海陸空自由航行權……等等；就是它們政治經濟文化各種各種侵略的成績；也沒有一點不是它們想把中國分贖一無所餘而後已。

海外僑胞們！我們還要明白，現在牠們為甚麼還要更加激烈殘酷的戰爭？這問題都和我們本身直接發生大關係，我們不可不知道。

就是，牠們自入資本主義第三期的沒落以來，各國間便一天一天的鬧着經濟恐慌，政治危機，財政虧空，金融紊亂，中小銀行倒閉，大小工廠之停工或倒閉，失業者的空前的增加，農村之破產，存貨之山積，批發價格之空前

的暴落，工人之罷工示威，農民軍隊之騷擾；等等現象了。你請看，日帝國主義雖然地方很小，人口很少，但是失業人數都有二百三十多萬，他如青年思想問題，教育經費



資本主義第三期，全世界都鬧着深刻的經濟恐慌，失業增大，墨國的資本家們便出其殘酷的手段，提倡排華，要把我華丁統統逐出墨境，企圖和共和國內工人階級的鬥爭，及轉移其視線。

問題，軍備擴充問題，都攬得日帝國主義階級，它便不能不想出官吏減薪，國家緊縮，金解禁，思想善導，改惡教育，工人生活改惡，什麼治安維持法，以及加緊的壓

迫自己領地的勞苦大眾，（如台灣黨社事件，朝鮮黨社事件，萬寶山事件等），加緊的爭奪銷貨市場，（如最近東省事件）……等等的窮途之策，以企暫時解決國內經濟危機，以緩和國內工人階級的鬥爭情緒及轉移其視線。

所謂資本主義永得繁榮，資本主義的王國的美帝國主義，所謂資本主義生產合理化，結果，不，不是結果，祇是中途，造出一千二百多萬失業工人，失業人數之多，銀行倒閉之多，為全資本主義諸國之冠。政治危機，也一天一天的深刻化尖銳化，它的把戲，便是在東亞方面，說要幫助（？）中國完成漢鐵路，替中國築無線電臺，（在上海附近某地）運大幫的小麥入中國，說是大減價兼救濟中國農民，而拉攏及欺騙中國以控制暴日。在歐洲方面，想以德國停付一年短期借款，以企緩和歐洲各小國間矛盾的衝突，以對付英法。

至於英國則由工黨內閣的內訌變成內閣的瓦解，並且保守黨在大選中之勝利給無產階級的攻勢取消了它的國際信用，於是英國現金不翼而向法蘭和蘭諸國飛去了；並且

日本帝國主義在滿州躍躍欲武的消息振盪它的耳鼓，於是政府把戰後恢復以來才六年的金本位制暫時停止，倫敦交易所也同時停業，以對付東亞的帝國主義戰爭與和緩國內工人階級之鬥爭，一致替它作走狗，當炮灰，這也是最無恥，最可鄙的一種沒落辦法。

法國在各帝國主義中的地位，都很重要，蘇聯產業黨陰謀事件，其首謀者是法帝國主義的巨頭白里安，這次所謂解決東省事件的國際聯盟（帝國主義的分贓場）的首席，也是白里安其人，嚇使歐洲諸小國，如波蘭，羅馬尼亞，芬蘭，做它的走狗，準備進攻蘇聯的也是法帝國主義，乘這次東省事變中國內部紛亂而出兵廣西雲南者，也是法帝國主義。

以上所述，是帝國主義方面的。下面我們還要來說說社會主義世界——無產階級的祖國蘇聯——與殖民地半殖民地的大概：

蘇聯自實行五年計劃以來，社會主義建設，都節節的進展，現在不特沒有失業，而且在許多產業部門中，還需

要許多許多產業工人，沒有人來補充。又實施五年計劃的第三年度，輕工業如絲棉織造等，已完全完成，即重工業如鋼鐵，機器，土木等，四年也可完成。這是事實，無法抹殺的事實。即極反動極反動的布爾新聞，也不能不這樣登載。至殖民地半殖民地之可驚的革命之發展，如中國××政府之成立，×軍之偉大的發展，印度安南民族革命潮之高漲，最近西班牙共產黨共和國之成立，各殖民地之階級鬥爭的尖銳化，這是給與各資本帝國主義莫大的威脅，莫大的打擊，這也就是帝國主義的致命棒。

總上所述，迫得各帝國主義不能不拚命地瘋狂地向蘇聯進攻，向殖民地屠殺，以企撲滅它們當前的大敵，以企消解它們內部的恐慌與危機，但是始終都是夢想。然而它們總是想實現它們的好夢，於是它們便不能不在暫時互相聯解之下，爲着共同的利益而向着它們的敵人——蘇聯及殖民地半殖民地的革命屠夫大衆進攻，屠殺。

帝國主義與帝國主義間的矛盾，帝國主義與自國的資產階級的矛盾，帝國主義蘇聯及與殖民地半殖民地的矛盾

，我們都已略略說過了。

那麼，日本帝國主義之侵奪滿蒙，各資本帝國主義爲爭奪市場而戰，絲毫不是偶然，是有它的必然前提之存在而使之然。

海外僑胞們，親愛的海外僑胞們！我們既明白上述的世界大勢，那麼，我們就很明白要解決目前吃人的世界之紛亂，惟有根本變革現存的一切制度，尤其經濟制度，樹立一個新的互助互有的社會而後可以，然而我們去變革，去樹立，都須要有組織，有計劃，有訓練，有傳統，有步驟，反之，只是陷於徒然，空耗心血的盲動而已；於是乎有本團之組織，一方謀我國實業之發展，國防之鞏固，并脫離軍閥之蹂躪。一方謀我海外僑胞國內青年之出路，打破帝國主義經濟之羈絆，擺脫官僚紳士之榨取與剝削，本團乘此本旨，乘此精神，毅然不顧一切困難，而於最近期間分隊出發西北，先作實際之調查，隨即着手開發。

僑胞們！尤其是被墨國資本家廠主所排除出來顛沛流

離的僑胞們！！快快回轉過來，加入我們共同合作的團體，鞏固我們勞苦大眾的實力，準備向資本帝國主義軍閥反攻！！

再退顧我們四分五裂一塌糊塗的國內，實在除了幾個地主外，無非那一個都有準備或已做了土匪的資格，僑胞們，縱使手裏拿得三五百元跑回中國來，也是一件極危險事，若果經營商工業，外受帝國主義經濟壓倒，內受軍閥官僚之盤剝，總是不能前進一步；二三年間，包令你化個清清光光了；空手歸來，更屬危險，生活程度，既較前倍增，又復加以軍閥官僚種種苛捐雜稅之抽剝，實隨時有餓死之可能；我們不是看見新聞登載麼？南京中央大學教授，因學校欠薪數月，而當衫當褲以維持生活，更有因欠房租而被屋主趕出者。平津各大學教授也如是。許多因欠薪而令致妻子啼飢號寒。大學教授尚且如此，我們豈不更危險嗎！

僑胞們！本團既不是榨取機關，也不是裁搾取吃飯的團體，加入本團既無須什麼費，也無須什麼資格

團聚，祇須我們共同努力，共同合作，便可以共同得到飯
吃了。

僑胞們，勞苦的僑胞們！起來！起來！加入我們共同
合作的團體，謀我們共同有飯吃，謀我們共同的安樂！

僑胞們，勞苦的僑胞們！你們若因環境關係，不能加
入本團，最低限度希望各僑胞們予我們以物質或精神的幫

助，使本團得以切實共同進行！

完了，臨池不勝翹企之至。

祝各位共同團結，共同努力！

西北屯墾隊同人

一九三二，一，二七。於上海

蒙新青藏經濟開發之初步

丁士源
陳海濱

此篇已登於去年七月新亞細亞月刊，實為開發邊疆
刻不容緩之計劃，誠如原著結論所云：「……為吾
國生產上別開一徑路，從此人口免過剩之患，裁兵
有歸宿之途，一切屯墾農牧邊防義務，均可逐漸推
廣，一次第實施，」同人亦頗以邊疆問題為念，今
特轉載於此。惟有兩點請閱者注意：（一）由洮南
至迪化之交通線，大半經過外蒙，按之歐亞飛機被
扣，日佔東北，目前已不能辦到。若在徐樹錚辦張
庫鐵路時為之，毫無阻力，可見時機一失，困難倍

增。但儘可依照總理西北鐵道計劃，以多倫為起點
，既可縮短路線，且功用亦不稍減。（二）關於籌
款一層，以借大專業，一千萬元基金，並不算多。
政府果有意於此，則發一次公債，便可開辦。但政
府急其所急，無暇及此。若由中外合辦，尤以邊疆
之事易滋流弊，莫善於五族人民投資經營，實則一
銀團優為之。所慮者百年大計，每為淺見者所忽焉
，尚望注意邊疆問題之刊物，大聲疾呼而提倡之。
庶幾乎可。原著更有一句「尤必在最短二三年中，

有實現之可能者，方有希望」。請閱者屈指計之。最後以百廢待舉之我國，興辦一事，祇要負責有人，實在很能做到。偏偏衆口浮金，大設困難。此尤總理所以致恨於人們說理想太高，故建國方略首提出心理建設一章，以爲此種心理不改革，必馴至亡國滅種而後已。同人等忘其固陋，恐時不我待，特編此圖，務期坐談起行，有錢而去，無錢亦去，人多固去，人少亦去，此中微情，望讀者察而助之。

一 言 引

當此物競天擇科學昌明時代，蒙古新與青海西藏四省區仍保持其百年前之生活狀態，無怪蘇俄野心勃勃，日將蒙新兩省區。英國爲保全印度計，亦時時干涉西藏，並將及青海。彼時時濶量喀喇崑崙各大山嶺者在此。雖爲蒙新青藏四省居住民之不幸，抑亦中華民國之恥也！

自四十年前俄借法債造西比利亞鐵道後，亦塔至恰克圖祇須五日，若汽車則祇須兩日；今蘇俄又踵俄帝故智，除德美鐵軌，造成西土鐵道，由俄京至新疆邊境，祇須八

日；而吾國自包頭至新疆省城者須八十日。事容易形，勢殊可危！蓋蒙新青藏地大物博，富藏無盡，久爲外人所垂涎。國人泥于舊習，視同異域。又因蒙古新疆青海西藏縱橫數萬里，廣闊無垠，於物質上生理上又向少研究，若宜犁牧，若宜農林，若探可礦，皆願外國遊紀之揣測；又乏適當圖籍之參考，統籌兼顧，非充裕財力不爲功。若舉才遺大，又無補於大局。故歷來雖有建議，卒爲情勢所格，未見實行，遂使地大廣土，徒供外國人游歷探險之所。時至今日，內亂頻仍，民生凋蔽，財力枯竭，達於極點！蒙新青藏諸問題若仍墨守範圍，而不接步就班，以期天然之發展，則日暮途遠，仍不免有紙上談兵之謂。故處於如此情況之下，欲從事蒙新青藏之開發，應就經濟上覓實捷之徑；求其費力省而收效速，尤必在最短二三年中有小實現之可能者；爰擬經濟上最初步計劃，並述管見如左：

二 蒙新青藏的礦產之富

蒙古新疆青海西藏四省區礦藏甚富，金銀銅煤鐵鉛鋅鎳等礦，幾於遍境皆是。而開採金銀，可但用人力，收獲

較遠。自蒙古東部西迄新嶺，其已發現產金豐富之處，爲吾人所知，約略可舉者類如下：

建平縣東二十華里金廠溝	金	巴坤	金
崇峯口西七十華里紅花溝	金	納林	金
喀喇沁旗東敖汗部東轉山子	金	喀什陶公旗正南十三圖	金沙
承德東北二十五華里承平	金	臨克河	金
喀喇沁旗北瓦達拉四道	金	傍推河	金
奎來海圖	金	圖山塔城東北五百餘里	金
召莫多旗即東庫倫	金	唐努山	金
莫土	金	無度溝 鎮西縣城東北一百二十里	金
博克勒	金	木城大板 鎮西縣城北七十里	金
那林哈旗喇那	金	小柳溝 鎮西城東北一百里	金
伊沁老溝	金	錫呼魯蘇山 三塘湖東六百里	金
布公台	金	阿爾泰	金
柯克流爾	金	于圖 (東) 蘇瓦克山 卡巴山 阿格 克山	金
苦的爾	金	焉春 額布圖嶺 恰克圖嶺 古爾班濟嶺	金
時程爾圖	金	羅克倫 庫爾喀什迤東	金
		珠勒都斯麻善縣境	金

博克達山 迪化之東南白楊河等七處 金

桑谷橋雅 沙車葉城之間 金

克里雅山 葉城之間 金

關里沁山 前遠北百餘里 金

上表所舉，以唐努山阿爾泰及新疆各地尤為產金特富

之區。其他如後藏及青海之金，更難歷舉。近今蘇俄常誇

耀於世界，謂蘇俄所產黃金佔世界百分之幾，白金佔世界

百分之幾，其實黃金泰半購於蒙古阿爾泰，白金泰半購之

於蒙古烏梁海及唐努山，故今唐古之中國若不於此要點上

着想一決不能救目前之急。然阿爾泰烏梁海皆遠處極邊，

為促成此種事業實現，對於交通上當先從俄南至迪化設一

交通線，為充分之籌備，與精密之佈置，亦為開發蒙青

藏四省區經濟上刻不容緩之最初步計劃。其目的雖為開採

礦金，而根本辦法首在關於交通上之整備，否則入蒙新須

藉俄路，入藏須藉印路，豈不更可恥乎！

三 蒙新青藏之交通開發

世有論及交通者，類多注重於修築鐵道，無如蒙古新

藏青海西藏距離內地各數千里，沿途多平原曠土，或高大

山麓，若修築鐵路，耗款至少須數百萬，歷時至少須二十

年，完成與否，仍不敢必；時間金錢，兩不經濟。若藉藉

川粵漢陸海工程，則更不敢着手問津；若仍藉鐵道政策以

開發蒙古新疆青海西藏，似嫌迂緩，有河清難俟之慨。所

幸現代交通事業日臻發達，飛機之用途漸廣，已成為空中

交通唯一利器；且長途飛機在廣漠之蒙古新疆青海西藏尤

切於實用，故辦理各該地交通，與其用費款需時之鐵道，

不如先行利用飛機為宜；並可藉此測量地形，及探採各處

之地質焉。然長途飛機載重有限，故同時須多備長途汽車

以資補助。查汽車行駛於蒙古草地，（俗稱蒙古為草地）

並不至感及何種困難，因蒙古雖係高原，實無凹凸過甚之

山路；若行駛之路線過長，或須經過少數積石之山麓，（

蒙境凡屬近山之處多亂石疊嶂，妨礙行車，故云。）然稍

施以鋪墊之工程，亦即暢行無阻。證諸民六開辦張庫汽車

路之經驗，可知蒙古地勢宜用汽車以通人跡。徐樹錚不明

此理，欲辦張恰鐵路，遂致失敗；三載經營，付之流水。

又如擬通達新疆古城之商路，（俗稱大草地）中經蒙古草地，多屬坦途；且沿途水草豐盛，往來商旅，常帶駝馬以爲運轉，則汽車之適宜於蒙古戈壁者，更無疑問。惟吾人計劃，通過道途且長之戈壁，應採用特種精製之六輪長途汽車，再佐以爬輪汽車爲助；前者係數年前歐人新發明，以備沙漠廣野，其形扼塞各區域之用。法人曾以此旅行於非洲中部數千里大沙漠中，而大著功效者也；後者爲西人格爾斯所發明，凡雪地、沙漠、岩石、泥濘等區，均能一捷運轉；一九三二年歐洲旅行團亦以此奏功於埃及之達哈拉大廣漠中者。今擬購若干輛六輪汽車，組成一隊，每隊再輔以爬輪汽車若干輛，則蒙新雖廣遠，迨可無往不利。但因道路不良之關係，載重只以一噸餘爲限，迨此究非所宜。故飛機汽車者宜相輔而行，其路線與站口應加以選擇。茲爲首先橫貫蒙新起見，東自遼南省四洮鐵路之洮南車站起點，經過科爾沁錫林郭勒烏魯，（張庫汽車路中心之一站口）巴音郭博，（張庫鐵路站口）薩伊爾烏蘇，（張家口至科布多之大路站口，亦可北通庫倫）巴里坤，（三

塘湖及紅砂泉等處）古城附近，迄於迪化，擇爲東西航行之大幹線。全線長約六千餘里，唯從南以西有山路二三百里，及巴里坤有山路百餘里，應施挖掘填築之工程，其餘概無礙於汽車通行。（戈壁中雖遇有廢河道，皆係淺流之水，汽車可安然通過，無須修橋）。沿此幹線之各重要站口，可隨時應情勢之需要，而增設若干支線，格致聯絡，能在最初步計劃中應與大幹線同時設置者，自洮南南向，斜趨古之驛道，經都特爾河博羅爾吉經蘇布拉克老哈河黃帶圖平縣境，（達平與赤峯之間）喜峯口迪化以達北平爲一支線。又自錫林郭勒向南，趨舊驛道，經達里泊額墨根至多倫，（以上係獨石口驛道）復西南經沽源以達張家口爲一支線。又自烏得向南，經小金湯江（以上皆張庫站車路站口）奔巴圖（張科軍古路第十一台站，可通薩伊爾烏蘇）以達平綏線之平地泉，爲一支線。又自薩伊爾河得向南，經察罕哈瑪爾博爾洪果腦包五原以達平綏線之包頭，爲一支線。以上均係由幹線，向南分出之支線。又自烏得向北，循張庫汽車道，經庫圖勒沙喇沙爾薩克圖以達

庫倫，為一支線。又自薩伊爾為蘇向北，循古軍營路，經納林（附近有金礦）遠達愛山巴圖拉河以達庫倫為一支線。又自迪化向西北，繞行接來轉向東北，經鄂爾多斯古湖以達阿爾泰，承化寺。（此線因古埃迪化間雖有向北直達承化之路，但為阿爾泰山脈所限，不能通車，祇可乘駱駝行。）此最後一線，與採金計劃有關，故以開發幹線之最初步中即與其他首要之各支線一併完成之。以上均係由幹線向北歧出之支線。按是途飛機之航行，普通皆按五百公里距離（約合九百華里）設一站口，按二百五十公里距離（約合四百五十華里）設較一規模小站。此類站口，在前期計劃中同時尤為長途汽車所需要。大幹線共長約六千華里，應置大站口八處，小站口七處。惟各大小站之距離則因地制宜，自四百里至五百里不等。各支線亦按線之長短，分別設站。又大站口應為種種運送之設備，如無線電及無線電話，汽車停留處，飛機停放場屋，機器修理廠，儲汽油及水井等項，皆應為堅固之建築；而小站之設備則為簡單，除裝設無線電及無線電話外，只須整開水井，並

修蓋若干小屋，以存貯汽油汽車及機器零件，並留守少數之職工，以備必要時之臨時修理，及其他救濟而已。

四 交通路線與其設備

茲再將交通路線站口及飛機汽車之配備分別表列於後

甲 幹線

1 路線	洮南至迪化	約六千里
2 大站口八處		
1 洮南		
3 錫林郭勒		約九百二十里
5 烏得		約九百里
7 薩伊爾烏蘇		約七百三十里
9 巴耶康博爾		約八百九十里
11 貝耶鄂博		約九百二十里
13 紅泉		約八百四十里
迪化		約九百〇

3 小站口七處

2 科爾沁

4 賽次舍利井

6 巴音郭博

8 翁金河

10 市爾伯

12 三塘湖

古城

約八百六十里

約八百三十里

約八百四十里

約九百×

約八百八十里

約八百三十里

乙 支線

A 屬南路者

第一線

1 路線

飛南至北平

2 大站三處

飛南

黃華園(老哈河)

北平

約一千七百里

約八百五十里

約八百里

關 察 西 北 特 刊

3 小站二處

西訥郭特爾

建平

第二線

1 路線

錫林郭勒至張家口

2 大站二處

錫林郭勒

張家口

3 小站一處

多倫

第三線

1 路線

烏得至平地泉

2 大站二處

烏得

平地泉

約九百五十里

約九百五十里

約九百五十里

約八百五十里

約八百五十里

開發西北特刊

3 小站一處

滂江

第四線

1 路線

薩伊爾烏蘇至包頭

2 大站三處

薩伊爾格蘇

博爾牧場

包頭

3 小站一處

五原(或大余台)

B 屬於北路者

第一線

1 路線

烏得至庫倫

得

庫倫

約一千二百里

約四百五十里

約七百五十里

約九百里

約九百里

3 小站一處

沙喇沙爾

第二線

1 路線

薩伊爾烏蘇至庫倫

2 大站二處

薩伊爾烏蘇

庫倫(與第一線共)

3 小站一處

納林

第三線

1 路線

迪化至阿爾泰(西繞按來)約一千八百里

2 大站三處

迪化

鄂爾渾爾

阿爾泰

約九百八十里

約九百八十里

約一千里

約八百里

3 小站二處

接來

庫倫古湖

以上所列幹支線，皆係第一期應行設置之路線。

丙 長途飛機之設備

1 長途飛機二十四架。

以十六架擔任工作，除八架停留於幹線各大站，備為補充替換之用，緣飛機在空中飛行之壽命最長不過一千小時，且每行一次，必須洗刷一次故也。

2 測量飛機十六架。

3 空中測量照像機八付。

4 汽油及水之補充三十三處，在幹支線大小三十三站中。

5 飛機停放場屋并工廠十七處，及十七大站之其他設備。

丁 汽車隊之配備

開發西北特刊

1 載重二噸六輪汽車。

三百六十輛編成汽車隊十七隊，每隊十五輛，除一百零五輛，分存各大小站三十三處，以備補充與替換。汽車之壽命最長不過旅行一萬英里，且每旅行長途三百英里後，必須洗刷一次也。

2 爬輪汽車四十八輛。

以三十四輛編入六輪汽車隊，每隊六輪汽車十五輛，餘以爬輪汽車二輛，餘十四輛存各大小站口，以供補充及替換。

3 汽油及水之補充三十三處，在大小三十三站口

4 汽車停留處並工廠十七處，在十七火車站口。

戊 大站口之設備

1 無線電無線電話之設備（或無線電傳真設備）

2 飛機停放場及容納庫

3 汽車停留處

4 機器皮帶等修理廠(飛機汽車同時修理)

5 汽油池

6 水井

7 苗圃

8 庫房及員工住所

9 氣候測驗所

己 小站口之設備

1 無線電機無線電話

2 存汽油及機件之大小庫房(附員工住宅)

3 汽油池及水井

4 苗圃

5 氣候測驗所

五、結論

上表舉最初步之設施大略。所費估須基金以建築廠站暨存儲汽油及其他關係，故必須銀一千萬元。其詳細預算及路網圖，此時暫從略，當於着手辦理時分別製定之。所應研究者，基金究應由國家籌給，抑由國家制定法律，

由五族人民投資經營，甚或可由中外商人投資合辦？若此點決定後，即可開始籌辦，蓋此項最初步辦法，乃開通蒙新青藏之鎖鑰，交通因以便利，富源即可開闢，根基既樹，對於一切事業，若地質之調查，地理之測量，農工礦各項之循序進展，暢所欲言，即可無往不利矣！中國之患在貧，社會漸呈支離破碎之象，人民深水火熱之中，過此已往，人口愈增，失業愈多，財源愈涸，每况愈下，勢非蹈進恐怖時代不可！所謂恐怖時代者，原為共產黨擾亂世界之陰謀，今中國無待共產黨之肆虐，已有自蹈恐怖之徵兆，其危險豈堪言哉！挽此浩劫，惟有亟速開發蒙新青藏之廣大蘊藏，為吾國生產上別開一徑路，從此人口免過剩之患，裁兵有歸宿之途，一切開墾戡戩邊防事務，均可逐漸推廣，次第實施，所望全國同胞，俯採芻蕘，盡其心力，萃其資財，共同策劃，相與親成，所以救中國之自殺者在此，所以實行五族共和者亦在於此！否則生活急迫，內亂靡已，國喪其民，民喪其生，民族民權，將何所附耶！憂時之士，如有所糾正，固作者所馨香禱祝者也！

實業部

振興邊陲畜牧事業計劃草案

一 緒言 邊陲畜牧事業之重要

甲、畜牧與邊民生計 我國邊陲歷史與習尚論，向為畜牧事業之淵藪，而天然所賦與之氣候環境物質，均最適宜於牧畜，而不適宜於農業，是以畜牧之於邊陲，猶五穀之與內地也，茲就蒙古民族而論，彼等實尚存游牧時代，凡為純粹之牧民，以家畜論資產，衣食住行，均利賴之，而以羊牛馬為最普通，四季一無定址，逐水草而居，近時對於綏綏南部各處，漸次開墾，內地移居者日多，農業亦逐漸發達，故目前純粹蒙古式之牧場均被逼向外推遷矣。

至綏甘青甯新諸省，則山多地瘠，農產不豐，惟天然牧場則其繁夥，畜產以牛馬驢駝綿山羊為大宗，尤以羊為最著；乃我國羊毛名產與集中地也。

東北省區，雖係農牧混合，而對於家畜之飼養，亦甚

普及，馬牛驢騾豬雞鴨等，無不繁多，因農牧混合制度，須利用家畜之排泄物，以作農圃之肥料，至犁耨耕草培土搬運器各諸工作，更有賴於家畜之力，且家畜之肉毛皮可供衣食之用，是以家畜為東北農業組織上不可缺少之原素也。

乙、邊陲畜產價值統計 畜牧事業於邊民生計關係之切膚，既如上述，而其全部數目與價值，殊乏鞏確之考證，茲參照東北年鑑察哈爾濱實業所報告，中國年鑑我們海關貿易冊以及日俄種種調查統計，編就邊陲各區（西藏外蒙在外）之各類牲畜數目各價值之估計表，以資吾人對於邊陲之畜牧概況得一具體之觀察焉。

邊陲各區各類牲畜數目價值估計表以千為單位

區 別 馬 牛 羊 其他 合計

獸	約計四十一萬三千五百餘担	約值一百百萬海關兩
獸皮及毛皮	約計三百萬件	約值一千一百五十萬海關兩
其他畜產品		約值五百萬海關兩

總計五千七百五十萬海關兩

以上畜產品之價值，係專就自海關出口數量估計，而關於就地取用畜產品之銷耗量值，因無由稽考，尚不在內。畜產品於邊民經濟關係之重要，可概見矣。

丙、畜產品與國內工業原料，我國畜產生產業，既以邊產之地為主體，而國內工業不振，以致各種原料，均以賤價輸出殊甚惜。工業原料之取自畜產品者殊夥，除直接之取用獸肉以爲罐頭工業之基礎外，要以羊毛織造業爲最關重要，據海關報告，全國毛類出口數量，天津一埠佔百分之九十一，其中匯集遼陽各地所產之各類羊絨，平均每年約計四十餘萬担，值銀一千五百餘萬海關兩，至其他工業上能利用畜產原料者，數亦繁夥，一旦國內工業振興，同時盡量利用此類畜產原料，則於國家富源之增加，

必大有可觀也。按民國十六，十七，十八年平均進口毛織品價值，約計三千萬海關兩，十八年竟達二千五百萬餘兩之鉅，竟超過同時期內出口原料三倍，有加無已，誠堪驚也。毛織品之外，其他畜產品，如皮革奶油乳酪牛奶肉食品等類之輸入，更不可數計。

丁、振興邊陲畜牧事業與國防問題，吾邊陲民族，素甚浮動，中央宜德之術，國內多事，對於邊民民生，尙未顧及，更加以外人之挑撥離間，問題愈多，近今更因內地移民墾殖之舉，甚爲糜土，大有侵逼之勢，致昔之僅爲渙散之仇讎，而形或具體之衝突，誤會日出，則情或日惡，邊民因生計艱難，勢不得不挺而走險，或依附外人爲其利用，誠可歎息也，是以爲今之計，欲謀邊防之鞏固，勢非

積極聯絡邊民不可，而聯絡邊民之正常途徑，在解決其生計問題也。查蘇俄五年經濟計劃，對於遠邊之西伯利亞，有大規模之改良羊種與預防瘟疫之設計引起各游牧民族之自動，互相團結，而助其成，於是蘇俄邊陲之民族，匪特不爲其憂慮，且化爲忠誠之屏藩，我國邊陲之民族，雖甚複雜，諒不甚於西伯利亞之於蘇俄，苟能實施振興畜牧計劃，改良畜類之生產方法，以增進其質量，確定獎勵條例，以安定其心志，促進牧民之團結，以穩固其習性，生產既經增進矣，則生活隨之而提高，其內傾之心，不宜而自撫，勢所必至也。

二 振興邊陲畜牧事業之困難

甲、勸導邊民之困難；查本計劃範圍內號稱之邊民，概可分爲三類，一爲邊境之蒙人，一爲雜居之漢人，此二類人之生活方法，以及習俗信仰等迥異，且蒙人均具强悍好鬥，性格僻異，凡任何國之邊民均然，亦環境之孤獨使之然也，是以進行勸導，勢必成極端的困難。

乙、邊陲各區域行政組織與系統之複雜；近世紀之經

營邊陲要以美洲之於西北，與俄國之於西伯利亞爲最偉觀，而成功亦最奇速，其易於成功，實因該邊陲地域向無所謂組織藉令有組織之胚胎，亦無遠邊之系統，故經營邊陲者，或以武屈，或以智奪，復按照擬定籌劃輕之替之，遂成蔚然大觀，獨我國之邊陲則不然，蒙古享有遠邊之民族歷史，團結力強，民族性亦殊，內蒙之化爲省治，爲最近之事，表面雖謂省治，而實際居留之民族，殊爲複雜，其行政組織，除省治之外，蒙人仍以旗盟而治，旗爲蒙古地方行政單位，盟部爲蒙古上級行政區域，其不屬於盟部之旗爲特別旗，如伊克明安歸化土默阿拉善霍爾等是，總計全蒙共十九盟部，凡二百四十旗，專就內蒙而論，則共有八盟部，四特別旗，凡七十三旗，劃入遼甯吉林黑龍江熱河察哈爾綏遠及甯夏諸省區，是以此類行政區域之劃分，雖有省縣之別，而治蒙仍須依其舊有之習慣，而沿用旗盟制，故本計劃對於組織系統方面，仍須顧及此點，俾易收效也。

丙、治安之不易維持與交通之阻隔；邊陲向爲難處之

地，人民良莠不齊，匪患特多，籌劃改良邊陲事業，雖屬建設工作，而對於匪盜亦須有所防範，至於邊陲地廣人稀，彼此間之距離，恆以千里計，行旅困難，是以對於各場所彼此間之如何聯絡方法，更須有詳密之研討，以收一貫之效。

丁、牧墾利害之衝突；近今移民墾邊事業，日趨繁盛，其原意固能，而邊陲省區對於牧人之生活問題，鮮少論

屯墾計劃

第一章 總論

理財之道在乎開闢財源開闢財源之最易行最可靠者莫如屯墾蓋移民實邊及寓兵於農之政策已為我國古代力行有效之治術趙充國之於金城傅介子之於伊循張全義之於河南韓重華之於京西郭子儀之於河中裴師德之於豐州何承矩之於河北范仲淹之於陝西何福之於南夏楊士奇於北京莫不資兵士之力以濟國家之用史册班班可以覆按近日歐西各國特設屯墾專部設總長俾司屯墾殖民之事於此可見屯墾事業

及者，墾業與牧業派在目前邊陲情況之下，實具莫大之衝突，墾殖之籌劃既施，墾地擴張之日亦即牧場縮小之時，牧人遂不得不另行向外遷徙，民族間因利害關係生存問題，頓生惡感，隔閡愈深，則仇視之心愈切，勢必外傾，依人投靠，藉日報復消恨之舉，致失國家之藩屏，不可不慎也。

武進沈毅

之重要矣近據農林部調查吾國荒地有二十萬萬畝之多姑以三分之一作為可墾地計之應得六萬萬畝有奇苟能將此六萬萬畝有奇之荒地墾而熟之依照本計劃以十萬畝為一區設官佐屯兵四千三百五十年約獲利三千餘萬元計期六萬萬畝可分六千萬應設屯兵官佐二千六百十萬人年可獲利十八萬萬元較諸今日國家收入之五萬萬元幾及四倍其利益之大概可想見況此項計劃實行而後中央政府可以獲得無庸給餉之屯兵二千六百萬萬人若施以有系統之軍事訓練分佈各省其兵

力之雄厚當更十百倍於今日又何患黨國政策之克不統一反
動叛逆之不克殲滅列強威迫之無以消除乎惟屯墾固以開闢
財源為原則然辦理屯墾之先對於下列數端亦不能不加以注
意也

一、可墾荒地之調查 在辦理屯墾之先宜派員分往各省實
地調查荒地之面積形勢生產情形及應屯屯兵額然後根據
調查所得擇其墾植最易需資最少者先行籌辦庶克收事
半功倍之效

二、屯兵編制 屯兵編制當以經濟為原則一面固須顧及軍
事教育之訓練一面更當以最少開支獲得最多收入為唯
一目的至管理之利便與否屯兵墾植能力之大小如何均
宜二考慮不使有過與不及之虞故本劃以地十萬畝為一
區由屯墾軍一團駐墾之團分十連連分四排排分五班每
班計屯兵二十名團以下不另設營以連任一萬畝之墾植
工作即作為一分區一排在二千五百畝之墾植工作即作
為一區一班任五百畝之墾植工作即作為一中區一屯兵
任二十四畝有零之墾地即作一小區農忙時則全力以治

農閒時則全力以治軍如是而功不成者吾不信也

附屯兵編制表以醒眉目

十分區	四分區	五分區	中區	小區
十萬畝	一萬畝	二千五百畝	五百畝	二十四畝
連	四排	排五班	屯兵二十名	屯兵

三、籌辦屯墾之步驟 先擇最易墾植需資最少而附近首都
之地劃十萬畝(即一區)作為試驗設一年後試辦有效則
可於首都附近五省內繼續籌辦之俟五省荒地完全墾熟
然後推及他省至於經費一節照本計劃之預算墾地十萬
畝(即一區)需開辦費七十八萬元開始半年需經常費
四千七萬元(全年經常費九十四萬元半年后已有收入
可抵經常開支之用)共計一百十五萬元在第一年試辦
一區時期可向國府撥借或由政府負責向銀團借用年利
八厘起息限六年本利一併還清並以墾區及生財作抵押
辦一年有效後或向銀團大借款或在國內募集公債不妨
盡最新充知能辦成百區則其財力已顯雄厚全區荒地不

雖陸續使之完全成熟也

四、設立屯墾軍校 屯墾爲軍農兼資之事業必須有軍農知識兼其之人材方克勝任然此種人材非經培植不可故籌辦時期應先設立屯墾教育機關直隸於總司令部名曰屯墾軍校內分兩科一爲農事訓練科專收受過軍事訓練之青年授以農事知識畢業後編入屯墾軍任官佐員指導屯墾工作二爲軍事訓練科專收身體強健天資英俊且能耐

勞之農校畢業生授以軍事學識畢業後編入屯墾軍任官

佐之職

以吾國荒地之廣大財源之枯竭國防以脆弱舉辦屯墾乃當務之急蓋吾國現在急待解決之問題不外調劑人口開闢富源充實兵力等三端苟能實行屯墾則三者咸可同時解決唯以茲事體大遠覺不敢輕舉耳然設根據前述各端出以至嚴密之計劃實行舉辦誠非難事幸邦人留意焉

(待續)

鄂托克富源調查記

周頌堯

蒙旗的沿革

現在要研究鄂托克的一切情形，首先須將沿革來歷，一一說明，方可知其根據，說起他的「沿革」，當明朝時代，大青山黃河以南，都被那蒙古元太祖的一五世孫達延汗後裔佔據了！在明朝的時候，始終不肯內屬，到了清朝天聰八年，太宗征服了察哈爾土默特以後，把那鄂爾多斯的左右翼前中後各三旗，改設了札薩克，除外又增設了一個前末旗，共成了七旗，編號叫作伊克昭盟，考鄂托克旗的

由來，裔出於額 臣莖子善丹，於崇德六年來朝，順治七年封了札薩克多羅貝勒，世襲罔替，現在水獺的札薩克叫噶勒蘇魯拉木旺札勒札木蘇，這是一個郡王，並且得了幫辦職務職分，札薩克的駐所在錫拉布利多諾爾，游牧地方，就在騰格里泊，即是地圖上的古屠申澤，除了札薩克以外的編制，設有東西土薩拉齊各一員，東西梅楞各一員合碩札格齊一員，章京八十三員，札蘭十九員，共同管理全旗八十三蘇木的事務，每一員章京有管蘇木十戶二十戶三

十戶不等，以現在的計算，每一員按十五戶均勻的計算，共有一千二百多戶，每一戶男女大小四名口計算，總共有四千八百多人，札薩克公署辦事，有長史一員，俗稱白通達，又札薩一員，章京一員，畢業克齊二名，保什戶八名，所有辦事人員，兩個月輪流換班一次，從前札薩克每值年班，都要赴京覲見，此種慣例，刻下已日見免除了！至於權限上是秉承盟長，受綏遠都統的管轄，蒙藏院的節制，掌管旗務，每年所需的經費，除徵收上稍有補助以外，其餘都是由蒙民完全負擔，而且沒有一定的額數，若是攤派下來，都不敢違抗的，專制餘威，民國以來，蒙部內大半未改，亦是蒙民愚昧所致，近年來雖有少數蒙人起了「獨規」——「獨規」二字譯義就是「革命」，一時尙不能達到目的，不過萌芽已生，恐要漸漸的澎漲起來，若不趕緊改良，鄂托克旗的「獨規」一定要擴充人的，現在札薩克異常的注意，加意的防範，可是辦事上仍是一味的專制，將來旗務總不免有一番的紛紜，若欲補救，非趕緊開化不可，究看札薩克醒悟不醒悟，利害關鍵，就在最後的五分

鐘，我述的這一節，就是鄂托克旗務上的沿革，以及今昔大略的情形。

召廟的喇嘛

蒙古人的性情，最迷信的是喇嘛，並且從前爲上的，用的是愚民政策，所以兩個蒙民，就有一個去當喇嘛，若是弟兄三個，就有兩個去當喇嘛，這是甚麼緣故呢？因的是當了喇嘛，不但各種的負擔，一概免除了，而且還有人來供養他，佈施他，即個人方面，亦很是自由的，所以蒙民都願意去當這個喇嘛，大半每一處部落，全不注意生計，到了後來，人口日見的衰弱，家計日見窮窘，然而迷信最深，無論如何，總不能破除，將來蒙古亡種的危險，恐怕就在這些喇嘛身上，就以鄂托克旗說吧。召廟共有四十六處，喇嘛共有兩千七百餘人，按以全旗戶口計算，喇嘛到佔了十成內的六成了！再把召廟的名目，至確的方向遠近，喇嘛的人數，詳細的列了一個表，閱者就知道實在情形了！

鄂托克的召廟名目距離一覽表：

廟名	距札薩克駐在地方方向	里數	喇嘛人數
察漢廟	西	北二五〇	二〇
瑪拉廟	西	北二二〇	四〇
蘇木圖廟	東	北一九〇	二〇
毛烏素廟	東	北一八〇	二〇
烏爾吉拉廟	東	北一八〇	三〇
桃梨廟	東	北一一〇	二〇
吉拉木阿廟	東	北一九〇	四〇
察漢吉力廟	東	北一九〇	二〇
達哈宛廟	正	東一六〇	二〇
克泊廟	東	北一六〇	三〇
察哈甲達圖廟	東	北一四〇	二〇
哈達圖召	東	南一八〇	四〇
壕沁召	正	東一九〇	二〇
新召	正	北一九〇	五〇

耳居圖廟	西	北二二〇	二〇
保拉格爾太廟	西	北二二〇	三〇
桃期圖廟	西	北三三〇	二〇
察倫氣廟	西	北二二〇	四〇
迭拉爾太廟	西	北二二〇	二〇
柴太廟	西	北二二〇	二〇
拉僧廟	正	西二二〇	二〇
阿桂廟	正	西二二〇	三〇
瑪拉阿桂廟	正	西二二〇	三〇
巴達拉羅亥廟	正	西二二〇	三〇
毛爾亥吐蓋廟	西	南二二〇	三〇
海流圖廟	正	南二二〇	二〇
額貴廟	西	南二二〇	三〇
俊頭廟	西	南二二〇	二〇
舖能廟	西	南二二〇	一五〇

哈力哈廟	什里廟	召荒廟	土旦廟	巴拉廟	拉麻廟	毛蓋廟	五虎洞廟	爾素廟	阿太廟	哈拉哈通廟	什拉鴉汗廟	歸烏素廟	哈舍廟	廟
東	東	正	西	西	西	西	西	西	西	西	西	西	西	正
南	南	南	南	南	南	南	南	南	南	南	南	南	南	南
二五〇	二七〇	二七〇	二八〇	二七〇	二七〇	二四〇	二三〇	二二〇	二三〇	二三〇	二六〇	二一〇	一七〇	一〇〇
三〇〇	二〇〇	二〇〇	二〇〇	三〇〇	一〇〇	二〇〇	一〇〇	二〇〇	四〇〇	二〇〇	五〇〇	二〇〇	二〇〇	四〇〇

朱拉開廟	東	南	一八〇	四〇
克爾格根廟	東	南	一八〇	二〇〇

以上各廟共計四十六處，喇嘛共計二千七百三十五人

面積的編界

鄂托克旗，即是伊克昭盟鄂爾多斯的右翼中部，在漢朝時代為朔方郡的南境，隨戎廣牧兩縣界內，到了魏晉，全都荒棄。晉末的時候，又被赫連勃勃所據，後來赫連氏又為後魏所滅，改建夏州，立為化政關隴代名三郡，附得之後，將朔方郡移住於此，到了唐代，改為宥州，五季時又被季夏佔據，屬了雷夏路，明為蒙古侵踞，始終不為內屬，到了清代，方有來朝，民國改革以後，一切依然照舊，相沿至今，這個地方，在甘肅雷夏東北三百五十里，綏遠臨河西南一百五十里，由札薩克駐在所計算，東至察罕札達海泊七十里，接右翼後部的界址，即是杭錦旗，南至賀通圖山(俗名回回菜)三百七十里接右翼前部的界址，即

是烏審旗，西至察罕哈輝二百五十里接外蒙賽音諾顏左翼右都界，北至馬陰山一百一十里接右翼後部的界址，東南至庫克陀羅海一百里接右翼前部的界址，即是準噶爾旗，西南至橫城口三百三十里接邊城界，東北至札蘭拜一百二十里接右翼後部的界址，西北至阿爾山，又名省東山，離旗二十里接外蒙古賽音諾彥部界址，這札薩克旗幅員的寬闊，比較各旗是大得多了！綜計東面南北斜長，北自察罕圖才登馮起點，南至鎮羅堡的邊牆，共有五百六十里，西面南北斜長，北自吉堆腦包起點，南至橫城堡的邊牆，共有四百八十里，北面東西斜長，西至吉堆腦包起點，東至察罕圖才登馮，共計四百二十里，南面東西斜長

西北屯墾團徵集資本方案

本團之使命既為開發西北則其為一經濟團體無疑然經濟組織往往與政治及社會狀態發生特種關係但此種現象在本團為枝葉問題而根本問題乃在資本是故本團之組織及其計劃亦應以經濟為立足點

，西自橫山堡黃河起點，東至鎮羅堡的邊牆，共有五百二十里，北界杭枕旗，東連烏審旗，兩南邊接陝西省，並那阿拉善都魯特旗地方，面積之大，地之廣，合計起來，總有土地達十三萬七千五百九十餘頃，能與五原河套的面積，相差無幾，實實在在是綏遠西邊的一個「富源」所在，可惜多少年來都沒有人注意，現在情形可與從前大不相同了，因為包雷汽車路已經修通了，交通便利，這個「富源」的所在，就有開發的希望，願我西北志士實業大家努力的圖維，勿要辜負天生這一段良好的新世界呀！！

(待續)

陳君博擬

(一)基本團員 基本團員在本團之責任實重大蓋本團體以之為基礎故也基本團員於入團時應繳交入團費伍元每月投資壹元交本團指定之銀行收存以作本團資本基金滿六年為期團員假定伍千名可得資本約三十餘萬元如覺時間

可照(三)(四)兩項計劃與之相並進行

方法運用

a) 基本團員之伍元入團費由本團財務部直接掌管以作團務各項支用本團高級機關應設法與各團員發生密切作用如每月團員須填寫工作報告表其問題大約如下

1. 最近宣傳工作結果如何
 2. 本月儲蓄資本基金會繳納否
 3. 因何不能繳交資本基金
 4. 對於本團還有興趣否
 5. 最近能介紹幾人入團
 6. 最近對於本團有何意見
- b) 團員每月所交上海銀行之資本基金須經全體大會議決方能起用或呈報政府俾政府得有監督權以昭社會信用

(c) 團員之資本基金不問入團之先後以繳足六年為限如停繳一年即喪失其為基本團員之資格(如屬經濟困難)

難得請求本團以七折借用)

(d) 由本團擬定收據方式交上海銀行照辦團員親往上海銀行或託人交資本基金均可其所得之收據於每月或數月繳交財務部俾本團集齊收據往上海銀行換取正式存據

(二) 從速圈定河套熱地壹萬畝

(三) 普通團員 資本基金積有相當數額(壹貳萬元)應呈報政府及呈請批准開發西北投資開獎會內分壹元, 五元, 拾元, 三種凡持有獎券拾元而不得彩者可向本團換取拾元之普通股票(開獎時應請政府派員主持)

方法

(a) 一元獎會每月舉行一次以壹萬張為額抽三千元為獎金及各種雜費餘七千元為資本初舉行時假定有基本團員五百名每人應負擔購買拾張自用或轉賣給友人聽其自便此二元之獎券積至拾張時可換拾元之普通股票

(b) 伍元獎會每季舉行一次以一萬張為額提壹萬伍千元

爲獎金及費用餘三萬五千元爲資本其未得彩者可持券到本處換取普通股票

(c) 拾元獎會半年舉行一次二萬張爲額提六萬元爲獎金及費用餘拾四萬元爲資本其未獲彩者仍得換取拾元之普通股票

(d) 「推銷獎券」除各地團員擔任推銷外尚要批發商店及各種團體代行銷售(包含下級團體在內)推銷人應得九八扣佣(此扣佣在提金內扣除)

(e) 如持有拾元普通股票之人欲退股時本團得酌量收回(如實數爲七成應予成收回)

開發西北之重要

邵元冲在中央紀念週報告

(南京二十一日下午九時發專電)中央黨部南京辦事處三十一長紀念週，到中委有青島張道藩邵元冲將作賓方覺慧及全體職員三百餘人，邵主席，領進行禮後，報告開發

開發西北特刊

(四)優等團員 招集股本以伍拾元爲一股最低限度需認兩股方爲優等團員

(a) 投資拾股爲甲種優等團員有選舉權及被選舉權

(b) 投資本兩股者爲乙種優等團員無被選舉權只有選舉權(附註)以上預算資本及時間皆可伸縮如儲蓄資本基金

以其時間太長可縮短三年而團員每月儲金增多壹元倘基本團員增加至壹萬名每月儲金爲貳元半年可得二拾餘萬元

各種股利息及純利之分配另訂詳章

西北之重要，略謂本人此次到洛陽出席二中全會，乘便去陝西考察，陝西是西北門戶，考察西是西北可以從兩方面着手，一是文北，一是經濟，中國文化是自西向南發展的，由黃帝陵寢之在陝西中部橋山，就可知西北是古代文化發源地，歷代帝王和名人陵墓及其他宗教的建築，可以表現

五五

中國古代文化及藝術上的偉大；又對於西北人民積極勞動、忍耐進取的精神，我們須給以面光之，然後民智方有復興的希望，因此講到經濟方面，在表面上似乎人民的生活很困難，但地下的蘊藏很豐富，如煤礦、石油、硫磺之類，均為現代工業最需要之物，我們若能開發地下富藏，我國工業即能獨立，不必仰賴他國了，又如農業，西北土地並不貧瘠，乃因水利不修，所以出產不多，以後如能改良水利，修治黃河，則農業必大有發展，又如畜牧，如能從事提倡，則皮革業與毛織業的原料，即有充足的供給，再對皮革業及毛織業從事改進，則可不買外國的皮革品與毛織品了，又如交通方面，我國沿海各地，不免受國際上的牽制，

西北試航經過

▲籌備經過：試航情形

此次歐亞航空公司不避險阻艱難，舉行世界僅有之長距離西北試航，集於本月十三日平安飛回上海，各報對此

我們如果在西北興建一條長鐵道，直達小亞細亞，不獨我國交通得一新紀元，且可成為歐亞交通的中心，關於西北文化，從前曾有調查團去過，但經濟關係西北民生，尤有組織西北經濟調查團的必要，此項調查團，可由農工水利交通等部各專家組織起來，前往西北，實地考察，我想一定可以得到許多重大貢獻的，惟西北人才與資本均感缺乏，希望有外省人才與資本加入，現東南各省有人滿之患，如遷移一部份人民到西北，一方面可以解決東南幾省的失業問題，他方面可以開發西北富源，乃一舉兩得的事，二中全会議決西安為陪都，一方面尚在應付國難，準備長期抵抗，他方面實含有開發西北的意義。

偉大成功，雖說相登載，但均略而不詳，日日社記者因鑒於西北所處之地位，完全與東北相同，今東北既已日陷危急，則西北交通及一切情形，絕對不容再行漠視，特於二

十一日往訪飛機前往西北試航之李長繩氏於該公司，作更詳細之查詢，承其便見告，茲急披錄如左，諒必為關心國事者所樂聞，以下為李氏談話。

▲籌備經過 去秋，交通部王部長伯羣因察於內地與邊遠情形，過於隔膜，消息過於阻滯，所以影響於國防、文化、政治、實業、等等者，過於深鉅，曾令歐亞航空公司積極籌辦西北航線，公司亦因察於是線為政府所注意，國人所矚目，而邊滿線又受暴日影響，不能照飛，遂決意不避艱苦，籌備試航，於去年十月間，由該總經理張部人（李自稱）及史密德前往北平，從事籌備，籌備要點，第一在路線之選擇，鄙人等根據地理及氣候關係，原擬採由滬而京，經豫陝甘，直入新疆，完全飛越商業繁盛區域之腹地航線，嗣因甘地土匪充斥，汽油無法運往，遂改用目前華北試航成功之由滬而京而魯，經北平、歸化、弱水河，直入新疆，此線大半飛越高山峻嶺，曠漠荒原，人烟毫無，氣候甚劣。第二在汽油之運存，鄙人等既已決定採用邊滿航線，遂不得不急於欲將汽油運存於北平迪化間長二

千六百公里之中心點弱水河，以便飛機中途添油，又因由內地運往弱水河至少須費時兩閱月，倘不如此急急，則去年十二月底將無法試航，奈內地商人之經弱水河往來於新省間者，除僅知循某路前進，可以涉河外，涉河處所之地名為何，附近處所之形勢如何，有無足作飛機下視之目標及飛機下降之場地等，均茫然不知，於是不得不以重資雇請熟悉該地情形之瑤與人生備極為之運存，并由生瑤恆將宜於飛機下降及便作下視目標之弱水河上流，讓居延海南約四十公里又河地方，繪成略圖，交與吾人，而汽油亦即運存於此，至新省方面應用汽油，則雖由交通部電毛新省府代向俄國採購，因較之由內地運往為迅速，且便宜也。第三即在機件之準備，夫飛越高山峻嶺，曠漠荒原，人烟毫無，救濟難能之世界，僅有長距離荒漠航線，其機件自應以採用不易損壞適於遠航及在紀錄上確具有相當之證明者為宜，公司當時所採用之飛機，即係適合於各樣條件之榮格賜W第三十三號式全金屬飛機，及榮格賜L第五號式二百馬力發動機，而又加以種種補充設備，故能往返飛行

約二萬里，不加修理檢驗，而能毫無故障發生，他如人事方面，則事先除呈交通部轉電迪化金主席徵詢同意外，并呈請分電綏遠、甯夏、各省當局，通飭經過之沿途軍察盟族領袖，協助保護，而宣傳方面，亦於事先呈請交通部咨行關係機關，請將寄往新疆之公文，皆由公司帶往，并函郵政總局請將京、滬、平、津、一帶寄往新疆郵件，各檢若干，交公司免費帶往，此外復免費帶往上海及平津之各大日報，及中華週報暨中華週報社所印發之西北試航特刊等多種，以上均關於籌備經過之大概也。

▲試航情形 西北航線，已如上述，係採取上海經南京、濟南、北平、歸化、弱水河、哈密、迪化、以至中俄交界塔城附近之草塘子地方為止，全線共分三段飛行，第一段為上海北平，第二段北平弱水河，第三段弱水河草塘子，每段須一日行程，除第一段為公司瀰滿線必經之路，在地理方面，無高山峻嶺，在氣候方面，少突來變化，在交通方面，有鐵路并行，在救濟方面，則隨地可能，自去年開辦以來，迄無一次出事，所謂駕輕就熟，絕無再試航

必要，但因爲證實新聞消息在最短內可以到達起見，會由鄙人於去年十二月十三日率機帶同瀰上寄往新省之郵件並新聞，如申報、新聞報、中華週報、及該報社所印發之西北試航特刊等，向北出發，道經南京，因須向交通部報告行期，及攜帶各機關致新省府文件，停攔半日，十四早繼續飛往北平，以期按原定計劃，於十五日西進，嗣因接迪化金主席來電，告以汽油尚未運到，請將行期展緩，不得已遂改於二十日上午七時，彙同平津寄往新省之郵件新聞，由平起飛，經張家口平地泉，於九時五十分抵歸化十一時繼續前進，經包頭、越狼山子，下午四時半到達弱水河，計此段（即第二段）由北平至狼山一節，一部份係循平綏路，一部份沿黃河竄道飛行，一切飛行安全之條件，雖不如瀰平段之妥善，但遇故障發生，尚有方法可想，由狼山往西至弱水河一節，約八九百里間，除沿灣曲不直之駱駝路線，每隔數十里，有蒙古包二三，水井一口，為空中直線飛行所不適用者外，其餘高山峻嶺，峰巒聳峙，即荒涼曠漠。極目無邊，澗水皆無，草木不生，毫無

小物之蹤跡，到着時，有不測之氣候變化，在此情形之下，非有極精練之技術之人才，及極妥固之航空機件，從事探航，實易發生危險，萬一發生危險，不特補救無效，將致費周章，而機件需用，亦必早成漏卮矣，當飛機於下午四時半抵鄂大河口時，即按生理極所繪之圖，從事覓覓汽油儲存地，奈沿河區域，雖有不地，但均係與沙山相間，而蒙古包又雜處於樹叢中，除技巧能適在其上面飛越下視外，他處之極難覓覓，此外別無城市村落，或特殊建築，定為目標，致在空中盤旋一時半，終於無從獲得汽油儲存地，又以時近傍晚，氣候漸冷，不得已遂下降於發現之離居延海南約八九十公里古城荒郊，入夜氣候益冷，寒暑表指示零度下三十一度，同人等即重疊倒臥於機中，如沙丁魚之排列於鐵罐中等，圖據調查，知該城即黑城子，築於漢代，昔馬可坡羅由羅馬至中國，曾兩經其地，嗣後因漢強烈之氣候變化，致為沙土所湮沒，現除城垣街市由空中下望尚可辨別清晰外，生物蹤跡，則早已告絕，同人等因察機中存油，僅敷一小時使用，深恐為三日起飛，萬一

仍不克覓覓，將陷於苦境，故於當夜及翌早連放立槍無數，竟有人前來，豈知非特一無所聞，即禽獸亦不一見，二十一日十二時後，遂又再事起飛覓覓，將近居延海，適遇駝羣，當即下降探詢，欣悉駝羣即係生瑞恆為公司代運汽油，於四日前方始到達弱水河，而放在該處食草者，經其指示汽油儲存池之形勢及方向後，即又起飛，約循分鐘，果達目的地，是地駐有中瑞科學考察團之德人二，國人二，終年辛苦，從事氣候之測驗，曾有以貢獻於科學界者，入夜即宿於德人所住之蒙古包中，二十二日早十時，繞行西進，越由北向南之天山支脈，經哈密吐魯番，十天山峽直抵迪化，時已下午五時半，因沿途辛苦，而新地又奇冷，夜間常在零度下三十餘度，故擬休息數日，再作極邊之蓋塘子試航，嗣因新疆省政府向俄國所購之戰鬥機二架，適於二十四日由俄駕駛員自蓋塘子飛至迪化，除向其細詢經過情形，作為參考外，并探悉油庫間僅某山附近每日正午時有濃霧，但可高飛，即不至與山嶺相觸，此外沿途別無其他不適航行情事，遂不前往，計此一役，（即

第三段)除迪化至草塘子一節，無甚困難，業如上述外，其哈密至迪化一節，因吐魯番低原係在海平下二百公尺，夏季奇熱，極難航行，但尚可沿天山南麓前進，此外亦無其他不適航行處，至由弱水河至哈密一節，其困難之點，與由狼山至弱水河相同，而飛越橫貫南北之天山支脈，則較飛越狼山為更不易，因狼山不甚高，而天山支脈低處，亦可二千六百尺也，在迪化住十七日，備承民衆懸旛歡迎，政府熱烈招待，蓋新省省府及民衆，因處於東北所受之危險，及西北所處之地位，無不深望公司航線之能早日實現，俾新省之國防、文化、政治、實業、等等，均能得直接或間接之便利，鄙人等在迪除忙於應酬外，對於應行接洽調查各事，及中俄聯運之宜如何，無線電之准否裝妥，氣候測驗之如何設備，廠棚房屋之委託建築，以及貴重貨物之產量，郵件之多寡等，亦均積極進行，分頭辦理，治各事均已辦妥，而汽油適於月之七日十二時運到，遂即攜同新省政府所托帶之貴重物品百餘斤，及致內地各機關函多件，暨新省寄往平津京滬一帶之郵件二十公斤，趕赴

機場，從事回程之準備，是夜并即宿於場內之蒙古包中，八日早九時半，由迪起飛，除繞迪城一匝，薄表謝忱外，即循故道向弱水河出發，下午五時抵弱水河，仍宿於中環科學考察團所備之蒙古包中，九日上午七時半，離弱水河，十二時半經歸化未停，逕飛北平，下午三時抵北平，少息三日，十二日飛南京，向交通部報告試航成功之經過，十二日飛回上海，計由上海出發為十二月十三日而飛回上海則為一月十三日整整一月亦云巧矣。

▲新省一瞥 新省雖僻處邊隅，其地大物博，蘊藏豐富，實甲於內地任何一省，而所以啓外人覬覦者，亦即爲此，所謂象有齒而焚，倘國人對於該省情形，仍再漠視，不謀所以開闢之道，恐最近之將來，必又步東北後塵，唇亡齒寒，西北屏藩一失，則甘陝乃至內地各省，亦必次第危矣，茲特不嫌瑣屑，將西北情形，儘所知者略述於下(一)民族、據查新省人口，總共不過四百萬人，漢人約居五分之一，類皆移殖來者，其餘則爲鞏回哈蒙，及歐戰後逃入之白俄，各民族皆保守其固有禮教與方言，目下雖均安樂

業，不相侵犯，但回族對漢族，則因歷史的關係，感情不甚融洽，且又佔人口之大多數，倘無外來侵襲，即此已足以使新省時陷於不安也，(二)文化、新省雖爲人類發源地，但因交通閉塞，外界之新文化，無從輸入，又因地大物博，人皆足衣食，熙熙攘攘，固有之舊文化，亦莫由開發，現在全省僅有中小學數個，天山日報一家，較高學府，寧若晨星，此次公司飛機，於十二月二十二日抵迪，所帶往之十二月十二日滬上各報，及十九日平津一帶日報暨中華週報等，該地視爲珍奇，目爲新省文化之紀元，截至一月七日，商人等離迪，天山日報所登之新聞，仍係轉載十二月二十日商人等所帶往之各報所已登之消息也，(三)交通、新省除省政府有汽車數十輛外，普通任重致遠，均恃駝車馬車，故由省會至邊縣，如塔城伊犁等處，均需十七八日，至疏附和於闐等處，且需二三月，即由內地至新省，至速亦非一日以內不可，而俄國在新省沿邊則築有土耳其斯坦鐵路，及設有多數飛機場，故俄國不欲侵略新省則已，苟欲侵略，數十萬衆，頃刻可以壓境，及之吾人

雖欲於最短期內集本省兵力於一處而與之對抗，亦不可能，由內地運往救援，更不必望矣。(四)生產、天山迤北氣候嚴寒，皮毛羽革，產量極豐，天山迤南，氣候溫和，五穀果實，無年不登，益之金雜於河流，油益於地面，燃料隨處可得，五金各山皆有，此種天然富厚之區，除國人醉生夢死，終日爭攘於內，不知前往開發，以富國裕民，并固邊防外，安有不啓人覬覦之理。

(五)商業、新省所需於內地者，爲綢緞、茶葉、麥麵、化妝品、日用品、藥物，內地商人運貨前往者，類皆運赴產地，從事交換，然後再將交換之貨，運回內地發售，蓋新省幣制與內地不同，每兩僅合大洋二角，而匯兌又極貴，非如此不足以牟利也，但此種交換，究極不便，故爲數甚有限，益以沿途兵匪出沒無常，往返運輸，每每遭劫

，致商人益裹足不敢作孤注之擲，而新省則因需用各貨起見，不得不將大宗廉品如皮毛棉花等向俄國交換，俄國爲欲實現其五年計劃起見，尤不欲內地貨物之到達新省故除交換外，且時有賤價競買之條例，如洋油在新省出售，既較新省自鍊者爲好，而價亦較新省自鍊者爲廉，又如香烟每盒內容五十支，在俄國須賣四元者，在中俄邊境僅賣二角五分，運入迪化，更減賣二角，國人倘仍漠視，不謀挽救之道，則內地與新省之商業，將盡遭摧殘矣。

▲開航準備 此次試航雖告成功，但正式開航應行籌辦之事尚多，而其困難之處，亦較試航爲更甚，敵人等除將試航所得之經過，報告於總經理外，現正根據經過，擬具計劃，以便提出於董事會，徵求同意，着手進行計劃，大概約如左述。(一)地面設備，試航結果知此線由上海至葦塘子，除滬平一段外，其大部份非越高山峻嶺，即淺荒原曠漠，尤以狼山至天山支脈一節，氣候惡劣，草木不生，生物絕跡，爲世界上最不易辦，最不適於飛行安全條件之航線者，在此全線上，除應有極妥善之無線電設備

，氣候測驗設備，救急設備，衛生設備，以及停放飛機保存汽油之設備等，如駛用汽車等，以便萬一有事，有救濟之可能，否則於安全上，不足以稱完備，但由歸化起至新省中俄邊境止，實無火車汽車足資利用者；以上所稱之各種地面設備，惟有一面由公司自備汽車，勉強開往，將來即留備荒僻地方之交通補助品，一面并應雇用駱駝，徐徐載往，費款需時，倘無其他困難問題，夾雜其間，預計非有四閱月以上之期間，不能佈置完竣也。(二)機件選擇，按照吾人在新省調查之結果，貴重物品，有交飛機運載之價值者，爲數極有限，而郵件因與內地無甚商業往來，亦不多，決即選用此次試航成功不易損壞適於遠航之榮格牌L第五號二三百馬力發動機之中號飛機，用此飛機，倘能最大距離每六百公里，即設一站，則除飛機本身，一切重量約一千七百公斤，加以裝載汽油雙筒及無線電員約共六百公斤外，至少尚可載運六七百公斤之貨物及郵件或乘客，較之選用大號飛機，一切開支，均須增加，而實際上並無如許之貨物郵件乘客，致須空費經濟也。(三)經

費，此線是否能照吾人之計劃，於籌備五閱月後，即可正式開航，一視經費之有無着落而定，此時則殊無把握，蓋公司係中國交通部及奧德蘭漢沙航空公司所合資組織，按照合同，交通部應認股本三分之二，漢沙應認三分之一者，但漢沙公司因西北航線無利益可牟，且與本身無切身利害關係，對於開辦，已無考慮，而交通部則因財政困難，除仰持政府外，一時亦絕無餘力撥付，此世界注目，舉國屬望，及關係西北存亡之西北航線，雖經吾人抱犧牲決心試航成功，或將因經濟問題，成爲曇花一現，無法開辦，亦未可知，此外尚有一事，應請舉國各慈善團體注意者，即新省自去年十二月起，截至敵人等飛回內地之日止，幼童之患猩紅熱及白喉症，因無適當藥品，足資醫治與

西北學會之過去與現在

西北爲吾華民族之發祥地，其對世界文化亦有相當之貢獻，奈以地處西陲，交通不便，物質文明，則遜東南，

開發西北特刊

死亡者，已達三千以上，現新省政府曾托敵人於飛經北平時，轉託北平防疫處代購各種醫治各該病及預防各該病之藥品，趕速寄往，但該處力量有限，杯水車薪，殊恐無濟，甚望各慈善團體廣發慈悲，趕速競購宜於醫治及預防各該疾病之藥品，逕寄「新省政府轉交新省防疫局」應用，則所以造福新省父老子弟者，甯有涯際，否則節屆春令，將更不堪設想矣，寄往之法，最好每三數瓶包成一小包，作爲信件，標明「經西伯利亞行」，「交郵局寄往新省府，則一個半月以內，定可到達，否則非半年以上不能到新，又小包信件，切勿過重過大，因俄國不許包裹過重西伯利亞鐵路運往任何處所也。

兼之近年以來，中原多故，國家當局紛忙應戰，靖亂與勦亂，而對於寶藏雄厚之西北，遂致無暇顧及，而一般人士

亦多不之問津；是以年來西北遍地匪徒苦害良民，苛稅雜捐，難敢言問、近四五年來，雖將六七百萬人民犧牲于匪之屠力，兵之快槍，苛政，飢饉，然外界人士其能聞之者，其能知之者，其能目觀其慘狀者，其何有幾，在此種情況下之西北何能云及文化救，是以西北之文化自日促於低落退伍矣！

去年夏西北旅滬京平各大學學生，痛念鄉况之日下，而思謀以救濟之道，爰組織西北學會，以期羣策羣力，共促西北文化之發展。溯自成立以來，即積極其工作之進行，第一先將其創辦旨趣簡章等刷印多份，廣發各地，以期其社會之同情與贊助，繼又聘請若干名流學者分任指導員與名譽會員，嗣又發行西北最近十年來史料一書，以宣傳西北人民之苦痛，其工作之進行，可謂一日千里。今年以

中國殖邊社緣起

我國近數年來，發生一種可注意之現象；即各大商埠中，人口劇增，失業遍地，學成之才，多無出路，其因經

來，該會又發行新西北刊物一種。全書約廿萬言，內中有南京中央大學教授劉汝璠美國伊利諾大學政治博士現任中央政校教授田燭錦上海暨南大學及法科大學教授張雲伏國府考試院司長馬鶴天國立暨南大學講師兼附中教務主任郭維粹前甘肅中山大學教授楊作榮上海大夏大學教育學士宋恪及李行之罪我奮諸先生之宏著預論，其論著亦均係滬平各地著名大學之學生文字，統觀內容，尚堪充實，聞現又正在徵集稿件，其所刊二期之付印，當不出五月以外。苟該會能如過去工作之情形，長此以往，其將來定必益利西北之文化，誠非淺鮮，即對國家民族，亦未始無相當之貢獻，惟西北之問題複雜，開發西北之任鉅責重，吾人非徒希望西北人士，應宜團結一致，即以此為研究討論之中心區域，並盼外界人士亦均慨然贊助，俾成善舉焉。

濟困難，謀生無路，強者流為盜匪，弱者出於自縊，更不計其數。視此情形，則似為土地狹隘，人口過剩之結果。

而其寶則不然，試觀全國人口十分之九，皆聚居東南三分之一之地，其大部疆土，如蒙古新疆青海康藏等地，則全未開闢，滇黔川桂及東北諸省，雖曾開始經營，而十九亦尙廢置。沃野萬里，無人開發，貨棄於地，無人拾取。反觀內地，祇以上海一埠，方數十里，而人口已近三百萬，同時邊陲廣漠之區，每方里中，平均不得二人。視此畸形發展，實爲古今所未有。爲今之計，莫若移東南過多之人口，以充實邊疆過大之面積。以內地人之理想，必將以爲邊荒之地，人跡不至，物產貧乏，生活可虞，是以畏怯不前。其實邊疆物產之豐，寶藏之富，有千百倍於內地者。如西藏蒙古所產金銀，冠於世界。一旦開採，當遠過美洲，際此金貴銀賤之時，有此來源，則何事不可解決？木材一項，中國內地，素乏出產，今日建築所用，悉來自美洲，但西藏及東北諸省，出產木材極多，每有數萬方里之蔽天喬木，從古未經採伐者。但近年來，時被外人私行盜取，若不早謀抵止，損失殆不可計。其他如蒙古之羊毛，西北之煤鐵，及其他農林畜牧，油，漆，藥材，各種礦產，不

可勝數。富藏既多。無人開發，因之遂引起外人之垂涎，今者外蒙，事實上已非我有。南滿北滿，已成日俄兩國之次殖民地，英人覬覦西藏，抹殺叛亂。法人奪我安南，雲食滇黔。不盡富源，棄而不用，天府河山，盡成異國逐鹿之場，言者傷心，聽者不知亦曾思及否乎？中國既有如此富源，而不知利用，國人坐視大盜入室，而不知挽救，其原因因爲知其情形者少，而以前政府之昧於大體，不知提倡，內亂相尋，交通阻塞，以致有志之士，不能有所爲，亦其故也。今者；國民政府，努力建設，喚起民衆，注意邊疆，固於此，再不努力，是則國人之過，故在此時機，凡我國民，皆宜竭盡智能，輔助政府，以謀邊疆之開發，以救國家之危亡，以盡匹夫之責。且試一自思，以我人之財產，深藏於箝箠之中，雖歷百年，豈能有所增益？如以之開發邊疆，則十年之後，其利息必千百倍而不止。以我人僑居於鴉片式市房中，日夜爲衣食所困，則易若奮行萬里，一嘗沙漠之朝風，一觀熱帶之森林，一見喜馬拉亞之雪山，一識我中華之偉大，出我人廢棄之金銀，展我人懷

抱之才能，以爲國家努力，兼以造成個人光明之前途。豈非壯哉！此本社之所以發起也。其計劃以研究邊疆情形爲起點，以養成邊疆人才爲準備，進一步而現計劃於實施，

期使地無棄土，山無棄巖，國無棄利，民無棄才，鞏固主權，完備領土，使帝國主義者不得施其侵略之野心，是則本社之目的，亦我中華民國前途之希望也。

劉曼卿女士西藏歷險記

西藏年來迭起糾紛，春間盛傳尼泊爾小國侵藏之消息，且達賴與班禪失和後，達賴事依順英國，不啻爲英屬地，國府因垂念邊陲起見，急欲明瞭西藏之真相，以便相機應付，庶大好藏地，不致轉入英人之手，故特任國府職員劉曼卿女士爲特派西藏考察專員，劉女士奉命之後，毫無難色，且不帶隨員，唯命單騎入藏，宣慰中央德意，一弱女子萬里西去，深入積夷之境，其志堪嘉，可謂巾幗中不可多得之女英雄，當北首南之時，各報曾載其事，及後劉女士之行蹤，報紙久未刊載，惟數月前京中曾盛傳劉女士遇險消息，有謂劉女士於藏邊遇匪被污，且劫入匪窟，與劉有舊者，聞之無不擔心，卽中央諸公亦深爲軫念，尙幸所傳不確，劉專員曼卿女士日前業已安然回京，覆命，

此行結果圓滿，雖歷經風塵，長途跋涉，精神依然飽滿如昔，而色稍覺頹頹耳，故十三日王正廷鈺永建等假國聯歡社款宴劉女士，以代慰勞也，席間劉起立報告，歷兩小時之久，聽者爲之動容，略云，曼卿此行目的，實欲使藏民及其執政者明瞭三民主義，沿途多成困難，歷經艱辛，尙幸稍能操藏語，故皆化險爲夷，前京中所傳各節，殊非事實，不過反動派遺謠以破壞曼卿之名譽耳，抵藏後，予乃竭力宣慰中央德意，及告以奉命邊陲之殷，故深得藏民及藏聯統領兵司喇嘛等之熱烈歡迎，達賴亦延爲上賓，渠對於中國向甚疑惑，尤不認識革命，經詳細解釋，及告以中央政策，對於信教允許絕對自由，是以達賴經此解釋後，對於國府極表服從，日漸有厭惡英人之心矣等語，觀

此可知劉女士此去，完全成功，尙希劉女士將西行經過，著一詳細專冊貢之國人。

西北屯墾團徵求團員大會簡章

第一條 東北淪亡東南人滿丁此國難當頭天災人禍交通之秋正宜徵求多數同志努力救國務期國運得以挽救民生問題得以解決全國人民得以安居樂業爲主旨

第二條 凡對於邊疆事業之實行富有熱誠之興味者無論是否本團團員職員均可由本團致請爲徵求團友大會徵求隊長或委員

第三條 徵求隊之組織每隊設隊長一人由隊長物色副隊長參謀長副參謀長支隊長隊員等職員組織成立如熱心願邊疆事業者願組織特別徵求隊者尤爲歡迎

第四條 徵求分數以上海通用大洋一元爲一分每徵求隊長及各委員自接文件之日起以九月底爲截止期每員交會分數以六十分爲及格隨時將徵得團費及志願書交與各徵求隊長與各委員本團收到後即發收據團證刊物等項但團員如願直接寄交上海小沙渡路九九五號本團事務所者均未交團費之志願書概作無效

第五條 贈贈徵求隊長及各委員之規定如左

- 一 徵求期內能交一百分以上者贈閱月刊全年
- 二 徵求期內能交二百分以上者除照前項贈外並將玉照登刊月刊以資紀念
- 三 徵求期內能交三百分以上者除照前項贈外並由本團特贈精製丙種感謝章一座裝狀一幀以資紀念
- 四 徵求期內交到五百分以上者除照本條第三項贈外加贈精製乙種感謝章一座裝狀一幀西北土產物一種名人法書雙款權聯一副以資紀念

五 徵求期內交到一千分以上者除照本條第四項贈外加贈精製甲種感謝章一座裝狀一幀並由本團特製放大五照陳列會所永留紀念

六 徵求期內交到五千分或一萬分以上之會員與募捐本團所用機械及儀器之特別鉅款價合萬元以上者除照本條第五項贈外加贈大號銀盾相架一座以資景仰而謝熱忱

第六條 徵求總結各員所得分數與團員人數依次列表登報時以分數最多及人數最多者除照原項贈外特別各贈西北珍貴土產物一種以謝熱誠而留紀念

第七條

一 團員募捐團費之贈附規定如左
捐助團費五元以上者贈閱月刊半年

二 捐助團費十元以上者贈閱月刊全年並將大名指數登載月刊

三 捐助團費二十元以上者除照前項贈外並將大名玉照印列月刊以資紀念

四 捐助團費五十元以上者除照上項贈外並特贈精製特製團員證書一座西北土產物一種以資紀念

五 捐助團費一百元以上者除照上項優加贈外並特贈精製名譽團員證書一座名人法書雙款禮券並將大名編列銅牌陳列團部永留紀念

六 特捐團費二百元均為本團永久團員除照上項贈外加贈精製永久團友證書一座並將玉照履歷登載月刊一面玉照放大陳列團部以資景仰

七 特捐團費千元以上者除照上項贈外並贈銀盾一座以資褒揚

八 特捐團費萬元以上者除照上項優加贈外并請國民政府特別褒揚

九 特捐基地房屋成捐資建築本團之事務所與圖書陳列館捐助測量器械或開發西北特刊社內應用之圖書機器用具等均由本團依照時價合成價目呈請政府特別表揚之並將捐者之大名其所築之各室

第八條 前條各項優加贈外團員應享團章所載之一切權利但除永久團員得永享各項利益外凡屆滿十二個月之團員非續繳團費者不能續享之

第九條 本簡章如有未盡事宜得由執行委員三人以上之提議修改之



會務

本團自去年八月發起以來，就事實上分配，約分三期：第一期為宣傳期，由發起人向各方宣傳，最得贊助者除本外埠各日報外，團體以中華職業教育社及全國道路協會；個人以黃警頑及潘仰堯兩先生出力最多。第二期為籌備期，組織籌備委員會，制定各種章則，登報徵求同志，加入者頗為踴躍，第三期為進行期，出版開發西北月刊，聯絡各界對於西北熱心諸君子及有關研究遊政各社團合作，籌設殖遊學校，實業公司，組織出發西北調查團等……，更擬大舉徵求團員，以得一萬人為目的，茲將本團籌備委員及指導贊助人現任職員列載於后，團員芳名限於篇幅，僅先登一小部分隨後分期續登：

籌備委員

嚴子嵩 甄景慶 陳亦民 馮衍錫 林蔭民 沈毅 陳君博 甄汝傑 曹劍琴 胡丞
朱介芳 李榮斌 湯有尹 華國民 鄭喬基 金千里

開發西北特刊

指導

褚民誼先生

吳山先生

黃警頑先生

潘仰堯先生

贊助人

閻錫山 馮玉祥

馬福祥

朱慶蘭

吳振城

黃炎培

胡適

戈公振

陳彬龢

陳澄安

葛祖蘭 林競

甄植三

嚴錫聲

陳勇三

顧兆順

袁維銘

葉榮春

趙海民

茅章甫

馮子和 周荆庭

嚴子珍

費曉初

賈觀仁

陸厚仁

項遠村

郭子藩

許性初

鄭傑

邱開楨 朱宜圃

職員

嚴子嵩 辦理總務部事宜

甄景慶 辦理組織部兼調查部事宜

陳君博 辦理財務部事宜

朱介芳 辦理宣傳部事宜
 林蔭民 辦理研究部事宜
 陳亦民 辦理交際部事宜

團員姓名一覽表

姓名	職業	通訊地址
嚴子崧	教育	上海小沙渡路九九五號
甄景慶	教育	上海塘山路日新里四二三號
陳亦民	商業	上海西摩路五八五號
馮衍鈞	學生	廣州市蓮塘路魏洞槐園廿二號
林蔭民	學生	澳門高地烏街十六號
曹劍琴	醫學	廣東番禺葛德里司人和圩和泰號
陳君博	商業	上海吳淞路有恆路口一號
甄亮心	教育	香港海傍廣東旅店
胡表毅	教育	上海小沙渡路九九五號
林永年	政界	南京鐵道部
陳白水	學生	上海金神父路二二二號

開發西北特刊

開發西北特刊

華國民 商業 上海愛多亞路八十號華商紗布交易所

金千里 商業 上海愛多亞路八十號華商紗布交易所

姚曉雲 商業 上海東鴨綠路親仁里七百六十三號

鄭循基 商業 江蘇崇明城內施行人街六號

張紹京 教育 江蘇川沙南門同善興轉公司

張劍勇 商業 上海九江路三號泰和銀河岸十三號

湯有尹 教育 江蘇崑山東南門外北城公司

李榮璋 學生 宗南宣威上堡街李冕章君轉

范履方 商業 上海愛文義路一百三十四弄三星里十一號

王振邦 學生 江蘇崑山第四街二百零五號

朱介芳 航空 上海馬浪路慈安里五號張宅轉

康天國 學生 上海康腦脫路生里

連寶森 學生 上海辣斐德路中國公學

殷夢帆 軍政 江蘇奉賢南橋友鹿醫院

李亦人 學生 上海體育會西路國立中央大學商學院

方石 學生 上海靜安寺路同和里同濟大學醫科

孫家祺 學生 江蘇無錫小河上十八號

- 徐劍秋 商業 上海九江路三號泰和銀公司
- 沈鵬魂 教育 上海勞物生路三十號
- 潘作祥 軍政 湖北新堤卅八旅無線電第十六分隊
- 啟明機 郵政 哈爾濱吉黑郵政管理局
- 陳元照 政界 上海吳淞路有恆路口一號
- 鈕星伯 商兼 河南開城縣羅河南街同心德糧店
- 嚴雲峯 商業 上海南京路楊慶和久記
- 姜紹文 學生 蘇州東中市樹德中學校
- 關雙鈞 醫業 香港昌興輪船公司東方總理室
- 嚴鏡清 醫學 北平協和醫學院
- 毛雪萍 商業 小沙渡路九九九號
- 仇水湘 商業 小沙渡路九九九號
- 胡嘉占 政界 上海聖母院路理達里十六號
- 張贊榮 學界 上海持志學院
- 龔植三 商界 上海東百老匯路公和祥住宅轉
- 顧倫瑤 華僑 上海直布車站路一百一十一號
- 楊敏 學生 上海國立暨南大學

開發西北特刊

編輯者言

本刊為宣傳實行開發西北之定期刊物。自去年冬季着手籌備，編輯之責，原推馮君衍鏗担任，後以馮君因事南歸，郵寄稿件，往返需時，嗣又欲與西北學會合作，因手續辦理不及，未克實行。乃改由景慶負責主持編輯，費時經旬，已將稿件付印，趕于二月一日出版矣；不意忽變陡起，印刷停止，遂擱置四月初旬，乃再重新編輯，經由嚴君子嵩朱君介芳胡君表毅與景慶分任整理，始得復行出版。編輯此刊伊始，即注意內容，務求精采充實，重質而不重量，惟因當時時局迫促，各方來稿，又遲滯就延，而同人經驗才幹亦均感欠缺，粗疏錯誤之處，自知不免，統希讀者諸君見諒而指正之是幸！

再本刊得黃尊頤先生指導助益之處至多，謹此誌謝！

本刊啓事

本刊爲西北屯墾團宣傳文字定期刊物之一，原定二月初旬出版，亦早經登平滬各大報露佈，只以滬變附延，有勞閱者盼念，抱歉萬分！

本刊初次問世，諸多不周，倘蒙教正，無不樂承。如有關於研究西北或墾殖與邊政問題之刊物，互相交換，極表歡迎！

本刊歡迎各界同志投稿，酌量酬報，并招登商業廣告。

本團爲開發西北之先鋒隊，現正徵求新團員，凡有志到西北去而願合力打一條真正出路之同志，請即加入本團！

本刊投稿簡章

- (一) 投寄之稿不拘文體無論撰譯均所歡迎
- (二) 投稿者請繕寫清楚勿寫兩面勿用鉛筆并加新式標點符號
- (三) 來稿本刊編輯有刪改之權否則須預先聲明而稿責由作者自負
- (四) 來稿刊登概不退還惟預先聲明附足郵票寄還原稿
- (五) 來稿具名用真名或化名均便惟稿尾應具其姓名及詳細通訊地址
- (六) 凡譯述稿須附原文或告知原著出版處
- (七) 來稿如有插圖及照片均極歡迎
- (八) 本稿請寄上海小沙渡路九九五號或塘山路日新里四二二號

中華民國二十一年五月出版

開發西北特刊 創刊號

零售每册大洋五角

編輯者 西北屯墾團委員會

總發行處 上海小沙渡路九九五號 西北屯墾團事務所

分發行處 上海塘山路日新里四二二號 上海篤材公學

代售處 全國各大書店

印刷者 晉新印刷所 上海南市大東門內東街二二二號

目價告廣	特等	優等	上等	普通
地位全面四分之一	底封面內	封面及對面	圖畫中及首篇	以外正文前後
七十元	六十元	三十三元	三十三元	二十元
四十八元	三十八元	三十八元	三十八元	十七元

勝德煙咀

九鏈商標

人造牙筷
賽真筆桿

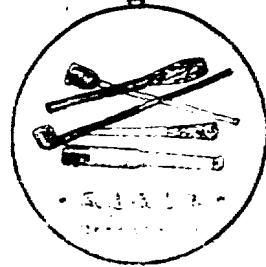
各式勝德烟咀

獅球商標

不退色
各種環結邊

各式衣邊

各大商店均有出售



最受社會
歡迎



勝德織造廠

地址

上海小沙渡路九九九號

電話

三四五四號

電報掛號

七八九號

山羊商標

各色絲帶
各種絲邊

各色絲絛

鯨魚商標

絲結邊
各種紗網袖口邊

各色珠皮夾