

671.3175
084
11

重修汜水縣志

中華民國十年
重修

江苏工业学院图书馆
藏

汜水縣志

趙欽政敬題

序

志乘之所關大矣國家之治亂政教之隆污人心風俗之盛衰雖今昔殊勢先後不同往往覘之志乘而可以知其概故邑乘與國史並重不可缺也况乎陵谷變遷人事繁頤國史所不能詳者尙將藉邑乘以爲攷證之資是邑乘更能補國史所不及非第一邑掌故攸繫也余承乏是邦儼同故里詢知志乘一書自清乾隆以來失修者已百有餘年典籍散亡遺文無存每引以爲憾雖民六民十曾經兩次修輯然因時艱款絀未觀厥成茲歲之春適邑紳張躋青趙小軒諸公均以致仕家居毅然擔任又邀邑紳十數人公推趙躋堂先生總其事設館分職萃羣策以畢赴筆則筆削則削不數月而蕝事焉爰急籌款付梓諸君請余一言弁首余自知腹笥空虛勉綴數語以見志乘之重而修志之必得其人始克底於成也如此夫

序

汜志續修始於民國六年倡議者爲邑人張君順則主議者爲縣長梁公西仲協議者爲邑中諸紳士爾時公集會議議定採訪編輯各若干員期以五月爲限設局於城東南竹川之逍遙觀公推魏星五趙筱軒爲正副局長李心泉梅子青許巖卿宋賓甫諸人爲任事員輪流照管余亦在其列主稿者爲王君子聘子聘果於任事常川住局計日程功未及期而稿就方擬詳加更正期於完善以觀厥成未幾竟以積勞病故大爲可惜嗣是接手無人雖屢經提議繼續其事皆旋議旋輟以致輾轉延閣迄今逾十年竟無成功夫縣志之修凡我邑人皆有責焉乃久而置之弗問俾將成之稿半途而廢亦良可歎豈竟無一人如順則之熱心耶順則生平對於此事最爲注意其初以所支公款局長薪水作採訪費繼又提公款局餘款作編輯費繼又籌積各款作異日刷印費始終殫心竭力不辭勞瘁聞其未病

之前一月尙手披志稿親自校閱閱甫畢而病作矣臨終時猶諄諄在念囑子熙瑞完成其事不然將皇然抱此未竟之緒而齎志以沒矣先是順則曾函託其令姪躋青另請名人將原稿更訂抑或身親校勘以便付梓時躋青方長省法政專門學校繼又爲政務廳長兼攝省長事旋調實業廳長故久而未暇也然念茲在茲於順則公之託固未嘗一日忘戊辰春因丁母憂守制家居始提議及此因集高澤庵高少軒王潤蒼趙贊侯諸君重設局於城南之老君堂因就原稿分門別類擇要補遺刪繁就簡自春徂夏四閱月而功竣其於順則之託可謂無負矣是舉也始於子聘之起稿終於躋青之成書中間雖經馬子和荆文甫二人之手因迫於省通志局促呈底稿大概修正規模略具究非完帙經此次重修裒集成冊雖爲時匆促其間不無舛漏之處而大致可觀惟余老病頹唐無能爲役寸功毫無撫衷自問良用歉然余維此次縣志之成以順則之功爲首次則子聘

躋青二人之力其餘前後分任諸君不過同心協力贊成其事而已向微順則倡議無人起而修之則自前清乾隆之初迄於宣統之末此一百七十餘年中事盡付之湮沒無聞豈不可惜向微子聘草創後之人卽欲起而修之無由據爲稿本另張旗幟則成功亦難向微躋青踵而成之加以討論修飾潤色之功卽有稿本可據將久而散佚終歸泯滅則前功盡棄於此見爲一事而籌畫盡善成始成終如是之難也况乎居今日而論志乘更難言矣今何時代若按實則無一事可紀何以成志余當前清之季曾居史館纂修國史其時目之所見耳之所聞已大不如昔時記載失實多付闕如迄於今日奇變百出其所見所聞更甚於前又安能一一登諸志乘雖然自辛亥清亡後革命之局已成帝國於此終民國於此始當此大鼎革之際一邑之志雖微實係乎新舊絕續之觀治亂興亡之鑒不有以紀之後之人卽欲考其實又烏從而求之今論者皆曰革新吾不知所謂革

新者若何存舊而已舊志可仍者仍之可補者補之凡以紀其可紀其不可紀者概置不錄嗚呼中學亡矣中國之志乘今後尙堪言哉五千餘年文明掃地感此茫茫百端交集殊令我抒懷舊之蓄念發思古之幽情而不能已已也縣志旣成同人乞余一言爲叙因誌其巔末如此兼以寄余慨焉

中華民國十七年夏歷戊辰歲中秋節後趙東階誌於五雲山房

序

汜志自有清乾隆初葉經邑令海甯許公重修後訖清末百七十年無嗣之者據許公志序知舊志成於順治十六年而明代以前則不可考降至近時不但清初邑志斷簡殘編不可復睹卽許志亦僅存孤本其刊版則久已毀失無餘噫已成之書既不能保全倡修之議復無人道及何邑人忽視邑志一至於此夫邑之有志猶國之有史國史不可以一日而中斷邑志何竟閱數世而不修百餘年來可紀之事可傳之人埋沒於荒烟蔓草間久而漸就泯滅者何可勝數卽有故老流傳半多語焉不詳甚或至於錯誤失實不足示勸誡而動人景行之心善惡不彰是非不明馴至風俗日偷人心日壞詎不重可慨哉民國肇造百度更新他縣多有修志之舉六年秋吾邑亦從事於此倡議者爲故魏星五李心泉梅子青楊經齋徐樸齋席湘圃許岩卿先叔順則公李子珍諸前哲及今總修趙公躋堂協修趙公

汝軒分修高澤菴同年等十餘輩設局採訪不一載而稿件粗具經故王公子聘筆削事垂成矣竟以財匱停閣高崗之鳳一鳴寂然邑人惜之九年邑飢順則公主辦平糶事竣議以麻袋變價充修志基金再整旗鼓賡續進行適河南通志局委順則公爲汜水採訪員乃以所得稿件託馬君子和荆君文甫編成邑志十四年春脫稿時余長河南法政專門學校順則公馳書見告附送所訂汜水志稿囑請旅汴學人修正并諭爲序付印成書書價業經籌定等情余竊喜邑志果成矣乃披讀一過見有應商榷之處甚多正擬請訓而順則公之訃忽至聞其臨終猶囑嗣子熙瑞促余迅將志稿修正付印嗚呼急公好義死而後已如順則公者有幾人哉余欲竟其緒以無負順則公所託顧以事體重大力不能獨勝忽忽又數年矣然保存原稿不使散佚則余之責也客歲余丁母憂家居邑教育局長高君少軒第一區區長王君潤蒼等以踵成邑志就商余曰此邑之急務亦順

則公之遺志也敢不勉竭駑鈍隨諸君子後耶縣長田公對此尤爲熱心今年春召集紳董開會籌商設館於老君堂公舉田公督其事趙公躋堂總其成推定十數人分門修輯計纂錄舊志者十之三潤色前稿者十之四從新起草者十之三凡四閱月而歲事雖闕略譌誤在所不免然實吾邑百餘年來僅有之大業也結有清已往之局而啓民國維新之運舉凡政治制度之鼎革因創與人心思潮之變遷趨向胥可於此略窺梗概奚可以帝制遺跡無用陳言短之哉余喜是志出版在卽又喜邑之當局諸公力籌印費爰記顛末如右以見是志作而輟輟而作再躡再起前後歷十年之久然後始告成功締造艱難固如此也回憶前此倡議及任事諸先民不及目睹是志之成手澤猶新音容俱杳悲夫人生代謝世事滄桑不禁感慨係之後有作者匡正而發揚之是不僅余一人之厚幸也夫是爲序

中華民國十七年 月 日邑人張登雲識

汜水縣志

監修

汜水

縣長

田金

祺吉齋

總修

邑人

趙東階躋堂

協修

邑人

趙國先筱軒
張登雲躋青

分修

邑人

高蘭潤澤菴
趙欽政贊侯

邑人

荆良儀文甫

邑人

王福壽亭

邑邑邑邑 邑邑邑邑邑邑

理事

事務員

人人人人 人人人人人人

王夏張高 趙許王高韋牛許

澤洪熙 印其澤 學松其

生範瑞珥 綬清生珥海齡襄

見疇壽見 子海潤少景壽少

前九民前 佩臣蒼軒川亭卿

邑邑邑邑邑邑 邑邑邑 邑邑

繕寫

監刊

人人人人人人 人人人 人人

張武吳馬周張 禹曹禹 李孫

秉振兆文綿韶 貢國立 振懷

紳藻弼超綏華 金霖卿 鐘璽
縉理子紹幼成 品潤 玉綬
宸亭良班丹九 三泉 亭卿

邑

人

尙

世

助
子元

校對

邑

人

白

鵬

程
子萬

汜水縣志

凡例

一縣志自清乾隆九年邑令許勉燉重修後百七十年未有嗣修者民國五年邑人魏聯奎李培之趙東階趙國光許作霖席書錦梅靜波張彖巽徐輅傅在田楊乃畚牛履坦宋恪臣高蘭潤等創議修葺推李祥麟禹忠純馮振鐸趙儒濂荆明德楊紹溪翟宗洛等採訪翌年設局經王席珍纂修旋以款絀中止民國十一年後復經張彖巽荆良儀等修輯又以時局關係擱置然功雖未竟而稿已麤具全人今日幸有所據惟創事諸人現存者僅趙東階趙國光高蘭潤荆良儀馮振鐸趙儒濂荆明德等老成多故未及觀成深爲感喟

一此次修志卽以前次兩稿爲藍本不另採訪聞有聞見所及或開具事略者亦加載列罣誤之譏誠知難免

一志中所紀之人所採之事截至民國十五年底止過此悉未載錄

一志中所載前哲往事錄自前乘者概註舊志不敢稍冒前人之功

一舊志門類有星野祥異禮樂評論事實等門然攷漢書地理志及唐天文志其曰角亢氏之分野火正祝融之墟柳七星張鶉火星者所屬之範圍甚廣俯視汜境不啻太倉稊米且天道遠人道邇烏用管窺爲哉祥異則事涉迷信禮樂則今難施行評論則言人人殊事實則散見地理建置職官等門故概付闕如一教育交通實業三門舊志本無因社會人羣之進化國家政治之革新三者皆現今要務故特爲增列

一地理建置兩門徵引多仍舊志其變通增損之處章法雖與前殊紀錄悉依實際

一職官自秦漢迄民國概列爲表仕蹟優劣分注各人欄下功業卓著者另詳名宦以彰賢能

一賦役因治城疊被水患文卷遺失損益因革考查維艱茲據舊志及現卷所有者擇要錄載以備稽核

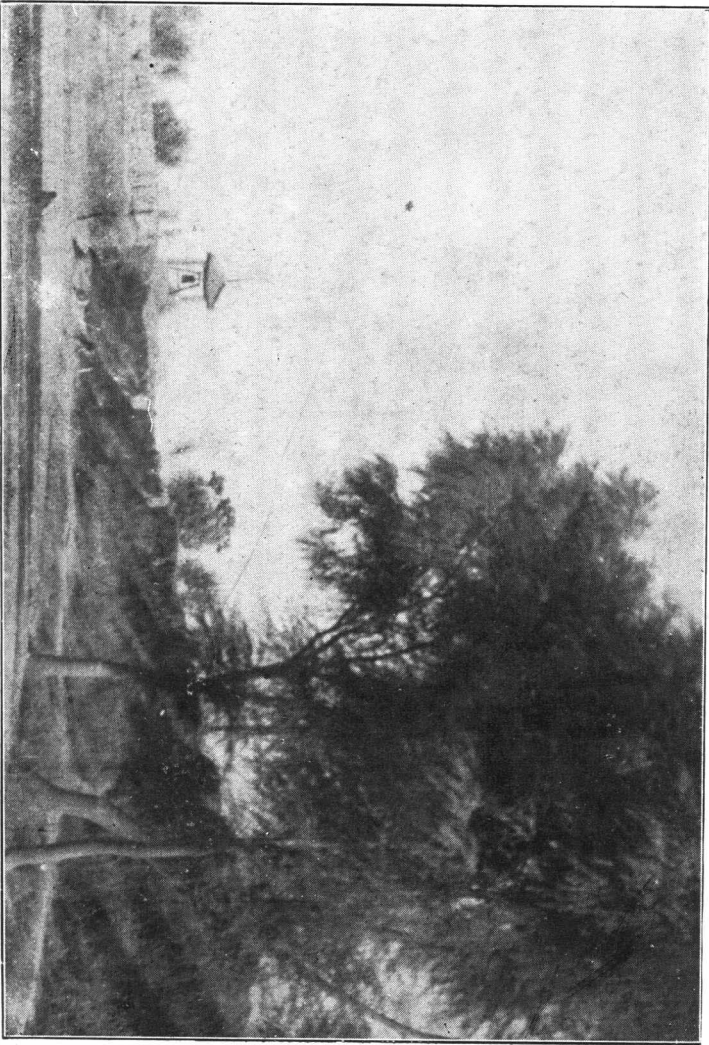
一人物因邑乘失修既久百餘年間奇士碩儒孝子悌弟忠義節烈文獻無徵湮沒必多採訪僅憑傳聞又難免於失實茲本善善從長之意凡前志所載悉仍其舊新採得者人有可稱事有足傳無不備錄懿行事實未詳者則以類相從列入彙集分載上下二卷期於不沒人善

一人物未載傳說之原因查舊志載城西傅巖里澗道甚險相傳爲傳說版築處是以傳說爲汜水人也惟據地理今釋云傅巖在今山西平陸縣東北二十五里隱賢社又水經注河澗水出虞山東南經傅巖歷傅說隱室前俗名謂之聖人窟孔安國傳

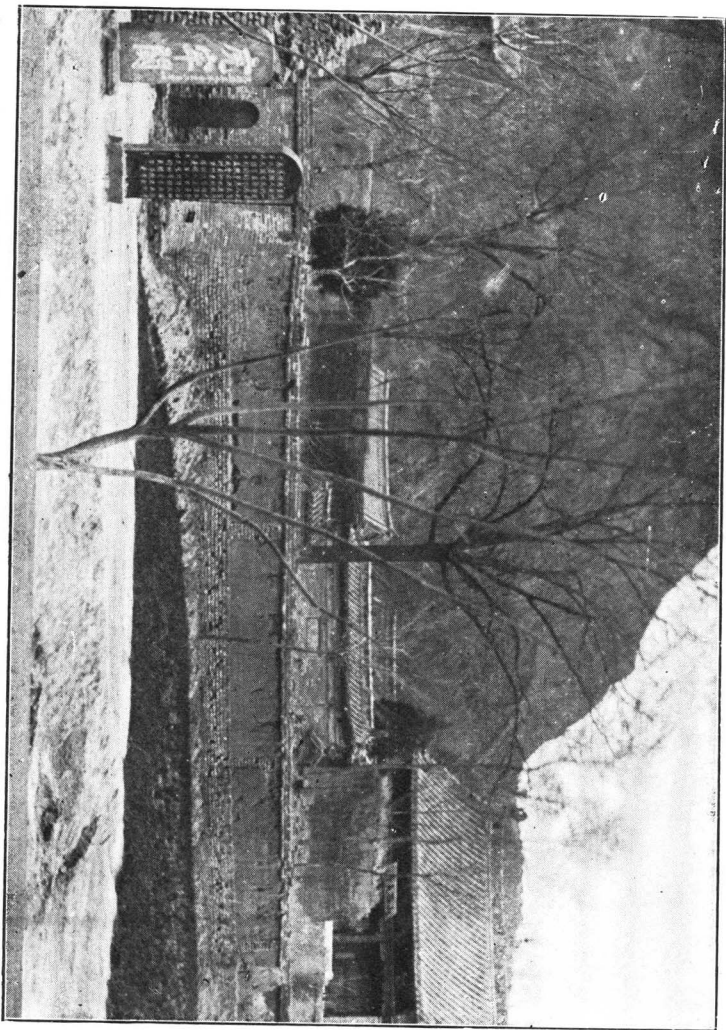
稱傳說隱於虞虢之間卽此處也云云或遂疑其爲平陸人竊按說命三篇旣載尙書炳炳烺烺直與日月爭光其究係汜水人抑平陸人固不必斤斤爭執也

一藝文舊志分列五卷收羅素稱弘富世異時殊思潮亦變不合時宜之文多載無益特加刪削益以近人之作分載三卷意爲增損閱者諒之

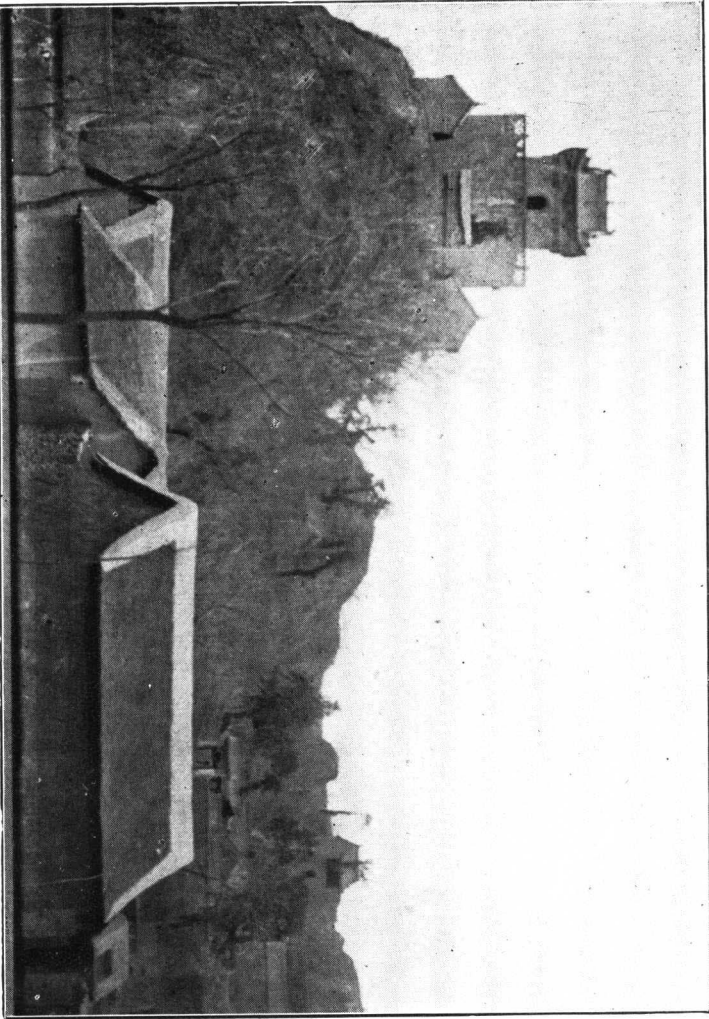
一此次修志鑒民六民十兩次前車訂期三月務底厥成雖有原稿而時間匆促鹵莽滅裂咎何敢辭且舊志刊板久沒而完本又復難覓時勢潮流日新月異遷延愈久則文獻愈將無徵修輯愈感困難用敢不揣固陋冒昧草就博雅君子幸糾正之



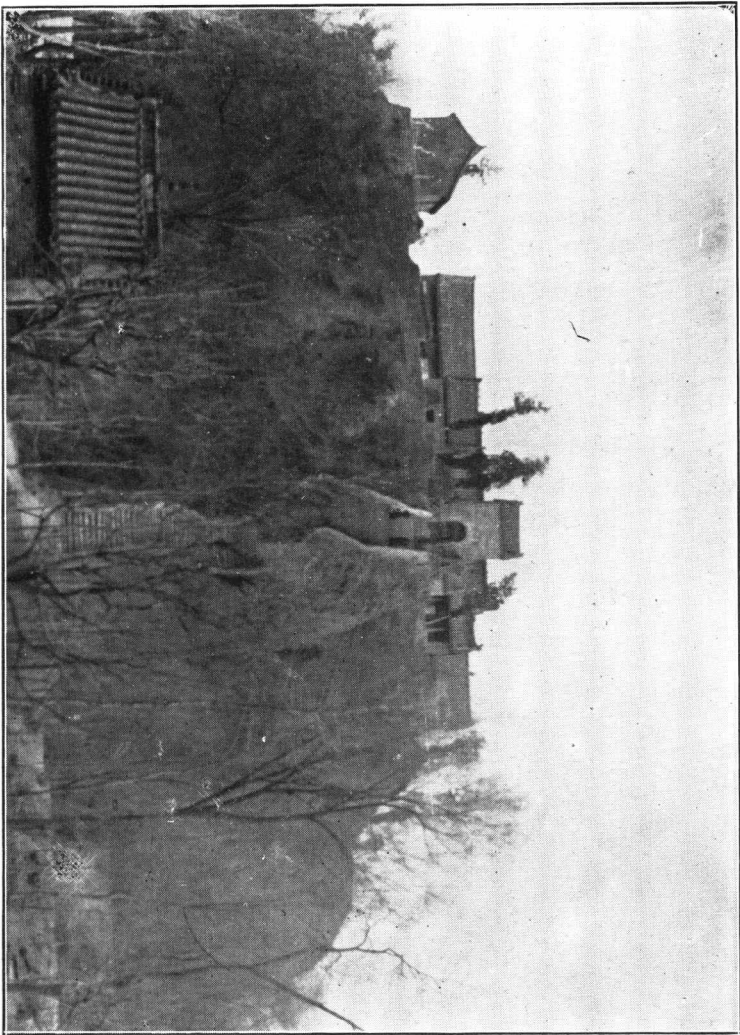
鐘晨嶺案 一景風



拆夜關嶠 二景風

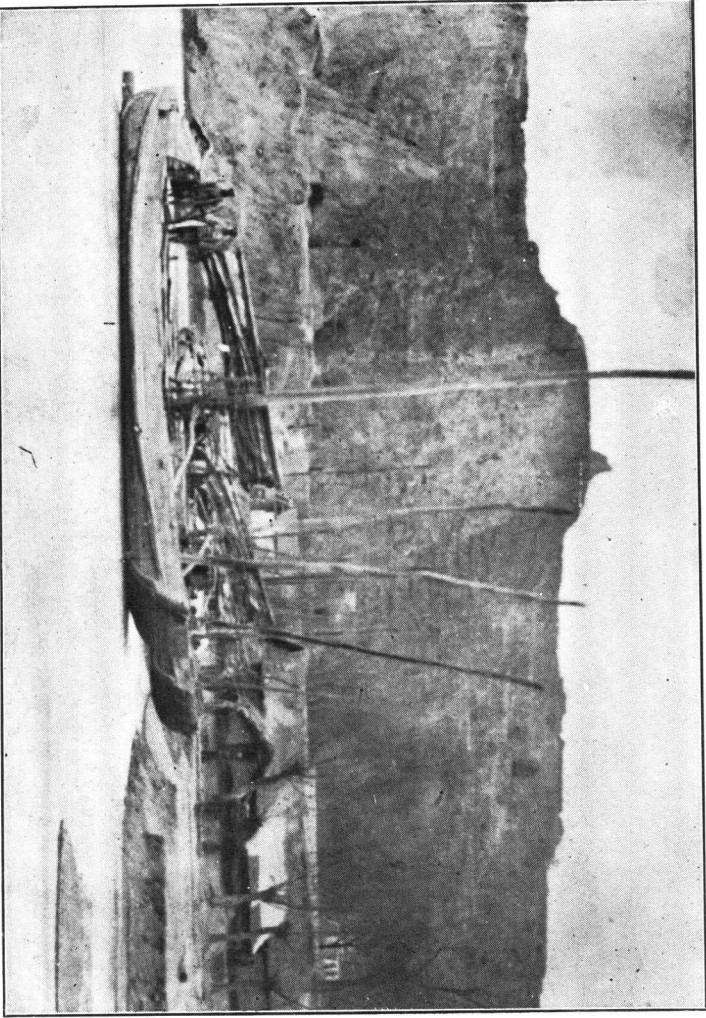


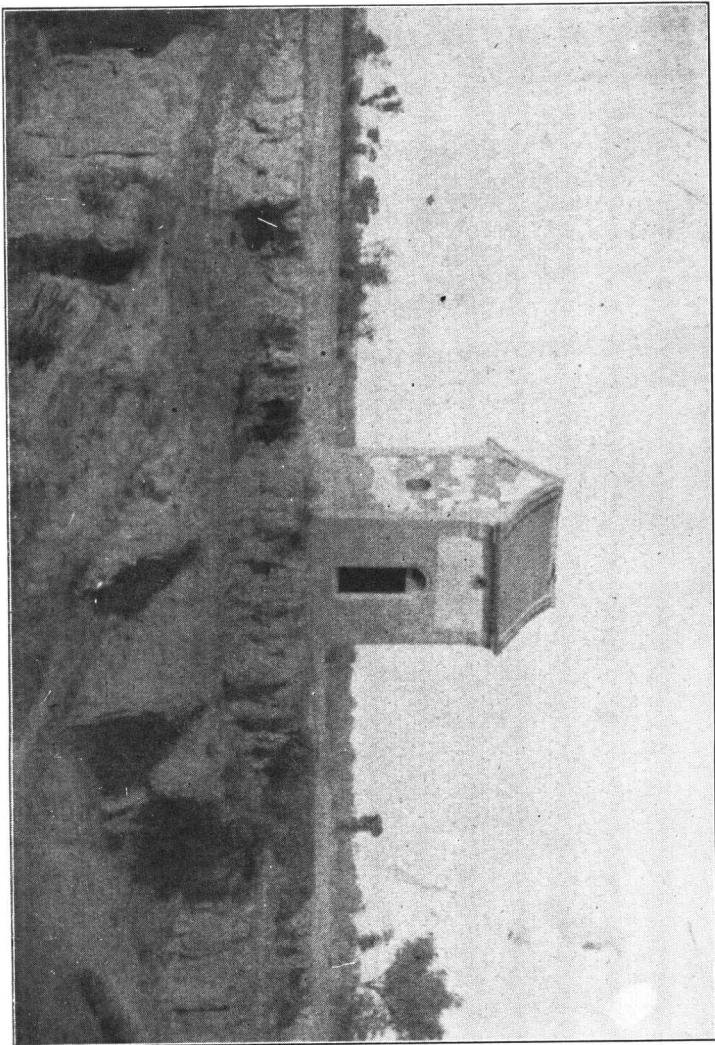
風景三玄武靈台



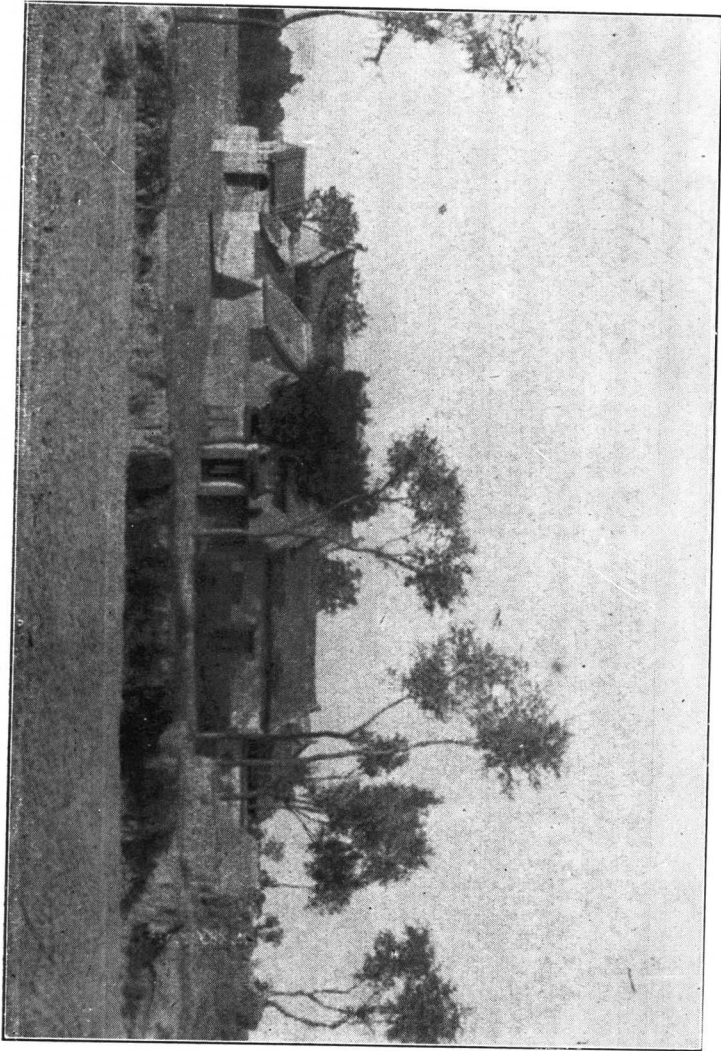
景仙清玉 四景風

風景玉門古渡



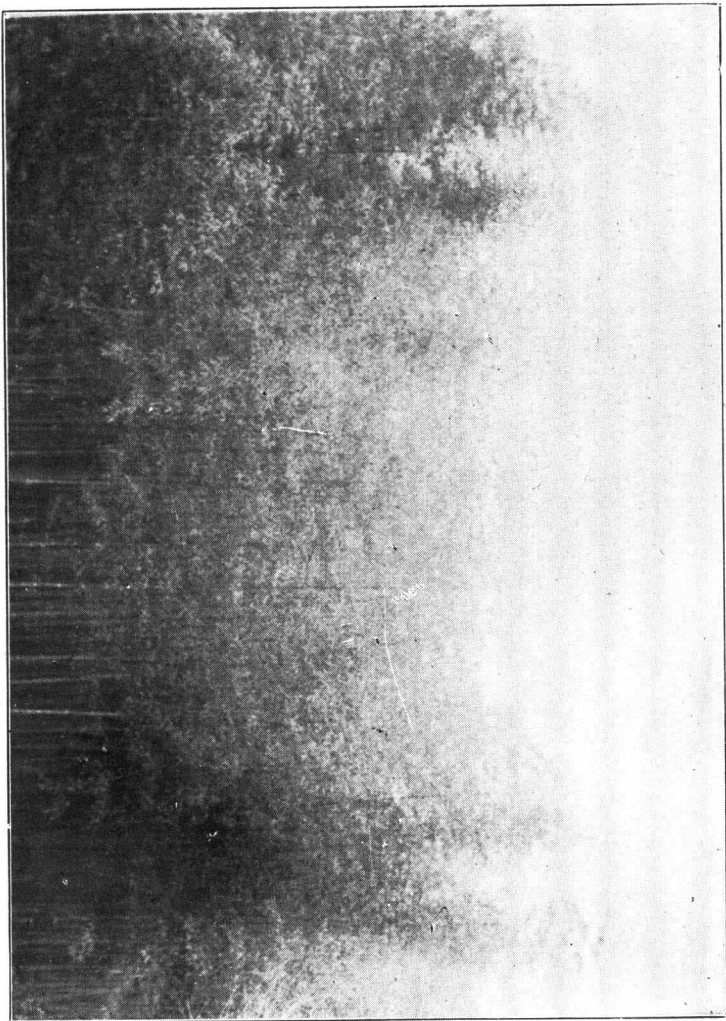


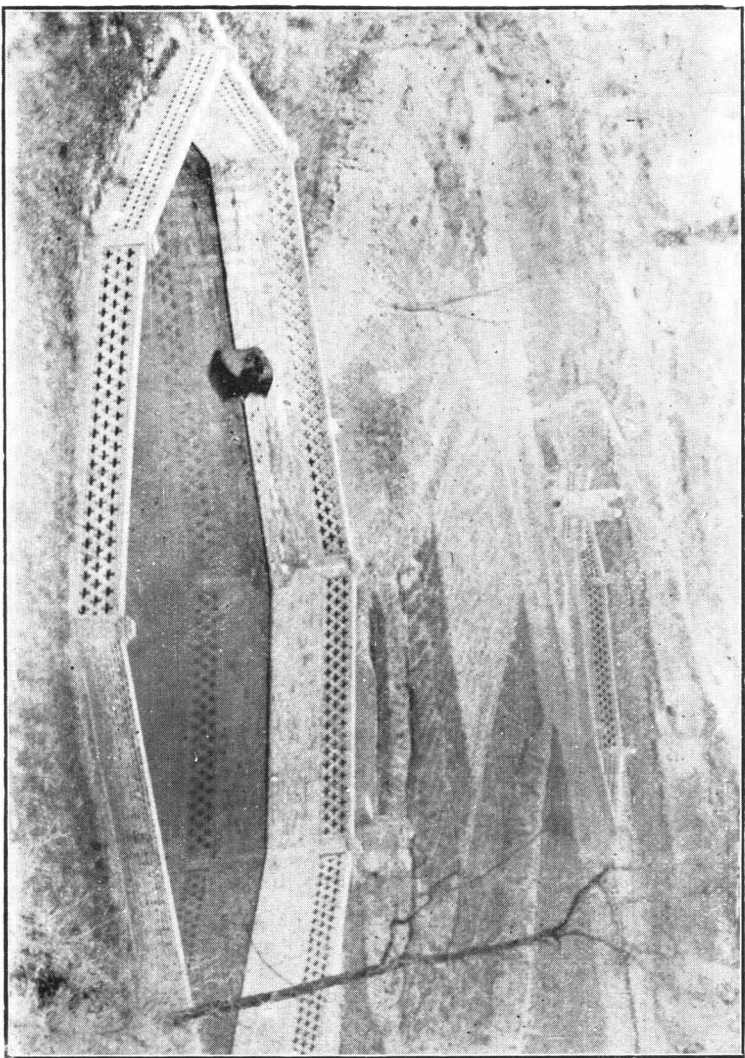
(甲) 碑 穹 寺 野 六 景 風



(乙) 神農寺野 七景風

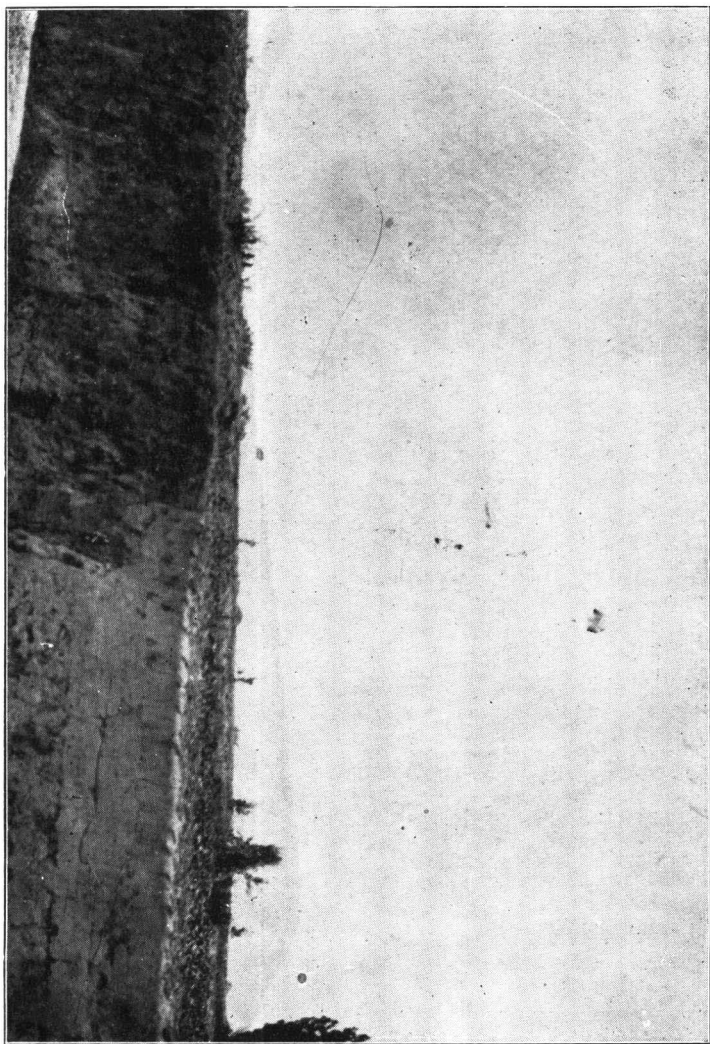
風景八竹林活水(甲)

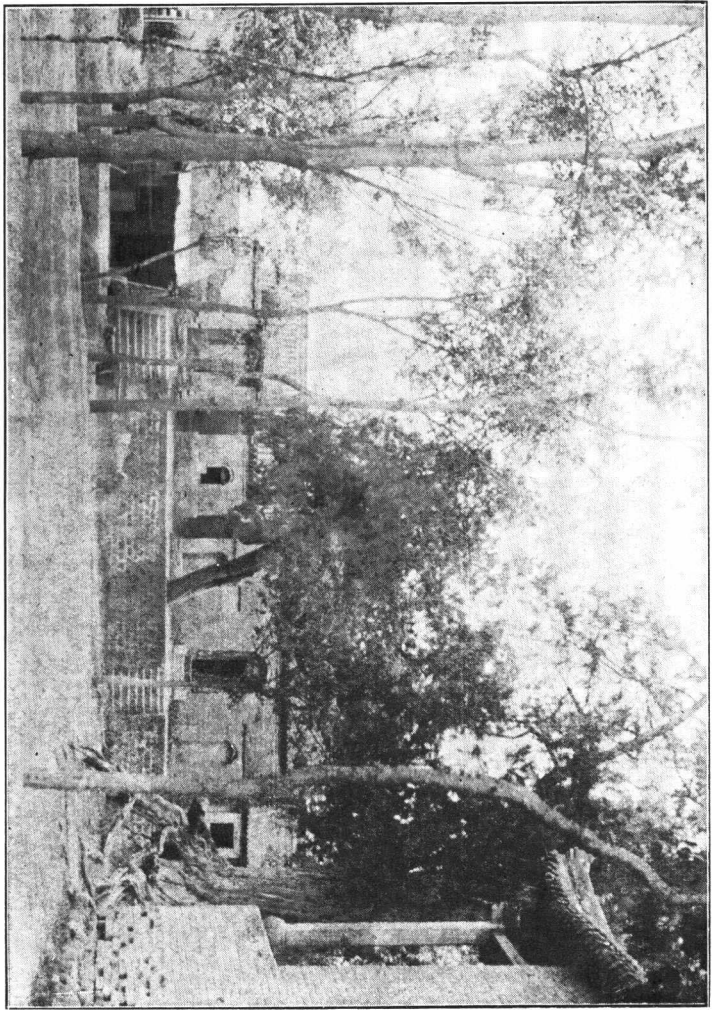




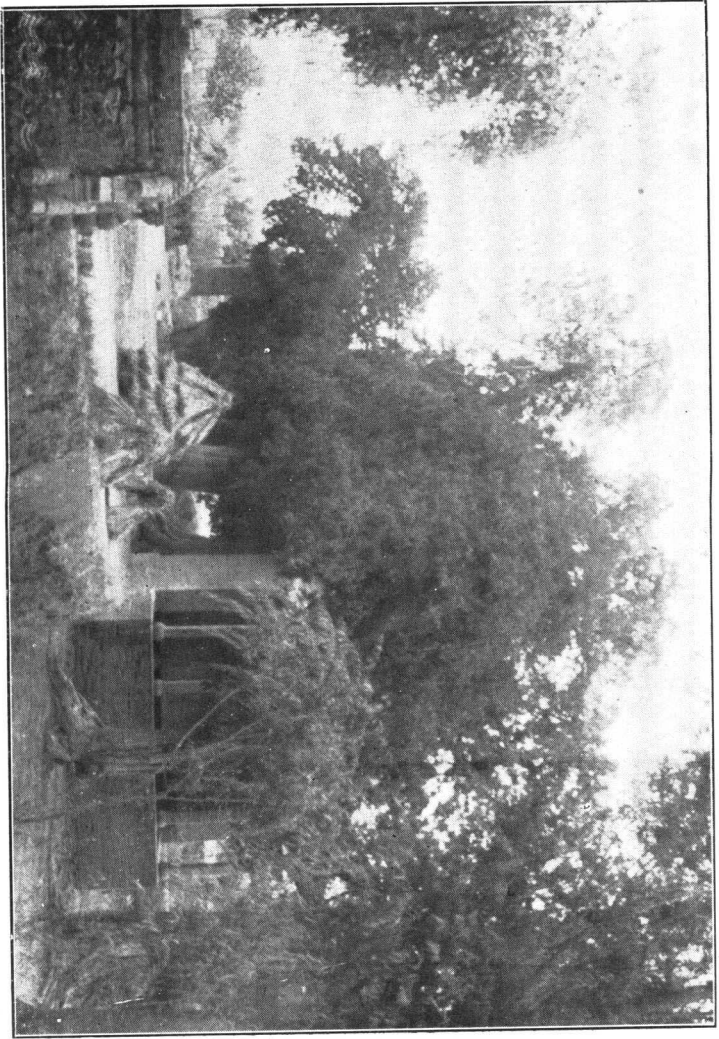
(乙) 水活林竹 九景風

雲游觀塔 十景風

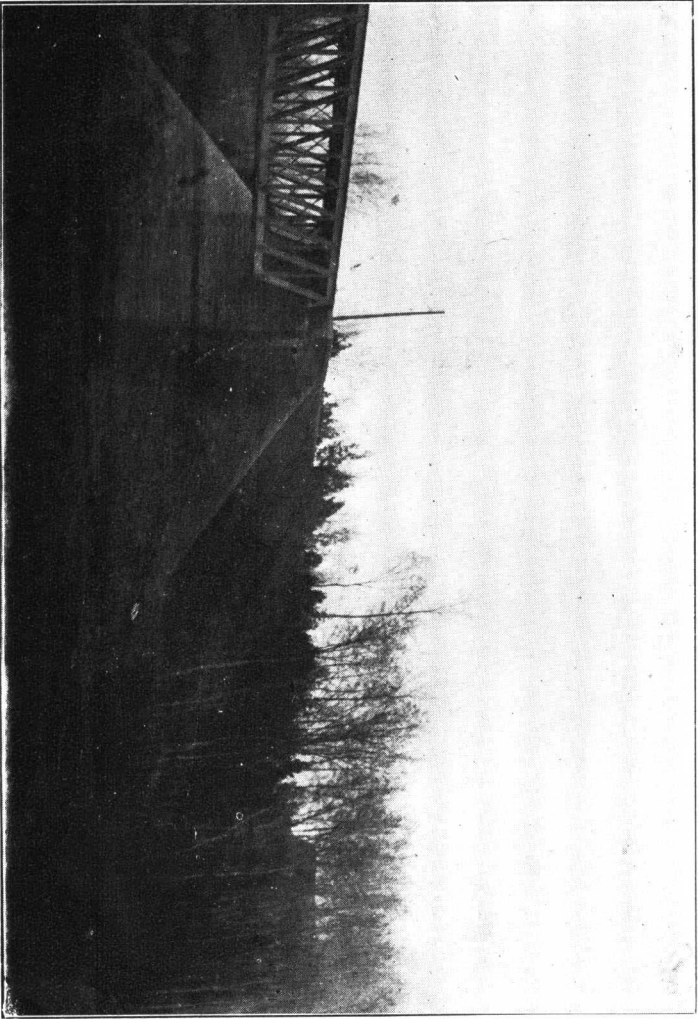




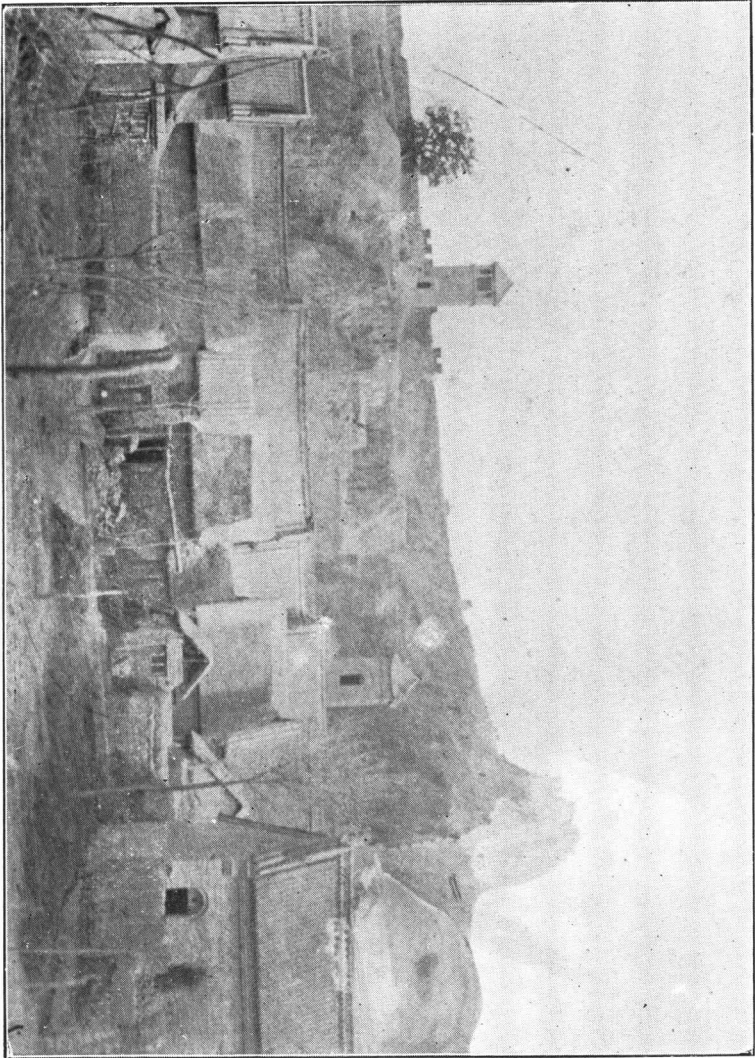
風景一十柏廟晴煙(甲)



風景二十 柏廟晴煙(乙)



橋 鐵 川 錦 三 十 景 風



風景四十 鳳寨車站

汜水縣志

目錄

卷一

地理

疆域 沿革 山河 險要 古跡 金石 風土 十景附

卷二

建置

城堤 官廨 屬署 學宮 祀典 書院 倉儲 選舉 振卹
新設局所 鎮 保倉 區 村 寨 開封汜水會館

卷三

職官

秦漢至元職官表 明職官表 清職官表 民國職官表 服務地方
公職人員表 歷代名宦

卷四

賦役

戶口 田制 賦法 漕米 灘租 雜稅 地方財務

卷五

教育

教育行政 學校設置 教育經費表二 國內外中學以上畢業姓名表

卷六

已水系示 目錄

交通 驛 郵 電報 電話 舟車 鐵路

卷七

實業 農 林 漁 牧 工 礦 商 物產

卷八

人物上 儒林 仕蹟 忠義 懿行 文苑 方技 隱逸 游寓 仙釋

卷九

人物下 列女

卷十

藝文上 疏頌 示諭 記說

卷十一

藝文中 序傳 碑表 雜著

卷十二

藝文下 銘賦 詩歌

汜水縣志卷一

地理

汜古祝融氏之墟也虎牢天險號爲雄鎮京索之西洛鞏之東南連嵩麓北距大伾浮戲廣武綿亘夾峙壤雖蕞爾文化於此興戰爭亦於此劇蓋豫州腹心之地古今衝要之區也其轄境之廣狹與夫唇齒之交犬牙之錯不可不詳也故先之以疆域因仍變更歷代分合隸屬亦古今得失之林也故次之以沿革至若形勢山川之阻設險所以守國自古爲重故次之以山河險要古蹟以知興廢金石以資考證風土可以瞻民情習尙故又次之志地理

十景

疆域

汜水今屬豫東道東跨鴻溝自河陰直達三峯山滎汜於此分界

今地以鴻界名

西極寥子峪南北一

溝由佛山而及於河南阻方山之巔汜與滎密登鞏接壤處所謂五至嶺是也域內強半皆山多崗阜澗盡亂石谷岸相偪嵌仄無數畝之平東北雖少平坦然土質白而不堅易致風穀實早熟旱則焦澇則溢東西廣四十五里南北廣延袤六十五里其狹者僅三十里且東西貫以濁河南北塌陷曾無甯歲朝爲桑田暮若滄海東距滎陽城四十里界三十里西距鞏縣城四十五里界十五里南距登封城百三十里界六十里北距溫縣城三十五里界

十五里東南距密城九十里界四十五里東北距河陰城四十里界三十里汴梁洛陽皆二百五十里鄭埠百一十里

沿革

汜水於上古爲高辛氏火正祝融之墟

祝融氏以火施化亦號赤帝都於鄆史稱鄭武公收虢鄆十邑以國之可見虢鄆同地左傳梓慎曰鄭祝融之墟也時制邑虎牢俱屬鄭則知汜爲火正祝融之故墟矣

有熊氏軒轅之邱

黃帝都於軒轅之邱後名具茨或曰大隗卽汜東南山之綿亘處蓋屬有熊氏故土也

唐虞夏屬豫州

商曰囂地

湯伐夏徙都於西亳尙書鄭氏註云東成臯南轅轅西降谷是時爲亳都畿內地今邑東郭外有湯王溝更有桑林傳係湯王禱雨處及仲丁因亳都有河決之害遷都於囂以征藍寇囂都在今汜城東北囂史記作隗並音敖水經注云敖山上有城卽仲丁之所遷秦置倉於中亦曰敖倉城今汜城東北有村名東倉頭西倉頭東屬河陰西屬汜水其名蓋昉於古也

周曰虎牢制邑初屬東虢春秋屬鄭戰國屬韓又名成皋

武王十有三年己卯大建公侯於天下而虢叔封於制是爲東虢今縣東上街鎮傳爲東虢城故址穆王養虎於東虞名其地曰虎牢東鄰虢地及鄭桓公爲司徒王室多故乃東寄孥與賄於虢鄆虢鄆受之十邑皆有寄地後滅虢而有其邑焉春秋鄭仍爲制邑左傳鄭莊公立武姜請封共叔於制公曰制嚴邑也虢叔死焉卽此地也諸侯會盟天王出狩屢經虎牢制田旃然伯牛坎歆汜祭之間韓哀侯滅鄭因遂屬韓名曰成皋秦時張儀連橫說韓王韓效宜陽秦取成皋韓遂失據自此屬秦

秦隸三川郡

莊襄王元年蒙騫爲秦將伐韓取成皋滎陽置三川郡始皇滅六國分天下爲三十六郡以成皋隸三川郡

漢隸司隸部河南郡東漢改皋爲睪後廢縣爲關

楚漢相拒成皋分指鴻溝東楚西漢成皋本漢王先得之地及漢滅楚高祖卽位汜水之陽置成皋縣於虎牢河南郡後王莽奸天位剋六隊六郊六服以成皋屬祈隊顏師古曰隊音遂卽滎陽成皋數易其名民不能紀光武中興悉革去之建武元年馮異攻天井關拔上黨南下成皋東十三縣降者十餘萬入都洛陽於中原環置八關以成皋爲旋門蓋京東第一關也過此無扼塞可據矣後改成皋爲成睪又廢縣爲關獻帝時綱目所書關東卽指此地至曹操遷帝於許昌而關守稍弛矣

三國屬魏復置成臯隸司州部河南郡

三國屬魏爲其地介居許洛之間復置汜水關設將守之

晉既統一因而未改未幾五胡亂華迭爲劉石慕容姚符元魏等互爭之地

晉置司州分河南立滎陽以成臯縣隸河南郡永嘉之後司州淪沒劉聰以洛陽爲荊州及石勒復以爲司州石虎又分司州之河南河東弘農滎陽兗州之陳留東燕爲洛州元帝渡江亦僑置司州於徐非本所也永和五年桓溫入洛復置河南郡屬司州東晉元帝大興元年滎陽太守李矩潛遣耿稚夜襲漢營漢軍警潰敗走遂奔虎牢詔以矩都督河南三郡軍事是時虎牢屬晉隸滎陽郡明帝太甯三年李矩等衆潰而歸石勒盡陷司兗豫三州之地虎牢入趙此後書虎牢爲武牢避趙主石虎之諱也唐李延壽作南北史易石虎名爲季龍又避唐高祖之祖諱也穆帝永和十二年桓溫督軍討姚襄襄奔平陽溫屯金墉城是時武牢復爲晉有哀帝興甯三年慕容恪慕容垂攻陷洛陽時武牢屬燕廢帝大和四年燕人許割武牢以西賂秦五年荊州刺史武威王築以洛陽降秦秦以王猛都督關東六州軍事則武牢又爲秦地孝武帝太元九年謝玄桓石虔伐秦河南城堡咸來歸附玄遣劉牢之據礮礪滑台時武牢復屬於晉至後秦姚興滅秦取汾絳陷許洛武牢又入後秦安帝義甯十三年劉裕入洛遣王鎮惡帥水師大破秦軍姚弘出降是年武牢屬晉未幾赫連勃勃陷長安蒲坂毛德祖不能禦全軍歸彭城裕以德祖爲滎陽太守

戊武牢景平元年魏叔孫建奚斤共攻武牢城陷執德祖遂取司豫諸郡武牢遂爲魏地
劉宋雖經收復終爲魏奪

文帝元嘉七年遣將軍到彥之等伐魏段宏將精騎直指武牢魏收衆北渡洛陽武牢戍
兵皆棄城走地爲宋有未幾叔孫建長孫道生濟河會攻七女津進攻武牢到彥之棄去
武牢復屬於魏

魏得其地設爲重鎮

北魏書北豫州晉治項嗣置司州泰常中治武牢太和十九年罷置東中府天平初罷改
復領滎陽成臯河南三郡成臯郡天平元年分滎陽置領西成臯鞏二縣是時府州郡縣
同治於此重要可知

魏分東西地屬東魏

魏主修奔長安高歡入洛立清河王世子善見而魏分東西矣是時武牢屬東魏廣武郡
兩魏旣亡高齊宇文周以此地爲界周滅齊遂統於周屬滎州
隋始改縣曰汜水隸滎陽郡

文帝開皇二年通志云十八年以武牢爲汜水縣屬滎陽郡汜水名縣始此大業十三年武賁郎將
婁仁基以武牢歸李密

唐初於武牢置鄭州以汜水縣附郭旋徙鄭州治管城幾經變遷汜水乃屬孟州

高祖武德元年李密爲王世充所敗輕騎奔武牢時王伯黨保河陽密自武牢濟歸之三年鄭王世充使太子弘應鎮武牢四年唐遣王君廓襲武牢拔之四年二月竇建德率兵十萬援王世充五月壬戌秦王世民敗建德於武牢執之始於武牢置鄭州以汜水縣附郭滎陽滎澤管城新鄭中牟原武陽武七縣屬之武德四年析置成臯縣貞觀元年省貞觀七年徙鄭州治管城高宗顯慶二年改州爲洛州垂拱四年改縣爲廣武中宗神龍元年復爲鄭州汜水縣立宗開元二十二年析汜水滎澤武陟置河陰縣隸河南府天寶初改鄭州爲滎陽郡十四年安祿山陷虎牢肅宗至德二年郭子儀收復之復置鄭州於武牢乾元二年又沒於史思明寶應元年僕固懷恩進克東京州縣復其地德宗建中二年以汜水租賦益河陽軍武宗會昌三年廢州存縣改屬孟州

五代隸河陽節度屬孟州

唐昭宗天佑三年朱溫篡立國號曰梁時汜水屬大梁計一十七年後唐莊宗於同光元年入大梁復其地者十有三年長興七年石晉滅之而有其地歷晉而漢而周共二十三年而歸於宋一說後唐汜水隸鄭州

宋隸京西北路初屬洛州元豐初復屬孟州

太祖卽位仍以汜水縣屬大梁仁宗慶歷三年屬洛州後改爲行慶關爲鞏縣東境屬西京河南府

金隸河南路屬鄭州

欽宗靖康二年割兩河與金遣陳過庭齋詔諭民降附汜水入金編屬河南路及高宗時復歸於宋未幾又爲兀朮所陷岳飛力戰後復之飛進軍朱仙鎮與兀朮對壘及和議成召飛還鄂而汜水復屬於金

元隸河南江北等處行中書省汴梁路屬鄭州

世祖中統三年以阿朮爲征南都元帥置統軍司東至亳州西至鈞州諸萬戶隸河南汜水屬鄭州汴梁路

明隸河南布政使司屬開封府鄭州

元順帝二十七年明太祖遣徐達常遇春率師北伐以定中原檄下汜水百姓迎降洪武初因之爲汜水縣隸河南布政使司屬開封府鄭州

清隸河南布政使司屬開封府

雍正二年改鄭州爲直隸州汜水屬焉十三年復改隸開封光緒末年又隸鄭州

民國隸豫東道

山河

方山在城南約六十餘里又名浮戲山其上有木葉狀如樗而實赤名曰亢木食之不盡其東有谷名曰蛇谷上有少辛即細辛周圍數百里嶙峋萬仞勢出天表自山麓循溪而入西畔

曰馬跑泉東行曰龍窩再東巖石交呀曰豹窩其南曰漢家泉乃光武遺跡也西爲抱螺峯峯半有仙人洞又南羣峯拱向中開一局爲環翠峪峪中有古神母祠祠下有泉名曰柏池土人以爲神母眞汞也故以神母泉呼之祠北爲紫玉巖巖上舊有覽古亭廢於弘治間泉石欹危映帶左右晨起俯而凭之煙霞瀰漫萬頃茫然峯巒僅露其巔煙移峯動如衆鳥浮水而戲此雖雲氣凝結實造化之妙用而天下之奇觀也山名浮戲取義於此山之東南屬密西南屬登封東北屬滎陽有聖僧店乃山中一闕之市也西北屬鞏有玉仙元君祠因另立一名曰玉仙山祠後爲九頂雪花峯祠前有二泉其一爲小龍池北流而出山爲小里河其一爲黃龍池卽汜水源也既出而又伏再見於柏池卽神母泉也山聯五邑而汜境居中故廣輿記載方山在汜水

佛山卽蘭若山在城西南三十五里俗曰伏釜山以形得名又名夫婦山土人相傳昔有蘭公夫婦偕隱此中後跨雙鶴飛去云

大伾山在城西一里卽大禹導河處鄭康成曰地喉也流出伾際矣古雋考略伾音批與岬同又作苾一名九曲山一名葱山平處有成皋舊城相傳漢末呂布據之以拒關東諸侯兵至今人呼爲呂布城山之東盡於玉門乃汜水入河處西盡於什谷說者謂黎陽有大伾一統志亦云在濬縣東二里考禹貢註山一成謂之伾西瀆大河志云大伾在今汜水縣卽故成皋也晉書地道志曰濟自大伾入河戴延之西征記亦云濟自大伾入河晉張協登北邙

山賦曰前瞻狼山却窺大伾唐紀功序曰竭汜水之洪流褫岨山之崇堵歷稽往詰參證典籍大伾在汜明矣

五雲山在城東南四十二里高絕千仞形勢巉嶢與三峯佛山東西相對巍然聳起關闔邑旺氣山上有古清涼觀汜人士或讀書其上每見五雲燦爛穿牕入戶因名觀中舊有浮屠九級不知建自何時故至今仍以塔山名絕頂有泉曰野狐竇石而出和雲而流不溢不涸山之南巖下有白猿洞相傳金將完顏陳和尚曾藏身於內但陳和尚史稱城破巷戰乃臨陣被殺似無走避白猿洞事

三峯山在五雲山之東六七里與滎陽接境四方望之皆三頂雄峙故以三峯名金完顏合達引軍援汴曾遇蒙古拖雷大戰此山下或云三峯山在鈞州鈞州卽今禹州蓋與此山同名耳

廣武山在城東北二里許一曰三皇山東跨滎陽南跨汜水連亘五十里楚漢對壘於上故更今名資治通鑑註曰廣武在敖倉西三皇山有二城東曰東廣武西曰西廣武唐太宗擒竇建德於山陰河濱之處其山沿河東趨延袤六十里無起伏逶迤之態西盡於玉門東盡於官渡之濱

卽今滎澤口
黃河橋渡處

雖聯三邑之壤而汜境所有者居多

黃河舊薄大伾激廣武河流全在汜境禹貢所謂東過洛汭至於大伾正此地也昔時河北徙過牛口自北而南直抵五龍塢踰敖倉歷四十五里而達河陰今河已南徙嚙廣武山根

歷年塌陷迥異於昔矣

洛河發源于陝西雒南縣冢嶺山歷七百里與伊瀍澗水聯絡結局而爲西京其下流會汜水達於河山海經曰洛東北注河入成皋西禹貢伊洛瀍澗入於河註伊澗瀍三水入洛洛自鞏縣入河嗣則過成皋東至滿家溝入河今河已南徙嚙大伾山根十餘里洛仍自鞏入河矣時鞏時汜遷流無定左傳劉定公曰美哉禹功明德遠矣其在二水之間乎

濟河發源於懷慶府濟源縣王屋山頂崖下曰洸水從高注下其流峻激既見而伏東出濟源縣有東西二源合流至溫縣歷虢公臺西南入汜境再南十里而入河孔安國志註曰濟自溫東南至鞏縣北而入于河與河並流過成皋山海經曰大河至成皋與濟水合晉書地道志戴氏西征記俱曰濟自大伾入河與河水門其門流略不涸淆清濁分行者數里乃溢爲榮文彥博詩曰橫貫黃河自不涸是也東出陶邱又東至於河又東北會于汶而達于海矣其穴地也流注顯伏不同而脉絡可尋此三現之說所由來也今汜東大里鄉有濟瀆廟相傳最遠舊有池冬夏不涸蓋濟水之溢也濟與河古之二瀆也而河洛又古之三川也汜邑者聯二瀆絡三川者也

志舊

旃然河通志云源出滎陽過汜水經河陰縣北抵滎澤達于汴惟河水久涸今無可攷城東十里許有河溝村迤東新店蔣頭等村相傳爲旃然河經流處或此卽其故道歟

汜河其源有二一曰小龍池出九頂雪花峯俗名老廟山古曰石城山水經注汜水又北合

石城水水出石城山其山複澗重嶺欹壘若石城山頂泉流瀑布懸瀉下有濫泉東流注瀉觀此則小龍池水與黃龍池水卽水經注之石城水明矣二曰柏池俗名廟子池在環翠塔神母祠前此池源於黃龍池既出而復納於石窰至此復見之汜水北行受諸水之支流者

若馬跑泉梨刀泉豹窩河漢家泉漢家泉在環翠塔口相傳漢光武假道於此渴欲飲水軍士掘泉以飲之至今故蹟尙存馬跑泉石上有窩如馬蹄跡梨刀泉石開如劈儼若刀痕桃花河

棘寨河桃花河源出分水嶺南向南流過佛陀寺經紫金山過克家寨會徐家泉而西更名曰泥河入于汜桃花河疑卽車關水水經注云水出於嵩渚之山泉發於層阜之一源兩發分流注瀉東爲索水西爲車關水西北流楊蘭水注之水出北山西北流當是東南來之水故曰東浦西來府志索水源出嵩渚山一名小徑山於榮陽東南二十五里北流入京水據云北流則嵩渚山確在南山

無疑今人誤以分水嶺爲嵩渚注車關水又西北清水入焉水自東浦西流與車關水合而流注於汜據此則楊蘭卽桃花河故曰水出北山以明其非南來之水也清水當是東南來之水故曰東浦西來府志索水源出嵩渚山一名小徑山於榮陽東南二十五里北流入京水據云北流則嵩渚山確在南山山故牽強附會以自原其說耳

竹葉河源出分水嶺北流而爲棘寨河西過方家項入汜此河與桃花河分而復合環抱五雲山昔唐太宗棘寨河提開放水以潰寶軍卽此耿家河磴固川

柳泉而以玉門爲尾閫焉汜城坐鎮於此襟抱河山屏蔽險要所謂據形勢以資控制也耿家

河源出蓮花澗在三官廟東五里坡上古時水溢出東過吃茶嶺分流兩處一爲耿家河東北過橋溝井子溝折而東過黑龍潭侯溝水自南來注之又嶽至竹川入汜磴固川在城南四里源出佛山西麓東北過賀溝至明月坡池腦水注之至康村白水峪水注之至老君堂蕭家溝水注之多少北入于汜或云磴固川卽古田鄭溪水經注汜水又北合鄭水水西出婁山是也或曰磴固川今有多村曰田門有田氏聚族而居土音鄭與門相混卽古之田鄭溪也柳泉源出南屯北流抵伏蛟山入汜

險要

虎牢爲東西之綰轂玉門爲南北之咽喉兩崖壁立一線羊腸俯侵大河仰偃重險有一夫當關萬夫莫近之勢所謂一舉足而關天下之輕重爲自古有天下者所必爭宋元而降天下大勢雖趨重東北一旦有事覘形勢者未嘗不心焉籌之以爲扼吭決喉之計清之末季洪楊起事穎毫響應張總愚率衆二十餘萬欲取道虎牢以窺洛潼至此徬徨不敢進遂溯汜流而南破三家店越石坡口風門口鞏密關間道登封以出龍門於是燕趙之間靡然騷

動矣自汴洛路通化險爲夷雖關守稍弛然直皖之戰直軍據之以拒西北軍胡憨之爭始於京索終於黑石關均以此爲第二防線明王設險守國以防亂也況此爲天險也哉又三家店在寒山寨金山之間爲鞏汜分界處兩山夾峙汜水中流其最狹處不過數十武清季張總愚破民團於此南趨登封當時拒守所築墻堞至今猶在亦吾汜南方之咽喉也過而南羊腸鳥道爲赴登間道曰鞏密關在五至嶺下近時山多伏莽數年間匪徒據爲巢穴出沒焚掠設非鞏邑鄉團竭力拒之則汜南危矣東爲赴密大道曰石坡口曰豁山口西南爲小關越山以達鞏偃之交分水嶺在塔山三峯之間棟樹口在三峯萬山之間亦東南門戶過此而南其人標捍其土堅賦其地多深山巖谷居民鮮少不馴之徒常匿跡於此蓋以此爲榮密與汜邊界之地出入較便也

古蹟

玉仙廟

黃帝時有三女修真於此曰碧霞元君曰太素元君曰麻姑大仙在方山玉仙下邑境內其廟幾數十處皆其行宮焉

桑林

商湯禱雨處在湯王廟溝

傅巖澗

商相傅說版築處城西十里孫村

東虢城

周武王封虢叔於此

制

左傳云制嚴邑也即今上街

汜祭 左傳云晉戍鄭取汜祭
舊志即汜水之畔也

襄城 周襄王避子帶之
難居此即周固寺

坎塹 周襄王始出居
於鄭今穆家溝

伯牛 左傳云次於伯牛
在城東伯梁之北

旃然 左傳云次於旃然城東
十三里今地名河溝

濟瀆池 在今治東大
里村詳前

晉文公廟 在城東北王庄文公數有事於此
土人祠之南有塚俗云狐突塚

成臯城 漢初築在大伾山上
在舊虎牢城東南

廣武城 城東北五里東西有二
相去二百餘步久廢

敖倉 秦置為天下轉輸之區
左傳曰敖郟之間是也

鴻溝 楚漢畫
界處

厄井 漢高祖戰敗遁入井中遂得
脫故名在今城東南七十里

旋門坂 在虎牢關西參考
王丹君虎牢關記

高祖壇 舊志云不知所在民國十一年大水沒城後拆舊城墻磚以築堤於大西門左近掘出殘磚其文曰皇王萬歲其字似
柳葉篆玩其文義似是即位初祝禱之辭觀其字亦似篆隸過度時之態或者此係即位壇之故址歟記之以備參考

講臺 漢儒屈伯彥講學處即今石嘴古名石底山臺前有泉澄澈一泓微流汜水環抱於西兩岸青山一灣
綠水真德星聚處也舊有屈子祠今改為玉仙廟距此里許名曰屈村者有屈子故居及其墳墓在焉

飲馬溝 在城西三里大伾山下
相傳呂布飲馬於此

仙人洞

元魏寇謙之
修煉於此

覽古亭

在紫玉巖下相傳
為魏夏侯道齡作

坂渚

水經注云坂城渚口
即寶建德屯兵處

鵲渚

唐秦王屯兵處金龜山
古名鵲山渚在其下

孤柏嘴

昔有古柏一株唐秦王避雨樹下同袍無一露濡王乃
神之題曰千歲靈根因名其地為孤柏嘴今淪於河

牛口峪

唐王擒寶建德處史
所謂寶入牛口即此

荒里

城東二十三里後唐莊
宗避李嗣源亂於此

給家屯

梁張全義招饑
民在此屯由

曹武惠王塚

在沙固舊有人會
發之云有墓志

王博文墓

在四所
樓村

竹蘆渡

岳忠武王大破金人
處南里許即兀朮溝

岳陣圖

岳忠武王
屯兵處

美哉亭

在金龜山上
廢於元末

古嶠關

明改虎牢為古嶠關劉大刀
嘗鎮守於此有詩以紀其事

五龍塢

在廣武山北濟水
經流處今淪於河

玉門

漢高帝渡河處門已淪於河
今之汜水口南徙數次矣

摩天寨

明知縣周騰蛟移城於上以拒李自成今半淪於河

任村十七村

宋元豐中於此道洛通汴今俱淪於河

扁鵲祠

在上街漢鴻嘉年建宋明清歷有修葺

伏羲廟

在東南五十里紫金山下魯寨村

衛將軍祠

祀唐將衛遜在孤柏嘴今淪於河

馬跑泉

在赤坂

金石

周文王鼎

萬歷初土人掘得高三尺許上鐫六字曰有周文王宮人外走銀花甚細巧內畫後天八卦見者知為三代重器當時為洛中大家博去博古圖記云文王鼎三二在陝一在河南其此之謂歟

漢任伯嗣碑

伯嗣碑首已殘缺其可見者云字伯嗣初舉孝廉除郎中蜀郡府丞江州令後為筑陽侯相又遷郡桂陽此碑為成臬令德政頌漢桓帝時有桂陽太守伍胤與此碑合參名與字協知其名胤也有碑陰

魏磨耶墳墓石

石長不及二尺寬倍之字體猶帶草草遺意文曰大魏武定八年三月司州瀋漳縣源武虎之曾孫六歲磨耶墳於北豫州城南考源氏出於代北至源賀時北魏世祖始賜姓源世有名將武虎雖不言官爵當亦魏之世族

唐幽樓寺石方

歐陽率更書後有汜水縣令謝益觀字

唐幽樓寺正覺尼浮屠銘

開元六年七月十五日建不載作者姓名或云王灣曾任滎陽主簿

唐虎牢銘

無作者姓名考其文有天寶七載語蓋為唐人經此地者作

唐河陽軍節度故左馬軍虞侯秦府君夫人太原王氏墓誌銘

元和八年癸巳二月二十五日刊無書撰人姓名

唐蘇君墓誌蓋

唐張府君夫人墓誌蓋 均無書者姓氏

鄭國公墓誌蓋

萬歷二十九年盜發其墓儀仗列侍具在壞其誌只存一蓋按王博文封鄭國公或其墓歟

以上已佚

皇王萬歲磚

字方二寸其書法似柳葉篆殘缺無全者合而考之始能成文為皇王萬歲四字民國十一年毀城築堤工人於西門樓左右掘得此物昔漢史高祖即位於汜水之陽張晏注在濟陰界與破大司馬曹咎於汜水注文周史汜水蘇下

有漢高祖即位壇舊志云即位壇故址不可考或云即今之玄武台據此磚之文考之似是即位祝辭或者其即位壇之故物歟顏師古謂濟陰當在定陶張晏去漢未遠似不應舛訛至此

古寺碑

正書八分大齊武平五年甲午十月建今只存其半舊名大齊碑嵌在等慈寺大殿壁間

造像碑

係齊碑凡二俱正書只存左右稜

造像碑

正書大齊真君天寶四年癸巳三月五日立在周固寺

紀功頌

行書唐高宗御撰并書顯慶中立碑陰並刊諸隨駕臣徐勣許敬宗辛茂將李義府任雅相許圜師盧丞慶張延師慕容寶節諸人碑在等慈寺前

唐玄宗東封過汜詩刻

史叙書在紀功頌碑陰

房梁公墓志

無書者姓名在房庄

勅建等慈寺頌

正書顏師古撰并書碑在等慈寺西

觀音寺碑

正書唐武德五年陸德明撰并書碑在王留村

扶溝令天水趙府君隴西李夫人合祔墓志

正書外孫朱子元撰并書唐貞元十八年立體類顏平原掘得時並有古劍一現存周固寺

八稜碑

正書唐元和十一年三月二十日仲寅刻在虎牢關三義廟內

造像碑

正書齊碑在龍泉寺

造像碑

正書可見者三稜無從考其年代惟五行書元二十六年或云元碑觀其中朝散大夫通事舍人字樣似是唐時官名在上街

佛頂尊勝陀羅尼經幢

正書宋開寶九年造焦居信為其亡親及亡兄造此幢於塋所後列族戚姓名在王留村

古佛像

上刻垂拱三年
造在洪教寺

种守巖及夫人石棺

即棺刻文約二百言子种林造無書撰
年月惟文曰大宋國云云在木樓北

漢壽亭侯像

神駿異常明邑令關中張應春
畫並題辭正書在上街西門外

陳碑原

明薛
撰瑄

一峯園石刻

卷首畫一峯石圖後書真行草三體石凡
三方清禹祥年書今在留村故禹氏家

陳碑銓

董昱
撰

玄武臺碑

正書帶行碑高六尺其文分截橫讀最便學
者摹仿清禹祥年書乾隆年間立在太和宮

太和宮額

在太和宮門邑
歲貢生趙炳書

玄武臺圖

在玄武臺禹祥年書碑陰有圖方
不及尺無作圖人姓名或云趙燈

奎星樓碑

正書清乾隆年禹祥年書
制與玄武台筆同在東城

胎息經

行書清禹祥年書
在逍遙觀某碑陰

太和宮壁石方

凡三一端楷一正書一
行書清立在太和宮

牛氏先廟石

正書清牛瑄
書在明月坡

周裴園教思碑

正書清項城王詒桂撰馬光冊書其雄逸之
氣足成一家惜刻工不精少為減色在竹川

王坤元公墓碑

正書清趙五星撰張桐蔭
書光緒七年立在新店村

重修等慈寺碑

正書清趙五星撰張桐蔭
書光緒年立在等慈寺內

修龍山書院碑

正書清趙五星撰光緒
年立在高等小學堂

右列數十種雖無寶鼎重器然古物之流傳固已多歷年所矣或以物或以人要皆信今而傳後至近世碑碣閱時未久不得與古金石並論例不宜載入

風土

汧邑民風近古其俗儉樸其民敦厚其士廉謹蓋性稟天地之中人得冲和之氣雖夸悍憤
伎之習時一見之要之愿朴勝已自人心不古世風日變中產之家漸流於奢靡不馴之徒
或聚而爲盜賊習俗日漓無可諱言所幸人心偏於保守獎惡者少不至潰決不可收拾耳
衣主布帛食惟菽粟器鮮珍奇淫巧居無高堂廣廈東南西南一帶多住山洞猶有穴居遺
風左傳曰其細已甚民弗堪也史記曰五谷所生非菽而麥一歲不登民卽不饜糟糠漢書
曰習俗尙質隋書曰好稼穡習禮文民情之儉朴自古而然非自今始也究其原因非固爲
是也亦地之貧有以致之耳

禮儀惟遵時制婚姻從簡惟先期行納聘禮至期壻親迎合卺而酌廟見隨其所便綿力之
家正布斛粟亦充聘儀喪葬衷家禮好爲冥器祭祀不必祠堂惟奠木主於庭時節拜墓而
已

歲時元旦昧爽設祭禮諸神爆竹燔柏葉於庭門易桃符家人尊卑以次相拜賀親戚往來
拜遺者累日上元節架鰲山花燈火炮家家爭勝兒童戲竹馬鞦韆寒食拜掃先塋標掛紙

旛端陽門懸艾虎兒童須繫五色縷香囊於項食角黍中秋節賞月十月朔拜墓焚冥衣腊八日食百寶粥二十三日祀皂淨舍宇

俗好賽廟祈神佞佛諂鬼淫祀無村無之往往附會誕期釀錢唱戲雖費不吝迷信之深亟當革除

以石溜磽确強半培塿之區面積如此其小也生殖如此其繁也物產如此其膏也而俗多皆窳不別治生以長尺寸地當衝繁戶無半年之蓄第令天時可憑畝入曾不及釜其賦徭重沓反甚於沃土之民自鐵路交通前之坐困死守不能出里門一步者近雖少少學賈於梁宋之間滬漢之上然皆待食於人不能自出貲財以圖遠大四方有事吾處無倖免者政繁賦重閭閻何堪吾鄉士民尙其振作精神力謀生存勿拘拘於陋俗沾沾於舊例庶幾民風丕變而二十世紀之惡潮流有以砥柱於不敝矣

附十景

邑之周圍疊嶂層巒壯東南之旗鼓驚濤怒浪湧西北之雲雷集百川以灌河散羣峯而副岳其在城也三山營壘煙霞一縷掛簾幃四水環洲花柳幾灣攢錦繡東枕臥龍之畔西襟睡虎之津砥柱固於伏蛟關鎖嚴於飲馬虎牢豎險荒城野戍欲迷牛口寒波水陣煙屯難覓玉門浩渺鵲渚潏潏洄漢高祖之輕車尋諸沙阜唐太宗之神槩問厥水濱封豨繳射於桑林隆準潛踪於厄井廣武橫連而東障水巍巍則萬里長城浮戲轉折而北阻河屹屹乃一

丸函谷其最大者周圍五至峻嶒處地險天雄其最遠者綿亘柏池哈呀中羊腸鳥道聚五花而分支分派象九曜以夾峙夾流登五雲蘭若之高摩嵩瞰海湖仙水神泉之僻臥錦披雲危徑掩綠蘿入摩詰輞川圖畫細流開碧磧堪右軍會稽品題一泓丹液走龍蛇筠穿晉七賢士千古琳宮輝日月門列漢三將軍脫卸而來共逆天上之水委苑而去獨畜地中之龍遠通秦蜀之咽喉近結洛懷之襟帶汜之景亦不可無述也因次第錄之

案嶺晨鐘

鳧氏作高山流水調漏盡一鳴如鯨吼雲霄之上響徹星殘聲傳海曙其餘音嫋嫋隨風作鏗鏘也聽之者爲折柳樊耶爲釣天奏耶

案山在城南去縣署約三百步四壁斗懸阻城而立狀如几案南巖下有天王寺寺東南城角上建一樓懸鐘以司晨昏鐘聲與山聲相間四境皆聞明季禹侍御好善避土寇築室於此距此數十武名曰印山與案山等

崠關夜柝

山麓河涘之間環堞成聚誰戒昏昕於銅壺發箭後音韻悠揚四山響應非惟禁奸戢盜且與游人添旅况也清夜聞之當來崔琪之賦

崠關卽虎牢蓋萬古要害之地而羣雄角逐之區也明太祖命名曰古崠復立爲關設司授職以守其險劉綎嘗駐鎮於此虎牢土性最堅周世祖取此土以築汴城堅硬如鉄元

軍至砲所擊處惟凹而已

玄武靈臺

太和一犀插天微塔線路凡三折而後達於絕頂層霄之上棒日撐雲俯視山城環處亂點蜂房行人蘧蘧若蟻去亦奇觀也

成皋臺卽太和宮小頂漢管夫人趙子兒薄姬侍高帝於成皋臺姬曰吾夜夢蒼龍據吾腹帝曰吾爲汝成之遂生文帝卽此後廢於晉季土人因其地廟似玄武以象武當山之太和宮云

玉清仙境

金龜山纔一突耳而四面深澗環圍茂林敷護丹梯穿雲而上中間殿閣嵯峨祠宇掩映不翅崑崙圃閬風苑玉樓十二瓊室九層也

在金龜山上此山與睡虎臥龍伏蛟翠屏環城而峙以壯錦陽之圖城南一川名錦陽川上有玉清宮土人改美哉亭爲之自下而上有磴道數百級琳宮瑤宇飛霞煥彩俯視行人若織房舍鱗次真有天上人間之趣東有仙人洞祀王母亦名王母祠

玉門古渡

清汜灌河處兩岸對峙如門日嶼煙汀常纜行商數十艘而孤舟遠放者楫聲敲雨帆影翻搖曳於碧雲深處恍然乘靈槎泛牛斗也

風相傳古時大伾與廣武兩山相接汜水由此穿門而出故曰玉門數十年來河流南徙被水蝕侵者不下六七里而名實亡矣

野寺穹碑

東皋草樹凝綠半埋梵宇如隱如現其亭間立凌雲煙者唐天子紀功碑也碑聳樓臺文編珠玉字走龍蛇稱三奇焉夜來光芒觸星漢矣

唐太宗擒竇建德後立寺於此設醮以超薦陣亡諸將士名曰等慈謂此等可慈悲也東南有大塚三四世相傳爲狐突狐毛狐偃等塚或曰非也蓋太宗陣亡將士所築之京觀耳未詳孰是

竹林活水

遙望半陂綠雲乃此君集翠處也有太乙飛霞涓涓多穿走其中萬竿叢深三伏生寒棲鳳也騰龍也優游七賢也當擅境內之奇

竹川古三窟村也西北有泉曰太溪少溪在逍遙觀左曰永清在逍遙觀前今土人鑿爲井太溪少溪之水一泓澄清望之如鏡滿川綠竹賴以爲灌萬竿綠陰夏月浸浸生涼其水至初夏後亦可以灌田汜水地瘠此川獨否藉水利也此川與錦陽磴固稱爲三川皆邑中之膏腴也

塔觀游雲

詳五雲山註

觀在五雲絕頂何物噴吐如狼煙直射出岫而來或爲白鶴或爲冠纓或爲舞蓋或爲滾綿悠悠觀宇之間着石爲衣掛門爲幕捉之則烏有也

柏廟晴煙

古柏十二株料是周秦物也參天橫野森森然不爲風霜老遠觀一派綠陰淨宇而煙屯晴空而霧結爲何不聞漢武之封哉

在柏廟村玉仙廟前漢高祖脫厄滎陽曾避雨於此柏之大可數圍路旁有一株一枝橫出盤屈如龍頭土人砌磚以承之名曰龍頭柏曾見嵩陽書院三柏將軍爲漢武帝所封想此時天下之柏未有大於此者此柏較三將軍柏並不爲小特未受武漢之封耳然與柏之名固無損也

方山霽雪

萬山之中氣肅寒沍而玉屑銀砂遍布於梅嶠松巘間雖當天清日麗之時而冰花光曠如照乘之珠耀彩於水晶宮也

方山高數千仞如快雪時晴平地雪盡冰消惟此於煙屯霧靄之間一峯插天燦爛如玉柱土人相傳爲其土最寒夏月曾有積雪蓋誤以霽爲積也

邑之有景或十或八幾成故套汜景之十名於前代雖無大塊文章亦助一隅憑眺蓋其地隘扼東西流區南北襟洛連嵩巨溪積巘形勢所屬氣象斯呈卽人工之偶綴亦造物

之自然凡此皆著於地者也故附於地理之後

汜水縣志卷二

建置志

一時興作每關一代創垂觀遺址而慨想撫今制以思奮世事滄海變態風雲然今昔雖殊固國安民其意則一城堤官廨保民出治之所資也學宮祀典人倫風化之所繫也書院選舉倉儲振卹又人材荒政之所關也故次第及之至若新立機關以及鎮保倉區村寨等或沿舊制或係增設皆一邑之要政非可略而不講志建置

城

今治城叛自隋開皇二年始命爲汜水縣定其址於錦陽川東畔後爲唐人變置至宋又復其地仍其名金元因之武宗至大元年大水漂沒城郭宮室一空乃遷置於錦陽川之東十里古制邑之墟

明洪武六年邑令劉淵奏請徙復縣治卽舊址築城景泰元年知縣劉泰增築成化十八年知縣王銘修葺是城也因北依臥龍山西南濱汜河之涘依山者飛堞其上隨岡巒宛曲之勢濱河者因其地正其廉隅半高半下隨方隨圓其街道亦隨山城圍轉城周迴五里十一丈高二丈女牆高三尺上闊八尺基倍之雉千二百有奇隍深八尺闊二丈城內馬道環繞相通城門五座東曰迎恩東北曰宣威西曰傅巖

旋改通陝

西南曰觀瀾南曰擁秀各衣以鐵戴

以臺閣閣額東曰鴻溝古界西曰虎牢天險南曰龍泉活水牛口徵雲又藩門舊有棹楔曰鎖天闔域在迎恩門外曰控地咽喉在傅巖門外曰漢楚雄鎮在宣威門外曰美哉山河並廢於正德十四年水漲之秋是年山河泛漲東南城垣滄頽邑令黎循紀申請修築又於東門外推其式廓築重城一百丈建其門曰達汴故改傅巖門爲通陝字以配之深廣一如舊制嘉靖中汜河內浸邑城西堤潰城危市肆成津學宮大壞官舍民居且沉竈產蛙矣有司申聞臺司欲爲遷徙計巡撫雒公具題請旨以上街之北胡固之東廣武南高平處爲城郭基址後水退患歇民力不堪遂就舊城稍加修繕萬歷中邑令劉釗張統相繼修築益完且堅崇禎八年流寇破汜城邑令劉邦道被逮繼令李原立以土城傾圮難守議欲磚砌未果後令王國楠克任其事周圍上下甃砌整飭視前加高且厚汜自此遂爲磚城矣崇禎十六年邑令周騰蛟因流寇攻亂移縣治於城西北之大伾山依成皋舊址爲新城名摩天砦卽玉門之西旁也後砦爲流寇所破復爲荒壘舊志

清順治二年豫藩奉命略地委鞏人閻際和署汜事復令民就錦陽川之舊城以治後令高永光因之遂仍定基於此舊志

又乾隆元年知縣羅光臨以城濱汜水每苦衝決議開引河南行以殺水勢使無逼城請帑挑濬復補築城雉之衝陷太甚者役未竣次年六月二十八日山水漲發城西南兩面衝毀一百二十餘丈引河亦淤塞舊志自是厥後汜城不堪言狀矣

按汜水漢曰成皋城址在今治西南二里括地志唐曰廣武在虎牢城側見通典舊志云在大伾山又曰武牢城址未詳今皆久廢

護城堤

明正德十四年邑令黎循紀以城南西二面臨汜水患齧城培土築堤自東郭外環至西城外周千八百餘武高一丈五尺廣倍之兩邊列樹楊柳自是稍杜河患矣禮部侍郎何瑋翰林編修張璧並有碑記其事嘉靖中汜河內浸邑西堤潰舊志

清康熙初年知縣鄭瑞國重築護城堤張國輔繼加修堤上列樹楊柳鬱然成陰民賴安堵者二十餘年自後堤受水齧日就淪沒城亦漸圯乾隆四年知縣許勉燉仿前堤址捐金五百復勸士民樂輸修堤自南迤西共一百三十餘丈樹椿三匝堤外護以挑水壩表亦如之復於城南當衝處爲攔水壩舊志

嘉慶二十三年五月黃河溢由城西北隅入道光間邑令謝益復修堤址同治九年六月汜水溢由城南門入毀公私房舍溺死甚衆十年六月汜水又溢壞南垣入城內水深數丈邑令達德欲遷治於胡固村不果後邑令席元鑾率紳趙文鎔等修堤自東郭門外至太和平山長約五里廣一丈高二丈環植楊柳知縣龐毓同又修南門外石壩

民國十二年六月二十八日大雨徹晝夜堤潰水灌入城頓成澤國知縣王樹清邑紳魏聯奎張登雲等撥振款數千元以救災黎又王光星趙儒濂等請立華洋義賑救災支會商准

總會撥款一萬元修復提工自太和山根至南門外長四百五十丈工價每方洋四角縣長暨各機關輪流督工四區義振會暨工程師韋學海估工歷兩月而堤始竣

官廨

邑現署係察院舊址明弘治十一年知縣田景璋改錦陽鋪爲之正堂三間後堂五間過庭五間儀門一座左右有角門大門三間皂隸房東西各三間廚房三間書房三間舊志迨後邑人何憲古捐資東西廂房各增若干間規模完整歷來考試在此故名試院自清嘉慶以來黃汜兩水屢溢城內舊署傾圮咸豐十一年捻匪入境又遭焚如歷任遂移寓其內知縣熊奉璋於二堂後購民地添築又若干間光緒二十七年德宗回鑾駐蹕汜水知縣胡金淦奉令修葺暫作行宮煥然可觀矣鑾輿過後仍作縣署今因之顏曰汜水縣行政公署

按舊署在臥龍山之西西隣南北大街南親東西大街隋開皇二年置其後代有修葺明興之初邑令劉淵因其故址自上街遷此後皆因之正堂三間東西角門各一間儀門三間始建麤備正德辛未秋邑令黎循紀重修增以捲棚廣以露臺豎以日晷制度具備崇禎間兩次被焚邑令李原立佟世科相繼修理後廢

又按寅賓館三間在大門內東邊收糧房東西各五間在甬道兩旁均被寇焚牧愛坊在

縣前大街

明都御史胡纘宗題
邑令蔣士觀重修

旌善亭在縣門東申明亭在縣門西譙樓在大門上

邑令陳光字瓶
許勉燉重修

戒石亭在儀門內甬道正中宋高宗紹興二年頒黃庭堅文垂爲定制明嘉靖辛丑就圮

邑令吳大章重修額其前曰鑿空衡平後曰天監民瞻六房在正堂前東西相向各八間
皂隸房在露臺下甬道兩旁各三間縣監在儀門內牢房十間正堂北左庫樓右架閣庫
後有後樂堂邑令顏芳王國楠相繼修尋改名三事堂邑令李原立修世科許勉燉相繼修又後爲官宅計房三十間明萬曆間
邑令蔣士覲起樓於後高六丈闊五丈二尺內分五間清乾隆元年拆毀許勉燉復建並
增房十二間後廢

附屬署

典史宅舊縣署西久廢後移於縣署東南臥龍山右卽今管獄公署

按縣丞宅在舊署東缺清乾隆初教諭官署遷此久廢驛遞

詳交通門

巡檢司在嶠關明洪武

年置嫌虎牢字而以古嶠易之設官以扼其隘正廳五間廂房左右各六間後廳五間巡
檢宅一所陰陽學在邑治東醫學在邑治西社學在邑治西舊典史宅後西向前後學舍
六間早經傾圮無跡可尋又僧會司道會司當時卽無定所今並其名亦不存在矣
又按自清雍正七年委把總防汜水縣亦謂爲城守營額設馬兵四名守兵二十名護衛
縣城初設未詳所在嗣常租居民宅清末缺裁

學宮

文廟在邑治西北肇建於隋開皇二年唐貞觀永徽間鄭夏旣平乃專修之自後遷徙無常
元至大中圯於河邑令袁迪建於上街尋燬於兵明洪武三年知縣楊榮重建洪武六年知

縣王復徙建學宮於故址嗣後屢加修理廟貌巍然至今猶存

大成殿五間制擬宮殿歲久地勢卑下數被水患棟宇將傾簷阿欲墜明萬歷時知縣陳光宇就其基築臺七尺起架重修清代亦時加修葺

大成殿清歷代匾額

萬世師表

康熙年額

生民未有

雍正年額

與天地參

乾隆年額

聖集大成

嘉慶年額

聖協時中

道光年額

德齊疇載

咸豐年額

聖神天縱

同治年額

斯文在茲

光緒年額

中和位育

宣統年額

東西兩廡各十二間屢經修葺

櫺星門一座舊制隘小明知縣陳光宇更易四柱令華表高聳與文廟相稱刼建三坊前曰

金聲玉振東曰禮門西曰義路與櫺星四面配合巍然改觀後漸圯清康熙四十一年知縣

張國輔葺

舊志

戟門三間在櫺星門內

泮池一區在櫺星門外

崇聖祠三間即舊啓聖祠在大成殿後

按學宮之制自隋唐以至明清設置已云完備茲所存者僅大成殿東廡櫺星門戟門泮

水池崇聖文昌名宦鄉賢各祠餘如明倫堂五間在廟後敬一亭三間在明倫堂後內石

刻明世宗敬一箴并范氏心箴程子四箴尊經閣一座在明倫堂後進德修業二齋東西各三間在明倫堂下射圃在廟前雲路西內有觀德亭三間教諭訓導宅三所一在明倫堂東二在明倫堂西各房屋十二間早已頽廢又廩生二十名增至二十四名增生二十名入學額文武俱八名後增至十名文學優異並添府庠生四名至六名不等迨科舉停後此制亦廢

祀典

孔廟

即文廟制
詳學宮

大成殿祀先師孔子

四配

復聖顏子
述聖子思

宗生曾子
亞聖孟子

十二哲

閔子損
木子賜

冉子雍
冉子求

仲子由
顓孫子師

言子偃
有子若

宰子予
朱子熹

端

東廡祀

公孫僑 原憲 商瞿 司馬耕 冉孺 冉季 林放 南宮适 漆雕開 梁鱣 伯度 鄭國 漆雕徒父 漆雕哆 任不齊 公肩定 罕父黑 左人鄧 原亢 杜仲會 公西赤 公良儒 鄒單 榮旗 鄭國 廉潔 公西輿如 邾巽

琴張 秦非 顏何 牧皮 萬章 程顥 陳元 步叔乘 顏喟 縣亶 樂正克 周敦頤 邵雍 公羊高 毛亨 毛萇 鄭玄 王通 胡瑗 楊時 伏勝 孔安國 杜子春 諸葛亮 韓愈 韓琦 謝良佐 尹焞 李侗 袁燮 輔廣 文

天祥 劉因 方孝孺 胡安國 呂祖謙 黃幹 何基 王柏 陳澧 薛瑄 胡居仁 呂柟 孫奇逢 張履祥 張伯行 羅欽順 劉宗周 黃宗羲 陸隴其 湯斌

西廡祀

蘧瑗 宓不齊 高柴 樊須 巫馬施 曹卣 澹臺滅明 公治長 公哲哀 商澤 顏辛 公孫龍 秦商 赤 公夏首 奚容蒧 句井疆 縣成 燕伋 顏高 石作蜀 后處 顏祖 秦祖 公孫句 樂欬 狄黑 公西

蒧 施之常 左邱明 公明儀 公孫丑 程頤 孔忠 顏之僕 冉根 秦冉 公都子 張載 穀梁赤 高堂生 劉德 許慎 范寧 范仲淹 司馬光 呂大臨 董仲舒 后倉 趙岐 陸贄 歐陽修 游酢 羅從彥 李綱 陸九淵 真

澄 曹端 陳獻章 王守仁 黃道周 陸世儀 蔡清 呂坤 王夫之 顧炎武

民國十年復以顏習齋李庶谷等四位從祀孔廟

崇聖祠

正位肇聖王木金父公 孔子五世祖 正中南向

裕聖王祈父公 孔子高祖 東一南向

詒聖王防叔公 孔子之曾祖 西一南向

昌聖王伯夏公 孔子之祖 東二南向

啓聖王叔梁公 孔子之父 西二南向

配位先賢顏氏無繇 顏子之父 字路

先賢孟氏激 孟子之父 字公宜

從祀先儒周氏輔成 周敦頤父 字伯大

先儒張迪 張載之父 字吉甫

先儒朱松 朱熹之父 字喬年

先儒程珦 程頤之父 字伯文

先儒蔡元定 蔡沈之父 字季通

先賢曾氏點 曾子之父 字子皙

先賢孔氏鯉 子思之父 字伯魚

至於祭品祭儀祭牲祭樂通志俱詳茲不贅舉

關岳廟 即武廟在縣署西正位祀關壯繆侯岳忠武王按民國祀典從祀者應有張飛王濬韓擒虎李靖蘇定方郭子儀曹彬韓世忠旭烈兀徐達馮勝戚繼光等東位西嚮趙雲謝玄賀若弼尉遲敬德李光弼王彥章狄青劉琦郭侃常遇春藍玉周遇吉等西嚮

名宦祠 三間在戟門左祀漢令卜式杜詩晉豫州刺史祖逖宋司州刺史尹冲隋令劉熾唐主簿李奮明令程惠民師中吉石玠周濂李原立周騰蛟御史譚汜典史曾泉清令張國輔諸公

鄉賢祠 三間在戟門右祀漢都鄉侯呂強處士屈伯彥明邑教諭陳原一原浙之富陽人子孫家於汜故不祀名宦而祀鄉賢一渭南知縣張俊贈御史禹昌際御史禹好善諸公

文昌祠 三間在大成殿東院祀文昌帝君

奎星樓 在文廟東南祀奎星

風雲雷雨山川壇 在東郭門外地方七畝高五尺神庫三間內具祭器牲房三間內藏祭牲

社稷壇 在城北山下制度同前俱春二月秋八月上午致祭

先農壇 在東關湯溝山上每歲仲春亥日已時致祭午時行耕籍禮

厲壇 在社稷壇東每歲清明日七月望日十月朔日請城隍神主其祭榜無祀鬼神分祭之

旗纛廟 在西關每歲霜降日祭

城隍廟 在縣署西南隋開皇二年建明洪武初封神為顯佑伯宣德中興典史會泉增廣其制始有前後殿左右廊廡

八蜡祠 在風雲壇西二八月上戊致祭其神曰先嗇曰司嗇曰農曰郵表畷曰猫曰虎曰坊曰水庸

忠義祠 在學宮樞星門之左祀唐刑部尚書李日知 渭南知縣張俊 睢甯主簿雷訪 霑化知縣趙名世 山東道御史馮好善 汝陽訓導王良賓 恩貢生王佩玉 生員王謙 宋雲漢 趙名芳 孫如統 廩生孫如綽 武生武邦清 司瀾

孝子孫士賢 義民王乾 潘陽知縣馮好問 恩貢生張分名 儒士梅九河 生員王璧 續祀趙寅 朱元 李水木 王收 鄭勤德 季順 王心法 倪見明 鄭心甯 王拴 司有倫 宋文華 雷生發 魏如山 楊長聚 張振甲 鄭定 鄭

黑 邢學禮 李馬 王士拔 曹文標 李太 張石頭 楊樂 李有法 李五 李壬甲 蘇二妮 馮隄辣 蘇 羣 禹永清 程保善 周得科 薛濟川 韋貴 李二有 李石頭 葛料捐 于有 周林書 李鈴鑄 邢閭來 李大有

林 王成海 李太來 高德成 韓全德 呂五鳳 張同文 王懷玉 莫玉文 耆老袁沂 岳簡 高清和 周合有 李福 張芝秀 王魁 耆老喬秀 耆老陳廷選 耆老楊順振 耆老張成貴 耆老李甲申 耆老楊太平 耆老王臨泮 李福

木生夏廣元 耆老張寶三 耆老尹萬倉 耆老楊太恆 耆老牛步斗 端木生夏朝元 泮官趙雲書 從九品曹際清 文生趙廷珍 監生高玉琢 監生趙鳳台 監生鄭之罕 庠生高德裕 奎文閣張密林 監生韓天德 監生王維一 議叙

孫秀儒 貢生李長策 庠生薛逢辛 庠生季膺堂 庠生李九陽 僧生李建中 耆老雷金聚 耆老禹進寶 儒童葛振家 庠生王景路 庠生袁祇 耆老周金山 耆老雷海林 儒童王雲梅 儒童薛銘盤 儒童馬麟圖 儒童趙存義 儒童尹

福成 醫生邢自修 儒童周超元 白蒼 霍相林 儒童宋鳴陽 儒童張書田 儒童靳采芹 儒童張誥 武童王成緒 席羣 楊熏 王化純 李正德 杜元相 安學書 王同林 禹永成 陳守信 陳會成 李魁德 宋景文 歐挖搭 生

員吳臨泮 張萬清 禹建芳 陳丙戌 劉超羣 吳魁元 陳百福 陳五 陳紹虞 趙丙午 王書麟 張東道 秦六 范崙山 楊殿元 陳得生 王永全 趙青山 趙誠信 趙大發 李來 周思恭 李二林 石永福 張道 陳天壽 張

狗旦 石步蟾 賈保聚 王忠 賈萬清 馮振標 姚鳳梧 靳韓保 劉甲寅 周遂文 張玉琢 張玉瑄 尹來鳳 鄭 天保 高進升 張大定 劉全保 劉全貴 白林山 劉和 王文炳 尹肅 司永會 尹黑三 柴四 尹元祥 聶獅子

吳法合 李守義 韓可法 李克溫 夏林河 梅元 安成 薛天位 馮德鄰 安玉奇 薛金法 馬雙林 張元林 趙
 自得 宋喜貴 宋小福 宋俊仁 宋臣 宋秀水 張小重 張慎行 宋際時 宋玉堂 牛思仁 吳家科 楊元 陳水
 來 聞鳳鳴 吳科 魏全忠 李鳴正 蕭聚 王黨對 喬萬傑 李丁卯 王景林 郭克基 許會辛 靳天成 韓雨成
 李平 靳拴 尹興周 張麥貴 張二黑 吳金麟 高錫麟 趙玉潤 趙思明 徐萬清 邢二登 李福旺 王剛 楊
 掄元 曹對 李中華 張振 李枝榮 張天祥 章天三 周開文 李常太 張太來 張克儉 趙永元 王雲章 苗士
 如 李灼華 張申 張六合 張紹敬 張雙成 高對 張廬 李心廣 王士重 楊喬 王自新 何東海 章永祥 王
 金相 高謙 高璉 周尙賢 張云 任中元 李允魁 周懷志 周五 楊清元 馮紹先 韓保 章景祥 邢東楹 邢
 鵬舞 邢福元 邢景泰 宋應舉 趙遂生 趙書生 趙世需 李永泰 趙安祥 宋二全 梅剛 程合 袁孟林 袁雙
 寅 袁百科 尹景福

節孝祠

在城隍廟左祀宋宣義郎王嶼妻胡氏 明趙三妻路氏 張倫妻王氏 生員張紳妻司氏 舉人馮凱繼妻張氏 穆守
 禮妻張氏 馬思文妻張氏 生員何守儒妻杜氏 生員陳復清妻王氏 生員張鶴翔妻馬氏 斬朝頑妻張氏 孫士

登妻趙氏 生員白五采妻王氏 生員王家瑞妻張氏 馮行善妻邢氏 生員孫謙妻張氏 張文光女二姐 趙嵩蕊妻王氏
 周標妻王氏 孫衍美妻雷氏 安化民妻李氏 王用章妻周氏 顧天佑妻李氏 生員葛湛妻趙氏 續祀王法相妻禹氏

監生李守仁妻張氏 席○○妻孫氏 禹○○妻袁氏 禹○○妻王氏 楊○○妻王氏 牛景陽妻焦氏 禹宗舜妻張氏
 庠生趙嵩芳妻張氏 葛楚喬妻秦氏 監生禹琮繼妻梅氏 禹壽昌妻司氏 監生禹八元妻馮氏 周梅妻禹氏 義民吳

無私妻禹氏 牛文宗妻張氏 典史呂相宸繼室王氏 庠生王運心妻禹氏 馮吉妻宋氏 李延茂妻周氏 監生張世則繼
 室梅氏 禹淑妻宋氏 張○○妻邢氏 禹成龍妾孟氏 牛金海妻李氏 增生張謹言妻袁氏 庠生禹維欽妻李氏 李芳

妻禹氏 雒選妻王氏 傅澤遠妻林氏 邢正妻王氏 葛楚英妻王氏 廩生王佑妻趙氏 王進祿妻蘇氏 馮寅生妻王氏
 王藩越妻周氏 監生楊曰肅妻秦氏 王傑妻溫氏 張經妻王氏 高尙妻子氏 禹允釐妻王氏 宋成宗妻張氏 庠生

張紹周妻鄭氏 袁鳳儀妻李氏 季孟夏妻周氏 薛心湯妻王氏 楊中美妻張氏 孺童王誠心妻馬氏 孺童張維堯妻陳
 氏 劉思恭妻李氏 孺童禹廷碩妻牛氏 孺童陳鎔妻禹氏 生員邢志學妻王氏 王廷臣母軍氏 王綬妻周氏 孺童趙

秉剛妻田氏 李二生妻趙氏 王訓妻李氏 孺童傅允妻李氏 孫斌妻張氏 孫子萬妻康氏 孺童鄭士傑妻陳氏 王銘
 妻宮氏 盧述顏妻谷氏 柴儒德妻馬氏 候選知縣禹昌年繼室李氏 庠生薛心禮妻張氏 何喜功妻安氏 孺童禹楠妻

趙氏 庠生禹妻賈氏 儒童張枯妻雷氏 高九平妻王氏 孫雷妻馬氏 薛心周妻宋氏 禹敬濟妻張氏 孺童宋乘時
 妻李氏 孺童宋珩妻趙氏 賈棟妻王氏 李士平妻馬氏 高於岑妻邢氏 高學文妻邢氏 陳建興妻許氏 張合妻邢氏

李奉恆妻夏氏 宋泮妻邢氏 許純修妻王氏 宋明孝妻鄭氏 王松妻周氏 禹運成妻季氏 監生蕭彥鳳妻周氏 張
 德修妻牛氏 增生周中清妻劉氏 武生柴振家妻趙氏 王宗江妻郝氏 高天常妻武氏 張東貴妻李氏 潘培新妻李氏

李生華妻周氏 劉士法妻周氏 高生財妻陳氏 李虎山妻程氏 李家臣妻王氏 崔學禮妻李氏 武生何耀麟妻周氏
 王士林妻陳氏 任肇宇妻傅氏 王履萬妻張氏 王中選妻孟氏 張珍妻王氏 李進福妻劉氏 宋文魁妻王氏 崔瑄妻

丁氏 禹岱雲妻張氏 自玉石妻王氏 李松魁妻張氏 禹德妻宋氏 王同妻汪氏 夏貴寅妻禹氏 王璉妻劉氏 侯元
 章妻張氏 宋文斌妻馬氏 宋善述妻夏氏 張鳳岡妻成氏 李雙貴妻宋氏 監生王殿元妻時氏 賈照南妻李氏 高書

盤妻王氏 陳恭妻楊氏 莫玉堂妻禹氏 王來舉妻張氏 許永興妻王氏 程會選妻張氏 夏樹恭妻鄭氏 傅全妻宋氏
 蕭馨妻張氏 宋永德妻周氏 張全義妻高氏 舉人周紹復妻鹿氏 禹內辰妻王氏 趙煥麟妻王氏 王福妻李氏 尹
 文魁妻莫氏 李繼林妻房氏 周紹祿妻張氏 王文妻李氏 司克學妻王氏 孫用烈妻馬氏 王金錫妻汪氏 周仁基妻
 韓氏 廩生禹方策妻張氏 劉彥賓妻周氏 宋成行妻李氏 吳漢壽妻楊氏 張祚妻安氏 禹全誠妻袁氏 生員周大武
 妻李氏 庠生趙鴻妻孫氏 禹文起妻王氏 王景漢妻禹氏 白子忠妻蘇氏 監生程憲章妻蘇氏 程思賢妻禹氏 夏印
 妻周氏 李如機妻陶氏 蔡季東妻宋氏 武舉趙紫電妻張氏 劉殿邦妻王氏 宋永福妻蘇氏 吳守常妻周氏 顧高妻
 張氏 劉廷選妻張氏 監生王石麟妻趙氏 禹三福妻何氏 張生蘭妻宋氏 禹景妻何氏 王元成妻禹氏 李有全妻張
 氏 吳忠信妻安氏 李瑞生妻史氏 李學乾妻張氏 傅培全妻楊氏 王承熹妻禹氏 王子康妻魏氏 程思旺妻魏氏
 司從妻高氏 李生祥妻傅氏 李梅妻朱氏 吉照妻張氏 武生王錫銘妻張氏 馮曉妻周氏 陳進江妻張氏 王成妻孫
 氏 成立妻王氏 張鳳書妻安氏 王德和妻汪氏 王雲妻宋氏 趙萬倉妻雀氏 傅成妻王氏 張元成妻王氏 高士燕
 妻王氏 李在田妻禹氏 李水妻王氏 張秉德妻羅氏 高士烈妻吳氏 張孔梅妻王氏 張聰妻章氏 許五來妻王氏 鄭紹
 馬文和妻顧氏 陳五車妻高氏 關法平妻楊氏 張維一妻李氏 尹發財妻王氏 張不承妻王氏 郭恆泰妻王氏 鄭紹
 武妻李氏 韓文祥妻雒氏 雒重妻周氏 席萬育妻程氏 陶宗淵妻薛氏 席天行妻丁氏 柴心合妻嚴氏 許珍妻高氏
 康永拔妻張氏 王如林妻劉氏 許肯堂妻趙氏 任廷蘭妻宗氏 方采芭妻傅氏 白五行妻張氏 王克明妻胡氏 張
 純義妻劉氏 陳明會妻耿氏 張秀山妻王氏 徐蘭生妻王氏 周開第妻張氏 鄭克功妻張氏 王來妻張氏 增生禹健
 妻孟氏 常洗心妻劉氏 陳得中妻馮氏 任致元妻趙氏 王全真妻程氏 周丙炎妻李氏 喬丹鳳妻李氏 禹士臣妻周
 氏 張生輝妻李氏 宋榮貴妻張氏 馮起元妻趙氏 禹溶妻李氏 張凌雲妻陳氏 王保全妻薛氏 王儒林妻何氏 陶
 宗淵妻周氏 李鵬翔妻禹氏 張彪妻劉氏 張明道妻陳氏 杜萬鵬妻朱氏 王天柱妻康氏 吳振雅妻王氏 鄭之朝妻
 李氏 趙敦禮妻張氏 李永山妻張氏 席會極妻王氏 王中元妻孫氏 李顯祖妻王氏 禹壽世妻韓氏 司來生妻劉氏
 張西岐妻許氏 趙永秀妻武氏 登仕郎柴濟妻劉氏 許凌雲妻邢氏 張文林妻曹氏 王不忠妻張氏 傅學錦妻張氏
 周恆吉妻薛氏 陳三陽妻趙氏 王秉直妻汪氏 張永壽妻王氏 張丙太妻楊氏 張秀林妻陳氏 武生李玉成妻薛氏
 馬臨池妻周氏 王煥章妻禹氏 馮薰妻宋氏 李曉泉妻楊氏 王凌霄妻李氏 庠生克景魯妻張氏 袁賓妻陳氏 李
 法堯妻田氏 周全有妻馮氏 王俊彩妻田氏 許榜妻宋氏 牛崇禮妻傅氏 陳來儀妻趙氏 高不緒妻張氏 周尙文妻
 趙氏 石盡成妻楊氏 王炳妻李氏 李兵妻王氏 夏亮工妻陳氏 王永合妻李氏 王冕妻張氏 朱萬濶妻時氏 宋文
 運妻薛氏 宋丙寅妻張氏 王明道妻周氏 禹翼妻張氏 趙永貴妻張氏 武吉祥妻楊氏 倪天才妻王氏 司宗洛妻馮
 氏 張秀川妻韓氏 李松山妻季氏 馬登科妻宋氏 王祥興妻趙氏 司化江妻李氏 王鬱妻宋氏 陳福財妻時氏 安
 宗賢妻楊氏 金泰來妻宋氏 趙榮增妻王氏 劉承緒妻賈氏 監生吉泰妻王氏 宋寶妻夏氏 劉開振妻張氏 陳五福
 妻王氏 秦承保妻楊氏 夏樹德妻牛氏 蔡元宗妻趙氏 李宗矩妻趙氏 張春芳妻禹氏 王玉麟妻薛氏 季普瑞妻張
 氏 何士拔妻陳氏 宋西銘妻張氏 白鶴鳴妻呂氏 高超妻李氏 王同南妻吳氏 王秀雅妻馮氏 王庚寅妻張氏 趙
 永書妻邢氏 宋百敏妻楊氏 馬六山妻侯氏 吳金全妻張氏 王羣妻李氏 王振南妻張氏 吳繼聖妻邢氏 王鳳朝妻
 汪氏 劉毓杰妻武氏 牛法順妻李氏 許煥然妻張氏 陳有才妻李氏 張應祥妻章氏 聶廷純妻王氏 季法文妻邢氏
 周子華妻張氏 舉人趙玉瓚妻子氏 莫廷蘭妻鹿氏 張德秀妻牛氏 牛居廣妻張氏 楊天才妻史氏 李光先妻尹氏

張居聘妻聶氏 耿天貴妻時氏 王居宰妻宋氏 季雲同妻王氏 王方泰妻牛氏 禹適道妻張氏 李連三妻張氏 白介妻王氏 王方中妻程氏 張永錫妻安氏 李存財妻張氏 楊謹妻許氏 王鐘銘妻馬氏 張麟祥妻王氏 李橋端妻王氏 楊誥妻孫氏 吳思文妻傅氏 孫道來妻宋氏 張永安妻宗氏 馮萬祥妻崔氏 邢孟貞妻趙氏 儒童韓世柱妻尹氏 儒生禹福妻馮氏 周宗禹妻王氏 吳廷猷妻安氏 鹿天祥妻邢氏 孫邁妻王氏 榮姓妻白氏 趙璽妻蘇氏 儒童鄭克配妻張氏 孫爾玉妻王氏 呂選妻陳氏 程學周妻馬氏 禹二西妻趙氏 薛錦妻柴氏 儒童周瑄妻時氏 監生張月宿繼妻白氏 韓世盛妻谷氏 馮三光妻宋氏 侯繼統妻邢氏 侯松妻賈氏 李章妻劉氏 李應麟妻韓氏 趙璉妻張氏 朱紹曾妻周氏 柴憲周妻楊氏 李木仁妻何氏 儒童宋夢辰妻李氏 夏珩妻焦氏 庠生孫見龍妻禹氏 孫永熙妻禹氏 張法妻雷氏 楊起蛟妻劉氏 王龍泉妻崔氏 張宗周妻蔡氏 儒童張敬路妻王氏 楊作霖妻傅氏 張心惠妻李氏 劉文德妻張氏 李俊妻鄭氏 張子元妻傅氏 楊杜妻田氏 庠生王佐妻張氏 李紀妻郭氏 李森妻趙氏 庠生何如功繼妻王氏 儒童王倍妻朱氏 王九鼎妻趙氏 王述孔妻趙氏 莫品妻趙氏 李延福妻張氏 孫有德妻楊氏 庠生禹廷彥妻李氏 宋起仁妻馬氏 周中和妻王氏 劉文德妻張氏 潘文彪妻賈氏 宋業暢妻秦氏 閔元福妻張氏 李孟學妻程氏 周琇妻程氏 王好學妻蘇氏 蘇天位妻尹氏 陳天位妻王氏 周成美繼妻禹氏 王致中妻馬氏 儒童王召鳳妻禹氏 庠生宋乘興妻曹氏 雒洞妻徐氏 程士貞妻王氏 安太平妻趙氏 劉珍妻陳氏 莫白舉妻李氏 程喜妻李氏 王雅秀妻鄭氏 王炳繼妻李氏 程士孟妻宗氏 王府安妻羅氏 崔燦妻邢氏 袁述宗妻安氏 王者祐妻邢氏 儒童其寶妻王氏 李端妻任氏 宋明哲妻李氏 周心忠妻陳氏 陶士哲妻楊氏 王琳妻陳氏 張丙忠妻王氏 張樞妻牛氏 牛萬象妻王氏 吳爾壽妻王氏 白乃明妻張氏 增生禹懋功妻王氏 馬龍妻程氏 王福妻陳氏 安進祿妻馬氏 高肅妻岳氏 儒童徐超然妻傅氏 宋敬業妻王氏 趙士林妻張氏 李泰妻周氏 鹿增福妻司氏 監生禹崇高妻田氏 王慶林妻汪氏 鄭太山妻趙氏 馮孝妻牛氏 宋全妻白氏 韓國柱妻宋氏

按名宦以下各祀典民國停止

附孝行貞節坊

孝行坊 一一為知縣張俊立 均廢

孝義坊 一一為柏廟監生孫芮立 一一為白楊村趙五山立

節孝坊 二十 西史村李成祥妻朱氏 留村陳正德妻張氏 二十舖安化民妻李氏 王村張東秀妻周氏 木樓夏萬祿妻王氏 李村李守仁妻張氏 草廟王學武妻高氏 皮王村王桂臣妻崔氏 冀村禹牧妻王氏 北屯張經妻王氏

冀村禹席珍妻孫氏 唐村邢鑄妻薛氏 張起振妻柴氏 後白楊村禹子厚妻時氏 周宅中妻張氏 周傳中妻徐氏 張丑妻邢氏 趙村趙敦禮妻徐氏 周祥妻尚氏 宋乘時妻李氏

貞節坊十五

趙三妻路氏 張倫妻王氏 生員何守儒妻杜氏 穆守禮妻張氏 生員陳復清妻王氏 馬思文妻張氏 斬朝楨妻張氏 生員張鶴翔妻馬氏 柏廟孫永熙妻禹氏 周孝標妻王氏 柏廟孫衍美妻雷氏 五里堡禹汝

德妻張氏 養村養湛妻趙氏 張紳妻司氏 西關王用妻周氏

烈女坊一 西關張文光 女二姐立

書院

聚奎書院 在玉清宮西明邑令顏芳建 正庭後庭廚房各三間後廢

成臯書院 在虎牢關清邑令鄭瑞國建講堂三楹左右廂房各三楹背山面水巒壑秀美稱勝地焉并置田八十餘畝為師生經費乾隆初知縣許勉燉復置舍九間後廢

廣甯書院 在東關外清康熙年邑令張國輔建置嶺地一頃八畝零灘地三十畝為延師課士之資乾隆初知縣許勉燉增建塾舍於兩廡改額曰振雅書院

振雅書院 上見

三山書院 在城西門內清乾隆七年邑監生何憲古捐貲建並置地一頃知縣許勉燉撥灘地八頃有奇為師生束修膏火之資後廢

龍山書院 在城東門內清光緒年知縣馮爾熾購舖舊址創建即現時高等學校之前身也至各書院地畝皆作學校經費詳教育

按書院制係明清以來課士之地雖科第時代競尙詞章然昔賢作育人才之意不可沒也自海禁大開環球交通知墨守古訓不足以應世變於是注重科學而我邑龍山書院亦於光緒末葉改爲高等學校莘莘學子可不奮然興起思爲國家光乎

倉儲

預備倉 在縣署迤東東西兩廡共四十間大門一座官廳三間額穀六百石以備荒年明萬歷邑令張令春申灘地租八百石一時積儲稱盛

常平義倉 在縣署東南 共二十一間

常平南倉 在縣署東共三十四間
曰天地元黃宇宙洪昌

添建北倉 在縣署正北共十八
間殿曰仁義廉節

漕穀倉 在縣署內正
東共十間

民社倉 分儲各
鄉保

按舊時建倉積穀備荒之政可謂法良意美自民國九年變賣倉穀作平糶基金倉廠既空而基金亦展轉無存當平糶局結束時同十八倉開會將基金如數繳還縣署原議秋收後買穀實倉迄未實行欸已化為烏有倉儲之政遂輟而不講又按以上各倉惟常平倉尚有遺址餘則俱如夏五之無徵一遇凶年僅效晉人乞糴之故智養民之政尙可問乎

郵政

養濟院 存卹鰥寡孤獨
殘廢無告者 在城隍廟後又有養濟所在各村 廢今

普濟堂存銀貸貧民在東關八蜡祠東 廢今

育嬰堂在東關 廢今

惠民藥局在城隍廟 廢今

漏澤園 墜客死無
塋域者 在東郭外各鄉保亦有之

粥廠 清同治九年大水邑紳張居辰煮粥孔道以待溺者光緒三年大饑復煮粥孔道以
待餓者時張聯緯趙文鎔承辦官廠又趙萬全於乾嘉年間每逢歲飢煮粥濟貧

平糶局 民國二年五年九年先後設置以救災黎邑紳李培之張象巽等尤為出力十二年復辦平糶邑紳徐輅荆明德董其事翟宗洛積勞病故

按卹政卽今所謂慈善事業所以矜孤恤寡憫困窮憐病死意至善也雖昔有今無善政多湮然其班班可考者亦可載之為後世法至粥廠平糶雖係暫時設置而辦理得人於救護災黎亦丕著成效是亦留心荒政者所當知也

選舉

自來國家取士其途不一漢時選舉厥制猶古魏晉以還九品中正類無足道由唐而後科第代興或以詩賦或以策論或以帖括制藝上以是求下以是應雖其時學非所用不無貽譏然士之由斯途而克自振拔者亦代有其人汜雖編小進士鄉貢連茹彙徵明經特選蔚為國璋其輟甲科登賢書者固歷歷可數至若共和告成民意為重公開投票被選者亦屈指可按也爰分別列表如左

唐宋元明清進士表

有官階者附志各人名下其懸行仕蹟另見人物餘表做此此

姓名 朝代 科分 官階

備考

李日知	唐		刑部尚書	唐書李日知鄭州滎陽人通志府志俱載為汜水人仍舊列入詳人物
夏侯嵩	上元二年		饒州司馬	詳人物
韋弘景	貞元		禮部侍郎	全
王博文	宋天禧		同知樞密院	全

姜梅	周開謨	聶仕周	禹壽	禹昌際	潘應樞	禹好善	陳銓	陳萬言	王汝濂	周道	張登	王天翼	王岐	王疇	王田
乾隆	乾隆	乾隆	乾隆	順治	清康熙	天啓	正統	正德		明洪治	至正	元	徽宗	天聖	天聖
甲戌科	乙卯科	壬戌科	丁丑科	乙酉科	庚辰科	壬戌科	壬戌科	丁丑科		丙辰科	丁未科				
翰林院編修河東鹽運使	翰林院編修散館分禮部由郎中放德安知府 陸漢黃德道			湖廣長沙府推官		仕至山東道監察御史掌京畿道	山東濟南府知府	兵部主事					工部尙書	樞密副使	樞密副使
	詳人物	詳人物		詳人物		全	全	詳人物		全	詳人物		全	全	全
								榆林衛籍							

明

說

右表所列係據舊志及從前調查原稿分別載列疏漏錯誤恐所不免閱者諒之餘表仿此

趙國光	張翰光	李培之	趙東階	魏聯奎	趙五星	牛瑄	姜澍	禹文煦
光緒	光緒	光緒	光緒	光緒	光緒	同治	嘉慶	乾隆
癸卯科	己未科	壬辰科	戊戌科	丙戌科	癸未科	乙丑科	辛未科	癸未丙戌并科
山西襄陵縣知縣	兵部主事	順天府治中	翰林院編修侍講學士	刑部主事陞司法部左丞	湖北麻城襄陽等縣知縣	傳臚	授內閣中書	廣東龍門縣知縣
	全	詳人物		按刑部後改為司法部餘詳人物	全	詳人物		

明清舉人表

姓名	朝代	科分	官階	備攷
全 旒	明永樂	乙酉科	由工部主事陞至交趾左右布政	詳人物
衛 儀		甲午科		
鄭 顏	永樂	丁酉科	陝西耀州訓導改丞江西	詳人物
趙仲德	全	全	江西吉水丞	
李 沈		癸卯科	北直隸元城訓導	
陳 銓	宣德	乙卯科		詳人物
陳 鈍	正統	甲子科	北直隸大名府教授	全
石 磐	景泰	癸酉科	北直隸無極訓導改魯王府紀善	
秦 海	全	全	山西吳堡教諭	
戚 遜		壬午科	山西文水教諭	
曹 鑑	天順	壬午科	陝西邠州學正	
張 紹	成化	戊子科	山東武城知縣	
張 盛	全	乙酉科		

張予懷	孫份	禹好善	趙之韓	王汝浹	宋宸	趙應元	鄭雍	宋官	鄭交	陳萬言	張盛	陳璟	宋思明	禹凱	呂韶
崇禎	天啓	全	萬曆		全	全	嘉靖	全	全	正德	成化	正德	宏治	全	成化
癸酉科	癸酉科	壬子科	乙酉科		癸卯科	戊子科	乙酉科	全	全	庚午科	乙酉科	丁卯科	甲子科	庚子科	辛卯科
	山西趙城知縣		山西源渾知縣		北直隸肥鄉教諭	山東沂水知縣	山東鉅野知縣	廣平府通判				山東即墨知縣	山西沁水知縣	直隸長垣教諭	陝西鳳翔府通判
		見進士		從祖戌籍中屯衛中山西鄉式第六名	全	全	全	全	詳人物	見進士	此人重出				

王章	全			與修舊志
聶仕周	全	戊午科		
禹壽	全	丙辰科		見進士即治水改名
邢元福	乾隆	丁卯科	寧陵教諭	
趙永祿	全	巳酉科	陝西鄉試同考官	
宋乘軒	全	丙午科		
宋乘轍	雍正	癸卯科		
尹建中	全	全		
沈食采	全	全		
禹殿鰲	全	庚子科	黃州府知府	詳人物
趙廷瑄	全	甲午科		
禹無間	全	戊子科	灑池教諭	
潘應樞	康熙	癸酉科		見進士
禹昌印	全	丙戌科	山西蒲州知州	
賈攀鱗	全	乙酉科	陝西神木知縣	
禹昌際	清順治	乙酉科		見進士

孫枝發	全	辛卯科	太康縣訓導	
禹鍾華	全	丙午科	江州教諭	詳人物
劉廷槐	全	壬戌科	安徽來安廬江等縣知縣	
禹份	全	庚子科		
禹顯祖	全	戊午科		
吳兆麟	全	乙卯科		
禹生瑞	全	甲午科	歷任山東曲阜清平等縣知縣	全
趙捷登	全	全	直隸臨城縣知縣	詳人物
禹文煦	全	庚辰科		
周開謨	全	己酉科		見進士
孫枝喬	全	全		
孫枝茂	全	全		
周三重	全	戊子科		
邢五車	全	丁卯科	南召訓導	
夏天衢	全	甲子科		
傅子默	全	辛酉科		

周紹復	張照萬	禹寅斗	韓振遠	韓慕遠	吳子欽	張燦奎	王會成	張治載	姜梅	趙玉琪	趙玉瓚	蘇鵬舉	劉廷樞	莫其枝	任莘九
全	全	全	全	全	全	全	全	嘉慶	全	全	全	全	全	全	全
戊午科	乙酉科	全	全	辛酉科	全	全	全	戊寅科	庚午科	全	庚寅科	癸酉科	庚子科	壬辰科	全
	教諭									新野縣教諭	沈邱縣教諭	甘肅西固監收廳		偃師縣教諭	歸德府教授
									見進士					與武虛谷修偃師縣志	

趙璧	周同芝	孫秉鏞	周正元	高鳴鳳	張淑渠	姜之煊	尹聘三	禹樹榮	張聯緯	張用九	陳本立	周訪禮	禹化南	周志承	王勳臣
全	全	全	全	全	全	全	全	全	全	道光	全	全	全	全	
辛卯科	全	壬午科	戊子科	全	甲辰科	全	巳酉科	戊子科	全	壬辰科	乙卯科	壬子科	庚子科	全	
商水教諭	孟縣教諭	光州教諭	鹿邑安陽等縣教諭					汝州學正	甘肅禮縣知縣	鹿邑縣教諭			兵部司正指揮官		廣東茂名縣知縣
									詳人物						詳人物

明 說

禹其尤	全	巳丑科	
李鴻儒	全	全	
李培之	全	辛卯科	見進士
張翰光	全	全	全
周桐唐	全	全	議叙知縣
宋恪臣	全	丁酉科	分發廣西候補鹽庫大使 後改名珂宸
李嗣晟	全	壬寅科	河南高等廳書記官
趙廣華	全	全	分發廣西候補鹽庫大使
高蘭潤	全	全	
張登雲	全	全	河南政務廳長實業廳長法政專門學校校長
楊乃畚	全	全	直隸鹽運庫大使

明清貢生表

姓名	朝代	科分	官	階	備攷
魏昭			主事		全
侯籥			參政		歲貢詳人物
趙名世	全				全見副貢
王之臣	全		山東長山知縣		全
何登高	萬曆		兵馬司指揮		全
雷應魚	明隆慶		山西神木知縣		拔貢
趙名世	全				全詳人物
李一龍	萬曆				副貢
張拱			主事		全
禹平					全
王佩玉	天啓				全
李聯芳	萬曆		湖廣石門教諭		全
雒舉	明成化初		山西石樓知縣		恩貢

朱子高	山西潞城主簿	全
張三友	陝西涇陽縣丞	全
張應科	陝西同官教諭	全
趙一德	陝西略陽訓導	全
李之實	山東平度州學正	全
靳朝相	陝西長安教諭	全 全詳人物
趙承易	裕州訓導	全
孫士愷	魯王府教授	全
王講	直隸天長訓導	全
宋池	闕鄉訓導	全
王讀	直隸任縣教諭	全
王居仁	山西絳縣縣丞	全
司職	山東威海衛教授	全
邢養德	彰德府教授	全 全詳人物
禹選		
趙策		

趙鴻璧	張燕謙	禹治水	禹疇	禹鐘靈	張燕誥	禹壽	柴崇文	禹恆年	禹卜年	高照昌	萇楚龍	宋名儒	任紹曾	孫誠	維來朝
	全		全	乾隆	全	全	雍正	全	全	康熙	全	全	全	清順治	
														浙江金華府通判陸寧波知府	
	全		全	全	全	全	此人重出	全	全	全	全	全	全	全	全
		全	全	全	全	全								拔貢	
			全後改名壽見進士												

禹 激	全			全
禹 復	全	乙酉科		全
王 勳 臣	乾隆	巳酉科		全見舉人
禹 文 煦	全	癸酉科		全見進士
禹 寅 斗	嘉慶	巳酉科		全
周 志 勸	全			全
禹 之 鼎	全			全
周 正 元	道光	巳酉科		全見舉人
周 志 禮	全	全		全見舉人
李 師 泌	全	辛酉科		全
邢 秉 玉	全			全
呂 業 儒				全
程 聯 斗	全	巳酉科		全
楊 景 雲	咸豐	辛酉科		全詳人物
張 桐 蔭				全詳人物
王 聯 瑞	光緒	乙酉科	朝考小教習以知縣用	全

席書錦	全	全	全見舉人
牛椿齡	全	丁酉科	全
楊乃奮	全	全	全見舉人
許其襄	宣統	己酉科	全
楊丕祺	全	全	全
梅兆泰	全	全	全
趙欽政	全	全	全
袁胤昌	順治	甲午科	副貢
夏之令	全	全	全
李奮鵬	全	全	全
張金若	乾隆	辛酉科	全
張燕訓	全	甲子科	全
趙盡善	全	戊午科	全
韓日炎	全	庚子科	全
高鳴岐	道光	壬辰科	全
禹芸生	咸豐	辛酉科	全

歷任直隸臨城衡水等縣知事

歷任洛陽江西地方廳推事

歷任修武舉夏縣知事

歷任山西彰德江西地方高等檢察廳檢察官

李重華	段登科	孫爾康	雷元	王珙	張志	李獻琛	白瑄	趙秉衡	禹哲	萇乃周	郝自新	禹鱗	禹鱗	朱冠	宋景弘
					澗池訓導										
全	全	全	全	全	全	全	全	全	全	全	全	全	重出	全	全

劉魁元

王勳

吳掄元

潘正心

周開昭

段松操

禹鍾奇

禹漸陸

王成章

傅梅

周開誥

周開沅

季周臣

傅大聚

程桂芳

時雨化

全

全

全

全

全

全

全

全

全

全

全

全

全

全

全

全

許如竹	張宗璧	周而乾	周之俊	高漸達	趙永元	鄭之莘	李中奇	柴作霖	牛瑞	禹祖謙	周觀濤	馬琴堂	張西秀	王夢黎	禹田
全詳人物	全	全	全	全	全	全	全	全	全	全	全	全	全	全	全

卷二 建置

二十五

邢觀祖	任印章	韓其棠	王銘興	徐本立	高廣潤	周其棠	周同濂	宋士俊	李向榮	張捷	程步瀛	張象謙	李翹林	薛銘常	武錫齡
全	全	全	全	全詳人物	全	全	全	全	全	全詳人物	全詳人物	全	全	全詳人物	全詳人物

李翹秀	王臻丙	王用中	喬之嵩	田文元	王寶卿	陳元勳	王咸宜	王際丙	吳欽	馬光册	沈樹珊	時惺	石猷琳	李金相	喬之嶽
全	全	全	全	全	全	全詳人物	全	全	全詳人物	全詳人物	全	全詳人物	全詳人物	全詳人物	全

張宗藝	李成蹊	陳永昌	王子卿	牛宮錦	馬範	翟甲午	雒建章	張化鵬	趙隆鼎	許春苑	徐輅	崔喬嶽	趙連玉	宋瑞生	任汝漢
全	全	全	全	全	全	全	全	全	全	全	全詳人物	全	全	全	全

明

說

趙廣紳

宋瑞麟

荊壽峒

姜楠

王席珍

楊乃賡

周爽鍾

吏部錄事

改名良儀任省長公署諮議

任西華縣教諭改名乃璞

全

全

全

優貢

全詳人物

全

全

光緒

道光

甲庚科

戊子科

丁酉科

辰子科

清武進士表

姓名 朝代 科分 官 階 備 攷

牛鳳山

道光

癸巳科

武狀元副將銜

詳人物

說

明

清武舉表

姓名	朝代	科分	官階	備攻
張天相	清乾隆	丁卯科		解元
趙紫電	全	己卯科		
趙紫震	全	乙酉科		
趙紫霞	全	戊子科		
袁凱	全			
牛鳳山	道光			見武進士
牛嵩山	全	己酉科	任孟縣守備	
趙立功	全	戊子科		
陳簡書	全	乙未科		
陳肄書	全	己亥科		
魏震川	同治	壬戌科		
褚俊彥				
王應元	光緒			

壬午年

張彥傑	全		
吳鼎昌	全		
王廷弼	全		

說

按右列各表自進士以至舉貢均係科第時代培植之人材迨科舉罷後士子羣趨學堂其畢業於本省中學專門以上各學校及出身於東西洋京津滬漢各地大學者為數尤夥另詳教育

明

河南省議會汜水當選議員表 民國十五年調查

姓名	別號	被選年月	資格	備考
魏祖梁	嘯臺	民國元年	日本早稻田大學政治經濟專門部畢業	臨時省議會經旅汴學界推舉
張登雲	躋青	民國二年	全	第一屆正式省議會
宋珂宸	斌甫	民國七年		等二屆當選未及到會病故

說

明

汜水縣縣議會當選議員表 民國元年

姓名	別號	被選年月	資格	備攷
魏祖旭	縵卿	民國元年	北京法律學堂畢業	互選議長
張鵬翎	翔九	全	北洋師範畢業	
吳同薰	韶南	全	法政畢業	互選議長
李潤棠	召亭	全	清生員	
楊廷選	少甫	全	河南優級師範畢業	
楊鏡三	子鑑	全	北京測繪學堂畢業	
朱璋	庭瑞	全	禹州蠶桑學堂畢業	
季順昌	少甫		北京大學畢業	
王烈峻	嵩峯			
張文煥	偉堂		清生員師範畢業	
宋珂宸	賓甫		清舉人	
劉鴻恩	錫三	全		
何國範	錫九	全	清生員	詳教育

明

說

王 瑞 輯 五	王 德 昭 懋 齋	馬 文 範 奎 三	張 佩 瑤 月 亭	楊 維 翰 之 屏	楊 顏 立 卓 如	翟 宗 洛 道 郭
				全	全	全
	清 增 生		清 生 員			
					全	全

民國新設機關

參事會 在臥龍山側民國元年六月成立二年十二月裁撤

議事會 全上

教育局 清季係勸學所在高等學校西院嗣改今名移太和宮山頂

公款局 在臥龍山側民國元年七月成立

警察所 清季係巡警局在臥龍山側後改今名

保安隊 在縣署西院初係巡緝隊嗣改爲武裝警察

商務會 在東城門內清季成立民國因之

屠宰稅局

契稅經理局 民國十一年設

實業局 附設公款局內

苗圃事務所 在蕭曹廟

四區保衛團 初係守望社尋改爲保衛團第一區團在縣署二堂東院第二區團初在大里村嗣移於後新庄第三區團在周村集鎮第四區團在竹川逍遙觀

按舊時設官知縣而外不過訓導典史城守營而已雖教諭巡檢縣丞驛丞等職清初亦曾備置然未幾均廢光緒戊戌後裁撤城守營訓導改爲奉祀設官尤少民國肇興百度更新官治民治紛然並進雖間因舊制要其增置者固甚多也

城集鎮

城集每日集

石磴溝即石洞溝

北峽窩

劉河

東史村

木樓均雙日集

竹川

北周村

後白楊

村 上街

蕭窪均單日集

按古者日中爲市以有易無爲便民也集市之設其來舊矣

保

歷年糧漕冊簿均按保分配每保十甲每甲村戶多寡不等

舊城保

夏侯保

傅巖保

永甯保

智賢保

遵路保

遵義保

槐雲保

崇慶保

永安保

按自王荊公創保甲之法以重守望以稽戶口法至善也閱時既久立法之意漸湮其名雖存其實已沒汜保甲之可志者僅僅如上良可嘆也

又按邑舊分二鄉南曰龍泉保八北曰制巖保六又另編化及保共十五保嗣併爲十保而鄉名則已廢矣

倉

每倉置倉正倉副各一人負集穀放穀之責

城倉

楊家庄 李家庄 張家庄 柴家庄 王家庄 以上五村係河北城內 北屯 南屯 蕭溝 靈龍 騎馬岡倉 方溝 趙家溝 橋溝 騎吳岡倉 西窰村 岳陣圖 共十九村

吳園倉

趙村 邢村 薛村 李村 胡固村 草廟西頭 王庄 橋溝 蕘村 五里堡 鄭家溝 清淨溝 唐村 李寨 共十四村

王留村倉

王留村 前房庄 後房庄 梁庄 蔣頭 窪子 共六村

後殿倉

後殿村 前白楊村 後白楊村 新店 東新店 司村 皮王村 滿溝 孤柏嘴 草廟東頭 李拐 斬村 共十二村

留村倉 沙固村 上街鎮 韓村 陳村 許庄 武庄 北武庄 留村東社 留村
中社 留村西社 河溝 小里村 東柏社 西柏社 桑園 共十五村

新庄倉 前新庄 後新庄 劉庄南社 劉庄北社 朱寨 羅寨 河寺 東柏朵
西柏朵 劉寨 前圈子 後圈子 大張村 榮寨 仁里村 共十五村

木樓倉 木樓鎮 木樓坡 段坊 韓常村 杜常村
後丁村 前丁村 前羅村 後羅村 共九村

史村倉 夏侯 苟寨 姚垌 小王村 大王村 白馬寺 佛古垌
鴻界 東史村 西史村 三十里堡 安庄 共十二村

穆寨倉 吳村 穆寨 蕭窪 二十里堡寨內 二十里堡寨外 前大村 後大村
東大村 前真村 後真村 鄭庄 徐寨 鄭寨 大園 共十四村

紙房倉 紙房村 侯門 周溝 任新溝 花園嘴 薛坡 田門 孟門 核桃園 韋村 大廟溝 大
白溝 武門 大窩張 東河南 梧竹溝即元龍溝 張灣 曹溝 東新口 閆灣 共二十村

竹川倉 袁寨 磴崗 陳庄 坡頂 羊坡窩 觀溝口 東寨 耿溝 范窩 北
頭 侯溝 司庄 西程灣 金谷堆 范家門 廟溝 吳溝 共十七村

高山倉 高山村 北李庄 南李庄 南橋溝 安要 張庄
郭門 苗頂 井溝 琢崗 葛崗 共十一村

穆溝倉 穆溝 白水峪 潘窩 西十里堡 許村 騎石磴溝 楊村 魏窩 竹園溝 谷
山 西新口 孫村 廖峪村 程寨 盤道 楊溝 季頂 馬窩 共十八村

石磴溝倉 許村 傅頂 傅五倫 康村 石磴溝 石板村 許嶺 小河
溝 水溝河 楊橋村 劉頂 柿園 余頂 劉溝 共十四村

馬固倉 澤露村 邢村 屈村 姚寨 切坡 馮溝 韓窩 趙寨 禹門 崔寨 石
嘴 胡寨 樵子嘴 大坡頂 東馬固 任庄 郎中溝 西馬固 共十八村

南峽窩倉 何峽窩 周峽窩 觀溝 焦溝 方家頂 何寨 程灣 五龍崗 馬張溝 河溝 竹葉河 柏廟河 柏
廟村 魏岡 北周村街南 西橫溝 南橫溝 左照 左照溝 聶寨 南新庄 瓦窩坡 共二十二村

北峽窩倉 大廟村 南周村 北周村街北 桃李 雷洞 東橫溝 周固寨 大王溝村 核桃冲 馮溝村 老寨河
張溝 楊蠻庄 傲岡 東林子 西林子 范家溝 袁家溝 侯家溝 水泉溝 營坡頂 榆樹庄 大灘地

郭頂 石板溝 東山坡 牛王廟 柳樹溝 鳳凰台 王郊段 陳郊段
郊段寨溝 南郊段 四所樓 北峽窩寨 北峽窩西街 潤溝 共三十七村

王河倉 劉河村 霍河村 大塹溝 孫家溝 架子溝 安庄 趙溝 楊樹溝 明月庵 毛溝村 徐堂村 徐溝村 小寨
村 反坂 李庄 申庄 馮庄 孟溝 任窪 全溝 王河 老官嘴 魏溝 黃庄 河西 孫溝 石窩 三山裏

分水嶺 椒樹凹 小窩張 寨裏溝 朱坂 豹河 桑子峪 梅溝 司家庄 十畝台 夏南峪 廟子村 賢
孝村 黃龍廟 三墳村 石坂坡 土嶺村 落鶴澗 二郎廟 陳庄 陳南溝 高岩頭 大寺平 共五十一村

按上列共十八倉民國成立全縣復劃爲四區每有公事倉區並用矣

附各區所屬村庄名稱及距城里數

城區北屯^五南屯^六張窰一方溝二周溝二花園嘴二任新口三蕭溝二岳陣圖六武門三孟門二

田門二大白溝三侯門三紙方五西關一韋村一核桃園四薛坡二劉溝二大廟溝二張灣二

兀朮溝二曹溝三東新口四東河南二大路溝三閭灣四霽霽七沙固十上街十五里堡五清

淨溝二胡固村五陳村十韓村十新店十二東新店十三前白楊村八後白楊村十後殿十司

村十皮王村八靳村八李拐十滿溝十五孤柏嘴十二草廟八薛村五李村五王庄四邢村五唐

村四葺村五北橋溝三汜水口一趙村二李寨二趙家溝一鄭溝六大窩張四十楊家庄 李

家庄 張家庄 柴家庄 王家庄

以上五村係河北灘庄

東南區白馬寺二十五夏侯二十五苟寨三十楊垌三十二大王村三十一小王村三十佛姑垌三十三鴻

界三十三左照二十五南聶寨二十澗溝十五大坡頂十六左照溝二十五南峽窩二十五觀溝十八

方家頂二十五何寨二十五柏廟二十五南新庄二十三竹葉河二十七柏廟河二十五魏岡二十五河

溝二十五馬張溝三十臥龍崗三十北峽窩十八四所樓十八大王村 陳郊段二十五王郊段二

十五郊段溝二十五闕郊段二十五焦溝十八東西橫溝二十五桃李三十雷垌三十北周村三十東

程灣二十六桃園三十范家溝三十二趙家溝三十二大灘地三十二老寨三十二核桃冲三十五周

固寨三十八瓦窰坡三十八大廟三十二南周村三十二鳳凰台三十二曲聯地三十五榆樹庄三十五

營坡頂三十八張家溝三十五楊蠻庄三十五唐庄三十五水泉庄 椅子圈三十八陳林子三十五
 鐵子崗三十五西林子三十五侯家溝三十五小竹園庄三十九裴家溝三十八石鑽腦三十八馬家
 嘴三十八牛王廟三十五石板溝三十山坡三十二分水嶺四十焦樹凹四十安庄四十馬家岡四十
 西大塍溝四十架子溝四十五孫家溝四十小窩張四十河西四十孫溝四十石窩四十楊樹溝四
 十朱坡四十東大塍溝四十鳳凰台四十黃庄四十霍河四十二庄子溝四十五明月庵四十五毛溝
 四十五劉河四十五石庄四十魏溝四十五老雞嘴四十五王河四十五泉溝五十任凹五十馮庄五十
 申庄五十孟溝五十李庄五十徐堂五十徐溝五十蕭寨五十坂坡五十郭頂五十豹河五十石井溝
 五十梅家溝五十司庄五十八二子峪五十八十畝台六十夏南峪五十九廟子六十賢孝六十三
 墳六十二石坂坡六十二落鶴澗六十二土嶺七十二二郎廟七十二陳庄七十二陳南溝八十二蕭溝
 八十二大寺八十三

西南區金谷堆十吳溝十廟溝十六淡溝十六余頂二十喬溝十八劉頂二十楊喬二十水溝河十九蕭
 河溝十九許嶺十九明月坡二十杉樹嶺 吳家溝 竹園溝十八盤道十八石板十九石磴
 溝十二白水峪十南李庄十五安要十五劉溝十六苗頂十七侯溝十七司庄十五西程灣十九竹
 川十五井溝十五張庄十五任庄十五郎中溝十五東馬固十四西馬固十三禹門十一袁寨十二韓
 窰十一屈村九邢村八姚寨七鴻溝十葺岡十二切坡九許村八唐村十楊村十穆溝十五谷山
 十八西十里堡十孫村七潘窰十傅囿圖八傅頂八楊溝九馬窰六魏窰八季頂四寥峪十

東北區東大里村二十八西大里村二十七前後真村三十圈子三十大張村三十五穆寨三十五鄭
 庄二十六東柏樑二十七西柏樑二十五仁里村二十五前新庄二十五後新庄二十六劉庄二十七二
 十里堡二十大園二十蕭凹二十桑園二十二河寺十八小里村二十五吳村四十留村十三北武庄
 十河溝十二東史村三十西史村二十八王留村十五房庄十七前羅村十八後羅村十八木樓二十
 梁庄十八蔣頭二十段坊二十窪子二十杜常村二十五韓常村二十五前丁村二十六後丁村二十
 許庄十五武庄十五東柏社十六西柏社十三安三十朱寨三十羅寨三十三十里舖三十榮寨
 鄭寨四十徐寨三十石槽溝三十劉崇二十

按四區村庄與各倉所屬村庄數目微殊蓋緣大小村庄分合所致也

寨

城團局寨 在城內馬體乾等同治四年建

周固寨 附近各村孫淑成等咸豐年建

武庄寨 武錫範等同治元年建

史村寨 一名人和寨張用九等同治年建

北峽窩寨 同治年建

姚家寨 一名永慶寨

鳳凰寨 在張灣章延慶周心矩等同治元年建

馬固寨

上街寨 鄭之邱等同治六年建

大同寨 即新庄寨馬龍等建

竹川寨 在竹川同治年建

三義寨 在紙方村迤南張居辰等倡建

高山寨

穆溝寨

臥龍山寨 雒士傑等同治元年建

保固寨 即留村寨陳肆書等同治年建

沙固寨 周榮先等同治元年建

穆家寨 郭子廉申有德等同治元年建

五雲山寨 附近十數村同治年建

紫金山寨 王威宜等同治元年鳩諸村建

同和寨 即王留村寨張生秀等咸豐十一年建

木樓寨

延和寨

即柏梁寨 袁清江等同治年建

按上列各寨均係工程浩大厥費甚鉅設非一時民衆感於寇匪蹂躪受害甚烈豈能有此結晶也耶睹崇墉而生慨念偉績而心寒爭權奪利自命不凡者可以廢然返矣

又慶保寨

在大佛山

砣塔寨

在城內 印山

故斗寨

在城內 案山

克家寨

在佛陀寺東

留村故寨

在該村北

西史村故寨

在該村西

二十里堡故寨

在該村西

大里村故寨

在該村北

柏梁故寨

在該村北

段坊故寨

在該村東南

李寨

在該村西

按以上各寨或遺蹟僅存或故壘已無今也禍亂頻仍觀舊址者殆不勝今昔之感也已

汜水會館

館在開封南京巷內迤東清季旅汴邑人公同集貲購地基三畝餘民國三年春建築正院瓦房十二間後院瓦房五十間爲邑人會集公所並於汴西門外購沙地十餘畝每年公推值年輪管館事有方碑嵌館壁席孝廉書錦撰趙太史東階書另有碑刊捐款人姓名無論多寡及操何業苟爲汜人而有所輸者無不備列此邑人自動公營之唯一事業亦應時產生之必要機關幾經艱難卒底於成創事者之熱心與邑人之富有合羣性可以概見獨力難營衆槩易舉凡事皆然豈獨一會館哉汜地褊小人衆而貧有事四方數必日夥不加聯合不知互助散沙之勢曷克生存師會館之意推而廣之擴而大之是所望於來者