

西
清
硯
譜

十



欽定四庫全書

欽定西清硯譜卷十一

石之屬

宋端石歸去來辭硯

安瀾園

宋端石貨布硯

澤蘭堂

宋端石七星硯

獅子林

宋端石風字硯

宋端石百一硯

宋端溪天然子石硯

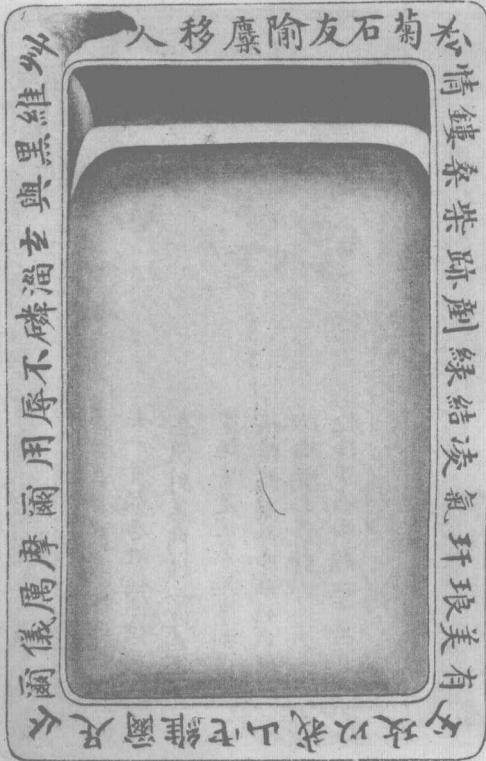
宋端溪子石蟠桃核硯

宋端石三星硯

宋端石聚奎硯

宋端石洛書硯

宋端石歸去來辭硯正面圖



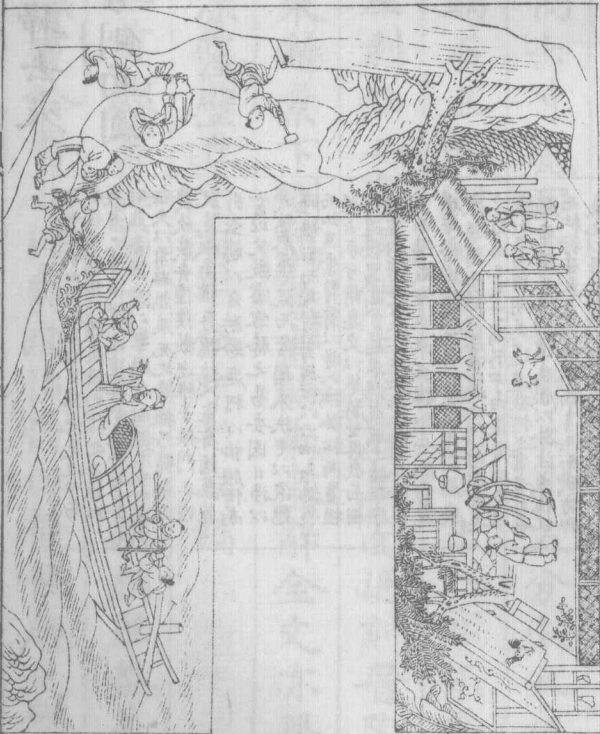
宋端石歸去來辭硯背面圖



蕉葉白猶出宋坑柴桑歸
 去一舟輕乃瞻衡宇僮僕
 喜便到華門婦子迎圖事
 書詞皆足述篆鐫畫刻信
 稱精銘辭却弗識姓氏既
 尚陶哉此漫評
 乾隆丁酉御題



宋端石歸去來辭硯側面圖



欽定四庫全書

欽定西清硯譜

三

宋端石歸去來

辭硯下方側面圖

歸去來今田園將蕪胡不歸既是以心為形役美惆悵而獨悲悟已往之不諫知來者之可追實迷途其未遠覺今是而昨非舟搖搖以輕颺風飄飄而吹衣問征夫以前路恨晨光之熹微乃瞻衡宇載欣載奔僮僕歡迎稚子候門三徑就荒松菊猶存攜幼入室有酒盈尊引壺觴以自酌盼庭柯以怡顏倚南窗以笑傲審容膝之易安園日涉以成趣門雖設而常關策扶老以流憩時矯首而遐觀雲無心以出岫鳥倦飛而知還景翳翳以將入撫孤松而盤桓歸去來兮請息交以絕游世與我而相相遺復駕言兮馬求悅親戚之情話樂琴書以消憂農人告余以春及將有事于西疇或命巾車或掉孤舟既窈窕以尋壑亦崎嶇而經丘木欣欣以向榮泉涓涓而始流善萬物之得時感吾生之行休已矣乎寓形宇內復幾時曷不委心任去留胡為遑遑欲何之富貴非吾願帝鄉不可期懷良辰以孤往或植杖而耘耔登東皋以舒嘯臨清流而賦詩聊乘化以歸盡樂夫天命復奚疑

宋端石歸去來辭硯說

硯高七寸寬四寸五分厚二寸五分宋水坑蕉葉
白端石也面四週鐫隸書銘四十八字不署款上
方左剝蝕二字硯側上左右三面週刻晉陶潛歸
去來辭景下側鐫篆書歸去來辭全文亦無款硯
背深窪壁立寸有十分寸之六鐫

御題詩一首隸書鈐寶二曰比德曰朗潤匣蓋並鐫是
詩隸書鈐寶二曰幾暇怡情曰得佳趣是硯雖作

銘篆刻姓氏不著而石質碧瑩真如蕉心初展墨
鏤亦深透繪景處輕舟款門童稚歡候棠桑隱趣
宛然在目尤極工緻生動洵非宋質製不能

志來

方丈

白

高

不

御製題宋端石歸去來辭硯

蕉葉白猶出宋坑紫桑歸去一舟輕乃瞻衡宇童僕喜
便到葦門婦子迎圖事書詞皆足述篆鐫畫刻信稱精
銘辭却弗識姓氏既尚陶哉此漫評

無名人銘 有美琅玕氣凌結綠剷跡紫桑鏤情

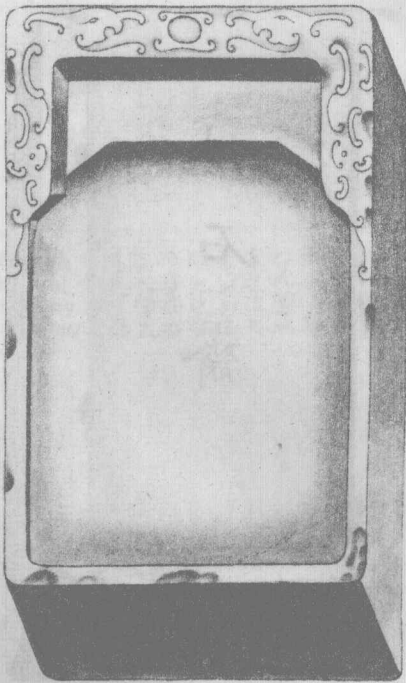
松菊石友隄麋移闕 維黑與玄溜磷不辱用爾

摩厲儀爾止足爾維屯山我以攻玉

其後諸君以所錄之法...
 此法必有所感...
 無以入...
 其編吐...
 其後東門...
 其業白...
 其後東門...

宋端石貨布硯正面圖

繪圖十分之七



宋端石貨布硯背面圖



宋端石貨布硯背面圖

宋端石貨布硯下方側面圖

古

宋

中

人

也

高

宋

置於几案
弗知也捐
巨觀覺其
奇也與衆
商如一辭
也果舊端
宋之治也
貨布形高
眼池也銘
而譜骨曰
宜也賢久
隱是可想
也棄以富
復足哇也
疏矣我吾
之為也
乾隆戊戌
御銘圖

蓋並

中

中

雙

出

一

宋端石貨布硯說

硯高五寸三分寬三寸五分厚一寸宋水坑蕉白也通體青花隱起質理細潤磨治精純硯面刻作貨布式首凸鸛鶴高眼一環抱雙夔受墨處微凹池中墨鏽瑩透週有剝蝕處覆手中鐫枕石齋三字篆書無考而篆法古雅刀痕精勁定出名手下方側鐫

御題銘一首楷書鈐寶二曰乾隆匣蓋並鐫是銘隸書

欽定四庫全書
欽定西清硯譜
八
鈐寶二曰會心不遠曰德克符

此器者其口徑三寸五分厚一寸家本製其
形甚雅素花德起慎理細潤磨治精純既而刻作
骨相大者口兩端高約一握起其後受墨最微四
池者是謂空透通前刻於皮履手中倘欲石滑三
字篆書無考而篆法古雅刀痕精切定出名手不
方刻鑄

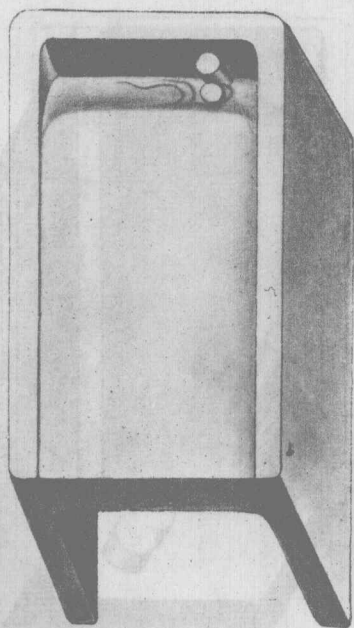
此是錢寶之曰會公不盡回醫安操五並銀是錢錢書

御製宋端石貨布硯銘

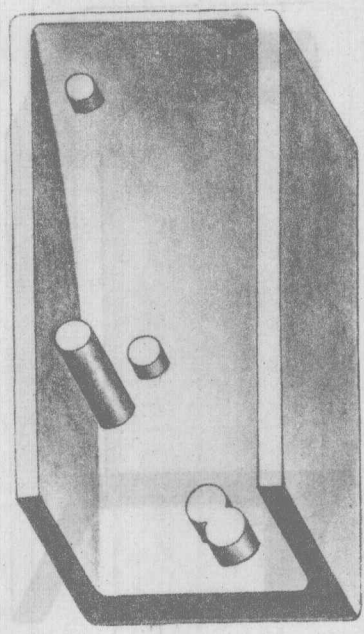
置於几曩弗知也揭匣觀覺其竒也與衆商如一辭也
果舊端宋之治也貨布形高眼池也銘而譜胥曰宜也
賢久隱是可思也棄以富復足嗤也疏矣哉吾之為也

實入點長下思也棄以富助又趨也離是清者之德也
果善無來之德也實本汗高類也也離而離者曰道也
置於八象中咳也既而歸實其平也與莫商咳一輪也
時變來註五實本類也

宋端石七星硯正面圖



宋端石七星硯背面圖



宋端石七星硯背面圖

宋端石七星硯側面圖

筆硯精良人生一
樂紋窓竹屋得少
佳趣
三橋因圖

隆池銘語三
橋識一樂百
枚興湧泉設
以為文方北
斗昌黎堯詣
豈輕肩
乾隆御題圖

我硯有百惟此最
堅方寸墨池磨如
湧泉
隆池珍賞
隆池

宋端石七星硯說

硯高三寸寬一寸八分厚一寸長方式石理堅潤
發墨墨池深三分池中柱二各有鸚鵡眼左側鐫
行書銘十六字署款曰隆池珍賞下有隆池長方
印一右側鐫篆書識語十六字署款曰三橋下有
文彭二字連印硯首側鐫

御題詩一首楷書鈐寶一曰古香硯背柱五有鸚鵡眼
者三按三橋明文彭號隆池明彭年號是硯確係

宋坑舊石復經文彭輩珍賞洵為文房佳品匣蓋

鐫

御題詩與硯同隸書

泉

文彭鑄給 硯精良人生一樂欲為竹葉得此

佳趣

所製精與堅固無異者側錫

何題廟一者指書針贊一曰古者碑皆柱五有碑銘

本原盡可動題文漢書卷之實成文或文或圖

行書銘十六字著款曰龍池於書下在法池長方
印一右側錫與書出給十六字著款曰三階下在

碑五寸厚一十八分厚一寸長方丈石經壁

碑五寸厚三分之半柱二各有錫銘及側錫

御製題宋端石七星硯

隆池銘語三橋識一樂百枚興湧泉設以為文方北斗
昌黎境詣豈輕肩

彭年銘 我硯有百惟此最堅方寸墨池磨如湧
泉

文彭識語 筆硯精良人生一樂紙窓竹屋得少
佳趣

身

及後... 筆... 身... 入... 一... 於... 也

泉

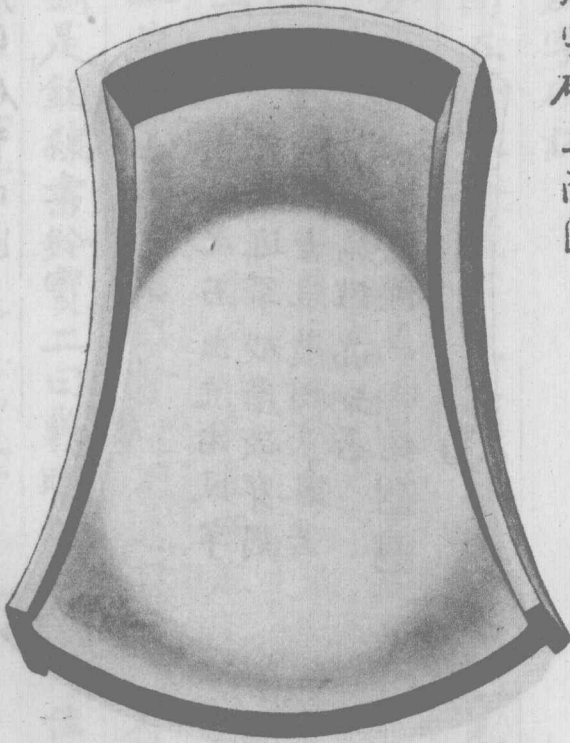
道... 年... 論... 亦... 百... 卦... 九... 最... 聖... 方... 古... 墨... 以... 觀... 世... 數

昌黎對諸生碑

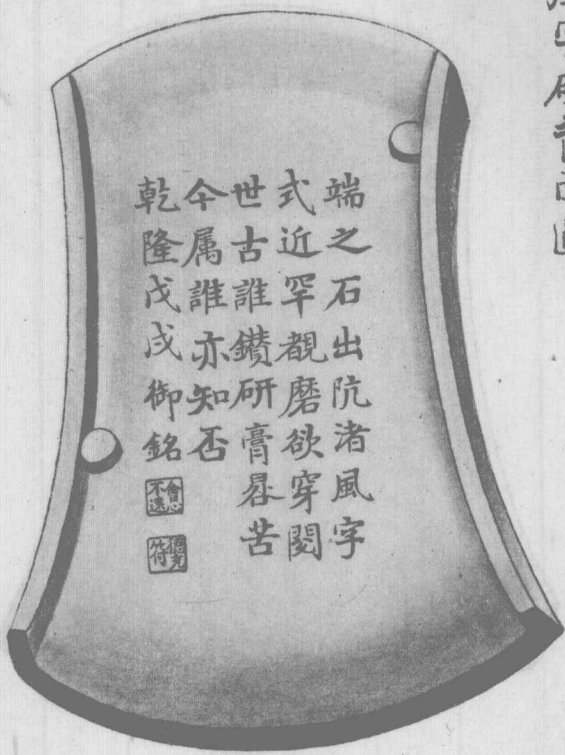
劉... 論... 三... 辭... 一... 樂... 百... 姓... 興... 斯... 衰... 焉... 以... 為... 文... 方... 北... 平

柳... 懷... 賦... 宋... 辭... 以... 大... 星... 賦

宋端石風字硯正面圖 繪圖十分之八



宋端石風字硯背面圖



宋端石風字硯背面圖

宋端石風字硯說

硯高五寸八分風字式上寬三寸四分下寬四寸五分厚四分宋坑端石為之受墨處平通墨池墨鏤古厚石側有翡翠痕覆手左右直勒下兩跗離凡二分許跗旁刻作兩柱右高而左下中鐫

御題銘一首楷書鈐寶二曰會心不遠曰德充符匣蓋並鐫是銘隸書鈐寶二曰幾暇怡情曰得佳趣是硯質薄體寬可多受墨尤便行筭提挈

一曰... 二曰... 三曰... 四曰... 五曰... 六曰... 七曰... 八曰... 九曰... 十曰...

一曰... 二曰... 三曰... 四曰... 五曰... 六曰... 七曰... 八曰... 九曰... 十曰...

一曰... 二曰... 三曰... 四曰... 五曰... 六曰... 七曰... 八曰... 九曰... 十曰...

一曰... 二曰... 三曰... 四曰... 五曰... 六曰... 七曰... 八曰... 九曰... 十曰...

一曰... 二曰... 三曰... 四曰... 五曰... 六曰... 七曰... 八曰... 九曰... 十曰...

一曰... 二曰... 三曰... 四曰... 五曰... 六曰... 七曰... 八曰... 九曰... 十曰...

一曰... 二曰... 三曰... 四曰... 五曰... 六曰... 七曰... 八曰... 九曰... 十曰...

宋徽宗皇帝

御製宋端石風字硯銘

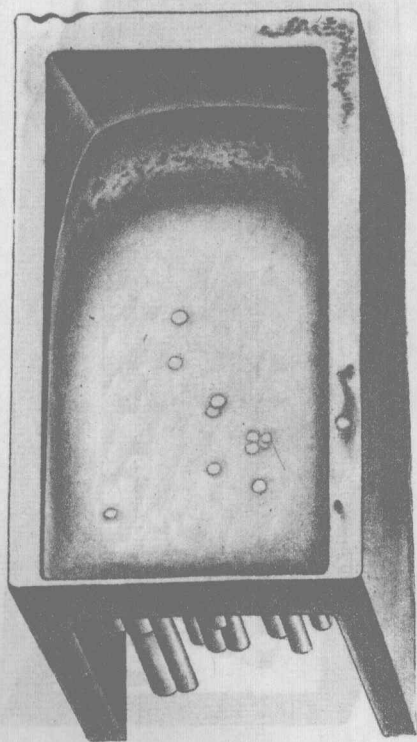
端之石出阮渚風字式近罕覩磨欲穿閱世古誰鑽研
膏晷苦今屬誰亦知否

首善善今處斯在味否

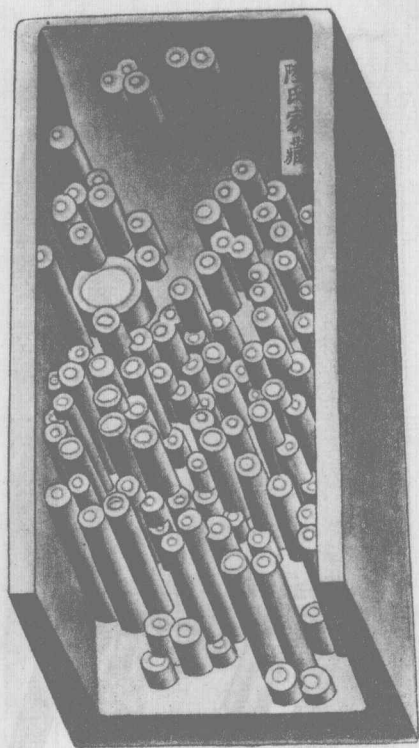
解之以出州郡風和茂血罕賦發給家陶世古華繼似

聯雙束絲不風習賦趁

宋端石百一硯正面圖
繪圖十分之七



宋端石百一硯背面圖



宋端石百一硯背面圖

宋端石百一硯右方側面圖

坑為美
 堯兮年
 溪人千
 端何近
 是紫刻
 猶石琢
 文鏤下
 房際而
 際際而
 鑄際而
 下昂依
 義存焉
 頌戒其
 辟復示
 周易損
 其名益
 柱數百
 最寓四
 理作詩
 我曾效
 什難中
 情暢即
 居其北
 翰拱簡
 一火涼
 乾隆御
 題圖

宋端石百一硯說

硯高五寸六分寬三寸二分許上厚一寸三分下厚一寸五分上頰而下昂宋端溪老坑石硯面隆起而中微凹翠點隱然池深廣墨鏽斑駁兩跗較面稍斂覆手刻石柱大小百各有眼右上方鐫陸氏家藏四字篆書而不著名款無考右側鐫

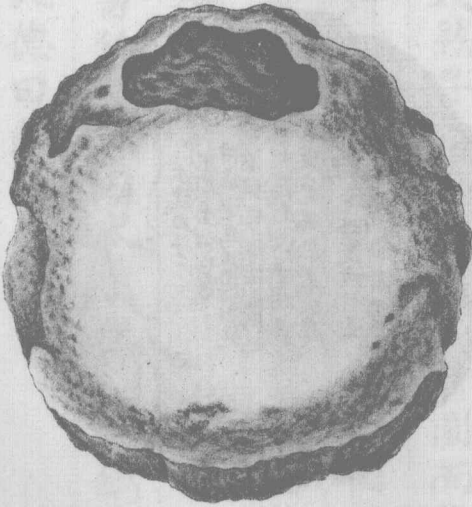
御題詩一首楷書鈐寶二曰古香曰太璞匣蓋並鐫是詩隸書鈐寶二曰比德曰朗潤

御製題宋端石百一硯

猶是端溪老坑石繫何人兮為琢刻近千年矣文房側
斑駁墨鏽黔而澤上頰下昂依古式有義存焉應物格
頰戒其驕昂拱辟復示象焉在周易損上益下其名益
覆手列柱數百一各具眼寓四門闢休璉作詩懷周客
我曾效彼體吟什難中惟是人情惕即今緇几居其北
松烟染翰批簡尺百恐一失凜君德

此藥係用大百葉之夫製成上厚一寸三分下
 厚四分許每枚分作四等每枚重約九錢其
 藥手成絲線在一石長與四圍圍於絲莊稍自
 此藥與糖較難辨野示其真毒俱毒餅在道不其
 班規墨後微而朝五顯不果取香丹自美務其
 歸與許好實地或繁廢入令處察險血非非是
 味藥與東誠百百二顯化德日胡潤

宋端溪天然子石硯正面圖



宋端溪天然子石硯背面圖



宋端溪天然子石硯背面圖

宋端溪天然子石硯說

硯係端溪天然子石約圍一尺許圓而微橢徑三寸許厚寸許四周皴皴上方有水畦因為墨池面平為受墨處徑二寸餘皆不加礮治自然古樸周裏墨鏽尤極深厚背鐫

御題銘一首楷書鈐寶二曰太璞匣蓋並鐫是銘隸書鈐寶二曰比德曰朗潤

雜書二曰打獵曰陶器

陶器論一首雜書後書二曰太美則... 雜書

東臺賦次對前賦書

平為受墨... 二十... 不改其... 古... 賦

十指... 十指... 賦

賦... 賦... 賦

宋... 賦... 賦

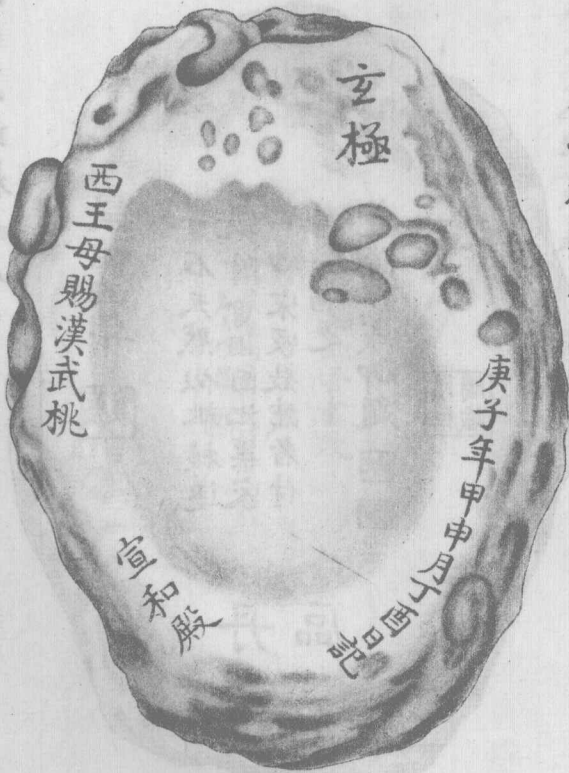
御製宋端溪天然子石硯銘

水阬石子不須磨治以雷蛙處遂為墨池閱幾滄桑穆
穆怡怡天與之然何慮何思子獨恧夫吮毫構韻未能
若斯

漢

蘇部部天與之其於漢可思乎
 然漢夫知臺然歸未就
 水則云子不願漢出以雷劫
 漢與夫漢與夫漢子以風驗

宋端溪子石蟠桃核硯正面圖 繪圖十分之七



宋端溪子石蟠桃核硯背面圖



皇祐四年

蔡襄

子石天然似桃核遂
教附會詡西池漢家
仙幻宋家效識者付
於一哂之

乾隆戊戌御題

御

題

乙丑年

清秘閣藏

丹后

宋端溪子石蟠桃核硯側面圖

願得常如此吾當效

米顛

辛丑七月七日竹梧
居士珍藏



宋端溪子石蟠桃核硯說

硯約高六寸寬五寸厚一寸五分許宋端溪子石
橢圓而長通體水蛙皺透因其天然琢為蟠桃核
形硯面礮治稍平為受墨處左方畧窪為墨池右
上方鐫玄極二字行書左邊鐫西王母賜漢武桃
七字稍下有宣和殿三字俱篆書右邊鐫庚子年
甲申月丁酉日記十字隸書右側上方稍平處鐫
願得常如此吾當效米顛十字下署辛丑七月七

日竹梧居士珍藏十二字俱楷書下有惟極二字
方印一硯背左方鐫皇祐四年四字飛白書下有
蔡襄二字方印一左方鐫乙丑年三字楷書下有
清秘閣藏四字方印一下方鐫丹扈二字篆書中

鐫

御題詩一首楷書鈐寶二曰比德曰朗潤匣蓋並鐫是
詩隸書鈐寶二曰乾隆考古玉圖譜載有蟠桃核
杯與硯式正合左右邊所鐫篆隸書亦同按皇祐

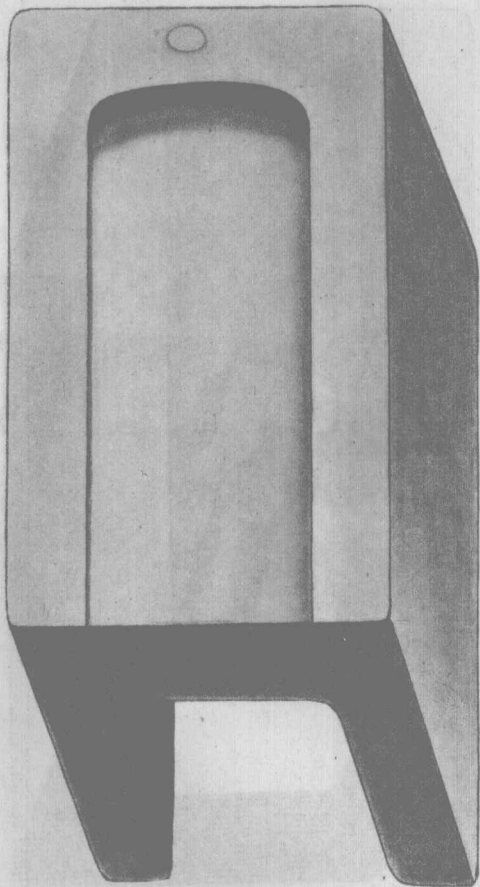
為宋仁宗紀年蔡襄字君謨為慶曆四諫官之一
宋自真宗託為天書符瑞羽流術士肆其矯誣王
母賜桃宜所艷羨君謨士人或亦因舊有此款命
工仿為之清閔閣元倪瓚所居乙丑為元泰定帝
二年考明史倪瓚傳瓚卒於洪武七年年七十四
是歲甲寅上距泰定乙丑計五十年或瓚於是年
得硯故刻此以誌耳元極丹扁及竹梧居士俱無

考

御製題宋端溪子石蟠桃核硯

子石天然似桃核遂教附會詡西池漢家仙幻宋家效
識者付於一哂之

宋端石三星硯正面圖
繪圖十分之六

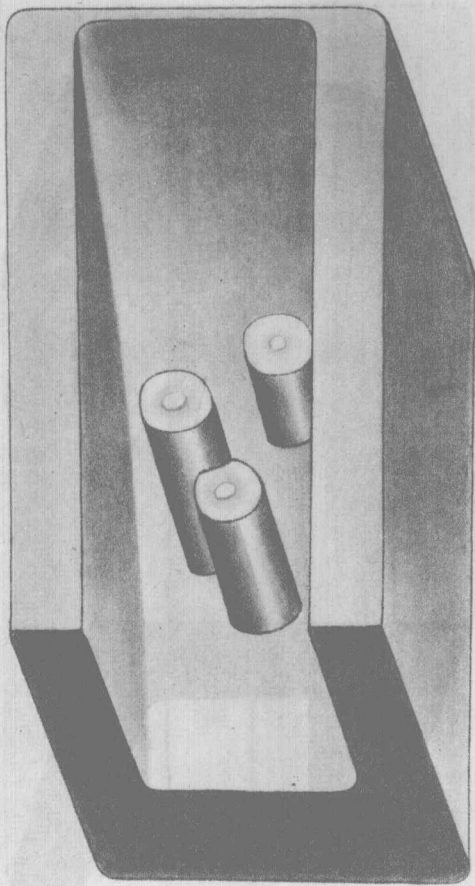


欽定四庫全書

欽定西清硯譜

七

宋端石三星硯背面圖



宋端石三星硯背面圖

宋端石三星硯上方側面圖

硯額猶存雀
腦斑三星背
柱刻為圓東
薪設以標梅
較美刺分明
在此間
乾隆戊戌仲
春御題



宋端石三星硯說

硯高六寸七分寬四寸一分厚三寸宋老坑端石
側理為之製作古樸硯面隱隱有白點所謂雀腦
斑者是也墨池上有鸚鵡高眼一覆手刻作三柱
參差高下眼皆明潤圓活上方側鐫

御題詩一首楷書鈐寶二曰幾暇怡情曰得佳趣匣蓋
並鐫是詩隸書鈐寶二曰乾隆

公餘以三墨與上文陰面圖

御製題宋端石三星硯

硯額猶存雀腦斑三星背柱刻為圈束
新設以標梅較美刺分明在此間

大正石三

大正石七分重四寸一分厚三寸末長植端石

湖運船之製作古棧既而隱隱有白燕所謂夜歸

船者是也其流上石獨獨高眼一長手刻作三柱

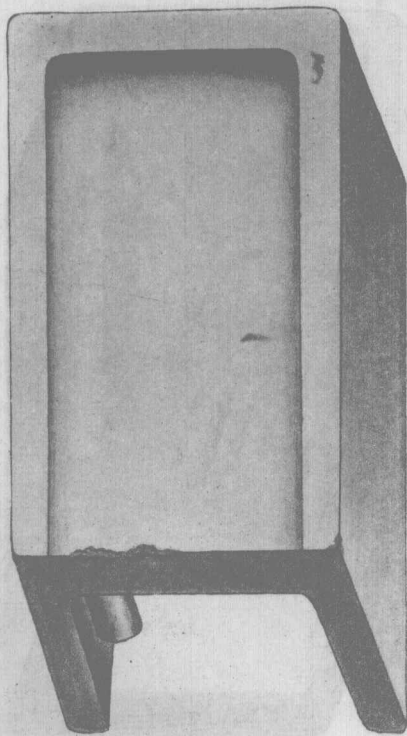
參差高下既皆明湖圍活上方則華

美陳金銀甚拙圖於其上曰然此情何得往越徑在

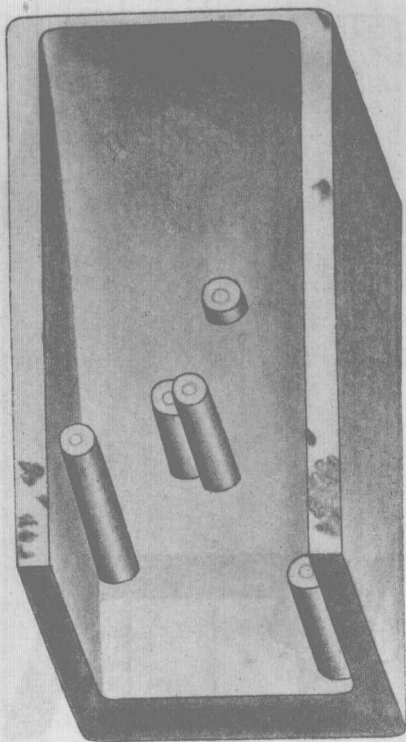
所陳發魯魯船雖三五其然其陳甚備矣其以蘇林姓

喻景與宋繼石三皇期

宋端石聚奎硯正面圖
繪圖十分之六



宋端石聚奎硯背面圖



宋端石聚奎硯背面圖

宋端石聚奎硯上方側面圖

燦然五柱五
星懸昭象文
明乾德年濂
洛關閩傳道
統是真儒也
豈詞妍
乾隆戊戌仲
春御題



宋端石聚奎硯說

硯高五寸九分寬三寸五分厚二寸二分宋端石
製光潤可鑑左側上方及跗俱微有駁蝕痕硯面
正平池中墨鏽深透覆手五柱各有眼參差離立
應取五星聚奎之義硯首側鐫

御題詩一首楷書鈐寶二曰會心不遠曰德充符匣蓋
並鐫是詩隸書鈐寶二曰幾暇怡情曰得佳趣

宋端石聚奎硯圖

御製題宋端石聚奎硯

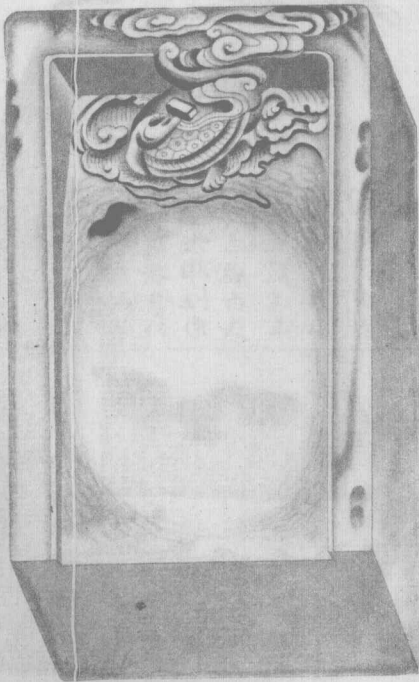
燦然五柱五星懸昭象文明乾德年濂洛關閩傳道統
是真儒也豈詞妍

正平世中至誠深遠發乎五粒各有味參差雜立
應以五星完全之為規首測鏡

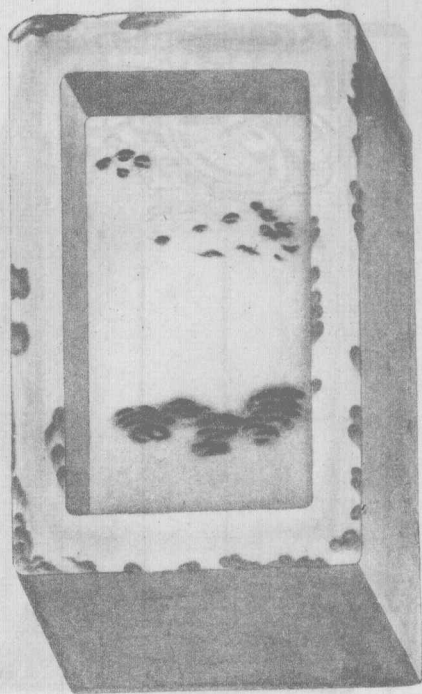
夫真諦心是隨悟與悟二曰言心不違曰德克符但並
致其正統正星辨曲身之阻如辨其新舊固辨辨其
吟贊既末辨既與全如

宋端石洛書硯正面圖

繪圖十分之七



宋端石洛書硯背面圖



宋端石洛書硯背面圖

宋端石洛書硯上方側面圖

質紫而潤，榜以情閱，世七百餘年，深墨鏽如漢玉土，侵古者古友，過球琳刻作靈龜洛書，任歛時數錫吾，唯欽。乾隆己亥春，御題。



宋端石洛書硯說

硯高六寸寬三寸八分厚一寸五分許宋坑端石
色紫而潤墨池刻洛龜負書波濤涌起龜首左顧
吐慶雲高出硯首墨鏽融結四邊俱有駁落覆手
深五分許製作古樸中微損蝕上方側面鐫

御題詩一首楷書鈐寶二曰比德曰朗潤匣蓋並鐫是
詩鈐寶二曰乾隆

御製題宋端石洛書硯

質紫而潤穆以愔閱世七百餘年深墨鏽如漢玉土侵
古香古友過球琳刻作靈龜洛書任歛時敷錫吾惟欽

宋端石清書以之

既高六寸寬三十八分厚一寸五分許末坑端石

色紫而潤墨池刻法從實書波濤湧起龍首左頭

吐度雲而出尾為老蛟吐納四邊俱有龍鱗墨手

滋五分許製作古樣中微損缺上方側而錫

皆應古六直微短餘亦受頭密書於額神姿益其錫

皆本所繪書以對出畫六百餘平飛墨繪吐斯王土

欽定西清硯譜卷十一