

欽定大清會典圖

第二
五十九冊

禮

勑

圖

禮制

太廟祫祭位次圖一。

太廟告祭位次圖二。陳設圖一。

禮

新

圖

禮制

奉先殿位次圖一。

社稷壇位次圖一。陳設圖二。

禮

新



禮制

日壇位次圖一。陳設圖一。

月壇位次圖一。陳設圖一。

先農壇位次圖一。陳設圖一。

先蠶壇位次圖一。陳設圖一。

禮

新

圖

禮制

太歲殿位次圖一。陳設圖二。

天神壇位次圖一。陳設圖二。

地祇壇位次圖一。

曲豆

新

高

禮制

歷代帝王廟位次圖一。陳設圖二。

肇祖原皇帝位

景祖翼皇帝位

翼皇后位

太祖高皇帝位

孝慈高皇后位

世祖章皇帝位

孝惠章皇后位

孝康章皇后位

拜

對引

同齊壽

奉直司

奉直司

撥時禮樂

記法管

王

禮部

禮部

工部

工部

少

傳贊

對引

對引

禮部

禮部

且



以

臣

東京
續

太廟祫祭於

前殿。

肇祖原皇帝

原皇后二座。正中南嚮。座前籩豆案一。

興祖直皇帝

直皇后二座。中左南嚮。座前籩豆案一。

景祖翼皇帝

翼皇后二座。中右南嚮。座前籩豆案一。

聖祖宣皇帝

宣皇后二座。又左南嚮。座前籩豆案一。

太祖高皇帝

孝慈高皇后二座。又右南嚮座前籩豆案一。

太宗文皇帝

孝端文皇后

孝莊文皇后三座。又左南嚮座前籩豆案一。

世祖章皇帝

孝惠章皇后

孝康章皇后三座。又右南嚮座前籩豆案一。

聖祖仁皇帝

孝誠仁皇后

孝昭仁皇后

孝懿仁皇后

孝恭仁皇后五座。東設西嚮。座前籩豆案一。

世宗憲皇帝

孝敬憲皇后

孝聖憲皇后三座。西設東嚮。座前籩豆案一。

高宗純皇帝

孝賢純皇后

孝儀純皇后三座。東設西嚮。座前籩豆案一。中案前少

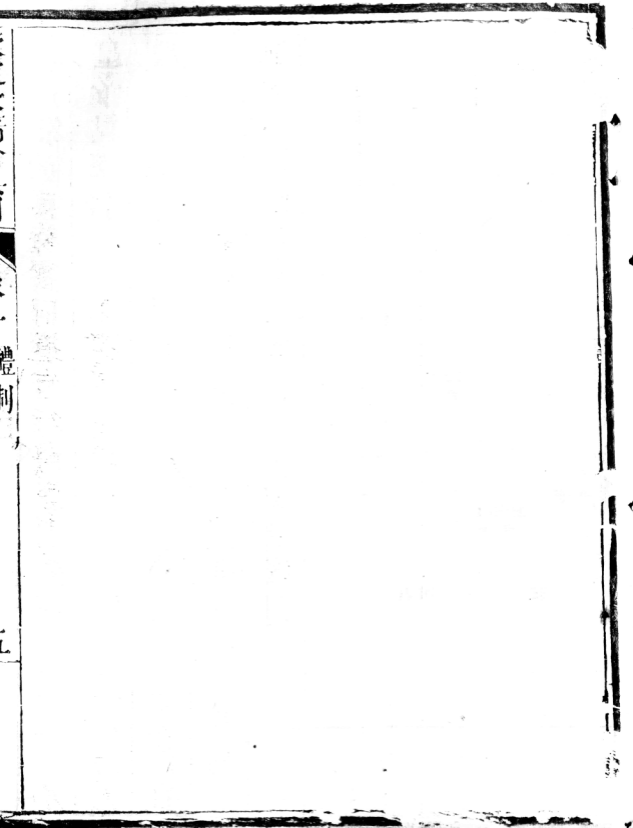
西祝案一。南嚮。東福胙桌一。尊桌六。接桌六。金

器桌四。均西嚮。西接禮桌一。尊桌五。接桌六。
金器桌六。均東嚮。沉香柱前後。紅紗座。燈左右。
各九。高鑪几左右各九。東廡十二案。西廡十一
案。及尊桌接桌。並各門鑪。均與時饗同。殿門內
正中。爲

皇帝行禮拜位。北嚮。殿外階上東西。爲王公拜位。階
下甬道東西。爲兩廡分獻官拜位。庭東西。爲百
官拜位。均北嚮。執事位次。司香六人。司帛六人。
司爵十六人。立東案之東。西面。司香四人。司帛
四人。司爵十一人。立西案之西。東面。其餘各位

次與時饗同。遣官行禮。殿門外階上正中爲承祭官拜位。北嚮。不設福胙桌。接福胙桌。不用光祿寺侍衛司拜褥。司香拜褥。樂部大臣記注官。監禮糾儀。如時饗。遣官行禮。其餘各位次同。

前殿及兩廡各案上案前陳設與時饗同。



禮
制

五

太廟告祭

皇帝親詣

中殿行禮位次

孝賢純皇后位

金靈奠

司司司司

禮部堂官

御史

王

公

祭

位

高宗純皇帝位

黃桌

同禮部

王

公

祭

位

位

孝慈仁皇后位

孝誠仁皇后位

聖祖仁皇帝位

孝昭仁皇后位

孝恭仁皇后位

孝端文皇后位

太宗文皇帝位

孝莊文皇后位

太祖高皇帝位

孝慈高皇后位

祭

位

位

位

位

位

太祖高皇帝位
孝慈高皇后位

孝惠章皇后位

世祖章皇帝位
孝康章皇后位

孝敬憲皇后位

世宗憲皇帝位
孝聖憲皇后位

卷祝

尊桌

司香
司爵
司贊
司讀
司贊
司讀
司贊
司讀

司香爵

對引
司贊

御史

正

令

卷六

禮制

太廟因事祇告

中殿

後殿均不請

神位。敬啟幃幔。恭設案具於

寢室前。

中殿

列聖

列后

神座各位

寢室之次中一室。

太祖高皇帝

孝慈高皇后二座。南嚮。座前翹案一。左一室。

太宗文皇帝

孝端文皇后

孝莊文皇后二座。南嚮。座前翹案一。右一室。

世祖章皇帝

孝惠章皇后

孝康章皇后二座。南嚮。座前翹案一。左二室。

聖祖仁皇帝

孝誠仁皇后

孝昭仁皇后

孝懿仁皇后

孝恭仁皇后五座。南嚮。座前翹案一。右二室。

世宗憲皇帝

孝敬憲皇后

孝聖憲皇后三座。南嚮。座前翹案一。左三室。

高宗純皇帝

孝賢純皇后

孝儀純皇后三座。南嚮。座前翹案一。中案前少西祝案

一。南嚮。東尊桌四。接桌二。金器桌六。均西嚮。西

尊桌三。接桌二。均東嚮。戟門街門內設高香几各一。

皇帝親告

中殿行禮。殿門內正中爲

皇帝拜位。北嚮。贊引對引各一人。司拜褥一人。司香拜褥六人。分立左右。東西面。殿外階上東西爲王公拜位。北嚮。百官不陪祀。殿門內司香司帛各六人。司爵十九人。讀祝官一人。分立於左右。案東西。侍儀禮部尚書一人。侍郎一人。都察院左都御史一人。副都御史一人。立於司爵之次。

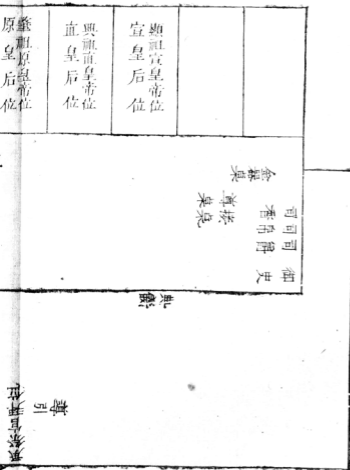
殿外監禮御史四人。立於王公拜位左右。均東西面。典儀一人。立東檐下。西面送燎。卽用。

前殿燎鑪。掌燎官率燎人立於燎鑪之南。遣官祇告。

中殿殿門外階上正中。爲承祭官拜位。北嚮。導引二人。東西面。王公不陪祀。糾儀御史四人。分立於司爵之次。東西面。其餘各位次同。

天廟告祭

殿位次



鐘鼓

肇祖原皇帝位

景祖翼皇帝位
翼皇后位

宋祝

尊桌
接桌

司香
司爵
司祝
御史

承
祭
司
引
等

禮制

後殿

列祖

列后

神座各從

寢室之次。中一室。

福原皇帝

皇后二座。南嚮。座前翹案一。左一室。

直皇帝

皇后二座。南嚮。座前翹案一。右一室。

建武皇帝

翼皇后二座。南嚮。座前翹案一。左二室。

顯祖宣皇帝

宣皇后二座。南嚮。座前翹案一。祝案尊桌。接桌金器桌。
及遣官行禮位次。各執事位次。均與時饗同。

太廟告祭陳設

爵爵爵

爵爵爵

醢鹿

脯鹿

醢兔

藟藟

仁桃

棗紅

仁榛

子蓮

筐
帛

燭

鑪

燭

太廟因事祇告。座各設爵墊一。金箸二。金匙一。於翹案上。每案籩五豆二。案前花香案一。上奠帛篚一。又前高香几一。設銅鑪一。香靠具。高鐙几二。設燭臺各一。

後殿四案

中殿六案均同。

家
禮
制

家
禮
制



奉先殿位次

後

孝賢純皇后位	高宗純皇帝位	孝儀高皇后位	孝誠仁皇后位	孝聖仁皇后位	孝恭仁皇后位	孝端文皇后位	太宗文皇后位	太祖高皇帝位
--------	--------	--------	--------	--------	--------	--------	--------	--------

司香
司爵
司品
司尊
司案

贊

前

孝儀純皇后位	孝賢純皇帝位	孝恭仁皇后位	孝誠仁皇后位	孝聖仁皇后位	孝恭仁皇后位	孝端文皇后位	太宗文皇帝位	太祖高皇帝位
--------	--------	--------	--------	--------	--------	--------	--------	--------

司香
司爵
司品
司尊
司案

贊

樂
二
樂
律
郎

殿

太祖高皇帝位

孝慈高皇后位

世祖章皇帝位

孝惠章皇后位

案祝

引

引

尊桌

司香
司祝

殿

太祖高皇帝位

孝慈高皇后位

世祖章皇帝位

孝惠章皇后位

案祝

引

引

尊桌

司香
司祝

孝淑皇后位案

司香
司祝

次定

禮制

奉先殿

後殿。中室。奉安。

太祖高皇帝神位。居左。

孝慈高皇后神位。居右。左室。奉安。

太宗文皇帝神位。居中。

孝端文皇后神位。居左。

孝莊文皇后神位。居右。右室。奉安。

世祖章皇帝神位。居中。

孝惠章皇后神位。居左。

孝康章皇后神位。居右。左第二室。奉安。

聖祖仁皇帝神位居中。

孝誠仁皇后神位居左。

孝昭仁皇后神位居右。

孝懿仁皇后神位居左次。

孝恭仁皇后神位居右次。右第二室奉安。

世宗憲皇帝神位居中。

孝敬憲皇后神位居左。

孝聖憲皇后神位居右。左第三室奉安。

高宗純皇帝神位居中。

孝賢純皇后神位居左。

孝儀純皇后神位。居右。右第三室。奉安。

孝淑皇后神位。均南嚮。恭遇

萬壽聖節。元旦。冬至。及

國有大慶。則恭請

神位於

前殿祭饗。

帝

后同案異座。中一案。左

太祖高皇帝位。右

孝慈高皇后位。左一案。右

太宗文皇帝位。左

孝端文皇后位。左

孝莊文皇后位。右一案。左

世祖章皇帝位。右

孝惠章皇后位。右

孝康章皇后位。左一案。右

聖祖仁皇帝位。左

孝誠仁皇后位。左

孝昭仁皇后位。左

孝懿仁皇后位。左

孝恭仁皇后位。右二案。左

世宗憲皇帝位。右

孝敬憲皇后位。右

孝聖憲皇后位。左三案。右

高宗純皇帝位。左

孝賢純皇后位。左

孝儀純皇后位。均南嚮。西序一案。

孝淑皇后位。東嚮。每案皆簋二。盥二。籩十有二。豆十

有二。登一。釧二。篚一。鑪一。鐙二。每座爵墊一。金

匙一。金箸二。金三其祝案尊桌尊共二十接桌陳

設

皇帝拜位司拜褥司香拜褥讀祝官及司香七人司
帛七人司爵二十人位次樂部設中和韶樂於
東西階上均如

太廟前殿時饗之儀惟不設福胙桌接福胙桌王公百
官不陪祀各案前不設牲俎遣官行禮位次亦
與

太廟前殿遣官行禮同因事祇告

後殿不請

神位敬啟

神龕行禮。

皇帝親告。殿門內正中爲

皇帝拜位。王公百官不陪祀。不用樂。籩豆案。祝案。尊
桌。接桌。司拜。禱司。香。拜。禱司。香。司。帛。司。爵。讀。祝
官各位次。與

前殿同。案設爵三。籩六。豆二。鑪一。鐙二。遣官祇告位次
與

太廟中殿遣官祇告同。每月朔。擊

列聖聖誕

列聖

列后忌辰。及上元清明霜降歲除等日。

皇帝親詣

後殿上香行禮。或遣官行禮。各位次陳設與祇告同立。

春端陽重陽等節。掌儀司官詣

後殿各香案前上香行禮。設酒脯果實鑪鐙亦如之。惟
四月八日七月望日。陳素果。不設酒脯。

社稷壇位次

壇
次

百
官

禮
部
御
設

分
五

典
樂
禮部
祭院

尊
桌
禮部
尊

唱
樂
禮部
唱

工
樂
禮部
工

進
樂
禮部
進

雙
竿

竿

饌
桌
后稷氏位

饌
桌
太稷位

太
社
立

日

日

日

日

日

日

日

太社位
禦桌

櫻桌

后生有龍程

二論竿

竿

禮部管

司香

司玉帛

司爵

司香

尊桌導

律部

工政

職歌

樂歌

侍衛

記管

御典

禮部

鴻臚等

日

社稷壇北嚮壇上

太社神座設於東

太稷神座設於西均北嚮

后土句龍氏神座東設西嚮

后稷氏神座西設東嚮座前均設懷案一籩豆案一

花香案一

配位神座及懷案下各施墊桌一

太社位饌桌設於案後少東

太稷位饌桌設於案後少西

后土位饌桌設於案左

后稷位饌桌設於案右。子階下少西祝案。北嚮。

尊桌一。

尊

二。接桌一。均西嚮。西福胙桌一。尊桌一。

尊

接桌一。均東嚮。東櫺星門外牆北接福胙桌。

一。東西南櫺星門內。正中香案各一。東西階下。

各設龕二座。以備風雨。長竿各二。典守官四人。

各執一竿。相對側立。以禦飛禽。壇壝門外正中。

爲

皇帝行禮拜位。南嚮。贊引對引各一人。東西面。

拜殿之前甬道左右。爲陪祀王公拜位。左翼居東。

右翼居西。均南嚮。

拜殿前東西隅爲百官拜位東西各五班均南嚮

遺門外司拜褥一人立於

皇帝拜位之右東面遺門內司香二人司玉帛一人

司帛一人司爵二人讀祝官一人奉福酒福胙

光祿寺卿二人贊福胙官一人司香拜褥一人

序立於西案之西東面司香二人司玉帛一人

司帛一人司爵二人司香拜褥一人序立於東

案之東西面侍儀禮部尚書一人侍郎一人立

於東案之南西面都察院左都御史一人副都

御史一人樂部典樂一人立於西案之南東面

唱樂官一人。立於西樂懸之前。東面協律郎引舞樂工。序立於東西樂懸之次。歌工立樂工之次。樂舞生文武八佾分行序立。西在歌工之左。東上。東在歌工之右。西上。典儀一人。在樂工之北。東面接福酒福胙侍衛二人。立於墻門外之東。記注官四人。立於侍衛之次。均西面。引禮鴻臚寺官二人。糾儀御史六人。禮部司官六人。分立於陪祀王公百官拜位前。均東西面。墻北門外之西爲

皇帝望瘞位。西嚮。掌瘞官一人。卒瘞人立於瘞坎西

北隅如祭時驟遇風雨

正位

配位均覆以龕另設香案於

拜殿南檐。

皇帝於

拜殿行禮。王公拜位移於

拜殿階下。百官拜位移於

戟殿南檐兩旁。遣官行禮。地門外甬道正中爲承

祭官拜位。南嚮。不飲福。受胙。王公不陪祀。不設

福昨桌。接福胙桌。不出。光祿寺侍衛贊胙司拜

褥及樂部大臣記注官。壇前糾儀御史四員。
於東案之南。西面。禮部司官二人。立於西案之
南。東面。其餘各位次同。祈祀不設。

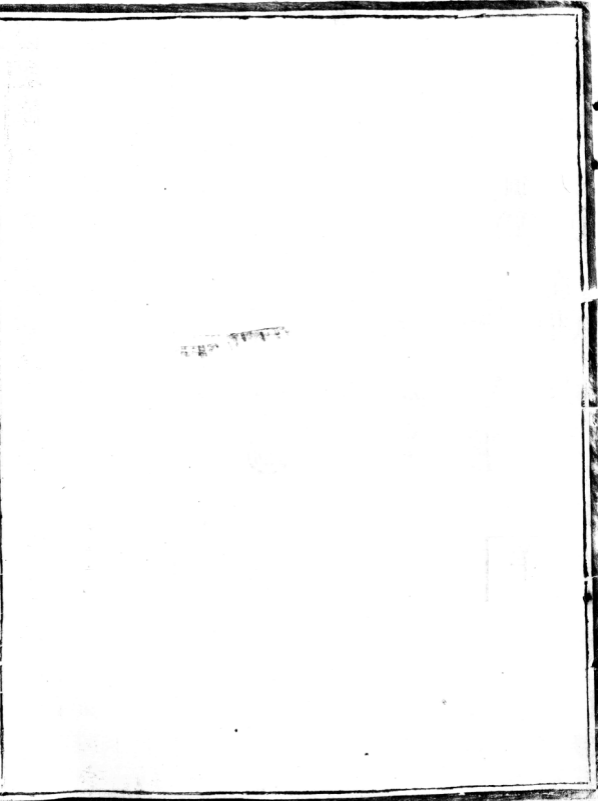
配位。不飲福受胙。

親詣行禮。不用光祿寺侍衛贊福胙官。司香司玉帛
司爵各用二人。分立東西。不設饌桌。福胙桌接
福胙桌。東西尊桌各設尊一。其餘各位次與常
祀同。報祀與常祀同。惟不設。

配位。遣官行禮位次。與常祀遣官行禮同。因事祇告。
不設。

配位。不作樂。不陪祀。壝門外甬道正中爲承祭官拜位。南嚮。壝門內讀祝官一人。立於西東面。司香司帛司爵各二人。分立東西案之後。東西面。儀御史二人。分立東西案之北東西面。典儀一人。立於壝北左門內東面。掌瘞官率瘞人立於瘞坎西北隅。

禮制



五福

社稷壇陳設

正位爵爵

登(黍) 銅(翼)

簋

籩

(黍)

(鴈)

(栗)

(芡)

(餅黑)

(稷)

(魚鱖)

(榛)

(脯鹿)

(餅棗)

(棗)

(菱)

(餅白)

(粉養)

俎

牛	羊
---	---

(鑪) (魚鯨)

篚

帛 玉

正位爵

爵

登
彝

銅
和羹

簋

稻

梁

豆

拍豚

菹筍

醢鹿

菹韭

食飩

醢魚

菹芹

醢醢

食珍

析脾

醢兔

菹菁

俎

豕	牛
---	---

醢登

醢

篚

帛

太社

太稷位。懷桌上。各設爵墊一。登一。釶二。籩豆案上。各設
簠二。簋二。籩十有二。豆十有二。案前設俎一中。
區爲三。實牛一。羊一。豕一。又前花香案上。各設
銅鑪一。香靠具。羊角觥。鐙二。其玉帛篚。先各設
東西接桌上。奠玉帛。各奠於花香案正中。玉爵
各一。陶爵各二。先各設尊桌上。三獻各奠於爵
墊。

配位陳設與

正位同。惟爵皆用陶。篚不設玉。

社稷壇祈告陳設

正位爵 爵

醢兔

脯鹿

醢鹿

子蓮

仁榛

棗紅

仁桃

葡萄

鮓燈

鑪

鮓燈

篚

帛玉

社稷壇祈雨祈晴。不進俎。不用簠簋登鉶。籩用五。豆用

三。

太社

太稷位同。因事祇告。陳設亦如之。不用玉。報祀陳設
與常祀同。

日

神龕

竿

大明神座

案祝

撥磨屏泉

侍衛

讀祝

典部舞臺

樂院

勤列拜
新示

記部

王

公

奉

樂

禮

門

日

御禮部
禮部寺

日

日壇。西嚮。壇上正中。

大明神座。西嚮。不設幄。座前懷桌一。籩豆案一。東南
隅饌桌二。壇上少北祝案一。西嚮。南尊桌一。接
桌一。福胙桌一。北接福胙桌一。東階下正中。設
龕一。以備風雨。左右長竿各一。二人執之。以禦
飛禽。四櫺星門西北至天門內。正中各設香案
一。西階上正中。幄次爲

皇帝拜位。東嚮。贊引對引各一人。司拜牌。司拜褥各
一人。分立左右。南北面。司香一人。司玉帛一人。
司爵一人。贊福胙官一人。立南案之南。北面。誦

祝官一人。立北案之西。南面。捧福酒。福昨。寺卿二人。立司香之後。北面。接福酒。福昨。侍二人。立讀祝官之後。南面。侍儀禮部尚書一人。侍郎一人。立南案之西。北面。都察院左都御史一人。副都御史一人。樂部典樂一人。立北案之西南面。壇下爲陪祀王公拜位。左右各二班。均東嚮。典儀一人。立西階之南。北面。記注官四人。立於北。南面。引禮鴻臚寺官二人。糾儀御史二人。禮部司官二人。分立於王公拜位左右。司樂協律郎樂工歌工。分立於樂懸之次。均南。北面。

樂舞生文武八佾分行序立。傳贊官二人。循墻立。南北面。墻西門外。爲陪祀百官拜位。左右各五班。均東嚮。引禮鴻臚寺官二人。糾儀御史四人。禮部司官四人。分立於百官拜位左右。掌燎官率燎人立燎鑪之西南隅。若遣官恭代行禮。墻西門內正中。爲承祭官拜位。東嚮。不飲福。受胙。王公不陪祀。不設福胙桌。接福胙桌不用。光祿寺侍衛贊胙司拜牌司拜褥及樂部大臣記注官。壇上糾儀用禮部司官四人。御史四人。階下不用鴻臚寺御史禮部官。其餘各位次同。

日壇陳設

艾

鹿脯

白餅

饊

籩

棗

栗

榛

菱

彫

銅

璽

魚鱗

簠

黍

稷

矢筈位三 璣

爵

登

簠

玉

俎

牛

羊

鑪

饊

大萌位三十

爵爵

登
太羹

簋

帛玉

組

牛

豕

鮓
鐙

鑪

簋
稻
梁

菹
韭
鉶
藜
醢
醢

豆
菹
鹿
芹
兔

筍
魚
脾
豚

大明位。懷桌上。設琖三十。籩豆案上。爵墊一。登一。銅
二。簠二。簋二。籩十。豆十。案前俎一。中區爲三。實
牛一。羊一。豕一。又前鑪几。設銅鑪一。蓋靠具。登
几。設白羊角觥二。玉帛篚。先設接桌上。奠玉
帛。奠於籩豆案正中。陶爵三。先設尊桌上。三獻
奠於爵墊。

門

學

夜明幄

樂祝

侍衛

為禮部

讀祝

司馬

樂院

典樂

對引

記管

禮部

寺司史

鴻臚

寺律副

工部

新舊

門

門

門

禮部
鴻臚寺

月壇東嚮壇上正中。

夜明幄東嚮。

北斗七星。

木火土金水五星。

二十八宿

周天星辰共一幄南嚮均制方幄內各設座一。

配位

共一座前懷桌一籩豆案一。

正位幄左饌桌一。

配位幄右饌桌一卯階上正中幄次爲

皇帝拜位西嚮司香二人司玉帛一人司帛一人司

爵二人立北案之北。南面。壇下之左。當
獻官拜位。西嚮。導引二人。立於左右。南北
餘壇上壇下。壝門外各位次。與

日壇同。惟南北互易其方。尊桌設尊二。

月壇陳設

芡

脯鹿

餅白

餅黑

籩棗

栗

榛

菱

鹽形

鉶羹

魚鱸

簋黍

稷

夜明位
三爵
十爵

登羹

筐

帛玉

俎

牛

羊

鑪

饈

夜明位
十三爵
爵

登羹

筐

帛

俎

牛

簋

稻

梁

豕

鮪
鐙

鑪

豆

菹菁

醢鹿

菹芹

醢兔

菹韭

鉶

翼

醢醢

菹筍

醢魚

析脾

拍豚

禮制

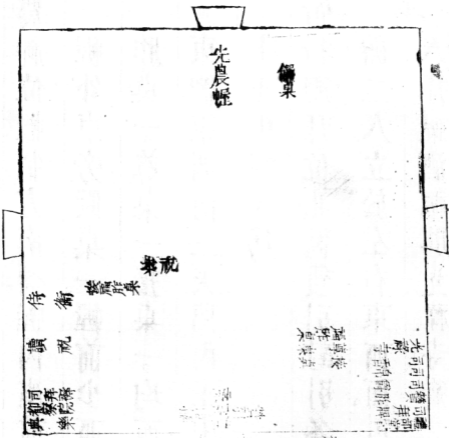
夜明位。爵墊一。琖三十。均設於懷桌上。餘與

大明位陳設同。

配位陳設與

正位同。惟篚不設玉。

先農壇位次



前班
後班

位

光祿寺
禮部

樂工

司籥
司舞

侍衛

位

樂工

司籥
司舞

記注官

御史
監

先農壇正中。

先農神位。幄制方。南嚮。幄內座前懷桌一。籩豆案一。幄外東旁饌桌一。幄前少西祝案一。南嚮。東福胙桌一。尊桌一。接桌一。均西嚮。西接福胙桌一。東嚮。東西南三天門內。正中各設香案一。南階上正中幄次爲。

皇帝行禮拜位。北嚮。贊引對引各一人。司拜牌司拜褥二人。立於左右東西面。司香司帛司爵各一人。捧福酒福胙光祿寺卿二人。贊福胙官一人。侍儀禮部尚書一人。侍郎一人。序立於階下。

後西面。讀祝官一人。接福酒福胙侍衛二人。察院左都御史一人。副都御史一人。樂部典樂一人。序立於接福胙桌之南。東面。壇下東西爲陪祀王公拜位。均北嚮。典儀一人。唱樂一人。立於東。西面。記注官四人。立於西。東面。協律郎。工樂工。分立樂懸之次。東西面。樂舞生文武。僧。分行序立。東在歌工之左。西在歌工之右。樂懸之南。爲陪祀百官拜位。東西各五班。均北嚮。引禮鴻臚寺官四人。糾儀御史禮部司官各六人。分立於王公百官拜位之次。東西面。壇下

南爲

皇帝望座位。東嚮。掌座官率座人立於座坎之南。遣官行禮。階下正中爲承祭官行禮拜位。北不飲福受胙。王公不陪祀。不設福胙桌。接福胙桌不用光祿寺侍衛贊胙司拜牌司拜褥及樂部大臣記注官壇上監禮用禮部司官二人。御史四人。分立東西面。壇下引禮鴻臚寺官二人。糾儀御史禮部司官各四人。分立百官拜位之次。東西面。其餘各位次同。

卷之三

禮制

七

先農壇陳設

芡

鹿脯

白餅

黑餅

籩棗

栗

榛

菱

形鹽

銅鬚

魚鱗

簠黍

稷

先農位三

爵

登

彝

篚帛

俎

牛

羊

鑪

醴

先農位
十三

爵

簋
稻

梁

爵
登
羹

簠
帛

俎

牛

豕

鮪
鯉

鱸

豆

菹
筍

醢
魚

醢
脾

醢
豚

菹
菁

醢
鹿

菹
芹

醢
兔

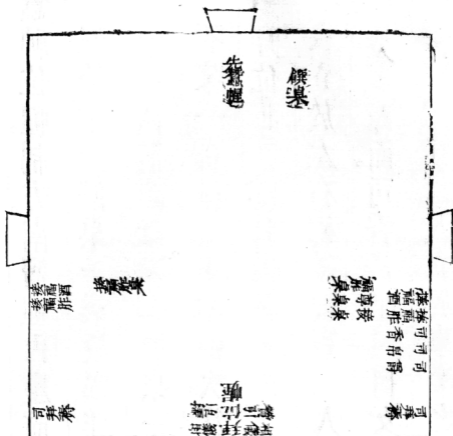
菹
韭

鉶
羹

醢
醢

先農位。懷桌上。設琖三十。籩豆案上。爵墊一。登一。銅
二。簠二。簋二。籩十。豆十。案前俎一。中區爲三。實
牛一。羊一。豕一。又前鑪几。設銅鑪一。香靠具。鐙
几。設白羊角觥二。帛篚。先設接桌上。奠帛。奠
於籩豆案正中。陶爵三。先設尊桌上。三獻奠於
爵墊。

先賢壇位次



位次

傳費

司爵

唱樂

傳費

司爵

傳費

司爵

司爵

司爵

司爵

傳費

傳費

傳費

司爵

司爵

司爵

司爵

司爵

儀桌

先賢

司爵

先蠶壇正中

先蠶神位幄。制方。南嚮。幄內座前懷桌一。籩豆案一。幄外東旁饌桌一。東設福胙桌一。尊桌一。接桌一。均西嚮。西設接福胙桌一。東嚮。南門內正中香案一。南階上正中幄次爲

皇后拜位。北嚮。贊引對引女官二人。司拜褥女官二人。立於左右。相儀女官二人。立於拜位後左右。均東西面。司香司帛司爵女官各一人。捧福酒。福胙女官二人。立於東案之東。西面接福酒。福胙女官二人。立於接福胙桌之南。東面。壇下當

階左右爲陪祀

妃

嬪公主福晉拜位。少南爲陪祀。命婦拜位。按翼
西分列。均北嚮。典儀唱樂女官各一人。當階左
立。西面。傳贊女官六人。二人立於壇南。二人立
於

妃

嬪公主福晉拜位左右。二人立於命婦拜位左右。
均東西面。樂工歌工。序立東西。壇下西北。爲

皇后望瘞位。西嚮。掌瘞女官立於瘞坎之西北隅。右

遣

妃致祭行禮。階下中爲

妃拜位。北嚮。少南左右爲陪祀。公主福晉命婦拜位。不設福胙桌。接福胙桌。傳贊女官四人。二人立於壇南。二人立於公主福晉命婦拜位左右。均東西面。不用捧福酒。福胙接福酒。福胙諸女官。其餘位次同。若遣官恭代行禮。中階之南爲承祭官拜位。不陪祀。司香司帛司爵典儀各一人。導引二人。監禮二人。掌瘞一人。

先賢壇陳設

艾

鹿脯

白餅

黑餅

籩棗

栗

榛

菱

形鹽

登羹

鱈魚

簠黍

稷

先蠶位
三爵
十爵

筐帛

俎
牛

羊

鑑

饒登

先蠶位
十三爵

簋
稻

梁

筐
帛

俎
羊

醢

醢

滫

鉶

醢

豆

滫菁

醢鹿

滫芹

醢兔

滫筍

醢魚

析脾

拍豚

先蠶位。懷桌上。設爵墊一。琖三十。籩豆案上。登一。銅
一。簋二。籩二。籩十。豆十。案前俎一。中區爲三。實
牛一。羊一。豕一。又前高罍几。設銅罍一。香靠具。
高鐙几。設羊角觥。鐙二。帛筐。先設接桌上。奠帛。
奠於籩豆案正中。陶爵三。先設尊桌上。三獻奠
於爵墊。

大成神位

案祝

檢律書

歌錄

樂

讀祝

導引

引

導引

引

饌桌

四月月將神位

五月月將神位

六月月將神位

十月月將神位

十一月月將神位

十二月月將神位

案

太歲殿正中

太歲神位。南嚮。座前籩豆案一。案後東旁饌桌一案。前少西祝案一。南嚮。東尊桌一。西嚮。東廡二案。

正月月將

二月月將

三月月將同一案。

七月月將

八月月將

九月月將同一案。均西嚮。北設饌桌二。南設尊桌一。

西廡二案。

四月月將

五月月將

六月月將同一案

十月月將

十一月月將

十二月月將同一案。均東嚮。北設饌桌。二。南設尊桌。

一。北天門內及

拜殿內各設香案一。殿檐下正中。爲承祭官拜位。

階下甬道左右。爲分獻官拜位。均北嚮。左右導

引東西面司香司帛司爵各一人。立於尊桌之

東。西面讀祝官一人。立於祝案之西。東面唱樂官協律郎樂工歌工舞佾。分立於殿內東西。樂懸之次。典儀一人。立殿外東階西面。掌燎官率燎人立於燎鑪之南。祈祀報祀。不及兩廡餘位。次同。惟祈祀不設饌桌。

太歲殿陳設

芡

鹿脯

餅白

餅黑

籩

棗

栗

榛

菱

形 盞

銅

翼

鱒 魚

簠

黍

稷

三爵
十爵

登
羹

筐
帛

俎

牛

羊

鑪

燭

瓶

三爵
十爵

登彝

篚帛

俎

牛

簋
稻

梁

豕

菹

鉶翼

醢醢

瓶

豆

菹菁

醢鹿

菹芹

醢兔

菹筍

醢魚

柶脾

拍豚

燭

鑪

金匱要略卷之十一
太歲位。籩豆案上。設爵墊一。琖三十。登一。鉶二。簋二。籩二。籩十。豆十。案前俎一。中區爲三。實牛一。羊一。豕一。又前鑪几。設鑪一。蓋靠具。鐙几。設燭臺二。瓶几。設花瓶二。均插貼金木靈芝一。東廡二案。西廡二案。每案案上。案前陳設均同。其帛篚每位各一。先各設尊桌上。奠帛各奠於籩豆案正中。陶爵每案各三。先各設尊桌上。三獻各奠於爵墊。

太歲殿祈祀陳設

三爵
十爵

鹿醢

鹿脯

兔醢

葡萄

桃仁

榛

棗
筐

蓮子

帛

瓶

燭

鑪

燭

瓶

太歲殿祈祀。籩豆案上。設爵墊一。琖三十。籩五。豆三。
不進俎。報祀。登銅簠。簋籩豆。進俎如常祀。案前
鑪燭瓶几。祈報皆同。

次三之音會其目

各一之禮制

天神壇位次

學
堂
祭
壇

鴻臚寺
禮部
御史

百
官

樂
舞
工
部
律
部
典
儀

禮
部
御
史
引
禮

司
爵
司
帛
司
香

尊
桌
尊

風
伯
案

雲
師
案

風
伯
龕

雲
師
龕

門

門

祝

門

品
雲前會

雨師龕

雷師龕

雨師素

雷師素

染祝

尊桌二

司香
司帛
司爵
讀祝

禮御史引

協律郎

二歌

樂歌

品
禮部

門

品
臣

禮部
御史
鴻臚等

品

天神壇南嚮。

雲師位左。

雨師位右。

風伯位次左。

雷師位次右。均南嚮。每位前籩豆案一。壇前少西祝

案一。南嚮。東尊桌一。西嚮。西尊桌一。東嚮。四櫺

星門內正中各設香案一。壇南階下正中爲承

祭官拜位。北嚮。導引二人。東西面。司香司帛司

爵各二人。立東尊桌之東。西面。司香司帛司爵

各二人。讀祝官一人。立西尊桌之西。東面。典儀

一人立東階下西面司樂協律郎樂工各一
人依懸序立糾儀御史禮部司官各二人分立
階上左右東西面遺南門外爲陪祀官拜位東
西各五班均北面御史禮部司官鴻臚寺官各
二人分立左右東西面掌燎官率燎人立燎鑪
之東南隅祈祀報祀均同報祀於左案東旁設
饌桌一如

皇帝親詣行禮南階上正中爲

皇帝拜位用司拜牌司拜褥禮部堂官都察院左都
御史副都御史樂部典樂記注官如

先農壇

親詣行禮位次。惟不用光祿寺侍衛及贊胙官。

禮記祈祀陳設

爵爵爵

醢兔

脯鹿

醢鹿

子蓮

榛

棗

仁桃

葡萄

筐
帛

鮓鐙

鑪

鮓鐙

禮記卷之三十一 禮制

天神壇祈祀。每位前籩豆案上。均設爵墊一。籩五豆
三。案前鑪几均設銅鑪一。香靠具。鐙几均設白
羊角魴鐙二。其帛筐四。陶爵十二。皆先設尊桌
上。奠獻。奠帛於各案。奠爵於爵墊。



天神壇報祀陳設

芡

鹿脯

白餅

黑餅

籩棗

栗

榛

菱

形鹽

銅翼

編魚

簠黍

稷

爵

登羹

筐帛

俎

牛

羊

錫

魷鈴

爵爵爵

登委羹

筐帛

俎

牛

簋

稻

梁

豕

觥

菹韭

鉶翼

醢醢

豆

菹菁

醢鹿

菹芹

醢兔

菹筍

醢魚

析脾

拍豚

鑪

天神壇報祀。每位前籩二。豆案上均設爵。墊一。登一。銅
二。簠二。簋二。籩十。豆十。案前俎一。中區爲三。實
牛一。羊一。豕一。又前鑑几。鐙几。與祈祀同。

次三

禮制

目 五獵禽

五鎮禽

四海禽

五獵菜

五鎮菜

四海菜

京畿名山禽

京畿名山
京畿大川

京畿大川禽

案

司香 尊奠
司帛 按奠
司爵

禮部 御史 導引 五司 禮部

尚律郎
工歌 樂
樂 樂

門

御史 禮部
鴻臚寺

官

地祇壇北嚮。

五嶽正中。

五鎮位右。

五陵山位左。

四海位次右。

四瀆位次左。均北嚮。每位前籩豆案一。右旁。

京畿名山位。

京畿大川位。均西嚮。統設籩豆案一。左旁。

天下名山位。

天下大川位。均東嚮。統設籩豆案一。壇前少西祝。

案一。北嚮。東尊桌一。接桌一。均西嚮。西尊桌。

接桌一。均東嚮。四櫺星門內正中設香案各一。壇北階下正中爲承祭官拜位。南嚮。司香司帛。司爵各四人。讀祝官一人。立於西尊桌之西。東面。司香司帛司爵各三人。立於東尊桌之東。西面。典儀一人。立西階下。東面。壇北門外爲陪祀百官拜位。其餘各執事位次均如。

天神壇而東西互易其方。掌瘞官率瘞人立瘞坎之西北隅。祈祀報祀均同。報祀於中案西旁設饌。

桌一。

地祇壇七案。祈祀報祀每案案上案前陳設。均與天神壇同。惟爵墊。

五嶽

五鎮

五陵山位前各用五。豫設爵十二。

四海

四瀆位前各用四。豫設爵九。

京畿名山大川

天下名山大川案上各用二。豫設爵三。均以三爵

先各設尊桌上。三獻各奠於爵墊。

湘水行記

豐別

歷代帝王廟位次

前代名臣四十一位

饌桌

三桌

祭燈
祭饌

饌桌

徽帝六位左

後唐帝二位

唐帝十六位中同龕

後周帝一位

宋帝十四位右

案
案
案
案
案

周王三位 同龕案組

五帝位 同龕案組

三皇位 同龕案組

禮部
實
司
香
司
光
廟
寺

接

泉
泉
泉
泉
泉

禮部
文
部

律
部

工
部

部

案

案

主
公

禮部
史
部

案

導
引

百
位

拜
引
位

三皇位 同龕 案 俎

案 祝

夏王十四位左 同龕 案 俎

商王二十六位右 案 俎

宋帝三位左

晉帝七位左

齊帝一位左

漢帝十九位中 同龕 案 俎

魏帝八位右

陳帝二位右

饌桌

元帝十一位左

金帝六位中 同龕 案 俎

明帝十三位右

禮部 引 註

王 於

禮部 引 註

尊 且

記注會

工歌 樂 歌

樂 樂

鴻臚寺 禮部 寺 部 史

博士 郎

工歌

鴻臚寺 禮部 寺 部 史

典 禮 司 司 侍

樂 院 祝 爵 香 衛

敬 禮 庭 桌

尊 桌 三

前代名臣三十九位

饌桌

尊 桌

燦 鑑

欽定大清會典圖 卷十四
歷代帝王廟。

景德崇聖殿。正中一龕。

三皇位。龕前。籩豆案三。東一龕。

五帝位。龕前。籩豆案三。西一龕。分二室。左室。

夏王十四位。右室。

商王二十六位。龕前。籩豆案二。東一龕。

周王三十二位。龕前。籩豆案一。西二龕。分三室。中室。

漢帝十九位。左室。

晉帝七位。

宋帝三位。

魏帝一位。右室。

魏帝八位。

陳帝二位。龕前邊豆案一。東三龕分三室。中室。

唐帝十六位。

後唐帝一位。

後周帝一位。左室。

遼帝六位。右室。

宋帝十四位。龕前邊豆案一。西三龕分三室。中室。

金帝六位。左室。

元帝十一位。右室。

明帝十三位。龕前籩豆案三。均南嚮。中案前少西祝

案一。南嚮。東福胙案一。尊桌二。尊一。尊三。接桌一。均

西嚮。西接福胙桌一。尊桌一。尊三。接桌一。均東嚮。

龕東旁饌桌四。西正方饌桌三。均南嚮。東廡一龕。

前代名臣四十位。四嚮龕前籩豆案十。北饌桌

一。南嚮。南尊桌一。尊一。北嚮。西廡一龕。前代名臣

三十九位。東嚮。龕前籩豆案十。北饌桌一。南嚮

南尊桌一。尊二。北嚮

魯德崇聖門正中設香口案。門內正中為

皇帝親詣行禮拜位。北嚮。贊引對引各一人。東西面

司庫幣二人。立於左。

司酒官一人。捧福酒。福酒。光祿寺。一人。立於

東尊桌之東。西面。司香。司帛。司爵。各八人。讀祝

官一人。接福酒。福胙。侍衛二人。立於西尊桌之

西。東面。侍儀。禮部尚書一人。侍郎一人。都察院

左都御史一人。副都御史一人。樂部典樂一人。

分立於東西尊桌之次。東西面。殿外階上左右

爲陪祀王公拜位。東西各二班。均北嚮。典儀一

人。立於左。經前。西面。訖。注官四人。立於西。東面。

司樂。協律郎。樂工。歌工。舞佾。分立樂懸之次。引

禮鴻臚寺官二人。糾儀御史二人。禮部司官二人。立於王公拜位左右。東西面。階下甬道左右。爲分獻官拜位。北嚮。左右導引。東西面。其南爲階。祀百官拜位。東西各五班。均北嚮。引禮鴻臚寺官二人。糾儀御史四人。禮部司官四人。分立左右。東西面。掌燎官率燎人立於燎鑪之東南。階遣官行禮。階上正中。祭官拜位。北嚮。不飲福。受胙。王公三陪祀。不設福。胙桌接福。胙桌不用光祿寺。司贊祝贊。胙下樂部。大司馬記。

注官監禮糾儀殿內用御史四人。禮部司官二

人。分立東西。階上不用御史禮部鴻臚寺官。其餘各位次同。

歷代帝王廟
正位每案陳設

520232

籩

葵

鹽形

栗

臠

鉶
葵

榛

餅白

魚鱠

菱

餅黑

簋

黍

稷

正位爵

登
羹

俎

牛

羊

鑪

燭

篚
帛

正位爵

爵

登羹

簋稻

梁

俎

牛

豕

鑊

篚帛

燭

豆

菹韭

鉶翼

醢醢

菹菁

醢鹿

菹芹

醢兔

菹筍

醢魚

醢脾

醢豚

歷代帝王每籩豆案上設爵墊一。登一。銅二。簠二。簋

二。籩十。豆十。

三皇位三案前俎共一。

五帝位三案前俎共一。

夏王位

商王位二案前俎共一。

周王位一案前俎一。

漢帝位

晉帝位

宋帝位

齊帝位

魏帝位

陳帝位二案前俎共一

唐帝位

後唐帝位

後周帝位

遼帝位

宋帝位二案前俎共一

金帝位

元帝位

明帝位三案前俎共一。俎皆中區爲三。實牛一羊一
豕一。俎前香案如籩豆案之數。每案上設銅鑪
一。香靠具。銅燭臺二。其銅爵共五十四。皆先設
尊桌上。三獻各奠於爵墊。帛篚十八。先設接桌
上奠帛。各奠於香案正中。

皇帝親詣行禮。用高香案。遣官行禮。用花香案。

歷代帝王廟配位每案陳設

配位

爵 爵 爵 爵 爵 爵 爵 爵 爵 爵

銅
鬶

銅
鬶

豆

簋

簋

籩

菹芹

蕘菁

糝稻

稷黍

鹽形

栗

醢醢

醢鹿

燭

燭

棗

脯鹿

俎

豕	羊
---	---

東廡配位十案。

四位一案。

每案設銅爵十有二。銅二。

簋一。籩一。籩四。實形鹽。棗。栗。鹿脯。豆四。實菁菹。

鹿醢。芹菹。醢醢。銅燭臺二。十案前統設俎二。每

俎中區爲二。實羊一。豕一。俎前統設花香案四。

每案設銅鑪一。香靠具。西廡十案。

九案各四位。十案三位。

案上案前與東廡同。惟第十案上設爵九。其帛

筐東西各四。先各設尊桌上。奠帛時各奠於花

香案上。