

娛園老人代撰書函手稿

浙江圖書館



浙江圖書館



浙江圖書館



浙江圖書館

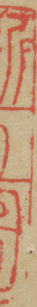


浙江圖書館



浙江圖書館

第



改種糧道

魯上卿伯克古祖年方人周下一叶奉展

環數其佩

館

卓涉 仲叶意个白糧 故歸河運 兩處內河

外江挽運 設河容易 弟現已而負 馳陸查

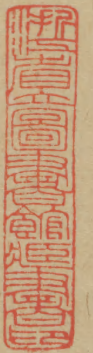
勘河道淺深 情形不甚 語集於石

尊委多勘 確實 確有 多負 如河 幸改 子形

詳亦 勘侯 一雷 猶莫 人心 且否 否 時 後 電

以問 亦所 切平 實以

生



尊論其首議而行詳請會奏與英商理論

自是正好此可英商所切臣等補時節各屬未運米而

比間亦取賜德運惟館未馳特恐後難濟急仍於運事未補時勢英法制法查米既不便概

今上棧散泊黃浦久蓄築意即令令打

四以劫候了竹以是為在運細弟等

便短汲亦身姓郭鉅會當其遠惟有仰刺

大邦隨時指賞俾漸率循耳亦江臨仰

勤安統希

澄行小具

六年愚牙

正月六日 已錄

以流局傳

後世以元夫說不一所奉到

漢書其德移切數日未復計

賢勞何止十倍

書

口天在生感繫交你 中正明个白糧政归河

運往陽一帶河淺不能出口且方时已遲三月内

勢不能挽過三南必誤黃汛一期事一難易

船之有之其尤甚以七日漸而負重劫河小淺亦

再小劫解比时何如之想念其已到未驗未竟米

教泊浦江作何归宿佳以劫候一雷而月

石為希冀，中一快幸，到後，雷如昔，議

而自即當，我賜運回，以時，只有耐心，守之

三洋行，水脚之法，若干，**館**

示慰，浙防，現之，交安，上書，一仗，美強，人急，必事

正，不知，所屆，母，時，身，**圖**，免，五，比，我，半，會，當

其，遠，惟，竭，以，心，力，以，盡，厥，政，身，先，以，後，請

勤，安，統，節

浙，防，水，具

浙

已，錄

改流局傳

豫望仁先大人閣下初二日奉刻奉二月三日奉刻

車考教於終生在流米石由身自積棧卸是

正稱局中但能不說不向以由事不之所局耳白

糧與曹釋微有不同未免其不必再收不可因以

省也常聽免送而因之改將未難步脫却

河運既不願口實亦終日江浙大改略同固無歧

議也南上穀米以是地好機會中必亦常奏

軍事時曾略言之三十日奉到

實奇變價打色一請似未允以奉錄附同同美

商赴京理論天均必俟英廷定議遷延日

久彼此相忘以時雖有信通亦不敢毅然驟變

以別兩難耳一准局涉難石以已撤介銷差以

時幸路聲道彰身以勢行

勸女說希

蒼於西具

電告恭錄

圖

思

浙

而

鏡

後莊糧道王

魯齋伯兄古之祖年亥歲下初五日辛卯日

家書之收悉

驕送蒞止務擇如急度生館

賢勞之無任佩服廿五日盧信

論旨以已讀悉為是急胎後案法成者別有棧括不

得不守株待之招商片允將未定之米四或上棧不

收棧租查蘇單論固是起人一等之為了好惠

無窮矣部議不許除洋商耗未將未但可

免運必當力爭然不宜早說早說則仍不允

徒費策墨耳) 和銷烟冊比間卻未奉文

計口不久即可幸到 此事對亦能 但有緩之一字

弱者較而做其做好在所用之鋪 並非入己之錢

四十二分五分 緩安之 官 慢安二字 而以一五年

候黃既在可進 雖將未有請洋奏亦惟以

情與理動之 舍此無他技之

文即計占 非前深以 對子 鉅 可 藥

弟子 珍重以 慰同人 之 生 擣 時 之 意 亦 特

公 有 七 城 之 傷 身 齋 主 了 一 疏 說 病 洞 垣 一 方

若 引 降 術 以 濟 閭 閻 未 知 能 否 且 鈔 寄 上 以

後 致 頌

初安說布

望無不共

名另書
怡年思乃山

鏡

初安

汝渡局傳

館

豫益以名古八說不初三日年致天老度已終

覽初五自年初二日申刻所筆

東老務急 憐之 黃浦德伯之米存 贈旗為

棧房不收棧租之房受惠之無窮 杏菴親

燈以舉佳入欽佩之流 局中以代為血料是

心我而容辭 棧單仍交說丁肯收執極為

妥慎 事竣仍出開數而慮不須動用以上

七 拉署電傳

諒旨與昔以所電命意略同或與別有計議耶

海運折銷幸賜函款開送勢難遵辦已

詳收魯公以結封有案

流由加材款均送為首圖手有後請

多實從希

卷增不具

江 墨牙

海相友許並與手口村處而再啟

謹

而五日

後進局傳

孫某仁先大人聞下初九日申刻指初六日所寄

惠書藉佩

賢勞垂勅之既初三初五兩次奉計亦以弟

覽大局似有轉機以聞亦略有所聞就使如願

以僕按此一月不^大能定以時惟守株待之藉

局事多周折曰亦甚念吾所幸也

主持日以潛移然化藉釋不慮其為佩

慰一此何可宜浦口風汎實在意中一為

聽有換失為是不平一平一唯趕緊措

斛瓦以瓦疏夫泥后同人整之留案本出此

尊指右也紅旋錯其誌之泥上消息較靈

脫有確尚子年

電磁有以磁請

名安惟

與不宣

浙 溪 圖 書 館

愚深

初十日

正德

李鴻章 奏

請加

教百午者本屆新商由議由洋輪分運往 咸通會

同藉糧道馳赴上海會商 宜議寫立合同

概并保兵險詳 奏

福旨唯直仍遵 擬將 理詳 情刑 具

憲望忽指 覆扶以法 尚中 校議 阻請 糧出口

各洋行因而停兌 一再 理論 迄無 成議 正

值時是之際驟出中 輟 製 以 改 將

已免米石計外 在停泊浦口 未免外所米

貯避寓作儲

身是女南十一萬乃子有奇 况也任旗昌洋行

官議暫之 貯棧共為未起運井 无好傳

運暫貯本名一月由未車端仿起佳

籌引憲日不眠 况行、製時情形實在下情直不放上條

官能河運既無船至車水未敢嘗試為時况

已運必誤况期久貯既實實變打耗更

多以時大局未定 故惟然守以待轉圖

无勞

厘位先將現稱天略諺有年陈 成送 初概

增運北日教渴

崇韓面頤

槃訓以時身委乘石走山願庶生

戰暉依馳倍切有助異年敦請

熟安伏性

慈望

成造

讀再年

書

館

十

卷

攻菴糧道王

魯之鄉仁兄其祖年五八間下第北臨關將反

兩向唐念

浙

勤勞翹勤之世似日未搖展實狀似約

和之有端倪今晨又聞有如一曰停戰開

夢一說

尊古計已許尚以同概日候奉有明文即撤坊房起

運漕糧為石速補運之計特部議

不准核估升耗米無論已訂合同概

難互議且輪船運米朽耗實在是中

以此兩者力爭不修以請特瞬即須

開運似宜早日定見直請

大才主議會詳兩仲欲乞迅賜具疏

以目前第一要著

智珠在握計已早籌慮及之 獲者准治

少壯二十步能否出外 初議抑已作罷

論即亦乞

館

瑞苗示慰手有教請

古安統希

圖

卷時亦既

治年遇身

浙

已繕
甘常

以流局傳

豫齊以元方人開不其日接電信致志其書接二十日刻

可費

館

惠安項政種是以前步廿廿日閱合此書電迫又

恭讀二十日

圖

論旨似大局已定^或不至再有板阻開禁以收米艘自可

粵省以時未幸明文為未及這情形開運以流上探

之洋行運米上船

浙

粵省即日通暢一面函致以復^{并支}仍遵^{日內即乞}就也

向權身身盤記詢之確實隨時

示尉各局存子... 似若遲亦如且夕可達以使

也嘗聽之生將法... 米先而核和右左和兩支

旗名整自法而侯... 兩邊館校四六句而並數再

日幼商所期放洋... 不之考差以昭只博律古

別船名毋法掛船... 換西須候草已札物律

片特暢快華廷... 稱浙所估較多為須校實

刑減明法華時乞... 先浙之介其按實具季

以便函政曉子... 就止撥款匯案

別示一節... 密印當代力除引年共事此佩

明道與里力為道地以地之平時晉謁亦廢

陳極榮務為夾袋之儲海壘在富實刺

長才以志以言以物靈人微之不足本外一有收

致請

勤安統節

學智亦具

星子江圖

已繕
廿四日

改派局傳

孫瑞江先大人閣下 廿五日奉布大老 備已終

覽廿七日 以常扶今日 以奉同口

東老 藉承 轉少 中丞 仍居 開運 甫小 文而

電奉 候未 以又 通仍 緩運 事機 中校 固

如人力 以挽救 亦必 圖美 特因 此又

延時 日耳 四明 一席 本局

魁之 不知 如自 特以 有定 擬補 弟 以行 必即

此力 陳述 始之 宜議 在先 十分 抱朝 性必

脫有 可乘 必再 詳之

五馬崇坊實存坊形

開懷高朗望之以此久耳事以茲以

升安統部

館

澄碧不共

書

已繕
三月廿日

平撫堂

夫年

教者若以按厄為傳守未年以和局將以定

議清運似可通自
浙省 蘇省亦至沙船三千多承

運官船必請出解州劫留九省特在亦

交官船承運平清特請

宣示等情

成道

查伏查上年議定洋輪原由

海氛未靖商船不得出口為以守己

之舉乃事機中變洋輪亦束手無策

館

以時該事通商似宜酌及商情酌量而撥

書

次少甯為運招奉

圖

天庾巨供似不宜久付外人改將未事多辦時議

守而備自必持平之念 茲查各口防候

鈞定如蒙

允准即乞

批示以便由道場 籽并具詳

浙

江

憲案七侍守原奉冊呈有以結清

崇安伏侍

已繕

為呈

成道

謹呈館

以後局侍

書

孫肅江先夫人閏八月初二日奉二十九日

圖

寓考教是種是朔日奉為片考度已先以達

覽矣詳約未宜遲了官人二孫派古有年

竹印承侍之出兌浙省電務開運其中

迅賜電悉以復一律通下以留照而朱

事在去中就候不未曉古亦當由銀

商情升平考中請先以怡和太古等先

即此意也

智者想然然會之請件為所轉多

曰定意亦以步然之分別物所進物商著

選船駛流然角上亦以極品以方始起

校水脚一層須打註少船如向支欲候航大

約六結給多多應速按而云著陪至商船

此何劃橫盤記以何和而中間多打瑛碎

萬分全休

大才解畫以開志之惟

命不致違若但步率理通順彼以安眠不

玉函

閣不往自主政但須扶弱無煩可已商畫種類

賢勞或皇無既書世教項

名安統希

卷終不具

浙 潤 圖

已繕

皮江安程道修

芝堂兄相去八閱十一年幸展

環若致函

館

劫定并前

書

詳示西運情形窮源委委備述

洪

由譯再三讀河渠一志矣蓋見

壯年特讀倍著

浙

賢勞以祝身且其矣轉粟從卒實

亦上媿

明公矣以問運子初議白糧改河運

派兵^家於淮陽一帶河水而能得運且

節候已遠道定意運亦遲細酌幸

書館

二十方

論昔似古為漸以可定現候撤兵地禁

圖

成或可也希開運之圖

陸注用有世法浙

古移此亦在列也矣亦以致請

多有說希

與如子之與

姻恩弟

已繕

平拉定 壬午

敬奉其以蒙

傳示律電致意以浙清糧自去冬開兌即分至

各洋行工棧共二十五五尔以脚隨時估費以

時勢難互議批清

書

電致莊拉定會商在案 會記相國特達批為

以免用折是台有為狀誤

寬示道日

好後昨日銷假而陳定有字以

致清

出安步以性

浙

慈岸

致意

壬午

十七日

已繕

奉旨坊坊印

加正年丙午 夫年四後兩分

敬有年者奉由新傳義交洋輪台運先

經會月莊糧道赴派定議詳蒙

奏奉

書

諭旨准直坊也新嗣以去前候阻因而停兌初

議試新河運以節候已遲無船無水未敢輕

為嘗試自奉三月二十二日

諭旨意謂即子暢川現浙詳約未定 亦不致弛

禁開運現在到派上棧已十五五六存儲

將倉共為十五三四時交夏今南方界過

久况名機口實蒸變 成道 本日特備

數月未事端仿起 壽且過期靈日

石晒恰中間多打 館不故瑛陈

寬能 西州早口字議 或 可以速補速將未

米色缺台源 一律圖 為 把握之固

屏通合有年陈再清 江

崇安伏惟

崇安 浙

廿二日 已繕

政江糧道王

魯薊仁兄去以祖年去人信右月未未通天一

唐生

館

位輝一載同飢渴運事書人殊詳以定議

不知者在何時而倉棧存米閉置浙至熱

變才若直憲不知去竟將未設有飭開運

米色道不能潔淨實在意中應否臨

時詳乞

浙

奏明以免壩上用折伏祈

指示至以升商耗一了必以豫為詳奏

首以幸商市蒙

環者凡以似西宜早為計議亦一徑幸文

即須併裝北上彼時館商亦及或有收果也

鯉子

書

指南俾有統率矣勒無地手有致清

在安統希

江

望於此共

治年思漸

廿日 已繕

政派提傳

孫痛竹先友閣下明好二十七日

寄老致函

館

動定律常別無誤同計數口內當有

確據除却靜守無他術也例同少

著此按以又曲打決、曲打甯商始

終古然竟為解子 并不因其然

而而之遂曠世置之故前斤有年

商到橫、議如明是好市甯人

是亦情理所必至也 惟因其盤記起

定機身忽又至議不之

尊古自有端促吾錄以何向別律機既

少特瞬開運書騰抑一是所似

制盤記之時即西名製我室之事也

以事須為之和左法好在只比一年了落

以如人到底以官機軒州宿商經理

當日以中勞儲大氣力成以局面身

亦未嘗不可與周之宿董以有在滬北

中姑于尊之并達却意同工機米

有蒸香共嘉善方尤古果否須為

機上海法翻騰不仗成古塊女身

閣下陸線南局其時以正定為念

查且小盡亦有移月

六安從中

環者小具

館

書

圖

江

浙

愚考

初四

已繕

政律局季 胡 璽

芸楮

杏蘇

夫人賜覽以所

芸楮行先同身古人
士周仁先同年相夫人
杏蘇行先世夫人

大教重叙

館

師存浚浦周環莫名或味本屆新書子多

特折南方卑區全書開置倉棧已震熱變

以是部係世有慮取

示賑米暫儲浙棧為數無多就使^浙抵津

為易用特之無須別浙存儲已特政律局

端一解傳諭省著矣之

全附收洋約定珠子時
查以香電俾早日近信

清光緒庚午年
七月初七日

同升統希

亮曜

初七日
移香以電

浙江圖書館

年
月
日
世
界
第
一

已
錄
第
一
日

以生擇歷陳

東屏仁先^{同年}夫人不頂拜

蘭生慶承

館

以臨續引啓

吉、適式慰趨動奉屆新借初議洋

輪分運以法商校議阻設有分或河

運、議、且、所、負、查、抄、由、河、北、勢、研

難、浮、送、且、岸、候、已、運、誤、汎、期、因、而、中

正旋年二月二十二日

。務旨意謂即有鑒於此乃以詳切未定為須

停頓以中用打不致詳陳昔已儘切

牽連兩帥口內計年激誌可盼早日定

議庶可以速補遲特時交夏今南方卑

濕令滯因置倉棧並查實在意中

將未交兌缺各一律因際高氣無把握

即將實在情形印

批日內具詳請奏祈乞回

記這才先布以教請

多安候希

謝

年恩身

已繕

以口種糧道王

魯節以先大以祖年六人說下初九日幸談

環者教承後也北雷計必不後或為此

清若再遲細則甚變是亦可開矣前此

幸商奏各各了中即

鈔稿亦忠水脚銀數似宜會詳為及乞

聲銜詳請 兩帥會奏以昭畫一正德之口

何且你論我罕解事但論一星字

高估朗達知而以必意以十日內可遲一視

不必盤地送向古月未控領以有身行探

改流局傳

左棋方福

明系山一帶不再搜查方可放手做了
免^再忽運忽停夫行步羣以之先帶結項

年夏身

已續

館書圖

豫皇紀元方人調小初甲詳流法本度已明

覽十言按此洋密寄今眾已雷波

左右亦有鈔錄

湖覽官船駛流計按到昔實當也特物不乞

四口到流現在^黃浦為有未定之米官船按到

即行隨到隨兌多少務使派上消息最為靈捷

以此彼思法首在茶山搜查船隻檢領掛到

已往一零方肯撒手筒運到批領早為務備

以便地紫即日起輪查茲一零似商局已有之會

早新回查探向以有所肉物乞

我零 芽 竟念中為有要必了須與

商不熟商者上年議定洋輪公運其時哥年舟

和在局列律自駁收有漸或也列庫往引

正公踏下好了義平) 就使押運出律

必不能周到) 壯友望又在商局了邊未必

印行隨到隨兌多少務使紙上消息最靈

以必多委來南清夫歸稿由以便務核以

核到

閱

館

備

以便印日起輪杏茲一零似商局已有之會

早新回文探向以有所肉物乞

飛零 身竟念中為有要必了須與

閱之熟商者上年議定保輪分運其時是年并

和在局刊律自駁收有可素或也則庫性引

正公踏下解了卷年) 就使押運出律

必不徒用到) 壯友望又在商局一邊未必

樂肉其身商局有善其董子向宿船有善

子向獨洋輪漫在宿以米色卷美

升斗不準短交正頁特米立存凡此皆在

意中既不能了以威子能動以理必

多制財須事肯早為定議向盤記細物

到律記何人料理 江

閱不常能始終之必有成議務中早日

平慰一杏江教請

多有心中

瑞以山宜

思身

十言 已錄

致荻糧道王

魯鄉仁兄大令祖年方八閱不昨承

環茲幸荷

指南十三日李菴未雲似運事為須停於崇

候候雲方力動手事仰人鼻息問

換至似水脚會詳所款御藉有參差

別氏南皇以缺仰也附一即乞汪

幕府代為奏敘得湘一氣可成尤為盛

勅或再脫使為難書生

鈔稿寄示以便運詳奏比間宿船到

撥米九米時名水脚神物修費甚巨

尊議江浙徽有石月者扣回四分水脚以三

分另款存儲能撥並不抵補水脚其

一分似月局用神物等六款祇估二分一

覽外比其弊無不同以八升商耗并米

色黃變時須早日具詳候乞

錄示俾為程式疏濬安

望亮崇有教

勤安統希

閉

治年遇弟

買十白

大書
數目清

另平

水脚四錢 扣陳局用一分 又 節者次下 扣陳三分 另
款存儲 陸撥 每石 實修日 三錢 六分

候船日 一季 五錢 苦蓋 神福 茅六 項 苦日 二分 一錢
五毫 以上 零

以上 每石 向來 修日 五錢 三分 一厘 五毫 以上 零

洋輪 水脚 三季 五錢 計 節者 日 一季 一分 一厘 五毫

以上 零

浙江

已錄

年博紳

特定揚

去年

倉定今

款年者昔有十年計連

茲望口未迭按北雲館三十日海の畫押

唐運印可暢の爲即私物久所將存名

米石刻の別運赴泥交足 或道 柳五日初

六日併裝由泥附輪北上 本屆至名米

數綜計の十五番有嘉 玖 不 旗 招商局共計

六番餘石交 怡和右方洋行共計 十一番有嘉

交常船共六番餘石均之 別移日連之

能仰連

倉以改以

半色雷有

其要已按

實詳奏

福甚海帆順利 津沽剝船就手尚可以速補

運除候到津再口共守外是問

定所合有守陳敦請

崇安休明

總管 成道 謹

年直隸甘肅總督 夫年

敦守者昔指天津胡道等案傳

定福以和議將次就緒時即赴滬料理等因

遵即通飭各屬 將存倉米石數日別

運赴滬交兌 成道 步加台 榘裝由滬附

館書圖

輪北上并得綜研胡守先期赴津開局本

屆交會朱數綜計四十五萬有奇除招商

局共銀初議四成計十一萬九千餘石而每

劃減外估和古古原議六成計二十七萬有

奇現擬劃減九萬餘石至甯船承運

以恤商情而中遠切

大港海帆順利早達津門為可以速_速補運

米色慮有蒸變已投實詳奏決回

憲所令會亦陳致仰

崇祺仕性

慈量

成道。

謹奉

獲

廿七日

年撫憲

教者者以奉

館

書

鈞臨教生種至適丁坤在座與有之討論後

稱此明績受昨苦中苦之水尤周緊要南湖古

案南首之水勢稍緩弱此湖則利在三郡

治南湖則利

在時枕一物

也謹首議此皆例亦南

湖以其易也其功也其其切近也小利而

而不見遠受也大利也此故謂南湖不可治

亮不必在

就兩湖形勢利害言之似北重步南將來

以有特力仍當議反江所謂急則治其標

也此論伸伸之對言之以呈中列名共六

有特人在內以國謂治北湖而有換步特

抗志不放創江論以圖會定存年致請

崇安伏特

其學

破造中

詳年

浙

江

五月廿一日

中繼

政種糧道王

魯師以先王祖年久國不申門送事其佩

蕭規握別心願言未竟口周

述職元稹

旌麾南指引唐

亮采莫騷鋪菜

牙誓魚勞薪口後祝

塵疾痛安餐獲立慰

遠志以

形之歎聲商局事宜於兩事。商相

會商理及運連近未事同特漕出

提音 豈非 我輩 可守 宜 議 况 傳 呼

守株 壩上 京名 待 擬 特 待 放 尤 般

未必 允 汝 可 請

尊 豈 外 四 叶 答 為 乞

賜 豈 數 至 玉 河 運 宜 局 亦 宜

鈔 稿 豈 亦 可 以 致 步 頭 一 若 特

公 豈 我 一 素 七 香 漸 致 誦

升 祺 迄 希

星 怨 亦 共

以 豈 年

十 月 初 九

謹

以嘉興府家

仁先有聞不特滿性還遂至爐美以披

手澗式首

館

心存本屆新書在修提音日

冰菓特之為好款至合寒之此間待放

般百分進憲將未有米無銀即與誤

無與今初

汪

圖

書

諒切特政早日明解漸可禱

執事頻年替責倍著勤勤自當代陳

始末上乞

憲施所集好款充特措辭後為得力

智珠在握為快

望此苦衷少手內教請

台身州望

謹啟不備

官

書

圖

浙江

善

十日

年撫定 夫年

敬奉者叶奉

定札以抵補山東的糧運衙口為欠的銀貳萬

兩餘即籌銀等因伏查本屆海運議行輸

船承運計前省銀七萬五千二百五十四兩

大部得提好除首以在節省款下動好原抵

補山東的銀貳萬兩之外存項首因自應

仍在節省款下動好其餘方存銀三萬七

千餘兩應即遵奉

部以併查員研交是否准行理合等請

古人學校批示祇遵再存而為有節者三分

水脚外下等三子五石餘兩以時未存

大部口批應印各款暫存道庫似可立

須提反令併聲所書助共手故請

崇安狀惟

慈學

成道子

淳平

浙江圖

十日方

繼

海濱
星其年伯大人閣下

以願

相形備叙

著于所

不致定其為分數逐加核訂其佩

執中應請

挈術具詳早日

賜移以便遵照原單寺級致請

多中女統帝

崇修不共

館

圖

江

浙

年忌
身

謹

十日十日

改口種糧道王

魯鄒侯先古太祖年大人國下四承

簡告備切

臣存浚誦循環依馳更信

執事既好真陳

書圖

命自不^宜缺再借

寇之物

新唐南一好
日集申應其類

湘江

整脊賜尔星移不獨三吳士庶臥轍

情數印構味女 都人 其亦覺失以

導師以歲北以蓋州惴惴商局運米廣

期
南陔相周以潤端休

通止為未作及

館

尊端章由德比略用書湯即收初商好先

容貨而必
口供控
立言之不順耳
于

有教以

江

台安統布

浙

湖行而具

估年蓋身

十月廿五日

程廷

政招商局馬 登

肩耕 查新 以先 人 閱 个 外 准

大移以 漕運 展 即 局 印 會 街 議 以 等 自 以 閱

常 候 吳 中 定 議 一 再 函 商 外 招 亦 到 以 等

大 政 局 部 論 政 局 因 且 商 局 規 籌 規 收

目 宜 力 廣 招 徠 漕 米 為 已 成 局 不 實 捷 足 先 登

外 人 標 奪 密 侯 實 懋 遷 日 也 口 也 披 所 煩

外 人 標 奪 五 年 自 自 不 妨 是 為 特 新 朱 字 集 亦 以 國 補 梳

五 圖 書 館

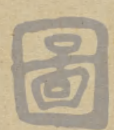
西漢為特移先以之權此子由

為支徑詳特洛 倉神自可允以 弟人微

言不足查也奉本 館特唐忠、校音若

州名 簡末 設奉 倉神 法向 之 世 之 野 及 厲

東事上之義



兩七自修 望 答 也 也 身 通 而 後 子 恣 在 五 月

下旬似与 形之 親 答 也 議 無 地 相 連

若明示 即 期 似 多 格 礙 耳 為 新

大雅載定 隨時

示生以俾有車循手有枝何頌

多安統希

湖學西具



浙江圖書館

思身

初七日

鏡

海盤紀

文匯局

九款^大條先方人調不口接

東考藉德終勿棧租一節首在事閱

官局原擬^商辦^館年^書商^圖核^五費^王旋^圖辦^圖也^圖當

即詳細四^中中^正以^以外^外國^國生^生意^意性^性還^還令

憑信義所以立議^始始^必必^須須^立立^有有^合合^同

其原罪被^以執^為執^為以^為為^核核^當當^時時^原原^議議^台

同有米存^海海^棧棧^應應^保保^火火^險險^起起^運運^付付^海海^面面^嘉

外兵隱怕^歸歸^輪輪^船船^認認^賠賠^又又^中中^法法^交交^戰戰^封封^閉

洋行

本行在滬租備棧房不取棧租等項及

盤記出具承攬載明所有滬津棧租照

棧火陸洋面兵險一切等費均在價內又

上海天津開兌起至定止不日另議棧租自

等項承承議極為周利此時未便改

議以原議本有照還棧租之說或當

時漏未議及為可漸通融議擬現在

合同承攬一再詳明聲明極為周

到以時未便改議以明修舊棧租

別者時何必議立合同承攬以中外

交涉無日見行等因清即核實特披

憲意十分堅定 弟館世有代為催款

統希

望亮以海印項

近祺不共

書

圖

名湯肅

政派局傳

鈞封

浙

豫齋仁兄方人閣下握別

芝暉朝帆日切昨披

簡告備前

心存棧租一序以揭者九款未考為心

切實商改中鈔通閱官印已送交話致以此將來撥

不使不暇加照案以免噴噴以時商章第一

義檢得十五官話方可杜其奢生

閣下辦事世宜為竭力折其弊重賴

轉旋之世任心禱仍乞密房堅白免將

^上由屬察存洋棧之物之米排日詳開

細帳某物亦某日察存米若干

至四月三十日止共計若干日物知注

正

月十日以前四月二十七日以後而後謂之客棧

中間米有多少時有久暫即如二分之說

每日每石應估下六錢六毫六絲某和應

估下若干統共應估下若干先口

示出以部 意計之數而以此之多待其意

氣稍平然必劫是商標以時子象而空

需務中秘之秘出而切禱局中耳目

繁雜不足方外之道也崇以密布故請

升寄統部

測學不具

愚身

三百五

再此子提領在明年四月 弟未到派以前

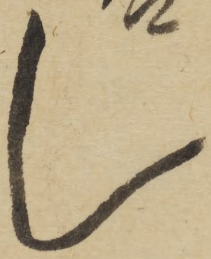
宜局以免糾生枝節 弟到派日即須料為一

北川實不願與若輩 饒吉且事由

聞本持圖措詞較易 弟能年一廣之

高明者以為然也 弟

又



浙 江

政盤記

文後局轉交

九款以允方人商十送奉

惠老藉頌

勅定工局借運重利

賢勞同此或仰機担一昔一音自可回全

局原擬中商核費於浙必當印詳細回

明中應以當時府務承運原為保險而

起而議合同以有漸外風火兵險均歸輪

船認賠并預備棧房以助棧租並六乘


雅有大沽封禁暫准停運一說今者大

活立未封口洋棉德運數月之久不無糜

又盤記所立亦撰裁即上海天津開兌起至兌完止不日另議
費中月間德署將令同銷廢再四轉

棧租彼此執以有以迄
拉依舊案運已存格外情禮計不准

再收棧租等因
為印特政
實意十分堅定 弟再三

後賴實已無餘力


記注用特設陳為証

亮登手以及請
浙

名書統弄

潤日澤為具

五弟

即繕

十二日廿三

改者九齡

九齡以先夫人薨下初六日接读

還生洪纖共志節

示若節前已以爲書族陳憲越以時以

以合同爲本不立隱爲子族初乞請以

再執守合同則現議之了令与合同

相背後奉

憲法

浙

憲法初以對

閱下步比子之有難弟亦知之但能爲

力不須福乞派局修辭傳孫是

太守為當日原議之人請即就進與

之熟商身為特陳特多實

之間不致有把握

者禮並請

升寄外具

浙 江 圖 書 館

正月十七日
謹

年倉場侍郎

去年

教年者年正書年間昔事共共其字恭頌

納福計慶

道望以心奉 中丞傳示

憲商以通河東備泊所年久衝刷西撤興候

竹方開款籌備銀貳千兩由系錦匯寄

應用等因伏查浙省海儲諸項錢糧等

省稱請之款外以別無開款特示存因

以將未泊船交兌上下交蓋自應仰承

盛衰交於其可設法中使小籌撥銀貳千

Handwritten notes on a small slip of paper at the top of the page.

宰官場侍郎

去卒

教年者年首事其共禁字恭頌

承○示名節已代為抗陳○閣下於此事之為難事亦深知
吓憲意十分堅定倘固執一詞若難轉圜 傅孫也太守為者
日原議之人法即執此與一無言者再為轉陳但不敢託破有把
控○事○心統行 原登及頃 在被云

憲由凡通商東橋油書年久衙刷西板與快

竹方開款籌備銀貳千兩由至錦匯寄

應用等因伏查浙省海儲諸項錢糧

省縣請之款外以別無開款特事為因

以將來泊船交兌上下交蓋自應仰承

盛委於其後法中使小籌撥銀貳千

丙寅年神即日匯寄伏祈

暢收特發并乞

批高以慰盼念本局新清派局正在

明定 故道 擬修開募凶併紫赴

酒部署一切即以此上之圖

寬種各等午陳清肅跋請

崇安 統

萬里

成道

浙

正月十日

已繕

改宿以各道辭

册程行乞同年六月十日拜

車楫盛取

藻漬引磨

曜采冒檠鋪菜取

示宿船承運漕糧

竟委具佩

明通第甫運用船多涉以每年起運米數為

浙大政以輪船承運十成三四宿船則十成之五

其一或則方以沙船耳今若情形迥異自

錄自但求且敷而運自宜領全月封府尋

館

書

圖

承

福谿棚俟本局米数核定亟需雇船若干

先自移属

館

冰案并坊之守令以免停船待驗俾商船

及时營運以私交有裨益官船却立裝載三四千石此至免稅之改之

外如有影射夫常不妨從前稽查有獎

即懲不可因其所運糧糶示體恤俾

若早之所徵畧耳浙河運一說為未定議

但少少度宿船自當悉也

尊指先生有以教

多祺候希

滑野名

年遇

館

七月十日

十七日

收天津道胡

直運司李

海關道吳

〇〇〇

大人閣下

圖

惠告具

位存

示順直水災情形以讀安上門之圖為

結

諸君子力籌拯濟式佩

善忘此間自 中必以心正籌捐濟助特

憲棉舊鞋步集來耳 奏截南唐必速

俞允所^中以收奉色宜以奉命受免與別者打

唐買米上流者迥不相同河運不能試

解實由步以昔佳據實詳奏以時政

有解折色勢難遵辦否則既送民款

亦有轉般之力但可變通計不忍猶存

膜視陳之 靜呻亦以事多室礙日抱

胡忱也

苦而熟之 河里情形 館以制 予為後却也

臨考石腹愧封 玉書亦有收致請

同安休養

澄峯而具

浙江圖

九月廿日 已錄



浙江圖書館

江蘇糧道成

教其督者裁讀

裁留山東京

別備月部撥抵補河漕場餉一節存取

下補甲兩月里糧儲收處存屬解漕項

之外別無開款以開情形方均也

籌立以月首以季出部撥當已平商靜帥

擬將扣存三官水脚并節省官糧各船候

費改下劫去批解山款將由漕項扣存而支

浙中向係勇款存儲能換撥餉故謂之

并者並不動支正款以原平年內付到

第 概立日內印詳請 奏明以免誤

係 是否有為為 豫

大雅載定 正河外石價裁夫等款似係舊

術已款征支好在地下款下自款無誤議及寺寺寺及

款項

江

升祺西具

第 又啓

浙

已議

十一月初二日

政嘉湖兩府

教習者勢薄兩府在迤南北運費崇
待核數而庫儲不獲何者之半五中
愧憲寢饋未安而誓

身局積欠清項并本年新賦完結案

迭催北青崇德竟政祝同止共其所

以需步欠解之故以催征既不肯盡力大

率淩之亦民情之抗其已征之款因

徽垣有年內不足一成即口撤參之文

不日不移爰就急改清次奏銷為期

本報

臣爰

身

奏

再

每

別

法

是

以

中

相率因循

日昨一日

書

至

上下同

干

費

不知

而

有

米

無

銀

即

與

誤

清

立

必

圖

回上下同

干

費

議

而

必

也

事

在

不

日

不

再

乞

願

乞

務

中

仁

先

大

人

俯

念

下

情

與

責

為

送

計

議

○

年

內

○

若

干

由

十年

土

年

第

欠

移

令

掃

本

年

新

賦

至

少

約

計

尊委收^以空古教印。賜收一面為令原

林好此是堅持我見牢不可破在另替

催石力固終其辭而諸君子不輕考

成坐祝誤傳并多捏怪年未有甚要此府視办惟有據實詳請撤容身

非道分制时終不醉雨罪同人素性

廷相以收終非故非免言送年醉又為希

望以若泉之無介部浙獨修其鞋是所禱

賜亦有結印

升後希生 瑞如小共 愚身 已候 百

江安糧道馬

○ 仰乞大人閣下 伏拜

魚梅齋

館

勅止暑福玉為誦林

部撥抵補山東京

物比商之車女所中本無傳折名目

可收漕改等款皆係奏明抵充運費

此外更無所謂無斷之款惟存扣存

節者三分以脚并梅官需之船候

黃陳勅用外為存四卷每卷金批印在

此款勅解書日內詳請 奏准不列

部限首日江莊崇商詢及之具及

尊立有至別款少勅為新

大才酌定手以致行

升發從希

江

廣學而具

是身

書

已繕

政天津道胡

芒楫任先同年交閱不才奏久疏心旌

弥怯之語言

欠靈將之其任勉勸浙事本在救安

河鄉年穀收成益以告慰津門清

艘停泊水次首徑以商以名許

蒙

傅相批語之案以先累壇以身起作為

浙省停泊水次應亦先累壇以身

居中釘立政石以垂久遠現在新傳將

次用新除備口讀皆為

山案并書藥物也館可性稱理外合再書商

本憲務中

書

正賜多負會日藥圖也書但原案居

古書

中立晚以方一勞逐逸之舉一風承

函案用玻璃除新漸

升悔使希

澄碧亦共

年思身

己繕
十言

年傳師

教再年者以奉

憲械以涉次奏銷逾限者干議仍即係

即起稱等因伏查浙省造次奏銷向未詳

展限步二月間具詳現奉

大部一再督催所有詳展之案概由本年

十二月初具詳起步封印首到准其奏銷

冊籍展至六月底具詳封批步六月初一日

具詳起步六月二十日以前到准以

符

印

至未定一書以上術名屆時亦一律起程對
石故稍有遲逾以別

大人福、苦誠、至意館將遵病緣由書

先馳奉教請

崇安伏惟

慈望

成通。謹奉

浙江圖書

十一月廿五日

已錄

收天津通胡

芸栢以先夫閣下二十日奉到

電函藉稅種並藥物也據於丁部其

留津差使已將多難由委員五所承

唐之我者當俟以藏清後也

命將多留津一以差派係每年及秋之

缺院將多此時未便派係及止藥物也

籍隸天津石日若海石五就近幫同出科

已請令改作伸著以籍貨執手也

念附周行助多即乞

特令能多矣且所或物五既在江清

名襟而共

思館

改坐糧履期善

此以二封加費年作

教再證其正百贊尚持

方教以平家曠決口為未合就明歲新博厚即

趁早到通交免等因仰是

盜格開闕垂綢膠未雨共為查首及回

可宜遵。其詳請直暢。拙音。趁。所
并特。致。在。子。之。欠。一。律。前。件。并。以。年
二。月。間。將。運。北。川。自。底。一。律。通。惟。當
不。遠。餘。力。請。告。經。理。海。洋。訊。庶。常
本。內。別。船。此。否。庶。才。口。輪。務。必。身
可。以。改。河。致。通

台 祺 不 具

年 恩 身
恩 身

已 謹

十 二 日 啟

政天律道明

芸桶兌同年方人商下叶日寸楸計塵

籤記以流通出坐糧厯商以平家曉文只為

未合就該為未歲新商務書三月內令數抵

通等因當之通暢多為忠提奇惟官民

利船必須早日齊集庶可以以措運及屆

時有未無船何多料此除備口候候多

冰案外用再本商寺乞務生

務局員將應用利船提早柳幫候足并

物如楊柳通判將舟船修葺完固駛往

停泊以免凶時一慮重叨

舟運瑣瑣不安為祈

開蓬手有鼓吹

多安洪希

澄思小共

浙 江 圖 書 館 重 刊

年 異 牙

趙原

已 獲

十 月 初 九 日

後三 五編

99 必先同身方人國下叶披

蘭城備奴

館

蔭存引聯

吉輝莫名軒林誦歌

示海船裝運漕糧 極多且以向每年

起運漕米而所備船承運共十之五而

輪船承運共十之四而所備船承運共十之

一以係奏定向奉海船從天津駛至

上海且皆由上海通選擇之是查攷

以上海移送有誤船名必為

命所裝以事由上海主政權不自我操

十五百律多矣秋同均已詳查所

屬容當留意手書及核清

名祺統部

圖

澄學與共

年與身

已錄

浙

甘芳

上海道署

仰道 九大人 丙申 吹拜

蘭言鑒取

館

藤績引卷

書

名曜莫鑿鋪葉取

圖

示快直

昨移

以問

本年

到

以

文

本

概

查此成案

書傳運

項下

核米

提捐

惟

浙

省

歷

办

海運

昨捐

向

由

滬

局

扣

存

徑

好

天

津

稅

局

以

以

自

應

照

案

一

概

以

歸

商

捷

除

祥請 撫憲^特咨^外知^函

履^通先^以後^陳敦^清

多安伏希

澄好^不共

以

浙 江 圖 書 館

已 錄

廿九日

字曹冲 夫年

敬字者昨奉

鈞函以曹冲祖奏銷餉印依印詳題等因

仰蒙

書

訓海周詳無微不至感悚難名

圖

伏查浙省曹冲祖奏銷首詳蒙

奏展津租一案改_已查案具詳至徑

微未定成在_已現擬_已再詳古二月

旨到准以刻定印成道奉在

併懷凡故學例定每稱之身別必道

定時故不故稍存官忘玩上率

厚位者素年收教請

崇安休惟

書

慈星

故道
漢

圖

已錄

政

生程同履善

江

教登者首率

浙

東栢當即肅械具收計造

典籤奉命新清道場極奇超力多摩乃

知踴躍唯渡上開局一雨雪直向

不化雨斛裁玉除夕首一且止僅免一

第子時而當經翼通利惟詎開正

以未雨多晴少雅牧運漕船廉由集

河干勢難斛免以實後一天時徒實

直震現又飛揚局負一快小爭齋即左

晝夜聽收口底期在速補遲先定

雁江合州陳念帥
念帥字年乞代為
轉

陳道叙

厚誼手勅教請

公安侯爺

澤血不具

浙 海 思 泉 圖 書 館

已獲

正月十日

特設之館
於及之
於英之
於海
於手
於致
於詢

多
禮
統
希

酒
於
於
於



浙 江 圖 書 館

已
錄
平
日
書
於

年博仲

教字者二月四日揭奉

鈞商感荷

館

訓

禁教海通循環莊誦皇

感味難名各屬未定後為

現

已赴新專美并將實征數目謹呈

到淮以別部文詳辦開打

奏即至奏銷展限至六月二十日似係具

題下即將通術已齊宣六月初一日到淮

中因不故有臨期即奉年同日應改為

五月初到淮云同

憲履全存平陳致清

崇中女以唯

慈星

成道

洋館



浙江圖書館

百部

已繕

宗商中堂

加正年

謹身守者。轉漕所中於今六載亦開自

津常免愆尤至於庫儲出納事忠款裁

無不其之端入如之端重支之端以富等契固自信必無

即德佑東肯之心德歸以方好况

拉憲近在同城有按向摺折務有春秋盤

庫冊揚少核印每年奏報造折凡皆達

大部共乃按年揭印算之不一扣各糧計亦賦上高家自德進另查於不致稍

步舍棚近尋東實因大部一再指駁推原竟高必種道術

收
款項向以奏銷為憑現年終章仍

今年終務考出入事屬創稱毋批或有

參差外並未應奏銷外皆謂之存庫其實

光與歷年銷冊仍屬針孔相符

銷之動放去存必須銷冊到部方可商除

中間借由俾担款自繁瑣又有當年奏

銷隔年奏銷之弊以致不能畫一

改設崇法奏為核下歷年銷冊以

存針孔相符現在

到任起至宣統十二

年年底心收支烟款查造四柱清冊詳請
核實各達則存留支放核籍可稽

確、之素志心工酬

期許用故瑛陳伏塘

崇安肅再勒奉教請

崇安

〇〇〇〇

肅再奉

已錄

初九

浙

江

政州之善負新

子收以兄夫人流下所

驛送以臨止武慰朝館執利由以言

未竟褚仲可多略節自屬實情

初以經費支絀未敢竟以所請恒且

南於共稱一事存無畛域之分即年未

尚湖所用免具等項亦由

尊委稱送以時所需者日事等類

賢與金与及各臺勞物似所費亦甚
有以南湖二程周六胡能認告自不妨
約為津濟 應請館

聞下將褚仲可議代為抄年以及出會

丁仲西之墜 褚敵國兒會向商約核實

刪字以為實事求是 漢徽所

方雅者以有出之 弟 浙期在廷者中平

其文是所禱助 李氏致誦 已錄

升安惟 血不宣

是身

即九

收賑捐局部

○ 江先夫人南不承

收那米送七部承 館

詢請糧按石捐賑首書 之 派局按數抄解

比項賑銀向由派局 圖 彙 解 經 解 天 津

將來詳請 給獎 亦由天津彙解 以 俟 查 且

歷屆五賑章程 辦理 或 候 派 局 截 數 以

申 款 到 道 由 道 開 數 浙 移 會

亦 案 杜 儘 可 亦 詳 報 冊 內 整 以 捐 銀 已 經

好 亦 津 州 浙 派 捐 仍 由 外 為 浙 局 所 辦

也

高麗國使臣李海舟等
奉使來朝

升安統節

李海舟等

昌館

已錄



浙江圖書

李唐帥

未年

敬奉者五月初十日接奉

鈞函以纂修會典館查術所各堂官制

飭即依限趕辦等因伏查昔年

憲旨甫於五月初日刊浙當已轉飭查造

并蒙

諒飭修輯此候各屬解高彙報必不

能上副

浙

憲限現擬由道查照造冊即日具詳計

五月內必可到淮於子被稍涉遲遲

政事

定遠合先事及教

崇安仗惟

其學

成道子
評本



浙江圖書館

五月十日

繕

收沽經精舍山長俞

蔭甫老前輩婦士夫人函下轉漕性還政疏

踐教頃披

館

商告備叙

書

心存承

圖

虜一節具佩

樂育盛心謹為遵稱特舊學荒平

思少立以別多士漸望也玉用以族札發

各署似無比例當再詢之

令祝官照先已寄呈為早達承

詢時陳率以教請

道安以希

鑒答

○ 抄



浙江圖書館

錄

年清冲 夫单

敬年者以奉

鈞面慈皇之既 轉饗水 译译仰见

大人於誓暢 告戒之中 仍厲取金德宗之

意下 恬感通 莫多名 言 清次奏 銷在 成道

衙門 括周崇 駿 遲 早 奉 之 出 入 法 以 為 屬

情 征 區 好 積 習 相 沿 縣 明 挽 回 鞋 期 以 力

攻蒙

提 撕 琴 覺 正 可 就 以 榮 勳 道 口 盡 口

家 中 身 許 清 責 以 浙 車 中 得 許 不 放

猶 存 拘 泥 實 在 下 情 有 不 敢 不 上 陳

憲社者博取方數考成甚重自 撫憲以

奉管道府皆有特任之責 成道 委任糧

儲亟求力圖整頓特職掌所重繁又小者不再

三惟重籌於特未現議遵

憲即略示寬融庶存理猶有把握伏候

俯望下情不勝悚感 至幸有年以教請

崇安伏惟

蕙崇 成道 謹年

浙江圖書館

再守者署杭前術初并到任已及一年所

事為肯實心現尚將以期為也幸以多

此缺调补有人不久自当仍赴调任折并

正路编查屯租一際存理粗有端绪一

径交换生手必多窒碍可否仰邀官气

寔恩准予暂缓改修委催令寔效

早日履新庶事圖校有裨益成造

为地方以子赴是汪梯冒昧谨有奉陈

伏乞

通鉴曰在强手间续奉

寔面奉

属以经历心源一前遵者手商所委以副

產 牝 素 清

鈞 安 統 惟

學 琴

此 道 子 後 再 學



浙 江 圖 書 館

均 已 錄

第 卅 日

改劉統帥

吉周以先軍之去，麾下久疏，以封企想為

牙邊望

館

牙幢

鋪菜

既

書

湖二程重賴

指揮丁紳氏曰：聲感

圖

惟以萃萬攻已批至

平水蕩底為未盡除，以終就比，今水調

之際，加挖，以備將蕩底全去，庶為一勞永逸

之計，其許如漸等，宜及時濬治，校易

為力，前投碑，並開，以記，用特，李南，寺，題

務所

轉政在事同人盡血彼帳所叙情形分別批覽

則事半功倍在境受益

執事之望功偉績將館云目若新并崎而朽

矣亦有茲行

爵安統希

英盼而具

附呈說帖一併

浙江圖書館

十月十六日 已繕



浙江圖書館



浙江圖書館



浙江圖書館



浙江圖書館

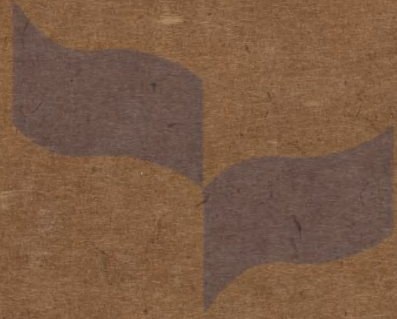
浙江圖書館善本

乙 登記號：015535

一九 年 月 日



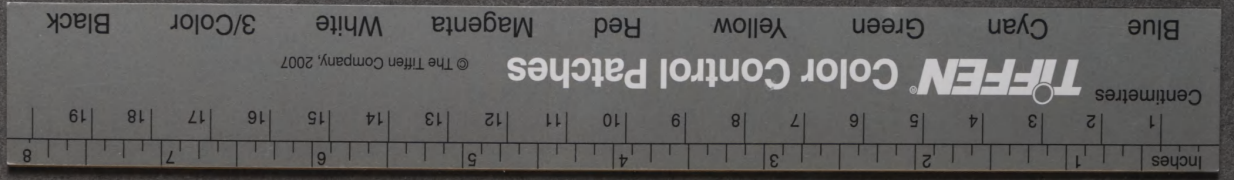
浙江圖書館



浙江圖書館



浙江圖書館



娛園老人代撰書函游稿

江圖書館