

卷十七

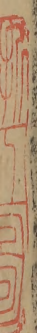


浙江圖書館



浙江圖書館

冊
卷
之
一
心
小
易
部



醫學綱目卷之十七 心小腸部

諸見血 衄血 久衄

產後衄

吐血 宿咳唾血

孕咳唾血

溲血 妊娠尿血

下血

中蠱下血



大法

衄血出於肺以犀角升麻梔子黃芩芍藥生地黃紫參
丹參河膠之類主之咯唾血出於腎以天門冬麥門冬
貝母知母桔梗百部黃柏遠志馳騫地黃之類主之如
有寒者干姜肉桂之類主之痰涎血者出於脾葛根黃
芪黃連為藥甘草當歸沉香之類主之嘔血出於胃也
實者犀角地黃湯主之虛者小建中湯加黃連主之

營之生病也寒熱少氣血上下行又見寒熱

素帝曰有病胸脇支滿者妨於食病至則先聞腥臊臭出
清液先唾血四支清目眩時、前後血病名為何、以
得之岐伯曰病名曰血枯此得之年少時有所大脫血
若醉入房中氣竭肝傷故月事衰少不來也帝曰治之
柰何渡以何術岐伯曰以四烏鯁骨一蘆茹二物并合
之丸以省卯大如小豆以五丸為後飯飲以鮑魚汁利
腸中及傷肝也 腹中論

潔諸見血無寒衄血吐血溺血皆屬於熱但血家証宜服

生地黄散主之

- 生地黄
- 熟地黄
- 枸杞子
- 地骨皮
- 天門冬

寒熱

諸見血皆屬熱

黃芪

芍藥

甘草

黃芩

右切每一兩水盞半並至一盞去渣溫服脈微身涼
惡風每一兩加桂半錢吐血者多有此証

海藏龍腦雞蘇丸治上焦熱除煩解勞去肺熱咳衄心熱
驚悸脾胃熱口干吐血肝膽熱泣出口苦腎熱神志不
定上而酒毒熱消渴下而血滯五淋血崩等疾

薄荷一斤

麥門冬

去心

甘草

乙刃

生干地黄

乙刃各

黃芪

新蒲黃

炒

何交

炒

黃連

一刃人參

木通各二刃

柴胡

二刃

剉同木通

沸湯半

夜絞取汁

右為細末好蜜二斤先一二沸然後下生地黄末不
住手攪時加木通柴胡汁浸整成膏勿令火緊焦了

然後將前藥末和丸如豌豆大每服二十九丸白湯下

虛勞虛煩梔子湯下 肺熱黃芩湯下

心熱悸動恍惚人參湯下 唾咳吐血去心麥門冬湯下

肝熱防風湯下 腎熱黃柏湯下 且並食後臨卧

治五淋及婦人漏下車前子湯下

痰嗽生薑湯下 莖中痛者蒲黃滑石末一斗調下

氣逆者橘皮湯下 室女虛勞寒熱潮作柴胡人參湯下

梅師治吐血下血并婦人漏下雞蘇莖葉煎取汁飲之

海胸中聚集之殘大腹裏積久之太冰上下高絕脈絡部

分陰陽不通用苦熱以定于中使辛熱以行于外非以

甘溫降以辛潤化嚴肅於春溫變凜烈于和氣汗而愈

脈弦細薄色紫

也然餘毒上首猶有存者周身陽和尚未泰然胸中微

燥而思涼飲因食冷物忽服涼劑陽氣復消陰餘再作

脉退而小弦細而遲激而為衄血唾血者有之心肺受

邪也下而為便血溺血者有之腎肝受邪也三焦出血

色不鮮此重皆寒濕化毒凝泣水穀道路浸潰而成若

見血証不詳本源便用涼折變乃生矣陽証溢出血如肝

上而血者黃芪桂枝湯江白芍藥當歸湯

中而血者當歸建中湯江增損胃風湯

下而血者芎歸木附湯浙桂附六合湯

若三血証在行陽二十五度見黃芪四君子湯主之

若三血証在行陰二十五度見當歸四逆加吳茱萸主之

玄珠一證吐血衄血便血其人陰虛陽走其脈沉而散其

外証虛冷無熱候宜烏金丸散止之法宜上用散下用

丸次以木香理中湯加大七氣湯入川芎並調蘇合香

丸順用溫之

索矩素問有寒濕鼻衄靈樞有寒濕下血今皆屢見其証也

運氣

熱勝血沸

運氣上下出血有四

圖

一曰熱助心火甚而血湧沸也經云歲火太過炎暑

流行肺金受邪民病血溢血泄又云少陽之復火氣

內黃血溢血泄三註謂血上七竅為血溢泄利便血

為血泄者是也

二曰寒攻心火虛而血逃亡也經云太陽司天寒淫

寒攻血亡

濕勝血亡

寒熱凌犯血亡

禱方

所勝血變于中民病嘔血、泄、孰、血、善、悲、又云太陽在泉寒淫所勝民病血見是也

三曰濕勝血亡經云太陰在泉濕淫所勝民病血見是也
四曰寒熱凌犯血亡經云少陰司天之政水火寒熱持於氣交熱病主於上清病於生下寒熱凌犯而爭於中民病血溢血泄是也

丹血餘散治血淋、魚治內崩吐血、舌上出血、小便出血、亂髮、皂角水淨洗、晒干燒灰、為末、每二匙以茅草根車前草煎湯調下、本草謂髮灰滑疹血通、利水道、破癥瘕、血、衄、有人生血、瘡、大如栗、常被衣擦破、則血出不止、用此血餘灰付之、食一人乃傷血流不止、用胎髮灰付

九竅血

之立愈

海孫真人九竅出血方荆葉搗取之汁和酒服之

丹九竅出血以刺薊一握絞出汁以酒半盞和服之如無

生者搗干者為末冷水調三升

舌上無故出血如線用槐花炒研末用手搽之

肘後舌上忽出血如簪孔者香薷汁服一升日三服

無擇用髮灰二升米醋二合調服或付舌上血出如簪孔更

文蛤散治熱壅舌上出血如泉

五倍子洗 白膠香 牡蠣粉 各等分

右為末每用少許搽病處或燒鉄筆熱烙孔上

丹治陰虛牙出鮮血氣鬱以四物加牛膝香附生甘草側柏

牙血

舌血

羅牙疼腫痒動搖牙齦潰爛宣露出血口气等疾

當歸 藁本 地骨皮 防風 白芷

槐花 川芎 炙甘草 升麻 細辛各等分

右為細末每用少許擦牙痛甚者即取三分水二盞
半黑豆半合生姜三片煎至一盞去渣執嗽冷吐之

孫真人治滿口齒有血枸杞根為末煎湯嗽後吃又治齒

上吐血妙

衍義齒縫中多出血常以鹽湯嗽即以益齒走血之驗也
丹齒痛斷出血夜以鹽厚付斷止上有涎瀝尽乃引涎出
時叩齒勿住十夜差忌魚由熱物肘後

齒間出血不止苦竹茹以醋浸一宿含之千金或濃煎

竹葉湯入鹽少許含之止濃煎茶含軟亦妙

治牙血用附米白芷大黃三物燒灰以青鹽擦之

本事治一切牙疼風齩熱齩常出鮮魚以至崩落口臭不可近人者並宜用之

大黃

米泔浸
令軟

生地黄

大者薄切

右二味旋切各用一片二片合定帖所患牙上一夜即愈未全可則再如前法再用忌說話恐引風要津

液漬痛受

世無故牙動牙宣血出香附米用姜汁浸一宿晒干為末

嗽口揩齒白其齒而不動無血笑

又方以楊梅樹皮濃煎湯嗽口勿噫神妙

千金治齒斷間津液出血不止以礬石一两燒水三升煮
取一升先拭齒乃含之

行義有人病齒縫中血出以紙緝子醃蟾酥少許於血出
處按之立止

靈苑治虛氣攻牙齒痛血出牙斷痒痛骨碎補二兩細剉
炒令黑色杵末依常鹽漱後揩齒齦下良久吐之臨卧
後睡嚙之無妨

無擇治耳中出血以龍骨末吹入即止

病者汗出正赤汚衣名曰汗血皆由大喜傷心喜則氣
散血隨氣行婦人產蓐多有此証

葶草汁治產婦大喜汗出汚衣赤色及膏淋尿血

針灸

葎草

不拘多少俗謂葎少蔓藤也今訛為辣母藤蔓生葉以草麻而小薄有細刺者黃白子類麻子

右搗取汁二升醋二合和空腹飲一盞或濃煮飲亦

治淋瀝尿血

館

右九竅血舌血牙血汗血如不愈又當於衄血吐血
血条相參用之

潔古衄血吐血下血婦人下血不止

隱白五分灸

注

東陽灸法

隱白太陵神門各五分
太谿七分

心術婦人經脉妄行鑽心脇疼妄行於上則衄血中則吐

血下則下血

血下則下血

痲門 一分治
巨缺 七分治
氣海 五分治

中極 三分補
陰交 五分

診

血上行逆下行

順之

脉沉胸滿者

吐血

尺浮目黃衄血

面無色脉沉

弦者衄浮弱

海血証與黃証俱頭汗出

垣血溢上行或唾或嘔或吐皆凶也若變而下行為惡利

者順也血上行為逆其治難下行為順其治易故仲景

云畜血証下血者當自愈也與此意同若無病之人忽

然下利者其病進也今病血証上行而復下行惡利者

其邪欲去是知吉也

脉沉為在裏榮衛內結胸滿必吐血

仲尺脉浮目暈黃衄未止暈黃去目睛慧了知衄今止

病人面無色無寒熱脉弦沉去衄浮弱手按之絕者下

者下血煩欬者
吐血脉澹滑
皆亡血

脉弦乳相搏
者亡血

諸見血脉
實大者死
沉細者生

血煩欬者必吐血

心脉微澹為血溢 全文見診下全

肺脉澹甚為唾血

肺脈微滑為上不出血

仲脉弦而大弦則為減大則為乳減則為寒乳則為虛寒

虛相搏此名曰革婦人則半產漏下男子則亡失精

素脫血而脉實者難治 玉機真藏論

衄而不止脉大是逆也 全文見診生死

難病若吐血復衄衄者脉當沉細反浮大而牢者死也

脉吐血衄血脉滑小弱者生實大者死

汗出若衄其脉小滑生大躁者死

血少而脈是逆也 全文見診生死

嘔血脈數者

逆

身熱脈大死

身涼脈靜生

衄而但頭汗死

禁忌

虛

嘔血胸滿引背脈少而瘕是逆也 全文見診生死

素脈至而搏血衄身熱者死 大奇論

仲吐血欬逆上氣其脈數而有熱不得卧者死

垣諸見血身熱脈大者難治是邪勝也身涼脈靜者易治

是正氣復也

成衄血者若但頭汗出身無汗及汗出不至足者死

素醜走血、病無多食醜 宣明五藏篇

衄血

無擇止衄散

浙

黃芪 六分 赤茯苓 白芍藥 各三分 當歸

生薑 地黃 阿交 焙各三分

右為細末黃芪湯調下二升未知再作

垣治血衄久不愈以三稜針於氣衝上出血立愈更服此

藥尤妙

五味子十介 麥門冬去心半介 當歸身 半升

黃芪一升 生地黃二分 人參半升

右吹咀作一服水二盞煎至一盞空心熱服

丹鼻血不止者百方不效糯米炒微黃末之新水下二升

簡要濟衆此方神妙

梅師方治鼻衄出血眩冒欬死燒乳髮細研水服方寸匕

酒史吹鼻中差丹溪云髮補陰甚捷

保衄血先服朱砂蛤粉次服木香黃連大便結者下之用

實
丹
血
先
服
朱
砂
蛤
粉
次
服
木
香
黃
連
大
便
結
者
下
之
用

大黃芒硝甘草生地黃瀉軟者梔子黃芩黃連可選用

丹衄血。涼血行血為主

犀角地黃湯入鬱金同用

丹溪云犀角性走散血虛者用之禍至

虞世治咯血衄血白芍藥一兩犀角末一分為末新水服

一糸七衄止為限

竹畫粉散治鼻衄血不止一服除根

白土 即畫匠所用白粉

右研極細每服五糸新井水調服立止

世人中白為末白湯調服治衄累效

羅生地黃湯治鼻衄昏迷不省

生地黃

三五斤不煨取汁使患者生吃吸汁三斤許又以善冲塞鼻頃久血止取汁服尤佳

執

保衄血不止麥門冬飲子

麥門冬去心 生地黃

右切水煎服

孫兆治鼻衄及葛上熱盛干地黃龍腦薄苛等分為末

冷水調下

丹鼻衄脈數有熱

人參三分 炒柏二分 連半升 地黃一升 歸尾半升

生甘二分 黃芩半升 芍一升

玄珠鼻衄血者初出多不能止宜用黃丹吹入鼻中是肺金受相火所制然也宜生料雞蘇散治之

雞蘇葉 黃芪去芦 生地黃 阿交 白茅根

雞蘇葉 黃芪 生地黄 阿交 白茅根

桔梗 麥門冬 蒲黃 貝母 甘草

吹咀每四升姜三片水煎

衍義治大熱衄血用萱草根洗淨研汁一大盞生薑汁半

盞相和時、細呷丹溪云萱少為水桂下川以分

丹鼻血貫衆根細末水調一升立止

羅寸金散治鼻衄不止



萬州黃葉子半升 土馬綜 生廿少 各一升

右為細末每服二升新水調下未止再服立止

馬綜者言與垣衣之類垣衣生垣牆之側土馬綜生七垣牆之上背陰石牆上多有之

簡要治鼻衄不止黃葉子為末每服二升立止薄苛湯下

良久以新汲水調麩末二匙頭服之

胆移热於胆
則莫渊血莫

山居蚬壳麩二升盐一升新汲水调下

世蚬血用蚌竹末米飲调驗

膽移热於腦則辛頻鼻渊傳為蚬蟻全文見診病傳变

河间定命散治膽受热血妄行鼻中蚬蟻并血汗不止

朱砂 水銀 射香

右為末每服半升新汲水调下不計時候看老幼虛

實加減

脉寸口脉微苦寒為蚬宜服五味子湯摩菜莫膏合汗出方考未

予男蚬寸口脉微小用寒涼藥不止後用小建中湯

加枳仁黄芩黄柏一服立愈

丹七升婆莫寒時有血些少出

表
莫寒為表

寒
寸脉微為寒

真善為表
七升
漢書
時有血些少出

羌活

獨活

防風

升麻

干葛

蒼朮

陳皮

炙甘草

白芷

麻黃

黃芪

分二帖入開口

紅柑七

立棗二个去核
葱白三根
煎

取淺盞稍熱飲之

春善病甄血

全文見五藏

歲府

結者散之

散者收之

仲從春至夏血者太陽從秋至冬血者陽明

丹血不止以養胃湯煎服一帖見効

一方治血妄行用百藥煎半燒半生和末酒調服

本事苗梅丸治血無時

苗草根

艾葉各一升

烏梅肉焙干半升

運氣

熱助心火盛衄

衄
寒攻心火虛

右細末煉蜜丸如梧子大烏梅湯下三十丸

運氣衄有三

一曰熱助心火而血溢為衄經云少陰所至為衄

衄又云少陰司天熱氣下臨肺氣上從孰衄鼻窒

又云少陰司天熱淫所勝民病孰衄又云少陽司

天三之氣炎暑至其病血溢孰衄又云少陽司天

火氣下臨肺氣上從孰衄鼻窒又云少陽司天火

淫所勝病甚則孰衄又云少陽之復大熱將至欬

衄是也

二曰寒攻心火而血逃為衄經云太陽司天寒淫

所勝嘔血、泄孰衄善悲時眩是也

寒熱相逼
衄

雜方
吹鼻孔

三曰寒熱相逼而衄經云陽明司天之故初之氣陰始凝氣始肅其病中熱孰衄此外寒鬱內熱而衄也又云少陰司天之氣四之氣寒熱互至民病孰衄此下寒迫上熱而衄也

世衄血白芨末新汲水調下神妙

御院麝香散治鼻衄



白朮

粘舌者另研各半

白龍骨

粘舌者另研各半

麝香

另研半字

右三味拌和勻每用一字先將冷水洗淨鼻內血涕

然後吹藥於鼻中或以濕帛蘸藥塞鼻內尤妙

廣利方治鼻中衄血及咯血吐血不止五色骨龍作末

吹一豆許於鼻中立止蓋經其播花百葉者立心熱吐

血及衄血等干之作末吹鼻中立差 已上皆滋劑

亂髮微溫主效嗽五淋大小便不通小兒驚癇止血鼻
衄燒之吹內立已 髮灰破汚血補水

本事山梔不拘多少燒存性末之搗入鼻中立愈蔡子瀝
傳云同官無錫監酒趙無疵其凡衄血甚已死入殮血
尚未止偶一道人過聞其家哭詢問其由道人云是曾
服丹或燒煉藥予有藥用之即括囊間出此藥半斤七
吹入鼻中立止良久得活併傳此方

世治鼻衄人中白係尿缸結成獮燒灰少許吹入鼻中已

上寒劑

本草鼻衄過多昏胃欲死 香墨濃研点入鼻中

本草鼻衄過多昏胃欲死 香墨濃研點入鼻中

貼鼻山根

丹鼻血龍腦葉研塞立止入豉尤妙
勝金治鼻衄血以葱白一握搗列汁按酒少許抄三兩滴
入鼻中差

無擇白芨散治鼻衄立効

白芨不以多少

右為末冷水調用紙花貼鼻衄中一方用燕膠湯令

軟貼鼻衄中 鼻衄山根也

慰頂

恒治鼻衄久不止或有素有熱而暴作者諸藥無驗神法

以大白帛一張作八摺或十摺於冷水內浸濕置頂中

以熱熨斗熨至一重或二重紙干立止

貼脚

簡要治鼻血不止服藥不應宜用蒜一枚去皮細研如泥

塞耳

縛中指

針灸上

足手太陽

攤一餅子如錢大厚一豆許左鼻血出貼左脚心右鼻
血出貼右脚心如兩鼻出貼兩脚心差血止即以溫水
洗脚心

又方用紙圓兒右衄塞左耳左衄塞右耳又冷水調白
麩飲之

世治衄不止百藥不効曰心憂慮得者急縛兩手中指上

針灸衄取四經

其一取足手太陽經云衄而不止衄血流取足太陽

衄血取手太陽不已取宛骨下不已刺膻中出血又

云膀胱足太陽之脉所生病者孰衄項背腰尻脰喘

痛視盛虛則孰衄熱寒而下取之也又云足太陽之

別名曰飛陽去踝七寸別走少陰虛則孰衄取之所

足手陽明

針灸下

別名曰飛陽去踝七寸別走少冰虛則孰衄取之所別是也

其二取足手陽明經云胃足陽明之脈所生病者孰衄又云大腸手陽明之脈所生病者目黃口干孰衄皆視盛虛寒熱陷下取之也又云邪客於足陽明之絡令人顛衄止齒寒刺足中指次爪甲上與肉交者各一痛左刺右、刺右是也

摘英
衄血

瘡門二分
合谷內廷漸

密語
又法

瘡門
三里
照海五分

世又法

三里 外关 重者风府

集成又法

风府上星百劳合谷不已取後穴迎香人中印堂

替任脉

口鼻出血不止

上星灸三报穴

圖

太陽穴

甲頭腦中寒鼻衄目泣出神速主之

衄血不止承漿及委中主之

孰衄腰脊脚膈痠重戰慄不能久立膈如裂脚急跟痛

足牽引少腹痛喉咽痛大便難膺痛承山主之

膺也 粘也 力切

頭重鼻孰及瘕汗不出煩心足下熱不欲近衣項痛目

詠

虛矣

醫鼻及小便皆不利至陰主之

衄腕骨主之

診齒法見諸見血門

衄

世久衄炒糯米為末水調服神妙

詳見衄

垣黃芪芍藥湯治鼻衄血面多黃眼澁多眩手麻木甲辰

五月廿三日張彥明男衄血多歲不効

黃芪 三丹

芩 廿少 二丹

升麻 一丹

葛根 半丹

羌活 半丹

白芍藥 一丹

右為齏末每服秤半兩水二盞煎至一盞去渣溫服
服十五次而愈六脉細弦而瀋按之空虛其色必白

面必不澤者脫血也此大寒証以辛溫補之養血以
甘溫潤之劑以佐之即愈此脫血傷精氣之脈俱大
按之空虛心面赤善驚上熱乃手少陰心之脈也此
氣盛多而止血以甘寒鎮墜之劑瀉火與氣以墜氣
浮其辛溫微苦峻補其血再用三黃補血湯

三黃補血湯

熟地黄二分 生地黄三分 當歸一分半 柴胡一分半

升麻一分 白芍藥半升 牡丹皮一分 川芎二分

黃芪一分 補之血溢上竭

右為粗末每服秤半升水二盞煎五沸去渣溫服食
前兩寸脈芤兩頭則有中間全無而虛曰芤血在胸

雜方

前兩寸脈芤兩頰則有中間全無而虛曰芤血在胸
中或衄血吐血以犀角地黄湯主之

羅地黃散治衄血往來久不愈

生地黄 熟地黄 枸杞子 地骨皮 各等分

右為細末每服二合蜜湯調下日三

世治鼻衄常散者於散時用生姜杵碎盒額上一日如痒

就搔之永不再發



肘後治人少小鼻衄小勞輒出桑耳無多少熬令焦搗末

每衄散以杏仁大塞鼻數散可

大病差後小勞便鼻衄牡礪十分石膏五分搗末酒服

方寸七日三四亦可蜜丸如梧子大服之

產後衄

診治

大令產後口鼻黑氣起及鼻衄者名曰胃絕肺敗此証不可治遇有此疾急取紅線一條并產婦頂心髮兩條繫繫中指節上即止

治產後鼻衄中風以荊芥為末童便調下神驗此方氣虛人勿用

吐血

氣虛不能攝血

丹治吐血以人參一味為末雞子清投新汲水調下

無擇止衄散無此神方大治吐血方見衄門

垣人參救肺湯治吐血六月合

人參一升 升麻一升 柴胡一升 當歸一升

地黃二升 陳皮半升 白芍藥二升 蘇木半升

人參一分 升麻一分 柴胡一分 當歸梢二分

熟地黄二分 陳皮半分 白芍藥二分 蘇木半分

黃芪二分 甘草半分 蒼朮一分

右為粗末作一服水二盞煎至一盞去渣稍熱食前

服

局必勝散治血妄流溢或吐或衄

小薊并根用人參去芦蒲黃炒當歸去芦

熟地黄 川芎 烏梅去核各等分

右吹咀每服四分水一盞煎至七分溫服不拘時

雲保雞蘇散治虛損氣逆吐血不止

雞蘇葉 黃芩各一分 當歸半分 赤芍藥半分

何膠二分 伏龍肝二分 刺薊 生地黄 黃芪各一分

有熱者補中
降火

右為粗末每服四錢姜三片竹茹彈子大水同煎
丹朱當六秀同辛苦吐血或衄夜間發熱口干身疼食少
當作虛勞治

白朮六分羊人參 青皮炒 生地黃 芍藥

陳皮 歸尾 甘草炙 川芎三分 紅蒼羊分

分十帖水二盞煎取三之一食前稍熱飲下保和丸

十四立與点丸十五

婦人年五十餘曾吐血今又作面黃身蠕動食少

青皮羊分 人參三分 羊 白朮 陳皮三分 白芍

木通二分 炒黃連 生干姜 炒黃芩 芎一分 羊

炒柏一分 生甘草羊分 生地一分 羊 當歸頭二分

血虛隨火
炎上行

分七帖水二盞煎取三分之一去渣入藕汁半盞再
煎沸通口飲之

口鼻出血皆係陽盛陰虛有升無降血隨氣上越出上
竅法當補陰抑陽氣降則血歸經也

大補血丸治陰虛吐血

當歸一兩 生地黃一兩半

右以杜牛膝汁浸三日浸起酒浴入臼內杵子杵為

丸梧子大

梅師治吐血神效方生地黃汁一升二合白膠香二兩以

瓦器盛入甑蒸令膠消服妙一方獨用生地黃汁半升

飲之立止亦神妙

行血則血歸
徑

雲保五神湯治婦人熱毒上攻吐血不止

生藕汁 刺薊汁 生地黃汁各二盞 生姜汁半盞

白蜜一盞

右和薑三兩沸無時以一小盞調炒麩麩一丸服至

治心熱吐血口干獨用刺薊搗絞取汁一小盞

大生丸治吐血衄血陽乘於陰血熱妄行

生荷葉 生艾葉 生相葉 生地黃各等分

右爛研丸如雞子大每服一丸水三盞薑一盞瀉過

溫服 經驗治吐血咯血一味荷葉焙干為末米湯下

二丸七亦佳又山居治吐血一味則相葉研細酒調服

丹經血逆行或血腥或吐血用韭葉汁服之効

蒲黃一兩搗為散每服三丸溫酒或冷

經血逆行或血腥或吐血用韭菜汁服之效

葡萄要治吐血唾血蒲黃一兩搗為散每服三升温酒或冷

水調炒

治吐血茜草一兩生搗羅為散每服二升水一中盞煎

至七分放冷食後服

世治内損吐血瓦羅麩不以多少微妙過濃磨細墨一茶

脚調下二升服立效

一方治吐血独用松烟墨磨汁服之立效

衍義治大吐血好墨細末二升以白湯化何膠清調稀稠

得所頓服熱者尤相宜

丹先見紅後見痰多是陰虛火逆痰不下降四物加痰火藥

治火載血上錯經妄行四物湯加炒山梔童便姜汁

此後諸方

用童便姜汁虽無痰亦吐血要藥也

血見黑則止

挟痰或見痰者用痰降火

痰積者下之

治吐血衄血用鬱金末以童便姜汁好酒調服

一方不用好酒

治吐血紅山茶花陰干為末每一分用童便半盞生姜

汁少許調服如無鬱金用此方山茶花代之也

本草治吐血鼻洪和生薑一分絞汁芥壯健丈夫小便一

升乘熱頓飲差

丹又方以童便一分酒半分搗柏葉溫飲之非酒不行

吐血挾痰積方可下一椀兩椀吐者只補陰降火四物

大劑之類挾痰若用血藥則泥而不行只治火其血自

止山拖最清胃腕血

玄珠吐血者由憂思諸氣鬱極乃發而生熱、則心血妄

行宜玄明粉加黃丹服之次用四物解毒加藕節治之

行宜玄明粉加黃丹服之次用四物解毒加藕節治之

如前証之熱並宜清之

口心氣不足吐血衄血瀉心湯主之 亦治霍亂

大黃 二升 黃連 黃芩 各一升

右三味以水三升煮取一升頓服之

海藏雲岐子犀角地黃湯寸芩血在上焦

生地黃 二升 黃芩 一升半 黃連 一升 大黃 半升

右吹咀水二盞秤一兩並至一盞去渣食後服之

簡要治吐血川大黃一兩搗為散每一分生地黃汁一合

水半盞煎三五沸無時服

丹吐血覺胸中氣塞上吐紫血者桃仁承氣湯下之

馮鼻氣上奔吐血心膈疼

血紫氣塞上者下之

滯氣汚血

暴吐紫血
許身之

墜馬打傷

汚血入胃
吐血

生枳壳三分 青皮二分 生地 木通 牡丹皮一分半

生干姜 川芎 黃芩 黃連一分 甘草一分

桃仁二十个 桔梗半斤

分四帖煎

或暴吐紫血一梳者無事吐出好此熱傷血死于中四物

解毒之類

千金治墜馬積血心腹唾血無數干荷老根為末酒服方

寸七日三服

無擇加味芎歸湯治打撲傷損敗血流入胃脘嘔吐黑血

或如豆羹汁

川芎 當歸 白芍藥 百合水浸 荆芥穗 各等分

右劉散每四升水一盞酒半盞同煎七分去渣不拘

時服

仲夫酒客飲者必致吐血此目極飲過度所致也此即肺

內傷飲食
內衄者血紫
數斗一石

千金吐血有三種有內衄有肺疽有傷胃內衄者出血如

肺疽者酒後
一合半升

鼻衄阻不從鼻孔出是近心肺間津液出还流入胃中

傷胃者血鮮
腹滿汗出

或如豆羹汁或如切蝦血凝停胃中因即滿悶便吐或

去數斗至一石者是也得之於勞倦飲食過常也肺疽

者或飲酒之後毒滿悶吐之時血從吐後出或一合半
升一升是也傷胃者因飲食大飽之後胃中冷不能消
化便煩悶強嘔吐使所食之物與氣共上衝臍目傷製
胃口吐血鮮赤腹後痛自汗出其脉緊而數者為難治也

外感雨寒

無擇理中湯能止傷胃吐血以其功最理中脘公利陰陽

安定血脉

海藏亦云飲冷傷脾吐血以理中湯理治中脘
公利陰陽此亦理治內衄之法也。方見傷寒

二灰散治因啞辛熱嘔吐出血一合或半升許名曰肺疽

紅棗

和核燒
存性

百藥煎

煨各等分

右為細末每服二升米飲調下

除濕湯治冒雨着溫鬱于經絡血溢作衄及血流入胃

、滿吐血

茯苓

干姜 各四升

甘草炙

白朮 各二升

右剉每服四升水一大盞煎六分去渣服頭疼加川

芎二升最止浴室中散

衄

此方治冒雨吐血皆用干姜為

君丹溪治大吐

紅不止亦用干姜炮一味為末童便
調服從治之者可見干姜亦為吐血要藥也

丹男字年十七家貧而多勞十一月得惡寒病時吐三兩

調經丹
治大吐
紅不止
亦用干
姜炮一
味為末
童便

丹男子年十七家貧而多勞十一月得寒病時吐三兩

口血六脉緊瀉一日後食減中痞鑿投温膽湯枳桔湯

三日後發微熱口干不渴口中有痰此感寒也詢知云

因八日前霜中曾度三四次溪水心下有悲泣事腹亦

飢遂以小建中湯去芍藥加桔梗陳皮半夏四帖而愈

丹溪又云方治吐血以交難桂五糸為末冷水調服亦

此小建中湯治感寒吐血之義經云太陽司天寒淫所

勝血變于中嘔血泄鼻衄平以辛熱者即理中建中

用干姜桂枝治吐血之類皆同也

吐血挾熱者治法並見血虛隨火上行条
經驗治嘔血黃柏好者以蜜塗之乾杵末用麥門冬熟水

調下二錢七立差
廣利治心熱吐血不止生葛根搥汁半大升頓服立差

寒熱
熱者血虛

寒者外入

吐血挾寒者多是口食寒物身受寒氣之病治法並

見內傷飲食外感兩寒條

仲吐血不止者柏葉湯主之

柏葉

干姜各三升艾三把

右三味以水五升取黑通汁一升合煮取一升溫再服

廣利治吐血鼻衄不止伏龍干半升以新汲水一大升淘

取汁和蜜頓服

運氣

運氣血溢有五

執助血沸

一日執助心血沸而溢經云少陽司天之政初之氣候

而溢

乃大溫其病氣沸於上血溢又云少陰司天客勝甚

則血溢又云少陽司天客勝則血溢又云火鬱之發

民有血溢台以賊寒是也

則血溢又云少陽司天客勝則血溢又云火鬱之散

寒攻血逃而

溢

內火格外寒

血溢

風濕相薄

血溢

下寒薄上熱

血溢

燥邪攻肝血

溢

民病血溢治以鹹寒是也

二曰寒攻心血逃而溢經云太陽司天之政寒溫之

氣持於氣交民病血溢治宜苦以燥之溫之也

三曰內火格拒外寒之壅遏而止溢經云少陰司天

之故終之氣燥令行餘火內格甚則血溢是也

四曰風濕似薄血溢及下寒相薄蒸熱於上而血溢

經云太陰司天之政初之氣風濕相薄民病血溢比風

濕相薄血溢也四之氣畏大臨導蒸化地氣騰天氣

痞隔寒氣曉暮蒸熱但薄民病腠理熱血暴溢此地

氣之寒相薄天氣之蒸熱於上而血溢也

五曰燥邪攻肝血溢經云歲金太過燥氣流行病及

肺
傷肺五歲
漏泄

欬逆甚而血溢是也

素夫傷肺者脾氣不守胃氣不清經氣不為使真歲壞決

經脈傍絕五歲瀉泄不衄則嘔

示從容論。傷肺即傷氣當於氣虛不能攝血

茶治之

羅門冬飲子治脾胃虛弱氣促氣弱精神短少衄血吐血

人參五分 甘草一尺 五味子五斤 芍藥一尺 黃芪一尺

紫苑一尺半 當歸身 麥門冬各五尺

右為粗末都作二服水煎食後

本事天門冬 廿少 杏仁炒 貝母 白茯苓 阿膠各

本事天門冬丸治吐血大能潤肺止咳

右為末煉蜜丸如彈子大每服一丸嚙津含化日

肺逆上氣者
疎之

肝

怒則肝逆嘔
血

禱方

夜可十丸

丹酒色過度飢飽吐血痰血神妙

枇杷葉 去毛

欵花

北紫苑茸

杏仁

去双仁
皮尖

鹿茸 炙如法

桑白皮

木通 各一升

大黃 半升

右煉蜜丸臨卧含化

書

經云怒則氣逆甚則嘔血故氣上矣又云陽氣者

大怒則形氣絕而血菀於上使人薄厥此皆怒則

肝氣而嘔血黃連香附青代柴胡甘草平其肝自

愈矣

浙

世治嘔血咯血衄血肺損白芨為末米飲調服神妙百發

百中

中蠱毒

針灸上

肝肺相搏血

溢

轉筋成奔脈

吐血

針灸下

荀要治吐血槲葉搗末每服二升水一盞煎至七分和查服

中蠱毒吐血見下血閉

刺灸吐血有二

其一取肺經云暴痺內逆肝肺相傳血溢鼻口取天府是

其二取筋經云手太陰筋病當所過者支轉筋痛甚成

息奔脇急吐血治在燭針刺以知為數以痛為輸

輸是也

容語吐血

風府大椎萬俞肝俞各五分寫之立愈

東陽又法

胃脘置中

肝俞肺俞

各沿皮二寸半

天樞二寸半

勞宮一分

胃腕 薑中 肝俞 肺俞 各二寸半 天樞 二寸半 勞宮 一寸

集成又法

薑中、腕氣三里乳根支溝 不已取下穴

肺俞腎俞肝俞心俞膏肓闕元

東陽嘔血肩脇痛口干不可效、引腎痛

不容 傷刺向外 上腕 三寸半 太凌却門神門

甲嘔血太凌及都門主之



嘔血上氣神門主之

心下有膈血上晉主之

嘔血有息脇下痛口干心痛與背相引不可效、則腎

痛不容主之

肝脈太甚為內癘善嘔 衄 全文見治虛寒條

心 任 詠內癘

診吐血法見前諸見血門

咳唾血

丹咳血

痰盛

身熱多是血虛

世七傷散治勞嗽吐血痰

黃藥子

白藥子

赤芍

知母

貝母

玄胡各半

蔚金二各半

當歸半

山藥

二各半

木香

乳香

沒藥

各二各半

血竭二各

右為末每服二各茶湯下

歸煎湯下

本草云黃藥子白藥子治肺熱有切。一法紅芍當

羅恩袍散治咯血唾血吐血及治煩躁

生蒲黃真者

薄芎藭各一

大法
氣血
血鬱血汚血
虛

生蒲黃真者 薄荷葉各一升

右研勻細每服三分濃煎桑白皮湯調下

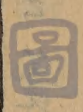
地黃散治一切吐血咯血能解一切毒及諸熱煩躁

茜草根四升 大豆 黃藥子 甘草各二升

右為細末每服二錢新汲水調下加人參二兩即治

痰嗽有血

丹痰帶血絲出童便竹瀝



又方用韭汁童便二物合和用鬱金細研入二物內服

之其血自消

經血逆行或血腥或血唾血衄血韭汁服立效咯血用

姜汁童便青代八血藥中用四物湯地黃膏牛膝

膏之類

氣逆氣滯

虛寒
血虛

千金治一切肺病咳嗽膿血及唾膿血不止方好酥三十斤三遍鍊定取凝當出醍醐服一合日三服瘥止一切藥皆不出此神方

海藏世結如阿膠紫苑湯治肺痿唾膿血方見傷寒咽痛門

梅師肺疾唾膿血取薏苡仁十兩杵碎以水三升煎取一

升入酒少許服之本草云薏苡仁下氣利腸胃消水腫

羅大阿膠丸治嗽血唾血經效

阿交微炒卷柏生地黃熟地黃

大薊日午雞蘇葉五味子各一升柏子仁另研

茯苓百部遠志人參

麥門冬防風干山藥一升

右擇好藥材為細末煉蜜為丸彈子大濃煎小麥

并麥門冬湯嚼下一丸食後

右方保養精血純補劑也血虛者宜之

脈大黃熱為
氣虛

丹治上氣喘息咳嗽、血吐血好人參細末雞子清調三
冬服五更初服便去枕睡仰卧只一服多年深再服忌
酸醃酢醬麪等物及過醉飽好消息

一男子三十三歲曰連夜勞倦不得睡感一疾嗽如白

黃膿嗽聲不出時初春大寒豎與小青龍湯四帖遂竟

咽喉有絲血腥氣逆上兩日後覺血腥氣多遂有血一

線自口中右边出一條頃止如此每昼夜十餘次診其

脈弦大而散弱左大為其人倦而善於嗽予作勞倦感

強與甘辛燥熱之劑必動其血不急治恐成肺痿遂與
人參黃芪當歸身白朮芍藥陳皮炙甘草生甘少不去
斷麻黃煎熱入藕汁與之兩日而病減嗽於前藥去麻
黃又與四日而血証除脈之散大者未收飲人亦倦甚
食少遂於前藥除藕汁加黃芩縮砂半夏至半月而安
大全劫勞散治肺痿嗽痰唾、中有紅線盜汗發熱熱過
即冷飲食減少

白芍藥 六升

綿黃芪

甘草

人參

當歸

半夏

白茯苓

熟地黃

五味子

阿膠

炒各

右吹咀每服三大匙水盪半生薑十二片棗二个煎
至九分無時溫服日三陳日華云有女及筭病証甚

至九分無時溫服日三陳日華云有女及并病証甚

危一歲之間百藥俱試無有效者偶遇此方只一料

除根

羅五味子黃芪散治嗽咯血成勞眼睛疼四肢困倦脚膝力無

麥門冬 熟地黄 黃芪 桔梗各半斤 甘草一分

白芍藥 五味子二分 人參三斤

右粗末每服四升水煎服三

雲岐子 苓數涼心肺解勞熱

黃芪一斤 白芍藥 子苓 人參 白茯苓

麥門冬 桔梗 浙干地黄各半斤

右為粗末先用竹葉一握小麥七十粒水三盞姜三片

煎至一盞半入藥末三升重煎至七分去滓溫服

席延賞治虛中有熱欬膿血口舌咽干又不可服涼藥
好黃芪四兩甘少一两為末每服三分如茶点羹粥中
亦可服

石參芪例純補劑也丹溪云脈大黃熱為氣虛此氣
血俱虛者宜之若血虛而氣不虛者不宜當用前阿
膠丸之類及汚血條治求之

丹嬭人五十六歲盛夏吐紅痰有一二声嗽

人參一分

防風半分

白朮一分半

陳皮一分

茯苓一分

干姜三分

生甘草二分

桔梗半分

煎三之一入藕汁二大合再沸帝熱下三宜丸

王廿四犬黃熱脇痛嗽紅痰口渴大便秘倦怠脈稍數

王廿四火黃熱臨痛嗽紅痰口渴大便秘倦急脈稍數

而虛詢之黃熱曾飲水一椀病回飲食不節成積痰黃
又冷水傷胃氣成虛傷肺成痰

白朮各半人參 陳皮各一各川芎二各 芍藥

茯苓 桔梗 炙甘草各半各

作一帖並取八分入竹瀝二分搗一盞再沸熱飲下

龍薈丸甘治嗽卅 右丹溪參朮藕汁竹瀝法也

脈大黃熱喉中痛者是氣虛用參芪蜜炙黃柏荆芥地黃

當歸用韭汁童便姜汁磨鬱金同飲之其血自消

右參芪加鬱金韭汁童便補之鮮鬱也

羅黃芪鱉甲散治虛勞客熱肌肉消瘦四支倦怠五心煩

熱口燥咽干頰赤心忪日晚潮熱夜有盜汗胸脇不利

補中至通

減食多渴欬嗽稠粘時有膿血

黃芪 一升 桑白皮 半夏製 黃芩 甘草炙

知母 赤芍藥 紫苑 已上七分 各五分淨 秦艽

白茯苓焙 生地黄 柴胡 地骨皮 各六分 各五分淨

肉桂 人參 桔梗 各三分 二分淨 鱉甲 去裙 炙 天門冬 去心焙 各一升

右件剉為粗末每服二大升水一大盞並服食後

人參黃芪散治虛勞客熱肌肉消瘦四肢倦怠五心煩

熱咽干頰赤心忪潮熱盜汗減食咳嗽膿血

人參 去芦 一升 秦艽 茯苓 各二升 知母 二升半

桑白皮 一升半 桔梗 一升 紫苑 一升半 柴胡 二升半

黃芪 三升半 半夏 湯洗七次 一升半 鱉甲 三升 酥炙黃去裙

黄芪 三升半 半夏 湯洗七次 一升半 鳖甲 三升 酥炙 黄芩 去根

天門冬 三升 去心 生地黄 二升

右粗末每服三升水煎去渣服

右参芪鳖甲例補中有通也

羅人參蛤蚧散治三二年间肺氣上喘咳嗽咯唾膿血滿

面生瘡遍身黃腫

蛤蚧 一对 全者 河水浸五宿 逐日換水洗去腥氣 酥炒黃色 杏仁 五升 炒去皮尖 甘草 灸五升

人參 茯苓 貝知 知母 桑白皮 已上各二升

右為細末磁器內盛每日如茶點服神效

海藏衍義 蛤蚧補肺虛勞嗽有功治久嗽不愈肺間積虛

熱久則成瘡故嗽出膿血曉夕不止喉中氣塞胸膈噎

痛蛤蚧阿交生犀角鹿角膠羚羊角各一两除交外皆

為屑次入膠分日服每服用河水三升於銀石器中慢
火煮至半升瀉去渣臨卧微温細呷之其渣候服尽
再搥都作一服以水三升煮至半升如前服病人久虛
不喜水當通減水張刑部子臯病極頽樞密况送此方
遂食

右蛤蚧例亦補中令通久嗽不食者宜之

麥門冬湯治傷寒後傷肺欬唾有血胸脇脹滿上氣羸瘦

麥門冬 去心 桑根白皮 生于地黃各一斤 半夏湯洗七次

紫苑 桔梗炒 淡竹茹 麻黃去節各七斤半

五味子 甘草各半斤

右為粗末每服五升水二盞生薑二升半棗三枚擘

右為粗末每服五升水二盞生薑二升半棗三枚摩

破同煎去渣食後溫服

羅續斷散治骨蒸熱勞傳尸瘦病潮熱煩燥喘嗽氣急身

疼盜汗兼治咳嗽唾膿血官

續斷 紫苑 桔梗 青竹茹 五味子 各三升

生地黄 桑白皮 各五升 甘草 炙二升 赤小豆 半升

右為粗末每服三升入小麥五十粒水煎去渣日三服

紫苑散海藏○治咳嗽唾中有膿血虛勞証肺痿癰

人參 紫苑 知母 貝母 桔梗

甘草 五味子 茯苓 阿膠

右為粗末生薑水煎

右門冬五味例亦補中有通

矣

外臺療傷肺唾血方

茅根

右一味為末服方寸匕日三服亦可絞取生汁飲之

主熱渴

丹治勞瘵傳尸寒熱交攻久嗽咯血日見羸瘦先服三拗湯次與蓮心散万不失一

三拗湯

麻黃 不去節

生甘草

杏仁

不去皮尖

剉碎姜棗煎服

蓮心散

當歸

黃連

炙甘草

炒枳殼

鱉甲

醋炙

當歸 黃連 炙甘草 炒枳殼 鱉甲 醋炙

全胡 柴胡 獨活 羌活 防風

防己 白茯苓 半夏制 黃芩 陳皮 去白

阿交 官桂 赤芍藥 麻黃 去節 杏仁 去皮尖

蓮肉 去心 南星 已上各一分 芎 一牙 芫花 醋炒十分干黑

右二十三味 咀合和 獨芫花另包 每服二分半水

一小盞 半姜三片 棗一個 入芫花一撮 煎至八分服

無時 須吐有異物 後芫漸減 少蓋芫花及甘草多之

取以殺虫 少之所以去寒熱 妙處在此

本事 治勞瘵吐血 損肺及血 妄行神傳膏 剪草一斤 發白

州皆有 惟婺州者 可用 狀如茜草 又如細辛 每用一斤

淨洗為末 入生蜜一斤 和為膏 以器盛之 不得犯鐵丸

蒸九曝日一蒸曝病人五更起面東坐不得語用匙抄藥如粥服每服四匙良久用稀宿米飲壓之藥冷服粥飲亦不可太熱或吐或下皆不妨如久病肺損咯血只一服愈尋常咳嗽血妄行每服一匙可也有一貴人其國封病瘥其尊人常以此方單之九日而藥成前一夕病者夢人戒令翌日勿亂服藥次日將服之為屋上墜器中不可服再合既成又將服之為猫覆器又不可食又再作未就而是人卒矣比藥之異如此若小、血妄行一啜而愈或云是陸農師夫人鄉人艾享先嘗親說此事渠後作大觀本草亦收入集中但人未識不若信尔外臺療欬逆唾膿血雞子湯

外臺療效逆唾膿血雞子湯

雞子一枚 甘草 二分 炙 甘遂 一分 大黃 二分 黃芩 二分

右五味切以水六升煮取二升去渣內雞子攪令調

盡飲之良忌海藻菘菜

子和 隱陽劉氏一男子年二十餘歲病勞嗽咯血吐唾粘

臭不可聞秋冬少緩春夏則甚寒熱往來日晡發作狀

如瘡瘻寢汗如水累服麻黃根敗蒲扇止汗、自若也又

服寧神散寧肺散止咳、自若也裁人先以獨聖散涌

其痰、狀如雞黃汗隨涌出昏憤三日不省時、飲以

涼水精神稍開飲食加進又與人參半夏丸桂苓甘露

散服之不輟數日方愈

丹台州林德方年三十餘歲得嗽而咯血發熱肌体漸

倒倉收補俱倍

脉浮大作
虛治

瘦衆醫以補藥治數年其証愈甚予診其六脉皆澁予
曰此好色而多怒精血耗少又曰補塞藥太多榮衛不
行汚血內積肺氣壅遏不能下降治肺壅非吐不可精
血耗少非補不可唯倒倉二者俱備但使之吐多於瀉
耳兼灸肺俞五次而愈

雲岐雞蘇丸治虛熱昏冒倦怠下虛上壅嗽血衄血

雞蘇葉半斤 黃芪一兩 甘草 川芎各半斤

防風一兩 桔梗半斤 荆芥穗一兩 甘菊花三斤

生地黃半斤 腦子半斤

右為細末煉蜜丸如彈子大每服一丸用麥門冬去

心煎湯嚳下若肺損吐血日漸乏力瘦弱行步不得

前便赤澁加車前子三斤用藥煎

心虛湯雷下表肺損吐血日漸乏力瘦弱行步不得

喘嗽痰涎或散熱小便赤澀加車前子三冬用桑枝

剉炒香益湯嚼下

脈浮大者作虛治宜虛條下參芪諸方主之若浮

大而上壅甚者宜此方雞蘇丸脈沉滑有力者作

實治宜實條諸方治之

丹先痰嗽後見紅多是痰積熱降痰火為急

痰涎帶血出此胃口熱血蒸而出重則山支輕則藍實

荊芥能散喉脫痰血

欬血方青代瓜萎實浙訶子海實梔子

右同為末姜汁壺調噲服嗽甚加杏仁後以八物湯

加減調理

脈沉者滑
實治

熱

鄭仲本年廿余三年目心痛服丹附等藥得上膈氣病
與脇急追脹觸不快便時嗽咯出血病形漸瘦大便燥
而難脉弦數夜間畧發熱食稍減已與灯笼少和薤麻
黃細末以白朮桔梗木通廿少湯調下十余服病減半
今與通聖散去石膏為丸以桃仁湯下之

經驗治咯血黃蘗漢防已各一两為末每服一匙七水一
盞小麥二十立同煎食後溫服

羅朱砂膏鎮心與神解熱及肺損嗽血等疾

金末 二分半 朱砂 另研 生犀 人參 玳瑁

灸甘少 玳瑁末 各一分 牛黃 射香 龍腦

南鵬砂 西瓔珀 另研 羚羊角 安息香 酒煮另研

赤茯苓 去皮已上 遠志 半斤 鐵粉 蘇合香油 得各一分

赤茯苓 去皮已上
各半升

遠志 半升
去心

鉄粉

蘇合香油

和藥亦
得各一升

右都為末拌和煉蜜破蘇合香油剖諸藥為小錠子

更以金箔裹之磁器收密封每服一皂子大食後噙

化衛尉葉承得效并阿交丸相雜服

此藥治血安神更勝至寶丹每兩作五錠子

肺熱咳唾血惟七傷散用黃藥子白藥子最有效方

見血鬱血汚糸又脉浮數忌灸若誤灸之必唾血仲

柔云脉浮熱甚反灸之必咽燥唾血是也

孫兆國博士王珣患咽喉噎塞胸膈不利時發寒熱夜

多盜汗忽心胸壅悶咳血三數日即止晚後脉數口干

涎唾稠非欬嗽一二声不透肩背微痛嘗於閑元氣海

脉浮數誤灸
之亦唾血

中脘三里等穴著艾炷詳病得之肺虛其狀中客執証
皆曰誤灸服暖藥所致遂與外臺第一廣濟紫苑湯為
丸合服之乃效方未詳考

千金百部丸主諸欬不得氣寒唾血方

百部根二升麻半斤桂心五味甘草炙

紫苑干姜各一斤

右七味為蜜丸如梧子大服三丸日三以和為度忌

生葱海藻菘菜

外臺療肺偏損胸中應肺偏痛唾血氣欬欬冬散

欬冬花當歸各六分桂心苦芩窮五味

附子炮各七分細辛貝母各四分干姜干地黄各八

白朮甘草炙杏仁各五分紫苑三分

附子 七分 細辛 貝母 各四分 干姜 干地黄 各八

白朮 甘草 炙 杏仁 各五分 紫苑 三分

右十四味清酒服方寸七日二服忌生葱生菜桃李

雀肉海藻菘菜猪肉蕪荑按咳唾血属寒者少今此

二方用姜附热剂盖为肾足少阴脉是动病欬唾血

者设也用者审之

脉肺伤者其人劳倦则欬唾血其脉细紧浮数皆吐血此

躁擾嗔怒得之肺伤气拥所致

经云肺脉不及则令人喘呼吸少气而欬上气见血

下闻病音此皆肺虚欬唾血之証治法並见气虚

条

海治一切欬唾膿血及欬血不止好醋三十斤三遍煉停

肺 肺虚以補養

为主

又麻虚宜酸收之

肺感宜辛
散之

取凝或醴醐服一合日三服差

世治虛勞久嗽咯血

五倍子焙

右為細末每服一匙用溫茶一大口許調勻食後服

米飲半盞調服亦得

玄珠肺經嘔咳諸血及痰中有血初用生蘿蔔汁半盞入

鹽少許服之立效如無生蘿蔔用蘿蔔子一匙蘇葉一

匙今並服次用雞蘇散加阿膠治之

本少云蘿蔔大下氣下則血亦下也

經驗治咳嗽甚者或有吐血殷鮮桑白皮一斤米泔浸三

宿淨刮上黃皮剉細入糯米四兩焙干一處搗為末每

服末飲調下一二匙此方當神効

治久嗽各血或肺痿及吐白涎胸滿不食

服米飲調下一二升此方當神効

本事治久嗽咯血成肺痿及吐白涎胸滿悶不食扁豆散

白扁豆 生姜各半升 枇杷葉去毛 半夏 人參

白木各一分 白茅根三分

右細剉水三升煎至一升去渣下檳榔末一升和勻

分四服不拘時候

千金治上氣欬喘喘息痰中有物唾血方

生姜汁 杏仁各二升 糖 蜜各升 猪膏二合

右五味先以猪膏煎杏仁色黃出之以紙拭令淨擣

如膏合姜汁蜜糖等合煎令可丸每服如杏核一枚

日夜六七服漸增加

右後二方生姜多肺虛及汗多亡陽與血不便者

者忌用

素少陰所謂欬唾則有血者陽脉傷也

肘

脉解之篇

運氣

熱傷肺者宜
酸寒

濕傷腎者

宜苦熱

禱方

運氣欬唾血有二

一曰熱傷肺經云少陰司天熱淫所勝民病唾血又

少陽司天火濕所勝病欬唾血治以酸寒是也

二曰濕傷腎經云太陰司天濕淫所勝欬唾則有血

治以苦熱是也

丹治咯血用白芨一兩藕節半兩為細末每一分湯調服

神效或云芩下咽至血竅則竅為芩末填而血止也

山居咯血新綿灰半斤重酒調下

針灸欬唾血獨取足少陰一經云腎足少陰之脉

針灸上

是動則病欬

唾

則有血視感虛熱寒隔下取之也

針灸效唾血獨取足少陰一經云腎足少陰之脈

針灸下

是動則病效 唾則有血視盛虛熱寒陷下取之也

東陽唾血內損

地五會 三分灸五壯 寫魚際 五分補尺澤一寸

甲唾血時寒熱寫魚際補尺澤

唾血振寒噎干太淵主之

內傷唾血不足外無膏澤刺地五會 千金云凡唾血寫魚際補尺澤

胸脇痞滿欬逆上氣呼吸及唾沫膿血庫房主之

丹臺治上氣唾膿血

灸兩乳下黑白際各十壯

仲寸口脈數其人欬口中反有濁唾涎沫者何師曰為肺

痿之病若口中辟辟燥欬即胸中隱痛脈反滑數此

診 唾膿血脈數為 胸無痛者為 肺痿

為肺痿

脉数实胸膈
疼者为肺癰

唾血主脉急

脉滑生緊

強死

伏梁唾血不治

禁忌

欬唾膿血脉數虛為肺痿數實者為肺癰

右肺痿唾膿血治法散見本門諸方若肺痿但唾涎

沫無膿血者見欬嗽門

肺脉微急為肺寒熱急情欬唾血引腰背胸若臭息

肉不通 經云急者多寒。全文見治虛定法

素肺脉搏堅而長當病唾血 王註云肺痿極則絡通故唾血。脈要精微論

脉唾血脉緊強者死滑者生

手少陰筋病內急心伏梁下為肘網其成伏梁唾膿

血者死不治 全文見筋。伏梁心之積在膈上

心脉微緩為伏梁在心唾血 全文見虛定法

羅肺痿辨。華嚴寺和尚座代史侯出家年未四十至元

前靈千多
癸酉四月間自泉浴大汗出還寺剃頭傷風寒頭疼四

肺虛汗多
忌生姜

癸酉四月間日澡浴大汗出還寺剃頭傷風寒頭疼四
支困倦就寺中贖通聖散服之又發之汗頭疼少減再
日復作又以前藥發之汗數四又添勞運喘促自汗惡
風咳而有血懶於言語飲食減少求醫治之與藥又多
以生姜為引至六月間精神全困飲食減少形體羸瘦
或欬或唾紅血極多扶而後起請予治之且說前由診
其脈浮數七八至按之無力予曰不救矣或曰何為不
救血之為汗異名同類奪汗者無血奪血者無汗金匱
要畧云肺痿之病從何而得之師曰或從汗出又被快
藥下利重亡津液故得之今肺氣已虛又以辛藥寫之
重虛肺不死何待藏氣法時論云肺欲收急食酸以收

針灸

之以酸補之辛寫之蓋不知內經之旨仲景云鑿術淺狹懵然不知病源為治乃悟發汗吐下之相及其禍至連世上之士但務被禽習之榮而莫見此傾危之敗惟明者居然能獲其本近取諸身夫何遠之有焉其僧不數日果卒

孕妊咳唾血

心術孕寒熱往來咳嗽紅痰或嘔吐不食無力或喘滿乳脊相應痛或口中唾如霧雪出語無聲或耳鳴或痰涎日夜數枚誤用熱藥之過也

空門龜戶

各五分

支溝間使

各相透

如寒熱未解百節痠痠昏再取絕骨五分太谿三分

如脈氣未平馬太淵太白各二分熱府五分

如寒熱未解百節痠痠昏再取絕骨五分太谿三分

如脉氣未平寫太淵太白 各二分 熱府 五分

已上穴實寫虛補治產前病立効此疾安後半年必

有一變四肢消瘦單腹腫脹即取陰交一穴去其惡

物也

澀血

無擇玉屑膏治尿血并五淋砂石疼痛不可忍受者

黃芪 人參 各等分

右為末用蘿蔔大者切一指厚三指大四五片蜜淹

少時蘸蜜炙干復蘸尽蜜二兩為度勿令焦炙熟点

黃芪人參末吃不以時仍以鹽湯送下

外臺療虛勞尿血干膠三兩炙搗末酒二升和温服

虛

血虛

無擇髮灰散治小便尿血

髮灰

本草云髮灰能消瘀血通關格利水道
破癥瘕血衄丹溪云髮補隊甚捷

右一味每用二分以米醋二合湯少許服并花水調

亦得一法用茅草根車前子煎湯調下去妙兼治肺

疔心衄內崩吐血一兩口或舌上出血如針孔若鼻

衄吹內立已

葛氏治小便出血當歸四兩細剉酒三升煮取一升頓服

丹有血虛者四物湯加牛膝膏

悲哀太甚則胞絡絕胞絡絕則陽氣內動發則心下

崩數澀血也 全文見痿

姚氏方治小便出血末龍骨二寸七水調溫服之日二服差

澁可去脫

胞絡絕

汚血

時後治淋下血麻根十枚水五升煮取二升一服血止神驗

汚血

肘後治淋下血麻根十枚水五升煮取二升一服血止神驗

經驗治尿血不定以鬱金一兩搗為末菖白一握相和水

一盞芫芎三合去渣溫服日飲三服

濟生鹿角膠丸治房室勞傷小便尿血

鹿角膠

半斤

沒藥

另研

油頭髮灰

各三分

右為末用菀根汁打麵糊丸如桐子大每服五十丸

鹽湯下

胞移熱於膀胱則癰溺血

全文見診病傳變

仲熱在下焦者則尿血亦令淋不通

丹溺血屬熱

山梔子炒水煎或用小蘗琥珀

玄珠小便出血是心伏熱在於小腸宜鏡面草自然汁加

生蜜一匙服之以八正散加麥門冬葱煎服如小便澀

痛以海金沙細末調治之八正散見淋

外臺治尿血車前草搥絞取汁五合空心服之

齊生小薊飲子治下焦結熱尿血成淋

生地黄

洗四月

小薊根

滑石

通草

蒲黃炒

淡竹葉

藕節

當歸

去芦酒浸

梔仁

甘少

灸各半

右以咀每服四分水一盞煎至八分空心溫服

無擇蒲草汁法方見淋

丹尿血實者可用當歸承氣湯下之後以四物加山梔當

歸承氣湯即調胃承氣加當歸

脈尺脈滑血氣實煩人經脈不利男子尿血宜服於硝並

襍方

診

虛

脉尺脉滑血气实媾人经脉不利男子尿血宜服朴硝並

大黃湯下去經血針闕元寫之

丹冬榮散治小便出血及腸風下血用夏枯草燒灰存性

為末米飲下一方冷水調服

少陰瀆則病積澁血又見積塊

咳而且澁血脫形其脉圖勁是逆也全文見診生乳

咳澁血形肉脫脉搏而逆也今上○凡脉曰卒曰強曰勁曰搏者皆謂有力而實也

妊娠尿血

聖惠治妊娠尿血用阿膠炒合黃燥為散每食前以粥飲

調下二夕七

大全治妊娠尿血

大法

阿膠

熟地黄

右各等分細末空心粥飲調二分

下血

丹下血不可用純寒涼藥必用寒涼藥中兼辛味升溫藥
如酒浸炒涼藥酒煮黃連凡之類凡血藥不可單行
單止

腸風獨在胃與大腸出治用黃芩秦芫槐角升麻青代
定腸痛用蒼朮活石當歸生地黃、芩甘少

下血屬虛者當溫散四物加干姜升麻

便血過多者四物加蝟皮

有熱者四物加山梔升麻秦芫膠珠

有魚鱗者蒼朮秦芫升麻秦芫膠珠

有熱者四物加山桅升麻秦芫膠珠

有魚風者蒼朮秦芫芍藥香附

胃清血非藍實不除

血清色鮮者

腸風

血濁色黯者

藏毒

血射如線者

虫痔

革脉宜補

虫痔宜重

虛者升陽

益胃

挾濕熱

本事如下清血色鮮者腸風也血濁而色黯者藏毒也

門射如血線者虫痔也亦有一種下部虛陽氣不升血

隨氣而降者仲景法脉弦而大者弦為減大為芤減則

為芤芤則為虛寒虛相搏此名為革婦人半產漏下男

子則血失精此下部虛而下此者也若得革脉却宜服

溫補藥虫痔宜董宜千金用蝟皮艾者佳予嘗用董痔

方見痔

垣升麻補胃湯治宿有腸血証因五月大熱吃杏腸瀉下

血溼遠三四尺散湯如節腰沉、然腹中不痛血氣色

紫黑病名濕毒腸癖以陽明少陽經血証升陽湯主之

升麻 一分半 羌活 一分 獨活 半分 柴胡 半分 防風 半分

葛根 三分 肉桂 少許 白芍藥 半分 牡丹皮 半分 黃芪 一分

熟地黃 三分 生地黃 半分 當歸身 三分 炙甘草 半分

右剉如麻子大 作二服 水二大盞 煎至一盞 去渣 稍

煎服 食前

和中益胃湯治陰、腹痛大便常溇泄若不泄却秘而

難見在後傳作濕熱毒下血鮮紅腹中微痛脇下急縮

脈緩而洪弦中指之下得按之空虛

熟地黃 三分 當歸身 三分 酒洗 升麻 半分 柴胡 半分

蘇木 一分 藁本 二分 炙甘草 三分 益智仁 三分

右剉作一服水三大盞煎至一盞去渣查午食前溫服

蘇木一分 薑朮二分 炙甘草三分 益智仁三分

右剉作一服水三大盞煎至一盞去渣午食前溫服

一帖愈

升陽除濕和血湯治腸癖下血另作一派其血溼出有力而遠射四散如籛下春二月中旬日二行下腹中大作痛乃陽明氣衝熱姜所作也當歸湯去熱溫毒則不兩服而愈

生地黄 牡丹皮 生甘草 各半斤 白芍藥 一斤半

熟地黃 三分 黃芪 一斤 升麻 七分 當歸身 一蒼朮

秦芫 肉桂 各三方 浙橘皮 二分

右吹咀都作一服水用四大盞煎一盞去滓稍熱服空心宿食消尽服之立效

拔寒

益智和中湯治腸澼下血紅或深者紫黑腹中痛腹皮
裏寒右三部脈中之下得俱弦按之無力關脈甚緊肌
表陽明分涼腹皮熱而喜扱物慰之內寒明矣

升麻 一分半 葛根 半斤 白芍藥 一分半 炙甘草 一分

桂枝 四分 益智仁 半斤 當歸身 一分 黃芪 一分

干姜 少許 牡丹皮 半斤 柴胡 半斤 肉桂 一分

右粗末作一服水三盞益至一盞去渣食後溫服一
服而愈

丹媚人年六十性多沉怒大便下血十餘年不止食減形
困心搖動或如爛重情味極惡早起面微浮急此時便
血猶未絕中間若得一二日不來則意思稍疎但遇稍

扶不如意則
作者開行
氣

不如意事則血復作百法不治左三部脈浮大稍重手

血猶未絕中間若得一二日不來則意思稍疎但遇稍
不如意事則血復作百法不治左三部脈浮大稍重手
則無久取之又似帶瀼而至數不勻右三部沉瀼細弱
寸脈沉絕予誤氣鬱生涎、鬱胸中清氣不升經脈壅
遏下降心血絕少不能自養所以有如重之狀非用涎
不足以行氣非氣升則血不能歸遂道以壯脾為君而
以諸藥佐之遂以二陳湯加酒紅花升麻當歸身酒黃
連青皮貝母澤瀉黃芪人參白朮酒芍藥每帖生附子
一小片並服四帖後血止遂去附子加干葛牡丹皮山
梔子而如重之狀亦除去人參干葛牡丹皮山梔子於
前方加縮砂神曲加熟地黃木香倍參芪白朮服半月
而全愈

實者清表
改裏

濕熱

治下血 蒼朮 地黃同搗細末為丸 不用鐵器

玄珠大便下血曰腸風初勿正澁究其本末証狀先清其
表後改其裏其血自止如脉洪大宜複方四物合解毒
調治解毒湯方見發熱

本事治腸風瀉血

牽牛五兩 牙皂 三兩 不蛀者槌碎

右二味水浸三日後除皂角不用將酒一升煮令干
焙為末煉蜜丸如此。大每服七丸空心溫酒下空
心日午夜卧各一服或轉下黃物不妨病可後常每
日服五丸飯飲送下

潔黃連湯治大便後下血腹中不痛者謂之濕毒下血

腹不痛為

黃連

當歸各半斤

炙甘草二斤半

腹不痛為
濕毒

腹痛者為
熱毒

長夏病甚
者、濕熱

黃連

當歸 各半斤

炙甘草 二斤半

右以咀每服五斤水煎

芍藥黃連湯治大便下血腹中痛者謂之熱毒下血

芍藥

黃連

當歸 各半斤

大黃 一斤

淡味桂 半斤

炙甘草 二斤

右以咀每服五斤水煎如痛甚者調木香檳榔末一

斤服之

垣夫腸澼者為水穀與血另作一派如溼桶涌出也今時

值長夏濕熱太盛正當客氣勝而主氣弱也故腸澼之

病甚也以涼血地黃湯主之

黃柏

炒去皮制

知母 炒一斤

青皮 一斤

槐子 炒半斤

當歸半斤

熟地黃半斤

右吹咀俱作一服水一盞煎至七分去渣溫服

如小便澀臍下悶或大便則後重調木香換柳細末各

半斤稍熱空心食前如裏急後重又不去者當下之

如腹中動搖有水聲而小便不調者停饑也診頭何處

以去之水飲藥瀉之假令脈洪大風瀉大利小便之類

是也

如胃虛不能食而大瀉不止不可用淡滲之藥止之乃

胃中元氣少收必與七味白朮散補之方見清腸

如發熱惡熱煩躁大渴不止肌熱不欲近衣其脈洪大

按之無力或無日痛鼻干者非白虎湯証也此血虛煩

黃芩當以黃芪一兩當歸身二斤吹咀水煎服

按之其力或無目痛鼻干者非白虎湯証也此血虛煩

發燂當以黃芪一两當歸身二斤吹咀水煎服

如大便秘塞或裏急後重數至圍而不能便或少有白

膿或少有血慎勿利之利之則必致病重反鬱結而不

通也以升陽除濕防風舉其陽則陰氣自降矣

升陽除濕防風湯

蒼朮

泔浸去皮
干淨四升

白朮

白茯苓

白芍藥

防風

右吹咀除蒼朮另作片子水一椀半煎至二大盞內

諸藥同煎至一大盞去渣稍煎服空心食前如飧泄

不禁以此藥導其濕如飧泄及泄不止以風藥升陽

蒼朮益胃去濕脉實膜脹閉塞不通從權以苦多甘

槐涼大腸執

少藥泄之如得通復以升湯助其陽或不便以升湯中加泄藥

當歸和血散治腸澼下血濕毒下血

槐花六分 青皮六分 當歸身一分 升麻一分

荆芥穗六分 熟地黄六分 川芎四分 白朮六分

右件為細末每服二三分清米飲湯調下食前

本事治腸風藏毒槐花散

槐花炒 柏葉燂搗焙 荆芥穗 枳壳

右脩事了方秤等分細末用清米飲調下二分空心

食前服 經驗治下血槐花荆芥穗等分為末酒調下亦也

玄珠大便下血者是肺與大腸受熱宜四物同鮮毒入艾

執一 普家寫澤

煎下小三黃丸調治之

丹治便血久、傷血并麻風証癬瘡見而者用

龜板二斤 升麻 香附半斤 白芍藥一斤半

側柏一斤 椿皮七斤半

用粥為丸先以四物加白朮黃連甘草陳皮茅藥之調

積熱便血

蒼朮 陳皮二斤半 黃連 黃柏 黃芩七斤半

連翹半斤 生地黃膏六斤

搜為丸

脈緩大口渴便血月經紫色勞挾濕

白朮半斤 地黃 黃柏炒 白芍藥二斤 地榆二斤

黃芩 一升
香附 二升

為末炊餅為丸

孫用和治腸風瀉血黃芪黃連等分右為末麩糊丸如棗

豇大每服三十九丸米飲下

羅結陰丹治腸風下血歲毒下血諸大便血疾

枳壳

去穢

歲靈仙

陳皮

去白

黃芪

椿根

白皮

何首烏

荆芥穗 已上各半升

右為末酒糊為丸梧子大每服五七十九丸陳米飲入

醋少許益多放溫送下

本事椿皮丸

臭椿皮

刮去粗皮
焙干四升

蒼朮

枳壳各二升

古田朱豬胡丸如梧子大空心食前米飲下三四十丸

臭椿皮 去粗皮 蒼朮 枳壳 各二升

右細末醋糊丸如梧子大空心食前米飲下三四十丸

治腸風瀉血久不止玉屑丸

槐根白皮

去粗皮

蒼朮

枳壳 各二升

半夏 各半升

椿根白皮

四升三味於九月後二月前取軟者日干摻皮也

天南星

葳靈仙 一升

寒食麩 三升

右為末滴水丸如梧子大干之每服三十九丸水八分

一盞煎沸下丸子煮令浮以匙抄取溫送下不嚼

空心食前口頃年有一人下血幾盈盆頓爾疲菡諸

藥皆不效予曰此正腸風令服玉屑丸三服止

經驗治藏毒下血以苦練子炒令黃為末蜜丸米飲下十

丸至二十九丸甚妙

甘寒瀉血熱

寒濕
便血脈虛瀆
者為結隊

斗門治腸風痔瀉血羊蹄根葉焯蒸一碗食之立差

升臺治卒下血不止龍膽一虎口以水五升煮取二升半

分為五服差

本事蕨菜花不以多少文武火焙干為末每服三升飯調下

子和一男子歲毒下血當六月間熱不可堪自甘於死忽

思冰蠶水飲一大盤痛止血住猛捨性命也

素絡陰者便血一升再結二升三結三升駱龍吉云結隊

不得外行血死所稟滲入腸間故便血也其脈虛瀆者是也回血結不行故下隊隊別論

血泄者脈急血無所行也示從容論

羅真定統管史侯男年四十二形体本瘦目勉強飲酸酒

得腹痛次傳泄瀉十余日便後見紅或紅或紫腸鳴腹

痛墜以諸見血皆熱治以芍藥柏皮湯之類前証如故

得腹痛次傳泄瀉十餘日便後見紅或紅或紫腸鳴腹

痛鑿以諸見血皆熱治以芍藥栝皮湯之類前証如故
仍不欲食、則嘔酸体愈面黃色青不澤心下痞惡冷
物口干時有煩燥不為安卧請予治之具說其由診得
脈弦細而微逢手足稍冷内經曰結陰者便血一升再
結二升三結三升又曰邪在五藏則陰脈不和陰脈不和
則血滯之結陰之病陰氣内結不得外行血無所稟滲
入腸間故便血也以平胃地榆湯主之

蒼木一斤 白朮 陳皮 茯苓 厚朴各半斤 炒曲

炙甘草三分 干姜三分 當歸 白芍藥 益智仁 人參各三分

地榆七分 升麻一斤 葛根半斤 黑附子炮一斤

右作一服水二盞生姜三片棗二枚煎至一盞去渣

食前溫服此藥溫中散寒除濕和胃數服病減大半
又灸中脘二七壯引胃上升次灸氣每百壯生黃原
氣灸則強食生肉又以迎少丹服之至春再灸三里
二七壯溫脾胃生黃原氣既服芳香之劑慎語節飲
食良愈

海藏楊帥大醉醒後大渴飲冷水三巨盞又飲冰茶三椀
後病便鮮血四次約一盒先與吳茱萸丸翌日又與平
胃五苓各半散三大服血止後自利又與神應丸四服
自利乃止或問曰何不用黃連之類以解毒予曰若用
寒藥其疾大變難治寒毒內傷復用寒藥非其治也溢
為寒所凝入大腸間而便下溫之乃行所以溫熱其血自止

為寒所凝入大腸間而便下溫之乃行所以溫執其血自止

楊氏飲冷酒瀉血服對金散止亦理中脘分理陰陽安
定血脈之意也

唐生者病曰飲酪水及食生物下利紫黑血十餘行脾
胃受寒濕毒與六神平胃散半兩加白朮三分以利腰
臍間血一服

易簡胃風湯治大人小兒風冷乘虛入客腸胃水穀不
化泄瀉注下及腸胃濕毒下如薑汁或下瘀血日夜無度

參 茯苓 川芎 官桂 當歸

芍藥 白朮各等分

右咀咀每服二升水一大盞粟米百餘粒同煎七分
去渣稍熱服宜心小兒量力減之

身受寒氣

若加熟地黄、芪甘草等分是十味名十補湯

若虛勞嗽血五味子 若有痰加半夏 若發熱加柴胡

若有汗加牡蠣 若虛寒加附子

若寒甚加干姜依本方等分

若骨蒸發熱飲食自若者用十補湯加柴胡二兩服之

若氣弱加人參 若小便不利加茯苓

若脈弦瀦加川芎 若惡寒加官桂

若脈瀦加當歸 若腹痛加白芍藥 若胃熱盛加白朮

潔古云治血下防風為上使黃連為中使地榆為下使

若血瘀色紫者陳血也加熟地黄

若血鮮色紅者新血也加生地黄

若寒熱者加柴胡

若肌熱者加地骨皮

若血鮮色紅者新血也加生地黃

若寒熱者加柴胡

若肌熱者加地骨皮

若脈洪實痛甚者加酒浸大黃

治腸風烏劑丸

川烏頭

一升炮去皮尖

荆芥穗 二升

右為細末醋丸梧子大每服二十九丸溫酒送下熟水

亦得有病發時食前日三服無病時日一服

仲下血先便後血此遠血也黃土湯主之

亦主吐血衄血

甘草

熟地黃

白朮

附子 炮

阿交

黃芩各三升

新甗中黃土半斤

右七味以水八升煮取三升分溫二服

下血先血後便此近此近血也赤小豆當歸散主之

先血後便

上下
先便後血

内傷飲食

赤小豆

五升浸令芽出曝干

當歸一升

右二味杵為散，燻水服，方寸匕，日三服。

梅師方治熱毒下血，或目

熱物發動，以赤小豆杵末水調下，方寸匕。又方治腸風，赤小豆炒黑為末，每三升米飲調下。

食飲不節，起居不時者，陰受之。陰受之則入五藏。

入五藏則腹滿閉塞，下為飧泄，久為腸癖。全文見五藏

素曰：而飽食筋脉橫解，湯腸癖為痔。生氣通天論

右飲食不節，腸癖如羅，謹甫治真定，按晉史，侯男飲

酸酒下血法，及海藏治楊帥飲水茶下血法，治唐生

飲酪水下血法，是也。並見寒濕條。

世治酒積下血不止，糞後見諸藥不效者，用神曲一兩半

酒白藥二丸同為細末，用清水調捏作餅子，慢火上灸。

酒白藥二丸同為細末用清水平調捏作餅子慢火上灸

黃為細末每服二匙白湯調服

瀉效

外感風寒

靈春陽仁風夏生滲泄腸癖論疾診尺篇

易簡冒風傷治風冷乘虛入腸胃下血方見寒濕條

汚血

丹治腸風下血及血崩用五靈脂炒出火毒每二匙

世賜風下血馬鞭草研碎扭汁服

藏府

丹藏毒下血車前子連根一握生姜一小塊新水研碎去

辛以散結

查候血欲下時腰間少覺重便服此藥一盞少坐覺漸

冷下腹中即登廁已不見血矣甚者不過再服

本事治腸風藏毒酒痢下血

黃連 生姜

右二味煎湯下二氣丹次服五槐丸具方于后

又方

金星山

三升金星山味苦寒大解丹石毒

陳干姜

石為末細每服一匙新汲水調下空心

孫真人羹 後有血濃並艾葉湯和生姜汁三合服之

本事治藏毒蒜連丸

鷹爪黃連末用獨頭蒜一顆煨香熟研和入臼治熟如

梧子大每服三四十九丸陳米飲下

衍義患暴下血以葫五七枚去梗皮量多少入豆豉搗為

膏可丸即丸如梧子大以米飲下五六十丸無不愈者

恒烏梅肉丸治腸風下血服之立效

酸以收脫

真姜蜜一

烏梅肉

焙干一

酸以收脫

烏梅肉丸治腸風赤白服之立效

真姜蚕 一升

烏梅肉

焙干一升

右為末薄糊丸如雞肉大每百丸食前白湯送下

日三

本事五槐丸治藏毒

五倍子

槐花 陳者

百葉並

好者各等分

右焙干為末酒糊為丸如此。大每服二十九空心

米湯下一日三服

丹治下血用白芷五倍子丸

本事治腸風

五味子

白丸各半升

右為末順流水丸如梧桐子大每服七丸飯飲下忌酒

右酸寒之劑

千金翼前有血令人面色黃石楮皮取末茄子枝湯下

世治腸風下血百藥不效有一良鑿獨用山裏棗俗名鼻

涕團又名酸枣最治下血之疾試取干者為末服之應

手而安藥苟對証其效若此烏可以賤而忽之也衍義

云酸棗微熱

右酸熱之劑

本治丈夫瀉血婦人血崩瀆入大腸出血

豆蔻 楮榔 各炒紫色 嬰粟壳 燒灰

右三味等分不拘多少為末每服二錢飯飲調下宜

心服下

世冬菜散治腸風下血方見瀉血

血見黑止

博濟治遠年日久腸風下血不止枳壳燒成黑灰存性半

博濟治遠年日久腸風下血不止枳壳燒成黑灰存性半

睡炭為末枳壳末五分半羊睡炭末三分和勻用濃米

飲一中盞調下空心服五更初一眼如人行五里再服

本事治腸風炒赤小豆散方見上下條赤豆

又方瓜蒌三个一味燒灰存性為末每服三分米飲調

下空心服

灵苑治腸風下血久不止茄蒂燒存性為末每服食前米

飲調下三分七丹溪方始蒂燒存性山梔炒等分為末

本事治腸風

綿瓜不拘多少一名垂瓜一名天羅一名天絲瓜

右一味燒灰存性温酒調二分空心下

食療治下鮮血梔子仁燒灰水和一升七服之量其大小多少服之

廣濟治瀉血不止桑耳一大兩熬令黑水一大升三合煎六次合去滓空心分溫三服

本事治腸風下血

核桃殼 繭退 皮鞋底 赤雞冠花 各等分

右四味燒灰為末每服一升空心溫酒下

又方藏毒

川當歸 枳殼 側柏葉 塵槐子 芍藥

百少竅各一升

右剉同一受炒令烟微起末之每服二升空心溫酒

周下日午米湯下各飯前服甚妙

右刻圖一受妙合相微起末之每服二小空溫酒

雜方

調下日干米湯下各飯前服甚妙

丹一方治腸澼用陳年椶櫚燒灰百葉並為丸服

本事又方皂角樹上葶新瓦上焙干為末每服一合溫酒下

山居截毒便血生藕節切片清早蘸平胃散嚼下

外臺治腸痔大便常血取葱白三五斤煮作湯盆中坐之差

針灸上

灸刺腸澼下血有二法

其一取肝經云病注下血取曲泉是也

其二取腎經云腎足少陰之脈所生病者黃疸腸澼

視盛虛熱寒陷下而施補寫疾在灸也

脈經關脈訖大便去血數斗者以萬俞傷故也宜灸萬俞

若下重去血者宜針關元

針灸下

東陽治腸風下血灸二十椎隨年壯三穴之愈

甲腸中有寒熱注腸澼便會腸主之

腸鳴癰泄下窳主之

腸癰泄切痛四滿主之

腸癰中却主之一名中都

怪穴治腸風下血肘內曲澤下一寸

集成又法三間商陽太陵內關命門扶承

侮血証與黃証俱頭汗出惡風口飲酒便褐色或黑色

者亦同血証頭汗出惡風

素腎脉小搏沉為腸澼下血、渾身熱死大奇論

淫而奪形身熱色大然白及後下血衄血衄重是逆

全文見診生乳

下血
身涼血寒者
生
身熱血溫者
死
腸澼
脈沉小滑者
生脈浮大懸
絕者死

也 全文見診生死

素心汗澼亦下血二歲同病者可治其脈小沉瀦為腸澼

其身熱者死熱見七日死大奇論

帝曰腸澼便血何如岐伯曰身熱則死身寒則生通評虛實論

帝曰腸澼下白沫何如岐伯曰脈沉則生脈浮則死

腸澼下膿血何如岐伯曰脈懸絕則死滑大則生

腸澼之屬身不熱脈不懸絕何如岐伯曰滑大者生

懸瀦者死以歲期之

脾脈外鼓沉為勝澼久自已大奇論

肺脈小緩為腸澼易治

腹脹便血脈大時絕是逆也如此者不及一時而死

矣 全文見診生死口絕謂斷絕而不相續也

脈腸澀下膿血脉沉小流連者生數疾且大有熱者死

腸澀筋牽其脈小細安靜者生浮大緊者死

虛腸澀死

素陰陽虛腸澀死陰陽別論

胃移熱於脾傳為虛腸澀死不可治 全文見診病傳變

中蠱下血 唾水沉者心腹絞痛下血如爛肉者為蠱

雜方

千金治中蠱下血如雞肝出其餘四藏俱壞唯心未毀或

鼻待死取馬蔞根末水服方寸匕隨吐則出極神此苗

似葛蔓綠紫生似橘孑

梅師治卒中蠱毒下血如雞肝晝夜不絕臟腑敗壞待死

白藜荷葉密安病人席下亦自說之勿令病人知竟令

白藜荷葉安病人席下亦自說之勿令病人知竟令

病人自呼蠱姓名

百一方治中蠱毒或吐下血若爛肝取蚯蚓十四枚以苦酒三升漬之蚓死但服其汁已死者皆可治

千金翼治蠱 下血蝟毛燒末水服方寸匕當吐蠱毒

肘後療中蠱毒吐血下血皆如爛肝者苦瓠一枚水二升煮取一升服立吐即愈又方用苦酒一升煮瓠令消服

神效

諸痿

注夏

注解你

痿者手足痿軟而無力百節緩縱而不收也

丹痿屬濕熱 有濕痰者

有氣虛者 有血虛者

大法

諸痿皆生
 於肺熱
 肺熱生痿
 色白毛敗
 脈痿漉血
 折擊色赤
 絡脈
 溢
 筋痿白淫
 口苦
 筋擊色蒼
 似枯
 肉痿口渴
 不仁色
 黃肉痿
 骨痿腰脊不
 牽色黑齒搖
 脈痿得於
 所
 求不
 以

有食積妨碍不降者 有死血者

黃帝問曰五臟使人痿何也岐伯曰肺主身之皮毛心主

身之血脉肝主身之筋膜脾主身之肌肉腎主身之骨

髓故

肺熱葉焦則皮毛虛弱急薄者則生痿躄也

心氣熱則下脈厥而上、則下脈虛、則脈痿樞折擊

胫縱而不任地也

肝氣熱則膽洩口苦筋膜干則筋急而事發為筋痿

脾氣熱則胃干而渴肌肉不仁發為肉痿

腎氣熱則腰脊不牽骨枯而髓減發為骨痿

帝曰何以謂之岐伯曰肺者藏之長也為心之蓋也有所

失止所求不得則昔肺鳴、則肺熱葉焦故曰五藏同

求不... 帝曰何以謂之岐伯曰肺者藏之長也為心之蓋也

脉痿得於悲
衰太甚

筋痿得於入
房太甚

肉痿得於居
處濕地

骨筋得於
勞倦逢大熱

失亡所求不得則骨肺鳴、則肺熱葉焦故曰五藏目
肺熱葉焦為痿躄此之謂也

悲哀太甚則胞絡絕胞絡絕則湯氣內動故則心下痛
澀血也故本病曰大經空虛故為肌痺傳為脉痿

思相無窮所憂不得意淫於外入房太甚宗筋弛縱故
為筋痿及為白淫故下經曰筋痿者生於肝使內也

有漸於濕以木為事若有所留居處相濕肌肉濡潰痺
而不仁故為肉痿故下經曰肉痿者得之濕地也

有所遠行勞倦逢大熱而渴、則陽氣內伐內伐則熱
舍於腎、者水藏也今水不勝火則骨枯而髓虛故足

不任身故為骨痿故下經曰骨痿者生於大熱也

治痿在實
南方補其方

帝曰何以別之岐伯曰肺熱色白而毛敗心熱者色赤而
絡脈溢肝熱者色蒼而爪枯脾為者色黃而肉蠕動腎
熱者色黑而齒槁帝曰論言治痿者獨取陽明何也岐
伯曰陽明者五藏六府之海主潤宗筋宗筋主束骨而
利機關也衝脈者經脈之海也主滲灌谿谷與陽明
合於宗筋跌蹠總宗筋之會、於氣街而陽明為之長
皆屬於帶脈而絡於督脈故陽明虛則宗筋縱帶脈不
引故足痿不用也帝曰治之奈何岐伯曰各補其榮而
通其前調其虛實和其逆順筋脈骨肉各以其時受月
則病已矣帝曰善

丹或問曰治痿之法取陽明一經此引而未發之言意明

以告我予曰諸痿生於肺熱只此一句便見治法大意

治癘五... 南方補北方... 丹或問曰治癘之法... 經此引而未發之言... 愚明

以告我子曰諸痿生於肺熱只此一句便見治法大意
經曰東方實西方虛瀉南方補北方此固訖生刻言補
瀉而大經大法不外於此東方木肝也西方金肺也南
方火心也北方水腎也五方之中惟火有二腎唯有兩
水居其一陽常有餘陰常不足故經曰一水不勝二火
理之必然金體燥而居上主氣畏火者也土性濕而居
中主四肢畏木者也火性炎上若嗜慾無節則水失所
養火寡于畏而侮所勝肺得火邪而熱矣木性剛急肺
受熱則金失所養木寡于畏而侮所勝脾得木邪而傷
矣肺熱則不能管攝一身脾傷則四支不能為用而諸
痿之病作瀉南方則肺金清而東方不實何脾傷之有

東垣治痿以黃柏
佐以參芪朮少
等藥補氣

補北方則心火降而西方不虛何肺熱之有故陽明矣
則宗筋潤能束骨而利機關矣治痿之法無出於此駱
龍吉亦曰風火既熾當滋腎水東垣先生取蘼皮為黃
芪等補藥之補佐以治諸痿而無一定之方有兼痿積
者有濕多者有熱多者有濕熱相半者有扶氣者臨病
制方其善於治痿者乎雖然藥中肯綮美若將理失宜
聖醫不治也天產作陽氣厚發熱先哲格言但是其患
痿之人若不淡薄食味吾知其必不能安全也

垣清暑益氣湯

黃芪人參湯

清燥湯 三方並見注夏

丹厚治痿
姜佐龜
柏椶虎等藥
補血

丹補益丸治痿

龜板 一兩酒浸

瑣陽 一兩酒浸

生地黄 一兩酒浸

歸身 一兩酒浸

陳皮 一兩

杜牛膝 一兩酒浸

白朮 二兩

干姜 七分半

黃柏 炒 一兩

虎骨 半兩酒浸

五朮 三錢

茯苓 半兩

白芍藥 一兩酒浸

甘草 二分

兔絲子

酒蒸熟研如粉入
余藥末晒四日

諸藥為末紫河車為丸如無猪胆背帶髓為丸

龍虎丹治痿

敗龜板 一兩

虎骨 一兩

黃柏 一兩

干姜 二錢半

瑣陽 上錢半

金箔 一片

神曲

懶言語山藥七錢半為細末糯米糊為丸

清燥湯三方並見注夏

庚腎丸

蓮板四兩 知母二兩 黃柏四兩 熟地黄三兩

牛膝一兩半 瑣陽一兩 骨 度骨一兩 當歸一兩

芍藥一兩半 陳皮七外半 書于姜半兩

為末 酒糊丸 如加附子治痿厥如神

濕熱痿東垣健步丸加苓朮蒼朮

垣補益腎肝丸治脚膝無力 三子並見瘡

肅神道滋陰丸 方見通下

丹氣虛病痿四君子加蒼朮黃柏

血虛病痿四物湯加蒼朮黃柏下補陰丸

保命集治脾虛四支不用以十全散者蓋治氣血俱虛也

批 大補補虛退濕

無擇後度

無

擇加

減

四斤丸

治

腎

虛

熱

痿

于

內

肢

筋

骨

痿

弱

不

自

魚擇以瘦
獨補虛

無擇加減四斤丸治腎所虛熱淫于內致筋骨痿弱不自

勝持起居須人足不任地驚恐戰掉潮熱時作飲食無

味不生氣丸諸虛不足

菖蓉酒浸

牛膝酒浸 木瓜乾

丸絲子

酒浸軟
另研

鹿茸

增支毛
切酥炙

熟地黄書天麻

五味子

酒浸各
等分

右為末蜜丸如梧子大每服五十丸溫酒半湯食前下

王啟玄傳玄殊耜苗丹三方序曰張長以戒人妄眼燥烈

之藥謂藥勢偏有所助勝剋流變則真病生焉猶懼苗

不長而握之者也若稟氣血不強合服此而不服是不

耜苗者也

丹蒼五歲補不足秘固真丸均調二氣和暢榮衛保神守中

保命集治脾虛四支不用以十全散者呈血氣俱虛

五味子半斤已乾去心遠志去心枸杞子

山藥

肉蓯蓉

酒浸百部酒浸一宿焙

杜仲炒絲斷

蛇床子

防風去叉

白茯苓

柏子仁另研

兔絲子

酒浸另研各二兩

右為末蜜丸梧子大食前溫酒鹽湯任下三十九卷

真乾棗湯下夏加五味子四兩西李月加茯苓六兩

秋加枸杞子六兩冬加遠志六兩食後薑服衛生湯

衛生湯補虛勞強五藏除煩熱養真退邪熱順血脈

當歸

白芍藥各兩

黃芪八兩

甘草炙二兩

右剉每服四錢水盞半煎七分去渣服無時年老加

酒半盞煎

禱方

蕭炳治脚軟丹參酒方見痿厥

經隆治骨軟風腰膝疼行履不得遍身瘙痒首為大而有

花紋者向牛膝制各一斤以好酒一升浸七宿焙干於

木臼內杵末蜜丸每日空心食前酒下三五十九

保曰支不舉俗曰癱緩故經所謂脾太過則令人曰支不

舉又曰土太過則敦阜阜高也敦孳既厚而又高則令

除去此真所謂膏梁之疾其治則鴻令氣弱陽衰土平

而食成三化湯調胃承氣湯選而用之若脾虛則不用

也經所謂土不及則卑陷卑下也陷坑也故脾病曰支

不用曰支皆稟氣於胃而不能至經必曰於脾乃得稟

也今脾不能與胃行其津液曰支不得稟水穀氣氣曰

脾濕
脾虛
脾痿
脾虛

脾實則更
不舉
微者燥之
甚者下之

以衰脈道不利筋骨肌肉皆無氣以生故不用為其治
可十全散加減四物去邪留正

脾實病痿者經云脾病者肉痿是不收又云脾脈太
過則令人曰支不舉又云犯其而濕之地則為痿者
是也

丹濕痰病痿二陳湯中加蒼朮白朮黃芩黃柏之類入竹歷
斗門高陸飯後脚軟方見痿厥

子和陳下一武弁宋子玉曰駐馬息城五六月間暴得痿
病腰膝手足皆不任用壁而不行求治于予察其手足
脈俱骨大而有力予患內經大經于內治以醎寒以鹽
水越其鬲間寒熱宿痰新者為熱旧者為寒或宿食宿

飲在上脫者可以涌之宿痰既尽目而下之節次百行

水越其高問寒地宿痰新者為地一日者為寒或宿食宿

飲在上腕者可以涌之宿痰既尽目而下之節以百行
覺神志日清飲食日美又足漸舉脚膝漸伸心降腎升
使繼以黃連解毒湯加當歸等藥及鴉心湯降鬲散柴
胡飲子大作劑並時時呷之

保心火盛則火獨光炎上腎之脈常不行令火盛而上炎
用事故腎脈亦隨火炎燥而遂上行陰氣厥逆火復內
煽陰上鬲陽下不守位心氣通脈故主脈痿是故腕樞
如折去而不相提挈脛筋縱緩而不任用故也可下數
日百行而愈

丹痿病亦有食積妨碍不得降者亦有死血者俱宜下之
素帝曰脾病而曰支不用何也岐伯曰曰支皆稟氣於胃

脾虛則支不用

而不得至經必曰於脾乃得稟也今脾病不能為胃行
其津液曰支不得稟水穀氣氣曰以衰脈道不利筋骨
肌肉皆無氣以生故不用焉帝曰脾與胃以膜相連耳
而能為之行其津液何也岐伯曰是太陰者三陰也其
脈貫胃屬脾絡噎故太陰為之行氣於三陰手足三陰之
經也
陽明者表也五臟六腑之海也亦為之行氣於三陽手足
三陽之
經也 歲府各曰其經而受氣於陽明故為胃行其津
液曰支不得稟水穀氣曰以益衰陰道不利筋骨肌肉
無氣以生故不用焉 太陰陽明論。調經篇云脾藏之
曰肢懈惰此脾精之不行也

脾虛曰支不用治法並見前肺執條

上
運氣
熱痿
濕痿

諸痿喘嘔皆屬於土 全文見診

此即諸痿皆生於肺熱之義王註云上謂上焦心肺
氣也

運氣痿有二

一曰熱痿經云少陰之復少氣骨痿又云少陽之復
少氣脈是也

二曰濕痿經云歲土太過甚則病肌肉痿之痿不收
又云土太過曰敦阜敦阜之紀其病四支不舉又云
太陽司天之政寒濕之氣持於氣交民病寒濕黃肌
肉痿之痿不收曰之氣以濕交爭以化為雨民病大
熱少氣肌肉痿之痿又云陽明司天之政曰之氣塞

風制濕從痿

針灸上

明
治痿獨取陽

五痿各補其榮
而通其俞

雨降民病骨痿是也

三曰風制脾痿經云厥陰司天氣下臨脾氣上從

土且隆体重肌肉痿是也

靈陽明根于厲兌結于頰大頰大者鉗耳也

二穴也以其鉗束於耳上故各鉗耳也

頰大謂頰角
入髮際頰維

○陽明為闔闔折則氣無所止息而痿疾起矣故痿疾者

取之陽明視有餘不足無所止息者真氣稽留邪氣居

之也○足陽明根于厲兌偏于衝陽注于下陵入于人

迎豐隆也下陵也三手陽明根于高陽偏于合谷注于陽

溪入于扶突偏歷也○盛絡皆當取之根結篇

刺痿經文見前熱榮今槩舉其畧肺熱葉焦則肺喘

鳥生痿瘳之色白而毛敗者

刺度經文見前熱余今既舉其畧肺熱葉佳則肺端

鳴生瘦磬色白而毛敗者

補其榮魚際 通其俞太淵 至秋病已

心熱生脉瘦數波血樞折不相提繫胫縱不能任用

於地色赤而絡脉溢者

補其榮勞宮 通其俞太陵 至夏病已

肝熱生筋瘦下白噤口苦筋急辛色蒼而爪枯者

補其榮行間 通其俞太衝 至春病已

脾熱生肉瘦乾渴肌肉不仁色黃而躄動者

補其榮大都 通其俞太白 至長夏病已

腎熱生骨瘦足不任身腰脊不舉骨枯髓減色黑而

齒槁者

痿躄之不收
補光明豐隆

骨瘦懈惰補
足少陰百會
府

百節弛縱補
寫止

補其榮然谷 通其俞太谿 至冬病而已

又痿躄之不收取足少陽陽明之別經云足少陽之
別名曰光明去踝五寸別走厥陰虛則痿躄不能起
取之所別也又云痿燥胫瘦不能久立治少陽之維
在外踝上五寸又云足陽明之別名曰豐隆去踝八
寸別走太陰其病虛則足不收胫祐取之所別者是也
骨瘦懈惰取足少陰髓海經云少氣身漯漯也言吸
吸也骨瘦懈惰不能動補足少陰又云腦為髓之海
其俞上在于其蓋下在風府髓海不足則腦轉耳鳴
胫瘦懈急安臥審守其俞而調其虛少者是也百節
弛縱取脾手太陽之絡經云脾之大絡名曰大包出

出胃脘下腋三寸布胸脇虛則百節盡弛此脈者

百病...
寫之正

施從形脾手太陽之絡經云脾之大絡名曰大包出

針灸下

論忌

濕熱

出膻臑下腋三寸布胸脇虛則百節盡皆從此脉若
羅絡之血者取之脾之大絡也又云手太陽之別名
曰支正上腕五寸實則節弛肘廢取之所別者是也
甲廢不相知太白主之一云耳重首廢不相知

足不緩失履衝陽主之

足緩不收痿不能行不能言
言者手足痿躄不能行地倉

主之

腎脉微為骨痿坐不能起起則目無所見
全文見冷虛實法

毋斷不可作風冷而用風藥

注夏

子和痿之作也皆五月六月七月之時也午者少陰君火

虛

之位未者濕上庚金伏火之地甲者少陽相火之分故
痿者此三月之內為熱也欲病痿之人其脈浮大

丹注夏屬陰虛元氣不足補中益氣中去柴升加黃柏炒
扶糜玉止用南星

恒刺志論曰氣虛身熱得之傷暑熱傷氣故也痿論曰有

所遠行勞倦逢大熱而渴渴者則陽氣內伐內伐則熱

舍於腎腎者水藏也今水不能勝火則骨枯而髓虛足

不任身重為骨痿故下經云骨痿者生於大熱也此濕

熱成痿令人骨痿無力故治痿獨取於陽明當長夏濕

熱大勝蒸蒸而熾人感之多曰支困倦精神短少懶於

動作胸滿氣促支節沉疼或氣高而喘身熱而煩心下

鬱痞小便黃而數大便溏而頻或前出黃如糜或如泔

膨瘧小便黃而數大便溏而頻或崩出黃如糜或如泔
色或渴或不渴不思飲食自汗體重或汗少者血光病
而氣不病也其脈中得洪緩若濕氣相搏必加以以遲
遲病雖互換少差其天暑濕合則一也宜以清燥之劑
治之內經曰陽氣者衛外而為固也吳則氣泄今暑邪
干衛故身熱自汗以黃芪甘溫補之為君人參橘皮當
歸甘草甘微溫補中益氣為臣蒼朮白朮澤瀉滲利而
除濕升麻葛根苦甘平善解肌熱又以白朮勝濕也濕勝
則食不消而作瘧滿故炒麩甘辛青皮辛溫消食快氣
腎惡燥急食辛以潤之故黃柏苦辛寒借甘味瀉熱補
水虛者滋其化原以人參五味子麥門冬酸甘微寒故

天暑之傷於庚金為佐名曰清暑益氣湯方

黃芪 一又汗少 咸半水

人參 去芦 半水

升麻 五分

澤瀉 半水

炙甘草 三子

蒼朮 甘浸 去 半水

葛根 二子 五味子 九個

白朮 半水

神曲 炒黃 半水

黃柏 酒浸 去皮 二子

麥門冬 去心 三子

當歸身 三子

橘皮 半水

青皮 去白 二 半水

右件同咀都作一服水二大盞煎出一盞去渣溫

服食遠劑之多少臨時斟酌此病皆由飲食勞倦傷

其脾胃乘天暑而病作也但藥中犯澤瀉猪苓茯苓

灯心通草木通滲突利小便之類皆從時令之旺氣

以瀉脾胃之客邪而補金水之不及也此王方以是

從權而立之若於無時痛濕熱脾旺之証或小便已

數腎肝不受邪者誤用之必大瀉真陰竭絕腎水先

後權而立之者於無時痛是也脾旺之証或小便已

數腎肝不受邪者誤用之必大瀉真陰竭絕腎水先
損其兩目也復立變証加減法于后

如心火乘脾乃血受火邪而不能升者陽氣伏於地
中地者人之脾也必用當歸和血少用黃柏以益真陰
如脾胃不足之証須少用升麻乃足陽明太陰引經
之藥也使行陽道自脾胃中右遷少陽行春令生萬
物之根蒂也更少加柴胡使諸經右轉生夏陰陽之
氣以滋春之和氣也

如脾虛緣心火元盛而乘其土也其次肺氣受邪為
熱所傷必須用黃芪最多甘草次之人參又次之三
者皆甘溫之陽藥也脾始虛肺氣先絕故用黃芪之

甘溫以益皮毛之氣而閉腠理不令自汗而損元氣也上喘氣短懶語須用人參以補之心火乘脾須用炙甘草以瀉火熱而補脾胃中元氣甘草最少恐賢喘也若脾胃之急痛并脾胃大虛腹中急縮腹皮急縮者却宜多用經曰急者緩之若從權必加升麻以引之恐左迂邪堅盛卒不肯退反致項上及鬢尻內係而反行陰道故使引之以行陽道使清氣之出地右迂而上行以和陰陽之氣也若中滿者去甘草咳甚者去人參如口乾噎乾加乾葛

如脾胃既虛不能升厚為陰火傷其生者之氣榮血大虧榮氣伏於地中陰氣熾然日漸益熱血氣虧少且

心包與心主血血減則心無所養致使心孔而煩病

陽榮氣伏於地中陰氣熾然日漸高熱一血氣鬱少且

却心包與心主血血減則心無所養致使心亂而煩病

以多曰悅悅者心感而煩悶不安也是清氣不升濁氣

不降清濁相干亂於胸中使周身血養氣運行而亂

內經曰從下上者引而去之故當加辛溫甘溫之劑

生陽陽生則陰長也有甘溫三味之論或曰甘溫可

能生血又非血藥也曰仲景之法血虛以人參補之

陽旺則能生陰血也更加當歸和血又宜少加黃柏

以救腎水蓋甘寒瀉熱大火減則心氣得平而安也

如煩亂猶不能止少加黃連以去之蓋特補腎水使

腎水旺而心火自降扶持地中陽氣已矣如氣浮心

亂則以朱砂安神丸鎮固之得煩減勿再服以防瀉

陽氣之反陷也如心下痞亦少加黃連氣亂於胸為
清濁相干故以橘皮理之又能夠助陽氣之升而散滯
氣人助諸甘辛為用也

如長夏濕上客邪大旺可從權加蒼朮白朮澤瀉上
下分稍其濕熱之氣濕氣大勝主食不消化故食減
不知穀味加炒麩以消之復加五味子麥門冬人參

瀉火益肺氣助秋損也此三伏中長夏正旺之時藥也

脾胃虛弱隨時為病隨時制方○夫脾胃虛弱必上佳
之氣不足遇夏天氣熱感損傷元氣怠惰嗜卧四支不
收精神不足兩足痿軟過早晚寒厥日高之後陽氣時
旺復熱如火乃陰陽氣血不足故或熱厥而陰虛或寒

旺復批如火乃陰陽氣血不足故或熱或厥而陰虛或寒

厥而氣虛口不知味目中溜火而視物朦朦無所見小便頻數大便難而秘結胃脘當胸痛兩脇痛或急縮臍下周圍如繩束之急甚則如刀刺腹難舒伸胸中閉塞時顯嘔噦或有痰嗽口沃白沫舌強腰背脾眼皆痛頭痛時作食不下或食入即飽全不思食自汗尤甚若陰氣覆在皮毛之上皆天氣之熱助本病也乃庚大腸辛肺金為熱所乘而作當先救元氣理治庚辛之不足黃芪人參湯左之

黃芪

丁分如白汗過多更加一分

人參 五分

炙甘草 二分

蒼朮

半分魚肝更加半水

白朮 五分

橘皮 二分不去白

黃柏

酒洗三分以故腎水之原

炒曲 三分

五味 九分

麥門冬 二升

升麻 六分

當歸身

酒洗二分

右以咀俱作一服水二盞苴至一盞去渣稍煎服食

遠或宜心脈之忌酒濕麵大料物之類及過食冷物

如心下痞悶加黃連二分或三分

如胃脘當心痛減大寒藥加草豆蔻仁五分

如脇下痛或急縮加柴胡二分或三分

如頸痛目中偏火加黃連二分或三分川芎三分

如頭目不清利上壅上批加蔓荊子三分藜蘆二分

細辛一分川芎二分生地黃二分

如氣短精神如夢寐之間困乏無力加五味子九个

如大便澁滯隔一二日不見者被食少食不下血少血

中伏火而不得開也加當歸身生地黃各半

如大便燥結帶隔一二月不見者彼食少食不下血少血

中伏火而不得潤也加當歸身生地黃 各半升

杏仁 三个 去皮 麻子仁泥 五分 如大便通行所加之

藥勿再服

如大便又不快利勿用別藥少加大黃 煨半升 如不利

者非血結血秘而不通是熱則生冷其病人必須冷

証單血藥不可復加之止常服黃芪人參湯藥只用

羌活半升 防風半升 二味以水四盞煎至一盞

去渣空心服之其大便秘大走也一服便止

如胸中氣滯加青皮 皮薄清香可受者一分或二分 并去白陳皮倍之

去邪氣此者本元氣不足惟當補元氣不當瀉之

如氣滯太甚或補藥太過或病人心中下有憂滯鬱結之

事更加木香二分或三分宿砂仁二分或三分吳正華同
如腹痛不惡寒者加白芍藥半小黃芩二分却減五味子
夫脾胃虛弱過六七月間河漲霖雨諸物皆潤人汗沾
衣身重氣短甚則四支痿軟行步不正脚軟眼黑欲倒
此腎水與膀胱俱竭之狀也當急救之滋肺氣以補水
上之陳又使庚大腸不受執邪不令汗大泄也汗泄甚
則亡津液亡津液則亡神無所依經曰津液相成神乃
自生津者庚大腸所生三伏之義為庚金受囚也若逢
亡津液汗大泄濕令死其則清肅之氣亡燥金受囚風
木無可以制故風濕相搏骨節煩疼又曰一身盡疼元
則害承乃制是也孫思邈曰五月常服五味子是馮丙

火補庚金大腸
五臟之元氣
亡津液之寒
已絕於已

劉善承力制是也 孫思邈曰五月常服五味子是馮丙

火補庚金大腸益五藏之元氣壬膀胱之寒已絕於巳
癸腎水已絕於午今更產濕旺助北為邪西方北方之
寒清絕矣聖人立法夏月宣補者補天元之真氣非補
熱大也令人夏食寒是也為熱傷元氣以人參麥門冬
五味子生脈脈者元氣也人參之甘補元氣馮熱火也
麥門冬之苦寒補水之源而清肅燥金也五味子之酸
以馮火補庚金大腸與肺金也當此之時無病之人或亦
有証况虛損脾胃有宿疾之人過此天暑時理失所適
時代化必困乏無力懶語氣短氣弱氣促似喘非喘骨
乏無力其形如夢寐朦朧如烟霧中不知身所有也必
火汗泄若冷犯汗則皮膚必瘙項筋皮枯毛佳身體皆

重支節時有煩疼或一身尽疼或頭重上執壅盛口臭
氣短氣促身心煩乱者不生之意情思慘悽此陰勝陽
之極也病甚則傳腎肝為痿厥厥者曰支如在火中為
執厥曰支寒冷者為寒厥寒厥則腹中有寒執厥則腹
中有執為脾主曰支故也若肌肉濡潰痺而不仁傳為
肉痿証証中皆有肺疾用藥之人當以此調之氣上衝
胸背厥証也痿者曰支痿軟而無力也其心煩寃不止
心神撩乱者是也厥者氣逆甚則大逆故曰厥逆其厥
痿多相順也於前已立黃芪人參五味子麥門冬湯中
每加白茯苓二分澤瀉四分猪苓一分白朮一分如小
便快利不黃澁者只加澤瀉二分與二朮上下分稍其濕

如行步不正脚膝痿弱兩足欹側已中痿邪加酒洗黃

便快利不黃者只加澤瀉二分與二木上下分補其虛

如行步不正脚膝痿弱兩足軟倒已中痿邪加酒洗黃

柏知母五分或令二足湧出氣力矣

如汗大泄者津脫也急止之加五味子六枚炒黃柏五

分炒知母三分不令妨其食當以意斟酌若好食則止

候食進再服所三里氣衝以三稜針出血若汗不減不

止者於三里下三寸上廉穴出血禁酒濕麵

夫痿者濕熱乘於腎肝也當急右之不然則下焦元氣

竭盡而成軟癱必腰下不能動心煩寃而不正也若身

重減氣不短小便如常及濕熱之令退時或所增之病

氣退者不用五味子澤瀉猪苓茯苓黃柏知母蒼朮白

朮之藥只依本病中証候加減常服藥亦須用酒黃柏

二分或三分

六七月之間濕令大行子能令母實而熱旺濕熱相合而刑庚大腸故寒藥涼以收之燥金受濕熱之邪絕寒水生化之源原絕則腎虧痿厥之病大作腰已下痿軟癱瘓不能動矣何止行不正且足軟倒手以清燥陽主之

黃芪 子半

黃連 去頂

蒼朮 子

白朮 半斤

橘皮 半斤

五味子 九粒

人參 三分 麥門冬 三分

當歸 身 三分

生地黃 三分

麴 三分 澤瀉 半斤

白茯苓 三分

猪苓 三分

酒黃柏 三分

柴胡 三分

升麻 三分

炙甘草 三分

右制如麻豆大每服半又水二盞半煎一盞去滓稍

右判如麻豆大每服半又水二盞半煎至一盞去滓稍

熱空心服

丹牛兒勞傷發熱膏作庄夏治之

炒柏三分 芪半斤 參半斤 白朮一兩半

升麻二分 陈皮二兩 香通半斤 白芍半斤

炙甘草二分

婦人患庄夏手足痠軟而熱

白朮 三分 炒柏 白芍 陈皮 當歸一錢

蒼朮半斤 生甘草 浙姜二片

解你即瘧類

解你之証懈倦困弱似瘧故附瘧後

腎

診

針灸

心腦

冬脉太過為病在外則令人解佻脊脉痛而少氣不欲

言全文見治虛實法口王註云寒不寒熱不熱弱不弱壯不壯淨名可名謂之解上也

素天脉謂之解佻臍平腎主之便為熱中瀆為無血故

故解名謂之解佻也

尺肉弱者解佻安卧脫肉者寒治熱不治全文見診生死

刺骨無傷髓傷則消燔肝酸体解佻然不去矣全文見刺藥

足少陽之瘡令人体解佻寒不甚熱不甚寒見人见人

心惕惕然熱多汗出甚刺足少陽全文見瘡

舌 舌腫 舌強 舌卷 舌從 舌下

自齧舌 舌服舌黑 見傷寒

舌屬心脾二藏經云心主舌又云在藏為心在竅為

舌又云心氣通於舌心氣則舌能知五味矣是舌屬

心腦
舌屬心脾二臟任云心主舌又云在齒為心在竅為

舌又云心氣通於舌心和則舌能知五味矣是舌屬
心也又云中央黃色入通於脾開竅於口感於脾故
痛在舌本是舌本屬脾也

舌腫痛

無擇金沸草散治冷寒傷於心脾令人增寒發熱甚浮舌腫

荆芥穗四兩

旋覆花

前胡

麻黃

去節各三兩

甘草炙

芍藥

赤者

半夏各一兩

右剉散每五錢水一盞半姜七片棗二个葉七分去

渣嗽口吐一半吃一半世醫用此散散傷冷傷寒及

加杏仁五味治咳嗽皆效獨未知治舌腫牙疼等未

年有人患舌腫如吹漲寒其中粥藥不入其勢甚危

濕痰

熱

反治

大黃此一劑取熱以紙籠氣熏之遂愈

世烏犀膏治重舌本舌方見咽喉痛

本事治心脾壅熱生木舌腫脹

玄參 升麻 大黃 犀角 各三分 甘草半兩

右細末每服三錢水一盞煎至五分溫服不拘時候

世舌腫脹出口鵬砂細末切生薑蘸搯舌腫處即退

又法草麻取油蘸紙燃燒烟熏之愈治牛舌出亦妙

丹重舌因好膳丸研細付之

無擇黑散子治舌忽然腫破用荃底煤研細以醋調付舌

上下脫去更付能先決出血竟付之弥佳一法用鹽等

分調

禱方
針灸

山居舌腫亂髮燒灰水調下

丹飛原入口喉舌間生泡紫蘇葉細嚼白湯下立效

針灸舌痛取脾經云脾足太陰之脈所生病者

舌本痛視盛虛熱寒隔下取之也

摘英治舌下腫難言口瘡舌從涎出及舌根急痛

廉泉

三分得氣即
為灸三壯

擗泉

集成治舌腫

廉泉

三分灸

金津玉液各用三稜針出血

天突穴
女商

東陽又法

廉泉

然谷

心府

天突

關元

垣廉泉一穴一名舌本在頷下脰喉上指舌下腫難言舌

取廉泉在頷
下脰喉上指
舌指

舌從頰出口禁舌根急偏下食難刺瘡論云舌下又脈
者瘡泉也刺禁論云刺舌下脈太過血不止為瘡刺節
真邪論云取瘡泉六血變而止以明宜出血禁因氣針
或問取瘡泉六二說不同于說取頰下結喉上一說取
舌下又脈何者為當答曰舌本者乃舌根蒂也若取舌
下又脈是取舌稍也舌標也此法悞也當取頰下者為
當此舌根也況足陽明之脈根于屬元結于瘡泉頰下
乃是陽明脈之所行也若而舌下又脈非是陽明經也
戊癸癸合瘡泉足少陰也故頰下解頰云胃中執上益
瘡泉開故頰下當出血以瀉胃中之熱又知非舌下又
脈也頰下結喉上者為唯矣張論曰瘡泉玉英者津液

之道絡也按升絙云少陰結于瘡泉今日陽明者悞也

之道路也

按針經云少陰結于廉泉今曰陽明者慢也

子和南隣朱老翁年六十餘歲身執數日不已舌根腫起
和舌尖亦腫腫至開口比元舌大三倍一外科以燻針
刺其舌刃旁下廉泉穴病勢轉凶時至顛巖戴人曰血
實者血決之以辨針磨令鋒極失輕砭之曰砭八九次
血約一二盞如此者三次漸而血少痛減腫消夫舌者
心之外候也心主血故血出則愈又曰諸痛痒癢腐皆屬
心火燻針艾火是何義也

無擇凡舌腫舌下必有紫赤狀如蜷烟卧蚕有頭尾頭小
白可燒鉄烙頭上即消

舌強舌卷

襍方

無擇九石散治風濕寒舌強不能言

枯丸

桂心各等分

右為末每服一匙安舌下

針灸

古卷

兼臂痛者

手少陽

並轉筋者以

痛為輸

診

舌卷卵縮必

死

針灸舌卷獨而手少陽終與筋經云種各手少陽
之終令人喉痺舌卷口乾心煩臂外廬痛手不及

頸刺手中指次指爪甲上去端如韭葉各一痛又

云手少陽之筋其病支轉筋舌卷治在燹針剗刺

以知為數以痛為輸診舌卷若舌青卵縮者必死

經云厥陰終者甚則舌卷卵上縮又云肝者筋之

合也肝脈弗榮則筋急筋急則引舌與卵故舌青

舌卷縮則筋先死庚馬辛死也

寒熱
涎多自然流
出者為熱

舌縱涎下多唾

南治口角涎涎不止口目閉斜手足痿軟方如左 此流涎

自然流出也

神龜滋陰丸治足痿

薏苡

四兩酒炙

知母

二兩炒

鎖陽

二兩酒洗

黃柏

二兩炒赤

枸杞子二兩

五味

一兩

干姜

半兩炮

右為末清酒丸梧子大每七十九丸空心鹽湯下

通天愈風湯

人參一錢

蘇靈仙

半錢去芦

南星

一兩湯炮

貝母

一兩去心

連翹半斤

瓜蒌實

十五粒

防風

去芦半斤

酒片苓

一斤半

白朮一斤半

桔梗

三斤去芦

荆芥穗

三分

甘草

一斤半

古卷縮別筋先死庚辛死也

生薑二片

右水一鍾半煎至七分去渣入荆歷一呷姜汁些少
半飢時服吞下清心導痰丸五十粒每日進一服

清心導痰丸

白附子 一兩

南星 二兩姜汁制

半夏 二兩姜汁制

天花粉 一兩

黃連 七兩半

白姜 半兩去絲

川烏 三兩水煮過

天麻 半兩

鬱金 七兩半

川羌活 半兩

右為末姜汁打麵糊為丸桐子大每五十丸用通天

愈風湯吞下

清心牛黃丸

膽星 一兩

牛黃 二兩

黃連 一兩

當歸 半兩

脾胃一兩 牛黃二兩 黃連一兩 當歸半兩

甘草 半兩 辰砂 半兩

為末湯浸蒸餅為丸小茶壹大每十五丸臨卧時

嘔下

嘗治宣文炳口流涎不止善攻各痛脉洪大用連苓柏

梅白朮蒼朮半夏竹瀝姜汁服之五日涎止嘆息

仲景云大病差後喜唾以不了了者胃上有寒當以丸

藥溫之宜理中丸東垣云多唾或唾白沫者胃口上

停寒也藥中加益壽 此多唾者用力吐乃出也

靈舌縱涎下煩忪取足少陰寒熱篇

黃帝曰人之涎下者何氣使然岐伯曰飲食者皆入于

胃胃末有熱則虫動虫動則胃緩胃緩則廉泉開廉泉

唾多用力吐中者為寒

針灸 右縱涎涎不休 形足少陰

針灸

自齧 頰者少以 唇者陰明

陰陽 五藏

開故下補之少陰

甲台縱延下燠閱陰谷主之

自齧舌

館

靈黃帝曰人之自齧舌者何言使然此厥逆走上脉氣

至也少氣陰氣至則齧舌少陽氣至則齧頰陽明氣至則

齧唇矣視主病者則補之

汗

自汗

頭汗

手足汗

無汗

盜汗

素陽氣有餘為身熱無汗陰氣有餘為多汗身寒陰陽有

餘則無汗而寒 脉要精微論

飲食飽甚汗出於胃齧而奪精汗出於心持重遠行汗

出於腎疾走恐懼汗出於肝搖體勞苦汗出於脾

飲食飽甚汗出此胃氣弱而奪精汗出於心持重遠行汗

出於腎疾走恐懼汗出於肝搖體勞苦汗出於脾

別論

自汗

陽之汗以天地之兩名之 全文見五藏

素陽加于陰謂之汗 陰陽別論。陽氣入內加於陰也。凡傷寒始病脈浮至汗出則沉入內加於陰也。

垣表虛自汗故冬用桂枝春夏用黃芪能治虛勞自汗 証

有寒者亦用桂枝無寒者用黃芪

陽
不伍外寒為
陽虛

無暉壯斫散治諸虛不足及新病暴虛津液不固體常自

汗 許學士方亦治紫汗不止

黃芪 麻黃根 浙牡礪 煨過為粉

右剉散每服三錢水盞半小麥一百粒煎至八分不

拘時候服

胸躁熱者寫
陰火

恒調衛陽治濕勝自汗補衛氣虛弱表虛不任外寒

黃芪一錢

麻黃根一錢

生甘少半錢

生黃芩餅

羌活七分

麥門冬三分

當歸梢半外

生地黄三分

猪苓二分

五味七枚

蘇木一分

紅花一分

半夏 半外湯洗七次用

右以咀如麻豆大作一服水二盞煎至一盞去渣補

熱服中風証必自汗汗多不擇重發汗故禁麻黃而

同根節也

張云大已酒四月天寒陰雨寒濕相雜目官可飲食失

節勞役所傷病解之後汗出不止治惠數日惡寒重添

厚衣心胸悶躁時躁熱頭目昏憤壅塞食少減此乃胃

身衣心胸悶躁時躁也 頭目昏憤壅塞食少成此乃胃

中陰火熾盛與天雨之濕氣峻熱丹氣相合令濕熱大
作汗出不休惡見風邪以助東方甲乙風藥去其濕以
甘瀉其熱羌活勝濕湯主之

炙甘草 三分 黃芪 七分 生甘草 五分 生黃芪 三分

防風 三分 酒黃芪 三分 川芎 三分 羌活 三分

人參 三分以助氣益胃已 獨活 五分

升麻 半錢 柴胡 半斤已上同藥勝其濕 細辛 二分

蔓荊子 三分 薄荷 一分已上清利頭目

右作一服水二盞煎至一盞半後入細辛等四味再
上火煎至一盞去渣熱服之一服而止諸証悉去

丹人參黃芪少佐桂枝陽虛甚者附子亦可用

陽虛甚者參
芪桂附

通治虛

嚴氏芪附湯治氣虛陽弱虛汗不止肢體倦怠

黃芪 去芦密炙 附子 炮去皮臍各等分

右以咀每服四錢水一盞姜十片煎八分食前溫服

本方補積氣止汗平補五藏虛羸六府怯弱克肌膚進食

人參丸

人參 山芋 白朮 白茯苓 白朮

黃芪取頭末 五味子各一又

右為細末煉密丸如桐子大每服三十九空心食前
飲下久服不熱尤宜少年

平人氣象論云尺膚脈骨謂之皮汗主註謂尺膚

膚而尺脈骨也膚滿者榮血內固又針任云陰里

膚虛脈骨
為陰虛

心濕凡
汗皆屬心
者如氣中出者
濕勝

世世汗出溱溱是謂津液脫者腠理開汗大世按
此二經論自汗多而血固脫者其治法乃東垣正
陽陽用炒黃柏知母及當歸去黃湯之類是也汗
以藏府言之皆屬心經云為汗雖經云腎邪入心
為汗出不可止者是也

垣或問濕之與汗陰乎陽乎予應之曰西南方坤土也在

人為脾胃也之汗猶天地之雨也也濕主淋淫驟注其

濕勝也陰滋其濕為露為雨也此陰寒隔熱火者也隔者

解也陰濕也下行之地氣也仲景云汗多則亡陽也陽

去則陰勝也重虛其表陽虛極矣甚於寒中濕勝則音

聲如窻中出又云水在濕在水中也

相家有言土音如居深瓮表言其壅也遠也不出也以

明其濕者審矣人知出二者為六陰寒矣內任云氣虛則

外寒雖見熱中蒸一為自汗終傳大寒知始為熱中者表

虛^上陽不任外寒終傳中寒多成痺塞矣色以候天脈

以候地形^者乃候地^之陰陽也故以脈氣候之皆有形無

形^之可見矣

右濕勝自汗治法並見陽虛條

舟痰証亦有汗

火氣上蒸胃中之濕亦能作汗涼葛散

素帝曰有病身熱懈惰汗出如浴惡風少氣以為何病岐

伯曰病治曰酒風帝曰治之素何岐伯曰以澤瀉木各

痰濕基歷

亦作汗

汗多惡風者

半斤

伯曰病治曰酒風帝曰治之奈何岐伯曰以澤瀉湯不各

十分麩術五分各以三指撮為散病能痛口糜術一各薇術卷各吳草河間白朮散治飲酒中風汗多不可單衣食則汗出多如液漏以不治為淋渴疾

牡蠣三錢 白朮一兩一分 防風二兩半

右末每服一錢溫水調下不計時如惡風倍防風白朮如多汗面腫倍牡蠣酒風一名漏風經之飲酒中風則為漏風漏風之狀或多汗常不可單衣食則汗出甚則身汗喘息要冷衣常濡口乾善渴不能勞事即此酒風同治也凡五藏風皆自汗惡風經文謂風舟因師脈弦左大轉右不數身易得汗小便赤口燥此虛

白朮 陳皮 歸尾 青皮 五錢

禱方 易得汗

動作汗出屬
虛熱飲食汗
出宜收之

針灸

白芍 七錢
人參 七分
黃芩
芍 三錢

木通 二錢
炙甘草 半錢

分九帖煎取三之一稍熱飲之並查下保和丸廿粒

動而汗出有虛者有熱者

恒安胃湯治因飲食汗出日久心中虛冷虛邪令人半身

不遂見偏風痿痺之病當先除其汗慄悍之氣按而收之

黃連 一錢
五味子 錢
烏梅 半錢
生甘草 半錢

熟甘草 三分
升麻 梢 二分

右以咀分作二服每服水二盞煎至一盞去渣溫服

食遠忌濕麵酒五辛大料物之類

刺灸汗出有二

喘咳者所

膚腎

目耳痛者所

少陽

訖

血

其一取肺經云邪在肺則病皮膚痛寒熱上氣喘汗

出欬動肩背取之膈中外輸背三節五椎之傍以手

疾按之快然勿刺之取之缺盆中以越之者是也

其二取手足少陽經云三焦手少陽之脈所生病者

汗出目眦皆痛頰痛耳後痛膝足少陽之脈所生病

者汗出振寒瘡皆視盛虛熱寒陷下而施補疾畜灸也

素肺脈奕而散者當病灌汗致令不復若散也

汗出如瀉亦此義也

肺脈緩甚為多汗全文見後唐實性

頭汗

海藏頭汗出際額而還血証也額上偏多何謂也曰首者

脈要精微論灌汗謂汗

六陽之所會也故熱重蒸而汗出也額上偏多以部分
左頰屬肝右頰屬肺鼻屬中州頤屬腎額屬心三焦之
火固其腎水溝渠之餘迫而上入於心之分故炭為頭
汗而額上偏多者屬心之即而為血証也飲酒飲食頭
汗出者亦血証也至於雜証相火迫腎水上行入於心
為置汗或自汗傳而為頭汗出者或心痞者俱同血証
例治之無問傷寒雜病酒積下之而心下痞者血証也
何以然曰下之而亡陰亡陰者則損脾而上血氣在胸
中以上其血隔之於心之分也故致心下痞世人以為
氣病即用氣藥導之其痞病愈甚而後下之改變而為
中滿鼓脹非其治也如此然當作何治獨益中州脾土

中滿鼓脹非其治也如此然當作何治獨益中州脾土

以血藥治之其法無加矣

批

批甚必及佐

手足汗

一男子手足汗鑿用苓連柏芥補劑皆不效又足常
多後以八物半茯苓為君白附川烏為佐使其汗即無

禱方

本事治脚汗

白朮

乾葛 冬等

右味二為末每服半升水三椀煎十數沸熱洗逐

日一次經三五日自然無

無汗

靈奪血者言汗奪汗者言血 營衛生會篇

垣真氣已虧胃中火盛汗出不休胃中真氣已竭若陰火

大志

虛實
形笑血虛

亦衰無汗及燥乃陰中之陽陽中之陽俱衰四時無汗
其形不久濕衰燥旺理之常也其形不以者秋氣主殺
生氣乃竭生氣者胃之穀氣也乃春以陽生化之氣也
丹盛夏浴食無汗為表虛見四痛表裏各

揚順二官子患脉滑而短重剛而弱此久受濕傷血多
年無汗遇勞則

蒼朮

白朮

芍藥半升

陳皮

六分半

煇身

二分半

甘少

紅花

半升

分六帖姜三片煎

謝老形實夏月無汗成久嘔疾

半夏

紫蘇葉

針灸

寒熱
脈熱為熱

二味為末入苾末枕流末仁陷末以瓜萎穰桃仁半
兩為丸先服三帖湯三帖却服此丸子許枳流末規
壳灰蛤粉之類仁陷末仁曲也
汗不出曲差主之

盜汗

垣當歸六黃湯治盜汗之聖藥也

當歸

生地黃

熟地黃

黃柏

黃芩

黃芪

黃連

各等分

右為粗末每服二錢或三錢水一盞半煎至七分去

渣溫服小兒用半錢

正氣湯治盜汗

苦厥為寒

炒黃柏 炒知母 一分半 炙甘草 半斤

右粗末作一服水二大盞煎至一盞去滓臨卧服

升當歸龍薈丸治盜汗方見治法門

本事治盜汗外腎濕

人參 一分 苦參 三分 龍牙草 三分 麻黃根 三分

右伴為末煉蜜丸如豌豆大每服三十丸燒麩湯下

嚴氏黃芪湯治喜怒驚恐房室虛勞致陰陽偏虛或發

厥自汗或盜汗不止並宜服之

黃芪 三分 西糖 白茯苓 三分 熟地黄 酒蒸 桂 不見火

天門冬 去心 麻黃根 龍骨 各一兩 五味子

小麥 炒 防風 酒蒸 甘草 炙 各半兩

虛實

右吹咀每服四錢水一盞姜五片煎七分溫服不拘

時發厥自汗加熟附子散熱自汗加石斛

山居盜汗晝夜吃淡煮麩圓兒空心膿炒香散

本事戒陽氣止盜汗進節食退經終熱柏子仁丸

新柏子仁研 半夏曲冬二丸 牡礪醋燉七次焙干

人參 麻黃根慢火炙 白朮

五味子冬一丸 淨麩半丸炒

右八味為末素肉丸如桐子大空心米飲下三五十

凡日二脹得放減一服時愈即住作散調亦可

丹白朮湯治盜汗用白朮四丸今作四處

一丸同黃芪 一丸石斛同炒 一丸牡礪同炒 一丸同炒

各微炒黃色餘藥不用只用白朮為末每服三錢用

粟煎湯送下尽四丑為效

世盜汗山藥一味為末臨卧酒調下三錢效

本草牡砺散治盜汗方見前自汗門

垣當歸六黃湯方見前熱調下条

世黃芪散治盜汗

黃芪

木通

葛根

右為粗末水煎服

衍義治盜汗丸切將拊目微炒搗極細末用半錢也

上猪煎湯一合調臨睡服無不效蓋拊目能行水又

治小蟲

陰虛

補中有通

疎通積滯

世五仙丸治盜汗

天仙子

五灵脂

右為末水糊丸桐子大三十九丸白湯臨卧服本草云

天仙子一名菘蓉子性甘寒有毒服者審之

本事治盜汗

歲靈仙

甘草

各半

兩

右為末每服三錢温酒調下

藏府盜汗皆屬腎經云腎病者盜汗出憎風是也

運氣盜汗皆屬寒水經云歲水太過寒氣流行甚

則寢汗出憎風又云太陽所至為寢汗瘧是也

世治盜汗上桑葉為末茶服之諸藥不應者累驗出醫說

腎

運氣

皆屬寒

藥方

撲中法

針灸

診

孟詵效能治久盜汗患者以一升致微炒令香清酒三升漬兩三日取汁令緩任人服之不差更作三兩劑即止
衍義牡蠣煨過麻黃根等分同研極細粉盜汗及陰汗
世盜汗

陰都

三里間使

扁鵲盜汗

中極

氣海

虛損盜汗勞墊

百勞三分寫三吸

肺俞心火補一呼

成盜汗者謂睡而汗出者不睡則不能汗出方其睡也溱溱然出焉覺則止而不復出矣

五絕
吳不苑暴之病

透然出焉覺則止而不復出矣

卒中暴厥 五絕 暴死暴病

卒中者卒然不省人事全如死尸但氣不絕脈動如故或脈無倫序或乍大乍小或微細不絕而心胸煖者是也

仲尸脈動而無氣氣閉不通故靜而死也

菖蒲屑納鼻孔中吹子令人以桂屑省舌下

又才剔取左角法髮方寸燒末酒和灌令人入喉中立起

此即內經法也詳見後

邪客於手足少陰太陰足陽明之絡此五絡皆會於

耳中上絡左角五絡俱竭令人身脈皆動而形無知

也其狀若尸或曰尸厥刺其足大指內側爪甲上者

身脈動而

形無知為尸

厥

樞方

針灸尸厥

孔隱白涌泉

厲兌少商中

冲神

端如韭葉後刺足心後刺足中指爪甲上各一痛後
刺手大指內側去端如韭葉後刺手心主少陰銳骨
之端各一痛立已以竹管吹其兩耳鬢其左角之髮
方一寸燔治飲以美酒一杯不能飲者灌之立已全
之刺灸。髡音易

玉龍氣昏血暈

奪命

在由澤上一夫針入三分先補後氣回
後寫不可離手是灸如不難取脣中

瘡中

灸七壯忌針此二穴能起死回生

摘芙蓉履

玉帛

八分補十呼隱白三分先補後寫補生寫成
得氣即寫

鬼擊

支溝 二分先補後寫補生寫成

三里 補十其數 五此二穴刺之勿復刺

中惡

人中 中腕氣海布嫩乃單布上刺

仲少陰脈不至腎氣微少精血奪氣促也上入胸鬲宗氣

反取血結心下陽氣過下熱滯陰股寒陰相動令人不

仁此為尸蹇當刺期門巨關

甲尸蹇死不知人脈動如故隱白及大敦主之

恍惚尸蹇煩痛中極及僕參主之

尸蹇暴死金門主之

孫 仁宗最寵貴妃一日會次忽仰倒遍身卒冷急奏帝上

氣厥不治自

尺急併召孫杜既至奏白不妨此乃氣厥尔以頃吐即
復甦也御坐良久果吐而甦上問因何而得二人並奏
曰此貴妃食次日憂然言上遂與食相併故如此吐即
氣透故復甦也上問妃有何事如是妃奏曰陛下無嗣
臣妾自不能為陛下生皇嗣所以自然氣忽上逆而至
驚動聖駕上嘆曰朕亦自責乃勞汝致病耶曰嘉賢孫
杜之良久曰醫道如此豈非良醫也

右醫暴不知人不治自食經云帝曰願或令人腹滿
或令人暴不知人或至半日遠至一日乃知人者何
也岐伯曰陰氣盛於上則下虛下虛則腹脹滿陽氣
盛於上則下氣重上而邪氣逆逆則陽氣亂陽氣亂

目開口張手
撒失便弱為
虛

則不知人也又云血之與氣并走於上則為大厥厥
則暴死氣復反則生不反則死者是也

丹寧治一人陰先虧而陽暴絕者浦江鄭兄年近六十拳
患之人受用也仲夏久患滯下而又犯房勞忽一晚正
登廁閉兩手踈散兩眼開而無孔尿自出汗如雨喉如
鋸呼吸甚微其脈大而無倫次無部倍可畏之甚予適
在彼急令煎人參膏且先與灸氣海穴艾壯如小指大
至八十壯右手能動又三壯唇微動膏亦成遂與一盞
至半夜後尺三盞眼能動尺二斤方能言而索粥五斤
而利止至致十斤而安

仲
枚
李
知
而
四
支
不
收
失
便
者
方

馬屎一升水三斗煮取二斗以洗之又兩牛洞稀糞一升

濕酒灌口中也

灸心下一寸臍上三寸臍下四寸各一百壯差

攻卒死而張口反折者方

灸手足兩爪後十四壯了飲以五毒諸膏散方未考

救小兒卒死而吐利不知是何病方

狗屎一丸絞取汁以灌之無濕者水者乾者取汁

救卒死客忤死還魂湯主之方

麻黃 三兩 芍藥 七十个 杏仁 去尖 甘草 一兩 桂心 二兩

右三味以水八升煮取三升去渣分令咽之通治諸

感忤 十金方之主宰卒忤鬼擊飛尸諸奄忽氣絕

目閉口噤手
拳腹痛滿
為實
目開口噤手
拳為表實宜
表

魚復覺或已無脈口禁物不開去齒下湯湯下口不

下者今病人髮左右提掄肩引之藥下復增取一升

頃更立甦

局蘇合香丸治卒中惡作症

蘇合香油入安息膏

薰陸香研

龍腦研各

青木香

白木 白檀香

丁香圖

朱砂研

沉香

香附子炒去皮

犀角鏡屑

草撥

麝香研

安息香

另為末用無灰酒一升熬膏

訶黎勒

煨取皮各二兩

右為細末入研藥自用安息香膏并煉白蜜和劑每服

旋丸梧手大早朝井花水濕冷任意化服四丸老人小

兒一丸濕酒化服亦得用蠟帝裹一丸如彈子縫袋帶

之無擇之凡病自內作不曉其名者服之皆效最治氣
厥氣不和吐利閉格甚有神效

附後扁鵲中惡與卒死鬼擊亦相類為治皆各取而用之
已死搗菖蒲生根絞汁灌之主差

仲叔卒死而目閉者方

騎牛臨面搗薤汁灌耳中吹皂莢末鼻中立效

無擇治厥寐卒死諸暴絕証半夏散用半夏不拍多火湯
洗七次為末每用少許吹入鼻中心頭濕者可治倉卒
無藥急於人中穴及兩腳大拇指甲薤葉許各灸三

五壯即治

仲又方搗薤汁灌鼻中

子和一夫病疾厥不知人牙緊急諸藥不能下候死而已
戴人見之問侍病者口中曾反否曰有戴人先以防不
藥並湯調瓜蒂末灌之口中不能下乃取長驗甲磨
去又以帛裹其失灌於右臍竅中咽然下咽有聲復灌
其左竅亦然戴人曰可治矣良久反不出遂以砒石一
錢人效之鼻中忽偃然仰面似覺有痛斯反吐噦吐膠
涎數升頗醒砒石尋常勿用少其病大非如此莫能動
然無瓜蒂亦不可使用宜消息之

九卒中不醒鬱胃中以冲暑之類皆當發表仲景
云鬱胃欲解必汗出故還魂湯用麻黃桂枝清魂
湯用荆芥及諸卒中用皂角半夏搗鼻取用蒜薤砒

腹卒滿痛為
乘實宜吐下

霜折齒所瘦皆所以間者上焦便表邪流通也中暑

忌冷以閉表亦此意

本多解毒雄黃丸治卒中仆地不知人可方見痺

仲三物備急丸

大黃一兩 乾姜一兩 巴豆一兩 外研如脂 心熬

右藥各取精新搗大黃乾姜為末研巴豆內中合治

一千仟用為散密為丸亦佳密甚中貯之萬令歇。

主心脹諸卒暴百病若中惡客忤心腹脹滿卒痛如

錐刺通急口噤停尸卒丸者以復水若已服大豆許

三四丸或不可搦頭起灌令下咽頭更當差如未差

豆與三丸當腹中鳴即吐下麩差若口噤亦須折齒

中於酷暑為
暑

灌之

無擇中暑悶倒急扶在陰涼處切勿不可與冷當以布巾衣
物等蘸熱湯懸臍中及氣海續以湯淋布上令微臍腹
暖即漸省如倉卒無湯虔掬道上熱土於臍以多為佳
冷即易之古法道塗無湯即掬熱土於臍上仍撥開作
窩子令人更溺於中以代湯續與白虎竹葉石膏湯丸
覺中暑急嚼生姜一木塊冷水送下如已迷悶嚼大蒜
一大瓣冷水送下如不能嚼即用水研灌之立醒路中
倉卒無水渴甚急嚼生芫二許津同嚥可抵飲水二升
中道之病即內經熱互則督轡也

大黃龍丸治中暑眩暈昏不知人或身熱惡寒頭痛

伏如傷寒或往來寒熱煩燥渴甚嘔吐泄瀉常服
去暑毒分利陰陽

疏黃

硝石各一兩

雄黃

通名者滑石

白礬各半兩

寒食麩四兩

右為末痛水為丸如梧子大每服五丸至七丸漸加
至二十丸新乃出下昏塞不知人則少水化開灌之
中暑已冷此藥乃以冷水下之乃熱自寒用

本事又方解一切暑毒欲死者使服之立甦

半夏

四兩醋煨一升半

甘草

一兩

桂羊西

赤茯苓二兩

白茯苓一兩

方為末用生薑汁麩糊為丸如梧子大每服五十九丸

方為未用生美汁麩糊為丸如心口大每服五十九粒

子夏月登途常蓄此藥於篋箠中防諸緩急及僕价

門每日一服終無伏暑之疾奇驗不一

山居中暑發昏以新汲水滴兩乳以扇搨之重者以地

幣灌之則者與冷水飲則死

仲諸來寒者則為厥鬱胃不仁以胃無穀氣脾滿不通口

急不能言戰而慄也



無擇附子理中湯治五藏中寒口噤四肢強直失音不語

昔有武士守边大雪出帳外觀膽忽然暈倒時林繼作

隨行醫官灌以此藥兩劑遂醒

- 大附子 炮去
- 皮臍
- 人參
- 乾姜 炮
- 甘少
- 炙
- 白朮 各等分

右為判散每服四大錢水一盞半煎七分去渣不以

中於嚴寒

為寒

時脈口噤則斡開灌之

乾姜附子湯治中寒卒然暈倒或吐逆涎如暗凡手

脚牽搐口噤四肢厥冷或復躁熱方見傷寒

世治凍死法四肢直口噤只有微氣者用火釜炒灰令煖

以囊盛熨心上去即換之目閉氣出然後以粥清稍稍

進之若不先溫其心便將火炙則冷氣與火爭必死

短瘡瘍鬱胃促呼昏迷慎不可下汗之則愈此回出懷血過多而鬱胃也

仲鬱胃欲解必大汗出

本事人平居無苦疾忽如死人身不動搖默默不知人目

開不能開口唾不能言或微知人惡聞人聲但如眩胃

移時方寤此由已汗過多血少氣併於血陽獨上而不

汗後血後昏迷
為鬱胃

鬱胃多至婦
人偏血之虛

下氣壅塞而不行故身如死氣過血還陰陽復通故移
時方寤名曰鬱胃亦名血厥婦人多有之且白薇湯倉
以散白薇湯

白薇 當歸 各二兩 人參 半兩 甘草 一分

右粗末每服五錢水二盞煎至一盞去渣溫服

倉以散

藜蘆 瓜蒂 雄黃 礬石 煨

右等分細末少許吹入鼻中

厥問曰婦人病經水適下而發其汗則鬱胃不知人何也

師曰經水下故為裏虛而發其汗復虛此為表裏俱虛

故令鬱胃也

垣婦人半產候用寒涼藥有損論治法○婦人公媿及半
產漏下昏胃不省瞑目無所知覺蓋曰血暴已有形血
去之則心神無所養心與胞絡者君火相火得血則安
曰血則危火上熾故令人昏胃火乘肺膜目不省人事
是也陰血暴亡不能鎮極也故血已虧損往往用滑石
甘草石膏之類乃辛甘大藥之寒能瀉氣中之熱是血
虧瀉氣乃陰虧瀉陽使二者俱後為不足虛勞人也昏
迷不省者上焦心肺之熱也此無形之熱用寒涼之藥
驅令下行豈不知上焦之病悉居於表乃陰証也汗之
則愈今反下之者苟免不死虛勞暴虧氣血生命豈此
能以活人不知外經有脫疝氣不足宜補不宜瀉瞑目

合眼之病悉屬於陰宜汗不汗下又不知傷寒鬱鬱胃得汗則愈是禁
用寒涼藥也今說半產本氣不病是暴去有形之物暴去其血
血補血又何疑焉補其血則神昌當時血下降已今當補而非舉
之心得血則能養神不昏矣血暴降暴下是秋冬之令舉今舉而升
之以助其陽則目張矣神不昏迷矣今立一方補血養血生血益陽
以補手足厥陽陰之不足以全生活血湯主之諸湯既隔何以知之
血下脫故也

浙

蔓荊子

蔓木

羌活

獨活

升麻

葛根

白芍藥

炙甘草

柴胡

當歸身

酒洗

生地黃

熟地黃

川芎

防風

細辛

巴豆

良姜

乾姜

附子各分

蝎梢

炒鹽

黃柏

館

右為粗末每服五分以三盞煎至一盞去渣熱服

又方止用

柴胡二分

生熟地黃二分

當歸

川芎

防風二分

細辛五分

莠荆子五分

藜蘆二分

羌活二分

獨活二分

升麻二分

葛根二分

白芍藥二分

炙甘草二分

紅花三分

斗門治婦人血風攻腦頭旋悶絕忽死倒地不知人

事者用喝起者草取其嫩心不限多少陰干為末以

事者用喝起者草耶其嫩心不限多少以陰干為末以

常酒服一大錢不拘時候其功大効服之多連服蓋善

通項門今蒼耳是也

大全治妊娠回外感風如中風狀不省人

熟艾 三兩

右以米醋炒令極熱乘熱以絹帛裹尉臍下良久開

穴陳日華女夫趙世盤居天台親見正清并舍人瘰

其嫂氏

奔豚氣上冲咽喉作亦似死狀往來寒熱是也

治見積聚

卒中仆地半身不遂者為中風也見中風

卒中仆地口吐涎沫者為癱瘓治見癱瘓

腎肝
氣冲咽喉
寒熱者
奔豚
中而足涎沫
者癱瘓

運氣鬱冒

熱鬱冒

寒鬱冒

禱方

運氣鬱冒有二

其一屬熱經云少陰之復鬱冒不知人惡寒振慄又云少陽所至為瞽昧又云諸熱務瘳比屬於火治以

鹹寒是也

其二屬寒經云歲火不及寒力大行民病鬱冒蒙昧心痛又太陽司天與太陽之復皆病善眩仆又陽明司天之故四之氣寒雨降痛眩仆治以甘熱是也
山居中惡寒忤卒死者灸臍中而壯以臬角末搗臬成
研並汁灌耳中

仲收卒死方

韭根一把

烏梅

吳茱萸

右三味以水一斗煮之以病
生沉者死煮取三升去渣分飲之
擲肉中三沸擲浮者

救卒死方

雄雞冠割取血管吹鼻中

猪脂如雞子大苦酒一升煮佛懽喉中

雞肝及血塗面上以灰圍四旁立起

大豆二七粒以雞子白并酒和尽以吞之

救卒死而壯熱者方

礬石半斤以水一斗新煮消以漫脚令沒踝

世醫怖死者以温酒灌之

丹 妳痰中後心下迷悶江洋食少倦怠

諸醒後法

白朮 一分半
川芎 半分
蒼朮 一分
半夏 一分

茯苓 一分
姜 二片

四之嫂回食生菜青梅痰黃氏胃不知人口渴吐渴今
已能言但說心下痞痛之力

陳皮 一分
白朮 一分半
蒼朮 一分
滑石 一分半

木香 三分
炙甘草 些
半夏 七分半

赤口婦人卅餘日產後能食至半月微忽頭暈聞什不
知人醒後且令食少

白朮 二分
川芎
黃芩
茯苓 一分
姜 三片

右煎取三之一下保和丸三十

本事世言氣中者雖不見於方書然暴喜傷陽暴怒傷陰

宜禁

氣厥無腹滿苦痛
忌下宜蘇合香丸

憂愁不意氣多厥逆往、多得此疾便覺逆潮昏寒
牙閉緊急若槩作中令候用藥非止不相當多致殺
人元祐庚午母氏親遭此禍至今飲不母氏平時食
素氣血羸弱曰先子損館憂恤忽一日氣厥牙噤涎
潮有一里豎便作中令以大通丸三粒下之大下數
行一夕而去予常痛恨每見此証急化蘇合香丸數
粒灌之便醒然後隨其寒熱虛實而調治之無不愈
者經云無故而瘳脈不至不治自已謂氣暴逆也氣
復則已審如是雖不服藥猶可也

脈來乍大乍小乍長乍短者為祟

喘者鬼痊

診
脈乍大乍小
為鬼祟

緊而危者道尸

素厥至如喘者曰暴厥暴厥者不知與人言大奇論

厥浮而散者為助王註云浮為虛散為不足

急虛身中卒至五歲絕閉厥道不通言不往來譬於情

溺不可為期其脈絕不來若人一息五六至其形閉不

悅真藏雖不見猶死也王機真藏論

無擇中暑厥陽弱陰虛微遲似死

厥問曰婦人病如癰疾鬱冒一日二十餘發肺師脈之反

言帶下皆如師言其脈何類何以別之師曰寸口脈濡

而緊濡則陽氣微緊則榮中寒陽微衛氣虛血竭凝寒

陰陽不和邪氣舍於榮衛疾起年少時經水以合房室

脈喘為厥

浮散為虛

虛弱為暑

婦人病異

脈濡緊為帶

下脈沉微為血

厥

陰陽不和邪氣舍於衛疾起年以時終也以合房室
移時過度精盛命門開經下血虛百脉皆張中極感陽
動微風激成寒曰虛舍榮衛冷積於丹田背動上冲脊
在胸鬲津液掩口入涎唾漏溢出眩胃狀如厥氣衝髀
裏熱粗豎名為癩灸之曰大劇

問曰婦人病羞氣上冲脊眩胃吐涎沫髀裏氣衝熱師
脈之不名帶下其脉何類何以別之師曰寸口脉沉而
微沉則衛氣伏微則榮氣絕陽伏則為疹陰絕則為亡
血病當小便不利津液閉塞今反小便不利通微汗出
沉變為寒欬逆嘔沫其肺成痿津液竭少亡血損經絡
曰寒為氣氣厥手足若痺氣從丹田起上至胸脇沉寒
怫鬱於上胸中窒塞氣歷陽部而翕如醉形體似肥此

診生死

唇青身冷死

身温于生

準方

通治五絕

乃浮虛豎反下之長針復重虛榮衛以散眩冒故知為

血厥也

仲問曰寸口脉沉大而滑沉則為實滑則為氣實氣相搏

血氣入藏即死入府即愈此為卒血厥何謂也師曰口

唇青身冷為入藏即死如身温和汗自出為入府即愈

脉人病尸厥呼不應脉絕者死脉當大反小者死

卒中惡腹大四支滿脉大而緩者生緊大而浮者死

緊細而微者亦生

五絕

丹治五絕一自縊二摧壓三溺山四癆疔五產乳半夏一

丹末之丸豆大肉鼻中愈心温者一日可治
子母劫銅
南岳夫人目

叔自益忌截
促宜貓有核
髮

仲叔自益死旦必暮雖已冬必可治暮至旦小難也恐此
當言陰氣盛故也然夏時夜短於昼又熱應可治又云
心下若微溫者一日已上猶可治之方

徐徐抱解不得截繩上下安被卧之一人以脚踏其
兩肩手少挽其髮常絃、勿縱之一人以手按擾胸
上數動之一人摩持臂脛屈伸之若已彊但漸、強
屈之并按其腹如此一炊頃氣從口出呼吸眼開
而猶引按莫置亦勿苦勞之頃更可少挂湯及粥清
含與之令濡喉漸漸能咽及稍止若向令兩人以管
吹其兩耳采好此法最善無不活者

山居自益者切不可割斷繩子以膝蓋或用手厚裹衣

物緊頂穀道抱起解繩放下揉其項痕搗鼻及吹其耳

耳待其氣回方可放手若便泄氣則不可救矣

肘後自縊死安定心神徐緩解之慎勿割繩斷抱取心下

猶溫者刺雞冠血痛口中即活男雌女雄又方以雞屎

白如棗大酒半盞和灌及鼻中尤佳

千金又方以藍汁灌之餘法同上

救擗壓死

山居卒暴墮擗壓倒打死者心頭溫者皆可救將本人

如僧打坐令一人將其頭髮控放低用半夏末急吹鼻

內如活却以生姜汁香油和勻灌之

中救弱水死方

取窻中灰兩石餘以埋人從頸至足水出七孔即活

救弱死

救魔死不醒

山居溺水者放大瓮上睡着脚後瓮脚捲起二博却蘸
鹽擦脛中待其水自流出切不可倒提出水此數等但
心頭微熱皆可救治

又方溺水死一宿者尚活擣皂角綿裹內下部須臾出水
即活

世治鬼魔不寤中惡皂角為末如葦荳大許吹入鼻中嚏
則氣通

山居魔死不得近前急痛喚但痛咬其脚根及啣其面
不省者移動些少卧處徐徐喚之元有灯則存無灯切
不可點灯及用皂角搗兩翼

肘後卧忽不寤勿以火照之移人但痛嚙拊指甲際而垂

其面則活而韭搗汁吹鼻孔冬月用韭根取汁灌口中
集驗治卒魔雄黃搗末細篩以管吹鼻孔中

暴死暴病

暴死乃其死也皆死於片餉半日或一日二日非如卒
中可再醒也

靈黃帝曰其有卒然暴死暴病者何也少師答曰三虛者
其死暴疾也得三實者邪不能傷人也黃帝曰急聞三
虛少師曰乘年之衰逢月之空失時之和為賊風所傷
是為三虛故論不知三虛上反為粗帝曰急聞三實少
師曰逢年之盛遇月之滿得時之和雖有賊風邪氣不
能危之

自... 文見... 歲為...

三虛相傳則為暴病卒死 全文見診歲為病

運氣

虛而少者暴

止

火為暴死

運氣暴死暴病有四

一曰虛經云六位之氣盈虛何如岐伯曰大少異也

大者之至徐而常少者之至暴而亡是也蓋暴亡雖

謂所至之氣然病氣皆在其中也

二曰火經云火鬱之發其則瞽悶懊懷善暴死又云

少陰所至為暴死又云少陰司天之氣三之氣炎暑

至民病暴死又云少陰司天之之政二之氣榮厲火

至民善暴死又云少陰所至為暴病是也

風火暴速

金氣暴折

診

赤色出額必

卒死

黑色出庭必

卒死

針灸

三曰風火經云少陰司天火氣下臨風行于地其主
暴速又云厥陰司天風氣下臨其發機速註所謂變
化卒急其為疾病速在發機是也

四曰金經曰金太過曰堅成堅成之紀其動暴折痛
症是也此金兼火化之氣金主折火主暴也

靈雷公曰人不病而卒死何以知之黃帝曰火氣入於歲

府者不病而卒死矣雷公曰病小愈而卒死者何以知

之黃帝曰赤色出兩額大如拇指者病雖小愈必卒死

黑色出於庭大如拇指必不病而卒死

赤色出兩額即
脈訣面赤如瘡
不久居者是
也。五色篇

太伏報于至陰結于命門命門者目也云云太伏為開

暴病取太
次

開折則由節瀆而暴病起矣故暴病者取之太次視有
餘不足瀆者皮肉宛暄而弱也

醫學綱目卷之十七終

浙江圖書館

卷之六

書

浙江圖書館

開

本
日



浙江圖書館

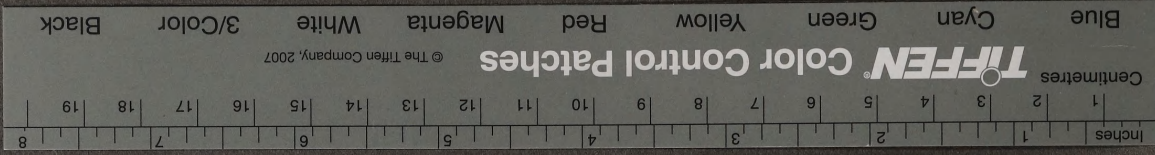
浙江圖書館善本

甲 登記號：010764

一九 年 月 日



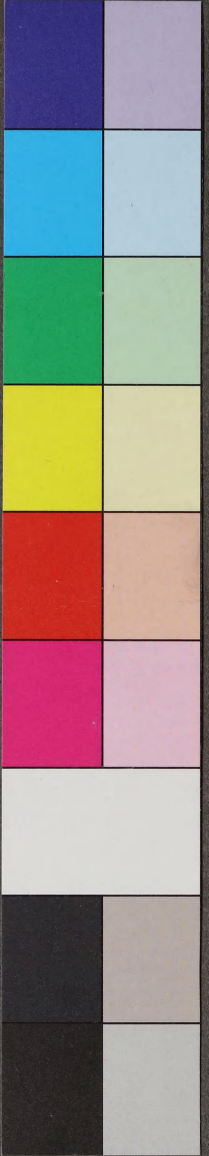
浙江圖書館



卷十七



浙江圖書館





浙江圖書館



Inches 1 2 3 4 5 6 7 8

Centimetres 1 2 3 4 5 6 7 8 9 10 11 12 13 14 15 16 17 18 19

TIFFEN Color Control Patches © The Tiffen Company, 2007

Blue Cyan Green Yellow Red Magenta White 3/Color Black