

REG. NO. C. 853



সাপ্তাহিক সংবাদ পত্র।

ছানেকের জন্য
লোহার কড়ি

বরগা, এন্ডেল, করগেট, বলট ইত্যাদি
উচিত মূল্যে বিক্রয় করি।
সব্বর দরের জন্য
পত্র লিখুন।

নিরঞ্জম এণ্ড কোং লিঃ
প্রো: জীমহিগারজন চট্টোপাধ্যায়।
২নং দর্শনাচাটী ষ্ট্রীট
কলিকাতা।

জঙ্গিপুর সংবাদ পত্রের বিবরণী
জঙ্গিপুর সংবাদ পত্রের মূল্য ২১ পাই। ১১ টাক। ১১ টাক। ১১ টাক।
১০ হই পয়সা। ১০ হই পয়সা। ১০ হই পয়সা। ১০ হই পয়সা।
জঙ্গিপুর সংবাদ পত্রের বিবরণী
জঙ্গিপুর সংবাদ পত্রের মূল্য ২১ পাই। ১১ টাক। ১১ টাক। ১১ টাক।
১০ হই পয়সা। ১০ হই পয়সা। ১০ হই পয়সা। ১০ হই পয়সা।

২৩শ বর্ষ { রঘুনাথগঞ্জ—মুর্শিদাবাদ ১৫ই বৈশাখ বুধবার ১৩৪৪ ইংরাজী 28th April 1937 } ৪৮শ সংখ্যা

এই জনপদে জাপরণকালে স্ত্রী-পুরুষের মহাবন্ধু
হিলিংবাম



মেবনে মেহরোগ চির আরোগ্য ও
নবযৌবন পুনঃপ্রতিষ্ঠিত হইবে।
১ মাত্রায় পরিচয় পাইবেন, সপ্তাহে আরোগ্য হইবেন।
৪৩ বৎসর ধরিয়া রোগী ও চিকিৎসক উভয়
মলের নিত্য ব্যবহার্য। আই-এম-এস,
এম-ডি-এক-আর-সি-এস, এম-আর-সি-
পি, এম-আর-সি-এ, এল-আর-সি-পি, এল-আর-সি-এস
প্রভৃতি উপাধিধারী ডাক্তারগণ কর্তৃক অতি উচ্চ প্রশং-
সিত ও পৃষ্ঠপোষিত। প্রশংসাকারী হই একজন ডাক্তারের
নাম দেখুন :-
কর্ণেল কে, পি, ওপ আই-এম-এস, এম-ডি, এক-আর-
সি, এল, ইত্যাদি ; লে: কর্ণেল এন, পি, সিংহ, আই-এম-
এস, এম-আর-সি-পি, এম-আর-সি-এস, সার্জন মেজর
বি, কে, বসু, আই-এম-এস, এম-ডি-সি-এম, কাথেন এল,
এন, চৌধুরী, আই-এম-এস, এম-আর-সি-এস, এল-আর-
সি-পি, ডাঃ পুং এম-ডি ইত্যাদি।
মূল্য বড় শিলি ৩/-, মাঝারি ২।০, ছোট ১।০
ডাক মাশুলাদি স্বতন্ত্র। বিশেষ বিবরণ
সম্বলিত তালিকা পুস্তক লিখিলে বিনামূল্যে
পাঠাই।

বি-পুল আ-রো-জন
গ্রামোফোন
মেসিন
||
রেকর্ড
ও
নানাবিধ সরঞ্জাম
সকল রকম গ্রামোফোন মেসিন ও রেকর্ড পাইবেন।
ডি, পি, গাঙ্গুলা
জঙ্গিপুর এজেন্সী
রঘুনাথগঞ্জ — চাঁউলপটা

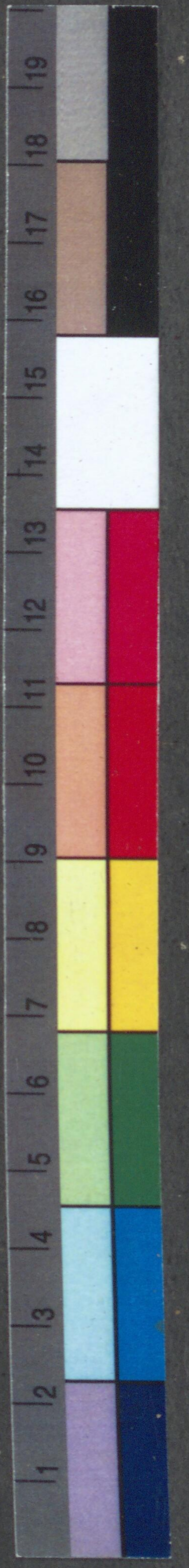
স্যাণ্ডো

গর্ভবতিত সালসা—আয়বিক দৌর্ভেলোর মহৌষধ। পারিত
গরমী এবং যাবতীয় রক্তদ্রুষ্টিতে অব্যর্থ।
আজকাল আরবিক দৌর্ভেলোর সকলেই কষ্ট পাইতেছেন—তার উপর এখন কণ্ঠস্থ
আসিত্তে, এ সময় আমরা সকলকেই স্যাণ্ডো সেবন করিতে বলি। পারা, গরমী প্রভৃতি
রক্ত শোধন স্যাণ্ডো সেবনে নিবারিত হয়; দেহ সতেজ হয়; রক্ত বৃদ্ধি হয়, পেছে নুতন জীবন,
নুতন যৌবন সঞ্চার হয়। খোস, পাঁচড়া, মাদ, অর্শ, কড়ির, বাত আমবাত সদি কাপি সমস্তই
স্যাণ্ডো সেবনে নিবারিত হয়।
স্রীলোকের শতুর গোলযোগ, বাধক, দীর্ঘকাল ব্যাপী রক্ত, কতকালীন আলা ও বাধা সমস্ত
উপসর্গে স্যাণ্ডো বাহনমের নাম কাথ্য করে
এল্য প্রতি শিলি (১৬ দিনের উপযোগী) ২/- ; ৩টা একত্রে ৫।০
ডাক মাশুলাদি স্বতন্ত্র।

আর, লগিন এণ্ড কোং
ম্যানুঃ—কেমিস্ট্।
১৪৮ বহুবাজার ষ্ট্রীট কলিকাতা।
টেলিগ্রাম—“হিলিং”, কলিকাতা

ব্রজেশী
আয়ুর্বেদ ভবন

বথাসম্ভব প্রলভে সম্পূর্ণ বিশুদ্ধ ও অকৃত্রিম আয়ুর্বেদীয়
ঔষধ প্রাপ্তির ও চিকিৎসার বিশ্বাসযোগ্য
প্রতিষ্ঠান।
(স্থাপিত—সন ১৩০২ সাল)
ক্যাটালগের জন্য পত্র লিখুন।
প্রতিষ্ঠাতা ও চিকিৎসক—
কবিরাজ শ্রীমোহনকুমার রায় বি-এ, কবিরত্ন
রঘুনাথগঞ্জ — মুর্শিদাবাদ।



সৰ্বকোষ্য দেবেভ্যো নমঃ ।



জঙ্গিপুৰ সংবাদ ।

১৫ই বৈশাখ বুধবাৰ সন ১৩৪৪ সাল

ৰাজ্যাভিষেক ।

১২ই মে বুধবাৰ মহামান্য সম্ৰাট বৰ্জ জৰ্জ বাহাদুৰেৰ
ৰাজ্যাভিষেক উৎসব অতি সমারোহে সম্পাদিত হইবার
বিষয়ট আয়োজন সৰ্বত্র চলিতেছে ।

উৎসবে বিবাদ ।

নদীয়া-রাণাঘাট ছোট বাজারে গত ২৪শে এপ্রিল
একটা বালক শোচনীয় ভাবে মারা গিয়াছে। ঘটনার
বিবরণে প্রকাশ, একটা ঘোড়ার গাড়ীতে করিয়া বর ও
বধুকে লইয়া আসিলে সকলে বধন বধন করিয়া নব-
বধুকে ঘরে লইয়া যায়, তখন ৫ বৎসর বয়স্ক একটা বালক
বাইয়া ঘোড়ার গাড়ীর পা দানিতে উঠে। ইহা কাহারও
নজরে পড়ে নাই। গাড়োয়ান গাড়ী চালাইলে বালকটী
নীচে পড়িয়া যায়। এবং চাকার নিষ্পেষণে তাহার শোচ-
নীয়ভাবে মৃত্যু ঘটে ।

নীলামের ইস্তাহার ।

চৌকি জঙ্গিপুৰ প্রথম মুন্সেফী আদালত ।

নীলামের দিন ১০ই মে ১৯০৭ ।

১৩৮০ খাং ডিঃ মহাৰাজা শশিকান্ত আচাৰ্য বাহাদুৰ
দেং নাহেজলা বিৰাস সাং বাহুদেবপুৰ অল্পনগৰ দাবি
৩০৫৪/০ থানা হুতী মোজে জোহৰপুৰ ৭৮০৪ বিধাৰ
কাত ৩৯০/৩ আঃ ২২৫, খং ১২১৫

১৩৫৬ খাং ডিঃ শ্ৰামাচরণ নাথ দীং দেং শৈলেন্দ্রনাথ
বন্দ্যোপাধ্যায় দীং সাং গদাইপুৰ দাবি ২৫/২ থানা রঘুনাথ-
গঞ্জ মোজে মদলজুন কোতজমা ৬১ শতকের কাত ২৪০
আঃ ১০, খং ১৪১

১৩৫৭ খাং ডিঃ দেং শৈলেন্দ্রনাথ বন্দ্যোপাধ্যায় দীং
সাং গদাইপুৰ দাবি ৬৬/৬ থানা ঐ মোজে মদলজুন
৪-২৩ শতকের কাত ২১৪/১০ আঃ ২৫, খং ২৮

৩৮২ খাং ডিঃ দ্বারিকানাথ মিত্র দেঃ পার্শ্বতী মণ্ডলানী
সাং ধনপতনগৰ দাবি ২৬/২ থানা রঘুনাথগঞ্জ মোজে
৩২ এনাভনগৰ ৩-০৫ শতকের কাত ১৮১০ আঃ ৪৫, খং
৩০ কোঁরকা স্বত্ব

১৯৮ খাং ডিঃ গৌরচন্দ্র দত্ত দেং সুবাসিনী দাসী দীং
সাং সাদিকপুৰ দাবি ২/৩ থানা হুতী মোজে সাদিকপুৰ
১-১৪ শতকের কাত ১৬/১১ পাই আঃ ৫, খং ৪৪২ রায়ত
মোকররী ।

১৯৯ খাং ডিঃ ঐ দেং ঐ সাং ঐ দাবি ২৬৪/৬ থানা ঐ
মোজে সাদিকপুৰ ৫-৪৫ শতকের কাত ১০০৯ পাই আঃ
১০, খং ৪৪৪ রায়ত স্থিতিবান

১৯০ খাং ডিঃ ঐ দেং ভাগ্যধর মাঝি সাং গোষ্ঠা দাবি
১২১/২ থানা ঐ মোজে গোষ্ঠা ৭৬ শতকের কাত ২৬০ আঃ
৫, খং ১২০ ঐ স্বত্ব

২২৮ খাং ডিঃ ঐ দেং গোষ্ঠালাল দাস দীং সাং গোষ্ঠা
দাবি ৭১০ থানা ঐ মোজে গোষ্ঠা ৩৯ শতকের কাত ১০/১৮
আঃ ২, খং ৮১ ঐ স্বত্ব

২২৯ খাং ডিঃ ঐ দেং গোলাবদী সেধ দীং সাং গোষ্ঠা
দাবি ১৬৪/১০ থানা ঐ মোজে গোষ্ঠা ১-৫৭ শতকের কাত
৪১/৪ আঃ ৫, খং ২৬৩ ঐ স্বত্ব

২৩০ খাং ডিঃ ঐ দেং গোষ্ঠালাল দাস দীং সাং গোষ্ঠা

দাবি ২১৬/০ থানা ঐ মোজে গোষ্ঠা ২-৩৮ শতকের কাত
৭৬/৫ আঃ ৫, খং ২৫ ঐ স্বত্ব

২৩১ খাং ডিঃ ঐ দেং বড় কৃষ্ণলাল মাঝি সাং গোষ্ঠা
দাবি ২৪/৬ থানা ঐ মোজে গোষ্ঠা ৩৮ শতকের কাত ৩২৪
আঃ ৫, খং ৩৫ মোকররী স্বত্ব

৩৪৭ খাং ডিঃ ঐ দেং আছিমন বিবি সাং পানানগর
দাবি ১৬৬/৯ থানা রঘুনাথগঞ্জ মোজা পানানগর ৩৭
শতকের কাত ২৬/১১ পাই আঃ ৫, খং ৯০ রায়ত
স্থিতিবান ।

১৭৩৮ খাং ডিঃ হুয়েজনারায়ণ রায় দেং রাখালচন্দ্র সাহা
দীং সাং গিরিয়া দাবি ২১৬/৬ থানা রঘুনাথগঞ্জ মোজে
নিজ সোনাদহ ৭৭ শতকের কাত ২৪১ আঃ ৫, খং ৪৮৬

২০৩ খাং ডিঃ কমন ম্যানেজার কৃষ্ণগোবিন্দ ভৌমিক
দেং সাজুদ্দিন বিবাস দীং সাং হাতিবাধা দাবি ১১৬০/২
থানা রঘুনাথগঞ্জ মোজে বিনোদপুৰ ২৬ শতকের কাত
১০/১৫ আঃ ৪, খং ৬০

২৪৬ খাং ডিঃ বুলন বিবি দেং কৃষ্ণলাল মণ্ডল সাং
পিরোজপুৰ দাবি ২৭০/১০ থানা রঘুনাথগঞ্জ মোজে রাম-
দেবপুৰ ৩৬ শতকের কাত ৪১/০ আঃ ৫, খং ৩১৬ স্বত্ব
মোকররী

২০৪ খাং ডিঃ সৈয়দ মহসেন আলি মিক্রা দেং রাবিকা-
নাথ মাঝি দীং সাং হাকুয়া দাবি ২৫৬/৩ থানা হুতী মোজে
হাকুয়া ১-৪৫ শতকের কাত ৩৬/১০ আঃ ৭, খং ৩১৫
রায়ত স্থিতিবান ।

১৯৫ খাং ডিঃ ঐ দেং ফাজিল সেধ দীং সাং হাকুয়া
দাবি ২১১/১৮৬ থানা ঐ মোজে হাকুয়া ৪৫ শতকের কাত
১/৭১ আঃ ৫, খং ১২৩ ঐ স্বত্ব

১৯৬ খাং ডিঃ ঐ দেং ফজলে রব্বি মণ্ডল দীং সাং
হাকুয়া দাবি ১৭১/১ থানা ঐ মোজে হাকুয়া ১-১১ শতকের
কাত ১৪/১০ আঃ ৫, খং ২২৫ মোকররী স্বত্ব

১৯৪ খাং ডিঃ ঐ দেং ঐ সাং ঐ দাবি ২৪১/০ থানা
ঐ মোজে হাকুয়া ৩-১৯ শতকের কাত ৩/৪ আঃ
খং ২২৩ ঐ স্বত্ব

২২৩ খাং ডিঃ জগবন্ধু সিংহ দীং দেং বর্ষ দাসী সাং
হাপানিয়া দাবি ১৫০/৯ থানা হুতী মোজে হাপানিয়া ৬১১
কাঠার কাত ২০/১৫ আঃ ৫, খং ৬৮

২২৪ খাং ডিঃ ঐ দেং বঙ্গলাল কৰ্মকার সাং দফাহাট
দাবি ১২৬/৩ থানা ঐ মোজে দফাহাট ৬১০ কাঠার কাত
২/০ আঃ ৫, খং ১০২

২২৫ খাং ডিঃ ঐ দেং নজিবুল্লা সেধ দীং সাং ডিহি-
গ্রাম দাবি ২৬৪/২ থানা ঐ মোজে দফাহাট ১২২ কাঠার
কাত ১/৫ আঃ ০, খং ৪৩

২২৬ খাং ডিঃ ঐ দেং মনীন্দ্রনাথ দাস দীং সাং ইচলি-
পাড়া দাবি ১৮১/৩ থানা ঐ মোজে ইচলিপাড়া ১/০
বিধাৰ কাত ১৬/৭ আঃ ৫, খং ৪৮

৩৮৪ খাং ডিঃ যোগেন্দ্রচন্দ্র খাঁ দেং কিশমত মোস্তা দীং
সাং কুহুমগাছি দাবি ৩২১/২ থানা হুতী মোজে নয়গ্রাম
৮৪৬ বিধাৰ কাত ৪৪৬ আঃ ৫, খং ৪২১

৩৮৫ খাং ডিঃ ঐ দেং কৃষ্ণকামিনী বৰ্ম্মণ্যা সাং বসন্ত-
পুৰ দাবি ১২২১/৩ থানা ঐ মোজে পাইকতা ৫১৬০ বিধাৰ
কাত ৩১০/৭ আঃ ১০, খং ১৩৬

৩৮৬ খাং ডিঃ ঐ দেং মতলব সেধ সাং কুহুমগাছি দাবি
১৫০/২ থানা ঐ মোজে নয়গ্রাম ২/৪ বিধাৰ কাত ১৬৬
আঃ ৫, খং ১০৩

৩৮৭ খাং ডিঃ ঐ দেং ইনসান সেধ দীং সাং কুহুমগাছি
দাবি ২৩৬/০ থানা ঐ মোজে নয়গ্রাম ৬২২ বিধাৰ কাত
৩৪৪ আঃ ৫, খং ৮২

৩৮৮ খাং ডিঃ ঐ দেং কিশোরীমোহন মণ্ডল নাঃ সাং
গান্তিরা দাবি দেওয়া নাই থানা ঐ মোজে গান্তিরা ১১১
বিধাৰ কাত ৩০৬/৬ আঃ ৫, খং ১২৭

৩৯৬ খাং ডিঃ ঐ দেং শচীন্দ্রনাথ রায় নাবালক দীং
সাং ডাঙ্গাপাড়া দাবি ৪১১/৬ থানা ঐ মোজে ডাঙ্গাপাড়া
২৬০ বিধাৰ কাত ৫৬/০ আঃ ১০, খং ৬৪৪

৩৯৭ খাং ডিঃ ঐ দেং মজাফর সেধ দীং সাং ডাঙ্গাপাড়া
দাবি ১১১/৩ থানা ঐ মোজে ডাঙ্গাপাড়া ১-৫৫ শতকের
কাত ১, আঃ ৫, খং ৩৬৭

৩৯৮ খাং ডিঃ ঐ দেং বনেশ্বরী দাসী সাং সোনটিকরী
দাবি ৩২৬ থানা ঐ মোজে ডাঙ্গাপাড়া ৫/২১ বিধাৰ কাত
৪১০ আঃ ৫, খং ৩৫৫

২০৩ খাং ডিঃ পঞ্চকুমার দাস দেং মাখনন্দে দাস দীং
সাং দফরপুৰ দাবি ৫৫১/৬ থানা রঘুনাথগঞ্জ মোজে
দফরপুৰ ৬৪৪ বিধাৰ কাত ১১৬১১ আঃ ১৫, খং ৬৩২

৪১৮ খাং ডিঃ রায় জানেন্দ্রনারায়ণ চৌধুরী বাহাদুৰ দীং
দেং হানমত আলি সেধ দীং সাং বহতালী দাবি ১৮৬
থানা হুতী মোজে কাদোয়া ৩৫৬২ বিধাৰ কাত ৪১, আঃ
৫, রায়ত স্থিতিবান

২৩৭ খাং ডিঃ শ্ৰীমতী রাণি জ্যোতির্ষী দেবী দেং
মোনাব সেধ দীং সাং চক্ৰমা হুৰপুৰ দাবি ৪৩০/৯ থানা হুতী
মোজে চক পুড়াপাড়া ২-২৭ শতকের কাত ৭৬৬ আঃ ২৫,
খং ১২

২৩৮ খাং ডিঃ ঐ দেং চাঁদ মণ্ডল সাং রেঞ্জাপুৰ দাবি
৫৩৬ থানা ঐ মোজে রেঞ্জাপুৰ ২-২০ শতকের কাত
৮৪/৮ আঃ ২৫, খং ১৮৩

২৪৭ খাং ডিঃ ঐ দেং এরসাদালী বিখাস সাং লক্ষ্মীনগর
দাবি ১৬৬ থানা ঐ মোজে ইচলিপাড়া ১৪ শতকের কাত
২৫ আঃ ১, খং ৫২২

৪২৫ খাং ডিঃ ঐ দেং আবহুল জাকার সেধ দীং সাং
রেঞ্জাপুৰ দাবি ২৮১/০ থানা ঐ মোজে রেঞ্জাপুৰ ৪৮
শতকের কাত ২/৯ আঃ ৫, খং ২২৮

৪২৬ খাং ডিঃ ঐ দেং এরসাদালী বিখাস সাং লক্ষ্মীনগর
দাবি ২৫৬/০ থানা ঐ মোজে ইচলিপাড়া ১২ বিধাৰ কাত
২৬/২ আঃ ১০, খং ৫২১

৪২৭ খাং ডিঃ ঐ দেং কালু সেধ দীং সাং রেঞ্জাপুৰ
দাবি ১৮০/৬ থানা হুতী মোজে রেঞ্জাপুৰ ৪০ শতকের
কাত ২১/৩ আঃ ৫, খং ১৭৫

৪৩২ খাং ডিঃ ঐ দেং আইজুদ্দিন মণ্ডল সাং চক পুড়া-
পাড়া দাবি ২৬৬/৬ থানা ঐ মোজে চক পুড়াপাড়া ১-২৬
শতকের কাত ৩৬/০ আঃ ১৫, খং ৯৭

৪২৪ খাং ডিঃ বিমলেন্দ্রনাথ সিংহ চৌধুরী দীং দেং
মুরলীধর দাস সাং জালাদিপুৰ দাবি ২৫১০/৯ থানা হুতী
মোজে গাজীপুৰ ১-০৪ শতকের কাত ৩০ আঃ ৫,
খং ১৪৮

৩৪৯ খাং ডিঃ ঐ দেং রজনীকান্ত দাস দীং সাং মানিক
পুৰ দাবি ৫২০/৩ থানা হুতী মোজে মানিকপুৰ ৩-২৮
শতকের কাত ৮/১০ আঃ ১০, খং ৯১৯

৩৫০ খাং ডিঃ ঐ দেং দুর্লভচন্দ্র পাল দীং সাং ইচলিপাড়া
দাবি ১৮৪/২৬ থানা ঐ মোজে ইচলিপাড়া ২৯ শতকের
কাত ২৪/৬ আঃ ৫, খং ২৪৩

৩৫৪ খাং ডিঃ ঐ দেং কিশনলাল সাহা দীং সাং ইচলী-
পাড়া দাবি ১২৪/৯ থানা ঐ মোজে ইচলীপাড়া ৬ শতকের
কাত ১০/১০ আঃ ৪, খং ২৩৭

৪২১ খাং ডিঃ জগবন্ধু দে দীং দেং মুন্সি সেধ দীং
দাবি ২৩৬/০ থানা রঘুনাথগঞ্জ মোজে জঙ্গিপুৰ ১৫ শত-
কের কাত ১৬/৪ আঃ ৪, খং ১১২৮

৩৫৯ খাং ডিঃ রামপ্রসাদ ঘোষাল দেং জিতেন্দ্রনাথ
মাঝি ওরফে জিতু মাঝি দাবি ৮১/১৫ থানা রঘুনাথগঞ্জ
মোজে মণ্ডলপুৰ ৩ শতকের কাত ৬০ আঃ ২, খং ৪০২

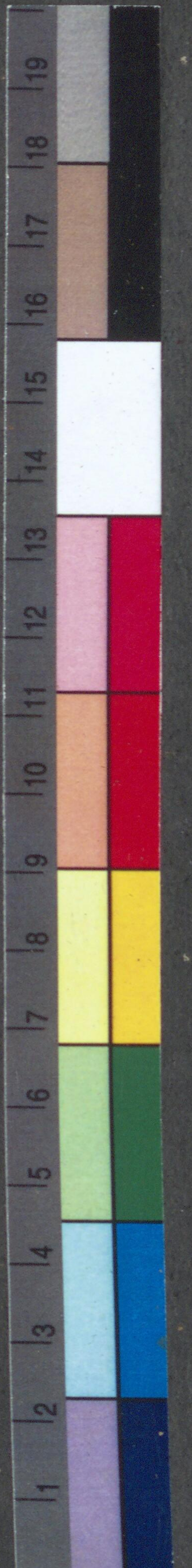
২১৯ খাং ডিঃ মৌলবী বজলল করিম ফজলে মাওলা
দেঃ মতি মণ্ডল দীং দাবি ৬১৬/৬ থানা হুতী মোজে
গোয়ালখোড় ৫-০৯ শতকের কাত ১৫৪/৩ আঃ ৫,

২২০ খাং ডিঃ ঐ দেঃ উছমান মণ্ডল দীং দাবি ৪৭১/৩
থানা ঐ মোজে শিখরী ১-০৫ শতকের কাত ৭, আঃ ৫,
খং ৪২৪ রায়ত স্থিতিবান

২১০ খাং ডিঃ কালীহুমাৰ চট্টোপাধ্যায় দেঃ আফ্লামী
সেধ দাবি ২০৬ থানা রঘুনাথগঞ্জ মোজে বৃন্দাবনপুৰ
২-১৪ শতকের কাত ৭/৩ আঃ ১০

১১৭৬ খাং ডিঃ দেবাইত অনিলকৃষ্ণ ঘোষ নাবালক
পক্ষে অলি মাতা তরঙ্গিনী দাসী দেঃ জাকার সেধ দীং
দাবি ৫৭১/৩ থানা হুতী মোজে আৰাজী গোড়সা ৩-০০
শতকের কাত ৮/৩ আঃ ১০

৪০০ খাং ডিঃ নীরেন্দ্রনাথ ভট্টাচাৰ্য্য দীং দেঃ হুয়েজনা



মোহন গৌড়ি দাবি ৭৫০/৩ থানা রঘুনাথগঞ্জ মৌজে কুলড়ী ২-৫২ শতকের কাত ১১৫০/৩ আঃ ১৫

৪০৭ খাং ডিঃ এই দেঃ বিষ্ণুপদ সাহা দীং দাবি ১৬০১/০ মৌজাদি এই ৩-৭৭ শতকের কাত ২৬/৩ আঃ ২৫

৪০৬ খাং ডিঃ এই দেঃ এহেজান সেধ দাবি ৭০৬০ থানা এই মৌজে সিমলা ১-৮১ শতকের কাত ১১৫০/৮ আঃ ২০

৪০৫ খাং ডিঃ এই দেঃ ভোলানাথ বন্দ্যোপাধ্যায় নাবা- লক পক্ষে অলি মাতা কালীশ্বরী দেবী দাবি ৫৩০/৬ থানা রঘুনাথগঞ্জ মৌজে মথুরাপুর ২-০০ শতকের কাত ৮/২ আঃ ১৫

৪১০ খাং ডিঃ এই দেঃ পদ্মপতি দাস মহাস্ত দীং দাবি ২০৫/২ থানা এই মৌজে মণ্ডলপুর ৫৮ শতকের কাত ৪০/৫ আঃ ১০

৪২০ খাং ডিঃ বৈষ্ণবী দেবী দীং দেঃ এবরার আলি মণ্ডল দাবি ৪৮৬ থানা রঘুনাথগঞ্জ মৌজে উত্তর রমনা ২-৫৩ শতকের কাত ৭১০ আঃ ১৫

৪২২ খাং ডিঃ তারাপ্রসাদ মজুমদার দেঃ সুরেন্দ্রনাথ সরকার দীং দাবি ৫০১/৬ থানা রঘুনাথগঞ্জ মৌজে কাটনাই ১-৪৪ শতকের কাত ৮/০ আঃ ১০

১১১ খাং ডিঃ সেবাইত শঙ্করপদ মুখোপাধ্যায় দেঃ ধরগীধর দাস দীং দাবি ৪৭১/০ থানা স্ত্রী মৌজে চক- বাহাদুরপুর ১৩২ বিঘার কাত ১৩১২ আঃ ১৫, ৭২ রায়ত স্থিতিবান

২০৬ খাং ডিঃ কুমার বীরেন্দ্রনাথ রায় বাহাদুর দেঃ সুরা মণ্ডলানী দীং দাবি ৭৭৫/৬ থানা রঘুনাথগঞ্জ মৌজে রঘুনাথপুর ২-৫৫ শতকের কাত ১২, আঃ ২৫, ৭২

২০৮ খাং ডিঃ তারাপন রায় দীং দেঃ লালমহম্মদ মহালদার দীং দাবি ২০/৪ থানা রঘুনাথগঞ্জ মৌজে ভাবকী ৫-৭২ শতকের কাত ১২/১৬ আঃ ২৫, ৭২

২১০ খাং ডিঃ এই দেঃ লালু সেধ দীং দাবি ২০০/৪ এই মৌজাদিতে ১১ শতকের কাত ২১০ আঃ ৪, ৭২ রায়ত স্থিতিবান

২১২ খাং ডিঃ এই দেঃ আকাসআলি বিশ্বাস দীং দাবি ১৬৬০ থানা এই মৌজে রামপুরা দিয়ার ২৮ শতকের কাত ৬০ আঃ ৫, ৭২

২১৪ খাং ডিঃ এই দেঃ রামনারায়ণ উপাধ্যায় দীং দাবি ২২৬০/৭ থানা এই মৌজে শিমুলতলা ১-৭৬ শতকের কাত ৩/০ আঃ ১৫, ৭২

২১৫ খাং ডিঃ এই দেঃ এই দাবি ১৩০/১ মৌজাদি এই ১-৫০ শতকের কাত ১১/৮ আঃ ১০, ৭২

২১৬ খাং ডিঃ এই দেঃ এই দাবি ২১১/৬ মৌজাদি এই ১-৪২ শতকের ২৫/০ আঃ ১৫, ৭২

২১৭ খাং ডিঃ এই দেঃ আকাস আলি বিশ্বাস দীং দাবি ৬২২ থানা এই মৌজে ধরকাটা ১৩-৩৫ শতকের কাত ১২১/৬ আঃ ২৫, ৭২

২১৮ খাং ডিঃ এই দেঃ এই দাবি ৪৪১১ থানা এই মৌজে তেঘরী ৬ ৪৪ শতকের কাত ১৫৫/১২ আঃ ২৫, ৭২

চৌকী জঙ্গিপুর প্রথম মুন্সেফী আদালত ।
নীলামের দিন ১২ই মে ১৯৩৭ ।

২ খাং ডিঃ সেবাইত শ্রামাচরণ নাথ দীং দেঃ রাধাল- চন্দ্র সাহা দীং সাং গিরিমা দাবি ৪৩৫/৬ থানা রঘুনাথগঞ্জ মৌজে সেকেন্দরা ১-৮৪ শতকের কাত ৭১০ আঃ ১৫, ৭৩

৪০০ খাং ডিঃ যোগেন্দ্রচন্দ্র খাঁ দেঃ হরিমোহন গৌড়ি দীং সাং মির্জাপুর দাবি ২২৬/২ থানা রঘুনাথগঞ্জ মৌজে কাটনাই জমি দেওয়া নাই জমা ৩১/২১ আঃ ২১০, ৭২

৪০১ খাং ডিঃ এই দেঃ রজাউল্লা সেধ দীং সাং দাতুরা দাবি ৮২৫/২ থানা এই মৌজে সেগু জামুয়ার ৬৬১ বিঘার কাত ১৪১/০ আঃ ১০, ৭২

৪০২ খাং ডিঃ এই দেঃ হিমাইত সেধ দীং সাং বৈদপুর দাবি ২৮১/৫ থানা এই মৌজে কাটনাই ২৫১ বিঘার কাত ৩১/৭১ আঃ ৫, ৭২

৪০৩ খাং ডিঃ এই দেঃ ফোরাহাদ সেধ দীং সাং দাতুরা দাবি ৪৭১/০ থানা এই মৌজে সেগু জামুয়ার ৪/২৫ বিঘার কাত ৭/৬ আঃ ১০, ৭২

৪০৪ খাং ডিঃ এই দেঃ কুজর মহাম্মদ সেধ দীং সাং দাতুরা দাবি ২৫৫ থানা এই মৌজে সেগু জামুয়ার ২/১ বিঘার কাত ৩১/৪ আঃ ৫, ৭২

৪০৫ খাং ডিঃ এই দেঃ দেবার হোসেন সেধ দীং সাং বৈদপুর দাবি ২৪০/২ থানা এই মৌজে কাটনাই ৩১২ বিঘার কাত ৪, আঃ ৫, ৭২

৪০৬ খাং ডিঃ এই দেঃ পণ্ডিত মণ্ডল দীং সাং বানুয়াচরি দাবি ১৬০৫/৬ থানা এই মৌজে সিদ্ধিকানী ১৩৫০ বিঘার কাত ৩২৪/৬ আঃ ৫০, ৭২

৪০৭ খাং ডিঃ এই দেঃ হাকিম সেধ দীং সাং আহিরণ দাবি ১২৮১/০ থানা এই মৌজে সিদ্ধিকানী ১৪১০ বিঘার কাত ২৮/০ আঃ ২০, ৭২

৪০৮ খাং ডিঃ এই দেঃ পার্বতীচরণ বন্দ্যোপাধ্যায় সাং কাটনাই দাবি ১৭১/৩ থানা এই মৌজে কাটনাই ১১৩১ বিঘার কাত ১৫৫/১০ আঃ ৫, ৭২

৪০৯ খাং ডিঃ কমলাবালা দাসী দেঃ রজনীকান্ত মণ্ডল দীং সাং রাগীনগর দীপচর দাবি ৬০/৬ থানা রঘু- নাথগঞ্জ মৌজে রাগীনগর দীপচর ২০ শতকের কাত ২৬০ আঃ ১০, ৭২ রায়ত-স্থিতিবান তদুপরিস্থিত খেঁরী ঘর মায় চাল ছাঙ্গর নওয়া গিমায়াসহ

৪১০ খাং ডিঃ মালিক সেধ দেঃ লোহারী মাঝি দীং সাং বীরথবা দাবি ২১৬২ থানা রঘুনাথগঞ্জ মৌজে মণ্ডল- পুর ৫৪ শতকের কাত ১০ আঃ ৫, ৭২

৪১১ খাং ডিঃ শ্রীমতী রাণী জ্যোতিষ্ময়ী দেবী দেঃ আনানুধ সেধ দীং দাবি ২২১/২ থানা স্ত্রী মৌজে রেঞ্জাপুর ১-০০ শতকের কাত ৩/৩ আঃ ১০, ৭২

৪১২ খাং ডিঃ সেবাইত শিববিক্রম শর্মা মহাস্ত দেঃ শশাক্ষেশ্বর সরকার দীং দাবি ৪১০/৫ থানা স্ত্রী মৌজে মহেশাইল ও ভাবকী ৪-০৮ শতকের কাত ৭/১৪, ০ আঃ ১৫, ৭২

৪১৩ খাং ডিঃ এই দেঃ এই দাবি ৬৫/০ থানা এই মৌজে মহেশাইল ৫-৭২ শতকের কাত ১১৫০ আঃ ২৫, ৭২

৪১৪ খাং ডিঃ এই দেঃ এই দাবি ২৩৪ মৌজাদি এই ২-১৭ শতকের কাত ৩৫১৮ আঃ ১০, ৭২

৪১৫ খাং ডিঃ এই দেঃ এই দাবি ২৫১/২ মৌজাদি এই ২-০১ শতকের কাত ৪/১৫ আঃ ১০, ৭২

৪১৬ খাং ডিঃ এই দেঃ এই দাবি ১৬৩১/১০ মৌজাদি এই ১৬-৮৪ শতকের কাত ৩০১/৭ আঃ ৫০, ৭২

৪১৭ খাং ডিঃ রায় সুরেন্দ্রনারায়ণ সিংহ বাহাদুর দেঃ গোবিন্দদাস নাথ দীং দাবি ২০ থানা রঘুনাথগঞ্জ মৌজে রমাকান্তপুর ৪৩ শতকের কাত ৪১০/৩ আঃ ০, দেন্ডারের জ্বোত স্বত

৪১৮ খাং ডিঃ এই দেঃ এই দাবি ৭৫/০ মৌজাদি এই ১-০৫ শতকের কাত ৩/২ আঃ ৩, ৭২

৪১৯ খাং ডিঃ এই দেঃ এই দাবি ৬১/০ মৌজাদি এই ৫৬ শতকের কাত ১৬ আঃ ৩, ৭২

৫০ খাং ডিঃ এই দেঃ আবদুল গোরুর সেধ দাবি ১৬১/৬ থানা এই মৌজে সুরাপুর ২-৫১ শতকের কাত ১০/১০ আঃ ৫, রায়ত স্থিতিবান

৪৩৩ খাং ডিঃ হেমচন্দ্র রায় দীং দেঃ বিশ্বনাথ মণ্ডল দাবি ৬৭/২ থানা রঘুনাথগঞ্জ মৌজে পিরোজপুর ১৬/৪৫ বিঘার কাত ২৫১/১৭ আঃ ৩০, রায়ত স্থিতিবান ।

৪৩৪ খাং ডিঃ এই দেঃ এই দাবি ৪০২ মৌজাদি এই ৪/৩ বিঘার কাত ৬০/১২ আঃ ১০, ৭২

৪৩৫ খাং ডিঃ এই দেঃ বেল আফরোজ বিবি দাবি ২৭১০ এই মৌজাদি মধ্যে ২৪০ বিঘার কাত ৩৫ আঃ ১০, ৭২

৪৩৬ খাং ডিঃ এই দেঃ বিষ্ণু সাহা নাবালক পক্ষে অলি

কাকা কানাইলাল সাহা দাবি ১২/০ মৌজাদি এই ২/০ কাত ৩, আঃ ৫, ৭২

৪ খাং ডিঃ পঞ্চকুমার মুখোপাধ্যায় দেঃ গণপতি মাঝি দীং দাবি ১০১/৩ থানা রঘুনাথগঞ্জ মৌজে কুলড়ী ২৪ শতকের কাত ১১/৩ আঃ ২, ৭২

৪৪৮ খাং ডিঃ শচীন্দ্রনাথ রায় দেঃ স্ত্রীন্দ্রনাথ দত্ত দাবি ১২৫/৬ থানা স্ত্রী মৌজে বংশবাটা ২-৮৭ শতকের কাত ১৫/৫ আঃ ৫

৪৪৯ খাং ডিঃ এই দেঃ গৌরীদাসী ঘোষান দাবি ১৭১/৬ থানা রঘুনাথগঞ্জ মৌজে বাইকাটা ১-৩৪ শতকের কাত ২১০ আঃ ৫

চৌকী জঙ্গিপুর প্রথম মুন্সেফী আদালত ।
নীলামের দিন ১৩ই মে ১৯৩৭ ।

১২২ খাং ডিঃ কুমার চন্দ্রসিংহ জুধোরিয়া দীং দেঃ ভোলানাথ মাল সাং সেলালপুর দাবি ৮৫/৩ থানা রঘুনাথ- গঞ্জ মৌজে সেলালপুর ১২ শতকের কাত ১০ আঃ ৫, ৭২

৮৫ খাং ডিঃ সেবাইত শ্রামাচরণ নাথ দীং দেঃ হরিশ- চন্দ্র রায় দীং সাং মিঠিপুর দাবি ৩২১/১০ থানা রঘুনাথগঞ্জ মৌজে সেকেন্দরা, মিঠিপুর, রামেশ্বরপুর ২-১১ শতকের কাত ৭৪১২ আঃ ১৫, ৭২

৮৬ খাং ডিঃ এই দেঃ এই দাবি ৬০/১ মৌজাদি এই ১-২৮ শতকের কাত ১১, আঃ ২০, ৭২

৮৪ খাং ডিঃ এই দেঃ এই দাবি ৩৫/৩ থানা এই মৌজে রামদেবপুর ও মিঠিপুর ১-২০ শতকের কাত ৪৭ আঃ ১০, ৭২

চৌকী জঙ্গিপুর প্রথম মুন্সেফী আদালত ।
নীলামের দিন ১৪ই মে ১৯৩৭ ।

২৮৮ খাং ডিঃ সেবাইত শ্রামাচরণ নাথ দীং দেঃ ধোকা- রাম মণ্ডল নাবালক পক্ষে অলি মাতা চিত্তামনি মণ্ডলানী সাং আইলের উপর দাবি ৪৫১০ থানা রঘুনাথগঞ্জ মৌজে রমাকান্তপুর ২১ শতকের কাত ৭৫/০ আঃ ১৫, ৭২

২২৭ খাং ডিঃ এই দেঃ মোবারক মণ্ডল দীং সাং নওদা দাবি ৩৩৫/৩ থানা এই মৌজে রামচন্দ্রবাটা ৮৫ শতকের কাত ৬/৫ আঃ ১০, ৭২

৪২ মনি ডিঃ শচীনন্দন দাস দেঃ চিত্তামনি দাসী সাং জাফরাবাদ দাবি ৫৫৫/৯ থানা রঘুনাথগঞ্জ মৌজে হাসাম- পুর ৭১ শতকের কাত হারাহারী মতে ১০ আঃ ২০, ৭২

৪৮৭ মনি ডিঃ হরিহর ঘোষাল দেঃ জগবন্ধু মণ্ডল সাং সাহেবনগর দাবি ২২৬২ থানা রঘুনাথগঞ্জ মৌজে সাহেব- নগর ৫৫ শতকের কাত ৬২ আঃ ১০, ৭২

মৌজাদি এই ৬৬ শতকের কাত ১, আঃ ৫, ৭২
লাট মৌজাদি এই ১-১৪ শতক নিষ্কর আঃ ৫, ৭২
লাট মৌজাদি এই ২ শতক নিষ্কর আঃ ৩, ৭২

লাট থানা এই মৌজে বীরথবা ১-৭৮ শতকের কাত ৫১/০ আঃ ১৫, ৭২

চৌকী জঙ্গিপুর প্রথম মুন্সেফী আদালত ।
নীলামের দিন ১৫ই মে ১৯৩৭ ।

৫০৫ খাং ডিঃ মহারাজ বাহাদুর সিংহ দেঃ ভজহরি নাথ দীং সাং জঙ্গিপুর দাবি ৮০৬ থানা রঘুনাথগঞ্জ মৌজে এনাভনগর ১-৮৬ শতকের কাত ১৫৫/০ আঃ ৫০, ৭২

৩১৬ খাং ডিঃ গৌরচন্দ্র দত্ত দেঃ সেরাজুদ্দিন মণ্ডল দীং সাং গোঠা দাবি ২৩৫/০ থানা স্ত্রী মৌজে গোঠা ২-৫১ শতকের কাত ৬১/১১ আঃ ১০, ৭২



হৃকের স্বাস্থ্য ও মৌন্দর্য্য
সংরক্ষণের অভিনব
প্রসাধন জব্য

রেডিয়াম স্নো

শিশুদিগের কোমল চর্মে
নিরাপদে ব্যবহার
করা যায়।

হৃকের উপর অদৃশ্যভাবে অতি ক্ষয় ত
আবরণরূপে লাগিয়া থাকে। ঐচ্ছ-
জনিত কষ্ট এবং চর্মরোগ হইতে
বেহকে রক্ষা করে।

স্বনামধন্যা শ্রীমতী সরলা দেবী বলেনঃ -রেডিয়াম স্নো
দেখিতে সুন্দর, স্রাণে স্পর্শে কোমল। ইহার
আকার প্রকারের মৌর্ছব বিলাতীর মনতুল। দেশী কার-
খানায় দেশী লোকের দ্বারা প্রস্তুত হইতেছে—না জানিলে
ইহাকে একটা শ্রেষ্ঠ বিলাতী বস্তু বলিয়া ভ্রম হইতে পারে।

(স্বাঃ) শ্রীসরলা দেবী।

প্রস্তুতকারক—
রেডিয়াম ল্যাবরেটরী
কলিকাতা।
ফোন—৩০৬২ বি, বি।

সোল এজেন্টস—
বসাক ফ্যাক্টরী
৩নং ব্রজচূলাল ষ্ট্রীট, কলিকাতা
ফোন—২১৮৩ বড়বাজার।

সব দোকানে পাওয়া যায়।



এখানে
মহাত্মা আনন্দ ঋষির
আয়ুর্বেদিক ষোমিও
ঔষধ প্রস্তুত হইতেছে।
ডাক্তার বি, রায়কে
পত্র লিখিয়া আনুন।



সার্জারী জগতে যুগান্তর।
মহাত্মা আনন্দ ঋষির আবিষ্কৃত একমাত্র
অস্পেনীন ইহা ব্যবহারে লক্ষ লক্ষ রোগী
বাগী, ফোড়া, কাকবিড়ালী, হীনকা, মুখের ব্রণ,
পৃষ্ঠ ব্রণ, উরুতন্তু, শীতলী কর্ণমূল প্রভৃতি বহুনা-
প্রদ ব্যয় বহুল রোগ হইতে বিনা অস্ত্র ও বিনা
জালা বহুগায় মঙ্গলস্বার্থে ন্যায় আযোগ্য হয়।
মূল্য প্রতি শিশি ১/-, ডজন ১০/- মাত্র।



ইহা সেবনে ম্যালেরিয়া জর, প্রীহা ও বহুত সংযুক্ত জর, নূতন
পুরাতন জর, পালা ও কঙ্গ জর, পিত্তশ্লেষ্মার জর প্রভৃতি সর্বপ্রকার
জর অতি দ্রুত আরোগ্য হয়। মূল্য ৯/- প্রীহার মালিষ সময়ে ১/-

তাইট্যানী—জীবনীশক্তি-বর্ধক!

ইহা সেবনে—প্রমেহজনিত স্নায়বিক দৌর্বল্য, মাথাধোরা, শারীরিক শীর্ণতা, অঙ্গ, অঙ্গীর্ণ,
প্রস্রাবের সোষ, বহুমূত্র, হৃৎস্পন্দ, অর্শ, এবং ক্রীলোকদিগের বাৎক, যেত ও রক্তপ্রদর এবং স্তৃতিকা
প্রভৃতি আরোগ্য হয়। মূল্য ১/- মাত্র। ১ শিশিতে প্রায় ১ মাসের ঔষধ থাকে।

প্রাপ্তিস্থান **ডাঃ বিরায়প্রসাদ কোংক্রেমস্টস্**
ফ্রণ্ডপুর্, পোস্ট গার্ডেনরীচ, কলিকাতা

সন ১৩৪৩ সালের ক্যালেন্ডার বিনামূল্যে বিতরিত হইতেছে

হোমিও ঔষধ।

হোমিও ঔষধ !!

সন্তায় বিশুদ্ধ—বিশুদ্ধতার জন্য গ্যারান্টি।

সামান্য শক্তি (potency) ৩, ৬, ৩০ প্রতি ড্রাম ৭০, ২০০ প্রতি ড্রাম ৭৫ মাত্র।
উৎকৃষ্ট স্বগার, মোবিউল, কর্ক, শিশি ইত্যাদি বিক্রয় হয়। প্রতি টাকায় ৭০ কমিশন বাধ

প্রাপ্তিস্থান—অটলবিহারী-শাখা-ঔষধালয়।

ডাক্তার শ্রীদেবেন্দ্রচন্দ্র দাস (হোমিওপ্যাথ) রঘুনাথগঞ্জ, চাউলগাতি, (মুর্শিদাবাদ)

রঘুনাথগঞ্জ পণ্ডিত প্রেসে—শ্রীবিদ্য কুমার পণ্ডিত কর্তৃক সম্পাদিত, মুদ্রিত ও প্রকাশিত।

**স্নিগ্ধ ও
তৃপ্তিকর**



**জ্বালা
কুসুম**

কেশ
তৈল

চুলের গোড়া শক্ত করিয়া চুলের
শ্রী বৃদ্ধি করিতে, মাথা ঠাণ্ডা
রাখিতে, অনিদ্রা ও শ্রান্তি দূর
করিয়া চিত্তে প্রশান্ততা দান
করিতে, "জ্বালাকুসুম" আজিও
অধিতীয়।

সি. কে. সেন এণ্ড কোং, লিঃ
২১নং কলুটোলা ষ্ট্রীট কলিকাতা



অস্পাচোল
সকল
প্রকার ক্রীরোগের
মহৌষধ। অস্পাচোল সেবনে
অনিয়মিত ব্রজস্রাব, জরায়ব
প্রদাহ, শিরোবর্ধন ও অনিদ্রা
প্রভৃতি উপসর্গ শীঘ্রই প্রশমিত হয়।

সি. কে. সেন এণ্ড কোং
লিঃ
কলিকাতা

**সর্বপ্রকার
জ্বরের মহৌষধ**



ম্যালেরিয়া, মাঝরাম
অধিরাম, পালাজর
প্রভৃতি বাবতীয়
জ্বরের অয্যর্ষ ও
পরীক্ষিত মহৌষধ
একজন বহুদশী
বিশেষজ্ঞের
আবিষ্কার।

সি. কে. সেন এণ্ড কোং
লিঃ
কলিকাতা

সি. কে. সেন এণ্ড কোং লিঃ
কলিকাতা।

সাধনা ঔষধালয়, ঢাকা

অধ্যক্ষ

শ্রীমোশচন্দ্রযোষএমএ, এফসিএস(লণ্ডন)

তাগলপুর কলেজের রসায়ন শাস্ত্রের ভূতপূর্ব অধ্যাপক

ব্রাঞ্চ:—শ্রাববাজার (মার্কেট) কলিকাতা • ২১০ বোয়াজার (কলিকাতা)
• ৩৭৫ ট্রাও রোড (বড়বাজার) কলিকাতা • চট্টগ্রাম • জমসেদপুর (সাকচী হাইওয়ে)
বিহার • তিনহকিয়া (আসাম) • গোহাতি (আসাম) • দিনাজপুর • পাটনা (বিহার) •
পাইমাইলী (ঢাকা) • বগুড়া • বর্ধমান • তাগলপুর (বিহার) • মানিকগঞ্জ • মেদিনীপুর
রেলুদ (২০২ লুইস ষ্ট্রীট) ব্রহ্মদেশ • লাহোর (পাঞ্জাব) • দিল্লীপুর (মালয় দেশ) •
লণ্ডন এজেন্সি—হাই-হলবরগ • কলম্বো (সিলোন)।

সর্ববিধ ঔষধ বিশুদ্ধভাবে ও আয়ুর্বেদশাস্ত্রমতে আসার নিজ তত্ত্বাবধানে প্রস্তুত
হইতেছে। পত্র লিখিলে বিনামূল্যে কাটালগ পাঠান হয়। বিতরিত অবস্থা জানাইলে
যত্ন সহিত উপস্থিত ব্যবস্থা দেওয়া হয়।

মকরবজ (বিশুদ্ধ ও স্বর্ণঘটিত) তোলা ৪/- * বিশুদ্ধ চ্যবনপ্রাশ সের ৩/-
শুক্লসঞ্জীবন সের ১৬/- * অবলাবান্ধব যোগ ১৬ মাত্র ২/-