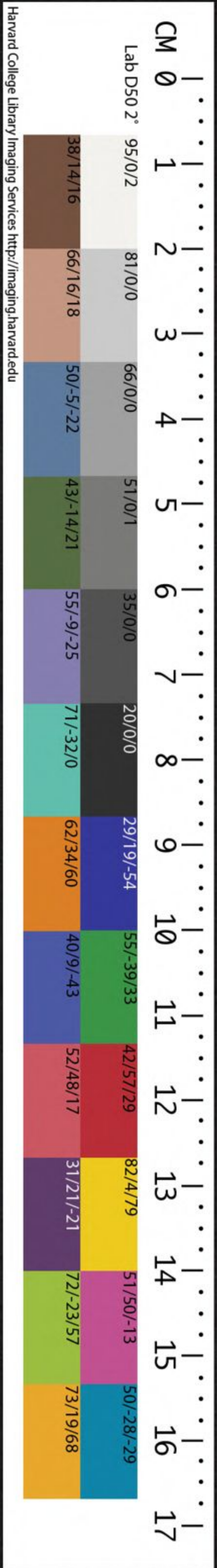
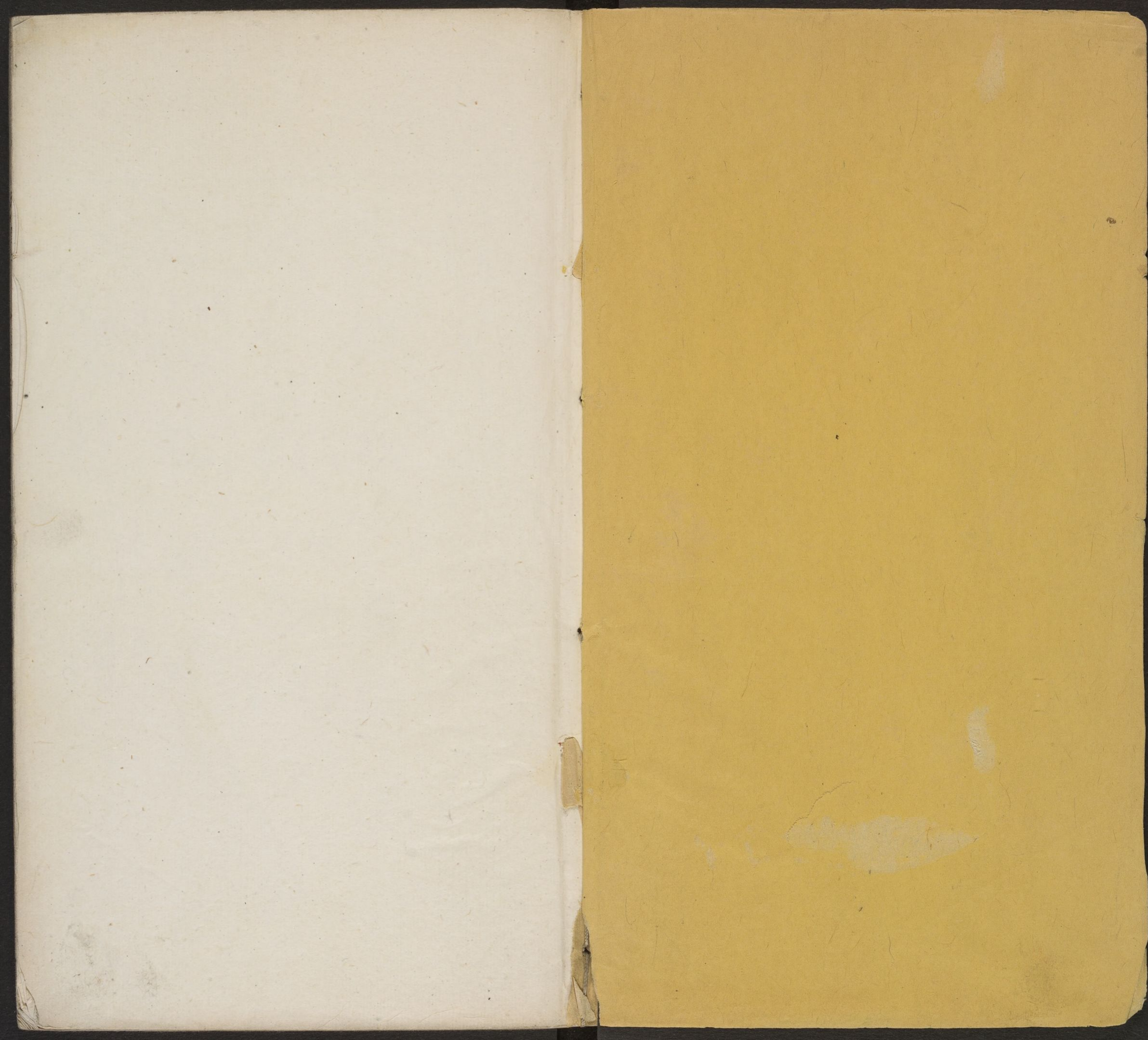


T 6416/2133 (1)

CHINESE-JAPANESE LIBRARY
HARVARD-YENCHING INSTITUTE
AT HARVARD UNIVERSITY

JAN 8 '65





人從默請程
至伏於執
於神家志
國智之依自
力真新
代古者同

程彥明印則序



諸執憲可自翔機局

獸古豕之法能者

絕代神智必遵道古

人至於圖刻以刀代

川

何文煥刻

其
華一曰賢法律者
然精采自在小筆
則采之微纖則法
亡此執性果法程
亮明得之
余觀其

即則汰去俗體
心存
雅制表韻
邈古法子
或
輕新及
閱其
自
為通麗
精華
韻
法
為
勝
乃
法
其

漢於此道素彫長身
鼎立為三吐之亮明
只此一執子秋矣

東海夏人居陸緯

真甫卷



印分序



今之擬古其迹可幾也其神
不可幾也而古之法古其神
可師也其迹不可師也印
印譜之糾文於漢此為以

名前等矣然等其迹耳
指印數以為漢弗漢也迹
數而行之布神也去漢
印存世者剝蝕之餘了暮
印侮其利蝕以為漢法非法

也數存而印之事集數行
而印之理巨者友程彥明
氏怪遲少之妙得不傳之
秘多予有獨書之契而又病
公刻之傲茲不知其原蓋傷

子謂至友人項君希憲賜支
玄度昆季輩各裝所藏漢
印精擇石謹摹之併集近
代諸名家於後刻之曰印
畧至文畧臧於數其法畧備

集百世之神以為愛而不磨
之理以為工不得不到不
刻之彥明之用心之苦矣項
君昆季世稱博古而希憲
一見賞心付之剞劂以為後

學津梁有宗師於後印者
會印必何人焉

友弟張納階



古今印則凡例



一雲間顧氏印藪印統務在博收其中既
雜凡庸復多重疊殊混雅觀今錄其可
法可傳并印藪印統未收者次序成帙
餘則十刪其四五

一印學之難固難於配合尤難於刀法今
諸家翻刻不一面目既非神髓何在茲

凡例

所選者摹勒逼真而於原本實稱忠臣
一玉印鑄法篆法並稱精妙且無鏽蝕秦
漢之心巧宛然具存今則以璽冠諸首
使賞者輒然一快而官印次之私印又
次之

一銅印有鑄有刻刻者生機流動雖遭鏽
蝕刀法猶存鑄者多無氣韻其篆法巧

妙即一字可師者亦所不遺

一近代名家余按閱頗多一切杜撰詭異
篆體錯雜咸盡汰之至若文壽承刀法
之秀逸何長卿篆法之奇正可稱不愧
於古人者此錄博搜精擇隨得隨入故
無倫次

古今印則玉印

秦漢小璽



疾疾除永康休
萬壽寧

梁谿程

遠彥明摹選

樵李項夢原希憲校正



永昌



永昌



永壽



天祿永昌



壽昌

王印



荆王之璽



梁王之璽

王后印



梁王后璽

君印

玉印



文成君



安武君



建安君



孝成君印

項氏宛委堂秘藏

侯印



關內侯印

私印



子子孫孫用之協相



世祿



衛青



沈意



樂天



公孫弘印



蘓武



龔頴



金剛正印



戚毆



德義



子孫世昌



程寯



秦回



王尊書



陰如



相產



劉先臣



孫通印



申徒朗



王龜年印



劉房思印



紀信之印



向起



薄戎奴



王成



李尊



常麟



衛安成



龔嬰



孔夫



蔡遂



伯鸞氏



温御



靳郭



廣平



韋賢



宜子孫



樊彥



陳奴



李狀



趙豬



秦文



韜沛



馬姬之印



鄭市



吳諱



顏齒



馮鼻



吳安



茅千



侯志



商衡



莊鄉



董脩



何備



謝布



王武



李悍



況丁



黃賣



楊宅



樊婁



司馬黑



益壽



尹讓



伯母傷印



韓信



夏雨



李甲



蔡勳



安仲



杜騷



苦成勃



梁珂



努力加餐飯



蔡燕



徒單



馮異



克讓



徐益



傅彪



孫荆



扈偃



孫坤



魯異



竇欬



張虫



鄧裔



汲得



宋信



褚咸



傅齊臣



范宣



趙娶



蓋得臣



王壽



徐復



閨中



長宜子孫



黃武



侯斌



瑕裒



駱建



臣縱



虞大中印



垣赤



顧軒



賁臣



臣駿



千饒



萬金



齊丘平



宜爾子孫



封

古今印則官印

王印



樂安王章

梁谿程

遠彥明摹選

攜李項夢原希憲校正

官印

公印



京兆郡開國公章

侯印



率義侯印



望山亭侯



宜都亭侯



關外侯印



關內侯印



晉陽侯印



廣平侯印



都鄉侯印



關中侯印



巨野侯章



高安縣開國侯章



漢壽亭侯之印

將軍印

項氏宛委堂秘藏



中部偏將軍章



凌江將軍章



討虜將軍



換烈將軍之印



換烈將軍之印



偏將軍印



伏波將軍



宣威將軍

項氏宛委堂秘藏

將印



武衛次飛武資
將印



部曲將印



部曲將印



牙門將印章

督印



部曲督印



騎部曲督印

尉印



駙馬都尉



司隸校尉



武猛校尉



巧工都尉



參軍都尉



奉車都尉

軍曲



軍曲

司馬印



軍司馬印



殿中司馬



龍驤司馬之印



別部司馬



越騎司馬



軍假司馬



別部司馬



別部司馬



漆園司馬



強弩司馬

候印



軍曲候印



軍曲候之印



下軍大夫



繡衣執法大夫
印

太守印

項氏宛委堂秘藏



濟南太守章



義城太守章



宜陽太守章



隴東太守章

史印



龍驤將軍長史



宣惠長史之印

令印



壽張典書令印



太子率更令印



樊令之印



尋陽令印

項氏宛委堂秘藏

丞印



永武男家丞



弋陽郡丞之印



且慮丞印



梁旁家丞



多睦子家丞



平的國丞



大鴻臚丞



軍倉丞印

長印

項氏宛委堂秘藏



永昌長印



朔方長印



玄平長印



彭城醫長



堵陽長印



州陵長印



廣陽長印



津梧長印

印

九

府印



中藏府印

事印



司隸從事

藥府藏印



立義行事



宰印



就都亭宰印

佐印



郡五官佐

士印



偏將軍中士

使者印



天帝使者



萬安使者車

父老印



里中父兄私印



高利三老

倉印



倉印

蠻夷印



部洛王章

項氏宛委堂秘藏



晉蠻夷率善邑君



蠻夷邑侯



千歲單於尊印



漢保塞烏桓率衆長



晉歸義夷王



魏屠各率善陌長



晉匈奴率善陌長



晉烏丸率善邑長



晉歸義夷王

漢歸義胡師長



鄣山蘓 宣嘯民甫

廣陵深 衮千秋甫

檇李項德弘玄度甫

錫山俞曾儒幼昌父同校刪於宛委堂

