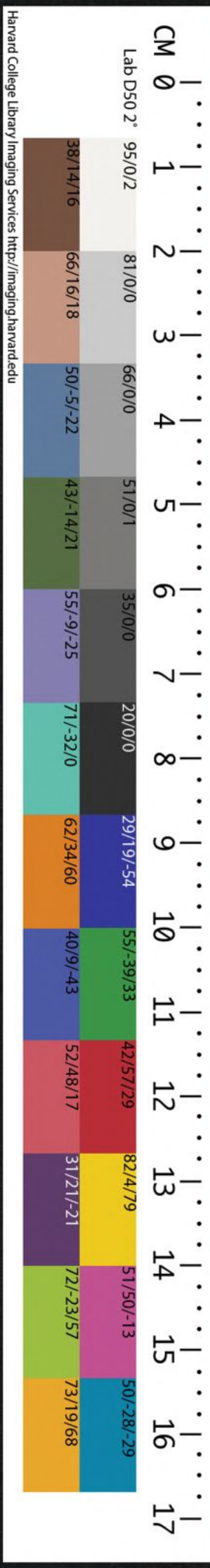
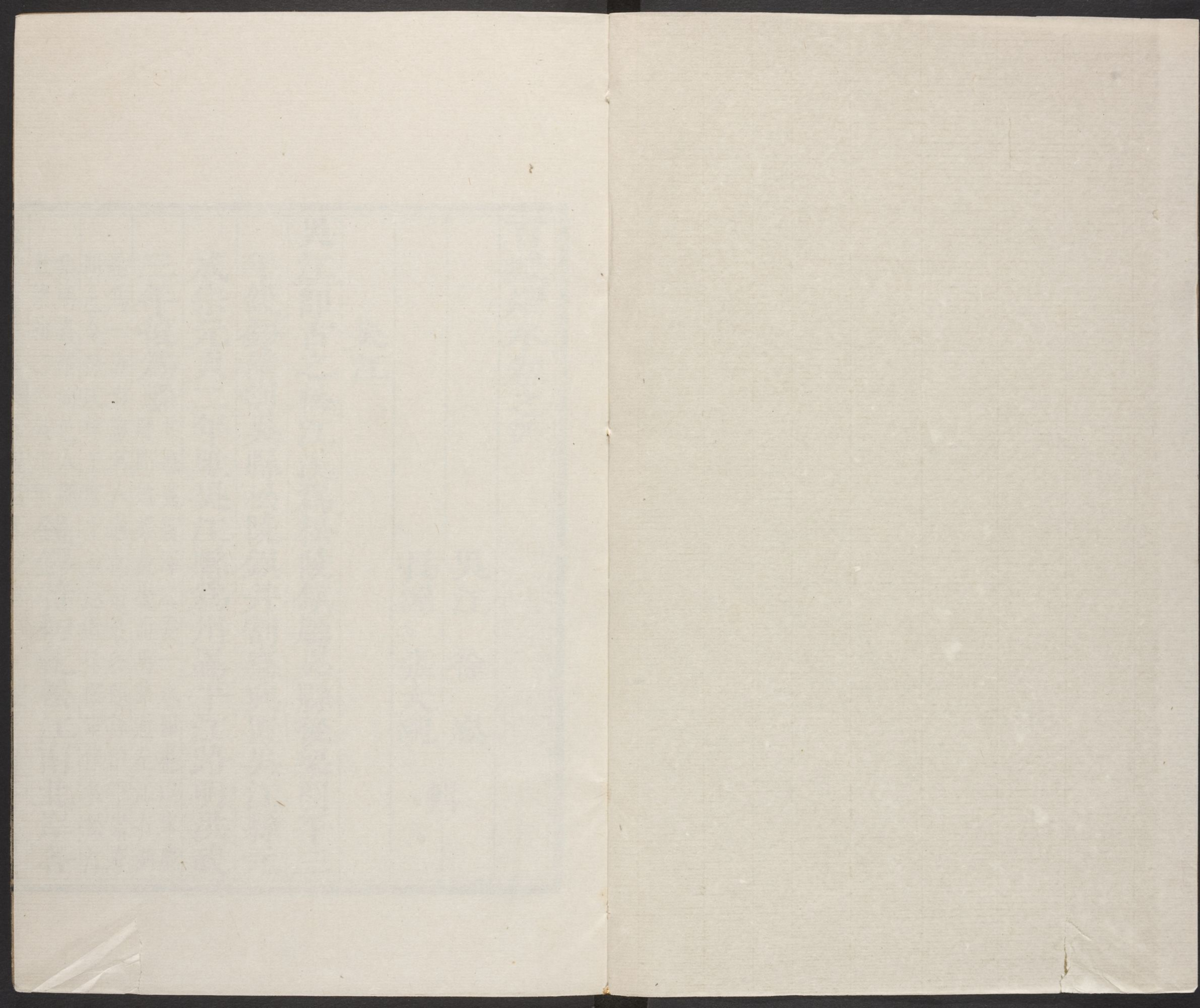


T3069/2923(3)

CHINESE - JAPANESE LIBRARY OF
HARVARD - YENCHING INSTITUTE
AT HARVARD UNIVERSITY
JUN 6 1940

3





百城烟水卷之四

哈佛大學漢和
圖書館珍藏印

吳江 徐崧

長洲 張大純

輯

吳江

吳江即古之松江漢為松陵鎮屬吳縣後梁開平三年錢鏐請割吳縣松陵鎮并割嘉興置吳江縣元成宗元貞二年陞吳江縣為州屬平江路明洪武

三年復為縣

其地處震澤之委一水國也迨宋慶曆間始築長堤而馬路通左江右湖

遂為一方形勝名人過此者最多題詠治平崇寧間邑令孫民棟王虛中石處道採掇諸作名松江集明嘉靖間邑人龐錢鏐時初就松江南北岸各

激續輯之名吳江集

錢鏐時初就松江南北岸各

築一城故有南津北津之名其後漸廢宋嘉祐二

年知縣裴煜建南北二門元至正十六年張士誠

據其地始大城之即今縣城也高二丈八尺厚一丈五尺周五里二

步十七早門四東曰朝陽西曰望山南曰望湖北曰望恩今增早東門水門五

後俱圯明正德九年知縣蕭韶復大築之王鏊嘉有記

靖三十三年因倭寇警知縣楊芷復增築之高厚

視舊各增三尺為月城四三十四年併建敵樓一在石塘甘泉橋北一在

裊腰橋北一在平望鎮北俱圯三十六年知縣曹

一麟陶甃覆其面

沈周過吳江訪張子靜宿南津口吳江南下黃溪路歲晏逢君溪水頭雙髻都生五年雪兩人

相對一孤舟關前晚纜翻鴉樹夜半寒燈落蘇舜

雁洲未識新春此杯酒更於何地得同遊

欽送裴如晦宰吳江吳江田有粳粳香春作雪吳江水有鱸鱸肥膾堪切炊粳調橙藿飽食不為

餐月從洞庭來光映寒湖凸長橋坐虹背衣溫霜未結四顧無纖雲魚躍明鏡裂誰能與子同去若

秋鷹前題歐陽修鷄鳴車馬馳夜半聲未已遑遑掣

宴奉君子京師十二門四方來萬里顧我坐中人暫聚浮雲爾念子一扁舟片帆如鳥翅文章富千

箱吏祿求斗米白玉有時沽青衫豈無耻人生何足憂合散乃常理惟應當歡時飲酒如飲水王

安石莽莽昔登臨秋風一散襟地畱孤嶼小天入五湖深柑橘無千里魚蝦有萬金吾雖輕范

蠡終欲汪藻好在松江水丁年憶此過垂垂梅子此幽尋黃由歸來三閱月無事一關心刈

里荷百憂今已歸來三閱月無事一關心刈嚴羽客有東吳別憑高正

白岸頭沙去鳥無邊盡歸帆幾華朱松吳江曲吳江

處斜音徽不可問惆悵結瑤華吳江曲吳江

花底紗牕傍谿綠玉簫春暖貼朱唇故作陽春斷

腸曲扁舟掠水去如飛不見媽然一笑時回首江

城只孤塔向來樓鑰吳江舟中阿連久矣共一被

一念復因誰樓鑰吳江舟中阿連久矣共一被

上征途回首江山忽千里小舟橫臥吳江水夢回

依約篷牕裏五更漏急月黃昏鳥鵲一聲人未起

張楷吳江楓葉冷獨客謾多愁月落汀烟曉天晴

路低頭劉屏山題吳江近村遠村人烟呼欲應雞

愧白鷗犬易聞聲夜靜江風順田翁數縣

更又郊居遠城市來往涉江張伯玉登吳江城吳

津莫笑村深僻村深民吏淳江江頭凝望

時淡烟斜日兩依依長橋似跨碧海去高浪欲聳

晴山飛舉世盡知疏傳老何人曾學季鷹歸可憐

一舸西風裏酒錢乙晚泊松江古縣前水圍樓閣

熟鱸魚秋正肥閩華鮮虹蜺影裏橋垂地鰲

鼓聲中浪潑天張翰思鱸千載月陶潛種柳

萬家烟吾鄉反恨無相識讀徧詩碑却上船

松陵驛在縣治南一里半唐時建

時未置縣設驛以待使客

羊士諤津柳江楓白浪平棹移高館古今情張祐

題松陵驛山色遠含空蒼茫澤國東海明先見日

江白迥聞風鳥道高原去人烟小徑通那知舊遺

逸不在李郢晚泊松江驛片帆孤客晚夷猶紅蓼

五湖中花前水驛秋歲月方驚離別盡烟波方干

仍駐古今愁雲陰故國山川暮潮落通波網

畧收還有吳娃舊歌曲棹聲遙散采菱舟

便向中流出太陽魚疑大岸逼浮梁門前白道通

天關浪裏青山占幾鄉帆勢落斜依浦淑鐘聲斷

南北驛在北門外宋紹興十八年奉旨建

寓國信使窮極宏麗

馬葵蘭舟東下泊吳江暫寄郵亭看渺茫魯望舊

秀隔岸風來橘柚香散髮未能歸未遂鱸魚時節負秋光

松陵驛在學宮左明洪武初建天順七年桐廬孫麒

由藩臬從事
來為驛丞重修有樓有亭東西立迎恩
懷遠二坊陳用貞記

平望驛在平望南塘有皇華亭

張祐平望驛一
日身去是孤吳興水西來此驛分路遙經幾

堪秋草色到處重離群平望驛寄吳興徐使君玄
之故人為作郡百里到吳興藻思江湖滿公平道

路稱包山方峻直雪水况澄李郢平望驛感先輩
清佇聽司空第遙知下詔徵

雲才子鴛鴻季白石山人芝木香華驥欲陪先道

路大川斯濟戢舟航少微星陸龜蒙平望驛一陣
沒桂枝重正掛孤帆過水鄉

遶闌干外散瑤華高窓曲檻仙侯府臥葦荒芹白

外還如此不要
乘秋上海槎

松江亭在縣東江口

姑蘇雜詠云在垂虹橋
誤徐志云在東門外

唐人建

後廢宋天聖中知縣趙球即其址建如歸亭以待

使客葉清
臣記康定元年知縣張先撤而新之蔡君謨
過之病

其湫隘常
題於壁治平中重建慶元六年知縣吳衍建樓

三楹寶慶三年
風雨亭僅存

周之純松江亭
塵埃清光見毛髮水漾琉璃碎橋映虹霓

活風靜如鋪練岸遙疑積雪一望極渺瀰千里同

皎潔波底魚忽躍簷外星漸沒牧笛咽還起漁燈

隱將滅飛鷗馴不驚棲鵲鳴不歇此夕正炎極茲

游最清絕煩襟頓爾息浩思灑然發誰知物外趣
信與人間別冥哉范曹輔塵路長迷眼江亭一散
蠡心扁舟見高節胡恢嘗惜江湖勝賞
林扁舟他日興誰共此登臨

亭何靜中落照涵丹錦澗外孤峯點翠螺片席浮
 沉誰獨往冷烟濃淡自相和酒闌更想天隨子赤
 脚臨船夏有章如歸亭即松江亭在東門外唐人
 弄月波歸亭見江亭登臨思杳冥帝鄉遙望日使節
 坐觀星野燒侵吳郡春流入洞庭天隨敝廬在誰
 為訪齊廓翬飛綺構成賓至得佳名岫列干螺出
 松高獨倚雕闌外王碩昔年張翰此歸休鱸膾蓴羹八
 令人心骨清月秋萬頃烟波閒極目一帆風
 便不回頭洞庭有路通仙室笠澤無人直刁約松
 下鈞自恨宦名身未了拂衣東去阿誰留江上峻裁基危岫前瞻水四圍張翰鱸魚閒適興
 莊周鷗鳥靜忘機簷牙高啄千家遶舟尾相銜數
 槳飛倦客登臨聊永葉網指天烟浪接滄溟識盡
 日豁開離思信如歸歸舟是此亭風迤秋香
 來橘社水資春味驗茶經捲簾江樹差差綠人座
 湖山隱隱青魯望幽居在何處白鷗無主滿閒汀

吳江亭莫志云宋初建明嘉靖五年知縣王紀即長

橋南隙地改建界垂虹鱸鄉之間吳山

胡東吳江亭江濶分南紀亭虛敞素秋櫓聲喧客
 座山影浸寒流霧隱龜蒙宅風翔范蠡舟無

言憑短檻漁陸符江風輕動水成紋汀鶴沙鷗類
 自分石樹冷挨漁父屋土岡清

唱起群鷗陸符入橘洲雲帆褰野色依依見笛弄秋聲隱
 隱聞景好鱸鮮人不戀望恩車馬日紛紜劉師德

亭際春來景色妍登臨聊繫木蘭船山桃壓隴初
 經雨水鶴凌雲欲避烟浦面潮生風乍緊渡頭人

散月空圓行吟正好題蘇舜欽氣象清雄天與隣
 幽什又舉征帆濟巨川世間不合有埃塵

漫將累句酬佳節嚴富湖東亭亭春照斜湖光渺
 只恐江山解笑人渺晴無涯漁人倚棹坐不

起數聲殘起數聲殘
 笛入蘆花

鱸鄉亭在長橋南宋熙寧三十年知縣林肇建亭成
 而肇

棄官歸亭明成化八年知縣王迪即垂虹亭前重

建莫旦

范仲淹松江漁者江上往來人俱愛鱸魚美君看一葉舟出沒風波裏

泊吳江平波渺渺烟蒼蒼菰蒲纔熟楊柳黃扁舟繫岸不忍去秋風斜日鱸魚鄉

松陵讀陳丞相留題詩有秋風斜日鱸魚鄉之句去秋作亭江上取鱸鄉二字為名

鄉丞相曾過賦短章新作水齋堪寓目舊停桂棹有餘光滿前野景烟波濶自後秋風意氣長莫待

東曹歸憶此分孫覺太湖連三江水與天無涯宇堅居在碧洲旁

秋氣清曾經昔人夸今有好事者作亭臨淺沙我來當何時西風吹葦花白浪舟一葉尺鱗登釣車

霜刀雪紛飛銀盤玉交加平生所未覩開樽注流霞醉倒臥水上不覺白日斜天明捨之去悵望空

咨周南老吳江魚米鄉秋鱸味偏勝步兵不耐官差舟未忍去悠悠發孤詠雅哉林屯田

繫舟未忍去悠悠發孤詠雅哉林屯田邵迎江上作亭名始稱樂只鱸之鄉自悅魚鳥性

丞相詩檻前物色盡清輝烟波破屋散人住風雨扁舟退椽歸鹽豉調羹金液膩橙蕪荐膾玉絲肥

強顏塵土伊何事朱公愿松陵亭榭已清幽更構欲問群鷗惜釣磯

歸落日漁家風景占高秋鱸排墨點離波面膾斷銀絲滿筋頭不是佳名虛得榜君看鮮尾載盈舟

俞可危亭新構枕江湄有客登臨易息機范蠡避遠路入松陵夜釣稀閑笑宦汪汝明秋風曾起步

途恬退少到秋誰更憶鱸魚尺旋揮霜刃落銀絲味傳相府詩坐為雪濤搜玉尺熟時徙倚闌干無計

兼澤國蓴甘日鮮稱漁家酒熟時徙倚闌干無計住却尋春陳瓘中郎臺榭據江鄉雅稱詩翁賦短

釣向江湄章蓴菜鱸魚好時節秋風斜日舊烟光一杯有味功名小萬事無心歲月張太初吳

長安得便拋塵網去釣舟重繫畫闌旁王叔承晚渡太江景冠江東雨楫風帆去不窮莫

訝思鱸人未至思鱸人在利名中王叔承晚渡太江景冠江東雨楫風帆去不窮莫

橋鱸鄉亭即景湖淨空于鏡流雲帶夕陽杯浮山色嫩船載雨聲涼歸及鱸魚上行同鷗鳥翔月明

色嫩船載雨聲涼歸及鱸魚上行同鷗鳥翔月明

今夜夢應
在荻花傍

垂虹亭宋李問建元張顯祖修明孔克中改建弘治

初知縣孫顯修嘉靖三十一年知縣鍾崇武重修

丁寶亭下滄浪拍岸平長虹千尺画橋橫豐年井

估荒陂蒲稗入春耕丈夫文武城祖無擇次元居中中

行今推重殊似絃歌治武城祖無擇秋前夕江橋

對月此日吳松江上亭江波寒映月波清風含萬

籟秋聲老雲散千山野色并笠澤蒼葭和露重洞

庭丹橘帶霜明追陪後乘張先前題來夜中秋今

通宵賞惆悵無因記姓名張先夜月臨江詩思有

同清與誰醉後又分散顧我事牽難合并相望已

如千里隔靜看應似故鄉明昔年曾作東亭主為

拂前軒張叔達長虹渴極飲芳流背負危亭歲幾

石上名張叔達周清訝廣寒垂雁翅淨疑蓬島壓

鰲頭月明山色千螺曉風定湖光一鑑蔣堂雁翅

秋只恐風雲相會合便橫天際到晴收蔣堂橋橫

五湖北翬飛亭屹大江心魚龍王琪虹橋跨浪二

淵藪風月窟若此廣寒宮更深王琪千尺橋上危

亭在水心六月火雲燒王忠瓦勢橫飛跨綵虹恍

萬頃入天碧羞倚闌干照病容又長橋千步截江

迴虹影垂波彩翠開誰與上皇傳信息定從此路

入蓬劉致井影搖天上下彩虹光曳水西東貫通

百粵連吳會流接三江究禹功周無名氏石橋翊

道於今坦如砥梯航喜與萬方同無名氏翊如遊

龍上有亭子名垂虹飛梁橫跨碧波上砥柱屹立

洪濤中氣吞具區三萬頃目覽洞庭七十峯巖巖

顯狀固非一江湖合勢遙相通醒心豐樂昔稱勝

斯亭直與之相雄前年烽火亭燒毀劫灰徒逐東

流水此邦壯觀已蕭條喜有孔侯復經始侯家清

白素王孫葺舊補殘有倫理棟宇翬飛洲渚間窓

扉輪奐烟雲裏廟貌三忠自侯建遺像肅然人敬

止邦人士卒共樂成鼓舞歌詩誦侯美從今過客

踏靈鰲盡說登臨氣象豪秋水芙蓉翻錦浪寒汀

落日散金濤風帆沙鳥近隱見烟雲竹樹森相交

個中風景吟不足空對山川送遊目和松宋之繩之雲

停杯聽我歌此曲并刀快翦吳淞綠明古塔水明嵐人在山腰第幾菴好景故應推入

月勝遊何忍負雙柑蕭閒筆墨無餘事風雅朋儔

可縱談秋老蒹葭正相董閻垂虹歌送別垂虹亭上

望垂虹亭于郡東南董閻下秋水清垂虹亭上

月初明征馬蕭蕭不忍聽離歌一曲難為情離歌

唱罷心如結絲桐聲聲絃欲絕十千美酒且消愁

人生何處無離別問君離別意何之雲樹連天有

所思所思乃在長安道縱橫挾策杼懷抱青青柳

色好春光可憐江南二月草路遠張大純垂虹亭

雲深不見人但見長江流浩浩張大純觀雪和

友愛看積雪上垂虹水市沙洲四望通隔寺獨圍

浮玉塔移舟如在廣寒宮橋亭古驛明斜日松栢

荒墳響朔風六出花飄凡徐崧戊午臘月茵次郡

五度拚將簑笠趁漁翁徐崧侯約垂虹看雪不

果因留飲寓樓有作雪晴高興在滄洲訪戴尋梅

好共遊千尺浮圖銀漢聳一條白練玉虹流塍邊

宿草埋樵徑樹下炊烟起釣舟只為謝公難曳屐且傾尊酒醉凭樓

儒學舊在縣治西南宋大中祥符五年詔郡邑修學

時縣令李恭尉聶復始作新之慶曆七年令李問

尉王庭堅議改建學率民輸財數百萬曾詔不許

遂移其財以建長橋元祐中令程端始克立之建

炎初燬於金兵紹興中令石公轍乃改建於東門

外開江營舊基邑人王份獻地以廣之即今學是

也淳熙五年今陳翥重修趙公廣又拓其規制嘉

定八年孫仁榮重建大成殿十年令呂祖憲重修

宋季悉毀于兵元至元癸巳都元帥甯玉校尉杜

福重建正殿三十一年令王柔又建講堂齋舍元

貞二年陞縣為州改州學教授教授主學事立四齋大德二年教授謝起東增立兩廊繪畫從祀四年知州李玘始建櫺星門以磚甃地而築墻垣以繚之七年州判王英重飾聖賢像延祐四年知州高仁重建至治三年知州孔文相重修之至正庚寅知州邵子敬重修十三年達魯花赤扎牙進重修明洪武二年仍改縣學定日新時習二齋設教諭訓導共三人三十年汪教諭茂實再新之及繪聖賢像是後漸傾圯正統十三年周文襄忱知府朱公勝圻卸左右民居開展宮墻建左廟右學

吳簡

吳江州儒學大成樂始脩茲因春祀謹獻律詩二十韻皇元開泰運聖道屬嘉亨祀配乾坤大文同日月明尊崇圭袞錫異數古今榮瞻此

松陵舊新瞻廟樂成衣冠森顯相矜珮肅諸生鼎俎牲肥膺尊羹酒潔清管簫何嘒嘒笙磬自鏗鏗赫奕神如在齋莊祭必誠樅牙紛捷業琚瑀貫鳴璜進盥陳姑洗登歌獻太羹正音和雅頌盛德契咸英幸遇賢明守能推事物情鋪張循典則制作合章程禮樂興西蜀絃歌接武城優優敷善政籍籍播仁聲召杜堪同規龔黃得抗衡文風新士類教雨及屢珉潑潑魚依藻呦呦鹿聚萃萬方資聖化億載致隆平享祀傳無斁駢蕃福自并

淮

登吳江學書樓湖上重樓結構新廣文官冷未全貧休言自有琴書樂修竹千竿亦可人張

嶽

芹泮書樓適鼎新牙籤萬卷不為貧要知登詠南還客便是當時鳳閣人楊士奇

送丁侃吳江教諭玉露下青冥銀河會兩星故人當遠別獨棹下前汀曉月滄洲詠秋風泗上亭芰荷香欲過楊柳翠時零小邑連吳郡青王叔承

江學宮並頭蓮對影泮池妍花分合蒂蓮網緝紅
 玉並掩映翠房聯香氣交霞朶芳魂冷水仙瑞標
 文苑色雙秦嚴煜學圃內見浙南明學娘之墓石
 奪錦袍鮮地不分獨此草間雷片石至今猶識學娘墳又凄
 涼射圃沒蒿萊前代蛾眉土一堆花片落幾鶯語
 歇路人都徐崧秦勿飾孝祖喬梓招賞鶯粟花浮
 為看碑來天閣畔舊論文安得長垣隔馬群
 却美鶯花藏曲徑只愁風雨蔽斜曛濃華隨發三
 春盡搖漾爭奇五色分室邇莫言人甚遠不辭樽
 酒話黃容同陸惠謀訪秦勿飾廣文喜徐延年世
 殷勤兄館學中偶約機雲侶閒遊過泮池芹
 香新雨後鶯囀暮春時桃李門墻盛詩梅子魁初
 書教育宜更逢徐孝穆把臂慰相思
 松陵贈同寅吳碧山揚帆肥水側繫纜吳江陰江
 上有敞廬空庭春草深濤聲撼欹閣夜坐多沉吟
 悠然發遠想誰識此時心之子抱元賞絃外存知
 音朝與讀素書暮與揮素琴蘭桂秀巖谷孤芳共
 探尋努力保幽尚道義為規箴久要慎勿
 忘俯仰成古今一日不相見秋思遂難任

聖壽禪寺在縣治西北延壽坊內俗名北寺吳赤烏中建

梁開平間重建改興寶院晉天福七年僧志昇再

建宋天聖二年賜今額建炎中燬淳熙三年知縣

趙公廣重建建陽陳武子記紹定三年僧德順增建觀音

殿元至正元年再建明洪武中僧慈雲重建為祝

聖道場十年設僧會司內有制勅舊有鐘樓中有

山亭俱廢北有藏閣嘉靖間邑人避寇僦居僧舍

隅北為皇甫少叅所據妙能果其徒正悟林叩闥

得復已而巨室完壁眾紳布金紫栢大師極為勸

才參已量曩素珍萬曆戊申鑄鐵塔香爐崇禎已
 卯有周永西有大悲堂皇甫所據雖還然西南一
 年碑記隅如故翠林徒笠菴募金

贖之建七佛堂周忠毅公宗建作笠庵小傳後慧
雲虔修大悲懺崇禎己巳邑人周祇及造大悲像
作壇供奉於七佛堂西
縣令熊開元撰碑記
東有準提壇在東北俗稱
後房崇禎初

三峰禪師提智證傳於此縣令熊公護法焉歲甲
申邑人甯國膏吳協輩偕僧克宗傳建準提壇所
刻文疏被火而燼有僧乘字古
斯為靈巖繼起儲禪師法嗣
東南有東林堂因
忠毅公常讀書於此得名俗稱

前房明祖所賜慈雲制勅在此
羅處約漁翁沙鳥傍廻塘携手閒吟遶寺廊遠岫
不離青草渡片帆時過綠苔墻風狂林木
生清籟日暖漣漪動畫梁張翰

思歸應有意幾多屏障水為鄉
王禹偁對峰巒檻
外生池接野灘幽鷺靜翹春草碧病僧閒說夜濤
寒晨齋施筍惟溪叟國忌行香只縣官盡日門前

照流水濯纓
崔澂登山亭山亭最高處登眺一徘徊
無便對欄干
迴明月邀未至好風先自來林
淡幽鳥唳地淨瑤花開薄
徐衍吳江聖壽寺九日
暮鐘聲起遠公猶未回
寫懷自笑羈縻作

楚囚登高誰復共清遊黃花籬外無人至白酒尊
前有客愁世事浮雲俱滾滾禪心流水兩悠悠輕
裘肥馬徒為爾得
周銘偕諸公游藏閣口占二截
似烟霞一釣舟
贈允持法師聞說廬山蓮
社開披裘逐伴到香臺遠公解識攢眉意不為僧
厨乏酒杯又漫從東海訪蓬萊池上桃花盡劫灰

歸就生公聽說法
徐時夏春日同松之叔過藏經
青蓮常向舌根開
閣和先工部仲易公九
日寫懷韻宿雨陰雲濕半收同遊古寺羨清修鳥
啼鳴脚庭前樹香蕪龍涎水畔樓茶為客來催佛
子窓因師去下簾鈎獨憐先
世題詩在未得旁尋共較讐

無礙講寺在縣治右常樂坊西故名西寺梁開平三
年僧本遂建晉天福七年賜額華嚴賢首教寺宋

建隆三年吳越忠獻王嘗浴於此改今名紹興二
年僧宗印邑人宋邨重建

二十年有孫觀為宋明
邨作普賢堂應夢記

百城因水吳江

正統九年僧文旭再建成化二十三年僧明重增

建藏殿宗訊增建閣雲樓康熙二十三年僧達慧

於殿後建禪堂佛閣達慧字漚和吳江人脫白閉雲堂具戒靈巖日以修葺濟

衆為事捐貲鼎建禪堂佛閣創為叢林及殿宇像設靡不一新超能字人弘吳江施素先第三子受

業於漚和上人得法於福嚴絳雪禪師

和儀咏無礙寺萬壽堂牡丹關終日霜氣稜稜草木窮花王忽綻曲欄中鮮妍首作三吳瑞裁

剪何須二月風芳艷已依銀色界清香不斷白蓮宮出羣品格無雙譽珍重人天造化宮蔣堂

聽禪詮江邊異日到雲房是有緣坐移蓮漏題月禪師方丈我應記吏部曾來見大顛薩天

錫初八日阻風宿無礙寺龍伯雷人暫艤舟偶過西寺得詩流僧窓烟景五湖晚澤國雨聲三月

秋我欲棄官來釣雪誰能作賦共登樓此身何日多無礙共向毘盧性海遊釋慧裔偕松

之先生宿萬壽堂法侶誠非易相逢又故鄉且攜居士錄一宿贊公房曉磬鳴虛牖秋花倚半墻豈

殊來下嶺風徐崧同霞法兄宿聚三上人房烹茶雨話連床剪燭話更闌爾我連床各自寬

衲被蒙頭濃睡醒王撰庚申冬過松陵寓無礙寺一樓風月枕邊看閒雲樓禪閣幽棲忽兩旬

佛燈差幸久相親靜中誰解尋真樂忙裏仍堪避劫塵永夜擁衾心獨醒終朝把卷腹長貧打窓風

雪年華盡那得釋超能王異公重過閑雲堂賦別愁人不愴神不用為文送舊貧禪燈光

裏往來頻雪封茶竈揮毫勁月照奚囊得句新半榻清風懸幾度三生白石悟前因宗雷路次如相

問蓮社而今也有人

寧境華嚴講寺在長橋東東晉大明元年梁衛尉卿

陸僧瓚捨莊僧嚴建名華嚴院東魏太平元年姚

製重建晉開運三年僧弘佐增修宋元祐四年邑

人姚得瑄施錢四十萬緡建浮圖七級高十丈其隣

舊有寧境院紹興五年僧從了捨併為一賜今額

並存二院之舊也時有僧慧壽拓址增建建炎中浮圖圯

邑人鈕氏修元至正二年燬於兵二十七年僧繼

重建明永樂初僧文錦修十三年僧文炯重修增

建西方殿進士吉水曾令得記正統二年僧會知廉重建成

化十六年燬僧祖蘭再建中有潮音堂西軒西樓

藥師閣釋超然字爾靜大博乾禪師法嗣尚在京釋超毓字瑞平道安靜禪師法嗣歿於京

巢雲房釋行筌字竺蘭僧會司能詩徒明已字翠巖後歸宗名范愷官武昌府與國州同知

徒超時字聖宣得法於虎丘佛智禪師豐溢房釋廣緣字竹忘曾受衣憨山大師詩刻聲

社斷雲院釋珠龕一名通淨字雪林詩刻聲社集康熙壬戌二月十九是日

雷電不絕至二更霹靂一聲火星從四層東北隅

起時東北風急火旋塔如赤龍炭墜下焚下四層

之椽角回廊無分寸存者烟雨晝夜始塔燬華嚴

熄丁卯七月十二日大風吹墮塔頂塔燬三間

處處塔身俱直如何華嚴塔獨側代答只為太分

明此地於海尚遠如何有潮音堂代答家家觀世

音昔日五百尊羅漢遶塔今在何處代答攔街倒路

張鎡宿吳江塔院宿雲蔽空溪溟濛我船曉繫紅

傍小店換馬去氍毹障冷披蒙茸須臾巾蓋不容
展莽莽暗霧逢逢風偕行客輿屢掀簸適值官騎
來憧憧刀弓負帶競硯矚駟驥騏驎爭前
迭進步殊窘迫暮始望橋垂虹石塘百丈捍駭浪
間有灘磧紛漁筒鴉羣黑白混鷗起颿影亂點還
波中筆牀茶竈住此地得句未必慚龜蒙浮圖老
屋且投宿解擔正聽黃昏鐘紗籠炙燈照佛古藺
席布榻便吾慵恍驚足履未游地逸興恐失難重

逢案邊紙盡莫翻寫
張景修
潮音堂安得并刀剪
不覺紅日看生東

樁過橋漁艇初收釣
傍水僧軒不下函
南北虹垂
具區濶東西雲起
洞庭雙道人
施食心無礙
龍鬼

應須向
王孳
西軒步躡霜
河入梵宮
一軒佳趣屬
此降支公
剩開青瑣
延明月疎
植修篁待

好風笠澤波聲
春雨裏洞庭
山色夕陽
楊維禎
西

洗竹詩華嚴寺裏
斷雲師許我
來題洗竹詩
未論

竿頭能進步
且教節外莫
生枝定回
午夜秋聲減

經罷西軒
頤色遲從此
一塵
成廷珪
宿華嚴寺斷

無染着歲寒
唯有此君知
師如斷雲
無心舒卷
自氤氳
空山與之
結為侶
遠

道也堪持贈
君黑夜雨
隨龍聽法
青山風引
鶴同

羣江湖我亦
無心者
楊萬里
月下遊松江
垂虹亭

半榻今宵喜
見分
旦遊寧境
院因成絕句
呈君勉且
寄子通六
之三

絲衣幾度醉
江濱今日重
來淚滿巾
惟有舊詩存

屋壁豈知投
老負垂綸
又雲動鑑
中雙槳飛
天圍

林外片帆歸
闌干倚徧
日已暮坐
看丹霞生
翠微

又僧舍蕭疎
竹葦間開
軒處處面
雲山

詩家不及禪
家樂坐臥
湖光百慮
闕

寺西樓拋却
滄江舊釣
舟功名回
首愧沙鷗
空驚

歲月頻過眼
卻笑秋霜
易上頭松
竹風烟今
日夢

萍蓬踪跡幾
時休閑來
謾寫周用
與同年曾
別駕

狂游興倚徧
仙家十二
樓周用
登塔北極
闕于

近憑高復愴
神此心慚
狗馬終日
戒風塵白
浪王

三江遠青烟
萬屋貧懷
人徒駐日
何處問迷
津

守仁
登吳江塔
天淡北斗
望不見更
躡丹梯最
上

渺渺去欲盡
客子依依
愁未勝夜
王鏊
前題吳江

欲刪秋夜周安期同婁東黃子羽過訪分登字疎
烟蒙樹白樹隙見移燈破寺排雲入空堂趁月登
人聲遙散市鶴影誤疑僧釋通淨夜閑踏影知微
閒夜偶同咏他時恐未能釋際雲月輕風滿薜蘿
為涼忘夜久因病得閒多即境能求適潘未題巢
居心待若何遙空萬籟靜獨有片雲過
似家竺兄禪師樸被懶於城市宿扁舟每過惠休
家塔當簷際重重影院入秋淡處處花會意琴書
禪不縛破愁酒盞律難遮閒雲喜潘江如
莫漫辭巢去相伴春江老歲華先生過訪
丈室偏多幸今逢江上人論詩追正始得句喜清
新招隱寧嫌拙知交不厭貧匡山無舊侶爾我即
遺民徐崧同董方中過華嚴寺有感二院蟬聯久頻
臺如許雷風塔奈何回
思憑弔處徒咏昔賢歌

接待禪莫志郡志寺在東門外南津口俗稱宋紹興

十二年僧慧觀建紹熙二年僧寂照再建額承天

萬壽元至元二十年僧正壽增修改今名明景泰

二年僧濱湖重建內有祝壽放生池具區一覽樓

中書盧萬曆初了空覺以五臺陸公松陵介蘇嘉

儒記急遂與馮公夢禎湖衲子接踵餐宿莫此為以清修見信吳縣吳某捐貲邑

人周某經理遂於方丈故址建禪堂三楹左庫右

厨齋堂淨室東西相向前堂七間以其中東為旦

過寮西為賓館西北則浴堂厠舍陸又捐東禪義

之吳君復奉母夫人淨念捐施焉共得米二百五

十石畧倣長生局遺法附之永福寺砮斲新斲周

君之琦義倉歲取息米五十石以供四事名愍山
長生米事詳萬曆十五年陸公新建禪堂記大師十方常住記云了空後得河南無邊海公繼

之名行益著至庚戌海公歿延念雲勤公主之山勤

西人密藏開公弟子紫栢老人之孫勤力行端確建法華樓設養老

延壽二堂募長生田接待經遊天下稱寶所焉明

末見空熙白相繼順治初僧悟空者守之募重建

地藏殿是後漸至消廢康熙戊申春延青印法禪

師主席師浮老人法嗣至己酉正月退居虎丘後

載黃龍南法嗣報本慧元禪師湖陽倪氏熙寧元年住吳江聖壽寺又延住崑山慧嚴院元佑四年

住承天萬壽寺持鉢至湖已酉二月復延介為舟

禪師繼之萬老人師之徒從聞盡心輔佐庚戌三

月師疾劇各檀護立從公監院代師勞至四月師

遷化六月遭大水常住如洗從公拮据以給往來

其意欲三年終將奉龕辭去而邑之紳士既以師曾主海雲久化吾邑又以從公能振其緒欲畱住

持莫若先安師塔遂同度寺壬子春又改建齋堂

西隙地建師塔兼建普同塔

廚房浴堂船坊等未幾從歿乙卯春又延素嚴淵

禪師開法焉師萬老人法嗣越康熙二十年無竟

禪師住持師嗣遯村龍泉房釋實印字慧持釋悟

淡秀房釋德淳字人素釋真契字則鄰詩俱載聲

於夾山如社釋德遠字天穆受業於則鄰上人得法

古禪師
劉燾江沂收帆試倚闌目圍平野望尤寬氣吞四
日凌秋誰許傍觀瀾應憐低張激小檻超然著曲
首邊塵客何日風枝得暫安張激闌登臨聊使壯

懷寬浮天野水東南坵照座雲山紫翠寒風定彩
 虹啣落照夜清紺塔臥微瀾自公休暇宜來數寄
 傲南窓**史弱翁**過接待龍泉房造展閱房靜雲多
 滕易安**史弱翁**掩戶淡天清秋雁過雨霽竹竿陰
 茗果消長晝琴書感寂心**釋實印**雨歇林綠猶然
 虎谿巖壑暮鐘梵出幽林**釋實印**濕纖霞縷縷生
 輕雷聞愈遠隔水見初晴溪柳臨風影簷禽理翅
 聲晚花扶杖出幽事滿懷清月夜送史弱翁山客
 復何去柴門故夜開月寒醒鳥夢松影誤疑苔水
 上孤舟解林端一磬來知君非遠別相送亦徘徊
釋悟定八月三日送十二弟送君臨晚霽初月照
 新涼幽境誰人識離情祇自傷沙平吳樹
 遠帆沒楚雲長去後**釋德淳**將曉自遂孤閉性松
 如相憶墻東舊草堂**釋德淳**窓獨啓遲曙寒鐘定
 後霜映月殘時羣動紛斯際浮生**釋真契**新晴原
 又有為道人多一懶身外未容知**釋真契**野初開
 霽斜光入戶明雲輕離曉樹水滿帶孤城已覺草
 添色更多泉落聲閉門當晝啓隔岸有啼鶯曉望
 野渡殘漁火清霜冷釣磯溪人搖月落山鳥叫星
 稀遠樹雲猶宿孤庵水亦圍遙分春色早漸覺曉

沈永令

宿接待法華樓官艘賈舶遶迴塘邪許
 微聲傳日夕忙惟有老僧心地寂終年半

徐崧

過接待寺贈青印禪師雲水南津寺師來此
 結冬道場開寶座香鉢憇萍踪雨後階猶濕

天寒衲更重誰知能說法歷歷幾聲鐘壬子夏贈
 從聞上人一自公居後巍然竟改觀齋厨堪眾集
 宰堵得師安湖水秋方壯江風晚
釋德遠中秋夜
 更寒獨憐心力盡世路正艱難
 葉落亂蟲鳴砧杵頻催客夢驚此
 際月明秋已半石林露冷衲衣輕

三忠祠

祀吳伍員唐張巡宋岳飛初在在接待寺東
 垂虹

余少時常遊於此明洪武元年知州孔克中建以
 與王公名紀祠並
 人如三高誰與為國乃立嘉靖四年知縣王紀重
 三忠祠以配之趙鈞記

修金記

郎中陸鼎革間廢今移置醋坊橋南塊靈官廟

自康熙甲子湯公斌巡撫江南凡諸淫祠槩行屏
斥或改爲社學或易爲關廟故以三忠像移置於
焉此

徐源

題垂虹亭三忠祠獵獵飄風吹廟門精忠同
入斷碑温長橋東下狂瀾急信是中流砥柱

存唐順之

廟枕洞庭波招魂薦楚歌靈風鼠雀避
落日鹿麋過東國終爲沼南兵不渡河

江淮形勝地保障近如何又墓檟幾經秋興亡一
獨鏤死應爲厲鬼生肯共金囚吳越車書混江淮
戰伐休幸逢全盛

徐崧

建祠江上意如何此後忠
世此地弄扁舟高孰較多滿面飛塵遺像

在門前日
日馬蹄過

南察院在華嚴寺東舊爲巡撫行臺明弘治中改水

利分司嘉靖初爲兵道分司萬曆間改爲察院廢

徐崧

顏垣斷瓦舊分司鼓吹喧喧得幾時
官路但看銀杏在一株風雨嘯寒鴟

三高祠祀越

上將

范蠡

鴟夷子皮

晉

大司馬

張翰

江東步兵

唐

贈右
補闕

陸龜蒙

甫里先生

舊有畫像三幅宋熙寧間縣令

林肇膺其本而繪之鱸鄉亭榜曰松陵三高

在長橋

元祐中縣令王辟建底定亭

在橋堍

又圖其壁

後壁

又元符三年石令處道復葺堂始像祀之

處道靖

康間石令義問以舊畫刻石兵亂失龔令鑄繼至

得碑本於石倅道叟家乾道三年趙令伯虛以故

祠爲陋將改作邑人王份獻雪灘地遂遷祀焉

范成

大淳熙辛丑陳令翥增葺祠宇

刻范記及舊畫像於石陳自有題三

高畫寶佑戊午曹令良朋復新其祠府主觀文殿

學士趙與篋捐緡錢份之孫又割地以廣之

山陰陸壑

記元秦定元年有司請以龜蒙裔孫元吉為主奉元吉置祭田五十畝自撰記

元季燬明

洪武元年知州孔克中重建

大梁趙鈞記

成化八年知

縣王迪修

明謝常上饒參政書以為禮不祀非族伯為主配以仲雍季札而列張陸於從祀黜范蠡

而去之則得之矣饒竟不省至於三忠子胥所浮之江即松江尤可說也彼二公者何與於邑而祀

之莫旦欲以王份易范蠡以向子韶陳瓘易張岳

劉季孫

三高祠太湖際天碧浩蕩浮萬象蘆葦秋蕭蕭時聞發漁唱風順如可尋月明迷所向有人扁舟髮白貌夷曠扣舷了不顧出沒信

波浪心已類木石何由知得喪遺名至此自古

惟越相初為吳都囚君臣憂醢醬虺癘脫萬死歸國奇謀初行師舞羣姓下令躍諸將夜半覆姑蘇

夫差始悲割江山入會稽功高誰與抗寵利速禍敗忠臣半誅放遁去舉邦求君王鑄形狀寂寥數

千年相見霜縑上又吳江靜如鏡吳艇輕似飛吳

山遠如畫此景天下稀秋風曉撼撼秋雨涼霏霏

誰將菰米擷正是鱸魚肥時有季鷹者懷此知所

歸浩歌有餘樂肯學首陽饑親朋不可挽飄忽雲

邊衣亦聞有富貴大第嚴朱扉食必列鍾鼎侍妾

鳴珠璣簪裾望顏色宗從生光輝一言轉造化枯

朽成芳菲功高責更重勢或于天威福深禍亦稱

顛覆昧知幾斯人悟茲理弔世潛歎歎浮沉顧寵

祿安能與心違滄波浩無際草木何依依可以縱

幽步白雲藏釣磯靜引一杯酒高懷憐昨非數峰

太湖上剎陽明翠微虛亭展遺像見者猶忘機又

明孤鶴姿軒昂駭鷄鶩 **楊文夔**前題長橋度已盡有亭枕江

范蠡具明哲功成學鴟夷烟波五湖上風月一西

施張翰輕綬冕歸及鱸魚時生前一杯酒何以身

後為魯望棲甫里有田常苦飢不應州府辟瀟酒

稱天隨並為吳越人名與日月垂相去二千載今

乃同一祠壁間面如生凜然神在茲我本江海客

於焉起遐思死者不可作來者詎可期手持一釣

竿浩歌 **黃潛**三賢同一隱所遇時則異不擅水雲

欲何之 **楊萬里**鄉詎展英雄氣杭魚足充肥薇厥何

懼瘁二者誰最 **楊萬里**國併酬身風雲一劍無餘

優聊書俟清議 **楊萬里**恨雪月扁舟更絕塵還了君王採香逕須饒老子

洛繹塵點素衣秋風口夕喚人歸鱸魚不解疎張

翰羊酪偏能絆陸機二晉興亡幾春草三吳人物

尚漁磯空令千古華亭鶴猶為諸賢論是非又讀

盡詩書不要官饑寒欲死豈無田生僧俗子慵開

眼逢着詩人便絕絃笠澤弁山三益友筆牀茶

竈一漁船羨渠赤脚弄明月踏破五湖光底天 **王**

惲三高祠已將勲業等浮漚鳥盡弓藏見遠謀越

動高梧目送浮雲任卷舒自是歸心感秋色不應

高興為鱸魚又杞菊蕭條繞屋春不教鷺鴨惱比

隣滿身花影猶沉醉 **蘇軾**戲書三高祠誰將射御

真是江湖一散人 **蘇軾**教吳兒長笑申公為夏

姬卻遣姑蘇有麋鹿更憐夫子得西施又浮世功

名食與眠季鷹自得水中仙不須更說知幾早直

為鱸魚也自賢又千首文章二頃田囊中未有 **姜**

一錢看只因養得能言鴨驚破王孫金彈丸 **姜**

夔越國霸來頭已白洛京歸後夢猶驚 **劉寅**人謂

信不虛逮崇越相果何如千年 **孫寅甫**靚粧一笑

亡國無窮恨只合江邊祀子胥 **袁聘儒**功成自可將身

去扁舟計已窮客子不為 **張渙**遇主皆知為國謀及成

所遭三子有靈應共 **張渙**功處罕回頭五湖烟靜

笑一時何意喚為高 **張渙**不歸去直待風波却又愁又兩鬢蕭然衣漬塵西

風瑟瑟水潏潏尊鱸一箸無多子此味能知有幾

人又有田可種豈為貧爭似江湖樂最陳孚君不

真一旦未能全免俗筆床茶竈且隨身見洛

陽記室雙鬢皤不忍荆棘埋銅駝西風忽憶鱸魚

鱸歸來江上眠秋波又不見甫里先生心更苦河

朔生靈半黃土夕陽簑笠二頃田口誦羲皇思太

古二君隱淪豈得已一生不及鳴夷子吳宮鹿走

越山高脫纓徑濯滄浪水丈夫此身繫乾坤豈甘

便老菰蒲根古今得失一卮酒我欲起酌汀鷗魂

倪瓚謁三高祠望江上諸山寫畫贈別全希言白

鷗飛處夕陽明山色隔江青黛橫試看三高

祠下水悠悠高啓功成不戀上將軍一舸歸游笠

中有別離情澤雲載去西施豈無意恐留傾

國更迷君又洛陽忽憶鱸鱸肥便趁秋風問釣磯

猶恨季鷹辭未早不邀二陸共船歸又鴨群無食

水田荒風雨孤篷載筆床猶有徐源西風落日照

新詩驚太守醉中揮翰木蘭堂徐源平灘三老祠

堂指顧間終古市朝人吳綺過三高祠訪徐臞庵

不返吳淞自接五湖閒並寄東海三公理棹

訪孤村空堦印屐痕寒湖依柳徑積雪閉柴門濁

酒憑誰貫新詩與客論賴逢陳仲舉木榻漸能温

徐崧空祠風月不嫌貧共坐蕭蕭土木身應使神

靈相對笑名高恐有後來人戊午季冬朔日

家果亭陳黃公自武林還過松陵送余返舍泊舟

三高祠旅棹兼程返烟波夢幾宵傾尊添絳蠟題

句寄空瓢剩雪林中閣殘陽野外橋茅堂依水畔

風竹響蕭蕭又故里荒祠在遺風百世高聲名流

震澤歌詠續離騷釣冷空灘雪松生徐秉義送家

靜夜濤無能淹客駕幽徑滿蓬蒿徐秉義

還吳江泊舟三高祠異代高風並崇祠傷水灣風

吹遺像冷蘚積斷碑斑有徑通修竹何人賦小山

三高亭

殘冬飛雪後張大純三高祠千載高風有幾人斜

却棹釣舟還陽古廟半荆榛霸圖如夢空

流水心事逢秋漫憶尊到處雲山供翰墨一江烟

雨寄絲綸行藏偶爾分朝市當日何心作逸民

三高亭懷范石湖尊脆鱸肥酒細傾浩歌悲

周邠三高亭懷范石湖尊脆鱸肥酒細傾浩歌悲

壯欲誰聽沉迷簿領頭將白彈壓江山眼自

青魚躍紫鱗衝葦岸鷗翻白雪下沙汀西風散髮

危亭上醉倚豐碑照日星丁酉經由三高亭再和

吳江未到意先傾
杳杳漁歌醉裏聽
霜晚人家千橘熟
秋晴江上數峰青
魚緣香餌吞殘釣
鶴趁歸帆下遠汀
大編何時眼中見
乘槎擬欲問台星
范成大
次韻答吳江周縣尉垂虹亭上角巾
傾鬪怒龍吟
醉不聽安得對君浮
大白想應嗤我汗
新青夢魂舞蝶隨
春草時節賓鴻點
暮汀湖海扁舟須及健
莫教明月照星星
吳恣
和周縣尉三高亭有感而作
感客聽旋買鱸
尊供酒綠自芟杞
菊薦蔬青莫思西子
同輕舸且闕東流漲
舊汀今代天隨原不辱
可憐兩鬢欲星星

仰高亭

先是縣令以三高繪像刊石置諸廳事之右

宋開禧中知縣羅勳

作亭奉之額以仰高

翰林留元剛記

鄭元祐

送干壽道知吳江州
熙熙愛日仰高亭亭
外天寒老栢青
曉駕朱轡理公事
夜燒銀燭枝群經
炊烟白際魚龍國
野稻黃鋪雁

驚汀三載政成儒
術驗玉堂親擢暫須停

王守仁

仰高亭

樓船一別是何年
斜日孤亭思渺然
秋興絕憐紅樹晚
閒心併在白鷗前
林僧定久能知客

巢鶴年多亦解禪
莫向病夫詢出處
夢魂長繞碧溪烟

釣雪灘

孫何

晚灘如雪起沙鷗
咫尺姑蘇亦勝遊
逸勢瀉歸滄海遠
冷聲分作太湖秋
葑田幾處連僧

寺橋岸誰家對驛樓
魯望不存無可語
片帆中夜渡清流

趙善潼

釣雪灘千家風月三高外

一片湖山釣雪灣
天意欲搜才士句
故留仙境在人間

陳瓘

西塞漁翁披雪淨
清湘欸乃弄烟輕
松陵今是長安道
莫放人來此釣名
又傾吳

霸越一扁舟爭似磻溪用
直鈞公是公非千載後
檻前烟浪接天流
又綸卷華亭千尺月
名高嚴瀨一絲風
南來北往兼榮辱
都在烟蓑冷眼中

璧

矯首三高欲問津
滔滔冠蓋總浮塵
定誰袖得功名手
來作寒江把釣人
又關干三面白琉璃

消得漁竿掛一絲
帆影櫓聲都過了
滿江風月要人詩

王益祥

倚橋樓觀岸西邊
橋北橋

都過了滿江風月
要人詩

王益祥

倚橋樓觀岸西邊
橋北橋

南水拍天誰向灘頭釣寒雪往來多少釣名船又
舉頭湖上無多地每笑仙凡隔幾塵雪月滿天迎
客夕依然身似箇中人 薩天錫釣雪灘頭暫倚舟晴虹千尺
飲長流吐吞日月天無際出

沒魚龍地欲浮濟世誰當扶砥柱乞身吾盍尹寬
老滄洲裁書為問天隨子杞菊荒來又幾秋

酒醒長歌倚柁樓雪灘祠下又移舟湖光萬頃沉
孤月燈影三人共一舟天轉星河知午夜風傳砧

杵報新秋百年身世真趙渙 偶圖雪灘釣舟小景
并題釣雪灘邊水急

萍梗機事何煩問海鷗趙渙
流楚天雲散一江秋漁翁繫

艇來沽酒楓葉蕭蕭月滿頭徐崧
陽湖上釣船橫

釣雪亭宋嘉泰三年縣尉彭法建華亭林
至記

趙汝淳三高祠下無人到古木森森水環抱誰築
幽亭臨縹緲百年遺意一屏詩句簷外乾

坤小扁舟歲晚蛾眉老到處風高膾鱸少茶灶
筆床歸未了歲華零亂雁聲嘹唳獨有寒江釣

石里在梅里西北明相國徐中山於丙午仲冬克湖

州遂率兵渡太湖直抵吳江城西之石里駐兵諭

父老以恩信父老悅服相國即單騎入城安堵如

故去張士誠於至正丙申入據時纔十有
一年明正德間里人有丁丑進士陸金

釋行進喜松之同宿石里霑天沃日水茫茫禪客
來過喜欲狂剪燭細談心緒潤倦來相共

臥繩獅子林中別七年重過遇雨是何緣
徐崧今宵却許同床睡喜得全公被不穿

梅里在湖浦西以地多梅名明萬曆初有張樸泉梅

園明末轉歸凌氏又有獨木庵天啓七年丁卯十
月大水太湖浮一

巨木里人神之創為庵以奉劉猛將度之正可得
一殿具今片四柱三梁通身巨木其餘窓戶檐扉

兼用松杉蓋巨木桥而大梅庵順治間名千華庵
天穆禪師易今名

用之故梁注皆方也

湖濱舊有全孝翁吳諱璋墓子南京刑部尚書諱洪墓

孫刑部尚書諱山附

趙瀚贈梅里百六歲朱叟湖濱古梅際有叟百五

光倍嫵媚霜髯百數細色燦如銀毳偃臥面西室

落日當窓麗女扶着布袍為揖無煩曳笑語聲且

清良久不疲做送客能出門歸室無停滯子與孫

先亡於情了無繫幼壻及幼女迎養不辭勤但貧

年亦老為力殊難繼邑有好事友歛米聊相濟此

叟當壯時入邑司會計力倦去訓蒙生徒依薛荔

更識堪輿術老籍資粗糲方伯陸坦持耆英集相

契叟時九十餘上坐莫與媿余值古稀辰朱翁鬪

功致叟泣謂此真壽星為君無彊例叟已百有二

終席力不替今又越三載氣色還強勵叟曾為余

言一生與時憇口食聽自然無為寤寐炭世上黃

金客勞生不知蹶孰若湖濱叟早已消心銳問叟

誕生時神廟改元始今元復何如叟猶得高寄俯

仰滄桑殊能不稱上瑞行行復止止愛此神終企

徐崧

同弱翁過獨木庵浮木當年事神祠傍水成棟方知一體庵小示全名不俟工師得寧愁

漢室傾梅開應過此異跡亦堪驚暮春同趙砥之

朱長孺從石里橋看菜花抵吳家墳而返時已薄

暮小飲和雪堂分賦經歲始一歸在家如即次花

發不待人俄然越春季閒門誰剝啄老友訪我至

謂言春正和登眺豈無意西郊有故人圭璧本國

器一自與世違晚節甚顛顛窮達各有數得失何

足異開抱在良辰談心貴同志共登石里橋推此

勝遊地四顧爛煙霞啜茗笑相視斜日漾花黃遙

山繞湖翠高興殊未已入林極幽邃爾我皆白頭
會聚莫云易一坏念丘塋千秋籍文字情深梁父
吟感墮峴山淚食魚何必魴村酒亦堪醉過梅里
庵懷破闇禪師青天鴻鴈度無痕寂寂禪床晝掩
門今夜月明人不見梅花影裏一招魂探梅二月
梅花半未開林深不見有人來春風莫浪傳消息
畱待芒鞋破翠苔訪沈君嗣廣文於梅里庵曲徑
柴扉剝啄開主人解帶共徘徊新晴頓覺春風暖
坐石閒看一老梅訪吳準人閒訪柴門幾度敲短
垣疎竹露梅稍回思二十年前事共坐花間對燕

巢坐凌氏梅丘小園登望有高丘一片湖光
出樹頭如豆青梅纔已結點茶嫩笋又新抽

飲昔年勤卜築此地號梅丘圍內餘蒼幹主人方
白頭披襟皆素侶醞酒更風流何意滄桑改門前

金馬游猶憶攜尊後相招又二年園空花自發
人老節逾堅山色娟娟翠湖流漠

沈永溢同訥齋
看花龍木菴南湖水濱凌家園裏醉芳辰雲鬢殊

似臨波立不是花神是水仙又獻歲同登舊日臺
春深桃李始能開花落催人老喚酒唱歌今

又來又張公墩畔草青青片片飛花點綠萍雖是
愛花頻到此也因啼鳥特來聽又看花莫到華藏

看道人腰折未能安任他花柳禪關閉只種青青
竹數竿又我愛南湖王秀士頌更同江上老

張大髯翁翻醉醒年少催歸去一抹殘陽萬樹紅
純懷梅里和臞庵韻籬落西郊外耕桑自一村平

純田連菜圃古樹覆柴門雨霽山光近湖陰水氣
昏還思春日棹
爛漫似桃源

湖浦一名介於梅里簡村地多古梅宋有壽寧寺明

初廢有李繼本題寺詩徐中山率兵至此見寺有
土岡曰將軍岡相傳

寺址西南有寶華閣俗稱西
菴今閣廢菴重修又有東菴清初廢詩僧名德淵

菴別字香渡徒無炤亦能詩卞山資福霞亂
禪師為止水剃度弟子今菴已為民居

舊有猛
將廟廟旁橋曰廟橋後起者曰浪息菴草菴衆居

玉林和尚法嗣全菴進禪師駐錫參禪打七號為
獅子林時仲將子淵令焄準人天章伯卿君甫君

華成村翔字僧一乘懷璞俱赴七堂晝夜詰一乘
問余巡香錄有七堂機緣後菴仍歸舊住

菴僧一乘所居最新者曰華藏菴古斯禪其吳氏
在東菴隔港

別業曰荆園吳子淵名與湛荆園其讀書處子淵
著述頗富有荆園詩及序記四方和

百成因水吳江

贈最多葉學山楊曰燕壘吳準人所居舊域有吳方伯

墓吳諱承燾明名臣詳邑志王墓附墓而居有王觀思先生先

其令嗣咸平與其諸孫尚居焉新塋有陳墓陳公望為

滑縣令際五所築

黃承聖王玄思徐松之諸子約同湖浦賞梅口占

似惜幽人意忽史弱翁晚歸簡村王咸平送至渡

送飛花入酒杯波念子遠相送深余情更多漁心沿岸柳

鳥意入雲蘿來往西門道何時隱舊柯吳與湛

荆園誌隱迹荒園業未垂耕桑採藥臥偏遲栽

松恨不高千尺論史誰能贊一辭僧向錦囊撥短

句雲生怪石繞殘棊調饑甯得湖光在放鶴冲霄

莫可悲又曲橋隱隱隔溪垂澤畔吟獨步遲樹

勢欲隨雲外影樵歌堪補竹枝辭訪梅未竟先呼

酒借箸無期且覆棊小圃就荒存古木埋名何必

向人周永年和贈君家文獻業堪垂卜遯多年投

悲容辭湖光山色侵書幌葉舞花飛點客張丙江岬

棊賦就小園非大隱醉歌澤畔未知悲

衰柳垂石尤風急到船遲不因訪舊逢僧話那得

從觀招隱辭遁世高賢宜醉酒痛時壯士莫談棊

即今戎馬填郊野徐白小隱何知橐已垂耕雲種

朝夕惟聞鼓角悲蕙正嫌遲藤稍拂硯傳清

露石角鈎衣送好辭搗藥香中蜂養蜜遊仙夢翁

裡鶴聽棊翠鸞日下通佳信轉覺浮生事事悲

遜途窮躑躅淚交垂世遍崎嶇進步遲卻憶孟公

事俄驚見奕棊危懼滿懷釋讀徹五湖小隱釣綸

終歲月不同宋玉待秋悲

渡遲公子有情懷古劍老僧無意賦新辭梅開寒

夜千層雪竹遶清溪一局棊卜遯今朝何處好住

山住水釋炤繞屋桑陰嫩綠垂繡簾初捲燕來遲

總無悲釋炤危時縮地原無術命世推君那可辭

貧賤何妨存品藻性情從此愛琴棊

史弱翁江城西郊

目前剩有湖光在草自忘憂人自悲

吳江

送別楊龍友飄然只一見薄宦復歸舟曲渚蘭若
晏寒城楓樹秋相如多放達張緒最風流別鶴雲
間嘆情人徐崧人日訪咸平回坐廟橋日色如火
早探梅祠前日色俄如火莫是明晨雪又來翹煖
雪獅子林七堂賦似全庵禪師空林行坐靜不覺
夕陽斜鳥啄生臺粒蜂穿曲檻花殷勤垂入室消
息貴還家閒看端獅子張威露爪牙丙辰二月二
十八日值晴同長孺聲遠砥之君希克非遊湖浦
歸飲聲遠齋湖濱乘興共留連白髮如林異少年
野有春花真閨苑心無世事即神仙積陰不易晴
明色孤客尤難聚會緣此日西郊相對飲歸途雖
暝亦沈自鋌湖浦閒步南莊湖浦接三里入梅林
陶然沈自鋌地稅分高下人居任淺深竹穿門有
徑樹密畫多陰四月
清和好披襟不厭等

簡村繇吳家港南去為庵滙有沈氏南莊太常水西

墅祠部韞所公諱琦發祥於此祠部季子君嗣名
自籍敬懷蕭公甥官學博學博長子子畏名承寅

秀水岸生文將名自鋌參戎宜庵公諱璨季子鼎
革後遷此有南莊詩集崧與文將子畏俱孟延蕭

公莊東北為平坵君善名自繼憲副懋所公諱琬

域名平丘子方思名承啓孫成履名時棟繇庵滙
長孫女名友琴次孫女名御月俱善詩詞

南去為長板橋近易為石南岸東多蕭氏崧妻祖

孟延公名斗光秀水岸生內弟再南為雙廟左隔

化之名雲鵬邑庠生世居於此再南有馬家港

內從兄蕭涵之所居名元聲禮部再南有馬家港

儒士內從姪畹森名楠邑庠生又南去有蘭草庵宋
洪武間有馬伯行公諱達建沿

以人材薦舉載名臣傳又南去有蘭草庵宋
湖濱約十餘里其在南者為南舍居多湖口有海

雲寺宋建久廢

沈琦敬懷歌為蕭公賦太湖之東有烟水誰其懷
之蕭夫子寧馨令嗣振家聲謝氏琳琅足堪

比美君才地自無倫中外肩承總一身餅得鷄豚
緣好客種來秔稻為娛親湖之水兮清以靚茅屋
一椽田一井紛紛豪貴滿城裡得似君家好光景
君今訪我溜水滑把酒相看慰遠思嬌女牽衣索
針線稚兒解送渭城詞送君歸春色晚高柳綠欲
垂新荷葉尚卷為言須世足垂綸翻覆升沉總未
真烟水茫茫頻入夢 **湯三俊** 霜深風急冷新醅黃
願君相待在湖濱 爵無踪蛤已胎昨夜
蘭村吹折樹鷗 **史弱翁** 過芙蓉溪 柳礙葦 灑灑 郭
鵝成陣過湖來 外烟波秀芙蓉滿鷺洲渚
田生白霧源路隱鳴鳩游女憐花淨山翁愛水幽
蓮香何處入渡口問漁舟 簡村泛舟掛席樵風便
乘流亦偶然雨晴天色定日正午時圓荇菜綠流
合魴鱸出水鮮溪深前路狹 罨畫綠如烟 假寓松
之蘭村草舍亂後身無定 羈棲一歲分春愁湖畔
草客思嶺頭雲未敢違鄉土聊將隔世氛盡言生
計拙懷抱不堪聞 又路仄村橋圯衡門向水開田
邊花落盡窓外燕飛來壯志消書卷浮生托酒杯
那禁風雨日 **俞南史** 過松之蘭村草廬不值 五湖
相對話偏哀 秋色裏移艇野人家簷短牽

瓜蔓籬疎補菊花稻黃看捕蟹水白見撈鰕為問
鄰居叟村醪或可賒 寄懷南莊沈文將迢遞三年
別傷心一首詩山花愁獨酌雲水克相思日落
清江遠鴻飛故國遲應知遙悵望還在月明時 **金**
聖歎 題平坵沈君善木影 平坵老去成枯木木刻
成禪水潭雁影我將往雪被冰床汝作 **錢續曾** 秋
緣設使有人求答話維摩自古最堪憐 **錢續曾** 日
同諸公過沈君善平坵留飲 平坵漠漠野烟長葭
茨風生水市荒三畝避兵栽藥草一津通世引漁
郎鴻飛北渚寒初近人散中庭月自涼 **唐靖** 同掌
結構偶同張仲蔚薜蘿翳徑樹蒼蒼 **唐靖** 文訪
文將兼寄松之 吾道交知少前溪共隱淪休文離
已久孺子與誰言且放山中棹同尋湖上村風烟
猶未息白 **徐鑛** 從武康同唐聞宣過沈父將南莊
日掩柴門 兼約松之來晤 漂泊能來此猶逢
異地憐挈家依父母避世暱神仙湖上堪移 **徐松**
艇山中好種田回思詩酒日握手益凄然
宿蕭涵之自得軒故人邀我宿薄暮來村家笑謂
茗方熟庭前半名花生年逢八十顏色同丹砂 又

前夏遇大水三年獨懷君酒罷復開屏明月懸湖
雲優游自得軒卓犖人所聞過蘭村僑居遺址江
城兵燹日避居傍村橋我友亦無家曾此懸簞瓢
鬪弱霞紅見晴旭野綠披新苗自後屢經過感往
心搖搖古賢所棲地千載猶長謠何意一旦間漂
盡空蕭條戊午正月十二日立春是日過蘭村觀
劇有悼蕭涵之潘力耕之逝長板橋邊路斜陽始
入春湖平留釣艇風暖醉遊人舊蹟俱如夢孤踪
漸莫親何須千載鶴華表動酸辛窰山望湖朝來
無俗事方外問閒僧采藥尋丹灶看花憶武陵石
臺臨水岸茅屋寄烟藤落
沈自鋌歸耕南莊寄徐
照湖山紫將歸復一登
路擾擾俗情多草舍空藜藿荒村老薜蘿水田耕
欲早漁父夜能歌農圃同君願今春事若何過蕭
涵之自得軒有感一庭花木半無枝零落殘紅欲
向誰滿院遊蜂爭破壁數群粉蝶繞籬籬當年地
主知何處依舊蓬門掩故居幾樹
沈世潢湖村雨
流鶯啼不住淒涼履道倍堪悲
殘春陰更晴豆畦行藥聽啼鶯疎林澹澹嵐光遠
綠水盈盈柳絮輕池面雨餘蝌蚪聚樹頭風歇蠨

蠨生追尋往事湖邊立醞醪初嘗醉復醒詠燕風
煖江村碧草齊定巢雙燕遠脚泥小軒臨水差池
影好屬紅
沈栩栩已巳春招同人南莊賞雪分韻
簾莫放低
速賓熟客不來瓊自冷寒威欲退坐皆春杯中琥
珀餐仙叟堦下瓊瑤報美人莫怪山家渾脫俗也
因無處
沈始熙過南莊祖居有感南莊寥落老烟
覓纖塵
至燕荒庭爭發舊栽花暫來故里翻如客回憶當
年盡是家但得肯堂斯志遂重題樂壽繼清華

通濟庵在吳家港渡口順治間里人蕭斗光倡建

蕭雲鵬贈自空法門曾入已多年勘破何須一指
禪咸澤家風堪自足三間茅屋白雲邊

海雲禪寺在南商村湖濱宋陳無心建元至元中中

峯國師明本重建天曆中賜額明宣德中僧惠鑑

重建海雲龍和尚濶大有為嘉靖初按君聞而疑
之特私訪焉按君唇缺適以寺所對湖口為

問龍指曰此是珊關此是渡關按君疑其謂已含怒而去因借龍盤海雲將必有變奏誅龍寺遂廢今尚有寺浜東廚堂西廚堂之稱

徐崧同文將化之過海雲寺發址聞昔招提盛如何盡塚堆但悲湖水激誰看海雲來龍象當

年集香花此路迴可憐雙闕語遂使付蒿萊

蔣草庵在南蔣村宋淳佑中僧端建元至元二十四

年僧從圓重建明正統三年僧德廣修

徐崧蔣草菴營丁撤去索賦戍旂風颺近魚罾衛着湖村得未曾水鳥山雲飛漸遠臂鷹獵犬

食平增烟波滿目三尊佛弓馬填門一箇僧今日幸能俱撤去幾番洗刷上禪燈**宋簡英**

蔣草庵營丁撤去訪契彌上人頻年愁牧馬此日喜鳴魚但得燈明續休嫌樹影踈佛顏含笑矣僧

眾詠歸歎舊榻新堪掃重來叩六如

江南為長橋湖東南岸橋接城東門自西北向東南

橋下水即古之吳淞江頭太湖尾長橋湖東北通

官塘有浮玉洲橋達麗山湖麗山湖西北為今吳

淞江口湖西北沿城岸為蕩上舊諺云浪打長橋

東北風又諺云長橋為鍊塔為樁凡唐詩所稱松

江者皆此因太湖濁流積漸淤漲太湖徙而西南

吳淞徙而東北各去五六里至旱歲橋下竟成浮

灘雖經康熙壬子開濬而其中汙萊之處存所濬

泥反成高阜只通行舟之路無有所謂長橋湖矣

其由橋上直行為上塘舊有玄壇廟今創為二天門**下岸為下**

塘耀庵直界學後志又載宋黃由盤野在學宮東

又載黃家溪因由築別業於此故名今尚有子姓

然後人以由詩有纔到松陵即是家由記云在學

宮之左崧以為攬勝詩必須有山言山有水言水

事真癡人前不得說夢也耀庵西北隔水為泥墩橋右水從小

瀟湘元淮南中書行省管勾甯伯讓至上塘漚近

創一天門出三江橋橋左水從釣雪灘前穿大明橋宋

慶三年邑人謝妙真建登龍橋宋淳熙初學醋坊橋俗呼唐

注在太湖廟南直達官塘安邑橋順治又一水遶灘西北

縣學後出朝陽庵內供五方左三水皆會入官塘

宋之問

夜渡吳淞江懷古宿帆震澤口曉渡松江

暗浦稍將分氣赤海生日光搖湖起雲水鄉盡天

衛歎息為吳君謀士伏劍死至今悲所聞渡吳淞

江別王長史倚棹望茲川銷魂獨黯然鄉連江北

樹雲斷日南天劍別龍初沒書成雁不傳離舟無

限意催渡李白江上送女道士楮三清吳江女道

復催年李白士頭戴蓮花巾霓裳不濕雨特異

陽臺神足下遠遊履清波生素薛據泊震澤口日

塵倦尋向南岳應見魏夫人薛據落草木陰舟

徒泊江汜蒼茫萬象開合沓聞風水沿泊值漁翁

飛晨鐘劉長卿松江獨宿洞庭初下葉南客不勝

海邊起劉長卿愁明月天涯夜青山江上秋一官

成白首萬里寄滄洲久李嘉祐送人歸吳江瓜步

被浮名繫能無愧海鷗白居易觀漁震澤平蕪岸松

雨沾衣故鄉南望何白居易江落葉波在官常夢

處秋水連天獨歸白居易想為客始經過水面排罾網船頭簇綺羅朝盤膾

紅鯉夜燭舞青娥雁斷平蕪急潮平見月多繁絲

與促管不吳松江杜牧遠樹蒼蒼江館人稀夜更長姑蘇城

解和漁歌秋歸廣殿涼月轉碧梧移鵲影露低江草濕許渾

螢光文園詩侶應多思莫醉笙歌掩畫堂

泊松江渡漠漠故宮地月涼風露幽雞鳴荒戍曉

雁過古城秋楊柳北歸路兼葭南渡舟去鄉今日

遠更上望京樓松江懷古故國今何在扁舟竟不

歸雲移山漠漠江濶樹依依晚色千帆落秋聲一

雁飛此時兼送客凭檻欲沾衣戲代李協律松江

有贈蜀客操琴吳女歌明珠斛是天河霜凝薛

荔怯秋樹露滴芙蓉愁晚波蘭浦遠鄉初解珮柳

隄殘月未鳴珂西樓沉醉不知散潮落洞庭洲渚

多趙嘏松江孤葉正芳繁張翰逢秋憶故園千里

仙人宅鶴市曾迷子夜魂我有陸龜蒙松江秋書

五湖烟艇在不堪殘日動征鞍

怕禍機不緣菰脆與鱸肥如何狗世浮沉去可要

拋官獨自歸風度野烟侵醉帽雨來秋浪濺吟衣

無人好尚無人責吟嘯低頭又掩扉又碧樹吳鮑

洲遠青山震澤深無人踪范蠡烟水暮沉沉

當松江夜泊舟聞人已息林際月皮日休松江早

清淨雪消初見底新安恐未如穩吳融松江晚泊

憑船舷無別事分明數鱸殘魚日更新離客是淒

盡江奔地欲隨孤帆落何處幾日更新離客是淒

涼本情為繫滯枝寸腸無計免應有楚猿知又落

日停橈古渡邊古今踪跡一蒼然平沙盡處雲藏

寺遠吹收來風定天正困東西千里路可憐瀟灑

五湖船如何不及前賢張喬松江旅次行人愁落

事却謝鱸魚在洛川日去鳥倦遙林曠野

鳴流水空山響暮砧旅途歸計晚鄉范成大過松

樹別年深寂寞逢村酒漁家一醉吟

虹斗起蛟龍穴朱碧闌干夜明滅太湖三萬六千

頃多少清風與明月青鷁驚飛白鷺閒丹楓未老

黃蘆折誰將橫笛叫蒼烟無限驚波翻白雪洞庭

林屋舊遊處玉柱金庭路巉絕水仙逢迎摻修袂

問我歸計何當決去年匹馬兀春寒今此孤蓬窘

秋熱人生意氣得失間輕重劍頭吹一呷莫將塵

土浣朱顏却待姚鉉句吳奇勝絕無儔更見松江

丹砂回白髮八月秋震澤波光連別派洞

百成因水吳江

庭山影落中流汀蘆擁雪藏漁舍崖橋飛香
趨客舟清興不窮聊一望烟空雲散幾層樓

江人見我謂誰何行李無羈野意多六幅蒲帆趁
潮去一尊白酒扣舷歌沙邊歷歷辨雲樹島外濺

更喜舞鷗相送入烟蘿王安石來時還似去時天
欲道來時已惘然

祗有松江橋下水戴復古曉吸松江水客行信勿
無情常送去來船

魚肥莫問鱸魚美王禹偁住江濱重到江頭照
病身滿眼碧波輪野鳥一蓑疎雨屬漁人隨船曉

月孤輪白入座晴山數點青張翰精靈應笑我綠
袍依舊胡宿懷松江多年襍被玉山岑髯雪欺人

惹埃塵忽滿簪鴛馬雖然貪棧立野麋終是
憶雲林鱸魚未得乘歸興鷗鳥唯應信此楊蟠

心見說新橋好風景會須邀月濯煩襟
帆開兩渡頭洞庭木葉覺離愁青山帶日低平野

白浪隨風過別州月靜沙寒知雁宿雲深水暖美
魚遊畫橋隱隱見天漢人度空中影倒流又烟村

到處起漁歌萬頃無風水自波仙月分明離玉海

客星隱約度銀河地連故國青山出天近滄洲王
白鳥多見說五湖堪獨往扁舟今日興如何

存閒立江頭蘆葦汀野禽相喚葦間鳴孤雲映日
夷獨往值功成逍遙兩事朱松晴江渺渺跨江于

終居一不學紅塵老狗名
欲挽銀河供硯滴僧晦巖秋風洛榭思歸切淡水

坐如震澤在毫端
重九後一雙無名氏江上寒林蔽落暉畫船停棹

白鳥下蒼烟
酒黃橙紫蟹肥又兩兩三三白鳥飛避人爭下綠

苔磯孤舟欲去不得滿袖西風鱸正肥又紫萼
江上是吾家一葉扁舟一釣車何林外吳淞初秋

必陶公種魚法雨汀烟渚是生涯
一夜整鑣還萬籟聲中夏已殘煽日掃開天下熱

破雲吹落月邊寒蘆花占曉漫空白楓葉驚秋照
水丹莫戀鱸肥江上顧觀過吳淞江洞庭一水七

住好騎鵬背任扶搏
鴻雁一聲天接水兼葭八月露為霜輕風漫引漁

郎笛落日偏驚估客航我亦年來倦遊歷解纓隨

處濯滄浪史弱翁夜泊自審年來意相期老北林家貧

下客船晴天江樹送春烟青山斷曉眠朱鶴齡過徐松之

舊路無蹤跡何處鶯啼斷曉眠招雲樹霽日展畫圖

高士推徐孺菰蘆隱角巾窓招雲樹霽日展畫圖

新選勝游常臥龕駁艫選安禪道與隣清名應爾

占莫怪徐元文丁未秋舟泊家松之江上館齋時

既生塵徐元文將聞遊有詩見送賦答詩句陰鏗

好相逢恰送行感君敦宿昔愧我贈生平迹向徐

鹿門隱心依鸞嶺清無妨事文墨非欲故逃名徐

崧江上館齋作垂虹吾邑勝一望動清娛水遶圍

羅穀門開對畫圖夕陽漁艇泊明月酒家沽此

地風塵外精藍得闢無家立齋太史同周孝威戴

飛遵過訪江上館齋奉贈金風吹扁扁信信儀虹

亭四海才名冠三年孝德形鼓聲江縣黑燈影雪

灘青更有偕行侶相看讀禮經沈次雪明府過訪

江上寥寥蓮次靜玉趾忽經過始識藏身跡猶懷

往日歌雨晴秋月好江濶夕陽多為問臞菴舊其

如勝跡何

慶壽禪院俗稱西菴在盛澤鎮西三里許元至正中僧本

原建明洪武初衍慶庵僧愚蒙極曾居之其後裔

東溟祚重修成化二十年僧了菴証增建西雲樓

邑人趙寬記樓前古嘉靖甲午僧慶鎮修順治初

僧海若建聚德堂未竟而歿桓因培落成之康熙

戊申僧淨如德補苴不一丙寅僧昱章曄增建山

門雜室西有鬪雪軒素巖東有伴竹軒徹觀東南

有可怡軒需輪至建黃

釋清漣咏竹墻外蕭蕭竹綠陰常覆屋微風弄疎

影相伴能超俗月夜散步在東臯嘯歌臨黃容古柏歌西雲樓

風發逍遙松竹間叢枝蔽明月暗水響流泉潺湲聲未歇

百成因水吳江

龍從儼青蓋擎空屈曲虬龍盤天矯離奇響靈籟
有時風雨晝冥冥擁腫蒼皮骨節靈摩娑歲月那
記憶幾百年餘占小庭庭隅老梅恰相伴兩兩支
撐挺貞幹月夜扶疎影絕奇冰霜剝蝕蒼苔滿君
不見孔明廟前古柏垂秀色參天常不衰又不見
報國寺中雙古松閱歷金元仍鬱葱霹靂燒殘得
不死孤根入地猶青銅從來神物豈徒爾託身得
所良有以吁嗟此檜非凡材盛湖之渚水滌洞雨
露滋培土花紫垂條禪院應堪喜摩
釋廣至題闕
頂須教大百圍千香蔽日從今始
幽軒瀟灑水西灣却避風塵日掩關禪入定時情
自適身藏淡樹語偏閑牽蘿壁外成新幄壘石庭
前作小山歌咏調高機
釋明溥暉菴先生下榻鬪
久息會心無限總怡顏
人下榻夢魂清虛白偏從四壁生消暑試將何物
待竹爐頻把石泉烹雙梧秋宵宜月暑風清兩兩
新枝待鳳鳴惟恐炎天餘蔭少故教階下不孤生
喜徐臞菴先生過訪耆舊推元直高名四海間放
舟離釣雪策杖到西雲看栢頻題句捫
碑細讀文暑清同月下相對話難分

應天教寺在蠡澤村唐大中七年里人沈揆捨宅僧

祖生建乾符初僧超修賜名應天禪院宋大中祥

符四年重建元大德中改教寺明永樂中僧義再

建成化末僧道璿增建

王叔承蠡澤寺訪旃上人留贈老僧垂八十能話
廢興前古樹真同臘閒雲總入禪晨齋蔬

映水午茗竹浮烟怪得**徐崧**遊普濟應天諸寺似
湖山近曾來范蠡船佩南禪師九日時逢

法侶難不妨塵外恣盤桓菊從野老籬邊訪山向
禪僧閣上看刈稻種蔬農事急買魚沽酒客情歡

夕陽古刹遊都遍
歸臥蕭齋一榻安

明慶教寺一名長慶**在南麻村宋乾符中僧秘謚建明宣**

德中僧善應修中有益友堂今康熙間僧雲聲修

趙瀚已酉秋日過長慶寺贈童碩禪師麻溪有渚

僧鞋一葦踏波寒驅龍貝席安金藏剪荔禪關

見石欄松徑若還巢古鶴遠公月下笑中看

徐寄懷明慶童碩禪師天山開與白雲齊別後相

聞渡碧溪幾樹鴉啼僧磬後一灣水照佛燈西

經樓依舊懸巖月村舍無非間野畦早晚來遊乘

釣艇漁歌高唱對鳧鷖過南麻長慶寺贈某上人

水寺見前村行行喜非獨况逢一老僧相延踏新

穀十載不曾過老桂仍芬馥主人知為誰問之名

乃熟繼席固長慶出家本興

福一話去年遊破山如在目

崇義禪寺莫志在北麻村宋乾道中僧安秋建元至

正元年修明宣德六年僧廣潤重修

吳振蘭崇義曉鐘野色微茫欲曙天隔溪百八寺

鐘傳聽來殘析村更後落向孤臣客夢邊

帶雨蕭條秋籟雜隨風清切梵音連何人肯悟浮

生理名利征途起萬緣懷雪厂上人不見厂公七

載餘袖中猶有未磨書一瓢渺矣青山汝半榻蕭

然黃菊予良夜殘燈人醉後滄江細雨雁來初懷

君更有慚君處野徐崧過崇義寺懷雪厂楚明兩

鶴孤雲信所如禪寺麻水農桑地招提枕

野村鵲巢懸樹影陰井濕苔痕殿僻楊花

滿窓虛薜荔翻惠休今不見空憶故人言黃容雨

同仁敷上人夜話松關竹屋寄幽踪今夜西窓

話舊濃吟興味闌調倡久隔溪風雨暗疎鐘

泗洲教寺在蘆墟村唐景龍二年建宋開禧中僧法

行重建紹定中僧清杲修元至正中僧文玖重修

明永樂中僧道璿再修正統中燬景泰中僧道珩

重建天順元年又燬弘治十五年僧慧鑑再建趙

僧創禪堂記天啓間增建觀音大殿崇禎乙亥里人葉氏延

易恒

幽尋林壑間春暝護禪關到寺過眉杖開門對面山燈傳清晝永僧與白雲閒欲覓泗洲

老高風詎可攀又開寺僧中彥翻經晝掩關禪心秋水觀詩景夕陽山鶴下松雲破鹿眠苔徑閒老

尋棲息地著徐崧夜泊泗洲寺古寺傍湖流菱花

意欲追攀徐崧到岸浮晴雲停野樹新月掛村樓燈影青林夜天香白露秋蓬窓聊一醉臥聽打魚舟

積慶講寺在黃家溪東宋建炎元年僧戒南建明宣

德中僧善見修今順治間出冶果公隱野省公主

之康熙間復延籙山體禪師開法籙山為弘覺禪師法孫募

陳思道重修大殿禪堂又募田八十畝遂成叢席

徐崧舟過黃溪官塘望積慶寺隔岸招提古誰將艾納焚地環三面水風送一樓雲樹色丹黃

雜鐘聲斷續聞行舟常過此空望集鴉群

木蘭洲在盛澤蕩東舊名骨池菴菴南有蓮花池鄉人無葬地者皆水

葬其中故名元至元十四年僧善瑩建僧琇奏請賜額

圓照又以四面皆水波瀾在目名目瀾洲明宣德

八年僧德欽修太常卿嘉興呂憲追記其事弘治間郡人沈周

過此賦五古七絕各一首訂主僧改今名嘉靖二年僧大霽又修

沈周目瀾識是木蘭洲我夢時時一遠遊今日問僧方証定滿家水竹似丹丘沈槎白

畫贈兼水伊人圖歌沈生善畫能畫意潑墨淋漓皆有氣咄哉道子呼為兄叱使雲林署作吏余也

結廬水中注蒼兼白露何泚泚豈不爾思人也思室中之人吾乃是丹青豈能足千古酒酣意氣何

為爾相攜千幅避城市白雲紛靄暮山徐崧鱗堂

紫清芬灑然入畫几乃知此畫真絕技

更清遊一簇精藍水四周畧約影垂村叟杖苾蒨

香進賈兒舟當年葭莢歌黃鳥此日烟波舞白鷗

丁戌因水吳江

記取前賢題句好
目瀾洲易木蘭洲

折蘆菴在盛澤鎮東三里崇禎己卯柳升置以供牧

雲禪師法嗣識得繼之初名池上以其四面水斷

因名折蘆

徐崧康熙癸卯秋過折蘆訪古雲禪師聞說師還自鶴林閒悽恰似白雲心荷香不厭當風暖

竹繞尤增隔水陰小圃芬芳迎曉露空庭寂靜下齋禽板橋東接籬門掩肯許幽人幾度尋

斗姥菴在市東百家橋之東白漾北岸

史宗班吳東籬朱不遠於斗姥菴度歲示元旦咏雪詩和韻忘年學道者何人隔斷紅塵禮

玉真一室香烟同歲暮半瓢詩草異庚申寒梅笑我花無主鐵笛聞伊月有賓仙筆畫圖和墨淡微

風吹雪物皆春

北林在北門外俗名新浜明萬曆間趙氏發後開濬崇禎間史玄

弱翁隱居之地弱翁為天啓甲子舉人遺直公子所刻有史弱翁

詩集河行注甌東唱和集刻未竣四種竣鹽法志刻未竣四種

人遷居失所著有吳江耆舊傳潘力田借去失梅西雜志戊戌

兵過失史弱翁文集原稿托存舊京遺事雷玉峰再

北為趙氏崧業師伯益諱少文兩先生喬梓皆

居於此

史弱翁秋霽題北林做廬郊野秋陰後平橋路未通寒林經晚翠早稍出香紅歲後依殘帙

年侵愧轉蓬雙峰門外對野興似村翁齋中詠樹上女蘿感爾不遐棄茅齋相對淡出羣離蔓草託

體在高林似與雲霞族能同薜荔心棘叢不可道幽意戀庭陰永嘉歸後日號題壁千峰盤路盡歸

息舊林坪暝樹見山色暗田間水聲小妻初罷村
弱女乍吹笙公府趨庭久閒來愧客卿歸北林餘
年於此卒卒鬢毛新窮途久失辰十年疎故舊三
歲別山秦無策將愁換羞人借口陳歸田雖有日
花事已多春歸舊居別業在江城偶未忘名愧此
生幾度出門傷道路明朝歸去聽倉庚齋居思舊
馮潘無隱憂生頻下淚今日黯沽衣良友同時去
餘年安所歸江山空漠漠鶯燕自飛飛一弔終親
戚余情獨掩扉春風自嘆春風更幾迴今年重似
去年來紅簷樹久黃鶯認錦屋巢多紫燕猜客坐
高樓驚遠望人歸江水動離哀故園柳色時嘗在
折盡長條送酒杯夏日郊居叢竹新成篁粉多柴
扉不閉燕相過北窗自傲羲皇夢枕簟冰涼掛笠
簑過舊宅偶過家鄉看舊春十年梁苑不歸秦門
前樹老今千尺花落何曾問主人北林蜀葵花歌
蜀葵花開光爛爛紅英綴眼庭前玩青青直幹葉
扶疎一株四照花零亂此花繇來紛吐日下枝閱
盡上枝出籬邊塔下種易生五月六月肯蕭索舜
華與爾顏色并花身各異心無爭露井之葵亦同
名蜀則有花偏亭亭菖蒲筵上插紫莖天中飲酒

精潔清成都玉壘新被兵巫夔帶甲環軍聲蜀材
杞梓皆不下見爾花開愁緒紫春感世亂西行後
人荒業又貧勞生如夢寐晚意在山榛草綠湖南
色風歸鴈北春所思為升斗鬢白不防身又日晴
朝霧煖病裏強尋人故舊誰相念猜嫌如失身燕
知春信晚風惜柳條新塵世徜徉久窮途總畏真
又秀色江城舊今來瓦礫平春風吹綠浦芳草不
能生甲第青蘿遶空林黃鳥鳴若逢明月夜橫笛
作邊聲又自愛衡門隱躬耕采綠薇兩年逢世變
一飯覺難依百舌山園早五更風雨違春愁無計
住桃李徐崧過弱翁先生北林值雨草堂臨竹徑
失芳菲徐崧高士臥秋風論古懷淡隱成書慰固
窮有文堪就正無事且相同沈自鋌夏日訪弱翁
更得疎林雨聲聲笑語中沈自鋌先生宅共有
相期好難忘高士心風多清暑意柳細靜蟬吟濟
世空文業譚經隱北林往來頻不厭懷抱盡虛襟

東湖草堂在柳胥吳日生易所居士官兵職方司與

史先生弱翁趙師少文有東湖三子唱和集

史弱翁

種松歌為吳日生賦吳生新栽有五松軀幹雖小形勢工一株着葉翠羽蓋一株倒

影翔飛龍其餘三株盡殊特五株合種生長風來置我嵩嶽下笙歌夜半聞虛空怪底東湖水波潤巔崖孤木滄洲奪自從松樹開野堂遂使湖山等淡活吾為吳生起作歌古來此趣良不多初聞孔明植老柏差幾千尺盤高柯又聞四松移子美覽物哀多亦可喜根株未過三尺強疎枝秀發珊瑚比愛君閉靜營草堂清風謾謾偃蓋吳易雜詩張酒酣情重託懷抱黛色與爾蟠穹蒼二十首之四大澤千年在英雄一戰場魚曾出古戟燐火聚頽塘沙走三江白風驅百瀆黃怒濤東到海流恨總興亡又百代傷心地風烟莽不收江山一弔望吳越幾春秋鴻鴈青楓渚芙蓉白露洲霸才今寂寞何處問扁舟又浩蕩晴波遠森疎古岸秋沙明矜獨鶴風澹悅羣鷗此日五湖長浮雲萬戶侯臨淵每片石真欲老披裘又柴門閑獨嘯史趙日經過四海烟塵半三人涕淚多富強書共論出處事如何為歎龐公隱仙雲掩薜蘿

靈真道院

俗稱旱聖堂

在仙里橋南元至正十三年里人

張立通慕陳昉仙跡捨宅建明永樂十四年里人

吳道榮重建

崧幼時乳名聖寵先君華國先生率崧拜掛長幡於此

徐崧

過靈真道院捨宅誰將佑聖傳欲同陳昉列真仙不知橋下從何洞曾是壺中更有天白石翼成魚放後紫虛旗授雁來前至今記得孩提事繡字長幡着地懸

關帝廟在西南城外隔水圩尖上萬曆乙酉邑令徐

元建

徐自其左橋易木為石里人張鳳儀因名令

公橋

張亦有詩記碣砌廟壁

徐崧

兩橋夾沙尖神祠向東起晨暉射神帷波光蕩神几試問建者誰令公實為之既名令公

橋應為令公祠

留珠庵在卓墓村宋建炎元年僧德一建建炎初德一為金人所擒遁居卓墓結草庵以居每歲夏日施茗既卒閣毘其徒法才於烈焰中得所持珠數枚因各其庵曰留珠元天目洪喬

祖追記趙孟頫書篆**明宣德三年僧惠全修**崇禎初先君華國先生愛趙松雪書法特命工搨其碑以歸習之

吳簡寄題留珠庵太湖之陰沙作壩招提遠接菰蒲川水上驪珠照明月門前翠竹搖蒼烟山僧讀書不出戶野老聽經還傍船我

來八月秋尚暑記得醉眠楊柳邊**吳培纓**華國揚碑留珠庵書家獨愛趙王孫為揚殘碑到

水村玉潤珠圓君頗似燈窓遺墨至今存**徐崧**過練聚橋有懷先君華國先生揚碑留珠庵感賦高僧幸爾脫金囚結得茅庵地更幽清茗久依橋畔施素珠偏向火中留寄題

孫字獨道常念先人耽墨妙屢經練聚駐扁舟**黃容**和松之先生留珠庵韻湖渚招提傍古丘金元閱歷至今留高僧定力珠光燦學士風流

書法道雙勒硬黃垂軼事一編竹素記前修臨摹獨有徐元直憑弔經過獨繫舟

萬善庵在四都珊闕口有毛之燉天燈碑記

徐崧入城猶半道中飯一停槎雁下平湖遠鷄鳴晚日斜尼僧遺菜甲稚子摘蘋花所貴懸燈夜舟行自不差

普明庵在龐山湖濱元至正中建夜則懸燈於竿以指行舟明永樂中

里人陳讓捐田三畝以為燈費**嘉靖三年知縣王紀更名指明亭**剝竿高建詎無因為指茫茫失路人且誦琉璃清課畢昏燃蠟炬善功真明燈盡見懸林

抄小港纜知入葦濱客艇總遭風雨夜長年終不墮迷津

錢涇在廿六都九里湖濱崇禎戊寅因沈文將購居遷此栽臺盤田值旱蝗歲家遂落辛已還江南

徐崧湖上田家出門臨大湖湖光照墟里老農念耕種努力戒孫子高田及西成胼胝無彼此

縱不免夏畦勝彼從軍死所賴牛苦辛晨驅牧坡
裏勤動窮歲年終必遇豐社放歌何論聲濁酒聊
復爾水中自采菱舍側山亦紫為國足茨梁萬年
歌樂只除草草稼本不同覆培當用早曷為蒼天
旱害稼生荒草兩葉成斧柯養惡戒如擣其根何
處來紛然鬱懷抱况此階庭間君子所繇道安忍
草茁生礙我風月好連蔓庇蟲蛇春生秋復稿獨
於炎盛時得露愈難掃感念在必除呼童肆耨討
斯須眼忽開廣庭方浩浩閱蝗詩今歲遇大旱震
動民如蝟野農更無倚勛力竭禾苗人苦苗亦播
秋至庶有聊何此旱氣甚災沴潛相招本是稼穡
地鬱然新蝗飄邊關正多事天子急征徭愚賤固
不惜如何答王朝顧此沈自鋌寒夜宿松之村舍
深感歎努力為誰驕沈自鋌蕭蕭風月清更靜
氣轉肅空堂動夜杵細語燈光綠此時客興高置
酒呼童僕霜嚴衣裾單慘冽入茅屋雲雷方見屯
高論相與勗憂心盡徐鑛寒夜宿松之村舍水凍
前觴吾道正羈來徐鑛郊原寂天寒風雨繁對
君宜靜夜避俗且南村楓浦多歸雁江
臯宿草根有懷恒不寐燈火續高論

極樂庵在曹村西二里與南潯接壤明萬曆間建內

勒捨田衆姓碑

左有真武右有關帝二祠
左水中有分水龍王墩

徐崧

極樂菴贈止公公在昭慶曾聞詩于屈翁山
魏雪竇招提咫尺即南潯憇錫蕭然有道村

問我故人曾受教看君新詠竟知音喧呼鳥雀雲
初曠澄澈烟波月乍沉誰向蓮花為白社衆香國
裏共幽尋題分水墩巍然一閣水中央陸往舟
來道路長古佛當前誰識得盡言極樂在西方

嚴墓因漢嚴忌墓名在震澤南十餘里以農桑為業

按忌漢武帝時人中大夫嚴助之父以詞賦為梁
孝王客史記所稱司馬相如鄒陽枚乘莊忌是也
漢避明帝諱改莊為嚴志云忌吳人墓在新城北
是地適當其處今禾郡天寧寺後別有漢將軍嚴
助墓茲為忌墓無疑楚辭有忌哀時命一篇不著
仕藉墓在東楓蕩水中明萬曆三十六年大水淹
沒崇禎四年里人吳肇元
修築明末吳氏人文為盛

徐崧

集賢村田莊有感荻蘆零亂水淪漣詞賦名傳墓亦傳嚴助天寧塋不遠汾陽土穀廟何緣人家亂後多空舍我父生前有薄田猶憶集賢村畔柳少時常繫雪灘船

蘆墟在二十九都

離縣治東南五十里

有巡司

去南十八里卽嘉善西塘鎮

徐崧

過蘆墟蕩澗村稀小市孤兼葭處處受風多釣船那用蒲帆使只把篙頭掛綠蓑

黃家溪卽孫吳青草灘唐宋名合路村宋慶曆中尙書黃由築別業於此後子孫蕃衍以穆和溪之尾

遂名黃家溪地儉三里居民二千餘家俱業機杼

明時最盛古蹟有寨湖

吳赤烏初司馬領濠寨盛斌建涓作田結寨於此周圍里許中有五嶼溪之勝處也

青草灘

爲寨湖之南嶼俗稱莊上地儉三四十畝西有飲馬池周匝荻蘆幽寂閒曠唐開元中進士屈突辭建昌宰歸休於此自稱青草灘主人內有明府廳

睡龍灣

相傳宋建炎三年高宗南渡駐蹕於此有泉騰躍御舟高三四尺迴波散彩帝憑視大喜留駐三日命以亭臨其上

遊處梵刹有蓮花庵喻指庵積慶講寺

沈周

一水自西東春流浩蕩通樓臺倒明月舟楫坐長空草舍漁隈合柔桑蠶戶同作文須記

張寧

史明古隱居處黃家溪上杜陵莊數頃山田半里塘種蕙新開楚人晦採

桑泉在鶯湖東南水中以其近桑盤土地祠之後故名下有巨潭淨滑無泥水面周廣二三丈洄漩清

駛

里人釀酒者乘無風時湖平如鏡此泉上湧如烹水鐺內蟹眼四散卽汲取之不獨味甚甘冽每擔比旁水重六觔昔周懷虛先生每郵此泉而沈潛有桑泉湛湛淨無沙此獨安流少浪花之句

徐崧

湖明如鏡碧如天况近桑盤更有泉水面潔
祖好句題成愛沈潛今日問
誰為韻事中冷雖在也徒然

鶯脰湖以其形色似鶯脰故名周十餘里全納爛溪

荻塘諸水瀦而為湖鎮臨湖為荻塘要道若東南

風急舟行下浪最為危險故俗呼鶯鐵面

趙時遠

鶯去湖存事渺茫宮占斷水雲鄉四圍
烟樹浪濤濶六月橋亭風露涼遠近征帆

歸別浦高低魚網掛斜陽翠微
深處一聲笛驚起眠沙鷗鷺行

湍瀉碧響春聲纖鱗雪貼銀花細大舸風生竹葉
輕西塞玄真留勝跡東林白社樂閒情我來半日

谿亭坐吟得
新詩七字成
吳億
鷗群船浮春水天疑近人對東
風酒易醺翠袖不須花下舞洞簫還待月
中聞仙遊釣客今何在湖上年年自白雲

張淮
鳥

眠沙夢不驚寒生水國半陰晴酒涵春色花邊過
船載湖光鏡裏行南浦愁連芳草綠東風歌送落

梅聲那堪日暮臨岐
董份
泊舟鶯湖適王崑崙山
別更聽湖橋柳上鶯

大澤傍舟中載餘暑水上長新涼氣與天同
爽波將月竝光何當王子晉來此聽笙簧

鶯湖當積雨衝水忽潺湲繞市雙溪急思家一棹
還帆收平望驛日落洞庭山且宿沽村酒兵荒路

尚艱又鐵面鶯湖似錦川洗天浴日寺門前東南
風信波如雪咫尺風波絕渡船鶯湖寄閔毅夫

自鶯湖別時時夢往還花開秋雨後雁過水雲間
髮白心猶壯才多日未間煩君揮健筆垂露滴松

關
吳磐
懷松之飄飄雲氣倚天來知是騷人句所
裁鶯脰湖邊原不遠和酬須向洞庭回

閔聲
次答徐臞菴一別歷寒暑衡陽雁已還交情
千古後意氣十年間多爾憐同調愁余俗未

閒何時借老衲
朱葵尊
鶯脰湖邊水臨流好結廬
日日閉禪關桑麻懷杜曲鷄犬似秦餘

紅葉三秋樹銀花二寸魚
釋圓明
秋日鶯湖曉泛
買田應可得陽羨定何如我愛鶯湖好新

涼趁曉遊彩霞浮水面殘月挂船頭興遂蘇
公棹情深宋玉秋雙鶯何處覓獨見數羣鷗釋寂
朗仍餘綠隔浦香橙已盡黃古道行人猶躑躅暮
烟飛鳥尚翱翔浮雲天半歸何處無數閒情在夕陽

平波臺在鶯脰湖中明天啓四年道人周妙圓築

釋通門草蕩遇風無端風雨一時來舟繫蘆叢莫敢開促膝蓬窓看白浪中流何處釣魚臺

釋廣溢遊平波臺水國俄成非偶然築堤疊石幾年地懸隔岸千家市影破明河一色天

柳岸可藏青雀舫苔磯還狎白鷗眠月明夜半軒窓靜臥聽漁歌斷復連顧氏香久盈盈

湖上柳花飛繞岸鶯聲送落暉望去平波臺不遠羨他出鳥一雙歸

問鶯館在驛後傍臨鶯脰湖明成化十七年巡按劉

魁建弘治九年進士徐忱再建嘉靖間燬萬曆壬

寅忱孫應魁改建玄壇廟

瞿衡懶于蓬底閱青編來坐亭前一鏡天識我鷗閒如舊日問人鶯鬪莫知年半竿落日收魚

網幾柳春風繫客船邂逅花邊須酌酒囊中剩有賣詩錢

望仙亭一名平望亭在殊勝寺前相傳宋時建明成

化間寺僧宗式重建張公玉泉書洗天浴日鳶飛魚躍二扁榜于亭萬曆末僧

改外山門今存者非公筆矣崧按張志和金華人歸隱大冶西塞山故有西塞山前白鷺飛之句考

正史並無飛昇之事但平生與顏真卿善真卿刺湖州往來於此有之其水嬉鶯脰好事者為之也

孫銳泊平望懷玄真子仙非勝地仙不昇地非仙跡地不靈古今絕勝天下景多為羽客梯雲

軒松江之南平望驛千古佳名垂載籍遺基廢井雖不存依舊湖光接天碧我聞在昔張玄真平生

活計一釣綸浮家泛宅戲人世龜魚為友蒹葭隣故人分符刺茗水東遊歷徧溪山美翩然聯璧至

此鄉回視塵寰如敝屣酒酣水戲身甚輕席行水面同舟聲祥雲瑞鶴歛然至從此凌空歸太清西塞山邊飛白鷺其間儘有朝元路綠蓑平日恣遨遙相通故來成此一奇事欲將名姓傳無窮風帆過後沙鷗墜靈跡雖存人不記白蘋紅蓼自爭妍誰識此為真福地何人好事能揮金結廬繪像湖之陰寒泉一盞薦秋菊往來不負詩人心玄真今在天何處獨立河梁望颺馭丹臺

張大純

望仙亭平湖曠

野接遙天誰起空亭古殿前謂是此間堪眺遠只應佇立待遊仙

爛溪自烏戍至平川七十餘里

吳億

寓爛溪留別春水沒江堤舟行覺路迷雲橫孤島外花發小橋西綠酒歸人醉青山落日

低傷心南浦別芳草正萋萋

宋伯仁

幾家籬落傍溪居只看青山儘自如隔岸有橋多賣

酒小籃無處不提魚何時茆屋人同住旋買瓜田手自鋤寄語牧童休笑我多緣錯讀半生書

周

用

我屋城南隅密近青溪流日薄野樹亂沙細群魚遊時時問親戚汜汜行虛舟平地望一雨深

竹鳴雙鳩農事貴及時實與公私謀長官尚平怨緩徵待茲秋又異俗誰相慰孤蓬野水濱濕烟炊白稻細雨濯紅鱗越樹秋風晚吳江

王叔承

八月十五

暮雨頻窮年行役者應愧杜門人

夜爛溪草堂觀新采吳珠溪蚌開明月吳珠出素秋色凝寒水滴光動曙星流玉鏡懸相照嫦娥笑

欲留一杯吾醉汝五彩莫輕投自爛溪出鶯脰湖岸奔溪水急帆正野船平翡翠窺魚立藤蘿就樹

生烟知湖市到火得曉炊成

釋通門

蘆葦蕭蕭送忽憶玄貞子浮雲去更輕

網早霞紅怪來雙眼空

張綱孫

宿爛溪小蕩斜日無物萬頃晴波寫我胸

孤背雲一水鶴落樹幾檣烏倚楫捎青柳

嚴祇敬

尚書精舍板橋東十里溪光面面同無數青林黃葉裏可能容我白頭翁又蕭蕭蘆荻水如烟白鷺群飛散野田唱徹菱歌人不見夕陽爭上渡頭船

上湖

楊萬里

上湖名是實全非只合松江鴈鴛池若與五湖通譜系澹臺湖是太湖兒

積珠潭

僧善住

雲日舒晴破曉寒碧灘清淺浪瀾漫漁翁自樂心無事笑數眠鷗雪幾團

長漾

一名牛娘湖

在震澤鎮北東西長一十八里中有張

家墩

好事者附會張志和垂釣處

墩有浮玉菴明末抱璞蓮禪

師退於此

有浮玉菴倡和詩集

徐崧

長漾曉發十里烟波幾點星一身殘夢暗揚舫鷄鳴始覺前村曙兩兩漁家橋樹青晚過

長漾望張墩蒲帆橫渡帶遙岑落日浮光幾萬尋却怪盈盈西望遠菁葱一點出波心又不是仙壇

是道場一竿風月釣牛娘自從抱璞蓮亡後閒煞龍池曲糸床

快風閣在麗山湖濱萬曆間知縣馮任建

閣後有池

池上有橋以通出入

閣傍隙地建官廳三間

為使客縉紳

邑

人復建大樓五間為馮公書院

上亦供文昌下供馮公像邑中士子

嘗會課於此

崇禎間知縣唐階泰重修康熙初知縣劉

定國復修已未春雷擊燬

馮字重夫慈谿人邑紳某邀馮載酒泛湖移舟

至此馮曰平湖如鏡遠山若黛若此地建一文昌閣邑中科第不絕矣因遂捐俸倡建

周永年

登快風閣兼懷舊邑侯慈谿馮重夫中丞高阜平臯澤氣蒸想因此地號松陵土宜

瓜菜清晨鬻水長菰蘆逐歲增天際有山邀日落帆前獨鳥引風乘登臨轉憶南樓與棠樹陰中曲

憑檻

甯祖武 萬里長風六月涼凌霄飛閣燦文光 朱

旦

登快風閣湖光如練接長天鷗鷺齊飛紅蓼邊樹杪遙山晴積翠村中小舍濕炊烟窓虛不礙

雲來去簾捲惟容月往還此際史弱翁曉行龐山

臨風思隱計尊鱸佳話自應傳閣勝絕登臨處悲逢代廢中臺留沙岸在懷折燕

巢空曉樹分烟出春山卷霧濃桃花殊不謝暖渚

日落沈虬烟波檻外開天際孤帆盤樹去西山疊

翠繞城來他年心事看流水故國交遊付朱鶴齡

酒杯為語主人情正切玉壺頻倒不須催

萬頃波瀾一望收披襟頓豁古今愁繞廊樹影連

逢激迎檻山光湧碧流夾浦雲歸漁市晚松江雪

滿荻花秋凭欄不盡滄吳與湛高閣峻嶒勢插天

洲興便欲蒲帆上釣舟吳與湛下臨吳地繞潺湲

風翻巨浪千層雪雨洗遙山一帶烟虛檻柳濃聞

鳥語孤村花暖傷漁船獨來憑眺堪惆悵只有閒

雲伴徐崧登快風閣因憶幼時隨先大父屏石公

我眠徐崧聚飲於此年年祭掃返同川子姓追隨

共一船森森龐湖光溢野晶晶馮閣勢參天緣灘

葭菼遮溪密傍岸桃花照水鮮每憶幼時先大父

酒看齊列坐階前春日率內人子婦登快風閣東

湖偶爾放扁舟最近無如閣上頭六月披襟真曠

爽三春挈伴足淹留成群水鳥雙雙去引子池徐

魚隊隊遊指點江南都在望遠山黛色映城樓

恬文星臨澤國棟宇入晴空接水天光遠憑高地

勢雄漁歌燧照裏雁字月明中獨倚危欄望蕭

蕭隔岸蔣鑰登快風閣同徐松之日想披襟處龐山

舟無定登臨客到難何年學老圃常此共凭欄已

未正月十二日與松之同遊軒窓豁目歸紀以詩

詎意元夕雷震其柱越七日焚旣因作快風閣災

一絕以弔之我來登眺未十日電掣灰飛成瓦礫

湖上從今劇可憐蕭蕭蘆畔吹漁笛

甘泉祠在石塘第四橋北即水中之址立屋以饗龍

稱甘泉龍王之神邑有水旱必禱之明太祖登祀

典程伊川先生曰龍獸也豈可被人衣冠衣冠既

不可被豈可加以王爵但稱甘泉龍神可也

陳一初分題得甘泉送華嚴寺僧印心海江流湛

秀色紅酣春雨漲桃花清香擬接曹溪派甘冽曾烹魯望茶最喜老禪來呢鉢龍光如月滿袈裟

張達明 甘泉橋下四榆水人間八品 **倪瓚** 正月十四日過泉松陵無魯望山茗為誰煎

吳江第四橋大風溟中貯水一瓢而去賦此松陵第四橋前水風急猶須貯一瓢敲火煮茶歌白苧

怒濤翻雪 **王逢** 吳江第四橋阻風虹梁雪灘光滅小停撓 明風着岸脅水鱗生空郵天晚亂

木葉太湖日寒多雁聲馬周斗酒足自慰龜蒙扁舟有餘清囊中青錢不滿百聊買小鮮來就烹

徐崧 葭茨蒼蒼笠澤東龐湖在左石塘通名傳第

獸形伊川言理太拘經衣冠既被加王爵祈禱於人敢不靈

萬蓮庵在南門內崇禎初兵部呂純如夫人張氏建

徐崧 贈明徹上人蕭然老衲稱幽棲恰似青蓮覆水齊草長綠浮春雨後花開香徧古城西分

蜂出戶新能聚乳燕營巢舊不迷但得支公多壽在諸方頻過禮經題

滙澤亭在長橋東南塊底定亭在長橋西南塊俱元

泰定元年判官張顯祖建

陶振 吳淞江上望垂虹歷歷山川似畫中泉脉分甘天目近湖翻底定海門通兼葭蒼翠秋光

淨禾黍青黃歲事豐澤國交遊幾人在寄書無便托征鴻

南浦亭在石塘元至元二年知州那海建

錢仙芝 擊汰茫茫上接湖漁人瀟洒占鄉居乘秋張翰思歸國垂老龜蒙逼著書子鯉肥來

蓴已熟胎蝦得少網全疎前汀鷗鷺追飛起知有烟帆入浦初

笠澤亭在南門外宋建

劉嘉謨 荷笠扁舟上持綸巨澤中鮑朝孺 笠澤亭無勞問名字便是此亭公 前聊縱

目平湖萬頃一橋橫遠山沒處青烟合洪浪翻時曉日生岸柳枝寒絲未綠水蘆根暖笋初萌春風

為送征帆遠何
畜通衢快馬行
朱文奎
一蓬涼雨晚初晴
野水蒼
眼鳩鵲溪鵲自同盟
釣竿定覓玄真子
紗帽還
從漉酒生笠澤
留連宜十日
只因此地有尊羹

醉眠亭

未詳其處

蘇轍

題吳江李行中醉眠亭已向閒中作地仙更

水上眠又孝先風味也堪憐肯為周公晝日眠枕

無餘惟有胸中萬卷書已把人生比蘧傳誰將江

浦作階除欲眠賓客從教去倒臥甍能豈暇舒京

麋城王墓在廿六都麋塔村

麋王與越王戰越王殺之今有麋王土地廟

莫禮

積雨閒庭春草長空齋不語坐焚香塔前螻

節將軍誰復數麋芳絕憐二月三吳路無數東風開野棠

庵村在同里鎮東五里有前後二村多鐵工西有報

恩寺

僧北澗

宿庵村秋風寄衰柳此景亦蕭然月落牛

禪村僻人家少

俞南史

過庵村有懷楊鐵崖顧仲

烟空水接天 瑛倪元鎮黃子久謝應芳

報恩禪寺唐大中元年顧文通捨宅建宋慶曆中僧

玄實重建明宣德中僧良壽再建萬曆末金塗延

僧道成重建大殿崇禎間僧明巖重建石佛

相傳自海

浮殿敦請濟宗浮石賢禪師開法

師平湖趙氏子俗名重光號浮

石寺內舊有古佛重光及浮來瑞像二額以師應識特延開法後諸門弟子繼席遂為師祖庭焉

朱存理

宿庵村報恩僧院野樹荒烟暮色蒼偶來

有此郎漫說江鄉鱸正美試行籬落菊初

憲

報恩寺風雨聯句盲風簌天興張凍雨翻海瀉

潤千里赭怒凝決沙囊高振訝摧屋瓦橫行天兵

漲湧濤川張早去滅烟野谷號竟誰噓高木撼不

自把神靈真恍惚張造化非苟且初占月離畢高

又駭泗沒社必變其聖乎張弗迷惟舜也陰岑氣

如煥蒿高葉聲若打陽鳥韜不見張乾鵲噤皆啞

重翳晦復明高餘點歇還洒雖悅灌園人張應愁

渡江者侍王笑楚賦高及我慚周雅避思泰山巔

張戰憶昆陽下既霑想大田高廣庇思巨厦桔槔

向晚停張紈扇未秋捨亂號官私蛙高莫辨來去

馬臥驚浪聒耳張歸恐泥沒蹀勿憂捲茅屋高且

喜憇蘭若民期歲有登張國荷天錫緞沛澤宜載

歌高斯篇陳王道秋夜集報恩寺翫月清梵林中

試姑寫張陳王道隔上方僧房無事盡焚香雲連

樹色侵蘿磴風度松聲響石床地僻最宜塵界遠

逕深偏愛水亭涼談玄竟夕淹歸思身世浮名坐

裏釋真可遺像臥荒墟斷碣迷唐額空梁得宋書

同遊皆法侶釋通賢戊子秋次答徐松之高槐一

誰可振門間釋通賢帶水雲深月白風清雨露心

多少到門誰會旨無端磬裏聽潮音壬寅冬次答

松之潦倒何堪理殿臺檀家不意強招回兩重大

水如山杏幸有釋行浚甲辰秋和答徐松之懷想

松之把徑開釋行浚高風已數年江村一晤笑

媽然話殘片石三生夢幻破千秋半偈緣靜對香

雲聯古榻閒憑花月步空禪分明日用平常句只

在寒筇釋行溢前題相逢林下識芝顏身住荒村

水樹邊釋行溢似住山楓落吳江多好句誰知遺

韻自釋行灝萬頃湖光一葉舟疎林遙見舊山樓

松間釋行灝霜鐘話斷情無已憶昔前身白社遊

泐荻水思溪好比隣當年支許最相親釋行灤別

行成因水吳江

歸隱向維揚一棹南來疎雨涼相釋行澧金風拂
對一聲清磬後又聞好鳥喚斜陽拂動新
寒菊藥籬邊帶雨看此日逢沈雄同汪枚張赤孫
君成一笑重湖沙草汎層瀾沈雄祚隆和松之韻
幾度行吟到石臺一行斜雁伴人來徐崧戊子八月十八
臨風重聽南能偈落葉堦前掃復開徐崧月十八
日過報恩謁浮老人一村楓樹寺門深葉落湖流
不住心今日偶來逢令節祖堂磬裏聽潮音壬寅
十月望日謁浮老人三年不過此香臺為謁瞿曇
渡水來自髮那堪遮不得一天晴月鏡奩開古卓
和尚從淮南置巨鼓架報恩大殿內聞而來觀者
日不絕且有試其聲者因作椎擊重教眼目開逢
逢直到地頭來行人多少空看過觸着纔驚響似
雷過報恩寺地僻重湖斷村荒一寺幽水雲飛入
夜沙草色連秋野店懸農器橋亭艤客舟却因禪
侶在乘暇每來遊甲辰仲冬初旬過報恩同浮老
人看慧星作窮居意不適逍遙企林泉扁舟過湖
寺眾僧同安禪黃昏忽仰視慧星明當天其光則
東指隱見浮雲連老人亦聞之策杖出庭前咄咄
有何事經月復中懸年衰畏風露惆悵繩床眠

黎里鎮在平川東十里其古跡有花園港褚學士鬼

頭潭仔埋越兵禦兒滉越伐吳寺院有羅漢寺梵

光院寶綸珍珠瑪瑙諸庵全真道院中有文昌閣

置田祭之自撰碑記其姪秦道一書天啓間梅堰

人朱公天麟出家於此中崇禎戊辰進士有扁額

徐衍月出東林外居人始暮歸衡門欣有托林鳥

悶自覺故相依草徑蛙聲聚松窓螢火飛裁詩強排

世情違毛瑩村居雜詠高樹成行檜作屏柴門寂

壇習酒經北里人遙書已達東林衲老偈堪聽無

端更學延年術菜圃都將種茯苓又蒲團坐軟衲
衣溫敝帚從今不復存客去攤書暮鳥跡春來刪
竹養龍孫豈無泉石供詩料那有風波入酒尊子
女嫁婚吾較懶敢徐乾學家懼庵索壽老儒孫佺
將家累託諸昆期野外得幽棲看花一
杖藜夕陽茅屋暖春水板橋低沈宋肩堪徐崧
比松喬手共攜開筵踰七秩何惜醉如泥徐崧
四

歲時先君華國先生授徒黎川之撒網港王氏光景如昨感賦黎里人家盡水鄉誰家聚族此推王農夫歲苦低田浸漁子時探赤鯉長場上積薪高過屋港邊晒網半沿牆趨庭設絳尋常事却怪孩提尚未忘乙卯正月十七日曉發南津往黎川作桂楫出南津風正片帆起須臾雲盡開月光漾春水日月兩邊映蘭橈在中湖船前橫玉柱船後浮金鋪

寶綸庵

在黎川西柵

後卽凌尚寶信葬處宣德間凌以庠生薦舉任尚寶司丞至成

化辛卯勅葬有兩碑一墓銘一封誥相傳崧先祖妣黎川凌氏卽其裔也

明成化間凌

尚寶葬時建至順治辛丑僧清遠重建

蕭雲鵬

香火庵屏對水開殘碑古塚沒蒿萊周遭總藉僧家護憑弔徒令過客哀

徐崧

平凌尚寶墓莫謂庵居小門東駐戍兵名緣凌尚寶額爲勒恩綸綠字碑填壁黃茅土覆瑩苾芻能

守此幸爾未耨平

雙楊西至震澤鎮四里西有仁安橋

崧外祖敏菴吳公諱僕邑庠生

舅氏湘蟾先生諱培纓歸安增廣生所居因幼時常隨先母就傅於此故出外皆疑有苕音以地接潯溪不過二十餘里也

中有塘橋橋南有奉先寺寺西有戚

家聖堂

每年三月三日遠近男婦沿溪念佛名千人會

曹王土地廟寺東

二里許有永樂寺皆傍北麻漾漾東卽秋澤村雙

楊東塘五里許有華光亭亭東北有廟溪

吳氏聚族於此

崔澂

暮入雙楊路村深烟霧迷迎人一犬吠爭樹亂鴉棲影漏隣船火夢驚遙店鷄明朝醒病

酒猶自

吳培纓

庭前牡丹先叔同凡公所植對之改前題有感并示松之三十年前幾朶春

如今爛熳更娛人種花人已歸何處剩有清魂與作隣又離亂回思昔日來不施錦幔不傾杯村邊

戎馬紛紛過只

吳宗潛

過家湘蟾兄時值牡丹盛

賒今朝閒倚棹此地復看花村柳春波綠
凌思黝

官橋夕照斜柴門如畫掩何異臥烟霞
老屋臨塘門畫

訪松翁於柳塘吳氏宅兼看牡丹
又遇名花

掩小橋停棹水西來今朝不獨尋良友
又遇名花

爛熳王錫闡過湘蟾業師村居看牡丹柳塘三里

已徐崧柳塘八景谿南谿北任清遊野水村家處

多柳勝蘋花菱葉水雲鄉寂寞誰興古道場惟有幾

聲鐘送遠每驚春露與秋霜鑿鑿上已侵晨古殿

開聯翩鄉媪數千來焚香為結來生願却向雙橋

轉幾回輕噠喧笑語聽巫歌里社祈神父老多

椒酒繡袍三獻壽圍看盡道醉顏醺神調點點漁

燈映水汀誰嗟傲筍浸三星吳歌唱罷炊烟起沽

得村醪醉未醒鱗鱗一水帆飛客艇過東西來往

旅人多此中恐有玄真子日逐樵風颺絲篔簹

北來碧水夾村流綠樹微風兩岸幽最是雨晴新

漲後橋門月出玉輪浮雙嶼幾泓潭沼似林園雨

後春看蝌蚪翻到此日生濠濮想幽人携杖採蘋

蘩三樹潭過柳塘舅氏宅我來尋舅氏誦古正追攀

竹密冬生笋門開霽見山少孤家難徧多病事機
閒不有同心者誰居雋秀間柳塘月夜偶成東林
月出映溪流賈客船稀草店幽牧雨犁雲村外隴
買魚沽酒市邊樓柴門明滅波光動碧浪依微樹
影浮何處散人饒野興一聲橫笛起高秋秋前一
日舅氏湘蟾先生招過啗麪值雨志喜和舅氏韻
耕耨奉招尋至再豈容辭飽啗中厨更欲誰太雨
恰當耘耔後涼風仍值肅歌時湖天隱隱看虹現
柳岸青青似露滋珍重牢之情未已筆花零亂又
題詩乙卯十日同平六遊聖祠見諸孝尼有藝且
織者感賦野廟村橋一水分閒行何處覓鷗群未
山猶復耕兼織摩詰何妨酒與文斷瓦頽垣堆落
葉微風細雨過浮雲莫言方
外堪疎懶休息終輸冥漠君

柳塘橋初建康熙十八年奉先寺僧恒水宗重修有金

太傅之後吳進士翹疏引

吳祖命恒水禪兄募修橋成賦贈憶自情親鬢各

就津梁在柳塘斗室深談多墨客一囊閒綴
小詩章品題雅望誰能似應許前身是姓湯

奉先教寺在雙楊涇唐咸亨中僧雲居建宋紹興初

僧志京修明正統中僧志璩重建

史鑑宿奉先寺孤舟薄暮宿古寺奉先名地迥諸
天近樓高片月明爐香清作供漏水凍消聲

愛此無生話
雷連過二更
吳培纓月夜同松之散步至奉先寺
徜徉柳岸稱閒情尚有輕帆

入夜行溪寺烟籠連野樹村橋草滿接柴荆月移
暗影牆頭出風送微波水面生不覺寂寥秋思起

忽聞階下
徐崧過奉先寺隱凡上人房值庭蓮一
蟪蛄鳴 采大開同楚卿小酌對之恒水請

余題詩因賦水寺庭蓮放來看日已西香原同玉
井愛豈獨濂溪的的先成果亭亭不染泥短言難

詠盡書此作經題六月五日宿奉先寺喜晴似靈
一恒水德音廬山諸上人晚雷雲散一溪晴倒映

簷前北斗明昨夜雨聲愁已歇隔窓煖茗聽吹笙
寓奉先寺寄懷黃長文日暮溪村倚寺樓斷雲零

雨作新秋欲尋叔度無由見惟對汪汪碧水流乙

已寒日望奉先寺有感隔村遙見古招提每送鐘

聲到水西庭下落花春雨細溪邊芳草野烟迷綠

蓑掛網浮漁艇短屐穿林曳杖藜欲薦蘋蘩何處

是櫻桃樹
吳翹贈恒水師臥雲精舍柳橋偏住有
下子規啼 名僧似皎然跌坐喜於山水近高

吟長與鼓鐘懸淡蘊甜笋能留客布襪青鞋

不縛禪若得西來序詩派一燈永供杼山前
釋達

宗冬日奉先禪房懷徐臞翁萬木蕭條溪水寒風

吹落葉聽來乾臘梅花影月移榻天竺子紅燈

照闌短鬢漸從愁裏變孤心常向靜中

看荒村僻處無人問祇有新詩寄雪灘

永樂禪寺在奉先寺東二里宋淳佑七年里人周樂

剛捨地僧寔際建柳貫
明宣德七年僧煥重建成

化中僧覺明增建御史黃著記智潮字貫一嘗參
抱樸蓮禪師曾住天目山能詩

陳緝東吳中永樂寺住持鼎虛中梵王樓閣冠吳
中雲繞諸天會法宮寶藏夜明珠出海花臺

烟暖雨隨風庭松回指思玄裝瓏月迎人識
高啓

贊公劫後相看情倍好詩成須寄具區東
高啓

髻隨鶴羽總秋雲幾日江行思渺冥夜臥客舟聞
詠史朝過僧榻共談經河洲雨足尊初紫林塢霜

遲橋尚青後欲尋公會
徐崧

零鴻飛遠渚影冥冥堂空獨對麻湖水衲老閒翻
竺氏經曉月疎鐘村舍自秋天古木野田青昔遊

勝跡今何在渡口征帆過小亭乙巳秋日訪貫一
法師於永樂退居偶乘輕棹便訪泊日纔西結侶

遊精舍逢僧出舊題籬邊秋色滿岸
釋智潮

側水痕齊更俟晴暉久湖村一杖藜
釋智潮

過永樂寺韻古殿危廊風露零依然河水是滄溟
鳥窺食下聞鳴磬龍帶雲歸解聽經晝寂雨花常

點點秋深庭樹只青青竹間仍有烟霞句不似楊
雄問字亭秋日徐臞翁過訪永樂退居昔聞高士

自南州剝啄聲前分已投十載洞庭君半面一灣
菰水我埋頭涼收井榦梧桐雨靜掩茅茨蟋蟀秋

語到塵消情盡處
白雲青嶂許同遊

法喜教寺在九里村唐武德中僧西遇建後唐長興

九年統軍趙某重建名崇福院宋大中祥符元年

賜今額明景泰元年僧寧再建成化六年僧道際

修教諭吳驥記

謝應芳

寄問顧仲瑛寓法喜寺客來喜得平安信
蕭寺樓居日掩扇湖近浪搖窓影白地偏

苔沒履痕青群賢方始蓮花社小楷尤鈔貝
華幼

葉經歲晚歸舟經甫里好等漁父過沙汀
武宿同里法喜寺九里湖邊寺參差樓閣重空林

暫來生逸興
陳王道

無計削塵蹤
徐崧

急江波揚歸借吳子過同里舟前有寺名法喜當年高士顧阿瑛曾此幽棲詩足紀如今寥落無停驂燈香不若村中庵少時偶至久絕足荒丘常望湖之南磁甃鏤莫言古刹易蕭瑟玉山佳處尤堪惜名園最勝界溪東四顧平田渺無迹庶幾書卷遺人間猶識名流頻往還人生不朽藉詩賦深羨君攻庾子山鱗鄭元祐注韻湖邊法喜樓千頃冷涵秋吟遠維摩室風生杜若洲

慧日懺院在同里鎮宋淳祐中里人馬元吉捨地建

慧日禪師開山明洪武初南琛寶隱居焉姚廣孝

嘗往來於此正統七年僧寧重建里紳何源撰碑記康熙六年浮

老人侍者徹如住靜於此後為浮老人法孫捨齋僧田里紳陳銳撰碑記

釋行賢同松之送徹如住靜慧日懺院和松之韻日暖風和泛小舟晴川數里作佳遊到門

不用彈三指試茗頻教進一甌冷遞暗香梅吐玉時鳴野鼓戲登樓翩翩曳杖何來此為惜兒孫歸

舊陳銳同徐臞庵過慧日懺院晴雲碧樹素秋時儔賦我廬居共賞奇漫逐午鐘尋梵宇愛摹

古篆拭殘碑門雖近市囂塵隔室為臨流鷗驚窺腸斷徵君蓮社裏頻來揮塵捉松枝徐崧

同浮老人送徹如上人住慧日懺院晴湖歛灩泛扁舟精舍徜徉即勝遊向上提持方竹杖當前舉

示一茶甌梅花夜月村邊寺楊柳春風水畔樓夙昔高情知不淺祈師遙和寄良儔同陳穎長過慧

日懺院贈徹公昔年送爾到湖村白髮婆娑共報恩石佛浮來奇合識金經悟後默無言竹窓誰憶

南琛寶苔碣猶知副使源最喜元龍今日近護持塵外長蘭蓀

圓明庵元延祐中僧圓覺建在二十六都徐誌註康

熙間同川東柵以廢園改蘭若稱小祇園十八年

素哲履禪師居之復今名

邵士梅和韻贈素公誰信頑山亦有知乾坤老大竟何為和風忽撤烟中障新月偏添水畔

眉慧解微叅情網破靈機迥出髻珠垂
古丘眼底梅花發是否春工蕩漾吹
過訪素哲禪師禪林楓樹爛如霞虎落周遮一逕
斜盡日無人常面壁有時對客只拈花浮名不鬪
蝸牛角說法何勞鸚鵡車支許
相逢真莫逆香灯茗椀坐忘家

陳銳同徐

西歸庵在麗山湖濱宋淳熙中僧明庵建明景泰六

年僧文聰修

徐崧

村湖日暮急東風點點輕舟出浪中
身到精藍僧在定香雲花雨石壇空

江渡庵在二十六都吳淞江濱元至正中建

順治初庵僧乞

崧撰募鐘鼓疏

徐崧

題江渡庵農人不離田漁人不離水竭歷荒
村中夜臥早還起江邊有僧藍欲渡一舟倚

寥寥鐘鼓音亦足洗心耳

陶墩莫志作桃一名桃溪在曹村南十餘里水中有

墩又名麻和墩上有澄心庵村民數百餘家自成

井市

吳簡

具區水光搖碧天洞庭山色浮蒼烟登臨忽
值歲云暮遊覽不知身欲仙野老時供雪泥

笋溪翁曉送槎頭鱸相從喜

有班楊侶擬賦小山招隱篇徐一夔早春過桃溪
望弁山詩昨

日病痿痺今日幸少瘳偶遇林居子招邀過西疇
進步尤跛側取途避塍溝維時屬開歲天氣稍和

柔郊原春尚淺蕭麥綠已稠微風忽東來兩鬢寒
颼颼良友念我疲使我憇道周連山起西南迎目

意自幽借問是何處答云是湖州儼若棲笑弁青
雲鬱相繆寧非古靈仙遺蛻在上頭秀色攬不及

欲去仍遲畱我懷鬱鬱已久欲寫念無由不有此
一適焉能消百憂但願長強健時時出來遊徐

衍

次前韻抱病返丘壑攝養欣漸瘳况無車馬喧
閒居寡世儔微風播淑氣綠水盈春溝鳴禽語

猶澁垂柳枝尚柔
一遐眺輕寒頗蕭
我弁峰峙青翠何
隱君散煩慮愛此
頭俯瞻環宇內歲
無由相違路云遠
以邀 吳復 桃花
遊 紫蟹催行酒
落晨星耆舊少感
時撫事意茫然

澄心庵在桃溪麻和墩明正統時唐居士依壽藏結

庵有金陵某石碣尚存

徐崧 猶憶唐居士焚香小結庵水中塵事斷壙側
死心甘子女俱崇佛夫妻肯共參至今畱藏

碣清磬禮瞿曇桃溪有懷尚想當年舊桃溪艷紫
霞雙橋環草市一掉過漁家水滿沉堤樹籬疎出
豆花伊人何處
是咫尺隔天涯

盤野在學宮左宋狀元黃由別墅寧宗賜名內有共

樂堂聯德堂茆堂明月臺擁書樓墨莊道院三清

閣 址約百畝今圩
猶名花園蕪字

黃由 共樂堂纔到松陵卽是家滿堂佳客滿園花
看花揖客深清賞休向人間俗子誇聯德堂

纔到松陵卽是家便須洗盞汎流霞軟紅塵裏風
波惡不似江頭與海涯茆堂觀奕纔到松陵卽是
家茆堂萬竹綠交加午窓睡起無他想坐看圍棋
到日斜登明月樓纔到松陵卽是家擎空皎月瑩
無瑕直須臺上分明看擬欲呼仙泛海槎擁書樓
纔到松陵卽是家樓高不管綠楊遮有書萬卷時
翻弄千古興亡幾歎嗟道院獨步纔到松陵卽是
家參天檜柏古槎牙杖藜終日頻來往不羨堤邊
路築沙登三清閣纔到松陵卽是家三清閣下寂
無譁小臣愧乏絲毫報深炷爐香淨點茶入園纔
到松陵卽是家故園喜聽鵲喳喳主人只爲貪風
月蠻觸交爭笑爾蝸折花纔到松陵卽是家底須

蝶使與蜂衙我來只問花消息白髮休簪付後車
睦隣纔到松陵卽是家民間何處不桑麻欣欣老
稚迎門笑斗酒相歡亦孔嘉無題纔到松陵卽是
家休論枯淡與榮華古來顏跣俱塵土自有時賢
定等差思親纔到松陵卽是家先翁詩句發徐崧
天葩鈍才不及賡餘韻畱取時時翠碧紗
盤野懷古少師遊息處吳郡至江鄉花月隴庵近
烟波笠澤長園亭吟歷歷宸翰額煌煌何事還東
去名溪又屬黃又頻年經此地誰識舊名園斷隴
荒烟色平池積蘚痕記嘗稱百畝圩尚繫花村何
處追芳躅滄
費洪學盤野幽棲自古近樵漁山川
桑不可言
廣投簪笠澤開衡盧滿眼塵囂非所托別業蕭蕭
遠城郭墨莊孤立水雲邊曲徑宵冥疑洞壑當軒
塔影落煙霄垂虹夜月歸清橐盤谷由來隱士家
不因宸翰流光澤鄩杜遙連尺五天千秋抵掌一
樽前門外澄波波外樹劫灰剝復幾推遷日月不
居朝復暮屈指與衰安足數須臾俯仰成今古恨
不同時道情素只今散帙
讀遺詩芳徽如接人如晤

塘吳江水鄉本無陸路唐憲宗朝蘇刺史王仲舒字弘

中祁人少孤家於江南有文名元和中由峽州刺史遷婺州在職五年有治政加金紫轉蘇州後拜中書舍人復觀察始築堤以通往來宋祥符五年

轉運使徐頤奏置開江營兵一千二百人專修吳

江至嘉興塘岍百餘里兵卽守之慶曆三年又增

修荻塘九十里至湖州增兵二百人八年知縣李

問又大修之皆土塘也治平五年知縣孫覺字民

始壘石岸紹定五年郡守吳淵給錢三十萬米千

二百石檄知縣李椿添石重修宋季開江兵廢時

勛進花石元初以塘路橋梁丈尺派各修葺至正

綱奪去可成因水吳江

六年知州那海又大修之

壘石高一丈廣丈四尺長一千八十丈建丁亥

菴以處居守置常稔田以供修葺立表曰至正石塘明永樂九年趙通政居

仁重修正統五年周文襄忱再修嘉靖三十五年

倭平後曹令一麟議開勝墩塘河壩重修三塘萬

曆二十九年劉侯時俊躬勘崩壞力倡修築自吳

江至王江涇砥如周道稱為劉公塘

塘名有五縣北有港介湖

塘之中達五龍橋者曰古塘自南津而南者曰九里石塘其石西面最鉅向以抵湖浪下有泄水洪

一百三十六今西面俱漲平川十餘里矣自徽浦橋至平川曰官塘自平川至王江涇曰土塘俗稱

南塘皆王仲舒所築元至元六年省發嘉定崑山常熟及吳縣運土十六萬九千挑增築自平川西

至湖州曰荻塘俗稱西塘晉太守殷康所築俗傳于頓所築非頓刺湖州其所濬在長興縣西湖

張籍

茫茫孤草平如地渺渺長堤曲似城章憲長

牽百丈舫艇泝清漪山與殘霞暝水將秋色宜江寒征雁度天遠暮帆遲賸欲浮家去烟波學子皮

張達明

石塘九里峻嶒石十橋邁迅王賓于仲舒

江連接五湖濱壘石成堤似有神非徐觀禮迤邐

是使君為牧守風波來往正愁人轉荻塘寒花細吐散幽香梵王宮外間明月水客

船前點白霜不飲亦思千日醉浮生偏異俗人忙莫言今夜無良會

于元凱

吳江道中回首來時路徐崧石塘峻嶒

自冇寥寥鷗幾行荻岸多歲寒歸思急猶畏雨滂沱

天淺水洪多長葑田應識風波西最險石留片片大如船曉行荻塘曉風殘月草塘濱鼓吹燈光畫

舫新莫謂柴門多睡穩戍樓已有曉行人又流雲吐月照西塘一個空亭在路旁暫憇恰聞朝課了

數聲清磬共寒蟬又東林初見海雲紅水色溶溶曉氣中幾許棹歌前去盡荒墳松柏響秋風荻塘

躍馬長路迢迢古驛西野田塍畔荻蘆
齊揚鞭十里三瀕蕩難禁飛濤濕馬蹄

通濟菴

一名通濟禪院
俗呼齋僧堂

在平望西塘萬曆十七年僧

惟瑞

號碧潭

建檀越積捨田五頃五十畝以膳雲遊

萬曆己丑張明廣王真覺與禪客維瑞維福倡一
菴於鎮西榜曰通濟以為接眾之所又欲募田每
日一畝不期積至五頃五十畝過於夙願即自誓
曰吾生為雲水宿食死與雲水同堂命以骸骨置
塔雲水堂中至今猶在有馮夢禎王忠兩碑在庫
房沈珣一碑在殿前然考沈碑文與王江涇壽生

庵雷同
何謂也

順治初僧心融

號懶愚

建大悲殿

在漏風橋內

徐崧

明末乳峯深禪師住持順治初退院是日拜
辭堂中諸佛擊磬者三自白曰某自進院以

來如一毫有欺者生遭王法死入地獄孑身而出
殊勝西房煥若屢為余言之余有詩曰飄然一笠
別叢林擊磬從教說有心自省
住持能不負旁觀莫謂少知音
吳震先
送祖憲禪師主席平

川上三年倍苦辛維持經廢後曲體浪遊人遭際
禾田薄偏逢朔馬頻送君離此地轉盼欲傷神

徐發

借松之長兄舟泊通濟作訪友來吳苑扁舟
泊荻塘湖邊風月夜市杪水雲鄉星斗晴堪

摘襟裾露轉涼呼童携襪被且共宿禪房
潘耒
丙寅春過通濟贈密中
為訪深公踏月來龍聽法時雲幕殿鳥御花處水
平臺如歸僧眾飯千鉢似畫烟村渡一杯願得法
輪窮劫轉優曇長向講堂開

車溪菴

舊名觀音亭

在爛溪東亢字圩宋建炎中建前有

蓮華漾

僧善住

車溪道中葦白茆黃溪水清倚篷閒看浪
鷗輕板橋橫處人家小修竹參天落照明

又客裏蹉跎歲欲闌水邊楊柳尚平安
夜來已作還鄉夢滿目西風客棹寒

瑪瑙菴在黎川西

相傳舊基坐奎廉圩右溪

初名蕭菴宋寶祐三

年僧原妙建元至治三年武林瑪瑙寺僧大轍遷

此因名

徐崧

月灣漁舍一曲晴溪月樣灣蘆花幾處釣船閒筐中貯得鮮魚滿好換村醪盡醉還

行演

懷瑪瑙菴多時不到曾遊地屈指春風又幾回夢想琅玕千萬个綠雲一片裹樓臺

草菴在秋澤村東順治間僧剝菴建

僧以性疎畧又名疎溪草堂

釋道忞

過草菴數椽小小構孤村菱芡交加水到門四壁天垂宜晚望可中落日大如盆

徐崧

秋夜草堂同雪岑雲瀛四禪師聯句偶泛扁舟過何期遭遇殊崧潭龍將雨出雪野鶴與

雲俱岑地僻人偏勝雲秋清興不孤瀛浮生彈指似雪良會可長無岑雅集空庭坐晚涼岑客逢玄度話偏長雲當門秋水新菱角雪繞徑修篁舊草堂崧詩句每從佳境得旅愁偶為故人忘瀛且將山茗頻頻飲雲莫問扁舟去渺茫崧

盛澤鎮在舊二十都

離縣治西南六十里

莫志不載徐志云居

民百家以綿綾為業今商賈遠近輻集居民萬有

餘家蕃阜氣象諸鎮中推為第一鎮西北二里許

有東陽橋

俗呼白馬寺橋

右塊下即圓明寺

舊稱白馬寺

寺西

里許為西菴

即慶壽禪院

菴西南里許有毘盧菴東陽

橋北為洪里蕩南為盛澤蕩蕩東岸有三義殿香

波橋殿東隔濠即宸洲殿

俗呼娘廟

殿南即大王廟

地址相連即金龍四大王

廟南隔濠為目瀾洲市西有老太廟

中有中聖堂東亦有老太廟市杪東有昇明橋橋

南塊即白衣菴橋東北岸為地藏殿稍東水中有

文起閣閣東北三里許有折蘆菴市北里許有中

明菴

及丹生

大水中玉峰歸玄恭過訪即事河流活活入茅堂榻上經旬臥不妨忽報客來驚起

問相看唯有一歸莊又十年醉裏別金閨君上淮揚我富陽今日相過堪並釣好移艇子近藜牀歸

舍有感去年多病一衰翁強起看花芍藥紅今日花開身健在更無人語隔簾櫳又一春到處看山

去四月歸來住水村新綠滿徐崧仲仲子述盛川今昔之異因賦

庭飛燕子不須惆悵自消魂

二絕白頭老子話當年日午荒村少爨烟却倚豆棚花下立門前楊柳繫漁船又神宗以後始繁奢

圓明禪寺舊址在車溪旁宋乾德間僧月覺建

今尚有圓

明村舊碑尚在道觀中

明洪永間衍慶菴

菴址即今橋西

僧愚蒙極

及其徒城印宗易菴為寺奏賜今額

宗曾住中吳白馬寺故俗

稱白馬寺十五年僧宗煥重修後圯正統初東溟祚重

建正德十一年僧如瓊修嘉靖中僧壽源拓地廣

之崇禎間僧牧山修順治間僧明幻如公住持迨

康熙初爾初正公又修

古南孫靈松爾初嗣霜崖庵村孫克明諸公繼之

吳復

圓明寺不到禪宮二十年庭前古栢已參天衰容自哂多華髮故舊相逢亦白顛勸客新

醉春未煮畱人苦茗夜重煎一窓風雨催歸興好向溪頭問釣船

高啓圓明寺訪

君不出戶結夏與僧同陰竹行廊遠香花掩殿空飯分齋鉢裏書寄藏函中茶宴歸來晚西林一磬

風湯三俊

圓明寺花蘇上頽垣殘陽下殿門坐看行道寂烟火自西村

徐崧重

同明寺白馬橋邊寺炎天一棹停湖烟浮野濶草色護墻青境每因心轉人須使地靈尚期支遁力

燈火更熒熒又十載無消息重過舊未忘孤村迴
曲渚危閣倚東陽釣艇晴猶濕菱花密更香勗君
因故友再四咏滄浪藐緜緜尺木舍似岫雲上
人西舍東堂總佛廬禪家何必強分疎虬松惜去
尋花徑蝸壁空畱尺木書耿耿青燈愁夜永蕭蕭
紅樹愛霜初試看出岫無心者一片閒雲任卷舒

毘盧禪院在陸家潭明崇禎初仲寅初延明幻禪師

建其徒古雲禪師繼之康熙庚申天谷禪師重修

釋通門訪明幻開士毘盧菴在盛川西往往來尋

迷又爐火熒熒夜煮泉秋燈頻剔主人釋行葵訪

賢枯懷圖寫眼前句月落三更未得眠

谷法姪短棹春風間水隈三年不見畫公徐崧宿

來新詩知爾奚囊滿相對南窓咏幾回

盧似天谷和上野徑行非遠村邊倚一菴烟霞收

夕照星月漾秋潭在我能眠穩何人肯立參明朝

如未雨一周篔前題不厭頻相索扁舟去復來傾

棹過溪南

太平菴在盛湖濱山家壩明天啓七年建

簞溪萍簇岸苔苦雷禮先幻老人像饑饉

陶永日未遣夕陽回釋超偉人逾苦風塵俗更非

師身已入寂孤輩又何依敗屋懸遺像

空箱貯舊衣客歸重膜拜嗚咽寸心違

黃容贈蒼崖上人小結茅菴傍碧湖沙禽點點亂

菰蒲堂中清磬隨時響舍後荒園帶月鋤畏

客掩關惟讀古耽幽入定每跏趺毒釋明溥同臞

龍降却水心徹會向高峰覓坦途

生訪蒼兄尋菊行吟訪惠公夕陽倒影入釋行修

茅蓬湖邊樹樹經霜後菱葉初消柏葉紅

臞菴先生同天鏡兄過訪同步湖濱夕照微漁舟

兩兩白鷗飛田家正值初冬候幾許橋邊刈稻歸

卜舜年晨起湖上居紙窓清映盛湖曉窓裏宿雲

屏春濤十里牙檣細夜雨一園蔬甲肥朱銘德盛

自信直釣長罷釣無魚不與素心違

竹枝詞搗鼓新傳五歲童不曾按譜自然張期芳

工白髯挾板翻旁坐羨殺街頭抱布儂

遺補

百城因水吳江

前題畫船簫鼓泛湖中挾妓徵歌各不同底事旁
觀爭共笑青娥却對白頭翁晚過故人高元湘別
業門徑蕭然對夕陽寒烟疎柳覆危墻徐崧寄贈盛川
鶴飛無處傳消息庭畔猶餘花草香
高素約八十翁時邑侯送扁笙鶴翩翩下碧空
天恩寵錫編日瞳矐廣文稱壽諸孫拜盡羨高門
更不東村小圃日涉未成趣暫來聊自娛種
同高模移墻外竹讀刺意中書徑沒空亭草池
淡半畝魚一天秋
雨後新月照村墟

善慶菴又名法華懺堂在二十都宋咸淳中僧可洪

建明洪武十一年僧嗣興修正德間僧道璿重修

釋超偉過法華懺堂觀古松贈曉天開士喬松挺立雪霜姿倚杖來看動遠思明月一庭當檻合清風百斛卷簾遲匡徒媿我無他贈閉戶輸君獨自怡今日摩娑相對久青青保作歲寒期

種福菴在海角灣僧粹菴募寧紹商人馮崑玉等建

釋超偉過種福與粹菴大德盛湖南岍隱精藍撥棹秋風歲一探不是粹公多道氣迢遙那得此
玄談

明真道院在洪里村元至正二年里人沈玉淵捨宅

道士萬弘道建明洪武八年道士沈道本修今康

熙已已道士馬允冲主修係天師府知事

徐崧贈馬鍊師真人註籍在蓬萊丹井青田是處開嫋嫋步虛聲漸近月明滿院鶴飛來

真隱道院初在震澤鎮東官塘宋建炎元年建明洪

武二年二月朔午大風雨院圯移建黃家莊有天將殿大士

閣里人沈道明同募行宮山門崇禎丁丑周臥雲莊孝廉世榮同

募康熙癸亥馬瓊科潘進士見龍撰疏諸生張閩同募俱募修戊辰

歲天師府選補馬瓊科知事庚午年將建魁星閣

徐崧

過真隱訪鈕學顏暨馬雲生鍊師最愛村莊僻尤難誦讀聲教通黃與老里美織兼耕重

露滋蔬長晴暉射鏡明我行殊黽勉莫是學長生

釋超偉

過真隱訪鈕學顏文學絳帳懸

真隱相尋一枝藜圓通高閣迥畧約小橋低碧檻桃初放丹墀鶴尚棲玄都清寂地坐久興堪携

鈕純仁

冬日松之徐先生過真隱書樓青瑣寂歷傍丹丘鶴駕雲旗月滿樓更有幽人天外

至一灣流水繫仙舟

蕁香庵在南思港姚家灣

徐崧

過蕁香庵贈玄道法師別業平川上高風憶采蕁疎籬秋水入小艇白鷗親煮茗邀溪月

談經施野人中峯能退隱獨處不嫌貧

釋性炳

送玄道法師芙蓉香老葉聲乾一棹烟雲

去路寬且喜到庵秋未盡廬花十里待君看

震澤鎮在雙楊村西四里北濱太湖書曰震澤底定

因名吳越春秋謂范蠡乘舟由此泛湖故鎮有底

定思范二橋南有蠡宅村北有長漾張墩梵刹有

慈雲普濟應天諸寺道院有奉真岳廟祀典有三

賢祠官署有震澤務巡檢司園第有唐陸龜蒙別

業宋工部侍郎楊紹雲定軒陸十七孝子宅地方

三里居民三千餘家俱業耕織

王元杰

村市蕭條數十家扁舟夜泊傷蘆花江空歲晚歸心切客遠山長去路賒帶水野田

鳴落雁連雲烟樹繞昏鴉勞生徒負燈窓志只合西園學種瓜

徐崧

龜蒙別業千秋遺跡肯忘

情山水居然亦好名自是高人多借重不教甫里獨先生鴟夷烟艇傳說功成此泛湖一帆烟靄傷

菰蒲風流盡美鴟夷子未識西施果載無洞庭罨
畫樹杪村邊黛色移何人載筆一題詩最佳兩後
山尤迥洗出青天兩道眉太湖巨浸巨浸源長近
接茗秋來葭莢亦蕭蕭輸他震澤名偏占禹蹟猶
傳底定橋龍宮芷葯幾曲聲傳湖上洲葯花芷秀
冷波浮縱饒得遇龍宮女也是無端一段愁鎮學
絃歌安得書聲似織聲熒熒五夜一燈明當年信
伯傳經在鎮學絃歌似武城三賢祠祠中遺像儼
如今寥落荒庭碧蘚深須望後賢能振起儒宗原
不讓東林旌孝坊終宵兒病起何遲子孝誰知父
母慈陸十七坊真不
朽回看勝讀蓼莪詩

底定橋初建無考宋淳祐三年重建元至大中重修

明景泰元年又建

塘跨

思范橋元至正中建明嘉靖十一年道士姬玉衡重

建

塘跨

萊漪亭在震澤會源橋北地當葫蘆涇水自嘉泰橋

來

俗稱觀音橋

約五六里至此曲而濶形如葫蘆故名

莊氏向水而居宅後種竹千竿界以濠水謂之槃

阿履釣以母年高思以娛親特構一亭於竹林中

鑿池壘石時奉母登眺其上沈太史世奕題額遠

近遊者或記或詩以嘉其志

陸來

寄題萊漪亭映水一空亭修篁四

楊无咎

前題

雨後看流泉林深聽啼鳥

徐崧

曲徑轉幽篁倚倚願言母忘憂亭邊種萱草

金風清

吳炳

醉題詩數首無異古蘭亭

黃自瞻

讀

之侃萊漪亭記作棲遲林壑結閒亭遶徑新篁照
眼青客到觴飛常道故月來琴奏又談經塔前綠

蔭依芳草野外容光映翠屏家慶
高堂欣日涉唱喁風動水禽聽
本翩翩遊戲人寰不記年地就林臯成墅後天教

歲月屬花前危亭綠覆千竿竹曲沼香浮五色蓮
最是北堂強健好萊衣舞處倍鮮妍又一水抱花

村輕帆直到門溪風秀禾黍山翠潤琴尊春至禽
能語秋深石露痕灌園

吾有意靜對欲忘言
釋超偉 幽亭新結構菜竹

嘯林深人不知娛情黃菊酒奉母
莊同生 解組欣

白華詩覽勝尋常慣茲遊動所思
停菜漪亭上足娛情子常奉母携觴入母更呼孫

曳杖行芳徑迂迴花作席小池曲折錦為城凭欄
眺徧還餘興笑莊名弼 吾家園吏愛逍遙祖武看

指千竿竹浪生 君與獨超敢道宗人時把
臂已知阿母屢相邀樹皆不老冬偏秀花必長

春久不凋太史大書疑未盡綠衣合共綠漪標
觀 林園未遍上虛亭亭上徧深眺覽情修竹千竿

卷石長方池半畝倒梧生拈來芳草多殊狀逢
着奇花莫辨名喜值蓮開

剛到此澗阿疑是錦粧成

梵光院在黎川中市下岸隆慶五年潘堂捨地建崇

禎間燬順治五年任持蘊空重建其徒慈然繼之

康熙壬戌竹隱道生重建

汝先標 梵光院贈竹隱道生二上人二朗同心葺
梵宮常聞暮鼓與晨鐘鉢空不惜栽田博

衲敝能將尺布縫洗滌情塵調白拈莊嚴象設
坐青峰蒲團幾破禪燈下十載參尋為正宗

三笑庵 本三官堂在澣涇街清初僧密印建

徐崧 同楊祇敬姪沁公方思景周過三笑庵黎川
還散步澣涇徑共幽尋隔岸曉烟接滿庭秋色

深客遊增韻事里俗見虔心
莫是翻經處清風滿竹林

羅漢講寺在黎里鎮西晉永熙元年里人施氏捨地

僧法燈建名普同院宋淳熙元年僧梵敷奏賜今

額明永樂元年僧來與修宣德七年僧永文增建

給事中松
江陶育記

朱良實

寄黎里羅漢寺主者伏虎林我將入壘斷
塵緣愛聽松風看瀑泉和靖吟懷梅瘦損

濂溪佳境草芊綿謀生未許全拋俗問話那能不離禪長想知音在何處他時定泛剡溪船

徐

夜宿羅漢寺似蛤庵和尚已訊還山久重逢喜
可知鐘開洗鉢後舟泊上燈時聊備一宵宿欲

消經歲思寂寥禪客過應笑為題詩過羅漢寺訪
蛤庵和尚不值古寺於今幾廢興綠波芳樹有分

燈結成佛國三千界流落天台五百僧揮塵不須
談聖諦停舟政可避炎蒸何期訪友蕭然去猶幸

禪房遇舊朋重過羅漢寺向晚登臨急乘閒憶舊
遊荒庭遺斷礎古樹倚危樓日落湖光動烟生野

色幽不嫌村市近一徑隔田疇遺寶綸庵待渡小
庵西市盡聞築自先朝水濶雲難斷天寒日易高

刹竿臨野渡堰柵傍村橋
為值無舟過川流樹影搖

龐山在南津口石塘對岸地形隆起實非山也

里人
悉業

蔬圃朝出晚歸鬻之以餬口諺云龐山背駝日月
其人辛苦石里口吞日月其人健訟余視龐山土

塍中高邊下俱由老圃耨成以其下即龐山湖
瀉流雨潦髣髴岡阜實非天然

審玉

與龐福一遊龐山畱題西隱菴龐山西隱阿
蘭若中有高人趣不同干偈瀾翻無滯跡一

塵不到有清風門前湖水三萬頃雨後雲山
八九峯對現堂堂無別法數聲漁唱月明中

一和松陵城外古招提隱入西雲路不迷明月清
風深夜靜斷雲流水小橋低香含優鉢花饒笑

韻協頻伽鳥亂啼如此佳山
于文傳遊龐山訪龐
與佳水幾多詞客為留題

山惟有名入山山意自分明墻隨畦眇高低築船
趁沙灘遠近橫別崦午晴雞喔喔隔林風細鳥嚶

嚶山翁獨把烟霞占
周谷賓龐山意思宛然在命
五十年餘未入城名良不虛林泉儘幽

勝地土亦華腴葵韭家家業朱陳
趙寬江茶菴與
世世居山靈應不吝寸地著吾廬

酌百畝青田望渺然草塘瀟灑佛燈懸豆籬啼鳥
 清風碎飯榻鳴鐘午日圓村釀小斟狂不醉野雲
 閒臥俗猶仙炎天何用尋
 河朔自有修篁響玉泉
 桓熒帖木爾龐湖湖波
 寒湖上遊人得勝觀一片霞鋪紅葉渡數團雪墮
 白鷗灘再登古宇探龍穴謾汲靈泉煮鳳團聞說
 鱸鄉何處是明
 楊維禎前題湖上恰晴晝雨餘生
 朝猶約弄漁竿
 村深野叟頻相問郎君不可
 龐龍年來問族到龐
 尋西菴有分席吾亦老山林
 畫圖細浪魚吹蕩雲日飛花鳥載度烟蕪憂時范
 老心長在奉使張騫興不孤却笑十年名利客蹉
 跎萍跡
 徐崧過龐山湖共說平湖舊如今已漲沙
 尚東吳
 下田分行葉公賦入蓮花路接鳴禽
 宿帆懸小艇斜此行雖十里一半是蒹葭又滄波
 仍不遠此去傍平林院竹村家似灘流野岸侵草
 生孤棹澀水長夜漁深獨聽農夫語其如望歲心
 又貧居歎在茲旅次復懷思歸夢帆初上微吟月
 已隨渚禽漁子狎春草濁流遲
 寥落人間事安危總未知銜

平望去縣南五十里漢為松陵鎮地屬吳縣唐始設

平望驛以宿信使舊無陸道憲宗朝築南北西三

塘以通行旅宋高宗建炎二年都臨安以吳江供

給之地稱上縣設平望巡檢司巡檢寨元始祖至

元間開設平望務抽分場批驗所千戶所順帝至

正十六年張士誠據吳江築土城於此城壕河屬

隆平府因無高山大陵一望皆長老橋初名長樂

北塊有關王廟其東廡即其南跨運河又名為安

民橋塊東真武廟又稱三元閣再南為通安橋又

畫眉橋相傳建時以玉畫眉鎮其下塊西有城隍廟枕橋有文跨司

前港為安德橋

積雨水漲鶯湖衝出運河故下塘名衝水灣

橋南即驛

舊址

稱南關

再南為東嶽廟

有劉侯時俊甘棠亭已廢

鶯脰湖東

北為大通橋

跨後溪河

西塊有石像觀音菴西為殊勝

寺寺西有清真道院院西有通濟菴西即茨塘塘

北南思港有尊香菴菴西北草蕩蕩西有蒹葭菴

再西曰姚田有乾元大士二菴

傍大湖中有平波龍蕩

臺西南接爛溪東南有泉近桑盤村名桑泉村西

有悟珠菴湖東岸即南塘也運河東曰東柵有祥

福菴再東有鹿野菴再東有雪湖湖東南有藏龍

蕩蕩東有龍潛菴後溪之北有韭溪耕讀村

通太河路

顏真卿

登橋試長望望極與天平際海蒹葭色終朝鳧雁聲近山猶髣髴遠水忽微明更覽

諸公作知吳融

平望蚊子平望有蚊子白晝嗜人膚不避風與雨群飛出菰蒲擾擾

蔽天黑微形紅且濡振蓬亦不思至死貪膏腴舟

人敢停棹陸者亦疾趨噫嘻天地間萬物各有殊

陽者陽為任陰者陰為徒蚊蚋是陰物夜從喧墻

隅如何正曦赫吞噬當通衢江南夏景好水木多

蕭疎此中震澤路風月彌清虛前後幾來蘇舜欽

往襟懷曾未舒雖然好吟嘯其奈難踟躕蘇舜欽

避近劉公尤於平望聯舟夜話昔別蘋初生離謳

發清商契濶幾何時扁舟此徜徉我亦宦遊者吳

范成大

寸碧闖高浪孤墟明夕陽水柳搖病綠霜

慎所歷無令馬玄黃

蒲蘼新黃孤嶼乍舉網蒼烟忽鳴榔波明荇葉顫

起樓陰濯滄浪古來離別地清詩王暉今日風色

清和解衣坐蓬底閒聽吳儂歌大編從東來帆檣
鬱嵯峨云是淮海公赴召就微疴倉皇不少住進
棹如飛梭物情忌太盛從者不得尚餘蔽川載
意氣隘兩河有懷陶朱公伯業到不磨可想不可
見五湖僧道原計程息勞牽日晚江路永連檣如
渺烟波僧道原有待聚泊就村井沙明鷗群回月
出人語靜心清獨不寐况乃風露冷因思往來客
終日困馳騁得非衣食驅無乃緣造請吾人方外
士素志慕箕穎胡為淹水宿混跡問鼃鼃丈夫
別有念此意誰得領人生未聞道如何臥烟景張
觀過平望喚醒江鷗夢舟行認洞庭石橋浮半月
漁火點殘星驛路三年客春風十里萍逢山青
未了回首楊廷秀望中不着一山遮四顧平田接
又長亭楊廷秀水涯柳樹行中分港汊竹林多
處聚人家風將春色歸沙草天放晴光入周良金
浪花午睡覺來情緒惡爭呼蟹眼治龍芽
平望早發畫鼓樓頭急風湍旅思頻古今難了事
江漢未歸人波落吳天月烟迷越嶠春平沙鷗鷺
浴雲物朱氏靜菴獨坐蓬窓下挑燈憶別離旋沾
任相親朱氏靜菴平望酒細詠魯公詩遠寺鐘聲

動孤村月上遲含愁李黃贈貞冲張先生保全平
緘尺素慰我北堂思李黃川之作鼎革猶煩戎馬
過平川其奈驛騷何黃沙畫起烽烟滿白刃宵明
戰血多一已獨能全首領千家兼得脫干戈當年
片語銷鋒鏑尸祝留為薤露歌

平望城亦張士城築入明廢今俗呼城濠

僧蕉室風靜寒塘起暮烟數聲秋鴈客程前湖波
東下青山盡客路南來絲鷁連霸國城空

惟燐火升仙祠古有題篇夜深陶振平望橋東艤
何處漁歌發明月蘆花野水邊陶振畫舟江空天
濶稱冥搜瀾漫烟樹村墟晚浩渺雲濤澤國秋戶
遶鴨闌開驛舍旂搖雉尾見譙樓聖恩優老身康
健許著羊裘鴨海鷗

乾元大士二庵在姚田村

徐崧過姚田庵訪契周爾飛二上人蜿蜒龍坡路
徜徉日已斜看楓過水寺問菊到村家客聚

難禁酒僧閒慣煮茶雲山秋色遠清興繞天涯
碧浪西風起沿洞一徑斜臨湖看野寺覓渡問漁
家月色溪邊樹燈光雨後花
秋宵移一榻與子挹青霞

栗隱庵在六里舍金家潭

徐崧 庚子秋訪霞隱兄於栗隱庵金潭處處絕纖
塵欲渡無梁孰問津明月一庭相見了與君

俱是舊時人甲辰秋同霞隱梅章蒼谷重過栗隱
平川破驛馬蹄多風雨舟中問雪湖舊隱金潭原

不遠水烟秋 **釋慧裔** 前題夜扣秋烟裏隣翁識故
暝喜同過 人重過疎雨暗相見一燈新

盃飯浮香雪庭花照客身
孤村人語寂潭月隱青蘋

蓮華庵在黃溪市水中

徐崧 蓮華庵訪識得禪師不值示克已上人水中
一片地小築字蓮華客到秋冬際隣疎三兩

家孤僧同野老菱葉間蘋花
飛錫知何處空迴渡口槎

三天門在南門外

初只小閣一老尼居之順治丁亥
四月朔里人某過之忽反剪其手

作神語曰我在武當香火斷絕今欲遷此汝輩急
圖之不然則縛汝輩去矣某叩頭不已連應唯唯

一邑喧傳觀者塞路乃捐金起工朝禮焚香遠近
爭施日數千人列櫃兩行甚有携施百金不告姓

名而去者曰我自了我願耳每夜拆封必數百金
此地實市廛也隣居狹密俱出重價購之立秋日

聖殿上梁是日適晴某某又指日云聖駕降臨祥
雲捧日天雨寶花眾皆仰視目眩悉以為然投香

燃蠟紙焰驚雷爐烟結霧余偶佇立片時衣染香
氣三日不散而道家又謂真武我家神明所當掌

守乘隙進院老尼之子青蓮上人又竭力驅之彼
此各倚護法為能至於頻年構訟故施金雖眾而

妄費亦不少 **考玄武壬癸水神猶河伯海若也宋真宗**

以諱故改玄為真初號北極佑聖真君靖康初加

號佑順助聖真武靈應真君 道家以為靖樂王子
神靈勇猛受道秘於

紫虛玄君得寶劍於天神修道於武當山仙余謂去上帝命鎮北方披髮而跣玄袍皂旗云云

天地五行之氣無處無之其祀之所以報功宜也

披髮而跣供以龜蛇無乃褻乎神如有靈必領余

言

張大純過真武殿嘆香火之盛感賦蓬跣天教鎮北方神言忽報徒江鄉雲車鶴駕憑靈應

水劍星旗類武當蠟焰烟凝遊子袖紙灰雪點美人粧只須片晌階前立博得旃檀幾日香

崧已未新正五日同將樂余不遠毘陵蔣玉淵登聖帝殿後閣閣後堪南望平田細路斜村邊圍

笠澤樹裏帶漁家石砌寒風掃山光錢梓登天香閣野霧

晴開積雨餘天香桂閣迴凌虛憑關望裏吾家近隔水花開沼上居

興福菴俗名三官堂在南倉東元建後有觀音殿地

藏殿俱明萬曆間建至康熙初僧果竟字蓮成募

修復剝普同塔金太傅諸紳為募邑侯劉守備郭梁溪華

殷二子暨里人楊應科楊士元共成之今果竟之

徒智學字敏粹住持太湖三萬六千頃當江城西

戌自春徂夏雨不止水將平岸六月間雨益甚累日東北風水皆壅湖中至十二日辰刻忽轉西南

水一擁而至排山倒海濱湖舍盡沒居民有溺死者凡田塍浮屠之棺一切漂去官塘孔道漂棺浮

尸不可勝數郭守備給錢募人撈之堆積岸間梁溪華殷二君目擊心惻各捐金為閣維埋骨之舉

先是康熙五年蓮成已募建普同塔劉邑侯定國倡助五十金其後因歲潦而輟至是互相勸勉得

以集事當六月十二日縣署中水乍高邑令大驚一耆老白厭水故事遂取縣榜從橋上投水四拜

日吳江飄沒矣水勢亦定是水實止一二時然數百年古塚蛇穴厠窖毒穢陰溝臭腐雜水混流人

沾之生癰禾浸之立稿物遇之即敗下田粒米俱
無至百畝農家其主婦出傭於郡考正德庚午湖
嘯大荒較庚戌
未知誰甚耳

徐崧傅陽谷別駕訊及敝邑水災感述愁霖半載
畏沉淪况復松陵近水濱莽蕩風濤三萬頃
須臾漂沒數千人故鄉消息何堪聽樹稼在古寺
優游自有因嘆息災荒田稼盡誰將一紙繪流民

守貞菴在震澤鎮觀音橋內明隆慶巡宰楊忠妻節

婦毛氏建吳丹園名函隆慶庚午守貞菴建觀音
閣碑記云忠武林人在任病亡其妻毛
氏哀毀過禮結廬矢志事死如生依倚
為尼而居者焚修日盛今分為兩房

延福菴在守貞菴後即守貞分派萬曆間尼僧海顯

建故俗稱前為大
菴後為小菴**今海顯後裔萬安住持**崧考延
福在十

都宋淳熙中僧崇昇建明正統六年僧
文達修魯庵公修志時已廢故移其額

徐崧碑存尚識忠貞後派一因稱大小菴不見趙
州公案在泊舟能縱定須叅○崧閱古語錄

載趙州到一菴菴主豎拳州曰水淺不是泊舟處
又到一菴菴主亦豎拳州曰能縱能奪能殺能活

崧謂菴主眼裏有
筋趙州舌頭無骨**金可生**同臞菴先生過延福菴
守貞菴後宜延福嘉泰

橋流一派長今日趙州偕
過此白雲滿戶一爐香

廣福菴在六都南小虞字圩明末優婆夷宋氏建今

其後裔自明住持有太傅金
之後碑記

圓明菴在十都東字圩宋嘉泰中僧永謙知勤建元

至正元年僧志滿修明崇禎七年僧濟經知津重

建康熙五年僧大輪修

釋智津壬辰仲秋喜松之居士過院談宗賦茅舍
妻妻松徑荒俄然朱履請山堂茶烟繚繞

疑香案塵影交加映翠篁桂月熒熒穿碧漢金風
颯颯鼓滄浪言談傾徹惺塵夢默契真空物我忘
徐崧過圓明庵訪元芳禪師七十今踰幾條然自
不羣空鑄烹澗月破衲補秋雲已入高峯室
時歸震澤瀆香臺溪雨後閒過話斜曛圓明庵訪
赤民表弟不值寂寂禪扉樹影橫鶯啼猶似讀書
聲却疑階下經行地
底事蒼苔得盡生

海雲庵北接七里港為郡城往還必由之路**僧明岩**建以施茶

初名茶亭延知識構殿置田為接眾之所

徐崧春日雨後同及山夫吳小修趙若千周五吉
諸君赴海雲庵釋章禪師齋出見柳色口占

一絕海雲門外對沙汀烟鎖春城似翠屏不意幾宵風雨後一時柳色盡青青

張大純舟過吳江晚泊海雲庵此地招提起吳門一棹通港猶
連七里橋已近流虹雨歇僧携笠雲昏客覆篷但
能心為眾莫患鉢囊空

章練塘在二十九都離縣治東九十里**吳孫權**造戰艦於生

衣鎮於此張燾練水軍後人誤張為章屬長洲華

亭者居多吳江不及千家

夏元吉塘名章練起何時試問村翁盡不知
畫舫乘風槌鼓去落花飛絮漫相隨

圓通菴在章練塘西南隅明嘉靖己未重建丙寅建

閣萬曆己亥重修鼎革後營兵駐於此菴幾廢**康熙乙卯**古鑑

樹禪師至淮安人庚山禪師法嗣**庚申**得當事護持眾信別

建營房安插又朱角鎮高仲元捐贖菴田數畝贍

僧丙寅秋鑑公重建東方殿

徐崧丁卯季冬朔日阻風宿圓通菴石尤風起練
塘邊處處寒湖水拍天移艇還尋菴滙僻逢

僧却喜濟宗傳詩題滿壁登樓和襪被隨身
借榻眠莫謂重興非古跡梁間多記勝朝年

白蜺江在縣東南接長洲縣入澱山湖

姚廣孝白蜺江阻風夜宿江口兼懷徐竟顛風渡江難停櫓依菱葑濤烟翳暝光灘月浸寒

夢漁歸候火明鳧眠忌蘆動**史弱翁**白蜺江行寄楊弘江光無

遇險更思君跽覺離愁重**盡日綠色一兼葑漁網沉南浦葑田開水蛙岸生**

汾湖屬二十八都去縣治東南六十里**按是湖兩界中分南北**

相等南半為嘉善之境北半為松陵之墟故名今

里中葉氏為著姓

陸行直致仕還汾湖問信海棠湖濱春水似桃源楊柳青青燕子喧晴日暖雲歌別樹錦天

繡地醉金門流光冉冉長為客清夢時時遶故園借問當時花下影紫簫吹斷幾黃昏

普濟禪寺在震澤鎮宋元豐元年僧壽善建明洪武

中僧德心重建縉雲葉夢得記**嘉靖中慈雲寺僧宗旺修**

中有石刻宋湖州太守孫覲啓珍物也

錢惟善初到湖邊寺相逢有穎師深悲十年事朗誦四懷詩高柳窺春早寒燈照夜遲寧無

一杯酒慰我髻如絲

慈雲禪寺在震澤鎮東宋咸淳中建明正統中僧道

澤重建天順中賜額萬曆丁丑董宗伯份**同吳太**

守秀**重修巳卯寺僧慈林再修增建地藏殿大悲**

閣康熙七年等觀眼住持旋歿十二年楚堂一繼

之建飯僧堂十六年冬大悲閣燬楚旋歿時有化主天衣

誓修天王殿而斷手苦二十年始延天谷偉禪師

行六七年功亦難就古風禪師法嗣即更造天王殿里人沈國忠同黃

費老人法孫殿至壬戌中有浮圖五級高十丈亦萬曆丁丑董宗

伯修今康熙癸亥春再修復鑄銅為率堵甲子春

重建大悲閣乙丑建且住軒丙寅建續燈堂丁卯

建西方丈辰建大樹軒中有大樹故名

金聖歎寓慈雲寺旬日雷別震澤多精舍慈雲師

在微言乃至今相逢釋超偉建且住軒漫賦築室

隨欲別捨此更何尋仍居北移門又向東

遠村雲樹隔曲水賈船通去住身無定從違事不

同書空成獨坐矯首羨飛鴻賦得大樹軒詩錫飛

來此地飄忽七年餘未得山中去還從樹下居悔

心多事後畏客閉門初生計譙云拙松窓夜月虛

住普濟咏懷市遠無多路棲遲別一村種蔬開棄

地留竹衛頽垣夜靜聞天籟林深隔世喧虛名真

欲謝吾道復何言又編籬荆棘在裊屋葛藤生自

分隨緣住從知直道行星霜移節序反覆見人情

茲意誰能悉王叔承過普濟觀古栢歌沙門老

當年有耦耕樹驚奇崛四百年來青未歇

氣交古佛通精靈命落殘碑題歲月皮為黛石根

為鐵琥珀為脂玉為節曲柯倒紐上下錯尖梢反

掬東西掣杖疎入畫畫不成苔痕膩鎖雷神結雨

餘細葉浮烟出新枝舊枝宛相齧飛天仙女生綠

毛墮地驪龍蛻蒼骨西方雙樹何時分婆娑獨立

南江瀆寒色虛搖五湖月清陰薄灑諸天雲忽漫

星槎過笠澤酣歌樹底流光碧秦亡爭笑大夫松

蜀破空憐丞相相信是僧家佛日長貝葉曇華幻

今昔昔者火燒闕里檜仲尼寂寞斯文墜今來風

擊虞山枝言游慘澹文章廢儒林喬木柰如許野

寺孤根張雋弔普濟古栢輪困千年臥澤濱亦于

聊酌汝今日厭風塵無情不似支離叟枉為

温卽灑徐崧普濟大殿回祿于天啓甲子冬崇禎

涕頻間感夢于里紳沈公元明捐貲重建

百成因水吳江

因題於壁寶殿前賢曾感夢回廊里社見重修老
僧晒衲斜陽霽行客停橈碧水流草蒲階前橫斷
礎烟開竹裏叫晴鳩獨憐古栢終凋謝勝蹟千年
悵舊遊弔古栢槎枒屋角少秋陰脫盡皮膚死盡
心莫使笑伊枯木去至今風雨有龍吟康熙辛酉
天谷禪師重修慈雲因贈咸淳古寺久將蕪此際
憑君願力扶日炙風吹空石像鈴聲鳥語自浮圖
池含夜月誰撈得雁過秋天有字無不意故鄉重
覲面葺成猶勝舊徐元灝康熙初普濟殿復圯戊
辰冬闔鎮紳士延慈雲
毘盧韜跡曾天谷禪師住持已已春復修和松之叔韻奉贈古
利東西望相依作比隣寺同宗旺葺詩愛穎師新
大道通諸佛清修動里人
慈雲今徧覆是處物皆春

三賢祠在普濟寺左宋寶祐元年邑人沈義甫建祀
宋王蘋陳長方楊邦弼元至元中設教諭以主祠
事至正二十八年教諭陳祐又立義甫像於別室

末年燬于紅巾里人沈善長遷之思范橋左明天

順中廢嘉靖十五年太學生沈嘉猷重建今地置

祭田春秋祀之

知縣張明道記
縣喻時有祝文

張雋

拜福清先生祠
屋半欹茅栗山頭埋玉處
秋風蕭瑟更何其

董二酉

禮三賢祠懷文通表兄
拜階前老樹頽垣倚空壕
蔓草連行人弛

負擔吾輩守遺編幸有
西廬在儒宗未失傳

吳培纓

禮三賢祠我邑儒
非小須知有正傳

寧能如沈氏力欲表三賢絕學今誰繼
荒祠此再遷經過嘗繫艇再拜土階前戴笠前題

展拜讀殘碑蘇蝕泥沾字半虧師弟同堂歆俎豆
衣冠前代肅鬚眉真儒嗣續鸞湖派絕學荒涼震

澤祠堪歎終南多捷徐崧過三賢祠憶張文通所
刻王信伯先生集廟貌

靜春啼鳥村喧夜泊船猶思吾友在風雨葺遺編

圓照菴在震澤鎮西北數里地名泮溪

臨謝鷺漾

宋淳熙

中僧普照建元至正中僧如玉重建明天啓二年

燬至四年僧復元重建

復元諱行志少叅紫栢老人之門

徒繼遠

詢繼之中有清修室天花軒醉茶軒

吳夢陽

月夜訪復元上人分得吟字憶爾棲禪處予今始一尋微微窺遠火渺渺歷重林身

勿成枯坐詩惟斷苦吟自

吳稼登

得多字精廬臨野水迫暝泛舟

然人事外不在住山深

釋行志

過燈影含虛壁星輝逗遠波摘蔬修客供

擊竹契禪那來日無煩問清言一夕多

得村字

雖不在山樊猶欣遠市喧苔花有四壁柳浪自孤村月出梵初起禽歸樹已昏何煩舊朋好

深夜叩松門 釋超偉 秋日重過圓照贈德乘上人盈盈

額猶存留勝蹟家聲不墜賴英材迷離禾黍方秋實掩映庭花向客開姚合調紫有詩勞見問殷懃

未遣夕

釋方講

菴居喜天谷和尚見過結宇空林

陽回 靜湖雲相與閒彈琴修竹裏烹茗

康莊在震澤鎮西南匡字圍故又名匡廬明萬曆間

吳公秀林居時所築

園地向極窪下欲益土稍高以避水溢適歲儉令貧家以

土易米不一月高三尋者

中有石室豎五拳石以

象五老貯一勺水以象天池

內坦外峻亦宛然廬山景也

又有

玉皇閣范公祠九賢祠諸蹟今康熙己巳公之六

代孫翰維

名嵩

重修讀書於內

公諱秀字越賢號平山別號匡廬道

人隆慶辛未進士仕至揚州知府陞福建副使公守廣陵時檄議黃淮衆主堤公主疏衆主分公主

合與當事者議不合奏疏不獲上遂解組歸因築此園

周廷禧

康莊懷平山公風流太守繼歐陽似把康莊作蜀岡荷葉滿池梅繞屋即今林下有

餘徐崧

冬日同天谷和尚遊康莊停舟依曲渚結香侶共參寥忽見歐陽字猶思萬曆朝洞中

供石像崗底肖山橋獨惜苔痕濕鐫題跡半消

釋超偉

同臞菴居士遊康莊素愛名園勝今

同高士來穿林松翠合倚磴洞雲開客館堂重構秋場稻更堆九賢藏石刻三復幾徘徊

玉虛宮在北麻村北宋建炎元年道士徐秋月建

明吳

默題

裔孫金可生

五十三代天師門下闡教

重修

康熙癸亥震澤鎮善信延

住奉真道院主修昭靈侯祠百日告成五十四代天師具奏加封昭靈廣佑王選金可生材賢授知

事轉贊教官職將清慎勤敬咨部候旨欽點

金之俊

贈家佑尊煉師我宗失却一儒冠獨步雲烟萬壑寒道以無心求可得法將有意學

尤難松巔電掣龍猶臥谷口雷轟虎自安隨處結茆陶野性一聲清嘯海天寬

八坼

離縣治東南二十里

塘自北來至此向東而南向西復南

儼似弓形唐范正傳治水劈河而直其路斥土為

二故名八坼至今上下兩塘俱塘字圩地當南北

要衝富家大賈民居稠密

余猶及見之鼎革之後宅舍灰燼四民離散今

移於內非復當日之盛矣

徐崧

亂後過八坼十載春風喪亂餘綠塘宅舍盡丘墟迄今要道無人住只有輕舸喚賣魚又

小市新遷幸未遙客船晚泊酒旗飄運河依舊惟浮漲五里泥灘到浦橋

梅堰在十九都

離縣治西南五十里

自成井市

其地產席草菱玫瑰白稻穀粗

而重且有顯忠寺崇福道院

陸務觀

過梅堰春行霧雨暗衡茆兒女隨宜治酒肴便覺此身如在蜀一盤龍餅是踈巢

戴表元

梅堰阻雪古戍魚龍外歸人雁鷺邊茫茫雲塞路袞袞雪欺年蓬屋聊偷話梅花是

浪傳吳兒遺俗在爆火聒愁眠

顯忠寺在梅堰市宋王樞密祠堂也元大德元年改

為寺僧道勝建明宣德中修景泰中僧法重建中

有歸雲樓

崧見殿上有嘉靖間史臣碑記而無故實可考按志唐清涼寺有塔四級高三

丈有奇在梅堰市內稽字圩後遷寺於此改顯忠塔仍存故址

張淵

七夕宿梅堰顯忠寺留題寺中銀杏也知秋葉葉涼風引客愁天人西南流大火月斜河

漢見牽牛老思退步何須巧理到無生總是休且覓茶瓜遣今夕鷄鳴滄海又孤舟

徐崧

梅堰向日波光起回看淶水沉野塘無住路初月在天心宿顯忠禪房何處梅花發寒香已暗飄詩

成聞擊析酒醉學吹簫寺繞兼葭岸塘連薜荔橋歸雲樓外月風竹影蕭蕭

釋道宗

小築斗室聊容膝還能避世氛栽松因引月種竹可留雲花襍香難辨禽多語自分鳴琴臨北牖髣髴調南薰

檀丘在十八都

離縣治西南六十里

以農桑為業自成井市有

嶽祠禪院北聖堂頓基王廟壽春庵

元至正中僧大顯建明成

化十四年僧文謙修

庵旁有壽春潭

徐崧

壽春潭庵北潭猶在年年長綠蒲烟雲飛不之鐘磬響曾無樹暗鳴春鳥溪深集夜漁此

中風景好自可醉吾徒

馬賦在震澤西三里有蕭王廟高城王廟

徐崧

過永兒馬賦村塾讀書聲暫歇童子話桑麻兵馬沿塘路耕蠶傍水涯荒村憑土廟小艇

壓蘋花淡泊憐蒙塾蕭條數十家

曹村在馬賦西六里上塘有金氏墓松楸最盛下塘爲金

太傅諱之所居有寶覺寺中庵外水諸庵

徐崧順治初避居曹村傲舍村塘北維舟岸柳根

日掩門兵戈能不到卽此是桃源過曹村慈濟庵
訪石葦上人不值樹杪青山一片橫脚邊精舍任
人行偶乘秋霽來相訪林鳥空啼四五聲

寶覺講寺在曹村宋紹興十一年僧佛光建後燬僧

元蘭重建

張適留衣山館夕飛策浦城秋迹逐初來雁情親

處聽鐘王叔承曹村訪宋宗獻因同金伯行汎舟

晴靄曲數里足淹留花映清溪艇山明野寺樓琴
書春思合文酒夜光流恰喜吾廬近還來杜若洲

利往橋一名垂虹橋俗呼長橋宋慶曆八年知縣李

問尉王庭堅以木爲之治平三年知縣孫覺重修

元泰定二年判官張顯祖易石重建下開六十二

洞三年達魯花赤完者以四石獅鎮兩地至元十

二年元帥甯玉再建增開八十五洞明洪武元年

知州孔克中修永樂二年知縣蔣奎改砌磚面翼

以層欄正統五年巡撫周忱成化七年知縣王迪

並修十六年邑人屠母趙氏重建康熙十一年奉

旨開濬其南卽太湖已淤田數里今濬橋下之湖又淤

葉夢得長橋長橋跨空水瀾漫北望吞天去無岸

千年在坤輿東南大浸惟五湖如章岷江橋晚望

何湖來不少限鐵馬萬騎翻長驅橫絕中流

倚畫橋晴虹千丈影迢迢目隨秋色天涯盡心伴

湖波日夜搖爽氣欲先雲鳥至西風併入客衣飄

卻因回望吳門路蔡肇東南勝處未忘情老去扁

時有離魂向此消舟復此行小邑歲除無賈

市下田木落見農耕雪消西嶺峻嶒出春到重

湖鱗甲生橋下霜蛟貪睡美為捶千鼓作雷聲范

成大浪拍樓闌家枕流天將奇事慰悲秋飛來玉

塔橫江臥散作金鱗捲地浮何處風烟尋祖

武此生功業記今游長年賸孔宗翰碧湍高低笑

看垂虹月肯向鷗前說滯留橋亘晴虹壓

兀聳橋端江長始覺塵埃絕目盡方知天地寬水

鳥翩翩來別浦漁舟歷歷滿前灘勞生久有滄浪

興看到黃林景熙晴川影翻河漢蛟龍國勢壓江

昏尚倚闌天幾處征帆浮日月孤城譙角隔陳孚江

湖蟬竦三高遠矣荒祠在一笛闌干夕照邊松

風烟萬頃橋倚碧雲端白鳥穿屏小青天落鏡寒夕

陽明佛塔秋色老漁竿無限憑闌意何時此掛冠

王安石長橋三江五湖口地與天不隔日月所蔽

誰投此虹蜺欲濟兩間阨中流雜蜃氣欄楯相承

翼初疑神所為滅沒在傾刻晨興坐其上傲兀至

中曷今君特酒漿談笑顧賓客頻誇九州物壯麗

此無敵熒煌丹砂柱璀璨黃金壁猶憐造化功不

謂因**米芾**斷雲一葉洞庭帆玉破鱸魚霜破柑沈

人力好作新詩寄桑苧垂虹秋色滿東南

與永送楊立之步月垂虹因寄章蘇州萬頃澄江

獨塾綸巾夜倚闌又踏翻鰲背步徘徊萬里青天

一鑑開欲醉餘醅弔清影自憐非是謫仙才又斑

髮愁隨晚葉凋天涯牢落一身遙憑楊脩漁市花

君莫惜松陵月且借江邊照寂寥村夾酒

樓山光凝碧水光浮松陵雨何應龍垂虹橋下水

過船中望一道青虹兩岸頭連天一帶青

山落照邊三十六陂烟姜夔自作新詞韻最嬌小

浦冷鷺鷥飛上釣魚船紅低唱我吹簫曲終

過盡松陵路回李定水漫漫當時把酒誰人在回

首烟波十四橋吳江

首重來
獨倚闌
沈清友
晚來移棹泊垂虹
閒倚篷窓問釣
翁為甚鱸魚低價賣
年來朝市怕

秋風
薩都刺
北江南通地脉
人來人往渡天河
龍腰

撐出漁舟去
鰲背高駝駟馬過橋
李坦之
架木為

上青山橋下水
世人曾見幾風波
李坦之
架木為

平朱闌步步接
空明江湖日夜流
虹影城郭東西
隔水聲賈舶聚橋朝
作市戍樓搗鼓暮歸
營三

祠畔垂楊柳
撩亂春風弔古情
湯仲友
飛下晴虹跨急流
白頭登

小能載吳王
一國愁鴻雁聲哀
江月冷蛟龍睡
葉

穩海風收
夜深雲度闌干角
知有飛仙向此遊
葉

廣
垂虹橋頭浪如雪
新築層城堅勝鐵
長堤十里

得楚歌并楚語
仰觀飛矢
張先
春後銀魚霜下鱸

在浮屠江水
江雲便如飛
張先
春後銀魚霜下鱸

欲圖江色不到筆
靜覓鳥聲深在蘆
落日未昏聞

市散青天都靜見
山孤橋南水漲虹
垂影清夜澄

光合
凌雲翰
飛梁壓水跨虹腰
知是吳江第一橋

太湖
安得鱸魚共尊酒
秋風亭上酌三高

香波橋在三義殿前石堤上其右即盛湖也

徐崧
香波橋外水茫茫
一望悠然萬慮忘

意迎秋鴈毛
女何緣遇阮郎
若欲

披襟誰勝此
最多月殿與雲堂
張期芳
香波橋

兼可醉宜月
又宜風獨惜多遊
台曾無黃石公

徐元灝
前題盛湖翻欲比
西湖橋下波光入
畫圖

許遊船及釣船
桃花浪暖夕陽天
香

波橋畔萋萋草
忍許村童放犢眠

文起閣在昇明橋東水中閣三層上供文昌中供關

帝下供金龍四大王
康熙間商人建

徐崧
地運興衰會有由
新營傑閣砥中流
應天奎

市帆飛兩岸
往來舟誰能乘
徐元灝
閣峻嶒臨水

百戎因水吳江

澳湖光如練堪迎日披襟颯爾來涼風洗盡俗塵
干萬斛又迴瀾非獨守圓磯蠹漢偏能應紫微不
識家家機杼日何人花誥錦衣歸張期芳前題高閣巍然鎮小洲
簷影隨波去風颺鈴聲帶水流堤上草迷遊子騎
溪邊柳拂釣魚舟忘機客子頻來往一任閒鷗沒
更浮

建 中明菴在狹港扇初建無考今康熙癸卯僧舜暉重

徐崧 方山上人三十年前參靈巖時相識重遇於
此賦贈策杖平田草一腔水邊重遇硯山僧
鐘聲起處斜陽歛
古木叢中一點燈

昇明橋在鎮東崇禎辛巳年建

沈起 昇明橋遇松之來往聞溪與盛川昇明橋畔
釣魚船論詩說法無人識邂逅同吟秋水篇

同里鎮離縣治東十里

陳志云唐初名銅里宋改爲
同吳驥云舊名富土以其名

太多乃析田加土 地方五里居民千餘家明初富
爲今名未知孰是

饒可方州縣有巡檢司元時爲吳江子務明改稅

課局 楊循吉記云同里舊設征商之署弘治初邑
令金洪請諸朝罷之因其址以建社學八年

命里人顧亮董其役越三年學成壬子令帥諸生
與大夫之仕而歸者釋奠於先聖師事竣合樂以
成之邑人 史鑑記 其梵刹有法喜教寺慧日懺院普明西

歸江渡圓明諸菴道觀有東岳廟玉清洞真觀仁

濟道院翊靈道院園第有萬玉清秋軒 元甯昌
言別墅 水

花園 元葉振 遺老堂 明何源 其近日高人達者居

不悉載 戴笠字耘野原名鼎立明諸生住朱家浜
鼎革後不入城市蒐輯甲申以後事蹟冬

夏不輟有弘光日錄流寇始末殉國彙編諸集家
酷貧處之怡然教授修脯見告急者輒濟之饑寒
不顧也自居介潔立志寬厚平生從無疾言遽色
更不譏嘲人物尤為吾輩所難久明禪乘已西暮
春秀峰岫雲禪師六十以宗旨
見付余撰有戴貞白先生傳

李繼本

夕次同川鴉噪晚涼天新晴景豁然柳橋
通水市荷港入湖田鷺影沙頭月人烟渡

口船相過又相

姚廣孝

夕次同川長江接遠天一
望一茫然夕靄迷沙樹寒

別書到是明年

韓奕

重過同川携

鴉落渚田林香通佛寺岸語到

陳王道

村居京颺振

塵川上花開幾度春頭白重

林臯白露沾

來如故里看花應少舊時人

華滋中夜起四顧仰瞻明星垂時節有代遷流光
疾如馳蕭瑟愴中懷芳菲難獨持壯齡謬通籍慚
非金玉姿亮節苟不立空名安所施得告還山書
懷為耽岑寂解朝簪久自忘機學漢陰微祿尚堪
供劇飲殘編聊可愜幽尋東山亦有憂時念北闕
寧忘戀主心慚愧明時司獻納那堪雙鬢歲華侵

殊勝教寺在鶯脰湖濱宋治平四年釋如信始建於

湖之東元豐六年被旨撤無額寺院因廢尋許廢

者復興七年如信請於繡衣朱公徙今地重建建

中靖國元年蔡京趨朝過寺適信徒法昇書金光

明經見京以寺額請京問書經至何品云至殊勝

功德品京笑曰是宜名矣政和中京當國遂奏賜

今額建炎四年燬於金兵昇遂閉關十五年日誦

金光明經三百部

昇有頌云我誦光明經自得三
昧力舉起便周圓何用高聲覓

一日三百部口輪猶未出

積五十萬部感動信施

見者總生疑我自心堅實

乃克再建

七年僧淨明請孫銳為記去始建時將

及二
百載
明正統元年僧宗式重建楊稽記此嘉靖三

十四年又燬於倭前有望仙亭亦廢至萬曆二十八年僧

希復守約募建邑人沈琦記崇禎間又修今康熙十四

年僧性炳重修

釋性炳兩殿傾危感而賦此暖雨寒風日易徂百

園稱遠圖濕漬殘垣生蝓蟪聲傾敗瓦下聽聽幾

回夢想腸如結命負何時映碧湖聞小孫歸信喜

而有作老眼朦朧望欲穿歸期聞說立秋前開懷

頓減三分病只恐迢迢又浪傳分菊昨夜籬邊雨

秋花次第移莫嫌今釋普聞鳴作陰陰夏雨浸丹

歲晚尚有未生枝鳴作陰陰夏雨浸丹

墀正是蛙鳴適意時入耳宛然成鼓吹忘情何必

問公私偶來寶地宜無慮倘遇漁郎恐亦危為語

貪殘當此世只應緘口放生池坐桐樹下納涼六

月炎威逼誰栽雙樹林漫言來鳳鳥吾亦愛桐陰

徐貞惠先生墓在二十六都蓮花蕩稽字圩前為九

里湖後為吳松江崧先祖諱士烈號屏石邑庠生

華國私謚貞惠先生妣柳塘吳氏先室簡村蕭氏

崇禎中先妣購得荒基一畝七分營葬先君葬之

夜為里中小人所忌毀西北狹港板橋以巨石築

橋於西斜衝幽城余意不樂別求吉壤未得今康

熙丁巳蒙縉紳先生助資改葬舊係係癸

山丁向因改壬山丙向先慈祔配焉諸先生助

葬公啓云吾邑屏石先生徐松之道兄之王父也

當江陵柄國擢茂才異等公幼嗜學時大縣新進

情敦友愛公次弟巖石公居學宮之南因季弟涵

淳失火延及其居遂招巖石同居凡時

新方物必邀同食遊必與俱清明祭掃還登快風

閣暢飲而返極盡家人兄弟之樂歷三十餘年無

千門性卓犖不羣每發一言傾倒四座是以害稼不寧邑絕蹊田

之馬地曠近城蔬稼被馬躡嚙一方不寧公憤曰是豈容率獸而食人之食乎扼其鬣而繫之

樹具縣懲之馬害賴息勞民無益役除守學之夫居近學宮例役二夫

支夜公曰是具文也徒勞無益因白學師及縣蠲其役聲震儒林鄉推祭酒

今嗣華國先生克承家學問授生徒教授子弟不率教者憤怒

至輟食有宋焦伯強之風轉習易而習詩初習易後改習詩以授子兼輯雲

天之錄手錄先正格言及名制義手筆猶存比學書於學劔膂力過人能舉

日頻摹松雪之碑最喜趙松雪書法特過四都留珠庵搦其碑志氣清

明夢最神於應驗少時夢過四都橋一官長授以牒注配某氏後果然又試後夢

某名錄第一及榜出竟不爽平生正直鬼亦畏其威光近居多荒塚一

日夜歸見被鬼迷者先生救之得甦常曰我正直無私神明可質也學者治生始先

蠶而力穡與吳孺人蠶績課耕辛勤儉約得給衣食仁人溥利每却券

而貸金有告急者應之至親故持券來却其券輒與金粟之良者惜乎天不永

年遂至家計中落松之少而失怙華國先生崇禎壬申歿時松之

年甫十六長更多艱播遷則屢失其貲初遷錢家湮亂時又遷八斤廿

八都簡村雙楊曹村諸處死喪則盡傾其產殤則有增弟留妹桂兒明兒盛兒月

女女殤女遇而不遇貧以益貧父柩雖埋祖骸未安謂屏

石公及凌孺人湖干舊塚那堪狐兔縱橫江畔孤墳忍使

犁鋤毀壞為小人橋衝屋射種韭排坑牧牛伐樹種種侵損以致靈照死

癰孟光病瞽見之髮指聞者心傷今訊日為窀穸

之功祈長者致麥舟之助一坏得正百世相安俾
澤及已枯之骨美媿周文窆收欲墮之棺銘同王

果云

魏學渠

題徐臞庵葬冊世情已若此古道似君稀
詩卷從吾好風塵自息機孫謀賒馬鬣婦

病擁牛衣管鮑何

沈雋

我讀高人傳風流愜舊聞
祖孫能接武天地有斯文

白日傷華髮青山斷暮雲

錢繼章

丁巳孟夏徐松
之改葬先人調

浣溪紗贈之少伯祠邊夕照開昔賢詩酒舊亭臺

百年興廢幾多哀小滿人家新筍路賣錫天氣

柳陰街薰風

曹爾堪

水調歌頭一首題似松之先
生兼告同人之尚義者今古

臞庵在釣雪是前灘垂虹橋畔東去牆翳碧琅玕
道是南州高士又道西吳詞客五字恰吟安小徑

携芒屨大澤穩漁竿買山券乞米帖有誰看况逢
孟光多病舉案慘無歡若箇綈袍解贈佇待麥舟

相助負土十分難松檟
何年種白日墓門寒

張光家

臞庵先生葬母心
切卜之於神告以

舊塋安厝賦此贊決古人卜丘隴為親安體魄福
利非所邀畢此慎終責江濱鬱佳城嚴君已安宅

母令五父衢魂氣成間隔靈神昭告之諄諄甚明
白術數何足拘吾心有繩尺親安昌厥後綿綿君

子徐崧

何處幽棲好禪燈照翠微烟霞隨客住風
雨送春歸擇地心徒是安親事尚非誠哉

神語正窀穸莫依違丁巳五月初十日過同川同
戴耘野過吳霞起容成喬梓齋留飲作舊隴傷蕪

穢言之客盡驚良朋留過午高士肯同行掛劍當
年事傾尊此日情諸君多意氣一夕見平生改葬

卽事先人窀穸傷江涯春雨秋風路不賒清德自
宜歸穉字嘉名恰值坐蓮花瑩前矮屋寧堪塞馘

鱗慟鞞鍊西岸側平橋孰使斜廿載蹉跎多悔恨
松楸未樹亂蓬遮又浪跡頻遊越與吳歲饑年老

客心孤水原木本從來重馬鬣牛眠詎可誣拚出
一身如董永定逢百斛似堯夫卽今地下應含笑

惠錫名言盡寶珠五月廿七日冒雨合葬作處處
蒼葭與白鷗一灣淥水獨西流湖邊古廟連茅舍

江上荒村倚釣舟，田父暮歸仍刈草。牧童朝出便騎牛，劬勞每動伊蒿感。體魄依然托此丘，又改葬經營一月，中墓門剪棘始興工。黃山碧浪明神直，白社青城勝友同。雕鵠細魏衙，賦負土江干。逢澗雨，挽車日暮轉條風。靦忽軒輊，北颯颯。允侗補丁，黜思賢敢望碑亭立。千古蓮邦，馬鬣封。允侗補丁，月松之先生見示葬親詩，率爾題贈九里湖邊干葉荷。徐君卜葬此丘，阿佳城豈必麒麟臥。華表行看野鶴過，風雨舊山開石髮。清明新火接煙蘿，白楊一夜蕭蕭起。似向菰蘆送輓歌。吳綺鬱高松覆草萊，佳城遙指碧湖隈。當時只許青蠅弔，此日猶傳白鶴來。遼左表留丁令語，潁川碑重蔡郎才。獨憐孺子瞻遺隴，風木空增罔極哀。吳懋謙補丁，佳城蔥鬱傍吳天。負隴風木空增罔極哀。吳懋謙補丁，三江封馬鬣，湖開九里認牛眠。平橋白鶴飛村雨，曲徑青蓮冷墓煙。豈少蔡邕碑不朽，共知有道本來賢。馬鳴鑿補丁，先生山澤臞眉宇，凝霜雪論詩喜建安。行營萬家地，牛眠非蟻垤。錢光繡補丁，一月湖濱伴野若有延陵劍，應向寒原揭。錢光繡補丁，鷗蓼莪輟讀淚

潛流故人欲挂長林劍，高士今藏大壑舟。黃土解銜憑異鹿，青山可卜識眠牛。他年椒糝重修薦，記取松原俞南史補丁，雁菴道兄營蓮花蕩，先塋賦贈聞最上丘。說南州繼世賢，靈丘今始卜新阡。暮濤遠合三江水，勝壤如依九品蓮。丙舍墓田應有帖，空花泡影總歸禪。而今方見孫謀遠，歲歲松門挂戴笠補丁，鶴起芝田馬鬣封。銀沙玉漱繞玄宮，蓮紙錢戴笠補丁，花香汎清流。遠月露光涵宿草，濃題塚吟成。搖翠竹，禁樵令下鬱長松。他汪森補丁，覓鬼憑依年華表，亭亭立雨澤。恩多碧蘚重，汪森補丁，江水濱得看松檟，墓重新。麥舟始見千秋誼，蒿里終歸萬古身。疇昔知交空白馬，從今風雨斷青燐。應同有道碑，無愧自識顧樵補丁，佳城新築近蒹葭。九里湖光帶清標，迥絕塵。顧樵補丁，玉沙路植青松來，白鶴溪迴淥水接。蓮花停車客，子堪懸劍廬。墓高人好，吳鏘補丁，誰種瓜已識牛眠，占勝地。巨區山色映晴霞，吳鏘補丁，能下榻重南州。海內羣推第一流，相周貧補丁，仲夏天正逢縞紵，應相贈。何況今朝是麥舟，周貧補丁，炎披襟坐虛室。頗有梧竹蔭，檻外喜深密。來往惟嘉賓，主人多造膝。飲酒兼賦詩，吹笙復鼓瑟。我心獨惘惘，中

若有所失四座雜亂言共表南州客不晤一載餘
 行藏苦難必何期警效聞相見即此日昨暮發吳
 江風利片帆疾為營馬鬣封懇懇情詞溢竟鬼妥
 松楸德音存紹述孝思人所同誰能心不怵武塘
 魏先生秉義為倡帥聞風有感興終十始於一龜
 勉出世期惟此大事畢願言空諸有豈讓維摩詰
董穀士 次菌次先生韻 高人三徑滿蒿萊震澤東
 曾來蓼莪廢讀千秋血縞紵論交蓋代才我 **顧淵**
 恨猶虛封馬鬣麥舟挂劍總成灰 枕鬱薈
 梅天雨霽石林前杖履來過破竹煙握手到今纔
 兩地論交不覺又三年正須桐水聯詩社漫向松
 陵撥釣船風木尚遲營 **陳菁** 勝蹟五湖煙水灑俠
 馬鬣同人每感孝思偏 骨北邙埋蔓草牛羊
 歸去狐狸眠歎墓道吹蘋藻還向茂陵尋舊稿
 繩武有人名振早才高數奇夕潦倒難將馬鬣自
 封丘人同好資金縞 **張惣** 遙聞高俠石屏公慘澹
 休惜延陵腰下寶 一杯中重整龍眠馬鬣
 須栽一帶蒼松 鬱峨勝蹟雪灘清境儘
 付詩翁漫說吳江句好雲山酬唱都工

遺補 **卜舜年**

字孟碩負才任誕自題其門云鄉人皆惡

如身遊謂樵李蔣之翹曰此生平得意句也人稱
 余鶯坐一聯殊不然其詩云水滿失灘沙雲開曳
 采霞晴來旋晒藥雨後急收茶鶯坐一身柳蜂歸
 兩股花人言無事得多事最山家又某冬客虎丘
 值大雪徑無人跡忽千人石上歌聲過雲見科頭
 挽雙髻一長鐵釘簪之身穿紅布直裰乃孟碩也
 初年讀書一空樓風雨不蔽嘯歌自若陳徵君仲
 醇常就訪之頗為延譽雅好點染余友蔣洪吉述
 其當月明之夜往往兀坐樹下想像烟林達曉不
 寐故其運筆滂礴淋漓髣髴有仙氣余曾見一單
 幅畫落月於叢樹藤蘿之中光芒四映對之爽氣
 拂襟信斯言之不謬也然生前知之者絕少孟碩
 每詣人書齋見紙輒塗寫人嫌之後知其來輒匿
 去紙筆及其死未幾而求其書與畫不可得也順
 治間里中召仙者時降乩賦詩遂得比於飛仙之
 列其室沈氏邑庠浚源女年二十適舜年卜家貧
 早妖無嗣惟一老姑相依日夕紡織以供甘旨姑
 率喪葬成禮苦節四十餘年卒於順治己亥秋時

年七十
有三

史記言

字伯顧仲彬九世孫生有至性矜名節篤倫理遊王家彥之門受易學讀書至節烈

事輒嗚咽流涕聞烈宗之變大哭投水得救免後以國事死楚中鄉里重其義附祀仲彬廟門人

吳有涯以詩弔之

吳有涯

布衣奔國難江水日蕭蕭骨暴秋風冷魂歸夜月招亡家經數載耐廟自今朝遺帙

何堪理悲

徐崧

過史玉長村居春到湖村鳥亂啼幽人草舍繞清溪雨晴滿徑梅花

落羸得輕

史宗班

次和松之先生見訪韻詩思如禪和鳥啼昨宵細雨宿曹溪曉

來滿徑梅花落展齒銜香不染泥

王尙仁

字桂暘父有德早卒母周氏守志撫孤矢節三十餘年歷遇旌獎仁事母孝能養志

有弟性僻而肆學業母憐愛之仁能先意承順曲為推解猶恐未愜母意恒切切不自安真孝友性

成者其他遇災捐賑及里中緩急施濟不殫述也後弟為細人所賣竟以不韙玷仁大訟經年幾傾家然仁密勿令母知弟亦尋悔友愛如初云

湯孫咸

字仲舒俊民先生之子為人真實重氣誼以崇義僧雪厂能詩記其名余書卷上屬

稱之作感遇四十餘首杳渺飄忽神似太白史弱翁屢向吳子佩遠歎其才為秀水令向中李公所

首拔補諸生乙酉之變有將襲計氏者仲舒恐其不知也過而告之里中反疑仲舒而沉之於水仁

而不知遂陷於禍悲夫至為余所作詩序其稿猶在懷史弱翁執友云父執升沉極江南獨老翁詩

書悲手澤刪述任諸公白骨秦山斷青魂漢水通藉君成六尺還撫舊兒童夏日過接待寺定上人

房賦贈上人髯如戟意氣頗自許雖為浮屠氏吾輩獨相與詩歌接皎然談笑雜新語茶香可久留

炎天忽風雨盛川

徐守仁

字體元縣市人少好學家貧父母欲其易他業誓不肯讀書晝夜不輟冬篝燈達旦

夏則置兩足甕中以避蚊故後患足疾補諸生旋
食餼盛有文名遠近爭延為師有撤却某口口摘
翻徐斲跛之謠萬曆九年任萬安縣教諭衡文育
秀孜孜不倦如郭濟美胡瑄力扶入闈俱得中式
兼署縣印多有惠政後陞山西代府教授以道遠
難赴致仕平生不濫交所知惟馬文泉李龍門孫
貞庵潘少東及姚明臺五人歷舉鄉飲俱不肯應
署印司理朱公一龍率合屬踵門敦請公始赴眾
皆目為特典罷官之後一如貧士待弟撫姪捐濟
不惜子承志孫大用俱邑庠生列之崇祀不愧鄉
賢惜後凌替遂致泯沒體元

吳儼

號敏庵邑諸生崧外王父也性穎慧然每事
需緩一握髮必數百櫛以儒自負不好浮屠

家言外王母周氏年八十七在床起坐念佛而卒
舅氏湘蟾先生名培纓歸安增廣生每以需緩為
戒宅臨官塘歲遭喪亂風波禍患歷盡辛勞且艱
於嗣非力任不能仲叔同丸公無子季叔衰余公
娶曹村沈氏未幾妖亦無子沈甫二十誓不改適
至六十餘卒旌表合例貧不能行崧深惜之艷揚

Blank page with a faint rectangular border and extremely light, illegible text impressions.

