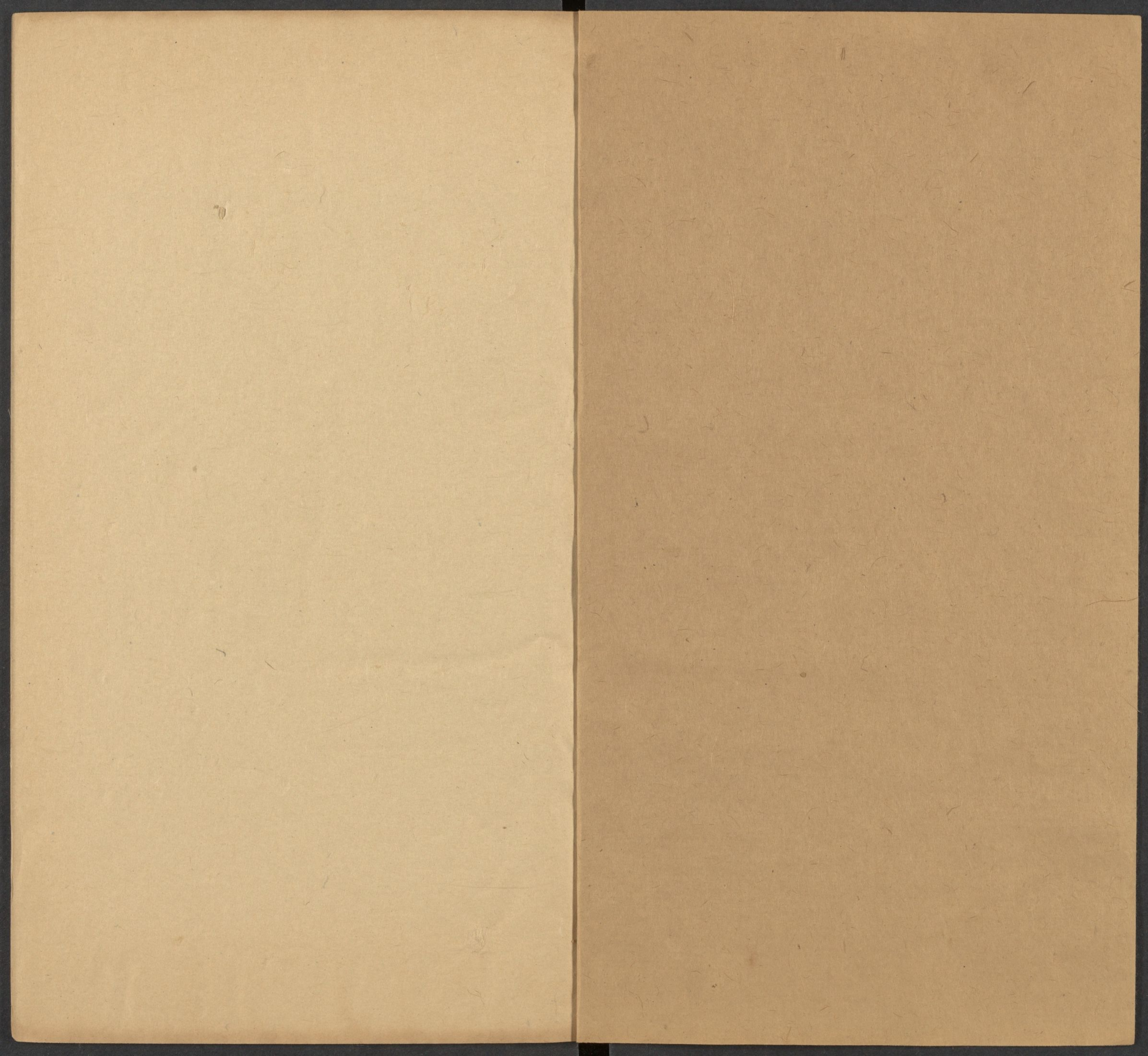
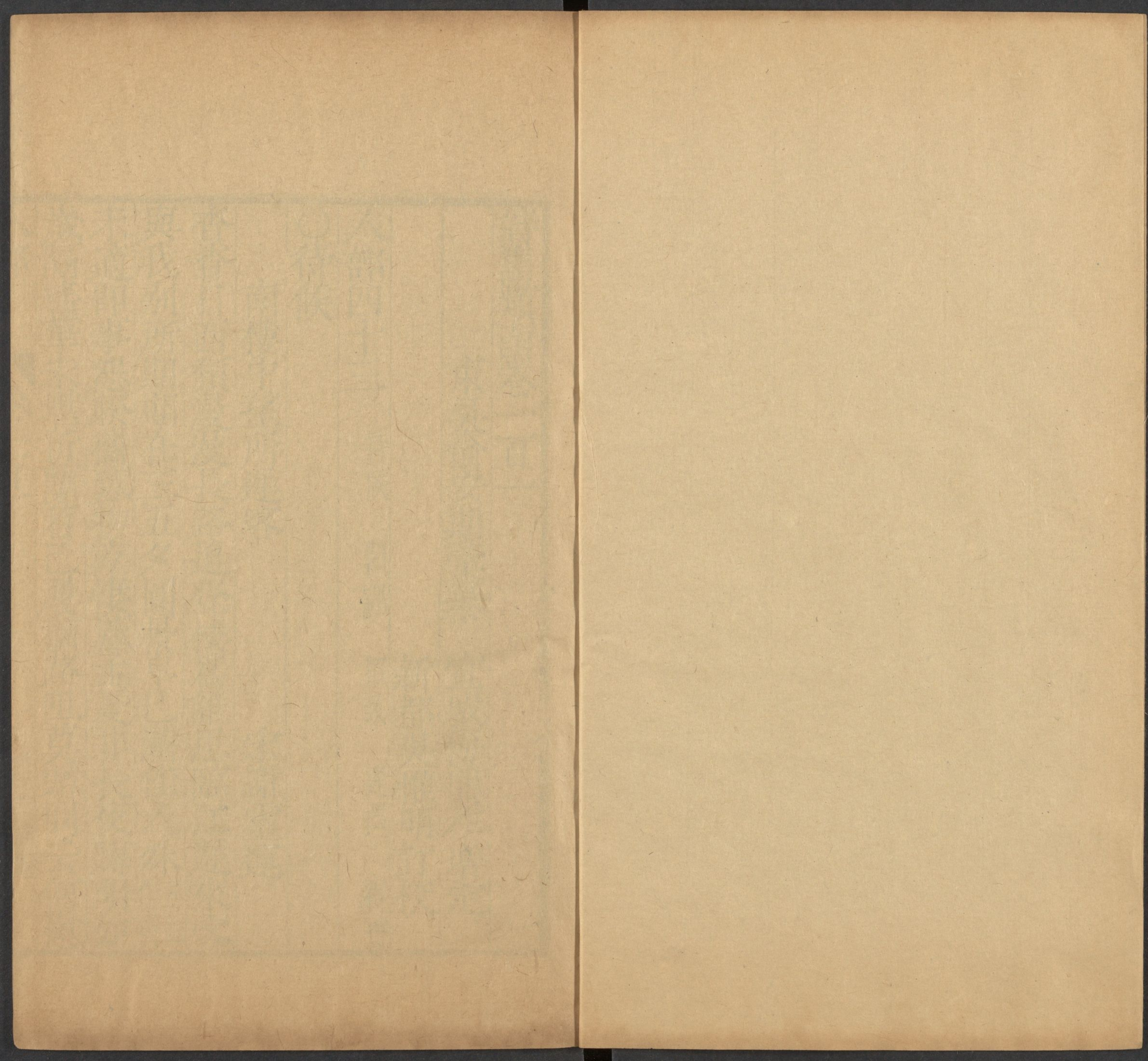


CHINESE - JAPANESE LIBRARY OF
HARVARD - YENCHING INSTITUTE
AT HARVARD UNIVERSITY
OCT 31 1940

T9299/8234.4(20)

20





詩雋類函卷一百一

哈佛大學漢和
圖書館珍藏印

東吳俞安期彙纂

宣城梅鼎祚增定

新都吳惟明訂校

人部四十三

待候

問訊

招致

逢遇

得書

○待候

南樓中望所遲客

宋謝靈運

杳杳日西頽漫漫長路迫登樓為誰思臨江遲來客

與我別所期期在三五夕圓景早已滿佳人殊五臣作猶

未適卽事怨睽攜感物方悽感孟夏非長夜晦明如

歲隔瑤華未堪折蘭若已屢摘路阻莫贈問云何慰

離析搔首訪人行引領冀良覲

郭桐廬出谿口見候余既未至郭仍進村維舟

久之郭生方至

梁任昉

朝發富春渚蓄意忍相思
丞令行春返冠蓋溢川坻
望久方來萃悲歡不自持
滄江路窮此湍險方自茲
疊嶂易成響重以夜猿悲
客心幸自弭中道遇心期
親好自斯絕孤遊從此辭

迎柳吳興道中

梁吳均

團團日西靡客念已蹉跎
長風倒危葉輕練網寒波
白雲光彩麗青松意氣多
所言飽恩德忘我北山蘿

灞橋待李將軍

唐長孫無忌

颯颯風葉下遙遙煙景曛
霸陵無醉尉誰滯李將軍

見南山夕陽召監師不至

唐宋之問

夕陽黯晴暮山翠互明滅
此中意無限要與開士說
徒鬱仲舉思詎迴道林轍
孤興欲待誰待此湖上月
使往天平軍馬約與陳子昂
新鄉爲期及還而

不相遇

唐宋之問

入衛期之子吁嗟不少留
情人去何處淇水日悠悠
恒碣青雲斷衡漳白露秋
知君心許國不是愛封侯
先是新昌小園期京兆尹
一訪兼郎官數子自

音 卷一百一
頃沈痾年復一年茲願不果率然成章

唐蘇頲
初

獨好中林隱先期上月春閑花傍戶落喧鳥逼簷馴
寂寞東坡叟傳呼北里人在山琴易調開甕酒歸醇
佇望應三接彌留忽幾旬不疑丹火變空負綠條新
鬪蟻聞常日歌龍值此辰其如衆君子嘉會阻清塵
朝邑蔡主簿期不會二首
唐儲光羲
盛
下位日趨走久之賓會疎空遲偶詞賦所愧比園廬
朝念池上酌暮逢林下書方將固封守暫欲混畋漁
衰柳隱長路秋雲滿太虛遙遙望左右日入未迴車

二

日入清風至知君在西偏車輿旣成列賓僕復能賢
迢遞下墟坂逍遙看井田蒼山起暮雨極浦浮長煙
服義大如志交歡數盡年寧言十餘里不見空來還
待儲光羲不至
唐王維
盛

重門朝已啟起坐聽車聲要欲聞清珮方將出戶迎
晚鐘鳴上苑疎雨過春城了自不相顧臨堂空復情
遊精思觀貽王先生
唐孟浩然
盛

出谷未亭午至家日已曛迴瞻山下路但見牛羊羣
樵子暗相失草蟲寒不聞衡門猶未掩佇立待夫君

宿業師山房待了公不至

唐孟浩然盛

夕陽度西嶺羣壑倏已暝松月生夜涼風泉滿清聽
樵人歸欲盡煙鳥棲初定之子期宿來孤琴候蘿逕

期王山人陳七不至

唐孟浩然成

搖艇候明發花源弄晚春在山懷綺季臨漢憶荀陳
上巳期三月浮杯興十旬坐歌空有待行樂恨無鄰
日晚蘭亭客煙花曲水濱浴蠶逢姹女采艾值幽人
石壁堪題序沙場好解神羣公望不至虛擲此芳辰
虢州南池候嚴中丞不至
唐孟浩然盛
池上日相待知君殊未回徒教柳葉長漫使梨花開

駟馬去不見雙魚空往來相思不解說孤負舟中杯

龍門西峰曉望劉十八不至
唐李頎盛

春臺臨永路跂足望行子片片雲觸峰離離鳥渡水
叢林遠山上霽景雜花裏不見携手人下山採綠芷

久雨期王將軍不至
唐杜甫盛

天雨瀟瀟滯茅屋空山無以慰幽獨銳頭將軍來何
遲令我心中苦不足數看黃霧亂玄雲時聽巖風折
喬木泉源泠泠雜猿狖泥濘漠漠饑鴻鵠歲暮窮秋
耿未已人生會面難再得憶爾腰下鐵絲箭射殺林
中雪色鹿前者坐皮因問毛知子歷險人馬勞異獸

如飛星宿落應弦不礙蒼山高安得突騎只五千
翠然眉骨皆爾曹走平亂世相催促一豁明主正鬱陶
憶昔范增碎玉斗未使吳兵著白袍昏昏閭闔閉氛
稜十月荆南雷怒號

渝州候嚴六侍御不到先

峽下

唐杜甫

盛

聞道乘驄發沙邊待至今不知雲雨散虛費短長吟
山帶烏蠻闊江連白帝深船過一柱觀畱眼共登臨
西閣三度期大昌嚴明府同宿不到

唐杜甫

盛

問子能來宿今疑索故要匣琴虛夜夜手板自朝朝

金吼霜鐘徹花催蠟炬銷早鳥江檻底雙影謾飄飄

奉待嚴大夫

唐杜甫

盛

殊方又喜故人來重鎮還須濟世才常怪偏裨終日
待不知旌節隔年回欲辭巴徼啼鸞合遠下荆門去
鷓鴣身老時危思會向一生懷抱向誰開

東谿待蘇戶曹不至

唐張萬頃

盛

洛陽城東伊水西千花萬竹使人迷臺上柳枝臨岸
低門前荷葉與橋齊日暮待君君不見長風吹雨過
青谿

登勝果寺南樓雨中望嚴

律協

唐錢起

中

待候

微雨侵晚陽連山半藏碧林端陟香榭雲外遲來客
孤村凝片煙去水生遠白但佳川原趣不覺城池夕
更喜眼中人清光漸咫尺

寄酬李博士永寧主簿叔廳見待

唐韋應物中

解鞍先幾日欵曲見新詩定向公堂醉遙憐獨去時
葉落寒雨落鐘度遠山遲晨策已云整當同林下期
同德閣期元侍御李博士不至投贈二首

唐韋應物中

庭樹忽已暗故人那不來祗應厭煩暑永日坐霜臺

二

官榮多所繫閑居亦憊期高閣猶相望青山欲暮時
山中期吉中孚

唐李端中

行人路不同花落到山中水暗蒹葭霧月明楊柳風
年華驚已擲志業颯然空何必龍鍾後方期事遠公
山中期張芬不至

唐李端中

古堤春草碧雙燕向西飛悵望雲天暮佳人何處歸
藥欄蟲網遍苔井水痕稀誰道嵇康嬾山中自掩扉
合源谿期張計不至

唐李益中

霜露肅時序緬然方獨尋暗谿遲仙侶寒澗聞松禽

寂歷茲夜永清明秋序深微波澹澄夕煙景含虛林
素志久淪否幽懷方自吟

善福精舍秋夜遲諸君

唐元稹中

廣庭獨閑步夜色方湛然丹閣已排雲皓月更一作正

高懸繁露降秋節蒼林鬱芊芊仰觀天氣涼高詠古

人篇撫已亮無庸結交賴羣賢屬予翹思時方子中

夜眠相去隔城闕佳期屢徂遷如何日夕待見月三

四圓

臺上遲客

唐元稹中

高臺一悄望一作聊望遠樹間朝暉但見東西騎坐令心

賞違始霽郊園綠暮春啼鳥稀徒然對芳物何能獨
醉歸

皇甫主簿期遊山不及赴

唐賈島中

休官匹馬在新意入山中更住應難遂前期恨不同

集蟬苔樹僻留客雨堂空深夜誰相訪惟當清淨翁

夜期嘯客不至

唐賈島中

逸人期宿石牀中遣我閑扉對晚空不知何處嘯秋

月閑著一作開松門一夜風

月夜期友人不至

唐許渾晚

坐待故人宿月華清興秋管絃誰處醉池館此時愁

風過渚蒲動露含山桂幽孤吟不可一作曙昨夜共登樓

秋晚與沈十七舍人期遊樊川不至

唐杜牧晚

邀侶以官解泛然成獨遊川光初媚日山色正矜秋
野竹疎還密巖泉咽復流杜村連滴水晚步見垂鉤
和李中丞醉中期王徵君月夜同遊湓水舊居

唐項斯晚

醉後情俱遠難忘素湓間照花深處月當戶舊時山
事想同清話歡期一破顏風流還愛竹此夜尚思閑

題興善寺隋松院與人期不至唐崔塗晚

青青伊澗松移植在蓮宮蘇色前朝雨秋聲半夜風
長閑應未得暫賞亦難同不及禪棲者相看老此中

集宿姚殿中宅期僧無可不至唐馬戴晚

殿中日一作殿內臣相命開樽話舊時餘鐘催鳥絕積雪
阻僧期林靜寒光一作聲遠天陰曙色遲今夕復何夕

人□去難追

期徐道者不至 唐羅隱晚

遼鶴虛空語冥鴻未易親偶然來即是必擬見無因
霜霰窮冬冷杯盤旅舍貧只應薊子訓醉後懶分身

賦得臨江遲來客

唐公乘億晚

江上晚沈沈煙波一望深向來殊未至何處擬相尋
柳結重重眼萍翻寸寸心暮山期共眺寒渚待同臨
北去魚無信南飛鴈絕音思君不可見使我獨愁吟
會友不至

唐成文幹晚

王孫還是負佳期玉馬追遊日漸西獨上郊原人不
見鷓鴣飛過落花谿

○問訊

在京思故園見鄉人問

唐王績初

旅泊多年歲老去不知迴忽逢門前客道發故鄉來

歛眉俱握手破涕共銜杯殷勤訪朋舊屈曲問童孩
衰宗多弟姪若箇賞池臺舊園今在否新樹也應栽
柳行疎密布茅齋寬窄裁經移何處竹別種幾株梅
渠當無絕水石計總生苔院果誰先熟林花那後開
羈心祇欲問爲報不須猜行當驅下澤去翦故園萊

荅王無功思故園見鄉人問

唐朱仲晦初

我從銅州來見子上京客問我故鄉事慰子羈旅色
子問我所知我對子應識朋遊總強健童稚各長成
華宗盛文史連牆富池亭獨子園最古舊林間新垆
柳行隨堤勢茅齋看地形竹從去年移梅是今年榮

渠水經夏響石苔終歲青院果早晚熟林花先後明
語罷相歎息浩然起深情歸哉且五斗餉子東臯耕

問舟子

唐孟浩然盛

向夕問舟子前程沒幾多灣頭正堪泊淮裏足風波

濟江問舟子

唐孟浩然盛

潮落江平未有風輕舸共濟與君同時時引領望天
末何處青山是越中

元次山居武昌之樊昌新春大雪以詩問之

唐孟彥深盛

江山十日雪雪深江霧濃起來望樊山但見羣玉峰

林鶯却不語野獸翻有蹤山中應大寒短褐何以完
一作皓氣凝書帳清著釣魚竿懷君欲進謁谿滑渡
舟難

漫問相里黃州

唐元結盛

東鄰有漁父西鄰有山僧各問其情性變之俱不能
公爲二千石我爲山海客志業豈不同今已殊名跡
相里不相類相友且相異何況天下人而欲同其意
人意苟不同分寸不相容漫問軒裳客何如耕釣翁

崔十四宅問候

唐錢起中

曉日早鶯啼江城旅思迷微官同寄傲移疾阻招攜

遼水閭閻內青山雉堞西王孫莫久卧春草欲萋萋
赴楚州次自田途中阻淺問張南史

唐劉長卿中

楚城今近遠積靄寒塘暮水淺舟且遲淮潮至何處
早秋京口旅泊章侍御寄書相問因以贈之

唐李嘉祐中

移家避寇逐行舟厭見南徐江水流吳越征徭非舊
日秣陵凋弊不宜秋千家閉戶無砧杵七夕何人望
斗牛祗有同時驄馬在偏題尺牘問窮愁

山中崔大夫有書相問

唐秦系中

客在煙霞裏間閒逐狎鷗終年常裸足連日半蓬頭
帶月乘魚艇迎寒綻鹿裘已於人事少多被挂冠留
素業堆千卷清風至一丘蒼黃倒藜杖偃僂覩銀鉤
跡愧巢由隱才非管樂儔從來自多病不是傲王侯
荅廣宣供奉問蘭陵居

唐李益中

居北有朝路居南無住人勞師問家第山色是南鄰
河南王尹初到以詩代書先問之

唐白居易中

別來王閣老三歲似須更鬢上斑多少杯前興有無
官從分緊慢清莫問榮枯許入朱門不籃輿一病夫

問諸親友

唐白居易中

七十人難到過三更較稀占花租野寺定酒典朝衣
趣醉晝多出貪歡夜未歸不知親故口道我是耶非

問秋光

唐白居易中

殷卿領北鎮崔尹開南幕外事信爲榮中懷未必樂
何如不才者兀兀無所作不引牕下琴卽舉池上酌
淡交唯對水老伴無如鶴自適頗從容旁觀成濩落
身心轉恬泰煙景彌淡薄迴首語秋光東來應不錯

○招致

太一石驚崖口潭舊廬招王學士

唐岑參盛

驟雨鳴淅瀝颼颼谿谷寒碧潭千餘尺下見蛟龍蟠
石門吞衆流絕岬呀層巒幽趣倏萬變竒觀非一端
偶逐干祿徒十年皆小官抱板尋舊圃弊廬臨汎湍
君子滿清朝小人思挂冠釀酒漉松子引泉通竹竿
何必濯滄浪不能釣巖灘此地可遺老勸君來考槃

春興思南山舊廬招柳建軫

唐岑參盛

終歲不得意春風今復來自憐蓬鬢改羞見梨花開
西掖誠可戀南山思早回園廬幸接近相與歸蒿萊
郡齋南池招楊麟

唐岑參盛

郡僻人事少雲山遮眼前偶從池上醉便向舟中眠
與子居最近同官情又偏閑時耐相訪正有牀頭錢
高官谷口招鄭鄩

唐岑參盛

谷口來相訪空齋不見君澗花然暮雨潭樹暖春雲
門徑稀人迹簷峰下鹿羣衣裳與枕席山靄碧氛氲
鄂渚招王昌齡張儉

唐常建盛

刈蘆曠野中沙上飛黃雲天晦無精光茫茫悲遠君
楚山隔湘水湖畔落日曛春鴈又北飛音書固難聞
謫居未爲歎讒枉何由分午日逐蛟龍宜爲弔冤文
翻覆古共然名宦安足云貧士任枯槁捕魚清江濱

有時荷鋤犁曠野自耕耘不然春山隱谿澗花氤氳
山鹿自有場賢達亦顧羣二賢歸去來世上徒紛紛

訓崔十五見招

唐李白盛

爾有鳥跡書相招琴谿飲手跡尺素中如天落雲錦
讀罷向空笑疑君在我前長吟字不滅懷袖且三年
至陵陽山登天柱石訓韓侍御見招隱黃山

唐李白盛

韓衆騎白鹿西往華山中玉女千餘人相隨在雲空
見我傳秘訣精誠與天通何意到陵陽游目送飛鴻
天子昔避狄與君亦乘驄雍兵五陵下長策馭胡戎

時泰解繡衣脫身若飛蓬鸞鳳翻羽翼啄粟坐樊籠
海鶴一笑之思歸向遼東黃山過石柱巘嶸上攢叢
因巢翠玉樹忽見浮丘公又引王子喬吹笙舞松風
朗詠紫霞篇請開藥珠宮步綱繞碧落倚樹招青童
何日可攜手遺形入無窮

對雨書懷走邀許主簿

唐杜甫盛

東嶽雲峰起溶溶滿太虛震雷翻幕燕驟雨落河魚
座對賢人酒門聽長者車相邀愧泥濘騎馬到堦除
王十七侍御掄許攜酒至草堂奉寄此詩便請

邀高使君同到

唐杜甫盛

老夫卧穩朝慵起白屋寒多暖始開江鶴巧當幽徑
浴鄰雞還過短牆來繡衣屢許攜家醞皂蓋能忘折
野梅戲假霜威促山簡須成一醉習池回

招孟武昌

并序

唐元結盛

溫叟作退谷銘指曰干進之客不得遊之作杯湖
銘指曰爲人厭者勿泛杯湖孟士源嘗黜官無情
干進在武昌不爲人厭可遊退谷可泛杯湖故作
詩招之

風霜枯萬物退谷如春時窮冬涸江海杯湖澄清漪
湖盡到谷口單船近堦堦湖中更何好坐見大江水

歌石爲水涯半山在湖裏谷口更何好絕壑流寒泉
松桂蔭茅舍白雲生坐邊武昌不干進武昌人不厭
退谷正可遊杯湖任來泛湖上有水鳥見人不飛鳴
谷口有山獸往往隨人行莫將車馬來令我鳥獸驚

招陶別駕家陽華作

唐元結

盛

海內厭兵革騷騷十二年陽華洞中人似不知亂焉
誰能家此地終老可自全草堂背巖洞幾峰軒戶前
清渠匝庭堂出門仍灌田半崖盤石徑高亭臨極巔
引望見何處逶迤隴北川杉松幾萬株蒼蒼滿前山
巖高曖華陽飛溜何潺潺洞深迷遠近但覺多洄淵

晝遊興未盡日暮不欲眠探燭飲洞中醉昏漱寒泉
始知天下心耽愛各有偏陶家世高逸公忍不獨然
無或畢婚嫁竟爲俗務牽

期盧嵩枉書稱日暮無馬不赴以詩答

唐韋應物

中

佳期不可失終願枉衡門南陌人猶度西林日未昏
庭前空倚杖花裏獨留罇莫道無來駕知君有短轅

酬楊侍御寺中見招

唐皇甫冉

中

貧居依柳市閒步在蓮宮高閣宜春雨長廊好嘯風
誠如雙樹下豈比一丘中

招王質夫

唐白居易中

濯足雲水客折腰簪笏身
誼閑跡相背十里別經旬
忽因乘逸興莫惜訪囂塵
牕前故栽竹與君爲主人
夜招周協律兼荅所贈

唐白居易中

滿眼雖多客開眉復向誰
少年非我伴秋夜與君期
落魄俱耽酒殷勤共愛詩
相憐別有意彼此老無兒
江樓夕望招客

唐白居易中

海天東望夕茫茫山勢川形闊復長
燈火萬家城四畔星河一道水中央
風吹古木晴天雨月照平沙夏夜霜
能就江樓銷暑否比君茅舍校清涼

東樓招客夜飲

唐白居易中

莫辭數數醉東樓除醉無因破得愁
唯有綠樽紅燭下暫時不似在忠州

林下招胡長官

唐宋慶餘中

語低清貌似休糧稱著朱衣入草堂
銷暑近來無別物桂陰當午滿繩牀

送李秀才赴盧婺州招

唐釋皎然中

山開江上色孤賞去應遲綠水延吳榜
秋風入楚辭猿清獨宿夜木落遠行時
見說東陽守登樓爲爾期

再招潤卿

唐陸龜蒙晚

遙知道侶談玄次又是文交麗事時雖是寒輕雲重
日也留花簾待徐摛

○逢遇

送別於建興苑相逢

梁庾肩吾

相逢小苑北停車問苑中梅新雜柳故粉白映輪紅
去影背斜日香衣臨上風雲流階漸黑冰開池半通
去馬船難駐啼鳥曲未終眷然從此別車西馬復東

喜遇冀侍御珪崔司議泰之二使

并序

唐陳子昂

初

余獨坐一隅孤憤五蠹雖身在江海而心馳魏闕

歲時仲夏幽卧未起忽聞二星入井四牡臨亭邀
使者之車乃故人之駕隱几一笑把臂入林既聞
朝廷之樂復此琴樽之事山林幽寂鐘鼎舊遊語
默譚詠今復一得况北堂夜永西軒月微巴山有
望別之嗟洛陽無寄載之客江關離會三千餘里
名位寵辱一百年中歡娛何如日月其邁不爲目
前之賞以增別後之思蟋蟀笑人夫子何歎

謝病南山下幽卧不知春使星入東井云是故交親
惠風吹寶瑟微月憶清真憑軒一畱醉江海寄情人

江上暫別蕭四劉三旋欣

接

唐陳子昂

初

昨夜滄江別言垂天漢遊寧期此相遇尚接武陵洲
結綬還逢育銜杯且對劉波潭一瀾瀾臨望幾悠悠
山水丹青雜煙雲紫翠浮終愧神仙友來接野人舟

秋夜遇王處士

唐王績 初

北場耘藿罷東臯刈黍歸相逢秋月滿更值夜螢飛
遊兗郡逢孔君自衛來欣然相遇若舊

唐駱賓王 初

遊人自衛返背客隔淮來傾蓋金蘭合忘筌玉葉開
繁花明月柳疎藥落風梅將期重交態時慰不然灰

夜泊越州逢北使

唐沈佺期 初

天地降雷雨放逐還國都重以風潮事年月戒回艫
容顏荒外老心想域中愚憇泊在茲夜炎雲逐斗樞
颺颺縈海若霹靂耿天吳鼉抃羣島失鯨吞眾流輸
偶逢金華使握手淚相濡饑共噬齊棗眠共席秦蒲
既北思攸濟將南睿所圖往來固無咎何忽憚前桴
江中遇黃領子劉隆 初 唐張說 初
危石江中起孤雲嶺上還相逢皆得意何處是鄉關
洛陽客舍逢祖詠留宴 盛 唐蔡希寂 盛
綿綿鐘漏洛陽城客舍貧居絕送迎逢君貰酒因成
醉醉後焉知世上情

永嘉浦逢張子容

唐孟浩然盛

逆旅相逢處江村日暮時
衆山遙對酒孤嶼共題詩
廨宇鄰鮫室人煙接島夷
鄉園萬餘里失路一相悲
裴明府席遇張房

唐孟浩然盛

河縣柳林邊河橋晚泊船
文叨才子會官喜故人憐
笑語同今夕輕肥異往年
晨風理歸棹吳楚各依然
宋中遇劉書記有別

唐高適盛

何代無秀士高門生此才
森然覩毛髮若見江山來
幾載困常調一朝時運催
白身謁明主待詔登雲臺
相逢梁宋間與我醉蒿萊
寒楚渺千里雪天晝不開

末路終別離不能強悲哀
男兒爭富貴勸爾莫遲迴

遇冲和先生

唐高適盛

冲和生何代或謂遊東溟
三命謁金殿一言拜銀青
自云多方術往往通神靈
萬乘親問道六宮無敢聽
昔云限霄漢今來覩儀形
頭戴鶡鳥冠手搖白鶴翎
終日飲醇酒不醉復不醒
猶憶雞鳴山每誦西昇經
拊背念離別依然出戶庭
莫見今如此曾爲一客星

宋中遇陳二

唐高適盛

常參鮑叔義所期王佐才
如何守苦節獨此無良媒
離別十年外飄飄千里來
安知罷官後惟見柴門開

窮巷隱東郭高堂詠南陔籬根長花草井口生莓苔
伊昔望霄漢于今倦蒿萊男兒命未達且進手中杯

逢謝偃

唐高適盛

紅顏創爲別白髮始相逢唯餘昔時慮無復舊時容

春遇南使貽趙知音

唐岑參盛

端居春心醉襟背思樹萱美人在南州爲爾歌北門
北風吹煙物戴勝鳴中園枯楊長新條芳草滋舊根
網絲結寶琴塵埃被空樽適遇江海信聊與南客論

稠桑驛喜逢嚴河南中丞使別

唐岑參盛

駟馬映花枝人人夾路窺離心且莫問春草自應知

不謂青雲客猶思紫禁時別君能幾日看取鬢成絲

逢入京使

唐岑參盛

故園東望路漫漫雙袖龍鐘淚不乾馬上相逢無紙
筆憑君傳語報平安

中峰居喜見苗發

唐祖詠盛

自得中峰住深林亦閉關經秋無客到入夜有僧還
暗澗泉聲小荒園樹影閒高牕不可望星月滿空山
若耶谿逢孔九

唐綦毋潛盛

相逢此谿曲勝託在煙霞潭影竹間動巖陰簷外斜
人言上皇代犬吠武陵家借問淹留日春風滿若耶

金陵江上遇蓬池隱者

唐李白盛

心愛名山遊身隨名山遠羅浮麻姑臺此去或未返
遇君蓬池隱就我石上飯空言不成歡強笑惜日晚
綠水向鴈關黃雲蔽龍山歎息兩客鳥徘徊吳越間
共語一執手留連夜將久解我紫綺裘且換金陵酒
酒來笑復歌興酣樂事多水影弄月色清光奈愁何
明晨挂帆席離恨滿滄波

登敬亭北二小山余時客逢崔御史並登此

唐李白盛

送客謝亭北逢君縱酒還屈盤戲白馬大笑上青山

迴鞭指長安西日落秦關帝鄉三千里杳在碧雲間

寄韋南陵冰余江上乘興訪之遇尋顏尚書笑

有此贈

唐李白盛

南船正東風北船來自緩江上相逢借問君語笑未
了風吹斷聞君攜妓訪情人應爲尚書不顧身堂上
三千珠履客甕中百斛金陵春恨我阻此樂淹留楚
江濱月色醉遠客山花開欲然春風狂殺人一日劇
三年乘興嫌太遲焚却子猷船夢見五柳枝已堪挂
馬鞭何日到彭澤長歌陶令前

見京兆韋參軍量移東陽

唐李白盛

潮水還歸海流人却到吳相逢問愁苦泪盡日南珠

東魯見狄博通

唐李白盛

去年別我向何處有人傳道遊江東謂言挂席渡滄海却來應是無長風

湖城東遇孟雲卿復歸劉顥宅宿宴飲散因為

醉歌

唐杜甫盛

疾風吹塵暗河縣行子隔手不相見湖城城南一開眼駐馬偶識雲卿向向非劉顥為地主嬾迴鞭轡成高宴劉侯歡我攜客來置酒張燈促華饌且將款曲終今夕休語艱難尚酣戰照室紅爐促曙光縈牕素

月垂文練天開地裂長安陌寒盡春生洛陽殿豈知驅車復同軌可惜刻漏隨更箭人生會合不可常庭樹雞鳴淚如綫

逢唐興劉主簿第

唐杜甫盛

分手開元末連年絕尺書江山且相見戎馬未安居劍外宮人冷關中驛騎疎輕舟下吳會主簿意何如鄭駙馬池臺喜遇鄭廣文同飲

唐杜甫盛

不謂生戎馬何知共酒杯燃臍郿塢敗握節漢臣回白髮千莖雪丹心一寸灰別離經死地披寫忽登臺重對秦簫發俱過阮宅來留連春夜舞淚落強徘徊

江南逢李龜年

唐杜甫盛

岐王宅裏尋常見
崔九堂前幾度聞
正是江南好風景
落花時節又逢君

湖上遇鄭田

唐劉長卿中

故人青雲器何意常窘迫
三十猶布衣憐君頭已白
誰言此相見暫得話疇昔
舊業今已蕪還鄉返為客
扁舟伊獨往斗酒君自適
滄洲一作海不可涯孤帆去
無跡杯中忽復醉湖上生月一作新
魄湛湛江色寒濛濛
水雲夕風波易迢遞千里如咫尺
迴首人已遙南看楚天隔

洞庭驛逢郴州使還寄李湯司馬

唐劉長卿中

洞庭秋水闊南望過衡峰
遠客瀟湘裏歸人何處逢
孤雲飛不定落葉去無蹤
莫使滄浪叟長歌笑爾容

開元觀遇張侍御

唐錢起中

碧落忘歸處佳期不厭逢
晚涼生玉井新暑避煙松
欲一作且醉流霞酌還醒
度竹鐘更憐琪樹下歷歷見
遙峰

大梁亭會李四栖梧作

唐韋應物中

梁王昔愛才千古化不泯平聲
至今蓬池上遠集八方

賓車馬平明合城郭滿埃塵逢君一相許豈要平生
親入仕三十載如何獨未伸英聲久籍籍臺閣多故
人置酒發清彈相與一作將樂佳辰孤亭得長望白日
下廣津富貴良可取一作求竭來西入秦秋風旦夕起
安得客梁陳

廣陵遇孟九雲卿

唐韋應物中

雄藩本帝都遊士多俊賢夾河樹鬱鬱華館千里連
新知雖滿堂中意頗未宣忽逢翰林友歡樂斗酒前
高文激頽波四海靡不傳西施且一笑衆女安得妍
明月滿淮海哀鴻逝長天所念京國遠我來君欲還

一作獨旋

長安遇馮著

唐韋應物中

客從東方來衣上灞陵雨問客何爲來一作來采山
因買斧冥冥花正開一作滿颺颺燕新乳昨別今已春

鬢絲生幾縷

白沙亭逢吳叟歌

唐韋應物中

龍池宮裏上皇時羅衫寶帶香風吹滿朝豪士今已
盡欲話舊遊人不知白沙亭上逢吳叟愛客脫衣且
沽酒問之執戟亦先朝零落艱難却負樵親觀文物
蒙雨露見我昔年侍丹霄冬狩春祠無一事歡遊洽

宴多頒賜嘗陪夕月竹宮齋每返溫泉灞陵醉星歲
再周十二辰爾來不語今爲君盛時忽去良可恨一
生坎壈何足云

月夜會徐十一草堂

唐韋應物中

空齋無一事岍憤故人期暫輟觀書夜還題翫月詩
遠鐘高枕後清露卷簾時暗覺新秋近殘河欲曙遲
路逢崔元二侍御避馬見招以詩戲贈

唐韋應物中

一臺稱二妙歸路望行塵俱是攀龍客空爲避馬人
見招翻跼踖相問良殷勤日日吟趨府彈冠豈有因

揚州偶會前洛陽盧耿主簿

應物頃貳洛陽常有連騎之遊

唐韋應物中

楚塞故人稀相逢本不期猶存袖裏字忽怪鬢中絲
客舍盈樽酒江行滿篋詩更能連騎出還似洛橋時
淮上喜會梁川故人

唐韋應物中

江漢曾爲客相逢每醉還浮雲一別後流水十年間
歡笑情如舊蕭疎鬢已斑何因北一作歸去淮上對
一作秋山

早春會王逵主人

唐李端中

今年華鬢色半在故人中欲寫無窮恨先期一醉同

綠叢猶覆雪紅萼已凋風莫負歸山契君看陌上蓬

江上喜逢司空文明

唐李端中

秦人江上見握手淚沾巾落日見秋草暮年逢故人
非夫長作客多病淺謀身臺閣舊親友誰曾見苦辛

逢王泌自東京至

唐李端中

逢君自鄉至雪涕問田園幾處生喬木誰家在舊村
山峰橫二室水邑映千門愁見遊從處如今花正繁

長安逢故人

唐郎士元中

數年音信斷不意在長安馬上相逢久人中欲認難
一官今懶道雙鬢竟羞看莫問生涯事只應持釣竿

宣城逢張二南史

唐耿湜中

全家宛陵客文雅世難逢寄食年將老干時計未從
秋來句曲水雨後敬亭峰西北長安遠登臨恨幾重

客夜與故人偶集

唐戴叔倫中

天秋月又滿城闕夜千重還作江南會翻疑夢裏逢
風枝驚暗鵲露草覆寒蛩羈旅常堪醉相留畏曉鐘

關口逢徐邁

唐盧綸中

廢寺連荒壘那知見子真關城夜有雪冰渡曉無人

酒裏唯多病山中願作鄰常聞兄弟樂誰肯信家貧

雪謗後逢李叔度

唐盧綸中

相逢空握手往事不堪思見少情難盡愁深語自遲
草生分路處雨散出山時強得寬離恨唯當說後期

號州逢侯釗同尋南觀因贈別時居停務

唐盧綸中

相見翻惆悵應憐責廢官過深慙祿在識淺賴刑寬
獨失耕農業同思弟姪歡衰貧羞客過卑束會君難
放鶴登雲壁澆花遶石壇興還江海上跡在是非端
林密風聲細山高雨色寒悠然此中別賓僕亦闌干
塞上逢故人
唐王建中
百戰一身在相逢白髮生何時得鄉信每日算歸程

走馬登寒壠驅羊入廢城羌笳三兩曲人醉海西營

嶺外逢故人

唐張籍中

過嶺萬餘里旅遊經此稀相逢去家遠共說幾時歸
海上見花發瘴中唯鳥飛炎州望鄉伴自識北人衣

逢賈島

唐張籍中

僧房逢著欵冬花出寺行吟日已斜十二街中春雪
遍馬蹄今去入誰家

逢張十八員外籍

唐白居易中

旅思正茫茫相逢此道傍晚嵐林葉闌秋露草花香
白髮江城守青衫水部郎客亭同宿處忽似夜歸鄉

人音 卷一百一 江南迴逢趙曜因送任十一赴交城主簿

唐崔峒 中

江上長相憶因高北望看不知攜老幼何處度艱難
屈指同人盡傷心故里殘遙憐驅匹馬白首到微官

喜逢鄭二遊山

唐盧仝 中

相逢之處花茸茸石壁攢峰千萬重他日期君何處
好寒流石上一株松

雲朔逢山友

唐張蠙 晚

會面却生疑居然似夢歸塞深行客少家遠識人稀
戰馬分旗牧驚禽曳箭飛將軍雖異禮難便一作脫

麻衣

巴中逢故人

唐項斯 晚

勞思空積歲偶會更無由以分難相舍將行且暫留
路岐何處極江峽伴猿愁到此分南北離懷豈易收

荊州夜與友親遇

唐項斯 晚

山海兩分歧停舟偶似期別來何限意相見却無辭
坐永神凝夢愁繁鬢欲絲趨名易遲晚此去莫經時

途中逢進士許巢

唐方干 晚

聲望去已遠門人無不知義行相識處貧過少年時
妨寐夜吟苦愛閒身達遲難求似君者我去更逢誰

途中逢孫輅因得李頻消息

唐方干晚

灞上寒仍在柔條亦自新山河雖度臘雨雪未知春
正憶同袍者堪逢共國人銜杯益無語與爾轉相親

逢友人

唐黃滔晚

彼此若飄蓬二年何所從帝都秋未入江館夜相逢
瘴嶺行衝夏邊沙住隔冬旅愁論未盡古寺扣晨鐘

與友人會

唐李昌符晚

蟬吟槐葉落的的是愁端病覺離家遠貧知處事難
真交無所隱深語有餘歡未必聞歌吹羈心得暫寬

秋夕與友人同會

唐崔塗晚

章句積微功星霜二十空僻應如我少吟喜得君同
月上僧歸後詩成客夢中更聞栖鶴警清露滴青松

隴上逢江南故人

唐崔塗晚

三聲戍角邊城暮萬里鄉心塞草春莫學少年輕遠
別隴關西少向東人

亂後逢友人

唐羅隱晚

滄海去未得倚舟聊問津生靈寇盜盡方鎮改更頻
夢裏舊行處眼前新貴人從來事如此君莫獨沾巾

重圍中逢蕭校書

唐韋莊晚

相逢俱此地此地是何鄉側目不成語撫心空自傷

音 卷一百一
劍高無鳥度樹暗有兵藏底事征西將年年戍洛陽
○得書

廣州段功曹到得楊五長史書功曹却歸聊寄

此詩

唐杜甫盛

衛青開幕府楊僕將樓船漢節梅花外春城海水邊
銅梁書遠及珠浦使將旋貧病他鄉老煩君萬里傳
得廣州張判官叔卿書使還以詩代意

唐杜甫盛

鄉關胡騎遠宇宙蜀城偏忽得炎州信遙從月峽傳
雲深驃騎幕夜隔孝廉船却寄雙愁眼相思淚點懸

得李滁州書以玉潭莊見託因書春思詩以荅

唐獨孤及盛

春物行將老懷君意詎堪朱顏因酒強白髮對花慙
日日思瓊樹書書話玉潭知同白口累曷日辨抽簪
喜辱韓十四郎中書兼封近詩示代書題贈

唐獨孤及盛

各牽于役間遊遨獨坐相思正鬱陶長跪讀書心慙
緩短章投我曲何高官情緣木知非願王事敦人敢
告勞所歎在官成遠別徒言沅水纔容舸

新雨喜得王卿書問

唐錢起中

苦雨暗秋徑寒花垂紫苔愁中緣罇盡夢裏故人來
果有相思字銀鈎新月開

賣藥人處得南陽朱山人書 唐皇甫冉中

賣藥何為者逃名市井居唯通遠山信因致逸人書
已報還丹効全將世事疎秋風景谿裏蕭蕭散寄樵漁

岳陽逢司空文明得關中書 唐李端中

共有鬢年故相逢萬里餘新春兩行淚舊國一封書
夏口帆初泊潯陽鴈正疎唯應執杯酒暫食漢江魚

秋館雨後得弟兄書即事呈李明府

唐戎昱 中

弟兄書忽到一夜喜兼愁空館復聞雨貧家怯到秋
坐中孤燭暗牕外數螢流試以他鄉事明朝問子游
夜中得循州趙司馬侍郎書因寄回使

唐盧綸 中

瘴海寄雙魚中宵達我居兩行燈下淚一紙嶺南書
地說炎蒸極人稱老病餘殷勤報賈傅莫共酒杯疎

奉和周二十二丈酬郴州侍郎衡江夜泊得韶

州書并附當州生黃茶一封率然成篇代意

之作 唐柳宗元中

丘山仰德耀天路下征駢夢喜三刀近書嫌五載違

凝情江月落屬思嶺雲飛會入司徒府還邀周掾歸
得盧衡州書因以詩寄 唐柳宗元 中

臨蒸且莫歎炎方為報秋來鴈幾行林邑東迴山似
戟牂河南下水如湯蒹葭浙瀝含秋霧橘柚玲瓏透
夕陽非是白蘋洲畔客還將遠意問瀟湘

得行簡書聞欲下峽先以此寄 唐白居易 中

朝來又得東川信欲取春初發梓州書報九江聞暫
喜路經三峽想還愁瀟湘瘴霧加餐飯灑灑瀕驚波穩
泊舟欲寄兩行迎爾淚長江不肯向西流

得樂天書 唐元稹 中

遠信入門先有淚妻驚女哭問何如尋常不省曾如
此應是江州司馬書

別友人後得書因以詩贈 唐劉禹錫 中

前時送君去揮手青門橋路轉不相見猶聞馬蕭蕭
今得出關書行程日已遙春還遲君至共結芳蘭茗

得遠書 唐李昌符 晚

故人居謫宦今日一書來良久驚喜殷勤藏更開
瘴雲沈去鴈江雨促新梅滿紙殊鄉淚口冤不可哀

山中枉皇甫溫大夫見招書 唐馬戴 晚

十年木屐步苔痕石上松間水自喧三辟草堂仍被

音 卷一百一
三十三
褐數行書札忽臨門卧多共息嵇康病才劣虛同郭
隗尊亞相已能憐潦倒山花笑處莫啼猿

得宣州竇尚書書因投寄

唐羅隱晚

曾逐旌旗過板橋世途多難竟蓬飄步兵校尉辭公
府車騎將軍憶本朝醉裏舊遊還歷歷病中衰鬢奈
蕭蕭遺簪墜履應留念門客如今只下寮

詩雋類函卷一百一

詩雋類函卷一百二

東吳俞安期彙纂

宣城梅鼎祚增定

新都吳惟明訂校

人部四十四

宴集

○宴集

今日良宴會

原作古詩

漢無名氏

今日良宴會歡樂難具陳彈箏奮逸響新聲妙入神
令德唱高言識曲聽其真齊心同所願含意俱未伸
人生寄一世奄忽若飈塵何不策高足先據要路津
無為守窮賤軼軻長苦辛

宴集詩

漢孔融

歸家酒債多門客粲幾一作行高談滿四座一日傾

千觴又云座上客長滿樽中酒不空

於醮作

魏文帝

清夜延貴客明燭發高光豐膳漫星陳旨酒盈玉觴

絃歌奏新曲游響拂丹梁餘一作繁音赴迅節慷慨時

激揚獻酬紛交錯雅舞何鏘鏘羅纓從風飛長劍自

低昂穆穆衆君子和合同樂康

宴會詩

魏陳琳

凱風飄陰雲白日揚素暉良友招我遊高會宴中闈

玄鶴浮清泉綺樹煥青蕤

酒會詩七首

魏嵇康

淡淡流水淪胥而逝汎汎柏舟載浮載滯微嘯清風

鼓楫容裔放櫂投竿優游卒歲

婉彼鴛鴦戢翼而游俯喙綠藻託身洪流朝翔素瀨

夕棲靈洲搖蕩清波與之沈浮

流詠蘭池和聲激朗操縵清商遊心大象傾昧修身

惠音遺響鍾期不存我志誰賞

歛絃散思游釣九淵重流千仞惑餌者懸猗與莊老

棲遲永年寔惟龍化蕩志浩然

蕭蕭冬風分生江湄却背華林俯沂丹坻一作含陽
吐英履霜不衰嗟我殊觀百卉具腓心之憂矣孰識
玄機

猗猗蘭藹殖彼中原綠葉幽茂麗蕊濃繁馥馥蕙芳
順風而宣將御椒房吐薰龍軒瞻彼秋草悵矣惟
樂哉苑中遊周覽無窮已百卉吐芳華崇基邈高時
林木紛交錯玄池戲魴鯉輕丸斃翔禽織綸出鱸鮓
坐中發美讚異氣同音軌臨川獻清酤微歌發皓齒
素琴揮雅操清聲隨風起斯會豈不樂恨無東野子
酒中念幽人守故彌終始但當體七絃寄心在知己

擬今日良宴會

晉陸機

閑夜命歡友置酒迎風館齊僮梁甫吟秦娥張女彈
哀音繞棟宇遺響入雲漢四座咸同志羽觴不可筭
高談一何綺蔚若朝霞爛人生無幾何爲樂常苦晏
譬彼伺晨鳥揚聲當及旦曷爲恒憂苦守此貧與賤

金谷集

晉潘岳

王生和鼎實石子鎮海沂親友各言邁中心悵有違
何以叙離思攜手遊郊畿朝發晉京陽夕次金谷湄
迴谿縈曲阻峻阪路威夷綠池泛淡淡青柳何依依
濫泉龍鱗瀾一作激波連珠揮前庭樹沙棠後園植

烏裨靈囿繁石

一作若

榴茂林列芳梨飲至臨華沼遷

坐登隆坻玄醴染朱顏但想杯行遲揚桴撫靈鼓簫

管清且悲春榮誰不慕

一作耀

歲寒良獨稀投分寄石

友白首同所歸

宴會詩

晉傅玄

日之既逝情亦既渥賓委餘歡主容不足樂飲今夕

溫其如玉

宴詩

晉傅玄

鸞鳥晞鳳凰望舒繼白日千秋邁嘉會來升君子室

華樽享清醕珍餚自盈溢

賦得置酒高樓上

宋孔欣

置酒宴友生高會臨疎櫺芳俎列嘉餚山壘滿春青

廣樂充堂宇絲竹橫兩楹邯鄲有名倡承間奏新聲

八音何寥亮四座同歡情舉觴發湛露銜杯詠鹿鳴

觴謠可相娛揚解意何榮顧歡來義士暢哉矯天誠

朝日不夕盛川流常宵征生猶懸水溜死若波瀾停

當年貴得意何能競虛名

金谷聚

晉謝朓

渠椀送佳人玉杯邀

一作要

上客車馬一東西別後思

今夕

當置酒

梁簡文帝

置酒宴嘉賓，矚迴臨飛觀。絕嶺隔天餘，長嶼橫江半。
日色花上綺，風光水中亂。三益旣萎蕤，四始方葱粲。
賦得羽觴飛上苑。

梁沈君攸

上路薄晚風，塵合禁苑初。春氣色華石，徑斷絲闌蔓。
草山流細沫，擁浮花一作槎魚文熠燿，含餘日鶴蓋低。
昂照落霞隔，樹銀鞍喧寶馬。分衢玉軸動，香車車馬
處處盡成陰。班荆促席對芳林，藤林屢動情。仍暢翠
樽引滿，趣彌深山。陽倒載非難，得宜城醇醞。促須斟
半醉，驪歌應可奏。上客莫慮擲黃金。

擬魏文帝曹丕遊宴

梁江淹

置酒坐飛閣，逍遙臨華池。神飈自遠至，左右芙蓉披。
綠竹夾青水，秋蘭被幽崖。月出照園中，冠珮相追隨。
客從南楚來，爲我吹參差。淵魚猶伏浦，聽者未云罷。
高文一何綺，小儒安足爲。肅肅廣殿陰，雀聲愁北林。
衆賓還城邑，何用慰我一作吾心。

外兵舅夜集

梁江淹

丹林一葉舊，碧草從此空。煙光拂夜色，華舟盪秋風。
斂意悵何已，極望情思中。瑤瀾寂以晏，若采能幾終。
暮心亦誰寄，江臯桂有叢。

王侍中夜集

梁吳均

抽蘭開石路翦竹製山扉
文淪見綠水參差隱翠微
西山採藥至東都謝病歸
紡毛織野服縫芟作山衣
欲知三青鳥簷上素雲飛

陪徐僕射晚宴

梁劉孝綽

夫君追宴喜十日遞來過
築室華池上開軒臨芰荷
方塘交密篠對霽接繁柯
景移林改色風去水餘波
洛城雖半掩愛客待驪歌

迎客曲

梁徐勉

絲管列舞席陳合聲未奏
待嘉賓羅絲管舒舞席斂

袖嘿脣迎上客

送客曲

梁徐勉

袖繽紛聲委咽餘曲未終
高駕別爵無算景已流空
紆長袖客不留

至大雷聯句

梁何遜

高談會良夕滿酒對羈情
閔閔風煙動蕭蕭江雨聲
密雲窮浦暗飛電遠洲明
若非今宴適詎使客愁
輕劉遙舟似連鴈遠火若迴星
江潭望如此銜厄共

君傾

桓季珪

羣公高宴

北齊楊訓

中郎敷奏罷司隸坐朝歸開筵引貴客饌玉對春暉
塵起金吾騎香逐令君衣綠酒犀爲椀鳴琴寶作微
寸陰良可惜千金本易揮

巢王座韻得餘字詩

隋薛昉

平臺愛賓客縫掖齒簪裾藉卉懷春暮開襟近夏初
嫩枝猶露鳥細藻欲藏魚舞袖臨飛閣歌聲出綺疏
莫慮歸衢晚馳輪待與餘

城南隅讌

隋盧思道

城南氣初新才王邀故人輕盈雲映日流亂鳥啼春
花飛北寺道絃散南漳濱舞動淮南袖歌揚齊后塵

駢鑣歇夜馬接軫限歸輪公孫飲彌月平原讌浹旬
卽是消聲地何須遠避秦

設缸酒欸蕭翼探得來字

太宗酷好二王書
聞蘭亭序真蹟在

永欣寺僧辯才所百計求之不得房玄齡薦
御史蕭翼多權謀必能稱旨太宗命之翼乃
易冠微服作北人南遊辯才一見語意投合
延入圍棋撫琴握麈談文情甚相得便留夜
飲設缸酒新筍江東云缸面猶河北甕頭新
醞也酣樂之後探韻賦詩辯才得來字翼得
招字妍媸畧同彼此諷詠自謂相知之晚曉
乃去旣而以術取其書以歸太宗大悅擢爲
員外郎賜以金縷
旌瑪瑙碗等物

唐釋辯才

初

初醞一缸開新知萬里來披雲同落莫步月共徘徊
夜久孤琴思風長旅鴈哀非君有秘術誰照不然灰

人音
卷一百一
荅僧辯才

唐蕭翼初

邂逅欵良宵殷勤荷勝招彌天俄若舊初地豈成遙
酒蟻傾還泛心猿躁似調誰憐失羣翼長苦業風飄

山亭夜宴

唐王勃初

桂宇幽襟積山亭涼夜永森沈野徑寒肅穆巖扉靜
竹晦南阿色荷翻北潭影清興殊未歸林端照初景

三月曲水宴得煙字

唐王勃初

彭澤官初去河陽賦始傳田園歸舊國詩酒間長筵
列室窺丹洞分樓瞰紫煙縈迴且津渡出沒控郊鄩
鳳琴調上客龍轡儼羣僊松石偏宜古藤蘿不記年

重簷交密樹複磴擁危泉抗石睇南嶺乘沙渺北川
傳巖來築處磻谿入釣前日斜真趣遠幽思夢涼蟬

林泉獨飲

唐王勃初

丘壑經塗賞花柳遇時春相逢今不醉物色自輕人

三月曲水宴得樽字

唐盧照鄰初

風煙彭澤里山水仲長園由來棄銅墨本自重琴樽
高情邈不嗣雅道今復存有美光時彥養德坐山樊
門開芳杜逕室距桃花源公子黃金勒僊人紫氣軒
長懷去城市高詠狎蘭蓀連沙飛白鷺孤嶼嘯玄猿
樹影巖前落雲花江上翻興闌車馬散林塘夕鳥喧

音
宴梓州南亭得池字

唐盧照鄰 初

二條開勝迹大隱叶冲規
亭閣分危岫樓臺遶曲池
長薄秋煙起飛梁古蔓垂
水鳥翻荷葉山蟲交桂枝
遊人惜將晚公子愛忘疲
願得迴三舍琴尊長若斯
春夜韋明府宅宴

唐駱賓王 初

酌桂陶芳夜披薜嘯幽人
雅琴馴魯雉清歌落范塵
宿雲低迴蓋殘月上虛輪
幸此承恩洽聊當故鄉春
秋日遇荊州府崔兵曹使讌 并序

唐陳子昂 初

若夫尊卑位隔榮賤途分
使卿士大夫倚軒裳而

傲物山棲木食負林壑而
驕人未有能屈富貴于
沈冥雜薜蘿于簪笏天人
坐契相從雲霧之遊風
雨不疲高縱琴樽之賞
崔兵曹紫庭公胃青雲貴
人以鐘鼎不足致奇才煙
霞可以交名士皇華昭
國懷鳳綽而高尋白桂追
遊邀兔置而下顧大矣
哉生平未識一見而交道
遂存此日披懷千載之
風期坐合支道林之雅論
妙理沈微崔子玉之雄
才斯文未喪屬乎金龍掌
氣石鴈驚秋天沈寥而
煙日無光野寂寞而山川
變色芸其黃矣悲白露
於蒼葭木葉落兮慘紅霜
於綠野爾其高興洽芳

酒闌頓義和而不留顧華堂而欲晚長歌何託思
傳稽古之文爰命小人率記當時之事人探一字
六韻成篇

輔軒鳳凰使林藪鷓鴣冠江湖一相許雲霧坐交歡
興盡崔亭伯言忘釋道安秋光稍欲暮歲物已將闌
古樹蒼煙斷虛庭白露寒瑤琴山水曲今日爲君彈

集畢氏林亭

唐陳子昂初

金門有遺世鼎實恣和邦默語誰相識琴樽寄北牕
子牟戀魏闕漁父愛滄江良時信同此歲晚迹難雙

晦日宴高氏林亭同用華字

并序○是題語及
晦日者存晦日篇

有勃海之宗英是平陽之貴戚發揮鳳臺而嘯侶

唐陳子昂初

幽贊雞川而留宴冠纓濟濟多延戚里之賓鸞鳳
鏘鏘自有文雅之客

尋春遊上路追宴入山家主第簪纓滿皇州景望華

玉池初吐溜珠樹始開花歡娛方未極林閣散餘霞

晦日宴高氏林亭同用華字

唐劉友賢初

春來日漸賒琴酒逐年華欲向文通徑先遊武子家
池碧新流滿巖紅落照斜興闌情未盡步步惜風花
晦日宴高氏林亭同用華字

唐崔知賢初

上月河陽地芳辰景望華絲蠻變時鳥照曜起春霞
柳搖風處色梅散日前花淹留洛城晚歌吹石崇家

晦日宴高氏林亭同用華字 唐韓仲宣初

欲知行有樂芳樽對物華地接安仁縣園是季倫家
柳處雲疑葉梅間雪似花日落歸途遠留興伴煙霞

晦日宴高氏林亭同用華字 唐長孫正隱初

晦晚屬煙霞遨遊重歲華歌鐘雖戚里林藪是山家
細雨猶開日深池不漲沙淹留迷處所巖岫幾重花

晦日宴高氏林亭同用華字 唐方嗣初初

上序春輝麗中園物候華高才盛文雅逸興滿煙霞

參差金谷樹皎鏡碧塘沙蕭散林亭晚倒載欲還家

晦日宴高氏林亭同用華字 唐高球初

温洛年光早皇州景望華連鑣尋上路乘興入山家
輕苔網危石春水架平沙賞極林塘暮處處起煙霞

晦日宴高氏林亭同用華字 唐周彦昭初

勝地臨雞浦高會偶龍沙御柳驚春色仙筇掩月華
門邀千里馭杯泛九光霞日落山亭晚雷送七香車

晦日宴高氏林亭同用華字 唐高紹初

嘯侶入山家臨春翫物華葛絲調綠水桂醕酌丹霞
岍柳開新葉庭梅落早花興洽林亭晚方還倒載車

晦日宴高氏林亭同用華字 唐徐皓初

綺筵乘暇景瓊醕對年華門多金埒騎路引壁人車

蘋早猶藏葉梅殘正落花藹藹林亭晚餘興泛流霞

晦日宴高氏林亭同用華字 唐王勣初

上序披林館中京視物華竹牕低露葉梅徑起風花

景落春臺霧池侵舊渚沙綺筵歌吹晚暮雨泛香車

晦日重宴同用池字 唐高嶠初

駕言尋鳳侶乘歡俯鴈池班荆逢舊識斟桂喜深知

紫蘭方出徑黃鶯未嚙枝別有陶春日青天雲霧披

晦日重宴同用池字 唐高正臣初

芳辰重遊衍乘景共追隨班荆陪舊識傾蓋得新知

水葉分蓮沼風花落柳枝自符河朔趣寧羨高陽池

冬日宴于庶子宅各賦一字得歸

唐許敬宗初

倦遊嗟落拓短翮慕追飛周醪忽同醉牙絃乃共揮

油雲澹寒色落景靄霜霏累日方投分茲夕諒無歸

冬日宴于氏宅賦得趣字 唐令狐德棻初

高門聊命賞羣英於此遇放曠山水情留連文酒趣

夕煙起林蘭霜枝殞庭樹落景雖已傾歸軒幸能駐

冬日宴于氏宅賦得節字 唐杜正倫初

李門余妄進徐榻君恒設清論暢玄言雅琴飛白雪
寒雲暖落景朔風淒暮節方欣投轄情且駐當歸別
冬日宴于氏宅賦得杯字

唐于志寧

初

陋巷朱旂擁衡門緹騎來俱裁七步詠同傾三雅杯
色動迎春柳花發犯寒梅賓筵半未醉驪歌不用催

宴龍泓

唐武三思

初

登臨開勝地眺矚盡良遊岳嶸縈紆上澄潭屈曲流
泛蘭清興洽折桂野文邁別後相思處崎嶇碧澗幽
秋夜宴臨津鄭明府宅

唐杜審言

初

行止皆無地招尋獨有君酒中堪累月身外卽浮雲

露白宵鐘徹風清曉漏聞坐攜餘興往還似未離羣

春日鄭協律山亭陪宴餞

鄭

唐宋之問

初

潛園枕郊郭愛客坐相求尊酒東城外驂駝南陌頭
池平分洛水林缺見高丘暗竹侵山徑垂楊拂妓樓
彩雲歌處斷遲日舞前留此地何年別蘭房空自幽

幽州夜飲

唐張說

初

涼風吹夜雨蕭瑟動寒林正有高堂宴能忘遲暮心
軍中宜舞劔塞上重笳音不作邊城將誰知恩遇深

故刑部李尚書荆谷山集會

唐張九齡

初

嘗聞繼老聃身退道彌耽結宇倚青壁疏泉噴碧潭

苔石隨人古煙花寄酒酣山光紛向夕歸興杜城南

和李右相賞會昌林亭

唐孫逖初

賢相初陪蹕靈山本降神作京雄近縣開閣寵平津
地勝林亭好時清宴賞頻百泉榮草木萬井布郊畛
德與春和盛功將造化鄰還嗤渭濱叟歲晚獨垂綸

夏日尋藍田唐丞登高宴集

唐儲光羲盛

東望春明門駕言聊出遊南行小徑盡綠竹臨清流
君出罷六安居此憺忘憂園林與城市閤井隨人幽
披顏闢衡闈置酒登崇丘山河臨咫尺宇宙窮寸眸
是時春載陽佳氣滿皇州宮殿碧雲裏鴛鴦初命儔

良辰方在茲志士安得休成名苟有地何必東陵侯

秦中歲晏馬舍人宅宴集

唐儲光羲盛

冬暮久無樂西行至長安故人處東第清夜多新歡
廣庭竹陰靜華池月色寒知音盡詞客方見交情難

回張侍御燕北樓

唐儲光羲盛

今之太守古諸侯出入雙旌垂七旒朝覽干戈時聽
訟莫延賓客復登樓西山漠漠崦嵫色北渚沈沈江
漢流良宵清淨方高會繡服光輝聯皂蓋魚龍恍惚
堦墀下雲霧杳冥牕戶外水靈慷慨行泣珠遊女飄
颻思解佩蒼蒼低月半遙城落落疏星滿太清不忍

開襟悲楚奏願言吹笛退胡兵軒后青丘埋狹獮周
王白羽掃欃槍期君武節朝龍闕余亦翱翔歸玉京
與盧象集朱家
唐王維盛

主人能愛客終日有逢迎
蕢得新豐酒復聞秦女箏
柳條疎客舍槐葉下秋城
語笑且爲樂吾將達此生

濟州過趙叟家宴

唐王維盛

雖與人境接閉門成隱居
道言莊叟事儒行魯人餘
深巷斜暉靜閑門高柳疎
荷鋤修藥圃散帙曝農書
上客搖芳翰中厨饋野蔬
夫君第高飲景晏出林閭
宴包二融宅
唐孟浩然盛

閑居枕清洛左右接大野
門庭無雜賓車轍多長者
是時方盛夏風物自瀟洒
五日休沐歸相攜竹林下
開襟成歡趣對酌不能罷
煙暝棲鳥還予亦歸白社

襄陽公宅飲

唐孟浩然盛

窈窕夕陽佳丰茸春色好
欲覓淹留處無過狹斜道
綺席卷龍鬚香杯浮瑪瑙
北林積脩樹南池生別島
手撥金翠花心迷玉芝
草談笑光六藝發論明三倒
座非陳子驚門還魏公
掃榮辱應無問歡娛當共保

集衛明府席

唐孟浩然盛

言避一時暑池亭五月開
喜逢金馬客同飲玉人杯

舞鶴乘軒起游魚擁劍來座中殊未已簫管莫相催
宴張記室宅

唐孟浩然

盛

甲第金張館門庭車騎過家封漢陽郡文會楚材多
曲島浮觴酌前山入詠歌妓堂花映發書閣柳逶迤
玉指調箏柱金泥飾舞羅寧知書劍者年歲獨蹉跎
韓大使東齋會諸學士

唐孟浩然

盛

郡守虛陳榻林間召楚材山川祈雨畢品物喜晴開
抗禮尊縫掖臨池揖渡杯徒攀朱仲李誰薦和羹梅
翰墨緣情製高深以意裁滄洲趣不遠何必問蓬萊
宴韋司戶山亭院

唐高適

盛

人幽想靈山意愜憐遠水習靜務爲適所居還復爾
汲流漲華池開酌宴君子苔徑試窺踐石屏可攀倚
入門見中峰攜手如萬里橫琴了無事垂釣應有以
高館何沈沈颯然涼風起

崔司錄宅宴大理李卿

唐高適

盛

多雨殊未已秋雲更沈沈洛陽故人初解印山東小
吏來相尋上卿才大名不朽早朝至尊暮求友豁達
常推海內賢殷勤但酌樽中酒飲醉欲言歸剡谿門
前駟馬光照衣路傍觀者徒唧唧我公不以爲是非
同羣公十月朝宴李太守宅

唐高適

盛

良牧徵高賞，寒帷問考槃。歲時當正月，甲子入初寒。
已聽甘棠頌，欣陪旨酒歡。仍憐門下客，不作布衣看。

陪竇侍御靈雲南亭宴

并序

唐高適

盛

涼州近胡高，下其池亭。蓋以耀蕃落也。幕府董帥
雄勇徑踐戎庭，自陽關而西，猶枕席矣。軍中無事，
君子飲食宴樂，宜哉。白簡在邊，清秋多興。况水具
舟楫，山兼亭臺，始臨泛而寫煩，俄登陟以寄傲。絲
桐徐奏，林木更爽。觴葡萄，萄以遞歡。指蘭茝而可掇，
胡天一望，雲物蒼然。雨蕭蕭而牧馬聲斷，風嫋嫋
而邊歌幾處。又足悲矣。員外李公曰：七日者，何牛

女之夕也。夫賢者何得謹其時，請賦南亭詩列之
於後。

人幽宜眺聽，目極喜亭臺。風景知愁在，關山憶夢迴。
秣言殊語默，何意忝遊陪。連唱波瀾動，冥搜物象開。
新秋歸遠樹，殘雨擁輕雷。簷外長天盡，尊前獨鳥來。
常吟塞下曲，多謝幕中才。河漢徒相望，嘉期安在哉。

梁州館中與諸判官夜集

唐岑參

盛

彎彎月出挂城頭，城頭月出照梁州。梁州七里十萬
家，胡人半解彈琵琶。琵琶一曲腸堪斷，風蕭蕭兮夜
漫漫。河西幕中多故人，故人別來三五春花門樓前。

見秋草豈能貧賤相看老
一生大笑能幾回
斗酒相逢須醉倒

酒泉太守席上醉後作

唐岑參盛

琵琶長笛曲相和
羌兒胡雛齊唱歌
渾炙犁牛烹野
駝交河美酒歸
巴羅三更醉後
軍中寢無奈
秦山歸
夢何

奉陪封大夫宴得征字時封公兼鴻臚卿

唐岑參盛

西邊虜盡平
何處更專征
幕下人無事
軍中政已成
坐參殊俗語
樂雜異方聲
醉裏東樓月
偏能照列卿

行軍雪後夜宴王卿家

唐岑參盛

子夜雪華餘
卿家月影初
酒香薰枕席
爐氣暖軒除
晚歲宦情薄
行軍歡宴疎
相逢剩取醉
身外盡空虛
春日醴泉杜明府承恩五品宴席上賦詩

唐岑參盛

鳧舄舊稱仙
鴻私降自天
青袍移草色
朱綬奪花然
邑裏雷仍震
臺中星欲懸
吾兄此棲棘
因得賀初筵

李倉曹宅夜飲

唐王昌齡盛

霜天留飲故情歡
銀燭金爐夜不寒
欲問吳江別來
意青山明月夢中看

宴春源

唐王昌齡盛

源向春城春幾重江明深翠引諸峰與君醉失松谿
路山館寥寥傳暝鐘

龍標野宴

唐王昌齡盛

沅谿夏晚足涼風春酒相攜就竹叢莫道絃歌愁遠
謫青山明月不曾空

宴城東莊

唐崔敏童盛

一年又過一年春百歲曾無百歲人能向花中幾回
醉十千沽酒莫辭貧

奉和宴城東莊

唐崔惠童盛

一月主人笑幾回相逢相值且銜杯眼前春色如流
水今日殘花昨日開

宴桃家亭子

唐李白盛

曲巷幽人宅高門大士家池開照膽鏡林吐破顏花
綠水藏春日青軒秘晚霞若聞絃管妙金谷不能誇

上巳日徐司錄林園宴集

唐杜甫盛

鬢毛垂領白花葉亞枝紅歆倒衰年廢招尋令節同
薄衣臨積水吹向受和風有喜留攀桂無勞問轉蓬
春夜峽州田侍御長史津亭留宴

唐杜甫盛

北斗三更席西江萬里船杖藜登水榭揮翰宿春天
白髮須多酒明星惜此筵始知雲雨峽忽盡下牢邊

崔附馬山亭宴集

唐杜甫盛

蕭史幽棲地林間踏鳳毛汎流何處入亂石閉門高
客醉揮金椀詩成得錦袍清秋多宴會終日困香醪

宴戎州楊使君東樓

唐杜甫盛

勝絕驚身老情忘發興竒座從歌妓密樂任主人爲
重碧拈春酒輕紅擘荔枝樓高欲愁思橫笛未休吹
季秋蘇五弟纓江樓夜宴崔十三評事韋少府

姪二首

唐杜甫盛

峽險江驚急樓高月迴明一時今夕會萬里故鄉情
星落黃姑渚秋辭白帝城老人因酒病堅坐看君傾

二

對月那無酒登樓况有江聽歌驚白鬢笑舞拓秋牕
樽蟻添相續沙鷗並一雙盡憐君醉倒更覺片心降

夜宴左氏莊

唐杜甫盛

風林纖月落衣露淨琴張暗水流花逕春星帶草堂
檢書燒燭短看劔引杯長詩罷聞吳詠扁舟意不忘

與鄆縣源大少府宴羨陂

唐杜甫盛

應爲西陂好金錢罄一餐飴抄雲子白瓜嚼水精寒

無計迴船下空愁避酒難主人情爛熳持荅翠琅玕

王十五前閣會

唐杜甫盛

楚岫收新雨春臺引細風
情人來石上解鱸出江中
鄰舍煩書札肩輿強老翁
病身虛俊味何幸飫兒童
書堂飲既夜復邀李尚書
下馬月下賦絕句

唐杜甫盛

湖上林風相與清殘樽下馬復同傾
久拚野鶴如雙鬢遮莫鄰雞下五更

雲陽驛陪崔使君邵道士夜宴

唐張子容盛

一尉東南遠誰知此夜歡
諸侯傾皂蓋仙客整黃冠

染翰燈花滿飛觴雲氣寒
欣承國士遇更借美人看

夜宴得人字

唐張謂盛

北斗回新歲東園值早春
竹風能醒酒花月解留人
邑宰陶元亮山家鄭子真
平生頗同道相見日相親

夏宴張兵曹東堂

唐李頎盛

重林華屋堪避暑况乃烹鮮會
佳客主人三十朝
大夫滿座森然見矛戟北牕卧簟連
心花竹裏蟬鳴西日斜羽扇搖風却
珠汗玉盆貯水割甘瓜雲峰峨峨
自冰雪坐對芳樽不知熱醉來但挂
葛巾眠莫道明朝有離別

劉侍御月夜讌會

唐元結盛

河漢望不見幾星猶粲然中夜興欲酣改坐臨清川
未醉恐天且更歌促繁絃歡娛不可逢請君莫言旋
奉陪鄭中丞自宣州解印與諸姪宴餘干後谿

唐劉長卿中

心遠親魚鳥功成厭鼓鞶林中阮生集

一作阮家醉 一作阮氏集

池上謝公題戶牖垂藤合藩籬插槿齊

一本無此二句 一作門徑

蒼苔合牕陰綠樹低一作深巷行人少閉門臥柳低夕陽山向背春

一作秋 一作草水

東西度雨諸峰出看花幾路迷

一作高原 幾處迷

何勞問秦

漢更入武陵谿

後四句一本作舊架懸藤老疎籬 插槿齊風塵不可到誰羨武陵谿

秋夜與梁錕文宴

唐錢起中

車到間林下杯香薰草時好風能自至明月不須期
秋水翻荷影晴霜脆柳絲微官是底物許可廢言詩

春夜宴任六昆季宅

唐錢起中

際晚綠煙起入門芳樹深不才叨下客喜宴齒諸簪
夜月仍攜妓清風更在林彩毫揮露色銀燭動花陰
自接通家好應知待士心向隅逢故識茲夕願披襟

陪郭常侍令公東亭宴集

唐錢起中

盛業山河列重名劔履榮珥貂為相子開閣引時英
美景池臺色佳期宴賞情詞人載筆至仙妓出花迎

暗竹朱輪轉迴塘玉珮鳴舞衫招戲蝶歌扇隔啼鶯
飲德心皆醉披雲興轉清不愁歡樂盡慶積在和羹

陪南省諸公宴殿中李監宅

唐錢起

中

將門高勝霍相子寵過韋宦貴攀龍後心傾待士時
壺觴開雅宴鴛鴦眷相隨舞退燕姬曲歌徵謝朓詩
晚鐘過竹靜醉客出花遲莫惜留餘興良辰不可追

和劉明府宴縣前山亭

唐錢起

中

城隅勞心處雪後歲芳開山映千花出泉經萬井來
翔鸞欲下舞上客且留杯

春宴張舍人宅

唐郎士元

中

懶尋芳草徑來接待臣筵山色知殘雨牆陰覺暮天
鶯啼漢宮柳花隔杜陵煙地與東城接春光醉目前

樂燕行

唐韋應物

中

良辰且樂燕樂往不再來趙瑟正高張音響清塵埃
一彈和妙謳吹去繞瑤臺艷雪凌空散舞羅起徘徊
輝輝發衆顏灼灼歎令才當喧既無寂中飲亦停杯
華燈何遽升馳景忽西頽高節亦云立安能滯不迴

西郊燕集

唐韋應物

中

濟濟衆君子高宴及時光羣山靄遐矚綠野布熙陽
列坐遵曲岵披襟襲蘭芳野庖薦嘉魚激澗泛羽觴

衆鳥鳴茂林綠草延高岡盛時易徂謝浩然坐飄颺
眷言同心友茲遊安可忘

訓元偉過洛陽夜燕

唐韋應物中

三載寄關東所歡皆遠違思懷方耿耿忽得觀容輝
親燕在良夜歡攜闥中闈問我猶杜門不能奮高飛
明燈照四隅炎炭正可依清觴雖云酌所媿乏珍肥
晨裝復當行寥落星已稀何以慰心曲佇子西還歸

春宵燕萬年吉少府中孚

南館

唐韋應物中

始見斗柄迴復茲霜月霽河漢上縱橫春城夜迢遞
賓筵接時彥樂燕凌芳歲稍愛清觴滿仰歎高文麗

欲去返郊扉端爲一歡滯

與友生野飲效陶體

唐韋應物中

攜酒花林下前有千載墳於時不共酌奈此泉下人
始自翫芳物行當念徂春聊舒遠世蹤坐望還山雲
且遂一歡笑焉知賤與貧

西郊遊宴寄贈邑僚李巽

唐韋應物中

升陽曖春物置酒臨芳席高宴闕英僚衆賓寡歡懌
是時尚多壘板築與頽壁羈旅念越疆領徒方祗役
如何嘉會日當子憂勤夕西郊鬱已茂春風重如積
何當返徂雨雜英紛可惜

郡齋雨中與諸文士燕集

唐韋應物中

兵衛森畫戟燕寢凝清香海上風雨至逍遙池閣涼

煩痾近一作消散嘉賓復滿堂自慙居處崇未覩斯

民康理會是非遣性達形迹忘鮮肥屬時禁蔬果幸

見嘗俯飲一杯酒仰聆金玉章神歡體自輕意欲凌

風一作雲翔吳中盛文史羣彥今汪洋方知大藩地一作

盛豈曰財賦疆

與韓庫部會王祠曹宅作

唐韋應物中

閑一作門蔭堤柳秋渠含夕清微風送荷氣坐客散

塵纓守默共無恡抱冲俱寡營良時頗高會琴酌共

開情

燕李錄事

唐韋應物中

與君十五侍皇闈曉拂爐煙上赤墀花開漢苑經過

處雪下驪山沐浴特近臣零落今猶一作在仙駕飄

飄不可期此日相逢一作君思一作非舊日一杯成喜亦

又一作成悲

夜宴虢縣張明府宅逢宇文評事

唐李端中

虢田畱古宅入夜足秋風月影來牕裏燈光落水中

徵詩逢謝客飲酒得陶公更愛疎籬下繁霜濕菊叢

冬夜集張尹後閣

唐李端中

乘龜兼戴豸白面映朱衣安石還須起淵明不得歸
鷹門常吏在登席舊寮稀遠客長先醉那知亞相威

晚春青門林亭燕集

唐耿湓中

都門連騎出東野柳如絲秦苑看山處王孫逐草時
歡遊難再得衰老是前期林靜鶯啼遠春深日過遲
落花今夕思秉燭古人詩對酒當為樂雙杯未可辭

春日晉祠同聲會集得疎韻字

唐李益中

風壤瞻唐本山祠閱晉餘水亭開帝幕巖樹引簪裾
地綠苔猶少林黃柳尚疎菱苕生皎鏡金碧照澄虛

翰苑聲何舊賓筵醉止初中州有遼鴈好為繫邊書

華亭夜宴庾侍御宅

唐韓翃中

世故他年別心期此夜同千峰孤燭外片雨一更中
酒客逢山簡詩人得謝公自憐驅匹馬拂曙向關東

令狐員外宅宴寄中丞

唐韓翃中

寒色凝羅幕同人清夜期玉杯留醉處銀燭送歸時
獨坐隔千里空吟對雪詩

閏春宴花谿嚴侍御莊

唐戎昱中

一團青翠色云是子陵家山帶新晴雨谿留閏月花
瓶開巾漉酒地坼筍抽芽承顏面朝朝賦白華

冬日宴郭監林亭

唐盧綸中

玉勒聚如雲，森森鸞鶴羣。據梧花罽接，沃漱石泉分。
華味慙初識，新聲喜盡聞。此山招老賤，敢不謝夫君。

訓李益端公夜宴見贈

唐盧綸中

戚戚一西東，十年今始同。可憐歌酒夜，相對兩衰翁。

田侍中宴席

唐王建中

香薰羅幕暖，成煙火照中庭。燭滿筵，整頓舞衣呈玉腕。
動搖訶扇露金鈿，青娥側座一作華調雙管。彩鳳斜飛入五絃，雖是沂公門下客，爭將肉眼看雲天。一作

神仙

讌客詞

唐張籍中

上客不用顧金羈，主人有酒君莫違。請君看取園中花，池上漸多枝上稀。
山頭樹影不見石谿水，無風應更碧。人人齊醉起舞時，誰覺翻衣與倒幘。
明朝花盡人已去，此地獨來空繞樹。

飲散夜歸贈諸客

唐白居易中

鞍馬夜紛紛，香街起暗塵。迴鞭招飲妓，分火送歸人。

夜燕福建盧侍御宅因送

唐劉禹錫中

暫駐旌旗洛水隄，綺筵紅燭醉蘭闈。美人美酒長相逐，莫怕猿聲發建谿。

奉同郎中韋使君郡齋雨中宴集之什

唐顧况中

好鳥依嘉樹飛雨灑高城况與數君子列座分兩楹

一作公南楹文雅一何麗一作盛林堂含餘清我公未歸朝

遊子不待晴白雲帝鄉遠滄江楓葉鳴拜手欲無言

零涕如一作和酒傾寸心已摧折別離方骨驚安得凌

風翰肅肅賓天京

劉補闕西亭晚宴

唐朱慶餘中

蟲聲已盡菊花乾共立松陰向晚寒對酒看山俱惜

去不知斜月下欄干

夜集

唐孟郊中

好鳥無雜棲華堂有佳攜琴樽互傾奏歌賦相和諧

但嘉魚水合莫令雲雨乖一為鷓鴣彈再鼓壯士懷

初景待誰曉新春逐一作還君來願言良友會高駕不

知迴

奉和顏使君修韻海畢州中重宴得雙字

唐釋皎然

世學高南郡身封盛魯邦九流宗韻海七字揖文江

惜賞雲歸堞畱歡月在牕不知名教樂千載與誰雙

湘東夜宴曲

唐温庭筠晚

湘東夜宴金貂人楚女含情嬌翠顰玉管將吹插鈿
帶錦囊斜拂雙麒麟重城漏斷孤帆去惟恐瓊籤報
天曙萬戶沈沈碧樹圓雲飛雨散知何處欲上香車
俱脉脉清歌響斷銀屏隔堤外紅塵蠟炬歸樓前澹
月連江白

夜宴曲

唐温庭筠晚

長釵墜髮雙蜻蜓碧盡山斜開畫屏虬鬚公子五侯
客一飲千鍾如建瓴鸞咽妖唱圓無節眉歛湘煙袖
迴雪清夜恩情四座同莫令溝水東西別亭亭蠟淚
香珠殘暗露曉風羅幕寒飄颻戟帶儼相次二十四
枝龍畫竿裂管縈絃共繁曲芳樽細浪傾春醪高樓
客散杏花多脉脉新蟾如瞪目

河清與趙氏昆季讌集

唐李商隱晚

勝槩殊江右佳名逼渭川虹收青嶂雨鳥沒夕陽天
客鬢行如此滄波坐眇然此中真得地漂蕩釣魚船
郡齋何用酒如泉飲德先時已醉眠若共門人推禮
分戴崇爭得友彭宣

華州周大夫宴席

唐李商隱晚

同州冬日陪吳常侍閑宴

唐馬戴晚

中天白雲散集客郡齋時陶性聊飛爵看山忽罷棊

雪花凝始散木葉脫無遺靜理良多暇招邀愜所思
陪少師李相國崔賓客宴居守狄僕射

唐許渾晚

池色似瀟湘

一作三湘

仙舟日正長燕飛驚蛟蝶魚戲動

鴛鴦雲聚

一作定

歌初轉風迴舞欲翔暖醅松葉嫩寒

粥杏花香羅綺留春色笙歌送晚光何須明月夜

一作

下紅燭在華堂

陪河南李中丞宴隱谿

璋

唐曹松

晚

竹林啼鳥不知秋羅列飛橋水亂流飄散柳絲回玉
勒約開蓮葉上蘭舟酒邊舊侶真何遜歌裏新聲是

莫愁若值主人嫌晝短應陪秉燭夜深遊

春宴河亭

唐劉兼

晚

柳擺輕絲拂嫩黃檻前流水滿池塘一筵金翠臨芳
岫四面煙花出粉牆舞袖逐風翻繡浪歌塵隨燕下
雕梁蠻箋象管休凝思且放春心入醉鄉

詩雋類函卷一百二

詩雋類函卷一百三

東吳俞安期彙纂

宣城梅鼎祚增定

新都吳士睿訂校

人部四十五

遊覽

登眺

○遊覽

遊覽二首

魏陳琳

高會時不娛羈客難為心殷懷從中發悲感激清音

投觴罷歡坐逍遙步長林肅肅山谷風默默一作黯黯天

路陰惆悵忘旋返歔歔涕沾襟一作中

節運時氣舒秋風涼且清閒居心不娛駕言從友生

音
卷一百三
翱翔戲長流道遙登高城東望看疇野迴顧覽園庭
嘉木凋綠葉芳草殲紅榮騁哉日月逝年命將西傾
建功不及時鐘鼎何所銘收念還房寢慷慨詠墳經
庶幾及君在立德垂功名

遊覽

原作
雜詩

魏劉楨

職事相

一作
煩

填委文墨紛消散馳翰未暇食日晏不

知晏沈迷簿領書回回自昏亂釋此出西城登高且
遊觀方塘含白水中有鳧與鴈安得肅肅羽從爾浮
波瀾

遊覽

晉棗據

矯足登雲閣相伴步九華徙倚憑高山仰攀桂樹柯
延首觀神州迴睛盼曲阿芳林挺脩榦一歲再三花
何以濟不朽噓吸漱朝霞重巖吐神溜傾觴挹涌波
恢恢大道間人事足為多

遊南亭

宋謝靈運

時竟夕澄霽雲歸日西馳密林含餘清遠峰隱半規
久痲昏墊苦旅館眺郊岐澤蘭漸被徑芙蓉始發池
未厭青春好已觀朱明移戚戚感物歎星星白髮垂
藥餌情所止衰疾忽在斯逝將候秋水息景偃舊崖
我志誰與亮賞心惟良知

過白岸亭詩

宋謝靈運

拂衣遵沙垣緩步入蓬屋近澗涓密石遠山映疎木
空翠難強名漁釣易爲曲援蘿聆青崖春心自相屬
交交止栩黃啣啣食萍鹿傷彼人百哀嘉爾承筐樂
榮悴迭去來窮通成休慼未若長踈散萬事恒抱朴

於南山往北山經湖中瞻眺

宋謝靈運

朝旦發陽崖景落憇陰峰舍舟眺迴渚停策倚茂松
側逕旣窈窕環洲亦玲瓏俛視喬木杪仰聆大壑淙
石橫水分流林密蹊絕蹤解作竟何感升長皆丰容
初篁包綠籜新蒲含紫茸海鷗戲春岍天雞弄和風
撫化心無厭覽物眷彌重不惜去人遠但恨莫與同
孤遊非情歎賞廢理誰通

遊山

齊謝朓

託養因支離乘閒遂疲蹇語默良未尋得喪云誰辨
幸蒞山水都復值清冬緬凌厓必千仞尋路將萬轉
堅巖旣峻嶒迴流復宛澶杳杳雲竇深淵淵石溜淺
傍眺鬱篔簹還望森柗榭荒隩被葺莎崩壁帶苔蘚
颺欬叶層嶼鷗鳧戲沙衍觸賞聊自觀卽趣咸已展
經日惜所遇前路欣方踐無言蕙草歇畱垣芳可蹇
尚子時未歸邴生思自免永志昔所欽勝迹今能選

寄言賞心客得性良爲善

遊東田

齊謝朓

戚戚苦無悰攜手共行樂尋雲陟累榭隨山望菌閣
遠樹曖阡阡生煙紛漠漠魚戲新荷動鳥散餘花落
不對芳春酒還望青山郭

與江水曹至干濱戲

齊謝朓

山中上芳月故人清樽賞遠山翠百重迴流映千丈
花枝聚如雪燕絲散猶網一作垂藤散似網別後能相思何
嗟異封壤

和何議曹郊遊二首

齊謝朓

春心澹容與挾弋步中林朝光映紅萼微風吹好音
江垂得清賞山際果幽尋未嘗遠離別知此愜歸心
流沂終靡已嗟行方至今

江臯倦遊客薄暮懷歸者揚舲浮大川惆悵至日下
霍靡青莎被潺湲石溜瀉寄語持笙簧舒憂願自假
歸途豈難涉翻同江上夏

往敬亭路中聯句

齊謝朓

山中芳杜綠江南蓮葉紫芳年不共遊淹留空若是
府君綠水豐漣漪青山多繡綺新條日向抽落花紛已
委何從弱蘂既青翠輕莎方霍靡鷺鷥沒而游麋麋

騰復倚

齊舉

春岸望沈沈清流見瀾瀾幸藉人外遊

盤桓未能徙

陳

驚柁把瓊芳隨山訪靈詭榮楮每嶙

峒林堂多碣礧

府君

還塗臨渚聯句

齊謝朓

綠水纈清波青山繡芳質落景皎晚陰殘花綺餘日

何從

白沙澹無際青山眇如一傷此物運移惆悵望

還律

吳

白水田外明孤嶺松上出即趣佳可淹淹留

非下秩

府君

侍遊新亭應令

梁簡文帝

神襟愍行邁岐路愴徘徊遙瞻十里陌傍望九城臺

鳳管流虛谷龍騎藉春苒曉光浮野映朝煙承日迴

沙文浪中積春陰江上來柳葉帶風轉桃花含雨開

聖情蘊珠綺札命表英才顧憐砒砒質何以儷瓊瑗

擬謝僕射混遊覽

梁江淹

信矣勞物化憂襟未能整薄言遵郊衢總轡出臺省

淒淒節序高寥寥心悟永時菊耀巖阿雲霞冠秋嶺

眷然惜良辰徘徊踐落景卷舒雖萬緒動復歸有靜

曾是迫桑榆歲暮從所秉丹壑不可攀忘懷寄匠郢

擬謝光祿莊郊遊

梁江淹

肅舫出郊際徒樂逗江陰翠山方藹藹青浦正沈沈

涼葉照沙嶼秋榮冒水潄風散松架險雲鬱石道深
靜默一作然鏡縣野四睇亂層岑氣清知鴈引露華識
媛音雲裝信解黻煙駕可辭金始整丹泉術終覲紫
芳心行光自容裔無使弱思侵

暮遊山水應令賦得磧字

梁庾肩吾

餘春屬清夜西園恣遊歷入徑轉金輿開橋通畫鷁
細藤初上援新流漸涵積雲峰沒城柳電影開巖壁

登吳昇平亭

一作遊若耶
雲門精舍

陳釋洪偃

蕭蕭物候晚蕭蕭天望清旅人聊策杖登高蕩客情
川原多舊迹墟里或新名宿煙浮始旦朝日照初晴

獨遊乏徒侶徐步寡逢迎信美非吾託賞心何易并

遊鍾山之開善定林息心宴坐引筆賦詩

陳釋洪偃

杖策步前嶺褰裳出外扉輕蘿轉蒙密幽逕復紆威
樹高枝影細山盡鳥聲稀石苔時滑徒蟲網乍粘衣
澗旁紫芝曄巖上白雲霏松子排煙去堂生寂不歸
窮谷無還往攀桂獨依依

遊山

北周庾信

聊登玄圃殿更上增城山不知高幾里低頭看世間
唱歌雲欲聚彈琴鶴欲舞澗底百重花山根一片雨

婉婉藤倒垂亭亭松直豎

和宇文京兆遊田

北周庾信

小苑禁門開長楊獵客來懸知畫眉罷走馬向章臺
澗寒泉反縮山晴雲倒回態飢自舐掌鴈驚獨銜枚
美酒餘杭醉一作芙蓉即奉杯

和宇文內史春日遊山

北周庾信

遊客值春輝金鞍上翠微風逆花迎面山深雲濕衣
鴈持一足倚猿將兩臂飛成樓侵嶺路山村落獵圍
道士封君達仙人丁令威煮丹於此地居然未肯歸

河曲遊

魏文帝與吳質書曰時駕而遊北遵河曲

隋盧思道

鄴下盛風流河曲有名遊應徐託後乘車馬踐芳洲
丰茸雞樹密遙裔鶴煙稠日上疑高蓋雲起類重樓
金羈自沃若蘭棹成夷猶懸匏動清吹采菱轉艷謳
還珂響金埒歸袂拂銅溝唯畏三春晚勿言千載憂
春晚從李長史遊開道林故山唐駱賓王初
幽尋極幽壑春望陟春臺雲光棲斷樹靈影入仙杯
古藤依路上野徑約山隈落葉翻風去流鶯滿樹來
興闌荀御動歸路起浮埃

出石門

唐駱賓王初

層巖遠接天絕嶺上栖煙松低輕蓋偃藤細羽絲懸

石明如挂鏡苔分似列錢暫策為龍杖何處得神仙
遊禹穴迴出若耶 唐宋之間初

禹穴今朝到耶谿此路通著書聞太史鍊藥有仙翁
鶴往籠猶挂龍飛劍已空石帆搖海上天鏡落湖中
水底零露白山邊墜葉紅歸舟何處晚日暮使樵風
遊陸渾南山自歇馬嶺到楓香林以詩代書答

李舍人適

唐宋之間初

晨登歇馬嶺遙望伏牛山孤出羣峰首羆熊元氣間
太和亦崔嵬石扇橫閃倏細岑互攢倚浮巘競奔蹙
白雲遙入懷青雲近可掬徒尋靈異迹周顧愜心目

晨拂鳥路行暮投入煙宿間關踏雲雨繚繞緣水木
西見商山芝南到楚鄉竹楚竹幽且深半雜楓香林
浩歌青潭曲寄爾桃源心

遊石門墨山二山相連有禪堂觀天下絕境

唐張說初

茵輪江上山近在華容縣常涉巴丘首天晴遙可見
佳遊屢前諾芳月愆幽眷及此符守移歡言臨道便
既攜賞心客復有送行掾竹徑入陰窅松崖上空藉
草共林一色雲與峰萬變探窺石門斷緣越沙澗轉
兩山勢爭雄峰巘相顧盼藥妙靈仙寶境華巖壑選

清都西淵絕金地東敞宴池果接園畦風煙邇臺殿
高尋去石頂曠覽天宇遍千山紛滿目百川豁對面
騎來雲飛迎人去鳥聲戀長揖桃源士舉世同企羨

巴丘春作

唐張說初

日出洞庭水春山挂斷霞江岑相映發卉木共紛華
湘戍南浮闊荆關北望賒湖陰窺魍魎丘勢辨巴蛇
鳥戶巢爲館漁人艇作家自憐心問影三歲客長沙

遊洞庭湖湘

唐張說初

平湖曉望分仙嶠氣氛氲鼓柁乘清渚尋峰弄白雲
江寒天一色日靜水重紋樹坐參猿嘯沙行入鷺羣

緣源斑篠密胷徑綠蘿紛洞穴傳虛應楓林覺自薰
雙童有靈藥願取獻明君

晦日任橋池亭

唐儲光義盛

溫泉作天邑直北開新洲未有菰蒲生卽聞鳧鴈游
六亭在南岫數島居中流晦日望清波相與期汎遊
西道苦轉轂北堤疲行舟清泠水木陰纔可適我憂
自大散以往深林密竹磴道盤曲四五十里至

黃牛嶺見黃花川

唐王維盛

危徑幾萬轉數里將三休迴環見徒侶隱映隔林丘
颯颯松上雨潺潺石中流靜言深谿裏長嘯高山頭

望見南山陽白露霽悠悠青臯麗已淨綠樹鬱如浮
曾是厭蒙密曠然消人憂

冬日遊覽

唐王維盛

步出城東門試騁千里目青山橫蒼林赤日團平陸
渭北走邯鄲關東出函谷秦地萬方會來朝九州牧
雞鳴咸陽中冠蓋相追逐丞相過列侯羣公餞光祿
相如方老病獨歸茂陵宿

入彭蠡經松門觀石鏡緬懷謝康樂題詩書遊覽之志

唐李白盛

謝公之彭蠡因此遊松門余方窺石鏡兼得窮江源

將欲繼風雅豈徒清心魂前賞逾所見後來道空存

况屬臨汎美而無洲渚喧漾水向東去漳流直南奔

荆山漳水出焉而東南流注於汜空濛五川夕回合千里昏青桂隱

逢月綠楓鳴愁援水碧或可采金精秘莫論吾將學

仙去冀與琴高言

荅長安崔少府叔封遊終南翠微寺太宗皇帝

金沙泉見寄

唐李白盛

河伯見海若傲然誇秋水小物昧遠圖寧知通方士
多君紫霄意獨往蒼山裏地古寒雲深崑崙高長風起
初登翠微嶺復憇金沙泉踐苔朝霜滑弄波夕月圓

飲彼日下流結蘿宿谿煙鼎湖夢淥水龍駕空茫然
 早行子午間却登山路遠拂琴聽猿滅燭乃星飯
 人煙無明異鳥道絕往返攀崖倒青天視白日晚
 既過石門隱還唱石潭歌步雪寒紫芳濯纓想清波
 此人不可見此地君自過為余謝風泉其如幽意何

遊敬亭寄崔侍御

唐李白盛

我家敬亭下輒繼謝公作相去數百年風期宛如昨
 登高素秋月下望青山郭俯視鴻鷺羣飲啄自鳴躍
 夫子雖蹭蹬瑤臺雪中鶴獨立窺浮雲其心在寥廓
 時一顧我笑一飯葵與藿世路如秋風相逢盡蕭索

腰間玉具劍意許無遺諾壯士不可輕相期在雲閣

送友人尋越中山水

唐李白盛

聞道稽山去偏宜謝客才千巖泉灑落萬壑樹縈迴
 東海橫秦望西陵繞越臺湖清霜鏡曉濤白雪山來
 八月枚乘筆三吳張翰杯此中多逸興早晚向天台

湘中紀行十首

唐劉長卿中

湘妃廟

荒祠古木暗寂寂此江濱未作湘南雨知為何處雲
 苔痕斷珠履草色帶羅裙莫唱迎仙曲空山不可聞

斑竹巖

蒼梧在何處斑竹自成林
點點流殘淚枝枝寄此心
寒山響易滿秋水影偏深
欲覓樵人路蒙籠不可尋

洞山陽

舊日仙成處荒林客到稀
白雲將犬去芳草任人歸
空谷無行徑深山少落暉
桃源幾家住誰爲掃荆扉

雲母谿

雲母映谿水谿流知幾春
深藏武陵客時過洞庭人
白髮慚皎鏡清光媚滄淪
寥寥古松下歲晚挂頭巾

赤沙湖

茫茫葭菼外一望一沾衣
秋水連天闊潯陽何處歸

沙鷗積暮雪川日動寒暉
楚客來相問孤舟泊釣磯

秋雲頰

山色無定姿如煙復如黛
孤峰夕陽後翠頰秋天外
雲起遙蔽虧江迴頰向背
不知今遠近到處猶相對

花石潭

江楓日搖落轉愛寒潭靜
水色淡如空山光復相映
人間流更慢魚戲波難定
楚客往來多偏知白鷗性

石圍峰

前山帶秋色獨往秋江晚
疊嶂入雲多孤峰去人遠
黃緣不可道蒼翠空在眼
渡口問漁家桃源路深淺

浮石瀨

秋月照瀟湘月明聞盪槳石橫晚瀨急水落寒沙廣
衆嶺猿嘯重空江人語響清暉朝復暮如待扁舟賞

橫龍渡

空傳古岼下曾見蛟龍去秋水晚沈沈獨疑在何處
亂聲沙上石倒影雲中樹獨見一扁舟樵人往來渡

遊襄陽泉石晚歸

唐錢起中

遊目隨山勝迴繞愛浦長往來幽不淺昏日興難忘
木末看歸翼蓮西失夕陽人聲指間井野趣惜林塘
稍近垂楊路菱舟擁岼香

遊輞川至南山寄谷口王六

唐錢起中

山色不厭遠我行隨處深蹟幽青蘿逕思絕孤霞岑
獨鶴引過浦鳴猿呼入林褰裳百泉裏一步一清心
王子在何處隔雲雞犬音折麻定延佇乘月期招尋

送包何東遊

唐錢起中

水國嘗獨往送君還念茲湖山遠近色昏日煙霞時
予好謝公跡常吟孤嶼詩果乘扁舟去若與白鷗期
野趣及春好客遊欣此辭入雲投館僻采碧過帆遲
江上日迴首琴中勞別思春鴻刷歸翼一寄杜蘅枝
登西南岡卜居遇雨尋竹浪至澧孺縈帶數里

人音 卷一百三
清流茂樹雲物可賞

唐韋應物中

登高創危構林表見川流微雨颯已至蕭條川氣秋
下尋密竹盡忽曠沙際遊紆曲水分野綿延稼盈疇
寒花明廢墟樵牧笑榛丘雲水成交一作陰澹竹樹更
清幽適自戀佳賞一作愜心賞復茲永日留

龍門遊眺

唐韋應物中

鑿山導伊流中斷若天闢都門遙相望佳氣生朝夕
素懷出塵意適有攜手客精舍繞一作層阿千龕鄰
鱗一作峭壁緣雲路猶緬憇澗鐘已寂花樹發煙華淙
流散石脉長嘯招遠風臨潭漱金碧日落望都城人

間何役役

一作徘徊悵還
駕城闕多物役

洛都遊寓

唐韋應物中

東風日已和元化亮無私草木同時植生條有高卑
罷官守園廬豈不懷渴饑窮通非所干跼促當何爲
佳辰幸可遊親友亦相追朝從華林宴暮返東城期
掇英出蘭皋翫月步川坻軒冕誠可慕所憂在繫維
遊石角過小嶺至長烏村
唐柳宗元中

志適不期貴道存豈偷生久忘上封事復笑昇天行
竄逐宦湘浦搖心劇懸旌始驚陷世議終欲逃天刑
歲月殺憂慄慵疎寡將迎追遊疑所愛且復舒吾情

石角悠悠步長鳥遂遐征磴迴茂樹斷景晏寒川明
曠望少行人時聞田鶴鳴風篁冒水遠霜稻侵山平
稍與人事間益知身世輕爲農信可樂居寵真虛榮
喬木餘故國願言果丹誠四支返田畝釋志東臯耕

早春閑遊

唐張籍

年長身多病獨宜作冷官從來閑坐慣漸覺出門難
樹影新猶薄池光晚尚寒遙聞有花發騎馬暫行看

姑熟十首

此紀遊之作也

唐李赤

姑熟谿

愛此谿水閒乘流興無極漾楫怕鷗驚垂竿待魚食

波翻曉霞影岼疊春山色何處浣紗人紅顏未相識

丹陽湖

湖與元氣連風波浩難止天外賈客歸雲間片帆起
龜遊蓮葉上鳥宿蘆花裏少女棹輕舟歌聲逐流水

謝公宅

青山日將暝寂寞謝公宅竹裏無人聲池中虛月白
荒庭衰草徧廢井蒼苔積唯有清風閒時時起泉石

凌歊臺

曠望登古臺臺高極人目疊嶂列遠空雜花間平陸
閒雲入牕牖野翠生松竹欲覽碑上文苔侵豈堪讀

桓公井

桓公名已古廢井曾未竭石甃冷蒼苔寒泉湛孤月
秋來桐暫落春至桃還發路遠人罕窺誰能見清澈
慈姥竹

野竹攢石生含煙映江島翠色落波深虛聲帶寒早
龍吟曾未聽鳳曲吹應好不學蒲柳凋貞心常自保
望夫山

顛望臨碧空怨情感離別江草不知愁巖花但爭發
雲山萬重隔音信千里絕春去秋復來相思幾時歇
牛渚磯

絕壁臨巨川連峰勢相向亂石流湫間迴波自成浪
但驚羣木秀莫測精靈狀更聽猿夜啼憂心醉江上

靈墟山

丁令辭世人拂衣向仙路伏鍊九丹成方隨五雲去
松蘿蔽幽洞桃杏深隱處不知曾化鶴遼海歸幾度

天門山

迴出江上山雙峰自相對岸映松色寒石分浪花碎
參差遠天際縹緲晴霞外落日舟去遙回首沈青靄

遊石龍澗

四壁千仞散泉如雨

唐孟郊中

石龍不見形石雨如散星山下晴皎皎山中陰泠泠

水飛林木杪珠綴莓苔屏蓄異物皆別當辰景欲暝
泉芳春氣碧松月寒色青險力此獨壯猛獸亦不停
日暮且迴去浮心恨未寧

與王負外涯遊枋口柳谿

唐孟郊中

萬株古柳根罕此磷磷谿野榜多屈曲仙潯無端倪
春桃散紅煙寒竹含晚淒曉聽忽以異芳樹安能齊
潛竇韻靈瑟翠崖鳴玉珪主人稷尚翁德茂芝木畦
鑿出幽隱端氣象皆昇躋

越中山水

唐孟郊中

自一作動覺耳目勝我來山水州蓬瀛若髣髴田野如

泛浮碧嶂幾千遶清泉一作源萬餘流莫窮合沓步孰
盡派別遊越水淨難汚越天陰易收氣鮮無隱物目
視遠更周舉俗媚蔥蒨連冬擷芳柔菱湖有餘翠茗
圃無荒疇賞異忽已遠探竒誠淹留永言終南色去
矣銷人憂

送無懷道士遊富春山水

一作送別吳逸士歸山

唐孟郊中

造化一作見絕高處富春獨多觀山濃翠滴灑一作水
折珠摧殘谿鏡不隱髮樹衣長遇一作樂寒風猿虛空
飛月狷叫嘯酸信此神仙路一作樂豈爲時俗安煮金

陰陽火

一作芙蓉水

囚怪星宿壇花發我

一作或

未識玉生

忽藂攢蓬萊浮蕩漾非道相從難

西郊遊曠

唐元稹中

東風散餘沍陂水淡已綠煙芳何處尋
香藹春山曲新禽哢暄節晴光汎嘉木
一與諸君遊華觴欣見屬

遊坊口懸泉偶題石上

唐白居易中

濟源山水好老尹知之久常日聽人言
今秋入吾手孔山刀劒立沁水龍蛇走
危磴已懸泉澄灣轉坊口虛明見深底
淨綠無纖垢僊棹浪悠揚塵纓風抖擻
巖寒松柏短石古莓苔厚錦座嬰高低
翠屏張左右

雖無安石妓不乏文舉酒談笑逐身來
管絃隨事有時逢杖錫客或值垂綸叟
相與澹忘歸自辰將及酉公門欲返駕
谿路猶迴首早晚重來遊心期罷官後
秋日與張賓客舒著作同遊龍門醉中狂歌凡
二百三十八字

唐白居易中

秋天高高秋光清秋風嫋嫋秋蟲鳴
嵩峰餘霞錦綺卷伊水細浪鱗甲生
洛陽閑客知無數少出遊山多在城
商嶺老人自追逐蓬丘逸士相逢迎
南出鼎門十八里莊店邐迤橋道平
不寒不熱好時節鞍馬穩快衣衫輕
並轡踟躕下西岍扣舷容與遶中汀
開懷

音 卷一百三
曠達無所繫觸目勝絕不可名荷衰欲黃荇猶綠魚
樂自躍鷗不驚翠藻蔓長孔雀尾彩船櫓急寒鴈聲
家醞一壺白玉液野花數把黃金英朝遊回看西日
暮夜話坐及東方明暫停杯觴輒吟詠我也狂言君
試聽丈夫一生有二志兼濟獨善難得并不能救療
生民病卽須洗濯塵土纓况吾頭白眼已暗終日戚
促何所成不如展眉開口笑龍門醉卧香山行
出遊
唐釋皎然

少時不見山便覺無竒趣狂發從亂歌情來任閒步
此心誰共證笑看風吹樹

春遊

唐李商隱

晚

橋峻斑駁疾川長白鳥高煙輕唯潤柳風濫欲吹桃
徒倚三層閣摩挲七寶刀庾郎年最少青草妬春袍

樂遊

一作登
游原

唐李商隱

晚

向晚意不適驅車登古原夕陽無限好只是近黃昏

春遊望仙谷

唐儲嗣宗

晚

清無車馬塵深洞百花春雞犬疑沾藥耕桑似避秦
登山採樵路臨水浣紗人若得心無事移家便卜鄰

○登眺

始安郡還都與張湘州登巴陵城樓作

宋顏延之

江漢分楚望衡巫莫南服三湘淪洞庭七澤藹荆牧
經塗延舊軌登闈訪川陸水國周地險河山信重複
却倚雲夢林前瞻京一作荆臺囿清霄霽岳陽曾暉薄
瀾澳悽矣自遠風傷哉千里目萬古陳往還百代勞
起伏存沒竟何人炯介在明淑請從上世人歸來藝
桑竹

登池上樓

宋謝靈運

潛虬媚幽姿飛鴻響遠音薄霄愧雲浮棲川怍淵沈
進德智所拙退耕力不任狗祿返窮海臥痾對空林

衾枕昧節候褰開暫窺臨傾耳聆波瀾舉目眺嶮嶽
初景革緒風新陽改故陰池塘生春草園柳變鳴禽
祁祁傷幽歌萋萋感楚吟索居易永久離羣難處心
持操豈獨古無悶徵在今

泛湖歸出樓中望月

宋謝惠連

日落泛澄瀛星羅遊輕橈憇榭面曲汜臨流對迴潮
輟策共駢筵並坐相招要哀鴻鳴沙渚悲援響山椒
亭亭映江月颺颺出谷飈斐斐氣冪岫泫泫露盈條
近矚祛幽蘊遠視盪諠囂晤言不知罷從夕至清朝

自礪山東望震澤

宋鮑照

瀾漫潭洞波合杳嶮嶂雲漲島遠不測岡澗近難分
幽篁愁暮見思鳥傷夕聞以此藉沈痾栖迹別人羣
結言非盡書有念豈敷文

日落望江贈荀丞

宋鮑照

旅人乏愉樂薄暮增思深日落嶺雲歸延頸望江陰
亂流濊大壑長霧匝高林林際無窮極雲邊不可尋
惟見獨飛鳥千里一揚音推其感物情則知遊子心
君居帝京內高會日揮金豈念慕羣客咨嗟戀景沈
月下登樓聯句

宋鮑照

髣髴蘿月光繽紛篁霧陰樂來亂憂念酒至歇憂心

鮑照露入覺牖高螢蜚測苑深清氣澄永夜流吹不可

臨秀

密峰集浮碧踈瀾道瀛潄玉延幽性攀桂

藉知音

荀原之

辰意事淪晦良歡戒勿稜昭景有遺駟

孤賈無留金

荀中書萬秋

晚登三山還望京邑

齊謝朓

灞浹望長安河陽視京縣白日麗飛薨參差皆可見
餘霞散成綺澄江靜如練暄一作鳥覆春洲雜英滿
芳甸去矣方滯淫懷哉罷歡宴佳期悵何許淚下如
流霰有情知望鄉誰能鬢不變

落日悵望

齊謝朓

昧旦多紛喧日晏未遑舍落日餘清陰高枕東牕下
寒槐漸如束秋菊行當把借問此何時涼風懷朔馬
已傷慕歸客復思離居者情嗜幸非多案牘偏爲寡
旣乏瑯琊政方憇洛陽社

將發石頭上烽火樓

齊謝朓

徘徊戀京邑躑躅躡曾阿陵高遲關近眺迴風雲多
荆吳阻岫江海含瀾波歸飛無羽翼其如離別何

登北顧樓

梁史武帝大同十年三月幸京口城登北固樓更名北顧

梁武帝

歇駕止行警迴輿暫遊識清道巡丘壑緩步肆登陟

鴈行上差池羊腸轉相逼歷覽窮天步矚矚盡地域
南城連地險北顧臨水側深潭下無底高岍長不測
舊嶼石若構新洲花如織

奉和登北顧樓

梁簡文帝

春陵佳麗地濟水鳳凰宮况此徐方域川岳邁周豐
皇情愛歷覽遊陟擬崆峒聊驅式道候無勞襄野童
霧崖開早日晴天歇晚虹去帆入雲裏遙星出海中

登烽火樓

梁簡文帝

聳樓排樹出却堞帶江清陟峰試遠望鬱鬱盡郊京
萬邑王畿曠三條綺陌平巨原橫地險孤嶼派流生

悠悠歸棹入渺渺去帆驚水煙浮岼起遙禽逐霧征
登江州百花亭懷荆楚 梁元帝

極目纔千里何由望楚津落花灑行路垂楊拂砌塵
柳絮飄晴雪荷珠漾水銀試酌新春酒遙勸陽臺人

奉和登百花亭懷荆楚 梁朱超道

亭高登望極春心遠近同莫恨荆臺隱雲行不礙空
柳色浮新翠蘭心帶淺紅若因鵬舉便重上龍門中

登玄暢樓 梁沈約

危峰帶北阜高頂出南岑中有凌風榭迴望川之陰
岼險每增減湍平互淺深水流本三派臺高乃四臨

上有離羣客客有慕歸心落暉映長浦煥景燭中潯
雲生嶺乍黑日下谿半陰信美非吾土何事不抽簪

登陽雲樓 梁劉孝綽

吾登陽臺上非夢高唐客回首望長安千里懷三益
顧惟慙入楚降一作殊私等申白西沮水潦收昭丘霜

露積龍門不可見空慕凌寒柏

登高臺 梁王僧孺

試出金華殿聊登銅雀臺九路平如掌一作砥千門洞
已開軒車映日過簫管逐風來若非邯鄲美便是洛

陽才

人部

落日登高

梁王僧孺

憑高且一望日極不能捨東北指青門西南見白社
軫軫河梁上紛紛渭橋下爭利亦爭名驅車復驅馬
寧訪蓬蒿人誰憐寂寞者

擬殷東陽仲文興矚

梁江淹

晨遊任所萃悠悠蘊真趣雲天亦遼亮時與賞心遇
青松挺秀萼惠色出喬一作芳樹極眺清波深緬映石
壁素瑩情無餘滓拂衣釋塵務求仁既自我玄風豈
外慕直置忘所宰蕭散得遺慮

侍始安王石頭

梁江淹

緒官承盛世逢恩侍英王結劍從深景撫袖逐曾光
暮情鬱無已流望在川陽平原忽超遠參差見南湘
何如塞北陰雲鴻盡來翔擘鏡照愁色徒坐引憂方
山中如未夕無使桂葉傷

東亭極望

梁蕭子範

晚流稍東急暝景促西暉水鳥銜魚上蓮舟拂芰歸
郊原共超遠林野雜依菲從君採蘿葛寧復想輕肥

落日郡西齋望海山

梁蕭子雲

漁舟暮出浦漢女採蓮歸夕雲向山合一作浦斂水鳥望
田飛蟬鳴早秋至蕙草無芳菲故隱天山北夢想日

依依

北寺寅上人房望遠岫翫前池 梁王筠

安期遂長往交甫稱高讓遠跡入滄溟輕舉馳昆閬
良由心獨善兼且情由放豈若尋幽棲卽日窮清曠
激水周堂下屯雲塞檐向閑牖聽奔濤開牕延疊嶂
前階復虛泂瀾迤成洲漲雨點散圓文風生起斜浪
游鱗互瀉潏羣飛皆哢吭蓮葉蔓田田菱花動搖漾
浮光曜庭廡流芳襲帷帳匡坐足忘懷詎思江海上

早出巡行矚望山海

梁王筠

王生臨廣隰潘子望洪河同軫懷歸思俱興年逝歌

曰余異二子承睫淚滂沱剖符瀛海外結綬層山阿
因心留惻憫怨已息煩苛繕築循時噪興動藉民和
高門惟壯麗脩雉亦駢羅層樓亦攀陟復道亦經過
昧旦清音上風氣入織蘿雲起垂天翼水動連山波
奔濤延瀾汗積翠遠差莪鄉關屢迴曲還顧杳蹉跎
曾微肅肅羽望路空如何

日夕望江山贈魚司馬

梁何遜

湓城帶湓水湓水縈如帶日夕望高城耿耿青雲外
城中多宴賞絲竹常繁會筦聲已流悅弦聲復淒切
歌黛慘如愁舞腰凝欲絕仲秋黃葉下長風正騷屑

早鴈出雲歸故燕辭檐別書悲在異縣夜夢還洛汭
洛汭何悠悠起望西南樓一作登的的帆向浦團團
月映一作隱洲誰能一羽化輕舉逐飛浮

秋日登廣州城南樓

陳江總

秋城韻晚笛危榭引清一作風遠氣疑埋劍驚禽似
避弓海樹一邊出山雲四面通野火初煙細新月半
輪空塞外離羣客顏鬢早如蓬徒懷建鄴水復想洛
陽宮不及孤飛鴈獨在上林中

奉和登百花亭懷荆楚

陳陰鏗

江陵一柱觀潯陽千里潮風煙望似接川路恨成遙
落花輕未下飛絲斷易飄藤長還依格荷生不避橋
陽臺可憶處唯有暮將朝

登武昌岍望

陳陰鏗

遊人試歷覽舊跡已丘墟巴水縈非字楚山斷類書
荒城高仞落古柳細條踈煙蕪遂若此當不爲能居
和洗掾登城南坂望京邑

隋袁朗

二華連陌塞九隴統金方奧區稱富貴重險擅雄強
龍飛灞水上鳳集岐山陽神臯多瑞跡列代有興王
我后膺靈命爰求宅茲土宸居法太微建國資天府
玄風隔黎庶德澤浸區宇醒醉各相扶謳歌從聖主

南登少陵岸還望帝城中帝城何鬱鬱佳氣迺葱葱
金鳳凌綺觀璇題敞蘭宮複道東西合交衢南北通
萬國朝前殿羣公議宣室鳴珮含早風華蟬曜朝日
柏梁宴初罷千鍾歡未畢端拱肅巖廊思賢聽琴瑟
逶迤萬雉列隱軫千閭布飛甍夾御溝曲臺臨上路
處處歌鐘鳴喧闐車馬度日落長楸問舍情兩相顧
是月冬之季陰寒晝不開驚風四面集飛雪千里迴
狐白登廊廟牛衣出草萊詎知韓長孺無復重燃灰
和張丞奉詔於江都望京口 隋孫萬壽

回首觀濤處極望滄海湄流波去無限喬木不勝悲

蓬萊雖已變池塘尚所思歸飛路窮此悵望情難持
吾生乃民季疇日佐藩維尚想西園夕猶懷北固時
城邑纔辨處風煙忽何之歧予未能已顧歎空遲遲

登北邙還望京洛

唐鄭世翼初

步登北邙阪踟躕聊寫望宛洛盛皇居規模窮大壯
三河分設險兩嶠資巨防飛觀紫煙中層臺碧雲上
青槐夾馳道迢迢脩且曠左右多第宅參差居將相
清晨謁帝返車馬相追訪胥徒各異流文物紛殊狀
囂塵暗天起簫管從風颺伊余忠一作孤且直生平獨
淪喪山幽有桂叢何爲坐惆悵

度荆門望楚

唐陳子昂初

遙遙去巫峽望望下章臺巴國山川盡荆門煙霧開
城分蒼野外樹斷白雲隈今日狂歌客誰知入楚來

北眺春陵

唐駱賓王初

總轡疲宵邁驅馬倦晨興既出封泥谷還過避雨陵
山行明照上谿宿密雲蒸登高徒欲賦詞殫獨撫膺

冀北春望

唐崔湜初

迴首覽燕趙春生兩河間曠然萬里餘際海不見山
雨歇青林潤煙空綠野閒問鄉何處所日送白雲還

江樓夕望

唐崔湜初

試陟江樓望悠悠去國情楚山霞外斷漢水月中平
公子留遺邑夫人在舊城蒼蒼煙霧裏何處是咸京

早春魚亭山

唐薛稷初

春氣動百草紛榮時斷續白雲自高妙徘徊空山曲
陽林花已紅寒澗苔未綠伊余息人事蕭寂無營欲
客行雖云遠翫之聊自足

奉和聖製登驪山矚眺應制

唐張說初

洞府寒山曲天遊日旰迴披雲看石鏡拂殿上金臺
竹徑龍驂下松庭鶴轡來雙童還獻藥五色耀仙材

登荊州城望江

唐張九齡初

滔滔大江水天地相終始經閱幾世人復歎誰家子
東望何悠悠西來晝夜流歲月既如此爲心那不愁
秋晚登樓望南江入始興郡路唐張九齡初
潦收沙衍出霜降天宇晶伏檻一長眺津途多遠情
思來江山外望盡煙雲生滔滔不自辨役役且何成
我來颯衰鬢孰云飄華纓櫪馬苦蹉跎籠禽念遐征
歲陰向晚晚日夕坐屏營物生貴得性身累猶近名
內顧覺今是追歎何時平

登樓望西山

唐張九齡初

城樓枕南浦日夕顧西山宛宛鸞鶴處高高煙霧間

仙井今猶在洪崖久不還金編莫我授羽駕亦誰攀
簷際千峰遠雲中一鳥閑縱觀窮水國遊思遍人寰
勿復塵埃事歸來且閉關

登樂遊原春望書懷

唐張九齡初

城隅有樂遊表裏見皇州策馬旣長遠雲山亦悠悠
萬壑清光滿千門喜氣浮花間直城路草際曲江流
憑眺茲爲美離居方獨愁已驚玄髮換空度綠莢柔
奮翼籠中鳥歸心海上鷗旣傷日月逝且欲桑榆收
豹變焉能及鸞鳴非可求願言從所好初服返林丘
同薛司直秋霽曲江俯見南山作

唐高適 盛

南山鬱初霽曲江湛不流若臨瑤池間想望崑崙丘
 迴首見黛色眇然波上秋深沈俯崢嶸清淺延阻脩
 連潭萬木影插岸千巖幽杳藹信難測奔淪無暗投
 片雲對漁父獨鳥隨虛舟我心寄青霞世事慙白鷗
 得意在乘興忘懷非外求良辰自多暇欣與數子遊

登百丈峰二首 盛

朝登百丈峰遙望燕支道漢壘青冥間胡天白如掃
 憶昔霍將軍連年此征討匈奴終不滅寒山徒草草
 唯見鴻鴈飛令人傷懷抱

晉武輕後事惠皇終已昏豺狼塞瀍洛胡羯爭乾坤
 四海如鼎沸五原徒自尊而今白庭路猶對青陽門
 朝市不足問君臣隨草根

秋登蘭山寄張五

唐孟浩然 盛

北山白雲裏隱者自怡悅相望試登高心隨飛鴈滅
 愁因薄暮起興是清秋發時見歸村人平沙渡頭歇
 天邊樹若薺江畔舟如月何當載酒來共醉重陽節

自潘陵尖還少室居止秋夕憑眺

唐岑參 盛

草堂近少室夜靜聞風松月出潘陵尖照見十六峰

九月山葉赤谿雲澹秋容火點伊陽村煙深嵩角鐘
尚子不可見蔣生難再逢勝愜只自知佳趣爲誰濃
昨詣山僧期上到天壇東向下望雷雨雲間見回龍
夕與人羣疎轉愛丘壑中心澹水木會與幽魚鳥通
稀微了自釋出處乃不同况本無宦情誓將依道風
潭石淙望秦嶺微雨作貽友
唐岑參盛

昨夜雲際宿旦從西峰回不見林中僧微雨潭上來
諸峰皆青翠秦嶺獨不開石鼓有時鳴秦王安在哉
東南雲開處突兀獼猴臺崖口懸瀑流半空白皚皚
噴壁四時雨傍村終日雷北瞻長安道日夕多塵埃
若訪張仲蔚衡門滿蒿萊

早秋與諸子號州西亭觀眺

唐岑參盛

亭高出鳥外客到與雲齊樹點千家小天圍萬嶺低
殘虹挂陝北急雨過關西酒榼緣青壁瓜田傍綠谿
微官何足道愛客且相攜唯有鄉園處依依望不迷

望秦川

唐李頎盛

秦川朝望迴日出正東峰遠近山河淨逶迤城闕重
秋聲萬戶竹寒色五陵松客有歸歎歎悽其霜露濃

大庭庫

唐李白盛

朝登大庭庫雲物何蒼然莫辨陳鄭火空羸鄒魯煙

我來尋梓慎觀化入寥天古木朔氣多松風如五絃
帝圖終冥沒歎息滿山川

與賈舍人於龍興寺翦落梧桐枝望滬湖

唐李白盛

翦落青梧枝滬湖坐可窺雨洗秋山淨林光澹碧滋
水閒明鏡轉雲繞畫屏移千古風流事名賢共此時

望九華贈青陽韋仲堪

唐李白盛

昔在九江上遙觀九華峰天河挂綠水秀出芙蓉
我欲一揮手誰人可相從君為東道主于此卧雲松

灤西寒望

唐杜甫盛

水色含羣動朝光切太虛年侵頻悵望興遠一蕭疎
猿挂時相學鷗行烟自如瞿塘春欲至定卜灤西居

登高

唐杜甫盛

風急天高後嘯哀渚清沙白鳥飛迴無邊落木蕭蕭
下不盡長江滾滾來萬里悲秋常作客百年多病獨
登臺艱難苦恨繁霜鬢潦倒新亭濁酒杯

奉和嚴中丞西城晚眺

唐杜甫盛

海上蛟龍會樓頭燕雀馴地平江動蜀天闊樹浮秦
帝念深分閩軍須遠算緡花羅封蛺蝶瑞錦送麒麟
辭第輪高義觀圖憶古人征南多興緒事業闇相親

步出武陵東亭臨江寓望

唐劉禹錫中

鷹至感風候霜餘變林麓孤颿帶日來寒江轉沙曲

戎搖旗影動津晚櫓聲促月上彩霞收漁歌遠相作

近續

松磁洞望峽中

唐劉禹錫中

渡頭輕雨灑寒梅雲際溶溶雪水來夢渚草長迷楚

望夷陵土黑有秦灰巴人淚應後聲落蜀客船從鳥

道回十二碧峰何處所永安宮外是荒臺

新開望山處

唐王建中

新開望山處今朝減病眠應移千里道猶自數峰偏

故欲遮春巷還來遶暮天老夫行步弱免到寺門前

晚望

唐戴叔倫中

山氣碧氤氳深林帶夕曛人歸孤嶂晚犬吠隔谿雲

杉竹何年種煙塵此地分桃源寧異此猶恐世間聞

登高望洛城作

唐元稹中

高臺造雲端遐瞰周四垠雄都定鼎地勢據萬國尊

河嶽出雲雨土圭酌乾坤舟通一作盈南越貢城背北

印原帝宅夾清洛丹霞捧朝暎蔥蘢瑤臺榭窈窕雙

闕門十載構屯難兵戈若一作久雲屯膏腴滿榛蕪比

屋空毀垣聖主乃東眷俾賢拯元元熙熙居守化汎

汎太府恩至損當一作方受益苦寒必生溫平明四城

開稍見市井喧坐感理亂迹永懷經濟言吾生自不

達空鳥何翩翩天高水流遠日晏城郭昏徘徊訖旦

夕聊用寫憂煩

湖亭晚望殘水

唐白居易中

湖上秋沈寥湖邊晚蕭瑟登亭望湖水水縮河底出

清渟得早霜明滅浮殘日流注隨地勢窪坳無定質

泓澄白龍臥宛轉青蛇曲破鏡折劍頭光芒又非一

久為山水客見盡幽奇物及來湖亭望此狀難談悉

乃知天地間勝事殊未畢

和皇甫郎中秋晚同登天宮閣言懷之韻

唐白居易中

碧天忽已高白日猶未短玲瓏曉樓閣清脆秋絃管

張翰一杯酣嵇康終日懶塵中足憂累雲外多疎散

病木斧斤遺冥鴻羈縶斷逍遙二三子永願為閑伴

東樓南望

唐白居易中

不厭東南望江樓對海門風濤生有信天水合無痕

鷁帶雲帆動鷗和雪浪翻魚鹽聚為市煙火起成村

曉上天津橋閑望偶逢盧郎中張員外攜酒同

傾

唐白居易中

上陽宮裏曉鐘後天津橋頭殘月前空濶境疑非下
界飄飄身似在寥天星河隱映初生日樓閣忽龍半
出煙此處相逢傾一盞始知地上有神仙

洛橋晚望

唐孟郊

天津橋下水初結洛陽陌上人行絕榆柳蕭疎樓閣
閒月明直見嵩山雪

望中有懷

唐朱長文

龍向洞中銜雨出鳥從花裏帶香飛白雲斷處見明
月黃葉落時聞擣衣

春眺揚州西岡

唐

蕪城西眺極蒼流漠漠春煙間曙樓瓜步早潮吞建
業蒜山晴雪照揚州

隴上獨望

唐馬戴

斜日挂邊樹蕭蕭獨望間陰雲藏漢壘飛火照胡山
隴首行人絕河源夕鳥還誰為立勳者可惜寶刀閒

落日悵望

唐馬戴

孤雲與歸鳥千里片時間念我一何滯辭家久未還
微陽下喬木遠色隱秋山臨水不敢照恐驚平昔顏

晚眺有懷

唐馬戴

點點抱離念曠懷成怨歌高臺試延望落照在寒波

此地芳草歇舊山喬木多悠然暮天際但見鳥相過

南陂遠望

唐儲嗣宗晚

閑門橫古塘紅樹已驚霜獨立望秋草野人耕夕陽
孤煙起蝸舍飛鷺下漁梁唯有田家事依依似故鄉

南昌晚眺

唐韋莊晚

南昌城郭枕江煙章水悠悠浪拍天芳草綠遮仙尉
宅落霞紅襯賈人船霏霏閣上千山雨嘒嘒雲中萬
樹蟬怪得地多章句客庾家樓在斗牛邊

京兆府試目極千里

唐劉得仁晚

獻賦多年客低眉恨且千此心常極矣縱目忽超然

送驥登長路看鴻入遠天古墟煙冪冪窮野草綿綿
樹與金城接山疑桂水連何當霽日無物翳平川

詩集類函卷一百三

詩集類函卷一百四

東吳俞安期彙纂

宣城梅鼎祚增定

新都吳翔鳳訂校

人部四十六

寓目

臨泛

閑適

○寓目

言返江陽寓目灞涘贈易州陸司馬

隋王胄

遊人賣藥罷徐步返江干行吟灞陵岸迴首望長安
晨華照城闕參差復鬱盤千門含日麗萬雉映霞丹
雲開承露掌吹動相風竿遊童輕薄少鮮服鷓鴣冠

花開傳粉晏塵起副車韓屢投雙飛劍曾操兩色丸
 挂玉要遊女彈珠落矯翰信美非吾樂何事久盤桓
 欲動南登詠還謠北上難眷言思舊友徂遠路漫漫
 燕陲望楚服天際與雲端棹發吳濤上荆歌易水寒
 十年阻風月萬里別金蘭心期竟何許懷抱日摧殘
 容華冉冉謝衣帶朝朝寬盛憲寧延壽劉琨自少歡
 宿昔均取捨同波豈異瀾贈言不盡意擲筆起長歎

登驪山高頂寓目

唐中宗

四郊秦漢國八水帝王都閭閻雄里閤城闕壯規模
 貫渭稱天邑含岐實奧區金門披玉館因此識皇一作

黃圖

奉和聖製登驪山高頂寓目應制

唐李嶠初

步輦陟山巔山高入紫煙忠臣還捧日聖后欲捫天
 迴識平林樹低看華嶽蓮帝鄉應不遠空見白雲懸
 奉和聖製登驪山高頂寓目應制

唐劉憲初

驪阜鎮皇都鑾遊眺八區原隰旌門裏風雲屐坐隅
 直城如斗柄宮樹似星榆從臣詞賦末濫得上天衢
 奉和聖製登驪山高頂寓目應制

唐武平一 初

鑾輿上碧天翠帟拖晴煙絕萼紆仙逕層崑敞御筵
雲披丹鳳闕日下黑龍川更覩南薰奏流聲入管絃

奉和聖製登驪山高頂寓目應制

唐趙彥昭 初

皇情遍九垓御輦駐昭回路若隨天轉人疑近日來
河看大禹鑿山見巨靈開願扈登封駕常持薦壽杯

奉和聖製登驪山高頂寓目應制

唐李义 初

崖巘萬尋懸居高敞御筵行戈疑駐日步輦若升天

城闕霧中近關河雲外連謬陪登岱山駕欣奉濟汾篇

奉和聖製登驪山高頂寓目應制

唐蘇頲 初

仙蹕御層盪高高積翠分崑聲中谷應天語半空聞
豐樹連黃葉函關入紫雲聖圖恢寓縣歌賦少橫汾

奉和聖製登驪山高頂寓目應制

唐崔湜 初

名山河壯哉玄覽一徘徊御路穿林轉旌門倚石開
煙雲肘後發河塞掌中來不學蓬壺遠經年猶未迴

奉和聖製登驪山高頂寓目應制

唐張說初

寒山上半空臨眺盡寰中是日巡遊處晴光遠近同
川明分渭水樹暗辨新豐崑壑清音暮天歌起大風

奉和太常韋主簿五郎温湯寓目

唐王維盛

漢主離宮接露臺秦川一半夕陽開青山盡是朱旗
繞碧澗翻從玉殿來新豐樹裏行人度小苑城邊獵
騎迴聞道甘泉能獻賦懸知獨有子雲才

寓目

唐李商隱晚

園桂懸心碧池蓮飫眼紅此生真遠客幾別即衰翁

小幌風煙入高櫳霧雨通新知他日好錦瑟傍朱櫳

○臨泛

越人歌

劉向說苑曰鄂君子皙泛舟於新波之
中乘畫翰之舟張翠蓋會鐘鼓之音畢
榜檣越人擁楫而歌於是鄂君乃揄脩袂行
而擁之舉繡被而覆之按鄂君楚王母弟也

今夕何夕今塞洲中流今日何日今得與王子同舟

蒙羞被好今不訾詬耻心幾煩而不絕今得知王子

山有木兮木有枝心說君兮君不知

淋池歌

拾遺記曰昭帝始元元年穿淋池廣千
步東引太液之水池中植分芰荷一莖
四葉狀如軒蓋花葉離萎芬馥之氣徹十餘
里宮人貴之每遊宴出入必皆含嚼或翦以
為衣或折以蔽日以為戲弄帝時命水嬉以
文梓為船木蘭為柂刻飛鸞翔鶴飾於船首

隨風輕漾畢景忘歸乃
至通夜使宮人歌曰

漢昭帝

秋素景兮泛洪波揮纖手兮折芰荷涼風淒淒揚棹
歌雲光開曙月低河萬歲為樂豈云多

江上泛歌

晉夏侯湛

悠悠兮遠征倏倏兮暨南荆南荆兮臨長江臨長江
兮討不庭江水兮浩浩長流兮萬里洪浪兮雲轉陽
侯兮奔起驚翼兮垂天鯨魚兮岳峙蘼蕪紛兮被皐
陸脩竹鬱兮翳崖趾望江之南兮遨目桂林桂林蒼
鬱兮鷓鴣揚音凌波兮願濟舟楫不具兮江水深沈
嗟廻盼於北夏何歸軫之難尋

侍汎舟

宋謝靈運

汎鷁兮游蘭池渚相委兮石參差日隱雲兮月照林
風遼冷兮水漣漪

汎南湖至石帆

宋謝惠連

軌息陸塗初柁鼓川路始漣漪繁波漾參差層峰峙
蕭疎野趣生逶迤白雲起登陟苦跋涉聯盼樂心耳
卽翫翫有竭在興興無已

汎舟橫大江

原詩三首詳見
武部行軍篇

梁簡文帝

滄波白日暉遊子出王畿旁望重山轉前觀遠帆稀
廣水浮雲吹江風引夜衣旅鴈同洲宿寒鳥夾浦飛

行客誰多病

興一作

當念早旋歸

賦得桂楫泛河中

梁沈君攸

黃河曲注通千里濁水分流引八川仙查逐源終未

極蘇亭

一作漢帝

遺跡上難遷眇眇雲根侵遠樹蒼蒼水

氣合遙天波影雜霞無定色湍文觸听不成圓赤馬

青龍

一作驪

交出浦飛雲蓋海遠凌煙蓮舟渡沙轉不

礙桂楫距浪弱難前風急金烏翅自轉汀長錦纜影

微懸榜人欲歌先扣柁津吏猶醉彊持船河堤極望

今如此行杯落葉詎虛傳

奉和泛舟漢水往萬山應教

梁庾肩吾

桂棹棠船飄揚橫大川映巖沈水底激浪起雲邊

迴岸高花發春塘細柳懸陪歌承睿賞接醴侍恩筵

誰云李與郭獨得似神仙

晚景遊泛懷友

梁蕭鈞

龍關依御溝鳳轄轉芳洲雲峰初辨夏麥氣早迎秋

山翠餘煙積川平晚照收浪隨文鷁轉渡逐彩鴛浮

風花轉未落岩泉咽不流一辭金谷苑空想

一作竹思

林遊

賦得泛舟橫大江

陳張正見

大江脩且闊揚舲度迴磯波中畫鷁涌帆上錦花飛

下

卷二十四

一

臨泛

舟移歷浦月權舉濕春衣王孫定若遠詎待送將歸

與錢玄智汎舟

陳張正見

高門事休沐朝野恣逢迎還乘一作尋金谷水俱望洛

陽城舟移津女渡楫動渭橋橫風高鴈已落雨霽水

還清葉盡桐門淨花秋菊岼明欲奏江南曲聊習棹

歌行

後湖汎舟

陳張正見

上苑奢行樂滄池聊薄遊汎荷分蘭權沈槎觸桂舟

殘虹收度雨缺岸上新流欲知有高趣長楊送麥秋

別韋諒賦得江湖汎別舟

陳張正見

千里潯陽岼三翼木蘭船鷁汎青鳥後雞鳴白鷺前

涵花沒淺纜帶葉動深船不言朝夕水獨自限神仙

奉和濬池初成清晨臨汎

北周庾信

千金高堰合百頃浚源開翻逢積翠一作草浪更識昆

明灰猿嘯風還急雞鳴潮即來時看青雀舫遙逐桂

舟一作洲廻

汎龍舟

唐書樂志曰汎龍舟隋煬帝江都宮作

隋煬帝

舳艫千里汎歸舟言旋舊鎮下揚州借問揚州在何

處淮南江北海西頭六轡聊停御百丈暫罷開山歌

棹謳詎似江東掌間地獨自稱言鑑裏遊

望鄉夕汎

唐駱賓王

初

歸懷到不安促榜犯風瀾落宿舍樓近浮月帶江寒
喜逐行前至憂從望裏寬今夜南枝鵲應無繞樹難

汎舟待宴應制

唐張易之

初

平明出御溝解纜坐迴洲綠水澄明月紅羅結綺樓
絃歌爭浦入冠蓋逐川流白魚臣作伴相對舞王舟

臨汎東湖

時任洪州

唐張九齡

初

郡庭日休暇湖曲邀勝踐樂職在中和靈心挹上善
乘流坐清曠舉目眺悠緬林與西山重雲因北風卷
晶明盡不逮陰影鏡無辨晚秀復芬敷秋光更遙衍

萬族紛可佳一遊豈能展歲徂風露嚴日恐蘭若翦
佳晨不可得良會何其鮮罷興還江城閉關聊自遣

汎洞庭

唐張說

初

平湖一望上連天秋景千尋下洞泉忽驚水向光華
滿疑是乘舟到日邊

進船汎洛水

唐孫逖

初

禁園紆睿覽仙棹叶時游洛北風花樹江南彩畫舟
芳生蘭蕙草春入鳳凰樓興盡離宮暮煙光起夕流

汎茅山東谿

唐儲光羲

盛

清晨登仙峰峰遠行未極江海霽初景草木含秋色

而我任天和此時聊動息望鄉白雲裏發棹清谿側
松柏生深山無心自貞直

汎永嘉江日暮廻舟

唐張子容盛

無雲天欲暮轉鷁大江清歸路煙中遠廻舟月上行
傍潭窺竹暗出嶼見沙明更值微風起乘流絲管聲

自樂城赴永嘉枉路汎白湖寄松陽李少府

唐張子容盛

西行礙淺石北轉入谿橋樹色煙輕重湖光風動搖
百花亂飛雪萬嶺疊青霄後挂臨潭篠鷗迎出浦橈
惟應賞心客茲路不言遙

汎前陂

唐王維盛

秋空自明迴况復遠人間暢以沙際鶴兼之雲外山
澄波淡將夕清月皓方閑此夜任孤棹夷猶殊未還

漢中漾舟

唐孟浩然盛

漾舟逗何處神女漢臯曲雪罷冰復開春潭千丈綠
輕舟恣往來探翫無厭足波影搖妓釵沙光逐人目
傾杯魚鳥醉聯句鶯花續良會難再逢日入須秉燭

耶谿汎舟

唐孟浩然盛

落景餘清輝輕橈弄谿渚澄明愛水物臨汎何容與
白首垂釣翁新妝浣紗女相看似相識脉脉不得語

武陵汎舟

唐孟浩然盛

武陵川路狹前棹入花林
莫測幽源裏仙家信幾深
水迴青嶂合雲渡綠谿陰
坐聽閒猿嘯彌清塵外心

與黃侍御汎北津

唐孟浩然盛

津無蛟龍患日夕常安流
本欲避驄馬何知同鷁舟
豈伊今日幸曾是昔年遊
莫奏琴中鶴且隨波上鷗
堤緣九里郭山面百層樓
自顧躬耕者才非管樂儔
聞君薦草澤從此汎滄洲

北澗浮舟

唐孟浩然盛

北澗流恒滿浮舟觸處通
沿洄自有趣何必五湖中

同敬八盧五汎河間清河

唐高適盛

清川在城下沿汎多所宜
同濟愜數公翫物欣良時
飄颻波上興燕婉舟中詞
昔涉乃平原今來忽漣漪
東流達滄海西流延滹池
雲樹共晦明井邑相逶迤
稍隨歸月帆若與沙鷗期
漁父更畱我前潭水未滋

與鄆縣羣官汎羨陂

唐岑參盛

萬頃浸天色千尋窮地根
舟移城入樹岸闊水浮村
閒鷺驚簫管潛蚪傍酒樽
暝來呼小吏列火儼歸軒
與鄆縣源少府汎羨陂

唐岑參盛

載酒入天色水涼難醉人
清搖縣郭動碧洗雲山新

吹笛驚白鷺垂竿跳紫鱗
憐君公事後陂上日娛賓

陪羣公龍岡寺汎舟

唐岑參盛

漢水天一色寺樓波底看
鐘鳴長空夕月出孤舟寒
映酒見山火隔簾聞夜灘
紫鱗掣芳餌紅燭燃金盤
良友興正愜勝遊情未闌
此中堪倒載須盡主人歡

與永樂諸公汎黃河作

唐閻防盛

煙深載酒入但覺暮川虛
映水見山火鳴榔聞夜漁
愛茲山水趣忽與世人疎
無暇燃官燭中流有望舒

春汎若耶

唐綦毋潛盛

幽意無斷絕此去隨所偶
晚風吹行舟花落入谿口

際夜轉西壑隔山望南斗
潭煙飛溶溶林月低向後
生事且瀰漫願為持竿叟

同宋少府東谿汎舟

唐李頎盛

登岸還入舟水禽驚笑語
晚葉低衆色濕雲帶殘暑
落日乘醉歸谿流復幾許

餞袁廣于小洞庭

源明時以國子司業召須尉袁廣餞于小洞庭復歌云

唐蘇源明盛

浮漲湖兮莽條逢川后禮兮扈予橈
橫增沃兮蓬仙延川后福兮易予船
目澄凝兮明空波星磊落兮耿
秋河夜既涼兮酒且多樂方作兮奈別何

宴小洞庭

天寶十二載源明守東平宴濮陽崔季重魯郡李蘭濟南田琦濟陽李陵

於同源亭為小洞庭五太守燕集載其歌云

唐蘇源明

盛

小洞庭兮寓方舟風嫋嫋兮離平流寓方舟兮小洞庭雲微微兮連絕陁層瀾壯兮緬以沒重岳轉兮超以忽馮夷逝兮護輕橈蛟龍行兮落增潮泊中潮兮澹而閑並曲淑兮悵而還適予手兮非予期將解袂兮藜予思尚君子兮壽厥身承明主兮憂斯人

板橋浦汎月獨酌懷謝朓

唐李白

盛

天上何所有迢迢白玉繩斜低建章闕耿耿對金陵漢水舊如練霜江夜清澄長川瀉落月洲渚曉寒凝

獨酌板橋浦古人誰可徵玄暉難再得灑酒淚填膺

夜汎洞庭湖

唐李白

盛

日晚湘水綠孤舟無端倪明湖漲秋月獨汎巴陵西

東魯門汎舟二首

唐李白

盛

日落沙明天倒開波搖石動水縈迴輕舟汎月尋谿轉疑是山陰雪後來

水作青龍盤石堤桃花夾岼魯門西若教月下乘舟去何啻風流到剡谿

放船

唐杜甫

盛

收帆下急水卷幔逐回灘江市戎戎暗山雲泠泠寒

荒林無徑入獨鳥怪人看已泊城樓底何曾夜色闌

汎江

唐杜甫盛

方舟不用楫極目總無波長日容杯酒深江淨綺羅
亂離還奏樂飄泊且聽歌故國流清渭如今花正多

晚秋陪嚴鄭公摩訶池汎舟

唐杜甫盛

湍駛風醒酒船行霧起隄高城秋自落雜樹晚相迷
坐觸鴛鴦起巢傾翡翠低莫須驚白鷺為伴宿清谿

城西陂汎舟

唐杜甫盛

青娥皓齒在樓船橫笛短簫悲遠天春風自信牙檣
動遲日徐看錦纜牽魚吹細浪搖歌扇燕蹴飛花落

舞筵不有小舟能盪槩百壺那送酒如泉

同宇文晁尚書之甥崔彧司業之甥尚書之子

重汎鄭監前湖

唐杜甫盛

郊扉俗遠長幽寂野水春來更接連錦席淹留還出
浦葛中歌側未回船尊當霞綺輕初散棹拂荷珠碎
却圓不但習池歸酌酊君看鄭谷去夤緣

水西館汎舟送王員外

唐獨孤及盛

單醪敢獻酢曲沼荷經過汎覽親魚鳥夤緣涉芰荷
劇談增惠愛美景借清和明日汀洲草依依奈別何

雨晴後陪王員外汎後湖

得谿字

唐獨孤及盛

音 卷一百四
遠山媚平楚宿雨漲清谿沿沂任舟楫歡言無町畦
酒酣相視笑心與白鷗齊

陪王明府汎舟

唐劉長卿中

花縣彈琴暇樵風載酒時山含秋色近鳥度夕陽遲
出沒鳧成浪蒙龍竹亞枝雲峰逐人意來去解相隨

三月李明府後庭汎舟

唐劉長卿中

江南風景復如何聞道新亭更欲過處處紉蘭春浦
淥萋萋藉草遠山多壺觴須就陶彭澤時俗猶傳晉
永和更待持橈徐轉去微風落日水增波

江陵晦日陪諸官汎舟

唐錢起中

節物堪爲樂江湖有主人舟行深更好山趣久彌新
罇酒平生意煙花異國春城南無夜月長袖莫留賓

南塘汎舟會元六昆季

唐韋應物中

端居倦時燠輕舟汎迴塘微風飄襟散橫吹繞林長
雲澹水容夕雨微荷氣涼一寫惰勤一作意寧用訴

計一作華觴

汎舟入後谿

唐羊士諤中

雨餘芳草淨沙塵水綠灘平一帶春唯有啼鶻似畱
客桃花深處更無人

奉陪侍中上巳日汎渭河

唐盧綸中

青舸錦帆開浮天接上台晚鶯和玉笛春浪動金壘
舟楫方浮海鯨鯢自曝腮應憐似萍者空逐榜人回

南谿始汎

唐韓愈中

榜舟南山下上上不得返幽事隨去多孰能量近遠
陰沈過連樹藏昂抵橫坂石麤肆磨礪波惡厭牽挽
或倚偏岍漁竟就平洲飯點點暮雨飄稍稍新月偃
餘年慄無幾休日愴已晚自是病使然非由取高蹇

三月五日陪裴大夫泛長沙東湖

唐崔護中

止已餘風景芳辰集遠坳綵舟浮泛蕩綉轂下娉婷

樓樹迴葱蒨笙歌入杳冥湖光迷翡翠草色醉蜻蜓
鳥弄桐花日魚翻穀雨萍從今畱勝會誰看畫蘭亭

昆明池汎舟

唐賈島中

一枝青竹榜汎汎綠萍裏不見釣魚人漸入秋塘水

月夜汎舟

唐釋法振

西塞長雲盡南湖片月斜漾舟人不見卧入武陵花

春池閒汎

唐白居易中

綠塘新水平紅艦小舟輕解纜隨風去開襟信意行
淺憐清演漾深愛綠澄泓白撲柳飛絮紅浮桃落英
古文科斗出新葉剪刀生花助銀杯裏松添玉軫聲

魚跳何事樂鷗起復誰驚莫唱滄浪曲無塵可濯纓
李畱守相公見過池上汎舟舉酒話及翰林舊
事因成四韻以獻之
唐白居易中

引棹尋池舴移樽就菊叢何言濟川後相訪釣船中
白首故情在青雲往事同同時六學士五相一漁翁

汎五雲谿

唐許渾晚

此谿何處路遙問白髯翁佛廟千巖裏人家一島中
魚傾荷葉露蟬噪柳林風急瀨鳴車軸微波漾釣筒
石苔縈障綠山果拂舟紅更就前谿宿村橋與剡通
和侯秀才同友生汎舟谿中相招之作

唐韋莊晚

嵇阮相將棹酒船晚風侵浪水侵舷輕如控鯉初離
舄遠似乘槎欲上天雨外鳥歸吳苑樹鏡中人入洞
庭煙憑君不用迴舟疾今夜西江月正圓

○閑適

南山下舊居閑放

唐張九齡初

祇役已云久乘閑返服初塊然屏塵事幽獨坐林間
清曠前山遠紛喧此地疎喬木凌青靄脩篁媚綠渠
耳和繡翼鳥目暢錦鱗魚寂寞心還閉飄飄體自虛
與來命旨酒臨罷閱仙書

閑居

唐儲光羲盛

薄遊何所愧所愧在閑居親故不來往中園時讀書
步欄滴餘雪春塘抽新蒲梧桐漸覆井時鳥自相呼
悠然念故鄉乃在天一隅安得如浮雲來往方須臾

輞川閑居

唐王維盛

一從歸白社不復到青門時倚簷前樹遠看原上村
青菰臨水映白鳥向山翻寂寞於陵子桔槔方灌園

輞川閑居贈裴秀才迪

唐王維盛

寒山轉蒼翠秋水日潺湲倚杖柴門外臨風聽暮蟬
渡頭餘落日墟里上孤煙復值接輿醉狂歌五柳前

澗南卽事

唐孟浩然盛

弊廬在郭外素產惟田園左右林野曠不聞城市喧
釣竿垂北澗樵唱入南軒書取幽棲事將尋靜者言

獨遊

唐王昌齡盛

林卧情每閑獨遊景常晏時從灞陵下隨釣往南澗
手攜雙鯉魚目送千里鴈悟彼非有適知此罹憂患
放之清泠泉因得省踈慢永懷青岑客迴首白雲棧

一作澗超然無遺事豈煩名與宦

閑居

唐常建盛

青苔常滿路流水復入林遠與朝市隔日聞雞犬聲

寥寥丘中想渺渺湖上心嘯傲轉無欲不知成陸沈

林卧

唐岑參盛

偶得魚鳥趣復茲水木涼遠峰帶雨色落日搖川光
曰中西山藥袖裏淮南方唯愛隱几時獨遊無何鄉

獨坐敬亭山

唐李白盛

衆鳥高飛盡孤雲獨去閑相看兩不厭只有敬亭山

自遣

唐李白盛

對酒不覺暝落花盈我衣醉起步谿月鳥還人亦稀

遣意

唐杜甫盛

轉枝黃鳥近汎渚白鷗輕一徑野花落孤村春水生

衰年催釀黍細雨更移橙漸喜交游絕幽居不用名

屏跡

唐杜甫盛

用拙存吾道幽居近物情桑麻深雨露燕雀半生成
村鼓時時急漁舟箇箇輕杖藜從白首心迹喜雙清

山讌月夜作

唐蕭穎士盛

獻書嗟棄置疲拙歸田園且事計然策將符公冶言
桑榆清暮景雞犬應遙村蠶罷里閭晏麥秋田野喧

澗聲連枕席峰勢入堦軒未奏東山妓先傾北海樽
隴瓜香早熟庭果落初繁更愜野人意農談朝竟昏

閑居寄包何

唐錢起中

去名卽棲遁何必歸滄浪種藥幽不淺杜門喧自忘
林眠多曉夢鷓散驚初陽片雪幽雲至迴風鄰果香
佳期碧天末惆悵紫蘭芳

山園棲隱

唐錢起 中

守靜信推分灌園樂在茲且忘堯舜力寧顧尚書期
晚景採蘭暇空林散帙時

山中春仲寄汝上王恒穎川沈冲

唐錢起 中

隱者守恬泊春山日深淨誰知蟠木材得性無人境
座隅泉出洞竹上雲起嶺饑狄入山廚飲虹過藥井

前谿堪放逸仲月好風景遊日來遠思摘芳寄汝穎

閑居贈友

唐韋應物 中

補吏多下遷罷歸聊自度園廬既蕪沒煙景空澹泊
閑居養痾瘵守素甘葵藿顏鬢日衰耗冠帶亦寥落
青苔已生路綠筠始分籜夕氣下遙陰微風動踈薄
草玄良見誚杜門無請託非君好事者誰來 一作顧能
寂寞

幽居

唐韋應物 中

貴賤雖異等出門皆有營獨無外物牽遂此幽居情
微雨夜來過不知春草生青山忽已曙鳥雀繞舍鳴

時與道人偶或隨樵者行自當安寒劣一作誰謂薄
世榮

閑居作

唐皇甫冉中

多病辭官罷閑居作賦成圖書唯藥錄飲食止藜羹
已輟金門步方從石路行遠山期道士高柳覓先生
性懶尤因疾家貧自少營

獨坐

唐戴叔倫中

白髮懷閩嶠丹心戀薊門官閒勝道院宅遠類荒村
二月霜花薄羣山雨氣昏東菑春事及好向野人論

山中

唐盧綸中

饑食松花渴飲泉偶從山後到山前陽坡草軟厚如
織因一作與鹿麕相伴眠

山中

唐顧況中

野人愛向山中宿况在葛洪丹井西庭前有箇長松
樹夜半子規來上啼

晚秋閑居

唐張籍中

獨坐高秋晚蕭條是遠思家貧長畏客身老轉憐兒
萬種盡閑事一生能幾時從來疎懶性應祗有僧知

閑遊二首

唐韓愈中

雨後來更好繞池徧青青柳花閑度竹菱葉故穿萍

獨坐殊未厭孤斟詎能醒持竿至日暮幽詠欲誰聽

二

茲遊苦不數再到遂經旬萍葢汙池淨藤籠老樹新
林鳥鳴訝客听竹長遮鄰子雲祗自守奚事九衢塵

傍水閑行

唐裴度中

閑餘何事覺身輕暫脫朝衣傍水行鷗鳥亦知人意
靜固來相近不相驚

山中寄韋鉦

唐于鵠中

嬾成身病日因醉卧多時送客出谿少讀書終卷遲
幽牕聞墜葉晴景見游絲早晚來收藥門前有紫芝

閑居寄薛據

唐于良史中

隱几讀黃老閑齋耳目清僻居人事少多病道心生
雨洗山林濕鷗鳴池館清晚來因廢卷行藥至西城

遣書

唐元稹中

密竹有清陰曠懷無塵滓况乃秋日光玲瓏曉牕裏
旬休聊自適今辰日高起櫛沐坐前軒風輕鏡如水
開卷恣詠謠望雲閑徙倚新菊媚鮮妍短萍憐羸靡
掃除田地靜摘掇園蔬美幽翫愜詩流空堂稱居士
客來傷寂寞我念遺煩鄙心跡兩相忘誰能驗行止

閑居

唐白居易中

深閉竹間扉靜掃松下地獨笑晚風前何人知此意
看山盡日坐枕帙移時睡誰能從我遊使君心無事

逍遙詠

唐白居易中

亦莫戀此身亦莫厭此身此身何足戀萬劫煩惱根
此身何足厭一聚空空塵無戀亦無厭始是逍遙人

春日閑居二首

唐白居易中

陶云愛吾廬吾亦愛吾屋屋中有琴書聊以慰幽獨
是時三月半花落庭蕪綠舍上晨鳩鳴牕間春睡足
豈徒暢肢體兼欲遺耳目便可傲松喬何假杯中淥

二

廣池春水平羣魚恣游泳新林綠陰成衆鳥欣相鳴
時我亦瀟灑適無累與病魚鳥人則殊同歸於遂性
我今對鱗羽取樂成謠詠

閑居自題

唐白居易中

門前有流水牆上多高樹竹逕遶荷池縈迴百餘步
波閑戲魚鼈風靜下鷗鷺寂無城市喧渺有江湖趣
吾廬在其上偃卧朝復暮洛下安一居山中亦慵去

東歸

唐白居易中

翩翩平肩舁中有醉老夫食宿無定程僕馬多緩驅
藉草坐鬼冢攀花行踟躕風將景共暖體與心同舒

始悟有營者居家如在途

晝寢

唐白居易中

坐整白單衣起穿黃草履朝餐盥漱畢徐下堦前步
暑風微變候晝刻漸加數院靜地陰陰鳥鳴新葉樹
獨行還獨卧夏景殊未暮不作午時眠日長安可度

詠閑

唐白居易中

但有閑銷日都無事繫懷朝眠因客起午飯伴僧齋
樹合陰交戶池分水交階就中今夜好風月似江淮

閑遊

唐白居易中

外事因慵發中懷與靜期尋泉上山遠看筍出林遲

白石磨樵斧青竿理釣絲澄清深淺好最愛夕陽時

閑卧

唐白居易中

薄食當齋戒散班同隱淪佛容爲弟子天許作閑人
唯置牀臨水都無物近身清風散髮卧兼不要紗巾

閑出

唐白居易中

身外無羈束心中少是非被花留便住逢酒醉方歸
人事行時少官曹入日稀春寒遊正好穩馬薄綿衣

晚起

唐白居易中

爛熳朝眠後頻伸晚起時暖爐生火早寒鏡裏頭遲
融雪煎香茗調酥點乳糜榮公三樂外仍弄小男兒

閑遊卽事

唐白居易中

郊野遊行熟村園次第過
驀山尋浥澗踏水渡伊河
寒食青青草春風瑟瑟波
逢人共杯酒隨馬有笙歌
勝事經非少芳辰過亦多
還須自知分不老擬如何

閑居自題戲招宿客

唐白居易中

水畔竹林邊閑居二十年
健常攜酒出病卽掩門眠
報曙牕何早知秋簟最先
微風深樹裏斜日小牕前
渠口添新石籬根寫亂泉
欲招同宿客誰解愛潺湲

山中宿

唐白居易中

獨到山中宿靜向月中行
何處水邊碓夜春雲母聲

閑居

唐白居易中

心靜無妨喧處寂機忘兼覺夢中閑
是非愛惡銷停盡唯寄空身在世間

春日閑居

唐秦系中

長謠朝復暝幽獨幾人知
老鶴兼雛弄叢篁帶筓移
白雲將袖拂青鏡出簷窺
邀取漁家叟花間把酒卮

山中寄吳礪十韻

唐方干晚

莫問終休否林中事已成
盤餐憐火種歲計付刀耕
掬水皆花氣聽松似雨聲
書空翹足卧避險側身行
果傍閑軒落蒲連濕岸生
石谿魚不大月樹鵲多驚

砌下通樵路 牕間見縣城 雲山任重疊 難隔故交情

山中 唐方干 晚

散拙亦自遂 粗將猿鳥同 飛泉高瀉月 獨樹遠含風
果落盤盂上 雲生篋笥中

山中效陶 唐曹鄴 晚

落第非有罪 茲山聊歸止 山猿隔雲住 共飲山中水
讀書時有興 坐石忘却起 西山忽然暮 往往遺巾履
經時一出門 兼俟僮僕喜 常被山翁笑 求名豈如此
齒髮老未衰 何如且求已

山中寄姚合員外 唐馬戴 晚

朝與城闕別 暮同麋鹿歸 鳥鳴松觀靜 人過石橋稀
木葉搖山翠 泉痕入澗扉 敢招仙署客 暫此拂朝衣

山中 唐曹松 晚

此地似商嶺 雲霞空往還 衰條難定鳥 缺月易依山
野色耕不盡 谿容釣自閑 分因多卧退 百計少相關

秋日閑居 唐釋修睦

是事不相關 誰人似此閑 卷簾當白晝 移榻對青山
野鶴眠松上 秋苔長雨間 嶽僧頻有信 昨日得書還

世濟那必生林苔夏雨間
異君不林謝歸人妙出閑卷

天日對

曹

理會棟不盡欲容隨自閑
公因多相感百持少林關
地世少商於雲雲空若墨
衰新鑿石鳥疑日長對山

山中

曹

詩雋類函卷一百四

木葉落山翠泉泉入
斷扉頰林山翠客
曹此林

