

野府記

治安三年
自九月至閏九月

四十

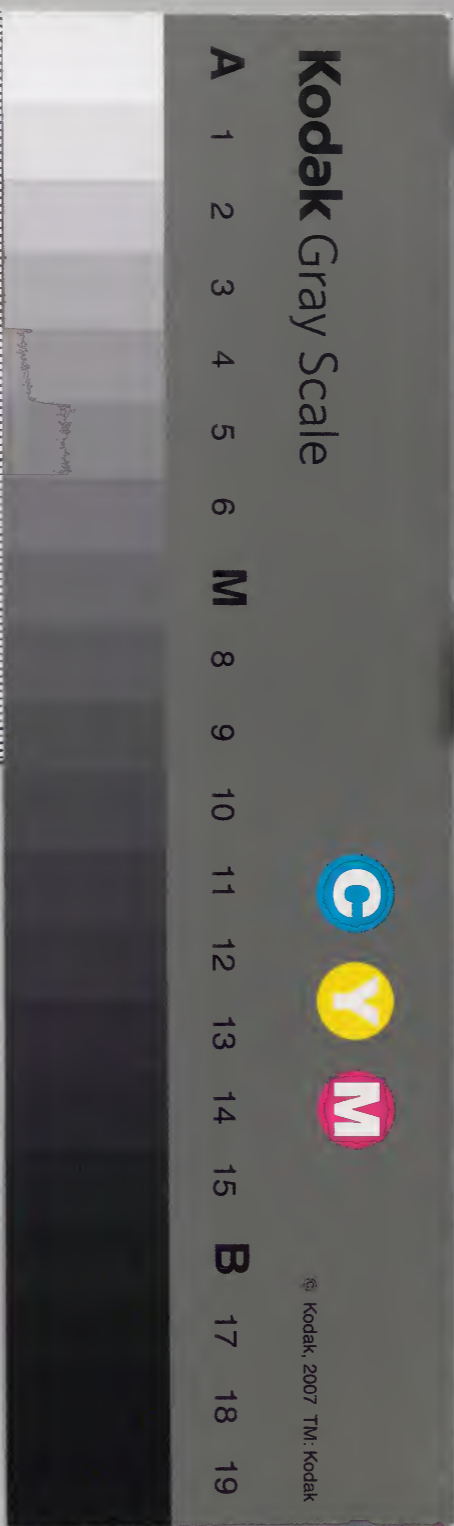
集

太政官文庫			
和	三	三	三
書	三	三	三
門	三	三	三
類	三	三	三
函	三	三	三
架	三	三	三
冊	三	三	三

内閣文庫			
和	三	三	三
書	三	三	三
類	三	三	三
函	三	三	三
架	三	三	三
冊	三	三	三

435

内閣文庫	
番號	和 32233
冊數	61 (40)
函號	160 223



糊などで貼り付けられている部分がめくれない箇所あり

121
455

四十



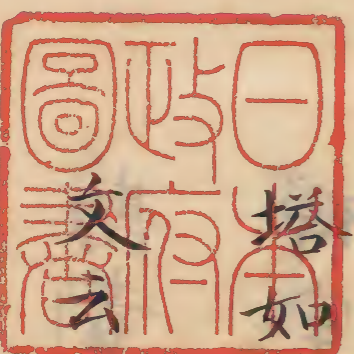
治安二年

九月



一日壬戌早朝於河頭解除資高乘車虎石

例權弁經賴抄來八省豐樂院等損色



經奏覽早仰云可候即下同又有吉平勘

文二牧御遊年在離方不可忘記云造作在坤方

之時可忌者引新撰陰陽書勘申至前例不能尋
勘者在坤方之時可忌事無所見并云件勘文覽
禪室并開白命云可依勘申者余答云八
卦第一云遊年在離一名游年不可觸犯且次遊年忌
同又云凡^凡行年所在之度作病之地不得觸犯者
案件等文猶可忌避欵取兼行事不尋搜

難必有謗難之人于仍重所疑也以此等趣今一
度被問如何為至公所申也但先達禪室宜欵
件文等聊注付授尚書耳耳心事依鬱注吉平
勘文趣問遣守道勘申云遊年方可被忌犯去
事陰陽書云遊年方不可起去者八卦法云此方
不可起切犯去也三公地基經曰本命遊年之

地犯去起切大凶云云

其說文甚惡也
重可避忌也

以此言之不拍諸方

皆重可避忌之若在坤方時忌之不忘他方者
天祿四年御遊年在巽之時被停止件犯去手夕
天延二年勘文云宮御遊年在子件方犯去造作
被停山云々餘方文一同也其文云自内裏拍宮
廳當子方云々近日欲參詣禪室有隙日可吉

由呼為改朝臣示之

二日美衣權左中弁經賴來堂云御遊年方犯
去事申去殿又云可問吉平者何言問之處申
云下官。類尤有興但謂行年相異十五御行
年立已可謂已方者又問云八卦遊年方謂不可
觸犯若何事哉吉年云犯去造作事然而只坤

不可觸犯是不栢其凶惡之輕凶也如他命鬼吏
禍害方栢其凶惡以之為重至遊年方可謂此
王者事有所見之文然而陰陽寮獻八卦御忌
方可無其疑即申禪室闡白命云申輕凶由犯
去事有何事乎者疑闡難闡仍重問在守
道朝臣送忠行保憲等舊自筆勘文案三卷

件勘文皆勘申御遊年方重可忌犯去之由或
西巽式北方等隨且被止犯去之由次分明并朝臣
寫取忝入為殿下官愚業既以相當

尾張守則理未堂云明日可起任有馬用者先
日与上馬而來觸此由余答云厩馬三之向厩可

取即到厩取一疋

白鷄毛之
中宜馬也

則理為家心尤深所觸

之事不可論左右者也

權弁朝臣來云御遊年方犯去事先申開白
云可申禪室即申事由件事又吏不可覆
握告平忠行保憲勘文分明不可云八卦東廊
今年木造云云搆明春可立之由有被今者忠
行等勘文注

天祿四年五月廿五日保憲勘申云東宮當御
遊年方可被忌去事右東宮者從內裏當巽
方巽者是今年御遊年方也陰陽書云遊年
方不可起去者可被忌犯去事但至于修理不
見可忌之由

天延二年八月十日保憲勘申宮廳今年當

御忌方不可被行犯去造作事者右謹案八卦注
云遊年方不可與切云而今年御遊年在子自
內裏指宮廳當子方仍不可被行犯去造作之
狀勘申如件

天曆六年六月十日前近江權少掾賀茂忠行勘
申北方被造立新門可有忌事尚書曆曰夏

三月去公治門不可觸犯凶曆例云大歲可在不

與切動去舉造百事凶

今年大歲
在子

三公地基經云本

命遊年也地犯去起切皆凶

七年御
遊年在子

右據勘件等

說新立北門尤在忌仍勘申

三日甲子於堂讀經念誦罕見作事之間奠
仆類窳長押一寸余許切五多出以侍醫相成朝

臣令療治宰相未終日勞四位經任來按察使
右大弁訪今年重厄之由在故義勘文尤可恐
怖面上疵為歎

四日し已按察有消息危傷門曾以為成朝臣消息
宰相許宰相傳消息相早朝來相成療治未
減申云五六日內愈歎其疵忽難漫尋當雖

然遂以如例歎吏無殊事平不可疑慮者
右兵清曾未訪良久清該

今日中堂祈事示也內供許明日有日地可
下山也報文云也高尾列當如念許是可祈申
東寺事夕從明日於家可也供藥師如未事返
事云明日先參東寺祈申後即可未者禪閣

以能通朝臣有懇切御消息之詞即令申恐
悅由為放朝臣來云一日申事由、事礙只可
待來時者修理大夫長經來

五日丙寅卯時奉顯、身藥師如來以如念從

今日可奉令供養七日如念未稱障仍以念賢

奉。供養從今日七今日於東寺修誦每日手作
布一端

今曉有東寺宜助之夢想閑白有消息使定輔
朝臣

李部相公來問以宰相通消息中宮大夫以四位

侍從有消息人、多來內供隨身中堂香水未

云通夜以苦住者等令加持者早以歸山定基

僧都來訪以信、傳消息內府使孝義朝臣

有御消息民部卿黃昏立過先迴見堂云、

宰相次余向彼所來到之途相逢引而居座時
刻相移清讀教度感堂且今日定基僧都見堂
感歎云々

六日丁卯大藏卿未以宰相通消息修理大夫

政左頭中將朝任及人々多來訪

中丹波祖租穀文使付頭中將入夜前浦納言未

訪左金吾將軍文有消息子右馬頭兼不來訪其

次見堂云成刻許麻嶋使經孝進麻嶋宮香

取官司等神寶御幣封并表衣麻嶋神寶請文

御幣表衣

笏常陸對十戸香取
神寶御幣下給封五戸

經孝申云路間無風雨之妨勘日

七月十日 參著麻嶋宮奉御幣等翌日渡海參香

取宮同以奉幣等宮官司等申云御幣神寶

太嚴重不以他取又香取宮必明日不奉闕ナシ依渡闕ナシ

海就中風波不靜難渡欵然而慙闕ナシ以乘舩闕ナシ參

入入海面忽平似有神感神人所中文闕ナシ如此

七日戊辰從今日四今日物忌今明輕仍闕北門

不忌外人僧都永照未訪不相過丹波守資業

未云今日向又言對天台山等事以人者傳較

律師未問大威師安奮來

昨日申祖穀事向主頭中抄報之被下宣訖左

中并重尹四位少將實基等未左兵衛督云信

來訪以宰相傳消息軍好師之遍救律師迴見

堂感歎無強之宰相云一昨當物忌而思忘不慎

舉周一日被聽昇殿為侍讀及殿之家絕侍讀

間申不善事仍新以舉周為侍讀至家絕不可
近龍顏之或人之密談

八日己巳宰相云被定禪室北方可順賀一夜戶
部同陣此事在夕左武衛說云可被修佛事

可有音樂雅樂是略定者宰相傳談右兵衛督

經通權
太史也未傳太居令召令昭恐面疵日者以他菘

桑蓮菜等三種陽洗且著地菘葉今日以柳湯
相交洗疵一寸余今日見七分許愈合款

九日庚午今明坐固物忌閉門殊填修諷誦于
廣隆寺清水寺祇園寺

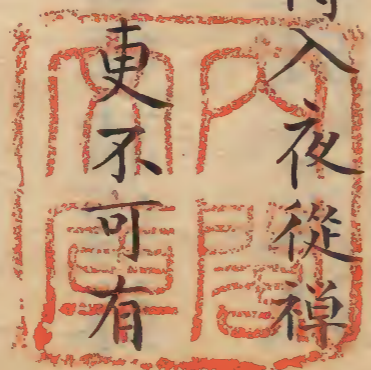
十日辛未修諷誦三箇寺

常住寺
清水寺 廣隆寺

今日禪室三十講始云宰相來門外權左中弁

經賴來戶外招永輔朝臣問余取勞云若有使宜
可洩申由相含即退者黃昏宰相重來門外
呼資高朝臣今日可講始且禪室北方賀宸
儀可臨幸由皇太后宮女房所談說又被定五
節殿上二人 備前守經相
備中守行仁 中納言隆家 前侍
長家後
闕內議云後定無前侍被死大相國

十一日壬申早朝左大弁來以宰相傳入夜從禪
室未今日忠明宿祢來問類疵申云更不可有
疵只以柳并蓮菜湯亦可洗



十二日美酉藥師供結願始自今日十余日於中
堂令修誦誦日列信濃布一端 為祈無疵由有恙後

今日於堂讀經念誦日取勞疵平愈興忠申云

伯耆築法成寺垣五本而被加今三本無極大事
者件垣如南面大垣云々又云北方賀新綾掛二重
可調奉之由有大居令自亮濟政書之近來天
下人手足難惜云々宰相未即參可誦入夜重
來云被定北方賀事三宮有造佛寫經請僧祿
被御裝束樂人祿亦相分可被設以殿上人被

定儼人龍王納禳利殿上童

右兵法衛子龍王
東宮太夫子納禳利

宰相

依被定可調屢夏御裝束以皇太后宮司今夜

當季修法始

不動調伏阿闍梨
云々文田伴僧四口

從今日小女夏季觀音

供念賢

十三日申戊甲戌 飯五飯室僧都深圓來訪以人通消息其

後禪林寺僧正深覺被立過躬自清談受加持

友僧總見小堂被盛之由男亦所申法性寺座主
慶命未訪相逢清談對面僧正之間法性寺座主
來而被似有親疎所相對也面疵未復尋常逢
人多掉耳於夜宰相未談雜事今日於禪室又
被改定北方賀事諸卿退散後民部卿云朔日
近、取課多由諸人必有取申欲禪閣一切無承引

氣

十四日し衣從去夕頰腫惡五之取被軟相成朝臣
用蓮菜湯療治又依夢相告傳支子汁宰相云
依賀事禪室被叅高野事延引者

以垣盛令古勘申云無崇五氣相剋取奉致欽者
日者蓮葉等湯頗温以彼等洗頰執氣放由有夢

相仍傳支子且冷蓮葉汁洗面尤有其驗
十五日丙子僧等來不相逢面猶腫療治始昨狎有減氣
十六日丁巳宰相來即參禪室頭中將云成頻辭
府糧所事仍差將曹正方示乞中將顯基報云
自參入可令申者廿一日吉日被日可書下之由
作之右兵衛督未陣世間經營遊難耐事方人

取歎亦復如是余取勞面疵似愈合雖傳物業
不傳肉合歎可無癥痕由醫師并人云所申也日
者以柳地地菘蓮菜等湯洗而依夢想吉傳
支子又以蓮菜煮冷洗而依面腫頗減赤色且
宜冷治已有其驗依種湯治契菘

十七日戊寅幸覺師云從去七月朔限百今日中

官大夫盲信以息僧求慶於安禪令行如意輪
法是望金相之祈也彼大納言送永慶書云夢
想吉只令無闕祈禱多怖當職人々可致用意
就中薄運々人弥可恐懼但不善之人謂天道
何法性寺座主來不相逢左中弁重尹持耒大
安寺解文并播^广万國司返解文亦<sub>被問大安寺
材木返解</sub>不能

相對亦可答由訖

十六奉柱未曳置泉木津事問案内尚書云
直方申云入平駟可持罷而近日無河水不能罷者
十八日己卯諷誦三ヶ寺<sub>賀茂下河社神宮寺
祇園寺</sub> 搦津守

儀懷志八木五十石 維摩講師請書加朝臣

智者法相宗專寺石年 今日以察和鷹大胡粉亦傳_{關ナレ}面
十二月廿九日 宣旨

疵小堂廊邊弥小風流令立石亦

十九日庚辰今明物忌覆權云輕者仍開北門

修諷誦三箇寺

東寺 廣隆
清水

和泉守章信朝臣未

云明後日可起任之由相遇清談宰相未云昨日

開白云下官未月若可參內早申云所勞頗宜

參不期未承何程者未月有可被之事欵

將依御賀事欵此間事暗難知耳於民右中

并重尹扮來可造立傳鑑門日時勘文不相逢

令傳言云北方御鬼吏方而吉平申云令謝給被

立有何事早余答云八月卦忌犯去有其程欵

早可奏勘文又吉平所申趣同可奏也立柱

亦太近、擇申可被造立傳鑑門日時

始作事日時 九月廿一日壬午 時巳午

立柱上梁日時 同廿二日 時巳午酉

立扉日時 同廿五日丙戌 時卯午未酉

治安三年九月十九日主計頭安部吉平

廿日辛巳修訛誦清水寺祇園六角木目物忌

宰相末云今日可講五卷曰仍參入右大弁定賴

於子代冷泉小道間折車輪之由示送宰相即

差車不羨末同車參入晚頭史義光之令捧

物闌白及內大臣し下報之迴如常余所勞溺以

平減面疵今三四分計未滿至今只以蓮葉湯冷

每日兩度洗傳蜜和鷹矢侍醫相成朝臣不

離身丁寧療治寔雖家人深端勤節者也

廿一日壬午修善結願九今日例布施外阿闍梨紬

二正八又從今日六今日二季夏秋尊皇王供阿闍

梨文因修之於普門寺始自今日三十个日間於廣

隆清水寺修諷誦日列用紙依可重填文因闍梨

授真言於小女大日藥師觀音如意輪將曹正方抄來

權中將源朝臣可行糧所事之書了返給左中

并抄來傳鑒門勘文云奏闕了作云可下給民尸

卿令申之期日太近可立假棟又柱如數不可

立其後立柱上棟王相方有事恐如何者民尸

所陳尤可然令愚案并云吉平朝臣云明年御

絕命方又明後年當御物忌方者作至今早

可造立由民部卿知伊与國事之人也仍取陳

軟余不遇并以人令傳了
廿二日亥未給相成臣馬依療治有驗大納言賴宗
卿差師通朝臣訪余所勞昨今宰相物忌今
朝以以為善示送云從夜半許如藿乱惱煩々
朝頗宜歛食者荅云已有藿乱疑暫不可食
即老侍醫相成歸来云不藿乱欵然而可有

其用意由相示平者近衛博幸打隨身公安
衣裳雜物隨身亦取罷而小々取返可令召候
府之由作將曹方了著忠特宿祢平能忍後

家

能忍者國奉法師
一昨日逝去

余所勞雖未還復太宜相成

朝臣云今月内可滿合更不可為疵者

廿四日酉巳時許從油木道告送云伯耆守妻

有產氣者馳走所重時刻推移歸未云未刻

只今產者女子示遣平遂恍之由文能忍逝去間太

無使候然何為不令閱文能忍戒也言云若有

此常一切不可令閱者云置妻云由一日有云送事

平產事即以伸重示送之許歸來云產歸未

令閱文事修善間不令服臭味之由示也過闕十二

七今日可令閱且只今走脚力於伯耆者付一

行ノ從今日十余日於念誦堂以得命奉轉

藥師經為令祈疵事

廿五日丙戌產婦事問之戶許報云更無惱氣

太恍思者恍歎

廿六日丁亥依厄日誦經祇箇入夜宰相未闕十二談

世間事亦有可任大中納言參議亦云許之意
涼事欲但近代重事急在人口其不虛言且可
信歛夜半許万里小道以東六角小道以南燒
已及三町云々

廿七日戊子今曉有延壽之夢想受知尊皇王
供之驗德已時許尊皇王供卷教抄未使者給

祿手作布日者沒仕府仕丁并家仕丁給祿信乃布

宰相明日禪室有競馬取分殿上人等
為旣衣新云々并作文等事

者晦日亦誦結願此間有競馬作文等興只以自耳

廿八日己丑今日厄日仍修諷誦六角堂宰相未

即參大内禪室等右兵衛府生時重持未前日

令造模芳枕二給疋絹枕頗小作其由申云有

古本樣者校重枕廣長二分許減即令見重
大小且可隨作者又、可作之由作
入昏宰相未云競馬番先可講如形被行未時
許被如一番右將曹正親左府生云忠共不競
昏黑仍被心二番左將曹香理府生惟回入夜
勝負不明以季理為勝方人數多被物惟回

申云負由又方人脫衣被之三四番暗夜不見五
番申落馬由御馬放失仍不競事遊冷云、開
白并內府諸卿叅會僧侶列座饗饌豐
膳前筑後守忠理納絹皮籠首齊院廳町
倉代去夜盜人曉穿搜取皮籠十八合云、
廿九日庚寅今朝忌霞覆推、輕者仍開北門

修訊誦三个寺

東寺祇園
北野

伯耆書到來闕所勞

所馳送隨示可馳上者

昨日辛卯誦經三个所

東寺六角賀茂
下神宮寺

宰相來給

伯列返事云老不可叅上由依所勞頗宜可入

夜宰相來

奉釋囑累品

慶範

潤七 潤九月

一日壬辰巳時夢大夫来云面疵問忠明平文云

燒柘榴皮可傳傳七次之可傳傳七桃振汁者今所思者

所奉歸依藥師如來所告給隨喜之心不知淪

方今須明且言忠明宿祢問件為種功能且可令

古虛實雖不可必占因魔障之怖為得神告也

二日美已早朝召遣忠明宿祢問夢告二種藥

事云傳桃椽汁極擾事也肉平滿天皮平百如元可

邈後也且柘榴治未知必可良欵引文書可注進也

夢想信不以恒盛令古云今月一日壬辰時加也

見夢日時

傳送陰午為用將青龍中河魁白席

終神后玄武御行年申上河魁白席過聰茄

推之可信給也何以謂之天醫之神德青龍是

醫師太主也文大神孟中加陰取告可信加季不

可信云受以案案之大神加孟是可信給欵

忠明宿祢勘云桃椽

味苦耳平無毒主療血又除早暴新曰血又止痛又令人好色又悅滂人面

件物可付御也炒者皮內鐵阿能春令泥傳闕ナシ者

榴若於佛法有所見欵至于此御疵不可用之桃椽

如勘文用面疵最勝夢想告。作而可信佛神且致
放填之誠必得感應之驗

法性寺座主未談云或大納言致大王禱之事聞白

闕緒多事不記有致奇氣者魚成朝臣云和泉守
章信初煩霍亂其後所煩不輕之由有其告仍
拂曉可馳下播万守差經因朝臣同馳遣因未云

明且可罷不魚成云家中有犬死不告其由赴住
神拜

三日甲午去夕傳桃椽汁有驗今朝見之漸
滿合相成朝臣叅來云昨日一昨依回身慎不叅
入語二種夢藥事感嘆無盧桃椽計極良事也
者彼常可傳者即使相成燒石榴皮白布傳面可

黑夜傳可五者入夜傳石榴皮燒摩如山伏或先之昨日

伯耆守資賴妻產兒媛依日次不宜不令申事

由去明日可老向一日有病由芥草有消息宰

相兩度来早朝黃昏

四日し未面疵衝減夢藥驗欽桃椽療治遂口得

驗三寶宜助感液難禁宰相来以或先訪伯耆

妻

六日丁酉早朝前佈納言注送今曉自見夢想

善惡難知仍以運好忠高得命三僧令打百寺

金鉞宰相来夢想所告二種事差皇基陣向

老入道侍從報云此事不知業内但石榴皮散古孟

欽古保側取厨但不知其方且桃椽同散惡血和面

皮薄肉軟二藥共用尤可良就中夢想所告可
無疑慮以兩種藥被療治可有平愈歟今女傳
兼定無疵歟此間多事不能具記

七日戊戌夢想不靜修諷誦六角堂

八日己亥陰夜付石榴皮

燒作押傳

非醫家申固夢

造所治見前記

九日庚子今明堅因物忌修諷誦五ヶ寺

東寺廣隆
祇箇

清水
北野

於内供天台房今朝兩日以三日足僧之轉讀仁

王經今日一品宮御八講始云々

面疵至今只聊許有氣分不見若昨日彼是所
申也且以鏡見之如人所申之種藥極驗可謂神
異愈成朝臣來門然云去夕後和泉罷歸守章

信取身減平有書狀依物忌之佛重披見此一
日頗宜然而來復尋常神拜未了其
事可參
上者小女當季祇園仁王經讀經御幣五帖四帖當
季四個月新一帖神新伯別送紬布百端

十日辛巳誦經五箇寺

東寺 廣隆清水祇園
賀茂下 神宮寺

黃昏宰相來門外令傳言云前佛納言申故障

不獻五節被作太相府文被申障者不闕返事
退去仍問在兩人故障即報云前佛不申障只
被定太相府而被頭中將云戊祭使事被申障
云前佛者若略定款入夜彈正疏致親進馬一疋
紅花四折櫛依物忌不見之入馬淨不令入口付
十一日壬寅興福寺列當僧都林懷未嘗暫清

談一品宮御八誦證義者下總後不堪事博愛懇
切有令申仍召史貞行宿祿問案內申云內府被
作可入奏事先申可觴下官之由已無左右作又
問云有何重乎早申云三今年者今有暇勞不從
事之問回司頻有所令申早作可入奏之由訖
山階權列當杖云僧都未談時尅權^推移退出

十二日癸卯貞行宿祿令申云下總後不堪事
申內府命云若栢御消息欵申云非栢消息若
有官奏可定事作案內依國司申亦也有
所身無期作奏之故命云明日可定申季以讀
經事官奏難有年後日可作也按察大納言
被過良久清換相具向堂再三被咸又余面疵

已愈合後事可無難文不見苦無恥外見之文
云今日於途中謁內府該之下從車之間踏及摺
顛仆殆欲愛損面愛摩腕足太痛者式人祈願
歛之有彙色也

十三日甲辰宰相未今日一品宮八講終東大寺
列當觀真律師未不相逢

十四日己巳右少史舉先進昨日御讀經定文菽菽
今月十八日己酉時己午結願廿一日壬子時右少弁
義忠傳宣內大臣宣奉勅大威師安齋未於
嘗相逢入夜宰相來

十六日丁未令吉卒朝臣勘可參內之勘申
未月四日甲子彼以前無吉日之昨日彼間許也令

令復尋常法橋元命未嘗良久請談宰相來
十七日戊申今朝物忌覆推云重者全閉門戶
終諷誦于廣隆清水祇園亦

元命未門外被下申宣旨而左頭中將闕物忌
由未未為之如何也而以書狀送由了小将差被
輔朝臣加書狀送宣旨依外去不見以師重令

披見晴去報狀乞賜被輔朝臣

十八日己酉今日奉為賀茂大元又明神以吾借念賢
慶範

皇基運好 講濱 溘仁王經是秋季也二季取終未

忠高 從今日限七日以念賢忠高奉轉讀金耐般若

經且於內供天名房同三日奉之二口僧轉讀仁王

經皆是為據重厄之難之日奉一万餘藥師如來

新可石

為所為除念前日所立申大願也又等身觀音

毗沙門天同可奉顯是心願也昨日宣旨

大宰府
解

遣左中弁重平今日秋季御讀經始有所為之奉

入却智志蘊方廿斤依物忌不見

十九日庚戌法橋元命來言宣旨事答昨下

左中弁之由又云可召給官府也

左中弁重平於未宣旨皆是觸大安寺事也式申

勞爵、事或庄園并寺人男女事亦且有定申

事又有下宣旨覆奏事於堂相逢該心事

有取勞之後未能衣冠至宣旨之日不可奉只和

逢者心披心心事由以个云先該心腹之乃今見宣旨

亦不可不見仍見之下宣旨亦早又云時日大宰相解

又即下給今日作官府加暑下賜一呼忠明相成
亦朝臣今見面疵更無一事且間一禁酒哉否
事不一忌之非要酒可用酒由式之申也前師
室去夕依病出家家居
廿一日壬子今日季御讀經結願不參入
廿二日癸丑宰相來仁海律師來堂請該

廿三日甲寅史貞行宿祢持來旅勒寺誦師
法橋元命申請修之官府左中弁重平持來大

安寺申請奏狀
下給爵宣旨惟宗為時各令造
又金定抄江東六牧
論旨之

相加大物二枚依請即下宣旨大物可計加由作弁

訖六七勘申該司諸術未到石上左事係大外記

賴隆三字計九人有物作之時可令勘申加作其由右女物

資房條師右將曹政方給厩馬余有所勞之間不能
見條之合拍子之時又如此點而不可然何所給也
昨日七重朝臣妻死去之給雜布

廿四日卯去夜群盜入大舍人頭守隆宅之差隨
身給武令向虛實訪未云廿人許入未悉搜取之即
差許正忠師重之褂拍貫木有傾妖報明日可參未之

依伯列消息令求佛舍利

六粒

文四梨_{下上}因奉請

杣二畠尾列當以念奉請一粒之二粒示之備未許
資房隨身改方未像云夕給事欽臨薄暮宰
相未該

廿五日丙辰尋回僧都奉請佛舍利一粒白芥
子十粒先是七朝佛舍利四粒空青五五付脚力

奉請伯耆佛舍利六二粒^綠俛青亦可付皮大舍人
頭守隆未謝昨日所送物事佛舍利一粒大舍人
頭奉請已教滿了一夜夢極靜終訖誦六角
堂令打金鼓与金鼓時今打然而不記
廿六日丁巳奉命供如恆左中并抄来大安寺找
木分死文於堂念誦向不能相會以師重示業

内一且可奏之由示又記大威師女^{安元}齋未嘗言造大

安寺事臨昏宰相云叅禪室開白被示即開

白御消息云来月朔可有除目大略可有四日所

勞如何被叅行平禪罔云二日召作寂可佳来

月若延引及十一月不可使開白云霜月有

例^禪禪罔之以霜月不一例開白犯有欲延行之氣

色依尊堂賀于修行小事欵余報云取勞拈
猶不佞例之為三日向相試可申叅不一定宰相
云面文非疵入無難欵今日表濃守賴任未嘗云
一昨日入洛去心見余面云不可為府吏不見苦叅
入陣事思慮多端老人有恙所憚無極重厄
之年觴事有懼從油小路奉請佛舍利三粒

是具基僧都志仍不返請文從內供新請一粒
返請早依多也

廿七日戊午今朝物忌閉門戶修諷誦三寺廣隆
清水祇園興熒周桑奉請佛舍利二粒令返請
早依多取也

廿八日己未修諷誦廣隆清水祇園亦為小女息

突因修件三ヶ寺且以命增師合打金鼓文田
園梨又奉仏舍利一粒依女出給返清訖已持許
夢僧亦行懺法老小僧五六人會矣之中有宿老老
僧可召彼僧之由有下臈拍禾仍呼之僧問事
不愜竟但出差教其文云微塵救藥王藥上法藥卷
教之但不見云文且所竟病介所且七所身面疵

依藥師如來宜助平愈也結願上身之今朝可
手ノ軟件僧者東寺僧上覺是希有事也

廿九日庚申十齋大般若讀結願當季宰相未云

四日叅不事一昨日申白命云必可被叅乎如
何者法橋元命來堂即請取冰勒寺申請官
將將曹正方申者令作府之近倒住守近著煩身

病者作可加詞可優免之由博奕者也府生魚

行色孝文加二字朝臣返給按察告之香信卿

百今日祈已是完事於安安禪寺行之件寺先

大臣之時

建立寺云々終七日行護摩末月朔日結願之内

府祈僧到安禪寺修善壇邊有書取見有香

信卿自筆願書件僧私邊列願書且差親

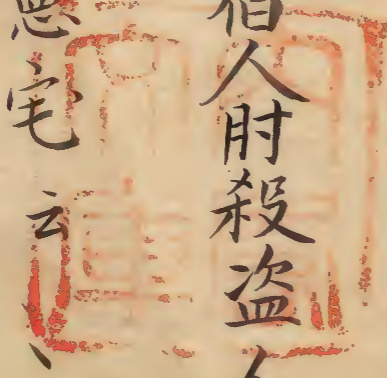
道朝臣而送雜事云々去夜群盜人大藏卿

通任卿陽明門家件家東廊同來中務

卿親王住紹盜人目獄正方房宿人肘殺盜人

仍類盜空平云々家主卿住惟憲宅云々

奉釋藥王品 慶範



Handwritten text in vertical columns, likely a document or letter. The text is written in a cursive style (sōsho) and is significantly faded and difficult to read. It appears to be organized into several columns, possibly representing a list or a series of entries. The ink is light and the paper shows signs of age and wear.



