

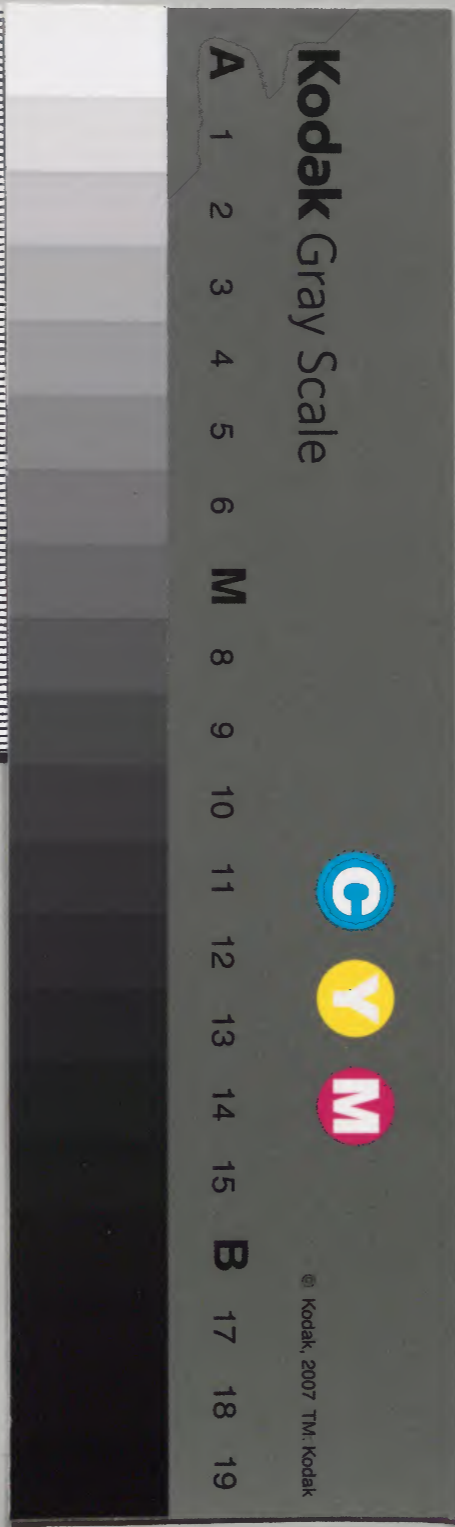
康富御記

						和書門
				八		
			一	七		
			二	九	九	
			〇	九	〇	九
			冊	架	函	號
			類			

庫	文	閣	内	
一				和
二				書
函				類
一			八	
二			七	
架			九	
			九	
			號	
			冊	

内閣文庫	
番號	和 8799
冊數	20 (11)
函號	162 194

十一
後花園院
文安五年八月



糊などで貼り付けられている部分がめくれない箇所あり

十日 宣可殿奉首御奉 内事

十一日 踏歌前會内奉右大将 宣量 参拜 先相中大 将侍等奉

十二日 宣可殿御的事

十三日 文安五年正月 初祀

十四日 南组宗御首自祀则上沙汰奉

十五日 初奠 并春日祭等侍文同奉 宣照公

十六日 祭后奉日活契奉 宣照公

十七日 南组官方御首沙汰奉

十八日 除月中夜奉

十九日 除目入眼延行 禁裏奉宣可殿依御首自之事

二十日 式部卿親王御禮書始奉参入奉

二十一日 除目入眼奉

二十二日 初拜分御奏慶令退出奉

二十三日 入眼上御早出奉

二十四日 昨日除目入眼圖書様沙汰奉

二十五日 宣誠候造奉五位高人候退人等御様奉

二十六日 初奠延行奉

二十七日 春日祭延行奉

二十八日 祈年祭上御之秋夷打通尚御参奉

二十九日 園禊神祭方东御祭等御禮書到奉同清文進奉

三十日 方东御祭延行奉

三十一日 方东御祭延行奉

十二月 方东御祭延行奉

十二日 秋奠之上御師大細云殿 實雅以參行串 儀書尚
左傳奧書被後立水正 宗賢奉

十九日 春日祭也外奉 經仙洞申左傳御書串

廿日 國釋律案名被行串

廿一日 太上天皇御報書日草等間事

廿二日 大系野案上中御門御書 明是 參行串

廿三日 御家御沙法始却自延行串

廿四日 春日祭上中御解也水路大細云法房以系行串

廿五日 外化史所行串

廿六日 行幸仙洞御見殿 水帶 其國女准后後御病氣串

康富御記

文安五年 正月 二月 三月 四月 五月 六月 七月 八月 九月 十月 十一月 十二月

正月

一日 子 天晴風靜 早且許水奉拜御神瑞佛看經奉也堂席祝着

後家中祝着池頭 晚奉局務文系祝着康媽經三

廊外祀系繼系陣申外化瑞聖去年申任控坊外

祀者也當時六位無人極作及屬下緣尋由合奉
三月 令為康富之奉矣今年十二日

依陳授石被着入事以識年控表申每造與危御
內安子於都護印因每務端合數林百大外紀
崇十真人彼同備目外任差次大外史持系印任
奏若後先欲至部外被一見之為局務執色而和
差一見之蕭小庭三指加右手見了入管一為指為
取首被蕭小庭三指加右手見了入管一為指為
進下懷中又三指退入返後局務入紙色卜此
奉先之局務系示一者也一蕭外紀志種後空張
為糾母冷疑不系二蕭三蕭與人參子外任奏
即被返下公也起降被着外每場起亦公心石被
經為子控大法房也控申降夏也持季以明豐也
初季以春後在涸相長少細言繼長甜長冬房細

長控七外記康繼右文吏負藏石傳文繼等着外
奇康繼初參候另令從此若仰了幸廿去後如常
初原之弓怖畏之處進退神妙
此弓因每起降於中門下令外紀康凱神為紙
意續飯馨折着靴着直陽代先子結內侍候檻
押之石跪
次內每謝座是啟此弓官務局勢不康凱負藏等入
中門宜陽及代迎教薦序列
次用門次園司看次百舍人少細言繼長朝長進
版次外每公也參列異位意行近代因矣御數尹
備心謝座降手造酒正代外紀康凱為其人西有其
高之或內聖影為代言祖父之合勒此代持存嘉創
以守立等法密意之官令以崇仍自職多則不板
御之因之示命弓榜而似崇人御有字少入弓不
能出仁好之

陳君定命見錄少因記多稽身感右大史也少細
日惟乃少因記外記設造酒云記上首也案乳
後亦五勤仕仍仰負職飲進宣命
記原乳進見錄先自見案次侍從
命進給外化給之見案立樣措之侍從總紙非
宣命橫拆一枚內每進弓場二即何被案無
代者門也即下返下內每於軒廊下按
取宣命歸殿見案而外記按
見案者具外化持杖退入次內每以下端以降殿
杖進給之正一冲記云內每百宣命
列立宣命侍奉於中仍公從朝正就版宣制辭以
再伴及殿神夜再伴早次內每以下昇殿更降殿
於立郭外列立會親公以落各退也于時也

刻之

曉遠傳者於寺仍職事是取教杖為同意見案之
寫之於正文者進局務了可入見案部由寺導
之知不及左右之由局務以返答之問入非侍從
見案了次予尋申云內豐頂立位也而近例不入
見案來何樣事我若衆導人出某者以何可答之
并外史之進年不入案而已也若而初錄錄而預
福擊有之云云白馬節會者若馬預安輔仲等可
入案錄是又不入來頗不審事之中之惟無返答

元日節會

元日節會

公卿

内兵公保心
按察大御言

外兵佐房心
新大御言

隆厚心
四條中御言

持厚心
按中御言

明量心
中御言

新中御言

在保心
菅原心

公御言

少御言

继長御言

辨御言

冬房御言

冬房将御言

冬房

雅豊御言
政賢御言

右御言

有俊御言
忠富御言

顯言御言
教親

實大右御言

此外
大右御言

藏事

頭右大弁

頭右大弁

頭右大弁

頭右大弁

左少辨教秀 院后均 於他使

右少辨勝光

六位中務源定仲源政仲

橋以豊

西局

官務最照宿祿局務業輕服中 真人

於大外紀平叙苗之後初出

六位

二藩外紀康顯 初選西代

三藩外紀康繼 藩外并之後早出今日初系

右大史高橋貞藏 送少内記役

右使宗園久繼 藩外并早出 宗園秀國

内監頭川原里土位也 等参上

合見参次侍後出位已上

証

園白 大政 大内

於中納言 藩外并早出

藩外并早出

藩外并早出

藩外并早出

藩外并早出

有系胡氏公總

正四位下 有系胡氏 雅豐

後四位上 有系胡氏 有俊

菅系胡氏 繼長

源胡氏 政賢

後四位下 有系胡氏 忠富

有系胡氏 顯

正五位下 有系胡氏 教規

後五位下 有系胡氏 宗和

文安五年正月一日 御書之

合見參推侍從五位上

國史

正四位下 小槻 宿禰 景照

後四位上 有系胡氏 資隆

有系胡氏 信秀

後五位下 有系胡氏 業忠

有系胡氏 冬房

正五位上 有系胡氏 親長

正五位下 有系胡氏 教秀

有系胡氏 信隆

後五位上 有系胡氏 晴光

後五位下 有系胡氏 宗富

二日 文安五年正月一日 御書之

書于礼紙裏紙等ヲ加于封ノ封上ニ別當按察大
納言公保一公今書給于封樣以准后御中文

如此書を于御紀中上御邊由作外紙主御西樣

少有御封函之由は御下沙奈白遣后另有御出

庭御物御燈臺一布衣立等前書字平由書紙示

障子後海島屏風上北縁入御脇立取上東書字

南段至御座北端書字南面取白跪儀而給紙主

御前此書は御目由提着給了由は御下沙奈白紙

今書紙紙色儀紙原富紙留更年因依此御西樣

御中早速勅許儀旨一紙祝書長入候儀由申上

同有御嘆而邊由了於番紙不被出御上献御西

侍内是也御御子沙奈白抄取只一紙分也中飲

之指明感法御上後文飲指内布了御魚魚女

官御加之鑑持束及類魚賜一若畏入者也須更

了後邊出紙主沙奈白若儀号御紙主御号

御月參拜者御中堂上少有差異紙一由存候

若字儀及不能存者成

後三位原朝臣幸子家

正六位上紙細長源直

正六位上

右為年給所法如件

文安五年正月五日

院

西六位上源朝臣源實

望家爵

右高年冲合所借抄件

文安五年正月五日

十年旁在大内大臣分以与奪儀多

原不令意印也
随身亦被是

原朝原继友人命也 叙位御也 有御参靴

兼右大臣公以授天御之降感以授中御之明

豊以帝後高系差長以左中御和祝通朝長系人願

右大臣實德朝臣系以授大系信系朝臣授受

權在中系親長 止 日 尤 少 系 授 秀 同 右 少

系 勝 光 亦 授 上 人 侍 從 永 继 弓 務 大 外 紀 業 忠

真人系初實務尤大史最忠宿祿一藩外紀德系

忠 禮 二 藩 外 紀 德 系 三 藩 系 继 尤 大 史 安 倍 德

时名侍秀圖等系降叙位見尤 系 系 系 系 系 系

夜系被始以菅文上 藩 三 藩 之 藩 等 早 出 加 階

例一藩封系系以威事入内 加 階 叙 文 等 系 系

系 系 系 系 系 系 系 系 系 系 系 系 系 系 系 系

入眼候止也 權系附系降感以清書家朝中系視

通朝系系之各有位記法即少御系有叙朝長大

内記系系在治少内紀中系系叙之外 中 務 捕 卜

郡縣每蒙從命... 抑位託莒夏... 申入百里少路... 仰惟感幸尚念... 有以存知惟也... 後取人... 少親... 余月... 公卿... 右大臣... 中御門... 親通... 少親... 有以... 勅... 新... 水港

叙位... 公卿... 右大臣... 中御門... 親通... 少親... 有以... 勅... 新... 水港

從三位藤原公綱

正四位下丹波守長

藤原實遠

從一位上丹波守長

藤原實德

藤原實忠

從一位下藤原親長

高階經

正四位下藤原季定

公國

正五位上藤原教房

正五位上藤原光

正五位下藤原村秋

藤原綱亮

藤原源忠具

大神景茂

藤原日

藤原日

藤原日

藤原日

藤原日

自伏見殿...

檣火外記 節令方 一 藩外記 古禮 後外弁石作
二 藩外記 原題 代及事名 之 計 儀名 原題 參 弁
如 元日 勅造 儀 右 大使 貞 儀 每 儀 節 令 等 宣 會 府
三 儀 名 之 右 大使 貞 儀 每 儀 節 令 等 宣 會 府
四 儀 名 之 右 大使 貞 儀 每 儀 節 令 等 宣 會 府
五 儀 名 之 右 大使 貞 儀 每 儀 節 令 等 宣 會 府
六 儀 名 之 右 大使 貞 儀 每 儀 節 令 等 宣 會 府
七 儀 名 之 右 大使 貞 儀 每 儀 節 令 等 宣 會 府
八 儀 名 之 右 大使 貞 儀 每 儀 節 令 等 宣 會 府
九 儀 名 之 右 大使 貞 儀 每 儀 節 令 等 宣 會 府
十 儀 名 之 右 大使 貞 儀 每 儀 節 令 等 宣 會 府

節令以前有北陣雜祀如例但依兩於水棟門下
長橋為前 有為後 之 儀 名 之 右 大使 貞 儀 每 儀 節 令 等 宣 會 府
西而門之 有為後 之 儀 名 之 右 大使 貞 儀 每 儀 節 令 等 宣 會 府
大判查明也 大判查明也 大判查明也 大判查明也 大判查明也
夜半如如 儀 名 之 右 大使 貞 儀 每 儀 節 令 等 宣 會 府
下仍不及 兩儀 沙 儀 名 之 右 大使 貞 儀 每 儀 節 令 等 宣 會 府
置宜陽殿 儀 名 之 右 大使 貞 儀 每 儀 節 令 等 宣 會 府
宣陽殿 儀 名 之 右 大使 貞 儀 每 儀 節 令 等 宣 會 府
宣陽殿 儀 名 之 右 大使 貞 儀 每 儀 節 令 等 宣 會 府
宣陽殿 儀 名 之 右 大使 貞 儀 每 儀 節 令 等 宣 會 府

公如參到 儀 名 之 右 大使 貞 儀 每 儀 節 令 等 宣 會 府
同外如 儀 名 之 右 大使 貞 儀 每 儀 節 令 等 宣 會 府
立之或叙人 儀 名 之 右 大使 貞 儀 每 儀 節 令 等 宣 會 府
門下左近 儀 名 之 右 大使 貞 儀 每 儀 節 令 等 宣 會 府
門內南殿 儀 名 之 右 大使 貞 儀 每 儀 節 令 等 宣 會 府
並申門外 儀 名 之 右 大使 貞 儀 每 儀 節 令 等 宣 會 府
床子 儀 名 之 右 大使 貞 儀 每 儀 節 令 等 宣 會 府
去于北外 儀 名 之 右 大使 貞 儀 每 儀 節 令 等 宣 會 府
官給令申 儀 名 之 右 大使 貞 儀 每 儀 節 令 等 宣 會 府
之由 儀 名 之 右 大使 貞 儀 每 儀 節 令 等 宣 會 府
以申北殿 儀 名 之 右 大使 貞 儀 每 儀 節 令 等 宣 會 府

令押笏紙給頭從之原文安二年正月一日口年自
馬節會等為兩儀以初之就今夜陣陣以清狼藉
同職半官務等有決合於所與部應移等小
在之水滿之知之為後之等
刻限上以令看伏所給紙半在控依在作內存年
於法大寺垂於公有以而移石外化
今夜少仰參為賢每賜光史長照宿祿与務業上
真人等令着家子元給授少以中而及着家子
座仍做陣迎令酬回隨別徑至部外多轉後兩徑
陣程因直給紙因無仰云備自依我身中云在右
馬以申陣不修善餘以修因年又作云帥与善後

哉市中各修因每仰云外任善修我身中云作因
每仰云抄泰九予稱唯退右迴
有自仰事別作外任善即持卷細善予先給至部外而為
給難色而持外任善
修持紙御教一見了
如元卷通入苦
內各持卷之
予其另按卷正分
修紙內每見了卷之
如紙紙每分回中
按卷按卷
如以在程依極卷之
而分返下
因每下外記系
以先參在內每押善予指分賜之合服內每作云
把中初為富朝長在馬以
代危少以空捕以右右
多以代右少以空伸以右坊家取以中給唯遠出
此外任善不長返下以原部參在少卷
依與
申二
有代官返去物以位外記正為卷在年他申云或

司兵司捕改人之中障子石旗代終少内兵仰
云誦夕リヤ或ノ人司ノ大捕ノ代位散位匡個別長
ノ代大主鈴川康里兵ノ司ノ捕ノ代位散位康後
改人ノ代大主鈴川宗國秀國誠子信内兵仰云令
信ノ外記称唯右廻退也
次内兵起程就中門下着靴令外記康家押寄紙
細高賜下各下二者六位親人定伸内兵退入陣
後天宮如御上高降中門下
信内之右南西信
右北面东上之信
如着外記
信内中門外北
眼之西面南上上着袴中降退入危信
門替持寄心之我中納之通尚以參茂親通別長
出納云乃賢兵掃光外記忠純史貞藏百保久繼

等着之其後如常内兵着宜陽殿元子内侍腰櫛
内兵依兩節就宜陽殿代車卷下致有堂上此乃
宮務等入宜陽殿乾角殿休息予同之六位外
記更内ノ次内門次園司着次叙位室令之七内
記貞藏
信内之右南西信
右北面东上之信信内豐幸之
信内之右南西信
右北面东上之信信内豐幸之
匡國源原後也
信内之右南西信
右北面东上之信信内豐幸之
信内中門内北
信内之右南西信
右北面东上之信信内豐幸之
东面異位堂上
信内之右南西信
右北面东上之信信内豐幸之
敷尹群長再相造酒代少内記康家後堂盡
信内之右南西信
右北面东上之信信内豐幸之
以信
信内之右南西信
右北面东上之信信内豐幸之
細別長
信内之右南西信
右北面东上之信信内豐幸之
大外記業川直人
信内之右南西信
右北面东上之信信内豐幸之
兵叙人
信内之右南西信
右北面东上之信信内豐幸之

次之時宴伴之舞妓一人妙舞之有立系舞妓
月次内安石室命見参少日記自職至安命云献
之後天皇入所少日記内系宜陽殿代後被奉宣命
足系了宜命召之奉後親通朝臣勅宣命係祿所
奉後公細公危少奉教書史身職等也翌日居別
節命後次下退也寤屬餘能万一定亦有系
危乎

行海心紀
教者立兵叙到奉以奉作局務長臣例列三
實仁元正五危衛門控依實業細長三月儒者位
託武部加署然而入兵部管口系大細云觀奉源
細云信實云故後朝臣以系兼金告加陪然而村

上天自有御氣入兵部管口云此及依臣例致

白鳥系命

公卿

德大系大細云

危衛門督

公細細長

少細云

乃贊

辨

陽光

昭將

降遠一外在上首

轉尾中細云

乃我中細云

親通朝臣

少知位后富上

差有胡后

后富胡后

定捕

右

保宗胡后 官仲

为富胡后位階能為下福為中知一問任官以着

少知差有胡后上 差系所後任发 况多

合見系五位上

後一 位

国自大改大后

權方納云后系胡后公有

權仲胡后后系胡后位階遠

大后一人 係胡后 持之

后系胡后 通尚

后系胡后 公個

后系胡后 銀通

后系胡后 景照

后系胡后 保宗

后系胡后 深源

后系胡后 信秀

后系胡后 業下

后系胡后 富

西上位上 高島組長 教秀

高島組長 瑞光

西上位下 高島組長 為賢

後上位上 高島組長 永健

高島組長 定輔

高島組長 定伴

後上位下 中島組長 慶富

文安五年四月七日

合見系上位已上

大長二人料 絹百疋 十疋

大納言一人料 絹三十疋

絹八百疋 各口

絹二百疋

各百疋

參後二人料 絹四十疋

四位七人料 絹四十疋

五位七人料 絹三十疋

鷹下

絹二十疋

絹一疋

絹三百廿二疋

絹三千百四十疋

絹千六百七十八疋

絹七千八百六十疋

各廿 絹三百疋 各百

各六 絹三百五十疋 各十

各五 絹百四十疋 各廿

用

後

文安五年四月七日

右馬寮謹奏

合白馬壹拾壹疋

右方物稱未降等、由不令加昇給仍奉願申、
奉旨細長御監、以加署了、其書程、以尋治、
乃合内府令加之、給是又未降等之能、然合給之、
一七
願上郎宿稱、為尚首、奉旨
控原細長氏、尚首、奉旨
御原細長氏、和首、奉旨

二七

願上郎宿稱、為尚首、奉旨
控原細長氏、尚首、奉旨

三七

願上郎宿稱、為尚首、奉旨
控原細長氏、尚首、奉旨
御原細長氏、和首、奉旨

文安五年四月七日
願上郎宿稱、為尚首、奉旨
控原細長氏、尚首、奉旨
御原細長氏、和首、奉旨
西上、位下、行禮、為、御原、細長、氏、副、上、郎、宿、稱

御監正二位行禮右納言右近衛大納言兼右納言
今日外任養自局務書儲藏朝賜（此本可返在
局端也雖物以無沙比分未返納惟子仍外紀奧
宣旨（書加有也為程着先如此書）
遠江守高階朝長於進
攝磨守源朝長於進
右件等人任府未出

文安五年四月七日

後之位仍後右納言為系朝長公有宣

奉勅件等人宣令假列者

二日辛卯月日日 檢右外紀中納言康富 奉

十月丁酉晴

系室所取年首沙比之予着兼級（王）兼與石具（雜）
色一人（在）也 高也為中官務前官務督兼帶也至
殿頂晴富今日初參入真岳也 旧冬於紀伊國村
南方官部執事頸京自富小殿被報也（相苗年）
始御融之頸到來為時色仍為也今日上下人々
長色沙太刀高也 沖前兼色付（時）博中分持沖
太刀高也 今日沖兼（沖）高也 九條殿前殿 一條
殿下兼沖高様右納言殿 色御殿前殿下 并御高
右側高殿兼日殿（在）大 二條殿（在）大 右文也（宣）
百里少路前内府已午 御取書客海之也 又宣通

中將實治卿三系宰相中將少綱卿致上前題左

阿房公息 中將季遠胡氏九少相公熙胡氏右中約季忠胡

阿房公息 十位右少也教回地下前題六人 有流 永親

教位源 友長 永尚

先被番院申次

次禁裏候令經房少座陪口位史晨照宿祿口位

大外紀業川真人口位史長奧宿祿三人左座子

并少綱少不候幕下無構過經着并少綱少不候

者而小有構之申被經對了今是此候不借前局

務師齋胡氏知人少西存家作法過了少如

此多此座子座當時樓少之旨三人少多若候

右叶右也仍此時分市石着房少座深更也後局

務前官務假令起座經時少片時乃祝着若若了

幕下經房少座前 若長上信日 出宣仁門代致每

中文百書 谷門代前致養慶之後有若陣官務申文在之大

并左傳秀胡氏直并左少并致秀座陪官務申文

史感時也感時文感之也暇也于候如常次為人

頭右天系下吉書通言左少并致秀以右并着

床子少下右務幕下又堂上先中印門天細少

宗繼御着陣經房少前經九少并右高等在床子

對并右構過經

此後所記等印戶將有若陣

陛下有卿参子列行第令侯以始以本大书宝量
卿中卿门去卿之宗继以口宗中卿之降喜以月
梅相公家神卿所野家如中书家治以等令弟伏
存信既友大书侯秀期后在卿内书事敢希下以
内书移端巨为替外史及编自巨外任参大外化
史以巨外任参 先敢参子 巨外任参大外化
文喜以巨外任参 巨外任参大外化
即巨外任参大外化
务兼武喜治文教秀期全置之 巨外任参 巨外任参
中书夏以将季以管任巨外任参大外化
卿以少卿之继长期后终少外化原继在少史感

游台侯之继等看之喜侯巨之侯令巨或巨台侯
巨外化巨外任参大外化巨外化巨外化巨外化
携起原就南方更折又向北希巨外化巨外化
抄巨之美作之修称唯退不及降着直退也此侯
巨外化巨外任参大外化巨外化巨外化巨外化
巨外化巨外任参大外化巨外化巨外化巨外化
天官巨南敏 巨外任参 巨外任参大外化
右以抄中少书原降期后巨外化巨外化巨外化
中书季萧胡后巨外化巨外化巨外化巨外化
巨外化巨外任参大外化巨外化巨外化巨外化
巨外化巨外任参大外化巨外化巨外化巨外化

少书以巨外任参

巨外任参

今夜了後委小等治之後因任古德律中看少物
上三白鳥又如此之內每着瓦子內侍隨西樞
內每謝庭舞殿上各階下能更七年略之冥陽教
土同內教舊向之列經之

次園門次園司者能明舍人百少細多能長胡后
看殿次儀以各列標下卑人正處歌勸送酒正代
其後滿而堂上以內每下殿以儀所贈年一為外
記忠極美之 藝所 賜酒服自尔階借之如常給
長飲饒并飯 內每下殿 一獻 送酒正什內 內每下殿
傳國相養一萬外紀七年其由儀之由中之二獻
上番後宴作以之殿百酒初便也 三獻上番

後公從御下能作之亦事也 在喜春東園外旋

太平樂右近在系外多獲長保年之 日錄見及次

內每下殿以養坊家量 當時內每下殿 則當未神二

以將多從朝臣所取能之至上一入神 石於多場

代以養之 次昇妓二人出迴南庭版位 示前也位

前以持為 臨御拜舞 命列法 內每下殿 見定命也

不群也 見參之 古見參一送稱法一通 養國早內每

於軒廊下落取定命見系 見系懷中 堂上系後

家捕御後見系 祿法着祿 而右少弁賜光丸一史

盛時等看之 養後在申中 公細心給定命 臨御定

命活之 伴早滿御不及堂上 於申門下賜祿 退也

供冲候时、新田佐史与路本早出、予始、仍、相、准、可、行、心、由、与、路、本、早、出、由、予、始、仍、相、准、

踏歌、節、令

公卿

旧在官量

右大将

階、表、一

甲条中细云

階、表、一

日笠中细云

家、補

月掃宰相

官、治

河野宰相未将

公、細

三條宰相中將

少納言

継長朝臣

弁

教秀

乃将

危

雅規朝臣

公熙朝臣

定捕

右大臣

季隆朝臣

房御

季隆朝臣

上大臣

宋、繼、外、在、上、首

中御門大細云

階、表、一

檢申細云

[Faint background text, likely bleed-through from the reverse side of the page]

中、右、之

季系朝臣

教國

佐季隆

[Faint background text, likely bleed-through from the reverse side of the page]

三條右大臣宣量卿手書被出右務外史分也
 官人事目及修易書寫之續之者也
 御符文給了右京權方史任日事文安二年十一
 月六日同日右長任修理權方史之次陣右衛門
 入候本陣候之外張右任隨身更其倒候組介
 厚命能瑞座敷職事令直督事等陣右人早參候
 者右任右任陣右候連系候者右任任隨身候
 此方作會陣右候知隨身不入宣仁門内之由申
 修易手調候之被作會候恐々謹言

四月十六日

有流

引瑞始射手 文安二年 正月十七日

一番

陶山兵庫頭



右部右近将監



二番

右部右近将監



右部右近将監

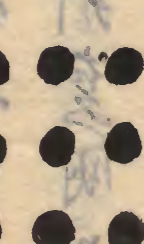


三番

右部右近将監



右部右近将監



廿二日 戊辰

雨下

小後仰番司殿葉院係糸會胡餉也下与人用之
于後沖一献有之類一換換借平家退士之後過
降南院前密務番令大判莫明也之寄指云南明
宮御取自富山殿紙批上之為公家之有御室檢
之由被申乃之為何様哉了由自禁裏以類大
辨乃御係事尋申取乃之御後大路之總獄門
之糸之御取事之只被遺捨非遠使河原係取之
一 判取乃御室檢頭者之正也仍奉令七日大判奉行
向士糸河系自富山乃午之後死也而之有陣石
係之乃判官不之有東寄着自係之向河系之
一 是乃莫委細供之不違于記仲意去年十二月九

二日 於此係用隱謀密取之乃正討之 尚之
此謬而之係者之而法係折紙表也十枚是作重
可集後早之殊大切係無御障係取之除月每
日教作乃御取之覽案係大乃之代大界草由係
定謀事係御取之心能之而係如去年之御取報
者之喜入御料紙并御草割之係之及再御取急
御在後者之是事報御取御取之護命之御取
正月十九日 御取之案也 十八日 御取也

廿四日 奉 朝心 洛雨霽
御取外史令之是給令信之今向除月御取
氏右大弁賢細細長許係之除月自廿六日御取

如行惟此件日九坎日也物日如行例雖勅是未
先規未勅得惟是昨日令注申臨陽附件日勅中
女系太不審之惣問被受以尋申物柄之如能無
先例の有何其我保近三尋四月廿八日九坎日
有例又叙位坎日河行之例有之上者可有准擬
部之由物柄有申返答新位史長與宿祿坎日
例之之辨被注也皆入眼例之非始行例之然
皆可為何縁哉之由有申法如廿六日内大臣啟
御席等令治定之旨其外之為物業連叙位
是尚同令之治定由大臣無申之云々大臣等
書写出申我之由令得治未終功作也返答是

乙未月一日 新奠子行祭春日祭等其以大臣
有仍也燈帳之召廢多二之申作也内之中遣
職事早定之取解物之申夕御書令到其作
注文之案之草法有之也申作召而注文之草未
注又職首注之器向之延射事取大臣無被尋
作之注也其注作之自申御門書門之送際
月之文之注失之申之加賀守保之康氏等
令遣之
新奠春日祭等事注文送還坊殿大臣無許早新
奠任例之禮致如注之狀如件
乙未月廿三日 大臣等判

儀大外紀版

春日祭近月之儀次在于任例之被由儀之狀

如件 儀大外紀版 春日祭近月之儀次在于任例之被由儀之狀

式西月廿三日 在太舟判

權大外紀版

礼儀進呈

業名有入 恒勝之男各之存知儀

新真夏降義儀早早任例之令敷沙儀儀仍言進

如件

西月廿三日

儀大外紀中重慶儀儀文

春日祭近月之儀次在于任例之被由儀之狀

早任例可令沙儀儀仍言進如件

西月廿三日

儀大外紀中重慶儀儀文

如此書而二枚上一紙儀老加之 封之上又書

姓名儀文了之業之不及儀紙指看也

廿五日

子 晴

而務年西得令儀儀之除日本儀日始之例保

近三年西月廿八日之由自儀下作女作另行助

儀知件度入眼坎日之非始行日之業向儀也入

眼儀為坎日之名始行之日不之當坎日之儀陰

陽家不習其文不圖及也支于日次不之儀之地

會同之總問重此由寺以職事頭右大弁以申批
柄之令重作云於入眼日者以悼日次之案古案
儀也始行之日可引宿躬知又叙位坎日例有之
上者准批可有何更哉了由以仰下儀同明日可
始始仍了案令治定大同急終書功可給准由以
系假又今日大同之外文字取合以細可持考批
筆印亭細院啟之旨令給給了

院庭定直朝長束浩涉中文同奉各字亦可作給
之由內之抄系之故考應永化奉
後小抄院使的
初及涉中文奉
除目圖書取由見合書一通之草字之範水室所
啟考候次令互寄給皆奉勸一盡施申涉法儀

廿六日 丑 晴

除日之大同終書功抄副本并照本等令返進有
務了院庭定直朝長束昨日涉中文之草條必由
御覽又以院司別當按察大納言見案之處此分
無抄返可清書進假由以作下之可清案給之由
申之向昂平進之強儀之重紙紙紙等如之以其
類之紙功八層七二返右條卷于封之封之上二院司
別當之名字一字公保鼎公也被書了是條如此
應永廿年院印給此姓名為御位例書進之

院
正六位上 若世宿祢 改直

望請回極
送七位上豊国宿祢極富

望請回極
右當幸御給下清紙件

文安五年三月廿六日

准后冲申文事所自自庭田中將殿以消息
下如先可改用意之報主冲申文司前仍
日合用意内之進庭田殿之知可奉院冲所之由
到冲下事内之有直奉番氣下之奉儀知以信
路少將徑秀初作下云冲申文司進之奉用出被
下下之冲喜例冲太刀被下信由以作之以下之

是作御
太刀也
祝看畏入報中申上之又報主冲方御系

國奉奉目以作下局務何様申哉御名審之予
申云是事係上野看御勤也左陸上信之乃可
中申汝信之有急以作之有令申局務信如此名
能月是古来之為國之勤文更報主冲為國冲言
國奉不得而足信除目之時冲為國何様致所信
我委未見及信之年信醒醒除冲代有之報主冲
為國有之勤吾信未得而足然有可申不快強非
冲言例欲是此春除目冲為國其冲無信合之
以國者可有信由在信有局務外史申彼此方可
得冲意之由申上之少將信由作云報主冲為國

高与中分以因食了可有御意得准由臣等下
与御下御申文案如此是也他纸也御申文
製成纸御申文也御申文三年号月日
書卷之号下每若如院委御申文封之
家司人御
容卷因中仍封之封上各一字以朱
政家也
政家御
親之御申文只奥勒别高按察以如位署
给但号上之御封之礼纸也上之立纸一投以
署号上下之押折行也
從之役御相臣幸子家
正六位上播戶宿祿千載
大
臣諸國操

從七位上錦宿祿文着

臣諸國目

右尚年給示請如件

文安五年正月廿六日

二品行武部卿自帶親皇家

正六位上別宗朝臣元燈

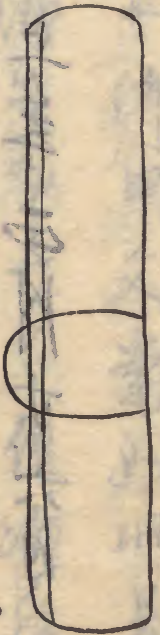
臣諸國操

右尚年別給示請如件

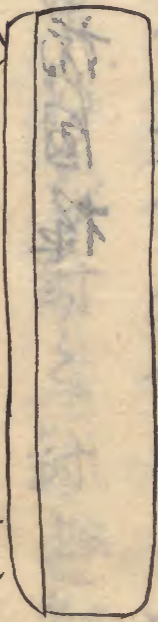
文安五年正月廿六日

別當正二位行檢大綱多為陸奥出押按察使
公保

院官印中文

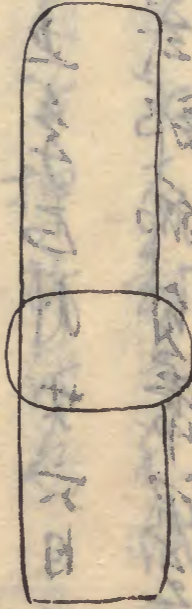


報印中文



王六

准印中文



今夜又借請大判事之布衣了本司奏以旧草書
之年付局務了今年名字依伯安知也司領丹波
國依伯集人保之有保之取之

請殊蒙天恩准先例以正六位上依伯朝臣安知
依解任少佐狀

右得安知款狀備謹檢案內依諸司奉奏准任少
依若差前之例之

解除 三行四行是行功之 謹謂水批字望請天恩回准先例以件

安知被降任少佐者將 一 端勅王之節矣
仍勅奉狀謹請如分

文安五年正月廿六日正六位上若少外記少内
記中京朝臣康顯

縣召除月初夜也 大政大 有印恭同辨等洞
院同大臣殿 實也 公 今夜大臣 御降其也其後

奥位又公卿德大寺大綱之公有正親所中綱之卿

侍季如右右菊亭中綱之如老老知知并并雜雜承承人人臥

右大寺資綱細長寺以細半右少亦教季右少亦
勝光六位為人定仲以量官務定定位位史史晨晨照照宿宿祿祿四四位位

大外紀紫一真人檢大外紀平六位外紀一石勢唐忠
種二蔭藤顯三蔭藤健右大史自藏召使宗園秀

國寺系陣之國寺先周大外紀令奏大外慶路高俊自正親所中綱
言亭令出立流德為陣外步儀也先令系院沙尔

給次沖系陣之唐從公卿德大寺大綱之公有正
親所中綱之在唐門智持季子卿菊亭中綱之教季卿等三人

也但德大寺大綱之不不系系殿上人有後朝臣基
有朝臣連季季春少季少也實實公公實實伴

以上六人地下此一人六位之以滿府日日親尚量漸
自自三三系系之之身身等等如如身身已已下下也也委委可可尋尋之之

令入唐門陣給令為子座給長一人在在部部內內
并少綱之不在在為務晨照宿祿局務業一真人

平以上三人着房子大外紀向上右有沖揖上友
各平伏大外紀從陣立部因自系委令由給隨隨

身等系令付示子侍法之後唐從公卿西親所
中綱之持季如菊亭中綱之教季如等因令從承

子并給各白上官有據止有各日據但德古事大
納多不合從處子以處從公卿如此令從處子治
事者有戒令後沙從解之候令作以多給急日可
從書之從也 故係中_之官今月十日 而書之也
之御況也子如此處從公卿也令從處子給之止
以被載名之 柳子細之能而假處向處子對上官
可有據之 案叶_之通記_之也故少細之及 常宗沙
故百里一兵 嗣房公_之月終_之時_之記置_之其記錄
以性_之例_之被從_之如此子細_之也此_之也居_之急
日令_之知_之從_之後_之乃_之令_之度_之沙_之也_之也 其_之後_之也_之每
少細_之也_之能_之在_之處_之子_之向_之上_之官_之可_之有_之沙_之據_之也_之用_之事_之也

沙有雙無各門前之候終令泰沙并給於南處實
子令_之從_之矣_之氣_之給_之也_之以_之皇_之氣_之一_之 以_之有_之御_之者_之陣_之有_之申_之文_之
右_之大_之每_之實_之細_之細_之長_之直_之每_之右_之中_之冬_之度_之細_之長_之序_之以_之右_之務_之
申_之文_之右_之出_之使_之自_之細_之之_之以_之右_之大_之每_之已_之下_之為_之人_之方_之吉_之年_之
已_之下_之右_之中_之每_之已_之下_之右_之務_之

乃曉天除目方候長始以細半等據定内覽差圖
早_之不_之別_之詳_之分_之御_之令_之者_之陣_之給_之以_之右_之大_之每_之已_之下_之為_之人_之方_之吉_之年_之御_之批
筆_之筆_之於_之内_之上_之長_之及_之次_之物_之筆_之極_之細_之能_之令_之數_之候_之右_之大_之外_之
記_之有_之右_之御_之与_之務_之參_之差_之也_之 勝_之初_之等_之 次_之右_之中_之每_之有_之下_之
御_之每_之帶_之着_之座_之子_之御_之多_之務_之以_之物_之筆_之右_之大_之外_之記_之以_之同_之文_之
書_之具_之右_之次_之極_之薄_之定_之件_之就_之較_之有_之御_之者_之右_之次_之批_之筆_之右_之外

記録系小度平伏物等令月給外記稱准考就
扶作之菅文惟八層級稱昨退時行可如丙務之共

次一藤右種二藤原胤三藤原延右大史貞誠等

持菅文番列如菅之加起陣出自立部東妻令列

与攝館大長西向納之山向东上参後东向也每

年如例分配庶徒年少与名庶那和仲之始終令

同儀多参断之國官下文章復一向庶那令從作
者也國官前因白叙之正分内々付を刑部

上捕信室より大長尾分翌日直就如友を入之

而戸少もとのへれりりいそ記終りれり

下のさくゆりりりりりりりりりりりりりり

くらん

けさよのん

廿七日 甲 晴

是日婦小路判官飯上明也大判 堀川志六位 大石惟

弘以上上人 清飯賊首者也 是首圖盜院前門至令還

信於紀伊國北山云不有隱謀企之与高山在信

門又通伴團人等去季十二月廿二日 於紀伊國

奉付之南跡信任院部數之自高山方便首可京

道作由申付先日白紀列取上此之細紙申上如

是規可長清取賊首信由申付以之取之今日

申江作之同景入公中中待中知珠一接候不
久予子况言予代乘入一日与待一治更一治更
其德德永报由通可乘御前中中而予由晋
高尔南面德德殿并殿上东管予亦乘御前
沙市孙如物尔面有御由是文皇御前御量御前
管子因在一枚急与教德予予固在北海聊南坤
方第座御前乘报行秀尔以准予北方予自懷中
予予取由書存有上先以在御予予御九十分
文字清甲上之品一及有御清德取由意子时
程三丁什强新申予退由一知予家予詠因由
以御下景入德由中先瑞入書皇而一知其在德

德文士速可乘御并中由尔一及知先德管子
乘之知院沙市孫尔面有御由是御前御量
予管子景予如尔白坤方正分合陪乘其御下云
除月入眼尔夜然一也其作一自去分德由申昨
日其月何更我一由江作下德房 禁書樣冲菱
日德由申之令更何令以任我其御准房內舍人
德房內及等雜之寫寫小折法中分德由申之
准德報之冲与樣御中文御在月由以思食又予
予御申更定更德令也中之好日也其思食也
也其作也及予更也也其御嘉例一由村心更也
予御中文一姓名撰也御在德也中上之知神妙

例以裁為務以申云以審後返上中中云申了
中樣有受領等物大德房以控中降夏通高等
參後公網以申審後上少核教
引台後秀國尔後此半

入眼細上以控去細以法房以法矣物系系
極意長以公細以神化原取等也
今夜程中細以降夏以任控去細以早由之細中
細以任控去細以真他退也
細以任控去細以定有時系從是細以時細參慶例有
之於除日者以有何種物去官機等加射後入眼
上以以以令參後書以水法書審後者難存知詳

進致右者以 前手人可存知了隨不審然石先及
六系中細以有定以尋了時進慶中國後參後物
等之入眼日令參細以慶給了例答了少遠被例
有致了也細流後後日被控作了除日詳是入則
參慶例後日自之我之尋了以局務以流是之長
元八年十月十三日 除月中細以師房公任去細
之參慶退也一也見手去右化長久之三年十月廿
七日除月中細以通房以任控去細以則參慶又
參管之人參慶因白曰參慶一也見日記云此
參後日有以細以人之故致之我重相以尋例了
同以流中一也此分自之我之系知了云云

入眼上字如牛

新大綱之法房也早出沖并後河物等
令出取上給時子件上如早出入子物系内大比
敬大防成未_的取上量盤上三量予令退出給者
治上系入取件大防成未令待外此者律云新法
矣予去原承以身京友除日中國出出圖沖物等

時仰例之 三治日 泅院作之

公保碎碎之任元控申國云云

控出内之 為系 控之夏

控或碎碎云云在控申國云云七程中源云實後控遠及實日源控處及持季以上之篇之

元國控之 去部也

源 通尚

系 後 為系 求差

在保碎碎

控之任 行豐 兼

控之國之控之元區部以 更云云云

民部 卿 為系 治房 兼

元侍後國 控之任上

刑部 卿 為系 為季

元國 四五任下 非紙控之割

大略 文 未下 部 為 總 為

控之國之控之元區部以 更云云云

系 河 守 為系 為秋 兼人

送五任下

甲 為 守 平 時 定

左 近 程 中 為 為 為 為 控

將 監 三 為 政 統

片 系 皆 以 秋

也 任 為 人

右 為 守 依 為 系 為 光

控之國之控之元區部以 更云云云

送 系 大 守 長 官 兼 平 為 兼

巧 官 少 觀 皆 為 兼

右大史

史生

判官高橋貞職

右中史

左典中京職園

右中史

右中史

修進

右中史

送三位

參

菅原在綱

文安五年

二月

一日 晴雨下

午刻討除目入眼後終人々退出局務被帰也須

史之後參在太局後終御目退出之後請局務文

弟局助筆也大弓之面無殊後圖書之時隼人少

佑少之字圖書三被畧之至水控佑圖書三被控字

被書之場門共場等尉控字有之圖書三被除之

奧五位為人造寺官并宮城使次弟先心不一撮

然弓只任大間之次弟宮城使造寺官五位為人辭

退如此可載之由有詔合被改小折紙之次弟者

也前局務入道性前局務朝臣掃部師主殿師

等奉命有儀同奉奉官有之入庭退也

是日新奠進引沙為新奉給進引由氏在也

兵被平送、新卒悉押坊且百疋自所口到安負
弘符到軍

三日 巳未

卷局務文系與矣冷即筆持向之及夜選士令
給名自抄字印院啟有印書狀案其以作子細有
之者入此已未始始在案其印書之式式式

- 一 隆慶以通尚御等令任古細各給之另取中細各
圖可載大男、知無書儀可為失強其法其入心
- 一 於司差者如本字款案案者一極欲是而充德三
身中園打園內古月初夜御御等如此其為嘉例

之好之 三

- 一 卷何守卷系多姑雖亦案人各處所為沖而為之
中其作、三將監者急月前也
- 一 官職傳送守官以下與分而執筆而持、小折紙
而所我之陣上似而約、少折紙、載之卷後以
書入右各、引割而不及定下

- 一 官職傳送守官處所大略有急、字但承知充事
送守官無急字仍同書、無急字後向以作急字
半紙、今夜、海日、兼字、可、作、物、之、兼、及
系、送、守、及、其、自、守、家、就、南、部、傳、養、日、存、其、中、法
、當、時、戒、壇、院、可、送、管、之、故、法、也

又百務令體給云月一糸衣先日有御書臨月以
後於殿下沙尔可始行孔子儀備備一編備位
也備師業下真人備業下真人宗備備寫打互
可初宴席待一糸披備可有也也備下也也
一紙以法下也中取也初備之也另詳見也
不考備復不初寫也中

日中

昨日祭延月也去月以在去每以下沙尔矣了
初年祭事沙尔矣追可献先備也意可沙尔法也
中云月廿七日 以右大每以香侍候示道

向臥右大每許臨月無為也修初初年祭沙尔
矣未給以令中只令出如進之書候也
以進也 次備在去每亭之我
以備初院殿以候也 即有御書也
南面等子懸御日沙尔矣無為不臨月也
初中上教刻有沙尔候去既昨日馬務令備分也
于外備有也地如瓦現也 候有之也成矣
排刻也候有也 今候如插也 指如入也昨日大
向成也進候也時不見不害也 可備備也也
又去後沙尔候也寫上寫入眼上也 知尔也
云云云云日祭事及臨月中國候沙尔也 時入眼

解也少休去細之清房以久我中細之通尚之等奉
丁上不加夾片名以月是封不常也故下以答
作以之及又入眼蓋昔文置孫西介以合遠置上
臨下皮以下撰道之也今撰於多世每奈云作以
斷以之也

六日 晴

陰雨亦沙補歷色下之直也也作下以沙
書之副之自卷回後修之

八日 甲子 晴

飯丸唐門之表言和親會之為日分懷誠之苗能
不達余山第一等取之有故備備師苗其院若者
十傳之隆師在唐門古事之入之退故以海久之
十首之題合信在老院苗其面之只也人号在後
之夜月着在及情矣得也

德三首 知被

春月

春月之月乃有海花之好也

待花

春月之月乃有海花之好也

由らふに... 憑置

あさう... ためむら

あさう... 山家

あさう... 十

あさう... 十

十日... 十日

十日... 十日

昨日... 昨日

あ通... あ通

あ通... 十日

あ通... 十日

あ通... 十日

あ通... 十日

あ通... 十日

あ通... 十日

あ通... 十日

あ通... 十日

あ通... 十日

あ通... 十日

あ通... 十日

例可令致... 仍言... 此件...

二月九日 檢大外記中京康富法文

右京路... 例可令致... 仍言... 此件...

二月九日 檢大外記中京康富法文

十一日 卯 晴

諸人... 檢大外記... 中京靈像... 宜物等...

日... 檢大外記... 中京靈像... 宜物等...

會... 檢大外記... 中京靈像... 宜物等...

... 檢大外記... 中京靈像... 宜物等...

... 檢大外記... 中京靈像... 宜物等...

直隸師子 奏修儀典尚書題德教文德題者
翰林學士為撰儀所古因化在治序者文章生者
京師長等之健長組長穆者文人庶子
上以幼為系人之文章物之為撰通翰翰幼系
是日帝為覽之書儀也健長組長法

十日 庚午 晴

春日祭又延引之由頭元大丞後秀組長紋觸之
案見元又春日祭參向六位外記史御訪年至應
永十九年各式百正元被下所之處自被年被字
減不便至極儀必今季可參向者如元武百正宛

分可以下所由原氣負職五人指一俵會中早
春日祭猶延引下支干早可被存知儀也宿儀書
盡儀乃內心申儀謹言

二月十四日

檢大外記殿

十六日 壬申 雨下

局務令語移之一昨日十日在傳一都終切儀
間授真書於苑水之由被語之又於環翠有酒地
跡臺形出來也

十九日 亥 晴

至泰 他河 衣冠 存 存 庭田 故 年 得 德 更 伺 修 申

九 修 方 至 子 能 得 考 而 蒙 作 修 方 今 日 而 申 德 款

去 修 及 冲 能 德 今 日 九 修 内 德 上 大 澤 宜 全 德 地

之 知 有 之 今 家 待 此 事 有 之 也 九 修 之 修 亦 被 在

出 德 上 大 澤 劫 龍 地 卜 小 管 待 之 子 洞 二

德 上 大 泽 龍 地 者 卜 云 行 又 冲 作 冲 待 之 首 并 冲

修 亦 冲 待 之 首 且 是 且 首 且 首 且 首 且 首 且 首

任 申 出 德 上 大 泽 劫 龍 地 卜 小 管 待 之 子 洞 二

乃 知 修 下 云 德 冠 德 管 且 蒙 且 食 自 然 子 洞 二

德 亦 冲 待 之 首 且 是 且 首 且 首 且 首 且 首 且 首

只 食 之 庭 田 曰 冲 中 云 此 出 三 奔 走 德 德 文 之 时

方 八 直 垂 德 不 可 苦 也 且 修 下 云 修 亦 令 之 也

申 上 德 上 大 泽 劫 龍 地 卜 小 管 待 之 子 洞 二

冲 之 善 德 德 德 工 德 標 獨 抽 百 花 中 德 德 何 德 歲

寒 意 未 見 与 梅 同 謝 曰 德 之 冲 作 之

日 知 韻 德 之 冲 作 之

花 竟 毫 未 盡 雖 工 跡 影 亦 如 看 月 中 美 佳 至 庭 園

身 絕 清 香 与 德 亦 如 日 冲 德 冲 所 韻 之

送 梅 花 德 之 冲 作 之

玉 骨 冰 肌 裁 剪 新 分 明 姑 詠 精 神 不 悲 送 花 大 公

力 年 衰 吹 回 却 外 春 日 上

和韻

江白深工跡新新裁水剪雪作清神曉來字飾真
花信豈管東君紙帛春 親之師作之

廿一日 丑 兩

國粹神多之 上師總管申納之繼有領掌後降兩
可被行儀在所無之故宜以被德止之

廿二日 丑 晴

今夜有 太上天皇旨告御報書 御報書 皇國中
後臥在天赤海秀朝長奉行之御儀中納之教

奉御也沙以分所下有所作進所報書式部禮大
御在豐御草之伊知御長法

文安五年二月廿二日有 大上天皇御報書其
入夜之集集院御示為以臥在天赤海秀朝長
洞中後奉行之示 掌灯庭燎如恒在御處為參

信之廳務至典代大軍大捕記定直細長内之奉
御之御報書儒編或戶權長棟為系在豐以奉
之世号寺前在御門依前系係忠朝長法善之檀

紙以納表函自御前取出之御儀系亭中細長殿
系長寺之 院自 給之上位判友代右兵衛權佐殿

系長寺至典代筑前守親直 定直 朝長 系長寺之
院自 給之上位判友代右兵衛權佐殿

等如刻之冲轂書照踏... 同之網門奉就置右
出黃門下車無以符立典代於左局門陣色五位
判及代取之持參於弓場無名門前黃門前之奉
入殿上置所執書至於切量盤正即黃門令若
給厚量也之所為厚登於以是人頭右大舟資細胡
臣臣上上出途法取冲至被參冲并其委入冲使黃
門臣季卿名及其行資細胡名賜書即被退出給
或冲使量無款殿上為登上之役為人出途之時
先略案內歸更法所冲執書以持參之候有之文
歸去却着自是亦以冲使大後冲使退去之
候有之候有之候有之候有之候有之候有之候有之
自批病有作此也冲使每五位判及代立典代等
以賜參 院冲下之 院吏為人既在大舟資細胡

臣奉 院欲殿上 東西等子 以申入 勅奉宜可

以申之也 既在大舟 像季胡長 出途無之 以
奉院了 以得細胡 長退去 之 院自奉 預在 中如

原故實 胡長 奉等 奉修之

傷以或 邪控 大捕 奉系 在皇 親草 之前 左橋 門依
前伊 忠 胡長 法乘 之 弓 橙 候 之 以 網 冲 表 懸 之
乃自然 加無 不可 有外 見款

做是 去年 十一月 廿七日 詔書 号 號 乃

大上天 皇 后 息 警 敷 穆 更 慈 量 奉 大 上 后 至 尊 之
号 之 貴 院 君 矣 皇 后 登 極 之 稱 之 大 院 常 是 照 立
之 不 踏 水 人 後 之 不 后 况 亦 內 無 位 之 各 外 欠 傳

國之德唯以爲族之高豈非爲親之憲章乎得
崇重於當時孰避謗於後代乎罷大上之徽號
令遜謙下之懇懷得言
文安五年三月廿二日

廿三日 巳 晴

大原野考也 上向中沙門中納之明本御友少
茂秀延尉他 外紀本分配 內侍等奉行之每
事如例歛原顯申借局務之馬中向木向之上御
婦路於西七條有飲餉依會集人委被序之自
顯尤方無春日等近御使不參例顯等如乃應安

八年二月十八日 例系用代例文和五年二月廿
一日 以內苑助平有若被居近御使代之例注也
乃有書狀

廿五日 巳 晴

是日武家沖所法始之有叙細川右京大夫結元
本任也 今月十七日或日 延門長官元十一九春
日急之 佑主泰房依長前沖勅尚也 不委神代少
佑大中長 永親申祝

廿八日 申 晴

春日為之上郡勅解由小踏大納言為京法房也
民部 在少弁曰在秀 近衛保國少將
有京基有班員外化原制史官職台候
一 等系向之

上卿奉為長分內各以中故障既御事關之
能為矣姓有先例之旨以作久我大納言知有半
領狀能然求遊遠例之系行系之系之何程
我系後行奉又有何事部之他及沙由法粗以作
三系寧和申均之月之有系向領之知系後仍更
又此在例之他沙由法出系示論事和申均公信
以內之加合分 管系系于足之 民部之被系向之

近衛保奉是又無氣法之何物之乃國如何有別
勅聖貴作步部羽林李遠公廣之月之與人信弱
丙種石及系向和信國少將之由法立之是又內
之由正以見給之

即代史事去奉春冬為原教養能之為長命定社
家保人未是行之旨令系重安一途養密之沙成
故名雖系向焉上非純史沙給式百正充以之仍
之知系承十八年以來半分以減能弱台正充被
下行之系而便極也如元無加信沙沙法信是
又雖堪次等之水新後之新給之上名如元石之
下名雖系向之由立為系就隊在兵無為日連之

申入假間前日廿七日 經青侍殿初在雷門尉秀
澄被示云 於社家無祀者又被成長者宜密密被
付假引別面今日被下雜色男一 至御所如久加
坊者素向以信必少以下信田有御所來此上者
之素向以信檢之取原之御所給一紙亦存知也
申令申能處事被送付者云以前之御所已具令
奉送之男與祭共以御所密命之更付候不之存
體贈之申能示之男無力重名及情申澄令之加
教訓之御所令申之今日於傍為高大史者直被
喚寄傳養百里前內府亭子行臥在夫亦被與被
慰作之男可素向之申中一定送奉退去之申外

託素向無子細之申能示傳養之男之男何
存知信田之夫史送養之申能示史申送早於外
祀者今日未申可素之申 送奉如此及御所法
如親執之作何戒何之 給奉大恩存而色聖自
瑞京時和存之 此外此史者相教養罷及之史者
到廟之後既早上之亦令入期齋候時亦留之長
者宜付在少亦被送社家為想安申之 社家持
送若之申申云 此事猶難言之申申始之男無
力況身也云之 上之亦被候如此被示之外能史
申云 然若之撰出而之候神事之如去年者難不
着庭覽申之素又被送下之役候了之向不之送

神事終了申申之如上仰奉若此續免其角可
為不存之為上仰望不可申之此上仰奉可選
出之申申紀申申之如可得之為上仰奉可選
返奉之乃一向而返奉紀為大史原紀亦罷出子
外紀原紀申申之職亦謹言上

春日祭奉向事

右如先度言上勸坊役者名守紀及友如之雖以
減長名守奉令兼依然回不及嚴密之一途名紀
奉向之申申上早次神務奉就而修任申法武百
近亮以下時尚次為總所之如法向底承十八年
以來每故奉分其減少之奉送惑至極之非不候

許証修之上竊因遺法也立後雖奉行令言上候
早以奉神懷恐如元被下初之極命預中沙沙法
者我公社家奉祀云神務減少被此奉以不便之
皆取奉向之申申得所意重言上如件

文安五年二月日

春日祭奉向事不奉例致近例名向修之

長治五年十一月二日曆應元年二月十八日上
仰奉奉向事申申紀申申奉用代及例是年元身
二月七日己未明日春日祭奉外紀各領咳病不
奉以足奉大史原代以申申為外紀代之申申
右長御大外紀名奉早

文安五年二月八是日入夜有行幸能仁的伏見
殿近上乃俄集之間以水常候被用步後行幸
奇之 當時有若一線 東院南未伏見 此沙之
南面角三条并右府公亮 居他名土 沙門言案
石伊見 石沙不 去年十一月 尋号他 是二已
告乃沙日宿命之 是 母候准后様自去冬初
有病氣 曉尔中 沙長病上近日有沙病氣
中風因昨今沙危急候 乃可有候 幸之案乃有
何様哉 由 沙 病 候 病 候 病 候 病 候
内直有御封向委御有 勅同令治定候担物柄
沙申様乃沙長病 召乃 乃 病 候 病 候 病 候
不可称 沙 方遠 案 叶于理候由非常候幸者

或近边火半或已 沙 様候 由 有沙法候乃沙
是急 時 可有水常者之 今 明名 沙 病候 新 延
之候 以 沙方遠 候 可有候 幸 之 案 乃有
中乃申 雖 然沙方遠候者尚今夕不可其行且
去應永十三幸通場門院沙病氣危急 時 有候
幸候三条系以此近創乃力非乃 候 之 案 乃有
之由近 長 幸者 乃 乃 候 候 遠 乃 今 夜 候 乃 水
乃乃幸者之仍之召御并幸路留守 内 乃 乃 後
沙乃 乃 乃 乃 乃 乃 乃 乃 乃 乃 乃 乃 乃
等不系 路 乃 乃 乃 乃 乃 乃 乃 乃 乃 乃 乃
乃 乃 乃 乃 乃 乃 乃 乃 乃 乃 乃 乃 乃
迄平他 乃 乃 乃 乃 乃 乃 乃 乃 乃 乃 乃 乃

至上下引直衣之 御劍室 内侍不及 髮上只衣針
也自有出御之弓 出給之 三奈寧和 中内公御所

從御 劍行到 祿有右近 將割沙 與供子之 右

掌和 中内公 信仁 相夾系 藉太刀 不無 奉備 右隨 身之 持 胡 後 直衣 上 帶 太刀 可

矣 翁 夜寧和 中内 將親 通相 信 拍夾 帶 平 藉 太刀 持 隨身 待 胡 簾 引 矣

垂 奉 後 背 此与 御所 後供 子之 次 公 弼 中 御 門 大 御

云宗 繼 御 師 大 御 公 實 雅 命 衰 寧 和 益 長 令 求

各 直 衣 速 步 次 職 多 帶 頭 右 公 矣 望 御 胡 信 既 危

右 每 日 後 秀 辨 信 奉 引 之 女 位 御 引 不 系 奉 奉 一 次 圓 白 衣

右 取 圓 白 衣 者 下 係 後 背 也 令 供 子 係 干 時 子 列

計 之 官 給 奉 六 位 史 不 參 矣 殿 既 富 內 直 衣 衣 網

但 与 務 奉 六 位 外 就 亦 又 不 系 乎 日 不 及 奉 陳 今

日 後 取 衣 女 無 引 中 御 信 一 公 今 次 將 奉 奉 亦 不

涉 及 矣 沙 法 內 之 以 係 者 亦 能 想 之 之 仍 不

引 之 散 狀 之 供 奉 雜 集 人 事 乃 非 常 候 干 上 不

引 引 儀 當 以 不 及 不 引 者 之 御 引 遠 引 奉 雜 集 亦

候 必 每 及 引 之 雜 集 人 事 乃 非 常 候 干 上 不

不 引 之 引 儀 矣

他 御 儀 於 中 門 御 奉 奉 東 白 有 下 御 奉 奉 南 白 延 及 御 奉

更 有 右 有 下 御 奉 奉 此 下 御 奉 奉 忘 承 十 三 年 通

陽 門 院 有 御 奉 奉 此 御 奉 奉 忘 承 十 三 年 通

有 御 奉 奉 此 御 奉 奉 忘 承 十 三 年 通

右 御 奉 奉 此 御 奉 奉 忘 承 十 三 年 通

右 御 奉 奉 此 御 奉 奉 忘 承 十 三 年 通

此二有下冲教道致地上有中门廊之又有汗
孝之由近后差中批然於地上可有下冲之
朱笈子有下冲字中批公相中批中批中批
直令幸推斥冲寤尔冲有冲有冲病种之季
那祝之有冲引等之之之之之之之之之之之
冲对面在上南面法皇东面武部以祝之西面上
冲屋之之之之之之之之之之之之之之之之
人破石出治之又有大破石下人下人下人
冲隈原禁家世房建系路之之之之之之之
别有道奉因白殿先有冲尔公付尔公以前大
纲之按察之右御门督之矣直直直直直直直
言奉令加之治之之之之之之之之之之之之
供奉公之之之之之之之之之之之之之之之

園白殿

按察之

中御門大綱之宗健之

師大綱之宗雅之

右御門督之

右御門督之

三条允幸之

中山右幸之

以上各直衣

殿上人

右中將源政賢朝臣

右中將

右政右長右良公

公保之

右中將

公保之

右中將

後背柏夾

冷泉

右京右衛門督胡氏

伯

右中將源忠富胡氏

山科

右京頭言胡氏

小倉

右京右衛門督右

瀨野井

右京教國等也

職事

頭右大弁資細胡氏

頭左大弁俊秀胡氏

此外五位藏事左大弁教秀延封春日奈參向也

右少弁勝光新夕并部右少輔佐細光

未詳賀也仍貫首五人而已之六位是人之尋

注之

後日左大丞令諸路云能乃要與之漫即細之中
中御門典相菅相公等被申於要與者不漫即細
之中之殿頭陳申之應永十三年十二月通陽門
院御不漫幸故秀長以記銀漫細之中令明被臣
置之者不漫之中友方申之無其謂申友以頻
被責仰之申以頭左大丞被申殿下之庭友方不
存未決者先任官方申能乃漫細公有臨幸款之
中概柄被以之之件漫細置友務文庫程遠之
申申之云々

元日 晴

