

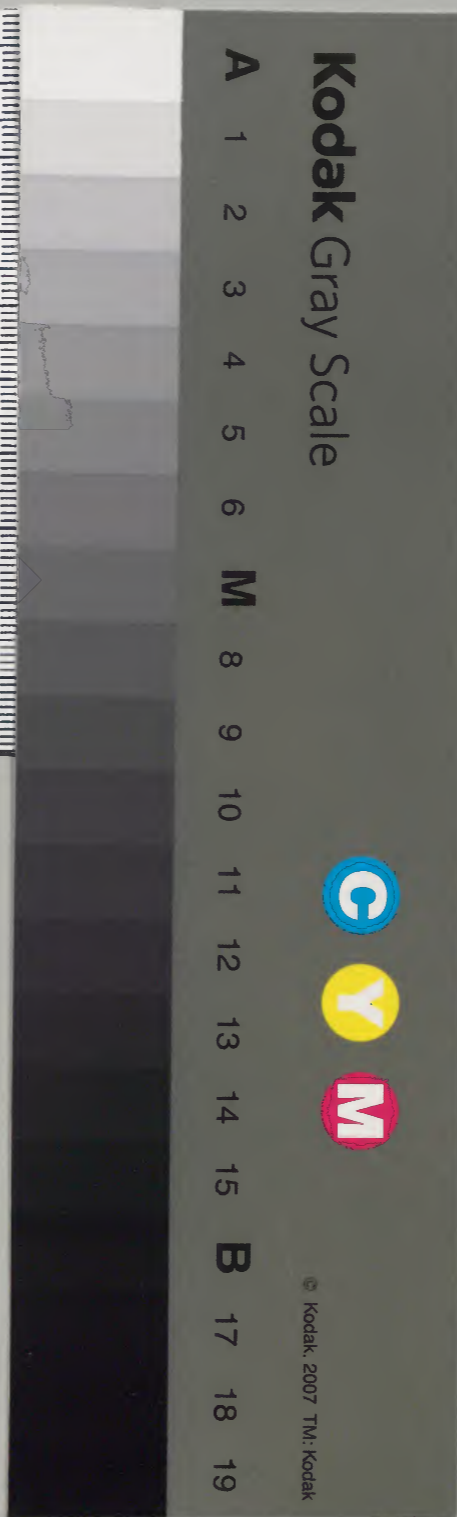
山鹿語類

三十一

		和書門	
		類	
二七九九二號			
八七函			
三架			
五冊			

庫文閣内		和書類	
二七九九二號			
四函			
一五架			
九〇函			

内閣文庫	
番號	和 27992
冊數	45 (33)
函號	190 357



山鹿語類卷第三十一目錄

士談十

博學文

自戒

慎視聽

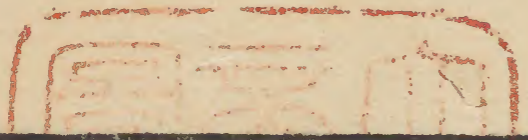
慎言語

書簡

奉使

慎容貌

游藝



成化元年辭求

音韻

山鹿語類卷三十一

士談十

博學文

師曰東漢徐幹中論曰夫獨思則滯而不通獨為則困而不就人心
 必有明焉必有悟焉如大得風而炎熾如水赴下而流速故大昊觀
 天地而畫八卦燧人察時令而鑽火帝軒聞鳳鳴而調律倉頡視
 鳥跡而作書斯大聖之學乎神明而發乎物類也賢者不能學于
 遠乃學于近故以聖人為師凡學者大義為先物名為後大義舉
 而物名從之然鄙儒之博學也務于物名詳于器械矜于詁訓摘
 其章句而不能統其大義也所極以獲先王之心此無異乎女史誦

詩内豈傳令也故使學者勞思慮而不知道費日月而無成功故
 君子必擇師焉ト出タリ入各知アリト云ハ博古今事トワタリ先蹤古例
 ラ不知ハ唯己か知処ノミヲ師トスルヲ以具規範大違フ至リ又ビ故博
 文ヲ以聖人ノ戒ト致セルユニ然レ本ト致シ師トスベキノ目當違フオハ材ス
 スハ利口ニ能博文ナルトキハ訓詁ノ學ニ成テ唯オホコリ學ヲ^テ世
 ロラモラフ小人ニ至ルモ亦此多聞博文ニ有ルハカ勿^ル致スベカラス不^ル學
 ハ上古ノ聖人ヲ不知不聞オハ前代ノ式法ヲ不覺此故ト向己か知ノマニ致ス
 ナリ又ビ然ハ何ハカリノ材アリ知アリト馬牛ノ襟裾ニ異ナズ豈心有己人
 不^ル耻ヤ人ノ材知各カシキ処アリテ十人集レバ十人ノ材アリ況古人材富知逞
 シカモ聖徳ノ道義ヲ上旨トスル多シ是ヲ學テ師トシ其行事ヲ習傳ヘテ

今ノ時ニ比較セバ事皆理ニタラシ事ニ非ヤ

師曰昔蜀ノ孔明劉備ノタメニ攀ラヒテ天下ヲ三分ノ勢ニ致シ宰相丞相ノ任
 ヲカケテ天文地理ニ不通ト云フナカリシ其年才七歳ニテ既赤壁ノ謀ヲナセ
 シモ平生習學メ能古今ノ事ニ通ズレバ凡人ノ年若シト云ハ古今ニ通メ
 不^ル聞^ルニ至^リシトハ博ク文ヲ學フニアリ又ビ年教積テ上壽百歳ニ至ル迄
 壽長シト云ハ唯己か見聞ヲノミ頼マシニ其積累イククシヤ彼ノ書文八教
 千萬歳ノ事跡君ナカラ可見上ハ聖人ヲ師トシ下ハ群賢ヲ友トス天運循
 環往トメ不^ル復ト云フノアラホレハ自今以後幾千萬歳ヲフト云ハ亦上代ヨリ
 今日ニ至リシニコトナルベカラス其間ノ日月文武ノ商榷ト不可過然ハ博文ニ
 其本^ニシク処^ニ心ヲ付ナシハ事物ノ理不通ト云フナカルベキ

師曰學ハ必シモ讀書ヲノミ云ニ非ズ都テ古今ノ事跡觸目皆學ニアラズト云
ル事ナシ此故何事モ心ヲ付テ其是非ヲタシ其究理ヲコトヤカニ致サシハ
是則學ノ事物ノ品々カシコカラシ輩ニハツイテ其事物ヲタシ而聖人ノ
儀刑ニアテ是ヲ行ニ有ヌキト

師曰源頼朝鶴岡宮ニ參詣ノ序老僧入鳥居邊徘徊ス梶原景季ヲ以
其名字ヲ尋玉ハ佐藤兵衛尉憲清法師今ハ西行ト号セリナリケリ則彼
ヲ御所ニ召サレ閑談ノ上歌道并ニ弓馬ノ事ヲ尋玉トテアリトテ条々尋
玉アリ有キ西行答申ケルハ秀郷以來九代嫡家相承ノ兵法ハ既焼失シ又其
覺ツルト述トツヤク西行申ケルハ頼朝則俊兼ニ命メ弓馬ノ詞ヲ記シ置
セ玉リトハ頼朝既天下ノ武將ニソナリテ猶西行法師ヲ招テ事ヲ尋玉

志有リカタト云ベシ

師曰文治三年八月鶴岡宮ニ於テ放生會ヲ始テ行ナル是ニ因テ流鏑
馬ノ射手并ニ的立ノ役人ヲ選ハレケルニ熊谷直實上テノ的ヲ立ベキ役
人ニサレヌ直實此事ヲ聞テイキトホリヲ含テ申ケルハ御家人ハ何トモ傍
輩ノイナルニ射手ハ騎馬ニ的立ノ役人ハ歩立ナレハ勝劣有ニ似タリ直實是ヲ
勤メ難シト云キリ又頼朝仰アリケルハ如此ノ役人ハ其身ノ器量ニ因ルナレハ
全ク勝劣ヲワカツ云ニ非ズ中ニモ的立ノ役ノイハ下職ニ非ズ新日吉ノ社ノ
祭ニ御幸ノ時本所ノ衆ヲ被召テ流鏑馬ノ的ヲ立サセラレヌト云リ然レハ
其濫觴ヲ尋ルニ射手ノ役ニモ越ズニ直實故實ヲ不存唯己カイキトホ
リヲ以事ヲカハラ故ニ如此ト戒メ玉ニモ直實終ニ進奉セズメケレバ可被

召放所領ノ旨ニ究リ又トシ案ルニ直實武勇ニ長スト云ニ博ク其事ヲ
不知專ラ我見ヲ以物ヲタニスガ故ニ如此クアリ一度云出シタルナレハ君命
再至クスト云ニ其事ヲ不勤ト勇猛果敢ノ士ニ非ズメハ不可叶然レハ
只勇武ニノ長メ其器差ニセマレルカ故ニ武ヲ全クスルナク偏ニイキドホ
リヲノミ立テ終ニ出家遁世ノ身トナレリ何事ニモ不知ハ古實ノ達人ニキ
イテ其究理ニ可任トシ武ハ文ノ用ヲ不知文ハ武ノ法ヲ不知カ故ニ其言
行ニカケテ不_レ至_レノ多キハ皆博ク不_レ學ノ故ナル也

師曰源實朝建曆二年正月鶴岡ノ八幡宮ニ參詣ノ時大須賀四
郎胤信ニ調度ヲ可懸ノ由アリケレハ大須賀其ワケヲ不知辭退_レ及不
當役_レハ右大將家ノ時二十ノ矢ニテ人ノ敵ヲ射トルベキ者ヲ可_レ申付

ノ由ニ然レハ當職ハ勇士ノ面目ニ可備_レナレト下劣ト称_レ固辭スルノ条
甚自由ニ速ニ出仕ヲ可止ト_レナレリ是調度ヲカクルノ役ヲ具ニ不知
ノ誤ヨリ起レリ

師曰木曾義仲平家ヲ没倒メ洛中暫ク居住スト云ニ元木曾ノ山
中ニヒトナリ只勇武ヲノミ事トメ一向ノヲラエビスナレハ洛乱文武ノ分
チモナク荒ク強クアラカソニハ巨ミカリナシト已カ知_レ任セ洛中ニ根籍
ニ飲食ヲ奪ヒ衣裝ヲハキ神社佛閣ヲヤスリ壘塔幸都婆ヲ薪トス
禁裏仙洞ヲモ不知攝家清華ノ分チモナク院宣ノ使ニ無礼ヲナシ新
院ノ御所ノ御トカメノ時我幸來多ノ軍又ニ信濃國オ_レアイノ軍ヨリ
横田河原礪波山安高篠原西國ニ備前ノ福輪寺畷ニ至ル迄一度モ

敵之後ヲ不見^セ十善ノ帝王ニテラクス^ニ臣曹ヲ脱キ^テ弓ヲハシ^テテラク^ト降人
 ニハ不可^ク参^ルトノ^ニシリ終^ニ法住寺ヲトリカコミ兵馬ノ^ニ歸^スカケテ天台座主
 八條宮ノ頸^ニテ六条河原ノ竹結渡メカケナス^ル而今井樋口以下ノ兵
 臣ヲ召集ヤ^シ殿原今ハ義仲何^トナリ^ト臣ナク又^シ國王^ニナ^リ臣院^ニナ^リ臣
 心次第^ニ公卿殿上人^ニナ^リ思^ハ人々ハ所望^ニヨル^{ベシ}我身ノ^ナ様ヲ
 思^ハ國王^ニナ^リトス^ル少^キ童^ノ若ク成^テ不可^ク時院^ニナ^リトス^ルハ老法師
 ナリ今更入道ス^{ベキ}モ非^ズ攝政コソ^ノ年^ノ程^モ事^ノ様^モ成^リ又^シ者^ヨ
 今ハ攝政殿トイ^ハ殿原ト云^フ今井申^{ケル}ハ攝政殿ト申^マイ^ラス^ルハ大職
 冠ノ御末藤原氏ノ人^ノコ^ノス^ル事^ニテ候^ハ殿ハ源氏ノ最中ナ^レバタヤスク
 モ左様ノ事宣^フテ春日大明神ノ罰蒙^ラセ^テ玉^ヲナ^ト云^フサ^ハ何^トカ成^ル

ベキト暫ク案メヨキ事アリ院ノ御殿ノ別當ニ成^リテ思^フマ^シ馬トリ
 乘^テモ^テ得^テナ^リト^テ押^メ別當^ニナ^レリ^テ文官武官諸國ノ受領都合
 甲九人官職ヲヤ^メらん平家ノ悪行^ニハ^テ超過^セリト云^フ案^ル木曾
 義仲弓馬^ニ於^テ其術ヲ得^ルハ甚^{ナル}因^テ其才^ノカ^シコ^キナ^レハナ^リ
 博^ク文^ヲ學^ブ古今^ノワ^キマ^シテ^ハ糾明^セシ^テ於^テハ又^シ其材^ノ出^ズベ^ケレ^ト臣^ハ傲^シ大
 敵^ヲナ^ヒカ^セ田舎^{ヨリ}入^リ浴^メ事^心ニ^カナ^ル時^自然^ニ氣^ホコ^リ心^著リ
 モ^テ行^テ而^メ其心^ハ元^ノ木曾^ナリ^テ以^テ殆^ダ人倫^ノ所^爲ニ^アラ^ザル^ノ振舞
 是木曾^ノ實^ノア^ヤマ^リ非^ズ唯^ニ物^々ヲ^テ究^理メ^博ク^其ワ^カシ^ム通^セサ
 レ^ハ源^義経^木曾^ヲ退^治シ^平家^ヲ滅^亡セ^シム^其功^甚大^ナリ^ト云^フ
 氏^又勇^武ヲ^事ト^メ己^ガ知^ノ出^ニ任^セ考^フ糾^スマ^シラ^ザル^ヲ以^テ奢^者ヲ

キソメ色ヲ弄終ニ天倫ノ道ヲ乱リ又前車ノツツカヘル目^マ前^マニ
 ノモイナルヲナセルモ只學スノ不足メ道ノ志ヲ失ハルカ故ニ一旦ノ功
 ヲ大ナリトメ文道知辨ノワキマナキカ致ス処ナルベシ
 師曰源賴朝文ヲ學事ヲ詳ニサレハ實ニ非スト云ニ能人ノ言ヲイテ博
 ク見聞スルヲ要トス故ニ大江廣元三善善信等加如キ京家ノ者ヲ招
 テ常ニ既近セシメテ事ヲタシサシムサレバ武ノ事ハ子葉父常胤大庭
 景能下川辺行平等ニカセシメテ其事ヲタシシ明ラセシム文道ニハ大
 江廣元三善善信兼テ是ヲ考クタス如此アリケルヲ以文武ノ政法々
 カフコトナリケルトツサレバ人ノ知ヲトリ人ノ材ヲ以其事ヲナサシムハ衆方自
 切ヲナスノ理ニ已カ知ラタニ人ノ知ヲキラシムハ甚勞メ益ナカルベシ

譬バ大慶ヲカマフルニ木ヲ以致サレ不巳得タリトテ一人ヲ以イトナムヤカラス
 多力ニ因テ其切ヲ速ニトムルタメシニ爰ヲ以天質才知少ク凡人ノ言ヲ聞
 キ人ノ諫ヲ用シ人ハ材知日々增長スベシ天然才知遲シキヲノゴモ已カ知
 ラシ先ニメ人ノ言ヲ不用古今ノ事宜ニ不通ノ輩ハ管ヲ以天ヲウカヒ復
 ノ出ノ冬ヲ不知カクナルベシ

師曰平泰時常ニ文ヲ觀シテ博ク古今ノ事ヲタトスヲ好メリ或時ノ言
 ニ人萬卷ノ書ヲ學スト云ニ時相應ノ文ヲ不知此ヲ衆愚ノ者ハ知者ト
 思テ其謂ヲ依ニ行シト盲者ニ愚キ道ヲ教ヘ行カ如ナラズルハ其人
 書ヲ講讀スル時ハ理リアレハ一人カノ義ハ善事ニメ下ノ意ニ生徳ノ性大
 ニ愚ナル人ニ只古人吐出セル言語ヲサツルノミニ後ノ人ニ似タルト同ト

案、學ハ是日用ノ事物ナレハ是ヲ取テ究理セカラスハ其學却テ害ト成
ベシ恭時ノ此言を味アクト云ベシ

師曰或時新田義貞楠正成ノ對メ問テ曰ク先日ノ物語ニ大勢ノ難所
無シノ方便古ノ書典ニヤ見エテアリケレバ正成キ笑テ古ノ書典ニハ
見エタルモ非ズ生得愚ナレバ左様ノハ不存實ハ九節義經ノ習ヒテ
候ト申ス義貞云正成ノ敵レ久聞モナレ候何ノ時如何ナル処トテ
義經ニハ對談アクトキヤトキ笑テ問楠サレテ候正成朝參ノ間ニ元曆
ノ記ヲ見候ニ平家ト谷ニ籠リ其勢凡ソ萬余騎ト見又今ヲ以
計ルニ只五六萬騎ニハ不可過四國中國ノ軍兵ナレバ夫ヨリ多クハモ侍
ラジ又東國ノ勢六萬余騎トレハ頼朝鎌倉ニ有テ軍兵殘ルベケレハ

四萬余騎ニハ不可過其故ハ奥及ヨリ常及近ハ不隨甲カ野カ上及ハ半ハ
義仲ニ可屬然ルニ義經一萬余騎ヲ以丹波ヨリ播及テ經三草山ノ麓
ニ平家三千余騎ニテ陣ヲ取シテ其夜ニ追落シ七千余騎ヲ分テ明
石ニ遣シ其身ハ三千余騎ニテ敵ノ城ノ後ノ峯ニ上テ敵ノ陣ヲ見下シ
平家ヲ追落シタリト見テ侍ル誠ニ名將トコソ覺ヘ侍ル果此事ヲ
思ミ先平家三草ノ嶺ニ陣取ナハ義經寄セタリト左マキタナキ負
ハ曰モ侍ラジ其上敵ヲ前ニ置ナカラ抄解テ有ニ十三カハ能ク又義
經定テ明石ノ向アトコソ平家ハ知ラナレバ城ノ後ノ山ヲ落サントハ平家
ヨモ心得サレテ彼ノ山ヲ落セシ事ヲ實ニテニキ謀トコソ覺ヘ侍ル
定テ都ニ在シ時能案内ヲ能見スミテ有ケシ又名將ナレバ大方

國ノ端ヲ争テ斯ハ量リケシ是ヲ以正成峻キ山ヲ便リテ有シ國ヲ退
治セバ斯コソト思ヒナリテ候ト申セバ義貞信服メ實モ賢クシ候古ノ
書ヲ見シハ皆如此ニ心ヲ付タキフニコソ侍レト云リトシ案ルニ文ヲ學
ビテハ是古ヲ知テ今ノ用ニ致サンノ爲メニ古ヲ知テ古キ物語ヲ云フヲ必
トセテハ彼ノ訓詁記誦ノ學ニメ人ノ學ト云ヒ非ス楠カ心得カ賢シト
云ベキ

師曰源直義ハ尊氏卿ノ弟ニメ天下ノ政事唯此人ニ任セラレテケル故ニ
文ヲ學ビ禪ヲ叩テ心ヲスナラシ政ヲ明ニセテ事トセシカ故善天下
ノ人心ヲ得ケル其此禪律ノ奉行ニ召仕ハレケル南家儒者藤少納言
在範ト云ル者ヨリ申進メケルハ昔殷ノ紂王カ無道ニメ色ヲ好酒ヲ

弄シテ天下ノ政事ヲ不知萬民悉ク塗炭ノ内ニ陥リシヲ文王未西伯タリ
ニ時渭濱ニ釣メ大公望ヲ得テ彼カ謀ニ從ヒ其子武王終ニ殷ヲ滅メ
周ソ世ヲラセリ周公旦ハマサシク兄ノ管叔蔡叔カ無道ヲ誅シ玉リト
云フヲ帝ニ申キカセ尊氏義詮ヲ以殷紂王管叔蔡叔ニ比シ高倉禪
門ヲ以武王周公旦ニナシク己カ身ヲ大公望ニ準メ折ニ付テ申シイラスヲ
禪門亦心ニ學ヒ志メ己カ行跡ヲバ不顧知クク材ニウルクメ終ニ兄弟
叔姪ノ間合戦ヲ挑ナカラ無道ヲ誅メ世ヲ沈ト云フヲ心カケ玉リトシ
サレハ學問ノ道其志ニ趣ク趣向ニ違フ処アリシハ必誤ヲナスニ至リソ
レハ身ニ高慢ノ心出來テ類ニ高上ノ処ニ目ヲ付而メ我ノ身ハ行跡不直
以表裏相違スルニナリヌベキ

師曰元弘三年正月廿日、楠正成家子即等ヲ呼集、祝セシ、酒九献、通リ祝
言事畢、リテ後、申ケル家、主ヲ以体トス、武家ノ主、勇ナク愚、勢虚ナハ
良臣有テ諫言ヲ為スト云、上代、ミテ知勇兼タルハ少ク、愚ヲ兼タルハ
多シ、況今ノ世、ハ猶然ナラズルハ、然レモ愚臆、ミテ軍ノ器ヲハ、ミテ毎事邪曲ノ
アル多ケル、主少ヲ以惡シト思故、不心邪曲ノ行、臆ト愚トノ行有テ軍、
不限諸事、器ヲハ、必ス物之主、智アルハ邪曲、不迷、不迷、器ヲ脱ス、ハナキ
物之仁義等ノ道、至テアリナハ、勇ハ自然、有物之仁義等ノ道、至リヌルハ
ハ往昔、唐、ミテ少ナカリシ和朝、ハ上宮太子ノ外ハナカリシト、ヤマシテ今ハ
世モ末ニナレバ、仁義ノ五ヲ兼テ至リタル人ハ不可、有少シ仁義等ノ心得有
テモ、勇ナリ武ノ道ヲ失ハバ、大團ハ亡ビ小ナル家ハ失ナリ、疑ナシ其道、心イ

タリテ其行、叶タルハ聖人ナリ、聖人ヲ學ハシ、ハ唯廣ク古今ノコトワカ、通
スルニアリヌベシトゾ

師曰山本勘次曰大内義隆曰奈、ニテ大名ニテ周防山口、在城、メ領國
ハ申、不及西國カラモ在、山口ニテ相勤ル諸侍多シ、義隆生レテ、チヨクノ大名
故、諸藝ヲ上手ニ致サレ内外ノ學ヲキクメ、專歌道ヲ好シ、平生詩歌ノ會
ニ事ヲヨモ行義正シク朝ヨリ晝、晩迄モ膝ヲモ不道カ如ク、トモ前代
武ヲ以國ヲシキ身、則武將ナルヲ志シ、武藝ハ、武士ノ役在、ノ馳走スル、
及ナリト称メ、五山ナ刹ノ僧ヲ招、詩作連句ヲ好シ、己、不如者ヲ友トスル下
ナカレトアレハ、小身トハ、合間數ナド、心得燕雀ハ、何カ鴻鶴ヲ志ヲ知ラ、小
アル語ヲ見テハ、小身者ヲアナドリ、大名ヲ分別者ト号メ、行義ハ、嗜ム如ク

ナレ慮外九者結句他國ヨリ多ク知行禄ヲ賜ハルモ學問詩作ノ有テ
先奢アル輩ヲ第一ト賞羨アルヲ以遺恨ノ者多シ口ノ費ヲ考テ陶全
姜諫ヲ奉リケルハ抑御近習ノ衆知行禄ヲ被下_レ吟味ノナサレヤウ惡
キヲ以恨ヲ存スルノ者多シ御奉公ニハノ品アルベシ一使役ニ番役三使役
四_ハ賂_ハ役五_ハ普請役六_ハ頭役七_ハ奉行役八_ハ軍役此ハノ役ヲ能任リスルレ
タル人ソレ_レ御恩ヲ共_ニ給_フハ大將ノ法也ハノ申_テ軍ニ拔出タル働有
ル者ハ身命ニツツ_テ奉公也死ルセ_レムカフテ仕リニクキ故_ニ忠節忠功ト
テ此奉公ニテ知行ヲ賜ハルハ恨ル人ナシ命_ト不苦タ_レニ上_テ奉公ヲ勤メ
詩ヲ作り歌ヲヨミテ武士心得薄キ者ヲ能勤ルト云テヒト所領ヲ出_シ賜ハ
シ_テハ不_レ然_ト云_フ書付ヲ捧_ケレ_テ兼列無_ク爰_ニ於_テ終_ニハ陶全姜_ノ

國ヲ奪ハレ終ニ又

師曰武田信玄曰人ハ只學ヲ可任_テシ學ト云ハ讀物斗_ト非_ズ何事ナリ_ト習
ヲ以學ト云_シ殊更_ニ弓矢ノ家_ト生_レル者心カケテ一日_ニ一色能事ヲ聞_レ十日
ハナ色聞習工夫分別スル_テ物ノ理_ニ徹スル_ハ一_ハ文不通_ル人ナリ_ト智者
ト云_フツベシ今川氏直ハ我智_ト北条氏政ハサシク氏康ノ子_ト何_レモ物能書_キ
物能讀_キ短冊色紙_ノ詩歌ヲミル_シ自作_ノ文章キ_ニエト_シ當_レ事既_ニ五_ノ歳_ト
メ_リ矢_ノ義_ト付_テ武義ノ慎_ミ何_レモ人ノ存_ジタル_ヲリ_ノフ_モナキ_ハ是_レ文盲_ト
第一_ノ者ヨリ劣_レリ爰_ヲ以_テ案_ル人ノ學_ト云_フモノ_ニ心得_チカ_キ有_テ一_ノ可_レ性_トコ
ト_ラバ_不學_不入_事情_ヲツク_シ家_ヲ失_ヒ名_ヲク_ムス_ニ至_ルナル_ベケ_レバ_人々_ヲ
慎_テト_云フ_ト云_フリ_ト云_フ

師曰上杉定政が五郎朝民ヲ戒ル書ニ朝良學文之由有以可然也但更
不立用カト見及ヒテ又其故ハ七書ヲ被讀ト云一氏於一戰其制爲一事無
之論語孝經ヲ讀候テモ其孝義一ヲ不見シテ着錦如夜行似法
師之擲蓄歎爲始左傳七書以下何ヒモ於大國聖人之行ノ事注
置終ニ又京都關東高替候況於粟散辺地之境不需用之輩ヲ以大
圍之比量不可称丁シ老拙ハ余年於糟屋河越旦暮之難談深
懸心泉林齋上田富井深町方相尋事者於京都城責軍之
行就中西島山方數度之戰事幾度モ聞置度候之間近年
椎名慶椿同遊佐道忠ヲ切々招越彼兩家之武畧爲聞度
迄候越前國朝倉彈正左工門尉京都自入世之比旦夕之

清鑑

物語古今能聞戰事然而見合時節彼越刃抄取三十余年
堅固持之候眼前於關左長尾左工門入道昌賢文武兩道兼ハ
易無双之仁也雖然大細事ハ十歳未滿之下人式迄尋聞泉
聞及候自他國之功者ハ教輩集置朝夕伺候之老若モ都鄙
ノ戰法執行之体聞慣云云既山内之御事者及拾ヶ國雖爲大
臣昌賢一人果而無况程御家頗彼名字中雖有教多昌賢
行ヲ不學故無曲候

師曰鳥ヲ求メシタメニ網ヲル其網一目ニ鳥ハカルモノナレバ一目ノ網ヲ
横タテハ一生鳥ヲ待テ不可得サレハ鳥ヲ得ニカタメニ衆目ノ網ヲ設
ルカ如ク何事モ唯是一ツニテ成又ベキナケル博ク諸ノ事物ノ渡ラ

清鑑

カハ一ノ大用ノカナフルト難有モノ也大厦ノカマニ木ノ支フル処ニアラス
天下ハ元天下ノ天下ニメ是一ツニテ事ノ足レリト云ハルニ非ズ衆力切ヲナス
ノ所以是也博ク聞キ多ク考テ是ヲツヅマヤカニ致スニアリヌベキ
師曰或人ノ語リシハ近比ノ事ニヤ爰ニシレタル者ノ手跡ヲ自慢スルア
リケル尋常ノ者ヨリモ未ヨカラサル手跡ニテ教程ノ能書ハ世ニアルニ
キト云沙汰メ是ヲ人ト見スル見ル人何レモ當堅ノ真ニヤ殊ニ此人ノ手
跡ノ見事ニスムレツナド云ナルヲモトム心得後ハ先々持アロキテ
人々ト見スル自慢メ出レバ誰カ是ヲ可謗ノ様ナキラ弥ヨキト心得
或ハ繪加キ地ヲ致セル紙ニ大文字ヲキツケテ書大ナル板ヲコシラエテ
額ノ字ヲ書ナドメ自慢大方ナラズ思筆ヲ如此思フホドノシレ者ナレハ

清徳齋編

異見云テ不可然ト云モノハ我ヲソシリ思ムナド心得テアミサマニ云ニナレ
ル故後々ハ氣ノ違ヒタル者ニナレリテ誰トメテ云人モナケレバ天下ノ能書
我ニ究メシ人ノ不知コソ心得子トテ佛神ト祈精ヲ致シ荒コモヲ
敷キ断大ヲナシテ肝膽ヲ碎キテ祈レリ神元ヨリ非礼ヲ不レ享タメ
ニナレハ其事カナフベキヤウノナク次第ニ貪ニク成行テ終ニ神前
トテ豈腹ヲ切テウセヌト語ル人アリ案ルニ小知短ヤニメ外ヲ不知
輩ハ少ノ事ヲ大ニ思フ事世ノ學ノナライニ是併學ノナクシテ
古今ノ不通世ノコトワカヲ不知カ致ス処ナリ是ハ手跡ヲ自慢シテ
其身自ヲ害ヲ蒙リテヤニ又其事至テ輕ク其害其身ト止メ
リ彼ノ學ニ道ヲ不知己サカニテアリテ其本意ニ不通ノ輩ハ學ト

清徳齋編

云は我見ヲ立テ人ヲ不用オアリト云ハ氏自ラ立テ他ヲ不容人ヲ
評ジ世ノ政ヲ是ハ正理ナル是ハ正智ナルト一向ニ思ハシ世以多ク人
ヲ不誹是ヲ不知故ニ多ク人ヲ惑ハシ民ノ恨ミ世ノ乱レヲ仕出シツ
ベキト云可歎息也天ハ高メ猶高ク地ハ厚メ猶厚シ聖人ハ謹テ
愈ツシム是ナシ限リト云処ナシ是則天地人ノ三才共ニ全メカケサルノ
所以ト云ベキ也或人ノ家ニ仕シ侍下人ヲ手討ニメタル其仕様ノイ
カメシカリシト親類ナドノラロカナルカホメテラマコトソ心得テ世ニ我
超タル勇猛ノ士アラジト自思フニナリ又武役ノ闕アル寸ハ我コソ是
ニ補任スベキト自賛メ今ハ招カル、喚ミ來ルト云カ如クナリシガ此事
日々積累メ終ニ狂氣ニテケリトキケリ是心ノ愚ナルヨリ事起レリ

清徳堂藏

ト云ハ必竟如此事ハ博ク不業ノ費ナリト可知

師曰崇禎十五年大明ノ兵乱起リ李闖字自成與盛メ十七年
北京ヲ陷イテ又其北狄ノ押シ吳三桂ト云者有シ彼自韃靼ニ至テ加
勢ヲ請又此事ヲ李自成聞傳テ吳三桂カ父ヲトリヨメ強ヒテ自筆
ノ狀ヲカセ吳三桂カ李自成カ方ニ降参メ父ノ命ヲ可全由テ懇心
トシシム父不得止其狀ヲ認テ其端書ニ十疋ト云文字ヲカケリ而
此狀ヲ吳三桂カ許シ遣ハセリ吳三桂具ニ見シハ我父ノ筆ニマギレ其
詞ノイワレニカナシケレバ父々々メ降参セシハ苦カラジト志モヨハミケルカ此
端書ニアル十疋ノ字ノ心得カタク久シク案シ煩テ初テ其深キ志ヲ知
レリ其故ハ十疋ノ字ヲ一字ニ造テ見シハ走ノ字ナシ備ハ我父義ヲ金石

清徳堂藏

此レテ我ニ李自成ニ降セズメ走リ鞏鞏ノタスケヲ可^レ請トノ戒^レ此狀
只不得止ツク^レルナリト云^レヲ知テ吳三桂義ヲ入^レクスルヲ得タリト云
事ヲ聞ケリ實否不分明ト云^レ凡^レ如此事學フ^レノ不博ハ可^レ出オ
非ズサレバ人トメ博ク不知^レハ必^レ義ヲ失フ^レモナリ又^レバテハ可^レ戒謹^レトドモ
ナリ

或人問テ曰我ニ此役義アル^レ此事ヲ詳ニ究理シ^レ尺^レタキ^レ自余
ノ事ハ我知^レテ益ナキナレト云^レ師曰其言甚誤^レリ事^レ前後アル^レハ
ハ先^レシテ可^レ知^レハ我役職^レニ有^レズ^レ而^レ他人事^レニワクル^レト可^レ云^レ之何^レム
我ニ役ノ事ヲヲ專^レトメ他人ノ事ヲバ不用^レト云^レベキ筆硯墨相集^レテ
書ノ用相^レト^レノ^レ各以別^レメ各亦相和^レセサレバ事^レ不成^レ同^レシ何事^レモ

是^レヲ以^レ諸ノ相通セズメナリナシ^レ然^レハ先後ヲ知^レル^レ利ヲツテ^レ可^レモ棄^レ
ベキ^レ也^レナシト^レ可^レ知^レル^レ

師曰唯^レ博^レク學^レシテ事物ヲ尽^レスト云^レ凡^レ貫^レク^レ処^レノ少^レナク内^レニ涵^レシ養^レテ^レノ^レア^レラ
カ^レシ^レハ是博^レ文^レヲ弄^レス^レナレ^レツ^レベ^レシ^レハ事物ノ品^レ是^レヲ知^レテ覺^レエツ^レク考^レヘツ
ベ^レシ^レ具^レ本^レ然^レ於^レテ^レハ内^レニ味^レテ深^レク熟^レ味^レセ^レハ必^レ以^レ貫^レス^レベ^レカラサル^レ多^レクノ
錢^レヲ^レ貫^レイ^レテ用^レ所^レノ時^レハ大小^レ其^レ事^レ因^レテ用^レヒツ^レベ^レキ^レカ^レ如^レキ^レ博^レ文^レ約^レ礼^レ
タ^レト^レモ^レ致^レシツ^レベ^レ此^レ故^レ知^レテ覺^レツ^レキ^レハ名^レ目^レコト^レワ^レカ^レ存^レメ味^レハ^レツ^レキ^レ其^レ
理^レノ妙^レ用^レ有^レ又^レベ^レキ^レ朱^レ子^レ曰^レ蓋^レ究^レ格^レ之^レ雖^レ至^レ而^レ涵^レ養^レ之^レ不^レ足^レ則^レ其^レ知^レ將^レ日^レ
昏^レ而^レ亦^レ何^レ以^レ爲^レ力^レ行^レ之^レ地^レ哉^レト^レ近^レ思^レ録^レ出^レセ^レリ

文入寸ハ文章詩作ヲ好ミテ一向訓詁ノ豎子多ク是本末休用ノ分チナク
聖學爰ニスタレテ以テ學ハ古今ニ通メオヲ逞メ其本ヲ天地ノ和育ニ比ス
ル有又ベシ唯博文トノ心得シテモ又害ノ多カリ又ベシ此古文所集韓文公ガ子ヲ戒詞ニ
人不通古人馬牛而襟裾ト云リ通ノ一字を味アリ古今ヲ知ルト云モ不通
ナハ必惑フベシ

自戒

師曰源頼義曰人ノ生質宜シト云モ折ニ觸レ顧レ糺スト少ケレハ多クハ外ニ
奪ハレテ其生質宜キヲ遂クルトナシサレハ人ハ親兄弟ノ戒ヲ得心深キ友ノ
諫メ家臣郎等ニタヒサレテ自ノ戒ヲナサテトコリ其器ノミカキモ成ヌベキ

也我ヨリ正キ宜キト唯獨思テ行内ニツイカ其行跡ノタカイナシ事ヲ不知
往昔ノ人ノ言ニ玉モ不琢其光ヲ不出ト云モ玉ト云モ折々ニカキラアテ其ク
モツラ不レ去ハ跡ヨリ暗クナルト云ノ事ナルベシ天下ノ間何事モ大様ハ如此況
自身ノ行跡ハヤモスレバ名ヲ思テ是ニ泥レ利ヲ慕テ信ヲ志シ色ニ因テ
行ヲミタリ行跡能者ハ能ク慢シオ藝アル者ハオ藝ヲ慢メ其弊有
トヲ不知自讚毀他スルニナリスルハミカク所ノ薄キ故ナルベシト云レリト
師曰九郎義経ハ郎從ノ勇ヲ撰シト思ハ先己レガ將ノ器ト勇トノ有シトヲ
嗜シ己勇ニメ將ノ器ニツイ謀ヲ成ス時ハ臆兵ナシト云レリト然レバ外ハ皆
内ニ從テノ習ナレバ如此撰シハ不レ教事ノナルベシ
師曰往昔頼義入道頼切丸郎從アリ水谷重貞ト号ス此者アマ

ノ子ヲ持テ残リハ先腹ニテ當腹ニ一子アリニ歳ニ候ト頼義奥ノ軍ニ
 抄勝テ上洛セシニ重負ト彼女房一子共召具メ上京ス八ヶ年ノ戰ニ重
 負教度高名アリ江ノ邊馬ノ辺ニテ頼義此事ヲ傳聞テ最オカシキ
 事ニ思ヒ給ヒ召寄テ聞然々ノ事ト申ス頼義一子アレハ不捨コトリヤ
 乍去軍陣ニテノ好色法ヲ破ルノ禍アリ然レモ和入ハ自余ニスクト高名
 度々ニ及ベリ然レモ陣中ニテ聞出シバツニ仕ナシ自餘ノ兵是ニ習テ皆
 好色アラバ何ハ物ノ用ニシヤ太平ノ後ナレバ別義ヲ以免候ト但シ高
 名有故ニカシトテ抄笑玉リ重子テ云別ニ無子ヤトト重負申ス別腹ノ
 兄幾等モ候ト申頼義何レカ不便ナリヤ重負誓ク返事ナクメ平伏ス
 良如何ト宣ハ残リノ子供皆ヨリモ是一人ハ不便ニハラホ侍某如何ナル

軍場ニテ討死仕候氏家ノ形領一跡ヲバ彼幼子ニ給リ候ハ今生後生
 ノ思出タルベシ彼幼子某か家ヲモ可継者トテ候ト申重負ハ笛吹ノ上手
 又笛作ルモ上手ノ譽有シカバ頼義宣ク賣メヤ兼候ハ貴辺ハ竹ノ林
 入テ竹子ヲ尋テエノ上ニ寸斗出タルニシルシヲ付テ長生ノ後ニ笛ニセラレ候
 ナド、問ヒ玉ハ重負御談ニテ候ハ左不仕物ニ候笛竹ハ秋ノ始ニ如何ニ
 竹ノ性ノ能コト能ヲ見スニテ切候其後一兩年モ置候ヒテ中ニモ性ノ能
 不損ヲヨリ笛ニハ作候ト申頼義笑テ曰一定貴辺ハ竹ノ子ニシルシヲ付
 テ笛ヲ被造ト覺タリ性ノ能竹ノイクラモ有ラバ不切竹ノ子ヲ笛ニセシト
 云ニ似タリ和入ハ愚ニ候頼義モ笛ヲ作事ヲハ子自作リタルハナケレ氏大方
 存テ候兄ノ子供多シ去ハ家ヲ續者定テアコトヲ指置テニ歳ノ幼子ノ

何トモ心ノ不知^レ物領トメ家ヲツカセト云ハ竹子ヨリ笛^レセト云シ人ノ非ヤ
世ノ中ノ愚ナル皆然ナリ人ノ親ノクセトメ身ハ不便^レ思^フモノカシ某モ子供ア
マタ持タレバ次郎ハ心愚^ニメ是非ヲ辨セサレバアチチ不便^レ三郎ハ勇メ
力量人ニスル^レタレバ欲深キ者ト見^テ侍^レバ此モ天下ノ武將トハ成カタシ
太郎コソハ惣領ナカラ心仁政有^テ郎從^ヲハゴク^ニ心勇^ニメ力量早業
男ノタケ今ノ世ニ並^テ云ベキ人モナケレバ是^ニ家ヲバ継セト存候^ト本
朝家^ニ奉^テ對^スホウコウノ忠^ニ可^ク依^ル候^トカシ和人ハ戰場^ニ於^テ兵ノ軍忠
アリ謀モサシハ有ツレバ智モサナク少シハアリナント思ヒシニ二歳ノ幼子ヲ
シテ家ヲ継セト宣^フナルヲ愚ナレ勿論一家ノ跡ナレバ今^ニモハカナリ
成玉ヒタラバ其家ヲ断^リ又^テ不可^ク有^ル餘多ノ子達ノ中^ニ其家ヲモ相

續シ又奉公ノ忠モ有^リナシ人^ニコソ家相續^ル事ハ仰付玉^フベケレ左様^ニ
不便^{ナル}任^セテ兄^ヲ差置^ニ二歳ノ末ノ子^ニ家ヲ相續^セサセト宣^フテ大^ニ不^レ心
得^ト宣^ハハ皆感^信セシトヤ案^ル人ノ心ヲ惑^ハス品多キ中^ニ色ヲ以^テ我^ノ性ヲ
損^メ心ヲ惑^シ理^ヲ分^クラシメテ大^ニ天下國^ニ及^ヒ小^ニ一家ヲ失^フ至^ルテ古ヨ
リ人戒^ナレハ人々以^テ自警^スル^ニ可^ク在^シ

師曰源頼義或時世多^ク大郎^ニ云^リケル人ハ何^ハカリノ才知勇謀有^シ
ニモ身^ニ取^テ僻^シ惑^フテ不^レ知^レ戒^ムベキヲ考^フサルヲ以^テ惡名ヲ殘^スナリ
又ル^テ多^クサレハ武ハ常^ニ心^ニ武ヲ置^テ此武ヲ不^レ失^フ本意^トスレバ自余ノ事
ニ左^ノ心^ハ惑^{アル}ニカサレ^ル或^ハ利欲財宝^ニ付^テ或^ハ當堅ノ愛執^ニ因^テ己^ノか
武ノ本ヲ忘^ル至^テ終^ニ君^ノ忠ヲ失^ヒ父^ノ孝ヲ失^ヒナレリ^ト可^ク戒^フナリト

語レリト云

師曰右大將頼朝平家追罰の時其身ハ鎌倉ニ在ナカラ毎日朝ト晝ト二人早使ヲ西國へ立ル此故ニ西國ノ事悉ク知玉ヒ又又西國ノ軍立セシ処ノ士ノ内ニ正直ナル兵ヲ餘多シシリ玉フテ彼等カ方ノ内書ヲ通シ事ノ由ヲ問兩代官並ニ老中宗徒ノ大名ノ方ニ替々ノ書狀アリテ西國ノヲ問加ニ合戦ノ時ハ高名不大見ノ人新參ノ西國武士ノ忠ノ勝劣其品々ヲ書立テ兩將並ニ老中ヨリ言上スベシトシ其外又自然僻事モ有ナシ又將兩若武士不_レ上_レ通事モコリアレトテ教十人兩將諸老中ノ不知事ヲ書立テ言上スベシトシ又密ニ教十人ノ意ヲ入テ兩將諸老中ノ僻事ヲ顯シテ言上セヨトシ西國諸人ノ沙汰風聞ニ隨テ其時日ヲモ不_レ殘

清實

書付テ可_レ言上_ス也而人カ々當々ノ賞ヲ行_ヒ惡ヲハ罰ヲ被_レ加_レ程ノ人ノ恐ラナスノミニ非ズ毎日隨フテ大風ノ草木ヲナヒカスニ同ジサレバ時ノ人ハ自身上洛アリテ朝敵ヲモ退治シ玉ハ六ナド申タリケレト思慮アル人申セシハ自身上リ玉ヒシヨリモ能マシタリ其故ハ自向ヒタレバトテ合戦ノ手必テハ九郎義経ニハ不可_レ超録倉モ新造ノ所ナレバ無_レ心元其上西國ノキコ_レモ頼朝ハ未_レ関東ニ在リナシト云ハ真_ニフカケコソト云_レリト云_レ頼朝鎌倉ニ在ナカラ朝夕ニ軍使ヲ遣_ハ士ノ勤ノ甲乙ヲ改メ是非ヲハカツテ所ハ教百里ヲ隔ト云_レ常ニ眼前ニアルカ如クナラシムルハ其戒省_ルノ詳ニメ更ニ急ラサルヨクシ譬ハ眼前ノ事モ省_ルテ少_ク戒ムルヲロソカナレバ必_ニテ急_リテ無_レ程アルベキモ不_レ有_ル人ノ家ニ主_レ有_ル程ハソコ子破ル

清實

一ノナキモノナレハ主ナキ宿ハ少ノ内ニ破レ損シ見シニモアラスナリハツルテ右ヨリ
 ノタメシニ是省ト不戒トノ差別ニ頼朝ノ心得名將ノ謀アリカタキトモ
 非ズヤスベテ我モ人モタミ易キハ身ノ勤メナレバ自省自戒ルテ脚不可
 急ニ頼朝如此ノ省察ナリト雖モ猶義経ノ私ノ奢リ以可^キ見也
 師曰往昔大友ノ王子ノ見ル目聞ク耳カク鼻トテ三人ノ不思議ノ者有テ
 能カクレタルヲ索リ見ハカルヲ尋テ其不^レ顯ヲ知フヲナセリト曰記ニ出タリ
 此三人ト号セルハマサシク後ノ世ノ忍間謀ノ類目付横目ト云ベシ類ナル
 ベシ是等ノ品ヲ以人ノ是非ヲ糾明メ戒メ省シメ己カ身ノ誤リノ自タメサレ
 カ^レ処ヲ是^レ省シメ人ノ言世ノ褒貶ヲ以校量メ其理ヲ究ルニ至リナシテ
 思カ故^レ古ノ聖人モ四門ヲ闢テ四目ヲ明ニスルニ至リツベシ况凡人ハ常^ニ省

察セズメハ自他邪正分明ニ難^ク弁^テラズ若^シ是ヲ以身ノ利害ノタメニ致シ
 或ハ人ヲイタメセハシク或ハ世ノ褒貶ニナ^リテ理ヲ失ナク至^ラニハ是皆害
 トナリテ聰明睿智ノユト不可^ク云^フ

師曰古人云侍ノ大身小身共ニ不覺悟ノ品々アリ一人ノ愚ヲ云噂ヲサカシラシ
 云人ニ侍ト侍 中惡トテ座席路頭ニ於テ慮外ノ輩ニ親兄弟ノ仇子
 之ヲ又事四ニ被官下人等口論ノ時分云スホシタル方非分ノ働有シ方ヨリ
 早ク理ヲ云和談スル如ク可仕コト大身奉行タル人ハ我者早ク罪科申付テ
 スズベシ不然ハ無^ク心懸ノ侍ト五ニ相奉行ニテ損徳ノ義身ノ回^リニ傍輩
 ヲ出^テ按事六ニ武士タル者萬事ニ付テ我ヨリニサレ者ヲ子ム事七ニ身体
 ナラズメ色好ヲ致シ不入事ニ過分ノ振舞^ハル^ルハニ武道具ノタメニ無^ク

テ弄フ処ノ器物ヲ專トスルコト九ノ人ノ能道具ヲ云ヒコナシテ取事ナシ少
ノ心バセ有リテ人ノ勝レタル様ニ過言ノ事ナシ仕合ヨキヲハ未練ナル侍ヲ
モ褒能武士ヲモ足奉ヨクキヲ侮ル事ナシ有得ナル所人ヲ見コミ武
士ノ智ノナル事ナシ能縁者ノ時女房ヲ持テ女方ノ人衰タルカ或無
クナリテ後ニ女ヲワロクアイシラフ事大概如此トハカクワラヨリ見聞メ
カタハラ痛キモノナレバ人々自戒メツベキナリトゾ

師曰アトヲ不見先ノ進ム世ニ猪ノシ武者ト号メ思案了簡ノナキ者ト
号メ是ヲ不用事ニ都テ允情ノ者ノ世事ヲケル比以アトサキ不知猪ノ鹿
武者ニ近カレシ其故ハ病無キヲ頼テ頼リ飲食情欲ホシイマニ究メ國
家安泰ナルヲ頼テ亡國ノ備ナリ天変類リキカシ山クシ海カワケレ

是ヲ目出度タメニナリト云テ子代萬代マモ太平ナルベキト思フ皆以其品
コソカレ猪ノ鹿武者ノ思入ニメ自省戒テ無シ口ハ猪ノ鹿武者ノアトサ
キ不知ナルハ惡シキト云テ身ノ行跡ハ大概類之身衰テ始テ養生ヲ論
シ家傾テ其補ヲ俄ニス是自戒メタル故ト可知也

師曰人ノ一生十年宛ニ必要ズ古人故ニ十歳ヨリ二十ニト夕ニテ其行ヲ
論ズ然レモ心ハイウトテモ不変モノニテ老衰ノ身ニ至テ若壯ノ心ヲモテ老又ル
カ故ニ必年ノ老衰ヲ忘レテ相應セサル振舞アルモノ天地ニ四時ノ變アリ
一日ニ朝晝暮ノカワリ有テ其時ニ隨テ其ワカモ相替ルノ習アリ爰ヲ以案ル
コトカ行年ノ教ヲ以自ノ戒トメ言行ヲカリシ飲食色欲ヲ節ニセテ是
身ノツトメ或氣ノ強キニ任セ或人ノ實性ナルト云テ喜テ人カラ超テ振舞

有テカス誤ニ年臘ニ相應ノ言行ヲタシテ外ノ形ヲ削メ衣食居ノ設ヲ
ナシ幼弱壯老衰ヲハカリテ身ノヲサメテ分別スベキ也

師曰蒲生氏郷勢乃松ヶ島ニテ一日ニ三度ツノ着到ヲ付サセ人ヲ改メ働ラハ
ルマシケリト是ニ因テ山伏ノ姿ニ用意致セル奸人ヲ撰ミ出セリトソ案ル
人ヲ勵シタビシテ其氣ヲタルマシメサル道如此ニ詳ニ糾明セズハ不可通也
己カ身ヲカリミルモ聊油断ヲシテハヤカテ放心スベシ人ノ上モ亦然ルベレハ
度々ニ心ヲ付テ是ヲ糾明スルニ有スベキ也

慎視聽

師曰源頼朝上総久廣常カホシノ事アリト云テ聞テ實不コラ不糾是

誅シ了ニ又其後藤判官代邦通一品房並神主兼重等廣常カ鎧ヲ
相具メ來ルノ処ニ封ノ狀高紐ニ付テ有リケルヲ頼朝是ヲ披見セシメケル
マサシク廣常カ頼朝ノ武運長久ヲ祈ル願書ニ廣常謀及ヲ不存下
露顯致シケル速ニ誅戮ノ義カ後悔アリト云ニ益ナカリケルハセメテ没
後ノ追善ヲ可當ノ由ヲ命セシメト東鑑ニ出タリサレハ物事聞マニ行
之見マニ致シハ皆ツイノ誤トナリヌベキニ究レリ耳目ハ人ノ心ノ早ク外ニ發
シ早ク内ニ通スルモノナルニ是ヲ校量スル謀ナクメ其マニ致サテハ何ゾ理
中ラシヤ耳目ハ唯内外相通スルモノマテニ詳ニ之ヲ心ニアリ故ニ視聽
ヲツシム古ノ戒ニ中ニモ人君ハ視聽必セバシ其故ハ人君ノ見ル処ハ唯一通
メ不詳出ルニ警シ入ニ躡メ人ノ惡ヲ不顯顯ハヒトス事ヲカクニ至ルヲ以見シマ

事ヲ心得心更ニ其真ヲ不可知其聞也亦近習便辟ノ輩述ニメ人ノ言路
爰ニ遠シ是視聽ノセバキ故ニ非ズヤ去ニ依テ浸潤之譖庸受之想甚
入易クメ其カクタルヲ考フルノ知無キヲ以テカスルノ臣皆佞奸ノ輩ニ多ク其
人ヲ選トイニ其糾ヌテ不明カ故ヤカテ奸曲ノ惡人ニナルナレリ是視聽ノ
元カセナルヨルナレバ聊ヲヨタルベカテサル

師曰楠正成云人專風聞取沙汰ヲ不詳念ヲ不入カ故ニ必アヤマリ多ク良
將ヲカト古ノ名將ヲソシルナリ是ヲ信用セバ大ニ違フベシト云ヘリ人愚ニメ
風聞取沙汰ニ泥ニ此褒貶ヲトラテ是非ヲカタツクル多ク是内正理
ノワキマナク人ノ言ヲモトニスルカ故ニ人ハ皆愚昧淺知ノ者ナレバ其云フ
ヲ其マニ心得テ是順テ増減ヲ爲サニハ甚危カリ又ベキ

師曰イツ比ニヤ其日ノ夜盗人ノ入テケルヲ暗キマニ疵付ケルカ大方盗ヲ
肩ヲ切ツト覺エト云テ其旨ヲ奉行ニ訴又其曉方ニ又云出ケルハ某
ノ処ニ今夜盗人ノ入テ亭至ナル男ノ聞付ケコワツクリ致セバ声ニ任セテ
盗ノキリテ何方ニナク遁レサリ又其疵取ハ肩ナリトテ奉行所ニ告
來レリヨイニ申タル盗ノ切ラレテ遁レタルハ是ナルベシトヤカテ曉告來
レル者ヲカラメ取テ榜木ニカケテ詮義シケルカ紛ル方ノナキト云テ其
罪ニ行テケリ其後遙ニ隔リテ多ノ罪人死刑ニ行ナワル輩ノ内肩
ニ大ナル疵ノアトアリシ者アレバ警固ノ者尋ケルハ是コソ先年盗人ノ入テ
切ラレケル疵ニ此時罪ナキ者ノ此罪ニアテラレテ死ニケリト語ルニ初メノ疵ヲ
蒙リテ出テ罪セラレシ者ハ非罪ノ者ナリト知ラレケリトハ凡奉行頭人執權

家老職ノ輩ハ中ニモ視聽ニワタル多ケレバ小事多クト云見タル聞タル
マニ行ハテ返ヌ不可有之況死罪ノ一等ハ殺メ再ビ不可生是ヲ詳ニス凡
猶可有餘已カサカニラテ弄テ利口ニワタリ事ノ開キニマホレテ不思ノ輕
視聽セテアサマシキワサト可云之然レバ詳ニ見聞メ其理ヲ深ク究メ下問
ヲコマカニシ先蹤ヲタヒテ理ニ隨テ本ヲ明カキセバ過ナキ近カレヤ古ノ
人其若ノ手ノ切ト云言ヲ聞違テ罪人ノ頸ヲ落シソレト言ヲキレト云ト
心得テ勿人ヲ殺セル物語ノアリ甚不穩便ト云

師曰人必初メ聞入リ見入リシ事ニ泥ニテ改之難キモノ何トモ此心多
シ初メハ内虚ニメ能物ヲイルカ故ニ此故大人大名ハ視聽スルヲ詳ニメモ猶
視聽ニタカフ多シサレバ初メ聞入レシ事ヲ棄テ新ニ其事ヲ糾明セシテ

ハ皆是視聽ニ泥着メ實理ヲ分明ニセサル

師曰都テ聞タル視タル事ヲ評シ其人ヲ用ル輩ハ是耳目
ヲ信メ腹心ヲ不用者事物ノ間日々誤アリ又ベシ世以巧言人々色ヲ專
トシ類ニ媚ラ逞メ形ヲ嚴ニスラ以人ヲ偽リタスラカスノ事トス然ル是
ヲ見聞メ内ニ糾明スル不有其終ニ致サバ言事評事多クハ差謬メ
理愛ニウトカリヌベシ櫻山カ楠正成赤坂ニテ討死ノ体ヲシメシ誓ク身
ヲカクメ敵ノ氣ヲスカセシヲ實ニ楠カ討死心得テ其身モ功ヲ不立自害
シ終レクシタメシ人如キ世人皆如此此故ニ本ヲ得心メ其事ヲ詳ニ考ヘハ
不中ト云不遠ト云ハナリヌベシ櫻山タト實理ヲ云ハ一旦時ノ勢ニ因
テ蟻ノ如ク集ク又ル軍勢悉ク楠カ討死ト聞テ落失ハ櫻山カ功成リ難

カルベケレ氏櫻山能視聽ヲ詳ニメ其理ヲ究ムハ部等軍兵ニ云聞カセ
様モ可有又時ニ取テノ謀モ一有ラ一向ニ楠加討死ト思ツメタル故ニ仕
出ス事モナクテ自害ニツル迄ニ爰ヲ以案ルニ櫻山加如ク虚説ヲ信メ事
ヲ爲サンニハ致シヤタルノ有リ氏頼モシカラズ實ヲキツメテ視聽ノ依ト
取不用寸ハ不中トイハ其理タビシト云ベキ

師曰萬ノ事云ニ様ニ依テ恐シク聞、聞様ニ依テ又相違スルヲ多キモノ
之或ハ漢ノ丙吉カ牛ノ喘ヲ聞テケルト云物語ヲ聞テ異國ノ者ハ何事モ
マワリ遠ナルヲ多シ差當ニ闘争及傷ノ事ヲハ差置テ何ハ牛ノ喘ヲ多
スベキ又敵ヲ直ニ殺サバ殺コソスベケレ何ハヤ劍ノ舞ヲ舞フテ殺サント
セシト云ハ是今朝ノ作法ニ非ズト云ル人ノアリ是只聞タル依ニ評不

ルノ故ニ是ヲ語ルノ人亦其味ヲ不知有ニマカセテ云出セルニサレハ丙吉カ牛ノ
喘ヲタビセシハ天地ノ氣ヲハカテ人ノ政ヲタビシ又ベキ深キ心得ノ有レハナリ項羽ト
高祖ト鴻門ニ會メ相盟此時范增カ項羽ニ高祖ヲ殺シヌベキ事ヲ示シ項羽
合意不行ハ自高祖ト指違ニキト謀ニ大方ノ事ニテ高祖ノ傍ニ寄ルベキ好
ノアラカレハ劍ヲ拔テ舞又此志ヲ項伯カ心得テ同ク立テ舞テ高祖ノ難ヲノ
カレシメタルノ一ニ是皆時ニ取テノ謀ニ其始末ヲ詳ニセズニテ是非ヲ論セシ
ハ各相違スルニナリ又ベシ故ニ專視聽ヲ詳ニスラ戒トスル

慎言語 音簡

師曰漢劉歆新論慎言曰天有卷舌之星人有緘口之銘所以教言排言

防口詠也又貴言曰人目短于自見故借鏡以觀形髮拙于自理必
假掃以修束心闇於自照則假言以策行ト出多ク人ノ言ハ情ヲアハシ
事ヲツイテ内ニカクル処ヲ外ニ明白ト顯スモノナレハ言ニ不因ハ内ノ情如何
以可發言ノ貴ト如此也而辯ニ長セル者ハ言多ク終ニハ巧言ニ陷理ニ暗キ
者ハ不入事ニ言ヲ費メ人ノ是非ヲ論シ當世ノ政務ヲ評メ其言常ニ激又
是皆言ヲ戒ルノユヘ古人言ヲ以人ノ情ヲ和スルアリ人ノ情ヲ怒ラシムルアリ
言ノ可戒慎如此也豈ヲロカニ教スベシヤ蔡人君ノ言ハ萬民ノ所守天下ノ
戒トナルニアリ一言ヲ以天下ノ法令トナリ又ベシ大方ニ心得玉ハシト非カレ
師曰ニ条三位中將経盛ノ家ニ梅花ノ咲ケル時源三位頼政其前ヲ通ルト
テ車ヲ止メテ思ノ外ニ参リテ侍リト云入レタリケルヲ云次ノ侍源三位殿

申ト侍リ思ハル外ニゴソ参リテ侍リト聞入ケル心得又様ニ思ハレナカラ對
面メカサレニケリ後ニ事ノ次ニ此事ヲ語リ出テカタミミヲカシキヲ云リ此
侍思ノ外ニ思カキセルト云古歌ヲ不知ケルニヤ心得又モノハ物ヲ子ト
カノ出來ト東齋隨筆ニ出タリ
師曰治兼ニ源頼朝卿木曾退治ノ為メニ兵ヲ遣ハスノ時於鎌倉軍
評定有テ都ニ近キ近江國ニ勢多ノ橋其流ノ末ニ山城ノ國ニ宇治
橋ニ難所アリ定メテ橋ヲ引ヌニナテ馬ノ渡シヌベキ川ニアラスト
各軍馬ノ用意アリ又此中ニ佐々木梶原馬ノ事ヲカキ又折節生嗚
磨墨ト云秘藏ノ名馬鎌倉殿ニアリ梶原源太景季生嗚ヲ下リ預テ今
度宇治川ノ先陣ヲ勤メテコソト云ケレハ頼朝聞テ此馬ハ大名小名内外ニ

清和天皇
御紀
卷之
三

付テ所^レ王^レアリノ中ニモ大將軍ヒツカワス蒲冠者平^ニ預^レシト云^ハ氏源平ノ
合戦未^レニ洛居若^シ事^ニ大^ニナ^ル朝朝モ^レナ^ル其時ノ折^ト思^テ誰々
モ不^レ給^ハ是ハ生^ノ倭^ニハ^レ方^ラト^テ磨墨ヲ^クミ^テナ^リ佐々木四郎高綱翌日
推參メケ^レバ如何^ニ御^思此間近江^ニ在^ル國トキケバイツノ^ニ下向^ルト問高綱兼
テ此騷動ヲ佐々木ヒテ兼リ正月五日^ニ佐々木ノ鎧ヲ立^テ三日ノホド^ニ鎌倉^ニ下着
候志^ハ如此トイ^ハ氏馬^ヒ事ヲ^レ缺^テ上^リ兼侍ル^ト云ケ^レバ今^ニ不^レ始^ル志神妙^トト感^シ
且治義四年^{八月}石橋ノ戦^ト大場^ニ追^テ落^サレ^テ道^カタカリ^シテ殿原兄弟返^シ合セ^テセキ
矢ノエ^ニ頼朝^ガ命ヲ^タスカ^レ又今度宇治川ノ先陣此馬^ヒテ渡^サレ^ヨト^テ生^ノ倭
ヲ賜^ハル此馬所望^ノ人^ナラ^ズアリ^ノ中^ニモ兼頼^モ申^シ梶原源太直參^メ申^ツレ^バ
不^レ在^ル其言^ノ問^ハ此条ヲ^レ被^レ存^ヨト命^セル高綱聊^モソ^ノ口カ^ズ坐席^ニ直^リ畏^テ

宇治川ノ先陣勿論^ニ候高綱若^シ軍以前^ニ死^ス不^レ聞^カ召^ハ先陣ハ早人^ノ被^レ
渡^ケリト^レ可^レ被^レ思^召ト云^テ出^テ又^レ申^サル^ノ濱^ニ打^出テ聞^ケレ^バ大勢ハ既^ニ夜^ト部^ノ鎌
倉ヲ立^タリト云^サテハ駿河國浮島原ノ辺^ニテハ追^ハ付^サシト思^テナ^シ七騎^ヒテ
打^ツ其日^ハ二日路ヲ一日^ニチ^テケ^リ正月十日^{アリ}ノ事ナ^シハ富士ノスノ野ノ雪汁^ニ
富士川水増^リ東西ノ岸ヲ浸^ス瀨^スニ^テマセ^セテ閉^ル可^レ渡^レト^テ大勢其辺
ニ下^リ居^タリ梶原源太ハ磨墨^ニマサル馬モヤ^リシ^テ思^テ四^方ヲ見^マシ^トモ
勝^ハ馬^モ無^シ源太^ハ悦^ビ一段高^キ怨^ミア^リカ^リ引^込メ^テ愛^シ居^タリ^ト愛^シ
高綱ハ生^ノ倭^ニ黄^ノ覆^ノ輪^ノ鞞^置白^キ轡^ニ引^テ兩^ノ手^ヲ綱^結テ舍^テ又^テ六^人付^テ
浮島原ヲ西^ニ扣^キ手^ヲタル春^ノ野^ニ生^ノ倭^不斜^勇テ身^ヲ振^メ三^声四^声
啼^タリ鐘^ヲツ^ク同^ジケ^レハ遙^ニ三^里ヲ隔^{タル}由^子ノ浦^ニ響^キ又^テ源太^ハ

磨墨ヲホメ愛メ居タル処ヲ合人共生啖引テ通りケレバユニシク見ハシ
磨墨モモサル生啖ニ逢テ無下ニウテ、ソ見ニ又源太是ヲ見テ範頼
我経ニ賜カ院、進ヲセラル、カト思テ即等ヲ以問ハセケル是ハ佐々木殿
ノ馬ナリト云源太聞テ口惜キコソ景季再三所望申ツルニ御免ナリ
メ高綱ニタヒケルヲ遺恨サヨ佐々木ノアタフ程ナラハ先ノ所望ニ付テ景
季ニ給フベシ景季ニ給リ又程ナラ後ノ所望ナレハ高綱ニ不可共源平ノ
大事ヲ前ニ抱テ思シクモ偏願シモリイツ死ナシモ同事ニ佐々木ニ宿意
ナシト云ハ氏時ニ取テ目ノ敵ニ高綱ナル剛ノ者ナレハ無左右ヨモセラシ互ニ引組
テ落重テ指違耻アル侍二人失テ鎌倉殿ニ大損トセ奉リ又ベシト思
定メテ待処ニ高綱斯トハ不知ナ七騎ニテアユマセヨル源太ハ最期ト思ツ

磨墨ニ乘リ太刀モ不持刀ヲ指シ送ニ佐々木ヲ目ニカケ横サマニ歩マセ寄
佐々木見テ是ハ源太ト覺テ景氣ヲ見ル馬ノ立テ様人ヲ待様只
事ハ不覺生啖ニ定高綱ト組ント思フコソ鎌倉殿ノ心セヨトハ此事
ナルベシ梶原佐々木公ノ馬ヲ論メ命ヲ棄シテ不可然陳メシニ不叶梶
原我ニ組マバ心アルトサ、ヤキテキ通シトスル処ニ源太亦並テ如何ニ送
見参ト不入候アノ御馬ハ上ヨリ賜テ候カト云カケテ押並不高綱ニコト笑
テ申様誠ニ久シク不入見参候去年十月ヨリ近江ニ在リ近ニ付テ京ハ
折カクツレハ暇申サテハ其恐有ト存テ三日ニ鎌倉、馳下ラテト折程ニ只一
匹持タル馬ヲ乘リ疲カシ乗替ハ無シ如何スベキト思煩御座ノ馬ヲ一匹
申シ預テト存スルニ磨墨ハ御辺ニ賜リ又生啖ハ御辺モ蒲殿モ再三

音前
成
反

御所望トアリケレハ御許無シト兼ハ倍高綱ナドカ給ラシテ難叶中々申
出サシモ尾籠ト存メ心勞セシ程ニ由丹ノ濱ノ勢添ニモハルレ又倍又馬ナシ
トテ可留トモ非ズ如何セシト案ル程ニ抑是ハ君ノ御大事ニ後ノ御勤
當ハ左右モアレ盗テ乗シト思テ御殿ノ小平ノ心ヲ合セ盗出メ夜ニキレ酒
匂ノ宿ニ天遣父此曉引セタリ只今ニヤ御使走リテ不思議ナリト云
御氣色ニヤ顔シト閑心ナシ若御勤當モアラシ時ハ可然様ニ見参ニ
入玉トシ陳ジケル源太誠メト心得テケシク佐々木殿ハ報クモ盗出シ玉
リ此途ナラハ景季モ盗ベカリケリ正直ニテ能馬ハマフクマシカリツト狂言
メ抄連テ上リヌトシ佐々木カ陳クモ時ニ取テ理ニ當レリ此一言メカハ
忽ニ梶原ト指違ヘテ主君ニ忠ヲ缺クベシ而是勇ノ少キニ非ズ言ヲ慎ムハ

如此ナルベシ

師曰源頼朝卿奥及征伐ノ時下野國ニ着テ宇津宮ニ奉幣アリ小
山下野大丞政光入道雜黨ヲ構ヘテケル此時熊谷直家が出仕シケル
政光其名字ヲ尋テ又頼朝ノ仰ニ彼ハ本朝無双ノ勇士トアリ政光申
ケルハ何事ニカホト大勢ノ勇士ノ内直家一人無双ノ号ノ侍元ヤト申ケ
ル童テ命ジ玉フハ去平家追討ノ時一ノ谷ニ於テ父子共ニ先陣ヲ心カケテ
命ヲ棄タル傷アルヲ以テト仰又政光某テ頗ル笑ナカラ申ケルハ君ノ
爲メニ命ヲ棄テ傷カニテハ勇士ノ本意ナレバ直家ニ可限ニ非ズ其上
彼等ハ高等顧服ノ者無キヲ以自軍功ヲ勵スルニ政光カ如キハ予ノ
高等教多アリテ先陣ヲカケテ命ヲ輕スルカ故ニ直ニ手ヲ白スナシ

昔朝堂記

所詮此仰ヲ兼ハル幸今度ノ戰場ニ於テ自合戦ヲ遂ケテ無双ノ旨
ヲ蒙リヌベキナレバ子供各此仰ヲ兼ルベシト子息ノ朝政宗政朝光ニ
下知テ頼朝奥ニ入リモリト云

師曰治業ニ義経守治川ヲ渡ス時橋桁ヲユミトツイテ渡ル輩平山
季重佐々木定綱滋谷重助熊谷父子以上五人差シ續ク熊谷子
息ノ直家ヲ招テ云ケル汝ハ今年十六歳心ハ猛ク思ヒサ子ハ未カク
マラジ直實多クモ平ニ渡付テ難カルヤシ汝ハ大勢ノ川ヲ渡ス時物ヲカ
シメ渡ルベシト教ヘケル小次郎お笑テ秋ノ葉ニコソ核ノ固ク固マラスト
云フハ侍レテ歳以後ノ者實ノ固ク又ヤ可有若シ又固マラス云ハ
父ヲハ^{イタ}争カ離シ奉ルベキ恐クハ父ヨリ常ハ風氣ホト目ノマフ膝ノ振フ

ト仰云候此大河ニ向テ細桁ヲ渡リ玉ヒテ危ク覺ヘ侍リ目舞足振ヒ
玉ハ直家ヲタノミ玉、渡シ申サト云ケリト父子ノ間常ニ辞讓ノ礼アル
ベキニ爰ニ於テ如此ノ言各勇心内ニ服メ其言外ニアラズルニサレハ武臣ノ
言ハ平生ニ不可シ準メ國客不入軍軍客不入國ト云ル容斗ニ不限都
テ何事モ其言ノ相應ナクテ不^レ可^レト云

師曰天台座主明雲僧正或時信西ニ向テ我ニ兵仗ノ相有リヤト尋ケ
バ世俗ノ家ヲ出テ慈悲ノ室ニ入ラフニモス何ノ災夭ノ恐レ可有ナレ兵仗
ノ相アリヤト問玉フ詞アヤシ是即^チ兵死ノ相ナレト思テ兵死ノ相ヲワシメ
スト答ヘタリト果メ兵仗ニカ^レリテ死ニ又言ハ思ヨリ出ル所以ナレ内ニ其
機有カ故ニ外ニ其言ヲ發スルハ天地自然ノ感ズル所ニ又更ニ可^レ疑フ無シ

諸前
二
三

陰陽師か明雲ノ字ヲ見テ日月ノ下ニ雲ヲ書テリ災ニ逢フベキノ字ナリト云ルモ此タムヒナリ古ノ玄勝ニ還亡ノ音アリ必カクテ死スベシト難セシタメシ世ニテリ爰ヲ以棄ルニ戲言ナリト云氏思ヒヨリ出ズト云テ不可有ナレハ本可慎ナリ

師曰源義経未曾征伐ノ時伊勢國ヨリ伊賀路ニカクテ攻上^リ新井川^ノ原ニヒカテ里人ヲ招^キ是ヨリ宇治^ノ向^ヒハ何地か道ハヨキト問玉ハ西ニ見^ル候乎岡ヲバ^ラヲタ山ト申スソレヨリ前ニ頸落ノ瀧ト云処ヲ通ルハ近ク候ト申其外又道ハナキカト問玉ハ是ヨリ長田^ノ里^ノ花苑ト云処ヲマツテ射^テ手ノ大明神ノ前ヲ笠置ニカ^ツテモ道能候ト申ス射^テ手ノ大明神トハ何ナル神ニアルト問フソレモ不存イトハ射^テ手ノ字ニ申シ易キニ付テイト

ト申候ト對テ義経戰場ニ向テアラタ山首落ノ道禁忌ニ射^テ手ノ大明神ト云然トテ長田ノ里^ノ花苑ヲ廻^リ射^テ手ノ大明神ノ前ニカ^リテ出ヌト云師曰越中前司盛俊か首ヲ猪俣近平六則綱介捕^ミニタリト^{サレ}呼ケリト云リ是ヲ見^ル組^テ敵ヲ討タルバ人カ捕^ルノ高名ト云テ可然^トナリヤ師曰源頼朝卿泰衡退治ノ時宇佐義實政泰衡か即^チ從由利八郎ヲ生捕^リ又天野則景是ヲ生捕^ル由相論^{アリ}ケルハ其實不^レ四^人ニ尋^テルベシトテ梶原景時ヲ以尋^テル景時由利ニ立^テ向^テ汝ハ泰衡か即從^ル中ニテ名アル者ニ此相論^{アリ}實政ニ任^セテ可^ク言^フト云ケリ由利念^テ云ヒケルハ汝ハ兵衛佐殿ノ家人歟今^ノ口狀過^ル合^ノ至^リ之故御館ハ季郷ノ嫡流ノ正統ニメ以上三代鎮守府將軍タリ汝か主人モ如此ノ詞

源頼朝卿傳

ハ不可發殊々汝ト共吾對揚ノ処何ノ勝劣アリ運畫テ囚人トナルハ勇士ノ常ト云ヒ又景時赤面メカク此男惡口ノ外他ノ言無シト申ス頼朝ヤカテ心得玉フテ無礼ヲ現スルニ依テ囚人是ヲ咎タルヤシカコトナリ島山ニ參テ可尋トアリケレバ重忠兼テ手ニ自敷皮ヲ持テ由利加前ニ至ッ此上ニ坐セシメ礼ヲ正メ云ヒケルハ携フ馬者ノ敵ノタメ囚ヲ漢家今朝ノ通礼ノ勇士等勲功ヲ立シタメ御辺ヲカフメ取ノ相論アリ甲曹并馬ノ毛付ヲ申サレト云ケレバ由利聞テ御辺ハ畠山殿歟殊々礼義ヲ正サル各先ノ男ノ奇怪ト不似ト云テ則其甲曹馬ノ毛付ヲ申テ宇佐美實政ニ究メテリ猶尋テルベキコトアリテ頼朝ノ前ニ召出サル重忠相具セリ頼朝ノ云汝が主人ハ既威ヲ兩國ニ振フナリシカコト然

即從ノナカリシヲ以河田がタメニ誅セラル兩國ヲ管領メ十七萬騎ノ大將者ノ百日モ不支ニテ十日ノ内ニ一族ノ滅亡ハ云不足仕合トアリケレバ由利申ケルハ可然即等ハ少々相從ヒツレ所々ニ手分メ如此ニナレリ但故左馬頭殿ハ海道十五ヶ國ノ管領ナリシカレ平治ノ逆亂ニ一日モ支ヘ玉ハ不敷萬騎ノ主タレ長田庄司ニ誅セラレ玉リ古ト今ト甲乙如何恭衡が事ハ僅ニ兩國ノ勇士ヲ以教ナリノ間賢慮ヲ惱シ申ス奈不淺ト答ケル頼朝重テ仰ニ不及幕ヲタレシメ玉フ後由利恩免ノ願又トシ師曰楠正成即從ヲ諫シニ假リモ其思事ヲ不云無礼ノ惡口ヲ不吐其即從ノ往能譽レヲノミ指折テ語テ結句云此故正成此ヲソレ頼朝今如此ノ過失以前ノ能事ノアリシモ恥タマヘカシカマテ自今以後不

音讀

可有ト云テ或ナリ日百日對面セサリシ程ノ傍ノ人モナサケ深ク思ヒ
其身ニ取テハ最耻カキキフニ又誠ト無辱トノミ思ヒケレバ二度過チスル者
少ク正成ヲ恨ル者ナシ人ト至タル者ハ皆カリソメモ我腹ノ立ハトテ人ノ耻カ
マシ事無礼ノ惡口ハ言ハヌモノト云リトム人怒ル寸ハ必無礼ノ言ヲ吐過言
ヲ出メ而後ノ向ノ非ヨリ我非ノ重クナルヲアリ下人ハ我從者ニメ生死モ又心ニカス
ト云レ主人ノ惡口過言セテレバ己カ惡ハ差置憤合ニ此芳情厚恩ヲ忘
ルハ至ルイ多シ況他人朋友ヲヤ殊ニ父兄弟子弟ノ間ヲヤ其上怒テ氣ヲカレ
ハ理暗シ怒ハ火ト厲ス火ハ内クラクメ外赤シ唯一旦ニモアカリテツイテ
其性ホコラサルモノナレバ怒ヤシム而後ノ者最前ノ叱シ罵シ言皆以耻ルニタリ
又ベシカ可慎シ

師曰源頼義息ノ義家ト戒ル言ニ人必身ノ宜富貴功名ヲ遂クルニ至テ言
ニホコル処出來テ或人ノ言ヲ聞キイレズ或人ト無礼ノ言ヲナスイ多シ是設ニ人
ノ富貴貧賤ハ自ノ致ス処ニテ唯天ノ命ニアリサレバ我一族朝敵ヲ退治メ
官位昇進シ功名共ニ世ニミテリ是天魔惡鬼ノ必見入テ障碍ヲナスベキ処
ノ最慎ニテ言ヲ卑シ礼ヲ厚クスルニアルベシト云ル人ト無礼ノ言ヲナシ已ラ
タカスルハ是貴ヲ挾シテ彼ノ富貴ニホコル心有故ニ重代ノ家人ト云レ人ト高下無
唯天ノ命ヲ以君タリ臣タリ己カ勢ニカセテ人ヲ蔑如スベキハ君子之道ニ非ス
殊ニ朋友ノ交際ニ貴ヲ挾シテ當堅ノ權威ヲ專トシ人ヲラトシメサカシテセ
ハ天道ノニクム処ニ怒テ人ヲ惡ハスルモ貴カ人ヲ無礼ニ云モ共ニ其ワサニセク
処有テ理ニ闇カ致ス処ト可慎シ

音聲義反

師曰或時甲乙穴山梅堂馬場羨濃之向テ家康ハ人ニスルレ利根仁カト
問馬場キイテ無案内ノ尋玉ニ様ナリ誦舞或物ヲ讀ニ請取ノ早キヲ
利根其取作柄ノ能ヲ器用ニ性發任云堅配時宜仕合ヨクテ大身小
身ニ付合テモスコツモ輕薄ニモ無キヲ利發者公恩者ト云藝付ヨカズ
堅配ヨカラ子ニ武義ノ方カシキ者ノ放チノ者一度モ二度モ致セルヲ利ハ者
鑲腸ヲツトメ首尾ノ能ヲ二三度モアレバ甲斐々々敷者ト云此ノ働カサ
ナレハ兵者ニ覺ノ者ニ云覺カサナリテ大剛ノ者其人ニ分別工夫アレハソレ
ヲ名人ト云ベシ 家康ハ三河一國遠江近手ヲカケ日奪ニ若手ノ弓
矢取ヲ利根ナルトノ尋ハ如何ト答ケリト云案ルニ利根利發利ハ覺
ノ者大剛ノ者ナド云差別馬場カ云然モ其理必ト云カクニ唯當堅世俗

梅堂馬場

ノ言ニ付テ其理ヲ云ルナルベシ乍然何事ニモ其道々ニ定リタル言ノ有ベキヲ
其ワキマナリ言ハシト是言語ノ道ヲ詳ニセサルニサレハ同ク學問僧ナレテ學
問ヲ詳ニスルヲ教家ニテハ所化ト云洞下ニテハ江湖ト云閑山流ニテハ表察ト
云カ如ク其品ニ依テ其言カレバト心ヲ付テ言ヲ慎ニ其說ヲ委シクセバト
知リナル言不可有ニナシト武者詞ノハ定テツカフ言アリ東西都鄙ニ依
テ別ナリ家ニ依テ替リアリ其文字義理ヲタビシテ言語ヲミナリニ不致
ト君子ノ所戒ニ
師曰駿及薩埴山ノ鄉人一揆共ノ上リタル時ニ馬場羨濃申ケルハ今日ハ長途
ヲチテ參タル味方ニテ其上日暮ニ及ヌハ勞兵ヲ以テ大敵ニ向ハシテ大事ニ
候ト云ヘリ時ノ人其言ヲ感シケリト云武義ノクニシテ其實ニ深カラシハ

梅堂馬場

文章子爰と有又ベケル無下ニ賤シキ言ヲ吐シハ勇士ノ本意ニ非ズ彼ノ録カクヲ
横タテテ詩ヲ賦スル迄コソナクハ卑劣ノ賤言ハ用捨可ナ有リ

師曰大友ト嶋津ト高城タカシマニテ相戦テ大友敗軍メ悉ク追討シ討タレケル
ニ豊後衆ノ妻子共父兄ノ討死子夫ノ死ニラ心元ナリ存メ我モト出テ其
左右ヲ待ツ処ニ大友出頭ノ侍ノコリテニ來レルヲ大友待ウケ大ニ喜テ誰
誰討死スレ不告汝存命ナラシハ千萬人ニモコエト云ル此一言ヲ聞テ惣家
中志ヲ離レテ大友ヲ見限り終ニ大友滅亡シケリトハ古人一言ヲ以テ國ヲ亡ス
トタレリトアルハ如此トナハ可ク慎ムハ言フ

師曰上杉ノ老臣ニ大石源左エ門尉定久ト云モノ木曾加末流ニテ武ノ瀧山
ノ城主ト北条氏康ノ時小田原ノ降参メ氏照ヲ尊遺跡ニ致セリ初ハ

由比ノ源三ト云後ニ大石ヲ改メテ本姓ニカレリ瀧山ノ城ニ在リケレハ瀧ハ落ツル
ト云言ノアレバ禁忌ナリトテ八王寺ニ遷リ又瀧山ハ八王寺ヨリ一里奥ニ織田
信長岐阜ニ在城ノ時櫻ノ馬場ヲ取立法橋紹巴ニ發句可ク仕ノ旨被
命セ今朝トアケテ麓ハ柳櫻哉ト連歌シケレハ信長聞キ玉ニ城ニアケル
ト云言ハ禁忌ナリ時ニ取テ此城ヲ調伏スルノ詞ナレバ遠嶋ニ配スベシト被レ命セ
ケリトハ又毛利元就ノ時藝及ハ花信居士ト号セル幻術ノ上手來テ様々
ノ術ヲナス元就是ヲ見物ノタメ舞臺ニ於テ其術ヲ施サシム居士術ヲ
設ケ敵ニ仇ヲツクルハコトナシ又少ノ間ニ種々キ寶ハエシツルハイニナリテ
見事ノ仇ミナレリヲハ是ヲ切テ味ハヌベシトテ居士本ナリノ仇ヨカルベシト
テ本ナリヲ切リ候ト云テ指出セリ元就此言ニ禁忌ノ言アルヲ心ト思テ

音韻堂藏反

ケルが終は是ヨリ病付テ逝去セリト語ル人アリ

師曰天正六年中國退治ノタメニ豊臣秀吉播磨ニ發向ノ時三木別所先ニ和談ヲトケ信長ニ大將ヲ請ケルニ付テ秀吉ヲ被命シテハ長治カ伯父山城守房孫右エ門出向テ奔走ス山城守ト三宅治忠播磨加須屋ノ館秀吉ノ陣ニ訪來レリ毛利家弓矢ノ格評定ノ次ニ別所ノ家ノ軍法ヲ尋ヌ又兩人談之其作法緩々タルニモ是秀吉ノ心服ニ不應以大ニ嘲笑テ不用之各ハ先陣ノ役也我既大將ノ任ヲ賜ハリ又先手ノ軍法我下知ミアルベシト命ズ兩人立歸リ長治ニ如此ト云テ又長治此一言ニ憤テ惣メ大將ヲ賜テハ信忠信雄ノ中ナルベシ不然一門ノ内タルベキニ允下ノ秀吉當時軍忠アリト云氏長治ニ對メ自由ノ至リト云ベシ

信長公記

所詮約ヲ變メ秀吉ヲ不意ニ討テ終ニ三木ノ城ニ籠レリト云

師曰越前朝倉英林云リシハ武者雜談ハイカニモ功者ノ語ヲ可信仰能

可聞事肝要ニ但若時自然ノ事功者スリ仕候ハ悪名アルモノ武辺

ノ儀ニ付テ人ヲ褒ムルニアレ程ナル者ハ有間敷ト云ハ又了ニ雙ス者ハ有

増者ハ有間敷ト譽メ之能ト語レリト云

師曰或侍ノ初テ主人ノ家ニ召出サレテケルカ於對面所ノ家ノ者共各出テ近

付ニナレリ利口ナル侍ノ懇懇ニ礼ヲシ名ヲ不云歸ルニヨリ新參ノ侍呼カケ

テ御假名ト尋ケレバ此者立テカラ私ノ名ヲ御尋カ私ノ名ハ數蔭ノ石

ト申スト各ハ又新參ノ侍サテハ我ヲ嘲ニソト心得テ不取敢ソレハヨキハコノ仕

所カナト云テケリト云豊臣秀吉ノ前ニテ細川玄吉ナド物語申シ次ノ間

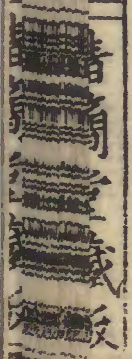
信長公記

立テ椽に出タル若キ危從ノ近習衆去旨か足ノ下ヒソカニ手ヲ置テ踏ム
所ヲ取テ返サントクミケルヲ去旨不取敢慮外ヲ致セリ手ヲ踏タリト云へ
リケル故ニ其ツルサタクミシ人言ナクテケリトハ関白秀次聚樂ノ亭ニ在
シ時大名ノ長屋ノ前ヲトアル人ノ有シト石ニケツマツキテケルヲ長屋ノ窓ヨ
リ見テア、痛タシト嘲リケレバ此通ル者不取敢サテハ石ニハナカリ又御辺ノ
慶ハ蹴タリナド云テケリトハ世ニ如此時ニ至テノ秀句ヲ云フヲ得タ者ア
リ勇謀ノ士ハ武義ノ事ニ付テ秀句出易シ利口ノ輩ハ世語ノ秀句多シ
各時ニ取テノ真ナレバ云テ不苦但好テ是ヲチサハ頗ル狂言体ニナリ易
シ甚可慎也

師曰関ヶ原以後諸大名加賀シマイラセケル時 源君仰ホトアリケルハ最早

天下ハ靜謐ニ屬シツベシ今度三成加逆心ニ付テ雨降テ地カタムルト云ハ如此ナル
ヲナルベシ天下ヲ泰山ノ安ニ置ヌト仰アリケレバ如藤清正申シ上ケルハ如台命
天下此度悪人共誅セラレテ靜謐疑アルマシキ候但シ天下ノ治乱ハ天氣ノ晴
曇ニタト候ト美リ又四方ニ雲モ無ク白日青天ノ如クナル空ノ時アリ折
有テ忽ト雲ノ來テ只一片ノ黒雲トナルニ同ジト云フノ侍レバ如今天下靜
謐ニモ其下ヨリ何ハカリノ分別ヲタクマシ者ノ有ルヲハ亦難計更ニ油
断不可有ハ人ノ心ニ候ト申上テ會釋ス 公大ニ喜ビ玉フテケリト語ル
人アリ清正上洛メ賀シ申タル時ノ事ナルベシ勇謀ノ諫言ト云ベキ
ナリ

師曰大坂夏ノ役ニ青山伯耆守が備敵ヲ真向ニウケテ烈シクナリケル



時青山組ノ侍ニ白テ願フ所ノ幸ニ候何レモワレビレモフナドレクモ今テ日ヲ
討死ト思ヒ定メラレヨト云野一色頼母申ケルハ是ハ仰任不覺候ワキハ
不存集ハ江テラ出ヨリ既討死ト思定テ候ハ今日ヲ限リノ討死ト存
スル迄モ無定ト返答シケル此言ニテ諸人皆義ヲ勵マシ頼母カ云所ノ如
シト一同メイサミケリト云野一色ハ其日討死ヲ遂ニケリト云
師曰大坂ニテ伯樂淵ヲ攻トル人ノ子カル如ク可申付ト仰コトアリケ
ルヲ横田御ソバニ有リケルカ大名共ノ聞ク如ク人ハ少ク損メ不苦義ニ天下
ノ御人教ヲ以此一城ヲ攻テルレバ人ノ死亡アルコト少シモ不苦ト匂リケリト
云

師曰皆川老甫ヲ源君御叱ナサレテ小田原ヨリ矢窓ヲクバリタルト御

忠口ノアリケレバ老甫申上ケルハ是ハ迷惑ナル仰ヒコソ候ハ御前ノクバリセナ
サレタルト返答申ケル時ニ取テ速ナル申上様ナリトノ沙汰ナリシト云
師曰関ヶ原ノ時井伊直政疵ヲ蒙リシ時加藤左馬助嘉明カ許ヨリ
使ヲ以テ疵ノ見舞ヲ致シ又使者ノ聞キカヘテヤアリケシイカヤウノ事
ハテチヲ負疵ヲ蒙リ玉ルト口上申キカヘケル直政使者ヲ呼出メ左
馬殿ニ疵ハ如何メ蒙リタルトノ御尋得具意候敵ハ近ク寄候故ニ
チヲ負申候ト被申ヨト返答メ返サレ又使者此事ヲ斯クト申ケレバ嘉明
痛入テ使者ノ申キカヘタルト云テ陳シ申サレニケリト云少シノ事ニテモ云
様ニ因テチカイアルト云

師曰寛永島原一揆ノ落居ノ後於評定所井伊直孝保科肥後守

酒井讚岐守堀田加賀守松平信綱元老中列坐メ石谷貞清ヲ召メ
上意ノ旨ヲ以御詮義ノ事アリ致ス間敷キ合戦ヲ致メ人ヲ多ク討セ
タルハ板倉石谷ガセイテ任タル故トノリ石谷申ケルハ聊セイテ任リ
タルニテ無定候松平伊豆守戸田左門事ハアトノ御任置ノタメニ被遣
トアルノ御奉書到來ノ上ハ何ト云々年内ニ埒ヲモ明ケ可申ナレ其甲
斐モ無之ニ付サラバ元日ニ押寄城ヲ兼取アトノ御任置モ有之様ニ任
度ト心得テ元日ヲ惣攻トキワメ申候之兩人カ仕ル処悪シキ間重テ
伊豆左門ヲ被下トノナラバセイテ致スト申スコト可侍候去内膳ハ
冥加ニ叶フテ元日ニ死テ遂ニ御奉公ノ一通リヲ立此御詮義ニモ逢不申
之某事ハ冥加無之ニ付今迄生ノコリ如此ノ御詮義ヲモ兼ト申上ケル何

レモ黙止メヤニケリト云

師曰人相交ル時ハ必言アリ其談話ニ及スヲ物語ト云ニ物語ニ付テ詳
ニ究理セシニハ其事物ノコトモ盡シツベシ然レ凡人ノ物語多クハ皆中段ノ
事斗ニメ人セシサク身問答ト云モノ聊ナシ中段斗ナルト云ハ何事ニモ上
中下ノ三段アルモノナリ上段モ云人ナク聞人無シ下方ニメ取リ処ナキ物語モ
サテ下ナキモノニ只中段迄ノ咄物語ノミ多シ上ト云ハ聖人ノ道ヲ曲尺ニメ不
及近モ其極ヲコナコトスベキ是ヲ上ト云ニ下ト云ハ飲食色欲利害ノ一近
ヲ以本意トスルモノニ中ト云ハ只當堅ノ利口ヲ專トメ理ヲ立テ我思ノマニ事
ヲ論スルノ所謂ニ是世間ノ知アル者ト云ノ語ニ以必竟伯術ニ陷ルノ事
師曰本ヲ覺テ理ニ徹シ事物ヲ尽メ其用法ヲ詳ニセル人ノ言ハ出テ人ノ法

清
言
集
卷
之
一
師
曰
本
ヲ
覺
テ
理
ニ
徹
シ
事
物
ヲ
尽
メ
其
用
法
ヲ
詳
ニ
セ
ル
人
ノ
言
ハ
出
テ
人
ノ
法

トナリ教トナリ又ベシ是則言出^テ爲^ル度ト云^ル心得ナルベシ本當語ヲ以其人ノ
頓説ヲ示シ比喻方便メ物ノ合点ヲ詳ナラシメツベキ也アリ其應變説
ノムニ自由ヲ得ル是ヲ法言ト云ベシ但シ文ヲ巧^クシ言ヲツク^クテ後世ノ字
對故事ヲフマ^テ云^フヨキ言ト云^ハア^ラズ唯一言ヲ出^メ人ノ教トナリ又ベキヲ
以誠ノ言ト云^フ聖人以下ノ輩ハ類^ク言ヲ巧^クシメ弁ヲ好^ムク多^ク言^フメ却^テ理
ニ遠ク比喻ヲ專^シメ奇語ヲ發スルヲ以^テ人ノ感通スルナシ古人寂然不動^ク
又天下ノ物^ト通^ズト云^ハル夕メシ本^ク味^也

師曰頓作ノ當語ニ巧ナルモノハ至^テカシコク利^ハナルカ如ク見^ユルモノ故^ニ即
壘^ニ人ヲツメ^テ云^フ折^テ評定公事ノ沙汰人ナド^ニ埒^ノヨリ明ク如ク見^ユルモノ多^ク
是一体ナリト云^ハレ實^ニ君子ノ不^レ貴^ク也ナリ其故ハ當人カ其理^ニツヅ^クルヲ以^テ云

人カハナケレ^レ信^ニ感^スル処ナキヲ以^テ心服ス^ルヲ^ラズ天地何ヲカ云^ハト云^ハルヲ可^ク考
味^ナリ

師曰凡^レ文章牒狀ハ共^ニ言^フ相^ナツテ後世^ニ殘^ル所以^ナレバ古人^以是^ヲ重^シム
カリツメ^テ書札往來ノハシカキト云^ハレ道^ニ志^アラ^ズ輩^ハ聊^クヲコ^トリテ我^レニナル^ル
不^レ可^ク然^シ書札ノ礼式ハ有^レ職^ノ家^ニタ^シシ詞華言葉ハ博文風雅ノ輩^ト
亂明メ字ツ^リ文章尊卑貴賤親疎ノ差別ヲ詳^シスベキ也然^レハトテ平生
ノ往來^ノ古事對句ヲ專^トセ^バア^ナカ^チコ^ハ數^ジテ文章ノ博士カ物^ノ
記^ヲ作^ルル^ニ同^ジカ^リ又^ベケ^レハ唯^ニ早^ク劣^クノ言^ヲ去^リテ其狀^ノ品^ニ隨^テ其^レ言^フ
ヲツヅ^クルベキ^トシ

師曰北条時頼執權ノ比足利左馬頭入道正義ト結城上野入道日阿ト

音
義
文

書札ノ礼ヲ相論メ事下ニテ濟ガタク終ニ執權ノ衆取扱ワテ相宥メラレ又
其事ハ足利ヨリ結城カ方ノ遣ス狀ノ上卷ニ結城上野ノ入道足利政所ト
書ケリ結城入道此狀ヲ得テ其返事ノ上卷ニ足利左馬頭入道被御
返事結城政所ト書ケリ因テ足利禪門甚憤テ訴ヘ申ケルハ我ハマサシク
右大將家ノ一族ノ日阿其比ノ事見及ヒ又今奇怪ノ事ヲ書テ送ルモノト有ケレ
ハ日阿又一通ノ證文ヲ出セリ是ハ頼朝ノ時宗從ノ家ノ子侍ヲ交名ヲ託サ
レ頼朝ノ判形ヲ加ヘ玉フ書ニ其書ニ足利ノ禪門ト日阿其比ハ結城ノ七郎ト
号メ同輩タルベキノ由書ケリ因テ異論互ニ相ナカメラレ、ニナレトク古來ヨリ
書簡文章ノ上下ノ次第其代ニ委ク改メラレハ憤ル者多キモノニ爰ヲ以
必安ニ書札ノ礼ヲ定ム然メ歷代是ニ因循ス唯時代ニ隨テ風俗有モナレバ

清
館
堂
藏
本

古ヲ斟酌メ今ヲカリテ其相應ノ書札有テ可然トナシカ

師曰元弘ノ乱ニ小貳大伴菊池味方ニ可參ト申上ケル菊池カ兩人ヲカタライ
ナレケ、九間菊池カ方ノ賜ハ処ノ綸旨ノ文言紙面ニアラワル、旨菊池カ象
ツ面目ニソチツキ綸旨ナリケル小貳大伴見ニサテハ我等ハ菊池ニ共カス
ル近ノナリト兩將心ヲカメテ終ニ筑紫ニテ合戦ヲヨリケリト文章ノ詳ニスベキ
ト如此ト云

師曰故實撰要ニ云ク書札ノ事消息ノハミヲ廣ク置事ノ廣サニ行置ト云
是ハ文書ノ義ニ常ノ消息ノ端ノ狭ハケスシキニ三才六人カ斗ノ可然ニ又狀ノ
奥ヲ折事一寸ハ分斗折ヤシ深ク折ハ狼藉ナルヲ名乗テ高ク書テ判ヲ
大ニスルヲ狼藉ニ又書狀ヲ草ニ書クヲ不可然殊ニウヤマフ方ハハイカニモ里至

清
館
堂
藏
本

黒之真之可書又肩之或小路名院号以下人名ナド付ルハ千イサリ可書都
テ里ノ濃ク薄キ文字ノ大小ヨリ賞翫ノ義アルベシ是ヲ秘書ト云
師曰淺倉宗満カ曰音信トメ秘藏ノ馬鷹其外重宝ヲ人ニ遺ス書札慮外
ナレ彼ノ遺シタル珠物悉皆無ニナルテ不_レ出ヨリハ方リニナルテ有モノ
上手下手ノ心得ハ是程相違アルモノニ能ク可有分別ト語レリト云
師曰古ノ名將ハ何レモ文章皆達者ト云玉ヲツバクルト云カキテ多ク其比ノ
學者ノ書タル願書奏狀牒狀共々今ノ人ノ可_レ及_レ非_レ頼朝ノウケスミ
義經ノ腰越ノ一通以_レ可見也近クハ武田信玄ノ信長ノ返狀ニ三表
兩國之境目居住仕候逆侍倒躍赦免之義公初更不相心得候
小書キ信長ノ奏狀ニ柳田信玄入道談訢ヲ撰五ヶ条ヲ捧上聞

清
信
長
傳

ニ達之族其間アリ於事實者誠ニ狂言綺語ト可_レ云ヲヤ豊臣秀
吉北条加方ノ投セシ書ニ予既奉登龍揚鷹之誓成塩梅則闕之
臣聞萬稅政然者氏直背天道之正理對帝都企奸謀何不蒙天
罰哉ト云云各如此文章併名將ノ器自然ノ相通スルベシ
師曰上杉家花ノ制札ニ此華一枝一葉モ折取候ハハアタリ八間流罪
死罪可_レ被_レ仰付者之仍如件ト云々武田信玄花ノ制札ニ此花一枝一葉
モ手折取輩於有之者源公紅葉ノ例ニ任テ可_レ申付者也如件ト書ケ
リト云是ハ甲陽軍鑑ニ記ス処ニ都テ花ノ制札ト云々ハ花ヲ折ラ以
死罪ニモ流罪ニモコトナレバカラス故ニ古ヨリ源公紅葉ノ例ニ任スルト書
古例ニト傳聞ケリ定テ信玄此事ヲ兼テ才覺メコソ此制札ハアリツ

清
信
長
傳

ナルベシ花ノ制札ノミミ不限如此ノ書札ハ其心得ノ有ルベキト然レモ町人
下々ハ見セツベキ制札ノ詞ノ六テ敷文字ノ入ベキトハ遠慮アルト又假名
真字ノ書キル文字クサリ字ツキ筆ノ急ニ処各以心得アルト云
リ

師曰大権現甲刃入ノ御時御忠節ヲ申メ出タル筆ニ不殘御書出
ノ御朱印ヲ賜リテケリ而後ニ甲刃御分國ニナリテ最前被下タル
御朱印ヲ持テ出テソレ次第ニ御知行ヲ被下ケルニ折紙ニ被遊
タルハ一人モ不被下豎紙ニ被遊タル斗御知行出タリトハ早キ御遠
慮トハ都テ御朱印ノ法ハ豎紙ノモノ折紙ニ書ケルハ無之ト云ク
師曰古來ハ朱印ヲ以上トス墨印直判ト云フハ後ノ法ナリ當時ハ直判ヲ以上ト

シ朱印ヲ以是ニ次ケリ是ハ手自判ニ云レバニヤ

奉使

師曰夫子曰誦詩三百授之以政不達使於四方不能專對雖多亦奚以
爲程子曰窮經將以致用也世之誦詩者果能從政而專對乎然則
其所學者章句之末耳此學者之大患也ト注セリ案ルハ人ノ博學多聞
ナルハ是ヲ以世事ノ用ヲトメ父ノ事君ノ事朋友ニ交リテ其惑ヲ弁
其トホラレルヲ解キ能其理トカナワシメシメタルハ不然ハ學皆章句訓詁
メ今日日用ノ間更ニ益ナク次第ニ知暗クナリテ唯古ヲ知レルヲ術トシ世渡
ルハシニ成行又ベシナルガ故ニ詩三百篇ハ國風大雅賦比興頌ノ品草木鳥



獸ノサマク悉ク盡セリ是ヲ知ト云レ臣政事ニウツクメ不通四方ニ使メ其用ヲ
ヨキマヘ人ノタスケナクシテ已カ一人シテ取マワス一不能バ多ク知レルモ何ノ益ニカ
ナリナシト吾夫子ノ戒ル所ニ凡主君ノ使節ヲ兼テ外ニ使メ君命ヲ耻カシメ
不知事ノ六ヶ敷事アリ臣其トリサバキヲ宜メ主人ノ難ニナラサル如ク致サレハ
學其根ニ入り知ヨク其事ヲ究メズシテハ不可トナシ

師曰文治三年畠山ノ重忠返逆ヲ企テ武ノ菅谷ノ鑑ニ引込ノ由風聞
リケレ梶原景時内々此事ヲ申入ヌ頼朝ヤカテ朝政行平朝光義澄義
盛等ヲ召集メ使ヲ以其子細ヲ問ヘルベキ加直ニ討テテ可遣カト評定
議セシレケレ朝光申ケル速ニ專使ヲ以其旨ヲ尋ラレシ一可然行平ハ弓
馬ノ友ナレバ行向テ御使ヲ勤テルベシト申ス行平辞退ニ不及其翌朝

畠山加館ニ向テ畠山ニ對面シ子細ヲ重忠ニ告ク重忠大ニ怒リ何ノ恨有テ
多ク事ノ切ヲ棄テ忽ニ返逆ヲトクベキ甚以不心得定テ鎌倉ニ召寄ラレ
誅セラルベキタメニ貴殿ヲ是ニ賜ルナルベシ只是ニテ自害ニ及スベシト腰刀
ヲ取ケルヲ行平是ヲ抑テ云ケルハ御辺我傷リ來レルヤト思ヘルヤ我入玉ク
誠心ヲ以貴殿ニ任ス誅セシレ可然ハ可恐ノ処ナシ偽テ計ラフベキニ非ズ貴殿ハ
將軍ノ後胤也行平又四代將軍ノ筋ナルヲ以常ニ親シク相語ル是ヲ以行
平使ヲ兼テ是ニ至ル是異義ナク具シ參ルベキノタメニ聊其間ニ詐有テ
行平弓馬ノ面目可有ヤト云ケレハ重忠亦笑テ則盃酒ヲスレメ喜シテ相伴
鎌倉ニ至リ逆心ナキノ由ヲ景時ニ付テ陳シ申テ事止ニ又今度行平大事
ノ使ヲ勤メ無子細重忠ヲ相具スル一ハ大功タル由ニ付頼朝御劔ヲ行

鎌倉

平に賜ハレリト云

師曰建久六年源頼朝上洛時江忍鏡ノ宿ヲ出玉ハ殿山ノ衆徒悉ク勢田ノ橋ノ辺ニテ集リ是ヲ見物ス頼朝橋ノ東ニ駕ヲ安メ礼アルベシヤ否ヤト思煩ヒ玉ヒケルカヤカテ小鹿嶋ノ橋次公業ヲ以使トメ衆徒中ニ遣ミ子細ヲノベラル公業此使節ヲ兼テ衆徒中ノ前ニヒサマツキ懇懇ニ礼ニ申ケルハ鎌倉將軍東大寺供養結縁ノタメニ上洛ノ処各爰ニ群參テ何事ニ因テノ一ニ候哉武將ノ法如此処ニ於テ下馬ノ礼ナシ仍テ兼罷通ルベシ聊無礼ニ非スト云ケル公業事ニテ故實ヲ存ジ此使節ヲ勤メケル甚面目ノ至ナリ下時ノ人是ヲ称羨シヌト云

師曰頼朝東大寺供養ニ參詣ノ時和田義盛梶原景時教萬騎ノ

軍兵ヲ催メ東大寺ノ四面ヲカメケル日出以後頼朝參堂アリ景時衆徒ニ對メ聊無礼ノ事有ケルハ衆徒甚相叱メ互ニ狼藉ノ詞ヲ出シイシク峰起シケルハ頼朝結城ノ朝光ヲ召テ是ヲナカムベキノ使タラシム朝光堅ヲ立衆徒ニ向テツシミテ前右大將家使者ト稱ス衆徒其礼ヲ感メ又口ナリヲミツメケル時朝光申ケルハ當寺ハ平相國ノ時面祿シテ空ク石ツハミヲ残セシヲ源氏適大檀越トナリ造營ノ初ヨリ供養ノ今ニ至ルニテ隨分ノ功カヲナスヲ衆徒豈不歡喜哉無慚ノ武士モ猶結縁ヲ思ヒリ知徳ノ僧侶何ハ違乱ヲ好ムベキ甚不當ノ至ト高声ニツクニ衆徒此言ニ耻テ又ツシムリ後悔ス何人ノ誰ト申候ヤ姓名ヲ被申ヨト同音ニ感シケルハ朝光不称小山号ニ結城七郎ケリト云

結城七郎ケリト云

師曰楠正成放兵庫討死ノ時菊池七郎武朝兄肥前守か使ノ行須
磨口ノ合戦ノ体ヲ見ニ來リケルが正成か只今腹切処ノ行カリテ是ハ
イカト云ケレハ正成ヲ只今最期ニテ候ト肥前殿申サセ給ト云
ケル此家ニ生レタル者此際ヲ見捨テ人ニ告ルニトサル未練ノ義ヲハ不
存モノヲ爰ヲバイカテ可帰トテ諸共ニ腹ヲ切テ同枕ニフシ又允使節ノ
者ハ君命ヲツタヘテ忠ヲ守リ義ヲ立テ己カ勇ヲ立ル古來ヨリノ法ニ傳
ニ見元処ハ武朝教ヲ騎ノ具メ此陣ニ見舞カリテノ事ト云レバ人
數ヲ持テ我又一カノチイテモ成リ又ベク殊ニ味方敗軍ノ時分ハ騎
モ残りテ敵ニ中リテ死ニシヨソ本意ナルベケレバ其場ヲ遁レテシキ処トシ
シハ只勇士一旦ノイサキヨキ処ヲ事トスルニメ使節ノ本意ハ不可叶シ

江戶幕府

然ラ正成ニ此事ヲコトハリ白地ハシラケニ其理ヲ尺メ則敵ニ逢テ死ヲ輕クセシカ又
ハ謀ヲ廻メ其忠ヲ立シテ以テ本意トスベシ己カ勇ノイサキヨキヲ以テ不可
致太平記ノ本文ニ菊池七郎武朝か心中ヲ感セ又者ノナカリシト書ケルハ
世ノ愚者當座ノ快意ヲ以テ一時ノ褒賤ヲナスラシルニメ究理スト云ベカラズ
亦心得アルベキト
師曰永井隼人佐道利ハ濃久金山ノ城主タリキ織田信長濃久ヲ
平均ノ時流浪メ公方義昭ノ事ニ奉リ又其比撰カハ荒木村重ト和
田伊賀守ト相戦テアリケルが義昭ヨリ和田か許ニ使節ニ参リアリケ
ル其日ノ合戦ニ道利申ケルハ今日ハ敵ノ軍多ク不心得地利亦不冝間
待テ戦テ可然レ左ナクハ必敗軍アルベシト云和田申ケルハ池田衆トノ

備前守

戦、平生味方、人数にてモ大勝利ヲ得ル。池田方ノ兵更ニ心ニクカラスト
大ニアナドレリ。和田ハ糠塚ニ陣ヲハル。池田ハ馬塚ニ陣ヲハル。此間池田ノ方ハ
凡先アカリテ和田方ハ地形ヒキクカリヨカリシ地利ノ果メ。此日和田敗軍
メ義昭ノ使節ナリシ。永井モ討死メケリ。是ヲ振及白井河原ノ合戦ト
云ヘリ。元龜二年八月廿八日ノ事ナリトゾ。

師曰新田義貞命ヲ蒙テ西國ノ下向時後陣ノ勢ヲ待ソロエシタメ、播磨
國加古川ニ四五日逗留留ノ時赤松圓心小寺藤兵衛尉ヲ以圓心不屑ノ身ヲ
以元弘ノ初メ大敵ニ當ルニ逆徒ヲ攻退シテ恐クハ第一ノ忠切トコリ存候。恩賞
ノ地降参不義ノ輩ヨリモ猶卑ク候間一旦ノ恨ニ依テ多日ノ大切ヲ棄候。乍
去、兵部卿親王ノ御恩生々忘レ難ク存候。ハ全ク御敵ニ屬シ候事本

意ト不奉存所詮當國ノ守護職ヲ名ニ給旨ニ辭狀ヲ以テ下シ給候。ハ
如元味方ニ参リ忠節ヲ可致候ト申タリ。義貞此使ヲ信メテ余日ヲ空ク
送リ赤松ノ城ヲ梅ノスサセ大ナルアヤマクヲ取リ玉フ。小寺カ使節ノ專
對フルヲ得ルノ故ナルベシ。

師曰相及三増合戦ノ時馬場義濃寺カ子、真田喜兵衛使番ニテ
檢使ニ行其手ニテ一番鎗ヲ合セタリ。是ハ使節ノ用アリテ如此カスイタ
ルハ不有檢使行テノナルベシ。

師曰大権現ノ豊臣秀吉ヨリ婚姻ノ事アリシ。秀吉ノ妹ハ付参ラセラルベ
キ者ヲ尋アリケル。近江ノ中郡ニ元ハ明智カ召遣ケル。松村ト云者又智
アリケル者ナレハ興ノ副テ來レリ。後ニ秀吉松村ヲ招テ大権現ノ御家

譜
書
藏
版

風ヲ尋被_レ申ケレバ松村畏テ申ケルハ 家康ハ世間ノ事不調法ニ見
テ弓矢ノ義ハスルテ鍛練ノ処多キト相見候腹ヲ立テ人ヲ叱シテモ
言明ニメ理ヲ詳ニツメ重キ人カト見レバ鷹野ニ行テ二三日宛逗留アリ
シワク^{ヤミダカ}カト見レバ家中ニ歴々多ク何レハ眼ニテ校量スルヲ難キ
人ニ候ト申ケリ都_レハ秀吉其言ヲ感メ人ノ言行ヲ如此コトヤカニ察セシ
者ハ不可有ト云ヘリ

師曰豊臣秀吉治世ノ時伊達正宗謀叛ノキコト有テケレバ虎白ト号シ
入道ノ上洛シ此申カラ致サント仕リケレバ取次者ナカリケレバ 大権現ハ
ノミ入ケル趣使節ヲ通ズ 公折節御遊ノ圍碁マシケレ故
使者ヲ待タセ晚日ニ及シ此由ヲ言上ス公則使者ヲ召出サレ仰有ケル

正宗ハ今度申分不立ハ無ニノ一戰ト志ヲキワメラタリヤト御尋ニ使者拱手
メ兎角ノ返答ニ不及再三御尋下リケレバ仰ノ通り候ト申上ル而正宗
ノ人数何程可有ヤトアリケレバ使者上京ノ者堅ク五六百各戰ヲ持
テ申候ト答ニ又然ラハ必可_レ遂ニ戰_レ旨誓紙ヲ以 源君迄可_レ申ト仰
アリテ正宗則翌日捧_テ誓狀_ヲ又是ヲ以秀吉ニ見セ被_レ申ヤカテ其趣赦
免ニ及ヒケリトシ

師曰蒲生秀行事有テ宇都宮ニ在城後ニ六十萬石ニテ會津ハ幸
意ノ時家臣具ヲ召メ仰ガト有ケルハ氏郷一百萬石余ニテ會津ニ在城メ
奥及ノ押領使タリ今六十萬石ニテ奥及ニ在テハ思ノマニ奥及ノ押
ニ不可成ト在ルニ其趣ヲ可_レ申トアリケレバ家臣申上ケルハ氏郷百萬石

ミテ奥刃と召ラカレ候時分ハ大閣殿下大坂ニマシクテノナレハ百萬石ニテモ
獨リ立テノ働致ニクキ事ニ候只今ハ御旗本江戸ナル上ハ僅會津ノ
行程五六日ヲ不出候六十萬石ニテモ古ノ百萬石ヨリ不危奥刃ノ押ニ可
罷成候ト申ケリ速ニ申上タル奈神妙ノ旨仰出サレケリト
師曰大坂冬ノ役ニ伯樂淵ノ時平子カ頭ヲ箕浦右近茶臼山ノ持參仕
一番頭ノ旨ヲ奉多上野女ヲ以言上ス頭ノ名字ハ不知名モナキ頭ナレハト
テ其係白砂ニスタリテ有之ケル処ニ淺野但馬守使者菅田四郎右門
ト云者是モ使者ニ參リケルカ此首ヲ見テ其名字ヲ知リケレハ知人ノチケ
レバソ如此スタリアリ又ト思テ頭ヲ取リテ石ノ上ニ置テ感ズル容ノ見ケ
レバ箕浦申ケルハ此方ニハトナタノ御家人人候ヤアノ頭ヲハ御存ノ者カ

江戶幕府

ト問菅田シカクノ者ニ此頭ハ子細有テ見知り候是ハ平子主膳ト申ス者ノ
頭ニ候此者ノ父述五代討死ヲ致シタリ今日此者ノ頭ヲ見候ハ以上六代
ノ討死ニ候誠ニ侍ノ冥加ニ相叶タル者ト存石ノ上ニアケ候ト語レリ箕
浦聞テ弥タシカニ御見知候ヤト問中々タシカナラヌヲ初メテ懸御目
可申様ヤアルト云マ付ソコニテ菅田ト知人トナリ紀ノ國ノ事ナドヲ尋其後
箕浦上野女ニ申入ケルハ先程横川次大夫カ討捕候頭ノ事平子主
膳カ頭ノ由ニ候間御序ニ被仰上被下ヨト云奉多モ重子テ披露成
リ難シトアリケレモ連テ申ケレバ公大ニ感思召テサテハ六代述討死ヲシタ
リチ冥加ノ侍ト云ベシト仰ホトヤリ上野女平子ハ御存ノ者ニヤト申上ケ
レバカクモ無キ者ト上意有テ則横川ニ御感書ヲ賜ハリ又是併箕

書翰

浦が使ノ致シ様切者ナル故ト其此評シケリト其箕浦ハ荒川新八か
子元ハ荒川角左エ門ト云リ荒川ハカキモノト源君殊ト思ヒ玉ヒケ
レバ大坂ノ時分ハ箕浦右近ト云リ後ハ云番ト云リ

師曰大坂ノ時越前衆ノ小屋ドフシニ火ノ付テ火事ニナリシコアリシヲ諸
手ノ使ヲ以一々云ヒワケテ致セリ井伊直孝申ケルハ越前ノ切者ノ者無キ
故ニ如此コヲ云マワルニ云人ケテ不及ドナタヨリヨ尋ニ來テハ仕寄アマリ
急ニメ敵ノ大箭ハ矢シク來リ燒了カリタルト會釈セバ何事ノ可有ム
此大場トテ方々云カノハ本見苦ト云リトシ

師曰板倉固防守 台徳院殿御本陣ノ近所火事有シヲ大権現ノ
御方ノ様子申上ル御使ニ参リタルニ大権現ノ御方ハ知ル者ノナク

皆シツテ有リケレハ道ヨリ立歸テケリトハ頓知作畧ト云ベシ

師曰大坂冬ノ御陣御板成テ秀頼誓紙ノ判本ヲ可見御使ヲ板倉内
膳イモ壯年ニモ不及台命ヲ含ミ参リケルカ宛所ハ兩御所何レハカト有
シ時内膳不兼参リケレハ如何ト案シ煩ケルカ 家康公ハ宛所可然ト申テ
家康公ニナレリ是ハ今度ノ御板實否不分ト云ヒ若相違アリテモ源
君御事ハ御老筆ニテ既將軍ヲ 秀忠公ニワタシ参ラセシケレハ難ア
リテ不苦ト心得ナリシトハ罷歸ケレバ 大権現御望ヲ立タセ給テ宛所
ノハ如何致セル被仰旨ノナクテ是ノ心許ナク思召給イケルトノコ内膳
正右ノ趣ヲ具サシ言上致シケレバ公大ニ御感アリケリトハ秀頼ヨリ源
君ノ御判形ヲ見マシテメ木村長門守出タリ御判スミテ出ケレハ

諸將
御判

木村カシモリテ申ケルハ御判形ハ血ヲ瀝カシメ玉フテ直ニ見ヨイニセ度ニ
コソト有ケル則木村ヲ御前ニ被召ケルカ御傍ノ女房衆不取敢被申
ケルハ大権現御老衰ニテ御指ノ血モ薄クコソトテ自指押シ切リテ
血ヲ取テソノキケルトム

師曰久世但馬成敗ノ時本多伊豆ヲ遣シ但馬手前ヲナカメテ見ヨト有テ
被遣伊豆ナニカシノ半左エ門ト云久世か常ニ目ヲカケタル者ヲサソイツレハ
チテ行又内ノ不可入トアリケルヲ伊豆丁ハ但馬か寄親同前ノ由緒アリハ
無子細入テ但馬ニ對面致シ一柏殿ノ思入モ申ス但馬聞テ一々其段
申分ヲ致ス但馬か子半兵衛傍ニ在テ不入事ヲ被申ト抑ヘケバ不
然死メ屍ノ上ニテ辱ナレハ申分ハ幾重モ致シテ可然ト云テ具ニ申ケル

伊豆コカニ聞キ物ヲ書者ヲ喚出メ々是ヲカセ此通カト讀セテ聞セ事
スニテ出タリ伊豆城ノ参ル道ニテ早御成敗ニ極リタリトテ押寄ケレハ
伊豆モ其寄手ニ加ハリ又トム是ハ伊豆ヲ使ニ被遣タルヲ定テ但馬か彼ヲ
生ケテハ歸スモシケレハ殺ト其仇其弊ニツイテ可入トノ謀丁ナリトム伊
豆思案アル者故ニ越度ナク使ヲ勤メタリトモヤ

師曰福島正則か節從ニ佐久間加左エ門使ニ被申分テケルカ相坂ノ
番所ニテ何トカシタリケシ少擲ニアイ様々佗言メ通り使ノ用ヲ遂ケ又
歸リ來テ使ノ返事具ニ正則ニ申シ其場ノ仕形已か仕合ヲ語り則
自殺メケリ正則是ヲ見テ涙ヲ流シ必此仇ヲトリテ可然ト云ケルカ果
メ源君ニ申シ訴ケルカ忠切アリシ正則ナレハ源君モ不得止伊奈番

書ニ切腹被_レ仰付タリ佐久間加致シヤウ神妙ト云ベシ

師曰元大事ノ使節ニ中_レニハ詳_レ君命ヲタシ考_レテ聊己カ知ラ先立
ツルナリ何斗ノ事述_レヨヤカ_レ聞受テ_レ書ヲ致_レ而先_レ行ベキ_レ先_レ急ク
コヲ專トメ_レ可_レ問_レ事ヲ不_レ問_レ可_レ糾_レ事ヲ不_レ糾_レハ出ル_レ処速ナリト云_レ先
トテツカ_レ元_レ多_レ其土君命ヲ詳_レと教メ後_レハ任_レリソコナ_レテ無_レ君命ヲ
不_レ詳_レオハ善惡各自_レ越度_レナル_レ多_レキモノ_レ故_レ君ノ命ヲコ_レマヤカ_レ
聞テ是_レヲ糾明スル_レアリト_レ中_レモ戰場_レノ用事_レノ使節ヲ兼ル
一猶_レ以_レ然ナリ

師曰使節斗_レ不限_レ我教_レス_レノ善ヲ君_レ讓_レテ惡ヲ我_レ歸_レセシムル_レ君
臣ノ礼_レノ聊_レ我_レ立_レテ是_レヲ我_レ取_レリ非_レ君_レ歸_レセ_レ一忠臣ノ道_レト不可_レ云

師曰今_レ川負世ノ書カ_レタル大双紙ト云書物_レ余所_レ遣_レ候使節ノ可_レ心得
事詞タシカ_レ調子ヲモ聞_レ知_レ可_レ然_レ仁ヲ可_レ用_レ先能_レ々主人ノ仰_レラ心ヲシ
以_レテ兼_レテ一_レコトモ不_レ審_レノ事ヲ返_レメ尋_レ心得_レス_レマ_レテ可_レ勤_レ主人ノ詞ヲ申
落サジト口ウツシ_レ申ヨリモ兼_レト理_レト心根_レト違_レ候ハ子_レハ詞_レハ替_レテモ不_レ苦
先人_レシテ申_レテ對面_レアラハ中空_レ出_レテ片膝_レ立_レテカ_レゴ_レリテ可_レ申_レ返_レ事ナド久シ
ケハ居直_レリテモ兼_レリ候是_レモ不_レ審_レアラハ返_レメ尋_レ申_レテ義理_レヲタシカ_レ可_レ
心得_レウ_レカ_レ人ノ顔_レヲ守_レテ坐敷_レ見_レタル_レ候_レ一不可_レ有_レ又狀_レ有_レハ文箱ヨ
リ取出_レメ上書_レ下_レニナシ_レテ名乗_レラ人_レニマイラスベシ封付_レナ_レハ箱ナカラマイ
ラスベシ又小者中間_レハ封_レ不_レ付_レ箱ナカラ_レ可_レ出_レ次_レ余所_レヨリ使_レ兩人ナラ
ハ必_レコナタ_レモ兩人_レシテ可_レ兼_レ但_レ一人_レ聞_レク_レモ_レ又兩人_レ内_レ云_レハ前_レヨリ定

書
箱
文

清
信
長
傳
書

ムベシ當空ニアナタコナタト不可有一人ハ申落ス処ヲ可申之又公方様ヨリ
諸家、被^レ仰出^テ義トシタルトハ奉行兩人伊世名字一人被^レ添候猶カ
ドアルトハ伊勢守ヲモ被^レ添其時モ中口ハ奉行一人ハ常ハ奉行兩人
又三人ノフモアリト故實撰要ニ出タリ

師曰武田家ニ吉村左馬次ト云者アリ戰場ノ使ヲ致スニ常ニ馬ヲ靜ニ
乗テ馬ノ左右ニ持鎧二本モタセアトノ左右ニモ手道具ヲモタセ以上四本
ノ手道具ニテ先チ急用アリトノ有テモナルホド馬ヲ押シツメテ乗リ
出スアリ合見事ナリシトハ信玄ノ縁類ナリシトハ信玄ハ被^レ命タル場ニテ
馬ニ乗^リテ好^ク玉^ヘリ

師曰寛永ノ島原一揆ノ時切々上使ノ事有シカ初メ被^レ命テ行^キ輩ハ

皆上命ヲソムキ軍ノ法ヲヤスリシニナリテ或閉門或改易ニナレリ是皆君
命ヲ詳ニセシテケレバ久シク留マルマシキトトボリ私ノ意見ヲ以事ヲ
ハカシレバ後ニ上使ヲ勤ル輩ハ前車ノ戒アルヲ以上意ヲ詳ニシ或速
ニ可^レ罷歸ヤ同クハ落城迄是アリ度旨ヲ申上テ上裁ニマカセテ世
ノ朝後難ヲ遁レヌ或意見ヲヤメテ上意ノ戦畧ヲ奇ルニナレ故ニ更
ニ私ノ働ナシ酒井因幡守ト駒杵長次郎兩使ニテ有馬ニ下着ノ時
酒井ハ松平伊豆守ニ由緒ノ有ケレバ有馬ニ止マリラサマリヲ見届度ト云
フヲ豆カ込申入ケル駒杵ニハ是ヲ知ラズ既ニ發足スベキニ成テシカト
云又駒杵聞テ其方ハ逗留ノ望アラハ止リ可^レ然^ル兩使一同ノ仰コトニテ
來^レル^ル我^レニカクシ出シヌイテノ存入ハ不^レ似合^フトシサテ其方有馬ニテ按

書
簡
三
三
三

群ノ働ナキニ放テハ重テ武士ハ立サセマシキト申シコトワリテ巳斗立ト云
ニナリテケレバ各取扱テ無事ニナリ又如此トモ使節ノ心得ニ成ヌベキ
事ナリ

師曰近比古事談ヲ見ケルニ六条ノ南室町ノ東一町ハ奈主三位輔親
か宿ナリケル丹後ノ天橋立ヲマ子ビテ池ノ中島ヲ遠ニ差出テ小松ヲ長
ク植ナドシタリ春ノ初ニ軒近キ梅ノ枝ニ鶯ノ定リテ巳ノ時斗ニ來テ
啼ケルヲ難有思テ是ヲ愛スルヨリ外ノ事ナカリケリ時ノ歌ヨミナドカ、
ルヲコソ侍レト告廻メ明日辰時ニツタリテ聞カセ玉ト觸マワシテ伊勢
武者ノ直宿スルカ有ケルニカル事ノ有テ人々ワタリテ聞ニスルニ充賢
鶯コホナリメヤルナト云付又此男ナシカハ遣シ候ワシト云輔親トク夜

ノ明ケヨガシト待アカシテイツシカ疾起テ寢殿ノ南面取シツライ鶯居
タリ辰ノ終斗ニ時ノ歌ヨミ共集リ來テ今ヤ鶯ナクトウメキ合タルニ
先々ハ巳ノ時斗ニ必來鳴カ午ノ時サカリ見一子バ如何ナシト思テ
此男ヲ呼ビテイカニ鶯ハ未見今朝ハコサクツヤト問ハ鶯ハ先々ヨリ
トク參リテ待ツルガカリ知ニ候間召留テ候ト云召留ハイカト問
ハ取テ參ラシトテ立又心得又事カナト思フ程ニ木ノ枝ニ鶯ヲ結付テ持テ
來レリ大方アサマシト云モハカリナシコト如何ニカリハ仕リツト問ハ昨日仰
ニ鶯ヤルナト候ニシカハ云甲斐ナクニカシ侍ラシハ弓矢トル身ニ心ウクト
存メジンドウハ知テ射ヲトシテ侍ト云ハ輔親モ居集レル人モ兵サメ
テケリトハ是ハラカシキ物語ナレト人ノ臣トメ君ノ命ヲ詳ニ表知セズ可

問可聞トヲロソカニスル必我意見シマカセ如此事大小ニツケテ有リト
覺ハテケル

慎容貌

師曰治容者能感人之耳目ト云リ容貌ハ心ノ外ニ發スルノ其貌スル処ナ
容貌ヲタビシクスルハ人ノ耳目ヲ感セシム耳目ハ心ノ早ク通スル処ナハ耳
目通スル寸ハ心愛ト通ズ故古人礼容ヲタビシテ心ノ邪路ニ不入ト至ラシ
ムルノ教アル所以ナリ容貌イカシメカ可正トナハ唯礼節ヲ不_レ失具放僻
邪侈ニ至ラシムル有リ又ベシ爰ヲ以衣冠束帶ノ礼官位相當ノ振舞
各以其礼容ヲ論セル

師曰武士平生ノタミナニ容貞ニ心ヲ入レテ武ノ用タラシコラ不_レ思ハ必_レ越度多
シ此故古來ヨリ手足ヲ練リ身体ヲ練リ耳目ヲ練ト云近ハ人ノタミナニ
ナレルト心ニ理ヲ存スト云ハ身支心ノマナラカレハ平生ハ人ニ無礼ヲ顯
シ急事ニハ手コバハ是シヒレテ取合セシクシ彼是皆練ノ不_レ定処ヨリ其
先出來ルニナリ又ベシ楠正成云兵ハ弓馬太刀切早業水練山野ノ步行
是ヲ可嗜也但兵ニ不限將モ如此ノ能_レハ不慮ノ討死ヲセ又モノ_レ若_レ年
ノ内ニ可習ト云リ古人小學ヲ立テ礼樂射御書數ノ六藝ヲ學バシメ灑
掃應對ノ節ヲタビサシムルハ是皆容貞ヲタビスノ故ニ非ズヤ不可_レ相勤
トナリ

師曰世ニ人相ト云フ古來ヨリ其說アリ本朝ノ古_レ登_レ乘ト云相人ノ師ノ

諸葛孔明

内大臣伊周ヲバ流罪ノ相アリト相シケルニ彼伊周ノ類ナリ通給ル女房ノ
許ニ寛平法皇ノ忌ニ御幸ナリケルヲ驚シマシテ墓目ヲ以射
奉リケルカ故ニ終ニ流罪セラレ又聖徳太子ハ叔父ノ崇峻天王ヲ横死
ノ相アリト云ヘリケル因果メ馬子ノ大臣ニ弑セラレ玉ヘリ爰ヲ以云ニ人相其容
貞ヲ具ニ考ヘテ具是非ヲ論ルモクニ容貞心ヲウツス処イテシルニ彼ノ者云
サル草木ヲ神農ノナメテ其藥毒ヲ制セラレシモ大方ハ其形ヲ考ヘ其色
ヲ案ニ而氣味ヲタシヌト云傳ヘタルナレ

師曰故實撰要ニ人ノ礼容ヲシルセリ三職ノ門前ヲバ必ト下馬スベシ但當
職ノ時ハ御門明候間其礼ニテ候由申人候ニ明カ又時モ下馬可然由ニ
路次ニテ馬上ニテ三職ニ參會候ハバ下馬シテカクレ可申候若御覺シテ

輿ヨリ御下リ候ハ參候テ御礼可申殘ノ御相伴衆モ大方如此但赤松
殿大内殿京極殿ホトハ少ハ依久候テ礼ハ不出内ノ仁近使ヲ遣シ候テ礼
ヲ申シモアリト云古ノ礼容其嚴ナルヲ以可見也

師曰物皆其礼容アリ其礼容ヲ不糾明ナハ其事節文ヲ失テ道理不
正ニ至リ又ベシ故ニ事々物々其故實ヲ明ニメ其理ヲタスニ有又ベシ
師曰文治三年正月源頼朝去年二位ニ叙セラレケリ義経ノ事ニ因テ世上未
静謐トイヒ諸人安堵ノ思ヲナサシメカ爲ト三日ニ其儀式ヲツクワレテ
鶴岡ノ八幡宮ニ參詣アリ神拜ノ間廟庭ノ左右ニ着坐ノ時千葉胤
頼父ノ常胤ニ相對メ着坐セリ此事人不甘ト云ヒ頼朝ノ仰ニ因テ
所致ニ常胤ハ父ト云ヒ六位ニ胤頼ハ子タリト云ヒ五位ニ官位ハ君ノ所

諸
儀
式
文

授ニメ私ノ所爲ニアラズ故ニ其位階ヲ賞メ如此ト被命ニキ父子ハ天姓ノ
尊卑相違フト云ニ官位ヲ以其礼容ヲ定ルオハ不得ニ処アリ是ヲ礼ト
云テ事物ノ嚴重ニメ節ノ文ノ宜キ所以也

師曰奥及泰衛使者新田冠者高平源義経ノ首ヲ腰越ノ浦ノ持參
セリ仍テ實檢ヲ加ヘシタメ和田義盛梶原景時是ヲ請取ニ出合其礼
容各申直乘ヲ着メ甲冑ヲ帶セル即從二十騎ヲ相具セリ件ノ首ハ黒
漆ノ桶ニ入レ美酒ニヒタシ高平カ僕從ニ人是ヲテリ其儀式嚴重ニ
ケリトソ

師曰源頼朝奥及征伐ノ時大庭景能ハ武家ノ故實ヲ存スルノ間召出
サレテ仰合ハサルベキト有テ々尋玉フノ処景能カ申狀感シ玉フテ剗御殿

ノ馬ニ鞍置テ引出物ニ賜ハレリ小山ノ朝光庭上ニ引立タリ景能縁ニ出ケレ
ハ朝光左ノ差繩ノ端ヲ取テ景能カ前ノ投テ出ス景能居ヤカラ是ヲ請
取テ則即從ニワタセリ儀式スニテ頼朝入御アリ又景能小山ヲ招テ申
ケルハ吾既老ノ上保元ノ合戦ノ時ニ疵ヲ被テ行歩進退不宜今御馬
ヲ拜領スト云ニ庭上ニ下リカクキ処ヲ繩ヲ投テ首尾ヲ合セケル其芳志
直ニ千金ト申ケル頼朝モ朝光カ礼容故實ニ可相叶テ感シ玉フリトソ
師曰主人大将ノ前ニ出ルハ冑ヲヌイテ下人ニモタセ或ヨロイノ高紐ニカクルト古
ヨリノ法ニ源義経院參ノ時冑ヲ下人ニ持セテ後ニテケリトニ都テ戰ノ
不初前ハ戰場ニテモ冑ハ不着モノニ軍場ニテハ大将ノ召有テモ下馬セガ
ルナリト云ニ三草ノ時押行道ニテ義経并慶ヲ召ケルニ并慶馬ヨリ下

テ軍將ノ前ニアリト記セリ処ニ因テ馬ヨリ下ルヲモ可有

師曰筑紫高橋取合ノ時筑紫兵ヲ出メ若屋表ハタラキアリケルニ高橋が
内関内記が長刀持物ノ鞘ヲハツシテ持來ケルか何トカシタリケシ實洲劫
解由ト云侍ノ頬先ニ引カケ血ヲ流シ又實洲以外ニ腹ヲ立既大事ニ
及ビケルヲ内記様々ニ断リヲ尺ニス上猶兼引ナシ内記が父ノ善虎ト云
者聞付テ詞ヲ尺ニメ云ケルハ漸堪忍ニ及其時善虎内記ニ向テ申ケルハ
アレ程多キ敵ノツラハ伐スシテ味方ノ顔ヲ切ハ言語道断ノ次第ナリ
トアラカニ内記謹テ我等ノ存ル処ニ非ズ若黨ノアヤマリ不及カト云
善虎重テ申シケルハソモ其方か連々不覺悟ノ故ナリ未敵ニモ逢又先
早リ長刀ノ鞘ヲハツサセケルニ因テソイツモ敵近クナリテヨリ持物ノ鞘ヲハ

江
館
堂
ノ
雅
片

ツシ敵ノ顔ヲ切り候ト云ケル内記何ノ問答ニモ不及サレバ切テ見セシトテ
長刀ヲ取役所ヲ出テ大ニ戦ケル其比関内記が幸橋ノ長刀ウケトテ九
ニ沙汰シケルトハ是礼容ノ不正ヨリ事起リ都テ當坐喧嘩及傷ニ及
ヒテ大事ノ命ヲ忽ニ棄シメ主君父母ノ恩ヲ報スルニモ不及ナリ行モ礼ヲ
カキテ放僻邪侈ナル容良ヨリ事起ルテ世以多キ

師曰稻葉伊豫守子息ニ世ヲ渡シ萬里一條鉄ノ語ヲカタドリ一鉄ト
号メ剃髪メ出ヌ公儀ノコトハリモナク我俣ナル入道ノ致シヤウナリト時
ノ人難之ソレヨリ我俣ニ致スアバ一鉄ト云ナラセリ又江及佐々木ノ家
人ニサシテ者有テ客ノ時所ノ船ヲ引ケルヲ船引ノ男コソ彼ノサ
ニ出者ナリト云出メ夫ヨリ世ニサシ出者ヲ船引ト云ルニ是等ヲ案スルニ

諸
前
堂
ノ
雅
片

清
館
堂
藏
版

礼容ヲ失テ致サシハ皆人ノ指サシニモアイヌベケレバ君子ノ戒ムベキ所
師曰浅野左エ門佐ハ浅野ノ家ノ武者柱ニ云ワレケルガ常ニ手ヲ中フトヨ
ニ入ルコトヲ好ミケル後ニ其身傷害ニ逢フ時モ手ヲ内ニ入テ居タルヲ組
フセラレテ仕留ラレタリト云ヘリカ可心得

師曰礼ハ謙下メ讓ヲ以大ナトス礼容皆自然ナリ若クホリホコラシ人アズ礼
節何ニ因テ行ハシヤ或人謙下甚メ頻リニヘリクタルヲ好ム是又位ヲ必
スノ故ニ位ヲハツヌ時ハ其謙下悉ク偽ニ成テカ知テハ人ヲ忌シクスナリ又
ズシ俗ニ是ヲ卑下慢ト云之上ニ卑下ヲ致メ内ニ慢心アルコトハ内外相違ト
云ベキ内外相違スルハ譬ハ礼容ヲ尺ニスト云ハ實ニ非

師曰容白ヲ飾ルト云ハ彼巧言令色ニモ近カルベシ殊ニ顔色ヲテラ

イ容儀ヲウツクシクシ鬚髮ヲ見事ナラシメシキハ君子ノ所致ニ非ズ然リ
トテ容白ヲナカウツテ成次第ニ致サシトモ不可然ニ只美麗ニ致サシハ差
置容白ヲ清ク身持不沙汰ニナク立マワリノ礼節ニアツテ是古ノ法ニ
口ニ惡臭ヲ含ミ鬚髮瓦垢ヲ其マニメ武士ハ勇コソ卒ナレト云ハ木曾
カ形儀ニ近クサナカフ田舎ノフルコトニ更ニ道ヲ不知ト可云古來ヨリ名
將勇士ノタシナシ見聞メ可考ニ身ヲカラハシクメハ天地神明ノヤルリモ
ナク主君父母ノ前ニモ近付カメ殊ニ武器兵書等皆身ノフル、知ナ
ルニ手足ヲケカスシクシ口ニキ髮ユフナクテナリノ儀ニ致サシハ頗ル禽
獸ノフルコトニヒトシカルベシ勇士ノタシナシ必イサキヨキヲ好ト云迄ニ非ズ天
地ノコトハリ是ニ不過

清
館
堂
藏
版

遊藝

師曰人暇るん時ハ必六藝ヲ習フ事古來ヨリ戒ニ古ハ小學ノ教ヲ立テ人
生テ幼若ノ時手足身体自由ナル節早ク習ハシメツクサシム今ハ成人老衰
ニ及フト云ニ臣六藝ノカタツ方ヲモ不_レ和_レルノ_レ或_レ主君ノ事_レ父母ノ孝行
ニ或_レ學問_レ稽古_レニ身ヲヒタシテ閑暇ナキ者モ勤_レト思_レ其暇ナキハ
不_レ省_レカ故_レ我_レ好_レム処_レハ隙_レアルモノ_レ然_レハ其暇ヲ藝_レニアソブカ如ク平
生心持致サハ事物ノ理モ日々ス_レ格物ノ工夫モ時々_レ可_レ長_スナリ
サレバ礼樂射御書數ノ品々時_レ取_レテノ先務ヲ考_レ其品ヲ辨_レ可_レ知_レナ
リ

師曰故實撰要ニ云何ニテモ一色物ノ上手タ_レ人ヲ上下ヲ不_レ云賞翫_レ可_レ仕_レ
公方奉公ノ人モ時ノ役ヲ勤メタル人ヲ賞翫ス_レ若人ハ弓鞠又ハ歌道
ノ事兵法包下又ハ當世ハヤリ候間大鼓小鼓大鼓笛尺八音曲ナドモナトハ
稽古候テ可_レ然常德院殿御代ハ大追物細々アリツル花ノ御所モ間ノ
御座ノ前ハハキ庭候繩ヲヒカセラレ御稽古アリシ_レ内々ノ御人數
藤中納言金仙寺貞宗同執及小笠原民部少輔伊執因幡守十
ト_レ其後金仙寺御前ニテ千足ナドアリツ其時ハ大名御供衆以下御
手組ニツイラレツル_レ奈長備前守多賀豊後守高忠召加_レ候_レ高
忠ハ度々檢見ナド仕_レ弓馬ノ冥加面目タクヒナキ_レシトツ
師曰撰要ニ云ク公方御成ノ時御_レニテハ御劔御輿_レ入_レル_レ常_レ

書寫堂藏

走衆六人左右、番に折て参り次第、毎度闖取之御輿ノキワ左其次右
其次先ノ左又右其次中ノ左又右之中クホ、候又旗十トノ時ハ御輿ノ前、
左右ニ参ル之其故ハ前々名ヲモ御尋ノタメ又フトシタルアリテ御手
水ヲモカケ申タメ之御車ノ時ハナカ、ノ際ヲ角際トテ賞既之御晴ノ時ハ布
氏太刀ハキ参勤モ其分トモ是モ角際ノ左右ニ但、角際ハ佐々木名字
ノ衆子細有テ古ヨリ被参付候御先ハ志松名字ノ衆伊勢名字
参之公方家ノ御小者股引脚絆十月五日内野ノ御成ヨリ三月三
日近用之大名ノ内衆モ同前ノ惣テ前、是ニ候事ハ尾篋ニ同御小
者六人宛番ニカワリ走り申候去程ニ大名衆ハ四五人程近モ過候ヨシ
右キ人ハ被申タリ當時大名ノ輿ノ先ノ人餘モ走り候ハ過人カノ

了ニハ幡御社参リ時ハ布衣ノ儀御輿ノキワニ御劔ヲカタケテ東寺
ノ南大門ノ前近参リ候ソコニテ御輿立御劔ヲ殿上人取候テ御
輿ノ入り又ハ幡ノ入口ニテ布衣ノ人御劔ヲ請取前ノ如クカタケ被申
之鹿苑院殿野御遊雪野ナド、御成ノ時ハ走衆又御末ノ衆御
劔ヲカタルノ御馬ノキワニ被参之御成ノ在所ヨリ弓ウツホハ御
付候ハ幡鞍馬高尾大原小野ナド、御供ノ人ウツホヲ付テ被持
候上、指ノ矢頭ニ、鞭ヲサシ、ラレタルカヨキニ常徳院殿御時雪野
ノ御遊ノ御成ノ時ハ京中ナレ氏ウツホヲ付テ弓ヲ各御持候之其時
ハ若人ナド矢数多サレテモ不苦候矢数多キナハメロメテ可指ウツホ
ヲ持テ加ラ庭上ニ伺候ノ時ハ弓ヲ横ニ可持之馬上ニテ弓ウツホヲ持

一馬ノ耳ニノ間ニ少シヲ右ノ耳ノ方ニ寄テ可持少シヲスミカケテ
カクト可持又下馬アラバ水白ヲ又久ビシ火事出陣ノ時ハ沓ヲハクベカ
ラズ公方家御馬ニテ近所ノ御成ノ時ハ御劔ノ人馬上ニテ右ノ手ニ
御劔ヲ持シ遠所ナレバ御劔ヲ右ニ御帶候御供ノ時不圖御
輿立テ下馬アラバ杖ヲツキ前ノ御供衆ヲ見合スベシ又未々ヲウ
タレ候御供衆ハ御成ノ所近クナラバ馬上ニテ水白ヲ又キ足半ヲハカルベ
シ下馬メ沓ヲ又キ物ヲハキ候ハバ遅クテ御輿ニ追付兼申候故實
ニテ候弓ッホ付テ御供ノ時日モ暮候テ鞆ヲ納メ自然ノ事モ候ハ
抑シハ久ヌキ鞆ヨリ矢ヲ取出メ可射覺悟可有ト古人ハ被申ヌ馬打
ノ事小路ノ真中ヲユカメズ跳セズイカニモ乗ミ馬ヲセリ跳ラズルト古人

清
實
集
卷
之
三

ノ戒ル処ニ公方家御供其外暗ノ時ハ片手綱ニテ不可乗騎不可遣汗
不可拭余所目スベカラズ馬ノ耳ニノ間ヨリ一文ヲ先ヲ見タルカ顔指ヨ
ク見元ニ馬ノ先ニ走り候小者キ刀モチタル可爲左足半持タルハ右
手明ハ中ナルベシ左ノ方アカリナルベシ又弓袋被持候テキ刀トツカイ
テ右ニ可走又ハキ物ヲ參候小者ハ上役ニ又小者ニ鞆ヲサセ候ト本
式ニテラズ鞆ヲ首ニカケ候事モ同前暗ノ時アルベカラズ引馬ノ事三職
御相伴衆吉良殿石橋殿土岐殿六角殿何レモ輿ノ先ニ被牽候其
外ハ輿ノアトニ牽ル也
師曰武田家臣山縣カ云ク武藝ノ四門トハ弓鉄炮兵法馬是ニ大身小
身ニ不依右ノ四ヲ習自余ノ事ヲ稽古セバ物ヲ讀物ヲヨク書習自其後

書
讀
物
ヨ
ク
書
習
自
其
後

乱舞かこ而右内ニ先馬ニ兵法三、弓、四、鉄炮之馬ハ代ラテ人ヲタノ
ミテ不成、劍術切合モ代リノ立テ又業シラハ古來ヨリ武士ノ家ニソク
物ニテ系圖ト侍ノ如シ仕出シノ侍ハ鉄炮之鉄炮ハ甚敷業アリト云ハ
魔焰ノヲ夫ヲノク下少シラハ烈シカラ子氏狐ニツカル者一切ノ不審ア
ルト鳴弦ナド云テ有テ武士ノ奥意ハ弓ノウワサニナレト云ヘリト云
師曰或人ノ云ケルハ武士ハ弓鉄炮ノ上手ト云ハ、トハ不可然之敵城ナド
ニ矢ヲ射込タルウチ立タキ足輕ハ行所ニテナキト云ハ仁トカシ逢テ晴
ノワカヲ致スア人ノ不射込ハ甲斐ナシ左様ハ敵モ辱ク守テ大方ハ討
死スルモノハ大方ニワカヲ知テ上手ト云テ藝ヲ立ツルヲ不用ト云ヘリ
師曰古來ハ何レノ家々ニモ大追物ノ事有テ弓馬ノ達者ヲナスシメハ幡

清
管
堂
藏
版

ノ宮ノ内ニ流鏑ノ事有テ弓馬ヲ知ラシメ小中笠懸等ハ在々ノ者近平
生ノナクサミノ如ク致セルハ藝ニアラズト云ノ心ナルベシ
師嘗テ劍術ヲ得タル者ニ示メ曰允劍術ヲ教ヘトナス事理一致ノ内ニ先
業ヲ具ニ尺ニサシメテ刀ノ振リマシ左足ノ自由ヲ得テ當分ノ用所ノタリ易キ
如ク可仕ノ理ヲコマカニメ自然ノ妙ヲ論セシトハ上手名人ニ至テ真、空
無念ノ趣ヲ云ニテ又ベシ必竟武士劍及上ノ一句ニ於テ勇心タカランハ別
ノ子細不可有ニ業ヲ具ニ尺ニ唯當分ノ道理ヲヲタノシミテ手足身
体不可叶ヒサハ心上ノ工夫本ヨリ業ヲ不可離此業ヲ差置テ何レ別ノ
工夫ヲ費サンヤ都テ藝術ハ皆コトワサヲ第一ニ可仕トシ教ル者ハ心ヲ
付ベキ

書
齋
藏
版

師曰劍術ヲ事トスル者ノ云リケルハ木刀ヲ取リ真劍ヲアケテコト人ヲ切
ルト云ハ末ノイコノヲ不_レ拔其前ニ勝負ハ顯ハル_レ其故ハ劍術ト云名ニ
付テ夫ヨリ劍術ヲ思_ヒ出サシハ劍術ノ實ニアラス刀ニ手ヲカケル前ニ殺人
刀アリヌベシ平生心ニ武士ノ思入レナキニ因テ改メテ是ナシ劍術ト云ニナリテ
形モ心モツレテ伎僮ニナリリキミニナル皆以負ル所ニト語レリ誠ニ其心得
ノアルベキナリ

師曰何事モ修練スル_レ薄ケレバ必伎倆カ_レ射出來ル_レ皆人ニ致サル_レ
故ニ中ニモ劍術ノ類ニ是ヲ嫌フ其故ハ心サシモ泥着スル処アリ_レ耳目
爰ニ一片ニヲナテ目付処違ヒ手ノニキル処足ノ踏_ル処身ノ運動スル処皆
カタツカタニヨル向_ニ立所ノモノ心定リ氣落ツカバ誠ニ狂人沈_レ醉ノ者ノ

マトフテ來ル_レ不可異具アキニ其ウタレヌベキ処無_レ刀ニメトスツベシ然レバ
トテ心ヲ空寂ニメ氣ヲユルヤカニモテト云ハ只今生死ニ天事ノ場ニテ左
アルベキニ非サレバ只手ナレ足ナレテ不覺心身一致事理一体ニ不成ハ不
可_レ叶_レ処アリヌベキ爰ニ於テ不_レ得_レ已_レ手至リ足ユイテ必勝ノ地アリヌベキ
之若_シ足ヲ堅ク踏_ミ手ヲ堅ク握_リ目ヲ見張_リ身ヲカ_レハ皆是病氣ニシテ
自由自然ノ処トハ不可_レ云_レ

師曰刀ヲ指シ鎗ヲ持セナカラ我ニ可_レ勝ノ道理ヲカヅクモ不_レ知_レ筆ハ戰
場平生共ニタト仕勝_リアリ_レ臣負ト云ベシ刀ヲサシナカラ其業ヲ不知鎗
ヲ持ナカラ其能ヲ不知武士ト云難キナリ心斗勇ニメ運_ニ任セト云ハ猶
危シ己カ_レ既ノ馬ヲ自由ニ不_レ乘馬上ノタシナニ不_レ快是又馬ヲ持タルニテ

ヲナルハ武士ノ諸道具皆以然リ其能ヲタハサルハ悉ク人々ニスルノ一
メ實ト云ベカラサル

師曰或人ノ語リシハ竹刀劍術ノ藝者モ名聞ヲ事トメ早ク上手ニ成
度ト存ズ是好テ人ノ師トナルヲ欲スレバ之古來ハ具足ヲ着鉄ノ面ヲ
アテ思フ僂ニ勝負メマケヌ処ニテ本トス故ニ見ル処モナク早ク用事ノ
立テリ近代ハ皆シクニ兵法ニテ敵ノ用ニ立テナシト語レリ左アルベキト
師曰名人ノ藝者ノ下ニ上手出テ來ラズニ代續キ兼ルモノト右來ヨリ云
此心ハ其身名人ニ至ル者ハ數十年様々ノ業ヲ尺ニメ其業爰ニツキテ初
メテ上達微妙ノ術ヲ得手ノ舞足ノ蹈ヲ不知故ニ上達メ下學ヲ忘レ
下學ハ引下テ教元ノ道ヲ不詳己カ微妙ノ術ヲ樂ニテ下學下段ノ事ヲ

蔑如メ輕シム學ス者モ又上手名人ノ風情ヲ味ハテ一向向上ノ工夫入テ下
學ニ志ヲトメ爰ニ於テ意味日々ニ深長ニメ而其業ヲ見ル寸ハ甚相下
レリ意術一致ニテ口ニ云心ニ思フ十人カカ一モ手足ノスミカナクアテナル
ヲ以云処ハ上手ノ膚ニ似テ其業不足是上手名人ニ弟子門人ノツキイテ
ナレド不_レ看所以ニサレハ聖人ノ學モ次第ニ心性ノ事ヲ其ニメ今日ノ日用
ヲ輕シ異端ノ學術ニ入ルニ同シ古ノ聖人更ニ向上ノ意味ヲ不説是説テ人
ノ惑トナリ知テ日用ニ及ビ難クヲ知レバ之況諸藝百家ノ術ハ皆日用ノ業
ナレハ是ヲ不_レ詳意味ヲ專トセテハ未_レ學ノ陷溺スル所以ト可_レ知_レ凡物々
至極シテハ唯少ノ用捨意味ニテ感通スルモノ也然ルヲ諸藝ノ業未_レ熟
先是ヲ聞カシテ額ヲ是階級ヲ越ヘタルナレハ聞テ更ニ益ナシトハ

壁ノ下塗中塗ヲ不致上塗上ヲ直ニヌラヌルカ如シ忽ニヤスツバクソ子ツベシ
何事ノ技藝ニモ此心得有ルコトカ可慎也

師曰武田家臣小幡上總次申ケルハ前原筑前ハ五六人扇ヲ投ツクル木
刀カ何少ノ物ヲ手ニ持バ我身ニ當ラヌ程ノアツキシニヨリツバキニ付
テ品柄ヲ以テ幾ツモ切落ス目モ足モチモ身モキメタル兵法者ト云ベシ塚原
ト傳ハ左様ノコモカナルトハナケレモ修行ノアリクニ大鷹ヲ三居スエサセ引
馬ニ是八十人ヲテアテテ兵法ノ名人ト山本勘次波合備前トハ兵法
仁ト云ベシ兵法知ラズ子氏理ニカナル人ナリト云ヘリ劍術ノ上手ト云内ニモ如此
真品々有ルヲナレバ一様ニ不可存也

師曰柳生但馬守宗近カ房ノ兵庫ト云ル者ノヨメル歌ナリトテ人ノ語リ其

マニ理ハ有明ノ物トシレ閑々靡ニ月ノサヤケキ 宗近カニ 出又氏月夜トナ
ラバクカラジ見テ光ノウツルハナシ トヨメリト云ヘリ 劍術ノ思入ヲ云ヘルナ
ルベシ

師曰馬藝ニ長セル人ノ語レハ武士ノ鍛鍊スベキモノハ馬トアリ馬ヲ不知不
覺ノ討死ヲモ致シ不覺ノラケレモ取マシ然ル平生馬ノ持方ト兼方ト心
ヲ付テ馬具諸色ニモ萬ツ念ヲ可入ニ第一馬ノ持方ハ不断ヲ用馬ニ持入ベ
シソレトハ飼物ノ心得厥ノコシラフセラコシハ分別花馬ノ耳目ヲ物ニナラカ
ス処肝惡ニ第一ニ兼方ノ事馬場ノコシラ兼カケ改ヤウ仕込ノ次第々
ニ馬具諸色ノコシラニ子細アルコト此三段ヲ心ニカケ平生兎角馬上
イタスモノナレバ不断ノ路次往來ノ時能ク馬ノ心ヲ知リ軍用ニ立如心入ヲ致

諸國書藏

スベシト云リトハ道ハ須臾モ不可離ト云ハ古人ノ戒シ平生ヲ別ニ存メ手
ナライ足ナラフノ薄ヲ以其用法コトナルニナレシ可慎トシ

師曰源頼朝卿鎌倉鶴岡ノ馬場ヲ構ハ流鏑ノヲ催メ常ニ弓馬ノ稽古ヲ
試シテ是ハ武藝ヲ志ルニキクダノ心得シ文治六年八月十六日流鏑ノ射手
一兩筆サワリアリケル時大庭ノ景能云治承四年ノ河村三郎
義秀囚人トナリ有之弓馬ノ藝ニ達セリ此次ニ可召出ヤト有ケル神
事ニ因テ優恕アルベシトテ則ニ流ノ作物ヲ射サシメテ秀義其藝ヲ
施メ更ニ相違ナシ則ニ三尺ノ手扶ハ的等ノヲナリトハ頼朝大ニ感シテ
ト云リ是弓馬ノ藝ヲ重んかタメニ如此ノ有ツル

師曰大庭平太景能ハ武家ノ故實ヲ存スラ以頼朝常ニ重メ兵法ノヲ尋

モリ建久三年鎌倉ノ御所失火シテ先時八月新造ノ御亭ニ於テ景能盃酒
ヲ献シケル時モ保元合戦ヲ語テ勇士只ハ可達騎馬トナリト云リサシモ老幼ノ千葉
女常胤各耳心メ是ヲ聞ケリト東鑑ニ出タリ

師曰武入間野ニ於テ頼朝追鳥狩ノ時藤澤二郎清親百發百中ノ
藝ヲ施メ雉ヲ五ツ鷄ニ五ヲ射ラセリ御感ノアリ則駕シテ弓馬ヲ引
出物ニシタマヒ是ハ累祖將軍負任ヲ征伐ノ後ニ春野遊ノヲアリシ清
原武則が一矢ニテ兩翼ヲ射トメタリシ時馬ヲ引玉ル例トハ藝士ノ術
ヲ得タルヲ賞シテハ是ヲ以人々猶遊藝ノ志アリテ思ヒバシ
師曰源實朝未若冠ノ間評定執権ノ輩奉行トメ昵近伺候ノ者ノ中ニ藝
能アル輩ヲ撰テ弓ノ學問所ノ詰番ヲナサシメ各當番ノ日ハ學問所ヲ不去參

候メ時ノ御用ヲ可兼ト命ジヌトシ

師曰嘉禎三年八月放生會ノ流鏑アルベシ時ニ北条五郎時頼其人衆ニ
ベキニ究ミテ初テノ事ナレバ其儀ヲ習ハシメシタメ泰時其比ハ武藏守ナリ
ケルカ海野左エ門尉幸氏ヲ招テ子細ヲ問ハシム幸氏申ケル矢ヲ扶ノ時弓
一文字ニ持テテ其説アリト云ハレ故右大將家ノ於テ御前弓矢ノ故實撰
議ノ時一文字ニ弓持事諸人一同儀ニケルヲ佐藤兵衛尉憲清入道
西行申ケルハ弓拳ヨリ押立テ可引ノ様ニ持ベシ一文字ニ持テ非礼ト云
リツラク此事ヲ案ルニ一文字ニ持テハ誠ニ弓ヲ引テ即可射体ハ不見
聊ヲソキ姿ニ上ヲ少シ揚テ水走ニ持ベシト談テ下河辺行平工藤景光
和田義盛以下各耳心ス泰時入與トシ此幸氏ハ頼朝ノ時ノ八人ノ射手

ノ内ニメ專故實ヲ存セリ故ニ是ニ及ベリトシ

師曰源頼経未弱冠ノ時舍弟福王公ノ亭ニ入テ御遊有シ飼如ノ小
鳥籠ノ内ヨリ飛出テ庭前ノ橋ニトモレリ上野十郎朝村ニ此鳥不死様
ニ可射取ノ由ヲ命セラレ朝村不得辞ヲト引目ヲ取テ木ノ下ニ立ヨレテ
彼木枝葉生チカキテ射入ガタキヲ以庭上ニヒサツキ小カヲ接テ引目ノ目柱
ニツテ削リカキテ則鳥ヲ得テ持參ス鳥引目ノ内ニ射込ラレ又目柱ヲ削
スニケルハ此用意ナリトテ亭主ヨリ御劔ヲ賜ハリ又京如此ノ上手ノ藝
者ノ有リシニコソ唯是人ノ勤ノ厚薄ニヨルベキ

師曰兼久ノ乱ニ武藏太郎時氏秘藏ノ馬宇治川ヲ越ス時矢ニ中リ其
鏃身ニトマリテ久シク不拔愁ミタラレズシテ甚苦メリ如何可有トアリシニ生

捕ノ内ニ支野右馬允遠久ト云者馬ヲ療治スル古ノ伯樂トモ云バカクテ
リ此事ヲ聞テ無子細治スベシト云ケルハ彼馬ヲ引ラクル処則斃ラヌケリト
ナリ

師曰奈須共市公下野初那須ノ太郎助宗が次男之屋島ニ於テ生年
十七歳ニテ晴ノ廟ヲ射テ源平ニ名奉甲斐ノ源太が末子浅利共市ハ
壇ノ浦ニテ遠矢ヲ射其外本間孫四郎が遠矢源三位が化鳥ヲ射ル
類皆以テ之連メ名ヲ奉タムタメシ

師曰元弘ノ六波羅攻ニ赤松が勢ノ中ヨリ備前國住人頼宮又次郎入
道が子孫三郎田中盛兼同弟盛泰ト名乗我等兄弟父四人勅勤
武敵ノ身トナリテ山賊海賊ヲ業トメ一生ヲ樂メリ今幸ニ此乱出來テ

忝モ萬乘ノ君ノ味方ニ参又今日ニ於テ六縱味方負テ引レ引レ三敵強ク
ソレヨルニ敵ノ中ヲ分通六波羅殿ニ對面申サント廣言ス六波羅勢
彼等四人がアリサマヲ見テ辟易シケル処ニ島津安藝前司父子三人
是ヲ聞キ手ノ者共ニ向テ申ケルハ日來モ聞及ニ西國一ノ大カト云ハ是也ト
覺エ彼等ヲ討テハ大勢ニテハ不叶我等三人相近付テ進ツ退ツ暫ク惱タラ
ニニナドカ討タカ之彼等カコソ強ク己身ニ矢ノ立又コソ不叶有走ルテ早ク己
馬ニ過キシ年来舊古ノ大笠懸今ノ用ニ不立ハ何ラカ可期イテ不思
議ノ一軍メ人ニ見セト云マニ只三騎キ又ケテ四人ノ敵ニ相近付田中見之
其名ハ誰ト知ラ子に猛クモ思ヘル志ニ同ハ生捕テ味方ニナシテ軍サセツベシトテ
件ノ金サイ棒ヲ振テ閑ニアエニ寄ル島津ヤカテ射テ中ケルハ田中急

所ノ疵ヲ進ニ不得第ノ孫九郎頼官父子各太刀ヲ以テカリ或金サイ
棒ヲ振テカニ島津元來馬上ノ達人矢ツキ早ノ手タレハ少モ不駭田
中進テカ、レバアイノ鞭ヲ打テ押モシリハタト射ル田中妻手、廻レバ弓ノ
本ヲコエテ打ト射ル西國名譽ノ人物ノ上手ト北國無双ノ馬上ノ達人ト追ッ
回シツカケテ人交モセズ戦ケレハ前代未聞ノ見物ト甲父子兄弟等四人ノ
鎧ノ透間内曹ニ立矢二三十節ニテ太刀ヲ逆ニツイテスキニ先ニ死ケリト
師曰山門攻ノ時湯河庄司殊更進出テ申ケル紀伊國ノ者ハチチヨリ惡
所岩石ニ習テ鷹ヲツカイ狩ヲ仕ルハ馬ノ通ラヌ程ノ峻岨ヲモ如平地
存スル此山ナドヲ難所トハ露モ不存藏毛コソ能候ハ子ニ我等如手角
撓^{タヌ}コシク候物具ヲハ如何ナル筑紫ノ八郎殿モ無左右ラカスル程ノハ

江戶堂藏版

ヨモ候ハシ將軍ノ御大事此時ニテ候ハ我等カ武士ノ矢面ニ立テ敵ノ矢
ヲ射ハ物具ニウケトメ誓ハ其太刀ヲ取付テ敵ノ中ノソツテ可入ト廣言メ
大勢ノ矢面ニ立テ攻メ責メ又官軍ノ方ニ綿貫五郎左門池田五郎奉間
孫^{資氏}四郎相馬^{本堂}四郎左門トテ勝出セル強弓ノ手足アリ池田綿貫ハ折
節東坂本ニ有リ本間相馬二人義貞ノ前ニ候ケル熊野人ニノ真黒ニ
ツミ連ヒテ攻上ラ遙ニ見ラロシ今日ノ軍ニハ味方ノ兵太刀ヲモ接セシ矢ノ
一ヲモ射サセ候マシ我等二人罷向テ一矢任テキヤツ原ニ肝ヲツスサセ候ハシ也
ト云テ立又猶モ弓ヲ強ク引シタメニ鎧ヲ又キ脇立斗メ大童ニ成テ出一村シテ
リタル松蔭ニ人交モセズ只二人弓杖ツイテ立又爰ニ聞コユ八庄司カ内ノ大
カノ大男徑ノ棒ヲ左ノ手ニ持^テ欽ノ猪ノ目透シタル右ノ肩ニフリカケ小跳メ

江戶堂藏版

江館堂藏

上ルヲアハイニ町斗近付本間小松ノ蔭ヨリ立顯ハレ兵ト射ル志ス所ノ矢坪
ヲタカハ不鑑ノツルハシヨリ総角着^{ツケ}板^{ツケ}近射徹^{トウチ}ルハ小篠ノ上ミタラシ又其次
ミ見^ミシ熊野人先ノ男ニカサマサリタルカ射向ノ袖ヲサシカサシ後ヲ屹ト見
テ遠矢ヲ射ル矢知ウナミト云マニ鑑^{ツキ}着^{ツキ}シテ上ルヲ相馬絃音高ク射ル
由ノ真向ヨリ眉間ノ腦ヲ碎テ射斃シ又此ニ筋ノ矢ニ熊野勢ヲソレ
ケレバ前モ不進アトモ不歸皆背ヲカハメテ立又本間相馬是ヲハミ又由
ミテ味方ノ兵ニ町斗滿ルヲ招例ナラ又敵共ノハタキ候ハ軍ノ候ハハルヤ
之^シナラシニ一矢充射テ見候ハ何^ニテモ的立サセ玉ト云ケレバ是ナントテ紅
月出セル扇ヲ矢ニハサミテ遠的場ニ立タリ本間ハ前ニ立相馬ハ後ニ立
テ月ヲ射レバ天ノヲソレアリ両方ノハハレヲ射ベシト約メ本間ハタト射レバ相

馬モハタト射ル矢知ヲ不違中ナル月ヲノコシ又此体ヲ見テ寄手教萬騎悉
ク本陣ハ引返シケリト云

師曰弓ヲ知レル人ノ語レルハ弓ニ柔剛弱強ト云フノアリ上手ハ弓ヲ見テ
其弓ノ柔剛弱強ヲハカリテソレニ隨テ或ニキリヨリ上ミテモ下ミテモニキ
リテ能所ヲハカリテ矢ヲ射出スモノニ下手ハ形ニナツムカ故ニ握ノ台テ有
処ヲ必握ルト斗思フ故ニ此ツイアイヲカクフアリ弓ニ其引人ノ相應スベキ
柔剛弱強有ベケレバ是ハ考^カ之^シテ下手ノ引テモ自^{ツカ}理^{ツカ}ニカナフ如ク致メ握
ヲ付ルヲ上手ト云ニ何尺何寸ト云フヲ定テ爰ヲ握ト極メハ右誤ナリト
云ヘリ

師曰古來將軍家ト云ハ必手習始ノ事アリ六藝ノ中ニ書ト云ハ是

書簡堂藏

ナルベシ源賴經関東ニ下向ノ時元仁元年ニ手習始ノ儀アリ其儀南
面ノ御簾三間ヲ上テ御硯手本等ヲ文臺ニ置陸奥様義時着布衣參
セラレ又宰相ノ中將賴經ノソバニ候シ硯ヲアケ墨ヲ摺筆ヲ染メ被進賴經取
之習ハシメ玉ヘリ手本ハ長生殿ノ詩ニ事終リテ義時ニ御劔ヲ賜ヘリト東
鑑ニ出タル

師曰異朝ノ名將トヨハレタル武將各絶藝アリ階ノ吳明徹尉遲敬德薛
仁貴各名譽ノ術ヲ得タル輩ニ武將トメ其術ヲ不詳ハ下ノ匹夫ヲハケマ
シスニシテモ成難カルベキナリ

師曰或人結符ヲシテ今日未明ニ乗出メ大磯近十七里ヲ己ノ刻ニ乘リ
付夫ヨリ引カシ夜ノ成ノ時斗ニ帰レク其間物ヲカフ一一度モ無シト云ヘリ

荒木安心ノ家ニテハ結符ト云世ニ櫻符ト云此事ニ案ルニ櫻符ハ馬藝ニ秘
スルヲニメ常ニ用ユベキ術ニコノミテ一日櫻符ヲ致スト云モノニ非ズイツミテモ存
スルヨリ路次ヲ遠ク乗リユクニキ馬ヲヤル如ク乗ハ皆櫻符ノ心ナリ其術一
日ニ二十里三十里モノリ二日三日モツケテ乗リシルテ僅カ一日ハ誰人ノ乗ト云
凡行モノシ人モ少シ連者ナレバ一日ノ路次ノ限リケルヲ以遠道致テアルモノ況
馬ハ不往ト云テ無之塩冶高貞カ出雲ヘヒラキシ時山名伊豆守宿所ヘモ不
寄師等三百余ニテ其日ニ播磨ノカコ川近十八里ノ道ヲサタリト云ヘリ
不得已如此事ハ多キモノニ一度モ馬ニ不飼物ト云ルテハ甚誤シ人ハ魚
鳥ヲ食ヒ味噌氣ヲ食故ニ朝ニ物ヲ食テモ夕日近能コタエ馬ハ鳥魚肉
食ナキモノナレバ度々物ヲカワカレハ忽ニ乗殺スモノシ人ハ不叶処ニモ精ヲ出

メ行^レし馬ハ精ヲ出スト云智ナキモノト村上氏語レリ衣味有^リし而^モ遠
路ヲ能行馬ハ爪第一^ニ馬形^ハナシアリ物喰一日^ニ四斗ノ大豆ヲ喰ハサレ
バ一日^ニ二十里ヲアユセカタシ無理^ニ乘テ息イタセル馬ハ平生ヨリ息荒ク少
シノ^ト元モ息合セワシキモノ^ト只習^ハ一片ヲ以テ試^シテハ危キ^ト

師曰故將軍家^ト、劍術^ハ妙ヲ得玉^フテ柳生ヲ崇敬^セシ^ク公方家ノ師
タレトテ四品^ニ叙^シ彼上泉^カ例ヲ追玉^フ或時將軍家^ニ九^ニ渡^テ御^有テ
柳生ヲ召公^ハ徒鎗ヲ持^タシイ^テ柳生ハ長刀^ニテノ仕合^{アリ}キ共^ニ妙ヲ得セ
シ^ト玉^ハ双方共^ニ引^テ構^ハ、兩虎^ニ龍^ノ勢^ニナレリ誓^ク相^對メ互^ニ不^レ動^内ハ
柳生^ハト長刀^ヲステ、無^クテ飛^込公^ノ扇^ヲ以^ヒシト打^シト玉^ハ柳生^ハ則^チ御
手^ニ取^付テイ^テセ又^モ而^モ事^終ル^レバ公^ノ仰^有ケルハ汝^ハ己^ニカ^リ起^テ請^ヒテ^テ致^ス

タレ^モ未^ダ残^シ置^所有^ラ以^テ今日^ノ勝負^合言語^道断^ノ有^ト仰^ホトノ御^答
アリ柳生^ハ申^上ケルハイカヤウ^ノ候^モ更^ニ心^ハ不^レ覺^候ト答^フ公^ノ仰^ハ長
刀^ヲステハ其^色ノ可^ク有^ニ色^ノ見^ハサルハ棄^様ノ習^{アリ}ツベシ此^所ヲ残^{セル}
ニヤト台^命アリ柳生^ハカシ^コモリ申^{ケル}ハ柳^ハ不^レ覺^候一^ト棄^ト不^レ存^{フト}棄
タルナルベキ^ニメ劍^術ノ習^聊残^ル処^ナリ申^上タ^トイ^ニ御^修練^ノ事^教
我^ハミ^トラ^テセ玉^ヲ故^ニ如此^所ノ有^{ナル}ベシ更^ニ残^シ申^スマ^シア^ラズ^トノ^トハ^重
テ誓^書ヲ献^シケリト^ル又^モ或^時竹^刀ヲ以^テ羊^ノ額^ヲツイ^テラ^シツクル^ニ羊
アト^ハシ^サリ^テ後^ノツカ^{タル}処^ニテ己^ガ身^ヲカタメ取^テ返^ス其^ツヨ^ク名^チ
名^時ハ何^程ツイ^テモ跡^ハシ^サラズ柳^生、被^仰付^{ケル}ハ柳^生竹^刀ヲ持
テ後^ノツカ^ユ処^近ツキツメ羊^ツヨ^ク時^竹刀^ヲサ^ケテ羊^ノ來^ルニ任^セテ

江戶書院藏

引故ニ詳ハリアイナリカヌル処ヲ又ツキケル故ニ羊出ルテ不_レ成ケリトツ
師曰柳生人ノカヲ見テ子タバノイヲ云ルハ子タバハ合セテ置バ双ヒケテ
久シケレバ又不_レ合ハズト叶モノシ然レバ合セ置ハ不入_レト其上ノカハ人ヲ切ルト
思フハ思シ只人ノ我ヲ切ラントスルヲカマイ待テ人ノツヨミノ又ケテ虚ナル処
ヲ切モノシカ子ノ棒ニテキバ切レズト彼豈ヨクシマ鎗モ如此人ノ突ヲツカレ又如
致セバムカイニ虚ノ出来テ勝所アルニ類リ勝ヲ求ルハ負ノ至ル処ト云
リト

師曰故實撰要ニ慈照院殿ノ時敵世困究ノ由キコシメシ大名衆ニ扶助
アルキ由被_レ仰候時畠山殿徳本ニテ罷サセラレテ貫被_レ遣庭面ノ空
敷ニテ貫横メレテ立ラキ罷果テ折紙ヲ被_レ遣備戸ヲアケテ之ヲト

慈照院殿代寛正五年四月紀河原ニテ勸進猿樂アリ敵世 大夫又三郎 三十一又音

河原六 十七 勸進聖善成 九十八号 貴松院 御棧敷ノ様別ニ出セリ初日五日御棧

敷ノ一献細川殿右京兆勝元朝臣還御ニスルニ彼亭ニ御成敵世

大夫以下本役人斗伺候亭主ヨリ萬足呉服以下御相伴衆御供

衆其外内衆小袖ヲ又カル、七日ノ一献畠山殿トシ

師曰案ルニ猿樂ノ事近代ノ樂トナリテ本朝近代ノ風俗ゴトノ猿樂ナリ

ト云ヒ礼樂ハ上ヨリ定ルナレバ可_レ改之由ナシ然レバ又小歌朗詠今様ト替リ

テ文字ノアツカイ口ノ中以下口傳モ品々アレハ時ニ取テ上手程拍子等

面白キテ多ケレバ一曲ヲウタハシモ不_レ苦トシ

師曰信長ノ黒母衣ノ衆ニ伊藤兵衛ト云者アリ坂井迫盛ヲキリテ

春菊堂藏反

尾易ヲヒラキ駿河ニ至リ今川ヲ頼テ侍リ又尾張浪人ナリトテ今川家
ノ人々モ崇敬ス或時乱舞ノ堅ニテ伊藤殿モ何ソ遊バシ候ト人々云
武兵衛元ヨリ知ラサレバ何モ心得不申トアリイヤ左宣フ何ソ一
色ト所望スレモ曾テ不知ナレバ面目ナケレモ存ト云今川家ノ若キ
者共此男何モ知ラヌトアサムキ小鼓ヲヨバシカケテ強テ所望ス伊藤此
氣色ヲ見テ居直リテ云ケルハ我等ハセカレヨリ信長ノ腸ニ仕テ近國
ヲシタカハ朝夕榎ノ柄ヲコソ握候ハ穢多ノ皮ヲ叩テ遊ス隙モナケレバ知
ラヌトテ鼓ヲハ子房ス今川家ノ者共イヤエツタノ皮ヲ叩ク時ハタキ
榎ノ柄ヲ握リ候所ニテハ握リタルカ能候ト云伊藤刀ヲ拔処ヲ人々押
テ止ミヌ程ナク氏真武田信玄ノタメニ駿河ヲヒラキ遠及掛川ニ籠リヌ

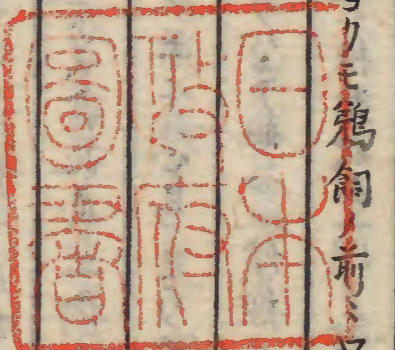
江戶堂藏片

信玄ノ味方トメ松平藏人元康公掛川ヲ攻玉アテ天王山ノ北ニ旗ヲ立テレ
大須賀五郎左工門大久保七郎右工門松平固防守土井豊後守大寺
ニ付テ攻ケルニ城中ニ勇士多シト云此武兵衛今川家ノ侍ニコトハ穢
多ノ皮コソ美リ及候ハタニ上ニテハ心易クコソ有ケメ加様ノ時少シ御
夕ニキ候ハ武兵衛ハ信長ノソバニテ習置候榎ノ柄ヲ握テ見セテ申スト
云テ度々突テ出テ終ニ討死シ椋原次右工門ニ討レヌ類少キ勇士ニ然モ
音曲ノ方モアラハ後迄モ心ニカルマシキニ然レバ不知ハ少シ劣レルニ似タリ
師曰鷹ノスエツチキ名所ヲ不知モカタワシト久見元モノナレハ大方ノ荒
増ハ可ト知ト東齋隨筆ノ私書ニ源氏藤裏葉ノ巻ニ池ノ魚ヲ左ノ少
將取テ鳥一ツカイヲ右ノスケサケテ寢殿ノ東ヨリヲマト出テ御階ノ

音曲ニ載反

清管堂

左右ニヒサマツクト有リ或人後成思寺禪閣ニ此作法定コレル義歎又
鶴ハ左トアリ鷹ヨリアカリナルベキヤト問是ハ定レル法ナシ奏者ハ公卿
ナドヒテアルトニ鶴鷹ノ勝劣モ時ニヨルニ魚ハ御前ノ池ニテ取ルニ依
テ此時ハ鶴ヲ賞セラルニヤ又前後ハ遅早モアルベシ鶴ハ日本ヨリツ
カイ出シタルニヤ然ハ鷹飼ヨリモ鶴飼前トワタリ左ニ出ル本ノ定
余ナキ歎ト覺侍トアリ



...

