

御書録外

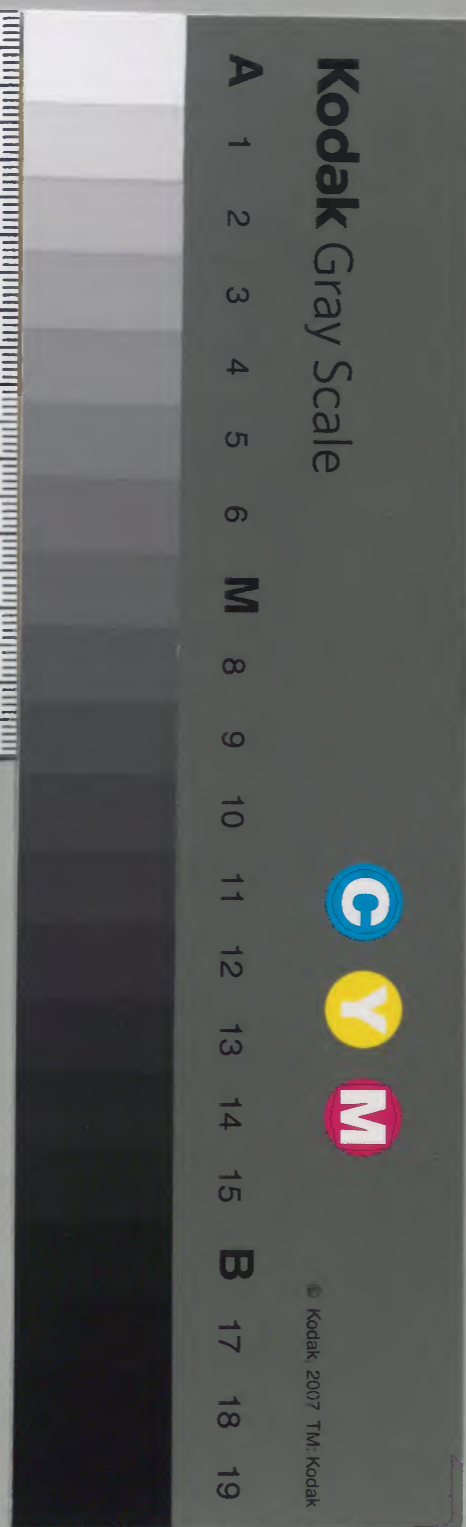
十五卷

立通

和書門			
類	號	函	架
一六	二八	一七	一六
冊	架	函	號

內閣文庫			
和書			
類	號	冊	架
一六	二八	一七	一六
架	冊	號	類

內閣文庫		
番號	和	17816
冊數	16 (13)	
函號	193	359



丁

大田八道殿御返事

大田九衛門尉殿御返事

新又新池抄上云尼御前御返事

念佛誦法隨欲抄無間地獄文

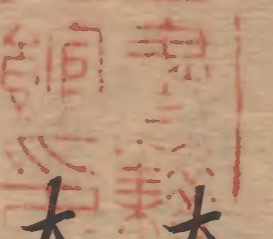
持妙尼御前御書

松野殿御消息

寂蓮房御返事

和學講談所

淺草文庫



大田八道殿御返事

貴札問之并見御痛更一嘆二悅維摩結
經云公時長者維摩結自念寢疾于床
公時佛告文殊師利汝行詣維摩詰問
疾云大涅槃經云公時如來乃至現身有
疾右脇而卧如彼病人云法華經云少病

少惱云止觀第八云若偃卧毘耶託疾與教
乃至如來寄滅談常因病說力云又止觀
云明病起因緣有六一四大不順故二飲食
不節故病三座禪不調故病四鬼得便五
魔所為六業起故病云大涅槃經世有
三人其病難治一謗大乘二五逆罪三二
闡提如是三病世中輕重云又云今世惡業

極

成就乃至必應地獄乃至供養三宝故不墮
地獄現世受報所謂頭目背痛等云止觀
云若有重罪乃至人中輕償此是欲業謝報故
病也云竜樹并大論云問曰若尔者法華
經乃至般若波羅密非秘密法華而華
等乃至譬如大藥師能以毒為藥云天台
兼此論云譬如良醫能治毒為藥乃至

今此得記即是毒藥為藥故論云餘經非
秘密法花為秘密也云止觀云法華能治復
稱為妙云妙樂云難治能治所以稱為妙云
大經云尔時王舍城阿闍世王其性弊惡乃
至害父已心生悔熱乃至心悔熱故徧躰生
瘡其瘡臭穢不可附近尔時其母字韋
提希以種種之藥而為折之其瘡遂增無有

降損王即白丹如是瘡者從心而生非四大起若言衆生有能治者無有是處尔時世尊大悲導師為阿闍世王入月愛三昧入三昧已放大光明其光清涼照王身之瘡即愈云平等大會妙法蓮華經第七云此經則為闍浮提人病之良藥若人有病得聞是經病即消滅不老不死

云已上引上諸文惟勸御病不出六病其中五病且置之第六業病最難治將又業病有輕有重多少不定就中法花誹謗業病最第一神農黃帝花他編鵲拱_七平持水流春婆維摩閉口但限_十釈尊一佛妙經良藥治之法花經云如上大涅槃經指法華經云若有毀謗正法能

自改悔還歸於法乃至除此正法更無救
護是故應當還歸正法云荊谿大師
云大經自指法花為極云又云如人倒地還後
地起故以正傍接於墮世親奔本小乘論
師為止五竺大乘造五百部小乘論後奉
值無著奔忽翻邪見一時為滅此罪向
著欲切在著止云汝以其右讚歎大乘親

忽造五百部大乘論破失小乘又制立一
願我一生間小乘不置右上方然後罪滅生於
勒天鳴井東印土人列付法藏第十三本
為外道長特勒比丘論內外邪正其心
言下解為匪重科擬勿自頭取謂我
歎於我墮獄勒比丘諫止云汝勿切頭以
其頭口讚歎大乘鳴急造起信論破失

外少月氏大系初也嘉祥寺吉藏大師漢土
第一名近三諷宗元祖獨步吳會暢懂
最高對天台大師諷已令當文立處翻破
邪執為滅謗人謗法重罪相語百餘人高
德蠅請智者大師為肉橋頭兼兩足七
年之間採薪汲水廢講散衆為倒暢
懂滅不誦法華經大師後徃詣隋帝校搆

雙足流淚告別觀見古鏡慎屏自影
欲滅業病如上懺悔未以一乘妙經三聖
金言已令當明殊居諸經頂經云於諸
經中最在其上天云法苑最第一教傳大師
云佛立宗云吊隨分勸大金地等諸真
言經教無此文會通明文但見畏智空
法覺證等由會是知教尊大日本意限

在法花最上也而本朝真言无祖法覺證
等三大師入唐時畏智空等三藏誑惑
相兼果全等故朝了又法花真言弘通之
時隱三說超過一乘月躡真言兩界螢火
到罵四言法花經曰戲論也无明邊域也自害
誤悞曰大日經戲論也无明邊域也本師既
曲利業豈直源濁流不清等是謂依之

日本久為留夜杖桑終欲乾就一他國霜柳
貴邊彼雅非嫡末流一分將又檀那取
後身康邪家年久心深邪師月重誤
顏大山設乾大海此罪難消欲雅然宿
緣所催又今生慈悲所薰存外值遇貧
道發起改悔故償未來苦現在輕瘡出
來現一本欲彼闍王身瘡五逆誑法二罪所招

佛入月愛三昧照其身惡瘡忽消延
三七日短壽保四十年寶算壽一本兼又岫請
千人羅漢書顯一代金言流布正像未
此禪門惡瘡但謗法一科ナリ取持妙法超
過月愛豈不愈下輕瘡拓長壽此語無
微ニ衆聲叫喚一切世間眼大妄語人一乘
妙經綺語典ナリト惜モト名世尊驗顯カ惡誓諸
期見參特ラ恕ス

十一月三日

日蓮 在御判

大田入道殿 御返事

御自筆真間御堂紙之中山祐師之御本書
寫ス

大田左衛門尉殿御事

當月十八日之御休同亦三日之午尅計當

未臆拜見仕候畢如御休御布施鳥目十

貫文太刀一五明一本燒香本兩給候柳專御休

云其今年五十七罷城候大厄年歎覺

候トヤラシ正月下旬之此ヨリ卯月比至候テ

身心苦勞多出未候自本受人身者必身

心諸病相續五躰可有塵勞申方ラ更云

此度寂第一歎也十二因縁申法門アリ

意我等身以諸苦為躰ト先世業造故

諸苦受先世集煩カ諸苦ヲ集キ候過玄二

因現在五果現在三因未來兩果三世次第

一切苦果ヲ感ル也ト在世二乘カ此等諸苦失シ沉シ空

理ニ灰身ニ滅智ヲ奔リ勤行精進ヲ忘ル空理證得セ

志

事真極思也佛方等特作等心地彈呵也
然生受此三累者難苦者有羅漢應
供猶如此况底下凡夫可謂生
死難之ト勸申候此等難法門可置
御邊今年大厄云昔黃帝御宇黃
河申河龍申魚八卦申文甲貞浮出
時人此文取奉見人生年老年終厄樣

明厄年人危事少水任魚鷄鶴上方伺
火邊任夏虫火中入カ如アマウ鬼神
アモスハ此人神伺ヤマサトス神外申特
諸神有身万夏叶心神門申特諸神識
家出万夏見聞也當年御邊神外
申神他國遊行慎除災得樂神結又
木姓人渡給今年大厄云春夏程何

事カ渡ラセ結_ナ至_ニ門性經云木遇_レ金而柳_柳
楊也_{揚_イ本}火得_テ光滅_ス土值_テ木特_ニ療_ス金入_レ火消_ス失_ス
水遇_レ土而不_レ行_ス等_云指_テ引_キ申_キ經文_ナ子_ナ
シトモ_カ法門_ニ回_テ悉_ク且_ツ心懸_テ申_キ強_ニ成_ニ佛_ニ理_ニ
不_レ遠_セ者_且世_ニ間_ニ普_ク通_ク義_ヲ可_ク用_ク欵_ニ然_レ法_ニ花_ニ
經_ト申_キ御_ノ經_ト身_ニ心_ニ諸_ノ病_ト良_ニ藥_也也_ナハ_ハ經_云此_ニ
經_ト則_テ為_シ爾_レ浮_レ提_テ人_ノ病_ト之_ニ良_ニ藥_若人_ノ有_レ病_得
得_ル

聞_ク是_レ經_ト病_即消_ス滅_ス不_レ老_ス不_レ死_ス等_云又_云現_レ世_ニ
安_ク穩_ク後_ニ生_ク善_ク處_等云_云又_云諸_ノ餘_ノ惡_ノ歎_皆
悉_ク摧_ス滅_ス等_云取_テ分_テ奉_ル御_守方_便壽_量
品_同一_部書_ヲ進_ス度_候當_特難_ク去_ス隙_ト
入_レ夏_候略_ニ品_奉候_相構_ス不_レ離_レ御_身
重_クツ_ミテ_テ御_取持_可有_者也_此方_便品_申
迹_門行_心也_此品_佛十_如實_相法_門說_十

身實相成佛明結舍利弗等此聞斷無
明惑等真因位三十三未未花光如來成
佛覺月離苦世身曉空詠十身衆生
成佛始是也當時念佛者真言師人成
佛我依經限深執此等法門不習學未
顯真實經所說名字計執授記故也貴
邊日未此等法門迷結三十三日蓮法門

聞

賢者本執忽聽結法華經持經三十三
結句念身三十三此經大要思食更不思
議中不思議也是偏令事非過去宿緣
開發三十三思食難有三十三次壽量品
申本門所心也又此品一部所心一化聖教
所心一化聖教所心三十三三世諸佛說
法儀式大要也教主教尊壽量品一念三

千法門證得結夏三世諸佛以證等
故也但此法門非教尊一佛已證諸佛亦
然也我等衆生无始已来六道生死浪沉
没世方令教主教尊可說法花經奉值事
乃往過去此壽量品又遠實哉一念三千聽
聞故也難有法門也花嚴真言无祖法藏
澄觀善无畏金剛智不空等教尊一付

聖教所心壽量品一念三千法門盜取自
本自依經不說花嚴經大日經有一念
三千云取入權盜人ハカオテ末学深此見
執无墓二結句真言人師云爭盜醍醐
各名自宗云云又云法華經二乘作佛又遠實
成无明遍域大日經可說法門明分位等
云云花嚴人師云云法花經可說一念三千

法門枝葉華嚴經法門根本一念三千也
云是无跡形僻見也真言華嚴經一念千
說多ハコソ一念三千云名目ツカハノオカシク
毫毛菟角法門也正久遠實哉一念三千
法門前四味并法華經迹門十四品秘甚
給有本門正宗至壽量品說顯給此一
念三千宝珠妙法五字金剛不壞袋入末

代貧窮我等衆生為殘置給也正法像
法出給甚訪師人師中此大夏ヲ不知唯竟
樹天親コソ心底知給カト毛色出給天台大
師玄文止觀秘甚ト思召カト毛色末代為止觀
十章第七正觀章吐觀至粗書給カ
トモ薄葉尺設テ止給但示理觀一分夏
三千斟酌給彼天台大師迹他衆也故此
一無

日蓮本化一分盛本門事分弘然如
是大夏義理筆電結御經書進候弥信
取給觀教品云當起遠迎當如敬佛等
云安樂行品云諸天晝夜常為法故而
衛護之乃至天諸童子以為結使等
譬喻品云其中衆生悉是吾子等法苑
經持者教主親尊御子梵帝釋日月衆

星晝夜朝暮守結ハキヤ厄年災難
拂秘法不遇法華經之キコクサテ鎌
倉候特細申兼候之カトモ令遠國居住
候依期面謁事更无サレ心中念念支非
使者玉章者更不及申歎力之ク當年
大厄日蓮任結釋迦多寶十方分身諸
佛法花經御約束實不實是量キ也

又之可申候

四月廿三日

日蓮

在御判

大田左衛門尉殿

御返事

新尼御前御返事

上ノリ一袋送結果入大尼御前ヨリアリ

畏入候此處身延嶺申駿河國南ノ方彼

浮嶋原海際ヨリ此甲斐國波木井郷身延

嶺百餘里及餘道千里ヨリモワツラハ富士河

申日本第一ノヤキ河北ヨリ南ノ方シテ此河東

西ノ高山也谷深左右大石高屏風立并如

也河水箇中ヨリ強張矢射出如此河左右
岸ツメニ或ハ河ヲスリ或特ハ河早石多舟破
微塵ナルカニ能ク過行ツ瀧落身延瀧西七
面嶺北身延嶺也高屏風四ツイ立カ如
峯上見ハ森草木谷下尋大石連
大狼音山草木充滿猿猴鳴谷響音鹿ツラ
忘音哀ハ蟬ハニキカニスハ春花夏ハオキ

秋ハコノニハ冬ハナル冬ハニ見者ヤハツガハ年木ラ
拾ハスカタ特ハ訪人昔ハナシハ同朋也彼商山ノ
四皓世遁心地竹林七賢跡カハ世ハ山カヤ
アリケレ峯上ワカメヤオハニト見候ハガハニオナ
ニテワラヒハニ立ナラヒタリ谷下アハニリヤオハニタ
ルト尋候誤ハテヤ見ハセリハニシケリフシタリ古郷
夏遙思ハ忌候ツカ令此アハニリヲ見候ハヨシ

キ思出^テウ^ツツ^クク^ニ片海市河^コニ^トノ^儀ホト
リ^ニ昔見^ル上^ノリ^ナリ^ク色形^モ不^レ替^ガオド我
父母替^ル結^ケトカ^ク子ガ^ハナル^ウラ^メニ^カ渡^ル難^シ
押^ス此^ニ留候^ル畢^シ但大厄御前御本尊
御事被^シ仰遣思煩^ル候其故^ハ此本尊^ハ天竺
ヨリ漢^ノ土^ノ渡^ル候^ニ經^テ教^ヲ三藏漢^ノ土^ノヨリ月氏^ノ入^ル候^ニ
人^ノ御中^ニ記^シラ^カセ^テ結^ス西域慈恩傳^ノ燈錄^ニ

等書共^ニ開^キ見^ル候五天竺諸國寺^ノ本尊皆
記^シ盡^ク渡^ル又漢^ノ土^ノヨリ日本^ノ渡^ル聖人日域ヨリ
漢^ノ土^ノ入^ル賢者等被^シ記^ス候寺^ノ御本尊皆
勘^テ盡^ク日本^ノ寂初寺元興寺四天王寺等^ノ元
量^ノ寺^ノ日本^ノ紀^ノ申^ス文^{ヨリ}始^メ多^ク日記^ノ殘^リ元^ノ註^ス
候^ニ其寺^ノ御本尊^ハ元^ノ隱^ル其中^ニ此本尊^ハ教^ヲ
不^レ御坐^ル人^ノ疑^フ云^ハ經^ニ訪^ス御^ノハ^ニ子^ノコ^ソ若^ク賢

者等、盡像書木像造奉_ラル_メト云_ニ而經
文眼前也御不審人_ニ經文有无_{コソ}尋_セ給_フ
へ_ケ前代造_カ文難思_ハ僻業也例_セ釋迦佛_ハ悲
母孝親_為切利天_隱結_シラ_ハ一闇浮提一切
諸人知_ス也_シ但目連_者一人是知_シ此又佛
力也佛法眼前_ナレト_モ機_ナケ_レハ不_レ顯_レ不_レ至
一_レ時不_レ弘_ス法_ハ公道理也例_セ大海_邊特_ニ隨_テ增

減_ニ上天_ノ月_ノ上下_ニ三千_ノカ_ノル_カ如_シ今_レ此_ノ御_本尊
教主釋尊_ハ五百_ノ塵_ノ點_ノ劫_{ヨリ}心中_ニ納_セ給_テ世_ニ
出現_セ給_テ四十_ニ餘_ノ年_ヲ其_レ後_ニ又_テ法_華經_中
迹_門過_テ寶_塔品_事起_テ壽_量品_說顯_ニ神
力_品囑_累品_事極_候シ_ソカ_ニ金_色世_界文
殊_師利_都史_多天_宮彌_勒并_ニ補_陀落_山觀
世_音日_月淨_明德_佛御_弟子_ノ藥_王奔_等

諸大士我之望結不叶是等智惠
之半覺人法華經學日淺
末代大難忍力我五百塵點劫ヨリ大地
底隱置真大弟子アリ是讓
上行奔等涌出品召出結法華經本
門所心妙法蓮華經五字讓
我裁度後正法一千年像法一千年不可弘

通末法始謗法者一閻浮提充滿諸天
噴十二彗星一天渡大地大破如ヲトリ大旱
魃大火大水大風大疫大病大飢饉大兵
乱等無量大災難并起一閻浮提人各
甲曹刀杖等時諸佛諸奔諸
天善神等御力及結カラ之特此五字大勇
茶羅身帶心存諸王國扶万民難遁乃

至後生大矣脱^レト佛記置^セ結^ス而日蓮上
行^テ奔^ルアラ子^ト七粗兼^テ是^レ知^ル彼^レ奔^ル御計^シ歟
此二千餘^ト年^カ間^ニ是^レ申^テ此法門弘通^セ人^ト也
如來現在猶多惡疾況滅度後一切世間多
惡難信申^テ第一^ノ敵^ハ國主并郡^ノ卿等^ノ地頭
領家万民等也^ニ是又第二^ノ第三^ノ僧侶^カ新^レ付^テ
行者^ヲ或惡口^ニ或罵詈^シ或刀杖等^ニ云^テ而^テ安

房國東條^ノ鄉邊^ノ國^ト也^ニ上^レ七日本國中心^ノ如其
故^ハ天照太神跡^ヲ垂^テ結^ス昔^ハ伊勢國跡^ヲ垂^テ結^ス
コソアリ^ニ方^ト上^レ七國王八幡賀茂等^ノ御歸
依深^クアリ^テ天照太神御歸依^ニ浅^カカハ大神
忿^イ才^カホセ^シ時源右大將軍^ト申^セ人^ト御起^テ請^フ支^ス
以^テア^リツ^カカ^シ小大夫殿^ニ御付^テ頂戴^ス也^ノ外
宮^ニ思^ヒ置^セ結^ス給^ハ大神御心^ト叶^セ結^スケル^カ故^ニ日

本^ラ平^ニニキル將軍^ト成^リ給^ス此人東條^ノ郷天^ノ照
太神^ノ御栖^定甚^ニ給^ス此大神^ノ在^ク也^ノ國才^ニ也^ノ
不安房^ノ國東條^ノ郷住^給欵例^共八幡大奔^ノ
昔^ニ西府^中比^山城^國男^山移^給令^相州^鎌
倉^鶴岡^栖給^此如此日蓮^一箇^浮提^之以^以
日本^國安房^國東條^郷始^此正法^弘通^ニ
隨^地頭^敵甚^ニ彼者^已半^分七^ニ今^半分^{アリ}

領家^偽遇^之或特^信或特^破不定^{ナリ}力^カ
日蓮^御勘^氣蒙^特既^法華^經捨^給畢^日
蓮^先ヨリ見^參次^{コト}難^信難^解申^セ是^也
日蓮^重恩^人奉^扶多^ク此御本尊^渡奉^給
十^ラバ^十羅^刹定^偏頗^{法師}思^食又^如經^文
不^信人^渡イ^ラセ^ス日蓮^偏頗^レ也^危御^前
前^我身^失知^給恨^給由^委細^助

阿闍梨、文書候召^テ尼御前、見参^ニ入^リ仕給^ハル
候御事^ニシイ^テハ、御一味様^トモ御信心^ハ色頭^シ
候、依渡国申^レ此国申^レ度^ク御志^ハアリ^テ多^ク云^フ氣
色見^ハ給^ハ御本尊^モニイ^ラセ^テ候也、其終^ハ如何^{カト}
怨思^シ事薄氷^ヅト大^ニ刀^ニ向^カ如^シ委^ハ又^ニ申^レ候^ハ候
其ノ三^ニ十^ニラ^ス鎌倉^ニ御勘氣^ト特^ニ千^九百^九十^九
人^ハ随心^ニ候^ハ人^ト今^ハ世間^ヤハラキ^候故^ニ悔^ム今^ハ候^ト

申^テ候^ハトモ此^ハ其^ハ似^ハハ^ルモオ^ノイ^カモ不便^ニ
思^ハイ^ラセ^候トモ骨肉^ガカ^エ又^ニ変^テ候^ハ法華經^ニ
相^テ遠^キ給^ハ候^ニ事^ハ叶^フコ^シキヨ^シイ^ツモ申^レ候^ハ
候

二月十六日

日蓮 在御判

新厄御前 御返事

謗法隨獄抄
念佛無間地獄事

取詮念佛無間地獄云義有二一者念佛者
無間地獄者日本國一切念佛宗元祖法然
上人撰擇集云自除淨土三部以外一代聖
教取謂法華經大日經大般若經等一切大
小經書上捨閑闕拖云付之上人龜鏡上
被レ舉處淨土三部經其中双觀經阿彌陀

佛因位法藏比丘四十八願云唯除五逆誑謗
正法云法然聖人乃至十念中云入結云一法
華經門レ閉云被書候阿彌陀佛本願漏云
人耶其弟子其檀那等亦以如此法華經文
若人不信乃至其命終入阿鼻獄云阿彌
陀佛本願法華經文真實云法然上人元間
地獄隨人云非一切經性相定云師隨弟子隨

弟子隨檀那隨云辭謀叛者即後等如
御不審有撰擇披見可有一是二者念佛
元何地獄者法華經序分無量義經云以方
便力四十餘年未顯真實云次下文云過无
量無邊乃至終不得成无上奈云佛初成道初
白路池邊至年紀四十余年指其中一
切經奉中大部經四部中次說方等十二

部經云是念佛者御信用候三部經也此奉
非真實云次法華經云世尊法又後要當
說真實者念佛等不真實對南無妙法
蓮華經真實申文也次下云佛自住大乘乃至
若以小乘化乃至於一人我即墮慳貪此事
為不可云此文意法華經佛中秘シサメテ
觀經念佛等四十余年經計人授テ不説カ

法華經ヲ默止ニ我慳貪者也可隨ニ三惡道ニ云云
也佛スラフ尚唯念佛故等行一生ス云云法華經ニ不レ移
地獄ニ可レ隨云況末代凡夫一向南無阿彌陀
佛ト申ニ一生ス云云法華經ニ移ニ南無妙法蓮華
經ト不レ唱者三惡道ニ可レ免云耶弟二卷云今此
界等云云此夫日本國六十六ヶ國嶋二大
地ニ教主ヲ釈尊ト本領也娑婆ニ以如此ニ全ニ非阿

彌佛ト領ニ其中衆生悉是吾子云日本國
四十九億九百四十八百八十八人男女各有父
母云共其詮ヲ尋ル教主ト釈尊ト御子也三千余
社大小神祇ト釈尊ト御子息也全ニ非阿彌
陀佛ト子ト

文永元年九月日

日蓮 在御判

私云此御書者為恒長御消息也

持妙尼御書

御供粮之物數、三三愷候當時、五月比、比ッテテ
民、イッテ無其上、高造營候也、カニ暇無特山
中、有様思遣、給送タテ候、変御志殊、フカシ
阿育大王申、王此天日廻、給一箇浮提大躰
知食多シ王也、此王昔、徳勝、成五童子候
釈迦佛、沙餅進、故カニ大王生、給此童サニモ

志無戲、訪テ様、コソ候、トモ佛、日出度、御坐、
故、僅、変、越、物、カニ目出度、変候、増、法華經、佛、
勝、在、給、変、星、與、月、燈、典、日、如、又、御志、勝、候、可
六、故、入、道、殿、佛、成、給、又、一人、御坐、ニメ、御前、令
長、幸、有、可、ル、人、カ、ス、メ、ナ、リ、ト、聞、在、給、ニ、當、特、切
少、シ、ト、モ、懸、母、ス、コ、ス、女、人、十、六、父、後、生、物、ニ、唐、土、西
施、云、女、人、菁、ツ、ミ、テ、老、母、粮、ニ、カ、ハ、天、衣、給、越、王、申

大王將給見付后定給是又如此親親女
人十八天等給佛御象候一切善根中孝
親父母弟一候十八增法華經御坐金器清
水入各方如少不可漏候日出度云
之木持妙尼御前
日蓮 在御判

松野殿御消息

柑子一籠種之物送給候

法華經七卷藥王品云衆星之中月天子最
為第一此法華經亦復如是於千萬億種諸
經法中最高為照明等之文意虚空星或半里
或一里或十六里天滿月輪八万里三在三
花嚴經六十卷般若六百卷方等經六十卷

但槃經四十卷真言三部經元量無邊諸經
星如法花經如月說候經文也此龜樹奇天
台大師善无畏三藏等非論言教主釋尊
金言辭天子一言如法花經持人男十人何
田夫三毛候三粵主大梵天王教提桓因四
大天王轉輪聖漢土日本國主等勝何況日
本國大臣公卿源平侍將軍百姓等勝之更

不及申女人之嬌教迦女乃至漢季夫人楊
貴妃等元量无边一切女人勝說候如是案
經文如申十人ハラヒタニキ様也世人用事
是不信思如來金言疑失經文明何異地
獄業見進退有疑何此法教主釋尊四
十余年間胸中隱結御年七十二申世
南閻浮提中天竺王舍城耆闍崛山說

結今日本國佛御入滅一千四百余年申せ
レ成令七百年也一千四百余年間日本國
帝王大臣乃至萬民一人此莫不知今此妙法
蓮華經渡候或念佛申或真言イハシ入
禪宗持ヲ申人有南無妙法蓮華
經ト唱人日本國一人一ニハス日蓮始建長
五年夏初ヨリ亦余年間但一人當特人

念佛申様唱候每人唱也結句御勘氣
蒙頸劍シせレ一日二月一年二
年ナラサシハコラウヘシトモ覺子トモ見此經文候
檀王申セ王千歳カ間阿私仙人被責仕身作
床ト結フ不レ輕ク弃ト申セ僧多年間惡口罵セ
蒙刀杖ヲ瓦礫ヲ藥王弃ト申セ弃ハ千二百歳カ
間身燒キ給此見侍ハ何モ弟カ苛サ可キ開キ留ト思フ

心令退轉候ハ俗御身宮仕人惡候而未
見參入候何トテ思食有御信用覺是偏
過去可宿殖未來必成佛給種未可催
候立其上經文鬼神入身立此經不信釈
迦佛御魂入替人信此經見候水月影念
水清如然此經教主釈尊正直金言名稱
給諸佛廣長舌付梵天父讓母狀割如

賢王宣旨下給誰可疑之ナハ是疑人ニ无
垢論師舌五破小高法師舌爛三階禪
師現身成大起舌八カケキ其師立此法
華經不用身損家失人今月氏震且不知
其數弟一日天朝東出給大光明放天眼
開南閻浮提世見有法華經行者歡喜
行者
惡國有天眼嗔其國惡給經文正願不虛

亦於現世得其福報云御供艱御志佛十羅
刹ニ隨喜シ給ルテヤ悉難書候ハ留候歛
恐惶謹言

日蓮 在御判

松野殿

寂蓮房御返事

夕可リハ相構ニ御入候得受職人切徳
法門委細申候ニ

御札之旨委細美候畢自都種ニ物愜給
候畢鎌倉候ニ特ニコソ常ニカニ物見候ツ此
嶋被ニ流罪ニ之後者未見候是躰物者邊
土ハ小嶋ニテハヨニク日出度事思候

御杖云去二月始成御弟子皈伏仕候
上自今以後者不人教候毛御弟子一分
被思食候恐悦可相存候云經文在諸
佛土常與師生俱或若親近法師速得昇道
隨順是師學得見恒沙佛矣本從此佛初
發道心亦從此佛住不退地云或云初從此佛菩薩
結緣還於此佛齊成就云案此經本自過

去無量劫已未有師弟契約歎我等於末
法濁世生受南閻浮提大日本國云奉為
諸佛出世之本德南無妙法蓮華經口唱
心信身持云既云是偏過去宿習云歎云
見日本之躰云第六天魔王入智者身正
師云邪云善師云惡師云大經云惡鬼入其身者
是也日蓮云雜云非智者云第六天魔王我身

入ラレトスニ兼、用心深ケレハ身ヨセツケス故天
魔不及力、王臣始シテ良觀等、愚癡法
師原取付、日蓮怨也、然而令特於師有正
師邪師善師惡師、不同、莫知、遠雖邪惡
師、親近正善師、スハキナリ、設德、奔、四海、智
惠、同日、月、誹謗法華經之師、知、惡、邪、師、
是不可親近者也、或經云、若誹謗者、不應

共住、若親近、共住者、即熱阿鼻獄、結是也
イカニ我身、正直世間、出世賢人、名トシト
存トモ親近惡人、スレハ自然、十度、二度、三度、其
教隨以、行ホト、終成惡人也、釈云、若人本元惡
親近於惡人、後必成惡人、惡名徧天下、
所詮其邪惡師者、今世法花誹謗法師也、涅槃經云、弁於惡象等、心无恐怖、於惡知識、生

怖畏心為惡無敬不至三惡為惡友敬至
三惡法花經惡世中比丘邪智心諂曲等如
先申候善无畏金剛智達磨惠可善導法
然東寺弘法園城寺智證山門慈覺開
東良觀等諸師令經正直捨方便金言讀
候正直捨實教但說方便教讀或於諸經
中取在其上經文於諸經中取在其中下

或法華寂第一經文法華取第二第三等
讀故此等法師原邪惡而申候也正善
師申候尊念言如諸經方便法花真實
正直讀可申候也華嚴七十七入法界品云
可見之云法華經云善知識者是大因緣所
謂化導令得見佛發阿耨耨弄等云如佛
說者正直捨四味三教小乘權大乘方便

諸經念佛真言禪律等諸宗並所依經
但說唯以一大事因經妙法蓮華經之師正
師善師可申也然而日蓮末法初五百年
受生於日城如來記文蒙三類之強敵相值
種之災難不惜身命唱南無妙法蓮華經
候正師歎邪師歎能御思惟可有之候
上可奉諸宗人我之付花經意修行

法華經者ト名乘候如弘長伊豆國
被流支承被流依渡島或龍口頭座等
此外種之難不知數如經文者予正師也善
師也諸宗學者悉邪師也惡師也覺食
候此外分別善惡二師經論文等是廣
候氣御存知之上者不及申候只令御
文自今以後日此邪師捨偏正師馮御

有^レ欵^ル無^レ欵^ル天^ノ杖^ヲ尊^ニ御^レ使^テ來^レ他^ニ結^ス欵^ス
オ^ソト^ト蒙^テ仰^ゴソ^シ我^ノ心^ニ被^シ知^ス候^ニ何^ノ様^ハ分^ル
世^ニ結^ス何^ノ無^ク貴^ク邊^ニ去^ル自^レ二^月以^テ奉^テ教^ス大^ニ夏^ニ
法^門結^ス句^ヲ卯^月八^日夜^半寅^時以^テ妙^法本^ニ
圓^戒奉^テ令^テ受^ス職^ニ灌^頂者^也得^テ此^ノ受^ス職^ス之^レ
人^ノ爭^カ現^セ也^ナ不^レ成^ス妙^覺若^シ今^生妙^覺者^ハ
後^生豈^テ等^シ覺^ス等^シ因^分之^レ實^ニ元^ノ始^ノ曠^劫之^レ

契^約常^ニ與^テ師^ト俱^ニ生^ス理^ナ日^蓮今^當廣^ク成^ス佛^貴
邊^ニ豈^テ相^離可^ク墮^ル在^ス惡^趣哉^ニ如^來記^ス文^ヲ於^テ佛^意
邊^ニ者^ハ就^テ世^ヲ出^ス世^ニ更^ニ无^ク妄^語然^レ而^シ法^華經^ニ於^テ我^ノ
我^ノ度^後應^テ受^ス持^ス斯^經是^レ人^ノ於^テ佛^道定^足无^ク有^ク
疑^或速^ニ為^ス疾^得元^上佛^道等^云此^記文^虛我^ノ
等^成佛^今度^虛言^テ諸^佛御^名多^寶塔^ニ
破^落二^佛並^座无^間地^獄契^鐵床^ナ方^安身^易

三五地餓畜三道變候シ爭カ事候ハキヤア
ラタノモシクク如是思ツケ候ハ我等流人モ身
心共ウレシク候也大夏法門ヲ晝夜沙汰成佛
理ヲ特ク尅クアチウ如是過行候ハ送年月ヲ
トモ不レ又過特尅モ程アラス例セ共如ク叔迦多宝二佛
塔中並座ニテ法花妙理ヲナツキ合給特五十
小却佛神カ故令諸大無謂如半日ト云也自

却初以來蒙父母主親等御勤氣被流罪
遠國島之如我等悦身余ニ者ヨモアラサ六
我等居住修行ニ一乘之處何處候ハ可為
常寂光都我等成弟子檀那ト互人不行一
歩見天竺ヲ山本有ク易光ト晝夜往復
給ヲ夏ウレシトモ死申計ニ余ニウレシク候ハ契約一
申候ニ貴邊御勤氣疾ク許給都御上候ハ

日蓮錦倉殿ニサシトノ給候トモ諸天等申錦
倉殿京都音信可申候又日蓮先立候
鎌倉殿候貴邊天申古京可奉殿候恐
謹言

四月十三日

日蓮 在御判

取蓮房 御返事

追申候日蓮相兼法門等前カキ進ラセ候キ殊此文大事共
ニシテ進ラセ候不思議契約ナルカ六萬恒沙上首上行菩薩ノ四并ノ變
化決定テ故アラ惣日蓮カ身當テ法門ノ進ラセ候日蓮モ

六萬恒沙地涌菩薩眷屬モヤラシ南無妙法蓮華經ト
唱ヘテ日本國男女ヲ三千ヒカント思ヘナリ經云一名上行ノ至
唱導之師トハ詭カレ候ハヌカコトニ宿縁ノヲフトコテカ弟
子トナリ給此文アヒカニヘテ秘ニ給ヘ日蓮カ已證法門等
カキツケテ候ソトメ畢

私云此追書現行ノ録外ニ余処ニ記ク重テ可目等々

明厄年人危事少水住日
文遺任及虫火中

