

樂家錄

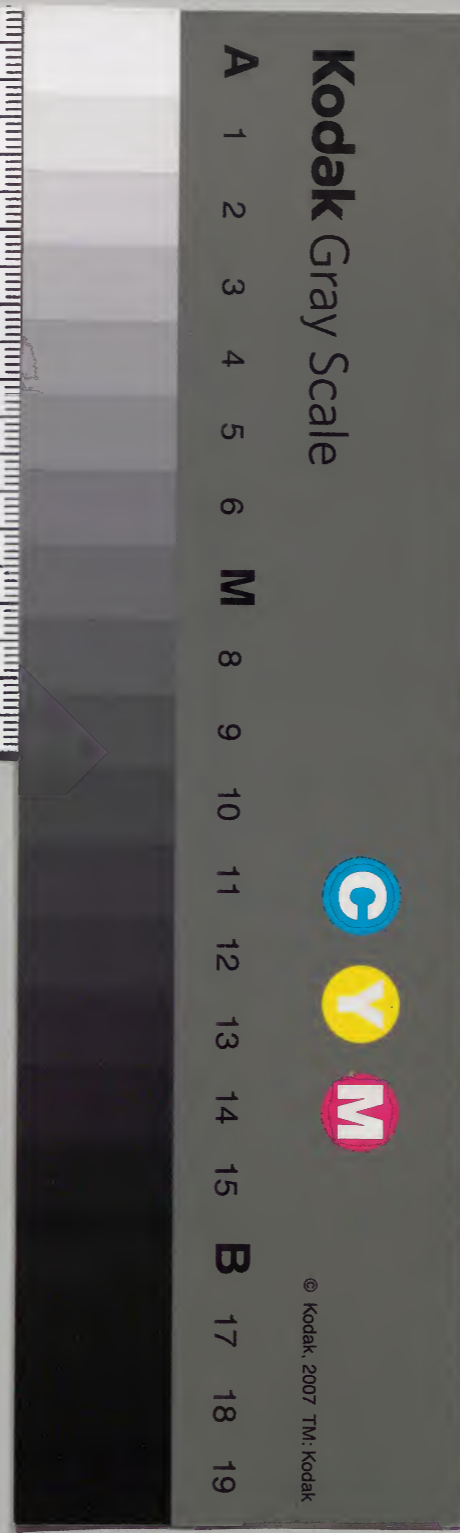
貳

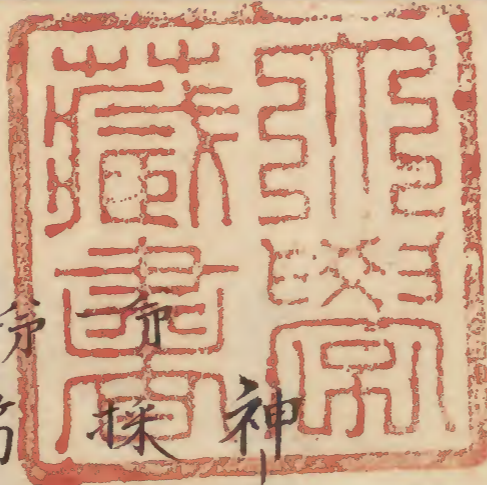
和書門			
一	二	三	四
五	六	七	八
冊	架	函	號

內閣文庫			
一	二	三	四
九	〇	〇	〇
架	冊	號	類

內閣文庫			
番號	和	17113	
冊數	50 (3)		
函號	199	100	

小技曲藝





神樂曲說目錄

採物之名

二節 笏拍子 附 數子法

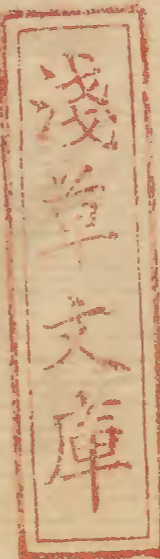
三節 拍子名說

四節 似于拍子之名異之名

五節 久止及段拍子之四

六節 久止及段拍子与和琴相交之法

七節 阿知女之歌及拍子相交和琴之法



八分三度拍子ト與和琴相交ケ之法
九分神乐一座之次序附拍子數
十分神乐五声之說
十一分神乐歌雜篇

已上

樂家錄卷之二 安倍季尚編輯

神楽曲說

夫神樂本朝之舊風而具來久矣故家々不
乏于筆記然遇中世逆亂而其書多失其說
或異也業之者亦既混雜有箸事忘實秘未
輕本之患矣天正之北有多氏嫡流讚岐守
忠宗此業為長至于此撰其臧否明其音節
以傳于子孫今世歌方皆忠宗之末葉也然

自天正以來僅百年亦畧有其異焉今也不
 次之而異說滋多則後世或有大遠者此道未
 必不沉沒矣是所吾之深懼也此有多忠養下
 父野 多久富 左衛門 能継家 声ヲ修々此業是以大
 率隨其說或秀舊記以補之而每曲拍子之教
 合絃管之法拍子之說々歌声之法記之以為
 一編是皆多氏亦所傳而若堂上家所用之法
 者非吾所語也遂名神乐曲說之卷云爾

一 採物之名

- 神 幣 杖 篠 弓 劍 鉞 抄 葛

韓神

右十首採物者所採十箇ハ採テ于午以奉
 神也故謂之韓神者木綿ノ之ノ哥也又在大
 前張小前張ノ之ノ部所謂前扈
 之名未詳之故其說不記焉

二 笏拍子 附擊ノ法

神代卷有曰於介註數子ノ木ノ聲也益笏拍

子本于此乎

旧記曰、笏、拍子上、古ハ用ニ尋常、笏兩筒然割一
笏用之、未詳起於何時、今所用、笏拍子長一
尺二寸上、横合二枚、而二寸六分厚、三分五
厘下、横合二枚、而一寸六分厚、二分五厘外
面四、方其形、知笏也

擊平法以平奇方、与割口相擊、之、
但在左手者割
為向右手者割、口為前、圓、方、
左、圓、方、為右、擊、之、也
蓋左右共以横、廣、方、為

上以、狭、方、為、下、而、及、較、平、之、則、不、別、笏、本、分、未、
故、其、形、如、鳥、喙、較、平、之、也、
記、合、々、本、々、

三 拍子ノ名説

間拍子

凡、神、乐、拍子者、歌、声、之、高、下、及、句、切、等、
擊、之、故、其、程、不、相、定、甚、有、遲、速、故、号、間、
拍子也、但、此、拍子、圓、有、二、法、百、
如、此、神、閑、韓、神、薦、枕、千、歳、早、歌、閑、哥、是、也、
又、一、圓、
子、形、如、此、也、
佐、々、波、星、三、首、拍

前張拍子

前、張、和、訓、佐、伊、波、利、凡、其、法、本、方、拍子
一、擊、之、則、未、方、急、受、擊、之、亦、自、未、方、擊、
始、之、則、本、方、隨、之、急、受、擊、之、号、之、前、張、
拍子也、所謂、前、張、名、者、神、乐、歌、總、号、前

長故拍子

空拍子

是者早韓神薦枕之本佐々波ノ之本欲
出於歌一曲之前一拍子別設擊手之名也
似于久止拍子也蓋於久止者有下擊手合
于和琴之法上於空拍子者不物于一和琴
也

久止拍子

此拍子先彈始和琴其終ノ于一擊手
合拍子各別也久与九同字有口傳詳
于和琴
之下

段拍子

有レ小拍子教八也連續干久止拍子相交
和琴擊之也凡小拍子ノ四・・・リ・リ・リ如レ此
四也神乐諸曲大意之拍子是也蓋至干歌
則右終四記百字以テ力拍子ノ之大意也拍子

之口傳止于茲矣所謂四之小拍子重ニ二段段手
之故号段拍子也小拍子教總ハ故亦名段小拍
子也重ニ二段者本
未共擊手之意也

三度拍子

此拍子四・・・百・・・百如レ此如レ音樂
四拍子也早韓神拍子是也

一度拍子

此拍子四・・・百・・・百如此如レ加干音樂一
拍子也準干音樂拍子言レ之則二拍子物也早
哥之拍子是也此曲三度拍子譜レ之則小拍
子百奇ニ故為二拍子
物其所以然也

三拍子

此拍子四・・・百・・・百如此其駒之拍子是
也此曲三度拍子譜レ之或如早哥譜レ之則其小拍

三折子

子有奇一故為三拍子
物其所以然也

疊拍子

此名者小拍子之末細收之故另疊拍子
也其因... 如... 或... 未... 或... 疊拍子
于首尾... 收... 之... 拍子... 是也

催馬樂拍子

凡拍子四... 百... 百... 如... 音...
樂五拍子物也但的々收之... 拍子... 是也
拍子也今世於朝倉曲所收之拍子
上說前張
拍子也

四序

似于拍子之名異之名

上拍子

此名在早韓神早歌其駒等非拍子
之名奏舞之時於可進拍子之... 記

早歌間拍子

此名早歌間歌之下記焉早歌
者有下間拍子之曲... 拍子
之曲也初學傳之時呼其拍子
之名為欲其可正下之名也
非拍子之名也

五序 久止及段拍子之圖

号之止拍子
自是已下号段拍子

凡此拍子之法引字
如隔三息許二拍子之

三度拍子等做此

六序 久止及段拍子之和琴相交之法

三折 三四三三折 三摘 三
拍子者 和

琴管搔九ツ以後較キツ之ヲ整引ス久止也久下与九同
字也是具口傳也 和琴譜一面終三ハ者只和琴
引止之入 三折 三三四 三三四 三三四 三三四 三三四 三三四
キリ也 段拍子ハ名説紀右

七分 阿知女之歌。拍子 相交チ 和琴之之法

三折 受テ此ノ餘ノ音ヲ而 歌フ阿 阿知女 三折 受テ此ノ餘ノ音ヲ而 歌
知ノ女ヲ也 發聲 壹下絃 三三四 三三四 三三四 三三四

於ト也 發聲 壹下絃 於 三折 於 三折 於 三折 於
已下 皆ハ敏ハ此ニ

三折 於 此於ノ字 歌エテ短ノ聲ニ其ノ均ニ于發於
聲末ノ方 同ノ音ニ歌出ス於ノ介ヲ也 三三四 三三四 三三四 三三四

介 三折 阿知女於 於於 於又本方

於介 於介

八分 三度拍子ノ與和琴相交之法

・ 斷・ 三三四

九分 神乐一座ノ次ノ系 附拍子ノ教

庭燎 此曲四一段ニ歌フ之ヲ但先ッ彈ニ和琴テ一而受テ其ノ
音響ヲ歌出ス之ヲ笏ノ拍子ハ為ノ懷中ニ不レ發聲レ之ヲ

本方 三三折 三三四 三三四 三三四 三三四 三三四 三三四 三三四 三三四

三折 羨屋 麻仁者 終聲 下ノ壹越

二段 三折 阿羅連 終聲 上ノ壹越

三段 三折 不留羅志 其法 同

已下歌詞屋曾字治比登曾麻登居勢利
介留

末方加美加紀能 至于發聲及終聲拍子之教其法同于前

下歌詞美牟呂能屋麻能

再末方佐加紀葉者 至于發聲及終聲拍子之教其法同于前

已下歌詞加美能見麻邊仁志計利阿比

仁計利 此末連續於本方之所作以自本方發子拍子而歌

各日音歌之最附以蓋此處上者成于意於本方之所作以自本方發子拍子而歌

也 空拍子 志計利阿比仁計利 如圖先本方擊拍

也 子而歌之發聲上及調終聲平也堂上說上壹越終聲黃鐘

右處上拍子救如柳而拍子二也

家記曰中比處上之詞連續之 以歌ニ返但始一返ハ本一方後一返ハ末一方也近代

用上返不考何代畧之云又曰古者處

上以美具佐伊仁計利之詞 歌之今用柳歌之詞不知何時改之

次於介 本一方下人連續于柳終曲也

次三度拍子前 如圖

次三度拍子前

次韓神 間拍子、而前張拍子之曲也、或引ス、兩助音及附管、韓神是對於早韓神之名、非本名也、之、法、做、神、

本方美志麻由不 發聲自雙、調移黃鐘、 己下歌調加

多仁登利加介和礼加良加美乃加良

遠紀勢牟屋加良遠紀 終聲、平調

右拍子、躰如神、而拍子

末方屋比良天遠 至、于、發聲、及、終聲、拍子、教、其、法、同、于、本、方、已

下歌、詞、天、仁、登、利、茂、千、天、和、礼、加、良、加、美

乃加良遠氣勢牟屋加良遠紀

次早韓神 此、曲、每、本、末、之、差、別、歌、韓、神、之、詞、但、思、初、句、自、次、句、發、聲、而、本、末、存

收、于、早、四、拍、子、歌、之、故、引、早、韓、神、而、奏、二、返、也、首、人、長、舞

加多仁登利加介 拍子三、間發聲、自雙調、移黃鐘、終聲、壹、越、自、次

句各助音 己下哥詞和連加良加美能上

以、此、為、初、段、二、返、之、終、下、加良遠紀勢牟屋 哥、聲、雙、調、終、聲、神、仙

拍子三、號、加良遠紀 歌、聲、雙、調、終、聲、自、壹

後段 二、號、之、拍、

右拍子、躰……百如此而初返二返拍
子八中一段拍子四後一段拍子二總拍子
十四也

二返之歌詞、午仁登利茂、午天初返下返、之詞和

連加良加見能初返二返、終加良遠紀勢牟屋

中一段、之詞加良牟紀後一段、之詞已上記二返、說也

而二返之末連續中一段歌、下返也人長末廿六

舞終則教返歌焉

次於介阿知女於本方一人連續、于終一曲、

疊拍子ヲ也、所、細、拍子、教、不、相、定、可、隨、于、首、尾、如、圖、末、細、微、音、擊、之、也

次於介末方一人、歌レ之、終、擊、手、一、拍、子、也

已上為採物之歌

次阿知女

本方阿知女於、於於、於

次末歌、詞、及、其、法、同、示、本、立

次薦枕間、拍子、而、前、張、拍子、之、曲、也、先、此、曲、奏、以、之、前、奏、和、琴、音、取、其、終、擊、手、空、拍、子、

而歌_フ當_レ曲_ヲ也 音取_レ笛_ノ鼻_ノ葉_ノ不_レ用也 助_レ音_及附_レ管_ヲ之_レ法_ハ倣_レ柵

木_一方_・多加_レ仁_一惠

空拍子但於未曲不用

發_レ声_自雙_調移_レ黃_一鍾

己_下歌_ノ詞_比

登_レ曾_志紀_都紀_能保留_阿見_遠呂_志佐_手

佐_志登_{保留} 終_レ声_平調

右拍_子柵_如柵_而拍_子

未_方曾_能仁_惠 至_子發_レ声_之法_已下_歌ノ_詞及_拍子_等同_于木_一方_因テ_畧

之_レ也私_一曰_レ木_未共_古譜_有初_詞所_謂哥_ノ譜_本

方_古茂_麻具_良屋_多加_勢能_与登_余屋_伊曾_未方_阿女_仁麻_預登_與於_加比_女

能_屋阿_比曾_近代_不歌_レ之_ヲ不_レ知_何代_ニ畧_之既_雖永_正年_中之_記亦_然矣

次_佐々_浪 間_拍子_ヲ而_前長_拍子_之曲_也巴_先ツ_設テ_空拍_子ヲ_而歌_ヲ當_曲ヲ_也助_音及_附レ_管

之_レ法_倣柵

空拍子但於未曲不用

木_一方_・佐_々奈_見屋 發_レ声_自雙_調移_レ黃_一鍾

志_加乃_加良_佐紀_屋美_志祢_都具_遠美_奈

乃_與佐_々屋_曾礼_茂加_礼茂_加伊

登_古勢_能麻_伊登_古勢_仁勢_年屋 終_レ声_平調

右拍_子柵_如柵_而拍_子

末方阿志波良多能發声之本律同已下歌詞伊

奈都紀加介能屋於能礼佐辺与女平惠

須登天屋佐々介傳者佐々介屋佐々介

天者佐々介屋加比奈介乎須留屋終声平調

右拍子數長キ本方一故拍子

次千歲同拍子而前張拍子ノ之曲ナリ也助音及ニ附レ管ノ之法倣レ榊

本方勢牟佐伊勢牟佐伊發声雙調己下歌詞

勢牟佐伊屋千登勢乃勢牟佐伊屋終声平調

右拍子ハ魅如榊而拍子四也

末方麻牟佐伊至ニ于發声ノ之法及ニ拍子等

替也

次重詞同拍子而前張リ拍子之曲也助音及ニ管不用レ之

本方奈於勢牟佐伊發声雙調終声自ニ雙調移平調止也下人

歌

右拍子ハ救如榊而拍子一也

末方奈於麻牟佐伊至ニ于發声ノ之法及ニ拍子亦同ニ子本方其異

者歌詞
相替耳

己上為小前張之歌此代不歌之

次早歌 此曲ハ有リ間一拍子ト與的一々拍子之曲也
三箇一夜ノ之時奏ス人長舞蓋ニ無キハ仰則

尋常ニ不
奏レ之ヲ

本一方屋伊都礼曾茂登字登麻利間一拍子
而前張

拍子ノ之曲也 一人歌フ之ヲ最モ管不用也發声
双謂終一声下壹鼓也此一曲ヲ另ノ雨一歌者終一奇

至手十首的一々拍子也對レ之則
靜也故另ス之ヲ閑一歌也 己下倣レ此

右拍子如ノ柳ノ而拍子ニ也

末一方屋加能佐紀古邊傳至手發一声之法
及拍子等同于

本一方具異者
歌詞相替耳

本一方屋美屋麻能古都々良其法
倣上

末一方屋具連具礼古都々良其法
倣上

本一方屋佐紀能具比登呂登發声双調終
声下神一仙自

下句各助一音即附レ管自是己下每本末之
差別一本末拍擊于的一々拍子之已上所
記一段者歌之吐句ナリ
也以テ一段為一首也

右拍子如此ヲ而拍子也

屋於良由加波多仁加良由加牟

屋古連加良由加波加礼加良由加牟

屋加礼加羅由加波古連加羅由加牟

右一首常不歌之入
長舞之時歌益之也

屋於見奈能佐迎者

屋志茂都紀志波須能加紀古保利

右一首夏之神樂不
歌之者古今之例也

屋阿不利登屋比波利登

屋比波利登屋阿不利登

次於介
本一方一人連續于早歌終典
歌之而如四擊テ一文ヲ曲ヲ終也

秘曲或太曲修之時於此有之其法前

卷詳馬

次星
此曲ハ一吉々利々
本綿作已上二首皆間一拍子ヲ而前一張一拍

子ノ之曲也助音及附管ヲ之
勅使神樂奉行頭并蹲ニテ本一方ノ之後
呼云

皇于時本一方為揖ヲ而後對テ
笛奏音取テ次畢彙吹和琴而ノ和琴ヲ
單久止ノ手

旧記曰ク奏星曲則必
惟清暑堂神宴或ハ
是從簾中自ラ
仰之

故也

吉々利々本一方久止拍子自餘不用之・吉々利々白衆等發聲 雙平調

己下歌詞聽說晨朝清淨偈也此句ノ以後 止テ管ヲ而阿

加保志 訃ヲ不テ阿加保志已上 四ノ子 歌輩ノ身

附レ管明星者久波屋古々奈利屋奈仁志

加茂古與比能都紀波多々古々仁麻須

屋終聲 平調

右拍子、赫如佐々波ノ拍子

旧記曰、右ノ曲 於テ松ノ 尾、社ニ不レ歌レ之ヲ

末一方自衆等發聲 雙調 己下歌、訃及

右曲除本一方ノ之初詞、歌レ之ヲ故、拍子ノ救短トッ

於本一方

得錢子本一方登具勢仁古加祢屋奈留發聲

鐘黃己下歌詞志茂由不比波於多連加者

多於利志登具勢仁古屋多々良古紀比

与屋多礼加波多遠利志登具勢仁古屋

終声平調又發声也
一本發声自双移黃也

右拍子，鉢如吉々利々而拍子

末方和連古曾者美礼波屋發声已下歌

詞守礼多佐見多於利天古志加屋登具

勢仁古屋多々良古紀比与屋多於利天

古志加屋登具勢仁古屋終声平調

右拍子，鉢如吉々利々而拍子

和曰此、吹古本末共歌多々良古紀比与屋之詞今不用之ヲ不知何世略之ヲ

木綿作本方由不都具留發声自双已下

歌詞志奈能波良仁屋阿佐多都祢安佐

多都根阿佐多津祢屋終声平調

右拍子，鉢如吉々利々而拍子

末方阿佐多都祢發声同已下歌詞麻志

茂加美曾屋阿曾辺阿曾辺阿曾辺阿曾

辺阿曾辺阿曾邊屋終声同

次朝倉此曲出於催馬ノ故本末存の拍子

子也但先曲始笛畢和琴共奏音取次
弟如星但於不當曲者不附和琴ハ用レ之ヲ

本方阿佐具良屋後ノ声自平調移黃鐘凡其ノ法受和琴音取終手

首自神仙移上平一紙也次ノ句ノ之 已下歌詞木能

麻呂登能仁屋和加於連波終ノ声下壹紙

右拍子，赫。百如此，五拍子初而

拍子六也

末方至手發声及拍子之和加於連波奈

能利於志郁々屋曲具屋多連

次具駒此曲無本末之差別一本末奇の

曾能古麻曾屋拍子ニツ發声壹紙自 已下

歌詞和連仁和礼介具佐古不已上為之 初段下已下

返，具佐者登利加波牟已上三返美都波

登利加波牟已上三返 具佐波登利加波

牟已上三返 已上曲一記説 下返之法至手

二返曲始上壹越歌之也

右拍子，赫。百如此，而初段下返拍子

九^レ後段三返拍子十總^テ拍子十九也返^ニ
 拍子^三八^レ也^三人長^六未^六舞終則三返^レ之終^レ數返^ニ
 奏^ス之^ラ也

坊神^レ乐五聲^ノ之^レ說

或^ハ曰^ク神^ノ乐用^ヒ神^ノ仙^ノ之^レ調^ヲ而^シ其^中首^ニ壹^越之^レ音^ヲ
 以^テ歌^フ神^ノ乐^ノ之^レ初^ニ曲^ヲ庭^火之^レ故^ニ以^テ神^ノ乐^ノ之^レ調^ヲ號^ス壹^越
 越^ト調^ト然^レ壹^越五^レ聲^有盤^涉之^レ音^而歌^フ之^レ音^節
 及^ビ笛^ノ篳^篥無^シ盤^涉之^レ音^是以^テ知^ス非^テ壹^越調^也

今^ニ為^ス十二^レ律旋^ル為^ス宮^ノ之^レ圖^ヲ記^ス于^レ左^ニ考^ヘ之^レ則^ニ可^キ
 自^ラ知^ス耳^ヲ

宮	律	隔	高	律	隔	角	二	此	間	隔	徵	律	隔	羽	二	此	間	去
---	---	---	---	---	---	---	---	---	---	---	---	---	---	---	---	---	---	---

壹^越新^レ平^勝下^レ雙^鳥黃^鸞盤^神上^レ

斷^レ平^勝下^レ雙^鳥黃^鸞盤^神上^レ壹

平^勝下^レ雙^鳥黃^鸞盤^神上^レ壹^越斷

勝^下雙^鳥黃^鸞盤^神上^レ壹^越斷^平

下^レ雙^鳥黃^鸞盤^神上^レ壹^越斷^平勝

此^中有^シ盤^涉之^レ音^故
 以^テ調^不用^其見^于上^ニ

此^調三^律不^備
 管^故不^用之^レ

此^調亦^有盤^涉之^レ音^不用^之其^說見^壹越^下

歌^管共^無此^官
 音^故不^用之^レ

其^說如^是
 斷^金

雙 鳧 黃 鸞 盤 神 上 壹 斷 平 勝 下

此亦有盤步之音其說見于壹越下

鳧 黃 鸞 盤 神 上 壹 斷 平 勝 下 雙

歌管共壹此官音其說如斷金

黃 鸞 盤 神 上 壹 斷 平 勝 下 雙 鳧

此亦有盤步之音其說如壹越

鸞 盤 神 上 壹 斷 平 勝 下 雙 鳧 黃

歌管共壹此官音其說如斷金

盤 神 上 壹 斷 平 勝 下 雙 鳧 黃 鸞

歌管共壹此官音

神 上 壹 斷 平 勝 下 雙 鳧 黃 鸞 盤

歌管共壹此官音其說如斷金

上 壹 斷 平 勝 下 雙 鳧 黃 鸞 盤 神

歌管共壹此官音其說如斷金

見此四則其說可知也然和琴之中分四

絃為盤涉余當初見和琴古譜者以此絃為

神仙想 梁塵思 按抄歌 朝倉之曲則必易具

調今所用有盤涉之音者古所秘 朝倉和琴

之遺法乎余欲尋決之然和琴非吾業是堂

上甲辻一家所專職而非他可議之故悼之不

能究其事姑記其說備後人之考 賢

分 神 乐 歌 雜 篇

幣

同拍子而前一辰拍子ノ曲也歌及絃管之法如柳故不詳之已下至干葛皆倣此

本方見傳具良者發聲終已下哥訂和礼

仁者阿良須阿女仁麻須登与遠加比女

乃加美能見天具良

末方美天具良仁發聲終已下歌詞奈良

麻志茂能年須邊加見乃見傳仁登良礼

天奈都佐波苗辺志

杖間拍子而前
張拍子曲也

木方古能都江者發聲終已下歌詞伊都

古能都江曾阿女仁麻須登与於加比女

乃見屋乃都江奈利

末方阿不佐加乎發聲終已下歌詞伊佐

古辺具礼波屋麻比登能千登勢津介登

天纪礼苗都江奈利

箏間拍子而前
張拍子曲也

木方古能佐々者發聲終已下哥詞伊都

古能佐々曾登利良加古志仁佐加礼

留登茂於加能佐々

未方佐々和介傳委声終已下歌詞曾傳

古曾屋礼女登祢加和乃伊志者不無登

茂伊佐加和良与利

弓同拍子而前
張拍子曲也

本方遊見登伊辺波委声終已下歌詞志

奈々紀茂能乎阿郁佐遊見真遊見津紀

由見志奈古乃阿留良志

未方美乳乃具能委声終已下歌詞阿多

乳能麻由見和加比介波屋字屋具与利

古志能比志能比仁

劍間拍子而前
張拍子曲也

本方志呂祢乃發声終已下歌詞女奴紀

乃多乳乎佐介波紀天奈良乃見屋古乎

祢苗者多加古曾

未方伊曾乃加美發声終已下歌詞不留

屋於能古乃太乳茂加奈具見乃於志傳
傳見屋路加与波年

鉞 同拍子而前
張拍子曲也

本方古能保古者 發聲終已下歌
聲如柝 詞伊都

具乃保古曾阿女仁真須登与於加比女

能見屋乃保古奈利

未方与茂屋麻能 發聲終已下歌
聲如柝 詞比登

能麻茂利仁須雷保古年加見乃見麻辺

仁伊和為都留加奈

片拍 多拍子而前
此曲本名抄哥也
歌替之

以名片折也又諸 奉傲于此說

本方於保波良屋 發聲終已下歌
聲如柝 詞勢如

井屋勢加井能見都乎比佐古茂天登利

者奈具登茂阿曾比天具麻志

未方和加加登能 發聲終已下歌
聲如柝 詞伊多

井屋伊多井能志見都佐登与年見比登

志具麻祢波見具佐為仁介利

諸^モ拳^{アキ}
也同拍子ヲ而前^カ張^リ拍子ノ曲^リ也此曲ノ説詳^ク之ノ片折^ラ下^ニ

本方勢加井屋加井屋發聲終^ナ已下歌^ノ

詞勢加井能見都乎比佐古茂天登利者

奈具登茂阿曾比天由加年

末方伊多井屋伊多井屋發聲終^ナ已下歌^ノ

詞古屋伊多井能志見都佐登々乎見比

登志具麻祢波見具佐為仁介利

葛^{カヅラ}
間^ノ拍子ヲ而前^ニ張^リ拍子ノ曲^リ也

本方和紀茂古加發聲終^ナ已下哥^ノ詞阿奈

志能屋麻乃屋麻比登々比登茂志苗辺

具屋真加津良勢與

末方見屋麻仁者發聲終^ナ已下歌^ノ詞阿良

連不留良志登屋麻發聲終^ナ已下歌^ノ留真佐紀乃加都

良伊吕津紀仁介利

右幣杖箒弓劍鉞片折諸^ノ拳^ノ已上九^ノ首其法皆^ノ柳^ノ意^ノ異^ノ因^テ不^レ詳^ク之^ヲ

閑野

間拍子、而前張拍子、之曲也、但此、哥本、來、之墨譜、及其法、皆同、于薦枕、之誰、贊、

本方志都屋乃古須介

發聲終聲、已下歌、如薦枕、

詞加麻茂天加良波於伊牟屋古須介

未方阿女奈留比波利

發聲終聲、已下歌、如薦枕、

詞與利古屋比波利登見具佐茂乳天

磯等間拍子、而前張拍子、之曲也、但此、歌本、來、之墨譜、及其法、皆同、于薦枕、之誰、贊、

本方伊曾良加佐紀仁

發聲終聲、已下歌、如薦枕、

詞多比津留阿麻能都留阿麻能

末方和紀茂古加多女登

發聲終聲、已下、如薦枕、

歌、詞多比津留阿麻能都留阿麻能

殖春

間拍子、而前、張拍子、曲也、

本方宇辺津紀屋

發聲、黃鐘、

能茂利屋茂留屋傳不加佐能阿佐路加

波良仁

終聲、壹、

未方和連遠紀天

發聲、雙調、

麻登留屋登留奈傳不加佐能阿佐路加

波良仁終聲

總角同拍子而前
張拍子曲也

本方阿介真紀年和佐多仁發聲自
雙移黃己下

歌詞加利天屋曾於茂不登曾於茂不登

曾於茂不登曾於茂不登曾於茂不登曾

於茂不登曾終聲
雙調

未方曾於茂不登奈仁茂發聲
雙調己下哥詞

勢須志天屋波留比須良波留比須良波

留比須良波留比須良波留比須良終聲
雙調

大宮同拍子而前
張拍子曲也

本方於保見屋能發聲自
雙移黃己下歌詞乳伊

佐紀古登祢利屋傳年傳仁屋傳年傳仁

屋多麻奈良波傳年傳仁屋終聲
雙調

未方多真奈良波發聲
雙調己下哥詞比留者

傳仁登利屋与苗者佐祢年傳年傳仁屋

法終聲
雙調

湊田間拍子子而前

本方美奈登多仁發声自雙移黄已下墨譜同于大宮助音之節

雙調已下歌詞具々比屋津於利登呂乳

奈屋登呂乳奈屋々津奈加良登呂乳奈

屋

末才屋都奈加良發声双調已下之說詳于本方已下歌

大詞茂能乎波須於利屋登呂乳奈屋登呂

乳奈屋々都奈加良登呂乳奈屋

荃間拍子子而前

本方紀利紀利須能發声黄鍾已下歌詞祢多

佐宇礼多佐屋見曾能不仁真伊利紀天未歌自是助音

於此紀能祢乎自次句亦附管保利波牟傳遠佐自是カラ

真都能遠礼奴志遠佐真都終声壹成

末方祢多佐發声壹成已下歌詞宇礼多佐屋

美曾能本仁真伊利紀天於此紀能祢乎

自次句亦附管保利波牟傳遠佐真都能於連奴

志遠佐真都

終声 壹越

己上

右神樂曲說之卷總十一章

樂家錄卷之二終

此卷終 終声 壹越

此卷終 終声 壹越

此卷終 終声 壹越

此卷終 終声 壹越

