

地 倭漢三才圖會

六 七
淡路 紀伊 和泉

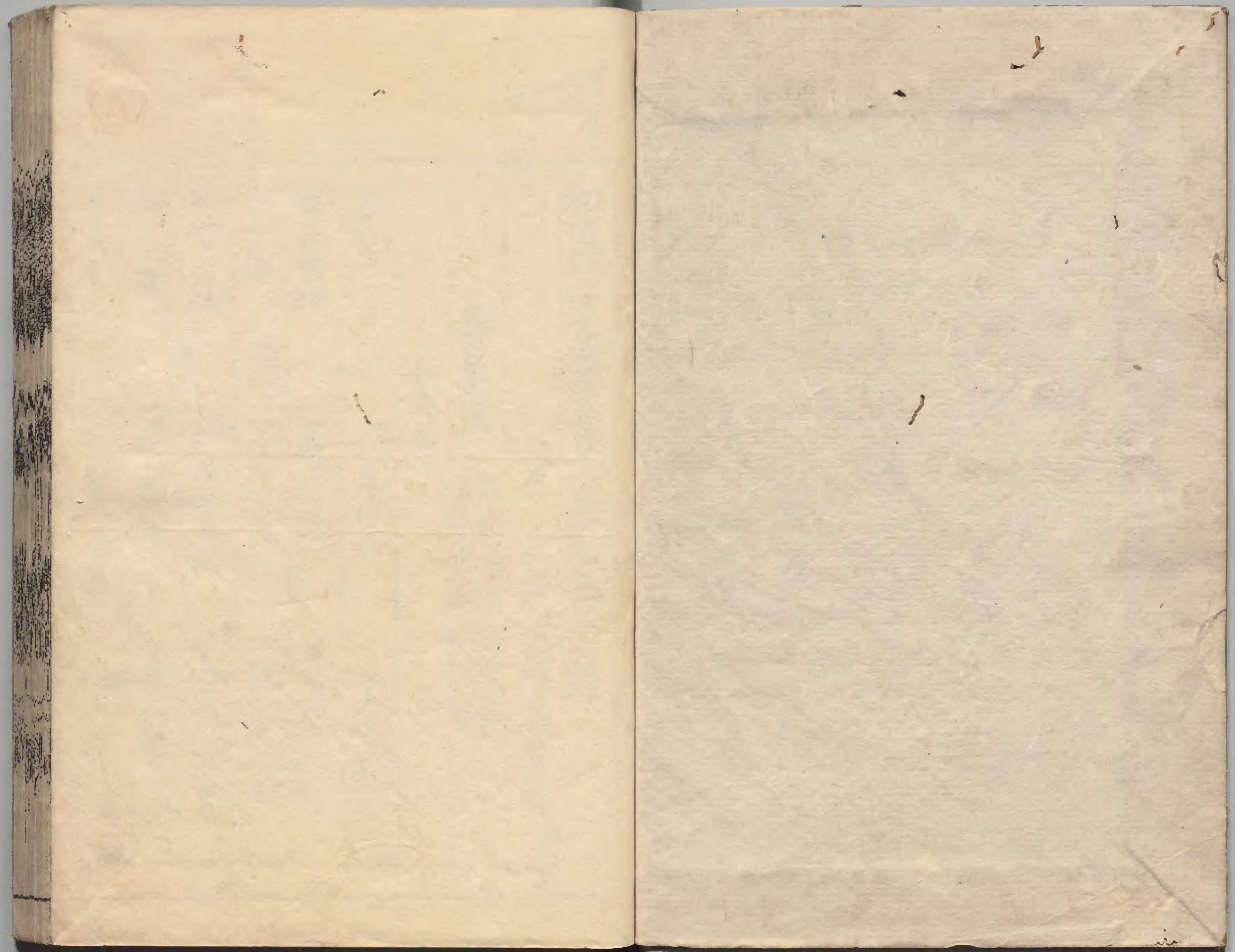
七 十 七
因幡 播磨 但馬 丹後 丹波

庫 文 閣 內	
二七函	和
四架	一九四九號
四一冊	號

內 閣 文 庫	
番 號	和 19499
冊 數	41 (30)
函 號	271 74

第 第 第
三 一 三
類 七 門 號





第 第 第
三 二 一
類 門 〇



和漢三才圖會卷第七十六目錄

攝陽 城鑿法橋寺島良安 尚順編

和泉國

神社佛閣名所撮
有小傳者上出目錄下

大鳥郡

堺津

大鳥神社

方違社

如意明神

百濟王仁

宿院

大山陵 仁德帝陵

石津神社

鉢峯神社

家原文殊

行基菩薩

吼噓白藏主

南宗寺

澄圓上人

專修寺玄譽

智演上人

妙國寺番蕉

牡丹花 小月栢

和泉郡

信太明神

穴師社

智海上人

卷尾山

牛瀧山

和氣妙泉寺

泉南郡

久采田寺

蛸地藏

水間觀音

貝塚願泉寺

日根郡

蟻通明神

男森明神

波太社

自然居士

和泉國土產

紀伊國

神社佛閣名所撮
有小傳者出目錄

日前宮

熊野二所權現

粟島大明神

玉津島社

鈴木三郎

雞鬪權現

高野弘法大師

道成寺

紀三井寺

粉河寺

根來覺鍬上人

福林寺

補陀洛寺

妙法山

興國寺

雲雀山

路鳥森

藤白峠

岩代山

紀列土產

淡路國

神社佛閣名所撮
有小傳者出目錄

伊弉諾宮

天地明神

千光寺

淡路土產

畿内近國分野



和泉國之圖



和泉國之圖

和泉國之圖

和泉

一官大鳥大明神
三郡 高十三万八千七百五十石

大鳥 和泉府 日根

舊河内國也元正天皇靈龜二年四月割河州大鳥日根出泉三郡始置和泉國見于類聚國史以上三郡者乃昔謂第津海畔也其名和泉也神功皇后征新羅之牟此地中有波浪聲須臾飛泉涌躍丈餘其流長味如甘露故其地名泉郡今之國府清水是矣

日本後紀云淳和天皇天長二年以攝津國江南四郡東生西生隸和泉國而同牟復還附攝州百姓騷動無顧私業

岸和田

泉南郡也本名岸村楠正成之氏族和田新兵衛尉高家始構城廓住于此稱之岸和田後竟為邑名也里比至攝州大坂七里南至紀州若山九里余

大鳥郡

神社佛閣名所

堺津

攝河泉之堺也大小路東有三國境目東河州北攝州南泉

自古渡唐商人居住西國海船大湊也總二庄五村分并向井領村中筋村原村謂之北庄開口村木戶村謂之南庄

屬泉山名氏清大内義弘等從築城於此津專為繁花之地也後三好修理大夫長慶使三好存保司泉河兩國政道世稱廳殿今亦當地町奉行司和泉下國事稱政所

白絲割付

百二十九丸	堺	百九丸	京	六十九丸	吳服所
百九丸	江戶	百九丸	長崎	五十九丸	大坂
二十九丸	對馬	十九丸半	筑前	十九丸	肥前平戶
五丸	肥前佐賀	五丸	筑後	十九丸半	豐前小倉

以上五百八十二丸

大鳥神社

在大鳥村

祭神五座

大鳥大明神

正一位 勳八等

余波比社

正一位 天照大神

大鳥社內坐中宮是也

盤鞆社

正三位 吉備元戶媛

坐下神里

井瀬社

正二位 弟橘姫

坐大鳥里

濱社

正二位 天兒屋根命

坐島木里

緣起云景行天皇二十七年遣皇子日本武尊擊熊襲時六歲其勳功偉焉又四十年令日本武尊征討東夷仍詣伊勢大神宮廷見倭姬命以神薙劍授日本武尊佩彼劍既平東夷其功甚大也然歸洛之時崩于伊勢國能廢野三時歲仍葬能廢野尊化入尋白知鳥從陵出之指倭國而飛之羣臣等因開其棺觀而見之明衣空留而尸骨無之於是遣使者追尋白鳥則停於倭琴原原仍於其處造陵焉白鳥更飛至河内古市郡亦其處作陵然造宮於同國大野里鳥村以為入尋白知鳥化也

號大鳥大明神又一夜俄樹木多生故名千種森代代天皇崇此神社照太神所化也昔有白鳳飛來止此處此則大鳥名義有二說

神宮寺

號神鳳寺伽藍

慶長七年豐臣秀賴卿再興而後大坂亂罹兵火回祿

繼存塔一基然

元祿十五年

常憲院殿再興

律宗快圓比丘

王子權現

在北王子村

稱大鳥居王子

見後鳥羽院熊野御幸記

神明宮

在堺神明町

祭神四座

中殿天照太神兩宮

西八幡宮 東春日宮

勸請年紀未詳九月十六日祭

住吉神輿避當町經海邊出于神明之南町不知其處

天神宮

在堺戎町山口

社領二百二十石

菅神在太宰府自作尊影有七其一也延喜年中祭于
此以為北庄氏神昔在鹽尻神湊村 神主 田所修理

神宮寺

天台宗別當號常樂寺

方違大明神

在堺大小路之東 別當向泉寺

神功皇后征三韓凱陳到此浦底筒野中筒 三神告曰
宜至真住吉國因於此地為方違政也今人造作首途
取此地土少許以為除災之咒五月晦日祭禮出土朱
是亦為住吉攝社

我島蛭兒宮

在我之町濱

寬文四年八月八日始涌出島同十一月十二日大龜
游出長四尺二寸幅四尺捕之養以酒飼經三日死埋
島中觀月院賴辨法印崇之為辨才天嘗聞此海中有
石像戎故以戎為町號尚矣人多入海探索之果同歲
十二月朔日獲石戎所在岸上之長三尺五寸幅三尺
厚一尺七寸體生苔貝殼粘殊勝也造宮雙于龜祠蓋

島龜戎不日出產近世希有神靈也

如意明神

在市町東寶嚴菴內寶嚴菴又名

祭神

彥火火出見尊

住吉旧記云此尊入海神宮得潮滿珠潮潤珠後万事
如意故號如意明神俗謬稱子師神或曰子亥神此地
本住吉境內也甘露寺親長記所謂文明十五年三月
廿五日參詣不云三村并子亥御前等者是也

東原大明神

在向井之北

祭神二座

百濟王仁 牛頭天主

王仁百濟國人應神天皇十六年二月來則太子菟道
稚郎子師之習諸典籍是本朝儒風之始祖也後合祭
牛頭天皇

△按王仁祝難波皇子當即帝位前表詠難波津之歌異
國人而善和歌亦不奇耶或云吾國百舌野北陵東池

名，楯井池其池上號凡人中家其地有王仁之祠也未詳何處

續日本紀云王仁，漢高帝之後裔有日鸞者鸞之後王狗轉至百濟當百濟久素王時應神天皇遣使召文人久素王即王狗之孫王仁來貢焉以為難波皇子及菟道皇子之師儒風於是興焉
桓武天皇之朝左大史正六位上イイナ文忌寸最勢播磨少貳正八位武生連真象等共王仁之後苗也

塚王子社 當在向井嶺 未詳其所在

後鳥羽院熊野御幸記云建仁元年十月十六日御幸參塚王子

開口大明神 在甲斐町東 社領八十石 祭神 事勝食勝國長秋尊 伊非諾尊御子或稱鹽津見干旧事本紀

翁主海川與住吉大明神一躰別宮神以為住吉之外宮為南庄林開村原氏神故號三村大明神載延喜式密乘山太念佛寺 俗稱大寺

聖武天皇勅願行基菩薩開基為宮寺後又弘法大師為真言靈場倫皆院宜御放書此寺社造營修覆與住吉一所回事也明曆元年嘗永五年之神修覆亦然也
瑞森明神 在太寺境內

祭神 素盞烏尊
今瑞森井上安置藥師佛自古結界之地大寺之秘所也俗相傳天狗住于此即號塚浦三浦坊是也
源平盛衰記云柿本紀僧正入高雄峯起大慢心為太即坊或云和泉國塚側有與紀僧正同名者以我慢心死為魅者是矣

曹社 馬堂 在宿院
俗傳云皇后伐三韓歸之時藏胃之地以祝曹社

祭神三座

八幡宮

左神功皇后
右玉衣姬

白鳳年中建之本在雜橫小路後移宿院在馬堂

又繫馬之處以崇馬堂本在大寺北門前後移于此

在大町大道東入處

祭神二座

北名揖取明神南名寶御前

住吉明神六月晦日祓神興行宮日御二町四方有大

鳥居東北有名越岡岡前有鳥居瑞籬四圍

瑞籬之南有飯匙池註于後

荒神社

在南庄榎屋町

昔自攝州清澄寺勸請石像張三尺乃為三村大明神

末社然文明年中移于此

在瑞籬中番匠為會所

祭神 道守氏祖也姓氏錄云和泉國道守朝臣八多

八代宿禰之後也今俗以為乳守而謂婦祈之多出乳

汁今驗其應不少

太山陵

在船松領狀小

仁德天皇陵也應神天皇大鷦鷯皇子二十四歲即位

都于難波高津在位八十七年壽百正月十六日崩葬

于百舌鳥野陵外間山根七百八十三間中堤九百五十

仁德天皇六十七年幸河內國石津原以定陵地始築

陵曰百舌鳥入鹿耳而鹿入役民中而仆死時異其忽

死以探其瘻即百舌鳥耳原今用舊名

反正天皇陵 在大山陵之北

陵邊有楠井故俗稱楠井陵東山根七十二間西山根

瑞齒別天皇反正歲六十秋七月崩葬耳原陵

履中天皇陵 在大山陵之坤

天皇時三月十五日崩十月四日葬百舌鳥耳原陵

池堤周八百八十三間山根六百三十六間高十五間

山陵 在六山陵巽梅村之南

未詳其池堤凡八百三十一間高三四十間山也其示俗為及正天皇陵非也蓋不尋常墳墓

萬代八幡宮 在百舌鳥野俗作萬代字
右御廟山曰應神天皇陵未詳應神陵在河州譽田石津神社 在下石津村

祭神 蛭兒神

伊弉諾伊弉册二神生蛭兒此兒生三歲脚猶不立故戴之天磐樟船願風放棄此船著石津浦尊擣五色神石來置此處今在社前故曰石津遙歷歲孝照天皇七年八月十日始建社後合祭天神 神主 陸野氏

蜂田神社 在平井村

祭神 天兒屋根命

今唯稱天神延喜式曰天神者皆非北野天神余皆陶荒田社 在大村

祭神二座 高龜命 劍根命 荒田直祖神

今唯稱天神社

杵築社 在辻村

祭神二座 素盞鳥尊 大己貴尊

昔大己貴尊有天降于陶邑後世以二神合祭乎

鉢峯神社 在上神 神訓美和 官稅免許

祭神 天照太神 俗訓曰介和

緣起曰垂仁天皇八年天照太神化鳳凰降于此龔峯垂仁皇子登臨而禮祭其化跡故曰神鄉焉景行天皇二十四年依神託命武內宿禰營社五十五年神鳳移于千種森今大鳥之社是也

舊事紀云大己貴尊乘天羽車大鷲見妻妾而下行於節渡縣節渡今名神泉地 娶大陶祇女活玉依姬為妻往來之時人非所知而密往來之間女為姪身之時父母疑怪問曰誰人來耶女子答曰神人裝來自屋上零人來坐共覆以耳爾時父母忽欲察顯續麻作綜以

針鉤條神入短裳而明且隨係尋覓越自益穴經節渡山入吉野山留三諸山當知大神則見其綜遺只有三
繫故號三輪山謂大三輪神社矣線州志曰大已貴尊亦相近且此地名上神訓加無都
鴨田神社和者對大和國三輪云爾歟在大平寺村

祭神 住吉大明神 俗傳

日部神社 在日部村

祭神 彥坐命 日下部祖神也

等乃伐神社 在富木村

祭神 天神 殿木氏祖神 非北野天神

高石神社 在高石左街道西側

祭神 天神 非北野天神

神のまはらばらやちのまはらばら

山井神社 在梅村

祭神 天神 右同

櫻井神社 在片倉村 有并謂之櫻井云

祭神二座 武内宿禰 後合祭八幡歟

三國山向泉寺 在市町東 真言寺領

號遍照光院 聖武天皇勅願開基行基菩薩初祈河開

井得清泉故號向泉寺地在攝河泉之境故號三國山

永正年中係兵火燒失後移今之地領地名向井村

本尊 千手觀音 鎮守東原祇園方違三社

長谷寺 在宿院町東 真言

聖武天皇天平勝寶年中造管開山德道上人和尚長

谷寺建立後奉勅造新長谷寺諸國是其第一也

東光寺 俗云濱藥師 真言

寬平年中開基 化翁道者本尊 藥師嘗有海中光

明化翁以綱得此像造寺安置 真言

香林寺 在南村 相傳行基開基地也不詳然否四町南有闍伽井谷號

之深井 鎮守四座

一乘山家原寺 在隆田卿家原村

行基菩薩開基 本尊文殊大士 自婆羅門僧正所授真金佛即納白毫重

鎮守四座 金峯 熊野 白山 八幡

○赤龍淵 在山上岩穴

徑不充步可指究焉而大旱不枯渴洪水無汎溢就此

祈雨無不有驗焉

○白龍淵 在赤龍淵傍小坳也

連雨不亦溜也

○放生池 在門側

所以放生也菩薩嘗行化及時里人捕魚而宴池邊戲

以膾薦菩薩乃喫之須臾歸池吐出皆為小魚而游泳

于今此池有片目之魚者其吐出之證也

○方田三段 在蓮浦池上

天下甲地步數初檢之所也其地有一瀦擬其用水之

試也

孝德天皇朝有民戶田步之定然未盡改焉聖武天皇

詔行基更令定天下甲畠廣狹其式自六十餘州男女

凡二百億每年所出之米穀三百十億斛以是養彼而

有富貴故立法式補窮民乃田畝之步數分上中下而

米穀斗升之量四民日用之飲食器服皆異品隨分矣

是皆始于行基功莫太

○行基父高志氏貞知 其先百濟國王 母蜂田首 今云虎苗裔王仁之末

身之女名藥師女其出胎也胞衣纏不脫母忌之弃懸

樹枝經宿往見出胞能言父母大悅鞠育既稍長真粹

天挺德範夙彰初出家讀瑜伽唯識論即了其意既而

周遊都鄙教化衆生道俗慕化追從者動以千數而行

之處聞和尚來巷無居人爭來禮拜隨器誘道咸趣干

善又親率弟子等於諸要害處造橋築塔被聞見所及咸

來加功不自而成百姓至今蒙其利焉豐櫻彦天皇甚

敬重焉詔授大僧正之位大僧正并施四百人出家和尚靈異神驗觸類而多時之人曰行基菩薩留止之處皆建道場其畿內凡四十九處諸道亦往往而在弟子相繼皆守遺法至今住持焉以和州藥師寺為在寺天平勝寶元年二月二日寂於和州菅原寺時年八十二續日本紀及當寺緣起甚詳

○時有智光法師者以為我才智勝于行基而常嫉之一夕俄死間閻王詰謗行基罪換生謝基基時在攝州造難波橋遙見智光之來而微笑智光伏地懺悔之見元

蜂田寺

今號華林寺

在蜂田寺村

當寺來由見家原寺緣起

大村寺

今號增福寺

大村天神神官寺也

所謂大村卿今云陶器庄也

高藏寺

本名修惠寺

在陶器庄

修惠者陶器之

相傳文武天皇慶雲二年行基菩薩開基古有大伽藍鎮守二社坊舍四十九宇今所存纔坊舍六院也

閑谷院長福寺

在鉢峯

緣起云當寺法道仙人開基也道本天竺人也曾來播州法華山誦法華修密觀所持齋具千手大悲銅像佛舍利寶鉢而已一時來此山營精舍常飛鉢受供人皆為奇也故號鉢峯今有七坊古證文什具等多有之

大庭寺

在大庭寺村

開基行基真言

大平寺

在大平寺村

右同今唯礎耳

禪通寺

在戎町東

禪宗寺領六十石

大檀那西園寺左大臣諒空武臣石堂右馬頭賴房及梶原氏等草創開山大聖禪師宗然字可翁和尚也始為建仁寺末派回祿後大德寺黃梅院春林和尚中興為末派

少林寺

在少林寺町

後醍醐天皇朝元德年中開基桃源和尚以檀那小林氏號小林寺後改少之字據達磨少林寺乎中古紫野大德寺塔頭黃梅院末派也最為伽藍信長公畧寺院為民家寺地町少林當寺塔頭耕雲庵有百藏主者又鎮守稻荷社邊有不足野狐藏主愛之慈育常在脚下隨仕恰若侍童也其頃大藏某妓藝有與見此戲事作鈎狐狂言世所謂吼噉狂言是也

鹽穴寺

在新在家町東

開基未詳 本尊十一面觀音現於海中故牡蠣殼附佛体有之

龍金山大安寺

在南旅籠町東 禪 寺領二十九石五斗

開基 德秀和尚應永元年將軍義滿義持等崇信之

和尚聖一國師 寰仲和尚之上足弟子也

龍興山南宗寺

在宿院之南 禪 寺領百十石

初在舳松號南宗菴 正覺普通國師太林和尚屏居于此後奈良院弘治二年修修理大夫長慶歸依之移菴於今處以國師為開山龍元和元年之兵火回祿明乎

澤庵和尚再建以為中興大德寺之未派

宿松山海會寺

在南宗寺內 寺領三十石

正慶元年草創 開山廣智國師

國師名士曇字 乾峯和尚聖一國師三世之法孫也初在三村明神西門前 元和元年兵火以後移于此

萬代寺

在毛須村 傳云古有二十坊

未詳草創 觀應三年將軍尊氏為祈願寺證文今尚在

龍谷山祥雲寺

在山之上寺町 禪宗

寬永二年谷氏正安志願 開山澤庵和尚

有番蕉一株大小二十根余大者高一丈八尺

甘露山大經寺

在寺地町東 淨土 寺領四十石

號旭蓮社阿弥陀經寺 後醍醐天皇勅願

開基 澄圓上人

○澄圓不知何地人始入台家極奧義中廣盡諸宗旨請益虎關終入宋傳廬山一流之宗脉歸朝創當寺寺前堀池植蓮專擬惠遠之白蓮社於此帝詔納某田若干戶將來淨土宗之蓮社號以此為始廬山派總本所述作書二十餘部世稱澄圓菩薩應安五年七月二十七日忽然不見門人不知其所之記其日為寂日玄恕上人當寺內建一字號永春院於今念佛張行繁昌道場鎮守七社明神大町西有鹽風呂中世八方賣屋其感靈夢奇附當寺相傳行基曾擊井靈水涌出手刻藥師石像安井中人人浴此水則除衆病矣故入此浴室者不可勝計足利將軍家以來下賜温室定條自大閣秀吉浴之疾病不日愈

法護山悲田院

在錦町東名云十五寺領五十石

延德年中開基恩討衆德上人姓源氏江州自書寫稱陀經十万卷故俗以十万為院之別號境內方二町鎮守辨才天

清淨山極樂寺

在淨土寺領二十石

草創未知誰人上云行基中世覺心比丘尼再興而為尼寺

淨土

光明山了覺寺 在初號遍照庵 開基未詳 中古京黑谷光明寺興起之故當寺亦稱黑谷

本尊 阿彌陀總心僧 始當麻寺之中尊云云

法然上人像自作名 同一枚起請正親町帝

僧善秀附屬住持又當麻寺之 當寺存之 細畧之

專修寺 在神明町東 淨土

永祿元年開基 玄譽上人

○玄譽姓氏未詳天性聰明博識而當寺及西向寺綾井村專稱寺之開山且山州宇治平等院攝州天王寺 一心寺

亦上人、之再興也。天正五年五月二十七日寂。壽八十
二歲。

法然上人筆彌陀名號書一首，詠歌於左右。

法然上人筆彌陀名號書一首，詠歌於左右。

法然從後白川，法皇來天王寺，西門邊修日想觀了書。此名號今一心寺其處也。而此名號為一心寺什物。然一心寺開基以後經三百餘歲，更落時玄譽掘寶財。天正年中再興焉。一心寺住侶謝以此名號亦來在當寺。

西光寺

在

淨土

本尊阿彌陀總覺大

藥師春日佛師作

開基玄譽上人見干天正年中寂與上人中興

善長寺

在神明町東

元龜年中三好因幡守政勝建立。粟生光明寺顯空上人為開基住持。正勝寬永八年十二月十日病死。法名善長寺殿前。因州賢通為三大居士。中古為智恩院未寺

福寶山光明院

在稻屋町東

寺領十八石

又號不動寺。緣起云：桓武天皇夢中遇一老翁，翁曰：佛經猶神代倭歌。君今信佛經，故吾從住吉畔來。豈之矣。夢寤後造立經藏于攝河泉塚名之。歌原藏後，鮮多天一如榮間大僧都經藏畔營一堂，號歌原堂。順德院御宇，淨土西山上人中興，而以專修念佛。後醍醐天皇勅為勅願寺。此時廣惠和尚住職。後土御門院崇重當寺，心地念空和尚為戒師。故再建本堂及八院，安彌陀像，勅號光明院。後相原院後本靈寶什物數多

初定山引接寺

在少林寺町東

時宗寺領十石三斗

本尊

阿彌陀

俗傳曰住吉明神作之

光明院朝貞和二年開山 智演上人

○智演者信州人，姓源氏，牧野八歲就于鎌倉極樂寺，良觀律師祝髮。號俊澄，十五歲登叡山，究台家，稟旨誦和

州石寺蒙彌勒菩薩瑞示專為念佛行者改釋阿住常
 地高野堂時於是有一富人三宅重五郎者性孝順且信
 佛神父名五郎三郎得大病向死重五郎祈之住吉太
 神官抽丹誠也七日因明神靈夢得此佛像於海邊且
 授常業念佛法還家勒行如教不歷三日病平愈焉因
 重五郎拖財寶建伽藍安置彼本尊以釋阿為開基有
 啟聞賜山號寺號又釋阿勅許智演上人
重五郎三郎後任主計頭為當所縣令
 住吉社務國夏感信之割神領寄附且勸講鎮守社
 鎮守 依羅明神 勝軍地藏 即為住吉攝社
 應安二年有所成洛陽四糸道場末寺

金光寺

在宿屋町東

時宗

寺領十九石

本尊 藥師如來係漁網出於承和年中草創
開基未詳
 近代貞和年中為當地引接寺末寺住持往阿彌以為
 中興相傳當寺有藤花甚豔美後小松院召移植于禁

裏而其花殊不美且天子御夢聞一首倭歌
思ひも懐の浦は春原の松のたかろしと
 樹之精靈如欲歸去乎故還植於當境內其花美如故
 天子有御製今不傳記惜哉

北御坊信證院

在神明町東

寺領三百石

開基 道祐者足利義氏第四男俗名祐氏也幼而喪
 父共其母來居于當津薙髮改道祐初學天台後謁大
 谷本願寺覺如上人為專修念佛者足利尊氏至任將
 軍依同姓除寺地租稅納封田道祐第五世道顯文明
 二年再營本堂招蓮如上人為供養道師同八年境內
 別構一字號信證院即蓮如上院號獻之蓮如上人寓居寺
 自書教行信鈔持名抄十字名號授與道顯
 近世為本願寺別院本尊阿彌陀聖德太子移于江戶御
 堂新本尊准如上人亦為靈佛
 南御坊 在櫛屋町東 東本願寺

西念寺二世善順慶長年中歸依當宗以真言羅漢院
為本願寺御坊教如上人建立

妙國寺 在材木町東法華寺領百二十石

永保五年建立開山 日珖上人

三好氏實休之地寄附之油屋常言造營之

有番蕉大樹一株高一丈三尺叢生十三本周株二丈

三好氏墓 妙國院殿光德實休

櫛笥寺又名本教寺 在車町東同 寺領一石一斗

明應元年建立開山 本住院日深上人京立本寺未詳

經王寺 在九間町東同 寺領二十六石

應永年中開山 日延上人建立 京妙覺寺未詳

顯本寺 在宿院町東同 寺領二十七石

文明十三年建開山 日淨上人洛陽本能寺兩寺末

寺也享祿五年六月二十日三好苑前守元長泉別冬
采城合戰於當寺自害孤腸掩附天井板云云

榮照山妙慶寺 在新在家町側法華寺派

開山 日英上人立中興天正年中唱法師

有日像上人自筆石塔

日像西國弘通時於海上波面書題目文字鮮明不消
寫其形於石塔七基此其一也云云

遙寶山本成寺 在法華

嘉吉二年開基日親上人與此京本法寺此上人將軍

義教公時見禁獄值水火責被熱鐵鍋而未損身有應

驗俗稱銅被上人是也

右當國塚寺領御朱印十八箇寺高千二百五石九斗

九艘小路 艦松 在宿院之西

神功皇后船九艘着岸地敷松九本故稱艦松又有九

艘小路名 旭蓮社內鎮守在九本松明神是也

鉾塚 在艦松村之南不盡庵門前

明神着岸時立旗鉞之地也錄有住吉寶藏

高者

在堺北極今遊女町

按續日本紀有行基菩薩開基高者寺今則七堂伽藍

茅渚

當國昔名茅渚也起乎五瀨命命滌矢瘡於雄水門其海謂血沼渚後作茅渚或攝泉之間海總曰茅渚海

此乃海之終也

高石濱

攝川有

同名わがわがの海は終りぬ

凡人中家

在北莊東野俗曰祖

凡人中家氏之古跡也

牡丹花名肖柏字夢菴具平親王之苗裔養于久我家而以源為氏後隱處于泉塚嗜和歌道顯聲譽於華夷曾

作牡丹之發句時人以為奇絕因名曰牡丹花且傳受古今集於宗祇又參謁禪僧一休究心要大永七年四月八日卒壽八十初自京到于此每跨牛行讀書以金箔塗牛角見者恠笑之然自若也辛漸老隱于攝州池田號夢菴四時以花次第栽之性嗜酒愛香與花為三愛自作記且吟且醉樂以忘年於是後柏原帝夢侍父帝後土御之連歌肖柏亦侍傍乃命使之獻發句肖柏則奏和歌一首曰發句宜用此意帝夢覺奇之迺命前內大臣藤原實隆召肖柏於攝州初進發句帝親唱和之而百句速就帝手酌天杯賜之干辨後柏原院咏夜實隆筆記之禪僧周麟作之記又曰初赴泉塚時跨牛行自謂曰如有欲求主君者則宜留我也聞人以為狂者至泉塚有紅粉屋何某者出迎云我也當養主君也肖柏諾止住遂授古今集秘旨謂之塚傳授

和泉郡

神社佛閣名所

信太大明神

在信太卿 今多用藤田字

祭神 聖神

舊事紀云素盞鳥尊御子大羊神娶須沼比神女伊怒
姬為妻生子五柱兒大國御魂神神也和次韓神次曾富
理神次白日神次聖神

三代實錄曰貞觀元年五月和泉國聖神列於官社為
從五位下同八月授從四位下

信太森有老楠世稱千枝楠是也 出干歌林良詩集

王子社

在藤田王子村

見熊野御幸記

同

在伯田村名平松王子

同

曾孫神社

在曾根村

祭神

饒速日命 合祭住吉祇園

姓氏錄曰和泉國曾孫連神饒速日命六世孫伊香我

邑雄命之後也 故祭其祖神乎

博多神社

在伯田村

祭神 未詳今唯稱天神

熊野伏并鳥居 在伯田村道之東

相傳曰白河法皇建之

總社 在國府

祭神五座

大鳥

穴師

信太

積川

大井堰

井八幡社

在總社境內 古者在清水上

緣起云神功皇后征新羅之辛此清水一夜涌出因名
和泉郡皇后還幸詣紀伊國舟着當國時覽此水賞之
矣清水上有八幡宮號井八幡 一名水內神社又蓋皇后
行宮也

有四十八身殿 相傳三韓征伐時從駕神也

八月十五日 放生會泉州五社神輿行幸于國府放

數方小魚於清水

泉州志云皇后征三韓歸之時忍熊王起師也於住吉住吉與此相去纔三里此時皇后不可得來顧念忍熊王退軍後從紀伊國幸于此乎

上泉天神

在國府

祭神 未詳

載延喜式

穴師大明神

在吾孫子庄宮村 舊名下條鄉

祭神二座

級長津彦

級長津姬

風神也穴師風名八雲鈔云穴師戌亥也戌亥風神所坐也穴師神亦有

續日本後紀曰仁明天皇承和九年十月和泉國穴師神授從五位下三代實錄曰清和天皇貞觀年中再進至從四位下

神宮寺

號藥師寺

本尊 藥師如來

光仁天皇寶龜年中漂來於海中州民得之同國大津浦即穴師神祠傍建草堂安置之而後又得柱梁於海中建金堂故蠟殼今尚着柱梁矣代代為初願寺村上天皇勅修造藥師堂 白河院詔修補文六三尊藥師大日親迦崇德院朝造阿彌陀 二條院朝建五重塔後村上天皇正平年中繪青以當寺別當阿闍梨良盛為和泉國惣講師職以後繪青證文等數通

粟神社

在大津村

祭神 未詳

載延喜式

井口王子

在井口村

熊野御幸記為茶井王子

少林山蔭涼寺 在信太山

近世鐵心和尚開基

國分寺

在國分村

今號福德寺昔伽藍也礎尚存矣初名安樂寺永和六年
辛初為國分寺日本後紀

○緣起云中古有一沙門號智海上人播磨浦田住當郡

宮里庄瀧山勒修佛乘一時麋來而上人之弱懷胎

竟生一女上人不忍視之使隣嫗慈育小女七歲時孳

戲于路傍大臣不比等為勅願使詣禎尾寺歸程見一

瑞氣是乃從少女全身放光也大臣下乘見之體貞殆

殊麗矣即稱光明子請于嫗同輿歸也每侍君主傍得

恩寵天平元年八月立為后官酷好佛法營許多寺院

當寺后宮之家鄉也故構伽藍號安樂寺後勅為國分

寺瀧山藥師堂當寺之奧院也

△按麋舐小便生子亦不少一角仙人既然矣不知是非

卷尾山施福寺 在禎尾寺村 號仙樂院

太尊 彌特 丈六 左右觀音文殊各五尺又有

當山元卷尾大明神鎮座之靈區也

開山 行滿上人時人評何 役小角納法華不輕品

行基僧正起立秘法卒都婆 勒操僧正嘗在和州石

淵寺始營法華八講後再營于當山

弘法大師落髮於當山老後再來修求聞持法捨身嶽

隱水等皆弘法之遺蹟也

弘法年十二外舅朝散大夫阿刀大足教世典學文翰

十八雖讀儒書志有佛經偶逢沙門勒操受虛空藏求

聞持法未薙染而事修練甫冠歲就禎尾山寺初名教海後自改如空延曆

十四年登東大寺檀受具足戒又改空海

當山水乏空海誦神咒清水忽涌出號之智惠水

當山有四十八瀧三十六窟八峯四嶽名區

千手觀音法海上人 西國巡禮第四番

法海上人行基也 在干當寺時有文僧事上人一夏九

旬摘菜汲水將去則乞其傭賃上人文惜不與僧忽然

去到海上顧曰汝不知乎我此普陀洛山本主也乃化
千手觀音去焉上人驚感還山作千手像安之自此後
每十月十六日至十八日修佛名經會及法華

池田村

在下村

未詳草創可方一町金堂寶塔鐘樓鎮守社七坊旧礎
處處在矣今明主院一坊而金堂本尊十一面觀音寶
塔大日如來安置明主院

阿彌陀山松尾寺

在松尾庄

寺領十七石三斗余

役行者草創後泰澄和尚建立累世初願寺境內五町
八町官稅免除本尊如意輪觀音

冬堂

在春木村

境內有社曰春日大明神而冬堂此社神宮寺也相傳
弘法大師一冬安居故曰冬堂

牛瀧山大威德寺

在牛瀧庄

四十坊

本坊方真言
穀屋方天台

役行者草創弘法大師惠亮和尚所經歷也

峯有高座右行者來于此修鍊於第二瀧上彫刻不飾
尊今明主堂是也 有巖窟甚深幽多烈風號風穴每
年六月十五日轉讀大般若以祈五穀 山有求聞持
堂及寶塔弘法大師所建也嚴山大乘坊惠亮和尚來
于此山修大威德法時大威德尊出現於第三瀧其所
乘牛潭心臥石是也其石長四丈
第一瀧二丈二瀧十丈 三瀧四丈 山林十八町十六町

轉法輪寺

在大澤村

淨土宗

開基 役行者

中古為淨土宗

有手越井瀧元高坐石行道石大黒窟

南原寺

在大津

本願寺院家

天正年中開基

法橋明寂

片桐市正陪臣田村助

右衛門之甥也

妙泉寺

在和氣村

法華

開基 大覺大僧正

傳見山
城部

僧正誦四夫主寺時和氣村有中谷源左衛門尉者見
僧正受法僧正行干和氣村止宿百餘日以中谷之母
妙泉尼宅地營精舍因號大覺山妙泉寺安置日蓮上
人自所摸像一軀世稱和氣高祖是也

森山山王院 在森村 天公口
鎮守 山王權現 本地 藥師傳教之作 開基傳教

取石池 在信太郡

上古名高石池日本紀曰垂仁天皇三十五年遣五十
瓊敷命于河內國作高石池此時河內和泉未分故為
河內矣

七層峠 在積尾山與 紀泉河三國境也

泉南郡

神社佛閣名所

當國元三郡也中世私割和泉郡之南邊為泉南郡
而似四郡

波多神社 在內畑村 見延喜式

今合祭牛頭天皇

神宮寺 曰朝白山長光寺

積川神社 在積川村 同右

祭神 五座 神名未詳

日本後紀曰淳和天皇弘仁十四年秋七月奉和泉國

積川社幣以祈雨也 神階從四位上

積棕神社 在小倉村

楠木神社 在包近村

右二社出于延喜式而神名未詳今唯稱天神 非常神

熊野社 在別墅村

寬治四年白河法皇幸熊野歸程過此地田中生白蓮

三莖勃其地建社祭熊野神

積川王子 在下池田村

昔此邊積川社鎮也故名之相傳白河法皇幸熊野到

積川王子奏舞樂其地今日草無墓

阿理真神社

在瀧村 出于延喜式

俗稱雨近明神 祭神未詳

隆池院久米田寺 在八木鄉

行基菩薩自記緣起甚詳焉其畧文曰堅牢地神現黃

牛而曳塊日月星辰示白人而固堤所以大聖老人運

鷲峰海會之士築之善哉童子荷清涼山堀之壤加之

况國中神祇乎何况州内黎元乎一天聖主聖武降勅

詔而遂行幸万乘文武捧官符臨命池内大臣某殊致

功光明皇后勝加力遂神龜二年始堀池天平十年成

功畢本尊釋迦文菩薩 鐘樓經藏坊舍二十餘房

橘諸兄塚 在久米田境内

泉州志曰諸兄公之於行基為大檀那故建廟祭之乎

女郎塚 右同

同云疑是光明皇后廟跡乎

天性寺 在岸和田

當寺有地藏菩薩建武年中御蟒背現于海濱焉時亂

世人不取信棄之城外溝洫天正年中紀州根來雜質

逆徒侵近境來既欲屠岸和田城時城中有一大法師

劍術殆妙手逆徒為之敗走焉法師忽然不見人皆為

奇也軍散後時時見蛸浮於溝水且得地藏木像於泥

中於茲始知先所現大法師者地藏變身矣故俗稱之

蛸地藏

禮拜塚 在春木村

未詳何人塚相傳昔塚前往來人禮拜而過俗謂禮拜

塚至今落馬人多矣真有神靈不可疑

西福寺 右同 淨土

當寺未詳草創天文年中淨土宗燈臺上人中興矣相

傳云上人在胎内母死人以鎌割腹而助胎子故出家

乎曰鎌上人

布引山一於寺

在五箇庄神於寺 天合口宗

役行者罷基後百濟國沙門光恣再興也法螺一口為當寺第一付物

山上有神社 神宮寺也延喜式所謂和泉郡意賀美神社是矣

觀音寺

在木積村

緣起云行基畿內建四十九院其材木盡出於當國木島山即暫置其材木地也故名木積行基雕刻觀音像安此地

麻生河王子

在麻生莊

熊野王子記云淺守河王子

水間寺

在木島知水間村

舊真言宗今天合口宗

緣起曰龍谷山水間寺聖武勅願天平年中行基開闢本尊正觀音以二月初午為會日相傳此日運步者除四十二歲厄難得福德稻荷社今多觀音亦用之

又傳曰始天皇有夢曰皇城西南在救世像乃遣行基索之到泉州山谷尋之有神龍護持大士像以附與行基即獻之建梵刹安置焉天子瑞夢二月初午日故以每年二月初午為會日群集得土產革辭去願泉寺 在麻生莊貝塚村

本願寺門跡顯如上人與平信長公相拒年月不果上人在大坂信長以謀計乞和睦勅使賺出紀列鷺城欲討不意六月二十日遣大軍急攻顯如教如既及危難時信長於京都為明智日向守所殺故敵退無事天正十一年門跡移往於當寺同十三年移攝州天滿時門徒有卜半者佐野川村人俗姓新川氏也以卜半為貝塚看坊而卜半致忠節於家康公故境內方四町賜卜半爾來為私坊號願泉寺

未漢三ノ國會
泉夕
日根郡
神社佛閣名所
三三三

日根郡 神社佛閣名所

神崎神社 在神崎村 戴延喜式

今曰在畠中村領俗稱妙見
近木王子 在王子村 熊野王子内

貝田神社 在鶴原村 古名貝田村
載延喜式 祭神未詳 今稱八幡社

貝田王子 在同處 或云鶴原王子
佐野王子 在田出村南街道西

蟻通明神 在長瀧村北

祭神 一座
昔未詳何時世也世間皆舉壯棄老有一官者父母老
向七十而不忍棄之匿牀下省勤不怠焉于時異國獻
一木挺本末難知者曰請辨本末衆僉不敢辨之官者
竊問老父父教曰投之河水本先流而辨本末又進二

蛇問雌雄亦無識人老父教曰可畧打其尾動搖者雌
也又贈七曲玉上下孔通者曰可以線繩貫孔也然亦
不能而老父教曰繫絲於蟻腰先塗蜜於玉孔口入蟻
蟻齧蜜香得慕出也三件如言而辨之遣異國大恐我
國賢才焉於是帝感老翁之德自今以後禁捨老人冷
官者任大臣其父死後祭神蟻通明神是也
清少納言枕双紙所記粗如此又神告人曰

紀貫之集云自紀伊國還時於此處馬病將斃土人云
此在神號蟻通明神尤其無禮然也貫之洗手跪詠歌
奉宥神慮

△按蟻通明神名既年尚矣蓋禊寶藏經所說亦有孝子
別蛇雌雄識木本末者趣不異也又小說曰孔子得九
曲珠欲穿不得遇二女教以塗脂於線使蟻通焉彼孝
子雖聲聞天下位昇大臣而不謂姓名時代者恐附會

和漢三才圖會 卷七十一 〇二十四

儒佛二說以立蟻通之名義者乎然此明神之靈異唯
不貫之於今所入識也昔秦始皇架橋於海海神戮力
也載二齋要畧此彷彿彼小角架石於葛城山之說如
此和漢故事同者間有之

樞井王子 在樞井村長路傍古名教井

野田村天神 在熊取莊

野田山有寺本尊昆沙門五大尊藥師辨才夫也天神
有二社為鎮守未詳神名

火走神社 在大木村此村有犬鳴山

號瀧大明神相傳登禮男巫走火上故名近年此祭絕
大井堰大明神 在日根野莊

昔神鳳降于大鳥郡立社祭之為大鳥神聖武天皇御
宇勸請于此

比賣神社 在大井堰社鳥居邊

武塔天神社 在上郷上村

神名帳云 意賀美神

筆王子 在大苗代村北一名馬戸王子

海會宮 在右同處

今云祇園社 社前有池名海會宮池行基堀之云

信達王子 在牧野村南口

長岡王子 在岡村北坂中此王子不載御幸記

男森大明神 在男里東南

祭神二座 五瀨命後入合祭八幡春日

神武天皇與長髓彥戰五月八日軍至茅渟山井水門

時五瀨命中矢到海洗御手之血故謂血沼海也雄詔

曰負賤奴之手空死耶而崩因呼其處曰雄水門男水

男鄉男里皆此處也

元明天皇勅曰國郡鄉名撰好字限以二字紀國為紀

伊津國為攝津之類也今唯男里一村一字名耳

地藏堂王子 在琵琶岸嶮南街

昔此處有地藏堂其地藏今在山中村地福寺
馬目玉子 在山中村北

波太社 在石田村南

祭神 角凝命 鳥取氏祖神而鳥取鄉總社也

末社 天湯河板舉命傳見水禽天鵝之下

相殿 八幡宮

神功皇后征新羅從務古水門詣紀伊國繫御船于鳥

取玉津武内宿稱懷皇子遊海岸後其地建社祭之今

貝樹村指出森其地也中世遷祭相殿

神光寺 當社神宮寺也行教和尚開基

國玉神社 在深日村 又名顯見國玉神

大已貴神之異名 在海會宮池南峯

金泉山長慶寺 本海會寺之一堂也行基菩薩草

創羅天正兵火回祿幸此一宇存矣今移南峯改名長

慶寺

林昌寺 在岡村

古名岡寺 相傳行基開創

一乘山金熊寺 在信達莊

本尊 如意輪觀音

役行者感靈夢得金銅六寸像於土中手自造四肘木

像納彼尊容安于當寺正安元年正月二十八日有火

災伽藍燒失而本尊無恙今修營本堂藥師堂鐘樓等

鎮守 金峯山兩權現故名金熊寺

菟度墓 在自然田村 號玉田山

五斗瓊敷入彦命之墓 山社有

命者乘仁天皇皇子居於菟砥川上宮吟相自然作

斂一千口因名其斂謂川上部其斂藏于忍坂邑

後移之藏于石上神宮 自然居士舊跡 在自然田村

自然居士，出生此地，故號自然居士。始學法相，後入禪宗，為南禪寺大明國師弟子，住東山雲居寺。

平野寺

在中村北

本尊 觀音

未詳開基，相傳昔伽藍有六坊，今礎多。

八王子社

在山中村

當社本在紀州岡崎鄉，以觀音為本地。有澤四郎善真者，承曆三年八月有以移居於泉州山中村，時新建小社，安置之。應德元年別建觀音堂。

彌勒寺

在深日村

昔右衛門允督使公忠所領地也。天德元年建氏寺，安大日釋迦彌勒藥師四大天王十八善神，伽藍荒廢，失寺號。唯餘彌勒一尊，故世號彌勒寺。證文等今尚有。

飯盛寺

在飯盛山上

役行者開基本尊，衆迎藥師二尊。寺院今遺舊礎。

高山寺

在上孝子村

本尊

十一面觀音

役行者開基

孝子村有報恩澤有般若塔，此役行者母之墓也。

興善寺

在谷川村

天合

罹元龜天正兵火，伽藍及記錄等燒失矣。故不詳來由。幸校佛像于蓮池，得全相傳。慈覺大師仁壽年中開基也。近來權大僧都專海中興而建本堂，安諸尊。

宿觀音

在佐瀨川村

役行者紀州海士部郡濱邊，得靈木一株，自宇所彫刻。

觀音也

西本願寺御坊

在尾崎村

慶長三年，准如上人開基。

珍芳池

在鶴原村佐野川村間

今日沼野池

垂仁天皇三十五年，遣五十瓊敷命于河內國作高石。

池茅淳池

往昔河內和泉未分時，故為河內國。

躑躅岡

在信達莊岡村

村北有平山縱十四五町橫三四町蒲山躑躅有之故

名之陸奥有同名

深日浦

在深日村浦

淡輪村

紀伊丹後有同名

多々此名に似る浦ありて之を以て深日浦とす

和泉國土産

金紗

撰絲絹

鐵炮

朱座

柳町

白粉

小西

尻切履

櫻

酢

傘

庵力

瓜

舳松

鯛

金魚

多以上

出之

津湊

紙

壺

燒鹽

花鹽

津田

編笠

松村

雞卵

紙阿間

白炭

山横

重

梓田

楸

迎木

筑

富木

箕

上村

鰈

阿由

煙州

田新

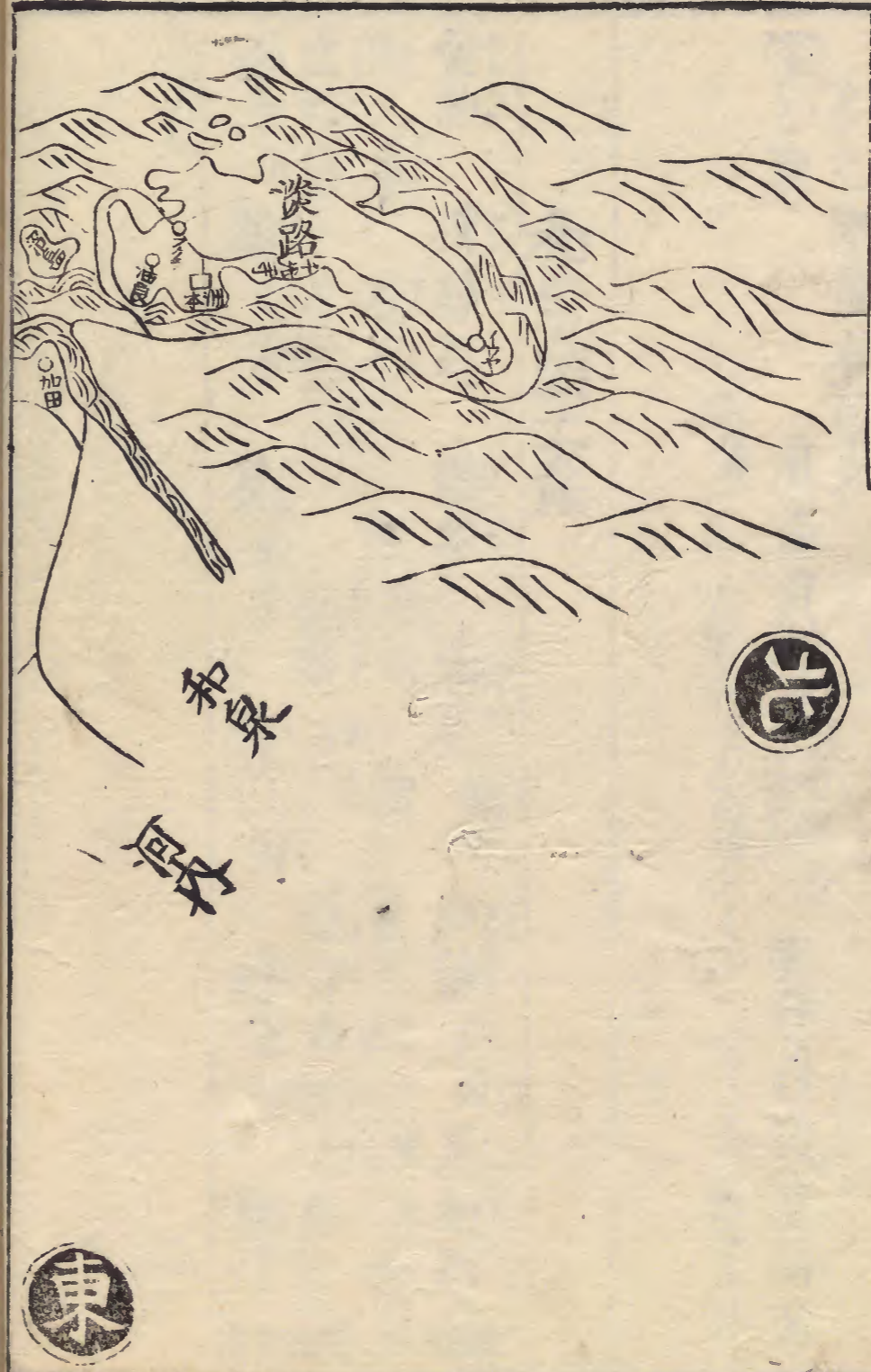
和泉國

和泉國

和泉國

和泉國

紀伊淡路之圖



和歌山三才圖會

卷之十六



和歌山三才圖會

紀伊

卷之十六

三才圖會

熊野權現所載諸書說區區不_レ一定蓋三山共各有十
二所以祭天神七代地神五代之神故號日本第一宮
乎神道秘根不可解矣一日

伊弉册尊

祭神三座事解男神 末社凡二百十五社

速玉男神

又本宮阿彌陀新宮藥師那智觀音十二所皆屬佛以
似茂神道者矣是非措不_レ論

天子御幸數回其中多者白河院

白河院

後鳥羽院

後白河院御幸時神詠

後

有發歌

後鳥羽院

鳥羽院

每正月二日於本宮禮殿社家地下人有百韻連歌其
發句則往肯有神託脇句尾崎氏某奉贖

四月十五日本宮祭 有神事法樂之能

九月十五日新宮祭

飛鳥社 在新宮巽方

祭神 未詳 九月十五日祭社人入內陣取
錦袋急來馬走收於新宮內陣

飛鳥之地有橋名玉江橋其近處有墓墳相傳云此
秦徐福之墳又曰新宮東南有蓬萊山山有徐福之
祠未詳徐福事跡

神藏山

在新宮之近處小巖

淡紫色大石有俗呼曰雲波石

龍藏權現

所祭未詳山腰有比丘尼寺

那智觀音

在本社之近處

法印實方院 妻帶

本尊 如意輪

六臂座像 西國順禮為第一番

有異人名裸形

自景行至仁龍八寸佛像出現得
本朝未_レ知佛法 遷化後生佛房夢授彼佛作新佛納胸中

那智瀧

有三重

裸形修行者傳教弘法智證處豪
範後等若行於瀧檢之七先德也

本宮溫泉

在湯峯

有寺名藥王山東光寺

真言

本尊 藥師如來

長八尺用湯泡沫 脇士 月光

一遍上人於是會于賴人偈行入溫泉即病平愈其

所休地名兒塚俗以為小栗判官者誤也

有，四句文大石 在湯峯入口

六字名號一遍法 十界依正一遍體

万行離念一遍證 人中上上妙好花

一遍上人蒙權現靈夢六十六万人字照句頭決定往生

意示言外杜州藤澤下

粟島大明神

在名草郡牧田牧田為加田或為海部郡非也

祭神一座

少彥名命高皇產靈

當社鎮座年記未詳此神與大己貴尊戮力一心經營

天下有疾病拔除之神誓為本朝醫藥之祖猶淳春藥師如來也

蓋彥者男子通稱如天雅彥吉備武彥等是也俗以為

女神乃住吉神之后以有帶下痼疾被棄去故祈此神能治腰以下病云云謬之甚夫何如此耶

五十猛社

在名草郡五度庄俗云伊大木前

祭神三座

五十猛命大屋津姬命

同郡日前官所在末上三神大寶二年二月分祀之

祭八月十五日有馬數十騎

天津島明神 在海部郡羽浦

祭神一座

衣通姬靈

聖武天皇神龜元年幸海部郡玉津島頓宮造離宮於

岡東改羽濱名為明光浦時衣通姬示現詠歌

三河り又のひまわりをたのむるもむらさきわたり浦原

春秋二時遣官人奠祭玉津島之神明光浦之靈云

此神者應神天皇之孫雅淳毛二派忍坂大中津姬

正妃之妹名身姬其容姿絕妙無比艷色散衣是時

人號曰衣通即姬允恭天皇甚寵之別構殿宇於藤原
潜行幸（詳日本紀）

以當社為和歌三神之一（任吉人丸）有仔細

每九月十八日祭
王津島與珠背山中間皆岩山其岩有木理似奇楠

東照太推現 在弱浦 社領十石 社僧天台云蓋院

天宮大明神 在弱浦

祭神 未考
每九月十三日六月十三日祭

和部天神社 在弱浦
慶長年中自泉州勸請之

岡神社 在岡村 社領十石

祭神二座 大已貴尊一名國津大明神 岡本岡防守
刺田比古神 祭二六九月十七日

八幡宮 在弱山
前國主大和太綱言秀長天正年中勸請之

若宮八幡宮 在弱山 社僧天台明王院
當國主亞相賴宣卿勸請

明神社 在名草郡秋月村
祭神 妻明道 名義神傳未詳

若一王子社 在藤白坂麓 社領六石
每九月十九日祭

社近處有大木楠其傍有鈴木龜井兄弟石塔
○鈴木二郎重家藤白住人庄司重倫嫡男也其先仕甲
列武田太田信義致軍忠後屬乾賴之手勅西海合戰

領甲斐國一所住藤白文治五年潛赴干與列謁義經
弟龜井六郎與討死焉六郎重清者義經在京時依有
辨慶之所緣小童而出從干義經終同死于衣川也
鈴木之末孫有干今

富安明神

在日高郡富安村

小松原明神

在同郡小松原村

兩社祭神未詳

每九月九日祭兩社神輿出俗謂夫婦神

八幡宮

在同郡湯淺村

每八月十五日祭禮最嚴重社領十石

鷄園權現

在羊婁郡田邊

俗云新熊野勸請年記未詳

相傳昔源平合戰時試催雞園以白雞為源以色雞為

平則白者得勝因當國武士通志於源家

時別當名堪曹武藏坊辨慶之父也祭禮同二月廿四日

退曹那智別當教真之五男也六條判官為義之女也
與義經親屬故辨慶出仕義經軍勞大而空允惜哉

高野山金剛峯寺

在伊都郡

至京師二十九里
至羽山十八里
至大坂十六里

嵯峨天皇弘仁七年建立

弘法大師開基即廟窟

寺領二万千七百石

○大師讚州多度郡屏風浦佐伯直田公之男也母阿刀

仕官之女也夢梵僧入懷即妊十二月而生賢龜五年

小字名貴物穎敏甚異世稱神童幼而通六經史傳出

從勤操贈僧上授衆聞持法博涉三藏佛經又習六

書入體法於朝野宿禰九薙染法名號無空受戒仁

歲請勤操落髮名教海後改號如空一歲於東大寺受

具足戒號空海三射為求法乘遣唐使船藤原葛入唐

翌年著岸，謁德宗皇帝，始觀惠果和尚。惠果曰：「來何晚乎？我相待已久。」既而附兩部秘典，授法崇。惠果者不空同年十二月十五日，留學二年三歲歸朝，勅居泉州，植尾山寺。七歲補東寺別當，兼帶高雄山。弘仁十一年，賜震筆，傳燈大法師位，躋門州大龍之巖，及土州室戶崎各。有靈感，天長元年，天下旱，於神泉苑勅行請雨法，有應驗。同二年任僧都。
四十歲請開高野山，六歲承和二年三月廿一日入定。延二十歲，贈號弘法大師。今歲賜紫衣，高野令觀賢，換曆一年勅，贈號弘法大師。大師之衣，事議般若寺之下。在唐中，順帝宮中，壁間有王羲之墨跡，而稍泯滅，乃詔空海請補之。補筆於口及四支，一時下壁，而字成毫無所失。號賜五筆和尚。一日倚流水，立童子來請試書。流水乃書流水詩文字，不亂。童子含笑曰：「我亦書之。」下筆為龍字，在冰上空海曰：「何闕？」右點童子曰：「和尚加焉。」為加點字，化作龍去。童子忽上空，成文殊、駕師子去。

初到泉州，換尾山寺中院，地迫用水不便，咒以召水。水忽至於今，流呼曰「智慧水」。凡大師行狀，奇異難計，為俗有敬與之者，加持，令涌清水，有性不與者，則忿怒，永令絕水等之說，妄之甚者也。大師入定時，金剛峯寺未成，真然法師甥承遺訓，盡心營造，當寺成就，真然寬平二年為僧正，滅後經八十余年，當寺稍廢，毀荆棘，塞路，於是祈親法師再修營之，實祈親之再興也。每三月廿一日，御影供延喜。玉川水，在高野山上，此水有毒，不可吞。小流傍立石牌，以示有毒。
丹生明神，在高野山號天野社，為高野鎮守。
祭神二座，丹生都姬神北，高野明神南。
右二神或謂夫婦，又謂母子，不分明。
大師始登高野，逢丹生神，曰：「我此丹生津姬，吾子曰高野童男，弘仁十年五月三日有。」大師勸請啓白文。云云

丹生明神 在高野山號天野社 為高野鎮守 祭神二座 丹生都姬神北 高野明神南 右二神或謂夫婦 又謂母子 不分明 大師始登高野 逢丹生神 曰我此丹生津姬 吾子曰高野童男 弘仁十年五月三日有 大師勸請啓白文 云云

元曆三年神階為正一位

四所明神

第一丹生明神

二高野明神之子

此格子內有十二王子社

八王子

土公神

大將軍

皮張明神

住吉

又有百二十伴社

信田

八幡

熊手

金峯

白山

春日

七社明神 右四社加三社

大神官

八幡

祭九月

鳥居額曰正一位勳八等丹生七社大明神

社僧神通寺

粟島明神

在高野山觀音堂之左

釋宥快 姓藤原父羽林次將實光鄉性聰敏而幼登高

野山從寶性院信弘習三密瑜伽受兩部秘璽涉獵經

論於是聲名振於朝野應安兼師命董寶性院時年永

和三年謁興雅僧正安祥寺咨叩入唐惠運僧都一流

上皇特寵遇渥至德詔入官中修秘法賜御製和歌

首宥快應製奉和悉曇之學能習者罕也然宥快述鈔

但有未愜意處一夕有女人挑燈而入身著天衣瓔珞

冠珮等恠而問曰開闢以來禁女人若何為至此邪答

曰我是此山神丹生津姬也感師之精勤故來憐勞耳

快輒肅恭曰我於悉曇有未決處幸蒙指授乃舉疑處

神一一剖拆已復問曰既稱明神何暗之有而用提燈

耶曰我無昏暗以師之能挑法燈而示其標相耳因詠

和歌遂失所在應永二十三年七月十七日手結契印

誦神咒而化壽七十二述作有數百卷行于世三百年

來學徒無不遵為龜鑑焉

天曜山道成寺 在日高稱小松原 天台

文武天皇勅願建立平道成奉行仍號道成寺

本尊 觀音 丈六 脇士 月光

樓門跡今礎耳有石欄六十二階 踏象其數乎

昔鞍馬寺僧安珍者與一僧詣熊野山至牟婁郡宿村
舍舍主寡婦也夜潛至閨說心緒而不離故軟諭曰神
甚嫌淫穢姑可待歸途也婦喜諾焉安珍及歸路不入
婦家奔過婦怨其違約爲二丈餘蛇逐行安珍急入道
成寺告事乞赦因卸大鐘於堂中納珍於鐘裏堅閉堂
戶時大蛇入寺以尾擊戶乃戶碎入堂蟠鐘舉尾敲之
火燄起移時蛇去寺僧見鐘中只灰塵而已後一老僧
夢彼等二人共爲蛇來語惡趣苦報願爲我寫壽量品
覺後驚憐乃書壽量品又修無遮會其夜又夢一僧一
女合掌告曰我等因師慈惠生天上

紀三井山金剛本寺

在名草郡之羽浦

號護國院本尊十一面觀音

西國順禮第二番

光仁天皇寶龜元年玄昉法師建立

玄昉傳見南都元興寺之下

或云爲覺上人建立後號圓鎮大同二年再興

御供所 比丘尼寺

真言坊舍九院

當山中有三井名曰楊柳水吉祥水清淨水俗云紀三井寺

正月十八日夜有躍俗曰奈閉比惠於志村民群踊噪

噪異風

每七月九日夜至十日夜十日詣群集

粉河寺

在那賀郡粉河

光仁天皇寶龜元年建立願主大伴氏天正十三

本尊 等身十手觀音

西國順禮二番

故老傳云當處有獵人姓大伴名孔子古常窺猪鹿射

一夕山中有光大如笠欲見之無定處忽自悔所業便

就光處結菴於時一童子來乞宿許之童子曰家主有

何所願伴氏語瑞光事曰我願於此地安佛像未得佛

工耳童子云我雖拙工刻像於此菴中一七日間莫來

見伴氏諾去童子入菴閉戶至八日曉叩門出見無人

乃詣菴有千臂觀世音像而不見童喜恠供像精修又
河州澁川郡有佐太夫者一子沉痾一日童子來曰我
試咒之即誦大悲陀羅尼病立愈大喜賂童子不受唯
取一箸筒而出追問其所住答曰我住紀州那賀郡風
市村粉河寺不幾牽婦子向彼無其寺唯有一澗流于
東西河水甚白如粉漿林中有宇閉戶恐是歟日已
暮開戶而入無燭皆困睡中祕燈蓋自然點火驚起見
之有千手觀音童所取箸筒掛臂也即知童子此像之
應化感嘆普告四方於是伊都郡澁田村何某寡婦捨
住宅改精舍

根來寺

在根來

鳥羽院天仁年中

覺鏝上人開基

眞言新義

三年

爲秀吉公所滅

堂宇灰燼白跡僅存草堂

○覺鏝姓平氏肥前人將門屬徹也累代武家其父負勇

名鄉黨敬畏鏝幼雅時官吏促租到家喧呼放戾父居
屏處不出家有比丘兒問曰今何人乎辱我父父又益
似平時之勇壯哉比丘曰官吏課租豈可忤乎兒曰誰
爲之曰刺史也凡州界無不聽刺史之令者汝父亦刺
史之有耳兒曰我始謂天下之貴人靡如我父猶有乎
比丘曰刺史不自貴羨于宰臣宰臣不自貴羨于天子
天子者四海之至尊也兒良久曰有過於天子者乎曰
有神道有天界人主者皆厭制也又問有踰於神天者
乎曰有之佛也無過于斯者故曰無上世尊兒曰世人
有登佛位者乎曰方今制深者皆彼徒也其間勒修精
敏之者必得其位兒曰其人何在尋求之焉曰紀州
高野山者弘法大師定隱之地也彼有定尊阿闍梨粹
于密學自是兒志遊學親知人攜投仁和寺後從興福
寺慧曉初唯識保安回仁和寺稟密灌二十七年又隨覺
獻僧正受三井寺秘密灌頂其餘密學支法無不研究

而上高野親定尊益極秘與既而於高野建傳法院及
密嚴院欲以幹事聞王庭鳥羽上皇詔鑿入宮益返啟
信依稻荷明神教止住紀州吉野川側石手庄康治二
年十二月十二日卒年四十九
昔當寺及境內作朱塗飯噐于今往往有之稱根來枕
同折敷其漆塗無今似之者

金岡山福林寺

在那賀郡

根來粉河之間

本尊

彌勒

作者不知

不動

弘法作

釋迦

春日作

開基

信行比丘光仁天皇寶龜年中立之

信行姓氏傳或日有所以將移他鄉夜夢彌勒涕泣歎
去此地覺拜之眼有相感慨而止住竟建一字號慈氏
寺精勤終寂于此不記年月既後弘法大師詣當寺恭
敬慈尊三昧手自刻不動像安之聞于世後一條帝
敕信之而寬仁二年再興伽藍為勅願寺長元元年下

總平忠常謀反遣平直方中原成道等在之官軍不利
同四年勅源賴信討之日於當寺今祈調伏果朝敵速
滅亡益啟信勅改寺號為金岡山福林寺且護持釋迦
像一軀自寫影像賜之于天正十三年秀吉公攻根
來寺時聖兵火今僅存十之一礎石耳而有一宇
東有寺號本願山興隆寺相傳山上有陵相傳曰
後一條院陵未詳蓋此為朝恩追謝寺僧造之乎又以
當寺號後一條院不審崩御後之贈號也以其陵名謀
為已院號乎

地藏寺

在名草郡手平村

本尊

地藏

相傳以為子安守佛因姪婦借布木綿為腰帶
石地藏 在蕪坂嶺海脚兩郡之境

石面彫成地藏二體靈驗特新

慶德山長保寺 在名草郡加茂谷濱中村

本尊 釋迦如來 天台 寺領二百石

一條帝勅願長保年中建立初大伽藍今籠有後又為
大守松平賴宣卿菩提所 境畝十一年正月逝號南涼院

岩屋山福性寺 在加茂谷

本尊 虚空藏菩薩 本像 號金剛壽院

以賴宣卿守本尊觀音納當寺其外靈佛數多

補陀洛寺 在那智濱宮渚森 真言

本尊 觀音

當寺住持臨命終時乘舟行細切島之時至息絕沈葬於海中此自古旧例以為往補陀洛觀音淨土也

妙法山阿彌陀寺 在那智山 自麓下馬

號上生院 開基 弘法大師 俗云女人高野山

弘法大師木像 四十二歳 自作

四方淨土堂 惠果和尚像 大唐之僧弘法之師

隱木 在妙法山之門前

高七尺大岩有穴中有水旱魃時亦不涸有潮滿丁人以爲異

興國寺 在由良 初臨濟派今 寺領十三石

開山法燈禪師 當寺 虛無僧之本寺

法燈禪師 名覺心 姓 常澄氏信州人母夢佛以燈手授

之乃有姓 十五 投同國神宮寺 十九 薙染受具于東大

寺乃上高野山 添指於三密又謁金剛三昧院行勇入

禪學易服 建長之初 入宋見佛眼禪師真心即是佛佛即是

心之示 建長六年 歸朝隱高野山之故居 後守多帝詔居城

東勝林寺潛回紀州舊院 永仁 諸徒於都西北建菴招

請之鳴瀧妙光寺是也亦潛歸紀州永仁六年十月十

三日化劫謚法燈禪師

和漢三才圖會

檀林寺

在弱山

禪寺領二百石

吹上寺

在同處

同寺領二百石

光明寺

在小鹽屋村

同黃檗派

雲雀山得生寺

在有田郡絲我庄別所村

淨土宗

相傳中將姬十三歲時繼母諸棄於當山別所谷將親家臣刑部春時夫婦竊相從謀救死結草菴給仕刺髮名曰得生其菴跡建寺號得生寺

瓦巖

中將姬於此寫稱讚淨土經寫畢納處名經窟

會式

三月十四日

中將姬遷化日

六月廿三日

於當麻寺織曼荼羅之日

十月十三日

得生房寂

有夫婦石塔

空也海蓮源信文覺西行等來于此暫寓居云

△按中將姬傳誄于和州當麻寺下又和州宇多郡有雲雀山同名而有異說

大智寺

在若山

同

寺領二百石

台德院殿靈廟

熱持寺

在海部郡甘取村

淨土

淨土談林所

本願寺御坊

在弱山

鷲森明神之背

顯如教如兩上人在攝州大坂時元龜元年平信長卒數方兵合戰及數度信長不利雖乞和不肯力盡謀計請和睦之勅使於是近衛前關白前父公庭田大納言重道卿勸修寺中納言晴豐卿下于大坂有和睦可退大坂勅定正親町院天正八年四月九日因退於紀列鷲森然覺信長之不信教如止於大坂窺敵進退三大使再下曰教如可引退也不得止同七月八日行干鷲森果信長遣大軍攻之門跡方敗亡既及危急十月三日於京信長為家臣明智日向守所殺於是軍勢悉引去同十五年移泉列貝塚願泉寺矣其御坊是也 西派輪番持

和漢三才圖會

卷之二十一

卷之二十一

妙臺寺

在多田村

法華

大覺大僧正開基 本尊高祖 大僧正作

報恩寺

在弱山

同 寺領二百石

蓮心寺

在同處

同 檀越數多最 大寺也

感應寺

在同處

同 是尚 大寺也

養珠寺

在玉津島近處

同 寺領二百石

國守頼宣卿母君名養珠院 正保年中建立

不動院

在弱山

山伏

多聞院

在同處

般若院

在同處

妹背山

山交落紀川

在吉野山之續麓有川吉野川末流於
又有弱浦妹背山

在吉野山之續麓有川吉野川末流於
又有弱浦妹背山

系鹿山 或為
絲我

在有田郡絲我 庄有時四五町 麓有

進川村

吉野川末西流在學問路宿近處自此

紀伊川

至高野山三里越不動坂

弱浦 或為和
歌浦

在海部郡有入景無雙地景 在玉津島
之神社

自此至紀三井寺濱鹽竈多有之世稱雜賀鹽

わが浦の塩を多しとて紀三井寺の鹽を多しとて
紀三井寺の鹽を多しとて紀三井寺の鹽を多しとて

吹上浦 同濱

在弱山之西

秋凡の吹上浦は多しとて紀三井寺の鹽を多しとて

緒捨山

此嶺 有田 兩郡之境

鹿春山 不名所

此嶺 有田 兩郡之境

古知古世山

在牟婁郡芝村

人國山

在牟婁郡芝村

藤白山 又為
藤代

此嶺 有田 兩郡之境 上 下 町 有 名 木 白

藤故名之又有松二株名筆捨松此邊無及風景絕言
語昔畫工金岡欲寫不能因捨筆云云麓有鈴木三郎
重家之白跡傳出

岩代山

有馬王子社有之王子孝德天皇子也
齊明天皇時謀叛殺於藤代坂蓋天皇四年辛紀伊温
湯菴我赤兄與有馬王子為都留守王子私語隱謀於
赤兄赤兄捕之遣紀州於是結松枝詠歌雖然及逆分
明故謫殺之有異說

切目山

有峠上下王子權現鎮座每年九月
十八日祭禮有相撲凡熊野王子權現社自攝州東生
郡至熊野地有九十九所不悉記見熊野御

△按有馬自王子社結松鴨藪小歌森等白跡雖有岩代今

所在切目嶺西山代村隣也

千尋濱

千里濱

東岩代村濱邊也金山石多出
東屋峯

岩田川

音無川

在本宮新宮之間其山名雄山又有
音無龍此川中有九里八町乘舟不過二時至新宮速
川也本宮町中有音無川橋又至新宮舟乘場名巴淵
岩田川音無川熊野川之三流落合故名巴總川中左
右各所風景不遑記

御所芝

在蕪坂之嶺其芝大可車輪
相傳鳥羽院熊野御幸時留御車弱浦藤白等眺望之

湯崎温湯

在牟婁郡鈴山村俗云田邊湯

山上有堂 本尊藥師 木像

溫泉有四口 其湯床似藥師佛像一枚盤也

袖摺磐

在坂井村 日高兩郡之境 色黑大石

神島 俗名鹿島

在日高郡南部村 濱海中 小島此島海

由良水崎

鹿多有之 形似鹿而游海中 見獸類

鹽屋津

在有田郡門前村 興國寺之濱

社有之

在日高郡 北鹽屋 北鹽屋村 鹽屋 王子

濱島

在湯淺之西 有五色美石

自弱山行攝州大坂道

五十六里許 但

弱山 三里半此間

山口 紀州半有坂

山中 三里高連

八町

安松 一里有松原道

佐野市場 海邊

貝塚

十町

岸和田 二里 石津 二里

塚泉攝之界

自弱山行伊勢山田道

弱山 三里 三軒屋 四里

名手 半四里

橋本 五里 有土村

和州土田 五里 鷺家 五里

波瀨 三里

七日市場 四里

宮前

自弱山至熊野三山道

海部郡和歌山 至內原 一里半在

內原 二里 藤白 有藤屑

海部名草 名草郡加茂谷 蕪坂 二里

有田 二里 有田 二里

郡官原 絲我村 雲雀山 湯淺 二里

井關 二里 在鹿脊

山自此有田 日高郡原谷 八里

小松原 三里 在道

成寺 印南 三里 岩代之切 月

南部 二里 坂井村 有袖

田邊 一里半 湯崎之溫泉 雜合

三柄 二里 皆深山 野中

芝在岩田 高原 二里 皆深

近露 九里 野中

清水發心門村 伏拜 一里

本宮 飛鳥神會

三輪崎 半里 瀧 宇

久井目覺山 濱宮半里 那智 右自和歌山至本宮高三十一里十八町 謂中邊路

那智半里 濱宮半里 天滿半里 湯川半里 橋川
 十町 二河 溫泉 市屋十町 和田十町 庄村一里
 浦神一里 下田原三十町 津賀浦十町 古座十町 神
 川浦六町 伊串六町 姬浦十町 關川二十町 二色
 十町 二部一里 田辨半里 江田半里 野八町 江住十二
 謂日本 田子半里 和深三町 里野二十町 周參見半里 安
 早見老津 難所一里半 和深川一里 周參見半里 安
 居村三里 富田一里 朝來半里 田邊
 右自那智至田邊二十四里 謂大邊路

自田邊至和歌山道見芋前

紀州土產

蜜柑 有田 青皮 同 陳皮 同 枳殼 楊梅 忍冬酒
 弱山酒家名 淺茅酒 嘉右衛門 妹背苔 弱浦 木
 源二即太夫 海雲 同 牡蛎 同 加田和布 加田 麥麩
 鹿角菜 石花菜 太平墨 加茂 鯉 紀川 鯿 有田川
 馬刀貝 藤白 穗藜 大野村 有穗 防風 海部郡 鯿
 同 樞細工 田邊 碁黑石 那智 金附石 砥石 神子
 庭石 大崎 椀 名草郡 蜂蜜 熊野 鯨 同 籾 同 岩
 茸 高野 模 同 菩提子 同 土砂 加持 眞言 傘紙 川根
 椿實 弓 神川 紙子 新宮 三度栗 湯峯 每年 三度生

口...

...

...

...

和漢三才圖會 淡路 卷之十六

淡路

一宮伊弉諾宮 二郡 高六萬三千六百二十一石 南海道

津名 郡 三原 下郡

須本 寅卯至江戶百五十八里良至大坂二十二里未至
由良 酉至福良五里亥至十光寺一里丑至
岩屋 八里至 由良 辰巳至阿波德島十八里
志筑 三里至 由良 辰巳至紀州羽海上五里
岩屋 北至播州明 凡南北十三里東西五里余

當國 神社佛閣名所

伊弉諾宮

在津名郡郡家

伊弉諾尊神功既畢靈運當遷是以構幽宮於淡路之

洲寂然長隱者矣 履中天皇五年九月十八日天皇狩于當國是日河內
餉部從駕執纜先是餉部之黥皆未差時居島伊弉諾
神託祝曰不堪血臭矣因以卜之兆云惡餉部等黥之

氣故自此後頓絕以不黥餉部

神宮寺法華妙經寺

貞觀元年正月神階叙一品

天地大明神

在岩屋 津名郡當國

祭神二座

伊弉諾 伊弉冉尊

有岩窟故名岩屋其海涯有大石青色而形似鳥故名
鶴鷄石二神見鶴鷄交尾始有交合以此義為石名乎
自濱至山水晶及葡萄石等玉石多出之又名繪島小

別當 觀音寺

洲本大明神

在洲本市中

祭神 未詳

多賀明神

在津名郡

祭神

日少宮 以江州多賀神祭之

天滿宮

在同郡鮎原

有本地

十一面觀音堂

相傳神靈自大宰府歸洛時船著都志浦來鮎原暫時

和漢三才圖會 淡路 卷之十六 四十一

休息有腰掛石

鶴羽山權現 在由良加葉山之西

祭神 熊野同

又傳曰役行者入唐既歸朝時先投五寶劍於虛空日當留于有緣地也其一落于當山云云

八幡宮 在岩屋

同 在釜口 社領五十石

神官寺法華 妙稱寺

同 在由良 別當 心蓮寺

先山千光寺 在津名郡 真言 寺領五十石

本尊 千手千眼觀音 女像 丈六尺

相傳伊弉諾伊弉册二神生一女二男神地也云云

開經寺 在同郡松尾浦

本尊 觀音 當國中有三十三所觀音是其三十三

番目也

成相寺 在三原郡 真言

昔有七堂伽藍今僅存矣境內有蛇摺石

飯山寺 在同郡

有神社 祭神未詳山嶺有大磐相傳曰昔有九頭龍

自海卷上之故杜蠟殼多附於石面有之

法輪寺 在同郡 真言

慈眼寺 在福良 同

有山門鐘樓一切經堂魏魏焉福良浦乃淡路鳴門也

光珠山地藏寺 在洲本 同

寶池山青蓮寺 在同處 同

明王山千福寺 在同處 同

淨土寺 在都志浦

本尊 十一面觀音 長一寸 管神所藏于冠中佛云云

善光寺 在淨土寺之南東

本尊 阿弥陀立像長一尺八寸 閻浮壇金

此濱有五色七色之砂

海雲院 在川邊村 曹洞

正福寺 在北島村 同

洞泉庵 在丁色村 同

加葉山清龍寺 在由良 同

山上名水涌出

阿弥陀寺 在洲本 浄土

西光寺 在中川村 同

本善寺 在山下 同

聲念山稱名寺 在洲本 同

專稱寺 在同處 同

磯馭廬島

或為自凝島

淡路島山

二神以天逆鋒探之滴自凝成國 日本最初地

次産居好狹貫泡濱通概

△按鋒滴自凝為島故以名之當國之總名也然三原郡

二宮近處有大倭島自凝島處似贅

朝野原

松保浦

瀨門窟

野島崎

繪島浦磯

地景眺望 絕言語其西北濱有古松名龍松

由良島 非名所

在由良之南西海中

島周凡三里許有奇石名金藏作此處或見猩猩蓋俗說矣又有大石名比良波惠其石出於海中而上面平

也方二丈許每六月三日土人備供物於石上謂之龍
 王祭八幡宮社僧來誦陀羅尼修祭儀時大小龜來群
 游於石邊每度無違人甚為奇

淡路國 土產

納豆大豆 釜口妙唱寺 志築鯉鯪 校子魚 鰯醬 五色撒石於
 鳥飼木綿 下品

和漢三才圖會卷第七十七

攝陽 城暨法橋寺島良安 尚願 編

丹波國

出雲大明神 <small>イヅモ</small>	下鴨社 <small>シモカモノヤシロ</small>	大原社 <small>ヲホハラノ</small>
水尾大明神 <small>ミヅノ</small> 清和帝	寂靈和尚 <small>シヤウリン</small> 永澤寺	祖雄和尚 <small>ソウユウ</small> 高源寺
穴太觀音 <small>アナタ</small>	普濟寺 <small>フサイジ</small>	酒顛童子 <small>シユテンコウシ</small> 大江山
丹波土產 <small>タニハ</small>		
丹後國		
籠守大明神 <small>コモリ</small>	竹野社 <small>タケノ</small>	奈具社 <small>ナグ</small>

和漢三才圖會 卷第七十七 丹波國

與謝宮

豊受大神

浦島明神

宮津明神

天橋立

成相觀音

山椒大夫

由良

丹後土産

但馬國

粟鹿大明神

出石社

月菴和尚

大明寺

溫泉寺

城崎

但馬土産

因幡國

宇倍大明神

和多理明神

龍峯寺

因幡土産

播磨國

伊和大明神

廣峯社

惣社

荒田社

静窟

曾根天神

秦川勝

大酒社

人丸社

性空上人

書寫山

犬寺

法道上人

増位山

清水寺

教信

加古

浄土寺

本徳寺

柳原康政

本多忠勝

青蓮寺

惺窩先生

播磨國土産

元明天皇和銅四年始出現寺

別當 神宮寺

下鴨宮

在桑田郡觀音村

祭神一座

伊賀古夜姬命

加茂建能命妻也玉依彦玉依姬等之母也玉依彦

社領十石

大原社

在桑田郡

祭神一座

伊賀用尊

今加祭

伊賀用尊天照太神為三座

春秋有祭奠

用其輕微而唯

篠村八幡宮

在桑田郡篠村

祭神一座

與石清

後三糸院延久三年奉勸請之

社領五十石

水尾大明神

在桑田郡

愛宕山傍也蓋愛宕山為丹波內權現鎮坐以後屬山城

祭神一座

清和天皇

天皇

諱惟仁 文德帝第四子母藤原明子

號淡殿后良房公之女也

九歲即位

幼帝為

二十六歲讓位於太子

入當山三十

一歲崩葬粟田山號水尾帝

輕野社

在桑田郡宮脇村

祭神三座

有異管神之子

或云輕大臣和洲亦有其

八幡宮

在氷上郡八幡

社領三十五石

和知大明神

在同郡

社領五十石

祭神 未詳

母上大明神

在多紀郡

祭神

相傳曰源滿仲之母公

春日大明神

在石川村

社領三十石

龜山院文永年中依神託勸請之

住吉大明神

在住吉村

社領四十三石

勸請何時世未詳

天田大明神

在天田郡

社領二十五石

祭神 少彥名命

陽成院朝元慶二年建立

吉澤村神社

祭神未詳

社領十三石

戸波村神社

在右同處

社領十五石

口葉二十圖會

子波

卷之二十一

二

圓宗寺 在水尾村

清和天皇勅願本尊藥師慈覺大師作

法常寺 在千箇畑寺領百石

後水尾院勅願寬永九年建立關山佛頂國師濟家一

禪法院 在桑田郡寺領五十三石

永澤寺

後小松院勅願 開山 通幻寂靈和尚

○禪師名寂靈號通幻洛陽人禱於清水寺觀音有姪將

產母遽亡瘞于古廟之側行人往來輒聞廟側有兒聲

父亦聞之開墻視之已誕生矣父且喜且愕懷歸祖母

育之甫二歲父喪十一歲入台山性英敏凡內外經史一

經其目無不通曉十四歲剃髮慕禪門乃能登揔持寺參

峩山碩和尚後和尚以古人公案節角諸訛處一一詰

問師應答如流逮和尚滅後檀越細川氏欽師玄化創

寺曰永澤寺以師為開山每往來揔持寺越前守乃於

中路立龍泉寺為師駐錫之所應安年中勅為天下僧

錄明德二年五月五日寂年七十

采山龍興寺 在八木

細川勝元建立 開山義天和和尚傳詳洛北

高原寺 在

開山 遠谿祖雄禪師

禪師名祖雄號遠谿當國永上郡藤原光基之子也宅

邊有古松樹幼時每跌坐其上時人指其松曰坐禪松

樹九投小寺剃髮德治入大元國登天目山參中峰普

應國師國師夢日本丹州有一山形似天目山上有觀

世音像師亦見經三年歸朝見所夢感之地直菴即高

源寺是也康永三年六月二十七日寂壽五十九

石造寺 在所不分明

續古事談云昔攝津富原有翁庭前梅樹每夜放光翁
惟伐之作一搦手半藥師移丹波國石造寺云云

穴太寺或穴穗 在穴太村大藏山許西

本尊 觀音 西國順禮二十一番

號菩薩寺村上天 應和二年立願主宇治城宮本堂方

坊舍

洞松庵 在村岡 禪宗 寺領三十石

高雲院 在雲田 寺領二十石

德源寺 在北庄 寺領十八石

龜命山万松寺 在永上郡野村 禪宗

西光寺 在右同郡 淨土 寺領四十石

淨光院 在中川村 同

聖德太子開基 今淨土宗 本尊阿彌陀 行基作

念佛院 在留山 寺領二十五石

源空上人開基

大慈山普濟寺 在船井郡若森 禪宗

下司左衛門尉親長建之顏小松種齋書齋及親長之

地藏堂 方三間不用釘今在地藏觀音兩尊

相傳此觀音千手行基之作本在於甲田村北坊許埋

觀音化美童至不記年朔今有農夫著柿凍

帷子耘田者招之告曰我請普濟寺汝可負我行也其

言以誇奢許忍即負之至三田此啞兒曰可卸於此

而勿見我行方乃卸石上退去適顧渡橋行還家語伴

行狀而不日病死矣既而普濟寺地藏觀音雙立焉北

坊惟在臺座而無佛兩寺大驚歎以為現遷座也農夫

位牌安於觀音之後於今殿谷村人已忘著柿色帷子

地藏堂 在龜山古世町 淨土

木佛長三尺 源三位賴政守本尊

賴政用射鶴矢為錫杖

樂音寺 在船井郡大内村 天台

本尊 藥師如來八分 閻浮檀金

當山極異于他其梢葉皆八枚

太平山國恩寺 在龜山

本尊 千手觀音

坂上田村將軍守本尊也有田村甲曹及矢相傳此矢

乃射鈴鹿山之凶賊俗謂千之鏃者是也

大念佛寺 在船井 寺領二十五石

法華寺 在笹山 法華

開基 日親上人

日山院 在氷上郡北村 同

開基 日秀上人

生野里 天田郡 在大江山之亥方十里許

大江山 桑田郡 西麓有追分宿近于穴大觀音

酒顛童子 政事略云丹波國有強盜涉險陸給登樓

大江山中其黨甚多矣常被赤毛於首浸丹朱於面儼

鬼形借事於妖術為劫盜民人為之苦焉天子勅賴光

討之也賴光與四天王等為行者伺彼之柄洵遂誅凶

賊藤原保昌亦與賴光同入大江山斬妖賊

保昌者武智麻呂之後裔也以武畧名于世又秀歌林

與源賴信平惟衡平致賴齋武名其妻曰和泉式部俗

以保昌為賴光之家臣者非也

俗傳田村將軍討鈴鹿山之鬼源滿仲斬信州戶隱山

之妖鬼平維茂亦殺戶隱山之鬼如此之類皆強盜骨

長而自身為鬼業人以為鬼且後人褒其武勇而區飾

稍村山 桑田郡 桑田郡 後人褒其武勇而區飾

千年山 桑田郡 桑田郡 後人褒其武勇而區飾

富小山 里川

村雲山 里川

笛吹山

常磐山 山城有鼓山

細石山

辛見山 櫻山等之名所數多

常磐山

歌撫山 紅村 烟河 湯羅山

丹波國土產

煎茶

山椒

鞠木

黃精

荻苓

荳蔻

辛灰

蠟 杉灰

前胡

柴胡

桔梗

栗子

烟草

蘭庭

太布

杉丸太

木瓜

獨活

鞠木

黃精

荻苓

荳蔻

辛灰

蠟 杉灰

丹後

五郡

高十二万三千百五十石

加佐府 與謝

丹波

竹野

熊野

續日本紀云元明天皇和銅六年四月割丹波五郡始置丹後國

宮津

宮津半與謝郡東至江戶里百四十切門文餘半里同至田邊五里

田邊

田邊小東至江戶里百四十切門文餘半里同至田邊五里

山

山五十里

當國神社佛閣名所

籠守大明神

在與謝郡

祭神

住吉同體

神階貞觀十四年六月八日位下

竹野社

在竹野郡竹野村

祭神

如伊勢兩宮

里民所謂齋宮是也

當國熊野郡市場村人如產女則暨四五歲為齋宮以

奉仕於神雖深夜獨坐無敢怖畏徐成長至見月水忽
大蛇出逐之因不得居自此還已家與新女相交代也
又相傳若凶徒將起時神殿鳴動神箭數多亂飛當國
刺史遣軍卒兵器警蹕之或五日或三日待騷動止集
飛散神箭悉納神殿

奈具社

在竹野郡丹波卿

祭神一座 宇賀咩命 又名豐宇氣比女神

伊勢末社所祭酒殿神是也乃釀酒守護又大膳職所

祭御食津神是也植稻守護云云

風土記曰比沼山頂有井名真井今既成沼此井天女
八人降來浴水于時有老夫婦名曰和奈佐老夫和奈
佐老婦至此井而竊取藏天女一人衣裳即有衣裳者
皆飛去但無衣裳女娘一人即身隱水而獨懷恨居爰
老夫謂天女曰吾無兒請汝為兒天女答曰妾獨留人

間何敢不從請許衣裳老夫曰天女娘何存欺心天女
云凡天人之志以信為本何多疑心不許衣裳老夫曰
多疑無信寧土之常故以此心為不許耳遂許相副而
往宅相住十餘歲爰天女善為釀酒飲一盃病悉除
之其一杯之直財積車送之于時其家豐土形富故曰
土形里後老夫婦曰汝非吾兒宜早出去於是天女仰
天哭慟依地哀吟曰妾非以私意來然發厭惡之心忽
存出去之痛老夫增發願去天女歌曰

天女名乃りまけれ、居るらあはれまへり来りしり

遂退去而至荒鹽村謂村人等思老夫老婦之意無異
荒鹽者仍云比沼里荒鹽村亦至丹波里哭木村據槻
木而哭故云哭木村後至竹野郡船木里奈具村即奈
具社豐宇賀能賣命也

與謝宮

在與謝郡川守

祭神一座 豐受太神 國常立尊也

雄略天皇二十一年十月倭姬命奉神執日丹波國丹後國以豐受太神宜祭于伊勢於是翌年七月七日以當社太神移祭勢州度會郡山田原今謂外宮是也

浦島明神

在竹野郡納野村

俗為網野

祭神一座 浦島子

島根見命

○扶桑略紀云雄略天皇秋七月二年時丹後國未分時與謝郡有水江浦島子者釣龜水江化為女於是浦島子與女到常世國海神之都蓋龍宮也浦島子不老不死其後欲歸故里省父母時神女授與玉匣曰欲再來此者必勿開斯箱浦島子還鄉見之知者無一人驚怪問入人答曰聞昔浦島子者游海遂不返於是始知其到蓬萊而急將赴神女所向海不知在何許也浦島子惘然息多忘神女言而少開玉匣紫雲忽出變於常世國浦島子大悔其貌為老翁遂死于時天長二年也凡三百四十八年也

日本後紀云天長二年歸卿至今三百四十七年也浦島子到蓬萊居之三年春日初暖群鳥和鳴煙霞濛濛花樹競開問歸歟之計婦曰列仙之限一去難再來縱歸故鄉定非住日浦島子為訪親舊為催歸駕婦與一管曰慎莫開此管若不開者自再相逢浦島子到本鄉林園零落親舊悉亡逢人問之曰昔聞浦島子仙化而去漸過百年爰悵然如失步於邯鄲心中大恹開匣見之於是浦島子忽變衰老皓白之人不去而死
△其蓬萊及龍宮者今謂琉球乎龍音同琉彼島有神女蓋浦島之漁舟漂着于彼而然乎

宮津明神

在與謝郡宮津

祭神二座

大己貴尊 少彥名命

後冷泉院永承五年九月依託宣建之

海橋立文殊 在官津西半里許

天橋立海橋抄為相傳此島神代九世時始出來故名
九世戶又名切戸東西長二千二百二十九丈南北闊
九十二丈內自北流南入海闊百七八十丈可舟渡松
林中有文殊堂向自海庭出現聞浮檀金文殊像每月
十六日夜半後從丑寅方海濱出龍火浮寄於堂北邊
正五九月十六夜則一火天降謂之天燈又一燈有名
伊勢御燈者堂前有松一株名御燈松
拾芥抄云智恩寺丹後九世戶
文殊天龍六齋供燈明云云
別當 智恩寺
海岸寺

成相觀音

在橋立之內東在與謝入海
號施谷山成相寺 本尊聖觀音 聖德太子開基
順禮第二十八番

不動院 在熊野郡

本尊 不動明王弘法作

海光寺 在磯根村 禪宗 寺領五十五石

壽福院 在松林 同 寺領四十石

洞月庵 在田中村 同 寺領三十五石

國分寺 在由良 寺領三十石

本尊 藥師如來 行基作

與謝入海 當郡內入海也 常世濱 内外濱

山柳大夫舊跡 在由良 傳見真列 岩城山下

七曲八峠山津志王丸貫柴於菊友處於今土人供柴

丹後國土產

蒲黃 胡椒 葛籠 撰絲 紬 海鼠 鯽 伊祿浦

老海鼠 鰯 淡菜貝 文殊貝 有俗日之 筆 有之

鐵 出守村 海松 多美浦 出之

和菓三十間會 且馬 長三十七 九

但馬

宮栗鹿大明神

八郡

高十二万三千九百六十石

朝來

養父

出石

氣多府城崎

美含

二方

○出石 東至江戶百四十九里 神至下小田二里半 戊方邊二里半 美三三半 乾方至二方七里 寅方至丹波福智山九里余 至豐岡 至江戶百五十三里

當國神社佛閣名所

粟鹿社

在朝來郡

祭神三座

彦火火出見尊上

龍神 中豐玉姬下

或曰

大日靈尊

月讀尊

素盞烏尊

貞觀十六年三月十四日神階正五位上

出石社

在出石 今出石國府

祭神 八前神

天孫 振風乃此禮 寶珠二顆 振浪乃此禮 鏡邊津鏡 應神天皇朝多遲摩比多訶娶其姪中

良度美生子名葛城高額姬命皆聚時所持來玉寶也 祭禮九月九日

鹿島大明神

在西美

社領三十三石

妙見菩薩

在大島村

社領三十三石

真言宗祭北辰星為妙見

北村權現

在朝來郡

社領四十三石

女代明神

在城崎郡

祭神 未考

眞福院

在洲崎村 眞言

寺領三十石

觀音寺

在二方郡 同

寺領二十五石

大雲寺

在出石 禪

寺領二十石

法養院

在川尻村 同

寺領四十石

白林庵

在磯部村 同

寺領二十石

万松院

在北島 同

寺領十五石

和漢三才圖會

且馬

卷二十七

德源寺

在朝來郡

禪宗 寺領十五石

雲頂山大明寺

在黑川

同

開山 正續大祖禪師

○禪師名宗光 號月菴 姓江氏 濃州人也 嘉曆元年四月

八日生自幼聰穎目光射入禮峰翁一和尚 年十祝髮

造南禪寺竺仙和尚席下出語皆中昔祭及和尚遷建

長寺師亦從行 鎮中遊但馬黑川遂營禪房為開山大

明寺是也 康應元年三月廿三日化 年六 謚正續大祖

妙法院

在豐岡

法華

號日朗山

日朗上人開基

西方寺

在吉原村

本願寺派

天正年中羽柴氏

後號大和 大納言

建立城時當國

溫泉寺

在城崎

相傳曰當島四所明神即出石明神眷屬神也元明天皇和銅元年日生下何某蒙神告建社元正天皇養老元年道智上人肇知溫泉出處納曼茶羅祈百病平治效焉故名曼茶羅湯既而上人結草庵居之號末代山溫泉寺於今入湯人數多本尊 觀音大士 誓文所作 和州長谷寺觀音同作也

朝來山

修平 林の久ハ初基はつから海邊にありて今も城を修平の山といふは思ひはたしめられん

雲白濱

諸寄川

琴彈山

この山は琴彈といふは山にありて今も城を修平の山といふは思ひはたしめられん

二見浦

同名有

多見浦ありて今も城を修平の山といふは思ひはたしめられん

但馬國土産

小人參

芍藥

黃連

白朮

半夏

茜草

蕨 同繩

柳行李

眞綿

苧

溫石

鷹

特牛

山椒 朝

砥石 諸磯 白銀

和漢三才圖會

因幡

卷之三十一

上

因幡 一宮宇倍大明神 七郡 高十三万六千六百四十九石

巨濃 法美 有八上 知頭 邑美 高草 氣多

△按拾芥抄除巨濃加八束或除八束加巨濃石井為

八郡今無巨濃有石井八束為鳥取在邑美郡東至江戶百八十里辰方至京師七十

當國 神社佛閣名所

宇倍社 在法美郡

祭神 武内宿禰 神傳許于山州八幡下

神名帳載風土記云仁德天皇五十五年春三月武内

宿禰到當國遺雙履於龜金村里之

和多理明神 在八上郡 社領三十五石

祭神一座 猿田彦命

景行天皇朝祭之

姬神明神 在高草郡田中村 社領四十石

祭神 與伊勢外官同

八幡宮 在鳥取倉田 社領五十五石

勸請豐前宇佐八幡

古者毛利氏為國主時始建立

春日大明神 在鳥取 社領二十石

松島明神 在松島村 社領十五石

愛宕權現 在湯所

東照權現 在鳥取 社領五百石

祭九月十七日有競馬 天台 淳光院

龍峯寺 在鳥取 禪 寺領三百石

號淳光山後光明院朝隱元禪師開基

一休寺 在國府

一休和尚在住地

因幡國 卷之十七 〇二二

洞禪院

在濱坂村

禪

寺領三十石

德源寺

在氣多

同

寺領二十五石

瀧泉院

在林崎

同

寺領二十石

神宮寺

在鳥取

真言

寺領五十石

不動院

在中島村

禪

寺領十五石

本尊不動明王

行基作

按可_レ真言寺而何時_レ令曹洞派僧_レ為住持乎未_レ尋

淨法寺

在法美郡

淨土

推古天皇十五年聖德太子建立古寺此亦何時淨土宗為住持乎

正福寺

在田中

本願寺

因幡山

中納言行平歌所詠稱葉山在美濃國與此不同也本納言行平任因幡守子息光朝法師建洛因幡堂蓋行平同名有_レ亞相黃門之異中納言行平者陽成帝臣時

代不同後人誤混雜之乎

溫泉

在勝見石井吉岡三處

神御子石

在

副山

在

到伯耆

行程

黑尾崎

美作

因幡之

野原二里

和頭二里

用瀬

四里

國安

自_レ此出

一宮

一里

鳥取

半二里

吉岡

志加野

一里

鷲峯

半里

河内

半里

田原

有_レ時難所也

自_レ此

伯耆

葦原

一里

田原

有_レ時難所也

因列伯列

堀

木蠟

因幡國土產

杉原紙

引田紙

鯨白

乾

餅

生薑

長柄

海素麩

海藻

類

類

因幡國土產

因幡

卷之十七

〇二二

白幣社 當社始影向之地 軍殿 御子大已貴命則為
地養社 蘇民將來 護王所 祇園卷池 冠者殿

天祖父社 九部神穴

摠社

在飾磨郡姬路侍町 社領百五十九石

祭神一座 大已貴命 額銘曰 摠社 伊和 大明神

相傳欽明天皇二十五年六月十一日始祭之與穴粟

郡伊和 大明神同 神主 社家九人 社僧一寺

每七月十五日祭兵士等集會為軍旅之威儀蓋天平

寶字八年異賊襲來即遣藤原貞國令討討之貞國豈

陳寶幣以來為恒例子延喜式所謂射楯兵主神社是

乎

荒田社

在多可郡以為二宮

祭神 少彥名命

天平勝寶元年五月七日降臨女体赤裝亦奇也延曆

年中將軍田村九寄附神由且勅授正一位

靜窟

在印南郡生石村 姬路與加古之間

祭神二座 大已貴命 少彥名命 神主二人

神號 林生子大明神 神殿 號石寶殿 天女用石 其高

二丈六尺 經營甚奇 而非可人力致者

峯相記云二神顯坐時天女降擬造社既及黎明也不

暇起立遂上天去耳即今石寶殿是也

生石村主

曾根天神

在印南郡曾根村 社領三十石

相傳菅公赴配所時寓于此植小松誓和正於榮枯果

繁茂今計大周下丈八尺高一丈榭高一丈三尺枝幹

旁出從良向坤之長十一丈從乾出巽之長七丈每枝

以木杖之數百五十八本以神籬圍之世稱曾根松有

社近處海邊

佐用社

在佐用郡

祭神一座 佐用姬

欽明天皇時，人大伴佐提彥之妻佐用姬此地之人也。嘉祥二年十一月祭之，詳見干肥前國領巾磨山下，然舊記未分明。

大酒神社

在赤穂郡坂越

或為大舞

祭神一座 秦川勝

○川勝從欽明至推古為五代，寵臣嘗欽明帝夢一童子來曰：吾是秦始皇後身也。願仕于鳳闕而後，初瀨川洪水流出大甕，里人開之中，有一少子抱取奏之。應天皇之夢，令育於官中，賜秦氏。後隨聖德太子好浮屠善吟倫歌舞，終自乘小艇泛西海，著播州浦，其形相如不生不死，里人以為奇，恠遂終於此，立祠祭之。云云。後冷泉帝治輶，授正一位。社家十二人。緣起天知吉田卜部兼連筆。

△按以當社為弓削守屋祠者非也，所謂秦氏始於川勝者亦未詳。稱川勝之後裔，凡秦氏既有於川勝以前焉。

雄略天皇朝有秦酒公者，賜禹豆麻佐，姓太秦，訓禹山城太秦廣隆寺下重出之。

岩屋社

在明石郡中庄

社領五石四斗七升

祭神三座 與祇園同

二十二社註式云：牛頭天王初垂跡於明石浦，移當國廣峯，復勸請山城祇園。

人丸社

在同大倉谷松林

社領四十石

祭神一座

枅本，人丸七木椽長

月照寺有社人

○拾芥抄曰：枅本，人丸，蓋大夫五天智衛宇不見天智御作者部類曰：枅本，又金玉集序曰：正三位枅本，人丸，蓋上世之歌人也。仕姓丸讚曰：持統文武之聖朝，遇新田高市之王子。

口莫三十圖會

廣

卷之三

三

錄曰材本朝臣人丸天 彦國押人命之

羅山文集曰從三位材本朝臣人磨任持統文武或過

近江舊都或從吉野行幸或侍雷岳御遊詠歌朱鳥三

草壁太子薨文武四月 明日香公主薨皆人磨作稅歌哭

經歷紀州讚州築紫詠歌多其妻名依羅娘子

△按人丸者石見國人仕持統文武兩朝遇新田高市皇

子古今獨步歌仙也然爵祿未貴未預政務故系傳不

詳乎聖武天皇神龜元年三月十八日卒於石見國蓋

三位者恐贈爵矣以曙明赤石浦之詠歌最秀逸後人

建祠於明石浦寬文四年 當城主松平日向守

△下野宇津宮 石見高角山 播磨明石以上三處有

大和葛下郡材本村 同添上郡春道森以上有

相傳藤原兼房夢遇人磨著烏帽子直衣紅袴左手持

紙右手握筆立梅花下其年可六十餘既覺使畫上圖

其肖影以珍藏焉獻白川上皇納鳥羽寶庫今世所圖

人丸畫像皆據于此

人丸為和歌守護神尋常所識也且當社護安產辟火

災安產取人丸圖之義 於今其靈驗數有之神佛之妙

不可誣

歌林良材集有人丸渡唐事載拾遺集歌其詞書云人

丸在唐所詠云 あつとやかりはせよはるはるはるはる

然人丸渡唐事未見干寶錄

加茂大明神 在揖西郡室津 社領三十石

祭神 與山城加茂同

八幡宮 在平野庄 社領九石

同 在三木郡平山町 社領七十石五斗

同 在加古郡野村 社領十石

同 在印南郡志方庄 社領五石

同 在多可郡島村 社領十三石

牛頭天王社 在明石神出村別當 社領十石

同 在加古郡高砂 社領十石

住吉大明神 在三木郡押部谷 社領十石

同 在加古郡古宮村 社領十一石

同 在同本庄村 社領十石

同 在加東郡喜多島 社領十石

酒見社 在加西郡 社領一酒觀寺

祭神 住吉大明神 五所王子

春日社 在神東郡宮前村

同 在饒東郡芝原 社領四石九斗八升

天神社 在加古郡東三見 社領四十石

同 在同粟津村 社領三石

同 在同安田村 社領十石

泊大明神 在印南郡木村 社領十石

妙見大明神 在印南郡 社領五石

同 在加古郡溝口 社領五石

尾上大明神 在同郡長田村 社領七石五斗

祭神 住吉大明神 祭八月海日

佐保大明神 在加東郡社村 社領十石

祭神 酒見大明神之從神

磯部大明神 在加西郡上野 社領五石

祭神 未詳 祭九月九日

日向大明神 在加古郡大野 社領五石

祭神 天伊佐佐彥命

稻荷大明神 在多可郡麴屋町 社領六石五斗

祭神 倉稻魂

山角權現 在印南郡山角 社領十三石四斗余

祭神 若一王子 真言社僧 報恩寺

權現 在同郡增田

山王權現 在明石船上村 社領十石

書寫山圓教寺

在饒西郡

天台寺領八百三十三石

本尊 丈六 如意輪觀音 西國順禮第二十七番

一條院永延二年草創 開山 性空上人

南有川名夢前川 坊舍三十余

○性空俗名仲太大中大夫橘善根之子也仲太初事藤原時朝時朝者左大臣時朝曾蓄一奇硯珍襲藏諸家每不出之每有拜任官爵必出而視之仲太願視此硯然不能見焉時朝有兒齡纔十歲仲太唆之窺時朝出外之時密披笥視之時有楚聞外仲太驚意時朝歸至邊將入之筐中誤於手硯碎為二仲太大怒無如何兒謂仲太曰汝勿駭不歸咎於汝告父以我所破則必不深罪仲太少素矣既時朝還家視硯破大驚窮問所由兒自言其所為時朝大怒曰此硯者鼻祖鎌子連詣籠住吉神祠一七日夢神託鎌子曰我自止跡於此地以降幾星霜于茲矣到來者衆而未嘗見其誠實如汝者今獲汝

我甚喜之故以一硯付與之汝若每官進位昇乃須看之託昇夢寤鎌子見左袖有一硯歸家以寶焉傳述乎我今汝破之何也竟勿切子頸仲太悲哀棄俗為僧時年三尋入跡不到之深山乃往日州霧島結廬而居矣空自為僧苦行殊絕或隔數日而食或不食而歷旬每回有微笑之姿自壯到老絕不羸言居日州四歲移筑前背振山一日化人來告曰播州有山曰書寫是嶺鷲之一峯也居此者發菩提心得六根淨至彼山結庵於是始開書寫山移居山禽野獸無幾自馴焉一條帝寬弘四年三月十三日寂壽八十有頌曰

貧而亦賤 閑亭隱士 以之為樂 不羨富貴
我不知人 無限無喜 人不知我 無譽無毀

著聞集云法皇幸于書寫山對面中密令畫工圖上人像時山動地震焉法皇恐怖矣性空曰勿慌令寫我像故然再而顏有小痣畫工不知未圖之驚震動筆落墨

飛之鬼宛不異形皆人感信之于今有寶藏也

犬寺

在書寫山之奥

播州牧夫之從我鹿之妻與僕密通僕却欲殺之語曰
山中有鹿猪集處不令他人知君與我潛往獵之牧夫
大喜行焉有二黑犬相從入深山僕上高處寧寧曰我
給倡來今奪命而能濟君身後牧夫解所帶畝根與犬
曰我死於此汝等醫其屍莫令有遺餘矣二犬垂耳聽
已一犬躍行齧斷僕之弓絃一犬嚙僕之喉斃之牧夫
將二犬還家乃逐其妻又以爲二犬如猶子我資財皆
是二犬之有也然畜齡短不幾二犬自斃牧夫歎曰前
言不可渝也便捨田貨建伽藍安千手大悲像薦冥福
祠二犬爲地主神桓武帝聞之勅爲官寺

法華山一乘寺

在賀西郡真言

寺領百二十二石

本尊千手觀音

開基法道上人

西國順礼并六番

○法道德道名天竺人也初在靈鷲山修金剛摩尼法能得
道須臾遊十方便還本處神力如是經中華及朝鮮入
日本到當山其山有八采故名法華山所持道具千手
觀音銅像佛舍利寶鉢而已毘沙門牛頭天王來現各
爲護法除災神常飛鉢受供俗呼稱空鉢仙人龍爲生
石大明
神請置鉢於石上奉供其地
今尚在神祠西南名空鉢塚大化元年八月船師藤井
載官租而過法道飛鉢乞供藤井曰御厨精粳也不與
鉢便飛去而船中采皆隨鉢飛如鴈入山中大驚奔到
悔謝乞憐法道笑而諾如前飛歸米凡千石中只一依
落南海上俗呼此地號米墮村又曰采田藤井入洛奏
事孝德天皇大加感歎五年五月天皇不豫勅召法道
入宮加持平復止宮七日演禪門奧旨還山奉勅建寺
白雉元年九月成就天皇幸寺於是佛法徐昌也法道
居山數十年說偈放光飛入雲中

△按凡飛鉢乞供不獨法道山州山崎寺慈信亦能飛鉢
名空鉢上人與法道同名同術也越州白山泰澄亦乞
供於采船而不與則采儀飛去事與法道一趣也三人
各得一術而然耳今其法不傳耶有而真行者無之歟

增位山隨願寺 在饒東郡 天台 寺領二百八十石

本尊 藥師如來
開基行基 或云 聖德太子

比金山如意寺 在如意寺村 同 寺領四十三石

本尊 地藏菩薩
開基 法道仙人

清冷山藥師院 在明石郡西岡 真言 寺領十一石四斗

本尊 藥師如來 號開伽寺
開基

大山寺 在同郡伊川庄 天台 寺領三十五石

本尊 藥師如來
開基 定惠和尚 兼定公之子也 傳見千多武峯

八德山八葉寺 在神西郡 同 寺領二十石

本尊 觀音
開基 內記入道寂心 增賀上人弟子 增賀武峯子

班鳩寺 在揖東郡鷓村 同 寺領百三十石

本尊 觀音
開基 聖德太子 和列平群郡有鷓里及鷓寺

五岳山清水寺 在賀東郡 播丹攝界 寺領六十五石
本尊 千手觀音 丈六 西國順禮二十五番

聖德太子草創 堀川院 寬治五年光善上人再興
妙德山神積寺 在神東郡大門村 同 寺領三十石

開山 慶芳內供 藤原大納言義卿之子也
姬路山正明寺 在饒東郡 同 寺領二十石

北條山延命寺 在同郡 同 寺領六石

玉樹山潮照寺 在印南郡大鹽村天台 寺領十石

刀田山鶴林寺 在加古郡小安村同 寺領百十七石余

教信寺 在加古川與姬路之夾

○教信者孝謙天皇時人姓未詳或云南都興福寺住僧永

西房弟子也於加古驛舍北結茅菴常向西方稱名念

佛焉性喜仁愛援旅人之荷救其勞負觀八年八月十

五日於完栗郡千草卿為盜賊被殺其首以送教信之

菴散葬於其地有墓其地精蓮寺每年三月十五日僧徒

多集會教信寺佛事念佛焉

釋書畧云攝州勝尾寺有僧名勝如貞觀八年一僧來

敲門即迎入客僧曰我播州加古教信也因念佛功力

今夜往生極樂也高僧必明年今夜必可往生也

言訖化去時空中聞音樂果明年某月某日勝如死

吉祥山多門寺 在明石郡奧里庄天台真言兼學 寺領二十一石

普光山口輪寺 在同郡中里谷天台 寺領二十八石

本尊 觀音

蓬萊山普光寺 在加西郡河內村同 寺領十石

本尊 觀世音

藤原房前公御願開基 得道上人

法樂寺 在神東郡中村真言 寺領三十石

龍安寺 在同上吉留村同 寺領二十石

酒見寺 在加西郡酒見同 寺領六十石

開基 行基 本尊觀音

柳山楊柳寺 在同上三原村同 寺領十石

本尊 楊柳觀音

開基 法道仙人

青嶺山奧山寺 在同郡國正村同 寺領十石

開基 同上

日光山常樂寺 在印南郡井口村 寺領十五石

清池山蓮華院 在印南郡的形村 真言寺領六石六斗

慈眼寺 在加古郡野添村 同 寺領五十石

湯川山法光寺 在三木郡 同 寺領五十石

大谿寺 在同郡大谷山 同 寺領五十二石

石峯寺 在同郡 同 寺領七十石

本尊 地藏 在明石郡妙谷 同 寺領二十六石

轉法輪寺 在賀東郡大部庄 同 寺領百五十石

極樂山淨土寺 本尊 藥師 十二光 月光 長四尺 之本 廣渡寺

本尊 阿彌陀 長一丈 觀音勢至 各長八尺 法眼湛慶作

開基 俊乘房重源 轉規 大和

東大寺 太佛殿 四年 罹寇火 回祿帝勅重源為再上 幹

事仍給東大部庄充其用途料則巡見當庄佛宇多有

廢圮重源不忍見之命弟子觀阿彌陀佛 建久四月 建高

堂一宇 四間 以安藥師 建阿彌陀堂 同八年八月

請空置解脫上人為落慶導師有額小野道風筆 東大

寺中淨土 於是始修常行念佛則割分當庄內鹿野原

一處充佛餉燈油料遂奏之永賜為寺領 有荒廢增減

鐘樓 鐘三尺七寸 於 經藏

食堂 浴室 有大金受 護摩堂

八幡宮 嘉禎元年 建之 役行者 牛王堂

開山堂 山主 辨才天

真院 在乾方 號往生院

船越山瑠璃寺 在完栗郡 真言 寺領五十石

本尊 觀世音 開基法道仙人 寺領二十石

長谷寺 在同郡 同 寺領二十石

牛堂山國分寺 在同郡 同 寺領三十石

松原山八正寺 在同郡 同 寺領六十石

七種山作門寺 在神西郡 同 寺領四石

高松山長明寺

在多可郡眞言

寺領三十七石

吉重山圓滿寺

在同郡同

寺領十三石五斗

西林寺

在同郡同

寺領二十五石一斗

伊勢山極樂寺

在同郡

寺領十二石

開基 法道

中興慈信坊

本尊千手十一回觀音

朝日山大日寺

在揖東郡福井同

同

濟露山高藏寺

在佐用郡船曳同

同

本尊 觀世音

鹿野山朝光寺

在賀東郡糸谷同

寺領四十石

本尊 觀世音

開基法道仙人

五峯山光明寺

在同郡上瀧野村同

寺領四十石

獨河山万勝寺

在同郡余田庄同

寺領四十七石

開基 法道仙人

圓明寺

在同郡垂井庄

同寺領三石

開基 同上

禪龍寺

在同郡神谷村

同寺領二十七石

本尊藥師

醫王山金剛寺

在印南郡木村

同寺領六石五斗足不

遍照山無量壽院

在同郡野添村同

寺領三十石

青雲山蓮華寺

在同郡本庄村

同寺領十石

光明山寶藏寺

在同郡別府村

同寺領七石

龍華山明王寺

在明石郡

同寺領十三石

本尊 不動明王

寶生山常樂寺

在加古郡天野

寺領五石

開基 正賢上人

興正菩薩之弟子眞言

丹生山丹生寺

在三木郡丹生山田眞言

眞言

本尊 觀世音

近江寺

在明石郡押部庄同

寺領二十四石

開基 離念上人

行基菩薩之弟子眞言

高和山性海寺

在同處

同寺領三十一石

和漢三才圖會

卷七十七

寺領

寺領

久學院

在賀西郡上芥田村

禪宗 寺領十二石

西來山安養寺

在印南郡福居村

同 寺領五石

藥王山常住寺

在加古郡寺家町

同 寺領四石

道林山橫藏寺

在同處

同 寺領十石

聖陵山圓長寺

在同郡長沙村

同 寺領一石

潮音山松元寺

在加古郡古官村

同 寺領六石

貝野寺

在賀東郡貝野村

同 寺領四石三斗

觀音寺

在加古郡東二見

同 寺領十石

永祐山慶雲寺

在饒東郡

同 寺領六十六石

鎮守

大歲大明神

同 寺領八石八斗

琉璃山東光寺

在同郡

同 寺領九石

佛日山法輪寺

在饒西郡岡田

同 寺領九石

佛通山見性寺

在揖西郡

同 寺領三十石

法幢寺

在加東郡河合中村

同 寺領十二石

龜鶴山慶德寺

在加古郡東二見

同 寺領五石

瑞應寺

在加古郡東二見

同 寺領十石

德源庵長德庵

在同處

同 寺領十石宛

万年山福勝寺

在同郡古向村

同 寺領十二石

天德山常光寺

在同郡手末村

同 寺領二十石

慈眼寺

在三木郡久留美

同 寺領三十石

雲龍寺

在同郡前田町

同 寺領三十石

一鱗山龍泉寺

在印南郡加古川

淨土 寺領四石

地藏山十輪寺

在同郡高砂

同 寺領五石

岩尾山大月寺

在印南郡西阿弥陀村

本真言今淨土 寺領二十石

大覺寺

在揖東郡綱下

同 寺領三十石

時光寺

在印南郡西阿弥陀村

同 寺領二十石

常樂寺

在同郡神谷庄洋土寺領十八石四斗

法界寺

在三木郡東這田村同寺領三十石

見向山泰叟寺

在姬路同寺領百石

姬路城主楠原式部大輔菩提所

○楠原姓清和源氏仁木義長之後而在勢列壹志郡楠原故以為氏後住三列歷數世至七郎左衛門清長徐起家其孫康政門佐長政仕家康公住駿列父能城其勇智超人忠功殆多故賜康字也領十方石住上列館林城井伊直政本多忠勝三人同等任從四位侍從神君嘗謂大樹曰若欲聞軍道無如康政也其子忠次賜松平氏寬永二十年移真列白川城加四方石慶安二年移播州姬路又加一方石共合十五方石後復本姓稱楠原寬文七年移越後村上寶永元年復為當城主泰叟寺相從而然

龜山本德寺

在饒西郡西派寺領四百卅九石

開基蓮如上人以實玄上人為住持實如上人之子

船場本德寺

在饒西郡姬路東派

元和三年本多美濃守忠政為姬路城主於是賜寺地於教如上人新建之號船場本德寺

○本多姓藤原淡海公二十四代孫助秀有事誦豐後國本多卿因以為氏子右馬允助定從尊氏將軍有戰功賜尾列內二卿其八代忠豐名平八郎後仕清康公顯勇名有二子嫡子平八郎忠高共仕家康公有軍功忠高子忠勝武勇俊傑不可舉計永祿五年長篠合戰時年五歲伯父肥後守換敵兵謂忠勝曰汝可捕此首忠勝曰何假他方之武功乎昂駭入敵陣獲首同七三列土呂一向宗一揆時忠勝踰柵合鎗敵味方驚目江列姊川合戰先登也破越前朝倉大軍武功也武田信玄

出張於遠列見付時忠勝駢引中節智謀也遠列味方
 原合戰亦為先登也其所持鎗長一丈二尺長篠合戰為軍
 奉行大勝而勝賴臣馬場美濃守山縣三郎兵衛等戰死敗軍又攻
 遠列高明城敵朝比奈降參六年正月十叙從四位下中勢
 大輔秀吉攻落八王子城請家康公使忠勝守廳南
 城後秀吉名忠勝賜一胄曰傳聞佐勝忠信之誓也今
 世非汝不可有著之者忠勝拜受以傳子孫也神君
 賜上總國十方石居大喜多城慶長六年改賜勢列桑名城
大喜多城賜二慶長十五年卒壽六十三法名良信凡
男出雲守忠朝始終智謀武勇不能記之嫡子平八郎忠政十六從父
 攻武列岩付城早至大手城門自執鎗突殺妹尾下總
 守勇名不少慶長任美濃守嗣家督居桑名城大坂之
 役列先鋒軍功最多元和移播列姬路城加五方石都
 合十五方石寬永將軍上洛忠政騎馬供奉此時叙從
 四位侍從同八年卒壽五十七法名道悟

○本多出雲守忠朝忠勝之子初名內記慶長五年之役
 播輝駢入島津陣討取敵二騎首同六年更賜五方石居
 上總大喜多城而大坂之役深進於阿倍野會戰敵兵
 多圍之忠朝持鐵棒擊殺二十余人遂勢疲戰死二年三
 十四天王寺內寺即等小屋勘解由共死于側甥甲
 斐守政朝依釣命嗣家賜大喜多城寬永復續本家
 忠政家督賜播列姬路城領十五方石忠朝實子成寬
 永八年別賜播列內四方石於政勝嗣針政朝卒遺言
 使政勝續家督後移和列郡山城十五方石如故
 ○本多能登守忠義忠政之子幼卒與父兄同出大坂之
 合戰此時僅十四歲母者與討敵顯名後賜十二方石
 居真列白川城
 凡本多家系枝葉繁榮甚多不悉記東照神君左右
 之良臣以井伊本多柳原之三家稱于世

靜明山青蓮寺 在完栗郡山崎法華寺領百石

池田三允衛門輝政室蓮葉院日淨尼建立以日教上人為開祖始在饒東郡輝政之松平石見守移于此

高砂山 同浦 同松 尾上鐘名物也 冷モ工

此寺もおんせんうたれおのまの友ありかきり
さゆのるよれ海のまゆりきりておのまの友あり

印南野 過大倉谷人丸塚及蟹坂至印南郡有

清水里野中清水有干在所前印南郡北即美作國

此寺
此寺の地をいふは美作の地なり

松原有之西即備前國界

自北流于南其北有書寫山

院前有同名

此寺の地をいふは美作の地なり

戀濱

夢前川

豐洋

室津

青山

饒磨甲

紺色謂之饒磨搗染

葛細江

法ておのまの地をいふは美作の地なり

惺窩先生

生當國細川村

惺窩姓藤原諱肅字欽夫定家卿十二世孫也父曰為

純幼穎悟不常一旦祝髮為浮屠名曰蘇暫居相國寺

之妙壽院歸國赤松氏善遇之雖讀佛書志在儒嘗

欲入大明到筑前而船逢風濤漂鬼海島志不遂而還

焉朝鮮員外郎姜沆來客於赤松氏家見先生大喜曰

朝鮮國三百年以來未聞有如此人本朝儒者博士自

古唯讀漢唐註疏而性理之學識者鮮先生自振程朱

訓點經傳其功最大也謁源君讀負觀政要漢書十
 七史等書實此本朝中興明儒也所著書若干卷行于
 世始林道春而那波道圓堀正意菅原德庵松永昌三
 三宅寄齋等之大儒皆先生之門人也元和五年九月
 十二日卒年五十九

自攝列兵庫至當國處處大畧

兵庫五里播列明石五里尾上半里高砂三里曾根三里
 勝磨津二里片島一里色葉浦二里枚子一里赤穂二

又自明石至美作

明石半里加古川四里姫路一里出野一里石藏一里追
 分一里箸崎一里千保二里三日月半里佐夜有原播界

播磨國土產

望潮魚高砂物蛸赤眼張魚玉筋魚以上鹽赤穂
 穂蓼有穂搗蒜勝磨鋼鐵類鍛銀完栗鞍東糸靱革靱革
 室津鏡小監鍋野里糰糰

