

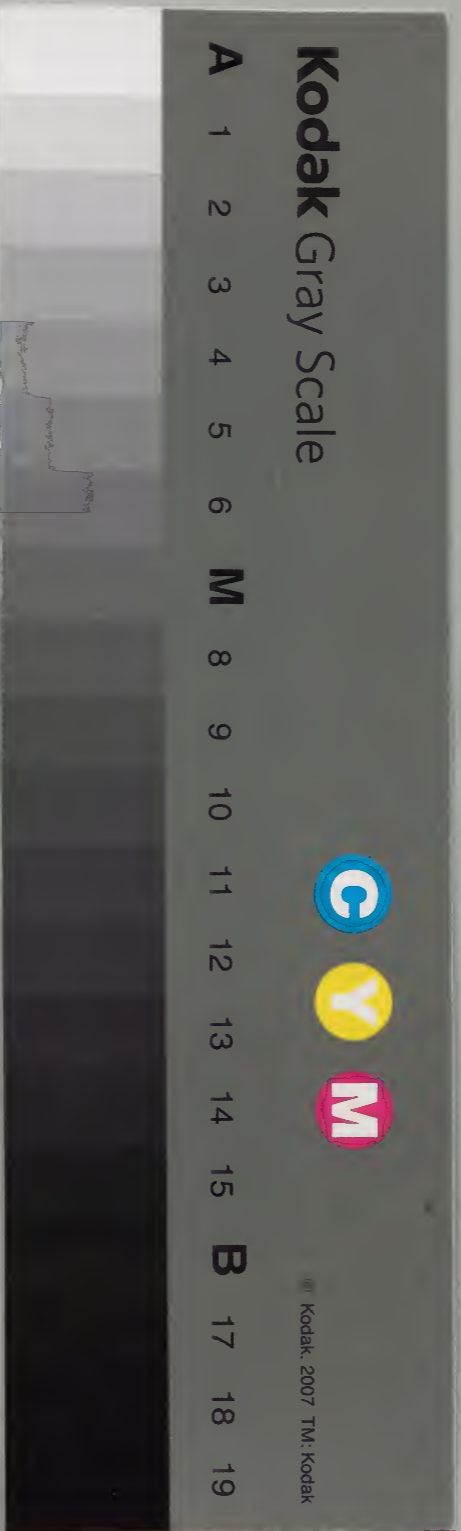
增補文獻備考

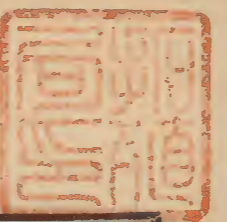
十三

二 八 二 二	五 一	一 〇 五
------------------	--------	-------------

内閣文庫		
番號	漢	105
冊數	51 (14)	
函號	288	37

183





增補文獻備考卷之六十一

弘文館纂輯校正

禮考

宮廟

肇慶廟

本朝英祖四十七年建肇慶廟先是七道儒生李得履等上疏請建國朝始祖司空祠命宗伯就議大臣廷臣議不一上曰禮緣人情今朝鮮士大夫猶且尊敬始祖而飾其禮况國之始祖乎高勾麗新羅亦皆有始祖廟禮固有因俗義起者也於是遣有司建廟於全州慶基殿北命世孫題祠版稱先公奉于資政殿日具袞服展拜命大臣宗伯奉

至廟妥之祭禮與廟官一依慶基殿例

儲慶宮

本朝儲慶宮在崇禮門內舊名松峴宮享敬惠裕德仁嬪金氏

英祖三十一年始奉安神位命招政府館閣六曹議謚 教曰噫為人

子於追崇承統為二乎仁嬪祠宇既奉安于松峴宮宮園定號定謚即

為舉行遂定謚號曰敬惠宮號曰儲慶園號曰順康御書題主親告由

上竹冊銀印王世子展拜世子嬪行展拜禮○教曰儲慶宮當為不祧

之位依周禮此後祝文書先妣

詳見統
祥宮志

宮園式例 神座在西東向春分秋分夏至冬至及正朝寒食端午秋

夕享之饌卓六行有魚肉爵三白幣一春夏鳥彘鷄彘各一犧尊二象

尊二山罍二秋冬黃彝罍各一著尊二壺尊二山罍二祝稱曾孫國

王諱散齋二日致齋一日親祭亞獻終獻官皆一品攝事初獻官從一

品亞獻官從二品終獻官堂上三品再拜飲福受胙焚祝幣和水灌於

北階告由同惟無幣一獻親祭及展拜百官行禮

繼純祖三年儲慶宮享禮命以三獻禮釐正從右議政金觀柱之請也

毓祥宮

本朝毓祥宮在都城內北享和敬徽德安純綏福淑嬪崔氏

英祖元年立廟奉安神位

二十年 教曰人子事親報本為先既以昔年賜號為尊奉之道則豈

可常稱於大小文字私廟之稱只用於當宇者因此時定廟號乃所以

敬昔年之所賜尊私親之舊號如此以後報本之意益伸垂後之道益明命大臣禮官館閣諸臣議進遂定廟號曰毓祥墓號曰昭寧

二十九年上謚册陞廟為宮陞墓為園 教曰傳不云乎欲報之德昊天罔極既諭大臣禮官二字議謚不可已大臣館閣六曹命招議定遂

定謚號曰和敬 上親告由御筆題主上竹册銀印定親祭三獻儀中

宮行展拜禮 教宗伯曰漢唐以來中朝皆追崇所生而我朝家法嚴且有 聖考下教故予意未嘗及於追崇惟此一事庶乎斟酌得宜然

外人不諒必曰尚有餘事也

三十一年 教曰先慈親三字古今典禮之所無今加上謚時當書竹

册宜先釐正故取覽故相南宮錄其時 下教中於昌嬪儲慶宮皆稱

先妣此固遵行者而周禮春官已有攸稱今番竹册文及凡祝文皆以先妣書之

三十二年加上謚曰徽德 教曰毓祥宮祝文初曰敬祭伊後思之凡

山川祭文皆稱敢昭告故下教釐正今若因上謚封園前規式只稱國

王於心若何今後宮園只稱一子字於國王上此後稱孫之時亦遵此

例儲慶宮勿書孝字只稱曾孫 時有李照運者希覬妄

四十一年命宮廟四仲朔祭外依真殿例用素膳 詳見影殿

續五禮儀 拜毓祥宮車駕出宮王世子隨駕如儀殿下具翼善冠袞

龍袍詣版位再拜王世子再拜陞詣宮內奉審王世子從陞 英祖丁未始行此禮

宮園式例 神座在北南向春分秋分夏至冬至正朝寒食端午秋夕

享之饌卓爵幣尊罍齋戒獻官享儀並與儲慶宮同祝稱子國王諱告
由同惟無幣一獻親祭及展拜時百官行禮

臣謹按宮廟四時祭享皆用仲朔而儲慶宮毓祥宮用二分二
至不用諸享祀擇日之例者用文靖公臣李植禮蓋本於司馬
氏書儀

續延祐宮

延祐宮在毓祥宮內享溫僖靖嬪李氏

正祖二年上諡曰溫僖今 上七年移建于毓祥宮內

續宣禧宮

宣禧宮在都城內西享昭裕暎嬪李氏

英祖三十八年賜諡曰義烈立廟以義烈為廟號

正祖十二年改廟號為宣禧今 上七年移建于毓祥宮內光武四年

重建于舊基移奉加上諡號曰昭裕

續景祐宮

景祐宮在都城內北部桂洞享顯穆綏妃朴氏今 上三十三年移建

于北部玉洞享祀與毓祥宮同

順懷廟

本朝順懷廟在都城內北享順懷世子及恭懷嬪

宣祖三十四年 上教曰恭懷嬪事予不忍言之因事變國家遑遑尙

未立神主順懷世子永無神主子偶思之淚隨言零其令有司立主

仁祖十五年改造順懷世子恭懷嬪神主以亂時見失也

二十五年忌辰祭移行於墓所初順懷世子及恭懷嬪忌祭行於廟內至是昭顯世子同享於廟中以事多難便依各陵例行於墓所廟祭只行於四仲朔

于初順懷廟祭禮官疑祝版頭辭領中樞府事李景奭議曰古禮有始封之君不臣諸父昆弟封君之子不臣諸父而臣昆弟之文順懷世子係是尊行當視以不臣之屬他議者皆以爲未踐其位於殿下有君臣之分只稱國王遣臣是後祭順懷墓昭顯墓及廟皆用是例

肅宗四年禮官言 明宗旣祧遷 陵所只祭寒食順懷則尙行四時祀忌祭於禮不可 上遂命埋世子及恭懷嬪主於墓所只存寒食一

祭

昭顯廟

本朝昭顯廟在都城內北與順懷廟同廟享昭顯世子及愍懷嬪

仁祖二十五年昭顯世子喪畢以神主同奉於順懷廟列坐并享及至

肅宗四年埋安順懷神主獨享昭顯

肅宗四十四年以愍懷嬪祔享昭顯廟始復位號也

詳見
園墓

四十五年命世子廟墓嬪墓獻官定以堂下差送舊例廟墓四仲朔祭官差以內侍至是命禮曹考稟禮曹啓自順懷廟規例如此無他可据文蹟命議大臣判中樞府事李頤命據唐駕部員外郎裴子餘等議請以堂下官差祭官從之

續五禮儀 昭顯廟四仲月四俗節祭之饌卓八行白幣一爵二兩位
山壘二祝稱國王散齋二日致齋一日獻官堂下三品再拜燎祝幣告
由同惟無幣一獻

續五禮儀 祝文節序相遷茲丁令辰式遵常典歲此明禋

懿昭廟

本朝懿昭廟在都城內北彰義宮內享懿昭世孫

春分秋分夏至冬至及四俗節享之饌卓八行白幣一爵三山壘二祝
稱國王散齋二日致齋一日獻官堂下三品再拜燎祝幣用鬱鬯告由
祭同惟無幣一獻續今 上光武四年移奉于前永禧殿

文禧廟

本朝文禧廟在北部安國坊享文孝世子

享儀品式同懿昭廟今 上光武四年移奉于前永禧殿

續正祖二年議定儲慶宮順康園延祐宮綏吉園享祀節目延祐宮
只行四享祭以二分二至定行而朔望勿為焚香祭官服色以黑團
領綏吉園忌辰及正朝寒食端午秋夕定行而朔望勿為焚香祭官
服色忌辰祭淺淡服告由祭黑團領宮則四仲朔祭三獻告由祭單
獻園則忌辰及四名日皆單獻 儲慶宮順康園既是祧位祭禮當
有差等宮則四享單獻祭物視延祐宮餅減二器熟肉減一器告由
祭并同

續今 上七年正月 教曰親盡而祧卽莫越之制亦自古帝王家

法然也惟獨懿昭廟之尙未祧遷實是未遑之事也且各宮之別立廟貌在當時雖不可闕而然矣到今則亦宜合奉於一處別廟正合事宜仁嬪金氏寧嬪金氏和嬪尹氏祠宇合奉于景祐宮內別廟禧嬪張氏靖嬪李氏暎嬪李氏宜嬪成氏祠宇合奉于毓祥宮內別廟文孝世子祠宇移奉于懿昭廟內別廟享祀則只行春秋

大院君廟

本朝德興大院君廟在都城內西

宣祖二年尊德興君爲大院君夫人鄭氏爲河東府夫人加嗣子河原君鏗一品爵且給土田臧獲 上欲以一品爵世襲俾奉其祠朝臣皆以爲不可且曰宗室之祿例限四代舊規不可變也乃命爵祿限四代

四代後主祀人世襲都正只以土田臧獲世祀官供四時祭牲定廟主百世不遷之禮

宣祖入承大統在府夫人喪中將葬有遣官行祭議祝式或云當稱皇伯父李滉私論其不可及議立廟大臣引大典王后考妣祭官給祭需之文欲令官供祭物李滉又私論其不可居數日檢宋史濮秀一二王園廟儀制節日官供物差獻官等事抵書奇大升自言前見之誤

李珣曰專心正統固理之正崇奉私親亦情之至也名分一節之外極其隆重無所不可朝臣不揆情禮惟舊規是守夫舊規雖不可變事理萬變亦安能膠守乎今 上以旁支入繼大統此亦舊

規乎大院君誕育聖躬而四代之後嗣孫絕緣其與嗣濮王世祀之例異矣

時議祭私親大司諫白仁傑以爲繼統之義雖嚴而私恩不可盡絕今遣祭官以伸私情無不可者 上從之官駁遞仁傑

十年 上親祭大院君廟弘文館上筭請寢不從

李珥曰 主上於大院君之廟親行祀事於禮無違情所必至玉堂何所見而請止乎或疑祭大院君若用君臨臣廟之禮則子不可臣父若用子入父廟之禮則有妨於尊正統此非稽古之說也公朝禮以君爲尊故雖諸父皆行臣禮但親父則不可臣也家人禮以尊屬爲重故人君可居父兄之下若孝惠於宮中坐齊王之

下是也學宮禮以師爲尊故雖天子亦有拜老之儀若孝明拜桓榮是也况大院誕生聖躬假使尙存 主上必不敢臣而相見於宮中必拜矣今入其廟用姪子祭叔父之禮有何不可乎

補孝宗九年宋時烈奏昌嬪廟之五世不祧視祧遷后妃之禮反有加焉宋浚吉曰不然國家待功臣尙且百世不遷况昌嬪實生德興大院君以啓 宣廟聖躬則其禮豈下於待功臣乎宜令禮官問議定制於是問議大臣後命從浚吉議

肅宗二十一年展拜于大院君廟命議當否於大臣儒臣皆以李珥言爲可據時大院君奉祀人家有畧記 宣祖親臨時故事禮曹依此參酌定爲拜大院君廟儀以進

英祖十年展拜大院君廟

續五禮儀 駕至入幄次殿下具翼善冠袞龍袍出至版位北向再拜

陞自西階入祠宇內奉審訖降自東階

肅宗乙亥始行此儀

臣謹按大院君廟宇雖奉于私第而位號祀享俱有國家成憲

展拜儀注又載五禮續編事面之尊重與國典所載廟宇無異

故謹係之宮廟下方云

續全溪大院君廟

哲宗入承大統尊本生親為全溪大院君夫人李氏為完陽府大夫人廉氏為龍城府大夫人封嗣子永平君昱俾奉其祀○丙辰三月大院君完陽府大夫人緬奉發軔時 上行望哭禮于明政門外安葬時亦

行望哭禮

今 上元年奠酌時祝式議于大臣領議政金興根以為 先大王於全溪大院君雖用姪子祭叔父之稱而於恩彥君無屬稱今殿下於全溪大院君亦似無屬稱矣從之

續興宣大院君廟

今 皇帝入承大統尊興宣君為大院君夫人閔氏為驪興府大夫人光武二年府大夫人薨逝 上舉哀于大猷齋禮院進服制儀以齋衰磨鍊翌年大院君薨逝服制同設禮葬廳護治喪事發軔與返虞時命各司一員以淺淡服陪行虞祭命以五次設行封嗣子完興君載冕

諸壇

風雲雷雨壇今為山川壇

新羅立春後丑日犬首谷門祭風伯立夏後申日卓渚祭雨師
高麗靖宗五年正月辛丑祭雨師非時日也

十一年祭風師于東北郊雷師於西南郊

毅宗時詳定儀 風師壇在國城東北令昌門外壇高三尺廣二十三
步四出陛燎壇在內壇之內二十步內地廣五尺戶方兩尺開上南出
立春後丑日記之祝版稱高麗國王臣王某敢明告牲牢豕一雨師雷
神同壇在國城內西南月山立夏後申日並祀之壇制及祝式牲牢與
風師同神位南向祀官再拜三獻積柴燎壇祭訖燔牲黍

本朝風雲雷雨壇山川城在南郊方二丈三尺高兩尺七寸四出陛兩

壇二十五步享風雲雷雨

五禮儀 神座居中南向山川居左城隍居右並在北南向仲春仲秋祀之山川城隍附每

位籩豆各十羊豕俎二簠簋各二甄鉶各三犧尊二象尊二山罍二風

雲雷雨爵十二白幣四山川爵六白幣二城隍爵三白幣一祝版風雲雷雨稱朝鮮國王

臣姓諱山川稱國王姓樂章用雅部詳見散齋三日致齋二日初獻官

正一品亞獻官堂上三品終獻官三品四拜飲福受胙燎祝幣黍稷○

祈雨祭每位籩豆各一簠簋各一豕俎一犧尊二山罍二共爵七幣七

無樂散齋二日致齋一日獻官二品不飲福受胙只燎祝幣○報祀同

祈雨惟飲福受胙

○五禮儀 祝文默幹玄機品物流形神功斯博我祀孔明

肅宗二十三年 上禱雨于風雲雷雨壇 教曰昔大明太祖高皇帝
憫旱憂勤至於徒步出詣山川壇而自忘其勞有以見出於至誠也曾
前郊壇舉動時降輿於壇門至近之處其視徒步之意豈不乖哉於予
心實爲未安其令該曹設於稍遠少安予懷

四十五年濟州牧使鄭東後啓言本島素有風雲雷雨壇千有餘年虔
奉享祀壬午年李衡祥爲牧使時以州縣官分所不敢狀聞輟罷其後
風雨乖戾之患每每發作若仍舊復設而依祭漢挈山儀下送香祝則
宜無分所不敢之嫌且可破民人等之疑惑命議大臣領議政金昌集
議濟州卽古耽羅國風雲雷雨設壇而享似昉於此時唐天寶四載勅
風伯雨師並升中祀仍令諸郡各置一壇因春秋祭社之日同申享祀

祭官准祭社例取太守以下克此爲可據故事復設風雲雷雨壇而歲
降香祝令牧使將事則宜無分所不敢之嫌從之

補李頤命復設議曰漢挈山雄盤海中功利及民國家禮視岳鎮歲
降香祝而至於風雲雷雨之別祭不領於祀官雖異淫祠亦非秩祀
但自本州順民情從舊俗而已今何必別降香祝以肇他岳鎮所未
有之祀也

英祖十五年命增風雲雷雨壇親禱時牲牢

詳見
水旱

續今 上光武元年南壇所祀風雲雷雨移奉于 園丘山川改稱天
下名山天下大川增置郊壇司土神位其神座天下名山天下大川居
中主享城隍司土分在左右

續四年閏八月命山陵山神從祀於山川壇

掌禮院奏謹稽歷代典禮則山陵封號後俟山陵禮畢其山神從祀方澤及地祇壇矣現今方澤地祇壇尙在未遑姑爲從祀於山川壇恐合事宜從之

附祭天地日月星辰

檀君祭天處世傳在江華府摩尼山頂塹城一本作星壇累石築之高

十尺上方下圓上徑六尺六寸下徑十五尺以下祭天

新羅祭天處俗傳在迎日縣名日月池

高勾麗琉璃王十九年郊豕逸追得之

權近曰以蕞爾下國僭行天子之禮天豈受之哉郊豕之逸天

示不受意明矣

高勾麗常以十月祭天文獻通考 祭名 塞盟又以三月三日會獵獲猪鹿祭

天

百濟以四仲月祭天及五帝之神

扶餘以臘月祭天有軍事亦祭天

濊常用十月祭天東史會綱云 濊今江原道

高麗成宗二年正月王親祀園丘在會資門外祈穀配以太祖祈穀之禮

始此

仁宗二十二年親祀園丘

毅宗時詳定儀 園丘壇周六丈三尺高五尺十有二陛三壝每壝

二十五步周垣四門燎壇在神壇南廣一丈高一丈兩尺戶方六尺
開上南出祀園丘有常日者孟春上辛祈穀無常日者孟夏擇吉雩
祀祝版稱高麗國王臣王某敢明告玉幣上帝以蒼璧四圭有邸幣
以蒼青帝以青圭赤帝以赤璋黃帝以黃琮白帝以白琥黑帝以玄
璜幣如其玉凡幣之制皆長一丈八尺牲牢上帝及配主用蒼犢各
一五方帝各用方色犢一若方色難備者以純色代之攝事上帝配
主各用羊一五方帝各豕一獻官親祀太子若公侯伯爲亞獻太尉
爲終獻太尉宰臣爲之或太尉爲亞獻光祿卿爲終獻攝事太尉爲
初獻太常卿爲亞獻光祿卿爲終獻郊祀令設上帝神座於壇上北
方南向席以藁秸配位太祖神座於東方西向席以莞青帝於東陛

北赤帝於南陛東黃帝於南陛西白帝於西陛南黑帝於北陛西席
並以藁秸

本朝 太祖七年禱雨于園壇

太宗元年正月祈穀于園壇

五年再禱雨于園壇

六年命修治園壇場欄園給守護人丁

七年遣領議政府事成石磷禱雨于園壇

詳見
水旱

十年遣知議政府事黃喜禱雨于園壇

十一年更築園壇于南郊先是政府言非天子不得祭天故罷園丘
壇至是或以爲祭在西只祭白帝我國在東亦宜祭青帝故也

十二年禮曹上書曰謹按禮記孔子曰魯之郊禘非禮也周公其衰矣春秋胡氏傳曰庶人之不得祭五祀大夫之不得祭社稷諸侯之不得祭天地非故爲等衰蓋不易之定理也伏望革園壇之祀以正萬世之典乃命罷之

十五年遣領議政柳廷顯

柳廷顯十六年始拜相年條恐誤

禱雨園壇先是郊祀据

禮文廢之至是旱甚藝文提學下季良疏言諸侯而祭天者魯杞宋也先儒傳魯論謂舞雩祭天禱雨之處則古人之禱雨必祭天明矣吾東方檀君蓋自天而降非天子分封之也高皇帝降詔歷言我朝事亦必知祭天之事而乃許儀從本俗法守舊章其意蓋謂海外之邦始也受命於天其祀天之禮甚久而不可變也宜祭天於南郊從

之祭文命季良撰進略曰聖人制禮惟天子得以祭天小國之君不敢以祭近歲停園壇之祀者蓋以此也安有一毫不敬之念哉

十八年遣左議政朴嘗祀園壇又行報祀祭

世宗元年祈雨于園丘

世祖三年

上親祀園丘

詳見

七年又親祠園丘

詳見

仁祖十七年修江華摩尼山祭天壇

肅宗十年以凶荒有祭天宗議右議政南九萬議曰先王命祀各有限是以孔子以楚昭王之不祭河爲知大道季氏之旅泰山爲不
如林放近在山川尙然而况可以遠及於天宗乎祈穀於社稷雖出

一時義起之禮而以此為證又祭天宗則其將又祭於社稷乎祭既涉僭位無其所恐難舉行從之

高麗顯宗二十二年正月親祭方澤

以下祭地

靖宗二年二月祭方澤十年十月祭神州地祇

仁宗五年三月制方澤祭地祇

百濟溫祚王二十年春二月設壇親祀天地

以下祭天地

補三十八年築壇祀天地

補多婁王二年祀天地于南壇

補古爾王五年祭天地用鼓吹

補十年設壇祀天地山川

補十四年祭天地於南壇

比流王十年

原本作汾西王恐誤

祀天地於南郊王親割牲

補近肖古王二年設壇祭天地

補阿莘王二年設壇祭天地

補腆支王二年設壇祭天地

補東城王十一年設壇祭天地

高麗獻宗元年享園丘方澤

仁宗五年制四郊迎氣

新羅文熱林行日月祭靈廟寺南行五星祭

以下祭日月星辰

新羅立秋後辰日本彼遊村祭靈星

史記註靈星龍星左角曰天田農祥也

高勾麗立大屋于國都之左冬祀靈星

高麗靖宗五年二月祀老人星於南郊

睿宗三年祀老人星于南壇六年又祀

毅宗二十四年遣承宣林宗植祭老人星于海州床山又親祀老人

星于內殿忠州牧奏祭老人星于竹杖寺其夕壽星見尋命承宣金

敦中祭于竹杖寺以壽星再見矣

毅宗時詳定儀 靈星壇高三尺周八步四尺四出陛燎壇在內壇

之外二十步內地廣五尺戶方兩尺開上南出立秋後辰日記之祝

版稱高麗國王臣王某敢明告牲牢豕一神位及享儀並與風雲雷

兩壇同

祭星壇在善山府西五里南極老人星現于此每歲春秋中氣日降
香祀之

本朝靈星壇在南郊方二丈高兩尺五寸四出陛一壇二十五步

五禮儀 神座南向立秋後辰日記之祀官三品四拜祭訖只燎祝

幣今罷

老人星壇在南郊制同靈星

五禮儀 秋分日記之儀同靈星祭今罷

祭星壇在咸興府南四十里都連浦上 太祖潛龍時荆設祭太白

星國初每歲端午遣中貴人以御衣鞍馬致祭其後每歲端午本宮

別差設儀仗致祭

臣謹按天地星辰之祭本朝初雖暫襲羅麗之故而旋廢不舉
惟風雲雷雨列於祀典至今不廢据唐天寶禮有令諸郡置風
師雨師壇享祀之文則風雲雷雨固禮所許也故特載風雲雷
雨於壇祀之首天地日月星辰之祭則只附于其下盖仰體本
朝所不舉之微意也

續今上二年十二月禮曹判書金炳國上疏請分星之祭疏略曰
臣竊謂讓假神祇聖人之有訓修明典章昭代之攸行惟我東自羅
麗自有祭天之禮而至我太宗朝遂罷園壇之祀園邱之祀既不
可舉分星之祭優有所援臣竊以爲別設壇壝上祀分星報答天休
迓續邦籙伏願仰稟東朝下詢大臣苟以臣言不以不可則分星

之祭先爲議定壇壝牲幣之禮祝號辨祀之式酌古準今以爲祀
典而膺天祐批以侯邦之祭分野星辰厥有故事之可按壇壝儀節
依南壇例爲之壇號以星壇爲定尾箕神室奉安禮節令大臣議領
議政趙斗淳以爲尾箕爲東方分野則神室奉安當在於東方神室
而位次則謹按周制歷代祀典似當在於后稷氏之下天駟先牧嶽
瀆之上矣教以依此爲之祭享以每年正月上寅日行事定式祝
式頭辭依相臣議只曰諱某而與南壇有差殊之別○光武元年始
祀園丘五星二十八宿從享而星壇廢

嶽海瀆山川

新羅逸聖王五年十月王北巡祀太白山

今三陟府

基臨王三年至牛頭州今春望祭太白山

祭志 名山大川分爲大中小祀大祀三山一奈歷習北部 ○ 二骨火

切也火郡 ○ 今永川 三穴禮火城郡 ○ 中祀五岳東吐舍山大城郡 ○ 今慶州新

作今清 道 南地理山今晉州 ○ 西鷄龍山熊川州 ○ 北太白山奈己郡 ○ 今

作今榮 川 中父岳押晉郡 ○ 一名公山不載慶山而大丘八公山新

四鎮東溫沫勳牙谷 南海耻也里推火郡 ○ 一名悉帝 西加耶岬嶽馬戶山

德 山 北熊谷嶽比烈忽郡 西海東阿等邊退火郡 ○ 南兄邊居漆山郡 西

未陵邊尿山郡 ○ 北非禮山悉直郡 ○ 四瀆東吐只河退火郡 ○ 今與

南黃山河歌良州 ○ 西熊川河熊川州 ○ 北漢山河漢山州 ○ 俗離嶽

三年山郡 ○ 今報恩 推心大加耶郡 上助音居西西林郡 ○ 烏棲嶽結己郡 ○ 北

兄山火城郡 ○ 不載清道在於慶州兄山新 清海鎮助音島 ○ 今靈巖

小祀霜嶽高城郡 ○ 雪嶽遼城郡 ○ 不載杆城載於襄 華嶽斤平郡 ○

紺嶽七重城 ○ 負兒嶽北漢山州 月奈嶽月奈郡 ○ 武珍嶽武珍州 ○

西多山伯海郡 難知可縣與地 月兄山奈吐郡 沙熱伊 道西城萬弩郡

川 冬老嶽進禮郡 丹川 竹旨及伐山郡 熊只屈自郡 熊只嶽子珍也

蔚珍 ○ 一 于火與西良郡 于火縣今蔚山 ○ 三岐火城郡 ○ 卉黃牟

慶州 ○ 今 高墟沙梁 ○ 嘉阿嶽三年山郡 波兵谷原嶽阿支縣 ○ 輿地考無

本號爲阿兮或 非藥嶽退火郡 ○ 加林城加林縣 ○ 今林川 ○ 一本有

加良嶽菁州 ○ 西述牟梁 ○ 慶州 仙桃

高勾麗以三月三日會獵獲猪鹿祭山川

補山上王七年禱嗣於山川

高麗穆宗七年幸鎬京加方嶽州鎮神祇勳號

補顯宗卽位初國內羣望神祇皆加勳號

二年監察御史安鴻漸上言丹兵至長湍風雪暴作紺嶽神祠若有旌旗士馬丹兵懼不敢前昔苻秦伐晉望見八公山草木變為晉兵畏而退去神明所贊古今何殊請令所司修報祀從之

十九年陞南海神祀典以定安縣再進珊瑚樹也

文宗三十三年山川神祇加知幾二字號

補三十六年幸溫水郡制加所過山川神號

肅宗六年二月遣使秩祭山川詔曰己卯幸三角山所過山川神號各

加仁聖二字令所在州縣祭告

補睿宗十七年王有疾禱于山川神祇

仁宗元年十二月秩祭山川

六年以天文有變詔望祀國內山川

九年祀國內名山令鄭知常撰祭文

明宗十四年以太子無嗣遣使禱祭于白馬山

高宗四十年國內名山及耽羅神祇各加號濟民

四十一年祈祀于山川以有蒙古兵也

元宗十四年以討耽羅時無等山神有陰助之驗春秋致祭

忠烈王元年六月遣使于忠清慶尙全羅東界等道徧祭山川

三年以耽羅之役錦城山神有陰助之驗令所在官歲致米五石以奉其祀

忠宣王三年禁祭紺岳山時尙鬼公卿士庶親祭

忠肅王十二年山川載祀典者各加德號修葺祠宇

忠穆王四年冬王病遣贊成事李君佺設水陸會於天摩山

恭愍王八年以賊起祭中外山川於神廟以求助

十年禱兵捷于群望

十九年大明太祖高皇帝遣道士徐師昊來祭山川祝文曰皇帝遣朝天宮道士徐師昊致祭于高麗首山及諸山之神首水及諸水之神高麗爲國山勢磅礴水德汪洋實皆靈氣所鍾故能使國君尊慕中國以

保生民朕混一天下高麗奉表稱臣朕已封王爵古典天子於山川之祀無所不通是用遣使修祀

師昊又載碑石而來立于會賓門外陽陵井其文略曰洪武三年春

正月三日癸巳皇帝御奉天殿受群臣朝乃言曰邇者高麗遣使奉

表稱臣朕已封其國王則其境內山川旣歸職方考諸古典天子望

祭雖無不通然未聞行實禮達其敬者今當具牲幣前往用答神靈

於是上齋戒七日親製祝文至十日庚子上臨朝以香授臣師昊臣

以四月至其國設壇城南五月丁酉敬行祀事於高麗之首山大華

嶽神及諸山之神首水大南海神及諸水之神臣聞帝王之勤民者

必敬神皇上受天明命思與普天之下共享昇平故遣臣致祭于神

神既歆格必能庇其國王世保境土年穀豐登民庶靖安庶昭聖天子一視同仁之意

高麗時積城紺岳祠春秋降香祝行祭○鎮州川今鎮胎靈山春秋降香

行祭即金庚信藏胎之地○南原智異山仍新羅舊典為南岳中祠○光州無等

山一云武珍岳仍新羅舊典致祭○長淵長山串春秋降香祝行祭載小祀

○交州今淮陽德津溟所載祀典○定州今定平鼻白山春秋降香祝行祀

○德州今永興沸流水春秋降香祝行祭

本朝嶽海瀆 嶽南智異山在南原中三角山在都城北西松嶽山在

開城府北鼻白山在定平海東海在襄陽南海在羅州西海在豐川瀆

南熊津在公州伽倻津在梁山中漢江在都城南西德津在長湍平壤

江在平壤鳴綠江在義州北豆滿江在慶源壇制與風雲雷雨同惟一

壇無壇則有廟三間

名山大川 東雉岳山在原州南鷄龍山在公州竹嶺山在丹陽亏佛

山輿地考作亏佛山在蔚山主屹山在聞慶錦城山在羅州中木覓山在都城

內南西五冠山在長湍牛耳山在海州北紺岳山在積城義館嶺在淮

陽大川南楊津溟所在忠州楊津在楊州西長山串在長淵阿斯津松

串在安岳清川江在安州九津濁水在平壤北德津溟所在淮陽沸流

水在永興壇方二丈一尺高兩尺五寸四出陛一壇二十五步無壇則

有廟三間

太宗六年命修治山川壇給守護人丁

五禮儀 嶽海瀆神座在北南向 三角山則就白岳山祭之 三角神在北白岳神在東 仲春仲秋

祭之 孟春先行 元壯祭 每位饌實尊罍祭儀並與風雲雷雨同惟無樂祝稱國

王姓諱瀆則沈祝幣嶽海各隨方色瀆皆用黑 元壯祭 籩豆簠 籩各一無幣 獻官正

三品州縣獻官守令若時旱望祈則就北郊設嶽海瀆及諸山川神位

詳見 神室 各於其方俱內向望祈每位籩豆各一簠簋各一豕俎一爵一嶽

海瀆各尊二山川各尊二幣祝享儀同節祭惟不飲福受胙 就祈 同 報祀

同祈雨惟飲福受胙

補許穆曰祭山川海岳最尊今四瀆中祀而海岳小祀盖失之禮也

續今 上光武三年十月 詔曰惟天子祭天下名山大川而五嶽五

鎮四海四瀆之封尚今未違祀典未備令掌禮院博攷定祀

金剛山曰東嶽智異山曰南嶽三角山曰中嶽妙香山曰西嶽白頭

山曰北嶽五臺山曰東鎮俗離山曰南鎮白嶽山曰中鎮九月山曰

西鎮長白山曰北鎮東海在襄陽郡南海在羅州郡西海在豐川郡

北海在鏡城郡洛東江曰東瀆漢江曰南瀆湏江曰西瀆龍興江曰

北瀆

名山大川 神座在北南向仲春仲秋祭之 孟春先行 元壯祭 每位籩豆各八

簠簋各二豕俎一爵三白幣一象尊二祝稱國王散齋二日致齋一日

獻官三品州縣獻官守令祭儀同嶽海瀆川則沈祝北郊嶽海瀆望祈

時並祀五方山川神位 詳見 神室

宣祖二十六年 上還自龍灣遣香祝祭各道名山大川

仁祖十九年始祭摩尼山山在江華府命守臣建祭壇于山之中麓又建立版奉安閣每歲春秋降香祝行祀

肅宗十六年瑞興縣有毒疾民多暴死 上親製祭文遣禮官祭本道名山

己未北壇祈雨祭獻官靈豐君滄上疏言豕一之牲分享嶽瀆山川十九神位片片裁切所見埋沒禮曹啓行之已久不可增設議遂寢二十九年禮曹判書閔鎮厚言漢挈山以海外名山獨漏祀典命議大臣領議政申琬議州縣名山大川皆載祀祭漢挈山獨漏禮曹啓所謂五禮儀未成之前耽羅未順之時故因此落漏者似然追載祀典恐無

所妨領中樞府事尹趾完議漢挈山不入於祀典本州啓本所謂五禮儀纂成時本州乍順乍逆者非考據之言無亦以海外區別不同內服而然耶國典所無今難徇行而第本州事體與諸道州郡有異若令本州春秋享祀如諸侯祭封內山川之禮則似或無妨 教曰漢挈山以海外名山獨不入於祀典未免欠闕依領相議施行

濟州牧使李喜泰啓言漢挈山異於他山自九月積雪人不通行不得已山腰雪殘精潔處行祭

四十三年 上幸溫泉禮曹啓曰幸行時所經一路名山大川祭漢江來三月初三日果川冠岳山稷山聖居山各於駐蹕日設行溫陽溫井祭同月初八日設行請香祝幣物自京下送犧牲該道封進從之

四十四年以癘疾熾盛遣重臣致祭于山川

英祖七年 上講曲禮因文義 教曰今聞各處祭器不備岳瀆祭器借用於山川非事神以敬之義申飭該曹

十五年 上禱雨北壇增牲牢諸品

詳見禮水旱

十八年 教曰北民濟活專待南穀穀物順運專在滄海艱民之力臭載洋中非特濟活之漠然吁嗟船人亦非吾民思北道之飢民顧南沿之船格中夜無寢虔誠以祈亦爲民之一道分付該曹下送香祝于東南北令三道道臣躬自致祭於當道海神以祈利涉

四十三年左議政韓翼謦言嶽瀆之祀有國所重興王之地視他尤別我國北關若周之邠岐漢之豐沛列祖舊基皆在於此 列朝陵寢皆

奉於此一水一麓無不發源於茲山此實我朝炳靈發祥之地尙未有崇報之禮或者以徧近彼界難之臣謂山川之祭傳稱望秩不必登山巔而行祭以中國言之醫無閭謂之北嶽而嶽廟在於平地距山頂未知爲幾里自白頭至茂山其間陂陀丘陵無非此山則依近村鎮設壇築壇時節薦享少無所妨 上下詢大臣奉朝賀俞拓基以爲有國於名山大川崇祀報賽從古已然況我國諸山摠皆發脉於白頭山而山之旁近又是 列聖陶復發祥之地則立國近四百年尙未議崇祀於是山者恐是闕典且以定平鼻白山爲北嶽者若以其時北路疆土未盡入於版圖也則如鏡城吉州等邑在麗末已盡收復慶源之豆滿江亦以北瀆載祀典况如長白山既在鏡吉之界則不以是爲北嶽而

乃以自長白南去九百里之鼻白山定以北嶽者誠有所未敢知白山之祀臣無容別議又命二品以上會議刑曹判書洪重孝以爲禮云諸侯祭封內山川臣未知此山果在封域之內歟頃年穆克登定界時立碑分水嶺以爲界則嶺之距山殆一日程恐未可以謂之封內也設壇之所早凍晚解仲秋雪或袤丈二月冰猶過尋勢將發民治道掃雪鑿冰而後乃可行祭若值風雪則人吏驛卒之能免凍死亦未可必也教曰昨日所奏中發祥毓慶四字起感況此非張大不過望祀以祀典法例言之三角山同祭於白岳岳瀆合祭於北郊此非徒我朝典禮卽皇朝舊典思之及此蹶然而起召大臣諸臣莫重之事亦不敢已見爲是先令儒臣讀龍飛歌第一章今我 始祖慶興是宅八字彌切微忱

以此觀之白頭山爲東國宗山其尤明驗今雖非我國之境其在追報之道猶爲望柴況在我國乎漢挈山雖國中名山豈比於此因一牧使狀聞昔年特舉祀典况此乎望祀一節令儀曹舉行設壇可合處問于道臣稟處行祭時日依嶽海瀆例以正月二月八月擇日設行神位版書以白頭山之神祭物祝式依鼻白山例香祝亦依嶽瀆祭例一年分兩等下送可也咸鏡監司金器大啓甲山府八十里雲寵堡北八里惠山鎮南七里許有望德山以程道言之爲二百餘里以相望言之不過百里全體屹然對峙可合設壇從之又以行祭時若值風雨事多難便命依鼻白例營建祭閣

續五禮儀 嶽海瀆山川親享祈雨與親享先農儀同

續正祖十七年 教禮曹濟州漢拏山祭儀註依五禮儀所載州縣名山大川儀行之從禮曹之請也

城隍

高麗文宗九年宣德鎮新城置城隍神祠賜號崇威春秋致祭

補仁宗十四年西京平金富軾遣人祀城隍諸神

補高宗二十三年加封溫水郡城隍神號以郡吏玄呂等擊敗蒙兵城隍神有密佑之功也

補忠肅王六年焚德水縣城隍祠宇王暉于是縣海東青及內廐馬斃怒而焚之

金海府松岳堂在金剛社西北諺傳高麗元宗遣金方慶征日本時

留次金剛社祀松堂之神于此邑人祀本邑城隍神者兼祀于此

本朝城隍壇與風雲雷雨同壇享城隍之神

太宗六年命修治城隍堂壇場給守護人丁

五禮儀 神座居風雲雷雨之右並南向祀儀見風雲雷雨壇厲祭時

先行發告祭于城隍壇又於厲祭日奉城隍位版行祀于厲壇

詳見厲壇

仁祖十四年 上在南漢命祭于本州城隍以祈神助

增補文獻備考卷之六十一

增補文獻備考卷之六十二

弘文館 纂輯 校正

禮考 九

諸壇 二

先農

新羅立春後亥日明活城南熊殺谷祭先農立夏後亥日新城北門祭
中農立秋後亥日蒜園祭後農
高麗成宗始置籍田

二年春正月王祈穀于園丘配以太祖躬耕籍田祀神農配以后稷

祈穀籍田
之禮始此

七年左補闕李陽言周禮上春詔王后率六宮之人生種稷之種獻于王王者所舉后必贊之方今上春祈穀於上帝吉日耕籍于東郊君雖有事於籍田后乃虧儀於獻種願依周禮教曰獻種之事令禮官議定奏取籍田吉日王后親行始自今歲以作通規

顯宗二十二年王親耕籍田

文宗二年祭後農

仁宗十二年祭籍田

二十二年親耕籍田王五推諸王三公七推尙書列卿九推

毅宗時詳定儀 先農籍田壇方三丈高五尺四出陛兩壝每壝二十五步瘞堦在內壝之外壬地南出陛方深取足容物祭日孟春吉亥祝

版稱高麗國王臣王某敢明告幣以青長八尺牲牢正配座各用牛羊豕各一攝事無牛羊獻官同園丘神位設神農氏位于壇上南向配以后稷氏位于壇上西向席皆以莞齋戒五日肆儀三獻再拜有樂舞飲福受胙祭訖瘞幣及牲黍 親耕籍田禮王耒耜一具王太子三公諸尙書諸卿各一具共十具太子助耕三員三公助耕各二員以下從耕羣官每員各一人并服絳衣介幘庶人四十人并青衣耕牛八十每兩牛隨牛人一人耒耜四十具耬二十具鍤一十具以木爲及青箱制如常箱不施蓋兩頭設擡舉飾以青色內有九隔設九穀覆以青帊王祭先農訖出自南壝門樂作至耕籍位樂止太常卿詣前奏請行耕籍禮王詣耕位掌牲令詣王耒席跪解耒韜出耒執耒起少退以授司農

以供 宗社以下一年元行祭享粢盛及 宗廟六穀薦新

水田上等下種六十二石十四斗三升地○下等下種二十一石十

二斗地○稅正租六百五十六石三斗四升○旱田上等十五日半

耕地○中等二十一日耕地○下等五十三日半耕地○稅田穀

粘粟大麥小麥
黃豆赤豆菘豆 四十七石十三斗五升○摠田六十五結九十九負

九束

東籍田在東郊十里亦名典農即祀先農親耕之地有官廨曰苾芬閣
有庫貯祭用各穀以供 宗廟以下無時別祭粢盛及 宗廟六穀薦

新

水田一等下種十一石八斗七升地○二等下種二十二石十一斗

地○三等下種十二石九斗地○稅正租二百七十石九斗九升○

旱田上等三十五日半耕地○中等三十九日半耕地○下等十九

日半耕地○稅田穀 黍 粘粟 唐黍
慈苡 春 牟 九十七石十三斗七升○摠田三

十七結五十九負三束

親耕田八日耕種稻粱黍稷唐黍豆大豆大麥小麥九穀中應為粢

盛者及應為薦新者命以親耕田所種用之其餘穀除種子封進以

示重粢盛之意

經國大典 籍田以附近居民耕穫民田十結出一夫三夫治籍

田一結夫蠲貢賦外徭役

太宗六年命修治籍田壇給守護人丁

成宗六年正月侍講官李孟賢啓自古帝王親耕以供粢盛后妃親蠶以供祭服所以重祭祀而報本也漢文帝感賈誼之言親耕籍田禮文俱存而祖宗朝未暇行之此闕典也臣願親耕籍田上以供粢盛下以示民務本之意 上命承旨金永堅具躬耕籍田儀以啓遂行躬耕禮前一日 上親享先農于郊壇翌日耕籍 上五推宗臣宰臣七推諸判書大司憲大司諫九推如儀仍行者民勞酒禮禮畢還宮受百官賀告廟頒赦

七年築觀耕臺於先農壇南十步

十九年閏正月親祭籍田 ○中宗二十五年日半耕田○平宗十六年二十四年二月 上詣先農壇行祭遂詣籍田親耕

五禮儀 神農氏神座在北南向后稷氏在東西向驚蟄後吉亥享之

每位籩豆各十牛羊豕俎三 攝事則無牛俎 簋簋各二甗鉶各三爵三犧尊二

象尊二山罍二青幣一祝稱朝鮮國王姓諱樂章用雅部 詳見樂考 散齋三

日致齋二日親享亞獻官王世子終獻官議政 攝事三獻官同風雲雷雨 前一日省

牲器宰人以鑿刀割牲祝史以槃取毛血 攝事則無省牲取毛 享日饋享四拜飲

福受胙瘞祝幣黍稷享訖禮儀使啓請行耕籍禮籍田令解鞞出親耕

耒進之司僕寺正進青牛樂作司僕寺正執轡五推畢近侍受耒籍田

令復于鞞從耕宰臣皆執耒耜七推從耕諸判書臺諫次執耒耜九推

訖奉常寺判官率庶人以次耕百畝宣教曰敬勞耆民禮畢奉常寺正

播種槎之種判官率主簿眎終百畝

補祝文肇興稼穡厚我民天是享是宜迄用康年○配位祝云食爲民天百穀用成神其降監黍稷惟馨○勞酒耕籍之明日設會於正殿如正至會之儀

中宗八年正月 上親祭先農躬耕籍田

補十八年二月親耕籍田

明宗八年二月親祀先農親耕籍田

宣祖五年二月 上親耕籍田

補光海十二年親耕籍田

肅宗三年相臣請行親耕禮 上從之既卜日以大雨示警命停之

三十年 教曰祈年寔爲穡事祈雨亦爲穡事先農壇親臨祈雨祭用

享先農儀

補英祖十五年 教曰周公輔成王以七月無逸作爲訓戒使知稼穡之艱難歷代帝王求其本則皆自農而始親耕之禮問於大臣刪繁文舉行禮判尹淳言驚蟄後吉亥在正月二十七日地脉堅凍不利耒耜待二月亥行之便也 上曰禮言孟春之月况節候適在是月乎淳曰蕭梁天監年間以二月行事 祖宗朝或行於正月或行於二月宜隨時變通也 上曰上從三代次遵我朝何必用蕭梁之禮乎况行此禮後八路始可耕作其以今月二十八日行之禮曹定節目以戶判爲耕籍使穀種盛用青箱牛用黃牛覆以青衣勞酒不可殺農牛以猪代之及期 上親祭先農壇參用五禮儀祭先農儀無送神禮遂耕籍如儀

明日親臨仁政殿頒勞酒于百官及從耕庶民以農器及親耕圖簇付東宮使常日觀省命耒耜牛衣藏于太常耕牛養於太僕沒其齒仍教諸臣曰唐立宗亦行親耕而終致天寶之亂予心亦安保其終始不怠耶從今以往望卿等於民事常如手操耒耜時也○籍田收大麥十石小麥五石黍九石山稻二十二石小豆十二斗大豆三石梁一石秫六石命親耕所收各穀不入染盛者薦新其餘各穀送太常用於五享五月命增先農壇親禱時牲牢詳見禘水旱

補二十二年 教曰頃年親耕以百畝播九穀之意下教而今因循謬習不播九穀以田為水田種菜而稅穀莫重染盛不可若是苟且且雖欲親耕亦無異取民田親耕箕聖井田雖難復古因此畿王城東門外做井田之儀定其里計其畝同力公田亦兩我公田之義也令太常講定節目於是太常進節目曰井田九百畝而中百畝為公田外八百畝為私田使民同養公田是九一之法也今以親耕田百畝為公田東籍田十一日耕為私田給民減稅使之力治公田公田穀種自本籍給之宜也 上從之太常都提調金在魯奏言親耕田八日耕糞治耕穫其費甚鉅十一日耕私田不足以當之古之私田九分之八而今之公田十分之八民之不願固也請以十六日耕為私田同養親耕田則是以二分養一分雖不及井田民或有願之者 上可之

補續大典 親耕後本曹擇定郎官與籍田令限秋成看檢

補二十三年 上引明宣宗故事始行觀刈東籍禮 教曰親耕觀刈

所以重染盛也九穀成熟後令太常草記以稟事有本末觀刈既令取稟則歲首親耕亦令一體以稟

二十九年二月 上親耕籍田

教曰昔年四十載臨御故重遇創業中興之年而今予又幸五十逢我 聖祖龍飛九五之年五十有四逢我 中廟中興之年歲五十有九又逢我 聖祖開創之年一則心幸一則心慙復臨之後惟民爲先若民爲先其本在農爾風稼穡爲重語飭末躬行本既不能一惠施於吾民欲復行五推禮於農壇禮與其奢也寧儉不在於儀文凡事務從儉約耆民庶民勞酒一節一依丁卯親刈時例舉行

三十七年

教曰兩次親耕一次觀刈非爲進獻乃爲染盛今聞親耕

田所捧皆封進云是豈重染盛之意乎耕種九穀禮文攸在此後九穀中稻粱黍稷應爲染盛者及大小麥應爲薦新者以百畝田耕種者精畚而用之其餘各穀除種子封進以示重染盛之意

補三十八年八月幸東籍田觀刈

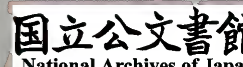
補四十年二月 上親耕籍田先是歲初禮曹以親祭先農及親耕等禮啓稟 上曰昨年穡事又不若意年雖望八何辭五推先農祭依癸酉年例攝行親耕依例舉行至是行親耕禮還御觀耕臺賜庶民勞酒又賜饌于從耕官乃 教曰昨行大射今行親耕庶復見太古儀禮而不命賀效衛武公九十箴警之意明日令侍從官製箴以進

補四十一年五月幸東籍田觀刈

補四十二年二月 上率王世孫親耕籍田因周禮之文命禮曹撰具
獻種儀前一日王妃獻種如儀其日 上與王世孫詣東籍親耕越三
日 上與王世孫幸南郊之省耕臺命世孫躬進田畔問農作之節察
勞苦之狀仍下諭八道使農民有無相濟通功易事
五月夏至日行藏種受繭禮

教曰親耕 列朝已行而至於觀刈我國無是禮敢引皇朝宣宗皇
帝故事行焉今日依壬乙兩年例以受麥事命下因知申所奏獻種
藏種事令儒臣博考周禮禮記乃知果有古禮今番親耕親蠶即三
百年再有之事儀文不可不備况親蠶儀註追錄於續五禮儀既考
之後古禮宜復以此推之則於耕藏種正此時獻種即明春事也於

蠶即宮中事故無藏繭之文只有浴種時宜而雖然既曰浴種則藏
繭自在其中且以禮記獻繭之儀觀之於君於后表裡自然相須親
耕親蠶後其君之受麥其后之受繭其義一也周禮周公所作也噫
非周公豈有是禮此正盛水不漏者也是則曲禮所云少事長賤事
貴共帥是之意與卻缺敬相對如賓之意自然沕合為其君藏種為
其后視繭豈徒儀文亦豈為觀瞻此誠重粢盛重祭服之義其亦示
民重農桑之義也大抵禮儀三百威儀三千一言而蔽之曰無不敬
噫望八暮年式遵三百年盛事謹行此禮儀文宜備耕種浴蠶其雖
來春事藏種視繭即今日事也今番予當受麥內殿當受繭儀註將
下教以此先為頒布使中外咸知重其事之意



又教曰己卯嘉禮誠是料表自我為法欲行此禮意蓋深矣先熟之麥獻箱有餘且藏種受繭適在于此春分秋分夏至冬至即一年四時之正也將行於二十六日令儀曹太常舉行處所德游堂舉行仍命受繭藏種同日舉行
又教曰耕蠶國之本也於樂夫子謂始條理終條理親耕親蠶即始條理也藏種受繭即終條理也藏種為染盛受繭重玄統也盡力溝洫致美黻冕即古聖訓也噫耕蠶同行即三百年再有之事藏種受繭亦幾千年初行之禮也當於二十九日告由廟社其日臨殿頒示中外儲慶宮毓祥宮徽寧殿告由一體舉行當日內殿賀世孫率百官行禮而受賀置之

補四十五年五月 上幸觀耕臺觀刈麥遂行受麥禮

續五禮儀 親耕翌日行勞酒禮司饗院提調進酒器果盤執事者進宣醞床於宗宰以下各排饌器於耆民及庶人之前殿下舉爵宗宰以下及耆民庶人皆受爵樂作四拜○親臨觀刈時先享先農如儀禮儀使啓請觀刈籍田令啓刈麥樂作庶人執器械耦刈奉常寺正以竹箱盛刈麥進禮儀使啓請藏之太常以備染盛籍田令啓刈畢宣教曰敬勞耆民耆民四拜禮畢行勞酒禮於觀刈臺上如親耕勞酒儀

觀刈儀不載於續五禮儀

補 臣謹按 親臨

續正祖五年閏五月 上詣先農壇行觀刈禮仍行勞酒禮申諭八道

續今 上八年正月 親祭神農氏后稷氏于壇上命文衡即席製進

地補文獻備考 卷六十二
勸農綸音布諭八道

二月 親耕籍田五推大臣宗臣吏判戶判兵判畿伯兩司長官從耕九推行農民勞酒禮五月 親刈後耆民勞酒年七十以上人并帖加

先蠶

高麗先蠶壇方二丈高五尺四出陞瘞堦在內壇之外壬地南出陞方深取足容物享日季春吉巳祝版稱高麗國王王某敢明告幣以黑長丈八尺牲牢豕一獻官太常卿爲初獻禮部郎中爲亞獻太常博士爲終獻太史令設先蠶西陵氏神位版於壇上祭儀與先農略同只瘞幣本朝先蠶壇在東郊制與先農同享西陵氏

補定宗二年三月始祀先蠶

成宗八年三月 王妃行親蠶禮繕工監築採桑壇于昌德宮後苑中宮殿行親蠶禮仍御宣政殿受內外命婦賀百官亦於延英門進箋陳賀先是禮曹啓五禮儀季春吉巳享先蠶來三月初二日乃吉巳而桑葉未抽請更擇三月內巳日行之從之又啓杜氏通典皇后親蠶儀出還宮升降壇并樂作宋史親蠶儀無樂作請依通典古制皇后親蠶服鞠衣禮記薦鞠衣于先帝註衣色如菊花之黃色親桑之服色如菊塵象桑葉始生之色也先代木德之君薦此衣于神座以祈蠶事則意菊非取黃色爲皇后之服專象桑色而設請王妃親蠶時服菊衣加首飾從之親蠶典成 兩殿進宴命會宗宰一品以上議政府六曹堂上

繕工提調先蠶祭執事于闕庭賜酒樂 中宮殿御宣政殿會內外命婦行勞酒宴賜物

節目 一禮記祭義大昕之朝卜三宮之夫人世婦之吉者使入蠶室註大昕季春朔朝也杜氏通禮皇后季春吉已享先蠶今於三月內待桑葉已生行之 一禮祭統諸侯夫人蠶北郊以供冕服漢制春蠶生而皇后親祭于苑中蠶室今依漢制於後苑築壇 一宋制採桑壇方三丈高五尺四出陛今依此築 一禮祭義天子諸侯有公桑蠶室近川而為之築宮仞有三尺棘墻而外閉之宋制於先蠶壇側築室四面各墻高仞有三尺上披棘中起蠶室二十七別構殿一區為親蠶之所依此制令該司除別構設幄殿 一通典皇后

享先蠶禮畢詣採桑壇宋史命有司享先蠶于本壇今蠶壇在北郊桑壇在後苑親祀為難依宋制遣官 一通典皇后至採桑位尙功奉金鉤司製奉筐從採內外命婦一品各二人二品三品各一人各具女侍進筐鉤今依此令有司造筐鉤以錫為之

親蠶執事採桑 一品內命婦二 二品內命婦一 三品內命婦一 已上淑儀
行 一品外命婦二 月山大君嫡妻朴氏吉 二品外命婦一 禮曹參判李克墩妻
權 三品外命婦一 右承旨任士洪妻李氏 從採桑外命婦一品至三品 翁主及諸宗宰
與五承 尙儀一 尙宮一 尙記一 尙傳一 尙功一 典製一 典賓四 一引內命婦一引外命婦一引諸蠶室一引執鉤筐

右承旨任士洪禮曹參判李克墩參定親蠶儀

外命婦應採桑者令女侍進鉤筐載之轎先詣親蠶所授尙傳以授
執鉤筐者從採桑外命婦亦先詣 王妃乘輿出內命婦隨行 王
妃降輿乘輦執事者進鉤筐載之輦障以行帷內命婦乘轎以從應
採桑女侍進鉤筐載之轎至親蠶所壇東門外 王妃降輦入詣壇
就採桑位東向立執鉤筐者陞尙功奉鉤以進 王妃受鉤採桑典
製奉筐進以受桑 王妃採桑五條止以鉤授尙功尙功受鉤典製
奉筐內外命婦以次採桑一品各採七條二品三品各採九條內外
命婦詣蠶室尙功以桑授蠶母蠶母受桑鏤切之授內命婦食蠶灑
一薄訖王妃還

二十四年三月 王妃詣後苑採桑壇率王世子嬪及內外命婦行親

蠶禮 王世子及百官陳賀用權停禮遂頒教 上進宴于 兩大妃

殿賜採桑女及蠶母綿布 中宮殿御宣政殿行勞酒宴

禮曹啓文獻通考漢制皇后蠶服青上縹下深衣制貴人助蠶服純
縹上下公卿列侯中二千石夫人助蠶者縹循上下晉武帝太康六
年蠶於西郊皇后著十二笄步搖依漢魏故事衣青衣公主三夫人
九嬪世婦諸太妃太夫人及縣鄉君郡公侯特進夫人外世婦命婦
皆步搖衣青從蠶北齊內外命婦宮人從蠶則各依品次皆服青紗
公服又皇后親蠶於蠶壇服鞠衣率六宮躬桑三條命婦以此就桑
服鞠衣者採五條展衣深衣者九條以授蠶母唐制命婦之服六翟
衣者內命婦受冊從蠶朝會外命婦嫁及受冊從蠶大朝會之服也

青質繡翟編次於衣及裳重爲九等宋制公特進列侯夫人卿校世婦二千碩命婦助蠶則青絹上下請親蠶時命婦以青衣助蠶命命婦服用鴉青

五禮儀 先蠶神座在北南向季春吉巳享之饌卓尊疊祝版齋戒獻官享儀并與先農攝事同黑幣一樂章用雅部

詳見樂考

補五禮儀 祝文肇茲蠶桑駿惠我民歆我祀事福祿是申

中宗八年三月 中宮殿率內外命婦行親蠶禮於後苑先行習儀二度禮成百官陳賀于 中宮殿 大殿用權停禮

四月頒養蠶生繭于政府政院

教曰予觀古書宮中養蠶頒諸貴臣此務本之意也近者內養蠶繭

若干賜與政府政院以示予務本之意宮中養蠶之功

二十四年二月 中宮殿復行親蠶禮于昌德宮後苑先是命定親蠶壇基禮曹相其古壇稍移而新築之

宣祖五年三月 中宮殿行親蠶禮

英祖四十三年三月 中宮殿親享先蠶仍行親蠶禮酌獻禮時 中宮殿具禮服加首飾如儀行禮親蠶時改服常服詣採桑位行採桑五條之禮仍御採桑壇南惠嬪宮世孫嬪宮各服其服採桑七條內外命婦各服其服採桑九條採桑畢 中宮殿仍御採桑壇惠嬪宮世孫嬪宮內外命婦侍座賜蠶母茶食於壇下蠶母及內執事以下施賞茶食器數如庶民勞酒例頒教陳賀時王世孫率百官行禮於勤政殿外庭

又行禮於內庭朝見禮時 殿下 中宮殿御康寧殿惠嬪世孫及命婦班首致詞行禮賜蠶母綿布量免八道及市民舊逋

教曰親耕親蠶卽一時舉行者况望八親耕宜遵禮文今番親蠶一節亦依禮文舉行于今望八與冲子親耕令內殿親蠶豈國牒所有親蠶三朝已有古例皇明亦有此禮五禮儀所無者今當義起下教至於朝臣命婦昔年戊辰 慈懿大妃進宴亦未能焉其後外命婦無入叅之例今不可論今番惠嬪世孫嬪及內命婦外命婦諸翁主郡主當宁王孫夫人叅鉤筐亦依禮文舉行禮畢後設王妃位於蠶壇南向依朝賀例行禮子曰樂云樂云鍾鼓云乎哉昔則有選上妓今則既無既行闕中樂一節置之處所依 中廟朝禮行於景福宮

御苑服色當用禮服 中廟朝只行內賀予於此有心隕者 成廟朝奉 三慈聖而行此禮噫今者此舉欲遵舊禮且慶成閣 御製詩親耕計未遂易耨上林田今予不肖親耕已行親蠶欲行此正豈特遵 先王之意乎躬欲伸計未遂之 聖歎者也意專在此其豈樂爲哉况勸農之政可謂文具而其猶行也至於蠶桑之禮近者都無東蠶室西蠶室徒存其名噫遵三百年古事欲行此禮一則追慕一則重蠶宴之一字今無可論至於賀懷 成廟之古事追昔年之聖心禮雖行也何忍張大其日與 內殿同詣景福宮以視其禮以此分付

又教曰今者此舉三百年再有之事望八親命儀文宜備景福宮設

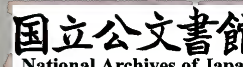
增補文獻備考 卷六十一
兩壇一則設壇門內殿行親祭其下壇依親耕臺例內殿率內外命婦採桑先一日內殿與惠嬪內外命婦先詣景福宮齋宿翌朝行採桑禮還宮獻禮一依皇朝古事內殿皆行三獻禮儀使以下諸執事依古例以女官爲之只進幣瓚爵官奠幣瓚爵官薦俎官內外命婦中自內當爲填差以此分付

又教曰己未親耕追述國朝古事七十一歲復耕農壇受陟降之陰隲今日既行而王后親織玄統文伯之母豈不言其子乎使坤殿必欲親蠶意蓋深也儀文不可不備只行採桑亦近觀瞻已有皇朝古禮故問于大臣矣大臣獻議俱有意見而噫西陵氏先蠶之主追昔年行此使坤殿若不親祀豈敬姜之意乎靜而思之 太室文廟

先有酌獻之禮先蠶何異上巳日先行不可闕也依禮文先行酌獻禮次行採桑禮

又教曰坤殿詣康寧殿舊基先行享先蠶禮禮畢卽爲回駕御苑行採桑禮只內外命婦行四拜禮三獻內殿惠嬪嬪宮爲之禮儀使執禮執尊大祝祝史齋郎以內命婦外命婦爲之

又教曰親蠶時勿用妓樂只行禮時用管絃奏樂
又教曰親蠶禮以三月上巳日舉行習儀只行一度以光明殿爲之祭文已製下十一日西陵氏傳香先行於崇賢門陪香先詣內殿惠嬪世孫嬪內外命婦隨行祝文頭辭以朝鮮國王妃某氏爲稱
又教曰我朝王妃親行祭禮皇朝後初也禮文豈可不備習儀見之



勺與樽皆以郊壇所用取用云年近望八小學常誦不共漏浴不通
乞假禮記所載堂堂千乘之國豈可苟且乎爐盒樽爵匱勺之類皆
令新造

又教曰養蠶以明禮宮為之事下教更以思之御苑有三間舍今雖
無予則見矣古稱蠶館况既已親蠶內殿自內時或首焉亦躬自導
率之意也養蠶處當此闕為之國初以頒繭觀之不張大可知蠶種
以此量宜待令

五月夏至日 中宮殿初行受繭禮 詳見先農

上頒養蠶所成生繭于諸臣

教曰三百年古事追行故欲遵盛例昔則只賜政府銀臺古今異焉

其頒比前加矣初則八道中畿伯與兩都留守先賜餘繭尚有同賜
七伯噫其時 聖教勸農蠶之盛意藹然於絲綸之中敢遵此教同
頒特諭莫云零星意則不淺從此以後昔年 聖意當霑諸道自政
院下諭于七道方伯

補是年秋 上親行釋奠還語大臣曰今者行禮時冕服大帶即內
殿之親蠶織造者也大臣對曰誠三代後盛事也

四十六年命立碑於景福宮親蠶壇御筆書之曰丁亥親蠶

增補文獻備考卷之六十二

禮考十

諸壇三

雪

高麗成宗三年始行雪祭

顯宗十八年再雪

宣宗五年夏四月不雨王如南郊雪

雪祀孟夏擇吉日行于園丘壇

本朝雪祀壇在東郊制與風雲雷雨同惟方四丈享句芒氏祝融氏后

弘文館纂輯校正

增補文獻備考卷之六十三

禮考

土氏蓐收氏立冥氏后稷氏

句芒木正祝融火正后土
土正蓐收金正立冥水正

五禮儀 孟夏祭之祝稱朝鮮國王姓諱牲牢羊一豕一神座俱在北

南向西上祝儀與風雲雷雨壇同爵十八白幣六樂章用雅部

詳見
樂考

稷不燎而瘞○祈雨祭不卜日牲牢豕一單獻獻官二品無樂只瘞祝

幣祈有應則立秋後報祀儀同祈雨有飲福受胙親享祈雨與親享先

農儀同攝事祈雨與風雲雷雨壇同

顯宗元年七月大旱行雩祭國制秋後無祈雨至是特行之

英祖十五年 上始親祭雩壇舊例雩壇無親祭至是遵周禮龍見而

雩之義以五月親祭雩壇牲牢特命用牛二羊六豕七翌日得雨 上

以祈雨三日內報尺則例有報謝下詢禮曹言五禮儀立秋後報祀

教曰待立秋之文謂御正殿也今猶不御正殿待立秋太晚待晴即為
舉行又以報祀之禮久寢不行命申明舊禮雩報祀牲牢特命用羔四

豕四

四十一年 教曰雩祀奠幣三獻事體重武臣差祭駭然此後以亞卿

侍從擇差

補四十二年二月令自今雩祀六神皆加氏字以為式初雩祀祝式六

神皆不稱氏獨於司寒祭祝稱立冥氏至是 上祇迎雩祀香聞其異

例有是命

續今 上三十三年宮內府奏雩祀司寒馬祖四賢祠一年一二次享

祀及祈雨崇祭祈雪不常設行之諸祀或以有難停廢之意已經原任

議政筵奏而舊式嶽海瀆山川一年三次祭享歲首元狀祭即別祈告之意也春秋二至節享之意也新式三角木覓漢江減定春秋二分外道嶽海瀆山川減定仲秋一次此所未安處也蓋祀典所載嶽海瀆東方東海南方智異山南海熊津伽倻津中央三角山漢江西方松嶽山西海德津平壤津鳴綠江北方鼻白山豆滿江蓋有幣之祭而減定一次有欠於成秩之禮京各道嶽海瀆五方山川不過三十六處矣一體以兩次施行恐未知何如從之

臣謹按此雖并舉諸祀而姑附于此

附 禱水旱 祈雪

新羅惠樹行祈雨祭

奈解王三十一年大旱錄囚

補 沾解王七年自五月至七月不雨禱始祖廟及名山乃雨

炤智王十四年旱下教責已減常膳

眞平王七年旱王避正殿減膳錄囚

補 十四年夏大旱召居士理曉祈雨林泉寺雨浹旬

補 五十年夏大旱移市畫龍祈雨

補 憲德王九年五月久旱禱雨於山川至七月乃雨

高勾麗平原王五年大旱王減膳禱山川

補 百濟仇首王十四年四月大旱祈雨東明廟乃雨

補 阿莘王十一年夏大旱禾苗枯王親祭橫岳乃雨

補 武王元年國內大旱王親幸漆岳祈雨

高麗顯宗二年旱禱雨於宗廟移市肆禁屠宰去繖扇審冤獄恤窮匱
十三年十月祈晴于群望

補十五年自春至五月甚旱民有團聚籲天禱雨者王聞其聲因輟膳
齋沐焚香立殿庭仰天祝曰寡人有過請即降罰萬民有過寡人當之
乞垂膏澤以救元元遂大雨

靖宗元年祈晴于川上每水旱祭百神於溪上號曰川上祭

補二年五月早有司奏自春少雨請依古典審理冤獄賑窮乏掩骼埋
胔先祈岳鎮海瀆諸山川於北郊次祈宗廟每七日一祈不雨還從岳
鎮海瀆如初旱甚則修雩徙市斷繖扇禁屠殺勿飼宮馬以穀從之避
殿減膳六月王親醮乃雨

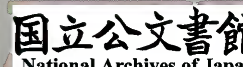
宣宗五年禱雨于廟社山川王避殿減膳徹樂露坐聽政令巷市禁載
帽揮扇補如南郊再雩使童男童女各八人且舞而呼雩

補睿宗元年六月旱命僧曇眞祈雨時國家盛行街衢經行五部人民
效此各於所在里行讀之闕西里行日適有雨王賜米帛更令行讀不
雨

史臣徐居正曰睿宗未有格天之德而求媚於佛况祀天不於郊
而於殿失禮之中又失禮焉

補十六年大旱王命起居舍人林存講詩雲漢得雨
仁宗八年祈雨于岳海瀆諸山川

十二年禱雨於廟社山川王謁太祖眞殿流涕而告曰臣實不德天降



增補文獻備考 卷六十三
之灾彌月不雨餓莩相枕罪實在臣蒼生何辜庶幾洗心悔過祖訓是式詩曰父母先祖胡令忍予伏望聖慈眷顧召集和氣鼓舞萬靈霽然下雨使予小子與群臣百姓并受其福神亦永有所依

毅宗時詳定祭國門儀 三獻飲福燔祝若雨止報祀用少牢

補明宗十一年自正月至四月不雨學士李元牧製進祈雨疏多言時政之失王召元牧傳旨曰諺曰春旱與糞田同間或有雨天心之仁愛盖未可知比者太史請禱雨予重違而許之汝疏何引我過舉以飾辭乎即令改撰

補忠肅王十六年五月旱國制旱蝗例禁酒又聚巫禱雨巫皆逃匿搜捕遍閭巷

補恭愍王九年四月大旱王爲之日一食禱雨禁酒

補十九年五月遣人祈晴於宗廟社稷山川佛宇時有雨恐妨影殿之役故也

本朝 太宗七年遣大臣禱雨於園壇及社稷北郊 上出於齋戒廳

園壇行祭時下庭祇拜已而得雨

上以久旱止酒曰雖下禁令飲者不止是予不斷之使然也國人無敢飲者又以旱命罷供上獵

補十三年 教承政院曰自古水旱之灾皆人君否德所致今聚僧巫禱雨無乃有慨乎予以爲罷禱祀而修人事可也予粗讀聖經知僧巫誕妄今反憑左道以希天澤可乎金汝知曰雖非古聖王之道靡神不

舉亦古事也 上曰旱極必雨若雨則人必謂釋氏之力此後卿等亦不復詆佛矣遂命罷僧禱雨

十五年 上以大旱日御一膳或露坐日中以致違豫久乃平復

補五月初十日 太宗忌辰也當 太宗惟幾之日天久不雨內外

山川禱祀將遍 上憂之曰亢旱如此民何以活我當上告于天即

降甘雨也翌日上賓而都內大雨遂致豐稔自是是日無歲不雨人

謂之 太宗雨

世宗元年以旱出年壯宮人歸家

補文宗庚午自四月不雨至于六月歲將大荒開寧縣監金叔滋按

宋朝畫龍祈雨法詣長浦掛龍壇上齋之日小雨既祭自味爽大雨

三日闔境周洽邑民歡忭頌祝

補世祖三年五月右司諫徐居正疏曰宋仁宗時京師大旱諫官王素

乞親行禱雨曰陛下禱必以誠不誠不可動天明日仁宗親禱太乙宮

雷雨大至願 殿下令禮官講求祀典親行禱雨如前代故事且荒政

所先經費為重今六典等修撰非朝夕急務并皆停罷 上遂行太一

祈雨醮禮于昭格殿夜半雨

補睿宗元年七月旱 上減膳錄囚閉崇禮門徙市銅峴親禱永昌殿

乃雨

補成宗十三年七月命罷女巫祈雨禮曹以 祖宗古例為言 上曰

祖宗朝事有可行有不可行

二十五年以旱命減諸道供進慶尚道守臣啓海錯之類得之甚易
請依舊封進 上曰臣子奉上之意雖勤人君恤下之情亦切其勿
進

五禮儀 祭久雨則就都城四門樓上舊於門內行因東門水沈今行於樓上行州縣則就

城門 籩豆簠簋各一豕俎一爵一象尊二祝稱國王散齋二日致齋一

日獻官三品四拜瘞祝雨止報祀同惟飲福州縣祭祭及報祀同獻官
守令○祈雨祭儀見各壇

中宗三十二年五月亢旱 上親行祈雨於 太廟又詣風雲雷雨
行祀乘輿去盖曰此宋帝却盖不御之意也是夕大雨

三十五年大旱徧禱山川不雨 上去輦乘輿曝日親禱于風雲壇遂

得三日雨

宣祖三年親祀南郊山壇祈雨又親祭于社稷祈雨是日雨

仁祖朝 上親禱雨于社稷方祭而雨有司請設幕不聽進雨傘却之
御衣盡濕

孝宗三年 上親祈雨于南郊鼓吹陳而不作減侍臣前導既得雨命
報祀立秋後設行且命親行祈告後報祀依春秋節祭遣官祈告後報

祀依小祀
十年命設祈雨祭時 上違豫不能親行遂齋宿于外閣露禱于天終

日夜不脫冠巾
五禮儀凡有所祈禱有應輒報祀而久廢不行至是壬辰禮曹判書

林潭啓曰向者自上至誠憫旱親禱郊壇而得雨天人交孚間不容髮而例賞遍及於執事報祀獨缺於享所誠爲欠典請依禮文舉行從之顯宗九年上祈雨于社稷上每當祈雨雖非親祭宿齋宮中終夜露立默禱到祭罷時分始自安

肅宗九年上禱雨太廟教曰陪祭官須體予意沐浴其身洗濯其衣虔恭齋宿無或飲酒吸烟

十年以旱甚命永昭殿祭物減半停三南道二稅

十一年七月旱甚放出宮女二十五人

補十六年夏久旱遣大臣禱雨是日雨上喜甚遂以禁苑醉香亭更名曰喜雨亭親製亭銘以識之

二十三年上禱雨于南郊命祭文以罪己之意措辭

先是仁祖己卯遇災避正殿有不擊更鼓之例至肅宗己卯備局啓遇災撤樂指駕前鼓吹宮庭宴樂而言昏晝擊鼓所以辨更漏定時辰不可與鍾鼓飾喜一例論之固禮凶裁之禮有擊鼓之文且日月食擊金救陽氣微也陽盛爲旱陰盛爲水代以擊金亦乖於裁輔之義仁祖廟避殿勿擊鼓似出一時稟定其後因襲成例勿擊鼓一節宜祛之從之

補三十年五月親行禱雨於先農壇以小輿出興仁門去前後鼓吹侍臣儀節減旗仗軍兵申飭踏損禾穀又禁南草酒醪初定祈雨祭次序

初祈雨祭序次不見於五禮儀式禮頗雜亂至是禮曹判書閔鎮厚

奉教議大臣定次序為十二次初次三角木覓漢江三品二次龍

山江楮子島三次山川雩祀續大典并祀風雲雷雨○以上并從二品四次社稷北郊五

次宗廟六次三角木覓漢江近侍官續大典沈虎頭七次龍山江楮子島八次

山川雩祀續大典并祀風雲雷雨○以上并正二品九次北郊慕華館童子祈禱并行十

次社稷慶會樓童子祈禱并行十一次宗廟春塘臺童子祈禱并行

以上并武從二品十二次五方土龍祭東壇在先農壇傍南壇在漢江傍中

在北郊厲壇傍○三品官

命先農壇親臨祈雨時用享先農儀詳見先農

補四十年三月久旱上靜攝中躬自焚香默禱翌日雨下周洽上

喜甚下御製詩于海昌尉吳泰周曰春雨知時夜未已乾坤惠澤物皆
被病中民事何曾忘切願豐登自麥始

補英祖元年七月大旱親禱于社稷又將禱于太廟禮官奏國恤三

年內謁廟非禮遂寢其命將親禱北郊禮官又言北郊無親禱之例

上曰五禮儀有岳瀆親祀之文大明集禮又有分祭天地于南北郊之

禮先朝甲申亦以特命擬行農壇之祀顧不當法耶遂幸北郊禱雨

既裸大雨冠服盡濕上不懈益虔

補三年夏天久旱遣官禱雨者三上遂親禱太廟不御輦不御傘

越二日又親禱于社壇命減儀仗御步輦入神門教曰百官皆步從

今茲之咎寔在于予予亦當步乃步至齋殿臨祭雨下如注又親行報

謝祭

五禮儀有報謝祭 孝宗朝又有祈雨報祀立秋後設行之命而久廢不行至是始行其後十五年又行於雩壇十八年行於社稷十九年行於北郊

十五年 上禱雨北壇增牲牢特命用牛三羊十五豕二十一酒加八十五瓶其餘庶羞視先農親祀儀又風雲雷雨壇親禱時牲牢特用牛一羊三豕四先農壇親禱時牲牢特用牛一羊二豕三雩祀亦增牲牢

詳見雩

北壇報祀時又命用羔四豕四并為成式

補十六年五月久旱 上親禱社壇北郊還御仁政殿疏決終不雨乃教曰雩祀之禮禮經所載郊壇躬行本非儀禮若湯詣桑林為民義起

況典禮所在者乎乃命牲牢用牛二羊六豕七虔誠親禱明日大雨

臣謹按本朝親臨禱雨之祭雖 宗廟社稷只錄其初見處其餘諸壇親禱若非有事跡可載則亦不悉錄故今 上朝親禱

之禮殆乎無歲不舉至於七旬以後亦親行而亦不敢盡錄只錄其有事者如右云

二十九年 教曰土龍祭祈雨之極者而至於鞭龍非祭之意褻慢甚矣此後一切祛之

補正祖六年五月 上親禱雨于雩壇召大臣以下百官求直言還御

惠政橋疏決時因

補純祖九年六月 上親行祈雨祭于南壇是日雨

續十一年五月旱禮曹啓言五方土龍祭例以甲丙戊庚壬日按序設行於東南中西北方而英宗朝癸酉六月初一日有土龍祭今亦依例舉行教以五日連次爲之以得雨爲限

續今 上十三年 上親行祈雨于社稷是日雨

續大典

英祖二十一年 纂定

祈雨祭十二次

并見上

十一次祈雨時閉南門開北門

遷市祭崇禮門興仁門敦義門肅靖門遺堂下三品官連三日設行而久未開霽則限三次又爲設行於四門

補續五禮儀

北郊祈雨壇青幣熊津伽倻津漢江并黑幣白岳山

黃幣木覓山白幣瀆各隨方色

補

臣

謹按五禮儀幣岳海各隨方色瀆皆用黑而續禮則北郊

及白岳山當白而或青或黃熊津伽倻津當赤漢江當黃而並黑木覓山亦當黃而反白瀆則各隨方色或者中間改定歟

補高麗顯宗七年十一月祈雪于群望

以下係祈雪

補宣宗七年十二月三次祈雪于諸神廟

補八年十一月祈雪于社稷

補肅宗七年十二月祈雪于太廟

補九年十一月祈雪于宗廟社稷又醮太一祈雪

補十二年十二月再次祈雪于太廟群望

補仁宗九年十二月再次祈雪

補毅宗元年十一月祈雪

補本朝 中宗六年十一月命行祈寒祈雪祭大司憲尹金孫言今寒暑失節日氣如春臣向赴京皇帝以冬無雪為變躬親祈雪而我國則未嘗行焉誠闕典也 上曰無冰無雪春秋皆書以災異人君奉天授時之道當如是也其自今議行祈寒祈雪之禮

續大典 祈雪祭初次宗廟社稷北郊再次風雲雷雨山川雩祀 以上并正

二品三角山木覓山漢江 并近侍官 並隨時設行

司寒

高麗毅宗時詳定儀 司寒壇孟冬及立春藏冰春分開冰享之神位南向祝版稱高麗國王謹遣某官姓名敬祭牲牢豕一享日上林令設桃弧棘矢於冰室戶內之右祭訖留之祀官再拜三獻焚祝飲福

本朝司寒壇在東郊冰室北制同靈星享玄冥氏

補臣 謹按五禮儀及輿地勝覽皆作司寒壇在南郊而此作在

東郊可恠

五禮儀 季冬藏冰春分開冰享之饌實尊壘牲牢獻官享儀與名山大川同惟無幣祝稱朝鮮國王敢昭告于玄冥之神

補祝文闔闔陰機燮調愆伏至誠斯感錫茲祉福

補成宗十七年十二月冬暖無冰命弘文館考古例行祈寒祭 英祖四十三年 教曰玄冥氏亦雩祀中第五位也今日香祇迎適值開冰祭乃問卽行於玄冥氏云雩壇書押此祭無押同是一神其何異制此其時撰儀禮之臣只見祭名不顧其神也既覺之後豈可循例仍

坐殿庭其命代押而傳於月臺同行祇迎噫幾百年後仰補 列朝敬神之 聖意復何餘憾仍命司寒祭祝文玄冥下香官進去添書氏字仍爲定式

四十五年十二月以冬暖無冰司寒祭官特命以儒臣差遣祭畢以冰合賞祭官

補新羅智證王七年始制藏冰法

以下藏冰

補本朝 端宗二年憲府言古有大夫以上冰無不藏今國家冰庫所藏有限頒賜不敷非特喪祭不得用冰將無以節陽氣之盛恐致愆伏之患自今依古例大夫以上及各司能藏冰者勿禁從之

補高麗靖宗二年制立夏節進冰初以今年不早熱命待五月進冰有

司奏日在北陸而藏冰西陸而出之獻羔祭韭而啓之藏之也周用之也遍則無愆伏凄苦之灾故凡用冰之法自春分至秋分而盡若於五月始進則有乖古法非所以調陰陽也請以立夏進之從之

以下頒冰

補文宗三年制每歲自六月至立秋頒冰于諸致仕輔臣三日二次左右僕射六尙書卿監大將軍以上七日一次以爲永制

補本朝頒冰式 備邊司承政院弘文館侍講院翊衛司春秋館內兵曹內醫院養賢庫以上自五月望後始頒至七月望前而止 宗親東西班正二品以上六承旨三司長官宗親府議政府中樞府忠勳府敦寧府儀賓府義禁府奎章閣六曹以上自六月一日始頒至晦日而止

馬祖

高麗毅宗時詳定儀 馬祖壇廣九步高三尺四出陞壇二十五步燎壇在神壇內地廣五尺戶方兩尺開上南出仲春擇吉祀之祝版稱高麗國王謹遣某官姓名敬祭牲牢豕一祀官再拜三獻飲福受胙祭訖燎祝幣牲黍

本朝馬祖壇在東郊制同靈星享馬祖

周禮註天駟也房為龍馬

五禮儀 仲春中氣後剛日記之牲牢豕一祝稱朝鮮國王祀儀與靈星同今罷

顯宗十年司僕寺啓馬祖等祭未知廢自何時而箭串牧場有三處築壇俗名之曰馬步壇基址宛然今因仲春之月且值馬疫之日請設行馬祖祭從之

英祖八年司僕寺啓馬疫傳染致斃數多請設馬祖祭從之

續正祖二十年正月命馬祖祭自今年以仲春中氣後剛日擇吉祝文用五禮儀所載

先牧馬社馬步

高麗毅宗時詳定儀 馬社先牧馬步壇各廣九步高三尺四出陞壇

二十五步

原本作十五步今釐改

瘞瘞皆在神壇之壬地南出陞方深取足容物

享日先牧仲夏馬社仲秋馬步仲冬并擇吉神版稱高麗國王謹遣某官姓名敬祭牲牢各豕一神位各設於壇上南向祀官再拜三獻飲福受胙祭訖瘞幣及牲黍燔祝

本朝先牧馬社馬步壇在東郊享先牧

周禮註始養馬者

馬社

始乘馬者

馬步

嘗馬神

五禮儀 仲夏中氣後剛日祀先牧仲秋中氣後剛日祭馬社仲冬中氣後剛日祀馬步祝版先牧稱朝鮮國王馬社馬步稱國王牲牢豕一祀官三品四拜三獻飲福受胙瘞祝幣今罷

英祖二十五年以牛疫築壇於箭串牧場內祭先牧位版自奉常寺新造圃又命各邑就中央為壇設先牧神位祭以禳之

禡

本朝禡祭壇在東北郊享蚩尤神

五禮儀 講武前一日祭之牲牢豕一祝稱朝鮮國王祀儀同先牧惟神位藉以熊席置弓矢於前建弣於後樹大旗二於南門外祀官武三品今罷

肅宗十五年奉常寺啓蚩尤之神位版年久破傷請改造從之

臣謹按靈星老人星馬祖馬社先牧馬步禡祭續五禮儀皆云

今罷祀典既罷則神版禮當埋安禡祭蚩尤神版之尚在奉常

寺神室者已未詳其故今又以破傷改造則豈是時禡祭猶未

永罷歟

酺

本朝酺壇與馬步同壇享酺神

周禮註災害人物之神

五禮儀 祀無常日有蝗螟則祀之祝稱國王享儀並與先牧同州縣

酺祭設酺神座於壇上南向籩豆各四

原本作各二

籩簋各二爵三象尊一

祀官四拜三獻祭訖瘞祝

補祝文蝗蝻荐生害我嘉穀神其佑之俾殄無育

補世祖三年六月兩西嶼設祭捕之

補肅宗十年夏畿甸蝗虫熾發食禾苗及木葉螫人肌膚皆瘍發渴多死行醮祭於積城紺岳山即日雷雨大作蝗皆實死

補二十四年因吏曹判書李濡筵啓古今島莞島等處松虫熾盛請依京山設祭祈禳禮下送香燭于水使設祭祈禳從之

英祖八年設醮祭於咸鏡平安黃海慶尙等道以蟲灾害稼也

是後有蝗災則

命行不能悉錄

補四十四年七月湖南旱蝗命行醮祭 教曰姚崇焚蝗雖爲目前救急慮懷慎之言不無意見蟲之蝕穀良由否德彼雖微物一號令而炙

之此何異於勸人殺人而又以法殺之者乎此後申飭道臣所拾蟲坎而瘞之勿焚灸

各道有蟲灾則禮曹啓稟香祝幣令該司下送各其道中央設壇卜日設行

補臣謹按醮祭享儀同先牧先牧同馬祖馬祖同靈星云而靈

星老人星馬祖先牧馬社馬步禡祭今并革罷故牲牢籩豆之數不載於靈星壇條享儀無從叅攷同先牧改以同名山大川恐好

補正祖八年六月京畿楊州等十六邑黃海道豐川等七邑蟲灾熾發并行醮祭○七月全羅道全州等十三邑蟲灾熾發行醮祭

續純祖二十八年七月全羅道泰仁等邑蟲災熾發嶺南湖西尤甚並行醮祭 教曰虔誠禱事十行敷心之諭體余憫憫之意另加惕念一心對揚

厲

本朝厲壇在北郊制同靈星享城隍及無嗣鬼神

定宗二年設厲祭壇命州縣亦設壇

補成宗十五年兩西厲疫熾盛遣官行厲祭于棘城錢山

五禮儀 春清明秋七月十五日冬十月初一日厲祭並前期三日發告城隍壇祝稱國王又云將以某月某日設壇北郊祭闔境無祀鬼神庶資神力召集赴壇籩豆各一爵一象尊二獻官漢城府堂上四拜單

獻祭訖瘞祝厲祭城隍神座壇上南向無祀鬼神在壇下左右相向遭兵刃死者遇水火盜賊死者被人取財物逼死者被人強奪妻妾死者遭刑禍負屈死者因天災疾疫死者左爲猛獸毒蟲所害死者凍餓死者戰鬪死者因危急自縊死者被墻屋壓死者產難死者震死者墜死者歿而無后者在右城隍位籩豆各四簋簋各四羊豕俎二鉶一爵三象尊二無祝無祀鬼神飯一羹一羊豕槃二城隍位祀官以發告祭祀官仍作四拜三獻無祀鬼神獻官漢城府庶尹連奠三盞○州縣厲祭儀略同祭文云致祭于無祀鬼神獻官守令

補中宗二十年平安道厲疫大熾死者七千七百餘人命下送醫方類聚辟瘟方遣官行厲祭于棘城又祭于宗廟社稷

宣祖十年八道厲疫熾盛平安黃海道尤甚遣近臣行厲祭于兩道

補仁祖二十二年正月以厲疫方熾分遣近侍禱于名山大川

補戶曹因備局啓辭以厲疫熾盛慶尙全羅忠清江原等道因本道

監司狀啓香祝藥物下送分遣近臣行厲祭知委諸道監司各別救療

補顯宗三年時厲疫大熾命行厲祭于北郊

補九年又以厲疫大熾遣重臣行厲祭于北郊

肅宗二十四年上親製祭文遣重臣行厲祭于東西南三郊明年己

卯又遣近臣分祭東西郊及八路男女異位八道行祭之地京畿水原

忠清道公州黃海道海州江原道原州全羅道長城慶尙道大丘平安

道安州咸鏡道咸興開城府江華府本府

補三十三年以今年斑疹死亡無數兩西關東北諸道別設酒醑亦於

京中依厲疫死亡人賜祭例遣近臣設壇北郊行祭

四十四年以厲疫熾盛遣重臣祭山川

英祖六年以紅疫之餘且有厲疫命厲祭不卜日遣近侍設行

八年以厲疫連年熾盛行別厲祭於北郊及京畿

十七年行別厲祭於平安黃海全羅道明年壬戌夏又行於黃海咸鏡

道又再遣重臣行於北郊十月遣近侍行於八道中央地并前期三日

發告城隍次行厲祭京畿廣州忠清道公州黃海道載寧江原道麟蹄

慶尙道永川平安道安州咸鏡道端川全羅道光州開城府江華府皆

增補文獻備考 卷六十三
別設行之

補十八年十一月冬暖如春厲氣大熾諸道人民死亡相續分遣近侍十人于八道兩都行厲祭

續純祖十五年五月時氣大熾設行厲祭

續二十一年八月兩西恠疾大熾以及京城命別厲祭山川禳災祭不

卜日設行

續今上十六年七月乖沴大熾命別厲祭不卜日設行京外則各其道行祭

續三十三年厲祭定以清明十月初吉兩次設行

宮內府奏厲祭城隍爲其滌鬱解冤不至厲灾于和衛護民生之本

意所以各州縣立壇行祭則八域無祀鬼神無漏於咸圉之澤盖春氣暢旺之時潦暑蒸鬱之節寒威始肅之際厲沴方盛故清明日七月十五日十月一日設祭意有所在而今但行於十月一日大失本意則請以清明十月兩次設行從之

附神室

本朝神室在奉常寺內西園凡六間奉壇祀神版三十四位 東七位 帝神農氏句芒氏后稷氏東海天駟東方山川先牧 南七位祝融氏后土氏智異山南海熊津伽伽津南方山川 中央七位風雲雷雨三角山白岳山漢江木覓山國內山川城隍 西七位蓐收氏松岳山西海德津平壤江鴨綠江西方山川 北六位西陵氏玄冥氏鼻白山豆

滿江蚩尤北方山川五方分坐無祀鬼神十五位詳見厲祭東西分坐風雲

雷雨國內山川城隍三神位并行祀于風雲雷雨壇帝神農氏后稷氏

二神位并行祀于先農壇西陵氏神位行祀于先蠶壇句芒氏祝融氏

后土氏蓐收氏玄冥氏后稷氏六神位并行祀于雩祀壇玄冥氏神位

又行祀于司寒壇智異山三角山松岳山鼻白山東海南海西海熊津

伽倻津漢江德津平壤江鳴綠江豆滿江東方山川南方山川中央山

川西方山川北方山川十九神位祈雨時并行祀于北郊壇三角山白

岳山二神位并行祀于白岳壇漢江神位行祀于漢江壇木覓山神位

行祀于木覓壇補臣謹按三角山白岳山漢江木覓山四神位既祀于

面自別與外方山川之別有神位自祭其所者不同故疊書若此而上

似當四方山川神位崇祭時隨方位分祀于四城門城隍神位與無祀

鬼神十五位行祀于厲祭壇天駟先牧神位有事則行祀于馬祖壇○

神室只有告由祭每位邊豆簋各一豕俎一幣一爵一獻官

堂下三品四拜燎祝幣

肅宗朝奉常寺直長李衡祥以神室位次多有失序報禮曹欲以

四方山川各為首以先農西陵后稷祝融句芒諸神分排山川之

下中央則風雲雷雨為首以國內山川城隍后土木覓白岳以次

分排禮曹判書金萬重回題云觀此所報槩欲以天神地祇人神

之序等第位次質之典禮及勝覽亦甚明白而竊觀五禮儀祝版

條風雲雷雨則稱臣先農先蠶雩祀稱姓諱於名山大川城隍只

增補文獻備考 卷六十三
稱國王則尊卑之序此可見矣雖以常情言之炎帝后稷諸神以
上古神聖功德被於萬世而今乃抑之於偏方小山川之下亦甚
不安東西南北山川之位乃勝覽所載名山大川如雉岳楊津之
類本是小祀當在鼻白豆滿之下而今欲躋之於各方之首似亦
欠詳城隍之祭不載古禮自唐以後從俗爲之今爲中祀者以其
與風雲雷雨爲一壇故也序於岳瀆之下少無不可惟后土氏之
不位於中央西陵氏之位於北方白岳之在四岳之中其爲可疑
誠如所報而土旺季夏故周禮黃帝之兆亦在南郊則后土之寄
於南方亦是一義先蠶主陰功故古祭於北郊即今先蠶壇在東
小門外亦近於北此亦不至大段可疑白岳則固當在於木覓之

以下而以其與三角之神同壇而祭故致此躋等緣此一位之少差
至於入啓告辭亦涉重難戊申膳錄位次分排自有義意恐不當
容易變易

旌忠壇

本朝旌忠壇在慶尙道晉州轟石江邊享壬辰死節人每歲春秋降香
祝行祀

附 愍忠壇

本朝愍忠壇在西郊弘濟院側祭明朝征東官軍 宣祖二十六年
朔築 肅宗三十年行祀本壇 景宗元年行祀本壇 英祖三十
六年官軍位版自奉常寺神室移奉於宣武祠東廡

詳見宣武祠

愍忠壇又在平安道平壤府乙密臺北祭明朝戰亡將士 宣祖二

十六年朔築 臣謹按申欽象村集云癸巳倭寇新退明朝禮部題請平壤開

城府碧蹄驛王京設壇致祭陣亡病故官軍奉聖旨壇號愍忠

仍與官銀貿辦祭品今愍忠壇之在王京與平壤者皆有文蹟

可記其處所而在碧蹄與開城府者處所今不可攷云

續獎忠壇

今上光武四年九月設獎忠壇於南水洞以贈軍部大臣忠毅公

故副領洪啓薰故鎮南營領官廉道希故武南營領官李璟鎬主享

以故統衛營隊官金鴻濟故壯衛營隊官李學承故鎮南營隊官李

鍾九從享春秋享祀并以戰亡士卒配食致酌

增補文獻備考卷之六十三
[Faint vertical text columns, likely bleed-through from the reverse side]

增補文獻備考卷之六十四

弘文館纂輯校正

禮考

諸廟

文宣王廟

啓聖祠

崇節祠

蘇神廟

高麗忠烈王七年將征日本祭蘇于宮南門

十三年閱兵親祭蘇于宮門

十六年將征日本祭蘇于壽康宮 原本作康壽恐誤

辛禡三年罷蘇祀都評議司言往歲玄陵將親討紅賊始立蘇祠每朔望祭之其弊不細請停罷從之

補臣謹按玄陵既有始立蘇祠之文則罷祠之前宜有建祠之文而此不舉論恐是闕文

本朝蘇神廟舊在都城內東南今移都城內西北禮曹傍祭四蘇

五禮儀 神座蘇四南向驚蟄霜降日祭之籩豆各八簠簋各二羊豕

俎二爵三白幣一象尊二祝稱朝鮮國王樂章用俗部 見樂考 散齋二日

致齋一日獻官武臣堂上 兵曹判書有故則次官 戎服四拜樂工亦戎服干戚弓

矢槍劔舞祭畢飲福受胙瘞祝幣告由同惟一獻

關帝廟

本朝關帝廟一在崇禮門外一在興仁門外享漢壽亭侯贈武安王關羽

宣祖三十一年荆建關王廟于崇禮門外初壬辰丁酉之亂關王屢顯

其靈以神兵助戰 補臣謹按許筠所撰廟庭碑只有洪武鄱陽湖現靈

概見則此不過村婦巷童傳會之言而恐不足為徵信之資 明朝將士皆言平壤之捷島山之戰三

路駭倭之役臨戰關王輒現靈來助至是天將遊擊陳寅於所寓崇禮

門外山麓初起一廟堂中設神像以安之楊經理鎬及諸將各出銀助

其費我國亦以財力助之廟成 上親奠其像塑土為之面如重棗鳳

目髯垂過腹左右塑二人持大劔侍立謂之關平周倉自是諸將每出

入參拜曰為東國求神助却賊五月十三日大祭廟中云是關公生日若有雷風之異則神至矣是日天氣清朗午後黑雲四起大風自西北來雷雨並作有頃而止眾人喜曰王神下臨矣廟前立二長竿懸兩旗一書協天大帝一書威振華夏字大如椽因風飄拂半空

三十五年勅建關王廟字興仁門外先是明朝以四千金付撫臣萬世德命立關王祠詔書有曰關公之靈素著於中國平倭之役亦賴顯助本國固當尸祝之於是擇地於興仁門外命大臣董之至是始訖役凡塑像塑土傳金圖繪殿廡門廠悉倣中國制大享以落之請額於中朝帝命以勅建顯靈昭德關公之廟榜之

肅宗十七年上幸陵引宋太祖歷謁武成王故事歷臨東關王廟

三司請對以無前例爭之上曰武安王忠義素所嘉歎既過其門油

然輿感入瞻何妨令大臣講定節目睦來善議時左以為宜倣周王式商

容之間當行式禮閱議時右則以為不宜拜且不宜式當舉手揖上

從議

三十五年命史官考出宣祖朝關王廟行禮儀節於實錄史官奏

宣廟行再拜禮命今後依此行再拜禮

英祖三年上臨關王廟行再拜禮

續五禮儀關王廟驚蟄霜降日祭之饌實尊疊與先農同祝稱朝鮮

國王散齋二日致齋一日獻官武從二品甲冑將事四拜飲福受胙瘞

祝幣告由同惟一獻

臣謹按續五禮儀圖式先農壇則犧尊象尊山罍各二而關王廟則只有沙尊二先農壇則青幣而關王廟白幣此作尊罍祝幣同先農恐欠照檢

二十二年 上親書顯靈昭德王廟六字揭額于東南關王兩廟
關王廟又在全羅道康津縣古今島 宣祖三十年明朝都督陳璘
建 肅宗十年改修別立一祠於其傍以陳都督主享忠武公李舜臣為配

關王廟又在慶尙道安東府 宣祖三十一年明朝眞定營都司薛虎臣
建奉安石像初在府城門內北山之頂且立石碑以記其東征之役丙午移安于西岳東臺

關王廟又在慶尙道星州牧 宣祖三十年明將茅國器建有望像甚著靈異初在州城東門外 英祖三年移建于南亭下

關王廟又在全羅道南原府城西門外 宣祖己亥年間明朝都督劉挺
建有望庭碑 肅宗四十二年改建神像悉倣華制以明朝總府中軍李新芳總府千總蔣表總府千夫毛承先實鑑作毛永先配享又別立一祠祀劉都督

臣謹按 肅廟寶鑑云丙申命立祠于南原祀三將而不言配享關王廟且南原關王廟明將祠各自立字而此作配享者未知何据

肅宗三十七年命諸道關王廟祭式依宣武祠例每年驚蟄霜降日香

祝下送自本道行祭

續正祖八年十二月建 四朝御製御筆碑于東南關帝廟

續今 上二十年命建關王廟于宋洞諸般節次依東南廟例是為北廟

續光武三年十一月 詔日向聞奉審宰臣所奏則全州關廟奉安已

有年所云香祝封送之節依南原康津例令本道舉行

續五年 詔曰關廟之崇奉敬祀今焉三百有餘年矣精忠節義之靈

凜凜然亘千秋而不泯中正剛大之氣浩浩乎包六合而往來陰隲朕

邦屢顯神威景仰欽慕之誠宜其靡不用極况有歷代已行之禮令掌

禮院議定尊帝崇號曰顯靈昭德義烈武安關帝

宣武祠

本朝宣武祠在都城南門內太平館西享明朝兵部尙書邢玠經理楊

鎬

宣祖三十一年剏建御筆書再造藩邦四字揭之

三十七年 上教曰昔在丁酉賊兵長驅楊經理自平壤兼程疾馳直

入京城指揮諸將分道擊賊賊遂敗逃恢復疆地且冰蘖清操一芥不

取號令嚴明人莫敢犯不幸功未就而為姦臣所構陷古者立祠必有

配享予欲以楊經理配于宣武祠可博採公議以啓大臣以下皆以為

可遂命配享

光海二年奉安楊經理畫像于宣武祠初 宣祖使朝京使臣求得楊

經理畫像至是始得之遂安于祠中

地補文獻備考 卷六十四
肅宗三十年命宣武祠位版造櫝祠中舊安畫像後以位版奉之
續五禮儀 宣武祠季春季秋中丁祭之每位饌卓三行用羊豕爵一
白幣一沙尊二祝版齋戒獻享儀與關王廟同

舊例每歲春秋仲朔行祭 肅宗甲申以後春祭改以三月旬後卜日
英祖三十六年命建一間屋於宣武祠庭東享大明征東陣亡官軍初
宣祖癸巳奉皇旨築愍忠壇于西郊祭陣亡官軍位版藏於奉常寺神
室無時節祭享或因朝命設祭則奉位版行祭於愍忠壇 肅宗甲申
命賜祭 景宗辛丑因久旱賜祭至是 上親臨神室 教曰豈意幾
百年之後見東援官軍位版於太常神室乎事非偶然噫昔年宸心愴
惜制版設祭而一祭之後藏於神室有司不奏徒留其版只祭雨漏名

實不副可謂貿貿予意則或配享宣武祠或建一間宇於宣武祠庭東
宣武祠設祭日一體行祭一則繼述 先志一則不忘皇恩其令議大
臣大臣皆請建宇從之

四十三年 上親奠宣武祠行揖禮

續靖武祠

今 上二十二年建靖武祠于光熙門內享清國欽差吳長慶遺承旨
致祭

武烈祠

本朝武烈祠在平安道平壤府西門內享明朝兵部尙書石星提督李
如松左協將楊元中協將李如栢右協將張世爵 繼 摠兵賂尙志

正祖 辛亥

配 追

宣祖二十六年

原本作三十六年而平壤誌及禮曹祠院錄皆云宣祖癸巳賜額當作二十六年

荆建

祠中舊揭四公畫像丁卯兵亂諸像皆見失只餘石星李如栢像遂代以位版

肅宗三十五年 教曰武烈祠即 宣廟朝為明朝諸將荆建者尙無致祭之事實為欠典遣禮官致祭申飭守護其後自國家春秋降香祝行祀

附蘇定方祠在忠清道大興郡大岑島以本郡是定方攻百濟時遺跡所在也高麗時春秋降香祝致祭 見學 校考

附清聖廟在黃海道海州牧東門外享伯夷叔齊以州有首陽山也

肅宗十三年荆建以御筆書下清聖廟三字又以御筆書下跋文摸

刻以揭之

見學 校考

附三忠祠在平安道永柔縣享諸葛武侯以縣有臥龍山也 宣祖三十六年荆建

肅宗二十一年特命以岳武穆王合享 教曰予讀宋史至岳武穆事不覺曠世相感千載起敬也噫奮忠破賊陷於毒手此千古烈士之扼腕慷慨處可謂凜凜若白日秋霜也特為合享於武侯廟以樹百世風聲

英祖二十六年又以文信國公合享 教曰今覽燕行攸得文丞相遺像不覺英氣之射人精忠義烈令人起敬永柔臥龍祠 御龍灣

時曠世興感而命建岳武穆追配亦昔年曠世興感而有命于今欲
配信國亦繼述曠世興感而然也噫臥龍欲復漢室之忠武穆欲迎
二帝之忠信國欲擎宋祚之忠其忠一也文信國同配於永柔臥龍
祠遣近侍三忠同為致祭遺像今番所模者下送同奉一祠

臣謹按中外諸廟祠只載其列於祠典者而至於蘇定方祠及
清聖廟三忠祠或以前代事蹟之特異或以聖朝表章之曠絕
故雖非祀典所載而牽連附見於諸廟之末若其先後之序則
以蘇定方祠創建最久又嘗列於前朝祀典也故首書之云
前代始祖廟

三聖祠

三聖祠在黃海道文化縣九月山亭桓因桓雄

東吏補遺云桓因桓雄
君祖桓雄檀君父檀

君春秋降香致祭

補本朝 成宗三年因黃海道觀察使李芮之言立三聖廟于九月山
依平壤檀君廟例每歲送香祝以祭之

續 正祖十三年以三聖祠祭品祭式詢于諸大臣右議政蔡濟恭以為
廟社籩豆數皆十二而歷代帝王之廟用十減二意本有在本祠今式
之變舊式用以 廟社十二之制者不知狃於何人而以舊圖照視於
開元禮則體齊盎齊開元所有而圖則無之甑大羹開元所無而圖則
有之雖不可謂昭然無錯然五禮儀倣開元禮而為之實國朝遵行之
式則何不用舊圖之依五禮儀者而反用新圖之節節無稽者乎但五

禮儀則銅和羹爲三器而本祠牲止於二則舊圖銅羹之隨爲二器固應然也祝式之直書無別稱雖屬可訝檀君之時風氣未闢人文何論桓因桓雄之爲號爲名今不可強度而設令非號周公之詩或曰亶父或曰王季金縢之祝稱三王曰爾以此推之直書恐無不可况位版旣以此書之非此則無可以別稱者乎古禮則非祭服不行况本祠笏旣旣有措笏執笏之句則以年久毀破莫之改備直用黑團領占便行事有乖盛服之義飭令巡營與本縣如禮措備敝又改爲籩豆六品之換用應用新圖所刵今若依舊復設則不期革而自革然若係土無而難得者則類充亦似不害從之

崇靈殿

平安道平壤府城外享檀君及高勾麗東明王春秋降香祝

祭以中祀

崇靈殿在平安道平壤府城外享檀君及高勾麗東明王春秋降香祝祭以中祀

補本朝 世祖元年更定歷代始祖位版曰朝鮮始祖檀君之位曰後朝鮮始祖箕子之位曰高勾麗始祖東明王之位皆加之位二字

肅宗五年遣近臣致祭二十三年又致祭

御製檀君祠詩曰東海聖人作曾聞并放勳山椒遺廟在檀木擁祥雲

英祖元年賜額曰崇靈殿五年寅殿參奉二人二十五年遣承旨致祭以是年東明王開國舊甲也

續今 上五年 教曰是歲即檀君立國舊甲也肇基東土歷年千餘

而今此正衙又適告成迺納景命事不偶然崇靈殿遺道臣行祭

崇仁殿

崇仁殿在平安道平壤府城外享箕子

高麗肅宗七年政堂文學鄭文建議求箕子墳瑩立祠祭以中祀

崔溥曰箕子變夷為華以成禮義之國歷代未有能舉祀典者而肅

宗舉數千百載之墜典可嘉也

忠肅王十二年令平壤府立箕子祠祭之

恭愍王五年令平壤府修箕子祠二十年又命修箕子祠

臣謹按崇仁殿在箕子墓傍高麗肅宗時求墳瑩立祠者疑即

此祠也但忠肅王時又有立祠平壤之語此祠豈中廢而復建

歟

本朝 世宗朝判漢城府事權弘上言箕子之賢天下萬世所共敬慕

吾夫子嘗言殷有三仁焉我東方禮樂文物侔擬中華者以箕子受封

於此而施八條之教也其有功於東方甚大 太祖開國初首載祀典

所以尊崇先聖者至矣然而墓無碑記無以顯揚其功德乞令主文之

臣撰碑以詔後世命下季良撰碑樹之祠下

光海四年賜額崇仁殿以鮮于寔為殿監世襲之其後改殿監為參奉

補李廷龜啓曰箕子啓我東文明之化而崇報之典有闕請立崇仁

殿于平壤以祀箕子其後鮮于寔為殿監主其祀秩視六品子孫世

守又請遣臣致祭封墓道修祠宇增置祭田及守僕凡姓鮮于者復

其戶母藉于軍俾聚居於祠下以供其祀事從之

仁祖元年遣使致祭十五年廟庭碑成

臣謹按光海壬子年間李廷龜以禮判承朝命撰進碑文其

所著月沙集註云立于殿傍而此云 仁祖十五年廟庭碑成

李廷龜已卒於 仁祖十三年恐或者別命他人改撰更豎於

十五年耶

肅宗五年 教曰箕子受封于東大明教化禮樂文物燦然可述使我

東國至今冠帶克明五常以得小中華之稱者箕子之力也其令主文

之臣別構祭文遣都承旨致祭于箕子廟仍命曰別遣承旨重其事也

卿須致敬行祀廟宇墳塋如有頽圯一一書啓子孫可合錄用者亦為

訪問

三十五年 教曰箕子八條之教實為東方之大功其祠在平壤曾遣

近侍致祭而歲月已久今又遣承旨致祭

英祖六年致祭七年致祭十五年致祭三十二年致祭

嘗命擇鮮于氏中俊秀者使奉崇仁殿祀修箕子墓遣承旨致祭仍

教曰追述寧考講洪範祭箕子之聖意也

附箕子影殿在平安道龍岡縣黃龍山城又在平安道成川府白嶺

山 補又平安道平壤府仁賢書院亦奉眞像 并見學

崇德殿

崇德殿在慶尙道慶州府南月南里享新羅始祖 本朝續五禮儀云

本朝 世宗十一年朔建每仲秋降香祝幣以祭

景宗三年賜殿額寘殿參奉二人 朴氏金氏各一人

英祖二十八年立碑

補領議政金在魯啓新羅始祖崇德殿崇奉之道與崇仁崇義殿同一揆也而第壬辰兵燹後位版改題之日只書新羅始祖而不加王字朝家降祝則以新羅始祖王書之王號之書於祝而不書於位版大乖儀文且於乙丑因該曹覆達將有立碑之舉請位版及碑刻並書以新羅始祖王碑文亦依崇仁崇義兩殿之例令詞臣撰進俾重其事體從之

附 新羅敬順王影堂在慶尙道慶州府東北四里每節日州吏率三

班以祭本朝 景宗三年賜額置參奉 影堂後為廟

續崇惠殿

正祖四年從副司直金孝大疏請立石東泉廟廟在慶州崇德殿東奉新羅敬順王始州人私狝而祭之孝大為其後裔故有是請也 上命詞臣撰碑文以豎之

十八年命慶州府移建敬順王廟宣額節目一依崇德殿例

今 上二十四年命新羅味鄒王敬順王建殿寘官宣額禮享一依前

代王典例額曰崇惠殿

續崇善殿

崇善殿在慶尙道金海郡南今 上二十二年命駕洛始祖首露王建

殿宣官宣額禮享一依崇德殿例

東明王廟

高勾麗東明王廟在平安道平壤府城外與檀君同祠

高麗肅宗十年祭東明聖帝祠獻衣幣祠在平壤府仁里坊以時降御
押行祭朔望亦令其官行祭邑人有事輒禱世傳東明聖帝祠

忠烈王四年遣使平壤享東明王廟

臣謹按高麗時東明祠疑今之崇靈殿是也但與檀君並享未

詳辨自何時平壤誌云檀君東明王祠 世宗大王十一年始

寅豈東明祠則辨建已久而並享檀君在 世宗朝歟

本朝 英祖四十一年 教曰今聞高勾麗東明王剏國之年卽乙酉

云二千年重逢此歲豈可無表誠祭文製下令道臣行祭於高勾麗東

明王

崇烈殿

百濟溫王廟在南漢山城

本朝 仁祖十四年 上在南漢遣禮曹判書金尙憲祭之

肅宗十四年 上展謁 寧陵次南漢山城遣官致祭

溫王廟舊在忠清道稷山縣東北 世祖十年始剏建春秋降香祝致

祭 宣祖三十年爲倭寇所焚仍廢三十六年忠清監司柳根請修建

百濟始祖溫祚廟於稷山地

臣謹按柳根之請重建溫祚廟於稷山在於 宣廟寶鑑而本

邑誌云壬辰兵燹後仍廢且南漢廟剏建年月不可攷豈稷山
重建之議變為南漢之移建歟

續正祖十九年命廣州府百濟始祖廟改稱崇烈殿令守臣致祭

崇義殿

崇義殿在京畿麻田郡西五里享高麗太祖顯宗文宗元宗初高麗太
祖影幘在麻田仰巖寺故卽其地立廟

本朝太祖元年禮曹啓曰前朝惠王顯王元王忠烈王俱有功於民
請祔祭於麻田太祖廟又啓前朝成王景慕中華以興文物民受其賜
文王謹慎守成躋世昇平民安其生恭愍王再殲紅賊興復三韓善事
上國以安一邦皆有功於東方請於太祖廟祔祭從之

教曰自古王者初定大業猶恐前朝苗裔為己後患多生疑忌必欲
剪除予則不然天命寡躬以為一國之主凡在境內者皆吾赤子一
視同仁以答天意已將恭讓君從便安住妻子童僕完聚如故獨其
族屬入處海島生理艱苦予甚愍焉其令王氏之族在巨濟者劃日
出陸各於州郡安寘以遂生理無致失所如有才幹者選擇以聞予
將任用於是王氏在巨濟者皆令分處于完山尙州寧州仍召王康
王承寶
六年致祭于歸義君王瑀仍以其子上將軍珣襲封歸義君奉王氏祀
命其道觀察使發近縣丁夫營太祖神聖王廟于麻田縣
致祭王瑀文曰有天地生民之功者當享萬世無窮之祀卿之先世

肇一二韓典章文物垂五百載其功德之及於民者深宜永厥世以享無窮之祀而廢興存亡天道之常至于衰季政殘民怨使先世之廟不祀忽諸予以否德荷天之寵革命之初以卿象賢封之爵邑統承先世之祀方將恪慎克孝與國咸休天不憖遺痛惜殊深爰命有司以禮葬之令致奠于柩前卿其不昧體予至懷

臣謹按高麗始祖廟輿地勝覽云太祖元年命建而六年命

觀察使營廟之文又載於國朝寶鑑豈立廟命下六年之間猶

未卒役歟

太宗朝有言高麗宗室王庶有孽子在民間上曰開國之初高麗宗姓不得保全非太祖本意一二大臣之策也予欲保全遺裔意

已定矣自古帝王非一姓與天地相爲終始皆由祖父積德以興及其子孫滅德以亡若李氏有道雖百王氏何能爲患不爾雖非王氏其無受命而代興者乎遂命政府曰今後王氏之裔或自見或爲人所告者並聽從便居住以安其生

世宗七年有司言國家宗廟只祭五室而前朝之廟乃祭八位未合於禮於是只有太祖顯宗文宗元宗以春秋二仲朔傳香祝致祭文宗元年名高麗歷代祠宇曰崇義殿得高麗顯宗遠孫於公州賜名循禮爲副使奉其祀賜土田臧獲

教曰我朝革命之初待王氏不古若者乃其時謀臣所爲非太祖意也太祖常以是疚懷太宗每言此事非太祖意未嘗不痛

恨於心我皇考亦悼此不置嘗欲求立其後而未及焉夫以王氏五百年之祚而祀無其主是豈祖宗仁厚本意耶予以否德先志是繼欲得其裔尊其爵位俾承祀事尙慮王氏之後隱在民間猶未悉祖宗之意疑懼不出其中外官吏明布予懷悉心搜訪禮而遣之使王氏之祠永有所依成我列聖之美意於是賜殿號求得循禮以奉祀陞麻田縣爲郡宣教官教王氏子弟循禮章服如當代宗室朝京位在三公上

補麻田郡故事云公州地有高麗顯宗遠孫王牛知變姓名爲齊民與隣人爭畔而告之上特命釋褐進三品賜名循禮

命以高麗功臣卜智謙洪儒申崇謙庚黔弼裴玄慶徐熙姜邯贊尹瓘

金富軾金就礪趙冲金方慶安祐李芳實金得培鄭夢周配享于崇義殿庭

世祖十二年上御康寧殿崇義殿副使王循禮入侍賜御饌

補經國大典崇義殿使從三品守從四品令從五品監從六品

五禮儀歷代始祖廟神座南向祔位西向仲春秋享之每位饌實尊疊齋戒與風雲雷雨同祝稱朝鮮國王姓諱獻官享儀與州縣社稷同

中宗七年遣官以小牢祠崇義殿

宣祖九年命該司具儀仗遷安高麗太祖畫像于崇義殿初高麗太祖畫像在於豐基龍泉寺至是移安三十八年京畿監司李廷龜重修崇

義殿後啓請遣香祝以祭命以裔孫王鵬為殿監

補英祖七年講東史起感遣都承旨致祭崇義殿

四十六年 教曰今聞編輯廳所奏此亦暮年歲首體先繼述之意

噫有勝國然後有我朝三恪故事可見予於前朝心不敢忽故於童

蒙先習稱王某不君子更之曰恭讓今聞寶鑑謄本國 列聖德意

若親承只聞于此若無繼述之意豈曰後昆建殿奉享配享其臣至

矣盡矣何敢加一事而今以微事當述昔前朝王氏子孫若有尚在

軍伍賤籍者亦令諸道尋訪以聞此等慕前朝之事何可曠持亦令

諸道卽訪以聞在京中者亦令京兆搜聞

編輯堂郎入侍時傳教

續正祖十三年以殿宇年久頽圯因京畿監司徐有防狀聞命郡守韓

文洪重建遣承旨致祭

二十二年命修治祭閣遣官致祭春秋祠享下送香祝仍定式

續崇義廟

今 上光武六年建崇義廟于敦義門外奉昭烈皇帝像並享關帝張

將軍像以諸葛亮趙雲馬超黃忠王甫周倉趙累關平八人配

特進官趙秉式疏略曰臣聞在昔漢昭烈皇帝龍潛之時適當黃巾

猖獗天下傾危之際與關張二人結義桃園祭告天地至于今數千

百年必稱曰劉關張三人此所以三義祠之設享也而惟在我朝關

帝之現靈屢矣故曾有東南廟尊奉之所而陛下復建北廟尊崇帝

號至於享祀等節靡所不用其極使一世臣民觀感趨走同歸於忠

義之域而獨於同盟之漢昭烈張將軍尙無妥靈之所實爲賊世欠典也特設三義祠以漢昭烈皇帝爲主享以關帝張將軍爲配享而宜倣清國已行之例恐爲義起之一端從之

崇義廟以二八月祭祀式曰維年號云云皇帝遣臣某謹祭于漢昭烈皇帝曰云云顯靈昭德義烈武安關帝曰云云桓侯張公曰云云

雜祀

馬韓常以五月祭鬼神十月農功畢亦如之諸國邑各以一人主祭

補後漢書扶餘俗以臘月祭天國中大會連日飲食歌舞名曰迎鼓

補後漢書濊國人祭虎以神

新羅四城門祭一大井門二吐山良門三習比門四王后梯門四川上

祭一犬首二文熱林三青淵四樸樹四大道祭東古里南簷並樹西渚樹北活併岐十二月寅日新城北門祭八蜡豐年用大牢凶年用小牢高勾麗於國都左立大屋祭鬼神

補宋史高麗國東有穴號祿神常以十月望日迎祭謂之八關齋禮儀甚盛王與妃嬪登樓大張樂宴飲賈人曳羅爲幕至百匹相聯以示富三歲大祭祀遍其封內因是歛民財與諸臣分取之

高麗穆宗卽位初國內神祇皆加勳號

大國神堂在開城府西五里回回國世子寃死於本國故立神堂以祀之

文宗三十五年太史局奏夏曰嘉平殷曰清祀周曰大蜡漢曰臘皆以

卒歲之功因獵取獸合聚萬物以報百神不宜依宋曆變用戌日請如
前用辰日爲臘制可

補睿宗四年以有女眞寇難分遣近臣禱於諸神廟○又命門下侍中
尹瓘詣廟社及九陵禱兵捷

補仁宗二十四年王有疾令百官就禱於廟社及佛寺又令平章事任
元凱與百官會宣慶殿禱于皇天上帝

補忠烈王元年知太史局伍允孚言國家嘗以春秋仲月遠戌日爲社
按宋舊曆及元朝今曆皆以近戌日爲社自今請用近戌日從之

本朝 太祖朝參贊門下府事權近言古者凡有功於民及死事之人
無不致祭無祭之鬼亦有泰厲國厲之法今宜遵明朝之法從之

宣祖二十六年 上自龍灣還都過臨津戰場即命行厨祭陣亡之士
還京城都民之死於賊者設壇致祭收瘞亦徧

仁祖十五年備邊司啓人死則返於太虎理之常也而或冤氣鬱結不
得解散憑於形聲作妖世間者亦時有之先儒所稱伯有爲厲是也

祖宗朝棘城戰場有鬼妖 文宗親製祭文其後又有鄭士龍所製以
此見之棘城之妖蓋屢發而 祖宗矜恤冤魂之典亦至矣今年之變
戰亡者何限而麻戲川雙嶺兩處尤多骸骨不掩饗祀不及忠魂冤魄
靡所依托誠可憐惻請豐備酒食另具祭文差遣近臣別爲賜祭以慰
死事之鬼從之

補十六年遣官祭戰亡將士於其家

補肅宗十四年領府事金壽興等言于 上曰丙子之亂諸道勤王兵戰亡于雙嶺者甚衆亦宜祭之正言金洪福曰險川之役士卒死者不下於雙嶺而北門之戰驍將勁卒大半不還古老傳之莫不盡傷賜祭之典宜無異同 上皆從之

補十六年黃海道瑞興縣有毒疾醫莫能名死亡甚多 上親製祭文遣禮官行祭于本道名山及本縣社壇

十九年 教曰今慶德今改慶熙宮承暉殿墻垣修改時有人枯骨必是舊

遠埋葬之地聞來不覺惻然骨雖朽矣予爲民主其無顧恤之典乎茲用自製祭文以下其令該曹各別斂瘞仍爲賜祭

二十三年設壇祭關西餓死人 上親祭文賜祭

祭文曰孰招汝魂孰尸汝祀無依無托不其餒而嗚呼西門其虛矣邦本其蹶矣嗚呼予非爾等之父母爾等非予之赤子乎惟予無良在平日而既不能推若保之惠困廩空竭當此時而又不能盡賙濟之方使我同胞之民遭罔極之禍到此地頭何異於予殺爾等也嗚呼父母之懷當復如何心焉若割涕淚河傾一則予罪二則予罪謹罰是甘而吾民替受其殃直欲溘然而不可得也

四十二年濟州御史黃龜河狀言島民死者甚多請送香祝設壇祭之以慰飢魂許之親製祭文以下

英祖十八年 教曰北道荐歉近古所無因此運穀南沿而南民滄溺者近數十百惻傷曷喻飭沿邑守令中方設壇致祭慰藏魚腹之元元

三十一年命城內城外餓殍掩土立標令東西部官都設祭灑酒慰魂
三十七年濬川時得久遠骸骨上命以布掩埋後設壇賜祭

補三十九年命內局所祭神農氏位版設櫺于大廳以致敬焉

四十一年 教曰噫昔年愛恤耽羅之民間物故之若此是豈仰體之
意哉製下祭文令本牧中央設壇祭之以慰衆魂又親製文賜祭渡海
滄死人

玉樞丹祭 祭始醫藥之帝 五月五日行于內醫院饌寶尊鼻幣爵同風雲雷雨

獻官內醫院官

會盟祭錄勳時行於神武門外

祓禳

新羅婆娑王三十年蝗蟲害穀王徧祭山川以祈禳之蝗滅有年

國俗以龍能興雨馬能服勞有功於人猪鼠耗穀有害於人每於歲首
辰午亥子日設祭以祈禳因禁百事相與遊樂謂之慎日又有壓兵祭
辟氣祭

高麗穆宗十一年改祓祭為壓兵祭

補顯宗十四年五月以金慶二州連年地震令震處行解怪祭
文宗二年行壓兵祭于西京北郊

十年祀太一於壽春宮以禳火災○祀太一於麗丘宮以禳火災
二十七年行天祥祭以禳災變

肅宗五年祭五瘟神於五部禳瘟疫六年又再祭

七年王醮上帝於禁中配以太祖以禳松蟲又命宰相分祀五方山海神君於三所

睿宗四年女眞寇宣德分遣近臣禱於諸神廟命尹瓘等遍禱于西南兩京祠院

毅宗十一年正月朔日風自乾方來太史奏國有憂王懼術士榮儀因進禳禱之說以爲國家基業遠近人君壽命脩短皆在禳禱勤怠於是徧禱神祠

國俗以六月十五日沐髮於東流水祓祭不祥因會飲號流頭飲
補明宗八年有術僧言國家自庚寅之後患難稍弛宜令兩班祿俸二十石以上者例出二斗用充齋祭之費以事祈禱則災亂可弭遂寘別

例祈恩都監○高宗時丹兵來侵又立祈恩都監抽歛祿科以禳之

補十六年九月太史以鎮星犯歲恐有內亂請設佛頂消災道場又於仁明殿講仁王經以禳之

高宗四年術士云松山王氣將盡宜御別宮以禳之遂移御竹坂宮

恭愍王十九年日有黑子太白晝見詳見象緯考日官請禳王曰日黑子咎在寡人勿禳太白應在卿相其禳之

本朝 太宗七年 上覽祈禱祝文謂左右曰自今於祝文母爲寡躬祈福之辭

十一年罷祈恩祝壽高麗於德積白岳松岳木覓等處春秋令宦侍及巫張女樂祀之謂之祈恩至是 教曰神不享非禮令禮官博考古典

罷之遣朝官奉香以祀兵曹又循重房舊例每歲設祝壽齋 上曰脩短有數何用祈禱遂並罷之

文宗朝賜祭棘城初高麗時棘城之地累經兵燹白骨暴野天陰雨濕鬼物煩冤薰爲厲氣轉相侵染黃海一道民多夭札國家每春秋降香祝致祭至是浸淫及京畿 上憂之親製文遣官以祭

祭文曰理不純陽而有陰物不長生而有死有來必有往有神必有鬼固體物而不遺豈厲氣之無主無情之謂陰陽有情之謂鬼神無情則不可與言有情則可以理曉予惟水火養人而或有時殺人鬼神生人而或有時害人然殺人者非水火也人也害人者非鬼神也人也故寒暑雨陽五味之食天地養人之能事而人自失其調和則

病源作焉故知鬼神德盛理一天地今之厲氣實非鬼神之作慝抑亦人自作孽耳然適因一人之作孽傳染浸廣無辜橫罹殞歿性命不知其幾豈非天吏逸德玉石俱焚乎予以涼德忝爲一國神人之主常懼一物之不獲其所者况忍視吾民之橫罹夭札乎茲命有司令於所在擇淨爲壇分遣朝臣祭以牲醴飯羹申之以丁寧之諭使爾開悟惟爾鬼神思以善繼善收霽乖憤之氣以布生生之德 補顯宗九年命停歲時松葉之進排以大臣言其所壓不經也復命並停桃杖桃枝人勝綵畫

附錄

高麗靖宗六年詔曰朕卽位以來心存好生欲使鳥獸昆蟲咸被仁恩

歲終儺禮磔五鷄以驅疫氣朕甚痛之可代以他物司天臺奏瑞祥誌云季冬之月命有司大儺旁磔土牛以送寒氣請造黃土牛四頭各長一尺高五寸以代磔雞從之

睿宗十一年大儺先是宦者分儺為左右以求勝王又命諸王分主之毅宗時詳定季冬大儺儀 選人年十二以上十六以下為侏子着假面衣赤布袴褶二十四人為一隊六人作一行凡二隊執事者十二人着赤幘禱衣執鞭工人二十二人其一方相氏着假面黃金四目蒙熊皮立衣朱裳右執戈左執楯其一為唱師着假面皮衣執棒鼓角軍二十為一隊執旗四人吹角四人持鼓十二人以逐惡鬼于禁中方相氏執戈揚楯唱率侏子和曰甲作食殉赫冒食疫本朝五禮儀作沸胃食虎雄伯食魅

騰簡食不祥覽諸食咎伯奇食夢强梁祖明共食磔死寄生委隨食觀

錯斷食巨五禮儀作食臣窮奇騰根共食蠱凡使十二押追惡鬼凶赫汝軀拉

汝肝節解汝肌肉抽汝肺腸汝不急去後者為糧

本朝五禮儀 季冬大儺行於光化門及都城興仁門崇禮門敦義門

肅靖門一說云行於光化建春迎秋神武敦化弘化宣仁金虎八門 侏子方相氏服色及呪辭與高

麗儀同觀象監官率儺者曉進勤政門外承旨啓請逐疫入內庭倡和

周呼訖鼓噪出光化門每隊持炬逐至四郭外奉常寺官先備雄鷄及

酒儺者將出當門中布神席齷牲胸磔之神席之西藉以席再拜酌酒

跪奠跪讀祝祭畢瘞雞及祝

仁祖元年戶曹判書李曙啓歲時儺禮市民所費甚多宜罷之諫院啓

儺禮之弊在於紙造假面一件之費大則三十斗小亦不下二十斗合計則四百餘石也宜令觀象監與市官商量改作木假面每年改粧用之則爲費甚省從之自是後儺禮遂停罷觀象監只作祓禳等物以寓存羊之意

肅宗十八年 上以儺禮五禮儀所載而廢閣不行詢其故觀象監考仁祖朝故事以啓 上即命依五禮儀設行以木像代紙假面 續五禮儀 季冬大儺今罷

補驅儺之事觀象監主之除夕前夜昌德昌慶闕庭爲之其制樂工一人爲唱率朱衣着假面方相氏四人黃金四目蒙熊皮執戈擊柝持軍五人朱衣假面着畫笠判官五人綠衣假面着畫笠竈王神四

人青袍幘頭木笏着假面小梅數人着女形假面上衣下裳皆紅綠執長竿幢十二神各着其神假面如子神着鼠形丑神着牛形也又樂工十餘人執桃茹從之揀兒子數十朱衣朱巾着假面爲侏子倡師呼曰甲作食癩拂胃食虎雄伯食魑騰簡食不祥覽諸食咎伯寄食夢強梁祖明共食磔死寄生委隨食櫬錯斷食臣窮奇騰根共食盡惟十二神急去莫留如或留連當嚇汝軀粒汝肝節解汝肉抽汝肝腸其無悔侏子曰噓叩頭伏罪諸人唱鼓鑼時驅出之

補英祖三十五年十二月 教曰古有儺禮春播艾俑之屬而昔年并命除之歲末庭燎予亦命去而交年庚申莫知其本昨日始命詳考俱爲不經事近媚竈噫若恒日戒懼有何禱神文王日昃不遑周公坐而

待朝以此意不眠則奚特此日予則曰三百六十日皆庚申也今後庚申日進燭交年日舉行一并置之以示守繼之意

淫祀

新羅炤知王十年國俗自是歲每歲正月十五日以糯飯祭鳥

詳見物異考

高勾麗有神廟二所一曰夫餘神二曰高登神并賓官司遣人守護

補三

國史祭祀志云始祖是夫餘神之子刻木作婦人之像

國東有大穴號禳神以十月王自祭之

高麗顯宗三年作西京木覓祠神像大醮于毬庭故事往往徧祭天地

山川于闕庭謂之醮

靖宗十二年親醮本命星宿于內殿

睿宗三年率近侍三品以上醮昊天五方帝于會慶殿

仁宗九年日官奏近來巫風大行淫祀日盛請令有司遠黜群巫詔可群巫患之歛銀瓶百餘賂權貴奏弛其禁

遣內侍李仲孚築西京林原宮城寘八聖堂于宮中一曰護國白

頭岳太白仙人實德文殊師利菩薩二曰龍圖岳六通尊者實德釋

迦佛三曰月城岳天仙實德大辨天神四曰句驪平壤仙人實德燃

燈佛五曰句驪木覓仙人實德毗婆尸佛六曰松岳震主居士實德

金剛索菩薩七曰甑城岳神人實德勒叉天王八曰頭岳天女實德

不動優婆夷皆繪像從妙清妖說也金安仲孚鄭知常等以為聖人之法利國延基之術

補毅宗二十四年遣知門下省事崔溫祭西京老人堂凡內外有老人堂皆遣使祭之○命太學醮壽星于福源宮平章事許洪材醮于賞春亭王又欲親醮老人星命判禮賓省事金于蕃郎中陳力升構堂於眞觀寺南麓又立別祈恩所造金銀花及金玉器皿

道場詳見宮室考 補元宗五年中郎將白勝賢奏親醮塹城又於神泥洞假闕親設五星

補寧海府有妖神八鈴祠民惑靈恠奉祀甚黷禹倬調本府司錄至即碎而沈于海淫祀遂絕

忠烈王五年用樂祀竹坂宮新殿驚瓦詳見樂考

史臣曰臧文仲祀爰居以金奏夫子謂之不智况用樂以祀瓦驚

乎

辛禡四年醮太一于福源宮

補恭讓王三年成均博士金貂上書曰淫祀又怪之甚者也孔子曰非其鬼而祭之諂也三代以後正道不行天下之人相懼以神相惑以妖家爲巫史瀆于祀棄父母之神於草莽而諂事無名之鬼嗚呼神不享非禮其能使之感格乎

昭格殿在開城府宮城北麓九曜堂在開城府並醮星處

成均大司成金子粹上書請祀典所載外淫祀明勅一禁

本朝昭格署在三清洞爲祭星祈醮之所詳見職官考 ○白岳神祠在白岳

山頂每春秋醮祭中岳三角山就祭于此○覓神祠在木覓山頂每春

增補文獻備考 卷六十四
秋醮祭今並廢

太祖元年工曹典書李敏道上書曰前朝尙淫祠或一神而分祀數處或一日而再行數祭祀典瀆亂以至於亡方今應天受命以新一代之治不可復踵前朝之弊許令禮曹詳定施行從之

大司憲南在等上疏曰古者天子祭天地諸侯祭山川大夫祭五祀士庶人祭祖禰各以所當祭者而祭之豈有不自爲善專事鬼神以獲其福之理乎願自今除祀典所載理合祭者外其他淫祀一切禁斷以爲常典違者痛理

成宗二十一年有星變承政院請於昭格署設醮祭 上曰變災爲祥在於修德不在祈禳也

中宗十四年三司請罷昭格署副提學趙光祖上疏爭之疏見職官考上從之未幾復舊 宣祖壬辰兵燹後乃廢

開城之俗好神道作祠于松岳名曰大王祠舉國奔波事之甚謹糜費不貲 明宗丙寅松都儒生輩發憤焚祠毀像識者快之

宣祖二年李珣劄曰罷非禮無福之禱以正其祀典至於淨業院等胡神之廟在京城者一切破毀先王後宮俾處別殿一洗變形奉佛之舊習

李珣又辭製摩尼山醮青詞啓曰 殿下旣知其爲左道不敢強使諫臣製進乃命於臣是諫官不可以左道使而講官猶可以左道事君也

補光海末年國卜言崇信巫覡廣張佛事可以禳之於是內而大內外而成壽廳慈壽宮松岳祠誦經祠神殆無虛日所謂內願堂遍於名山雖齋社草菴亦冒號梵唄相聞

英祖二十一年特命悉去盲祭巫祭讀經祭名號盲人祈雨巫女祈雨祭及移御時盲人讀經祭舊有其名停廢已久而猶載於太常祭案至是命悉去名號於祭案

補國俗都下官府例寅一小字叢掛紙錢號曰府君相聚而瀆祀之新除官必祭之惟謹雖法司亦如之魚孝瞻為執義下人告以古事孝瞻曰府君何物也令取紙錢焚之前後所歷官府其府君之祠率皆焚毀之李暉光曰孝瞻官至一品子世謙亦為政丞安在其禱祀

乎

增補文獻備考 卷六十四 禮考 二十九

增補文獻備考卷之六十四
（此處為多行模糊文字，內容難以辨認）

增補文獻備考卷之六十五

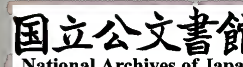
弘文館 纂輯 校正

禮考 十二

國恤 一〇新 羅高麗

新羅王喪居服一年

高麗太祖二十六年王疾大漸御神德殿命學士金岳草遺詔薨太子諸王及宗室近臣攤地哀號乃令百官列位於內議省門外宣遺命惠宗卽位率群臣舉哀發喪於詳政殿宣遺詔殯于詳政殿西階行祖奠太常卿讀謚册攝侍中行禮賓令奉太牢奠葬顯陵以遺命喪葬園陵制度依漢魏故事悉從儉約王薨二十七日而葬自是以後顯宗德宗



宣宗肅宗睿宗仁宗皆自薨至葬不滿三十日

光宗二十六年王薨遺詔服紀依漢制以日易月十三日周祥二十七日大祥外方州鎮各於任所舉哀三日釋服景宗遺詔同

成宗十六年王疾大漸平章事王融請赦王曰死生在天何至釋有罪枉求延命乎且繼我者何以布新恩不許薨

顯宗薨德宗卽位居翼室朝夕哀臨率群臣成服百姓玄冠素服踰月葬群臣公除王釋服十月宰輔表請復常膳許之元年五月王以皇考中祥七日居翼室諒闇反哭舉哀一如唐德宗故事二年祔太廟契丹報哀使及賀先王先辰使來並宣詔於返魂堂

文宗十一年元穆王后薨有司奏禮庶母有子總興盛宮主無子上不

宜服制輟朝三日

三十七年七月王薨于重光殿殯于宣德殿是日順宗卽位八月葬前王十月王疾篤遺詔在外州鎮官吏止於本處舉哀喪服以日易月遂薨於喪次宣宗卽位率百官成服詣宣德殿行祭十一月王親臨啓殯哭盡哀二年王親奠于魂殿

宣宗九年王太后薨遼使來賀生辰有司奏古典天子諸侯三年之喪旣葬釋服心喪終制不與士大夫同禮請以日易月二十七日後釋服迎命從之

肅宗十年王還自西京至長平門外以疾薨于輦中到西華門發喪太子群臣哭踊奉入延英殿卽日移殯于宣德殿睿宗卽位詣虞宮

睿宗元年宰相累請納妃王以未終制不允

二年百官以國恤不帶紅鞵至是令帶之

八年王詣太后虞宮遼使致祭群臣奏鄰國吊祭太后祖宗以來始見是禮宜朝賀許之

十三年王幸順德王后魂堂諫官疏言初喪悲哀過度及葬朝祭親拜獻酌過禮王曰嘗聞宋帝祖送靖和皇后出端門外親酌拜奠故傲而為之

十七年王背腫平章事李資謙等詣純福殿告天禱曰臣等貪鄙不道為國巨蠹天作之孽上延君父惟天聰明宜降疾咎于臣等之身無令元首久困沉痾王疾革扶坐見宰樞曰朕以不德天降之孽疾疹不瘳

太子雖在幼少德行宿成諸公同心協輔無墜祖構群臣俯伏流涕王召太子曰予疾大漸勢不復痊爰釋重任傳歸於汝予追思平生所行得少失多慎勿效焉但當稽古聖賢之道奉我太祖之訓不懈于位永綏庶民太子俛首泣不能起王命韓安仁取國璽以授之四月丙申薨仁宗卽位朝夕奠殯甲寅葬七月虞八月虞十月虞十二月虞元年四月小祥虞十月虞二年祔于太廟

補明宗五年發前王喪百官立冠素服三日命內侍十人護葬禧陵以趙位寵聲罪李義方弑君不葬故也

十四年原本作仁宗蓋改王太后薨及葬王導輜車自義昌宮殯所步至彌勒寺禮官奏喪制一依文廟故事卒哭後上及群臣應帶紅鞵者皆服皂

帶中書省駁議王后喪制不宜與國王同王曰人子之於父母其心一也豈可重父輕母哉卒哭後朕雖許卿等帶紅卿等宜引禮固辭况祥期之內朕常帶皂卿等獨帶紅耶

宴金使大觀殿金使至不入曰王既起復禮宜從吉結綵棚奏樂插花答曰雖受起復練祥未闕可從吉禮乎金使怒不赴宴後十餘日乃宴于大觀殿竟不結棚插花奏樂

神宗五年前王薨宰樞及常叅官以上皂帶陳慰宗室百官庶人玄冠素服三日而除惟葬禮都監服至葬日○金賀生辰使來王受吊先遣人謂曰前王在殯迎詔及宴不敢舉樂金使曰迎天子之命豈可以私喪撤樂乎遂用之

王欲葬明宗以王禮崔忠獻執不可降從其妃景順王后葬儀

補王薨崔忠獻擅減禮司所奏舊制服喪二十六日

康宗二年王不豫詔曰朕疾漸惟幾天位不可暫虛太子曠德足以升聞于上明足以不冒于下乃命以位凡爾百僚各執爾事以聽嗣王山陵制度務從儉約

補遺詔易月之服三日而除爲十四日

高宗四十六年王薨遺詔嗣王未還間軍國庶務聽太孫

元宗十五年王薨遺詔曰元子在上朝未獲親命凡爾臣民聽受嗣王之命無墜前寧之烈八月世子至自元謁嬪殿服黃袍卽位于康安殿九月壬午詣嬪殿成服乙酉葬詔陵王釋服

史臣曰閱月始服衰三日而釋之其服也何如是緩其釋也何如彼急也康王以冕服受顧命先儒猶以爲失禮喪制於斯大壞矣忠烈王二十三年公主薨六月世子奔喪至自元八月始成服俞棨曰禮生與來日死與往日成服自有定限未知其間世子服何服歟

三十四年王薨遺詔曰不穀濫處王位邪佞併進忠良自退心甚愧焉思見瀋陽王嘗寄書促來大期奄至豈容相待噫有生有死理固然矣父傳子受匪今斯古惟爾臣僚各守爾職以待王來傳子遺訓毋致遺失瀋陽王自元來奔喪大斂三臨百官縞素停朝市諸司設奠道次祖送梓宮初發王衰麻經手擎香爐步至十川橋乃乘肩輿至山陵葬訖

率百官大臨侍魂輿而返安於靈眞殿二年祔于寢園攝太尉前一日詣靈眞殿齋宿其日早行告事由祭攝司徒典儀判事與諸享官受祝版徑詣寢園百官具儀衛會靈眞殿門外奉木主出安于輅至寢園奉主去輅就輿樂作及門樂止齋郎奉主置拜位攝侍中俯伏致告訖奉主復乘輿堂上執禮官引入正室先見太祖次見惠顯二祖次見仁明二祖訖奉安于位樂作太尉初獻司徒亞獻典儀終獻其禮實王之所制也

補忠肅王十二年乙丑忠宣以上王薨於燕邸鷄林府院君王煦密直副使李凌幹等奉梓宮至百官玄冠素服郊迎殯于淑妃宮煦衰麻三年朔望私奠陵下終身

恭愍王元年忠定王薨諸司一員服斬衰

補十四年以魯國公主喪設十三色別監以供喪事令各司設奠嘗其豐潔者於是爭務華侈至有稱貸以辦者

臣謹按麗人以凶禮為諱儀節未備不可一依本朝例分段故新羅高麗則只錄見在者別為卷云

增補文獻備考卷之六十五

增補文獻備考卷之六十六

弘文館 纂輯 校正

禮考 十三

國恤 二

初終歛殯成服

補本朝 世宗二年 太上王妃薨故事於殯殿設法席 上王曰

大妃之病祈佛求生無所不至竟無應驗且性不好佛故予欲不作佛事仍命喪事務從純實不為侈美 上去床伏苦日夜痛哭不進膳左右密以油紙藉其下 上命撤去大雨水濫入廬次 上猶不移曰母后遘疾竟不得效身之死生所不敢恤諸代言泣請乃暫移別處比明

還廬次

補太上王喪大臣以靈雨太甚請進酒不許責承政院曰君喪飲酒非禮也汝等何敢將非禮之言以啓乎

十四年 原本作 宗朝今釐改 鄭陟請豫造壽宮朝廷是之始建長生殿仍使廣

取黃腸木監造壽器

世祖十三年 上疾大漸召韓繼禧世子侍側 上謂世子曰平日欲

作如祖訓條章者授汝今既不能略舉大槩一曰敬天事神二曰奉先

思孝三曰節用愛民汝其體念毋壞我寡命遂命繼禧導揚末命于世

子命取大寶袞冕授世子翌日昇遐

補睿宗大喪後諸大臣啓于 貞熹王大妃曰嗣君成服後卽位例也

今不可循常宜卽位以定人心 大妃可之 上遂以冕服卽位

補成宗十四年 貞熹王后幸溫泉沐浴昇遐于行宮奉櫬宮至京奉

安于城外永順君第右贊成許琮啓曰昔河崙死於外命入城殯之重

大臣也今以俗忌 大行王妃在城外臣竊痛之雖不能用而時論多

之

五禮儀 顧命內侍扶相憑几世子侍側召宰執大臣及近侍面見發

顧命○內侍扶相東首置新綿爲候既絕內外皆哭○復內侍以常御

上服左荷陞屋三呼 呼曰上位復內 喪云中宮復 ○易服世子及大君以下 親子 親孫 王

妃及內命婦嬪世子嬪以下外命婦公主府夫人以下 親女 親子 親孫 妻 及孫女 孫妻 皆

去冠及上服被髮素服內外皆素服去華飾○戒令如沐浴飯含襲歛

成殯成服治棹治葬停祭補卒哭前并停大中小祀殯後惟祭社稷

樂補三年惟大祀卒哭後用樂內喪在先則卒哭後凡祭皆用樂巷市補五補禁嫁娶補卒哭後許婚借吉補禁屠宰

補卒哭前之類設殯殿國葬山陵三都監以左議政為總護使以宗親功臣

二品以上為守陵官內侍三品以上為侍陵官○沐浴內侍以潘沐而櫛以香湯

浴剪爪設明衣○襲內侍置大帶一袞龍袍一內喪則長衫衣紵絲襪

襪一帖裏一羅圓領一袴襪一帖裏一紅紵絲圓領一袴襪一帖裏一

白絹裏肚一白絹汗衫一白絹袴二白絹襪一凡九稱雜用袴襪網巾

首冠充耳二瞑目一握手二履一雙內侍內喪則女官舉牀遷大行乃襲○

奠攸司具禮饌代奠官上香酌酒連奠三盞內侍執事內喪尚食為之○為位哭內侍扶

引世子就位西向伏哭大君以下從就位伏哭尚宮扶引王妃就位東

向坐哭守闈扶引世子嬪就位哭命婦以下皆就位哭○舉臨宗親文

武百官素服烏紗帽黑角帶入就位伏哭四拜班首進名奉慰○諸道使臣及

外官文書到日正廳設卓素服哭拜與京官同第六日受衰卒哭後及

練祥禫改服並同京官觀察使節度使牧使以上進箋慰補二品以上外官雖非牧

使進箋○含司導寺供米尚衣院供珠議政進米盃珠盤內侍傳捧詣大

行牀東跪內喪內命婦為之含訖卒襲內外皆哭○設冰量時候既襲或既斂

用冰槃○靈座內侍疊遺衣盛函束白絹二疋為魂帛加遺衣上安交

椅跪白絹扇蓋各二設平時盥櫛之具始設朝夕奠及上食○銘旌絳

段子九尺造禮器尺泥金篆字曰大行王梓宮內喪云大行王妃梓宮○告社廟第三

日遣大臣告社稷永寧殿宗廟有文無奠○小斂第三日內侍設牀鋪

褥席及枕布白綃絞橫三縱一次衾次散衣次絳紗袍凡斂衣十九稱

內外皆哭斂衾未結絞內外皆哭世子以下麻繩撮髻王妃以下斂髮

鬢○奠如襲奠儀內外皆哭百官四拜侍臨者代哭○治棹修棹內外

內貼紅綾四角貼綠綾鋪秫灰加七星板鋪紅綾褥及席大棺貼綾同

○大斂第五日內侍設牀如小斂絞橫五縱三次衾次冕服佩玉及圭安於梓宮

內內喪用命服凡斂衣九十稱稱則大斂亦恐是十九稱內外皆哭結小斂絞

乃斂結絞用錦冒黼殺補臣謹按私家禮則冒殺用於襲後而此係大斂條豈王朝禮異於匹庶而然耶下文金集進

喪禮制則係之於襲具加蓋設衽覆以繡黼棺衣○奠如上儀○成殯用磚作櫬

宮基于正殿立柱為屋設牀鋪篋褥席以白綃結梓宮舉安牀上覆畫

黼大棺衣設靈座靈寢置誥命案設奠如上儀班首奉慰止代哭○設

倚廬大君以下次在其東南王妃嬪以下次內別室○成服第六日尙

衣院官進衰服世子服衰服大君以下皆衰服王妃服衰服世子嬪命

婦以下皆衰服宗親文武百官皆衰服設奠世子杖就位伏哭大君以

下去杖哭百官哭拜奠酌後又哭拜班首奉慰餘同上儀○嗣位成服

訖宗親文武百官變服朝服世子釋衰具冕服跪殯前上香四拜領議

政捧遺教左議政捧大寶嗣王跪受四拜就幄次繖扇侍衛如常設御

座於勤政門軒懸陳而不作殿下陞座爐烟升百官四拜三叩頭三山

呼四拜禮畢殿下還廬次反喪服百官還着喪○服頌教百官衰服就

位設御座用素傳教官詣次前承教出宣教百官四拜教書分送諸道

諸道進箋賀○朝夕哭奠及上食殿下杖就位哭大君以下去杖從哭

代奠官上香奠酒哭盡哀○朔望奠杖哭奠酒如上儀百官前後四拜

班首奉慰同下○進香班首上香獻盞讀祝補議政府宗親府忠勳府敦

觀察使
并進香

中宗十年 章敬王后昇遐自內有促斂之命而禮曹叅判成夢井

堅執爭辨一從喪禮

二十五年 王大妃薨 上常處外閣大臣請還大內不從

三十九年 上大漸時方寒五世子沐浴齋戒親於殿前露立祝天自

昏達朝及薨勺水不入口者六日凡國家機務一委大臣非關喪事不

許啓稟自初至卒哭只啜飭粥不食鹽醬夜不臥寢哭不絕聲因山後

猶不移喪次所侍者惟小宦數人屏絕宮人使不得近前大臣舉

王遺教請從權不聽 母妃親自泣勸為一勉從而竟不之進

仁宗元年 上薨遺教曰予死必葬於父母塋域之側且才經大喪民

力已竭葬事務從薄素

昇遐時都市士女奔走號哭至於士夫家婢僕持案供饋闕下者

皆投案失聲哭聲相傳未半日達於東萊義州且昏夕之間或有哭

聲聞於空裡恍若悲語相答蓋鬼物也

宣祖即位初明使許國魏時亮來 上稱權知國事具世子衮冕七章

之服出迎于慕華館明使行使事外以白絹團領別行吊禮

八年 王大妃薨 上問安于 恭懿大妃 大妃教曰欲勸肉于

主上而堅執不從望三公啓請於是大臣及諸臣皆請從 懿殿之勸

懿殿從而懇請上始勉從之已而復素膳如故領議政洪暹曰臣曾見仁廟因喪消毀竟至大故今見上執喪太過臣竊悶之李珥曰臣聞成廟初欲行素既久漸憊乃進肉膳而三年不近女侍此非誠孝不足若以素食致疾機務付之何人上終不許

補三十三年懿仁王妃禮陟上詢舉哀可否大臣不能決北部主簿韓嶠曰五禮儀為王妃父母舉哀況王妃乎諸宰皆不悅曰君以下諸侯絕今欲舉哀於君喪何也嶠曰妻喪雖君其實三年故儀禮妻喪與父在母喪皆杖朞而三年之內不得娶皆三年之義也不可以君絕論相臣李恒福是其言遂請舉哀定為杖朞

補上既成服十二日禮官言當釋衰進麻布帶副提學吳億齡上劄

極言其非禮識者是之

四十一年上薨典翰崔有源倡世子即日即位之論大臣柳永慶執不可考實錄祖宗朝惟成宗即日即位蓋是時睿宗之子齊安大君幼貞熹王后擇賢而立成宗成宗亦有兄月山大君故也申時光海具冕服即位于西廳

總護使李恒福啓初喪大臣等伏在西庭只令內侍數人行事殊欠禮經古意乞改舊例為後世成憲又議書銘旌曰初喪凡書大行者以時未易名今則既有平日所上尊號當書尊號無疑

仁祖十年原本作八年今蓋改仁穆王妃在殯承旨李敬輿啓百僚朝謁禮之大

者而賓天翌日遽為停廢是果情理之可安而節文之無缺乎大臣請

從政院之啓上從之命殯殿肅拜一依常時遂爲著令

二十七年 上薨禮官趙翼據故事請令大臣禮官入參歛殯王世子

以國禮所無難之俞榮筭引周禮禮記及通典所載漢唐之禮請從禮

官之請 上允之遂爲定式 補政院三司長官亦同入參○前明宗宣祖兩朝始講行之 小歛後

進環絰及布巾世子曰五禮儀無出處何所據而造入禮曹啓五禮儀

小歛條無變服之禮而世方用家禮治喪故金長生編喪禮備要之書

以補家禮未備處其中小歛條引儀禮環絰爵弁之文頃日金集議禮

欲以環絰素弁添入五禮儀者指此而言也 仁穆 仁烈之喪皆倣

此製入矣

金集進喪禮異同議筭曰五禮儀多用開元禮而泥於短喪之謬刪

添之際闕漏甚多或舉其細而遺其大或急於文而緩於實今我

殿下誠孝內發欲盡情文而反因循牽制不能一反古禮則豈不重

可恨也茲錄五禮儀與古禮逐條同異略論梗槩隨疏並聞乞賜睿

裁○檀弓扶君卜人師扶右射人師扶左君薨以是舉疾則外庭之

人共知其疾薨則外庭之人共治其喪五禮儀內侍扶相升輿恐非

正終之義臣竊聞襲歛諸事皆以內戚掌之事多可悔恐非外庭之

人共治其喪之義也 右順命 ○臣按古禮小臣復而司服受之五禮儀

皆用內侍恐當以古禮爲正 右復 ○臣按始死奠五禮儀在襲後古禮

則復後卽設蓋人死魂氣飄散故卽設奠以憑依恐當以古禮爲正

右奠 ○儀禮經傳射人僕人遷尸撫用歛衾小臣楔齒用角柶綴足

用燕几幕人共惟幕帟綬臣按以上四條皆不可闕者而五禮儀無

恐當添補○臣按哭位不當移在襲奠後恐當以古禮為正右哭位○

臣按首冠製如匭頭卽幅巾以幅巾加龍袍之上則不相稱深衣今

雖為野人之服自黃帝已服之且其義甚深故曰聖人服之先王貴

之今既用幅巾大帶則以深衣承之恐無不可且質殺既是古制國

制闕恐當添補右髮具○臣按禮飯者不忍虛也有養之之義故古禮

或王親為之或以賓為之今用內侍似甚褻王親為之實合情禮右合

○臣按尸未設飾孝子被髮以臨至小斂尸已設飾則孝子亦不可

無飾故具環絰素弁而國制闕恐當以古禮補右髮經○臣按古禮大

斂成殯合為一奠殯後始設而國制則各設恐當從古禮為正右大斂奠

○臣按古禮不言拜禮家禮大小斂奠亦不言孝子拜禮成服後始

言主人以下再拜而國制無恐當從朱子說右朝夕奠

補禮曹啓大斂時大臣禮官政院三司長官皆得入侍正合於禮而

襲小斂時請入不得事多可悔自襲以後皆如大斂之時則誠可為

法於後世也初虞時罷朝夕奠五禮儀雖無其文而從家禮罷之已

成規例始死奠雖載於士喪禮之中家禮則移之於卒襲之後蓋其

勢有所不暇也至於內侍臯復議政飯含廟制異宜不舉祔祀者五

禮儀已參酌而定之今當無變但前啣之服與士人同者實甚未安

勿論品秩并同時任而堂下三品以下之官只以布笠代布帽復官

則自同衰服而白布熟麻之用只在於成服後登仕籍者矣戒令禁

增補文獻備考 卷六十六
嫁娶之下註曰卒哭後許嫁娶借吉三日畧無差等金集所引區別似難勿論時任前卿并行三年之喪則皆須過禫後許娶其餘士庶人並從五禮儀似爲宜當

補孝宗己丑卽位翌日遣大臣告嗣位于宗廟社稷初五禮儀卽位後無告廟社之文故歷代多闕而不行至是禮曹引大明會典登極儀遣官告天地廟社之文啓請行之遂告于宗廟永寧殿肅寧殿及社稷

補十年上薨方當發喪宮中違擾時啓字櫃在大行枕邊領議政鄭太和令內侍封鎖着署書臣謹封稟于世子以藏之又分付兵判洪命夏嚴飭宿衛令訓練大將李浣御營大將柳赫然退在信地扈衛宮城

錦冒黼殺始用於襲時○歛後大臣奉審梓宮廣狹不稱大臣稟于世子上下驚違領議政鄭太和曰雖欲廣求大板改造梓宮決知其不可得臣意則連板之外恐無他策遂付延城君李時昉治棹

補鄭載崙所撰公私見聞曰國君卽位治棹藏于長生殿漆滿百度則歲加一漆祖宗朝副件之藏在者壬辰爲倭賊刃斫不敢用孝廟朝命去其漆而視之則木理頗好而有數三處補空祖宗朝垂制可見矣

補又曰國恤時大內及王子女家進香也必以錦繡裁成各樣花實插之於油蜜果如梅梨桃杏蓮花牡丹柑橘红柿之類無不逼真見之者疑爲神工而其糜費則甚鉅自國初逮己亥大喪皆然

過五六年後於 孝廟硯匣中得御書一乃遺戒勿用綵花也癸丑 寧陵遷奉時進香復用綵花蓋不遵遺意也

顯宗十五年 仁宣大妃昇遐

原本作 顯宗大喪今釐改

小歛將進行右議政金

壽興啓 仁穆 懿仁之喪 宣祖 仁祖大恤俱以事勢之不得已

進行襲歛既有 先朝已行之例事有不得不變通者則亦不無權道

大司憲南龍翼副提學李端夏大司諫李翊相等皆以三日小歛載五

禮儀雖有前例不可變通不從

爾時以梓宮尺數過長不稱於見據特令閭閻板材可合者覓得院相

以爲 祖宗朝以來不稱尺數者何限而曾無臨時變改之事請以衣

服補空用之兩司合啓至三玉堂上筭爭之皆不從又 教曰今日言

者皆以 祖宗朝以來必用長生殿梓宮爲言予非不知此意而空缺

處以衣櫛填補則發軔前累朔之間安保其無欠且廣剩只是一分此

尤難處矣三司長官及諸承旨招來問啓殯殿都監啓曰諸臣等皆以

爲初只以梓宮過長之故有所陳達必欲仍用而至於廣剩之不足今

始聞之始知決不可用矣遂以 寧陵遷厝時別備梓宮用之而長廣

太過故衣櫛稱數不限常規別爲多用密密補空

爾八月 上昇遐特寘三院相舊例首相爲院相而領議政許積請與

左議政金壽恒右議政鄭知和同爲院相從之世子嗣位後政院請依

舊例罷出院相命仍直公除後又命輪直金壽恒奏曰院相乃初喪之

任仍帶其號恐未安且直宿政院爲未便或留於他處則似合事宜

上命輪回入直於賓廳因山後政院又請罷出 上曰特命留在以補

不逮許積奏曰院相例於公除後罷出而其時特令仍留臣等亦不敢

固辭矣近來自 上獨斷之事無不合宜何賴於臣等且時世澆薄近

有大臣承旨之譏今又仍留期限無窮事體不當矣 上不從積又陳

他大臣病難直宿之勢固請罷出許之

前此 仁鏡左議政柳灌領中樞洪彥

弼同為院相及成服後仁鏡等引 睿宗初贊成金國光亦為院相之例請以左贊成李彥迪右贊成權撥並為院相從之

時 仁宣王后喪制未終大行靈寢衾枕用素色其餘用吉色衰服及

杖置安於靈座東返虞日埋安于魂殿後屏處

下教曰國恤初喪例用素膳固已知之而

今此禮曹草記 仁宣王后三年內虞祭前宜素膳云百官既已庭請

復常膳自內祭需當以常膳為之故言之耳

下教曰梓宮加漆時百官會哭非但老病宰臣有致傷之患各

司廢坐亦甚可慮今後則勿令會哭大臣以不可全廢舊例請只令二

品以上六曹兩司長官入參從之

肅宗元年依朝夕奠逮日之禮魂殿朔望祭質明設行著為定式

仁敬王后昇遐在於十月二十六日初更復禮舉哀行於四

更後在家諸臣之承訃者或在二十六日或在二十七日而 大殿聞

訃差退一日故喪次群臣則成服於初一日陪從時御所者勿論承訃

先後從服於初二日其餘朝臣從承訃先後分兩次或行於初一日或

行於初二日

九年 明聖王后昇遐遺教曰朔望祭果器數勿用前例皆減半朝夕奠油果餌餅各一器各道各司諸宮家進香並令停止目今國儲蕩竭民力亦盡諸大夫毋循舊例一切省節則雖予魂魄亦可以安矣遂命有司一以遺教從事

四十六年 上薨 中宮下教于院相曰喪葬諸具 大行王軫念經費曾有措置凡百祭器以此所下銀子造成又此三千七白金所以預費賑資者今下地部以補國葬之費襲歛衣櫛自內備用如有不足該曹只待書示者入之

補禮曹啓五禮儀襲具條首冠註云卽幅巾也先正臣金集議禮中以爲幅巾加於龍袍之上不相稱云而曾於己丑己亥甲寅國恤時

皆用翼善冠龍袍矣今亦依此爲之從之

景宗四年 上薨世弟令以被髮當否問議儒臣禮曹以儒臣議達五禮儀斬衰條有世子大臣以下被髮之文邸下於 大行王既有繼體之義則變服之節一依五禮儀恐合禮意從之

補英祖甲辰李明彥

時大憲

啓曰

顯宗大喪禮判張善徵行呼復禮故

庚子國恤時使禮判李觀命呼復而觀命以爲善徵外戚故雖行此禮實非宗伯之任也終不行之而當時未有非之者宜考禮定式 上以問李光佐對曰五禮儀使內侍呼復喪禮從先祖命今後一遵五禮儀 補以魂殿永徽殿祝文稱號無可考據命春秋館考出 仁宗 明宗 實錄于江華則 明宗告 仁宗祝稱皇兄稱孤弟而永徽殿屬稱未

有明證命弘文館博考弘文館奏曰取考昭代典則明世宗皇帝稱武
 宗皇后為皇嫂生既稱嫂祝辭宜無異同但上自為之稱終無可據之
 文命議諸大臣李光佐時領議政奏殯殿告文屬稱固當依 明宗實錄稱
 孤弟皇兄而至於 端懿王后稱嫂則可也自上稱叔則不可 上曰
 明宗之稱孤弟何義光佐對曰當時 中宗喪制未畢 仁宗昇遐故
 稱孤弟也趙泰億時左議政對曰杜氏通典中晉時有以哀嗣稱者但三年
 內稱哀可也三年後稱孝未知何也 上曰魂殿則稱弟永徽殿則稱
 嗣不免斑駁今若遵 明廟故事而稱皇兄倣明朝典禮而稱皇嫂用
 東晉之文而內外殿並稱哀嗣則尊周法祖兩得之矣光佐曰三年內
 稱哀嗣三年後稱孝嗣可無窒碍或者以哀嗣嗣王兩嗣字重疊為未

安然哀嗣之嗣嗣續之義也嗣王之嗣承嗣之義也命問議于贊善鄭
 齊斗亦如光佐言於是魂殿永徽殿祝遂稱哀嗣嗣王臣三年後稱孝
 嗣嗣王臣

三十三年 仁元王后昇遐 上奉遺教下都監曰祭奠皆定器數古
 之所有今多減焉內帑銀子御庫匹緞命下都監陵殿等所用銀器以
 庚子進用者命用襲歛諸具殯殿物件雖帷帳之屬大輦之節皆自內
 備置

喪禮補編英祖三十四年頒行初終條五禮儀中內侍置綿改內侍為宗戚之臣
 既絕哭下宗親文武百官淺淡服烏帽角帶舉哀闕內散官儒生庶民
 白衣黑笠舉哀闕外○復條增楔齒綴足設庋饌奠○襲條大帶改玉

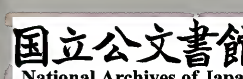
帶首冠改翼善冠增錦冒黼殺內侍舉遷改內侍為宗戚之臣○舉臨條百官外官素服改淺淡服○含條議政改王世子○靈座條刪設盥櫛具及朝夕奠上食○銘旌條增有尊號則書大行上上諡後改銘旌書廟號尊號諡號小喪書梓室○小斂條絞白絹改白紡紬就位哭增白巾環經麻繩撮髻下增首經腰經絞帶○治棹條綾改廣織刪大棺○大斂條增朝臣入侍宗戚之臣結絞○成殯條設盥櫛具朝夕奠上食自靈座條移○成服條百官服衰下增受杖者杖○嗣位條勤政門改仁政門○頒教條百官衰服改布公服○朝夕哭奠條增承旨史官內入直堂郎衰服行朝脯哭

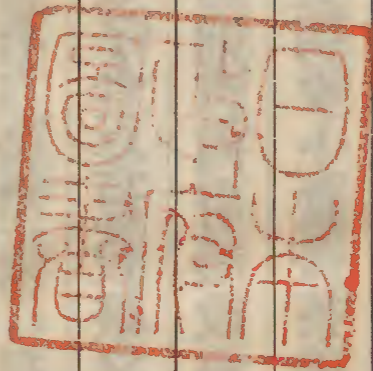
續正祖丙申 大行大王襲斂時 教曰壽衣樹自內措置已年久矣

或有紋緞而 大行朝既禁紋緞則不可用於襲斂諸具紋緞置之又教曰雲紋緞則常時袞袍所用非禁物當用之其他花緞并勿用

續今 上光武八年十月 純明妃成服後掌禮院奏謹稽歷代喪禮成服及百日有皇帝皇太子皇貴妃以下文武百官致祭每七日亦當有皇帝皇太子皇貴妃致祭之禮今亦依此舉行事七七而止勅以並以別奠磨鍊百官則宮內府議政府宗正院舉行

純明妃喪朝夕上食晝茶禮各祭奠 皇帝立哭皇太子哭再拜宗親文武百官哭四拜 進香時宗正院議政府宮內府敦寧府十三道觀察使稱臣磨鍊





增補文獻備考卷之六十六

Faint vertical text columns within a rectangular border, likely bleed-through from the reverse side of the page.

