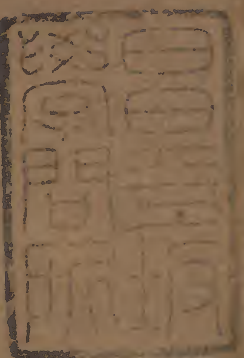


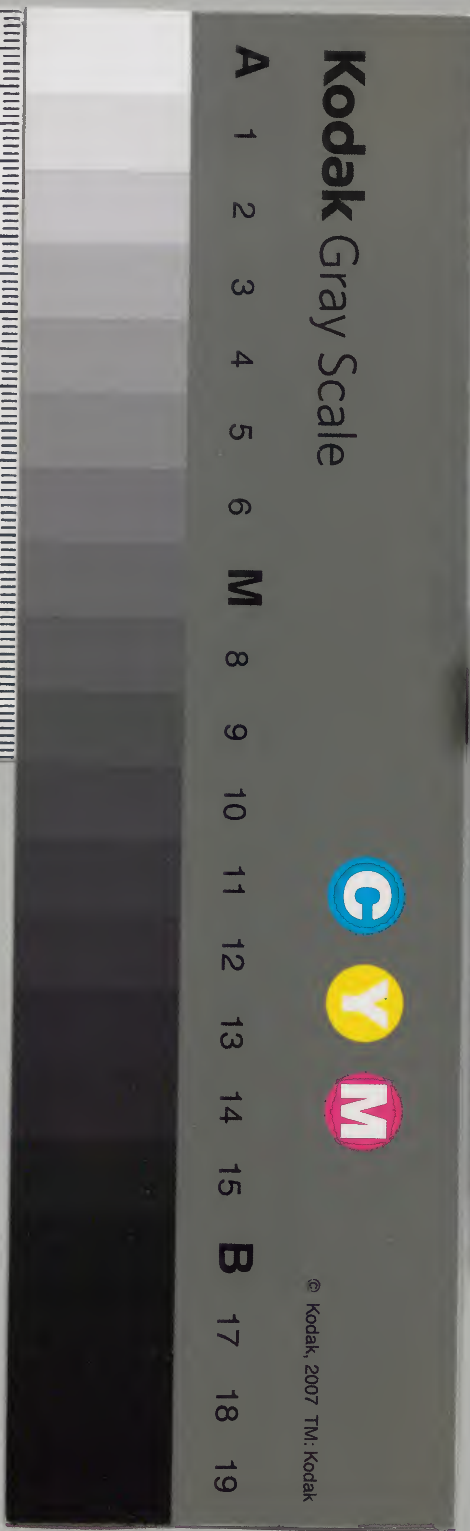
明世法錄 五十七之八



漢書門			
二	二	二	二
九	二	〇	八
五	九	二	〇
九	二	〇	八
架	函	號	類

內閣文庫			
二	二	二	漢
九	二	〇	書
五	九	二	
九	二	〇	
架	冊	號	類

內閣文庫			
番號	漢	2228	
冊數	59 (37)		
函號	295	56	



皇明世法錄卷五十七

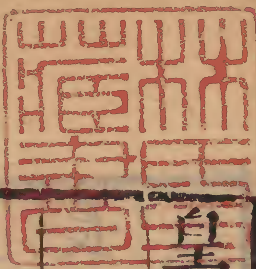
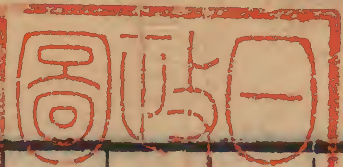
淺草文庫

史官 陳仁錫 評纂

薊門

昌平州

昌平在禹貢為冀州之域周禮職方屬幽州春秋戰國為燕地秦屬上谷郡漢置軍都縣屬上谷王莽改為長昌東漢復舊名屬廣陽郡晉屬燕國元魏徙軍都縣于東北二十里即縣郭置東燕州及昌平郡昌平縣後郡廢而縣存屬幽州後周州縣俱廢仍置昌平郡隋開皇初郡廢屬涿郡唐大曆



皇明世宗 卷五十一
十年改爲望縣。五代唐同光二年爲燕平縣。延昌元年徙治曹村。再徙於白浮圖城。石晉復昌平舊名。後割地賂遼。而縣亦隨之。金得地以賂宋。宋宣和五年爲燕山府屬縣。七年復入金。及元屬大都路。

國朝洪武元年八月改屬北平府。永樂元年遷都北京。隸順天府。十年

上十地建陵於縣東北照壁山之後。調

長 獻 景三衛於中東西三山口。及東西二營地方暫駐以衛

皇陵。景泰元年擇縣東八里築城。徙衛於內。名曰永安。三年三月縣亦隨衛東徙。城之西南隅卽今治也。嗣後續添

裕 茂 泰 康 永五衛守護。廼於城南接城。繚以垣墻。建以舖舍。遠邇居民咸謂之新城。聯衛於中。尋亦因舊爲新。甃以磚石。屹與舊城並峙。正德元年尚書三山林公瀚建議。謂此根本重地。宜升爲州。領懷柔密雲順義三縣。會逆瑾擅權。媒賂不遂。復降爲縣。八年縣丞張懷援林尚書例。復請爲州。

皇明世宗金 卷五十一
詔許之治仍前。

林瀚改州爲縣疏畧

天壽山在順天府昌平縣地方

列聖陵寢皆奉安于此每年清明中元冬至三次

欽遣文武官員陪祀及遇

帝后忌辰歲暮正旦并遣駙馬致祭往來皆經昌平

縣宿歇雖稱自備夫馬飲食亦未免勞擾該縣接

應艱難况縣小民貧今又漸增陵戶數多實難

供應如蒙乞勅該部計議合無昌平縣改作一

州仍以密雲順義懷柔三縣隸於本州助其力役

凡有科派差徭及養馬之類悉皆優免

昌平山川

天壽山在州城東北一十八里東山口之內俗呼

東榨子

成祖卜陵時幸此祝壽故名其山不甚大一登山上

遠近在目中水繞山麓清奇可愛嘉靖十五年

世宗幸陵偶經此山覽其勝槩在此山頂起建圓閣

筆架山在州城二十里三峰並起迥出諸峯上

乃

成祖文皇帝玄宮在焉

鳳凰山 在州城南四里至紅門十里兩山相峙其形如鳳翥然

鱗山 在州城東北數里其形綿亘舒長如鱗之伏居紅門之左

虎峪山 在州城西北數里其形巍聳雄壯有虎踞之勢居紅門右

照壁山 在州城西北十五里許為

陵園南屏

影山 在東山口東南東山一帶全得此山為之障護

小金山 在西山口內日午人過山下光射人衣如黃金之色

已上諸山皆

禁山也北至黃花鎮南至鳳凰山西至居庸關東至蘇家口乃其四界州城東門外東北小山上立

有石碣禁人樵採

百泉 在州治西南四里許周匝平地湧泉其中有三大泉濶徑丈餘其名原泉者清深徹底其名黃泉者流沙渾慢其名響泉者夜聲似聞又道傍一小泉流細而清飲之而甘諸水皆不及往者來

皇明世法錄 卷五十一
者輒飲稱佳嘗聞父老傳言

成祖文皇帝卜陵時偶渴

命內使取山中水飲之皆作脹獨取泉水以

御器盛三四盞進

文皇稱而美之

九龍池 在州城西北十五里紅門內之西翠屏

山下泉出九穴穴鑿石爲龍吻水從吻噴出潄而

爲池繚以短牆蓋備

臨幸處也嘉靖十五年

世宗駕至

西山內日入山不換入

山陵幸此覽其勝槩遂於池上構以亭臺建以門樓

琉璃甃治金碧輝映山石壁立陡峻青楊戟列踈

長地極清幽夙如仙境

白浮堰 在州治東南十五里起白浮村至青龍

橋延袤五十餘里元郭守敬所築以障雙塔神山

諸水使繇東南流入潞河以便天下漕運今廢

列聖陵寢

成祖文皇帝陵曰長陵 去州城二十里在龍鳳

門正北十二里居中憶當初建之時財力充富殿

宇樓城規模廣大山下明堂可容數百萬馬群峰

旋繞諸山羅列皆似朝拱焉其地名山塲乃康家庄也

仁宗昭皇帝陵曰 獻陵 去州城二十里在

長陵之右

宣宗章皇帝陵曰 景陵 去州城二十里在

長陵之左

英宗睿皇帝陵曰 裕陵 去州城二十五里在

獻陵少西

憲宗純皇帝陵曰 茂陵 去州城二十七里在

裕陵西北

孝宗敬皇帝陵曰 泰陵 去州城二十七里在

茂陵少西

武宗毅皇帝陵曰 康陵 去州城三十五里在

泰陵正西

世宗肅皇帝陵曰 永陵 去州城一十八里在

長陵東南重門嚴邃殿宇洪深樓城巍峩松檜蒼翠宛然仙宮其規制一准於長陵而偉麗精巧

過之以

神宗顯皇帝陵曰 定陵

光宗貞皇帝陵曰 慶陵

皇明世宗 卷五十一
熹宗 皇帝陵曰 陵。

悼陵 去州城十五里。在小紅門之內。原

孝潔皇后葬此。今遷 永陵合葬。

賢妃二井 陵園東山下一井。 陵園西山下一

井。

萬妃墳 在西井之南。嘗事 憲廟者也。

初設內守備太監一員。專一提督各 陵內外官

員守護 陵寢山塲。

八陵又各設掌印太監僉書管理司香

皇陵形勝

成祖文皇帝封其山曰

天壽山。前有鳳凰山如朱雀。後有黃花鎮如玄武。左

蟒山即青龍。右虎峪即白虎。且東西山口兩大水。

會流於朝宗河。環抱如玉帶。三十餘里。寔惟天造

地設之區。又自其遠而觀之。山雖起自崑崙。然而

太行華嶽連亘數千里。於西。山海以達醫閭。逶迤

千里。於東。唯此

天壽山。本同一脉。迺奠居至北正中之處。環如前椅。

券如崇城。包羅萬象。統會群山。在

京師有以建四方之極。在

天壽山有以位京師之上。此固第一大形勝。為天下之

主山也。我

皇陵鼎建於此。以崑崙為源。以太行醫閭為翼。以滄

溟為岸。則王氣所鍾。可永保

國祚于億載。而鎮壓沙漠于萬年矣。

謁 陵勅諭

嘉靖十五年三月二十七日

勅曰。朕荷

天命。續承大寶。始則禮講失序。是以爭

廟尚定於數年。昨朕諮少保秩宗。言欲講謁

陵之禮。以待

廟祀之後。今將有事於

天壽山。可不先謁

陵而遽自圖哉。乃復議以大臣謂可。此舉朕擇良辰

奉

皇太后恭謁

七陵。道經沙河駐蹕。何居民不續農事。不觀

祖宗陵園重地。切朕憂懷。爾昌平司牧耆老。生徒既

至。已迎朝。茲回。又來辭朕。今特降勅諭。用示卹典

本州今年糧稅免三分之一。凡七十已上者。各官給布二疋。米一石。肉五斤。九十者倍之。生徒每給燈油八十斤。爾知州等官宜愛養百姓。盡心撫恤。勿妄加科索。以奉承人意。勿肆行暴虐。以致害民心。百姓每亦要孝親弟長。爲善立身。如是官有廉能之譽。民無嗟怨之聲。庶稱朕意。以奠山陵於百世。顧不美歟。欽哉。故諭。

隆慶二年二月二十日 內閣傳奏

聖諭朕躬謁我

祖考陵寢。始知邊鎮去京師切近如此。茲薊州總督

官來朝。不知他說近日虜情何如。今邊事久壞。無人爲朕着實整理。只逞辭說。弄虛文。將來豈不誤事。卿等可將朕意傳諭宣薊二鎮酌官。都着他每知儆。欽此。

一司禮監傳奉

聖旨。朕詣

天壽山金山。行春祭禮。內外隨行官員人等。不許沿途生事。擾害百姓。違者着廠衛訪拿。巡按御史指名叅治。都察院知道。欽此。

一司禮監太監滕 等傳奉

聖旨朕茲躬奉春祀式弘先德以惠民生經過地方本年分田糧着量與蠲免戶部知道欽此

護衛 陵寢

陵寢之建必僉京衛一衛官軍隨之設於州城所以嚴防守重宿衛也奈二百年來承平日久設衛之意因循廢弛八衛軍士不下數千百名俱在各內外衙門私自占役軍士輸錢而討閑國家費糧而無軍其弊極矣嘉靖二十九年醜虜內犯直抵東山口

陵衛之衆無一執挺之人以禦之乃藉京營撥三大枝人馬來防守紅門東西兩山口叅將陳燦把守東山口奈以三千兵馬在口失律人馬損傷大半賊入東山口直至太監所居上厰盡被搶擄仰賴列聖威靈

天祐神扶賊廼畏懼不敢深入卽于東山口遁去迨事平都撫會同按院建議題准盡將八衛軍士抽出立永安營四千名總兵領之華華營三千名分守領之後又添招募三千名游擊領之無事在州城小南門外教場操演有警卽撥各隘口把截

專一防護

皇陵是不必外有所取。一旦而有萬軍之足。且省京營人馬出守。又存老家軍士。每一營軍士。陵撥派五十名。打掃

香殿。及紅門把守。東西山口松園三處巡邏。并守城門軍。俱有額派之數。其一洗百年之宿弊也哉。

創建

鞏華城。嘉靖十九年建造。奉

旨坐派八府錢糧均分。一面各差府佐官監造。如有損壞。仍着落該府修補。其城門城樓券城角樓橋

坐牌坊俱。奏討內官監官匠製造。南北徑二里。東西徑二里。牆高二丈五尺。週圍若干丈尺。堞口三千六百二箇。內外磚包堅固高厚。門四。南曰鞏華。四券門。如。午門之制。以奉

聖駕。北曰展思。東曰威漠。西曰鎮虜。錫此嘉名。皆繇世宗聖心裁定。城之內。行宮一所。分守衙門一所。奠靖所一所。管房五百間。餘皆閒曠之地。

昌平戶部分司題名記

莆田林文俊

國家定鼎祈津。以控扼西北二虜。每要害之處。必設關堡屯兵庀糧。用備不虞。故延慶衛昌平州白

皇明世宗 卷五十一
洋堡黃花鎮榆河驛五處各有倉廩貯乃粟芻之類以給軍餉而主以庾吏戶部歲遣主事或員外郎一人監其出納故事受委者得居京師間一往來巡視而已正德丙子御史屠君直卿建議以爲非便宜令部使開署昌平歲周代歸則人有定志且巡歷易周而弊可漸省戶部是其議。

武備

永安四千營鞏華三千營招募三千營近添標兵三千營兵馬在此操演自州小南門外至雙線鋪止并一帶鄉村鞏華營官軍巡管自州西門外直

抵居庸關南口并白羊一帶鄉村永安營官軍巡管自州東門外至順義懷柔二路并一帶鄉村招募營官軍巡管。

遊兵

嘉靖三十七年冬憲副楊公招募軍民三千名立爲遊兵一營以遊擊一員統領之。

標兵

嘉靖四十二年十月北虜犯墻子嶺兵部會議添設昌平總兵下標兵三千員名就於永安營摘撥軍二千名招募家丁三百名新軍四百名蔚州等

州縣清解軍三百名共三千名立為一營以遊擊領之。

鞏華營

鞏華建設出自

世宗聖心工完之日

上錫以美名乃重其地以都督府職為守備官復改副總兵官俱都指揮復改分守官以指揮推補今改設遊擊領兵三千遇開操日赴長安城演武教場操備以聽調遣防守

薊門考

北地米萬春編輯

東西二虜總論

太祖提三尺劍除兇雪耻腥羶既掃華夏再清妥權走斃於窮荒愛猷遠竄於絕域繼我成祖躬勤六飛威伸三駕繇是魯台送款漠南空庭迨後威遠肆侮而姚信亡虞嶺乏籌而張俊殞虜遂勃然耳既而打來孫安灘罕爭相雄長權傾執軋而東西分焉虜之號東曰察罕兒而土蠻王文黑石炭等部是也別有酋首魁猛哥虎喇哈赤黑哮囉王貽等雖號東虜非其類也虜之號西曰莽

貫兒而俺答吉囊把都兒黃台吉等部是也。他若兀慎擺腰永邵卜都喇兒狼台吉賓兔火落赤等又西虜中之勁賊也。大抵東爲遼薊患，西爲薊宣山陝患，使我攔然登陴，不得息肩者，亦唯此二虜故也。亡何而天奪其魄，那吉乞降，俺酋求貢，遂假以名王之稱，歸以金繒之貨，雖能圖安目下，而腹心之疾益深。今自俺酋斃而黃酋繼，黃酋死而捨酋嗣，又且三世矣。捨力克之嗣封甫定，而火落赤已跳梁於洮河矣。張家口之貢市報完，而哈不愼陰助逆於長昂矣。近者五路台吉復挾賞於上谷，而諸夷觀效視昔益恣，是在當事者亟圖之爾。

東虜考

東虜酋首土蠻，係殘元遺孽小王子之苗裔也。其父打來孫，同弟阿牙台皮卜以麻等存日，原在宣鎮正北大漠地名客列木母一帶住牧。嘉靖三十年間，因與安灘有隙，打來孫懼爲所併，舉部東移，仍與安灘互相偷馬讐殺。後於三十六年春，收服三衛夷人爲彼鄉導，始犯薊鎮冷口地方。繇是分爲東西二虜矣。本夷素稱察罕兒，邇來住巢離邊漸近，爲薊遼患。

西虜考

西虜巨酋安灘所部本瓦喇之遺種自馬哈木傳子脫歡至也先中間相繼稱雄者孛來把禿猛可伯彥猛可各在虜中上下吞殘俱不得其死嘉靖初年以吉囊俺答東西竝時擄掠延寧甘固宣大山西悉遭其患俺答者卽革革哈安灘也西邊稱爲俺答宣大稱爲安灘諸夷中又號爲安灘罕罕之一字番語極尊之號也此酋最爲黠悍素善用兵逆類日繁子孫分統部落通號爲莽貫兒或云自弘治中以來相傳繼伯彥猛可之爲酋者實小

王子次子阿着卜亥卽反顏罕也

三衛屬夷總論

國初建重鎮於漠南曰大寧鎮以親藩戍以重兵開屯田置郵傳西聯宣大東達三韓居然一奧區也厥後兀良哈從征有功

文廟嘉其績秩以都督寵以三衛於是徙鎮人於薊南而畀其地且樹彼爲外藩云茲固

聖天子權宜微意初未嘗不善也旣而生齒日益繁奸謀日益滋而陽順陰逆日益不馴矣蓋其始也以大寧抵宣府隸之朶顏自錦義至廣寧隸之泰

寧自黃泥窪踰瀋陽。隸之福餘。三衛並峙。幾三千里。居則偵探。警則捍禦。以夷攻夷。中國所利。詎非我

祖宗懷遠安邊之至計乎。及其末也。泰寧福餘常與東虜合。而朶顏常與西虜合。弱則乞賞。強則要挾。少則鼠竊狗偷。衆則稱兵入犯。或聯姻於西虜。而藉其執。或嚮導於東虜。而假其聲。大抵三衛而朶顏爲獨盛。若花當革蘭台影克長昂。非完者帖木兒之苗裔乎。而董忽力長禿哈哈赤伯顏帖忽思等。亦其伎也。使我薊邊疲於奔命。此賊寔爲之耳。

視泰寧之只兒挨。福餘之孛來罕等。彊弱已大有徑庭。乃今昂酋益肆。時出跳梁。邇年以來。一逞於青山口。再逞於花場峪。北者大毛山黃土嶺。又屢逞而無忌矣。彼所恃者。伯魂大佐之於內。哈不慎援之於外。若長禿杜隆挨台毛困諸夷。半係族類。順逆相雜。動息必聞。知我牽制多端。不易遠勦。是以作賊未已。而增賞繼之。增賞甫爾。而作賊復繼之。豺狼之心。終不可厭。溪壑之欲。豈易盈耶。善乎尹畊氏之言曰。

神京在燕。大寧淪失。

天壽與異域爲隣。宣府與遼東隔絕。竟使血脉壅滯。肩背俱攣。失時不舉。殆成往事之恨耳。

口外東西虜賊聚兵地名及向犯各邊總括道
路

一捨喇母吝。卽捨喇母林。番云黃河也。在大寧城之北。離薊邊約有一千二三百里。水勢不大。其河不寬。東虜聚兵。常繇於此。以犯遼東廣寧地方。

一大亞兒薊哈喇。番云卽雙塔也。在寧遠之北。東虜於此聚兵。常犯寧前等處地方。

一大寧城。番云可苛河套在薊鎮之北。離邊約四

百五六十里。正南與燕河青山口相對。大寧東南有熬母林河。流入遼東大凌河。北有老花母林。番云卽大河也。自青山西北流來。遶過大寧城南。往東北。與捨喇母林合。共入遼東三岔河矣。如報前二母林聚兵。皆是大寧前後左右耳。虜酋聚兵。多趨水草。所以常在夾河兩畔。便於牧馬也。大寧城稍偏。向東南行二日。可至大灘場。番云以克馬喇。大毛山并義院口邊外。正北約僅二百里。爲東虜犯石臺燕三路之總括也。但先年虜聚大灘場。犯前屯者多。因路逕平坦。犯薊鎮者少。因地勢回險。

近年以來。前屯一帶。地方蕭條。無所擄掠。故賊至大。讎場。多犯薊鎮。少犯前屯矣。但偏在東南一隅。在西仍有逃軍兔。并都山東頭湯兔。亦路通大寧。青城。南可徑犯桃林冷口者。必候哨的賊行苗頭。果到讎場無疑。方與太平寨路相背矣。東虜聚犯東路。惟潘家口路向爲背。

成祖取太寧。由劉家口出塞。回繇喜峰口入關。則境外道路迂捷可見。若西虜欲犯東路。必繇外圍山後。徑自大寧。青城。不過灤河。若犯冷口。迤西太平。全路。及潘家口。繇地名一遜。以馬兔大興州捨八

兔外圍山前上路東來。亦可不過灤河矣。若犯松棚馬蘭曹牆等處。方在邊外。過灤河也。東虜若犯松棚馬蘭曹牆。亦在外圍山後。與州繇捨八兔南來。亦繇二修道窄道兒。方是入犯之路。

一大讎場至三路。各提調地名邊下馬行。急走。止一日路程。緩行一日餘。一讎場之南。有橫嶺。番云。兀攔打八嶺上。有人伏哨。可以瞭讎場虜營真形。賊行漫散。若止讎場寬廣之地。必有一地結待。齊而後向犯。各邊哨役。若肯深出至此。見形疾報。一日可得真情。則若二三日抵邊。我得信於數日之

前蚤宜調援緩急集兵待寇不患不成堵截之功也。大鱣場東南則犯遼鎮前屯衛薊鎮一片石大毛山等口。一日餘路向南過兀攔打八則犯義院界嶺口青山口亦一日餘路。

大鱣場之南有橫山長約六七十里兀攔打八係此山西頭城亦著力伏哨虜賊動向必知。大鱣場向東南行過一小嶺卽地名毛挨兔犯遼東前屯衛中前所西犯薊鎮山海一片石等處委一日餘路若繇鱣場南山西頭過兀攔打八南犯義院界嶺青山亦一日餘路兀攔大川西河通桃林冷口

僅二日路再若賊至義院中途龍王廟往東南通犯大毛山城子谷一帶路小。

一自大寧城向西行不至大鱣場則知燕石臺頭三路地方無虞矣。大寧城至青城番云哈喇河套二日路程。青山至會州番云是種汗河套二日路程。會州離大喜峰口一日餘路繇此必犯太平寨路東西地方若從團亭寨口外繇淺水處過灤河直犯龍井兒喜峰口乃屬夷進

貢之地况東西邊險冲處不多若虜造謀屬夷貪進貢之惠必有所陰阻也。先年賊繇喜峰口邊外徑犯

潘家口其情可知矣故喜峰口常得虜情的音

大寧城稍偏向西南至青城七十里青城稍偏西

南至會州一百二十里會州西南至喜峰口二百

二十里若東西二虜果至青城會州必犯喜峰潘

家二口并榆董一帶地方境外大川寬漫

一灤河番云商都此河為薊鎮東西界裏外亦然

東虜若繇冷口外都山後過灤西其太平寨路迤

東一帶兵馬急宜調移西鎮西虜若繇上路小興

州過灤河其松棚谷路迤西一帶兵馬急宜調移

東顧東虜過灤西若繇捨俚卜化向把汗土門行

則知犯牆子嶺馬蘭谷松棚谷三路地方無疑矣

若從上路繇朱兒打八後向一遜以馬兔行則必

犯古北路矣東西虜過灤河之處惟該青成喜峰

口龍井兒二處通夜可以順河深處出遠哨此處

哨明我得以備兵禦寇不墮無所不備無所不寘

之弊也

灤河夷名曰商都源頭遠在西北虜地夷人通夜

惟見自種汗根兒向東南流來兩岍產柳條夷人

取為箭桿其河寬不滿丈餘流至近邊與流河白

河暴河清河合正兒河之水交會其勢始大繇團

亭遷安永平。達於海。此裏外界也。若果東虜繇都山後西行。是繇下路。兀魯班南頭過灤河。則知必犯松馬曹牆一帶無疑。俱該責成喜峰龍井哨報。但都山在冷口邊外。正北不及百里。東虜犯西。則必不肯在近邊。東西徑行。自取露泄。且東有青城北山川口。西有大興州捨八兔川口。俱東西虜行大路。若東虜從上路討軍兔兀魯班北頭西行。必犯松馬曹牆。亦當責成喜峰龍井洪山哨報。若東西二虜。繇大興州捨八兔南下。過灤河。此是入斗里庫二條道。并窄道兒之路。首當責曹牆馬松哨。

報。若二虜繇大興州捨八兔徑往東行。是犯喜峰迤東地方。亦當責成喜峰龍井順河哨報。境外地方阿多個。可以見賊往來。當責松棚尖哨傳砲。一斗里庫離牆子嶺馬蘭谷松棚谷所屬各邊。下將三百里。此地名。乃東西虜犯三路之總括也。東虜過灤河南西南。繇地名捨俚卜化行。一日餘路。可至地名把汗土門。西虜若自揀汗根兒繇上路。從好孫吳會至小興州。繇把素太。亦可到把汗土門。此把汗土門。乃番語也。在斗里庫之北。此地寬。廠虜營至此。必有一聚結。斗里庫北界。有人暗哨。



可以見虜衆真形
斗里庫雖爲三路總括惟與二條道相近約三四里許南北至窄道兒約三十餘里隔大嶺一道若東虜繇上道向西南來過灤河捨俚卜化把汗土門南通斗里庫二條道窄道兒犯牆子馬蘭及松棚一帶若西虜繇一遜大興州捨八兔卜苛川亦至把汗土門西南通窄道兒南通二條道所犯與前相同正西北黑谷關一帶此窄道兒離黑谷關實約三十餘里土門約七八里卜苛川約一百餘里俱當就近責成哨探委見真形

一自斗里庫北界往東南行約百餘里至窄道自窄道兒再行約八十里至三岔口向西行約百餘里可至牆子嶺邊下四十二年十月二十二日東西虜入磨石谷是繇此路也三岔口向南可通將軍營黃崖口二提調地方約七八十里將軍營路徑窄狹溪澗崎嶇似乎難容大舉三岔口向東南山約百餘里則犯馬蘭谷大安口松棚谷路羅文谷等邊三十四年三月十四日東虜入寬佃谷是繇此路也細查窄道兒之北就是斗里庫南界走一日路程方出斗里庫北界纔是把汗兒土門四

十二年秋虜犯牆子嶺時各處哨夜只在斗里庫南界瞭望不肯深出斗里庫北界伏哨比時東虜與夾道屬夷先至把汗土門聚候西虜三日而各邊哨役尚莫知之是以大有所誤固稽考遠哨之法誠不可不嚴也又查黑谷關有徑路離把汗土門止百餘里雖不通大舉但黑谷關夜不收哨把汗土門一日可到古北路哨探東西虜行要地有二處焉東虜從以遜至大興州番云哈喇河套繇把素太向西南行僅二日路程可至古北口全路地方及曹家寨土牆等處二十九年八月十五日

東虜入黃榆溝一次三十三年九月二十七日東虜犯土牆者回一次皆繇此路也西虜若至插汗根兒直向東行是犯薊鎮起高上路由好孫至吳會二日路程吳會至小興州百餘里自小興州繇十八盤至古北全路地方約七八十里二十九年八月十五日西虜入黃榆門是繇此路也古北境外直通舊興和開平等衛開平東西舊置馬驛八東則有涼亭沈河賽峰黃崖口驛接大寧涼亭金章宗誕生地也西則有環州威虜明安顯寧四驛接獨石昔遼東通大寧大寧繇開平開平通獨石

獨石去大同乃中華通衢大路也自我

成祖靖難之後因兀良哈部衆曾効死力遂寵以重職設朶顏等三衛賜之大寧興開地方住牧歲許進

貢以爲

中國藩籬古北乃殘元避暑出沒故道此口境外比之諸邊不同道路廣濶兵馬易行且路近

京陵而防守不可不慎也北哨小興州西哨滿套兒實爲喫緊之地

斗里庫西南行約三十餘里卽是窄道兒再南行

約四五十里卽三岔口西南犯牆子嶺極易正南

由斗子谷犯將軍關有私鹽嶺路窄東南犯黃崖馬蘭鮎魚石羅文谷一帶三十四年二月二十二

日東虜入寬佃谷委由此路若四十二年秋東西二虜亦由斗里庫日夕先至二條路摘發精騎闖

邊二更時候卽到磨石谷哨夜反在其後蓋因境外路近傳砲無法所致也境外賊行總括把汗土

門并卜苛川及窄道兒俱與黑谷關甚近誠當就近責成之可以見虜賊動往真形

古北口哨東西虜行要地有三若東從一遜大興

州向南行二日可犯古北曹家。若西虜從西北插汗根兒商都。或正北繇一馬兔俱在地方無碍。或包刀帶大川南行。繇孛合軍小興州亦犯曹家寨土牆一帶。若再西虜從插汗兒向東南行。繇石伯嶺卽木虎嶺東頭順潮河白塔川所犯與前相同。至於二十九年并三十三年二次犯遼之賊皆係西虜原非東虜。小興州在古北口東北遇警南山浩浩頂可以伏哨。傳報離曹家寨不遠。插汗根兒番云卽白廟兒在獨石東北西虜若自

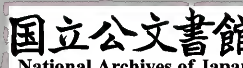
插汗根兒向東南行約七八十里至地名甘答蘇太再行七八十里至地名石伯嶺行二日。至地名滿套兒。此滿套兒乃犯石塘嶺古北口曹家寨三路之總括也。切查自滿套兒向東南順潮河田地名插汗河至地名蘇哈喇約百餘里。蘇哈喇仍插汗塔番云卽白地也。過山嶺兒二道從窄林兒繇虎石哈東谷口。至地名卯丹冲約一百餘里。卯丹冲向東南直至古北潮河土牆一帶約六七十里。約滿套兒離古北路邊下共將三百里。大抵此路。逕繇潮河曲灣。不如繇小興州廣易固西虜先年

犯古北徑繇小興州行。雖然此滿套兒亦係三路。該哨之地。

插汗根兒在獨石東北西虜自北南行即至地名甘他素再南行至水可天克力即元之官路房川西犯滴水崖邊馬市口作口墩并白河龍門所一帶正南犯渤海所募田谷并开連口一帶虜若自插汗根兒往東過潮河犯古北口正南犯白馬關西南繇毛哈氣兒即湯河上稍南犯河防口一帶滿套兒係屬夷伯彥打賴等住牧之地白馬關古北口哨夜常哨於此。

自卯丹冲向西從地名劄艸灣繇舊路至白馬關划車嶺等邊約七十里。自劄草灣向西南有險路至東西駝骨左二關止四十五里。大率自卯丹冲繇劄草灣犯白馬關東西駝骨左二關皆非寬廣路也。

一自滿套兒向南繇地名弩嗑兒至湯河。番云毛哈氣兒將百里。自湯河上稍向正南順白河可至石塘嶺約將二百里。此路山惡水深澗隔難行。誠為天險虜絕不犯。自湯河下稍向西南行過白河繇安子嶺可犯大水谷河防口。約百餘里。大水谷



口外有卧牛石。崎嶇難行。河防口境外。繇沙嶺兒來過。地名聯雲站。甚窄狹。馬不能成列。况近邊無多冲處。先年雖稱虜寇。河防口官兵堵回。不過是屬夷。借把都兒之兵千餘騎。以張報讐之聲勢。欲挾厚賞之。奸謀耳。寔非大舉擁衆賊也。此口似爲險隘。料犬羊用衆多。或不繇此行。防守雖不可不慮。是萬全計也。

西虜下木虎嶺。卽是滿套兒。向西南行。繇湯河上稍。再繇清江嶺。東通石塘嶺關。雖有河石拌馬。先年夾道夷人。曾屢犯之。叅將魏祥被慘者。此也。今

薊邊修整嚴飭。始爲稍緩。至於河防口。雖云路窄。嘉靖三十九年六月二十九日。一夜。西虜俱過分水嶺。次日七月初一日。天尚未明。虜賊塞滿河防口。山川緩可見。惟大水谷有大石拘馬。

一西虜若自揀汗根兒南行。繇永寧四海冶邊外。可犯黃花鎮等處地方。若入宣府邊。深至懷來川一帶。則居庸迤西。至橫嶺鎮邊等處。須亦嚴備。此邊雖山厚無水。虜馬似爲難犯。但係京西重地。防守又不可不慎也。夫西賊若有窺犯薊鎮之舉。必繇宣府鎮獨石邊外。得以真見其形。近年有

皇明世法錄 卷五
題准事例該鎮失悞走報與薊鎮失事同罪所以
薊鎮賴此傳報得以預防守如獨石頻報西虜東
行則知犯薊鎮無疑矣

口外向犯總括節說

各邊尖夜欲爭務遠哨之名恒以境外道路三五
十里報百里者百五十里報二三百里者一口訛
傳百耳亂聽安在其不誤耶又薊鎮各路哨探虜
情但投各屬夷營內住聽雖夷狄多趁水草移徙
無常而居巢有方大率不遠也

哨夜入營及坐門屬夷駐牧地方

一都督影克弟猛可猛古得阿毛兔抹合赤董孤
狸兀魯思罕章兔此八人皆故夷革蘭台二妻所
出之子也猛可蚤亡有男阿只孛來伯思戶繼領
部衆抹合赤三十八年犯薊鎮被殺孟古得已故
妻伯彥主喇男韓不戶近年傳報稍的影克兄弟
八支部落約有三千餘騎在喜峰口境外東西地
名會州青城逃軍兔及老花前後住牧各歸順把
都兒辛愛部下二十年矣常被北虜調爲鄉導使
作前鋒影克隆慶元年導犯界嶺口出義院口被
我官軍用快鎗打傷回巢卽死今有伊男專難襲

職爲首太平路等邊呼爲長昂

一都指揮故夷伯彥帖忽思伯思哈兒伯彥孛羅
三人之子并見在弟把禿孛羅等叔侄四枝部落
約有一千餘騎在古北口東卜地名以遜以馬兔
一帶住牧因伯彥帖忽思妻名八個鎮伊女是辛
愛之妾今古北哨役入屬夷挨台必營是也禿孛
羅是北虜之壻諸衆以親俱歸順東西虜酋部下
此夷乃影克堂兄弟也皆爲逆虜常調之兵伯思
哈兒二子兀乃克討孫哱賴把禿孛羅主傍會等
四子

一都指揮伯彥打木部落約有七百餘騎在石塘
嶺境外地方滿套兒等處住牧伊妹名蘇不亥係
辛愛弟九妾也因親歸順本虜部下聯絡相接往
還不絕前數年石塘嶺路白馬關等處哨探虜情
多得的音皆出此夷之密報本夷得辛愛頭畜甚
多隆慶元年伊妹已故因辛愛索要牛馬不絕遂
爾背虜南向投於白馬關地名西駝骨境外復被
辛愛圍困收服今與辛愛各心其心矣
一都指揮炒蠻伊父哈哈赤迺花當妾出之兄弟
七人今哈哈赤等蚤故止遺弟一人虎頭罕哱囉

大炒蠻見有親兄弟小把都兒董灰等十人叔侄約有部落有千騎俱在境外大寧城前後住牧伊妹係東虜故酋首悲馬之妻先因結親往還因而歸順東虜部下已爲東虜部下聯居兵也近來馬頭罕之子名桃花喜峰口等處呼爲討窆此賊作惡尤勝於炒蠻

一都指揮吉兒罕千戶孛來罕等兄弟五人部落約有一百餘騎在古北口境外地名因親依附故夷伯彥帖忽思部衆住牧故該路哨役常在本夷營內住探畧得虜中之音吉兒罕已故孛來罕尚

存

一都指揮兀可兒捏哱囉哈玄三人俱在大寧城迤西海沿馬喇住牧仍有弟可可伯彥兒兀魯思罕兀拿大等七人俱在馬蘭路谷路境外迤北地名不墩散銀毛并以遜一帶住牧皆係故夷脫力之子亦影克堂兄弟也部落約有二百騎伊妹是把都兒之妾先年有零賊一枝在馬蘭谷路境外地名流河住牧因名爲流河賊小賊首曰猛可昌海他利部落約有數百騎南不入貢北不順虜專在本路各口竊取爲患庚戌年猛

可被羅文谷地方殺之。海他利數年前已故。所遺部落多半歸順哈亥。并可可等兄弟部下各分伊路所屬各口討賞者。此夷也。差遣投哨者。亦此夷也。况前各酋首之妾。虜中皆呼爲嬖只。各夷借勢爲名。陽雖中華。藩籬陰實北虜鄉導。故撫賞不可不厚。而防範亦不可不嚴。

一都指揮故夷伯華。時來并見在烏德惡登四人。迺花當次男把都兒孫之子也。部落千餘騎。住牧於遼東邊外。此夷昔常遼鎮爲患。因離薊邊遠隔。

絕無竊犯之蹟。先季與北虜敵抗數次。堅不服降。後時來被虜所殺。因勢弱不能拒。遂亦歸東虜矣。

薊門形勢防禦哨探總論

薊門古塞也。西自石塘。東抵山海。北橫大山。以限華夷。延亘二千餘里。管承平以來。恃三衛爲藩籬。一切守禦之具。間多缺略。故以二千里之邊。舊設燕河。太平。馬蘭。密雲。四路而已。所患者不過夾道夷人。時或竊擾。初未聞北虜聚衆深犯也。嗣後虜酋日彊。收服三衛。用作嚮導。獨以四路之兵。應二千里之防。無所不備。則無所不寘也。繇是增兵益

皇明世法錄 卷五十七
三十四
餉議無虛日。九標十二路。主客至十五六萬。兵不為不多矣。敵臺雲峙。雉堞星羅。備不為不嚴矣。而狼烽未弭。鼠竊時發。抑又何也。顧千鈞之弩。係於寸機。萬斛之斗。關於尺舵。用兵貴操其要耳。夫禦虜者。必先明偵探。使偵探不明。則情偽何以知。分布何能預耶。然偵探又在明哨。暗哨各適其宜。當哨道路。務得總括。否則往返迂回。緩不及事。又何能識敵人之所向耶。考自嘉隆之際。虜犯八次。或揚塵於內郡。或鳴鏑於近郊。惟嘉靖甲寅。入犯古北。僅收堵截之効。若傍水崖之殲虜。緣彼自夫嚮。導而致蹶。餘既無功。且多失利。亦失於哨探調援不蚤故也。况邊長兵寡。每泥擺牆之議。守株待兔。機昧先知。以有用之兵。置之不犯之地。直待臨事倉皇。徵調不及。雖欲無失。詎可得乎。大抵明哨。其情非屬夷傳聞不可得。而暗哨。最要尖夜得人。使探哨無法。推奸避害。但掠屬夷之言。一唱眾和。傳聞互異。調援參差。所備非所急。而所急非所備。封疆之害。莫有甚於此矣。

漢書卷九十九
 匈奴傳第九十九
 匈奴之與漢也
 非國夷野
 皇始臨不
 不遠對也
 然而究測
 匈奴之與漢也
 非國夷野
 皇始臨不
 不遠對也
 然而究測

三衛志

自北虜為我膏肓之患。而不能絕。且不宜絕者。則
 無如朶顏三衛焉。其人始為兀良哈。即奚契丹種
 類也。洪武中為蒙古所抄。乞降。

高皇帝為置三衛統之。自大寧前抵喜峰。近宣府曰
 朶顏。自錦義歷廣寧。至遼河曰泰寧。自黃泥窪逾
 瀋陽鐵嶺。至開原曰福餘。唯朶顏最強。久之仍叛。
 附蒙古。

文帝從燕起靖難。使使以賂請。而兀良哈以騎來從。
 戰有功。先是即古會州地。設大寧都司。營州等衛。

皇明世宗 卷五十七
三
爲外邊使寧王鎮焉。

文帝乃移王與其軍內地。而以其地界兀良哈等使。仍爲三衛。其官都督。至指揮于百戶。有差約以爲外藩。歲給牛具種布帛酒食良厚。亾何復叛。附阿魯台。二十年。

上親征阿魯台。還討之。大敗其衆於屈烈河。斬馘無算。宣德三年。

上出獵巡邊。駐蹕遵化。適其衆萬餘入寇。

上以鐵騎三千逆擊。大破之。獲首數千級。正統九年。詔發兵二十萬。分四軍。成國公朱勇出喜峰口。左

都督馬諒出界嶺口。興安伯徐亨出劉家口。左都督陳懷出古北口。踰灤江。渡柳河。經大小興州。過神樹。破福餘於全寧。復破秦寧朶顏於虎頭山。鹵男婦以千計。馬牛羊以萬計。還加公勇。太保伯亨。進徹侯。都督諒懷。賜爵伯。自是三衛雖衰敗。然怨我刺骨。因通也。先爲鄉導。入寇矣。後復謝罪入貢。國家亦撫納。而小小爲寇。抄不絕。至正德間。闌入邊。射殺叅將陳乾。薊兵討之。走。最後都督馬永爲薊帥。有威信。三衛夷畏而親之。不敢動。嘉靖中。薊鎮撫臣貪功。尋郟而掩之。獲首百餘。復走誘

俺答大舉入塞。庚戌之變。固三衛導之也。仇鸞既當國。知三衛弱。欲發兵擣其地。以為功。督臣何棟以不可宛轉解。乃止。入貢如初。大抵其俗喜偷剽。時入漠北盜馬。三四人驅千百匹。虜以眾來攻。不敵則降而事之。為鄉導。至婚子女。詛誓相媾。而貪中國。賜予歲來朝。撫之厚。則更以虜情告我。得預為備。故迫則驅入虜。信則墮其計。善處之。則因而為間。雖藩籬失而耳目猶在也。

皇明世法錄卷之五十八終

皇明世法錄卷五十八

史官 陳仁錫 評纂

薊鎮邊防

總兵官右都督戚繼光撰

明哨

夫所謂明哨者。量賚食物。直入虜營。多方誘伊大小虜眾。覓其入犯之情。于旬月之外。我得預為調集兵馬。或謂不可入虜營。以防交通。或謂不可賚食物。以傷國體。此皆據迹而論。未經事之言耳。尖哨出口。遠者千里。近者數百里。徑行必為他夷所殺。必須屬夷伴領而去。彼無利肯為此哉。我尖哨必須馬行。緩急



之變。晝夜兼程。豈步涉可至。中國馬不能騎出口外。恐爲黃虜所識。且遵邊禁也。騎坐夷馬。仍以屬夷伴來。謂之送哨。彼無利肯爲此哉。尖哨入彼。必待有消息而後返報。有住至三五月者。一二月者。二三人豈能贖數月之糧。必是取食于夷。彼無利肯爲此哉。彼處打探夷情。恐夷酋欺詐。又須詢之各部落子女。及中國擄人。彼無利肯爲此哉。若不附麗屬夷。暗哨可往何處。敢近何夷之巢。二人偶語。對面莫聞。潛在山谷。何由知虜情也。此明哨必須厚餌。當循定例。但其賞罰未舉。是以莫濟實用。詳見于後。

明哨沿革

第一路。山海關該關外屬遼東。不入虜營。

第二路。石門寨。

一片石大毛山二提調。不係撫賞之地。並無入營

明哨不開。

義院口。提調下。尖哨入屬夷。四處哨探。磚難巢。住大寧城。去邊四百五十里。董狐狸巢。佳哈喇兀素。去邊三百七十里。

兀魯思罕巢。住兒女親。去邊四百里。獐兔巢。住大鹵場。去邊二百里。

右專哨東虜為正務。別項夷情。兼哨得真者倍賞。

第三路。臺頭營。

界嶺口。青山口。二提調下。尖哨入屬夷。四處哨探。

耳只克巢。住拖河兔。去邊五百二十里。

董狐狸巢。住哈喇兀素。去邊三百七十里。

獐兔巢。住大鹵場。去邊二百里。

兀魯思罕巢。住兒女親。去邊四百里。

右專哨東虜夷情為正務。別項夷情。哨得真者倍賞。

第四路。燕河營。

桃林口。提調下。尖哨入屬夷。二處哨探。

兀捏啞囉巢。住會州。去邊四百餘里。

哈哈赤老婆耳只克巢。住拖河兔。去邊六百餘里。

右專哨東虜夷情為正務。別項夷情。哨得真者倍賞。

冷口。提調下。尖哨入屬夷。二處哨探。

哈哈下通事主杖兒巢。住討軍兔。去邊四百里。

東炒蠻巢。住老河。去邊六百里。

右專哨東虜黃達子夷情為正務。別項夷情。哨得真者倍賞。

第五路。太平寨。

擦崖子提調下。尖哨入屬夷。六處哨探。

長昂巢。住正北大寧。去邊四百餘里。

董忽力巢。住東北哈喇兀素。去邊四百餘里。

伯彥主喇巢。住討軍兔。去邊三百三十里。遇夏

亦住青城。乃猛古反妻

哈孩巢。住東北省祭。去邊二百五十餘里。

伯彥孛羅巢。住西北虎又并兀忽罵兒。去邊三

百餘里。

東炒蠻巢。住東北老河等處。去邊五百餘里。

右專哨東西虜情為正務。別項夷情。哨得真

者倍賞。

榆木嶺提調下。不通撫賞。不入夷營。無明哨。

第六路。喜峰口。

董家口提調下。尖哨入屬夷。四處哨探。

長昂巢。住正北大寧。去邊四百餘里。

哈孩巢。住正東省祭。去邊三百二十一里。

伯彥主喇。幹抹秃等巢。俱住正北青城會州

一帶去邊三百餘里。

伯彥孛羅巢住正北虎又兀忽罵兒一帶去邊

三百里。

右專哨西虜為正務別項夷情哨得真者倍

賞。

喜峰口守備下本關乃三衛屬夷入

貢通衢但凡羌哨不論時期遇有東西夷人到關賞

畢即選差伶俐尖夜跟同前去東夷營一十三處哨

探。

東虜屬夷

虎秃罕。 哮囉反。 討阿等父子三夷巢俱住

東瓜梭一帶去邊五百五十里。 脫孫孛來巢

住兀魯班去邊三百七十里。 伯彥孛羅巢住

東北虎魯班那林去邊六百餘里。

已故哈哈赤妻挨只克。 男炒蠻帖古。 主蘭

台。 小把都兒等母子巢俱住東北老河土魯

指卜喇兔一帶去邊五百七十里。

幹堆。 莽灰。 伯忽等三夷巢俱住正北厥房

老河一帶去邊六百餘里。

撒因頭兒。 影克。 馬荅哈。 板卜來。 哈喇

等四夷巢。俱住正北火郎兀兒哈喇兀素捨喇哈一帶。去邊一千餘里。

西虜屬夷

長昂巢。往東北大寧。去邊四百三十里。董忽

力巢。住正東哈喇兀素。去邊三百六十里。

兀魯思罕巢。兒女親。獐兔巢。住大醜場。俱去

邊三百八十里。

鵝毛兔。伯彥主喇等巢。住東北青城會州一

帶。去邊三百六十里。

兀可兒。兀捏孛羅。伯彥孛來父子三夷巢。

俱住東北虎又忽罵兒一帶。去邊三百餘里。

伯牙兒。可可。黑孛羅等弟兄三夷巢。俱住

西北大興州。去邊五百餘里。

哈孩。阿只孛來巢。俱住正東省祭。去邊三百

餘里。

伯彥打來。阿牙台等巢。俱住正西忽石哈無

碍。去邊六百餘里。

右專哨東西夷情為正務。別項夷情哨得真

者倍賞。

第七路。松棚谷。

龍井兒守備下。尖哨入屬夷。二處哨探。

伯彥主喇。鵝毛兔等巢。遇夏住東北青城。去邊五百餘里。內伯彥主喇春冬之時。常住會州討軍兔。趁草搬移。去邊三百餘里。

右專哨東西虜情爲正務。別項夷情。哨得真者倍賞。

洪山口提調下。尖哨入屬夷。二處哨探。

伯彥主喇。鵝毛兔等巢。遇夏俱往青城。去邊五百餘里。內伯彥主喇。春冬常住會州討軍兔。趁草搬移。去邊三百餘里。

右專哨東西虜情爲正務。別項夷情。哨得真者倍賞。

羅文谷提調下。尖哨入屬夷。一處哨探。可可巢。住谷都戶。去邊四百餘里。

右專哨東西虜情爲正務。別項夷情。哨得真者倍賞。

第八路。馬蘭谷。

大安口提調下。尖哨入屬夷。二處哨探。

伯彥主喇巢。住會州。去邊四百餘里。吾魯思罕巢。住以遜去邊五百餘里。

皇明世法錄 卷五十一
右專哨東西虜情爲正務。別項夷情。哨得真者倍賞。

寬佃谷提調下。尖哨入屬夷。二處哨探。

伯彥主喇巢。住會州。去邊四百餘里。

抄大巢。住不墩。去邊六百餘里。

右專哨東西虜情爲正務。別項夷情。哨得真者倍賞。

黃崖口提調下。尖哨入屬夷。二處哨探。

伯彥主喇巢。住會州。去邊五百餘里。

討目賴巢。住不墩。去邊六百餘里。

右專哨東西虜情爲正務。別項夷情。哨得真者倍賞。

將軍營提調下。尖哨入屬夷。二處哨探。

吾納及巢。住以遜。去邊五百餘里。

伯彥主喇巢。住會州。去邊五百餘里。

右專哨西虜爲正務。別項夷情。哨得真者倍賞。

第九路。墻子嶺。

墻子嶺鎮虜營。二提調下。先年原有屬夷。討賞。設有尖哨。入虜營。明哨。自嘉靖四十二年十月內。醜

虜由磨刀谷入犯。革去撫賞。至今並無走營明哨。第十路曹家寨。

曹家寨提調下。尖哨入屬夷。一處哨探。

他不能巢。住刻力哈當等處。去邊六百五十餘里。

右專哨北虜辛愛把都兒為正務。別項夷情。哨得真者倍賞。

吉家庄提調。係新分無明哨。

第十一路古北口。

古北口。潮河川二提調下。尖哨入屬夷。二處哨探。

挨台必。住白塔川。去邊二百餘里。

大比只巢。住無碍。去邊三百五十里。乃辛愛妻

右專哨黃達子辛愛安攤把都兒為正務。別項夷情。哨得真者倍賞。

第十二路石塘嶺。

白馬關石塘嶺二提調下。尖哨入屬夷。一處哨探

伯彥打賴巢。添差通事達子。伴同深入北虜營帳。哨探營盤處所。去邊七百餘里。

右專哨辛愛把都兒。兼哨安灘為正務。別項夷情。哨得真者倍賞。

一夷人名字東西關口。各呼喚不同。僅取其語音相似者。仍從其舊。譬如專難卽長昂。董狐狸卽董忽力。獐兔卽長禿。鵝毛兔卽幹抹禿。耳只克卽挨只克。韓也戶韓百戶俱卽罕麻忽是也。

一各夷住巢。冬夏不一。或趁草住牧。大抵相離不遠。今仍從常住之處開載。

一地各哈喇兀素。或云漢落兀素。卽湯泉是也。有四處。

一處在洪山口邊外。正北相離。地名木魯班不遠。一處在青城西北三十里許。

一處哈八哈喇兀素。在青城正北。六百餘里。

一處在大寧東南。卽董忽力巢穴。南對界嶺口。

一境外地名逃軍兔有二處。

一處在會州迤西。今改討軍兔。

一處在都山之後。卽阿只孛來伯先忽弟兄巢穴。

一境外地名塔喇卜浪有二處。

一處在大寧正北。與挨只克住巢相近。

一處在哈喇兀素東南。隔嶺一道。卽董忽力巢穴。以上地名雖未開載。但恐日後哨報遇之。併開以便與哨夜查考。

河源稱呼

一老河源頭自青城西北向東流。由青城南面又往東流。遶過大寧城南門外一里許。復往東北流。至火郎兀兒大山阻住。方往東流。入遼東三岔河。歸于海。番語名爲老花母林。夷人呼河爲母林。其餘倣此。

一惡李林。卽敖母林。其河自西往東南流。入遼東大凌河。在大寧城東南約七八十里。

一灤河源頭遠自西北虜地。至插漢兒往東南流。其水雖深。其河最窄。寬約七八尺。兩岸柳條叢生。秋

時採爲箭桿。夷人以河水清綠急流。呼爲商都。古北哨夜以灤河上頭名爲商都。夷人不論遠近。但見本河通名商都。漢人呼河古稱灤江。又自宣鎮獨石邊外東北插漢根兒往東南流。由古北邊外小興州城東并曹家寨邊外東北仍往東南流。至近邊與流河白河暴河清河拏兒等河水交會。其勢益大。由團亭寨入腹裏。經由遷安永平灤州達於海。在夷總名商都。在華總名灤河云。

一流河源頭在墻子嶺邊外紅門川各山谷水泉三股合流。一川曲折灣轉東北。名爲流河。至三臺山

皇明世宗金 卷五十一
邊外正北九道流河入灤河。此河從西南往東北。原有頭道二道三道之稱。凡夷人經過。遶渡九次。故名九道。流河羅文口外爲上稍。洪山口外爲中稍。龍井口外爲下稍。

一 澈河源頭在大安口山後。黃門子西山下石瓮兒東流。由羅文洪山境外至龍井兒關。流入腹裏。又往東南流。由漢兒庄營南東流。入於灤河。此河在境外所經。凡係寬漫大川。通稱澈河川。

一 白河二處。

一 處源頭在宣鎮腹裏滴水崖。泉水東流。由滴水崖邊白河堡鎮河墩空流出。由薊邊石塘嶺關。流入腹裏。分爲二股。一股由懷柔縣西。一股由密雲城西。俱入通州河。

一 處源頭在黑谷關南頭泉水東流。至九道流河口。與流河水交會。併入灤河。溪河圪河俱卽切河。因東路哨夜。舌音不便。稱之故異。應存以備石臺燕三路通夜哨報參考。

地名稱呼

一 插漢根兒。在宣鎮獨石邊外東北。有小山一座。三箇山頭。每山頭蓋廟一間。呼爲白廟兒。宣鎮呼爲

三間房。夷人呼為插漢根兒。薊邊遂因名之。本山
前懷有舊城一座。不知其名。

一插漢惱兒。即白海子。在宣府大青山後。宣邊相去
尚有六百餘里。本處原有長水海子。苦水海子二
處。夷人因長水海子。四望白沙。遂名插漢惱兒。插
漢即白。惱兒即海子也。

一凡夷語顏色。白為插漢。黑為哈喇。黃為捨喇。藍為
可可。紅為兀郎。番語凡呼母林是河。山壩是嶺。凡
長葦子地方。呼為忽魯速太。凡長青楊樹地方。呼
為兀良速太。番語呼大為一克。呼小為把漢。

以上山川稱署雖同。而地方所處。遠近則殊。如
灤河自虜中發源。只至永平。皆稱商都是也。往
年報虜過商都。即灤河。都門誤謂已入犯永平
矣。此其往轍。今附著以便審察。

暗哨第二

夫明哨足矣。何又復舉暗哨。彼虜皆知我明哨在巢。
恐于事急之時。或羈絆之。或殺害之。絕我臨時之報。
及每入犯前數日。先遣哨虜。將我哨路攔絕。屢致臨
期無報。必用暗伏尖夜架砲。口外瞭見虜馬南下。星
夜騰山。鱗次傳砲相聞。是暗哨之所當急也。如大舉



皇明世宗憲皇帝 卷五十八
須待明哨報有聚兵消息。遣之未晚。惟屬夷零竊難防。伏得我一役繫。必逼呼他撥。悉爲所縛云。

暗哨沿革

舊有砲撥二項。撥乃口外若干里一撥。按伏山林。瞭見賊來。傳砲之用。砲乃沿邊牆上擺設。賊至牆下。瞭見傳砲。自隆慶三年以後。立有傳烽墩。瞭望聯絡。毋論深山窮谷。全鎮邊牆。俱無斷接。又有空心敵臺。蓄以各色軍火器。分布南兵。守望相聞。此砲爲重設。爲虛具矣。連年將吏利其役。占朦蔽。混言哨報之內。不言爲邊牆之砲。以此未露。今方查出。俱係將提夜不收等官役占。藉名容隱。互相欺瞞。故不能發覺。今擬只用口外擺撥。不用架砲。各色全革此弊。以杜役占之大者也。

第一路山海關

本路境外乃遼東地方。只差夜不收出本關外。到遼東前屯衛。爪探暗哨共九撥。哨至背陰障止。計遼九十里。俱係遼東腹裏。接遼東三山營哨。夜聞遼哨。只在彼處邊墩傳砲。不入草地。

松山撥北至李家堡十里。南至本關十五里。至一片石十里。

李家堡撥。北至魯家山五里。南至本關二十五里。
魯家山撥。北至鐵場堡五里。南至本關三十里。
鐵場堡撥。北至掛牌山九里。南至本關三十五里。
至黃土嶺十里。

掛牌山撥。北至暗馬堡十里。南至本關四十四里。
暗馬堡撥。北至永安堡十六里。南至本關五十四里。
里。

永安堡撥。北至將軍石十里。南至本關七十里。
將軍石撥。北至背陰障十里。南至本關八十里。
背陰障撥。至本關九十里。本撥接遼東三山營傳

報夜不收。自遼東三山營邊外。地名大古路口。
離邊五里。至背陰障二十里。

又賊從孤山至此東行。犯中後所。八十里。東南行。
犯前屯衛。三十里。正南行。犯高嶺站。二十里。西
南行。犯中前所地方。但有以前傳報向往的信
則山海關一片石。黃土嶺。實為緊急當備。

第二路石門寨。

一片石提調下。共一十六撥。出大青山口。起至大壩
場止二百里。

鷄子山撥。北至茶條衝十里。南至本口五里。

茶條衝撥。賊若至此向正東行。必犯遼東鐵場堡。三十里。若向正西行。必犯小河口十里。若犯大毛山十五里。北至直北衝五里。南至本口十五里。

直北衝撥。北至大尖山十里。南至本口二十里。

大尖山撥。北至小尖山十里。南至本口三十里。

小尖山撥。北至三岔口十里。南至本口四十里。

三岔口撥。北至黃土坎八里。南至本口五十里。

黃土坎撥。北至石門子十里。南至本口五十八里。

石門子撥。北至小橫嶺十里。南至本口六十八里。

小橫嶺撥。北至大橫嶺十二里。南至本口七十八里。

大橫嶺撥。北至大平臺十五里。南至本口九十里。

大平臺撥。北至常海二十里。南至本口一百五里。

常海撥。賊若至此向正東行。必犯遼東中後所一

百里。若向正西行。必犯大毛山一百二十五里。

北至平漫川二十里。南至本口一百二十五里。

原在西山隔川不便。今移迤北三家山。瞭望可

在賊先。

平漫川撥。北至孤山十五里。南至本口一百四十

五里。

孤山撥賊若至此正南行必犯遼東三山營四十里。北至五指川二十里。南至本口一百六十里。五指川撥北至大塙場二十里。南至本口一百八十里。原在路傍瞭望不遠。今移迤北大石山高聳瞭望可在賊先。

遠哨

大塙場止。賊若干惡木林。漢落兀素聚兵向東行。入毛挨兔。由塙場東頭必犯遼東中後所等處。如迤至塙場必犯一片石二百里。西南行必犯

大毛山。義院界嶺青山等處。西與大毛山遠哨橫隔十五里。此係總括道路。各尖夜哨。有聚兵向往的信。據實傳報。極宜謹備。

又從孤山撥往東南大古路口。一撥用尖夜二名。哨大舉賊犯遼東前屯衛地方。一併傳報。又若賊由大平頭南下。必犯大青山無名口關。東南一帶責成石山撥。青石口撥。接連石門子墩。瞭馬墩傳接。若賊由大孤山西南由五路口行走。必犯黃土嶺一片石等關。東西一帶亦責成石山撥等處。接連石門子等墩傳接。

入報關口
惡木林賊若正南行過塢場至麻連衝必犯一片石等關地方尖哨抄徑由小川進黃土嶺關可在賊先

又賊若至塢場西南行由惡力必犯大毛山義院口尖哨抄徑由孤山進大青山口關可在賊先大毛山提調下共一十六撥出城子谷口起至大塢場止二百里

張家庄撥北至舊關五里南至本口五里平漫瞭望不遠被賊撲捉今移迤北留鶯嘴高險瞭望可在賊先

舊關撥賊若至此向正東行必犯大毛山五里再向東行必犯小河口十里亦犯大青山二十里北至大高八里南至本口十里

大高撥北至龍潭八里南至本口十八里平漫隔川不便今移迤北影壁山高聳可在賊先

龍潭撥北至三岔里八里南至本口二十六里三岔里撥北至正衝八里南至本口三十四里

正衝撥北至橫嶺八里南至本口四十二里橫嶺撥北至頭道河十里南至本口五十里



頭道河撥。北至青陽林十五里。南至本口六十里。青陽林撥。北至羊圈子十里。南至本口七十五里。羊圈子撥。北至稍腰兔十二里。南至本口八十五里。

稍腰兔撥。北至十字河三里。南至本口九十七里。十字河撥。賊若至此。向東南行。入長海。必犯一片石。一百六十里。向正西行。入馬蹄嶺。必犯義院口。一百五十里。北至大孛羅林二十五里。南至本口一百里。

大孛羅林撥。北至長嶺二十里。南至本口一百二

十五里

長嶺撥。北至惡力二十五里。南至本口一百四十里。

惡力撥。北至大塢場三十里。南至本口一百七十里。

遠哨

大塢場止。若賊於前聚兵處所。逕至塢場。向東行。必犯一片石。西南行。必犯本口。二百里。再西南行。必犯義院口。迤西一帶地方。東與一片石。遠哨。橫隔十五里。西與義院口。遠哨。橫隔二十里。

皇明世宗 卷五十八
又賊由稍腰兔南下。必犯城子谷。關東西一帶。責成黑崖子撥。接連西北墩傳接。入報關口。

惡木林。賊若西南行。過毛挨兔。由塢場。若正南行。必犯大毛山。黃土嶺地方。尖哨抄徑。由馬蹄嶺進水門寺堡。可在賊先。

又賊若至塢場。向西南行。由花麻嶺。必犯義院口地方。尖哨抄徑。由驢脊嶺。進平頂谷關。可在賊先。

義院口提調下。共一十六撥。出本口起至大塢場止。

二百里。

黑崖子撥。北至小梯子嶺十里。南至本口五里。

小梯子嶺撥。北至三岔裏十里。南至本口十五里。

三岔裏撥。北至段木谷十三里。南至本口二十五里。

段木谷撥。北至土衙衙十一里。南至本口三十八里。原在谷口瞭望不遠。今移迤止瓦廟衝嶺。高聳可在賊先。

土衙衙撥。北至切河十二里。南至本口四十九里。西通界嶺口大路六十里。

切河撥。北至安子山十五里。南至本口六十一里。
 安子撥。北至常海十四里。南至本口山七十六里。
 常海撥。北至反彥打壩十四里。南至本口九十里。
 東通城子谷水門寺。大路一百里。
 反彥打壩撥。北至三岔口十四里。南至本口一百四里。
 三岔口撥。北至房石十四里。南至本口一百十八里。
 房石撥。北至紅草溝十九里。南至本口一百三十二里。西通界嶺口。青山口。大路一百七十里。

紅草溝撥。北至挨石倒十五里。南至本口一百三十一里。

挨石倒撥。北至兀樂打壩十四里。南至本口一百六十六里。

兀樂打壩撥。北至葦素太九里。南至本口一百八十里。

葦素太撥。北至太塢場九里。南至本口一百八十九里。

遠哨
 大塢場止。賊若自東而西。至塢場。不犯一片石大

皇明世宗憲皇帝 卷五十八
三
毛山西南行。必犯本口。迤西再行。必犯界嶺口。青山口等處。東與大毛山遠哨。橫隔二十里。西與界嶺口遠哨。橫隔十里。

又賊由塢場。至三岔南下。必犯義院口。東西一帶。責成老臺撥。小高兒撥。接連西大山墩。東大山墩。傳接。若賊由牛心山西南石潑潑嶺行走。必犯花場谷關。東西一帶。責成青水關撥。接連河口。戰臺傳接。

入報關口

惡木林。賊若西南行。過塢場。由惡力。必犯黃土嶺。

大毛山地方。尖哨抄徑。由紅草溝。進長谷口堡。可在賊先。

又賊若至塢場西南行。必犯義院口界嶺口地方。尖哨抄徑。由牛心山。進花場谷。可在賊先。

第三路。臺頭嶺。

界嶺口提調下。共二十二撥。出本口起。至大塢場。止。分東西二股。各二百四十里。

東股二撥。哨探義院口外。過西道路。

十八盤撥。東通義院口六十五里。西至本口十五里。

牛心山撥。東通義院口三十里。西南通箭桿嶺關六十里。西至本口五十里。

西股一十九撥。

白臺撥。賊若至此向西南行。必犯羅漢洞十里。北至界嶺兒八里。南至本口五里。

界嶺兒撥。北至梨花山五里。南至本口十三里。

梨花山撥。賊若至此向西行。必犯青山口二十里。

北至明郎谷十三里。南至本口十八里。

明郎谷撥。賊若至此向西行。必犯青山口十五里。

北至土衝衝十八里。南至本口三十一里。

土衝衝撥。北至亞不庄十里。南至本口四十九里。

平塲瞭望不遠。今移迤北山城兒高聳。可在賊

先。

亞不庄撥。賊若至此向正南行。必犯青山口六十

里。北至茨兒山十九里。南至本口五十九里。

茨兒山撥。賊若至此向西南行。必犯桃林口五十

五里。北至白石嘴十二里。南至本口七十八里。

白石嘴撥。北至紅石嶺十七里。南至本口九十里。

紅石嶺撥。北至兀攔十二里。南至本口一百七里。

原在南山平塲瞭望不遠。今移迤北大安嶺高

登。可在賊先。

兀攔撥。北至兀攔嶺十九里。南至本口一百一十九里。

兀攔嶺撥。北至大柳樹十四里。南至本口一百三十八里。

大柳樹撥。北至兀梁素太九里。南至本口一百二十五里。

兀梁素太撥。北至互顏嶺十二里。南至本口一百六十一里。

互顏嶺撥。北至寬佃九里。南至本口一百七十三里。

寬佃撥。北至紅草溝十五里。南至本口一百八十二里。

紅草溝撥。賊若至此向東南行。必犯義院口一百七十里。北至挨石搗七里。南至本口一百九十七里。

挨石搗撥。北至獨木橋十四里。南至本口二百四里。

獨木橋撥。北至兀攔打壩十四里。南至本口二百一十八里。

兀欄打壩撥。北至大塢塲八里。南至本口二百三十二里。

遠哨

大塢塲。賊若自東而西。至塢塲不犯一片大毛義院。西南行。必犯本口二百四十里。迤西再行。必犯界嶺。青山等處。東與義院口。遠哨橫隔十里。西與青山口。遠哨橫隔十里。

又賊過牛心山。向東南走。由跌死牛大嶺山徑路。必犯箭桿嶺。責成猴兒崖撥。末兒谷撥。接界牌谷墩。東磨合墩。傳報。如過金剛谷。向西南走。由

十八盤嶺。獨石大川徑路。必犯界嶺口。責成東安口撥。葦子谷撥。接東安口墩。葦子谷墩。傳報。如賊過且河。向梨化山。由界嶺兒徑路。必犯羅漢洞。界嶺口。責成棹棹嶺撥。西長嶺撥。接棹棹嶺墩。半邊山墩。傳報。

入報關口

漢落兀素。賊若往正南行。過塢塲。由惡力。必犯大毛山。義院口地方。尖哨抄徑。由陳家營。進箭桿嶺。可在賊先。

又與集賊。若西南行。過塢塲。由紅草溝。必犯界嶺

皇明世宗 卷五十八
三
青山等口。尖哨抄徑。由反彥溝進界嶺口。可在賊先。

青山口提調下。共九撥。出正關起。至委素太止。二百五十里。

麻地溝撥。北至大葦子谷八里。南至正關十里。

大葦子谷撥。賊若至此。向正東行。入西長嶺。必犯界嶺口。三十五里。北至三嶺溝三里。南至正關十八里。

三嶺溝撥。北至杓子谷八里。南至正關二十一里。杓子谷撥。賊若至此。向西南行。必犯桃林口三十里。五里。北至北橫嶺十五里。南至正關二十九里。北橫嶺撥。北至亞不庄十六里。南至正關四十四里。

亞不庄撥。賊若至此。向東南行。必犯界嶺口六十里。北至兀欄河七十里。南至正關六十里。原在南山平塢。今移迤北。韭菜山。可在賊先。

兀欄河撥。北至杏山五十里。南至正關一百三十里。

杏山撥。北至遠哨委素太七十里。南至正關一百八十里。

遠哨

委素太止。如東虜于惡木林。聚兵入好村。由大塢場西頭。至委素太。正南犯本關二百五十里。西虜由大寧。入逃軍兔。犯本口。東與界嶺口遠哨橫隔十里。亦通義院口。大毛山大道。西與桃林口遠哨。橫隔二十里。亦通桃林口大道。

又賊過野豬口。向東南走。必犯梧桐谷。重谷口。責成倒扒松撥。長林蒲撥。接黃崖頂墩。吉了谷墩。傳報。如賊到亞不庄。向南走。由杓子谷。十八盤徑路。必犯東勝寨。乾澗兒。責成扒搭嶺撥。猴兒

崖撥。接東松崖墩。杏樹臺墩。傳報。如杓子谷向東南走。必犯青山口。責成設臺撥。古道撥。接正關墩。黑谷嶺墩。傳報。

六入報關口

漢落兀素。賊若往正南行。過興業。由葦素太。必犯界嶺。青山二口。尖哨抄徑。由五道河。進羅漢洞。可在賊先。

又賊若西南行。由逃軍兔。必犯桃林冷口地方。尖哨抄徑。由磨石谷。進青山口關。可在賊先。

第四路燕河營

桃林口提調下。共一十九撥。出正關起。至逃軍兔止。二百五十里。

劉家口向東北一股道。接入桃林八撥。峰臺嶺。暗哨二撥。

花臺撥。東北至大野猪谷滿七里。西南至劉家口六里。

大野猪谷滿撥。東北接至桃林峰臺嶺七里。西南至劉家口十三里。

寬哨頂撥。北至梳頭崖七里。南至本口七里。梳頭崖撥。賊若至此向東南行。必犯青山口三十

六里。北至三各庄五里。南至本口十四里。

三各庄撥。北至遼馬崖十里。南至本口一十九里。平漫瞭望。不遠。今移迤北梨樹頂瞭望。可在賊

古先。遼馬崖八里。南至本口一十二里。遼馬崖撥。北至趙家谷四里。南至本口二十九里。

此撥止通單馬。

趙家谷撥。北至王家谷七里。南至本口三十三里。王家谷撥。北至戚谷嶺七里。南至本口四十里。

戚谷嶺撥。北至峰臺嶺七里。南至本口四十七里。峰臺嶺撥。賊若至此向正南行。必犯劉家口二十

里。若西南行。必犯徐流口二十里。北至天橋五里。南至本口五十四里。

天橋撥。北至總牆六里。南至本口五十九里。

總牆撥。北至古道七里。南至本口六十五里。

原在路傍。隔溝不便。今移迤北張盤嶺瞭望。可在賊先。

古道撥。北至陡嶺兒八里。南至本口七十二里。

陡嶺兒撥。賊若至此。向正南行。必犯劉家口四十

里。北至羶帽石十里。南至本口八十里。

羶帽石撥。北至捨白兔十里。南至本口九十里。

捨白兔撥。北至蔡家谷十里。南至本口一百里。

蔡家谷撥。北至遠哨苦列兔四十里。南至本口一

百一十里。

遠哨

苦列兔。賊若至此。向東南行。入李家谷。必犯青山

口一百七十里。若向西南行。入石門。必犯冷口

一百里。犯擦崖子一百五十里。北至逃軍兔一

百里。南至本口一百五十里。內有冷口尖哨二

名。擦崖子尖哨二名。與本撥一同哨探。

逃軍兔止。西虜至大寧。入漢落兀素。向正東行。入

委素太至逃軍兔必犯青山口二百五十里犯界嶺口二百八十里南至本口二百五十里東虜於惡木林聚兵入好村由塢場西頭至此照前分犯內有冷口尖哨二名與同本撥互相哨探西聯冷口暗哨河西逃軍兔一十五里又賊由擗鼓崖南下必犯桃林口關西一帶責成野猪口白臘谷二撥接連東稍墩白臘谷墩傳接若賊由擗鼓崖西南由猫兒崖行走必犯劉家口關東西一帶責成牛心山石碑兒二撥接連油香谷墩琵琶稍傳接

入報關口

漢落兀素賊若東南行過興業由塢場必犯青山界嶺二口地方尖哨抄徑由金廂谷進桃林口可在賊先又賊若正南行過可兒里由逃軍兔必犯桃林冷口二提地方尖哨抄徑由趙官頂進劉家口可在賊先冷口提調下共一十七撥出本口分東西二股東股自本口起至逃軍兔止二百五十里西股自本口起至聶門止一百四十里



東股擺撥并遠哨共十一處。

牛鼻子嶺撥北至搗角山七里南至本口八里。

搗角山撥賊若至此向東南行入後石河必犯劉

家口三十里若入前石河犯徐流口二十五里

北至寺兒崖撥八里南至本口十五里

寺兒崖撥北至黃岳山十二里南至本口二十三

里。

黃岳山撥北至大戶店九里南至本口三十五里

大戶店撥北至三岔口九里南至本口四十四里

三岔口撥北至石門十二里南至本口五十三里

石門撥北至逃軍山十里南至本口六十五里原

在溝門傍邊瞭望不遠今移迤北大青楊樹南

山頂可在賊先。

逃軍山撥北至以克苦列兔二十五里南至本口

七十五里。

以克苦列兔撥賊若至此向東南行必犯桃林口

一百二十里北至暗哨地名湯兔八十里南至

本口一百里內有擦崖子尖哨二名互相哨探

遠哨

湯兔北至逃軍兔七十里南至本口一百八十里

逃軍兔。東虜於惡木林聚兵。東南入漢落兀素。西南行至此。正南行必犯桃林口。二百五十里。若向西南行。必犯冷口。二百五十里。南至本口二百五十里。西虜至大寧。正南行入漢落兀素。至逃軍兔。亦照前犯各口。東聯桃林口。遠哨河東。逃軍兔十五里。

西股六撥

豹崖撥。北至擦都嶺十五里。南至本口十三里。擦都嶺撥。北至龍王廟十四里。南至本口二十八里。

龍王廟撥。賊若至此。向西南行。入錄豆谷。必犯擦崖子六十里。北至都山前招毛兔二十里。南至本口四十里。原在河東平墁。瞭望不遠。今移迤北。召插素山頂。可在賊先。

都山前招毛兔撥。至討來打壩二十里。南至本口六十里。

都山西南討來打壩撥。係擦崖子境外。賊犯關口。俱附本關。北至聶門五十里。南至本口八十里。遠哨

聶門係董家口境外。賊犯關口。俱附本關。南至本

皇明世宗 卷五十八
口一百四十里。公同董家口。榆木嶺擦崖子哨
夜。互相哨探。

又賊由橫河川。搥角山南行。必犯劉家口。徐流口。
通嶺兒正關一帶。責成要管崖。楊圈兒二撥。接
連寺兒崖墩。寬佃谷墩。傳接。又賊由石牌兒南
行。必犯冷口瓦窰坡。燕子窩一帶。責成白土坡
閻王鼻子二撥。接連正谷口墩。北蕎菱山墩。傳
接。

入報關口

漢落兀素。賊若往正南行。過可兒里。由逃軍兔。必

犯桃林口冷口地方。尖哨抄徑。由一克苦列兔
進徐流口。可在賊先。

又賊若西南行。過會州。由龍須門聶門。必犯太平
路地方。尖哨抄徑。進董家口。可在賊先。

第五路太平寨

擦崖子提調下。共一十六撥。出有三股。正北一股。出
本關起聶門止。一百二十里。西北一股。出本關起
至白石山止。三十五里。又一股。出白羊谷關起。至
苦列兔止。一百四十里。

白羊谷起共八處

大石頭撥。北至廟兒嶺七里。南至本關三里。離白

羊谷關不及三里。似屬太近。今移龍王廟撥

廟兒嶺撥。北至砲兒嶺十里。南至本關十里。原在

河東漫山。為賊易見。今移西山高聳瞭望。可在

賊先。

砲兒嶺撥。北至五止崖十里。南至本關二十里。原

在東山路徑。巉岨不便。今移西山瞭望。可在賊

先。

五止崖撥。北至白土嶺十里。南至本關三十里。原

在西山。為賊易見。今移東山高聳瞭望。可在賊

先。

白土嶺撥。北至拷栳山十里。南至本關四十里

拷栳山撥。北至彙豆谷十里。南至本關五十里。此

撥止通單馬。原在西山。為賊易見。今移東山瞭

望東西大道。可在賊先。

彙豆谷撥。東北至遠哨苦列兔八十里。南至本關

六十里。此撥止通單馬。係川。為賊易見。今移杏

葉駝。瞭望東北正北路二股。可在賊先。

以上遠哨苦列兔。係桃林口境外總路地方。

犯各關口。俱附本關西南行。入泉豆谷。接栲
栲山。犯白羊谷。一百四十里。犯擦崖子一百
五十里。

擦崖子正北一股共六處

樹磨枝撥。北至牌檄嶺十五里。南至本關十五里

原在西山隔川不便。今移東山高聳。瞭望。可在
賊先。

牌檄嶺撥。北至老長城二十里。南至本關三十里
北隣老長城。南近新改撥所。地名杏葉駝。與老
長城相接傳報。今移忽魯思太遠哨。

老長城撥。北至峩石谷二十里。南至本關五十里
原在東山瞭望不便。今移西山。高聳遠瞭。可在
賊先。

峩石谷撥。北至都山西南討來打壩十里。南至本
關七十里。原在南山平墁。爲賊易見。今移北山
高聳。可在賊先。

都山西南討來打壩撥。賊從會州聶門至此向東
南行。入都山前東西川。犯冷口一百里。向西南
行。入靴嶺兒熊窩頭。犯榆木嶺五十里。亦犯青
山口三十里。西北接聯遠哨。聶門四十里。南至

本關八十里。原在東山隔川不便。今移西山瞭望。可在賊先。

遠哨

聶門係董家口境外。賊犯各關口。俱附本關。南至本關一百二十里。

西北一股二處

單家嶺撥。西北至白石山十五里。東南至本關一十五里。原在西山道傍。今移東山瞭望。可在賊先。

白石山撥。東南至本關三十五里。西北行接聯榆

木嶺陡兒嶺撥所。互相傳報。

又鵝石谷接聯榆木嶺靴嶺兒暗哨相應接報。其栲栳山接地名省祭。明哨尖夜相應傳報。如賊犯白羊谷五重安新開嶺洪谷口擦崖子城子嶺地方。則白頭嶺架砲責成之。賊犯冷口地方。則由冷口關境外土塘子亦通。犯擦崖子地方。白道子關至鵝石谷總話路頭止。賊犯城子嶺擦崖子迤東地方。則老長城架砲責成之。賊犯榆木嶺地方。則松嶺兒架砲俱責成之。

榆木嶺提調下共九撥。出本關起至龍鬚門止。一百

皇明世宗 卷五十八
八十里

陡嶺兒撥。賊若至此向東南行。入白石山地方。必犯擦崖子關五十里。西南行必犯本關十里。北至古城嶺一十里。平漫瞭望不遠。今移西山頂瞭望。可在賊先。

古城嶺撥。北至松嶺兒十里。南至本關二十里。

松嶺兒撥。北至熊窩頭十里。南至本關三十里。原在東山平漫。為賊易見。今移西山瞭望。可在賊先。

東熊窩頭撥。由西至石口兒八里。南至本關四十里。原在西山瞭望不遠。今移東山瞭望。可在賊先。

石口兒撥。南至青山口關十里。賊若至此向正東行。入都山前南來。必犯擦崖子關一百二十里。東南必犯冷口一百二十里。正西行必犯董家口北至靴嶺兒十三里。南至本關四十五里。去熊窩頭止八里。且有董家口撥夜二名。今移新添三岔口。可暗得夷情。傳報熊窩頭亦便。

靴兒嶺撥。北至乾河川四十里。南至本關五十二里。原在北山道路嶮。今移東山瞭望。可在賊

先
遠哨

乾河川在都山西頭。北至遠哨。聶門六十里。南至本關九十二里。

聶門係董家口境外。賊犯關口。俱附本口。北至龍鬚門三十里。南至本口一百五十二里。

龍鬚門係喜峯口境外。賊若犯關口。俱附本口。南至榆木嶺一百八十里。又乾河川暗哨。接董家

口三岔口暗哨。相應傳報。又熊窩頭總括路頭。止賊犯榆木嶺大嶺寨爛柴溝。則松嶺兒架砲

責成之。賊犯擦崖子。提調迤東地方。則擦崖子暗哨。鵝石谷俱責成之。

苦列兔撥。瞭見賊夷。仁傳栲栳山撥八十里。道路寫遠不便。今於總括要路。龍王廟加添一撥。卽以所裁大石頭撥夜二名。移此瞭望。東北接苦列兔五十里。西南接栲栳山三十里。庶傳報聯絡。夷情先知。

聶門撥。瞭見賊夷。接傳都山西南討來打壩四十里。道路遠。寫傳報不便。今於總括要路。忽魯思太加添一撥。卽以所裁牌樞領撥夜二名。移此

瞭望西北接聶門二十里正南接討來打壩二十里。庶接傳得便夷情先知。

入報關口

賊若往東南必由兀趁河犯桃林口地方。尖哨抄徑進徐流口。可在賊先。

又賊若往正南必由三岔口犯冷口地方。尖哨抄徑進石門子。可在賊先。

又賊若往西南必由录豆谷犯擦崖子關。尖哨抄徑進白羊谷關。可在賊先。

又賊若往西南由孤山犯董家口地方。尖哨抄徑進青山口。可在賊先。

又賊若往正南由熊窩頭犯榆木嶺地方。尖哨抄徑亦進青山口。可在賊先。

又賊若往東南行由鏢尖犯擦崖子地方。尖哨抄徑進大嶺寨。可在賊先。

第六路喜峰口

董家口提調下共一十撥。出本口起至會州止一百九十里。

西熊窩頭撥。由西至石口兒撥八里。石口兒撥由南至青山口關一十里。原在東山平墁。為賊易

皇明世宗 卷五十八
見。今移西山瞭望。可在賊先。

黑山撥。東南至桃樹谷四十里。南至本口十里。
桃樹谷撥。賊若至此向西南行。犯董家口遊鄉口
十里。再西行必犯李家谷檜木谷喜峰口三十
里。犯潘家口四十里。正南行必犯青山口十五
里。榆木嶺四十里。北至長哨谷五里。南至本口
十里。原在西山隔河不便。今移東山瞭望三里。
可在賊先。

長哨谷撥。北至石口兒五里。南至本口十五里。
石兒口撥。北至三岔口三十里。南至本口二十里。
三岔口撥。北至背裕嶺十五里。南至本口五十里。
背裕嶺撥。北至聶門十五里。南至本口六十五里。
聶門撥。賊若至此正南行。入孤山。必犯本口八十
里。向東南行。必犯青山口七十五里。榆木嶺一
百里。入都山前南行。必犯擦崖子一百二十里。
東南行必犯冷口一百四十里。北至龍鬚門三
十里。南至本口八十里。內有榆木嶺夜不收二
名。擦崖子二名。冷口二名。同于本撥。互相哨探
原在西山下大川。爲賊易見。今移東山高聳瞭
望。可在賊先。

龍鬚門撥係喜峰口境外。賊犯關口俱附本口下。北至冷嶺兒二十里。南至本口一百一十里。冷嶺兒撥係喜峰口境外。賊犯關口俱附本口。北至遠哨會州六十里。南至本口一百三十里。山險滿窄不便。有李家谷關撥收二名。今移新添東長河臺瞭望。可在賊先。

遠哨

會州係喜峰口境外。賊犯關口俱附本口。南至本口一百九十里。公同喜峰口遠哨。一同哨探。又石口兒撥分路三股。一股西南下。由長哨谷直

抵董家口。遊鄉口。勝嶺寨。橫山寨地方。一股正南下。由廟兒安直抵青山口地方。一股東南下。至榆木嶺。地名熊窩頭。直抵榆木嶺。爛柴溝。大嶺寨地方。

又北大寧青城兀忽罵兒以上明哨。尖夜由會州總路經過。相應接報龍鬚門。暗哨方纔往南接報地名省祭明哨。尖夜相應接報聶門。暗哨方纔往南傳報石口兒總括路頭止。賊犯董家遊鄉勝嶺橫山青山口地方。當責成長哨谷撥犯青山口關。當責成廟兒安撥。賊犯榆木嶺迤東

地方當責成熊窩頭暗哨

李家谷提調下。共一十二撥。出本關起至會州止。一百八十里。

東石梯子撥。賊若至此向東行。必犯李家谷十五

里。鐵門關二十里。正南行犯石梯子十里。若向

西南行。必犯喜峰口十里。若向正西行。必犯潘

家口十五里。北至孛羅臺十里。南至本口十里

孛羅臺撥。北至濃濟嶺十里。南至本口二十里。

濃濟嶺撥。北至天津谷十里。南至本口三十里。原

在東山。離道甚遠不便。今移西山瞭望三里。可

在賊先。

天津谷撥。北至九估嶺十里。南至本口四十里。

九估嶺撥。北至黃崖二十里。南至本口五十里。

黃崖撥。北至寬河二十里。南至本口七十里。

寬河撥。北至龍鬚門二十里。南至本口九十里。

龍鬚門撥。賊若至此向東南行入聶門。必犯董家

口一百一十里。榆木嶺一百三十里。北至冷嶺

二十里。南至喜峰口關一百一十里。內有董家

口夜不收二名。榆木嶺二名。同于本撥。互相哨

探。

冷嶺兒北至駝駱口二十里。南至本口一百三十里。

駝駱口撥。北至打雞十里。南至本口一百五十里。打雞撥。北至會州二十里。南至本口一百六十里。團亭寨境外新添九處。

自團亭寨境外。地名煖泉。一撥至黃崖。黃崖至夾兒安。夾兒安至清河。清河至土洞兒。土洞兒至橫嶺。橫嶺至傍牌。傍牌至滴水崖。滴水崖至惱怒河止。共路遠二百一十五里。如遇夏月河水泛漲。人馬不能過渡之時。暫將九撥掣回。如十

月凍冰之日。照舊安設滴水崖撥。原在東山瞭望不遠。今移西山頂瞭望。四里。可在賊先。

遠哨

會州西虜聚兵至此。入昌毛太都山後東逃。軍兔向東行。必犯桃林口三百五十里。向正南行。必犯喜峰口一百八十里。向西南行。入車河川。必犯龍井洪山羅文三百里。南至本口一百八十里。西接聯龍井白河遠哨一百里。

又東西虜營明哨尖夜。俱由會州徑行。則會州迤南暗哨尖夜。挨撥傳至龍鬚門。分投轉報。

又龍鬚門總括路頭止。賊犯董家榆木擦崖三提調地方。則董家口聶門暗哨責成之。賊犯喜峰口地方。則寬河架撥責成之。

入報關口

會州撥。岔道三股。係大川賊若往東行。由課兒裏必犯董家口榆木嶺地方。若賊往西行。由小子溝。必犯龍井兒地方。尖哨抄徑。俱由打雞進喜峰口。可在賊先。

又賊若往南行。由打雞。必犯喜峰口地方。尖哨抄徑。由哈喇旦進團亭寨。可在賊先。

第七路松棚谷

龍井兒提調下。共一十二撥。出三臺山口起。至白河止。二百五十里。

寬佃撥。賊若向西南寬佃西谷犯龍井三十五里。南行犯三臺山二十里。北至回回木十里。南至三臺山二十里。

回回木撥。賊若至此向西北行。必犯洪山口地方。七十里。北至雙橋七里。南至三臺山三十里。

雙橋撥。北至檜嶺塘七里。南至三臺山三十七里。檜嶺塘撥。北至寺兒谷八里。南至三臺山四十四里。

里。

寺兒谷撥。北至土松嶺一十六里。南至三臺山五十二里。原在東山樹稠。瞭望不便。今移西山高聳。瞭望可在賊先。

土松嶺撥。北至小古道一十五里。三臺山六十八里。

小古道撥。北至中古道八里。南至三臺山八十三里。原在東山道路巉嶇不便。今移西山高聳。瞭望可在賊先。

中古道撥。北至大古道一十六里。南至三臺山九十一里。

大古道撥。北至橫嶺二十里。南至三臺山一百七十七里。

橫嶺撥。北至謝兒嶺八里。南至三臺山一百二十七里。
謝兒嶺撥。賊若至此向西南行。入車河川必犯洪山羅文地方三十里。東南入灤河下行。必犯喜峰口一百五十里。南至三臺山一百三十五里。北至遠哨白河一百十五里。

白河賊于大寧聚兵西南。由會州至此。向西南行。入九道流河。或西虜自一遜大興州往東行。由捨八兔兀魯班。亦入九道流河。必犯洪山羅文一百五十里。南行犯三臺山。二百五十里。正東接聯喜峰口。暗哨會州一百里。西接聯羅文谷九道流河。遠哨五十里。

又謝兒嶺總括路頭止。哨有大虜南行。必犯滑口。并東西常谷三臺山一帶地方。西南行犯洪山口地方。俱宜責成之。里南至三臺山一百里。入報關口。

白河撥南山高聳。東通灤河。賊若由抄落箇大路犯喜峰口。賊若往西行。由斗裡庫大路犯羅文谷地方。尖哨抄徑。由謝兒嶺進三臺山。可在賊先。

洪山口提調下。共一十八撥。出本口起至流河止二百四十里。

黃派頂撥。賊若至此向東南行。必犯張家安椽八谷十里。犯龍井兒關二十里。向西南行。必犯羅文谷關三十五里。西北至光頂山十里。南至本口五里。



光頂山撥。北至柏茶山九里。東南至本口一十五里。

柏茶山撥。賊若至此向正東行。入撤河川。必犯龍井兒三十里。向正西行。入小羊欄。必犯羅文谷四十里。北至瞭高山五里。南至本口二十四里。瞭高山撥。賊至向南行。過撒河川。犯三道嶺白棗谷三十里。北至巡檢司十里。南至本口二十九里。原在南山不便。今移石胡谷東頂瞭望。可在賊先。

巡檢司撥。北至獨石五里。南至本口三十九里。

獨石撥。北至椴木林十里。南至本口四十四里。

椴木林撥。北至梨元口九里。南至本口五十四里。

梨元口撥。北至水泉九里。南至本口六十三里。

水泉撥。北至分水嶺七里。南至本口七十二里。

分水嶺撥。北至張官堂八里。南至本口七十九里。

張官堂撥。賊若至此向西南行。入擺彥塘。必犯羅

文谷關一百里。北至小黃茶子地方一十里。南

至本口八十七里。

小黃茶子撥。北至打狗巷十里。南至本口九十七

里。

打狗巷撥北至黃土嶺十里南至本口一百七里
黃土嶺撥北至龍灣子十里南至本口一百十七
里

龍灣子撥北至喬家嶺二十里南至本口一百二
十七里

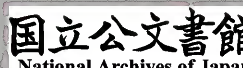
遠哨

喬家嶺賊若至此向東南行入黑河必犯三臺山
七十里北至車河川四十里南至本口一百四
十七里

車河川賊若至此向正東行入謝兒嶺必犯龍井

兒一百三十五里向正西行入受堂墳必犯羅
文谷一百二十里北至流河六十里南至本口
一百八十七里

流河賊由白河西南行至此向東南行入謝兒嶺
必犯龍井兒一百九十七里向西南行入九道
流河必犯羅文谷一百八十七里南至本口二
百四十七里西與羅文谷九道流河遠哨橫隔
五十里東與龍井兒謝兒嶺遠哨橫隔四十里
又喬家嶺總括路頭止哨有大虜若由南行必犯
洪山口關東南行必犯龍井兒關二守提等處



地方俱宜責成之。

入報關口

喬家嶺撥賊若往東南必由黑河犯三臺山地方。

賊若往西南必犯洪山口關地方。尖哨抄徑俱

進洪山口。可在賊先。

車河川撥賊若往正東必由謝兒嶺犯龍井地方。

賊若往正西必由壽塘墳犯羅文谷地方。尖哨

抄徑俱進洪山口。可在賊先。

流河撥賊若往東南必由謝兒嶺犯龍井地方。賊

若往西南必由九道流河犯羅文谷地方。尖哨

抄徑進洪山口。可在賊先。

羅文谷提調下共一十九撥。出本關起至九道流河

止一百八十里。

岔道撥北至一立馬嶺七里南至本關八里。

一立馬嶺撥北至一立馬口六里南至本關十五

里。

一立馬口撥賊若至此向東行入撒河川必犯洪

山口關二十里向正西行入黃門子必犯大安

口關四十一里北至秋木林九里南至本關二

十一里。

秋木林撥。北至廟兒嶺十一里。南至本關三十里。
廟兒嶺撥。北至南松林九里。南至本關四十一里。
南松林撥。北至窟窿山九里。南至本關五十里。
窟窿山撥。賊若至此向東南行。入伯彥塘。由撒河
川。必犯羅文谷五十九里。北至神山嶺七里。南
至本關五十九里。原在西南山邊。爲賊易見。今
移窟窿山西頂。高聳瞭望。可在賊先。
神山嶺撥。北至花園六里。南至本關六十六里。
花園撥。北至白馬川七里。南至本關七十二里。
白馬川撥。北至石夾口十一里。南至本關七十九
里。

石夾口撥。北至打狗巷八里。南至本關九十里。
打狗巷撥。北至分水嶺九里。南至本關九十八里。
分水嶺撥。北至批逢子十里。南至本關一百七里。
批逢子撥。北至受塘墳七里。南至本關一百十七
里。原在東山平塢。爲賊易見。今移西山高聳。可
在賊先。
受塘墳撥。賊若至此入車河川。必犯洪山口五十
里。北至暗哨乾心河八里。南至本關一百二十
四里。

乾心河撥。北至頭道流河十五里。南至本關一百三十二里。

遠哨

頭道流河賊若至此向西南行。入合洛兔由捨力他喇。必犯大安口二百里。若向正南行。入三岔口。犯馬蘭谷二百三十里。若向正西行。入尋思嶺。犯黃崖口二百五十里。再西行。犯墻子嶺。北至七道流河二十八里。南行犯本關一百四十七里。

七道流河。北至九道流河止。十二里。南至本關一百七十五里。

九道流河止。東北通大寧會州。賊入白河至此。西北通虎打哈。賊入一克土門。至此向東南行。必犯洪山口一百五十七里。西南行。犯本關一百八十七里。西與大安口遠哨橫隔一措。插插四十里。東與洪山口遠哨橫隔車河川七十里。又頭道流河總括路頭止。哨有大虜。若由南行。到於撒河川。進入一立馬寧車口。必犯羅文谷。貓兒谷。山寨谷。若進石夾口。大羊欄。必犯馬蹄谷。秋科谷。若進大綠洞。必犯沙坡谷。山口寨等處。

若賊由東南伯彥塘必犯洪山口龍井兒等處
如賊西行必犯大安口馬蘭谷迤西地方俱責
成之。

入報關口

頭道流河撥賊若往正西由捨力哈喇犯馬蘭路
墻子路地方賊若往正南必犯羅文谷地方尖
哨抄徑俱進羅文谷可在賊先。

七道流河撥賊若往南必由舊關嶺犯羅文谷地
方尖哨抄徑俱進羅文谷可在賊先。

九道流河撥南山高聳通大路二股賊若往西南

必由塔喇打把犯大安口地方賊若東南由斗
裡庫必犯羅文谷地方尖哨抄徑俱由五道流
河進羅文谷可在賊先。

第八路馬蘭谷

大安口提調下共二十五撥有二股東一股出大安
口起至斗里庫止一百五十二里西一股出鮎魚
石關起至分水嶺接連寬佃谷西麻地谷止四十
六里

東一股擺撥并遠哨共一十八處
杏院撥北至大安撥七里南至本口五里。

大安撥北至葦坡三里南至本口一十五里葦坡撥北至岔道六里南至本口一十五里

岔道撥北至柳林五里南至本口二十一里原在西山嘴平塢瞭望不便今移西山頂瞭望四里可在賊先

柳林撥北至白棗林二里南至本口二十六里白棗林撥賊若至此正東行入黃門子由撒河川到於一立馬口由東行必犯洪山口龍井兒等處六十里向東南必犯羅文谷二十里向南行至岔道南犯冷嘴頭三十里由西南必犯鮎魚

石三十八里北至廟兒嶺七里南犯本口二十八里原在西山平塢爲賊易見今移東山頂瞭望可在賊先

廟兒嶺撥北至新開嶺九里南至本口三十五里原在東山瞭望不便今移西山頂瞭望可在賊先

新開嶺撥北至楊木林六里南至本口四十四里楊木林撥北至駱駝膊五里南至本口五十里駱駝膊撥橫梁石梁石五里南至本口五十五里原在西山平塢爲賊易見今移東山頂瞭望可

在賊先。

橫梁石撥。北至密嶺兒六里。南至本口六十里。

密嶺兒撥。北至橫河七里。南至本口六十六里。

橫河撥。北至斗嶺兒七里。南至本口七十三里。原

在東山爲賊易見。今移西山頂瞭望二里。可在

賊先。

斗嶺兒撥。北接遠哨捨力塔喇一十六里。南至本

口八十里。

遠哨

捨力塔喇賊若至此向西南行。入五兔牛。由摔馬

嶺三岔口至東南行。犯馬蘭谷九十四里。行進

岔道。必犯寬佃谷九十七里。入尋思嶺。必犯黃

石崖口八十里。西南由李家臺。必犯將軍石等

關一百一十里。亦行紅門川。犯墻子嶺等處。一

百里。南犯本口九十六里。北至一措插插五里

一措插插撥止。賊若至此向東南行。出合洛兔。必

犯羅文谷一百五十里。南犯本口一百一里。東

與羅文谷遠哨橫隔頭道流河二十里。西與馬

蘭谷遠哨橫隔五兔牛八里。

窄道兒撥。北至斗裏庫三十一里。南犯本口一百

二十一里

斗裡庫撥止。西北通一馬兔以遜。哨有大虜賊入小興州。由一克土門至本撥正西。由鴿子塘犯黑谷關四十六里。西南進窄道兒。由三岔口三股。一股東南犯馬蘭谷寬佃谷等處一百五十里。一股必犯黃崖口將軍石地方一百六十里。一股西行犯墻子嶺等路一百二十里。南犯本口一百五十二里。東南由九道流河至車河川東行。必犯龍井兒洪山口一百八十里。南犯羅文谷一百九十里。由寧車口犯山寨谷進大遼

洞。必犯砂坡谷山口寨地方。

又捨力塔喇至斗裏庫止。係總括路頭無大虜。至大安口夜不收二名。哨探如有北虜聚犯消息。馬蘭谷黃崖口將軍石等三守提。各加尖哨一名。接連互相傳報。

入報關口

捨力塔喇撥。賊若往西南。必由五兔牛孤山三岔口至此。往正西由李家臺犯墻子嶺地方。西南犯將軍關。正南犯黃崖口關。東南犯寬佃谷大安口地方。尖哨抄徑進大安口。可在賊先。

一指插插撥。賊若往東南。由合洛兔犯羅文谷地方。尖哨抄徑進大安口。可在賊先。
窄道兒撥。賊若往東北。來到一指插插。往東南。由合洛兔犯羅文谷地方。尖哨抄徑進大安口關。可在賊先。

斗裏庫撥。賊若往西南。由窄道兒捨力塔喇犯馬蘭路地方。尖哨抄徑進黑谷關。可在賊先。
又賊若往西。由鴿子塘犯黑谷關地方。尖哨抄徑又進大安口關。可在賊先。
西股鮎魚石關七處

瓦灰嶺撥。北至紅門子五里。南至本關四里。
紅門子撥。賊若至此入東水谷。由黃門子等處三十里。北至麻地谷三里。南至本關九里。原在東山平塿為賊易見。今移西山頂瞭望。可在賊先。
麻地谷撥。北至將軍樹九里。南至本關十二里。原在東山隔溝不便。今移西山頂瞭望。可在賊先。
將軍樹撥。北至勇士谷九里。南至本關二十一里。原在東山瞭望不遠。今移西山頂瞭望。可在賊先。
勇士谷撥。北至石夾口五里。南至本關三十里。

石夾口撥北至分水嶺一十一里。南至本關三十
五里。

分水嶺撥西北接寬佃西麻地谷。必犯東南消息。
至本關四十六里半。接聯暗哨七撥傳報。

寬佃谷提調下。共十七撥。出馬蘭谷。北至斗裏庫一
百五十里。

架砲嘴撥北至大嶺四里。南至本關三里。原在西
山平壩。為賊易見。今移東山頂瞭望。三里。可在
賊先。

大嶺撥北至石窰兒六里。南至本關七里。

石窰兒撥北至岔道三里。南至本關十三里。

岔道撥北至白草凹四里。南至本關十六里。賊若
至此向南行。入黃石頭谷。必犯寬佃谷關十七
里。入土嶺兒。必犯馬蘭谷十六里。

白草凹撥北至炕石兒三里。南至本關二十里。賊
若至此向東南行。入罵兒石。必犯鮎魚石關十
九里。正南行。必犯寬佃谷關二十一里。犯馬蘭
谷關二十里。

炕石兒撥北至分水嶺三里。南至馬蘭谷關二十
三里。

分水嶺揆北至尖石頭三里南至馬蘭谷關二十
六里

尖石頭揆北至王八石四里南至馬蘭谷關三十
九里

王八石揆北至麻地谷八里南至馬蘭谷關三十
三里

麻地谷揆北至楊木林三里南至馬蘭谷四十一
里賊若至此向東南行入鮎魚石關分水嶺必

犯本關四十六里犯大安口關五十里南行入
王八石必犯寬佃谷關四十二里犯馬蘭谷關

四十一里

楊木林揆北至桃木嶺四里南至馬蘭谷關四十
四里

桃木嶺揆北至菊林米臺子三里南至馬蘭谷關
四十八里

菊林米臺子揆北至灰窰子五里南至馬蘭谷關
五十一里

灰窰子揆北至梓馬嶺十一里南至馬蘭谷關五
十六里

遠哨

擗馬嶺撥賊若至此向西行入三岔口東南行必犯大安口七十七里犯寬佃谷六十七里向正南必犯黃崖口關六十里向西行必犯將軍關七十里再西行犯墻子嶺六十里擗馬嶺北至五兔牛二十四里南至馬蘭谷關六十七里五兔牛東接大安口遠哨捨力塔喇傳報賊若由至三岔口至北西行必犯將軍關七十里犯墻子嶺五十里正南行必犯黃崖口六十里東南行入麻地谷必犯大安口寬佃谷二處地方賊若至此東南行入鮎魚石分水嶺必犯鮎魚石

關五十里犯大安口關五十五里正南行入王八石必犯寬佃谷關四十二里犯馬蘭谷關四十一里五兔牛東與大安口遠哨橫隔捨力塔喇三里西與黃崖口遠哨橫隔擗馬嶺二十四里

斗裏庫撥止與大安口夜不收二名同哨東南犯馬蘭谷關一百五十里
又擗馬嶺總括路頭止哨有大虜由至三岔口至此西行必犯將軍關墻子嶺地方正南行必犯黃崖口關東南行犯大安口寬佃谷二守提地

皇明世法錄 卷五十八
方俱責成之。

黃崖口提調下。共二十撥。出黃崖子起至榨馬嶺止一百二十里。

黃崖子撥。北至鐮嘴二里。南至本口二里。

鐮嘴撥。北至平嶺五里。賊到此撥必由東夾道犯

小平安五里。犯大平安一十里。犯青山嶺三十

里。犯寬佃谷五十里。南至本口四里。原在西山

平塲。爲賊易見。今移東山瞭望。可在賊先。

平嶺撥。北至毛山頂四里。南至本口九里。

毛山頂撥。北至砂子嶺三里。南至本口一十三里

砂子嶺撥。北至鴈門四里。南至本口一十六里。

鴈門撥。北至大楊樹三里。南至本口二十里。

大楊樹撥。北至佛兒崖四里。南至本口二十三里。

原在西山平塲。爲賊易見。今移東山瞭望。可在

賊先。

佛兒崖撥。北至後乾澗五里。南至本口二十七里。

後乾澗撥。北至尋思谷五里。南至本口三十二里。

尋思谷撥。北至榆嶺四里。南至本口三十六里。

榆嶺撥。北至松嶺三里。南至本口三十九里。

松嶺撥。北至大嶺四里。南至本口四十二里。

大嶺撥。北至柞兒谷四里。南至本口四十六里。

柞兒谷撥。北至遠哨花崖子七里。南至本口五十

里。

遠哨

花崖子撥。北至界牌三里。南至本口五十七里。

界牌撥。北至斗扎崖十三里。南至本口六十里。原

在道傍。為賊易見。今移南山頂瞭望五里。可在

大賊先。

斗扎崖撥。北至孤山八里。南至本口七十三里。原

在道傍。為賊易見。今移南山頂瞭望六里。可在

賊先。

孤山撥。北至灰窰溝二十里。南至本口八十一里

灰窰溝撥。北至摔馬嶺一十九里。南至本口一百

一里。

摔馬嶺撥。北至寬佃谷地方五兔二十四里。南

至本口一百二十里。虜賊若進入此撥。必由灰

窰溝孤山。往西南由李家臺。犯將軍關七十二

里。往正西由盤道嶺。犯墻子嶺六十五里。若再

南行至三岔口。由東南。必犯寬佃谷六十七里

犯馬蘭谷六十里。犯大安口地方鮎魚石關七

十五里。再南行由斗扎崖。犯黃崖口關七十三里。

將軍營提調下。共一十七撥。出將軍關水零河起北至李家臺止。六十五里。

水零河撥。北至行郎谷五里。南至本關六里。行郎谷撥。北至夾城嶺三里。南至本關一十一里。

夾城嶺撥。北至私鹽嶺一里。南至本關十三里。私鹽嶺撥。北至三岔口五里。南至本關十五里。

三岔口撥。北至猪槽溝六里。南至本關二十里。猪槽溝撥。北至斗子谷四里。南至本關二十六里。

斗子谷撥。北至埽羅林三里。南至本關三十里。埽羅林撥。北至撒河川三里。南至本關三十三里。

原在東山平塹。為賊易見。今移西山瞭望。可在賊先。

撒河川撥。東至黃米寨二里。南至本關三十六里。黃米寨撥。東至小嶺兒二里。西南至本關三十八里。

小嶺兒撥。東至楊樹溝二里。西南至本關四十里。楊樹溝撥。東至石底河二里。西南至本關四十二里。

里。

石底河撥東至青陽林五里。西南至本關四十四里。

青陽林撥東至車道谷四里。西南至本關四十九里。

車道谷撥東至盤道嶺五里。西南至本關五十三里。

遠哨

盤道嶺撥東至李家臺七里半。西南至本關五十八里。

李家臺撥東至黃崖口孤山四里。西至本關六十

五里半。賊若至此正南行。犯黃崖口八十一里。

賊若西行。繇李家臺進盤道嶺。犯墻子嶺將軍

關。賊若至撒河川向正西犯墻子嶺二十里。係

平川大路。賊南行繇埭羅林犯將軍關。三十九

里。係山險窄道。

第九路墻子嶺

墻子嶺提調下共二十六撥。出本關起。至窄道止。一百五十里。

背陰山撥東至谿牙山三里。西至本口四里。瞭望不遠。今移北山頂。可瞭三里。夷人不知。可在賊

先

谿牙山撥賊若至此向西南行必犯黃門口關十
二里東至城子谷四里正西行賊犯本口十一
里

城子谷撥賊若至此向北行必犯磨刀谷寨十五

里東至舊城頭五里賊西行必犯本口十六里

川平瞭望不遠今移石塘山遠瞭四里可在賊

先

嚮水川撥賊若至此向正南行繇嚮水谷必犯北

水谷關四十里賊繇東行必犯南水谷關六十

五里賊正南行必犯熊兒谷寨九十里東至陡

子谷五里西至本口二十一里原瞭不遠今移

南山頂瞭望三里可在賊先

陡子谷撥賊若至此正南行必犯將軍石三十八

里東至古兒汀三里西至本口二十四里原在

北山道路崎嶇今移西山瞭望可在賊先

古兒汀撥東至簽兒嶺四里西至本口二十八里

簽兒嶺撥東至冷洞子六里西至本口三十四里

為賊易見今移南山頂遠瞭不被撲捉可在賊

先

冷洞子撥。東至李家庄窠五里。西至本口三十九里。今移又河西山。可在賊先。
 李家庄窠撥。東至車道谷六里。西至本口四十五里。
 車道谷撥。東至青羊嶺五里。西至本口五十里。今移西山頂瞭。不被撲捉。可在賊先。
 青羊嶺撥。東至三岔口十里。西至本口六十里。
 三岔口撥。賊若至此西南行。必犯黃崖營八十里。東南行。必犯馬蘭谷關四十一里。東至紅門川十二里。西行。必犯本口七十二里。

紅門川撥。賊至此西行。犯磨刀谷寨六十七里。西北行。犯小黃崖關七十三里。正北必犯大黃崖關一百里。北至土城二十七里。西至本口九十九里。
 土城撥。北至栢彥塘三十二里。南至本口一百三十一里。
 栢彥塘撥。西北至窄道兒一十九里。西至墻子嶺一百五十里。
 窄道兒撥。正北至鴿子塘十里。尖哨坐班處所。西至本口一百六十里。

皇明世法錄 卷五十八
至
鴿子塘撥。在黑谷關境外。賊若至此西行。犯本關南行。由窄道兒至三岔口。西繇青羊嶺。必犯本路。此係曹家路境外地方。該路哨有賊踪。惟恐山口外傳報不及。徑進黑谷關。繇腹裏走報。磨刀谷寨撥五處

北廟兒嶺撥。東至小關兒二十二里。西至本寨十里。原在南山。爲賊易見。今移北山高聳。可在賊先。

小關兒撥。東至小塘子十里。西至本寨四十二里。小塘子撥。東至炕兒塘十五里。西至本寨五十七

里。原在東山。爲賊易見。今移西山瞭望二里。可在賊先。

炕兒塘撥。東至分水嶺十里。西至本寨六十七里。原在北山隔溝渡水。走報甚遲。今移南山。可在賊先。

分水嶺撥。東至紅門川二十里。西至本寨八十七里。

小黃崖關撥三處

石門山撥。東至王大人營十五里。西至本寨十三里。隔河不便。今移潘家嶺。可在賊先。

王大人營撥。東至石灰窰二十里。西至本關四十
八里。平塲爲賊易見。今移南山。可在賊先。
石灰窰撥。東至炕兒塘子二十五里。西至本關七
十三里。原在東山不便。今移西山。可在賊先。
大黃崖關撥。一處比因炕兒塘分水嶺。係十字道路。
石灰窰稍緩。將此撥二名。掣在分水嶺。一名。炕兒
塘一名。今仍照舊添撥。
花兒谷撥。西至本關十二里外。亦通紅門川九十
里。
遠哨

該路久革撫賞。尖哨不入虜營。遠哨故無。

入報關口

以遜賊若往東南行。必繇卜磕犯墻子嶺地方。尖
哨抄徑進黑谷關。可在賊先。

又賊若往西南。必繇青沙嶺犯古北口地方。尖哨
抄徑繇虎喇毛度進土墻。可在賊先。

把亥土門賊若往西南過鴿子塘。繇窄道兒犯墻
子嶺馬蘭路地方。尖哨抄徑進黑谷關。可在賊
先。

第十路曹家寨

吉家庄營提調下共七撥。出各正關外。離關一百一十里。

小臺兒寨撥一處。

花兒谷撥。北至本邊十里。

大虫谷關撥四處。

玉公川撥。正東至大安子嶺三十里。西北至本口

二十里。

大安子嶺撥。正東至黃土嶺三十里。西至本口五

十里。

黃土嶺撥。東北至紅門川三十里。正西至本口八

十里。原在北山平墁。今移南山高聳。可在賊先

紅門川撥。西北至本口一百一十里。

遠哨

土城正東至本口一百四十里。哨探流河大川。

黃梁子正南至本口一百三十里。哨探三岔口大

川。以上二處。俱設尖哨二名。輪番出哨。傳報夷

情。平墁為賊易見。今移西山高聳。可在賊先。

曹家寨提調下共一十四撥。出各正關外。哨探離關

二百八十三里。

黑谷關外撥八處。離邊一百三十里。

皇明世法錄 卷五十八
一股夾溝子撥。正北至榆樹林八里。正南至本關
六里。
榆樹林撥。正北至黃石崖八里。南至本關一十四
里。
黃石崖撥。東北至高石虎一十三里。西南至本關
二十二里。原在東山隔川不便。今移西山遠瞭
四里。可在賊先。
高石虎撥。東至土門五十五里。西南至本關三十
五里。原在北山隔川不便。今移南山遠瞭八里。
可在賊先。

遠哨

土門東至斗裏庫四十里。賊若至此向正南行。繇
窄道兒向西。必犯黑谷關九十里。
斗裏庫撥。賊若至此向西南繇土門窄道兒等處。
正西至黑谷關一百三十里。
鴿子塘撥。正南至窄道兒一十里。西北至本關三
十六里。
窄道兒撥。正北至本關四十六里。南山下
土墻外撥六處。出邊起至以遜止。離邊一百三十五
里。

石門兒撥正西至牛心山六里東至本邊七里。

牛心山撥正北至高軍屯七里東南至本邊一十

三里原在北山隔川不便今移南山可在賊先

高軍屯撥正北至清沙嶺一十五里正南至本關

二十里五南至寧遠一十里西北至本關

清沙嶺撥正北至小興州五十四里東南至本邊

三十五里原在西山平漫不便今移東山高聳

可在賊先

遠哨

小興州東北至以遜五十一里賊若至此向西南

行入分水嶺必犯古北口若向正南行必犯土

墻本邊八十五里

以遜西北至一馬兔六十里賊若至此向西南犯

古北口正南犯土墻邊相離一百三十五里

入報關口

以遜賊若往西南必經過小興州往正南必經過

斗裏庫若過斗裏庫往正西必繇土門高石虎

大路而來如繇榆樹林犯黑谷關如繇古道嶺

犯漢兒地方尖哨抄徑由瓦房頭進黑谷關可

在賊先



又賊若過小興州往西南必繇分水嶺犯古北口地方尖哨抄徑繇虎喇大進土墻可在賊先土城賊若往正西必繇紅門川大路犯大虫谷地方尖哨抄徑繇金家嶺進大水窪可在賊先又賊若往西南必繇孤山大路犯墻子嶺馬蘭谷地方尖哨抄徑繇梨園兒溝進大水窪可在賊先。

第十一路古北口

司馬臺提調下共一十四撥出古北口關起至分水嶺止七十五里。

灰朶兒撥北至虎頭山三里南至正關三里。

虎頭山撥北至葦子谷十里南至正關六里。

葦子谷撥北至三岔口十里南至正關十六里。

三岔口撥北至青松驛四里南至正關二十六里。

青松驛撥北至夾山頂三十里南至正關三十里。

平漫瞭望不遠今移南山頂遠瞭六里可在賊先。

夾山頂撥北至十八盤二十里南至正關四十里。

十八盤撥北至南山浩浩頂十里南至正關六十里。

皇明世宗金 卷五十八
南山浩浩頂撥北至分水嶺五里南至正關七十
里
分水嶺撥北至總路小興州二十里南至正關七
十五里。

龍王谷關外有路一股直通盧家安寨至曹家寨土
牆一帶夷人不時往來撲竊不便萬曆四年七月
內添撥三處

大梁子撥東北至狼窩里八里南至本關四里。
狼窩里撥東北至老馬架砲八里南至本關十二
里。

老馬架砲撥北至青山嶺二十里東至曹家寨地
方柏嶺安十里以防傳報竊賊。

遠哨

小興州賊若至此西南行入分水嶺必犯古北口
九十五里若向正南入虎荅哈必犯曹家寨八
十五里向正北至孛河車六十五里

孛河車賊若至此向南行入小興州必犯古北口
路一百六十里正南行入必犯曹家寨路一百
五十里若向西北捨喇塔喇七十里至無碍六
十里至真扎嘎八十里至插漢根兒九十里

入報關口

孛河車賊若往東南必經過小興州。繇窄道兒大路而來。犯墻子嶺馬蘭路地方。尖哨抄徑繇松林進古北口關。可在賊先。

又賊若往正南必繇青山嶺大路。犯曹家路土墻漢兒嶺地方。尖哨抄徑繇浩浩頂葦子谷。進古北口。可在賊先。

潮河川提調下共十一撥。出本關起至夾馬石止六十五里。

歪嘴山撥。北至對山灣十五里。南至正關八里。

對山灣撥。北至石片兒五里。南至正關二十三里。稍矮爲賊易見。今移對山西頂遠瞭。可在賊先。石片兒撥。北至擦肚嶺十里。南至正關二十八里。平墁爲賊易見。今移西山。可在賊先。

擦肚嶺撥。北至黃天西谷十里。南至正關三十八里。賊夷抄要路。今移西山小鶯窩頂高聳。可在賊先。

黃天西谷撥。北至夾馬石十七里。南至正關五十五里。

夾馬石撥。北至總路呼石哈四十里。南至正關六

乍兒谷關外。有路一股直通蠶房谷。以至西北白馬關一帶。惟恐夷人往來作竊。萬曆四年七月內。添撥三處。

龍潭兒撥。西北至羅圈崖五里。南至正關十五里。羅圈崖撥。西北至左二關十五里。南至正關二十里。

左二關撥。西通白馬關。北通黃天西谷。以便哨探遠哨。

乎石哈。西北至哈當二十里。南至本關一百二十

五里

哈當賊若向西北至插漢塔喇十里。至白塔川二十里。至插漢河兒四十里。至滿桃兒三十里。

入報關口

哈當賊若往東南。必繇小興州大路而來。犯馬蘭路墻子嶺曹家路地方。尖哨抄徑。繇捨喇志小十八盤。進古北口關。可在賊先。

又賊若往正南。必順潮河大路而來。犯古北口地方。尖哨抄徑。繇把札汗小夾馬石進潮河一寨。可在賊先。

又賊若往正南必繇呼石哈進必林兔川大路犯
白馬關地方尖哨抄徑繇把扎汗小夾馬石進
潮河一寨可在賊先

第十二路石塘嶺

白馬關提調下共一十八撥出本關起至湯河止七
百五十里

太平臺撥西北至野馬川四里東南至本關四里
原在東山隔川不便今移西山遠瞭可在賊先
野馬川撥正北至巡檢營二里賊若至此西南犯
划車嶺十里正南至本關八里

巡檢營撥正北至羊圈頂五里南至本關十里
羊圈頂撥正北至蠶房谷五里正南至本關十五
里
蠶房谷撥正北至舊口二里南至本關二十里原
在東山隔川不便今移西山順嶺可在賊先
舊口撥正東至東股道撥七里西北至橫嶺七里
南至本關二十二里

東股道二撥

東股道撥東至札草灣二十里西至本關二十九
里

札草灣撥東哨潮河岸三十里賊若至此如繇牡
丹衝必犯左二關西駝骨關二十里西南至白
馬關七十里

西股道六撥十二里

橫嶺撥西北至廟兒嶺五里南至本關二十九里
廟兒嶺撥西北至乾河衝五里東至本關三十四
里

乾河衝撥正西至石老虎八里正北至可可打罷
溝十里至本關三十九里
石老虎撥正西至西狍子店八里東南至本關四

十七里

西狍子店撥正西至湯河十五里東南至本關五
十五里原在北山平墁為賊所截今移南山順
嶺不被撲捉可在賊先

湯河撥北至遠哨湯河上哨二十里南至本關七
十里原在北山平墁今移南山高聳可在賊先
北古道四撥

可可打罷溝撥正北至打罷嶺十五里南至本關
四十九里

打罷嶺撥北至恩剋十五里正南至本關六十四

恩剋撥東北至東狍子店十里正南至本關七十
九里

東狍子店撥東北至遠哨虎石哈十里正南至本
關八十九里原在西山平墁為賊易見今移東
山不被撲捉可在賊先

遠哨

湯河賊若至此東繇乾河衝必犯白馬關七十里
西行入犯石塘嶺關一百二十五里如犯馮家
谷關七十里東北至虎石哈七十里

虎石哈撥賊若至此向正南行如繇牡丹衝札草
灣必犯西駝骨關一百五十里西行犯白馬關
一百三十里如賊繇東南向潮河岸犯古北口
一百里北至滿套兒一百里

滿套兒撥賊若至此如繇刀代捨喇智賊犯曹墻
迤東一帶地方如繇潮河岸南行犯古北口二
百五十里如入湯河西南行犯大水谷二百九
十里西北至插漢根兒又叫三間房又叫白廟
兒二百五十里正南至白馬關二百五十里
插漢根兒撥又叫三間房又叫白廟兒東通遼東

西通宣大。西北至插漢腦兒三百里。東至白馬關四百五十里。

插漢腦兒揆。離白馬關七百五十里。係通宣大遼

東徑行大道。

石塘嶺提調下共二十二揆。出各正關外。哨探離關

二百九十里。

石塘嶺關外擺揆十處。離邊五十里。

豬頭嶺揆。正北至栢查兒五里。正南至本關八里。

栢查兒揆。正北至廟兒嶺五里。正南至本關一十

三里。原在道傍。今移西山頭。可在賊先。

廟兒嶺揆。正北至杏家安四里。正南至本關十七里。

杏家安揆。正北至賈家谷四里。正南至本關二十一里。

賈家谷揆。正北至確兒谷八里。正南至本關二十

九里。原在谷口。所瞭不遠。今移南山。可在賊先。

確兒谷揆。正北至大谷六里。正南至本關三十五

里。原在東嶺。隔河不便。今移南山。可在賊先。

大谷揆。正北至小谷五里。正南至本關四十里。

小谷揆。西北至下小偏五里。東南至本關四十五

里原在東山不便今移南山可在賊先。

下小偏撥西北至青江嶺五里東南至本關五十

里原在道傍所瞭不遠今移北山高聳可在賊

先。

青江嶺撥西北至遠哨湯河七十里東南至本關

五十五里。

大水谷關外擺撥十處離關八十八里。

架砲頂撥正北至段伏嶺十里南至本關八里。

段伏嶺撥正北至頭窩舖谷八里南至本關一十

八里平漫今移西山高聳可在賊先。

頭窩舖谷撥正北至城兒谷五里正南至本關二

十六里。

城兒谷撥正北至分水嶺七里正南至本關三十

一里原在谷口為賊易見今移西山不被撲捉

可在賊先。

分水嶺撥正北至豬頭嶺十五里正南至本關三

十八里原在西山不便今移東山遠瞭可在賊

先。

豬頭嶺撥正北至柏查兒五里正南至本關五十

三里。

柏查兒撥西北至橫河十里東南至本關五十八里

橫河撥東北至琉璃廟八里西南至本關六十八里

琉璃廟撥東北至安子嶺十二里西南至本關七十六里

安子嶺撥又叫阿只八哈正北至遼哨湯河五十二里南至本關八十八里

開連口關外擺撥三處離關四十里
椒園兒撥東北至三角城二十里西南至本關八

里

三角城撥西北至求廠十二里東南至本關二十八里平矮難以遠瞭今移西山高聳可在賊先

求廠撥東北至遼哨天克力八十里西南至本關四十里

遼哨

湯河南山賊若至此東南犯白馬關七十里正南犯石塘嶺關一百二十五里西南犯大水谷關一百三十里如犯開連口關一百七十里北至滿套兒一百五十里

滿套兒撥。賊若至此向正東行。必犯曹墻迤東地方。正南犯古北口二百五十里。如入湯河南行。犯大水谷二百九十里。西至天克力一百八十里。

天克力撥。賊若至此東南行。必犯石塘嶺關一百五十里。正南犯大水谷關一百四十里。西南犯開連口關一百五十三里。入報關口。

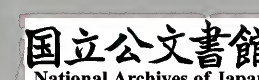
湯河賊若往正南。必由青江嶺大路而來。犯石塘嶺關。尖哨抄徑由安子嶺進大水谷。可在賊先。

又賊若往西南。必繇安子嶺來犯大水谷關。尖哨抄徑繇倒鈎谷進白道谷。

又賊若繇求廠而來。必犯開連口關。尖哨抄徑由板伏嶺進神堂谷。可在賊先。

又賊若往西南。必繇白河大路而來。犯石塘嶺大水谷河防口開連口地方。尖哨抄徑繇石老虎進馮家谷。可在賊先。

又賊若往正南。必繇石老虎大路。犯馮家谷地方。尖哨抄徑繇刷箭草溝進白崖谷。可在賊先。滿套兒賊若南下。必繇湯河過方分路捷徑走報。



如前三股可在賊先。

天克力賊若往正南。必繇阿只八嘎犯大水谷關。

尖哨抄徑。繇倒鈎谷進白道谷。可在賊先。

又賊若往東南。仍繇湯河青江嶺。必犯石塘嶺關。

尖哨抄徑。繇安子嶺進大水谷。可在賊先。

虎石撥賊若往正南。必繇打罷溝犯白馬關地方。

尖哨抄徑。繇那林溝進白馬關。可在賊先。

又賊若往東南順潮河。必繇牡丹衝札草灣。正西

必繇東古道兒犯白馬關地方。尖哨抄徑。繇放

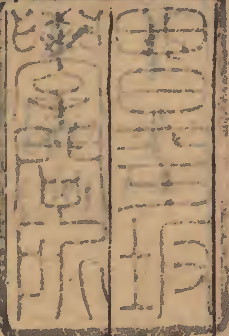
車崖進西駝骨關。可在賊先。

又正南必繇孤山兒犯西駝骨東駝骨陳家谷地

方。尖哨抄徑。繇馬道谷進嚮水谷。可在賊先。

又東南必繇潮河犯古北口地方。尖哨抄徑。繇放

車崖進西駝骨。可在賊先。



皇明世法錄卷之五十八 終

皇明世法錄

卷五十八 邊防

八

三
明
十
法
金
夕
五
八

四
少
新
美
及
其
五
六
八

五
十
四



文
東
南
心
總
機
何
等
其
事
亦
大
由
此
證
據
也
又
東
南
心
總
機
何
等
其
事
亦
大
由
此
證
據
也
又
東
南
心
總
機
何
等
其
事
亦
大
由
此
證
據
也

