

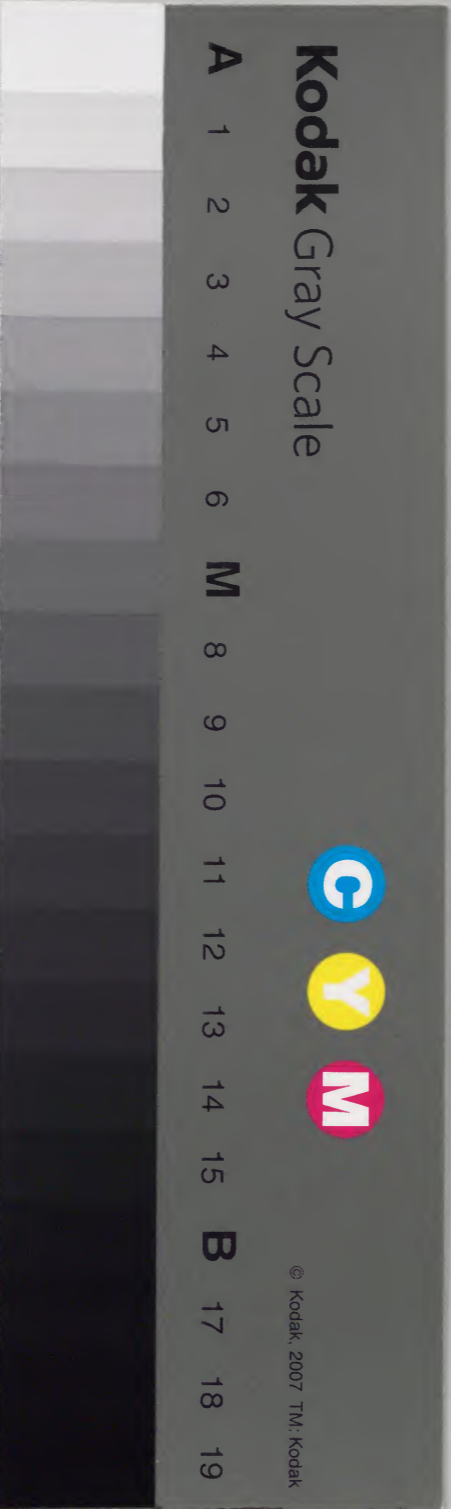
官板

讀通鑑綱目條記
文
元
申
十七
八

官版見

庫文閣內	
元	四
四	〇
三	一
三	四
架	冊
號	類

內閣文庫	
番號	漢 4014
冊數	10(9)
函號	297 144





讀通鑑綱目條記卷十七

武進李述來紹仔

憲宗元和元年劉闢反

目 河南西道嚴礪

按礪乃山南西道節度此河字誤當作山

夏綏畱後楊惠琳拒命詔河東天德軍討斬之

目 河東嚴綏表請討之遣牙將阿跌光進及弟

光顏將兵赴之

按表請討之下通鑑有詔河東天德軍合擊惠

淺草文庫

琳句此綱之所以書天德軍也。不當省。

綱 尊太上皇后為皇太后

按前不書尊立太上皇后。此又不書某氏。當有訛脫。

二年。以武元衡李吉甫同平章事。

目 吉甫流落江淮。踰五十年。

按本傳作十五年。蓋吉甫以貞元七年貶明州長史。至是入相。凡十六年也。分注誤倒字。

相當作射

三年。以裴均為右僕相。

目 楊於陵等以敢直言而坐譴謫

按原文作楊於陵等以敢收直言而坐譴謫。蓋牛僧孺等指陳時政於陵署為上第。故云敢收

直言也。收字不可省。

以盧坦為宣歙觀察使

目 蘇彊之誅也

按通鑑元和元年。高崇文敗劉闢。獲闢壻蘇彊。又云。闢至長安。并族黨誅之。分注于元年平蜀。不著蘇彊。則此蘇彊之誅也。義無所蒙。不復可

曠

以裴垍同平章事

集覽 省估猶言公估實估猶言私省

正誤 今按省估謂省減之價實估謂實價也

按省估謂都省中所立之價也集覽不誤蓋省估之價高于實估故云降省估就實估又云請一切用省估正誤以為省減之價則正相反也

四年以范希朝為河東節度使

質實 定襄川未詳處所

而按卽雲中城漢定襄郡也

五年盧龍節度使劉濟將兵討王承宗

目忠曰是必皆將無之乃下令軍中曰五日

畢出後者醢以徇

按此節序事皆採杜牧燕將錄原文忠對曰天

子終不使我伐趙趙亦不脩燕今分注刪為是

必皆將無之幾不復成語矣是省所不可省也

下令軍中云云乃文士潤色增飾之語不必是

實事刪之于文義初無所欠而分注轉仍之是

可省而不省也。

六年

綱以李吉甫同平章事

按吉甫以元和三年罷相出為淮南節度此時

復召入也綱不詳其出鎮而復相則二年已書

以武元衡李吉甫同平章事此為重出矣

九年復置宥州

目胡氏曰天子而婿夷狄揆以正理夫豈當贊

而絳懇懇之言似當作言之昧華夷之辨失語默之宜

矣

按李絳之言與欲緩王承宗同意使憲宗用其

策則淮西之平豈俟元濟乎天子婿夷狄于唐

已成故事但當論其事之當否不當以此為昧

華夷之辨也

十一年

綱翰林學士錢徽知制誥蕭俛罷

按通鑑翰林學士中書舍人錢徽駕部郎中知

制誥蕭俛各解職守本官中書舍人知制誥職

也翰林學士駕部郎中本官也。當云中書舍人錢徽。又徽俛但解職守本官耳。直書曰罷。恐未當。書法云。學士知制誥未有書罷者。此其書何。予斷也。蓋亦覺其不合而爲之辭。然于義終有所未安。

考異 翰上漏以字

按考異蓋誤讀。以知制誥句絕也。失考。

皇太后崩

考証 謹按凡例曰。凡正統皇太后曰某后某氏

崩。順宗傳位時。立良娣王氏爲太上皇后。綱目不書。元和元年。尊太上皇后爲皇太后。不書氏。是年崩。當書王氏于崩之上。或曰。漢建元六年。太皇太后崩。何以不書竇氏。曰。文帝元年立竇氏爲皇后。故于崩雖不書氏。而已知其爲竇后矣。

按某氏當書于尊立時。不當書于崩時。愚意順宗傳位時。綱當有尊良娣王氏爲太上皇后一語。故後皆蒙前爲文。而不書氏。或朱子修書時失檢漏書。或後人傳寫缺脫也。

唐鄧節度使高霞寓大敗于鐵城

質實 鐵城未詳處所惟德安府城北五里有鐵城山其石如鐵或疑卽此

按此在蔡州與德安無涉宋白曰鐵城在新興柵東北新興柵在吳房縣西南文城東北今爲汝寧府遂平縣境

綱 義成節度使渾鎬與王承宗戰大敗

按唐書義成當作義武

十二年淮西文城柵降

質實 文城郡名注見漢獻帝建安十三年西平彼注云西平漢之縣名北魏改文城郡

按此乃柵名非北魏之郡也續通典文城柵在

吳房縣界

李愬擒淮西將李祐

目 遣兵攻朗中

質實 朗中未詳其義

按通鑑本作朗山分注字誤質實遂仍之

綱 李愬攻吳房破其外城

按綱所書平淮西事似覺過煩。敗其兵于陵雲
城柵降。郟城降。擒李祐。取一堡柵。擒一偏裨。皆縷書之。他處序戰事所未嘗有也。而此
尤似無謂。淮西三小州耳。又逼近畿甸。克之。何
足言。武嘗恠韓昌黎平淮西碑。極力張皇。凜凜
如對大敵。于文則工。以爲知大体則未也。朱子
于此事未免有昌黎一篇文字橫于意中。故不
自覺其書之重詞之複。以此知文人之筆關係
非細。

裴度入蔡州

集覽。具橐鞬出迎。樂記曰。武王克殷。倒載干戈。
包之以虎皮云云。蓋裴美矣。
目按橐鞬。與建橐無涉。集覽乃贅釋百五十餘言。
武王毘矣。
十三年。綱。李夷簡罷。爲淮西節度使。
按唐書。淮西當作淮南。時淮西三州已分隸忠
武鄂岳淮南。無所謂淮西節度者矣。
十四年。左右中尉各獻錢萬緡。

十日 上加又進賀禮

按上加下脫尊號二字

十五年

綱 尊貴妃郭氏為皇太后

按前後尊立之例尊字下似當有母字

九月大宴

目 羣臣入閣退

按通鑑原文退字蓋誤羨

綱 詔以田安正代之王承元為義成節度使

目 按王承元上當有以字核文義上以字不能該

下句與尋常蒙上為支者異或移上以字于下

則兩無不可

質實 忠烈王王承宗卒謚忠烈王

按王武俊謚忠烈非承宗也

穆宗長慶元年遣使冊回鶻崇德可汗

質實 青塞堡未詳處所

按新唐書作清塞堡在鹽州境

二年

綱 詔內外諸軍將士有功者。奏與除官。

按此條頗似踈舛。据詔書神策軍使南牙武官加獎擢。諸道大將與除官。皆止言軍將而不及士也。此兼書將士。一舛。又內諸軍將不論有功無功。外諸軍將兼久次及有功。今乃指言有功者。二舛。又內諸軍將與獎擢外諸軍將與除官者。蓋神策南牙之將多帶官。諸道大將或以白身拔置無職任也。此統云奏與除官。三舛。目 神策六軍及南牙常參官

按原文作神策六軍使。蓋指軍將也。刪使字。乃似概言軍士失之矣。

武寧副使王智興作亂

目 智兵引兵先入其境

按先入其境當作先期入境

詔免江州逃戶欠錢

質實 富州未詳沿革。惟南昌府豐城縣。乃唐之

富州地。

按本文作富州刺史。自以所守州為富州也。不

智當智
興當作兵
興

知質實何以誤作富字。

宣武押牙李齊作亂

目 以韓宏弟充鎮宣武

按通鑑本作以義成節度韓充鎮宣武蓋義成

軍治滑命充自滑移鎮汴故下文云滑軍蹙其

北也分注刪義成節度乃令下語茫無端緒

質實 徐許二州名徐注見秦始皇二十八年彭

城許注見漢後主建興十年許昌

按徐謂武寧節度王智興許謂忠武節度李光

顏也不指二州

又兗海曹華四州名兗注見漢獻帝興平二年

海注見秦二世二年郟曹注見漢光武建武八年

濟陰華注見元宗開元十一年

按兗海曹華謂兗海節度使曹華也安得以曹

華為州名

四年罷泗州戒壇

目 兩浙福建皆失六十萬丁

按唐書及李衛公集皆作當傳寫誤也

敬宗寶歷元年羣臣上尊號赦天下

目 紳由是得移江州刺史

按唐書移江州長史耳非刺史也刺字誤

昭義節度使劉悟卒

質實 司馬官名注見陳宣帝太建九年六卿

按此司馬乃節度使屬官非六卿也

綱 袁王長史武昭伏誅

按此條當有訛誤考分注及通鑑及唐書昭武所坐不過以左遷怨望酒醉妄語欲刺殺執政

耳此豈當引無將之義以斷斯獄耶遽以伏誅

書之所未解也 又此事本甚細不足紀通鑑

紀此者一以著逢吉與程相構之隙一以著李

訓即李仲言之傾險及其所以流象州之由義本不

係于武昭也

二年以裴度為司空同平章事

集覽 所由官所由猶言所隸也

按京兆非宰相之隸胡注京兆尹任煩劇故唐

人謂府縣官為所由官項安世家說曰今坊市

公人謂之所由。

綱 宦官劉克明等弑帝于室內。立絳王悟。王守澄等討克明。殺悟。立江王涵。

按討下當有誅字。否則似克明未經伏法矣。文宗太和元年。李同捷不受詔。

質實 河北道名。注見漢成帝綏和二年魏郡。

按河北諸鎮。兼指盧龍成德義武諸節度也。不

指一郡。

二年。親策制舉人。

八目 胡氏曰。若因黃言置之。高第請召公卿并責常侍五六人。陳太宗故事及近代之失。此五六人者。必有自善之謀。納兵之請。不出中。是。大計定矣。按唐自中葉以後。宦官典兵于政。根據蟠固。胡氏乃欲以數語定之。母乃已踈乎。

五年。貶漳王湊為巢縣公。書法 他日獨雪申錫。而漳王無加恩焉。

按通鑑。太和九年。巢公湊薨。追贈齊王。開成三年。又追贈故齊王湊為懷懿太子。何云無加恩。

也

六年以李德裕為兵部尚書。

目 悰乃詣德裕告之。德裕驚喜泣下云云。胡氏

曰。德裕豈有是哉。杜悰宗閔之黨也。故為此語以

陋文饒。而史家取之。司馬氏亦不削去。誤矣。

按胡氏之說是也。分注但削此事足矣。乃仍詳

序之。而列胡氏之說于下。其為詞費不日甚乎。

以此為考異則可。綱目義取簡括。此等乃自亂其例。

八年志誠伏誅。

質實 嶺南道。注見秦始皇三十三年南海。

按本文詔流嶺南。句道殺之。句不得以嶺南道

為句。

以王璠為尚書左丞

目 鄭注深德璠

按通鑑宋申錫奏誅注。使王璠掩捕之。璠密以

堂帖示王守澄。注由是得免。故深德璠。分注刪

去此節。則深德字無根。

九年李訓舒元興鄭注謀誅宦官不克。

目 士良等至韓約變色流汗

按士良等至左仗視甘露也。刪下五字幾不知所至何所。又此節序事刪舊文處頗不盡情

事。

又 楚序涯等反事浮沉

集覽 其辭意似實似虛故曰浮沉。

按通鑑本作浮汎義甚直截。

開成三年以張元益為代州刺史。

目 軍中果有異議元益出定州。

按通鑑軍中果有異議以不便李仲遷為辭朝廷為之罷仲遷而以蔡州刺史為節度使詔俟元益出定州其義武將士始謀立元益者皆赦不問今分注直云元益出定州于時事缺略多矣。

五年太弟殺陳王成美遂即位。

考証 太弟當作太弟瀝。

按此亦蒙上為文不必有瀝字

黠戛斯攻回鶻破之

目 連兵三十餘年

按三當作二

又 盧駮破殺

按破當作被

質實 西城未詳處所

按西城朔方之西受降城

武宗會昌元年盧龍軍亂

目 初盧龍軍亂殺節度使史元忠

按唐書史元忠未嘗死此殺字當作逐

二年回鶻入寇詔諸道出兵禦之

目 張仲武遣牙將石公緒統二部殺其監使回

鶻移營避之

按通鑑李德裕奏河東奏事官孫儁適至云回

鶻移營近南四十里劉沔以為此乃契丹不與

之同也此直云移營避張仲武恐非事實

三年贈悉怛謀右衛將軍

質實 河隴謂河西隴右二郡

按此與以河湟為二州同誤河隴間數千里地

皆没于吐蕃。豈徒二郡而已。

又魯州未詳沿革。

按唐志魯州河曲六胡州之一也。在宥州西。今

榆林府境。

王元達破昭義兵。拔宣務柵。

質實。宣務柵未詳處所。

按胡注。在堯山縣東北。

以石雄為晉絳行營節度使。

質實。烏嶺。在平陽府翼城縣東。又澤州沁水縣

西北有烏嶺。

按此是翼城縣之烏嶺。非沁水也。

綱。李石為河陽節度使。

按河陽當作河東。劉沔本為河東節度。徙劉沔。

故以李石代鎮也。

四年。河東都將楊弁作亂。

目。韓信破田榮。

按信所破者田橫。會昌一品集正作橫。此作榮。

仍通鑑之誤也。

又私惠歸于臣下。不赦在朝廷。

按在下本有于字。此不可省。當是傳寫脫之。質實。橫水戍。莫詳處所。惟鳳翔府城東三十里有橫水。來自杜陽川。流入渭。俗呼爲夜叉河。或疑卽此。

按橫水柵。所以禦回鶻。安得近在鳳翔。唐志。橫水在金河北百四十餘里。永隆二年。曹懷舜等襲突厥叛部于黑沙城。還至橫水。爲突厥所敗。是也。柵蓋據水上矣。五代唐改橫水柵爲石門。

鎮。同光二年。黜李從珂戍石門鎮。卽此。在今大同府北。

以杜悰同平章事。

目。監軍請節度使杜悰。不從。

按通鑑。監軍請節度使杜悰同選。悰不從。分注。刪同選二字。則請字不知何謂。

五年。貶韋宏質爲某官。

考異。爲某二字。羨。綱目無此例。據元和十二年丙當。年書。貶高霞寓。貶袁滋。漢甘露元年。書免京兆。

尹張敞官則此當書貶給事中韋宏質官
書法 書貶官多矣未有書曰某官者書曰某官
何史失之也史失之則如勿書病德裕也

按書法之說當是考異非也凡綱書貶官皆以
貶某爲某官爲文貶高霞寓貶袁滋不書所貶
之官者合下爲文故辭取徑省又義不係于貶
可從略也張敞已免官則無官可書不得以爲
貶官之例考舊書武宗紀但云宏質坐貶官不
云何官通鑑因之溫公考據精博而亦不載其

官想爾時已無可据証也朱子以某官書之一
是體例如此一是借此著闕文之義耳又按
几例云貶左遷依罷免例分三等罪疑則姓名
在上罪著則加有罪字無罪則云貶某官某爲
某官今据綱所書一一核之書貶者百數其間
罪疑如崔祐甫常袞有罪如盧杞于頔無罪如
陽城韓愈之類其書法概從同同大抵是未及
檢覆畫一以符前例耳考異考証竟不糾舉亦
是大段踈忽

六年立光王忱為皇太叔。帝崩太叔即位。

考証 當去立以下十四字。書曰帝崩光王忱入即位。謹按夏后傳子為百王不易之法。周懿王崩孝王立孝王叔父也。臣也。懿王兄子也。君也。親不害尊尊。君臣之分固在也。武宗疾篤宦官定策禁中立光王忱為皇太叔。時武宗不言旬日矣。非武宗立之立之者宦官也。帝崩子幼藩王入承統可也。君臣之分則不可紊。既曰叔矣。加以皇太之號。是親親害尊尊也。故追原終始當書曰帝崩。

光王忱入即位。據事直書。以著藩王入承統之義。而去宦者所定不正之名。節本文

書法 太弟已非況太叔乎

按考証之論未得其平。朱子書此正以著其失禮耳。若云去宦者所定不正之名。著藩王入承大統之義。則是略實事張空說。非史法也。然光王之立。非武宗立之。乃宦官立之。此說甚核切。綱目于此要當稍有別白。不宜與尋常立太子立太弟之類一例書之。蒙竊擬更之曰。上有疾。

宣者矯詔立光王忱為皇太叔。帝崩，太叔即位。

通鑑綱目卷十八 宣宗大中之事 郭氏暴崩于興慶宮 武進李述來紹仔

讀通鑑綱目條記卷十八

武進李述來紹仔

宣宗大中二年，太皇太后郭氏暴崩于興慶宮。

考異：據胡氏管見，當書帝弒太皇太后郭氏于興慶宮，以著宣宗弒嫡母之罪。且宣宗不以祔葬配饗，則其弒明矣。況後魏廢后高氏暴卒，綱目特書胡太后弒，則此亦當書弒。

按考異之說，恐未是。北魏廢后之卒，通鑑書云：胡后以天文有變，欲以崇憲高太后當之。戊申。

夜高太后暴卒。則其爲胡后之賜明也。此則云是夕暴崩。外人頗有異論。蓋猶疑其辭也。綱目之書雖體象春秋。而其義例則異。春秋有微文隱諱原情誅意之法。綱目惟取據事直書。明其是非以垂法戒。故于其疑者多仍舊文。蓋亦傳信之意也。又高后若書暴卒。則胡后虐殺之惡不著。郭后書暴崩。則宣宗不禮于其母。使嫡后不得正其終之罪。固已躍然言外矣。何必改易舊文始爲信讞乎。胡氏謂當書帝弒太皇太后

郭氏加弒于帝之下。于義亦似未安。此與胡后突有間也。必如胡氏之意書之。假令朱子操觚。其措詞亦當更有斟酌。
六年。雞山羣盜寇掠果州。

目 寇掠三州

按州當作川

質實 雞山未詳處所。

按山在蓬果二州界。今順慶府境。

八年。以李行言爲海州刺史。

八目有強盜數人。匿軍家。索之。竟不與。盡殺之。

按通鑑原文無匿字。蓋盜為縣令所獲。而軍家索之。非匿于軍家也。匿字誤羨。

九年。以李君奭為懷州刺史。

目度支奏誤漬為清。樞密承旨孫隱中足成之。上怒。推按謫罰之。

按原文度支奏漬汚帛。誤漬為清。孫隱中謂上不之見。輒足成之。及中書覆入。上怒。推按擅改章奏者。分注所刪省。殊未得其當。謂上不之見。

目五字。尤不可省。省之則情事不得明白。

以柳仲郢為鹽鐵轉運使。

目但一月給錢三百緡而已。

按百當為十。

十一年。

綱冬十月。以尙延心為河渭都遊奕使。

按通鑑冬十月。以秦成防禦使李承勛為涇原節度使。先是吐蕃酋長尙延心以河渭二州部落來降云云。考異曰。此事出補國史。不云延心。

以何年月降。新傳云。高駢收鳳林關以延心爲河渭等州都遊奕使。按舊傳。高駢懿宗時始爲秦州刺史。新傳誤也。今從補國史。因承勛移鎮并延心事置于此。蓋張義潮以五年降。延心之降當亦在彼時。承勛奏爲遊奕使。亦在防禦秦成時也。今以承勛移鎮之月移爲延心補官之日月。疎矣。

十二年。以王式爲安南都護。

目。南蠻大王去城半日。

按原文作去交趾半日程。程字不可去。去之則半日二字不可解。

十三年

綱。帝崩。鄆王灌卽位。

按是時王歸長等欲立夔王。王宗實迎立鄆王。依後漢孫程立濟陰王之例書之。當云宦者王宗實迎鄆王灌卽位。誅王歸長等。目。上密以夔王屬王歸長等三人使立之。獨左軍中尉王宗實素不同心。

軍按通鑑。上以夔王屬樞密使王歸長馬公孺宣
目徽南院使王居方。蓋樞密宣徽皆宦官要職。今
分注直云。王歸長等三人。幾不知其為何人矣。
又王歸長等不書官。而王宗實仍書官。尤非法
也。
懿宗咸通元年。浙東賊裘甫作亂。
十日。于是諸道雲集。

按道當作盜

以王式爲浙東觀察使

目 式入越州。送鄭祇德。樂飲而歸。始修軍政。于
是告饋餉不足者息矣。稱疾臥家者起矣。先求遷
職者默矣。

按此所序。似少限斷矣。通鑑于王式平裘甫事。
直敘平剡錄。與全書體裁迥異。容齋隨筆譏之。
分注于他處刪省。惟恐不及。于此獨多仍舊文。
計此節分注八百餘言。可刪省者殆過半。詳略
之故。竊所未喻。

又 先是賊謀入越州。軍吏匿而飲食之。及是或

詐引賊將來降。實窺虛實。式悉捕索斬之。

按原文。先是賊謀入越州。軍吏匿而飲食。文武將吏往往潛與賊通。或詐引賊將來降。實覘虛實。城中密謀屏語。賊皆知之。式陰察知。悉捕索斬之。蓋捕索斬之。兼指上匿謀通賊詐降三項。分注移及是于。或詐引賊將來降之上。乃是未解文義也。

又舉籍管內得數百人。下云于是騎兵足矣。

按原文。舉籍府中得驍健百餘人。又云。凡在管

內者皆視此籍之。于是騎兵足矣。府中。越州軍府也。管內。浙東觀察所領八州也。府中得驍健百餘。合八州當得千餘。故云。騎兵足。今改府中為管內。則數百騎兵即可云足邪。

又命羅銳軍海口以拒之。

按原文。高羅銳克海寧。下云。命羅銳軍海口。以拒之。分注刪高羅銳克海寧句。則羅銳姓名尙未前見。而直云命羅銳軍海口。乃誤以羅為姓也。

五年彗星出

目 主大喜請宣示中外于是編諸史策從之

按通鑑云上大喜上當作主蓋欽天監奏詞與下請字相連為文此作上蓋

刊木之誤也請宣示中外編諸史策從之不宜增于

是二字或是誤羨

七年以劉潼為西川節度使

目 南詔遣董成等詣成都節度使李福福盛儀衛以見之

按此誤衍一福字南詔遣使詣成都句節度使

李福盛儀衛以見之句分注蓋誤其句讀也唐

有西川節度使無成都節度使

高駢大破南詔蠻

目 上怒欲貶駢以王晏權代之

按通鑑上怒以王晏權代駢鎮安南召駢詣闕

欲重貶之分注移欲貶駢于上又刪召駢一節

則王晏權之代若止是上意如此未有詔命者

下文會得王晏權牒及與麾下北歸等語皆無

端緒矣

質實 南定峯州未詳沿革。

按唐志南定縣屬安南府高祖四年分交趾所
管宋平縣置宋白曰南定縣漢日南郡西捲縣
地峯州隋交趾郡之嘉寧縣唐武德四年置峯
州嘉寧漢麓冷縣地。

十三年

綱 以張公素為平盧留後

按前書幽州節度使張允伸卒此以公素繼允
伸也當作盧龍平盧乃淄青非幽州此蓋仍通

鑑之誤。

十四年

綱 帝崩普王儼即位。

按分注僖宗之立殺長立少事由宦官列以漢
北鄉侯之例似不當以繼統恒辭書之。又劉
行深韓文約皆封國公此較封孫程等為列侯
更有甚焉綱與分注皆略之亦是縱釋有罪。
目 胡氏曰韋保衡劉鄴趙隱蓋與兩中尉公議
之曰政事不修中國多故若立長而賢者非惟宗

社之福亦南北司交有所賴宦官中豈無忠智之人聞此語亦必悚然更慮

按韋保衡之貪鄙無識甚于宦官而忽責以公忠為國之舉此失言也至欲以口舌之能令宦者悚然更慮尤恐不達事勢

僖宗乾符元年

集覽所由猶言所屬官司也

按止可供所由酒食蓋指催督租稅之吏卒也唐時坊市公人謂之所由若所屬官司無緣酒

食供給

四年王郢陷明台州

質實台唐之州名治臨海縣至德初移治始豐

陞德化軍

按肅宗時浙東未建節鎮且台州亦無德化軍之稱

六年山南東道節度使劉巨容大破黃巢于荆門目全晟逆戰陽敗追之伏發大破之

按追上不當刪賊字

廣明元年

綱 劉漢宏掠申州

按通鑑作掠申光當從通鑑

羣盜陷澧州

目 舉進士二十三尚不中

按尚當作上

黃巢入潼關

四目 王師會自殺

按通鑑田令孜薦左軍馬軍將軍張承範右軍

步軍將軍王師會上以承範為把截潼關制置

使師會為置制關塞糧料使分注于黃巢陷東

都下只云令孜薦張承範等使將兵則此處王

師會自殺乃不復知其為何人也

集覽 呼聲振河華河本西羌地後秦置河州今

隸臨洮府華本漢鄭縣地後魏置東雍州西魏改

華州今隸京兆府

質實 河州名苻秦所置隋改為枹罕郡唐復為

河州云云華州名西魏所置隋改華山郡唐復為

華州云云

按雍之東大河自北而南抵華陰乃折而東潼關在河華之交呼聲振河華謂黃河華山耳河州去潼關且三千里又明代陝西州郡無京兆府

鳳翔節度使鄭畋合鄰道兵討賊

目 幕客靳備

按通鑑作孫備新舊唐書皆不載不知當何從綱義成節度使王處存舉兵入援

按義成當作義武

中和元年以樂朋龜為翰林學士

目 當蒙不外

按通鑑作中外胡注云中外謂與之相表裏此蓋揭其隱私若改為不外即不合語氣

西川黃頭軍作亂

集覽 土客都頭土謂土著有常居者客謂寄寓者

按土軍蜀軍客軍從駕諸軍

二年

綱 以王鐸為諸道行營都統

按通鑑作都都統。考異曰：舊紀新傳，鐸正為都都統。新紀作都統。實錄初除及罷時皆為都統。中間多云都都統。又西門思恭為都都監。此時諸將都統甚多。鐸為都都統是也。据此則當從通鑑作都都統。

三年 以王鎔為成德留後。

考異 刊本大書漏成德節度使王景崇卒九字。

分注漏子鎔生十年矣。軍中立為留後十二字。

按考異所云刊本漏書者。不知以何本校得之。

今刊本有以王鎔為成德留後。則王景宗卒。及

立鎔為留後似可不書。意後人有增纂耶。

綱 秋七月。以朱全忠為宣武節度使。

按通鑑四月巳丑。以河中行營招討副使朱全忠為宣武節度使。此屬之七月。蓋以其到鎮之日為受命之日也。恐不當然。又按是年七月。以李克用為河東節度使。召鄭從讜赴行在。克

用勝河東安慰軍民曰勿爲舊念各安家業克用以河東開國此節乃後事原起決不可無又綱于全忠鎮宣武則書之并詳注其衆心危懼勇氣益振克用勝安河東其事正相等豈當錄全忠而削克用上此必脫漏失檢也鄭畋罷爲太子太保

目不可令畋扈從過此按通鑑本文此作北此蓋形近而訛四年以王徽知京兆尹事

目以徽爲京兆尹

按徽以右僕射知京兆尹事非爲京兆尹也分注乃顯與綱違

光啟三年朱全忠取曹州

質實 劉橋地名未詳處所

按舊五代史戰于臨濮之劉橋劉橋蓋在曹州乘氏縣東北濮州范縣西南

楊行密克揚州

質實 東塘疑是地名未詳處所

按東塘揚州之東塘也。張雄屯東塘。彥師鐸往依之。

文德元年。以韋昭度爲西川節度使。

目 使監西川軍。令孜不奉詔。

按通鑑原文。遣人監西川軍。令孜不奉詔。蓋上使人代令孜。而令孜倚陳敬瑄不肯離西川也。

今改云使監西川軍。乃似遣令孜監西川軍矣。

昭宗大順元年。昭義軍亂。殺雷後李克恭。

目 克恭自焚死。

按唐書。克恭就視李元審。安居受帥。其黨攻而焚之。克恭死則非自焚也。

李克用遣兵拒官軍于趙城。

質實 定難軍名。未詳沿革。

按方鎮表。中和元年。夏州節度賜號定難節度。

二年。孫儒攻宣州。

質實 東溪。未詳處所。惟徽州黟縣治東有東溪橋。

按東溪卽宛溪。以在宣城縣東亦名東溪。

又 溧水未詳處所。

按溧水漢溧陽縣地。隋分置溧水。時屬昇州。九域志在州東八十五里。

景福二年朱全忠拔徐州。

質實 佛山寨未詳處所。惟兗州府寧陽縣北二十里有佛山。

按時溥守徐州。安得至寧州佛山。寨石佛山之寨也。石佛山在彭城。薛史石佛山在彭門南。述征記彭城南有石佛山。頂方二丈二尺。

以覃王嗣周爲京西招討使

質實 覃州名未詳沿革。惟懷慶府乃禹貢冀州覃懷之地。

按通鑑考異曰。順宗子經封郟王。嗣周當是其後。會昌後避武宗諱改郟作覃。

李茂貞王行瑜合兵拒官軍

質實 臨臯驛未詳處所。

按驛在長安城西。元和初。檻送劉闢自臨臯驛至闕下。卽此。胡注驛與長樂坡爲京城東西出

入要地

乾寧元年以劉隱為封州刺史

質實 賀江或疑縣名未詳沿革

按賀水源出賀州富川縣經州城合桂嶺水謂之賀江

二年護國節度使王重盈卒

質實 保義節度注見楚義帝元年襄國彼注云

襄國周之邢國隋置邢州五代梁為保義軍節度

按王珙為保義節度乃陝虢非邢州

王行

貞韓建舉兵犯闕

目 各將精騎兵數千人入朝

按誤衍騎字人字亦可省

李克用舉兵討三鎮

質實 三鎮謂邠寧岐同華三藩鎮

按三鎮邠岐華也同州王行約別是一鎮

又 石門鎮未詳處所惟西安府淳化縣北六十

里有石門山又平涼府靜寧州南百五十里有石

門峽

按路振九國志昭宗出啟夏門駐華嚴寺晡晚
出幸南山之莎城駐于石門山之佛寺所謂石
門鎮卽石門之佛寺也卽在南山中尙不得至
淳化無論靜寧

又梨園寨或卽梨園注見憲宗元和二年檢元和二年亦無此注

按胡注梨園寨在京兆雲陽縣九域志雲陽在
華州西北九十里

光化二年李克用拔潞州

目表孟仙爲畱後

按仙當作遷

三年中尉劉季述幽上于少陽院

集覽魯莊公下急而好潔

按魯當作邾

天復元年以韓全誨張彥宏爲中尉袁易簡周敬容
爲樞密使

考異以字下漏宦者二字

按中尉樞密本宦者之官不容復贅宦者字

朱全忠引兵至鳳翔城東而還。

目昭戎節度使馮行襲

質實昭戎軍名唐乾元初所置治金州王建據

蜀改爲雄武軍。

按昭戎當作戎昭方鎮表光啟元年以山南東

道金商都防禦使置昭信軍天祐二年賜昭信

軍號爲戎昭軍光化元年馮行襲爲昭信節度

天祐二年始改戎昭此云戎昭者蓋史臣誤以

後號加之質實所云未知何本乾元初金州未

嘗有節鎮也。

二年朱全忠圍鳳翔。

目全忠攻鳳翔拔之。

按翔當作州。

以李茂貞爲鳳翔靜難武定昭武節度使。

質實武定昭武二軍名未詳沿革。

按方鎮表光啟二年于山南西道置武定軍節

度使治洋州二年升興鳳二州防禦使爲感義

軍節度使乾寧四年更感義軍曰昭武軍。

天祐元年全忠弒帝于椒殿

考異 全上漏梁王二字

書法 弒君之賊或書爵或書姓恒也此其并不書姓何全忠六月書討既削其爵矣于是弒君不可以重貶也故再削其姓

按此自蒙上為文耳以為漏固非以為貶恐亦非朱子意此等所謂不待貶絕而義自見者也以劉隱為清海節度使

質實 清海節度見晉武帝太康元年交州

按清海軍治廣州交州乃靜海軍也

昭宣帝天祐三年

綱 天雄軍亂梁王全忠討平之

按全忠篡弒之賊安能戮人天雄之亂止于旅拒叛而屠之尤非弔伐遠書曰討將無誤耶

哀帝天祐四年唐遣使奉冊寶如梁

目 遣御史大夫薛貽矩至勞之

按原文作至大梁勞王今去大梁字則至字為贅蓋失刪也

考証 唐當作帝

書法 不書唐帝何罪唐臣也。

按奉冊禪位大臣賣國者為之。非帝意也。不當書帝以為罪。唐臣者當得之。然此尚是唐紀。不當斥書唐。通鑑于是年已書梁開平元年。故凡事皆冠以唐。綱或緣此而悞耶。蒙意去唐字于法為合。

梁王全忠更名晃。稱皇帝。奉帝為濟陰王。

考異 按凡例注封其故君則曰廢。而不曰奉。此

奉字當作廢。

書法 此其不書廢何。罪唐臣也。唐自廢其主也。

按考異之說是也。如書法云云。則奸權篡代皆有以國輸人之臣。何代非自廢其主者乎。

梁侵晉圍潞州。

質實 蚰蜒塹。未詳處所。

按蚰蜒塹。謂穿塹如蚰蜒耳。非地名。



上版
下

