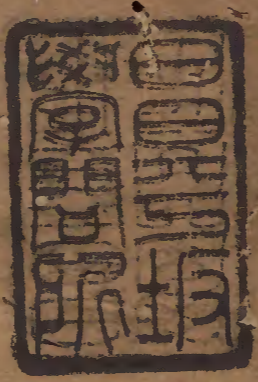


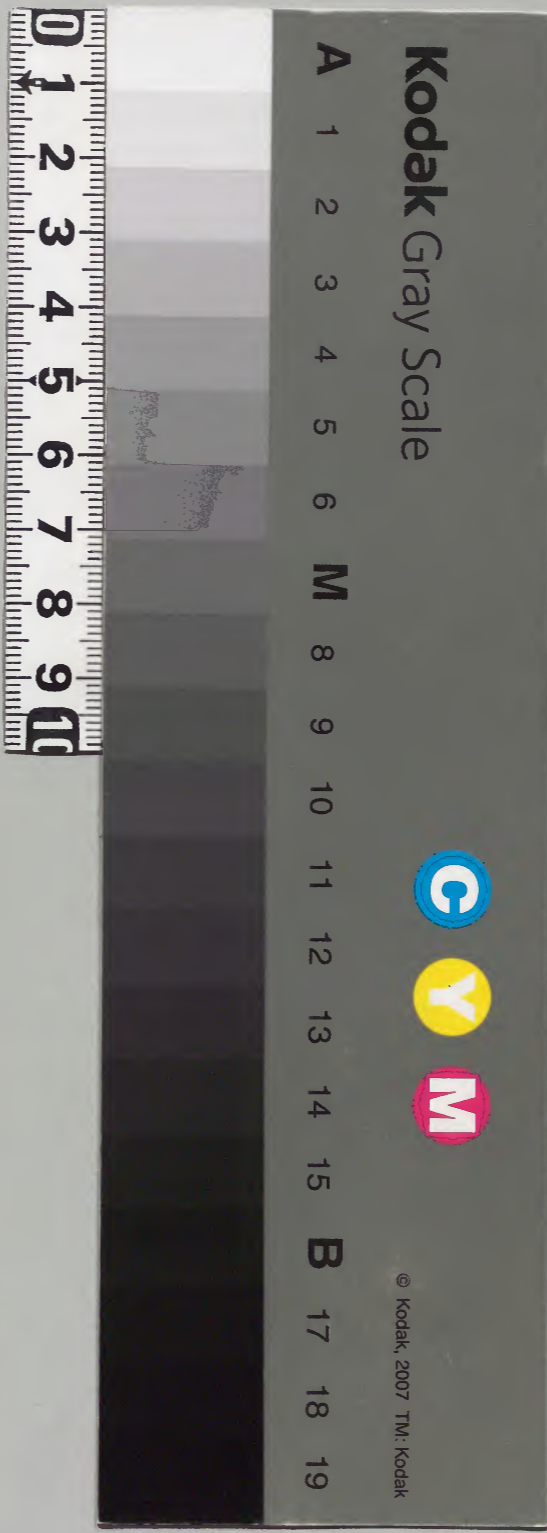
祖德子苑
終七八



漢書門			
三	三	三	三
四	四	四	四
冊	架	函	號

內閣文庫			
三	三	三	漢
〇	〇	〇	書
四	四	四	冊
架	冊	號	類

內閣文庫		
番號	漢	3338
冊數	4	(4)
函號	310	115



祖庭事苑卷第七

淺草文庫

睦庵善卿編正

蓮華峯語錄

蓮華峯即天台之別山韶國師示寂之地國師生處州龍泉俗姓陳氏年

十五有梵僧見而異之因勸出家具戒於信州至後唐同光中遊方謁投子大同龍牙居遁疎山本仁凡五十四過皆未領旨

晚謁撫州崇壽文益隨衆坐夏忽聞僧問如何是曹源一滴水益曰是曹源一滴水師豁然知歸後游天台訪智者遺蹤有若

舊居遂下築焉人皆謂之智者後身師後於般若寺開堂說法僧問櫓棹俱停時如何曰慶汝平生問如何是三種病人曰恰

問著問如何是古佛心曰此問不弱問如何是無憂佛曰愁殺人問如何是沙門眼曰黑似漆問絕消息時如何曰謝指示如

何是絕滲漏底句曰汝口似鼻孔後吳越國王事以師禮因扣法要師志好岑寂不游聚落畢身林泉王臣高之所集禪要故



以韶國師蓮華峯語錄為題
師終於開寶四年年八十二

國師

西域之法推重其人外內攸同邪正俱有舉國歸依乃彰斯號
肇教東漸唯北齊高僧法常齊主崇為國師國師之號自常公

始陳隋之代天台智顛為陳宣帝煬帝菩薩戒師故時號國師唐則天朝神
秀召入京師及中睿玄凡四朝皆號為國師後有慧忠肅代二朝入禁中

說法亦號國師元和中敕署知玄號悟達國師若偏霸之國則蜀後主賜
右街僧錄光業為祐聖國師吳越稱德韶為國師見贊寧僧史漸音尖流

入揣度

上初委切試也
下徒落切量也

纂

作管切
昌朱切

同歧

當

山作岐道也岐
足多指也非義

龜鑑

龜所以決猶豫
鑑所以辨妍蚩

阿那律陀

楞嚴經疏
云阿那律

陀此云無滅白飯王子以多睡故如來呵之從此精進七日不眠則失以
日佛令修天眼繫念在緣四大淨色半頭而發見障內外明闇皆瞞臨三

千界如觀掌果
故云無目能見

跋難陀龍

此云賢喜與難陀龍常護摩伽陀國
雨澤以時國無饑年餅沙王年設大

會報龍之恩人皆歡喜從此得名為目
連所降無耳而聽未詳緣起跋蒲未切

菟伽神女

菟伽亦云恒
伽此云天堂

來河從無熱惱池南面銀象口出流入東印土
主河之神是女非臯聞香未見其緣菟其陵切

騎梵鉢提

正云
梵房

鉢底此云牛相故經云我有口業於過去世輕弄沙門世世生生有牛呵
病呵者牛几食後常事虛哨時人稱為牛呵也異舌者未見別緣或可既

為牛相即牛舌也而能辨了人
所食味故云異舌知味呵音詩

舜若多神

此云空即主空神也
無色界天亦是此類

隨其所主亦無色質既為風質者此約體不可見故云元無以佛力故故
曰能暫見亦顯有定自在色無業色也無色界天淚下如雨正同此事

摩訶迦葉

得滅盡定大小俱有然修意不同謂滅六全盡七染
分摩訶迦葉入難足山待彌勒佛俱舍即云已入涅

槃餘說入定聖說雖尔若今楞嚴付囑阿難故知入定涅槃俱不可測既
知身在已滅意根圓明了知不妨作用故維摩云不起滅定而現諸威儀
即斯義也然上所說欲顯真覺不假根塵且引六人略以為比於中有業
報者有修得者有發真者修得發真正是真用業報所感以淺況深俱是

不由於根而騰古徒燈切無適都歷切無適無音聲佛

事華嚴疏主引楞伽四云大慧非一切佛土言語說法故有國土直視

食香飯而三昧顯極樂佛國聽風柯而正念成絲竹可以傳心目擊以之

存道既語默視瞬皆說則見聞覺知盡聽苟能得法契神何必要因言說

況華嚴性海雲臺寶網同演妙音毛孔光明皆能說法

花香雲樹即法界之法門刹土衆生本十身之正體

風幡就風幡通取莫道風幡動處是甚麼有云道附物明心不須認物有

云色即是空有云非風幡動應須妙會如是解會與祖師意旨有何交涉

既不許如是會諸上座便合知悉若於者裏徹底悟去何法門而不明百

千諸佛方便一時洞了更有甚麼疑情所以古人道一了千明一迷萬惑

上座豈是今日會得一則明日一則又不會也莫是有一分向止事難會

下劣凡夫不會麼如此見解設經塵劫只自勞神之思無有是處見傳燈

風鈴加耶會多初見十七祖僧伽難提時持一寶鑑趨迎於前難提

內外無瑕駁兩人同得見心眼皆相似父母以其與難提應對有異遂使

之出家難提受之勞還精舍它日風撼其殿之銅鈴鏗然發聲復問曰鈴

鳴乎風鳴耶答曰非風非鈴我心鳴尔鏗音湯舜視上當从目作瞬音五運乾鑿度云

生於無形則乾坤安從而生故有太易有太初有太始有太素有太極太

易者未見氣也太初者氣之始也太始者形之始也太素者質之始也氣

不由於根而騰古徒燈切無適都歷切無適無音聲佛

事華嚴疏主引楞伽四云大慧非一切佛土言語說法故有國土直視

食香飯而三昧顯極樂佛國聽風柯而正念成絲竹可以傳心目擊以之

存道既語默視瞬皆說則見聞覺知盡聽苟能得法契神何必要因言說

況華嚴性海雲臺寶網同演妙音毛孔光明皆能說法

花香雲樹即法界之法門刹土衆生本十身之正體

風幡就風幡通取莫道風幡動處是甚麼有云道附物明心不須認物有

云色即是空有云非風幡動應須妙會如是解會與祖師意旨有何交涉

既不許如是會諸上座便合知悉若於者裏徹底悟去何法門而不明百

千諸佛方便一時洞了更有甚麼疑情所以古人道一了千明一迷萬惑

上座豈是今日會得一則明日一則又不會也莫是有一分向止事難會

下劣凡夫不會麼如此見解設經塵劫只自勞神之思無有是處見傳燈

風鈴加耶會多初見十七祖僧伽難提時持一寶鑑趨迎於前難提

內外無瑕駁兩人同得見心眼皆相似父母以其與難提應對有異遂使

之出家難提受之勞還精舍它日風撼其殿之銅鈴鏗然發聲復問曰鈴

鳴乎風鳴耶答曰非風非鈴我心鳴尔鏗音湯舜視上當从目作瞬音五運乾鑿度云

生於無形則乾坤安從而生故有太易有太初有太始有太素有太極太

易者未見氣也太初者氣之始也太始者形之始也太素者質之始也氣

三昧諸煩惱魔及魔人無能壞者譬如轉輪王兵寶將所住至處無不降伏節操當作節峻唯諦當作唯

堂沙門飛錫撰南陽國師碑云白雲志高青松節峻唯帝之師親傳法印解深良古言嶮理順不有定門將何演頓蓋叶韻而作即知節操唯諦之

誤美蟾影臨天蟾蝦蟆也弄妻姪娥竊不死藥服之奔於月醜官居焉是為蟾蜍也故今以月影為蟾影

澹澹當作淡薄味無心寶積恒河上優婆夷言所說無心欲明何

思惟之所能得何以故此中心尚不可得何況心所生法以心不可得是即說名不思議處此不思議處無得無證非染非淨珂雪

在何切石次玉也亦瑪瑙該古開切三性賢首金師子云迷心所

謂之徧計性也不了緣生依它性也依它無性即圓成隨舉一法三性具矣○謂師子情有名為徧計說者曰謂一切眾生無始以來煩惱業習疑

迷不了周徧計度心外有法顛倒取舍隨情起惑自纏自縛在受輪回○師子似有名為依它說者曰謂一切眾生依真起妄現似有之法妄執依

心內外不實故論云依它起自性分別緣所生○金性不變故名圓成說者曰圓而不減成而不增師子雖則相殊金且不壞謂與自心為緣心法

方起今了緣無體依心方現無自體生是為依它無生性由雜毒見

二義現前乃為圓成勝義性也經云從無住本立一切法雜毒池

陽問智佛佛授手注洹經云佛將入滅命羅漢十萬比丘授手

為雜毒授與它方化顛倒顛頂也顛倒則首不海印三昧海印者

佛表囑累故顛倒正而與草木為類海印三昧真如本

覺也妄盡心澄萬象齊現猶如大海因風起浪若風止息海水澄清曦

無象不現起信云無量功德藏法性真如海所以名為海印三昧也曦

光語見杜順還源觀用則波騰鼎沸全真體以運行體則鏡淨水澄舉

呈萬像○曦光謂日也堯命羲氏和氏掌之逝多此云九十六師子

種見雪竇四姓一婆羅門此云淨裔又淨行又梵志又捨惡法貴

頌古族慕道之種二刹帝利此云土田主王種云毗舍

或云吹舍此云商賈又云坐謂坐賈也天竺多重寶貨此等營求積財巨億坐而出納故以為名四首陀又云成達羅此云農人亦皂隸之徒賈音

古行日商 **穆帝** 當作 **長者** 一稱長者體具十德一姓貴二高位坐日賈 **居士** 見祖 **降誕** 音但 **逆順** 入 謂入於初定淨八備禮九上歎十下歸 **羅** 此云 **奮迅** 三昧 於諸

第二定從第二起入第三定從第三起入第四定從第四起入空處从空處起入識處從識處起入無所有處從無所有處起入非想非非想處從之法若如來入自受用三昧超諸等持非諸聲聞可能測知 **娑竭**

羅 此云 **奮迅** 三昧 於諸 **羅** 此云 **奮迅** 三昧 於諸 **羅** 此云 **奮迅** 三昧 於諸

振毛 **初利** 此云三十三即須彌頂三十三天也 **二諦** 真諦俗諦 **八相** 一受降生三處宮四出家五成 **括** 古活切 **能** 古侯切 **匡徒** 去王佛六降魔七說法八涅槃 **括** 古活切 **能** 古侯切 **匡徒** 去王

也 **世表** 外也 **或地** 或與惑 **龍華三會** 龍華樹也其如龍故名龍華經言當來彌勒於此樹下說法度人而有三會初會先度釋迦所未度者次度其餘凡六十八億人第二會六十六億第三會六十

四億故曰 **渺** 當作眇土沼切小 **踏寔** 當作踏實寔音 **橫生** 上龍華三會 **渺** 也渺水良非義 **踏寔** 植是也非義 **橫生** 上

孟切非理 **混跡** 弭盡切 **料揀** 上音審量也下與 **戢** 阻亡切 **詰** 而來曰橫 **混跡** 盡也 **料揀** 東同分別揀之 **戢** 斂也 **詰** 去吉切 **薩婆** 此云一 **燥動** 當作躁動燥 **雲屯** 徒渾切 問也 **薩婆** 切智 **燥動** 憂心也非義 **雲屯** 聚也

鹿苑 當作鹿苑苑所以養 **闍爾** 苦息切 **空假中** 者以龍 樹偈云因緣所生法我說即是空亦名為假名亦名中道義乃依一心三諦之理示三止三觀嘗云破一切或莫盛乎空建一切法莫盛乎假究竟

一切性莫大乎中故一空一切空無假無中無不空一假一切假無空無中無不假一中一切中無假無空無不中如摩醯首羅天之三日非縱橫

中無不假一中一切中無假無空無不中如摩醯首羅天之三日非縱橫

中無不假一中一切中無假無空無不中如摩醯首羅天之三日非縱橫

中無不假一中一切中無假無空無不中如摩醯首羅天之三日非縱橫

中無不假一中一切中無假無空無不中如摩醯首羅天之三日非縱橫

中無不假一中一切中無假無空無不中如摩醯首羅天之三日非縱橫

中無不假一中一切中無假無空無不中如摩醯首羅天之三日非縱橫

竝別**楞伽**此云不故也**蠢動**止尺尹切蟲動也**帝釋**千名或名鑠

名補爛達羅或名莫伽梵或名婆颯縛或名憍尸迦或名舍芝夫或名印達羅或名千眼或名三十三天尊見大毗沙論**蜚**或名鑠

史云如棄蘇合之丸而取蜚蠊之轉**構取**古侯切成也**國師**自贊

誰真誰寫唯真唯我我真不真寫者你也○此贊**國師**真贊天

錢忠懿時康憲公寫師真求師自贊見康憲文集**國師**真贊天

八方珠玉集

一則宗門因緣不言一節一段而言一則者蓋則以制字从貝从刀貝人所寶也刀人所利也所發之語若刀之制物以有則也故

入皆寶之以為終身之利焉**瀉山**師諱靈祐生福州長谿姓趙氏出是知謂一則者不無深意也

徧參知識晚因百丈示火知歸為百丈典座應司馬頭陀之相開瀉山法

作第一世領徒四十餘年終於八十三歲即唐大中七年謚大圓禪師**嗣**音寺从口以言傳从稱以書記記而主之必**列破**當作裂破**原夢**

音无**狴狴**當作山山此緣與傳燈不同傳燈云仰山問中邑如何得究也

山山應如是六窻俱喚俱應仰山禮謝起云只如內獼猴困睡外獼猴欲與相見如何師下繩牀執仰山手作舞云山山與汝相見了譬如鯨鱓蟲

在蚊子眼睫上作窠向十字街頭叫喚云土曠人**三平**師名義忠福州人姓楊氏

稀相逢者少中邑即朗州也師名洪恩嗣馬祖**高安**師諱本仁得旨於洞山价五代天復中居供

初謁石鞞後答大**高安**井高安之白水院因設洞山忌齋僧問洞山還來也無師曰更下一分供養著師將順世營

齊集衆焚香跏趺而坐香煙息飈儼然示化**五支**當作五行見傳燈浮石在漳州

天仙一本作仙天師嗣潭**大川**有僧到來當作**丁行者**

香按善化
盤山為節
是也

下參見石頭住
字當作大字寫
斤斗 斤斫木具也頭重而柯輕用
之則斗轉為此技者似之
且致 且置

呼括
剖室 當住謔謔言無倫者也或作倭脛抵語
也一田不循理上竹狹切下知栗切
冲天 音轟說
文云滔

播
紅莧 侯澗
怨苦 當作
冤苦**距死** 當作倚死倚巨綺切立也距
音巨雞距也或作伎與也並

非
攬 九縛切
夾山 師諱善會廣州峴亭康氏子披剃於潭州龍牙
山受戒學業於江陵初住京口因對話不稱道
義

喜笑以語之而悟其前非因往參華亭船子師資道契復還湖湘住澧州
之夾山僧問如何是夾山境師曰猿抱子歸青嶂裏鳥啼花落碧巖前金

陵法眼嘗云我二十年作夾山境語會師山居十二載
學者始蠟慕至唐中和初示疾于本山謚傳明大師
蛺蝶 七古揚

粉翅有須一名胡蝶列子曰胡蝶昏也烏足之根為齧螬其葉為胡蝶尊
見園蔬其葉為蝶者三分其二為蝶矣其一尚萊于寶曰稻成螞麥成螭

蝶音拱
古靈 師諱袖贊受業於大中寺得法於海禪師因歸覲得
度上和上以方便繫悟之由是其帥扣其得法之緣為
懸蟀也

召衆設食命說法要師外座舉百文示衆曰靈光獨耀迴脫根塵體露真
常不拘文字心性無染本自圓成但離妄緣即如如佛和上於言下感悟

師後住本州之古靈數載俄一日聲鐘召衆曰汝等還識無聲三昧
廢衆無語師良久曰汝等靜聽莫別思量衆方測然師儼然示化
丹

霞 師諱天然幼習儒會禪客於長安道上話選佛之緣有所警發因往
謁馬大師既見以手托起幞頭大師顧示良久且曰石頭汝師也宜

造焉因抵南嶽見遷復以手托幞頭遷曰著槽廠去參扣三載一日應刻
草之機遂判落再謁馬祖祖賜名天然唐元和初出遊京洛與香山伏牛

和上為莫逆之友過慧林寺適天寒燒木佛附炎人或譏之師恬不介意
三年師橫卧於天津橋會留守鄭公出呵之不起更問何人師徐曰無事

僧畱守異之因加敬慕洛下翕然歸信晚思林泉結茅於南陽之舟霞山
玄學雲臻遂廣締構長慶末年備湯沐整衣戴笠策杖授履垂一足未及

地而化壽八
十六謚智通
泓 烏宏切
水深也
屨 荒故切
吹水器
老耄 音帽昏忘也春秋

又及
嵩山安 師名慧安荊州枝江人姓衛氏生於隋開皇二年終
於唐景龍三年凡一百廿八歲世所謂老安師者

師名慧安荊州枝江人姓衛氏生於隋開皇二年終
於唐景龍三年凡一百廿八歲世所謂老安師者

是美文帝開皇十七年括天下私度僧尼師因遁于山林至唐太宗正觀中謁忍祖發明心地高宗麟德年止終南山之石壁帝召之力辭入嵩少居焉自尔學者依之後應武后之詔待以師禮至中宗延入官禁者三載既而辭歸俄萬回公過師握手與語侍者莫之能解後八日閉戶偃卧示

絕朕 當作絕 朕非也 **頰** 五巾切 愚也 **劬** 上彌究切 下 胡典切 肥也 **藥山**

師名惟儼河東絳州韓氏子少從潮陽慧照師出家具戒於衡嶽者操律師晚參石頭遷深明法要師生於代宗之世終於文宗之太和八年臨滅之曰召衆曰法堂倒矣衆競至師曰汝等不會 **毗陵芙蓉** 師名 我意嗒焉示寂壽八十四謚曰弘道塔曰化城 **大毓**

金陵人姓范氏幼從牛頭忠禪師受業具戒於長安得馬祖之法來居常州義興之芙蓉山即憲宗之元和十三年也終於敬宗寶曆二年安宗太和年謚大寶禪師塔 **生心受施** 彼問疾曰我不堪任憶念我昔 曰楞伽毓與育同 維摩詰經佛告須菩提汝行詣 入其舍從乞食時維摩詰取我鉢盛滿飯謂我言唯須菩提若能於食等 者諸法亦等諸法等者於食亦等如是行乞乃可取食汝得無靜三昧一

切衆生亦得是定其施汝者不名福田供養汝者隨三惡道與諸衆魔及 諸塵勞等無有異於一切衆生而有怨心謗諸佛毀於法不入衆數終不 得滅度汝若如是乃可 **長髭** 長髭曠和上 在潭州攸縣 **教招** 招當作詔音 昭言說也 **漸**

取食維摩詰此言淨名 **源** 名仲興即道吾典座一曰隨道吾弔喪扣請誤毆道吾遂往石霜乃 舉前語石霜曰汝不見和上道生也不道死也不道師由是領旨一 日將鏃子於法堂上東西徃來霜曰作麼曰覓先師靈骨霜曰洪波浩渺 白浪滔天覓甚麼靈骨曰正好著力霜曰者裏鍼割不入著甚麼力太原 事代云先師靈骨猶在 **欽山** 師諱文邃生福唐幼事杭州大慈寰中 此緣與雪竇頌古小異 師為弟子從巖頭雪峯問道諸方師獨 有皆於洞山价年 **碌碌** 當作輾輾車聲 也碌石也非義 **巖退後** 云看看當作 五十七住欽山 **退後** 巖云退後著

著 **投子** 師名大同舒州懷寧人也姓劉氏少從西洛滿禪師出家 為沙門習安那般那後謁京兆終南山無學禪師問西來 密旨無學駐步少時師曰乞師垂示學曰更要第二杓惡水作麼師由是 領旨晚歸里閉結茅於投子山學者如輻湊師謂衆曰汝等來者裏覓箇

密旨無學駐步少時師曰乞師垂示學曰更要第二杓惡水作麼師由是 領旨晚歸里閉結茅於投子山學者如輻湊師謂衆曰汝等來者裏覓箇

甚麼我老入家氣力稍劣唇口遲鈍且無攢花四六新鮮語句終不說向上向下蹲坐繫縛汝等師示衆凡此類也唐昭宗乾寧四年示寂壽九十

六謚慈濟大師**湖州道場**師名如訥得法於無學禪師結茅道場山學者依之因構禪刹杖履存焉**胡**

家當作胡茹見洞庭錄**靈雲**師諱志勤受業於本州之長溪訪道瀉山見桃花豁然開悟求證於祐禪師晚歸鄉里住靈雲

山禪徒依焉**葬熊耳**當云葬龍耳蓋有其緣西晉文帝聞郭璞為人相墓地遂微服觀之謂主人曰此葬龍角當滅族何

為葬此主人曰郭璞云此是龍耳三年當有天子至帝曰出天子耶主人曰非出天子能致天子也傳燈作吕才葬虎耳亦非也○吕才唐博州清

平人也官至太常丞善陰陽術數嘗撰卜宅篇凡七章甚祛俗執因附一二于下其六曰且人有初賤而後貴始泰而終否者子文為令尹三仕而

已屢會三黜於士師彼家基已定而不改此名位不常何也故知榮辱外降事關諸人而不由葬也世之人為葬巫所欺悉擗踊荼毒以期微幸由

是相塋隴希官爵擇日時規財利謂辰日不哭欣然而受弔謂同屬不得臨壙吉服避送其親詭數禮俗不可以法也詭過委切詐也數者亦厭也

曹山

師諱本寂泉州蒲田黃氏子生於會昌之世年十九於福州靈石山出家咸通初訪道于洞山一日請益洞山曰闍梨名甚師

曰本寂山曰向上更道師曰不道山曰為甚不道師曰不名本寂洞山深器之密印所證及受洞山五位詮量特為叢林標準後請止撫州曹山學

者雲集至昭宗天復辛酉季夏月夜間問僧今是何日月對曰六月十五日師曰曹山一生到處只管九十月為一夏至明日告寂年六十有二謚

元證大師曹山即洞山之嗣子今不言洞曹言曹洞者亦猶慧遠即慧持之的兄但言持遠而不言遠持蓋由語便而無它叢林或指曹為曹溪蓋

不知世裔來歷之遠近矣**四山**別譯阿舍云一老山能壞少壯二病自牽合迺絕知者之聽

耗山能壞一切榮華富貴又問諫王經譬如四山四面合之其中物類如何能免王曰如人四大俱壞有情命可免否在須臾間不可保也**秀**

父**公**在潭州傳燈嗣焉祖此**華嚴**師諱休靜參洞山知歸留洛浦作維那嘗白椎普請日上間般柴下

間鉏地第一座問聖僧作甚麼師曰當堂不正坐不赴兩頭機先住福州東山之華嚴聞蜺子和上常日取蝦蜺充腹夜卧於東山白馬廡師異之

因夜潛於廟中。子方歸。師把住問。如何是祖師西來意。子答曰。神前泊臺。般果知其異人也。師後被莊宗之詔。闡化洛京。僧問大悟人。為甚麼却迷。曰。破鏡不重照。落花難上枝。晚遊河朔。示滅於平陽。題曰。京兆府華嚴者。乃建塔葬舍利之地。非當日所居。師諱齊。安姓李。

氏海門人。出家受具。得法於木寂。行道於鹽。大珠。師名慧海。生建州。官當宣宗大中年。無疾而終。謚悟空禪師。朱氏子。從越州大。

雲寺道智出家。晚參大寂。寂為說求佛法因緣。即於言下通悟。執事六載。以道智師年邁。東歸侍養。遁迹於所居。嘗著頓悟入道要門論。偶傳於江。

西大寂。一見稱之。曰。越州有大珠。圓明。子胡。本或作湖。師諱利蹤。生光透。無所遮障。由是世號大珠和上云。澶州姓周氏。出家受具。

於幽州之開元寺。游方得法於池陽之南泉。唐文宗開成初。過三衢。大姓翁氏施子湖巖。然師創院咸通中。賜安國之額。禪衲雲萃。嘗於中夜遽呼。

有賊衆紛至。師把住一僧云。維那捉得也。僧曰。不是某甲。師曰。是即是。只是汝不肯承當。師住山四十餘載。至僖宗廣明元年。無疾而終。年八十一。

塔於本山。九峯。師諱道慶。福州侯官劉氏子。訪道諸方。得法於石霜。澶音蟬。諸化徒於鉅州之九峯。後住洪州泐潭。終焉。謚大覺。

禪師塔。曰圓寂。功德天。如一人入於它舍。顏良偉麗。以好瓔珞莊嚴其。我所至。處能與七寶具足。主人聞已。心生歡喜。復於門外。更有一女。形良醜陋。主人復問。汝字何等。答曰。我字黑闇。我所住處。所有財寶。一切衰耗。

主人聞已。即持利刀。言。汝若不去。當斷汝命。曰。汝甚愚癡。汝舍中者。即是我姊。我常與姊進止共居。汝若驅我。亦當驅彼。功德天言。實是我妹。未曾相離。我常作好。彼常作惡。若愛我者。亦應愛彼。主人即言。若有如是好惡事者。我俱不用。各隨意去。見涅槃。

慧忠得法於曹溪。或問師氏族。則曰。姓井。鷺州鴻鶴縣人。晚因問僧生緣。僧曰。越州諸暨縣師云。我鄉人也。人方知共為越人也。師居南陽縣白崖山。黨子谷。四十年。閒分衛。聚落王公。慕焉。奏之朝廷。太宗召居龍興寺。至肅宗召入宮。事以師禮。及代宗臨御。眷遇如初。師奏請置寺於武當白岸。

二山。即師舊隱之地也。至大曆十年臘月十九日。右。杉山。名智堅。嘗脇累足。怡然良往。詔謚大證禪師。歸葬於黨子谷。與歸宗南。

泉為方外之。痒和子。即如意也。古謂凡杖或骨角竹木刻。游皆兄弟也。人手指爪具焉。柄可三尺許。背脊之痒。手不。

痒和子。即如意也。古謂凡杖或骨角竹木刻。人手指爪具焉。柄可三尺許。背脊之痒。手不。

痒和子。即如意也。古謂凡杖或骨角竹木刻。人手指爪具焉。柄可三尺許。背脊之痒。手不。

痒和子。即如意也。古謂凡杖或骨角竹木刻。人手指爪具焉。柄可三尺許。背脊之痒。手不。

痒和子。即如意也。古謂凡杖或骨角竹木刻。人手指爪具焉。柄可三尺許。背脊之痒。手不。

癡

可及用以搔爬如人之意故以名焉觀古人質朴刻指爪形復世以銀銅作爪如尺許闊似雲之狀便抓也見雜錄名義

急取也 **長沙** 師名景岑初住水西鹿苑為第一代既而居無定常故人也呼長沙和上者即岑也後因仰山見師曝背於庭下因問

人人盡有者箇只是用不得師云恰請汝用仰云作麼生用師蹋倒仰山山云直下似箇大蟲自此諸方号為岑大蟲 **尋思** 希遷禮本祖為師未受具屬祖將示滅遷曰和上百年後希遷當何所依

祖曰尋思去及祖順世遷每於靜處端坐寂若忘生第一座問曰汝師已逝空坐奚為遷曰我稟遺誡故尋思尔座曰汝有師兄行思在青原汝當依焉師言甚直汝自迷尔遷遂詣靜居即嗣青原之道 **口佞**

當作口佞立 **黃龍** 師名智顛嗣前鄂州黃龍海機禪師即本伽切張口良 泉之的孫巖頭之遠裔為黃龍第三世 **拖** 徒

切引 **永明** 師河中府武氏子師常看華嚴經法眼居臨川之崇壽因也造焉法眼嘗問虛空還具六相也無師茫然無對法眼曰子問吾與汝道師如所問眼曰空師頓然顯悟遂禮拜曰子作麼生會師曰空法眼然之晚為忠懿王師為建慧日永明伽藍聚徒半千一日示衆

曰諸上座佛法顯然因甚麼却不會欲會佛法問取張三李四欲會世間法峯取古佛叢林無事久立署慈化定慧應真禪師 **百丈**

師諱懷海姓王氏生福州長樂縣幼學三乘鄉里稱之聞馬祖唱道於建陽佛迹嶺遂有遊方之志祖一見異之馬祖上堂示衆以拂子倒垂手點拂柄三下珍重下座師默而有省三日後方舉似馬祖祖曰吾何憂矣師為祖侍者而有卷席之緣後於洪州新吳受檀信之請住大雄山以其山之高而得百丈之名然天下禪林說法住持命僧職事立規矩以率其徒而權與於師四方遵守洋洋日盛使其道之不廢於今日者師實有力焉

至唐憲宗元和九年示滅年九十五 **中郎** 即東漢中郎將蔡邕野舍新見祖英焦相 **咏** 當作倚切聲也咏尔 **南泉** 師諱普願生鄭州新鄭縣王氏家得度於大隗者切應聲非義 山受戒於嵩嶽學三乘教修中百門觀後參馬祖豁然知歸一日行益馬祖問禰裏是甚麼師曰者老漢合取口休作與麼語話祖然之德宗貞元間隱於池州之南泉不下三十載文宗大和初宣城廉使陸直慕師之道請下南泉自此道駕諸方即馬祖

之高第八年臘月三十五日示寂年八十有七隗五罪切 **陸直** 字

之高第八年臘月三十五日示寂年八十有七隗五罪切

之高第八年臘月三十五日示寂年八十有七隗五罪切

之高第八年臘月三十五日示寂年八十有七隗五罪切

之高第八年臘月三十五日示寂年八十有七隗五罪切

之高第八年臘月三十五日示寂年八十有七隗五罪切

之高第八年臘月三十五日示寂年八十有七隗五罪切

之高第八年臘月三十五日示寂年八十有七隗五罪切

之高第八年臘月三十五日示寂年八十有七隗五罪切

山吳郡人官至宣歙觀察使加御史大夫
大和年九月先南泉數月而卒年七十一
雙陸博戲也如樗蒲雉盧是也
骰子

上音頤 **王** **巴巴** 正作吧音 **趙州**
師諱從諗姓郝氏曹州郝鄉人作
沙彌時造南泉之室穎拔不群南

泉待之異於流輩一日問如何是道泉曰平常心是道師曰還可趣向否
曰擬向即乖師曰不擬那知是道曰道不屬知不知知是妄覺不知是無

記若真達不擬之道猶如太虛廓然豈可強是非邪師既領旨却往嵩嶽
請戒而歸晚游河朔被檀越之請唱道於趙州之觀音一日真定帥王公

鎔訪師師坐而問曰會麼王曰不會師曰自小持齋身已老見人無力下
禪牀公益加敬仰至唐昭宗乾寧未年仲冬二日右脇示寂謚真際大師

大王 即鎮帥王鎔也鎔祖王庭湊本迴鶻種族穆宗時據河朔稱留
後至鎔封趙王唐室中興至明宗朝為大將王德明所殺至於

赤族所謂見趙 **道吾** 師諱圓智豫章海昏張氏子得度於鄉里聞道
州之趙王也 於蔡山後住潭州道吾至唐文宗大和之末將

欲示滅召衆曰吾當西邁理無東移卒年六十七然道吾有二襄州關南
道吾和上因聞巫者樂神入道嘗作樂道歌一鉢歌盛行於世予嘗讀晉

寧高僧傳且曰前蜀王氏偽乾德初有小軍吏陳公娶高中令駢諸孫女
若人持不殺二十餘年後在蜀為男婚娶禮須屠宰高初不欲親戚言自

已持戒行禮酒筵將何以娛賓也依違之際遂多庖割俄未浹旬得疾頗
異口但慌言已而三宿還蘇述冥間之事初被熏衣使者追攝入收府城

隍廟廟神裁冠大袖與金甲武士晤坐使者項高見神武士言語紛紜讓
高破戒仍扼腕罵曰吾護戒神也為汝二十年食寢不遑豈期忽起殺心

賴虧戒檢命雖未盡罪亦頗深須送冥司懲其故犯城隍神問高曰沙更
修何善追贖過尤乎高常誦上生經其數已多于時憮然都無記憶恐懼

之間白曰誦得自在和上三傷歌道吾和上一鉢歌遂合掌向神厲聲而
念神與武士聳耳擊拳立聽顏色漸怡及卒章神皆涕泣乃謂高曰且歸

人間宜切營善拜辭未畢威然起坐備陳厥事乃知禪宗唱道歌頌明於
所證法門誦之者幽顯獲福不可忽也師印記於道常禪師後凡示衆必

戴蓮花笠披襪衫執簡吹笛口稱魯三郎此 **佛桑花** 榦葉如桑花
法名道吾者也令潭州道吾因山而名焉 房如桐長寸

餘似重臺蓮其色淺紅故 **踈山** 師諱光仁參洞山有時譽晚住臨川
得佛桑之名見酉陽雜俎 踈山遷化之日作偈曰我路碧空外

師諱光仁參洞山有時譽晚住臨川
踈山遷化之日作偈曰我路碧空外

白雲無處閑世有無根樹黃葉風送還師嘗著四大等
頌略華嚴長者論博於世洞山會字稱婆師叔者是矣 **馬大師** 諱

道一生漢州什仿姓馬氏生而奇偉牛行虎視引舌過鼻足有輪相出家
於羅漢寺受具於渝州唐玄宗開元中結侶游衡湘讓和上一見而獨異

之然亦應般若多羅之識所謂金雞解啣一粒米供養十方羅漢僧是也
又六祖謂南嶽曰向後佛法從汝邊去生一馬駒子踏殺天下人師道行

江西時人稱之為馬祖師自建陽之佛迹嶺遷臨川及贛上其游化不常
至代宗大歷中至洪都開元連帥路嗣恭敬受宗旨禪學輻湊說法無量

至德宗貞元四年登建昌石門山謂侍者曰吾汝後當託質茲地卒年八
十後門人得舍利歸葬於泐潭山敕謚大寂禮師王恭改郡守曰連師見

西漢書瀨 **麻谷** 師名寶徹 住麻谷山 **三角** 名總印住 住 **凸** 徒結切 **石霜**
水名音紺 師名寶徹 住麻谷山 三角山 凸高也

師諱慶諸廬陵新淦陳氏子事師於洪井之西山受具於嵩嶽學毗尼法
尋游方至大瀉充米頭一日皸精於米寮瀉山曰施主物莫勑撒師應之

瀉山於地上拾得一粒云者箇是甚麼師無語山又曰莫欺者一粒千粒
萬粒從者一粒生師曰未審者一粒從甚麼處生山大笑歸謂眾曰米裏

有蟲後得言於道吾方年三十五值會昌沙汰託身於瀏陽陶家坊人不
之識洞山僧訪而得之辟居石霜山實道吾之的嗣師居山二十年中衆

盈五百而長坐不卧者多矣世謂枯木衆云唐僖宗光啓
三年示疾而終年八十有二敕謚普會大師淦古暗切 **徑山** 師名

嗣瀉山之道為徑山第三世時石霜會中有許州全明上座尚氣自若衆
号為明半面嘗曰聞徑山道行江浙門庭切似石霜若果然即為執園務

不尔撤倒禪牀未晚遂先問石霜一毫等緣石霜如錄對次持此語往問
徑山山對如所錄明遂留徑山執粗務者三載見徑山三祖實錄予嘗看

傳登即與 **拔萃** 萃音悴孟子拔乎 其萃出乎其類 **蟪蛄** 音焦其細蟪江浦之間
此緣差異 有庶蟲曰蟪蛄集於蚊

睫而弗相觸栖宿往來而 **大巔** 本作顛未詳名氏參石頭遷遷問以
蚊未之覺以言其細也 心法言下領言後辭往潮州隱居靈

山學者墓焉予嘗讀韓退之與孟簡書且曰潮州有一老僧號大顛頗聰
明識道理因召至州郭留十數日實能外形骸以理自勝不為事物侵亂

竊觀韓公之言大 **水空** 嗣石頭即大 崑山幼隨父作商於
顛趣向可尚矣 師諱全付生長洲之

崑山幼隨父作商於

豫章過清平願從出家具戒游方至仰山禮南塔光涌和上一言契理彙
游廬陵安福邑宰命居應國禪林學徒甚盛名達于上賜清化之額錢氏
文穆王闢雲峯山別建精舍迎之居焉因以清化為名僧問如何是佛法
大意師曰華表柱頭木鶴飛至忠獻王賜以棋袍固辭因改賜禪衲及純
一禪師号至晉開運 **韶山** 師名寰普謚 無畏禪師 去遵 近前把住它 本無此四字 尉
間示滅壽六十六

遲 嘗讀尉遲公傳而且無金牙孤矢之說亦未詳於何而作此言尉音鬱尉遲本虜複姓 **宵内** 本作 雀兒

本作 鵲兒 **魯般** 音班般 輸也 **玉漏** 當作玉糝謂糝犁也耕人用糝所以布 略曰皇甫陰為燉煌太守民不曉耕種因教民作糝犁省 力過半然糝乃陸種之具南人多不識之故詳出焉音樓 **行家** 上戶 刪切

洛浦 本作樂普師諱元安鳳翔麟遊談氏子荆頭受具於鄉里初參 公高第宴坐洛浦山未幾遷朗州之蘇溪道播天下如 **鴻門** 見懷禪 師後錄

鳥牙青峯皆其嗣子唐昭宗光化二年臘月二日示寂

雲居 師諱道膺姓王氏生幽州玉田出家習毗尼法既而曰大丈夫 豈可桎梏於律儀也遂詣翠微問道不契聞洞山法席甚盛因 造焉山間名甚麼曰道膺山曰向上更道曰向上道即不名道膺山曰與 吾在雲巖時祇對無異山一日問吾聞思大生倭國作王如何曰若是思 大佛亦不作況國王乎洞山然之師初止三峯後開雲居遂廣玄化南昌 鐘氏尤所敬仰唐昭宗天福元年臘月二十八日示疾越明年正月三日 跏趺長往謚弘覺

大師倭焉禾切 **田庫** 當作田舍 詳見頌古 **泐臺盤** 泐當作綠與 專切因循也 **鹿**

羊話 中有僧云直得恁麼難會此節誤收也按傳燈雲居傳新羅僧 新羅新羅此板自僧云 至新羅行二十六字 **同安** 師名常察嗣九峯 虔本作處者誤矣 **負芟** 音及負 書箱 **公**

文 公當作 **莫閑** 閑習也 **嬰兒** 女曰嬰 男曰兒 **擬跨** 越也 越也 **精陽**

曰實也太陽之精有 **徒跨** 當从言作 **胡人飲乳** 涅槃云譬如 國玉闍鈍少

炎精陽德故曰精陽

精陽

精陽

精陽

智有一醫師性復頑嚚而王不別厚賜俸祿療治眾病純以乳藥後有一
 醫明曉八種術善療眾病即為玉說種種醫方王間是語方知舊醫愚駭
 無智王宜令國中有病之人皆不聽以乳為藥別以眾藥和合而療其後
 不久王復得病即命是醫醫占王病常用乳藥王語醫言汝今狂邪而言
 服乳汝先言毒今何言服醫語王言王今不應作如是語如蟲食木有成
 字者此蟲不知是字非字智人見之終不唱言是蟲解字亦不驚性當知
 舊醫亦復如是不別諸病悉與乳藥是乳藥者亦名毒害亦名甘露王聞
 是語即便服之病得除愈尋時宣令一切國內從今已往當復乳藥國人
 聞之皆生嗔恨人王今者為鬼所持為顛狂邪

養由 見雪竇頌古

田蝸 當作田蠹烏瓜切蝦蟇蝸音瓜小螺也非

義 上當作寅下奔

寅 孤切謂早晚也

撲手 當作撲臂

陶淵 本名陶潛

名稱 尺

入太廟 論語子入太廟每事問或謂鄒人之子

斧爛 當作柯爛

異苑曰樵人王質入山見洞中二老人奕碁乃觀之志歸俄然柯爛

忘羊 見祖英赤松子

赤 當作赫呼格切以口非人也

一漾 當从木作樣法也漾水良非義

攄 悲萌切

洞山 師諱良价生會稽郡姓俞氏幼从五洩默禪師出家

請戒於嵩山徧參諸哲匠得法於雲巖晟即藥山之的孫唐宣宗大中之
 未唱道於新豐晚遷洞山大駕其道立偏正五位為當時首唱兩處行道
 甫經十載至懿宗咸通中無疾示化學者號慕師還視而識之曰夫出家
 之人心不附物方能入道今復何悲召主事作愚癡齋復留七日長往謚
 悟本大師

一僧 即紙衣道者

師良久 誤矣當作師云大闡提人家男女作麼生救得見藥山宗

栗畬 式車切大種畬田

無閒說 當作無間歇

覆船 師名洪荐謚紹隆大師

燕

金 見懷禪師前錄

蛸 上音拙蜘蛛也下音藝蚊也

不蟦 正作燥音嫂乾也俗作蟦由形近之譌也蟦書

無此

一鏡 當作撓屋交切

德山 師諱宜鑒劍南人自幼出家深明經律最長於金剛般若从師俗姓周氏

時謂之周金剛聞南方禪宗大興因測其由因散眾負經南游謁龍潭信
 觀滅燭入道翌日取經疏示眾曰窮諸玄辨若一毫置於太虛竭世樞機

似一滴投於巨壑遂焚之游戲禪林道播寰宇閑居澗陽幾三十載屬會昌之難託身於獨浮山之石室大中初被德山之命為第二世至成通六年示疾謂弟子曰捫空追響勞汝心神夢竟竟非竟有何事言訖坐而示化即臘月三日也壽六十八謚見性大師師生於德宗貞元之末年卒於懿宗之世至會昌之難道未及行洎大中佛法重興師已六十七矣傳道之者命若懸絲豈不然乎

咸

不茹葷剃髮受具問道於閩川雪峯一見而問曰汝甚處人曰不敢道是温州人峯曰恁麼則一宿竟鄉人邪曰只如一宿竟是甚處人峯曰尿牀鬼子好尚一頓棒且放過師證道之後眾所欽服皆謂小德布衲尋被越人之命居鏡清禪苑副使皮光業嘗師問焉光業即日休之子也吳越國王錢氏政禮甚勤賜号順德大師為開天龍龍冊二寺延之晉天福二年示滅茶毗於大慈山得骨舍利建塔於龍母之陽鏡清本朝賜額曰景德

鏡清

師諱道愆永嘉陳氏子生

者是矣

成禱音池藉禱也

玄沙道底見雪竇瀑泉

廝兒上音斯從使者也方

剋已當作克負

魯祖魯祖教和上傳燈嗣灌溪閑

餒於偽切

良琴晉平公謂師曠曰寡人所好者音也願聞之師曠不得已援琴而鳴舒翼而舞平公大喜起而為師曠壽見史記

撥良琴音也願聞之師曠不得已援琴而鳴舒翼而舞平公大喜起而為師曠壽見史記

周下或本作周苛楚圍漢王榮陽策帷帳中決勝千里外子房功也

鎖縣不遙第二十四板六行下少不

鳳皇鳳皇山

卧龍師諱全

巖頭師諱全

何之名剋部田

駢部田

一撥良琴

周下

鎖縣

鳳皇

卧龍

巖頭

濟亡由仰山參德山氣類相投若合符節晚結茅於洞處之卧龍山學者

字磔盤上蘇切切

醉音茗鼎

鳳皇

卧龍

師諱全

慧球生泉州之蒲田受業於龜洋參於玄沙備一日問如何是第一月玄沙曰用月作麼師遂領旨朱梁開平二年玄沙示寂遺言於閩帥王氏請居卧龍為第二世亦曰中塔後五年不疾而終号寂照

禪師閩師嘗問玄沙繼師之道誰乎玄沙曰球子得

何氏子剃頭受具久習經律晚游叢席自余杭與雪峰欽山議參臨濟屬

濟亡由仰山參德山氣類相投若合符節晚結茅於洞處之卧龍山學者

依焉遭會昌沙汰著欄衫戴席帽游諸聚落乃於洞庭之別港艤舟其下
兩岸置板人欲過即扣板以召師師舞撓而渡之未幾牽復舊居至僖宗
光啓三年賊寇中原四海擾攘師端居自若俄被 **楞** 子末 **香嚴** 師
割刃大叫一聲而終僖宗謚清嚴大師 **側更切**

智閑生青州參道於瀉山祐機緣未契往依南陽国師一日薙草於園中
俄擊竹作聲忽悟前非造禮瀉山曰和上若為某說破何有今日因述偈
略云一擊忘所知更不用修持自尔長於 **有一老宿** 此緣空作臨
伽陀世所稱誦示滅之後謚龔燈大師

當云有 **夜冥符** 當作夜 **峭峙** 上七肖切下直 **頂顛** 奴頂
一老宿 明符 里切嶮峻也 切頂

顛 **醜** 魚欠切 **假銀城** 霍光漢人書傳無賣城易角之說蓋出於
也 味厚也 委巷之劇談禪人往往資以為口實不亦

謬 **居牡** 當从引作壯側亮切大也 **朱谿** 朱谿謙禪師後 **攬** 初
乎 牡莫后切非義引音牀一 住兜率而終 切

切旁 **忙然** 當作 **平田** 天台平田普岸禪師生洪州得法於百丈
挈也 茫然 海南游勝槩結廬於天台山四眾依仰因

建伽藍号平田禪院本朝賜額曰壽昌師開山之始祖也嘗示衆曰神光
不昧萬古微猷入此門來莫存知解又曰大道虛曠常一真心善惡莫思
神清物表隨緣飲啄更復何 **寶具壽** 沼和上參臨濟領旨更不它游住
為後終干本院遺塔存焉 寶壽為第一世師將示寂謂門人

曰汝等知我履踐處否對曰和上一生長坐不卧師 **西堂** 師諱智藏
日非吾眷屬言訖長往世謂寶壽不渡河者即師也 慶化廖氏

子冲幼從師晚從大寂問道為馬祖高第寂付衲迦沙令學者親近至唐
德宗貞元間開堂於虔州至憲宗元和九年四月八日示化年八十歲

仰山 師諱慧寂韶州瀘昌縣葉氏子初生頗有異蹟為童穉依番禺
安和寺不語通出家年十四父母欲奪其志遂斷二指以為誓

因從荆落通累加接引而師無所啓發年十八通卒因往謁乳源洎筠州
勳微吉州性空鷗山耽源皆不契至大和三年參大瀉祐舉性空如人在

井之緣瀉山召曰寂子師應咏山云出了也師因而有省山指令請戒於
襄陽之大悲師曰慧寂平生不妄語山云你但依沙門法師從之時年三

十三矣復還瀉山作直歲尋領衆居郴州之王恭山既而移錫來袁居仰
山眾盈數百一日有梵僧負貝葉造師師問近雖甚勳曰早別西天師曰

太運生曰游山翫水師曰神通不無你佛法未夢見曰來此禮文殊却遇
 小釋迦語訖隱去師住仰山神異具它傳大中十三年韋宙中丞為師創
 洪州觀音院居之咸通中歸韶州之東平至中和三年二月十三日集眾
 說偈以兩手抱屈膝儼然而終歸葬於仰山師行道於世蒙寵賜者三懿
 宗賜号知宗僖宗賜澄虛昭宗謚智
龍濟 師名紹修嗣地 藏即羅漢珠也 **雲峯**
 通須音貞番禺音藩禺榔丑林切
 師諱義存泉州安南曾氏子生不茹葷幼聞鐘梵見華幡必動容年十七
 從蒲田玉瀾寺立律師落髮具戒於幽州久游叢林發明於德山至齧中
 頓證唐咸通中結茅於福州之雪峯後成大伽藍為第一世懿宗賜紫僧
 伽梨号真覺大師學者甚盛道行于四十餘載至梁開平二年五月二日
 無疾而終 **明招** 師名德謙既於羅山得旨出游婺女之智者命居第
 壽八十七 一座尋常點淨師輒不受主事僧曰首座觸淨也不
 識師下牀拈起淨器曰者箇是淨是觸主事無語即撲破晚居明招山四
 十餘載一日問侍者世尊示滅展雙足放百寶光明吾今行矣且道放多
 少光侍者曰昔日鶴林今朝和上師 **雙峯** 師名敬欽生緣益州受業
 以手拂眉曰莫孤負麼復說偈奄化 **雙峯** 於義嶺山造雲門法席密

承印可尋居雙峯為第一世至
 太平興國二年五月指日而逝

證道歌

永嘉大師諱玄覺俗姓戴氏齠年出家弱冠登
 曹溪六祖祖方踞坐丈室師振錫遶座三匝卓然於前祖曰夫
 沙門具三千威儀八萬細行大德自何方而來生大我慢師曰
 生死事大無常迅速祖曰何不體取無生了無速乎曰體即無
 生了本無速祖曰如是如是方具威儀參禮畢辭還永嘉祖曰
 返太速乎曰本自非動豈有速邪祖曰誰知非動曰仁者自生
 分別祖曰汝甚得無生之意曰無生豈有意邪祖曰無意誰當
 分別曰分別亦非意祖曰善哉善哉少留一宿世謂之一宿覺
 既歸大唱其道所作證道歌詠播天下後六祖兩月而亡即先
 天二年一月十七日也睿宗謚無相大
 師塔曰淨光本朝淳化中詔修龕塔

五陰

謂色受想行識變礙曰色領納曰受取像曰想造作曰行
 了知曰識亦名五蘊蘊以積聚為義陰以言其覆蔽也 **三**

毒

謂貪嗔癡四解脫經云三毒感三塗噴忿火塗慳貪刀塗愚癡血塗

阿鼻

此言無間生此界者所受苦報無有間歇

如

來禪

楞伽云禪有四種愚夫所行禪觀察義禪攀緣如實禪如來禪如何如來禪謂入如來地行自覺聖智相三種樂住成辨眾生

不思議事是名如來禪

六度

一布施二持戒三忍辱四精進五禪定六智慧度以到彼岸為義

萬行

清涼曰萬

法不離自心一念萬法行循心不起止也知不起觀也不緣萬境捨也止妄不生成也安心諦理忍也心無間斷進也心體離念法也心之本覺佛也體相無人僧也

六趣

一地獄趣梵云泥黎此翻苦具言地獄者此趣在地重者一日有八萬四千生死二畜生趣亦云旁生披毛戴角鱗甲羽翻四足多足有足無足互相吞啖受苦無窮三餓鬼趣有福德者作山林塚廟神無福德者居不淨處不得飲食常受鞭打被苦無量四阿修羅趣此翻無酒又無端正又無天或在海岸海底官殿嚴飾常好鬪戰怕怖無極五

人趣四洲不同皆苦樂相間六天趣有二十八天不同欲界六色界十八無色界四此六趣也

覺後

音教寤也

大千

謂大千世界也一四洲為一小世界千四洲千六欲天千梵天名一小千世界一千小千世界一千二禪天名中千界一千中千界一千三禪天名大千

機關木人

大般若四百五十六云如巧工匠或彼弟子有所為故造諸機關或女或男或象馬等此諸機關雖有所作而於彼事無所分別何以故機關法亦無分別故甚深般若

波羅密多亦復如是有所為故而成之既成立已雖能成辦所作所說而於其中都無分別法亦無分別故

摩尼珠

此云無垢光又云離垢又云增長論云摩尼珠多在龍腦中有福眾生自然得之亦名如意珠常出一切寶物衣服飲食隨意皆得此珠者毒不能害

火不能燒或是帝釋所執金剛與修羅鬪時碎落闔浮提變成此珠又云過去久遠佛舍利法既滅

如來藏

如來成就過於恒沙具解脫智

法身不離煩惱名如來藏如來藏即是如來空性之智一切聲聞獨覺所未曾見亦未曾得唯佛了知及能作證此如來藏空性之智復有二種謂空如來藏所謂離於解脫智一切煩惱不空如來藏具過恒沙佛解脫智不思議法

五眼

智論云肉眼見近不見遠見前不見

後見外不見內見晝不見夜以此得故求天眼天眼見和合因緣生假名之物不見實相所謂空無相無作無生無滅如前中後亦爾為實相故求慧眼得慧眼見眾生盡滅一異相捨離諸著不受一切法知慧自內滅是名慧眼但慧眼不能度眾生無所別故以是求法眼法眼令是人行是法得是道知一切眾生各各方便門令得道證法眼不能徧知度

五力

謂信精進念定慧一信力信一切法從因緣生顛倒妄見心生如旋水輪如夢如幻二精進力晝夜常行精進除却五蓋貪欲嗔恚睡眠掉悔疑攝護五根諸深經法欲得欲知欲行欲論三念力常一心念欲具布施持戒禪定智慧解脫欲身口意業諸法生滅住異智中常一心念四定力善取定相能生種種深定五慧力為盡苦聖智慧成就是智慧為離諸佛為涅槃以智慧觀一切三界無常力者能破煩惱度眾生得無生法忍是名為力又天魔外道不能沮壞故名為力

涅槃

此云圓寂

貌悴

當作賴音萃顛賴也悴憂也非義

三

身

謂法報化也法身毗盧遮那此云徧一切處報身盧舍那此云淨滿化身釋迦牟尼此云能仁寂默在眾生身中即寂智用寂是法身智

是報身用

四智

前眼等五識是成所作智第六意識是妙觀察智第七末那是平等性智第八阿賴耶識是大圓鏡智在

眾生時智劣識強但名為識當佛地時智強識劣但名為智六七因中轉五八果上轉所謂轉名而不轉其體也傳證智通禪師看楞伽經約千餘遍而不會三身四智遂詣曹溪謁木祖求解耳義祖曰三身者清淨法身汝之性也圓滿報身汝之智也千百億化身汝之行也若離本性別說三身即名有身無智若悟三身無有自性即名四智菩提聽吾偈曰自性具三身發明成四智不離見聞緣超然登佛地吾今為汝說諦信永無迷莫學馳求者終日說菩提通曰四智之義可得聞乎祖曰既會三身便明四智何更問耶若離三身別談四智此名有智無身也即此有智遂成無智復說偈曰大圓鏡智性清淨平等性智心無病妙觀察智見非功成所作智同圓鏡五八六七果因轉但用名言無實性若於轉處不留性繁興水

八解

一有色觀諸色解脫二內無色想觀外諸色解脫三淨解脫身作證具足住解脫四空無邊處解脫五識無邊處解脫

六通

一天眼通二天耳通三

燈

悴

意通六 **善知識** 摩訶般若經云能說空無相無作無生無滅法及漏盡通一切種智令人心入歡喜信樂是名善知識又華

首經云有四法是善知識一能令人入善法中二能障礙諸不善法三能令人住於正法四常能隨順教化 **訕** 所晏切 毀語也 **慈**

忍力 修慈忍有十五利一謂卧安二覺安三天護四人護五眠無惡夢六寤常歡喜七水不能漂八火不能燒九刀不能傷十毒不能害十一常生善處十二鎮受快樂十三正報梵

世十四殘報人王十五遠果作佛皆慈忍之果也 **宗說俱通** 清涼

云宗通自修行 **師子吼** 宗炳師子擊象圖序曰梁伯玉說沙門釋說通示未悟 僧吉云嘗從天竺欲向大秦其間忽聞數

十里外哮吼威威驚天怖地頃之但見百獸率走踰地之絕而四巨象虓焉而至以鼻卷泥自厚塗數尺數數噴鼻隅立俄有師子三頭崩血若檻

泉巨樹如草偃處許鑿切別也 **忍辱仙** 見金剛般若歌利王緣 **蘭若** 梵

踏七亮切走也虓許交切虎聲 **阿蘭若** 此言寂靜處 **岑** 音吟高良 **闐** 苦息切 **住相布施** 智論

以財寶布施是名下布施以身布施是名 **瑠璃** 應法師云或加吠字中布施種種施中心不著者是為上布施 或加毗字又言毗頭

梨從山為名乃遠山寶也遠山即須彌山也此寶青色一切寶皆不可壞亦非烟焰所能鎔鑄唯鬼神有通力者能破壞又言金翅鳥卵殼神鬼得

之出賣與人魏略云大秦國出赤白黑黃青綠縹紅紫十種流離此蓋自然之物采澤光潤踰於衆玉其色不恒今俗所用皆銷冶石汁加以眾藥

灌而為之尤虛脆 **降龍鉢** 本行經云佛初轉法輪降三迦葉於火不堅實非真物 神堂放威火滅彼火龍毒火四面一時

洞然熾盛唯有如來所坐之處寂靜不見火光火龍見已漸向佛所便即踊身入佛鉢中尔時世尊手擎於鉢至頻螺迦葉所又晉高僧涉公以符

堅建元十一年長安大旱請涉呪 **解虎錫** 齊高僧稠禪師在懷州龍俄尔龍在涉鉢中雨遂告足 五屋山習禪間有虎闔

師往以錫杖解之虎逐各去又曇詢禪師因山行值二虎相鬪累時不歇詢乃執錫分之以身為譬語曰同居林藪計無大乖幸各分路虎伍頭受

命飲氣而散又稠禪師磁州石刻云昔齊高歡帝時稠隱於都之西比一百二十里有桃源山定晉巖巖下有寺曰均慶其巖嵌空高以覆寺巖之

中去地百許尺危構一閣以設禪榻獨木為梯乃師平日宴寂之地師一日聞澗下虎鬪經日不已遂往以錫解之後二虎常隨師左右師因有頌書於巖壁間云本自不求名剛被名求我巖前

解二虎障却第三果多引玉屋者由僧傳也 **法財** 法財有七一聞五進六捨 **龍象** 大毗婆沙云有大龍象以信為手以捨為脚

七慚愧 **龍象** 牙以慧為頭以念為頸於其兩肩擔集善法 **蹴蹋** 上子六切下 **三乘** 一聲聞二緣覺三菩薩乘以負載為義 **五性** 一無種性闡提二敵盍切踐也 **雪山肥膩** 濕槃云雪山有草名曰肥膩牛若食者純得醍醐 **解何宗** 緣覺四不定 **雪山肥膩** 濕槃云雪山有草名曰肥膩牛若食者純得醍醐 **解何宗** 性五菩薩性 **雪山肥膩** 濕槃云雪山有草名曰肥膩牛若食者純得醍醐 **解何宗** 長慶稜和上因卷簾悟道嘗有頌云也六一人差卷起簾來見天下有人問我解何宗拈起拂子劈口打集事老曰永嘉貪觀日浪失却手撓長慶佛法雖無要 **法幢** 諸佛菩薩建立法幢猶如猛將建諸幢幟降伏且超今邁古 **法幢** 一切諸魔軍故如帝釋幢不怖感業以法義有所建立故 **二十八代** 嗚呼愚讀證道歌止此未嘗不揜卷太息永幟音熾 **二十八代** 嘉游心三藏秉志四儀晚詣曹溪以求印可

乃知六祖為如來正統即二十八代祖師後世講學 **西天記** 法東輩獨以二十四為然得非自昧於心證之法者乎 **西天記** 法東此三字一句蓋見古本永嘉集以文勢推之固無疑也然證道歌十玄談木祖壇經瀉山警策雖盛傳於禪林而絕無完本蓋各以臆論妄自改易者多矣鑱石入木印行天下梁簡文所謂煙墨 **菩提達磨** 或云不言受其驅染紙札無情任其搖蕩亦誠哉 **菩提達磨** 達摩多羅此云道法 **正法輪** 輪以喻言如王寶輪運轉無礙摧壞煩惱義翻大通量 **正法輪** 愈動愈遠信住行位至於果地無不轉者又較輻輳軸體用周備所 **栴檀林** 此云與樂以白檀能治熱病赤言法者軌持一切義地也 **栴檀林** 檀能去風腫皆除疾身安之藥故名與樂或云此土無故不翻慈恩三藏傳云秣羅炬吒國有秣刺耶山產谷崇深中有栴檀香樹樹類白楊其質涼冷蛇多附之至冬方蟄用以別檀 **三歲哮吼** 涅槃云猶如野干雖學師子至百千年終 **野** 也 **三歲哮吼** 不能作師子之吼若師子子三歲則能哮吼 **野** 梵云悉迦羅此言野干亦名夜干或射于色青黃如狗群行夜鳴其聲如狼又野干形小尾大能上樹疑枯枝不登狐即形大疑冰不渡

代

碑

腫

不能上樹**龍女**

妙經智積菩薩問文殊師利言仁者往龍宮所化眾生其數幾何文殊云其數無量不可稱計我於海中唯常宣說

妙法華經智積問云此經微妙頗有眾生修行此經速得佛否文殊師利言有娑竭羅龍王女年始八歲智慧利根能至菩提乃至眾會皆見龍女忽然之間變成男子具菩薩行即**善星**佛如來誠言無二善星即言

往南方世界坐寶蓮華成等正覺如來爾時雖作是說我於是事都不生信我亦常為善星說真實法而彼絕無信受之心雖復讀誦十二部經獲得四禪生惡邪見作如是說無佛無法無有涅槃沙門瞿曇善知相法是故能得知它人心如來雖復謂我說法我真實謂無因果善男子汝若不信如是事者善星今者近在左連

禪河可共往問爾時如來即與迦葉往善星所善星遙見佛來見已即生惡邪之心以惡心故生身陷入至阿鼻獄**數它珠**

寶如人數它寶自無半錢分於法不**跽**上七鄧切下唐**駭**諧

切疑**勇施**淨業障經云過去久遠劫衆香世界無垢光如來時有比丘名曰勇施善修戒身多聞智慧顏貌端正成就第一清

淨妙色著衣持鉢入城乞食到長者舍其家有女容貌端正見勇施已生染愛心若不得以為夫當自殞命欲心內結遂以成病爾時其母問女何緣而致斯病女時默然遂不飲食爾時女母密遣餘女而往問言時女答

言我見一比丘顏貌端正便生欲心以致斯病餘女聞已還向母說時母作計請勇施言數至我家當使此女從受經法勇施默然許可其後勇施數到其家轉相親厚數相見故便失正念即與彼女共行媾法時彼女夫

見此比丘往來頻數心生疑恚即設方便欲斷其命勇施聞已即以毒藥持與彼女時女即以毒藥和著食中敕其婢使以飯我夫夫食飯已即便命終勇施聞已心生大悔受行媾法又斷人命咄哉恠哉我今即是地獄

衆生時有菩薩名臯掬多羅語勇施言比丘莫怖我今力能施汝無畏即入寶印三昧於其身上出無量佛同聲說是偈言諸法同鏡像亦如水中心

月凡夫愚惑心分別癡恚愛勇施比丘見諸化佛神通變現於諸法中思惟選擇離諸蓋纏得無生忍今已成佛在於西方**懵**音董懵懂心

去此佛土恒河沙數有國名常光佛號寶月如來**慳**上母總切下亂**頑皮**鞞之列切柔熟皮也智論云譬如牛皮未柔不可屈折

是**二比丘**維摩詰經佛告優波離汝行詣維摩詰問疾言我不堪任

不敢問佛來問我言唯優波離我等犯律誠以為恥不敢問佛願解疑悔

得免斯咎我即為其如法解脫持維摩詰來謂我言唯優波離無重增此

二比丘罪當直除滅勿擾其心所以者何彼罪性不在內不在外不在中

間如佛所說心垢故眾生垢心淨故眾生淨心亦不在內不在外不在中

間如其心然罪垢亦然諸法亦然不出於如如優波離以心相得解脫時

寧有垢否我言不也維摩詰言一切眾生心相無垢亦復如是其知此者

是名奉律其知此者是名善解其二比丘**波離**此云近執**四事**

疑悔即除發阿耨多羅三藐三菩提心**波離**持戒第一**四事**

一飲食二衣服**崢嶸**上鉏耕切**螳螂拒轍**莊子季徹謂將

三卧具四湯藥**崢嶸**下音宏**螳螂拒轍**閻慈曰夫子之

言於帝王之德猶螳螂之怒臂以當車軼則不勝**管見**古語云持

任美說者曰用小擬大故不能任**管見**蠡酌海握

管窺

天

卷終

祖庭事苑卷第八

睦庵 善齋 編正

十立談

序叢林所行十立談皆無序引思曩游廬阜得其序於同安影堂今錄

之云夫立談妙句迥出三乘既不混緣亦非獨立當臺應用如朗月

以晶空轉影泯機似明珠而隱海且學徒有等妙理無窮達事者稀迷源

者衆森羅萬象物物上明或即理事雙祛名言俱喪是以殷勤指月莫錯

端倪不迷透水之鍼可付開**辨題目**竊觀十立談所作題目不無

拳之寶略序微言以彰事理**辨題目**深旨而後人輒自刪改蓋由

不知當時命題製作之由妄建私意良可歎也而傳燈又復削去祖意轉

位二題所幸者後之四首不失舊目若夫不明祖意何由得造立機果未

還鄉曲七破還鄉曲八回
機九轉位歸十止位前
心印 達磨西來不立文字單傳
心印直指人心見性成佛
三賢

十聖 華嚴明十住十行十回向為賢十地為聖妙覺為佛十聖者即
十地聖人一歡喜二離垢三發光四焰慧五難勝六見前七遠

行八不動九菩薩十法雲涅槃云菩薩位階十地尚不能了了知見佛性
何況聲聞緣覺之人能得見邪譬如醉人欲涉遠路蒙龍見道十地菩薩

於如來知見少
分亦復如是
尚未那能 叢林商榷往往謂行布差殊語言顛
錯殊不知作句有聲律命意無漸次

如斷句云莫問西來及與東是也雖然愚讀至此未嘗無感焉頃游京師
俄於檀越劉氏書府中得故本禪錄書尾有十玄談而不見序引其第二

章曰三賢固未明斯言十聖那能達此宗
予得此句渙然冰釋方知後人傳寫之誤
三乘 一聲聞二緣
覺三菩薩
次第

演 佛初成道三七日思惟已便往仙苑及諸住處十二年間說諸有為
法緣生無我然猶未說然無我理名初時教即阿含等一藏小乘經

是矣次依諸備計所執說諸法空然於依它圓成猶未說有名為空教次
說法相大乘境空心有名中道教即深密華經是矣次開示一切眾生如

來知見會三乘為一乘會權歸實名同歸教即法華經是矣臨入涅槃說
一切眾生乃至闍提皆有佛性凡是有心定當作佛常樂我淨名常教即

大涅槃 **龍宮** 按華嚴疏佛滅度後六百年龍樹菩薩入龍宮見華嚴
經是矣 大經凡有三本上中二本非凡力所持遂誦出下本流

於天竺此土晉譯成五十卷唐譯成八十卷然於
下本四十八品止有三十九品餘九品未至此土 **滿字** 梵書製文有

字義未足方有半偏猶漢文月字虧其傍也理既究竟文義圓滿猶漢文
日字盈而實也半字惡義以譬煩惱滿字善義以譬常住又半字為體如

漢言字滿字為體如漢語字兩合即滿之例也言字單立即半字例也半
字雖單為滿根本緣其半字而成滿字譬凡夫無明為因而得常住因字

製義皆 **鶴樹** 世尊臨般涅槃其娑羅林垂覆寶林 **終談** 涅槃經
此類也 時即慘然變白猶如白鶴故曰鶴樹 **終談** 拾殘機

為衆經之殿 **優鉢羅** 此云黛華又曰青蓮花此華葉似梨而果大
後故曰終談 如拳其味甘無華而結子亦有華而難值故

經中以喻 **希有者也**

希有者也

釋名識辨

七佛

傳燈叙七佛引長阿舍偈及雲黃故事斷自七佛而下文意粗略未能通曉如增一阿舍四十二云阿難白佛言如來亦說過去恒沙諸佛取滅度者如來亦知當來恒沙諸佛方便來者如來何故不記亦許佛所造今但說七佛本末佛告阿難皆有因緣本末故如來說七佛之本末過去恒沙諸佛亦說七佛本末將來彌勒之徒亦當記七佛之本末若師子膺如來出世時亦當記七佛之本末若柔順佛出世時亦當記七佛之本末若光焰佛出現世時亦當記七佛之名号若無垢佛出現世時亦當記迦葉之本末若寶光佛出世時亦當記釋迦文之本末由此因緣故如來記七佛名号尔又圭峯密禪師答裴拾遺云若據真諦本紀名數一猶不存何言六七今約俗諦有所表如國立七廟七月而葬喪服七代福資七七道釋皆同經說七佛持念遍數壇場物色作法方便三達諸僧之限皆止於七過則二七三七乃至七七不止於六不至八九順世生信何所疑焉然圭峯之說雖真合世諦亦未能必信於後人故引此經以為證焉

傳燈

般若四百八云大者善現謂舍利子

言諸佛弟子凡有所說一切皆承佛威神力何以故舍利子如來為它宣說法要與諸法性常不相違諸佛弟子依所說法精勤修學證法實性由是為它有所宣說皆與法性能不相違故佛所言如燈傳照

祖師

涅槃云復至它方有諸煩惱毒箭之麁示見作祖為其療治又

期城太守楊術之禮問達磨大師云西土五天竺國師承為祖其道如何曰明佛心宗才無差誤行解相應名之曰祖復成偈曰亦不觀惡而生嫌亦不觀善而勤措亦不舍愚而近賢亦不拋迷而就悟達大道兮過量通佛心兮出度不與凡聖同纏超然名之曰祖

禪師

住

意天子所問經天子問文殊師利何等比丘得名禪師文殊曰於一切法一行思量所謂不生若如是知得名禪師乃至無有少法可取不取何法所謂不取此世後世不取三世至一切法悉不取謂一切法悉無衆生如是不取得名禪師無少取非取不取於一切法悉無所得彼無憶念若不憶念彼則不修若不修者彼則不證故名禪師

長老

今禪宗住持之者必呼長老正取長阿含經有三長老中所謂了達法性內有

智德之人以

祖

偈

翻

禹門太守楊術之名系記略云東魏興和年中高僧雲啓往西域永法至龜茲

會天竺三藏那連耶舍欲傳法至東夏雲啓曰東夏佛法未振宜且留此
耶舍遂出祖師傳法偈梵文與啓翻譯既而啓游印土耶舍乃將新譯華
言祖偈至于西魏值時多事乃入高齊齊文宣帝延居石窟寺以齊方受
東魏禪未暇翻譯耶舍乃將龜茲所譯祖偈授于居士萬天懿天懿聞魏
有西域三藏言迦夜昭玄寺沙門曇曜所譯付法藏傳缺於佛祖傳法偈
遂寫本進于魏梁簡文帝聞魏有本乃遣使劉玄蓮往魏傳歸建康唐身
元中金陵沙門慧炬同西竺勝持三藏編入寶林傳雲啓一名曇啓龜茲或云屈隨音丘茲禪音繕註祖師識祖
識偈自雲啓翻譯編於智炬寶林傳編廿八首般若多羅十一那連耶舍
一十三竺大力一誌公一達磨一六祖一雖錄于傳而罕知其由或聞仰
山箋註頗詳竟不獲見晚於雲門曜禪師錄中得曜所註十八首般若多
羅止有三首見註今并錄于後禪師諱重曜嗣天台部國師名振當時為
錢氏禮重其識註手澤尚存今閱于會稽雲門雍熙之影堂云般若多羅昔在天竺授達五不
偈一十一首見註者

三其路行跨水忽逢羊獨自棲棲暗渡江

日下可憐雙象馬二株嫩桂久昌昌此識達摩

西來始終之事達摩始來見梁武帝帝名衍衍从行从水故云路行跨水
帝既不契祖師遂有洛陽之游故云逢羊羊陽聲相近也祖師不欲人知
其行是夜航葦西邁故曰暗渡江也祖師西來見梁魏二帝此言日下
雙象馬也九年面壁於少林故曰二株嫩桂也久九聲之近也其二曰震

且雖闊無別路要假兒孫脚下行金雞

解銜一粒米供養十方羅漢僧此識馬大師得法於讓和上之

緣無別路其道一也故馬大師名道一兒孫嗣子也脚下行所謂一馬駒
子踏殺天下人也金雞銜米以讓和上金州人雖知時而鳴以覺未寤羅
漢僧馬祖生漢州之什仿縣受讓師法食之供其三曰心中雖吉外頭凶川下

僧房名不中為遇毒龍生武子忽逢小

鼠寂無窮此識周武帝多龜破滅佛教至庚子興復故云小鼠寂寞謂也未見註八

首其一曰路上忽逢深颯水竿閑見虎又逢猪小小牛兒雖有角青谿龍出忽須輸其二曰八月商尊飛有聲巨福來祥鳥不驚懷抱一雞來赴會手把龍蛇在兩楹其三曰寄公席脫權時脫蚊子之蟲慚小形東海象歸披右服二處蒙恩終不輕其四曰日月並行君不動即無冠干上山行更惠一峯添翠岫王教人識始知名其五曰高嶺逢人又脫衣小蛇雖毒不能為可中并底看天近小小沙彌善大機其六曰大浪雖高不足知百年凡木長乾枝一鳥南飛却歸北二人東往却還西其七曰可憐明月獨當天四箇龍兒各自遷東西南北奔波去日頭平上照無邊其八曰鳥來上高堂欲與白雲入地色還青天上金龍日月明東陽海水清不清首捧朱輪重復輕雖無心眼轉惺惺不見耳目善觀聽身體元無空有形不說姓字但驗名意尋書卷錯開經口談恩幸心無情或去或來身不停耶舍那連耶舍作識偈一十大懿其一曰尊勝藏今古無肱又有肱龍來方受

寶奉物復嫌名此偈識二祖也尊持勝事今古自藏遇大聖人即能發見祖既斷左譬以求法即達摩大師有股肱矣龍象西來即可祖獲法寶之日奉物即易名慧可嫌名神光不足道也其二曰初首不稱名

風狂又有聲人來不喜見白寶初平平此偈識三祖也師初以白衣謁二祖竟不稱名氏示有風疾來繼祖位人所不喜以赤頭璨名之白寶師名僧璨也初平平師雖已傳二祖之道初不顯赫已當周武滅教之時也其三曰起自求無礙師言我勿繩路

上逢僧禮脚下六枝生此識四祖也祖初見三祖即求解脫法謂無礙法也三祖云誰縛汝即勿繩也路上道也逢僧禮信也師名道信脚下六枝生四祖之下旁生一枝相繼六世即牛頭禪融也其四曰三四

全無我隔水受心燈尊號過諸量從噴

不起憎

此識五祖也三四七也師七歲見四祖問答相契達無生也尊号佛也過諸量祖也不起憎師名弘忍也其五曰

奉物何曾奉言勤又不

勤唯書四句偈將對瑞田人

此識六祖也奉物何曾奉言勤又不勤師

心裏能藏事說向漢

江濱湖波探一月將照二三人

此識南嶽讓和上心裏藏事懷

護也漢江濱弟子馬祖生漢州探一月謂師於曹溪晝月也二三人師嘗

謂門人曰汝等六人同證吾身常浩得吾眉善威儀智達得吾眼善顧盼

坦然得吾耳善聽理神照得吾鼻善知氣嚴峻

得吾舌善談說道一得吾心善古今其七曰

領得珍勤語

離鄉日日敷移梁來近路余氣脚下途

此識

馬祖也珍勤謂得讓師法寶勤而受用有本作彌勤語非也離鄉南也曰

日昌也馬祖闡化於南昌有本作日月非也移梁度人也來近路被洪州

連帥路嗣恭之請入城說法也余氣我息也

言傳法之子息猶我而行天下也其八曰

良地生立百通

尊媚亦尊比肩三九族足下一毛分

此識北宗神秀也良

地東北也神秀於五祖下別出一枚於北京通魯國賜大通之号也媚亦

秀也三九秀下相承凡一十二人足下五祖下也一毛分号北宗也其九

曰靈集媿天恩生牙二六入法中無氣味石

上立功勳

此識荷澤神會也靈集荷澤之舊名天恩荷澤也二六也石上立功勳者蓋當時有北秀弟子普寂說法盛於京都倚恃勢位謂神會邪法惑眾義當擯逐會因有南陽之行寂乃毀能大師豐碑別豎神秀行狀為傳法六祖寂自為七祖至天寶五年侍郎宋融知其前非復奏請召會歸洛居荷澤寺却毀秀碑豎六祖石刻其十日

本是

大蟲男回成師子談官家封馬領同詳

三十三

此識印宗和上本講經論為教之虎晚參心宗為師子兒官家封印也馬領宗也三十三華梵祖師下自六祖凡三十三

人印宗嗣六祖也其十一

九女出入倫八箇絕婚姻朽牀漆

六脚心祖眾中尊

此識蒲山老安和上九女少室也萬少安所居也八女為安字朽牀老安也六

脚安之甚也眾中尊則天禮安為國師也其十二

走戊與朝鄰鳩烏子出

身二天雖有感三化寂無塵

此天忠國師走戊六師越人也朝鄰東二

也鳩烏即鷲州也越之諸暨昔号鷲州國師出身處也二天肅宗代宗二帝與敬也三化第三次問大耳三藏老僧在甚麼處三藏法然是寂無塵

也戊主伐切鳩三云切其十三

說少何曾少言流又不流山若

除其草三四繼門修

此識石頭希遷和上也說少希也何曾少道付於斯人也言流遷也

又不流希遷也山除草石頭也三四繼門修未詳右十三頌即那連耶舍之識

達摩

一首授期城太守楊術之以識服毒之緣江

槎分玉浪管炬開金鑲五口相共行九十

無彼我

謂流支光統密毒於吾所以致九十也

竺大力

一首識吳主孫權帝祚

青宵喫

飯雲間鬪走十二三年逢猪閉口

青宵喫飯天口也口天為吳雲

間鬪走各爭天下十二三年止有十四之數逢猪閉口至亥年絕也

誌公一首

仰觀雨扇佞腰捻鉤九鳥射盡唯有一頭至則

不至要假須刀逢龍不住

辨楞伽經

寶林傳傳燈錄皆謂達磨以楞伽四卷之經傳於學

者何得禪宗謂之教外別傳答此蓋慧炬編修之率略後人看閱之不審也傳燈達摩謂學者曰吾觀漢地唯有此經仁者依行自得度世蓋方便

逗接初機令其生信亦故馬祖示眾曰達摩大師從南天竺國來至中華傳一心之法令汝等開悟又引楞伽經以印眾生心地恐汝顛倒不自信此一心之法各自有之故楞伽云佛語心為宗無門為法門夫是豈可祖師專以一經遞相傳授此後人看閱之不審也又況此經但覺大慧等談佛性義意激發二乘令舍小慕大安足為祖門之要道邪此經即宋元嘉中天竺三藏求那跋陀羅之所譯也豈可宋經而反使梁菩提達摩持來以此攷之謬妄之論不待攷而自破矣

語緣

禪家流整前體道豈涉言詮然古人接物應機不無兼帶聊出數緣以示來學

阿閼國

總持居所證語緣摩訶般若二十二云佛於大眾前而現神足皆不復見不與眼作對佛告阿難如是阿難一切法不與作對法法不相是法法亦相知如阿閼佛國亦如是何以故一切法無知無見無作無動不可捉不可思議如幻人無受無覺無真實菩薩如是行為行般若波羅蜜亦不著諸法○總持号也諱明練梁武之女事達磨為弟子悟道

示滅塔去少林五里許

彌勒說法

西域記曰無著菩薩與弟世親弟子師子覺二三賢哲每

相謂曰凡修行業願覲慈氏若先捨壽得遂宿心當相報語其後師子覺先捨壽三年不報世親菩薩尋亦捨壽時經六月亦無報命無著於初夜分方為門入教授定法忽空中大明有一天仙乘空而下即進階庭禮無著足著云尔來何暮分名何謂對曰從此捨壽命往觀史天慈氏內眾蓮花中蓮花才開慈氏曰善來廣慧善來廣慧旋遶才周便來報命無著曰師子覺者今在何處曰我旋遶時見師子覺在外眾中射著欲樂無暇相顧詎能來報無著曰慈氏何相演說何法曰慈氏相好言莫能宜演說妙法義不異此然菩薩妙音清暢和雅聞者忘倦受者無厭

賓頭

盧見佛

雜阿含云無憂王集諸聖眾問佛如何賓頭羅漢以手舉眉語王曰佛如金山巍巍堂堂難可名也

多子

塔

青蓮日額視迦葉也辟支論曰王舍城大長者財當無量生育男女各三十人適化游觀到一林間見人斫於大樹枝柯條葉繁美茂

盛使多象挽不能令出次斫一小樹無諸枝柯一人獨挽都無滯尋見是事已即說偈言我見伐大樹枝葉極繁多稠林相鈎挂無由可得出世間

亦如是男女諸眷屬愛增繫縛心於生死稠林不可得解脫小樹無枝柯稠林不能導觀彼覺悟我斷絕於親愛於生死稠林自然得解脫即於彼勳得辟支佛以至現通入滅時諸眷屬為造塔廟時人因名多子塔

信位行位

傳燈信位即得行位即未金剛三昧經佛言從闍提心乃至如來如來實相住五等位一者信位信此身中真如種子為妄所繫捨離安心淨心清白知諸境界意言分別二者思位思者觀諸境界唯是意言分別隨意顯現所見境界非我本識知此本識非法非義非所取非能取三者修位修者常起能起起同時故先以智導排諸障難出離蓋纏四者行位行者離諸行地心無所捨極淨根利不動心如決定實性大般涅槃唯性空大五者捨位捨者不住性空正智流易大悲如相相不住如三藐三菩提虛空不證心無邊際不見處所

長養

是至如來善男子五位一覺從本利入若化眾生從本來處

聖胎

仁王護國經佛言善男子初伏忍位起習種性修十住行初發慧心定心不退心戒心願心護法心回向心具此十心而能少

赤縣

分化諸眾生超過二乘一切善地是為菩薩初長養心為聖胎故

神洲

達磨初觀赤縣神洲有大乘種氣立世毗曇藏二云四大洲各神洲張衡慮圖云崑崙東有赤縣之州風雨有時寒暑有節苟非此土南則多暑北則多寒西則多陰故聖王不處焉又史記鄒衍著書云中國於天下八十一分居其一分耳中國名赤縣內有九州禹之叙九州是也

師子咬人

大般若論云有擲塊終不止有擲於師子

為蛇畫足

戰國策曰昭陽適楚伐齊齊師子逐人其塊自止王使陳軫見昭陽曰臣切譬楚王有祀者賜其舍人酒一卮舍人相謂曰數人飲之不足一人飲之有餘請畫蛇蛇先成者飲有一人先成引酒且飲乃右手持杯曰吾能為之足未成者奪其卮曰蛇固無足今伐齊乃為蛇畫足耳

入水見長人

見雲門錄下

看樓打

樓

見八方珠玉集王漏紀信詐降項羽急攻紫陽漢王甚患之將軍紀

是陳平夜出女子東門二千餘人楚因四面擊之紀信乃乘王車黃屋左纛曰食盡漢王降楚楚皆呼萬歲之城東觀以故漢王得與數十騎出西

門羽見紀信漢王安在日李廣上霸橋廣自匈奴生得至漢已出去矣羽怒烹紀信當斬贖為庶人居藍

田南山中射獵嘗夜從一騎出從人田間飲還至霸陵亭霸陵尉醉呵止廣廣騎曰故李將軍尉曰今將軍尚不得夜行何乃故也止廣宿亭下居

無何匈奴入天子乃召拜廣為北平大守廣請霸陵尉與俱至軍而斬之二鼠侵藤賓頭盧為優陀

我今為王略說譬喻王志心聽昔日有人行在曠路逢大惡象為象所逐狂懼走突無所依怙見一丘井即尋樹根入井中藏上有黑白二鼠牙齧

樹根此并四邊有四毒蛇欲螫其人而此井下有三大毒龍旁畏四蛇下畏毒龍所攀之樹其根動搖樹上有蜜三兩滴墮其口中于時動樹敲壤

蜂窠衆蜂散飛咬螫其人有野火起復來燒樹大王當知彼人苦惱不可稱計而彼人得味甚少苦患甚多大王曠野者喻於生死彼男子者喻於

凡夫象喻於無常井喻於人身根喻於人命白黑鼠者喻於晝夜樹根者喻念念滅四毒蛇者喻於四大蜜者喻於五慾衆蜂喻惡覺野火燒者喻

其老邁下有三毒龍喻其死去墮三蚌含明月月望則蚌蛤實惡道是故當知慾味甚少苦患甚多

白蚌蛤珠胎與月虧全兔子懷胎論衡云兔舐毫而孕及其生子從口而出一說北人捕兔剥其皮毛資用為筆

常同中秋月夜如無雲翳則弓落酸晉樂廣字彥輔善談論群賢其年多免矣云兔向月有孕

然若坡雲霧觀青天也嘗有親客久聞不來廣問其故答曰前在坐蒙賜酒方欲飲見杯中有蛇意甚惡之既飲而疾于時河南廳壁上有角弓漆

畫作蛇廣杯中即角影也復置酒於前虬謂客曰酒中復有所見不曰所見如初廣乃告其所以客意豁然意解沈疴頓愈故借用此緣答疑不疑

問秦無人春秋文傳十三年秦大夫繞朝謂士華表柱古會曰子無謂秦無人吾謀適不用尔

注曰堯設誅謗之木即華表也以橫木交柱頭如華形如桔槔太路交衢悉設焉或謂表木以表王者納諫亦表識衢路秦乃除之至後漢重修

木鶴飛搜神記云遼大城門外有華表柱忽有一白鶴集頭時有令威去家于載今來歸城郭如故人民非何不學

仙塚纍纍遂冲天而上今人以木肖之以置於杵上金雞鳴見懷禪師前錄

雜志

志記也。積記其事故曰雜志。如世書律歷食貨五行皆有志也。

宗門

謂三學者莫不宗於此門。故謂之宗門。正宗記略云古者謂禪門為宗門。亦龍木祖師之意。爾亦謂吾宗門乃釋迦文一佛教

之大宗正趣矣。但所謂宗門之意義者。散在衆經。隱覆古今。未如章章見于天下也。大凡其人預吾教者。盡當務此秘密極證。乃為之正見。涅槃曰我今所有無上正法。悉以付囑摩訶迦葉。能為汝等作大依止。是豈非謂而今而後皆可依止於迦葉。無上妙微密法。而為之正乎。出世者乃據是妙心密語。以為後之明證。巴若智度論曰般若波羅密非秘密法者。其言亦在大聖人之遺意。以妙微密法為其教之大宗也。欲世世三學之者。資之以為其入道之印驗。標正乃知古者命禪居。自達磨來。梁隱庵吾禪門謂之宗門。而尊於教迹之外。殊是也。魏地六祖相繼。至於大寂之世。凡二百五十餘年。未有禪居。洪州百丈大智禪師。懷海方且。荆意不拘大小。乘折中於經律法。以設制範。堂布長牀。為禪宴食息之具。高橫椀架。置巾單錄鉢之器。屏佛殿。建法堂。明佛祖親。屬受當代為尊行。普請法。上下均力。置諸寮務。各有司存。齊粥二時。賓主均徧。示法食之平。

筆也。後世各隨所宜。別立規式。嗚呼。禪庵之設。其益殊甚。今當代主者。果不能遵守。而自為已利。誠何心哉。誠何心哉。椀音移。屏音餅。住持。子潛子云。教謂住持者何謂也。住持也者。謂藉人持其法。使之求住而不派也。夫戒定慧者。持法之具也。僧園物務者。持法之資也。法也者。大聖人之道也。資與具待其人。而後舉善其具。而不善其資。不可也。善其資而不善其具。不可也。皆善可以持而住之也。昔靈山住持以大迦葉

統之竹林。住持以身子尸之故。聖人之教盛。聖人之法長存。聖人既隱。其世數相失。茫然久乎。吾人儼倖。乃以住持名之。勢之利之。天下相習。沓焉紛然。幾乎成風成俗也。聖人不復出。孰為正之外衛者。不視不擇。欲吾聖人之風不寢。望聖人之法益昌。不可得也。悲夫。吾何望也。開堂。開堂。迺譯經院之儀式。每歲誕節。必譯新經。上進祝一人之壽。前兩月。二府皆集。以觀翻譯。謂之開堂。前一月。譯經使潤文官。又集以進新經。謂之開堂。今宗門命長老住持。演法之初。亦以謂之開堂者。謂演佛祖正法。眼藏上祝天等。又以為四海生靈之福。是亦謂之開堂也。拈香。世典所謂人而無信。不知其可也。曰大車無軌。小車無軌。其何以行之哉。是以釋氏之作佛事。未嘗不以拈香為先者。是所以記香而表

香。世典所謂人而無信。不知其可也。曰大車無軌。小車無軌。其何以行之哉。是以釋氏之作佛事。未嘗不以拈香為先者。是所以記香而表

信經曰信是道源功德母長養一切諸善根此其意也今開堂長老必親拈香者以所得之法必有所自所行之道其外衛者必藉平王臣俾福慧雙資必圖報於此日豈偶然乎然古今尊宿拈香多云一辦辦皮莧切瓜辦也以香似之故稱焉或作粉步還切片也後世相襲皆為此言何必尔也當云一片一炷

白椎世尊律儀欲辦佛事必先秉白為穆衆之法庶免薄俗之譏也今宗門白椎必命知法尊宿以當其住長老才據座已而秉白云法筵龍象衆當觀第一義長老觀機法會酬唱既終復秉白曰諦觀法王法法王法如是此蓋先德之真規皆不失佛意且見叢林多舉世尊外座文殊白椎或謂徧閱藏乘不見其緣然秉白儀軌既出聖製復何區區求文殊之說以恣無益之論耶

上堂或問每質諸佛經所集四教未嘗不坐今禪門上堂必立而聽法何謂也曰此百丈禪師之深意也且佛會說法四衆雲萃所說法義不局性相所會時節未知久暫今禪門自佛教東流後六百年達摩祖師方至漢地不立文字單傳心印直指人心見性成佛所接學者俾於一言之下頓證無生所聚之衆非久而暫故不待坐而立也百丈曰上堂外座主事徒衆鴈立側聆賓主問酬激揚宗要示依法而住此其深意也

入室

參問

祖師傳云五祖大師至夜密令侍者於碓坊召盧行者入室遂傳衣法又法華云著如來衣入如來室阿含經云佛告苾芻吾

欲兩月宴坐汝等不須參問唯除送食及灑地時可至於此應知佛祖當時有入室參問之儀也

巡察

僧祇云世尊以五事故五

日一梭行僧房一恐弟子著有為事二恐著俗論三恐著睡眠四為看病僧五令年少比丘觀佛威儀庠序生歡喜故禪門巡察正擬大聖之遺範今天下率叢林為師

小參

禪門詰且外堂謂之早參曰晡念誦謂之晚參非時說法謂之小參夫是皆以謂之

參者何乎曰參之為言其廣且大矣謂幽顯皆集神龍並臻既無聞於聖凡豈輒分於僧俗是以謂之參也其主法者以平等一心應勤植萬類令法久住豈曰小補或以小

首座

即古之上座也梵語悉替那此云上參為家訓愚未之前聞座此有三焉集異足毗曇曰一生年

為耆年二世俗財名與貴族三先受戒及證道果古今立此位皆取其年德幹局者充之今禪門所謂首座者即其人也必擇其已事已辦衆所服從德業兼備者充之

監寺

僧史曰知事三綱者若細罟之巨繩提之則百目正矣梵語摩摩帝此云寺主即今之監寺也詳其寺主

起於東漢白馬也寺既爰處人必主之干時雖無寺主之名而有知事之者至東晉以來此職方盛今吾禪門有內外知事以監寺為首者蓋相沿襲而然也大集等經云僧物難掌佛法無主我聽二種人掌三寶物一阿羅漢二須陀洹所以尔者諸餘比丘皆不具足心不平等不令人為知事也更復二種一能持淨成識知業報者二畏後世罪有諸慚愧者今吾禪門必擇心通法道而不著諸有身忘利養者以掌僧務此先德之遺意也

維那 寄歸傳云華梵兼舉也維是綱維華言也那是略梵語刪去羯磨陀三字此云悅眾也又十誦云以僧坊中無人知時限唱時至及打棰椎又無人塗治掃灑講堂食熟無人相續鋪牀眾亂時無人彈指等佛令立維那又聲論翻為次第謂知事之次第者也今禪門令掌僧藉及表白

典座 按僧史謂典主牀座九事今舉一色以攝之筆事必選當材 迺通典雜事也今禪門相沿以立此名耳

直 按僧史謂直一年之務故立此職今禪門雖不止定歲時立名亦法於古制也

辨服色 禪家所服黧衣按寶林傳達摩所傳屈駒衣此云第一布正青黑色蓋祖其先制也律本無文或多譏毀然梵語迦沙此云不正色且佛制毀形壞色固欲異俗而有慚愧今

之黧色俗所不用又非正色道人服之正得其室且林下禪人既遠城市染衣猶難黧淡之色不繁不費又從其簡也如誠法師云律有三種壞色謂青黑木蘭鈔云青謂銅青黑謂雜泥木蘭即樹皮注云此說壞雜衣之色今云染色亦無出此三也今詳禪僧多著黑黧衣若染色者可是律中皂黑衣攝緣用墨旋與雜泥不遠故若淡而青白者可是律中青衣攝以用銅青板綠雜墨染故正符律意安得謂之無文邪西方服色佛滅後亦隨部類不同有部博通敏智道利法化應著絳色衣經部奉持重戒斷當法律應著皂衣上座部精勤奉法承護眾生應著木蘭色衣彌沙塞部禪思入微究暢玄理可著青色衣摩訶僧祇部勤學眾經敷演義理應著黃色衣僧史云後梁有慧朗法師服青衲誌公預記云興皇寺常有青衣開士廣行大乘至朗果符其言唐末豫章有觀音禪師見南方禪客多搭白納常以甌器盛染色勸令染之今天下皆謂觀音衲也近有衣白色者失之太甚佛記迦沙變白不受染色此得非是乎或有識如法眾主奪之而壞其色真謂有力之勝士也今長老披絳色大衣世謂紅綃及碧色衣乃西方道人多被此服如西域記云商那和修九條衣絳赤色入滅時以智願力留待遺法畫方壞裝云今已少有損詳此傳法大士所被絳色衣乃

紹傳授之風所謂法衣者如法之衣也碧色衣者或謂則天嘗取曹溪衣入內供養以碧綃被之故後世當位者尚之又法眼傳通記云衲衣或青紫綃貼相者始於唐肅宗詔南陽國師入內衲衣損壞宮嬪以青綃幫

辨制衣

世尊制比丘畜六物其三皆衣也一安陀會二鬱多羅僧三僧伽梨僧伽梨大衣也自九條十一條十三條皆兩長

一短謂之下品竊見禪人多作九條衣而不問長短之數但取方整可觀而不顧佛制良可悲也比又見作墨黻短回此蓋取宣律師感通傳問天人黃瓊之說其略曰比見西域僧來多縫衣葉者何答此佛滅後二百年比天竺僧與外道同住外道嫉之密以利刃內衣葉中同往王所外道告王沙門釋子衣藏刀刃將欲害王因即檢獲由是普誅一國比丘時有耶舍羅漢今諸比丘權且縫合為絕命難此乃北方因事權且立制非佛所開今有南方比丘皆亦縫合無識者亦學縫之黃瓊又曰西國比丘披皆迦沙多不齊整諸離車子譏言無有威儀所披衣服狀如媼衣猶如象鼻佛因此制上安鈎緇又曰今以衣角達于左臂置於左腋之下不得令垂如上過也宣曰子備聞雅論前後憲章縱無此示情或廣之五分律云餘

方為不清淨者雖制不行據此可依準的况復天人賜降周統制開恨知之晚也愚詳讀宣公駕天人之說為翫縷之論意易其舊制以衣角達于左臂置於左腋之下嗜借如正揲右角使其不露置其左臂之上行於此方何為不清淨邪又謂南方比丘縫合衣葉有連佛制以學之者為無識今以衣角置左腋之下又豈得謂之佛制耶其學以從之者必得為有識者乎且耶舍之制縫合衣葉所以避絕命之難又以見昔之存葉不為置物而然也雖縫之蓋未失為福田之相今使挂衣腋下復何緣乎置衣色於腋下則援引雖制不行之文以為準的縫衣葉以防難而餘方不為清淨之言豈不然乎唐方疑有言天上人間境界全別非唯淨穢有異諒亦言語不同至於文字尚好是事懸隔但方域之言隨地改革萬里之外音音不通況在諸天固殊聲韻今禪人不問乎然與不

易挂子名

然但取便於披挂輒作此衣何無識之甚邪疑鄂力切誠法師云挂子或呼絡子此蓋先輩僧始初後僧效之又亡衣名見挂絡在身故因之稱也今南方禪僧一切作務皆服以相不如法諸律無名幾為講流非之子因讀根本百一羯磨第十卷云五條有三品上者豎三肘橫五肘下者減半二內名中又佛言安陀會有二種一者豎三肘橫五肘

二者豎二肘橫四肘此謂守持衣最後之量限蓋三輪上蓋臍下揜膝因
詳頗是今挂子之量若作之但五幅一長一短或禰或貼呼安陀會即色
謗一切麤者合律無過實勝空身矣予每觀此說益見法師之公議而嗟
乎叢林禪人凡所制作未嘗取此為則而又不更挂絡之名復何意邪世
典尚云必也正名**打包**毗奈耶雜事云時有苾芻作三衣竟置在肩
沉釋氏乎禰音摺**打包**上隨路而行遂被汗濡并塵土汗佛言應以
袋盛其袋可長三肘闊一肘牛所置之衣常用者在上非常用者在下今
禪人腰囊雖裝束小異亦乃承佛之制游方之人束囊之時亦當念佛祖
遺德之重無自忽也言肘者準佛肘也尺則用姬周
尺為準人長八尺佛長丈六今言三肘即六尺也
行脚行脚者謂
脚行天下脫情拍累尋訪師友求法證悟也所以學無常師徧歷為尚善
財南求常啼東請蓋先聖之求法也永嘉所謂游江海以山川尋師訪道
為參禪豈不然邪中阿含帝釋偈云我正恭敬彼能出非家者目在游諸
方不計其行止往則無所求哇無為為樂又高僧慧乘事祖強為師年十
六啓強曰離家千里猶名在家沙門請遠游都鄙
挂錫西域比丘行
以廣見聞強迺從之夫是行脚之利豈不博哉必持錫有二

十五威儀凡至室中不得著地必挂於壁牙上今
僧所止住處故云挂錫二十五威儀具錫杖經
展坐具僧史云
到此皆展尼師壇就上作禮後世避煩尊者方見開尼師壇即止之便叙
暄涼又展猶再拜也尊者還止之由此只將展尼師壇擬禮為禮之數所
謂夔拜也如此設茶無迺太簡乎然隨方清淨者不得不行也今叢林尊
宿亦行此禮所未使者僧方展坐具即反答一拜實為倒置往往輒謂一
展即當二拜不知據何而為此言所謂夔者詐也卑以詐拜而尊實答之
既重輕之不分使後世將何以為法邪而今而後慎勿言答拜之禮以取
笑於傍觀

鉢囊佛在施鹿林中有一苾芻手擊鉢去在路脚踏鉢墮
夔祖卧切**鉢囊**遂破因斯缺事以緣白佛佛言苾芻不應手擊其鉢
便以衣角裹鉢而去廢亦同前佛言應作鉢袋盛去苾芻手携招過如上
佛言不應手持應可作椽挂膊持行若異此者得非法罪跌音凸椽音患

切**淨餅**四分律云有比丘遇無水處水或有蟲濁
殺佛知制戒令持觸淨二餅以護命故
戒刀根本雜
在室羅伐城苾芻欲裁三衣便以手裂衣財損壞佛言可刀子裁六衆便
以雜寶飾之加以太長佛制不聽此是大刀不是刀子汝等應知有三種

以雜寶飾之加以太長佛制不聽此是大刀不是刀子汝等應知有三種

刀子謂大中小大者可長六指小者四指二內名中其狀有二一如鳥羽
曲二似雞翎不應尖直僧史云比丘畜刀名戒者蓋佛不許斫截一切草
木壞鬼神林故草 **拄杖** 佛在鷲峯山有老苾芻登山上下脚跌倒地
木尚戒況其它也 佛言應畜拄杖聞佛許已六衆即便以金銀
雜絲等物雕飾其杖俗旅嫌賤苾芻白佛佛言苾芻有二種緣應畜拄杖
一為老瘦無力二為病苦嬰身又制大小不得過麤指正如今禪家游山
柱杖或乘危涉險為扶力故以杖尾細怯遂存小枝許吊鐵永者是也行
脚高士多撻麤重堅木持以自銜且曰此足以禦寇防身徃徃愚俗必謂
禪家流固當若是豈 **拂子** 佛在廣嚴城獼猴池側高閣堂中時諸比
不薄吾佛之遺訓乎 佛在廣嚴城獼猴池側高閣堂中時諸比
見已問曰聖者何故如是以事具答彼言聖者何故不持拂故子物答言
世尊不許以緣白佛佛言我今聽諸苾芻畜拂蚊干物是時六衆聞佛許
已便以衆寶作柄豸牛尾為其拂俗人既見此是何物答言佛令苾芻畜
拂蚊子物是故我持彼言聖者仁雖剃髮貪染未除以緣白佛佛有五種
法跌子物一者撻羊毛作二周寐作三用細裂纒布四用故 **眠單** 時
物五用樹枝梢若用寶物得惡作罪豸聲音茅祛音墟舉也 佛

在給孤園有一比丘赤體而睡不謹旃褥卧具人皆譏嫌佛言宜令著卧
具即今禪家所用眠單是矣寄歸傳云禮拜敷坐具五天所不見行其所
須者但擬眠護它旃席也若用它物 **枕子** 寄歸傳云南海十島西國
新故竝須安替不令汗染虧損信施 五天並皆不用木枕支頭
神洲獨有斯事西方枕囊樣式其類相似或取帛或布染色隨意縫為直
袋長一肘半寬半肘中間財者隨處所出或可損毛或盛麻縕或蒲黃柳
絮等或決明麻豆隨時冷熱量意高下斯乃取適安身實無堅強之患然
為木枕踈硬頭下通風致使時人多苦頭疼既而軟物除風麻豆明目且
能有益用實無爽又為寒鄉凍頂多得傷風冬月鼻流斯其過也今禪人
多畜木橋枕蓋便於行脚收拾易然故利時之用亦不可革也 **緇音醞**
脚絣 律所謂護膺衣也僧祇云我弟子著三衣足遮寒苦若性不忍
寒者弊故衣隨意重著五分云三衣觀身衣被衣兩浴衣護髀
衣護踝護膺衣等皆禦寒故許畜之然此衣最為凡下趣得不破足矣今
見禪人行界細刺動廢時序而又煩暑如焚高裙緊禮自謂雅合禪規豈
知佛為禦寒而設膺堅充 **皮** 鞋 央掘經云施主買施不見殺故如有
切腓腸也髀部禮切股也 施主牛死賣與屠生轉買皮令人作

大觀二年八月二十七日建武軍節
度使同知大宗子學事上柱國謹題



紹興甲戌季夏重別刊行

洛陽富平路通禪州寺町

中村
長兵衛刊

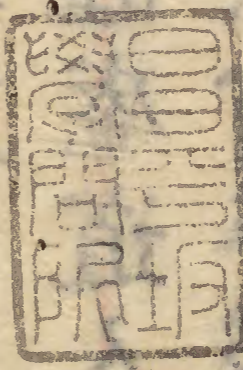
達磨西來純接大根而僧群不學例
言不立文字愚不自量甘餒而斃是
真可閔也三世如來始於學終於無
學果有不學而至者亦鮮矣法花曰
其不習學者不能曉了此豈徒言哉
祖庭事苑者初機之善物也異時獨
絕於記問之表其由此焉澄兄再刊
志可見矣中間一二尚當辯學者詳

之紹興甲戌中秋盡庵比丘師鑒跋
論法時因之徒其由以眉山王似刻
時敘事故皆附錄之等心也吳其
其不習學皆不指却于此豈對言
學果欲不學而至者衣履矣哉其曰
真下問世三世收來欲效學然效無
善本立文字然不自是皆然而後
其教而求於世大跡而皆不與

後序

睦庵道人集祖庭事苑刊行於世千
茲有年或謂前輩以聾瞽後進嘗毀
之余曰宗門下一棒一喝開眼蹉過
容有傳注乎雖然玉屑碎金苟以備
藥劑待鎔而成器亦將有見月忘指
者九頂澄公得遺本藏之篋中住靈
泉之七年燕坐無事義然出施緡鏤

板再廣其傳知我罪我其在春秋公
之志也故重為題其首紹興甲戌夏
六月玉津比丘紫雲具月然序
容有斬也王風極金微以
之余曰宗門不一教一教開則
茲亦不中短歸前輩必警警
餘身孤事教世行效世干



夕顏卷 道春 一校未了

