

若不成必有人道之患是兩也

事未成則唯恐不成耳若

果不成則恐懼結於內而刑網羅於外也。恐丘勇反。

為人臣者不足

以任之子其有以語我來仲尼曰天下有大

戒二其一命也其一義也子之愛親命也不

可解於心

自然結固不可解也。臣之事君在而林反又而鳩反。

臣之事君

義也無適而非君也無所逃於天地之間

千聚不以一人為主不亂則散故多賢不可以

多若無賢不可以無君此天人之道必至之

宜是之謂大戒若君可逃而親可解則不足戒也是以夫事

其親者不擇地而安之孝之至也夫事其君

者不擇事而安之忠之盛也自事其心者哀

樂不易施乎前知其不可奈何而安之若命

德之至也

知不可奈何者命也而安之則無哀無樂何易施之有哉故冥然以

所遇為命而不施心於其間泯然與至當為

一而無休戚於其中雖事凡人猶無往而不

適而况君親乎。樂音洛注下

同施如字崔以豉反云穆也。為人臣子者

至理固

固有所不得已行事之情而忘其身

事有必何暇至

常通故任之則事濟事濟而身不存者未之有也又何用心於其身哉



於悅生而惡死夫子其行可矣

理無不通故當任所遇而

直前耳若乃信道不篤而悅惡存懷不能與至當俱往而謀生慮死未見能成其事者也

○惡鳥路反下皆同丘請復以所聞凡交近則必相靡

以信近者得接故以其信驗親相靡服也○復扶又反下注同遠則必忠

之以言遜以言傳意也○傳文專反下文并注同言必或傳之夫

傳兩喜兩怒之言天下之難者也夫喜怒之言若過其實傳之者宜使兩不失中故未易也○怒如字注同本又作怨字同易以政反下文注皆同

夫兩喜必多溢美之言兩怒必多溢惡之

言溢過也喜怒之言常過其當也凡溢之類妄嫌非彼言以傳者妄作

妄則其信之也莫莫然疑之莫則傳言者歿就傳過言

似於誕妄受者有疑則傳言者橫以輕重為罪也故法言曰傳其常

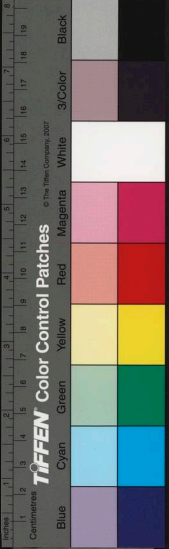
情無傳其溢言則幾乎全雖聞臨時之過言而勿傳也必稱其

常情而要其誠致則近於全也○要一遜反近附之近且以巧鬪力者

始乎陽本共好戲呼報反常卒乎陰欲勝情至潛與害彼泰至

則多奇巧不復循理○天至音泰本亦作泰徐敕佐反下同巧如字又苦孝反

以禮飲酒者始乎治尊卑有別旅酬有次○治直吏反別彼列反





常卒乎亂

湛酒淫液也。湛直林反。又秦至

則多奇樂

淫流縱橫無所不至。凡事亦然。始乎諒常卒

乎鄙其作始也簡其將畢也必巨

夫煩生於簡事起於

微此必至

言者風波也行者實喪也

夫言者風波也

故行之則實喪矣

夫風波易以動實喪易

以危

故遺風波而弗行則實不喪矣。夫事得其實則危可安而蕩可定也。故忿

設無由巧言偏辭

由巧言過實偏辭失當。

備音篇崔本作論音辯

獸死不擇音氣息蕩然於是並

生心厲

譬之野獸。蹠之窮地。意急情盡。則和聲不至。而氣息不理。辨然暴怒。俱生

現疵。以相對之。氣息並如字。向本作謔。器

云諛。馬氏音息。器氣也。崔本作諛。器云喘。息

籥不調也。又作蕘。字蕘。徐符弗反。郭敷未反。

李音佛。崔音勃。屬如字。李音賴。籥子六反。疵

疑。賣反。又音詣。本又作疵。音尤。疵士賣。剋核

反。又齊計反。上若作疵。此則才知反。

太至則必有不肖之心應之而不知其然也

夫竟以容物。物必歸焉。剋核太精。則鄙吝心生。而不自覺也。故大人蕩然放物。於自得之

場。不若人之能不竭。人之歡故。苟為不知其然也。孰知其所終。苟不自覺。安能知禍福之所齊。詣也。齊如字。又才



入卷二

計故法言曰無遷令實也無勸成任其過度

益也益則非遷令勸成殆事危殆美成在

久美成者任其時化譬惡成不及改彼之所

疆成之則悔敗尋至惡為為可不慎與且夫

乘物以遊心寄物以託不得已以養中至矣

符全矣斯接物之至也何作為報也當任齊

實何為為齊作意於其間哉莫若為致命此

其難者直為致命最易所以顏闔將傳衛靈

公大子而問於蘧伯玉曰有人於此其德天

殺與之為無方則危吾國與之為有方則危

吾身夫小人之性引之軌制則儻已縱其無

魯之賢人隱者衛靈公左傳云名元太子音

夫天殺如字翻如天殺物也其知道足以知

人之過而不知其所以過不知民過之由已

自改其若然者吾奈之何蘧伯玉曰善哉

問乎戒之慎之正女身哉反覆與會俱所以

王季子

三

王

下同覆芳服反形莫若就心莫若和形而不乖逆雖然

之二者有患就不欲入就者形順入和不欲

出和者義濟出形就而入且為顛為滅為崩

為蹶若遂與同則是顛危而不扶持與彼俱

為妖為孽自顯和之且有含垢之聲濟彼之

悶然若晦玄同光塵然後不可得而覩不可

得而踈不可得而利不可得而害孽彥列

反惡鳥路反閻音門彼且為嬰兒亦與之為嬰兒彼且

為無町畦亦與之為無町畦彼且為無崖亦

與之為無崖達之入於無疵逆其鱗也○嬰

兒李云喻無竟也崔云喻驕遊也可徒頂反

也崔云喻守節崖司馬云不汝不知夫螳螂

乎怒其臂以當車轍不知其不勝任也是其

才之美者也夫螳螂之怒臂非不美也以當

何而欲疆當其任即螳車轍顧非敵耳今知之所無奈

者以犯之幾矣積汝之才伐汝之美汝不知



夫養虎者乎不敢以生物與之為其殺之之

怒也怒其因有殺心而遂怒也。為于偽反下同。不敢以全物與

之為其決之之怒也方使虎自齧分之則因用力而怒矣。分如字。

時其飢飽達其怒心怒而順之。虎之與人異

類而媚養已者順也故其殺者逆也順理則異類生。

愛逆節則夫愛馬者以筐盛矢以蠟盛溺溺矢至親交兵。

至賤而以寶器盛之愛馬之至也盛矢音成下及注同矢或作屎同蠟徐市軫反蛤類。

溺徒適有蚤蚩僕緣僕僕然羣著馬。蚤音弟反。文木或作蚤同蚤孟吏。

反僕緣普木反徐敷木反向云僕僕然蚤蚩

緣馬欄檻之貌崔音如字云僕御著直略反

而拊之不時雖救其患而掩馬之不意。稱李音撫又音付一音附崔本作拊音。

拊則缺銜毀首碎胷掩其不備故驚而至此。意有所

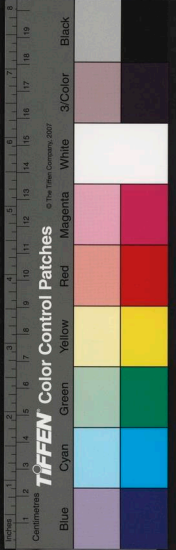
至而愛有所亡可不慎邪意至除患率然拊之以致毀碎失其

所以愛矣故當世接物逆順之際不可不慎也率疎律反本或作卒七忽反。匠石

之齊至乎曲轅見櫟社樹其大蔽牛絮之百

圍其高臨山十仞而後有枝其可以為舟者

旁十數觀者如市匠伯不顧遂行不輟弟子



厭觀之走及匠石曰自吾執斧斤以隨夫子未嘗見材如此其美也先生不肯視行不輟何邪曰已矣勿言之矣散木也以爲舟則沈以爲棺槨則速腐以爲器則速毀以爲門戶則液滿以爲柱則蠹是不材之木也無所可用故能若是之壽

不在可用之數故曰散木曲道也崔云道名櫟力狄反李云木名一云采也蔽牛必世反李云牛挂其旁而不見繫向徐戶結皮徐又虎結反約束也百圍李云徑尺爲圍蓋十丈也十仞小爾雅云四尺曰

內案七尺曰仞崔本作十仞或云八尺曰仞旁十數所具反崔云旁旁枝也觀古奐反又音官丘伯伯匠石字也崔本亦作石輟丁劣反厭於豔反又於塘反數悉但反徐悉旦反下同速如字向崔本作數向所祿反下同竇扶甫反夜音亦稱三言反向李莫于反郭武半反司馬云液津液也櫟謂暗出櫟匠石歸櫟然也崔云黑液出也蠹丁故反

櫟社見夢曰女將惡乎比子哉若將比子於

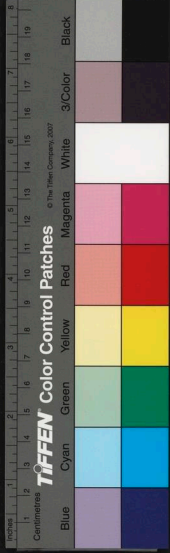
文木邪

凡可用之木爲文木○見胡

夫相梨

橘柚果蓏之屬實熟則剝則辱大枝折小枝

泄此以其能苦其生者也故不終其天年而





中道天自培擊於世俗者也物莫不若是

以自用傷○粗側加反○矯均必反○抽由救反○徐以救反○蘇徐力果反○泄徐思列反○崔云泄

澄善口反徐方垢反且予求無所可用久

矣幾死乃今得之數有瞬眈已者唯今匠石

下同數音朔瞬音普為予大用積無用乃為使

予也而有用且得有此大也邪若有用且也

若與予也皆物也奈何哉其相物也而幾死

之散人又惡知散木以截匠石○而幾死之

匠石覺而診其夢弟子曰趣取無用

則為社何邪猶嫌其以為社自榮不趣取於

信反司馬向曰密若無言彼亦直寄焉社自

耳非此木求以為不知已者詬厲也言此木

為不知已而見辱病也豈榮之哉○詬李云

也呼豆反徐音垢厲如字司馬云詬辱也厲病

不為社者且幾有翦乎則雖不為社亦終

不近於翦伐之害○幾音機或音祈翦乎且

也彼其所保與眾異彼以無保為保而而以



義喻之不亦遠乎利人長物禁民為非社之義也夫無用者泊然不為

而羣才自用用者各得其叙而不與焉此無用之所以全也汝以社譽之無緣近也○譽音餘注同長丁兩反

南伯子綦遊乎商之丘迥步各反與音餘

見大木焉有異結駟千乘隱將比其所賴其

所陰可以隱此千乘○南伯李云即南郭也伯長也商之丘司馬云今梁國睢陽縣是也

乘繩證反隱崔云傷於熱也臣本亦作疵徐甫至反又悲位反崔本作其云此也韻音賴

也哉此必有異材夫仰而視其細枝則拳曲崔本作賴向云蔭也可以隱

此千乘也李同陰於鳩反

而不可以為棟梁俯而視其大根則軸解而

不可以為棺槨啞其葉則口爛而為傷喫之

則使人狂醒三日而不已子綦曰此果不材

之木也

材天王不材於百官故百官御其事而明者

為之視聰者為之聽知者為之謀勇者為之扞夫何為哉玄默而已而羣材不失其當

則不材乃材之所至賴也故天下樂推而不厭乘萬物而無害也○天音符仰而向崔本

作從而拳本亦作卷音權軸直竹反解李云如衣軸之直解也臣食紙反嘆崔云艱許故反狂醒音呈李云狂如醒也病酒曰醒為之



不生卷三

于偽反下為之皆同宋有荆氏者宜楸柏桑其拱把而

上者求狙猴之杙者斬之三圍四圍求高名

之麗者斬之七圍八圍貴人富商之家求禪

傍者斬之故未終其天年而中道之天於斧

斤此材之患也有材者未能無惜也。荆氏

楸柏桑崔云荆氏之地宜此三木李云三木

文木也拱恭勇反把百推反司馬云兩手曰

拱一手曰把上時掌反狝七餘反猴音侯杙

以職反又羊植反郭具年反司馬作杙音八

李云欲以栖戲狙猴也崔本作拔音跋云柳

也三圍崔云圍環八尺為一圍嚴如字又音

禮司馬云小船也又屋隱也禪木亦作檀音

一邊傍謂禪傍薄剛反崔云禪傍棺也司馬云棺之全

之禪傍禪傍薄剛反崔云禪傍棺也司馬云棺之全

鼻者與人有痔病者不可以適河巫祝解除

必如選驛具然後敢用。解徐古賣反又佳

買反注同向古邈反額息黨反司馬云額也

直里反司馬隱創也適河司馬云謂沈人於

三

河秦也。此皆巫祝以知之矣巫祝於此亦

驛恤管反。所以為不祥也此乃神人之所以為大祥也

大全生者天下之所謂祥也巫祝以不材為

不祥而弗用也彼乃以不祥全生乃大洋也

所以為不祥也此乃神人之所以為大祥也

大全生者天下之所謂祥也巫祝以不材為

不祥而弗用也彼乃以不祥全生乃大洋也

所以為不祥也此乃神人之所以為大祥也

大全生者天下之所謂祥也巫祝以不材為

不祥而弗用也彼乃以不祥全生乃大洋也

所以為不祥也此乃神人之所以為大祥也

大全生者天下之所謂祥也巫祝以不材為

不祥而弗用也彼乃以不祥全生乃大洋也

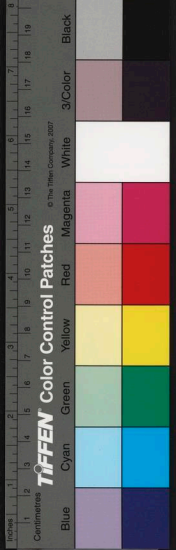
所以為不祥也此乃神人之所以為大祥也

大全生者天下之所謂祥也巫祝以不材為

不祥而弗用也彼乃以不祥全生乃大洋也

所以為不祥也此乃神人之所以為大祥也

大全生者天下之所謂祥也巫祝以不材為



神人者無心而順物者也故支離䟽者願隱

天下之所謂大祥神人不逆

於齊肩高於頂會撮指天五管在上兩髀為

脅挫鍼治繯足以餽口鼓箴播精足以食十

人上徵武士則支離攘臂於其間恃其無用故不自竄

匿。支離䟽司馬云形體支離不全貌䟽其名也願以之反頂如字本作頂亦如字司馬

云言脊曲頸縮也淮南曰脊管高於頂也會

古外反徐古法反向音活置子列反向徐子

活反崔云會撮項椎也指天司馬云會撮鬢

也古者髻在項中脊曲頭低故髻指天也向

云兩肩竦而上會撮然也管崔本作筦在上

李云管膺也五藏之喻皆在上也評本又作

評同音陞徐又甫婢反崔云僕人腹在胛裏

也疊許劫反司馬云脊曲胛腎故與肩並也

匿徐子臥反郭租禾反崔云案也馘執金衣

司馬云挫鍼縫衣也繯佳賣反司馬云完衣

也向同崔作緝音綫爾徐音胡李云食也崔

云字或作互或作蝕鼓莖初華反徐又音煩

司馬云鼓鞞也小箕也筴崔云鼓筴揅著鐵

則受三鍾與十束薪役則不與賜則受之支離以有常疾不受功不任作上有大役則

在齊

能

曰鍾璽 夫支離其形者猶足以養其身終其

音豫 天年又況支離其德者乎 神人無用於物而物各得自用歸功

名於羣才與物冥而無迹故免人間 孔子適

之害處常美之實此支離其德也

楚楚狂接輿遊其門曰鳳兮鳳兮何如德之

衰也 當順時直前盡乎會通之宜耳世 來世

不可待往世不可追也 極當盡臨 天下有道

聖人成焉天下無道聖人生焉 付之自爾而理自生成

成非我也豈為治亂易節哉治自求成故遺成而不敗亂自求生故忘生而不死。為于

僞反迨直 方今之時僅免刑焉 不瞻前顧後而盡當今之

會冥然與時世為一而後妙 福輕乎羽莫之

知載 足能行而放之手能執而任之聽耳之

其所聞視目之所見知止其所不知能止

無纖芥於分外此無為之至易也無為而性

命不全者未之有也性命全而非福者理未

聞也故夫福者即向之所謂全耳非假物也

豈有寄鴻毛之重哉率性而動動不過分天

下之至易也舉其自舉載其自載天下之至



禍重乎地莫之知避

舉其性內則雖負萬鈞而不覺其重也外物寄

之雖重不盈緇銖有不勝任者矣為內福也故福至輕為外禍也故禍至重禍至重而莫之知避此世之大迷也○知已乎已乎臨人

以德殆乎殆乎畫地而趨

夫畫地而使人循有其已而臨物與物不冥矣故大人不明我以擢彼而任彼之自明不德我以臨人而付

人之自得故能彌貫萬物而玄同彼我民然與天下為一而內外同福也○畫音獲迷陽迷陽無傷吾行

迷陽猶云陽也○畫音獲迷下皆全其吾則凡稱吾者莫不皆全也

郤曲無傷吾足

曲成其行各自足矣○郤曲去逆反字書作只廣雅云只

山木自寇也膏火自煎也桂可食故伐之

漆可用故割之人皆知有用之用而莫知無

用之用也

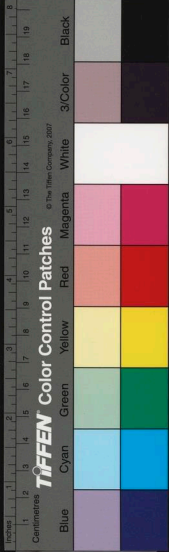
有用則與彼為功無用則自全其生夫割肌膚以為天下者天下之

所知也使百姓不失其自全而彼我俱適者俛然不覺妙之在身也○山木自寇也膏火自煎也煎子然反司馬云木生斧柄還自伐膏起火還自消崔云山有木故火焚也

反本

莊子內篇德充符第五

德充於內應物於外外內玄合信若符命



而遺其形骸也。音義曰崔云此遺形弃知以德實之驗也。

魯有兀者王貽從之遊者與仲尼相若弟子多少

敵孔子。兀五忽反。又音界。李云則是曰兀。案篆書兀分字相似。王貽音臺徐又音殆。人姓名也。從如字。李才用反。下同。相若若如也。弟子如大子多少也。常季問於

仲尼曰王貽兀者也從之遊者與夫子中分

魯立不教坐不議虛而往實而歸各自得而足也。常

季或云孔子弟子立不坐教不議。司馬云立不教授坐不議論。固有不言之

教無形而心成者邪怪其形殘而心乃充足也。夫心之全也。遺身形

忘五藏忽然獨往而天下莫能離。藏才浪反下同。是何人也仲尼曰

夫子聖人也丘也直後而未往耳丘將以為

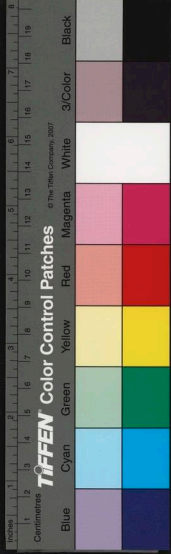
師而況不若丘者乎奚假魯國丘將引天下

而與從之夫神全。心具則體與物冥。與物冥者天下之不能遠矣。但一國而已哉。丘也直後而未往耳。李云自常季曰

彼兀者也而王先生其與庸亦遠矣若然者

其用心也獨若之何仲尼曰死生亦大矣雖

曰變然死生之變變之大也。王于況反。李云勝也。崔云君長也。其與庸亦遠矣。與凡庸



庸常人也。而不得與之變。彼與變俱故生雖

天地覆墜亦將不與之遺。斯順之也。○覆墜

直類反。李云：天地猶審乎無假。明性命而不可

與物遷。任物之遷。○命物之化。以化為命而無怪

亦作逆。而守其宗也。不離至當之極。○常季曰

何謂也。仲尼曰：自其異者視之，肝膽楚越也。

恬苦之性殊則美惡之情皆。○膽自其同者

視之，萬物皆一也。雖所美不同而有所美。○美

也。各是其所是，則天下一是也。夫因奚所異

而異之，則天下莫不異而浩然大觀者，官天

地。府萬物，知異之不足異，故因其所同而

之，則天下莫不皆同。又知同之不足有，故因

其所無而非彼美已，而惡人自中知以下至于

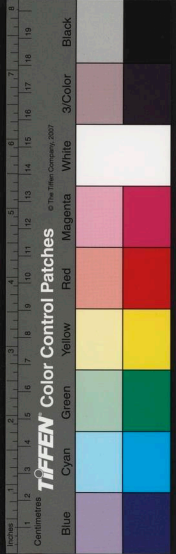
是，我莫不皆然。然此明乎我而不明乎彼者，

爾若夫玄通泯合之士，因天下以明天下，天

下無曰我非也，即明天下之無非，無曰彼是

也，即明天下之無是，無是非混而為一，故

能乘變任化，造物而不惜。夫若然者，且不知



不得而和者亦未聞也故放心於天物視
其所一而不見其所喪視喪其足猶遺土也
體夫極數之妙心故能無物而不同無物而
不同則死生變化無往而非我矣故生雖異
時死爲我順時爲我聚順爲我散聚散雖異
而我皆我之則生故我耳未始有得死亦我
也未始有喪夫死生之變猶以爲一既觀其
一則說然無係玄同彼我以死生爲寤寐以
形骸爲逆旅去生如脫屣斷足如遺土吾未
見足以纓芾其心也○囊息浪反下及注同
說始銳反又音悅脫屣九具反
本亦作屣所買反斷丁管反
常季曰彼爲
已以其知嫌王駱未能忘知而得其心以其

心嫌未能遺得其常心物何爲最之哉夫得其常

心平往者也嫌其不能平往而與物過常故

使物就之○最徂會反徐采會反下注同司

馬云仲尼曰人莫鑑於流水而鑑於止水夫

聚也水之致鑑者非爲止以求鑑也故王駱之聚

衆衆自歸之豈引物使從已○鑑古暫反水

水崔本作沫水唯止能止衆止不能居衆物

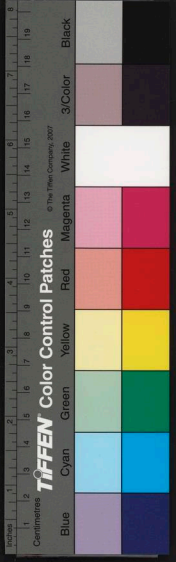
云沫或作流之受命於地唯松栢獨也在冬夏青青夫松

稟自然之鍾氣故能爲衆木受命於天唯舜

之傑耳非能爲而得之也獨也正言特受自然之正氣者至希也下首

在子集三

三





不正者皆來求正耳若物皆有青全則無貴
於松栢人各自正則無美於大聖而趣之

幸能正生以正衆生幸自能正耳非夫保始

之徵不懼之實勇士一人雄入於九軍將求

名而能自要者而猶若是非能遺名而無不

云徵成也終始可保成也九軍崔李云天子

六軍諸侯三軍通為九軍也簡文云兵書以

攻九天收九地故謂而況官天地府萬物冥

之九軍要一遙反然無不直寓六骸所謂逆旅也六骸象耳目用

體也耳目亦用耳一知之所知而心未嘗死者乎

目非須耳目知與變化俱則無往而不冥此知之一者也

也心與死生順則無時而非生此心之未嘗死

彼且擇日而登假人則從是也以不失會

人無擇也任其天行而時動者也故假借之

人由此而最之耳且如字徐子余反下同

假又古雅反借也徐音彼且何肯以物為事

遐讀連上句人字向下其恬漢乎故全也申徒嘉兀者也而與鄭子產同師

於伯昏無人子產謂申徒嘉曰我先出則子

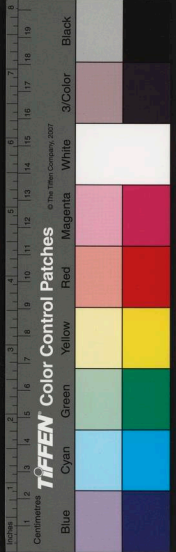
止子先出則我止羞與別者並行。申徒嘉

篇作齊人刑音

其明日又與合堂同席而坐

月又五亂反

三



子產謂申徒嘉曰我先出則子止子先出則

我止今我將出子可以止乎其未邪質而問之欲使

必不且子見執政而不違子齊執政乎常以

並已自多故直云子齊執政便謂足以明其不遜申徒嘉曰先生之門

固有執政焉如此哉此論德之處非計子而位也處昌慮反

說子之執政而後入者也笑其矜說在位欲處物先說音悅

注聞之曰鑑明則塵垢不止止則不明也久

與賢人處則無過今子之所取六者先生也

而猶出言若是不亦過乎事明師而鄙吝之心猶未去乃真過也

子產曰子既若是矣若是形殘猶與堯爭善計

子之德不足以自反邪言不自顧省而欲輕蔑在位與有德者並

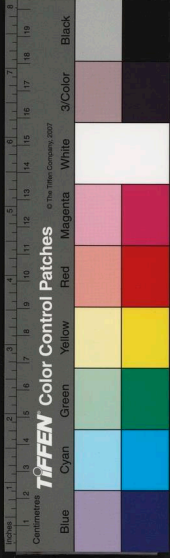
計子之德故不足以補申徒嘉曰自狀其過

形殘之過爭善如字以不當亡者衆多自陳其過狀以已為不當亡者衆也不狀其

過以不當存者寡默然為過自以為應死者少也知不可柰

何而安之若命唯有德者能之遊於羿之彀

中中央者中地也然而不中者命也并古之善射者



不莊子卷二

弓矢所及為毅中夫利害相攻則天下皆羿也自不遺身忘知與物同波者皆遊於羿之毅中耳雖張毅之出單豹之處猶未免於中地則中與不中唯在命耳而區區者各有其所遇而不知命之自爾故免乎弓矢之害者自以為巧欣然多已及至不免則自恨其謬而志傷神辱斯未能達命之情者也夫我之生也非我之所生也則一生之內百年之中其坐起行止動靜趣舍性情知能凡所有者凡所無者凡所為者凡所遇者皆非我也理自爾耳而橫生休戚乎其中斯又逆自然而失者也○知如字又音智拜音諸徐胡係反善射人唐夏有之乃云有窮之君篡夏者也毅音邁張弓也注如字於良反又於倉反地中與不中同單音善人以其全足笑吾

不全足者衆矣

皆不知命而不斯笑我佛然而怒見其不知

命而怒斯又未知而適先生之所則廢然而

反見至人之知命遺形故不知先生之洗我

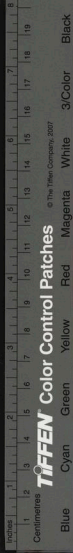
以善邪不知先生洗我以善道故邪我為能自反邪斯自忘形而遺累吾與

夫子遊十九年而未嘗知吾兀者也志形故也○吾

介本又作兀兩通今子與我遊於形骸之內而子索

我於形骸之外不亦過乎形骸外矣其德內也今子與我德遊

耳非與我形交而索我外好子產蹇然改容



更貌曰子無乃稱

已悟則厭其多言也。○

證魯有兀者叔山無趾踵見仲尼

踵類也。○

音止李云叔山字無足趾踵朱勇反向郭云類也崔云無趾故踵行見賢遍反

曰子不謹前既犯患若是矣雖今來何及矣

無趾曰吾唯不知務而輕用吾身吾是以亡

人之生也理自生矣直莫之爲而任其自足生斯重其身而知務者也若乃忘其自生

謹而矜之斯輕用其身而不知務也故五藏相攻於內而手足殘傷於外也。○子不謹前

絕句一讀以謹字絕句 今吾來也猶有尊足者存

足以虧其德明夫形骸者逆旅也

吾是以務全之也

去其於謹任其

自王斯務全也。○

夫天無不覆地無不載

故能常覆地不爲載故能常載使天地而爲覆載則有時而息矣使舟能沈而爲人浮則

有時而沒矣故物爲焉則未足以終其生也。○爲丁僞反下不爲而爲皆同 吾以

夫子爲天地安知夫子之猶若是也

責其不謹不及

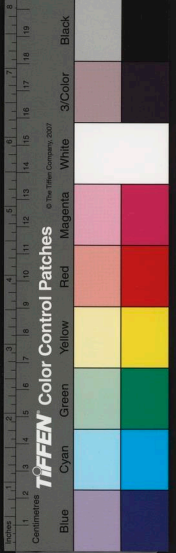
也 孔子曰丘則陋矣夫子胡不入乎請講

以所聞無趾出

聞所聞而出全其無爲也

孔子曰弟子勉

之夫無趾兀者也猶務學以復補前行之惡



而況全德之人乎全德者生便忘反無趾語老

聃曰孔丘之於至人其未邪彼何實質以學

子為怪其方復學於老聃。靈魚據反實質

親疎也簡文司馬云恭貌張云猶賢賢也崔云有所彼且斲以詛詭幻怪之名聞不

知至人之以是為己桎梏邪夫無心者人學

者為己今之學者為人其弊也遂至平為人

之所為矣夫師人以自得者幸其常然者也

舍己效人而逐物於外者求乎非常之名者

也夫非常之名乃常之所生也故學者非為

幻怪也幻怪之生必由於學禮者非為華薄

也而華薄之與必由於禮斯必然之理至人

之所無奈何故以為己之桎梏。斲音祈詛

尺叔反詭九委反李云詛詭奇異也幻滑辨

反亦作幼程之實反郭真一反木在足也桎

古毒反木在手也為己于偽反下者為人同

捨舍音老聃曰胡不直使彼以死生為一條以

不可為一貫者解其桎梏其可乎欲以直

真其無迹。無趾曰天刑之安可解今仲尼



魯哀公問於仲尼曰衛有惡人焉曰哀駘它

惡醜也。惡人惡貌醜駘音牽徐又音殆它徒何反李云哀駘醜貌它其名丈夫

與之處者思而不能去也婦人見之請於父

母曰與人為妻寧為夫子妾者數十而未止

也未嘗有聞其唱者也常和人而已矣無君

人之位以濟乎人之死明物不由權勢而無往和戶匪反下同

聚祿以望人之腹明非求食而往又以惡駘天下

以形美故往。駘胡皆反崔本作賊和而不唱非招而致之知不出

乎四域不役思於分外思息嗣反且而雌雄合乎前夫才全者

與物無害故入獸不亂羣入鳥不亂行而為萬物之林藪雌雄合乎前李云禽獸屬也行

戶剛反是必有異乎人者也寡人召而觀之果

以惡駘天下與寡人處不至以月數而寡人

有意乎其為人也未經月已覺其有遠處不至乎期年

而寡人信之國無宰而寡人傳國焉委之以國政期

音基傳大專反悶然而後應寵辱不足以驚其神悶音門李云不覺貌崔云

有頃之間也應應對之應汜而若辭人辭亦辭。汜應應對之應寡人



醜乎卒授之國無幾何也去寡人而行寡人

邨焉若有亡也若無與樂是國也是何人者

也仲尼曰丘也嘗使於楚矣適見純子食於

其死母者食乳也。醜李云醜慙也。崔云愧也。幾居豈反。樂音洛。嘗使於楚矣。

使音所吏。反本亦作遊。本又直云嘗於楚矣。純本又作豚。徒門反。食音飲。邑錦反。注同舊。

如字簡少焉眴若皆棄之而走不見已焉爾

不得類焉爾夫生者以才德為類死而才德去矣故生者以失類而走也故

含德之厚比於赤子無往而不為之赤子也。則天下莫之害斯得類而明已故也。情苟類

馬則雖形不與同而物無害心情類苟亡則

雖形同母子而不足以固其志矣。眴本亦

作瞬音舜司馬云驚貌。崔所愛其母者非愛

其形也愛使其形者也使形者才德也。戰而死者其

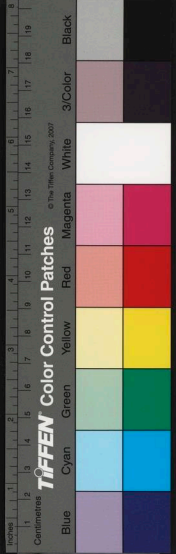
人之葬也不以翼資翼者武所資也。戰而死

翼資所甲反。扇也。武士所造。宋均云武簡也。李資送也。崔本作翼。坎音坎。謂先人墳墓也。

則者之履無為愛之所愛履者為足故

其本矣足武為本。翼履者以為天子之諸御不爪翦不

穿耳全其形也。取妻者止於外不得復使。恐傷其



石耳子卷二

使扶又反章末注同崔本作形全猶足以爲

爾採擇嬪御及燕爾新婚本以形好爲意者

之操也故形之全也無以降至尊之情回貞女

駘呼報反而況全德之人乎德全而物愛之宜矣今哀

其不受也是必才全而德不形者也哀公曰

何謂才全仲尼曰死生存亡窮達貧富賢與

不肖毀譽飢渴寒暑是事之變命之行也其

故當不可逃也故人之生也非誤生也生之

所有非妄有也天地雖大萬物雖多然吾之

所遇適在於是則雖天地神明國家聖賢網

力至知而弗能違也故凡所不遇弗能遇也

其所遇弗能不爲也故付之而自當矣響音餘

日夜相代乎前夫命行事變不舍晝夜推之

所遇而任之否音捨而知不能規乎其始者也夫始非

規而故非情之所留是以知命之必行事之

必變者豈於終規始在新戀故哉雖有至知

而弗能規也逝者苟知性命之故不足以滑和固當則雖死

性窮達千變萬化淡然自若而不可入於靈

生乎卷三

甲一

通而不失於允

苟使和性不滑靈府間豫則雖涉平至變不失其允然也

○至徒外反李

使日夜無卻

○然常任之○

云悅也○音翻

○去逆反李云

也而與物為春

○羣生之是接而生時於心者

也○順四時而俱化○司馬云接至道而和氣

作是之謂才全何謂德不形曰平者水停之

盛也○天下之平莫其可以為法也

○盛於停水也

焉內保之而外不蕩也

○內保其明外無情為

故能全其平而行德者成和之脩也

其法也為平為反

曰始也吾以南面而君天下執民之紀而憂

其死吾自以為至通矣今吾聞至人之言恐

吾無其實輕用吾身而亡吾國吾與孔丘非

君臣也德友而已矣

○聞德元之風者雖復哀公猶欲遺形散志貴賤也○閔子騫子闡跂支離無厭說衛靈公靈公說之而視全人其脰肩肩甕菴大癭說齊

以和謂德不形者物不能離也

之德也

之不形也是以天下樂

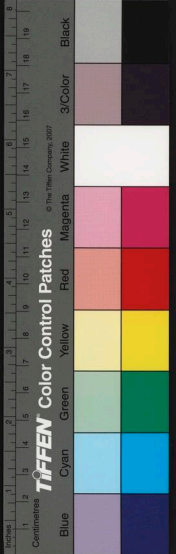
推而不厭○離力智反

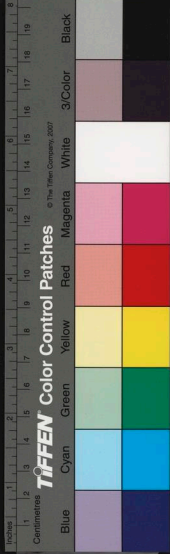
哀公異日以告閔子

物不成無

事不和此德

成物得





桓公桓公說之而視全人其脰肩

脰情一往則醜

者更好而好者更醜也。鬪音因郭烏年反。跂音企郭其逆反支離無蹶徐市軫反又音脣司馬云闡曲跂企也闡岐支離言脚常曲行體不正卷縮也無脰名也崔云闡跂偃也也支離個者也脰音同簡文云跂行也脰音也說衛始鏡反又如字下說齊桓同說之音悅下說之同脰音豆頸也肩肩胡田反又胡恩反李云羸小貌崔云猶玄玄也簡文云直貌甕鳥送反郭於寵反甕鳥葬反郭於兩反李云甕甕大瘰貌崔同大瘰一頰反說文云瘰也

故德有所長而形有所忘

其德長於順物則物忘其醜長

於逆物則物忘其好

人不忘其所忘而忘其所不忘此

謂誠忘

生則愛之死則棄之故德者世之所不忘也形者理之所不存也故夫忘

形者非忘也不忘形而忘德者乃誠忘也故聖人有所遊得之場放之而無不至

而為商

此四者自然相生其理已具。知音智下同孽魚列反司馬云智慧生妖孽約

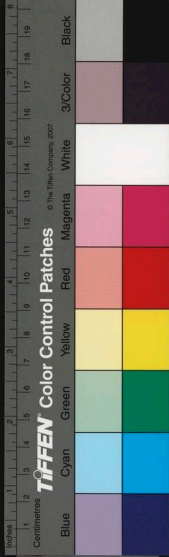
為膠司馬云約束而後有如膠漆崔云約誓所以為膠固德為接司馬云散德以接物也工為商司馬云聖人不謀惡用知不斷惡用工巧而商賈起

膠無喪惡用德不貨惡用商

自然已具故聖人無所用其已

也。惡音烏下同四者天鬻也天鬻也者

陟角反鬻息浪反



天食也

言自然而稟之。鬻音育養也。食音嗣亦如字。

既受食於天

又惡用人

既稟之自然其理已足則雖沈思以難或明戒以避禍物無妄然

皆天地之會至理所趣必自思之非我思也必自不思非我不思也或思而免之或思而

非我也又奚為哉性之而自至也。食如字又音嗣沈思息嗣反。

亦如字

難乃旦反。

有人之形

視其形無人

之情

掘若槁木之枝。掘其勿反。槁若老反。

有人之形故羣於

人

類聚羣分自然

無人之情故是非不得於

身

無情故付

於物也。眇乎小哉所以屬於人也。

形貌若人

○眇亡小反。

警乎大哉獨成其天

無情故清然無不任

簡文云陋也。警五羔反。徐五報反。簡文云放也。今

無不任者有情之所未能也。故無情而獨成天也。○警五羔反。徐五報反。簡文云放也。今

取遊遊義也。獨成其天如字。崔本天字作大云。類同於人所以為小。情合於天所以為大。

惠子謂莊子曰：人故無情乎？莊子曰：然。惠子曰：人而無情，何以謂之人？莊子曰：道與之貌

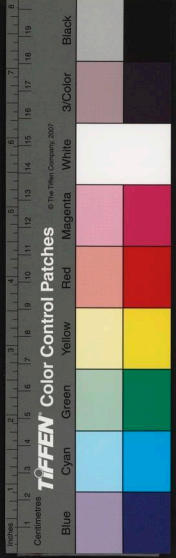
天與之形，惡得不謂之人？

人之生也非情之所生也。生之所知

豈情之所知哉？故有情於為離曠而弗能也。然離曠以無情而聰明矣。有情以為賢聖而弗能也。然賢聖以無情而賢聖也。豈直賢聖

絕遠而離曠難慕哉？雖下愚聾瞽及雞鳴狗

豈直賢聖也。然賢聖以無情而賢聖也。豈直賢聖



吠豈有情於為之亦終不能也不問遠之與近雖去已一分類孔之際終莫之得也是以關之萬物反取諸身耳目不能以易任成功手足不能以代司致業故嬰兒之始生也不以目求乳不以耳向明不以足操物不以手求行豈百骸無定司形貌無素主而專由情以制之哉○惡音烏下惡得同

惠子曰既謂之人惡得無情未解形貌之非

吾所謂情也○是以非為情則無是非無好無惡者雖有形貌直是人耳情

將安寄 吾所謂無情者言人之不以好惡內傷其身

任當而直前 常因自然而不益生也

者非情也

當也 惠子曰不益生何以有其身

未明生之自生理之自足

莊子曰道與之貌天與之形

生理已自足於形貌之中但任

之則無以好惡內傷其身

夫好惡之情非所

身存無以好惡內傷其身

以益生祇足以傷

報反下烏路反注同

燕音支 今子外乎子

之神勞乎子之精倚樹而吟據槁梧而瞑

夫

不休於性分之內則外矣精不止於自生之極則勞矣故行則倚樹而吟坐則據梧而睡

言有情者之自困也○倚於絢反槁苦老反梧音吾瞑音眠崔云據琴而睡也睡垂臂反

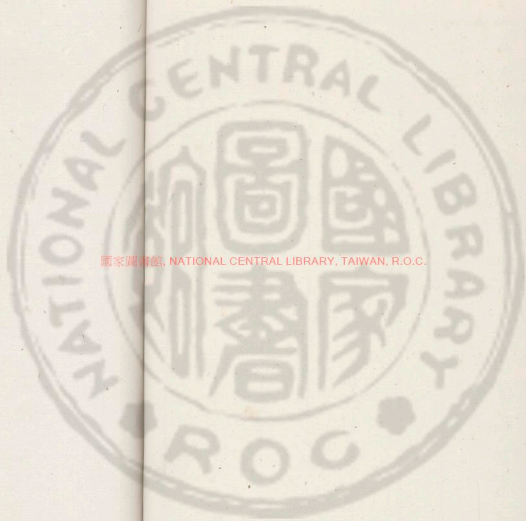
天選子之形子以堅白鳴

言凡子所為外神勞精倚樹據梧且

南華真經卷第二

吟且睡情世之所謂情也而云天選明夫情
者非情之所生而況他哉故雖萬物萬形云
為趣舍皆在無情中來又何用情
於其間哉。選宣轉反舊思緩反

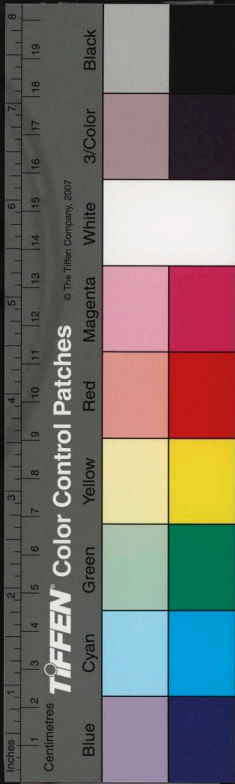




國家圖書館, NATIONAL CENTRAL LIBRARY, TAIWAN, R.O.C.



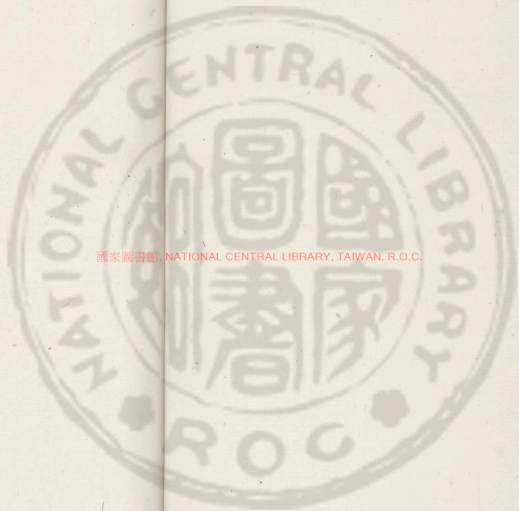
國家圖書館, NATIONAL CENTRAL LIBRARY, TAIWAN, R. O. C.



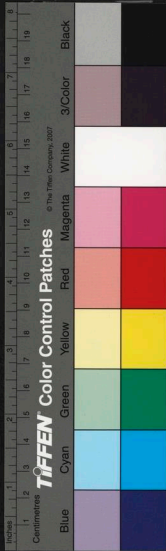
國家圖書館, NATIONAL CENTRAL LIBRARY, TAIWAN, R.O.C.

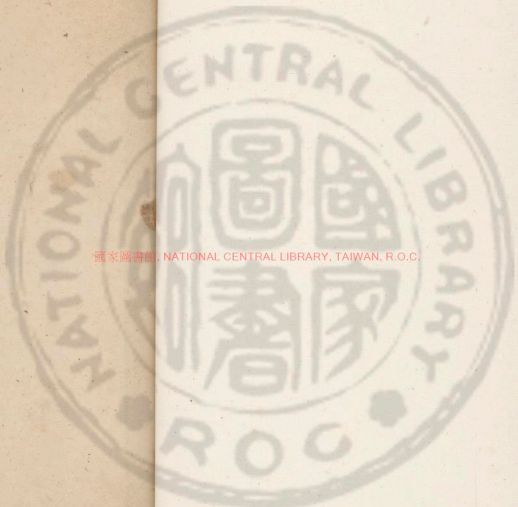
五





國家圖書館, NATIONAL CENTRAL LIBRARY, TAIWAN, R.O.C.





國家圖書館, NATIONAL CENTRAL LIBRARY, TAIWAN, R.O.C.

5.81cm



南華真經卷第三

郭象子玄註

陸德明音義

莊子內篇大宗師第六

雖天地之大萬物之富其所宗而師者無

心也。○音義曰崔云遺形忘生當大宗此法也

知天之所為知人之所為者至矣

知天人之所為者皆

自然也則內放其身而外冥於物與衆玄同任之而無不至也

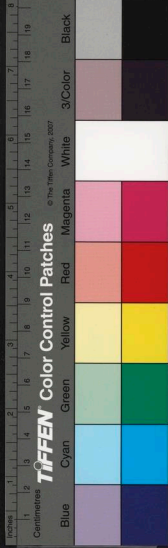
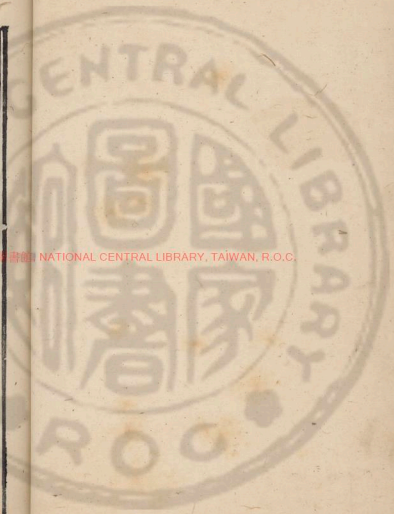
知天之所為

者天而生也

天者自然之謂也夫為為者不能為而為自為耳不知也則知

知而知自知耳自知耳不知也則知出於不知矣自為耳不為也不為也則為出

國家圖書館 NATIONAL CENTRAL LIBRARY, TAIWAN, R.O.C.



於不為矣。為出於不為，故以不為為主。知出於不知，故以不知為宗。是故真人遺知而知，不為而為，自然而生，坐忘而得，故知稱絕而為名去也。○天而生，向崔本作失而生。稱尺證反。知人之所為者，以其知之，所知以養其知之所不知，終其天年而不中道。天者是知之盛也。區區之身，乃舉天地以奉之。故天地萬物凡所有者，不可日而相無也。一物不具，則生者無由得生。理不至則天年無緣得終。然身之所有者，知或不知也。理之所存者，為或不為也。故知者寡而身之所有者，莫能器之。而求其備焉。人之所知不必同。

而所為不敢異，異則偽成矣。偽成而真不喪者，未之有也。或好知不倦，以困其百體，所好不過一伎，而舉根俱弊。斯以其所知而害所不知也。若夫知之盛也，知人之所為者，有分故任而不彊也。知人之所知者，有極。故用而不蕩也。故所知不以無崖自困，則一體之中，知與不知，闢相與會，而俱全矣。斯以其所知，養所不知也。○喪息浪反。下皆同。好呼報反。下同。疆。雖然有患，雖知盛未若遺知。夫知有其兩反。雖然有患，雖知盛未若遺知。夫知有所待而後當。夫知者，未能無可無不可，故必當也。其有待者，特未定也。無定也。庸詎知吾所謂天之非人乎？所謂人之非天乎？我生有崖，天也。



心欲益之人也然此人之所謂耳物無非天也天也者自然也人皆自然則治亂成敗遇與不遇非人為也皆自然耳
○詎徐其庶反迺直吏反
且有真人而後有真知皆得其真而不可亂也何謂真人古之真人不逆寡凡寡皆不逆則所順者衆不雄成不恃其成而處物不暮士縱心直前而羣士自合非謀暮以致之○暮沒乎反若然者過而弗悔當而不自得也耳非以得失經心直自全當而無過若然者登高不慄入水不濡入火不熱是知之能登假於道也若此言夫知之登至於道者若此之速也理固

自全非畏死也故真人陸行而非避濡也遠火而非逃熱也無過而非措當也故雖不以熱為熱而未嘗起火不以濡為濡而未嘗蹈水不以死為死未嘗喪生故夫生者豈生之而生哉成者豈成之而成哉故任之而無不至者真人也豈有樂意於所遇哉○慄音栗濡而朱反假更百反至也古之真人其寢不夢遠于阮反槩古愛反○當所遇而安也無意其覺無憂○覺古孝反其食不甘當理想也食其息深深真人之息以踵乃在根本中來耳其息深深真人之息以踵乃在根本中來息之貌踵章勇反王穆夜衆人之息以喉屈云起息於踵遍體而深服者其嗌言若哇氣不平暢○喉向云喘倅之息以喉為節言情欲奔





朴貌廣雅云題 **凄然似秋** 殺物非為威也 **爰**

大也五罪反 **然似春** 生非為仁也 **喜怒通四時** 夫體

變者與寒暑同其溫嚴而未嘗有心也 **與**

有溫嚴之貌生殺之節故寄名於喜怒 **物有宜而莫知其極** 無心於物故不奪物宜

故聖人之用兵也亡國而不失人心利澤施

乎萬世不為愛人 故不夫人心之所欲亡而亡之

天六合俱照非愛人而照之也故聖人之在

而下煖焉若陽春之自和故澤者不謝凄乎

若秋霜之自降故彫落者不怨亡國故樂

而不失人心 雀云亡敵國而得其人心 **通物非聖人也** 夫聖人無樂也直有親非仁

也 至仁無親任 **天時非賢也** 時之者未若忘

利害不通非君子也 不能一是非之塗而

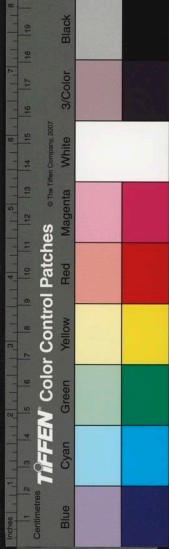
矣 累當 **行名失已非士也** 善為士者遺名而自

矣 應其身○應 **亡身不真非役人也** 自失其性

胥餘紀他申徒狄是役人之役適人之適而

不自適其適者也 斯皆舍已殉人徇彼傷我

也○狐不潛司馬云古賢



人也務光皇甫謐云黃帝時人其長七寸伯夷叔齊孤竹君之二子箕子胥餘司馬云胥餘箕子名也見尸子崔同又云尸子曰箕子胥餘漆身為厲被髮佯狂或云尸子曰比干也胥餘其名也徒何反申徒狄殷時人負古石自沈於河崔本作同俱也胥音捨下同古之真人其狀義而不朋與物同宜若不足而不承冲虛無餘如若不足也下之而無不上又音極正與乎其觚而不堅也承如字李云迎也時掌反正與乎其觚而不堅也非固守也如字又音豫同云疑貌觚音孤王張乎其虛云觚特立不倚也崔云觚稜也

暢然和適故似喜也○郭南杏反向云喜貌簡文云明貌崔乎其

不得已乎動靜行止常居必然之極○郭貌簡文瀟乎進我色也不以物傷已也○云速貌瀟乎進我色也本又作瀟勃六反

厲乎其似世乎至人無厲與世同行故若厲也○厲如字崔本作廣云苞

廣也羅者警乎其未可制也高放而自得○警五高邁於俗也連乎其似好閉也○莫見其門

寒連也音葦好呼報反下皆同愧乎忘其言



也不識不知而天機自發故悅然也○逸亡

崔云婉以刑為體刑者治之體非我以禮為

翼禮者世之所以以知為時動非我唱以德

為循德者自彼所循非我作以刑為體者綽

乎其殺也任治之自殺故雖殺而寬以禮為

翼者所以行於世也順世之所行以知為時

者不得已於事也世小大相羣不得已之勢

也曠然無情羣知之府也承百流之會居師

付之天以德為循者言其與有足者至於丘

也丘者所以本也以性言之則性之本也夫

有足者至於本也而人真以為勤行者也此凡

皆自彼而成成之不在已則雖處萬機之極

而常閒暇自適忽然不覺事之經身悅然不

識言之在口而人之大迷真謂故其好之也

至人之為勤行者也○聞音閑

一其弗好之一常無心而順彼故好與不

其一也一其不一也一其也人徒也夫真不

同天人均彼我不其一與天為徒無有而不

以其一異乎不一

其不一與人為徒彼彼而我天與人不相勝

也是之謂真人夫真人同天人齊萬致萬致不相非天人不相勝故曠然

無不一冥然無不死生命也其有夜旦之常在而玄同彼我也

天也命之極非妄然也若夜旦耳奚所係哉

○且如字崔人之有所不得與皆物之情也

本作但音担夫真人在晝得晝在夜得夜以死生為晝夜

豈有所不得乎人之有所不得而憂娛在懷

皆物情耳彼特以天為父而身猶愛之而況非理也

其卓乎卓者獨化之謂也夫相因之功莫若獨化之至也故人之所因者天也天

之所生者獨化也人皆以天為父故晝夜之變寒暑之節猶不敢惡隨天安之况乎卓爾

獨化至於玄冥之竟又安得而不任之哉既任之則死生變化唯命之從也○連中至反

惡鳥路反人特以有君為愈乎已而身猶死

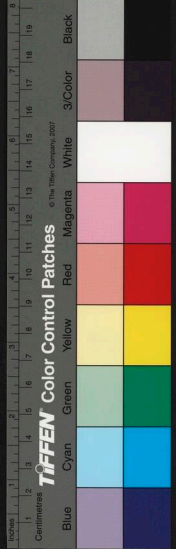
之而況其真乎夫真者不假於物而自然也夫自然之不可避豈直君命

而已泉涸魚相與處於陸相响以濕相瀉以

沫不如相忘於江湖與其不足而相愛豈若與其相忘○涸戶各

反郭戶格反爾雅云慎也响况于况付二反瀉本又作濡音儒或一音如戊反沫音未忘

音亡而其譽堯而非桀也不如兩忘而化其





道夫非譽皆生於不足故至足者志善惡遺

竟桀之所在邪夫大塊載我以形勞我以生

佚我以老息我以死夫形生老死皆我也故

為我佚死為我息四者雖變未始非我我奚

惜哉塊苦怪反又苦對反徐胡罪反佚音

逸故善吾生者乃所以善吾死也死與生皆

則已有善則生不獨善也故若夫藏舟於壑

藏山於澤謂之固矣方言生死變化之不可

然後明之以必變之符將任然而夜半有力

者負之而走昧者不知也夫無力之力莫大

揭天地以趨新負山嶽以舍故故不暫停忽

已涉新則天地萬物無時而不移也世皆新

矣而日以為故舟日易矣而視之若舊山日

更矣而視之若前今交一臂而失之皆在冥

中去矣故向者之我非復今我也我與今俱

往豈常守故哉而世莫之覺不謂今之所遇

可係而在豈不昧哉藏小大有宜猶有所遇

○揭其列其謂二反藏小大有宜猶有所遇

不知與化為體而思藏之使不化則雖至深

至固各得其所宜而無以禁其日變也故夫

藏而有之者不能止其趣也若夫藏天下於

無藏而任化者變不能變也若夫藏天下於

天下而不得所趣是恒物之大情也無所藏



之則與物無不冥與化無不一故無外無內
無死無生體天地而合變化索所避而不得
矣此乃常存之大情非一曲之小意索所百反

特犯人之形而猶喜

之若人之形者萬化而未始有極也

人形乃是一遇耳未獨喜也無極之中所遇者皆若人耳豈特人形可喜而餘物無樂邪○樂音

洛下及其為樂可勝計邪

本非人而化為人注同失故而喜喜所遇也變化無窮何所不遇所遇而樂樂豈有極乎○勝音升

故聖人將遊於物之所不得遜而皆存

夫聖人游於變化之途放於日新之沅萬物萬化亦與之萬變化者無極亦與之無極誰得遜之哉夫於生為

亡而於死為存於死為善天善老善始善終

存則何時而非存哉

人猶效之

此自均於百年之內不善少而否粹猶足以師人也○善天崔本作佼同古卯反本又作天於表反簡文於橋反云異也○少

詩照反音鄙本又況萬物之所係而一化

之所待乎

此玄同萬物而與化為體故其為天下之所宗也不亦宜乎

道有情有信無為無形

有無情之情故無為有常無之信故無有之○傳直專反注同也

可得而不可受

咸得自容而莫見其狀

自本自根未有

天地自古以固存明無不待有而無也神鬼神帝生天

生地無也豈能生神哉不神鬼神而鬼神自

神斯乃不生之神也故夫人之果不足以

自生斯乃不生之神也故夫人之果不足以

神而不神則神矣功何足有事何足恃哉

在太極之先而不為高在六極之下而不為

深先天地生而不為久長於上古而不老

道言

之無所不在也故在高為無高在深為無深

在久為無久在老為無老無所不在而所在

皆無也且上下無不格者不得以高卑稱也

內外無不至者不得以表裏名也與化俱移

者不得言久也終始常無者不可謂老也

天音泰之先一本作先之崔本同先天悉薦

反長丁丈反 狶韋氏得之以挈天地伏戲得

稱尺證反 之以襲氣母維斗得之終古不忒日月得之

終古不息堪坏得之以襲崑崙馮夷得之以

遊大川肩吾得之以處大山黃帝得之以登

雲天顛頊得之以處玄宮禹強得之立乎北

極西王母得之坐乎少廣莫知其始莫知其

終彭祖得之上及有虞下及五伯傳說得之

以相武丁奄有天下乘東維騎箕尾而比於



卷之三

上

列星

道無能也此言得之於道乃所以明其

未得又不能為得也然則凡得之者外不資

於道內不由於已搖然自得而獨化也夫生

之難也猶獨化而自得之矣故為生果不足以

患於生之不得而為之哉故為生果不足以

全生以其生之不由於已為也而為之則傷

其真生也○菴韋氏許豈反郭楮伊反李音

豕司馬云上古帝王名寧徐苦結反郭苦係

反司馬云要也得天地要也崔云成也伏戲

音義崔本作伏戲氏襲氣母司馬襲入也氣

母元氣之母也崔云取元氣之本維斗李云

北斗所以為天之綱維終古崔云終古也

鄭玄注周禮云終古猶言常也忒它得反差

也崔本作代堪坏神名人面獸形淮南作欽員

邳司馬云堪坏神名人面獸形淮南作欽員

邳司馬云堪坏神名人面獸形淮南作欽員

邳司馬云堪坏神名人面獸形淮南作欽員

邳司馬云堪坏神名人面獸形淮南作欽員

五子卷三

三

傳



云西王母與上元夫人降帝矣容貌神仙人也少廣司馬云宄名崔云山名或西方空界之仙彭祖解見逍遙篇崔云壽七百歲或以爲仙不死相息亮反武丁至列星司馬云傳說殷相也武丁殷王高宗也東維箕斗之間天漢津之東維也星經曰一星在尾上言其乘東維託龍角乃列宿今尾上有傳說星崔本此下更有其生無父母死登遐三年而形遜此言神之無能名者也九二十二字揮其

反南伯子葵問乎女偶曰子之年長矣而色

若孺子何也曰吾聞道矣聞道則任其自生故氣色全也

李云葵當作葵聲之誤也偶徐音禹李音矩一云是婦人也長丁丈反蓋本亦作儒如喻

反李云南伯子葵曰道可得學邪曰惡惡可

弱子也子非其人也夫卜梁倚有聖人之才而無聖

人之道我有聖人之道而無聖人之才吾欲

以教之庶幾其果為聖人乎不然以聖人之

道告聖人之才亦易矣吾猶守而告之參曰

而後能外天下外猶遺也惡惡並音鳥下鳥乎同上梁倚魚綺反又其

綺反李云上梁姓倚名易以致反參音三已外天矣吾又守之七

日而後外物物者朝夕所須切已難忘已外物矣吾又守



之九日而後能外生也都遺已外生矣而後能

朝徹遺生則不惡死不惡死故所遇即安豁

李除遙反下同徹如字郭司馬云朝旦也徹

達妙之道李云夫能洞照不崇朝而遠徹也

惡鳥路反下同獨而後能見獨當所遇而安

同窻喚活反見獨而後能無古今與獨無古今

而後能入於不死不生夫係生故有死惡死

無死無生殺生者不死生者不生其為物

無不將也任其自將故無不將殺生者不

云除其營生為殺生生者不生李云無不

矜生者不生也崔云常營其生為生無不

迎也任其自迎無不毀也任其自毀無不成

也任其自成其名為櫻寧夫與物冥者物繫

也櫻郭音繫徐於管反李櫻寧也者櫻而

後成者也物繫而獨不繫則敗矣故南伯子

葵曰子獨惡乎聞之曰聞諸副墨之子副墨

之子聞諸洛誦之孫洛誦之孫聞之瞻明瞻

明聞之聶許聶許聞之需役需役聞之於謳



於謳聞之玄冥

玄冥者所以名無而非無。副墨李云可以副貳玄墨也。

崔云此已下皆古人姓名或寓之耳無其人。洛誦李云誦通也。苞洛無所不通也。臆明音占。李云神明洞徹也。聶許徐乃攝反。李云許與也。攝而保之無所施與也。需役徐音須。李音儒云懦弱為役也。王云需待也。役亭毒也。於音烏。又如字謳徐馬侯反。李香干反。云謳照也。欲化之貌。王云謳歌謳也。玄冥李云強名曰玄視之冥。然向郭云所名無而非無也。

玄冥聞之參寥

夫階名以至無者必得無於名表故雖玄冥猶未怪而又

推寄於參寥亦玄之又玄也。○參七南反。寥徐力彫反。李云參高也。高邈寥曠不可名也。

參寥聞之疑始

夫自然之理有積習而成者蓋階近以至遠研粗以至精

故乃七重而後無之名九重而後疑無是始也。○疑始李云又疑無是始則始非無名也。

相七胡反。直龍反。下同。

子祀子輿子犁子來四人相與

語曰孰能以無為首以生為脊以死為尻孰

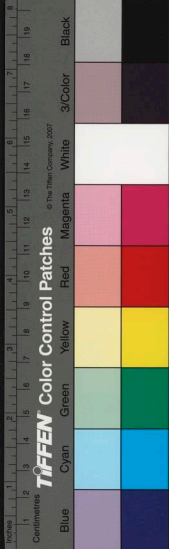
知死生存亡之一體者吾與之友矣四人相

視而笑莫逆於心遂相與為友俄而子輿有

病子祀往問之曰偉哉夫造物者將以子為

此拘拘也曲僂發背上有五管願隱於齊肩

高於頂句贅指天陰陽之氣有沴。沴陵亂也。子祀崔





云淮南作子水作年五十四而病偃悽子與
 本又作與音餘輿禮兮反尻苦羔反隳韋鬼
 反向云美也崔云自此至鑑干井皆子祀自
 說病狀也拘拘郭音駒司馬云體拘率也王
 云不伸也儂徐力主反項本亦作項崔本作
 釭音項句俱對反徐古侯反贅徐之稅反指
 天李云句贅項推也其形似贅言其上向也
 滲音麗徐又待顛反郭奴結反云陵亂也李
 同崔本作其心間而無事不以爲患問音
 洗云滿也其心間而無事不以爲患問音
 句 跣跣而鑑于井曰嗟乎夫造物者又將以
 予爲此拘拘也夫任自然之變者無差也與
 物嗟耳跣跣步田反下悉
 田反崔本作邊鮮到馬云病不能行故跣
 躄也鑑古暫反曰嗟乎崔云此子輿跣子

祀曰女惡之乎曰亡子何惡浸假而化予之
 左臂以爲雞子因以求時夜浸假而化予之
 右臂以爲彈子因以求鴉炙浸假而予之尻
 以爲輪以神爲馬子因而乘之豈更駕哉浸
 也夫體化合變則無往而不因無因而不可
 也女惡音汝下同下鳥路反亡如字絕句
 子何惡鳥路反下及注間一音如字讀則連
 亡字爲句浸子鴉反向云漸也以求時夜一
 本無求字釋徒旦反且夫得者時也當所遇
 鴉于嬌反炙章夜反且夫得者時也當所遇
 謂之失者順也時不暫停順往安時而處順
 得



哀樂不能入也此古之所謂縣解也而不能

自解者物有結之一不能自解則衆物共結之矣故能解則無所不解

則無所而解也○樂音洛縣音玄解音解下及注同向云縣解無所係也且夫物

不勝天久矣吾又何惡焉天不能無晝夜我安能無死生而惡哉

俄而子來有病喘喘然將死其妻子環而

泣之犁往問之曰叱避無怛化夫死生猶寤寐耳於理當寐不願人驚之將化而叱無為怛之也○喘喘川轉反又尺軟反崔本作喘喘環如字徐音患李云繞也或昌失反恒寸達反崔本作

觀音但案恒驚也鄭玄注周禮考工記不能

驚恒是也倚其戶與之語曰偉哉造化又將奚以

汝為將奚以汝適以汝為鼠肝乎以汝為蟲

臂乎子來曰父母於子東西南北唯命之從

陰陽於人不翅於父母自古或有能違父母之命者未有能違陰陽之變而距晝夜之節者也○喬於綺反鼠

肝向云委弃土壤而已王云取微蔑至賤臂亦作腸崔本同彼近吾死而我不聽我則悍

矣彼何罪焉死生猶晝夜耳未足為遠也時當死亦非所禁而橫有不聽之

則適足捍逆於理以速其死其死之速由於

我悍非死之罪也彼謂死耳在生故以死為



彼○彼近如字厚本亦作捍胡

且反又音于說文云持抵也 夫大塊載我

以形勞我以生佚我以老息我以死故善吾

生者乃所以善吾死也理常今大冶鑄金

踊躍曰我且必為鏹鄒大冶必以為不祥之

金今一犯人之形而曰人耳人耳夫造化者

必以為不祥之人猶金之踊躍世皆知金之

不祥而不能任其自化夫變化之道靡所不

遇今一遇人形豈故為哉生非故為時自生

耳矜而有之不亦妄乎○且如字徐今一以

子餘反鏹音莫鄒以嗟反鏹鄒劔名今一以

天地為大鑪以造化為大冶往而不可哉

知金之有係為不祥故明已之無異於金則

所係之情可解可解則無不可也○鏹劣奴

反於音烏 然如寐崔同李云成然寐遽然覺寐寤自若不以

如字下同 然如寐崔同李云成然寐遽然覺寐寤自若不以

音感簡文云當作城本又作哄呼括反視高

貌本亦作俄然遽然李音渠崔本作據又其

據反遽然句形之貌覺古孝反向崔本此下

孟子反子琴張三人相與友曰孰能相與於

無相與相為於無相為夫體天地冥而化者

雖手足異任五藏殊

孟子卷三

狀

管亦嘗相與而百節同和斯相與於無相與也
也未嘗相爲而表裏俱濟斯相爲於無相爲也
也若乃後其心志以恤手足運其股肱以營
五藏則相營愈篤而外內愈困矣故以天下
爲一體者無愛爲於其間也○與如字崔云
猶親也或一音豫相爲如字或一音于僞反
僞爲于孰能登天遊霧橈桃無極○橈徐而
少反郭許亮反馮徐徒了反郭李徒亮反又
作兆李云撓桃猶宛轉也宛轉玄曠之中簡
文云循相忘以生無所終窮忘其生則無不
任化無三人相視而笑莫逆於心遂相與友
所窮竟若然者豈友哉蓋寄明至
親而無愛念之近情也 莫然有間而子桑

戶死未葬孔子聞之使子貢往待事焉或編

曲或鼓琴相和而歌曰嗟來桑戶乎嗟來桑

戶乎而已反其真而我猶爲人倚人哭亦哭

也齊死生志哀樂臨尸能歌方外之至也○

莫然如字崔云定也有間如字崔李六填切

本亦作爲間編曲必連反字林布干反郭父

珍反史記甫連反李云曲蚕傳和胡叶反猶

崔本作獨倚於直反子貢趨而進曰敢問臨
尸而歌禮乎二人相視而笑曰是惡知禮意
夫知禮意者必遊外以經內守母以存子稱
情而直往也若乃矜平名聲牽平形制則孝





不任誠慈不任實父子兄弟悽情相欺豈子
禮之大意哉○惡音烏下同稱尺證反

貢反以告孔子曰彼何人者邪脩行無有而

外其形骸臨尸而歌顏色不變無以命之彼

何人者邪孔子曰彼遊方之外者也而丘遊

方之內者也夫理有至極外內相冥未有極

遊外之致而不冥於內者也未

有能冥於內而不遊於外者也故聖人常遊

外以私內無心以順有故雖終日揮形而神

氣無變俯仰萬機而淡然自若夫見形而不

及神者天下之常累也是故觀其與羣物並

行則莫能謂之遺物而離人矣觀其體化而

應務則莫能謂之坐忘而自得矣豈直謂聖

人不然哉乃必謂至理之無此是故莊子將

明流統之所宗以釋天下之可悟若直就稱

仲尼之如此或者將據所見以排之故超聖

人之內迹而寄方外於數子宜忘其所寄以

尋述作之大意則夫遊外弘內之道坦然自

明而莊子之書故是涉俗蓋世之談矣○無

以命之崔李云命名也添徒暫反離方知反

下同應應對之應下同覈所主反坦徒但反

外內不相及而丘使女往弔之丘則陋矣夫

者方內之近事也施之於方彼方且與造物

者為一人而遊乎天地之一氣故無二彼以生

為附贅縣疣若疣之自縣贅之自附此氣之

特褻非所樂也○懸音玄注同



尤音以死為決疣潰癰若疣之自決癰之自潰也。決徐古宄反。潰胡虬反。潰胡對反。夫若然者又惡知死生

先後之所在死生代謝未始有極與之俱往則無往不可故不知勝負之所

也假於異物託於同體變化無方皆異物也

無異而不假故所假忘其肝膽遺其耳目任

於理而反覆終始不知端倪五藏猶忘何物足識哉未始有

識故能放身於變化之塗玄同於反覆之波

而不知終始之所及也覆芳服反倪本或作泥同音

崖徐音請芒然彷徨乎塵垢之外逍遙乎無

為之業

所謂無為之業非拱默而已所謂塵垢之外非伏於山林也。芒然莫剛

反李云無係之貌登善剛反。墮音皇塵垢如字。崔本作塚均云。塚音埽均垢同齊人以風

塵為撻擗彼又惡能憤憤然為世俗之禮以觀衆

人之耳目哉其所以觀示於衆人者皆其塵垢耳非方外之冥物也。憤上

內反說文蒼頡篇並云亂子貢曰然則夫子也觀古亂反示也注同

何方之依子貢不聞性與天道故見其所依而不見其所以依也夫所以依者

不依也世曰丘天之戮民也以方內為桎梏明所貴在方外

豈覺之哉也夫遊外者依內離人者合俗故有天下者無以天下為也是以遺物而後能入羣坐忘



卷之三

而後能應務愈遺之愈得之苟居斯極則雖欲釋之而理固自來斯乃天人之所不赦者也

雖然吾與汝共之汝共之耳明已恒自在

也外子貢曰敢問其方問所以遊外而共內之意孔子曰魚

相造乎水人相造乎道相造乎水者穿池而

養給相造乎道者無事而生定所造雖異其於由無事以

得事自方外以共內然後養給而生定則莫不皆然也俱不自知耳故成無為也造士

報反詣也下同池故曰魚相忘乎江湖人相忘乎道術各自足而相忘者天下莫不然也

同人子貢曰敢問畸人問向之所謂方外而不耦於俗者又安在也

謂畸人居宜反司馬云不耦也不耦於人曰畸謂闕於禮教也李其宜反言奇異也

人者畸於人而侔於天夫與內冥者遊於外也獨能遊外以冥內

任萬物之自然使天性各足而帝王道成斯乃畸於人而侔於天也侔音謀司馬云等

也亦從也故曰天之小人人之君子人之君子天

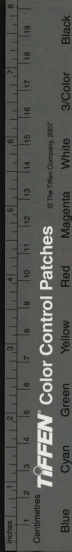
之小人也以自然言之則人無小大人理言之則侔於天者可謂君子矣

顏回問仲尼曰孟孫才其母死哭泣無涕中

心不感居喪不衰無是三者以善喪蓋魯國

莊子卷三

三



固無其實而得其名者乎回一怪之

魯國觀其

禮而顏回察其心○孟孫才李云仲尼曰夫

三桓後才其名也崔云才或作牛

孟孫氏盡之矣進於知矣

盡死生之理應內外之宜者動而以不得其異若

天行非知之匹唯簡之而不得

春和冬夏四時行耳夫已有所簡矣孟孫氏不知所以

生不知所以死

已簡而不得故無不安無不安故不以生死槩意而付之

也化以待其所不知之化已乎

死生宛轉與化爲一猶乃忘其

所知於當今豈待所旦方將化惡知不化哉

未知而豫憂者哉

方將不化惡知已化哉

已化而生焉知未生之時哉未化而死焉

知已死之後哉故無所避就而與化俱

生也○惡音烏下同焉於度反下皆同

與汝其夢未始覺者邪

夫死生猶覺夢耳今夫死生猶覺則無以爲覺則無以

明覺之非夢也苟無以明覺之非夢則亦無

以明生之非死矣死生覺夢未知所在當其

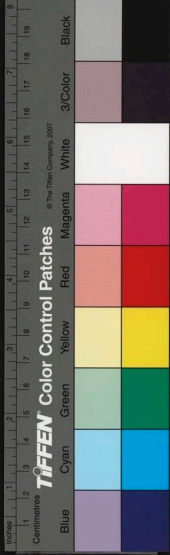
所遇無不自得何爲在此而憂且彼有駭形

而無損心

以變化為形之駭動耳故不以死生損累其心○駭形如字崔作咳

云有嬰兒之形有旦宅而無情死

似形骸之變爲旦宅之日新耳其情



不以爲死。巨宅並如字王云旦暮改易宅

是神居也。李本作恒。陸上丹未反。下陟嫁反。云驚惋之貌。崔本作。孟孫氏特覺人哭亦哭是

自其所以乃。夫常覺者無往而有逆也。故人

崔本且也相與吾之耳矣。夫死生變化吾皆

作惡。且也相與吾之耳矣。夫死生變化吾皆

何失哉。未始失吾。吾何憂哉。無逆庸詎知吾

所謂吾之乎。靡所不吾也。故玄同外內彌貫

也。詭其庶。且汝夢爲鳥而厲乎天。夢爲魚

而沒於淵。言無往而不自得也。不識今之言者其覺者

乎其夢者乎。夢之時自以爲覺。則焉知今者

夢之化。無往而不可則死。造適不及笑。獻笑

不及排。所造皆適。則志適矣。故不及笑也。排

樂哀樂存懷。則不能與適。推移矣。今孟孫常

適。故哭而不哀。與化俱往也。邇七報反。注

同。獻笑向云。獻善也。王云。章也。意有適章

於笑。故曰。獻笑排皮。皆反。藥音洛。下同。安

排而去化。乃入於寥天。一安於推移。而與化

寥而與天爲一也。自此以上。至于子祀。其致

一也。所執之喪。異故。歌哭不同。寥本亦作

笑。獻笑不及。整安排而造化不及。眇形不及

結

雄漂淪雄漂徐不及簞筮簞意而子見許由
筮乃入於滌天一王時掌反

許由曰堯何以資汝資者給濟之謂○意而子李云賢士也資給也

意而子曰堯謂我汝必躬服仁義而明言是

非許由曰而奚來為軼夫堯既已黜汝以仁

義而劓汝以是非矣汝將何以遊夫遥蕩恣

睢轉徙之塗乎言其將以形教自虧殘而不能復遊夫自得之場無係之塗也○軼之是反郭之忍反崔云軼辭也李云是也黜其京反劓魚器反李云毀道德以為仁義不似黜乎破玄同以為是非不似劓乎遥蕩王云縱散也恣七咨反又如字匪郭

李云許維反徐許鼻反李王皆云恣睢自得貌復扶又反下同意而子曰雖

然吾願遊於其藩不敢復求法中道也且願遊其藩傍而已○藩甫煩反李音煩司馬向皆云崖也崔云域也

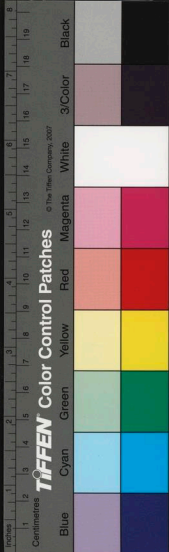
許由曰不然夫盲者無

以與乎眉目顏色之好瞽者無以與乎青黃

黼黻之觀意而子曰夫無莊之失其美據梁

之失其力黃帝之亡其知皆在鑪捶之間耳

言天下之物未必皆自成也自然之理亦有須治鍛而為器者耳故此之三人亦皆聞道而後亡其所務也此皆寄言以遣云為之累○盲本又作眇崔本作目云目或作刑刑黥





訓也與音豫下同

好如字又呼報反韻音甫

鬪音弗觀古亂反無莊據梁司馬云皆人名

李云無莊無莊飾也據梁強梁也韻音盧捶

本又作鍾馮之睡反又之藥反一音時藥反

李云鍾馮頭頰口句鐵以吹火也崔云盧謂

之兇捶當作甌虛甄之間言小處也甌音文

為反甌反庸詎知夫造物者之不息我黥而補

我劓使我乘成以隨先生邪夫率性直往者

性性傷而能改者亦自然也庸詎我知之自

然當不息黥補劓而乘可成之道以隨夫子

邪而欲奪而勿告許由曰噫未可知也我為

汝言其大略吾師乎吾師乎整萬物而不為

義澤及萬世而不為仁皆自爾耳亦無愛為

仁義。噫徐音醫李云歎聲也崔云躒也本

亦作意音同又如字謂乎意而名也為于偽

反注同躒子兮長於上古而不為老日新也

反司馬云碎也長於上古而不為老日新也

又覆載天地刻彫衆形而不為巧自然故

所遊已遊於不為而顏回曰回益矣以損之

仲尼曰何謂也曰回忘仁義矣曰可矣猶未

也仁者兼愛之迹義者成物之功愛之非仁

不足行焉成之非義義功見焉存夫仁義

志功迹故猶未玄達。見賢論反下文同它

也仁者兼愛之迹義者成物之功愛之非仁

不足行焉成之非義義功見焉存夫仁義

志功迹故猶未玄達。見賢論反下文同它

也仁者兼愛之迹義者成物之功愛之非仁

不足行焉成之非義義功見焉存夫仁義

志功迹故猶未玄達。見賢論反下文同它

也仁者兼愛之迹義者成物之功愛之非仁

不足行焉成之非義義功見焉存夫仁義

志功迹故猶未玄達。見賢論反下文同它

也仁者兼愛之迹義者成物之功愛之非仁

不足行焉成之非義義功見焉存夫仁義

志功迹故猶未玄達。見賢論反下文同它



日復見曰回益矣曰何謂也曰回忘禮樂矣

曰可矣猶未也禮者形體之用樂者樂生之具忘其具未若忘其所以具也

也。它日崔本作異旦下亦然復扶又及下同樂音洛又音嶽它日復見曰

回益矣曰何謂也曰回坐忘矣仲尼蹵然曰

何謂坐忘顏回曰墮肢體黜聰明離形去知

同於大通此謂坐忘夫坐忘者奚所不忘哉既忘其迹又忘其所以

迹者內不覺其一身外不識有天地然後曠然與變化為體而無不通也。覺然子六反

崔云變色貌墜許規反徐又待果反匡起吕反短音智坐忘崔云端坐而忘仲尼

曰同則無好也無物不同則未嘗不適朱嘗不適何好何惡哉。好呼報

反注同。應鳥路反。化則無常也同於化者唯化所適故無常也而果

其賢乎丘也請從而後也子輿與子桑友而

霖雨十日子輿曰子桑殆病矣裹飯而往食

之此二人相為於無相為者也今裹飯而相食者乃任之天理而自爾非相為而後往也。霖雨本又作淋音林左傳云雨三日以往為霖。霽音果食音嗣注同至子桑

之門則若歌若哭鼓琴曰父邪母邪天乎人

乎有不任其聲而趨舉其詩焉子輿入曰子

子輿



之歌詩何故若是

嫌其有情所以趨出遠理

七佳反舉其詩焉崔云不任其聲憊也趨舉其詩無音曲也

曰吾思夫使

我至此極者而弗得也父母豈欲吾貧哉天

無私覆地無私載天地豈私貧我哉求其為

之者而不得也然而至此極者命也夫

然無為之者

莊子內篇應帝王第七

夫無心而任乎自化者應為帝王也○音

義曰崔云行不言之教使天下自以為牛馬應為帝王者也

齧缺問於王倪四問而四不知齧缺因躍而大喜行以告蒲衣子蒲衣子曰而乃今知之

乎有虞氏不及泰氏

夫有虞氏之與泰氏皆

也所以迹者無迹也世執名之哉未之嘗名何勝負之有邪然無迹者乘羣變履萬世世

有夷險故迹有不及也○齧五結反缺丘悅反○視五兮反四問而四不知向云事在齊物

論中蒲衣子尸子云蒲衣入歲舜讓以天下崔云即被衣王倪之師也淮南子曰齧缺問

道於被衣泰氏司馬云上古帝王也崔云帝王也李云大庭氏又云無名之君也有

虞氏其猶藏仁以要人亦得人矣而未始出



於非人

夫以所好為是人所惡為非人者唯以是非為域者也夫能出於非人之

域者必入於無非人之竟矣故無得無失無可無不可豈直藏仁而要人也○藏仁才剛

反崔云懷仁心以結人也本亦作藏作剛反善也簡文云要一遙反註同好呼報反○惡鳥

路反之泰氏其卧徐徐其覺于一以已為

馬一以已為牛夫如是又奚是人非人之有哉斯可謂出於非人之域○

徐徐如字崔本作法法覺舌孝反于于如字司馬云徐徐安穩貌于于無所知說簡文云

徐徐于于其知情信任其自知其德甚真任

自得故而未始入於非人所以絕於有虞之無偽

世肩吾見狂接輿狂接輿曰日中始何以語

女肩吾曰告我君人者以已出經式義度人

孰敢不聽而化諸接輿曰是欺德也以已制物則物

失其真○目人實反甲音仲亦如字始李云中始人始人姓名賢者也崔本無目字云中始

賢人也諠魚據反女音汝後皆同出經絕句司馬云出行也經常也崔云出典法也式義

度人絕句式法也崔云式用也用仁其於治

天下也猶涉海鑿河而使蚤負山也夫寄當

則無事而自成以一身制天下則功莫就而



云涉海必陷波鑿河無成也
夫聖人之治也

治外乎全其性分正而後行各正性命確乎能其

事者而已矣不為其所不能確苦學反且

鳥高飛以避矰弋之害鼯鼠深穴乎神丘之

下以避重鑿之患會獸猶各有以自存故常

○矰則能反李云罔也而曾二蟲之無知言

害崔本作菑懸音守曾不如二蟲之沒天根遊於殷陽至蓼水之

各存而不待教乎沒上適遭無名人而問焉曰請問為天下無名

人曰去汝鄙人也何問之不預也問為天下則非起於

大初止於玄冥也○天根崔云人姓名也遊

於殷陽李云殷山名陽山之陽崔云殷陽地

名司馬云殷衆也言向南遊也或作殷湯蓼

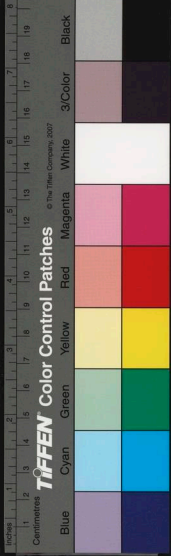
音了李云水名也不豫司馬云嫌不漸豫太

舍卒也簡文云予方將與造物者為人任人

豫悅也天音泰為厭則又乘夫莽眇之鳥以出六極之外而

遊無何有之鄉以處壙垠之野莽眇羣碎之

馳萬物故能出處常通而無狹滯之地○天



滯為名也崔云猶曠蕩也挾戶夾反汝又何帛以治天下感子

之心為也言皆放之自得之場則不治而自治也○雷徐音藝又魚例反司馬云法

也一本作寤牛世反崔本又復問無名人曰

汝遊心於淡復任其性而無所飾焉則淡矣○

含氣於漠漢然靜於性而順物自然而無容

私焉而天下治矣任性自生公也心欲益之

而順公乃全也陽子居見老聃曰有人於此嚮疾疆

梁物徹疏明學道不勸如是者可比明王乎

老聃曰是於聖人也胥易技係勞形怵心者

也言此功夫容身不得不足以此聖王楊子

云許兩反疾強梁崔云所在疾強梁之人也

是強梁之貌物徹疏明司馬云物事也徹通

也明勸其脊反○暄如字司馬云疏也簡文云相

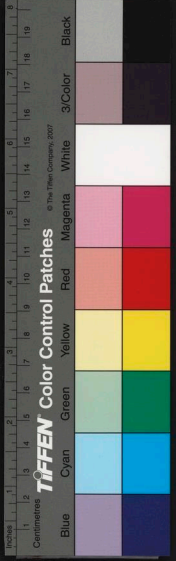
也易音亦崔以鼓反相輕易也簡文同我徐

繫或云作繫簡文云音繫徐勸律反且也虎

豹之文來田獵狙之便執爨之狗來藉如是

者可比明王乎

此皆以其文章技能係累其身非涉虛以御乎無方也來



卷三

田李云虎豹以皮有文章見獵也田獵也音素徂七餘反便毗肩反舊扶面反麇音來李音狸崔云旄牛也藉司馬云藉繩也由捷見結縛也崔云藉繫也陽子居蹇

然曰敢問明王之治老聃曰明王之治功蓋天下而似不自已天下若無明王則莫能自得今之自得實明王之功

也然功在無爲而還任天下天下皆得自任故似非明王之功蹇然子六反改容之貌治直吏化貸萬物而民弗恃物性故人皆反下同

云我自爾而莫知詩賴有莫舉名使物自喜於明王賴吐代反雖有蓋天下之功而不舉以爲居立乎不測變

化之塗日而遊於無有者也與萬物爲體則新而無方鄭有神巫曰季咸知人之

死生存亡禍福壽夭期以歲月旬日若神鄭

人見之皆弃而走不意自聞死日也○神巫曰季咸李云女曰巫男曰列子見之而心醉歸以告壺子

曰始吾以夫子之道爲至矣則又有至焉者惠許忌反矣請季咸之至又過於夫子○心醉向云迷

師感於其道也壺子司馬云名林鄭人列子壺子曰吾與汝旣其文未旣其實而固得

卷三

三

道與衆雌而無雄而又奚卵焉

言列子之未懷道也。○既

其文李云既盡也。與音餘。衆雌而無雄而又奚卵焉。司馬云言汝受訓未熟。故未成。若衆雌無雄則無卵也。

而以道與世

必信夫故使人得

而相汝未懷道則有心有心而亢其一。方以必信於世。故可得而相之。○亢苦浪反。必信。崔力純反。下同。

嘗試與來以予示之明日

列子與之見壺子出而謂列子曰嘻子之先

生死矣弗活矣不以旬數矣吾見怪焉見濕

灰焉列子入泣涕沾襟以告壺子壺子曰鄉

吾示之以地文萌乎不震不正

萌然不動亦不自正與枯

木同其不華濕灰均於寂魄此乃至人無感之時也。夫至人其動也天其靜也地其行也水流其止也淵默淵默之與水流天行之與地止其於不爲而自爾一也。今季咸見其尸居而坐忘即謂之將死。視其神動而天隨因謂之有生。誠應不以心而理自玄符與變化升降而有以世爲量。然後足爲物主而順時無極。故非相者所測耳。此應帝王之大意也。○許意反。數所主反。鄉許亮反。本同。崔云向同。崔本作康。云向也。地文與士同也。崔云文猶理也。不震不正並如字。崔本作不詭。云不動也。應對之應後同。

是殆見吾杜德機也

德機不發





曰杜吾杜德機崔

嘗又與來明日又與之見

壺子出而謂列子曰幸矣子之先生遇我也

有廖矣全然有生矣吾見其杜權矣權機也今乃自

覺昨日之所見見其杜權故謂之將死○廖丑留反列子入以告壺子

壺子曰鄉吾示之以天壤天壤之中覆載之功見矣比之地文

不猶卯乎此應感名實不入則天機玄應而

皆為弃物而機發於踵是殆見吾善

者機也機發而善於嘗又與來明日又與之

見壺子出而謂列子曰子之先生不齊吾無

得而相焉試齊且復相之列子入以告壺子

壺子曰吾鄉示之以太沖莫勝居太沖之極浩然泊心而

玄同萬方故勝負莫得措其間也○齊側皆反本又作齊下同復扶又反泊白博反又音

魄晉七赦反是殆見吾衡氣機也無往不平

以管闕天者莫見其涯故似不齊○闕去規反鯢桓之審為淵止水

之審為淵流水之審為淵淵有九名此處三

焉淵者靜默之謂耳夫水常無心委順外物故雖流之與止觀桓之與龍躍常淵然自

若未始失其靜默也夫至人用之則行捨之則止行止雖異而玄默一焉故略舉三異以明之雖波流九變治亂紛如居其極者常淡然自得泊乎忘爲也鯢五兮反桓司馬云鯢桓二魚名也簡文云鯢鯨魚也桓盤桓也崔本作鯢拒云魚所處之方穴也又云拒或作桓霍郭如字簡文云處也司馬云審當爲蟠蟠聚也崔本作沓云回流所鍾之域也淵有九名淮南子云有九澗之淵許慎注云至深也治直吏反嘗又與來明日又與之見壺子立未定自失而走壺子曰追之列子追之不及及以報壺子曰已滅矣已失矣吾弗及已壺子曰鄉吾示之以未始出

吾宗

雖變化無常深根寧極也。失而吾與

之虛而委蛇

無心而隨物化。委於危反不

知其誰何

所係也因以爲弟靡因以爲波流

故逃也

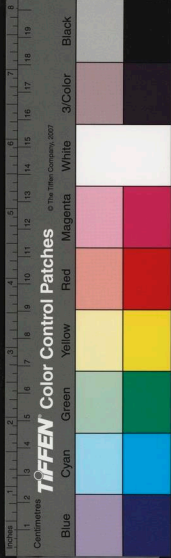
變化頽靡世事波流無往而不因也夫至人一耳然應世變而時動故相

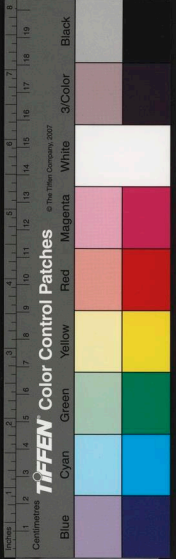
者無所措其目自失而走此明應帝王者無方也。爲弟徐音頽文回反靡弟靡不窮之貌崔云猶遜伏也波流如字然後列子自以

爲未始學而歸三年不出爲其妻爨食豕如

食人

忘貴賤也。爲于僞反於事無與親唯所





遇雕琢復朴去華取實○反復符六反

耳外飾去也○塊徐紛而封哉雖動而真不散也○

形立苦怪反又苦對反紛而封哉不散也○

紛芳云反崔云亂貌封崔一作戎云封戎散亂也一以是終使物各

無為名尸因物則物各無為謀府使物各無

為事任付物使無為知主無心則物各自主

註同體盡無窮因天下之自為故而遊無朕任

故無迹○朕直盡其所受乎天足則而無見

得不見得則亦虛而已不虛則不至人之用心

若鏡鑒物而不將不逆應而不藏來即應去

如字本無情故能勝物而不傷物來即鑒鑒不以

又作臧而無勞南海之帝為儵北海之帝為忽中央

之帝為渾沌儵與忽時相與遇於渾沌之地

渾沌待之甚善儵與忽謀報渾沌之德曰人

皆有七竅以視聽食息此獨無有嘗試鑿之

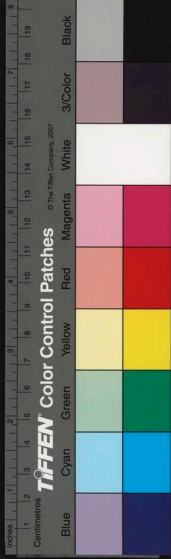
日鑿一竅七日而渾沌死為者敗之○儵音

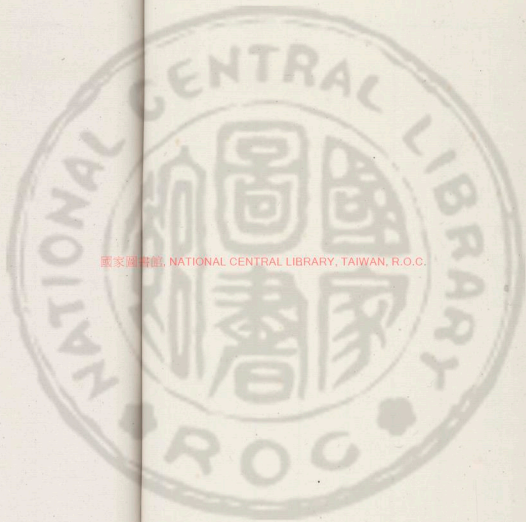
忽李云喻無形也渾胡本反沌徒本反崔云

渾沌無孔竅也李云清濁未分也此喻自然

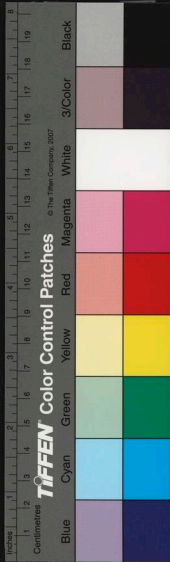
南華真經卷第三

簡文云儵忽取神速為名渾沌以合和為貌
神速譬有為合和譬無為窳苦呌反說文云
孔也七日而渾沌死崔云
言不順自然強開耳目也



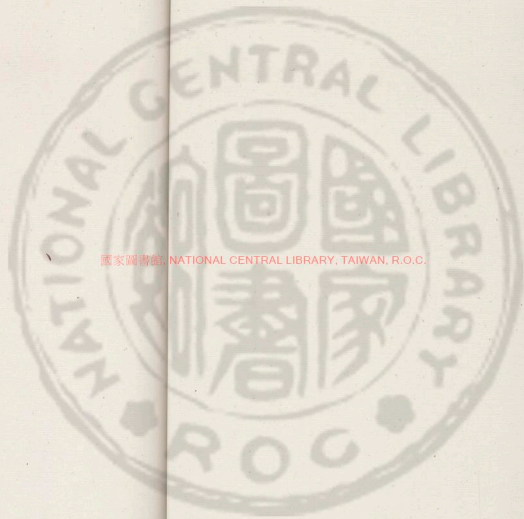


國家圖書館, NATIONAL CENTRAL LIBRARY, TAIWAN, R.O.C.



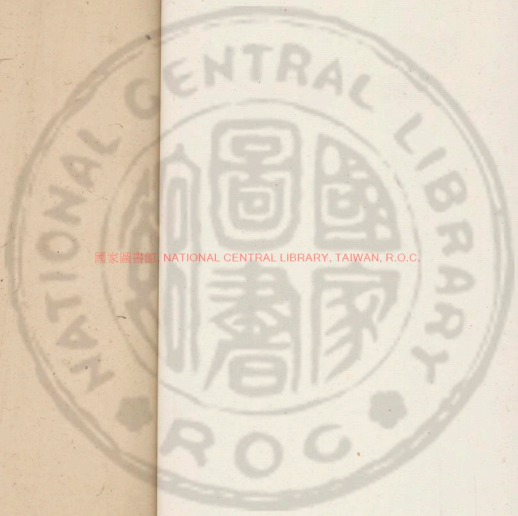
國家圖書館, NATIONAL CENTRAL LIBRARY, TAIWAN, R.O.C.





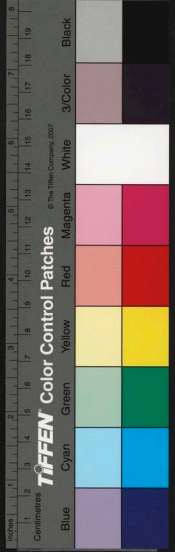
國家圖書館 NATIONAL CENTRAL LIBRARY, TAIWAN, R.O.C.





國家圖書館 NATIONAL CENTRAL LIBRARY, TAIWAN, R.O.C.

34427.9 v.6



南華真經卷第四

莊子外篇駢拇第八

○音義曰舉事以名篇

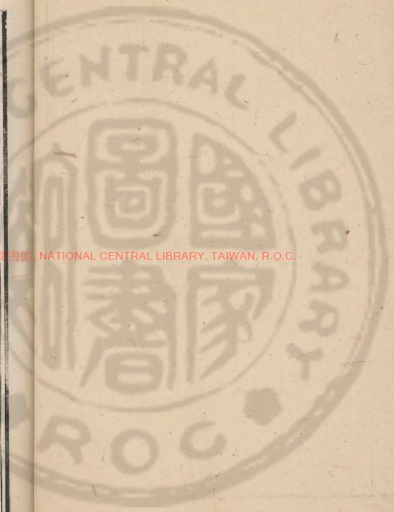
郭象子玄註

陸德明音義

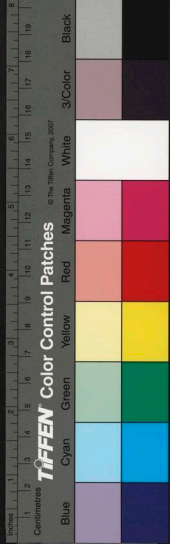


駢拇枝指出乎性哉而侈於德附贅懸疣出乎形哉而侈於性夫長者不為有餘短者不為不足此則駢贅皆出於性非假物也然駢與不駢其於各足而此獨駢枝則於衆以為多故曰侈耳而惑者或云非性因欲割而棄之是道有所不存德有所不載而人有棄財物有棄用也豈是至治之意哉夫物有小大能有少多所大即駢所多即贅駢贅之分物皆有之若莫之任是都

多即贅駢贅之分物皆有之若莫之任是都



NATIONAL CENTRAL LIBRARY, TAIWAN, R.O.C.

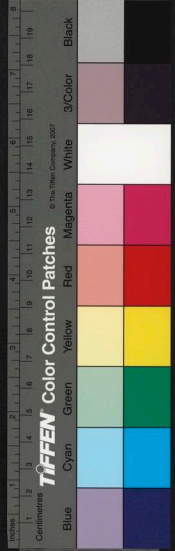


葉萬物之性也。○駢歲田反廣雅云並也李
 云併也。拇音母足大指也。司馬云駢拇謂足
 拇指連第二指也。崔云諸指連大指也。枝指
 如字。三蒼云枝指手有六指也。崔云音岐謂
 指有岐也。穆昌是反徐處或反郭云多貌。司
 馬云溢也。崔云過也。德崔云德猶容也。鬢章
 銳反廣雅云疣也。釋名云橫生一肉屬著體
 也。一云瘤結也。縣音玄。疣音尤。而侈於性司
 馬云性人之本體也。駢拇枝指附鬢縣疣此
 四者各出於形性而非形性之正於衆人為
 侈耳。於形為侈於性為多。故在手為莫用之
 肉。於足為無施之指也。王云性者受生之質
 德者全生之本。駢指受生而有不可多於德
 鬢疣形後而生不可多於性。此四者以况才
 智德行。天音符發。向之端於此。迨直吏反。才
 公快問反。後可以意求有之之或作定。反多

方乎仁義而用之者列於五藏哉而非道德

之正也

夫與物冥者無多也。故多方於仁義
 者雖列於五藏然自一家之正耳。未
 能與物無方而各正性命。故曰非道德之正
 夫方之少多天下未之有。限然少多之差各
 有定分。豪芒之降即不可以相跂。故各守其
 方。則少多無不自得。而或者聞多之不足以
 正。少因欲棄多。而任少是舉天下而棄之。不
 亦妄乎。○五藏才浪反。後皆同。黃帝素問云
 肝心脾肺腎為五藏。是故駢於足者連無用之肉也。枝
 於手者樹無用之指也。非以有用故然也。
 多方駢枝於五藏之情者淫僻於仁義之行



五藏之情直自多方耳而少者橫復尚之以

二一

至淫僻而失至當於體中也○薛本又作辟
匹亦反徐敷赤反註及篇末同於仁義之行
下孟反崔云駢枝贅疣雖非性之正亦出於
形不可去也五藏之情雖非道德之正亦列
於性不可治也今設仁義之教以治五藏之
情猶削駢枝贅疣也既傷自然之理更益其
疾也復扶又反徐篇末注皆同蓋丁浪反後
皆放而多方於聰明之用也聰明之用各有
本分故多方不
為有餘少方不為不足然情欲之所蕩未嘗
不賤少而貴多也見夫可貴而矯以尚之則
自多於本用而困其自然之性若乃忘其所
貴而保其素分則其性無多而異方俱全矣
是故駢於明者亂五色淫文章青黃黼黻之

煌煌非乎而離朱是已多於聰者亂五聲淫

六律金石絲竹黃鐘大呂之聲非乎而師曠

是已夫有耳目者未嘗以慕聾盲自困也所
困常在於希離慕曠則離曠雖性聰明

乃是亂耳目之主也○黼黻音甫下音弗周

禮云白與黑謂之黼黑與青謂之黻煌煌音

皇廣雅云光也向崔本作鞅向云馬氏音

煌毛詩傳云皇皇猶煌煌也煌又音晃非乎

向云非乎言是也離朱司馬云黃帝時人百
步見秋豪之末一云見千里針鋒孟子作離
婁是已向云猶是也五聲律能致鬼神史記
司馬云晉賢大夫也善音律能致鬼神史記
云冀州南和枝於仁者擢德塞性以收名聲
人生而無目



使天下簞鼓以奉不及之法非乎而曾史是

已夫曾史性長於仁耳而性不長者橫復慕之慕之而仁仁已偽矣天下未嘗慕桀距

而必慕曾史則曾史之簞鼓天下使失其真

性甚於桀距也擢音濯司馬云拔也○簧音黃鼓謂笙簧也鼓動也曾史曾參史駢於

駢者纍尾結繩竄句遊心於堅白同異之間

而敝跬譽無用之言非乎而楊墨是已夫奇

辯致其危辭者未豐容思於擣杵之口而必

競辨於揚墨之間則楊墨乃亂羣言之主也

當墨劣彼反瓦危委反向同崔如字一云瓦當作丸結繩李云言小辯危辭若結繩之纍

耳也崔云聚無用之語如瓦之纍繩之結也

竄七亂反爾雅云微也一云藏也句紀具反

司馬云竄句謂邪說微隱穿鑿文句也一音

鈎敝本又作整徐音婢郭父結反李步計反

赴向丘氏反云近也司馬同李却垂反一音

敝跬分外用力之貌譽音于楊墨崔李云

楊朱墨翟也思息嗣反禱徒刀反阮音元故

此皆多駢旁枝之道非天下之至正也此數

師其天性直自多駢旁枝各自是一家之正

耳然以一正萬則萬不枝矣故至正者不以

已正天下使天下各得其正而彼正正者不

失其性命之情物各任性乃正也自此故



合者不為駢

以枝正合乃謂合為駢

而枝者不為跂

以合

正枝乃謂枝為跂○跂其知反崔本作枝音同或渠支反以短正長乃謂長有餘

故鳧脛雖短續之則憂鶴脛雖長斷之則悲

各自有正不可以此正彼而損益之○鳧音符脛形定反釋名云莖也直而長如物莖也本又作脛鶴戶各反斷丁管反下及註同

所續無所去憂也知其性分非所斷續而任也○玉起吕反之則無所去憂而憂自去死云憂去皆同意仁義其非人情乎夫仁義是人

之情性但當任之耳。彼仁人何其多憂也

意如字下同亦作醫且夫駢於拇者決之則

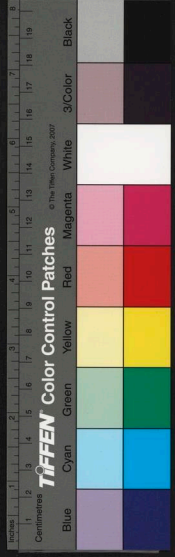
泣枝於手者斲之則啼二者或有餘於數或

不足於數其於憂一也謂之不足故泣而決之以為有餘故啼而

斲之夫如此舉羣品萬殊無釋憂之地矣唯各安其天性不決駢而斲枝則曲成而無傷又何憂哉○斲李音紕齒斷也徐胡切反郭胡突反啼音提○崔本作諦今世之

仁人蒿目而憂世之患兼愛之迹可尚則天下之目亂矣以可尚

之迹蒿令有患而遂憂之此為罔人於難而後拯之也然今世正謂此為仁也○蒿目好



羔反司馬云亂也李云蒿目次性之貌。不
令力呈反下同難乃旦反極極救之拯

仁之人决性命之情而饗貴富可饗由有蒿
夫貴富所以

之者也若乃無可尚之迹則人安其分將量
力受任豈有决已效彼以饗竊非望哉。饗

吐刀反杜預注左傳云貪財曰饗故意仁義其非人情乎自
三代以下者天下何其實囂也夫仁義自是
人情也而三

代以下橫共囂囂棄情逐迹如將不及不亦
多憂乎。囂囂許橋反又五羔反字林云聲

也崔云憂世之貌且夫待鈎繩規矩而正者是削其
性也待繩約膠漆而固者是侵其德也屈折

禮樂响俞仁義以慰天下之心者此失其常
然也天下有常然常然者曲者不以鈎直者

不以繩圓者不以規方者不以矩附離不以
膠漆約束不以纏索故天下誘然皆生而不

知其所以生同焉皆得而不知其所以得夫
有常然任而不助則泯然自得而不自覺也
○屈崔本作詘折之熱反謂屈折支體為禮
樂也响况於反李况付反木又作偃於禹反
俞音史李音喻本又作响音詡謂响喻顏色
為仁義之貌纏音墨廣雅云索也索悉各反下同故古今不二不可



虧也

同物故與物無二而常全

則仁義又奚連連如膠漆

纏索而遊乎道德之間為哉

任道而得則抱朴獨往連連以

物無為其間也。連連司馬云謂連續仁義遊道德間也

使天下惑也

連連祗足以惑物使喪其真。祗音支。喪息浪反。不巳喪同。

夫小惑易方

大惑易性

夫東西易方於體未虧。吝仁尚義失其常然以之死地乃大惑也。

何以知其然邪。自虞氏招仁義以撓天下也。

天下莫不奔命於仁義

夫與物無傷者非為仁也。而仁迹行焉。令

萬理皆當者非為義也。而義功見焉。故當而無傷者非仁義之招也。然而天下奔馳棄我。

徇彼以失

常然故亂心不由於醜而恒在笑色撓世不出於惡而恒由仁義則仁義者

撓天下之其他。○撓而小反。郭呼竟反。又是許羔反。廣雅云亂也。又奴瓜反。見賢適反。

非以仁義易其性與

雖虞氏無易之情。而天下之性固以異矣。○與

音餘。此可以意消息。後皆倣此。

故嘗試論之。自三代以下者

天下莫不以物易其性矣

自三代以上實有無為之迹。無為之

迹亦有為者之所上也。尚之則失其自然之素。故雖聖人有不得已。或以槃夷之事。易垂

拱之性。而况悠悠者哉。○三代夏殷周也。正時掌反。槃夷並如字。謂創傷也。依字應作癩。

小人則以身殉利。士則以身殉名。大夫則

以身殉節。此皆天下之所同也。然則天下之



以身殉家聖人則以身殉天下

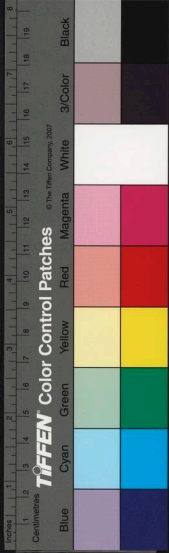
夫鶉居而鼓

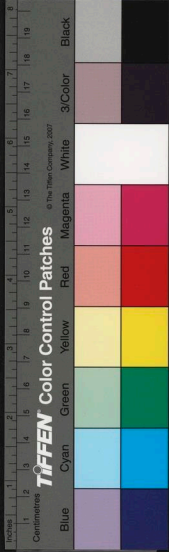
章者何惜而不殉哉故與世常冥唯變所適其迹則殉世之迹也所遇者或時有槩夷禿脛之變其迹則傷性之迹也然而雖揮斤入極而神氣無變手足槩夷而居形者不擾則奚殉哉無殉也故乃不殉其所殉而迹與世同殉也○殉辭俊及徐辭倫反司馬云營也崔云殺身從之曰殉音純又音敦故此數斃口豆反禿吐木反種音輝音赤故此數子者事業不同名聲異號其於傷性以身爲殉一也臧與穀二人相與牧羊而俱亡其羊問臧奚事則挾箴讀書問穀奚事則博塞以

遊二人者事業不同其於亡羊均也伯夷死名於首陽之下盜跖死利於東陵之上二人者所死不同其於殘生傷性均也奚必伯夷之是而盜跖之非乎

天下之所惜者生也今

所殉是非不足復論○臧作郎反崔云好書曰臧方言云齊之北鄙燕之北郊凡民男而婚婢謂之臧婦女而婦奴謂之獲張揖云婿雅之子謂之臧婦奴之子謂之獲穀如字爾雅云善也崔本作穀云孺子曰谷牧牧養之牧以音協選字又作策初革反李竹簡也古也漢書云吾丘壽王以善格五待詔謂博塞





七後生于

卷中

也首陽山名在河東蒲坂縣死謂餓而死東陵李云謂泰山也一云陵名今名東平陵屬

濟南

天下盡殉也彼其所殉仁義也則俗謂

之君子其所殉貨財也則俗謂之小人其殉

一也則有君子焉有小人焉若其殘生損性

則盜跖亦伯夷已又惡取君子小人於其間

哉天下皆以不殘為善今均於殘生則雖所殉不同不足復計也夫生奚為殘性奚為

易哉皆由乎尚無為之迹也若知迹之由乎無為而成則絕尚去甚而反冥我極矣堯桀

將均於自得君子小人奚辨哉○惡音烏且君子小人於其間崔本無小人於三字

夫屬其性乎仁義者雖通如曾史非吾所謂

臧也以此係彼為屬屬性於仁殉仁者耳故不善也○屬郭時欲反謂係屬也徐音

燭謂屬著屬其性於五味雖通如俞兒非吾

所謂臧也率性通味乃善○雖通如楊墨一本無此句俞兒音榆李武榆反司

馬云古之善識味人也崔云尸子曰膳俞兒和之以薑性為人主上食淮南云俞兒狄牙

嘗淄澠之水而別之一云俞兒黃帝時人狄齊則易牙齊桓公時識味人也一云俞兒亦

申兒疑申當作史屬其性乎五聲雖通如

師曠非吾所謂聰也屬其性乎五色雖通如

生于卷中

離朱非吾所謂明也

不付之於我而屬之於彼則雖通之如彼而我

已喪矣故各任其耳目之用而不係於離曠乃聰明也

吾所謂臧非仁

義之謂也臧於其德而已矣

善於自得忘仁而仁

吾所

謂臧者非所謂仁義之謂也任其性命之情

而已矣

謂仁義為善則損身以殉之此於性命還自不仁也身且不仁其如人何故任其性命乃能及人及人而不累於已彼我同於自得斯可謂善也○累劣為反後皆

此放吾所謂聰者非謂其聞彼也自聞而已矣

吾所謂明者非謂其見彼也自見而已矣

夫絕

離棄曠自任聞見則萬方之聰明莫不皆全也

夫不自見而見彼不

自得而得彼者是得人之得而不自得其得

者也適人之適而不自適其適者也

此舍己也雖效之若人而已

夫適人之適而不自適

已亡矣○舍音捨

其適雖盜踞與伯夷是同為淫僻也

首以失性為淫

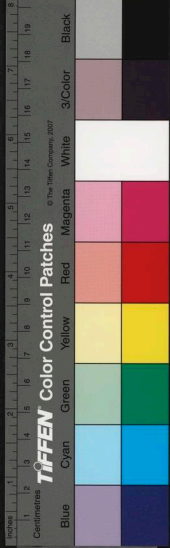
僻則雖所失之塗異其於失之一也

余愧乎道德是以上不敢

為仁義之操而不敢為淫僻之行也

愧道

不為謝冥復之無迹故絕操行忘名利從容次累遺我忘彼若斯而已矣○愧崔本作愧





云灑灑同行下孟反注同履音服從

七容反吹如字又昌僞反字亦作

莊子外篇馬蹄第九音義曰舉事以名篇

馬蹄可以踐霜雪毛可以禦風寒齧草飲水

翹足而陸此馬之真性也駕騷名適於身而足○馬釋名云武

也王彌註易云在下而行者也陸音提司馬

云馬足甲也豐魚呂反廣雅云敵也崔本作

碎鬣根發反又胡切反鬣初鯨反足崔本作

尾陸司馬云陸跳也字書作陸駿馬健也騶

音奴惡馬也驥音雖有義臺路寢無所用之

義許宜反又如字徐音義崔本同一本作義

臺崔云義臺猶靈臺也路寢路正

也大也崔云路寢正室惡鳥路反及至伯樂

曰我善治馬燒之剔之雜之連之以羈

鬣編之以阜棧馬之死者十二三矣有意治之則不

伯樂姓孫名陽善馭馬石氏星經云伯樂天

星名主典天馬孫陽善馭故以為名剔救整

反字林云剝也徐詩赤反向崔本作鬣向音

郝雁音洛司馬云燒謂燒鐵以燂之剔謂剔

其毛刻謂削其甲雜謂羈維其頭也羈居宜

反廣雅云勒也鬣丁邑反徐丁力反絆也李

音述本亦作鬣非也鬣之樹反司馬向崔本

並作頰向云馬氏音鍊崔云絆前兩足也編

必然反卓才老反檻也一云槽也崔云馬關

上在子卷后

也棧士板反徐在簡反又士諫反編木作櫪似牀曰棧以禦温也崔云木棚也直直吏反飢之渴之馳之驟之整之齊之前有楸飾之患而後有鞭筴之威而馬之死者已過半矣

夫善御者將以盡其能也盡能在於自任而乃走作驅步求其過能之用故有不堪而多死焉若乃任駕騁之力適遲疾之分雖則足迹接乎八荒之表而衆馬之性全矣而或者闕任馬之性乃謂放而不乘聞無爲之風遂云行不如臥何其生而不返哉斯失乎莊生之旨遠矣○韃士救反擲向徐其月反司馬云銜也崔云鑣也飾徐音式司馬云排銜也謂加飾於馬鑣也鞭必然反發初革反杜注左傳云馬擲也擲竹瓜反 陶者曰

我善治埴圓者中規方者中矩匠人者我善治木曲者中鉤直者應繩夫埴木之性豈欲中規矩鉤繩哉然且世世稱之曰伯樂善治馬而陶匠善治埴木此亦治天下者之過也

世以任自然而不加巧者爲不善於治也揉曲爲直厲駑駘習驥能爲規矩以矯拂其性使死而後已乃謂之善治也不亦過乎○陶道力反謂窰也窰音戈消反埴徐時力反崔云士也司馬云埴土可以爲陶器尚書傳云土黏曰埴釋名云埴職也職音之食反中丁仲反下皆同應應對之應後不音者放 吾意善此揉汝久反矯居兆反拂房弗反



治天下者不然以不治治之彼民有常性織

而衣耕而食是謂同德夫民之德小異而大

衣食也事之不可廢者耕織也此天下之所

同而為本者也守斯道者無為之至也○去

及一而不黨命曰天放放之而自一耳非

○政如字崔本作牧云養也故至德之世其行填填其視

顛顛此自足於內無所求及之貌○填填徐

云詳徐貌淮南作莫莫顛顛丁當是時也山

無踐隧澤無舟梁不求非望之利故止於一

徑也遂徐音萬物羣生連屬其鄉混茫而同

遂崔云道也萬物羣生連屬其鄉得也則與

一世而淡漠焉豈國異而家殊也○連屬其

鄉王云既無國異家殊故其鄉連屬混胡本

反芒莫剛反淡禽獸成羣草木遂長足性而

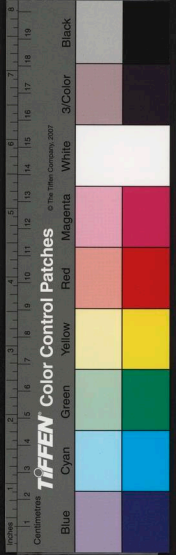
徒暫反漢音莫禽獸成羣草木遂長止無吞

夷之欲故物全○長丁丈反是故禽獸可係

羈而遊鳥鵲之巢可攀援而闕與物無害故

本又作拔普班反援音索廣雅云牽夫至德





力智反 注皆同 同乎無欲是謂素樸也。○樸普剝反。欲則離性以飾。

素樸而民性得矣。無煩乎知欲也。重意老。及

至聖人。聖人者民得性之迹耳。非所以迹也。此云及至聖人猶云及至其迹也。

蹙蹙為仁。蹙蹙為義。而天下始疑矣。澶漫為

樂。摘僻為禮。而天下始分矣。夫聖迹既彰。則仁義不真。而禮

樂離性。徒得形表而已矣。有聖人即有斯弊。吾若是何哉。○蹙步結反。向崔本作弊。音同。

麗本又作薛。悉結反。向崔本作殺。音同。又音素。葛反。蹙直氏反。向崔音緹。跂丘氏反。一

音呂氏反。崔音枝。李云蹙蹙蹙蹙皆川心為仁義之貌。澶本又作澶。徒旦反。又吐旦反。向

崔本作但。音憚。漫武半反。向崔本作曼。音同。澶漫牽引也。摘救歷反。又涉革反。辟匹璧反。

向音孽。徐敷歷反。李父歷反。本或作僻。音同。李云斜。擿邪。辟而為禮也。一音婦。赤反。

法也。崔云擿。僻多節分如字。下分皆同。故純

樸不殘。孰為犧樽。白玉不毀。孰為珪璋。道德

不廢。安取仁義性情不離。安用禮樂五色不

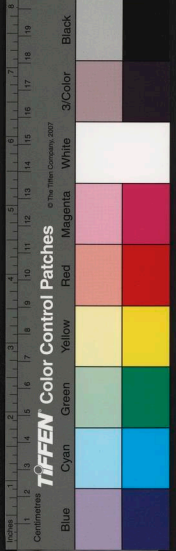
亂。孰為文采。五聲不亂。孰應六律。凡此皆變

本崇末於其天。素有殘廢矣。世雖貴之。非其

貴也。○犧尊音義。尊或作樽。司馬云畫犧牛

象以飾樽也。王肅云刻為牛頭。鄭玄云畫鳳

凰羽飾尊。婆娑然也。音先河反。珪璋音章。李



本義

云皆器名也統上方下曰珪半珪曰璋情性不離如字別離也夫殘樸以為

器工匠之罪也毀道德以為仁義聖人之過

也工匠則有規矩之制夫馬陸居則食草飲

水喜則交頸相靡怒則分背相踉馬知已此

矣御其真知乘其自陸則萬里之路可致而羣馬之性不失

反靡如字李三摩也一云愛也踉大計反又徒兮反又徒祁反李云踉謂也廣雅字韻聲

類並同通俗文云謂之踉短李音智下同夫加之以衡扼齊之

以月題而馬知介倪闈扼驚曼詭銜竊轡故

馬之知而能至盜者伯樂之罪也馬性不同而齊求其

用故有力竭而能作者扼於革反衡轅前

橫木縛軛者也扼又馬頸者也月題徒兮反

司馬崔云馬額上當顛如月形者也介徐古

八反倪徐五圭反郭五第反李云介倪猶脾

倪也崔云介出脾倪也闈音因驚徐救二反

郭音躡曼武半反郭武諫反李云闈曲也寫

抵也曼突也崔云闈扼驚曼距扼頓遲也司

馬云言曲頸於扼以抵突也一云驚曼旁出

也詭九彼反銜口中勒也或云詭銜吐出銜

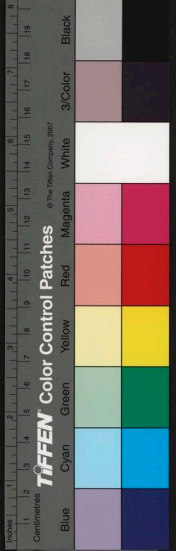
也竊轡蓋轡也崔云詭銜竊轡矣銜振盜鞮

轡也能夫赫胥氏之時民居不知所為行不

知所之含哺而熙鼓腹而遊民能以此矣此民

孟子卷四

五



卷之四

七

之真能也。赫本或作赫呼百反胥氏司馬云赫胥氏上古帝王也。一云有赫然之德使民胥附故曰赫胥蓋炎帝也。哺音步。及至聖人屈折禮樂以

匡天下之形縣跂仁義以慰天下之心而民乃始跼跂好知爭歸於利不可止也。此亦聖

人之過也。其過皆由乎迹之可尚也。縣音玄。跂音古。氏反。跂音丘。氏反。好呼報反。

知音

莊子外篇胠篋第十

音義曰舉事以名篇

將為胠篋探囊發匱之盜而為守備則必攝

絨膝固局鑄此世俗之所謂知也。然而巨盜

至則負匱揭篋擔囊而趨唯恐絨膝局鑄之不固也。然則鄉之所謂知者不乃為大盜積

者也。知之不足恃也。如此。○胠李起居反。史記作擗。徐起法反。一音虛。乏反。司馬云從旁謂為胠。一云發也。篋苦協反。探吐南反。

囊乃剛反。匱其位反。搢也。攝如字。李云結也。崔云收也。絨古減反。膝向崔本作縊。同徒登反。音云約也。案廣雅云絨膝皆縊也。局古焚

反。音李云開也。鑄音云紉也。崔云環舌也。知音又音智。下同。揭徐其謁反。又音

築三蒼云舉也。權也。負也。擔下甘反。趨七須反。李云走也。恐丘用反。鄉本又作向。亦作嚮。

莊子卷四

七

同薛亮反爲干僞反下及下故嘗試論之世
俗所謂知者有不爲大盜積者乎所謂聖者
有不爲大盜守者乎何以知其然邪昔者齊
國鄰邑相望雞狗之音相聞罔罟之所布耒
耨之所刺方二千餘里闔四竟之內所以立
宗廟社稷治邑屋州閭鄉曲者曷嘗不法聖
人哉然而田成子一旦殺齊君而盜其國法
人者法其迹耳夫迹者已去之物非應變之
具也奚足尚而執之哉執成迹以御乎無方

無方至而迹滯矣所以守國而爲人守之也
○罔罟音古罔之通名耒力對反徐力猥反
郭呂賈反李云犁也一云耜柄也耨乃豆反
李云耨也成云以木爲耨柄刺徐七智反闔
戶臘反竟音境下之竟同治直吏反屋周禮
夫三爲屋州五黨爲州二千五百家也閭五
比爲閭二十五家也鄉五州爲鄉萬二千五
百家也田成子齊大夫陳恒也一旦宋元嘉
中本作一曰後音弒齊君簡公也春秋哀公
十四年陳恒殺之千舒州盜其國司馬云謂
割安邑以東至琅邪自爲封邑也
其聖知之法而盜之不盜其聖法乃無以取
其國也○知音智下同
故田成子有乎盜賊之名而身處堯舜之安



小國不敢非大國不敢誅十二世有齊國則

是不乃竊齊國并與其聖知之法以守其盜

賊之身乎言聖法唯人所未足以為全當

莊子九世知齊政自太公和至威王三世嘗

為齊侯故云十二世也至如字舊音符

試論之世俗之所謂至知者有不為大盜積

者乎所謂至聖者有不為大盜守者乎何以

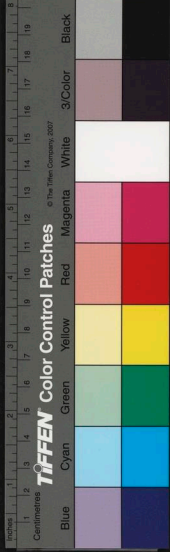
知其然邪昔者龍逢斬比干剖萇弘脘子胥

言暴亂之君亦得據君人

之威以戮賢人而莫之敢亢者皆聖法之由也向無聖法則桀紂焉得守斯位而放其毒使天下側目哉○比干剖普口反謂剖心也崔本作節云支解也長直良反弘脘本又作脘徐勣紙反郭詩氏反萇弘破裂而死司馬云脘別也萇弘周靈王賢臣也案左傳是周景王敬王之大夫魯哀公三年六月周人殺萇弘一云剗腸曰脘子胥靡密地反司馬如字云糜也崔云爛之於江中也案子胥伍員也諫夫差夫差不從賜之屬縷故跖之徒問於以死救之江也焉於處反

跖曰盜亦有道乎跖曰何適而無有道邪夫

妄意室中之藏聖也入先勇也出後義也知



可否知也分均仁也五者不備而能成大盜

者天下未之有也五者所以禁盜而反為盜資也○距之石反藏才浪

反又如字知可知字本或作由是觀之善人

不得聖人之道不立距不得聖人之道不行

天下之善人少而不善人多則聖人之利天

下也少而害天下也多信哉斯言斯言雖信而猶不可亡聖者猶

天下之知未能都亡故須聖道以鎮之也羣知不亡而獨亡聖知則天下之害又多於有

聖矣然則有聖之害雖多猶愈於亡聖之無害也甚

矣天下莫不求利而不能一亡其知何其故迷而失致哉○迨直吏反下文始治同

曰唇竭則齒寒魯酒薄而邯鄲圍聖人生而

大盜起夫竭唇非以寒齒而齒寒魯酒薄非以圍邯鄲而邯鄲圍聖人生非以起

大盜而大盜起此自然相生必至之勢也夫聖人雖不立尚於物而亦不能使物不尚也

故人無貴賤事無真偽苟效聖法則天下吞聲而闇服之斯乃桀跖之所至賴而以成其

大盜者也○距音寒鄲音丹邯鄲趙國都也圍楚宣王朝諸侯魯恭公後至而酒薄宣王

怒欲辱之恭公不受命乃曰我周公之胤長於諸侯行天子禮樂勲在周室我送酒已失

乃發兵與齊攻魯梁惠王常欲擊趙而畏楚





救楚以魯為事故梁得圍邯鄲言事相由也
 亦是感應宣王名能良夫悼王之子恭公名
 奮穆公之子許慎注淮南云楚會諸侯魯趙
 俱獻酒於楚王魯酒薄而趙酒厚楚之主酒
 吏求酒於趙趙不與吏怒乃以趙厚酒易
 魯薄酒奏之楚王以趙酒薄故圍邯鄲也
擊聖人縱舍盜賊而天下始治矣
夫聖人者尚也若乃絕其所尚而守其素朴弃其禁令而代以寡欲此所以掎擊聖人而我素朴自全縱舍盜賊而彼窺自息也故古人有言曰閑邪存誠不在善察息淫去華不在嚴刑此之謂也○釋音口反擊徐古歷反登音捨注同邪似嗟反因起呂反下注去欲去其皆同

夫川竭而谷虛丘夷而淵實聖人已死則大

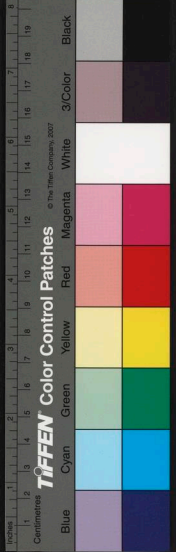
盜不起
竭川非以虛谷而谷虛夷丘非以實淵而淵實絕聖非以止盜而盜止故

止盜在去欲不在彰聖知○聖人已死則大盜不起向云事業日新新者為生故者為死故曰聖人已死也乘天地之正御日新之變得實而損其名歸真而妄其途則大盜息矣
天下平而無故矣
非惟息盜爭尚之迹故都去矣○爭爭鬪之爭後皆

同聖人不死大盜不止雖重聖人而治天下

則是重利盜跖也
將重聖人以治天下而桀跖之徒亦資其法所資者

重故所利不得輕也○聖人不大道不止向云聖人死言守故而不日新牽名而不造實也大盜不止不亦宜乎
為之斗斛以量之則并與斗



斛而竊之為之權衡以稱之則并與權衡而

竊之為之符璽以信之則并與符璽而竊之

為之仁義以矯之則并與仁義而竊之小盜之所

因乃大盜之所資而利也。為之斗斛以量之。向云自此以下皆所以明苟非其人雖法

無益權衡李云權稱錘衡稱衡也。錘音直僞反璽音徙璿居表反何以知其

然邪彼竊鉤者誅竊國者為諸侯諸侯之門

而仁義存焉則是非竊仁義聖知邪故逐於

大盜揭諸侯竊仁義并斗斛權衡符璽之利

者雖有軒冕之賞弗能勸斧鉞之威弗能禁

夫軒冕斧鉞賞罰之重者也重賞罰以禁盜然大盜者又逐而竊之則反為盜用矣所用

者重乃所以成其大盜也大盜也者必行以仁義平以權衡信以符璽勸以軒冕威以斧

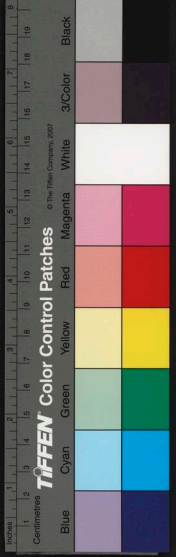
鉞盜此公器然後諸侯可得而揭也。是故仁義賞罰者適足以誅竊鉤者也。鈞謂帶也

揭其謁其列二反鈞音越禁音令又居鳩反下不可禁同此重利盜跖而

使不可禁者是乃聖人之過也夫跖之不可禁由所盜之

利重也利之所以重由聖人之不輕也故絕盜在賤貨不在重聖也故曰魚不

可脫於淵國之利器不可以示人魚失淵則為人禽利



器明則為盜資不世一者曰彼聖人者天下之利器也夫

人者誠能絕聖棄知而反冥物極物極各冥則其迹利物之迹也器猶迹耳可執而用曰非所以明天下也示利器於天下故絕聖

棄知大盜乃止去其所資則未擿玉毀珠小持其所寶則不加刑而自息也○擿

盜不起持赤反義與擿字同崔云猶投弃之也郭都革反李云刻也焚符破璽而民朴鄙除矯詐之

無以行其姦巧培斗折衡而民不爭夫小平乃大不

殫殘天下之聖法而民始可與論議外無所

全我朴而無自失之言也○殫音丹盡也擢亂六律鑠絕竽瑟塞

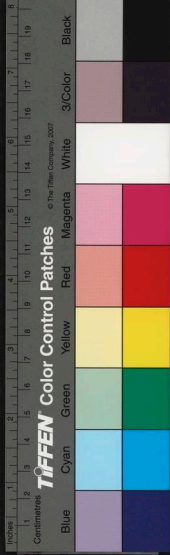
曠之耳而天下始人含其聰矣滅文章散五夫聲

采膠離朱之目而天下始人含其明矣色離

曠有耳目者之所貴也受生有分而以所貴引之則性命喪矣若乃毀其所貴弃彼任我則聰明各全人舍其真也○鑠絕郭李詩灼反向徐音藥崔云燒斷之也竿徐音于琴本亦作笙塞崔本作塞杜云塞也毀絕鈎繩而

棄規矩攬工倕之指而天下始人有其巧矣

故曰大巧若拙夫以蜘蛛蝓蟻之陋而布網轉丸不求之於工匠則萬物



各有能也所能雖不同而所習不敢異則若
巧而拙矣故善用者使能方者為方能圓
者為圓各任其所能人安其性不責萬民以
工倕之巧故衆技以不相能似拙而天下皆
自能則大巧矣夫用其自能則規矩可弃而
妙匠之指可擲也○擲郭呂係反又力結反
徐所綺反李云折也崔云衛之也倕音垂堯
時巧者也一名睡蛇音知蛛音誅蝮起一反
螭音

削曾史之行鉗楊墨之口攘弃仁義而

天下之德始玄同矣

去其亂羣之率則天下各復其所而同於玄德

也○行下孟反鉗李巨炎反又其嚴
反攘如羊反率本又作帥同所類反
其人含其明則天下不鑠矣人含其聰則天下不累

矣人含其知則天下不惑矣人含其德則天

下不僻矣彼曾史楊墨師曠工倕離朱者皆

外立其德而以燭亂天下者也

此數人者所稟多方故使

天下躍而效之效之則失我失由彼則彼
為亂主矣夫天下之大患者失我失由彼則彼
夫灼反崔云不消壞也向音耀僻匹亦反燭
徐音藥三蒼云火光銷也司馬崔云散也數
所主
法之所無用也
若夫法之所用者視不
過於所見故衆目無不
明聽不過於所聞故衆耳無不聰事不過於
所能故衆技無不巧知不過於所知故羣性
無不適德不過於所得故羣德無不當安用
立所不逮於性分之表使天下奔馳而不能

自反子獨不知至德之世乎昔者容成氏大

庭氏伯皇氏中央氏栗陸氏驪畜氏軒轅氏

赫胥氏尊盧氏祝融氏伏戲氏神農氏當是

時也民結繩而用之足以紀要而已容成氏司馬云此十二氏皆

古帝王靈徐力也反李音甘其食美其服適

犁畜徐救六反嚴音義常甘當故常美若思夫侈靡樂其俗安其居

則無時謙矣。廉口箠反鄰國相望雞狗之音相聞民至老死而不相

往來無求之至。樂音洛而不相往來一本作不相與往來檢元嘉中郭注本及崔

向永和字若此之時則至治已今遂至使

民延頸舉踵曰某所有賢者贏糧而趣之則

內弃其親而外去其主之事足跡接乎諸侯

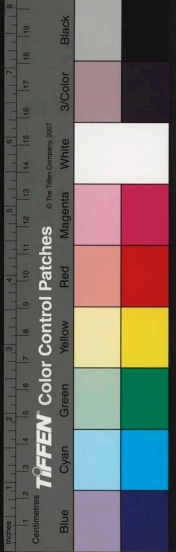
之境車軌結乎千里之外至治之迹猶致斯弊。治直吏反注

同顛如字李巨盈反贏音盈崔云裏也廣則

莊云負也。糧音良趣七子反徐七喻反是上好知之過也上謂好知之君知而好之

注下上誠好知而無道則天下大亂矣何以

知其然邪夫弓弩畢弋機變之知多則鳥亂



川之精中墮四時之施惴冥之蟲肖翹之物

莫不失其性甚矣夫好知之亂天下也夫吉凶海

吝生於動也而知之所動誠能搖蕩天地運御羣生故君人者胡可以不忘其知哉○李郭云必內反又音佩司馬云薄食也藥失

約反崔云消也司馬云崩竭也崔向本作藥

同徐音藥墮許規反駁也施始政反福本亦

作端又作喘川交反音揣(稟耳轉反崔云蠖端動蟲也一云揣稟謂無足蟲肖翹音消

下音邪能反崔云肖翹植物也李云翹飛之屬

自三代以下者是已舍夫種種之機而悅夫役役之佞釋夫恬淡無為而悅夫啍啍之

意啍啍已亂天下矣

啍啍以已詢人也○種向章勇反李云謹終

貌一云淳厚也說音悅下同役役李云鬼點貌一云有為人也恬徒謙反狹徒暫反徐大

敢反啍啍李之問反又之純反郭音惇下同司馬云少智貌徐許彭反又許剛反向本作

啍音亨崔本上句作啍啍少知而甚也一云啍啍壯健之貌

莊子外篇在宥第十一

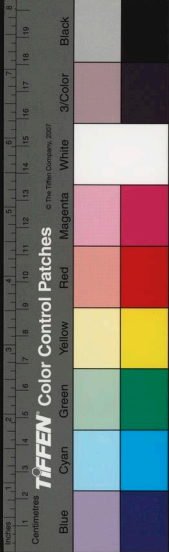
音義曰以義名篇

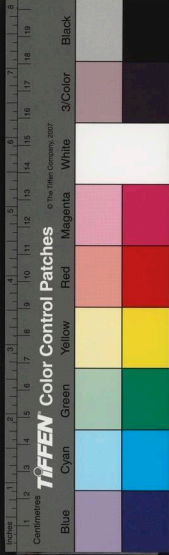
聞在宥天下不聞治天下也

宥使自在則治治之則亂也人

之生也直莫之蕩則性命不過欲惡不爽在上者不能無為上之所為而民皆赴之故有

誘慕好欲而民性淫矣故所貴聖王者非貴其能治也貴其無為而任物之自為也○宥





音又寬也則淫直吏反下治亂同惡鳥路反好呼報反在之也者恐天

下之淫其性也宥之也者恐天下之遷其德

也天下不淫其性不遷其德有治天下者哉

無治乃不迂淫。有治天下者哉。崔本作有治天下者材失云強治之是材之失也。昔

堯之治天下也使天下欣欣焉人樂其性是

不恬也桀之治天下也使天下瘁瘁焉人苦

其性是不愉也夫堯雖在宥天下其迹則治也治亂雖殊其於失後之世

恬愉使物爭尚畏歛而不自得則同耳故堯堯而非桀不如兩忘也。樂音洛。恆徒謙反。

瘁瘁在季反病也廣雅云憂也崔本作醉愉音徐音喻音餘夫不恬不

愉非德也非德也而可長久者天下無之恬

自得乃可長久人大喜邪毗於陽大怒邪毗於陰

陽并毗四時不至寒暑之和不成其反傷人

之形乎使人喜怒失位居處無常思慮不自

得中道不成章此皆堯桀之流使物喜怒大過以致斯患也人在天地之

中最能以靈知喜怒擾亂羣生而振蕩陰陽也故得失之間喜怒集乎百姓之懷則寒暑

之和敗四時之節差百度昏亡萬事失落也○毗如字同馬云助也一云并也恩息嗣反



大過於是乎天下始喬詰卓鷲而後有盜跖

曾史之行故舉天下以賞其善者不足

故賞不能供○喬向欽消反或去天反郭音

矯李音驕詰李去吉反徐起刑反崔云喬詰

意不平也厚勅角反郭丁角反向音草鷲勅

也反李猪立反又勅栗反崔云卓鷲行不平

孟反 舉天下以罰其惡者不給

命之情哉 故天下之大不足以賞罰自三代以

下者匈匈焉終以賞罰為事彼何暇安其性

而三代以下遂尋其事迹故匈匈焉與迹競

逐終以所寄為事性命之而且說明邪是淫

於色也說聰邪是淫於聲也說仁邪是亂於

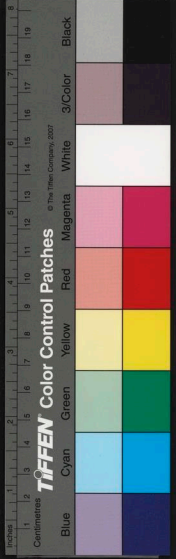
德也說義邪是悖於理也說禮邪是相於技

也說樂邪是相於淫也說聖邪是相於藝也

說知邪是相於疵也

如字徐子餘反 當理無悅悅之則致淫

悖之患矣相助也○且 沒反相息亮反及注皆同 疾斯反 天下將安其性命之情之



八者存可也亡可也

存亡無所在任其所受之分則性命安矣

下將不安其性命之情之八者乃始齧卷愴

囊而亂天下也

必存此八者則不能縱任自然故為齧卷愴囊也○齧力

轉反惟本作藥卷卷勉反徐居阮反司馬云齧卷不伸舒之狀也崔同一云相牽引也愴

音倉崔本作我○而天下乃始尊之惜之

甚矣天下之惑也

不能遺之以為誤矣而乃復尊之以為貴豈不甚惑

哉○復豈直過也而去之邪乃齊戒以言之

扶○反跪坐以進之鼓歌以儻之吾若是何哉

非直由寄

而過去也乃珍貴之如此○去起慮反邪崔本唯此一字作邪餘皆作罔齋本又作齋同

側皆反跪其故君子不得已而臨蒞天下莫

若無為無為也而後安其性命之情

無為者非拱然

之謂也直各任其自為則性命安矣不得已者非迫於威刑也直抱道懷朴任乎必然之極而天下自實也

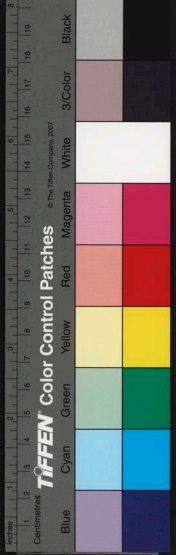
○蓋音利又音類故貴以身於為天下則可

以託天下愛以身於為天下則可以寄天下

若夫輕身以赴利弃我而殉物則身且不能安其如天下何故君子苟能

無解其五藏無擢其聰明

解擢則傷也○解如字一音蟹散也



尸居而龍見淵默而雷聲出處語默常無其

見賢邇反向崔本作神動而天隨神順物而

鵬向音見崔音現從容無為而萬物炊累焉若遊塵之自動

昌瑞反又昌規反本或作吹同累劣偽反司

馬云炊累猶動升也向郭云如塵埃之自動

吾又何暇治天下哉任其自崔瞿問於老

聃曰不治天下安減人心老聃曰汝慎無撓

人心撓之則傷其自善也。崔瞿向崔本作

妄音汝。撓向求朱反。崔瞿人姓名也。聃吐藍反

司馬云引也。崔云羈落也。人心排下而進

上排之則下進之則上言其易搖蕩也。聃

皮皆反。崔本作排。上時掌反。注及下同。易

以鼓上下囚殺無所排進乃安全耳。囚殺

反淖約柔乎剛強言能淖約則剛強者柔矣

廉劇彫琢其熱焦火其寒凝冰夫焦火之熱

喜怒并積之所生若不彫不琢各全其朴

則何冰炭之有哉。劇居衛反。司馬云傷也

廣雅云利也其疾俛仰之間而再撫四海之

外風俗之

可使如淵動之則係天而踊躍也。縣而天



天憤驕而不可係者其唯人心乎人心之變
 順而放之則靜而通治而係之則政而憤驕
 憤驕者不可禁之勢也○憤粉問反廣雅云
 僵也郭音奔驕如字又姑表反昔者黃帝始以仁義櫻人之
 心夫黃帝非為仁義也直與物冥則仁義之
 迹自見迹自見則後世之心必自殉之是
 亦黃帝之迹使物櫻堯舜於是乎股無胈脛
 也○見賢遍反下同堯舜於是乎股無胈脛
 無毛以養天下之形愁其五藏以為仁義矜
 其血氣以規法度然猶有不勝也堯於放謹
 堯於崇山投三苗於三澗流共工於幽都此

不勝天下也夫施及三王而天下大駭矣夫

堯夫

舜帝王之名皆其迹耳我寄斯迹而迹非我
 也故駭者自世世彌駭其迹愈粗粗之與妙
 自金之夷險耳遊者豈常改其足哉故聖人
 一也天有堯舜湯武之異明斯異者時世之
 名耳未足以名聖人之實也故夫堯舜者豈
 直堯舜而已哉是以雖有矜愁之貌仁義之
 迹而所以迹者故全也○股音古脛本曰股
 脛畔末反向父未反李扶蓋反云白肉也或
 云字當作絞絞蔽際也崔云股脛也脛刑定
 反謹音歡懣丁侯反崇山南裔也堯六十年
 放謹堯于崇山投三苗崔本技作殺尚書作
 竄三苗者縉雲氏之子即饗養也三颯音危
 本亦作危三危西裔之山也今屬天水堯六
 十六年竄三苗於三危共工音恭共工官名



入者十卷口

即窮奇也幽都李云即幽州也尚書作幽州
北裔也堯六十四年流共工于幽州麗以智
反崔云延也駭驚也租音麓下同

下有桀跖上有曾史而儒

墨畢起於是乎喜怒相疑愚知相欺善否相

非誕信相譏而天下衰矣莫能齊於自得。知音智下及注同

大德不同而性命爛漫矣立小異而天下好

知而百姓求竭矣其無涯而好之故無以供

於是乎鈇鋸制焉繩墨殺焉椎鑿決焉彫琢性命

天下春

春大亂罪在櫻人心故賢者伏處大山巘若

之下而萬乘之君憂慄乎廟堂之上故夫任自然而

居當則賢愚襲情而貴賤履位君臣上下莫

匪爾極而天下無患矣斯迹也櫻天下之心

使奔馳而不可止故中知以下莫不外飾其
性以眩惑衆人惡直醜正蕃徒相引是以任
真者失其據而崇僞者竊其柄於是至憂於
上民困於下矣○春春音籍在亦反相踐籍
也本亦作肴肴音韻云肴亂也大山音泰亦
如字璽苦岩反一音岳語咸反又苦嚴反音音
嚴語銜反一音岳語咸反
玄適反惡鳥路反蕃音頰

入者十卷口

三十一

枕也桁楊者相推也刑戮者相望也而儒墨

乃始離跂攘臂乎桎梏之間意甚矣哉其無

愧而不知耻也甚矣由腐儒守迹故致斯禍

攘臂用迹以治迹可謂無愧而不知耻之甚

也○殊死如字廣雅云殊斷也司馬云決也

一云誅也字林云死也說文同又云漢令曰

蠻夷長有罪當殊之崔本作死也禮之鳩反

陌戶剛反司馬云跂長械也楊向音楊崔云

械銅頸及控者皆曰桁楊離力氏反又力智

反跂丘氏反又丘致反釭如羊反脛之實反

輔古毒反意如字又音醫愧崔本作聰屬音

又覆扶

吾未知聖知之不為桁楊接榘也仁

義之不為桎梏鑿柄也桁楊以接榘為管而

桎梏以鑿柄為用聖

知仁義者遠於罪之迹也迹遠罪則民思尚

之尚之則矯詐生焉矯詐生而禦奸之器不

具者末之有也故弃所何鑿柄接榘之為哉





鳴者也朴云喘大呼也

崔本作蒿云蕭蒿可

以為箭或作矯矯探也崔本此下更有有無之相生也則甚曾史與桀跖皆有無故曰絕

又惡得無相較也凡二十四字

聖棄知而天下大治

去其所以攫也○治直吏反去起呂反

帝立為天子十九年令行天下聞廣成子在

於空同之上故往見之曰我聞吾子達於至

道敢問至道之精吾欲取天地之精以佐五

穀以養民人吾又欲官陰陽以遂羣生為之

問至道之

精可謂質也○廣成子或云即老子也空同

司馬云當北斗下山也爾雅云北戴斗極為

空同一曰在梁國虞城東而所欲官者物之

殘也

不任其自爾而欲官之故殘也自而治天下雲氣不待

族而雨草木不待黃而落日月之光益以荒

矣而佞人之心翦翦者又奚足以語至道黃

帝退捐天下築特室席白茅間居三月復往

邀之廣成子南首而臥黃帝順下風膝行而

進再拜稽首而問曰聞吾子達於至道敢問

治身奈何而可以長久廣成子鑿然而起曰

善哉問乎人皆自修而不治天下則天下治矣故善之也○雲氣不待族而雨

司馬云族聚也未聚而雨言澤少草木不待黃而落○司馬云言救氣多也爾雅云落死也

益以崔本作蓋以倭如字郭音寧翦翦如字

郭司馬云善辨也云倭貌李云淺短貌或云狹小之貌○預悅全反音閑下註同復扶

又反蓋古堯反要也音狩歷其月反又音厥驚而起也

冥冥至道之極昏昏默默窈冥昏默默皆了無

屢稱無者何哉民生物者無物而物自生耳自心耳非為生也又何有為於已生乎○語

魚據反下同因音汝無視無聽抱神以靜形後放此窈焉了反

將自正忘視而自見忘聽而自聞則神不擾而形不邪也○邪似嗟反必靜

必清無勞女形無搖女精乃可以長生任其自動

故間靜而目無所見耳無所聞心無所知女

神將守形形乃長生此皆率性而動故長生也慎女內全

也真閉女外守其分也多知為敗知無崖故敗我為女遂

於大明之上矣至彼至陽之原也為女入於

窈冥之門矣至彼至陰之原也夫極陰陽之原乃遂於大

原乃遂於大



明之上入於窈冥之門也。為于偽反下同。天地有官陰陽有藏

但當慎守女身物將自壯我守其一以處其

和故我脩身千二百歲矣吾形未常衰取於盡性

命之極極長生之致耳身不夭乃能及物也

物將自壯則亮反謂不治天下則衆物皆自

任自壯也黃帝再拜稽首曰廣成子之謂天矣

天無廣成子曰來余語女彼其物無窮而人

皆以為終彼其物無測而人皆以為極徒見其一

也變得吾道者上為皇而下為王皇王之稱隨世之上下耳

其於得通變之道以應無窮一也。稱尺證反。失吾道者上見光而

下為土失無窮之道則自信於一變而不得均同上下故俯仰異心。今夫

百昌皆生於土而反於土故余將去女土無心者

也也。生於無心故當反守無心而獨往也。百昌司馬云猶百物也。入無窮之

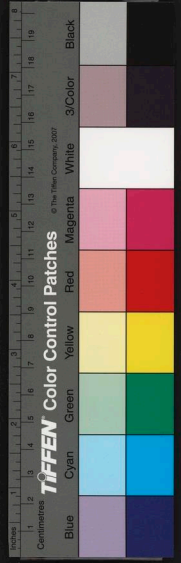
門以遊無極之野與化俱也。吾與日月參先吾與

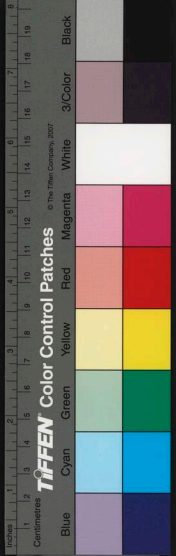
天地為常都任之也。當我緝乎遠我昏乎物之去來皆不

覺也。當如字緝武中反郭音泯混合也。遠

千萬反昏如字暗也司馬云緝昏並無心之

謂人其盡死而我獨存乎以死主為一體則無往而非存。雲





將東遊過扶搖之枝而適遭鴻蒙鴻蒙方將拊脾雀躍而遊雲將見之倘然止贄然立曰叟何人邪叟何為此鴻蒙拊脾雀躍不輟對雲將曰遊雲將曰朕願有問也鴻蒙仰而視雲將曰吁雲將曰大氣不和地氣鬱結六氣不調四時不節今我願合六氣之精以育羣生為之柰何鴻蒙拊脾雀躍掉頭曰吾弗知吾弗知雲將不得問又三年東遊過有宋之

野而適遭鴻蒙雲將大喜行趨而進曰天忘

朕邪天忘朕邪再拜稽首願聞於鴻蒙鴻蒙

曰浮遊不知所求而自得所求也。○雲將子

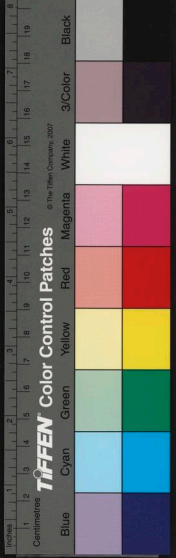
扶搖獲亦作夫李云扶搖神木也生東海一云風也鴻蒙如字司馬云自然元氣也一云

海上氣也稱乎甫反一音甫脛本又作髀音

陸徐甫婢反又甫婦反崔本又作爵司將略

反躍司馬云雀躍若雀浴也一云如爵之跳

躍也。倘尺掌反又云吐郎反李云吐黨反司馬云欲貌李云自失貌贄之二反又猪立反又魚列反李云不動貌更本又作俊素口反郭跡溝反司馬云長者稱轅下劣反李云止也吁况干反亦作呼結如字崔本作縮音結



人非卷四

擗徒弔反宋如字國名也本作宗者非

遊者鞅掌以觀無妄也夫內足者舉目皆自正也○鞅掌於文反毛詩

傳云鞅掌夫容也今此言自得而正也

曰朕也自以為猖狂而民隨予所往朕也不

得已於民今則民之放也夫乘物非為迹而

民而民自往故為民所放效而下願聞一言

鴻蒙曰亂天下之經逆物之情玄天弗成夫若

順物性而不治則情不逆而解獸之羣而鳥

皆夜鳴離其所災及草木禍及止蟲皆坐而

○止蟲如字本亦作昆虫意治人之過也夫

崔本作止虫坐才臥反意治人之過也有

何鴻蒙曰意毒哉言治人僂僂乎歸矣僂僂

之貌嫌不能噴然通雲將曰吾遇天難願聞

一言鴻蒙曰意心養夫心以用傷則養心汝

徒處無為而物自化墮爾形體吐爾聰明倫

與物忘理與物皆不以存懷而聞付自然大

同乎滓溟

與物無際。產戶項反。又音幸。溟土項反。司馬云。滓溟自然氣也。

解心釋神莫然無魂

坐亡

萬物云云各復其

根各復其根而不知

不知而復。乃真復也。渾渾沌沌終

身不離

渾沌無知而任其自復。乃能終身不離其本也。渾戶本反。迤徒本反。離

力智反。下及注皆同。若彼知之乃是離之

問其名無關其情物故自生

闕問則失其自生也。雲將

曰天降朕以德示朕以默躬身求之乃今也

得知而不默。常自失也。再拜稽首起辭而行世俗之人

皆喜人之同乎已而惡人之異於已也同於

已而欲之異於已而不欲者以出乎衆為心

也。心欲出羣為衆。勢也。○惡為路反。夫以出乎衆為心者曷

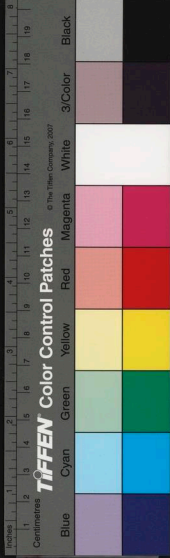
常出乎衆哉。衆皆以出為心。故所以為衆人。也。若我亦欲出乎衆。則與衆無

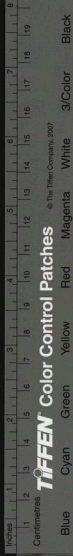
異而不能相出矣。夫衆皆以相出為心。而我獨無往而不同。乃大殊於衆。而為衆主也。

因衆以寧所聞不如衆技衆矣。吾一人之所聞不如衆技

多故。因衆則寧也。若不因衆。則衆之千萬皆我敵也。○因衆以寧。所聞因衆人之所聞。見

以若役我之知。達衆人衆人之技多於我矣。





安得而不而欲爲人之國者此攬乎三王之

利而不見其患者也夫欲爲人之國者不困

者此爲徒求三王物之利而不見已爲之

患也然則三王之所以利豈爲之哉因天下

之自爲而任耳此以人之國僥倖也幾何

音覽本亦作覽僥倖而不喪人之國乎無萬分之一而喪人

之國也一不成而萬有餘喪矣與天下相因

以一身既不成而萬方有餘喪矣○籠古堯

反除古了反字或作徵壘音幸一云僥倖求

利不止之貌幾居豈反郭巨幾反幾息浪反

下及注同反如悲夫有土者之不知也夫有

土者有大物也有大物者不可以物物不能

而爲物用即是物耳豈能物物哉而不物故

能物物夫用物者不爲物用也不爲物用斯

也得明乎物物者之非物也豈獨治天下百姓

而已哉出入六合遊乎九州用天下之自爲

窮獨往獨來是謂獨有人皆自異而已獨羣

也獨有斯獨獨有之人是之謂至貴夫與衆

可謂獨有矣玄同非



求貴於衆而衆人不能不貴斯至貴也若乃

信其偏見而以獨異爲心則雖同於一致故

是俗中之一物耳非獨有者也未嘗獨有而

欲饕竊軒冕胃取非分衆豈歸之也哉故非

至貴也○饕吐刀反大人之教若形之於影

聲之於響也百姓之心形聲也大人之教影嚮

之隨形聲耳嚮許丈反有問而應之盡其所

本又作響注及下同爲天下配應故爲配處乎無

懷使物之所懷轉化挈汝適復之撓撓撓

嚮待物以行乎無方轉化挈汝適復之撓撓撓

自動也提挈萬物使復歸自動之性即無爲

之至也○挈善結反廣雅云持也撓而小反

以遊無端與化俱出入無旁與日無始

與日新俱故無端出入無旁與日無始

故無始也頌論形軀合乎大同其形容與大

同而無已能大則不無已惡乎得有有之難

無者已也巳既無矣則羣有不覩有者昔之

足復有之○惡音烏覆扶又反覩有者昔之

君子能美其覩無者天地之友其獨生也賤

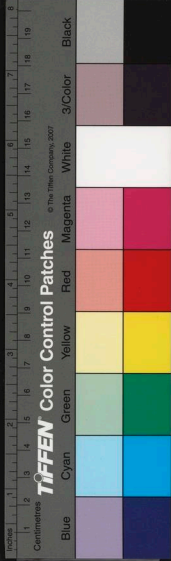
而不可不任者物也卑而不可不因者民也

因其性而任之則治反其性而凌之則亂夫

民物之所以卑而賤者不能因任故也是以

任賤者貴因卑者尊此必匿而不可不爲者

然之符也○浴直吏反



事也夫事藏於彼故匿也彼各自為故不麤

而不可不陳者法也法者妙事之迹也安可

遠而不可不居者義也當乃居之親而不可

不廣者仁也親則若偏故節而不可不積者

禮也夫禮節者忠於係一故中而不可不高

者德也事之下者雖中非德。中而不可不

一而不可不易者道也事之難者雖一非道

反下神而不可不為者天也執意不為雖神

故聖人觀於天而不助順自為成於德而不

累自然與出於道而不謀不謀而一會於仁

而不恃特則薄於義而不積率性居遠應於

禮而不諱自然應禮接於事而不辭事以理

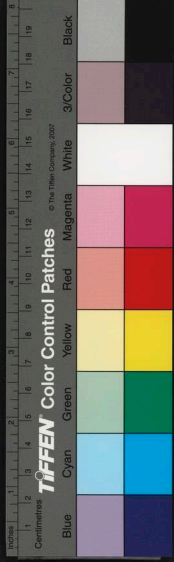
辭讓。應憶升反齊於法而不亂御粗以

也亂恃於民而不輕恃其自為耳因於物而不

去因而就任之物者莫足為也而不可不為

夫為者豈以足為故為哉自體此為故不可

得而止也。○物者莫足為也分外也而不可



不為分

不為分
不明於天者不純於德

內也
不通於道者無自而可

德不
不明於道者悲夫何謂道有天道有人道無

純也
為而尊者天道也

人
人道也

任物則自
臣者人道也

然居物上
天道之與人道

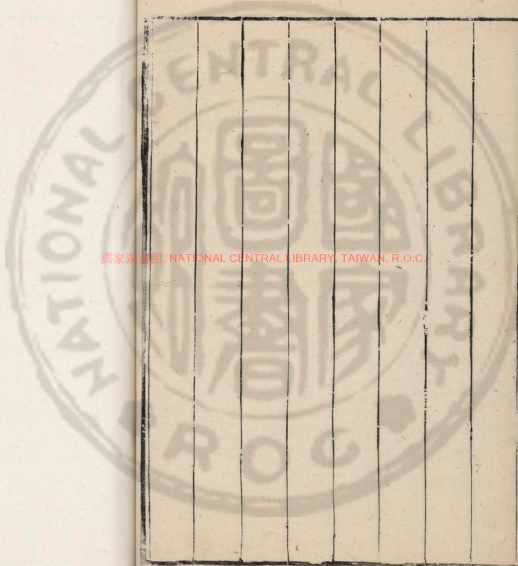
也相去遠矣

而自得則君道逸臣道勞勞逸之際

不可同日而論之也

察也
不察則君臣之位亂矣

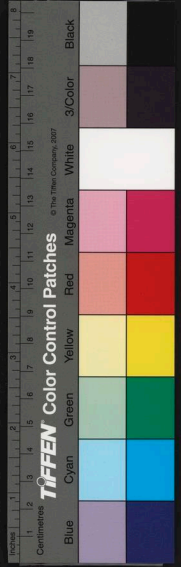
南華真經卷第四



國家圖書館, NATIONAL CENTRAL LIBRARY, TAIWAN, R.O.C.

卷之二

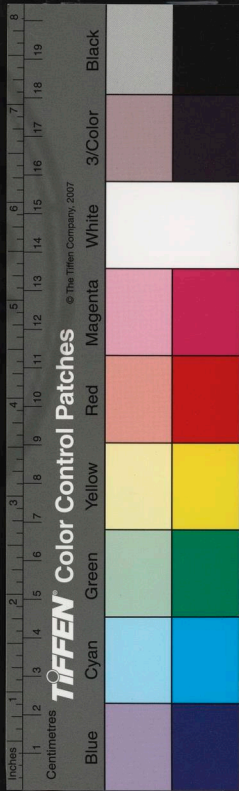
三

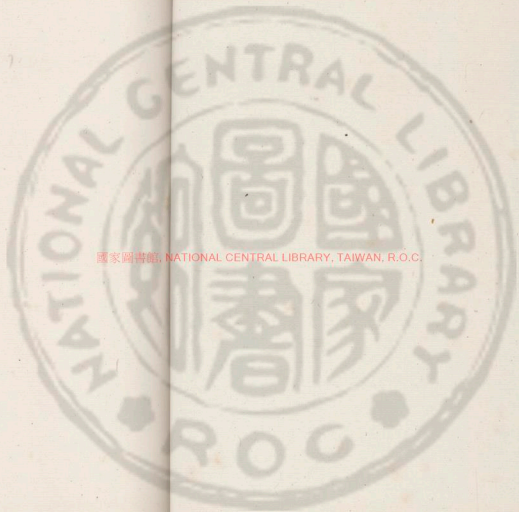


國家圖書館, NATIONAL CENTRAL LIBRARY, TAIWAN, R.O.C

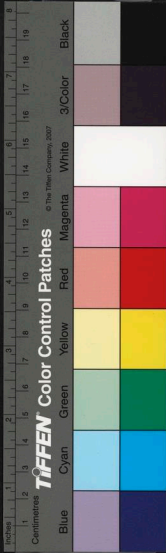


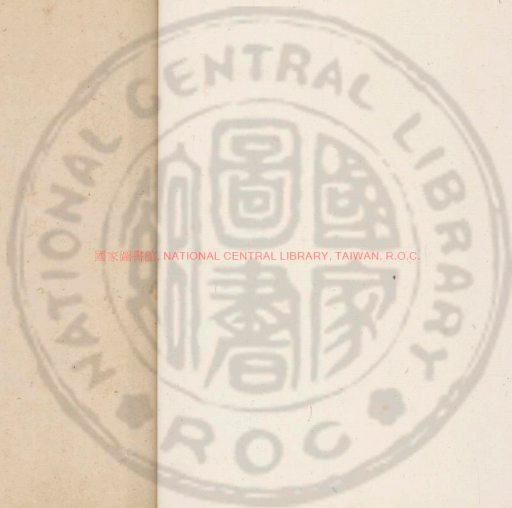
國家圖書館, NATIONAL CENTRAL LIBRARY, TAIWAN, R.O.C.





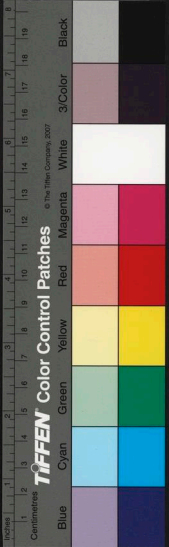
國家圖書館, NATIONAL CENTRAL LIBRARY, TAIWAN, R.O.C.





國家圖書館, NATIONAL CENTRAL LIBRARY, TAIWAN, R.O.C.

300750 v.7



1 2 3 4 5 6 7 8 9 10 11 12 13 14 15 16 17 18 19
Inches
1 2 3 4 5 6 7 8 9 10 11 12 13 14 15 16 17 18 19
Centimetres

TIFFEN Color Control Patches
© The Tiffen Company, 2007
Blue Cyan Green Yellow Red Magenta White 3/Color Black

南華真經卷第五

郭象子玄註 陸德明音義

莊子外篇天地第十二

音義曰以事名篇

天地雖大其化均也

均於不為而自化也。天地釋名云天顯也高

顯在上也又坦也坦然高遠也地底也其體

低下載萬物也體統云天地者元氣之所生

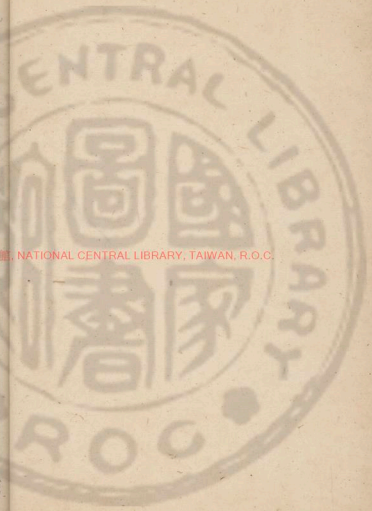
萬物之祖也易說云元氣初

分清輕上為天濁重下為地 萬物雖多其治

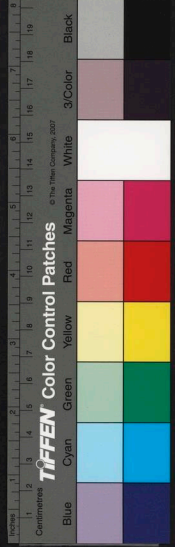
一也 一以自得為治。治直吏 人卒雖眾其

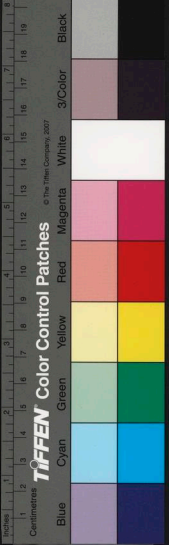
主君也 反註同下官治并註亦同 君原於德而成於

主也。天下異心無心者。卒尊忽反



國家圖書館, NATIONAL CENTRAL LIBRARY, TAIWAN, R.O.C.





天以德為原無物不得得者自得故故曰玄

古之君天下無為也天德而已矣任自然以

道觀言而天下之君正無為者自然為君非

又作以道觀分而君臣之義明各當其分則

為位以道觀能而天下之官治官各當其所

以道汎觀而萬物之應備無為也則天下各

故通於天地者德也萬物莫不皆通行於萬物

者道也道不塞其所由則上治人者事也使人

人自得能有所藝者技也技者萬物之末用

其事同技兼於事事兼於義義兼於德德兼於道

道兼於天夫本末之相兼猶手臂之相包故

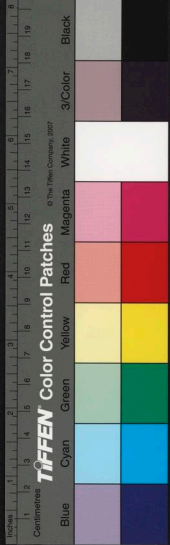
未俱故曰古之畜天下者無欲而天下足無

為而萬物化淵靜而百姓定記曰通於一而

萬事畢無心得而鬼神服一無為而羣理都

子所作夫子曰夫道覆載萬物者也洋洋乎大

哉君子不可以不剝心焉有心則累其自然



夫子司馬云莊子也一云老子也此兩夫子曰元嘉本皆為別章崔本亦爾覆芳富反洋

崔本作軒云寬悅之貌丟起呂反無為為之謂天不為此為而此無為言之謂德

不為此言而此愛人利物之謂仁此任其性言自言乃真德

不同同之謂大萬物萬形各止其分不引彼以同我乃成大耳行

不崖異之謂寬玄同彼我則萬有萬不同之物自容故有餘

謂富我無不同故故執德之謂紀德者人網要德能獨有斯萬

成之謂立非德而成者循於道之謂備大道不可謂成

物也○循音不以物挫志之謂完內自得也旬或作條

君子明於此十者則韜乎其專心之大也太心故事無不容也○韜沛平其為萬物逝也德

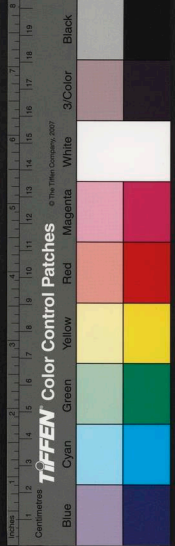
吐刀反廣雅云載也沛普貝反字林若滂沛任萬物之自往也○沛普貝反字林

云流也逝崔本逝作啓云開也滂普旁反若然者藏金於山藏珠於淵不費難

乃能忘我沉貨財乎不近貴富遠也○近附近之近不

樂壽不衰天縣解上音玄下音蟹不榮通不

醜窮忘壽天於胸中不拘一世之利以為已况窮通之間哉



私分

皆委之萬物也

不以王天下為已處顯忽然不覺榮之

在身

○王干况

顯則明

不顯則

萬物一府死

生同狀

蛇然無所在也

夫子曰夫道淵乎

始銳反又音悅

其居也

其居也

其清也

金石不得無以鳴

聲由寂彰

不考不

鳴

因以喻體道者

萬物孰能定之

應感

夫王

德之人

素逝而

恥通於事

任素而往耳非好

夫王

立之本原

而知通於神

本立而知不逆

故

其德廣

任素通神

其心之出

有物採之

物採

後出耳

非先

故形非道

不生

非德不明存

形窮生

立德

明道非

王德者

邪蕩蕩乎

出勃然

動而

萬物從之

乎此謂

王德之人

皆無心而應之

貌動出無心故萬物從之

斯

也

視乎冥冥聽乎無聲冥冥之中獨見曉焉

無聲之中

獨聞和焉

若夫視聽而不寄之於

寂則有聞昧而不和也

故深之又深而能物焉

神之又神

後能物

神之

又神

後能物

神之

又神

後能物

神之

又神



而能精焉極至順而後能盡妙故其與萬物接也至無

而供其求我確斯而都任彼則彼求自供

如又時騁而要其宿大小長短脩遠皆恣而

而南望還歸遺其玄珠此寄明得真之所由

使知索之而不得言用知

使難朱索之而不得聰明喫詬失真愈遠

使喫詬索之而不得也喫口懈反詭口豆

乃使象罔象罔得之黃帝曰異哉象罔乃可以得之乎明得真者非用心也象罔然即真也

之師曰許由許由之師曰齧缺齧缺之師曰

王倪王倪之師曰被衣堯問於許由曰齧缺

可以配天乎謂為天子吾藉王倪以

要之欲因其師以要而使許由曰殆哉圾乎

天下反又五合反郭李云危也齧缺之為

人也聰明獻知給數以敏其性過人聰敏過人則使

反司馬云喫詬多力也

謂為天子

欲因其師以要而使

反又五合反郭李云危也

聰敏過人則使



人敗之屢傷於人也○數音朔而又乃以人受天復其知以求

彼審乎禁過而不知過之所由生夫過生於

後知以禁之其過彌甚矣故曰無過在去與知不在於強禁○去起呂反強其文反

之配天乎彼且乘人而無天且遂使後世任

知而方且本身而異形夫以萬物為本則羣

失真○且如字凡言方且者言方將有所為也

方且尊知而火馳賢者當位於前則知見

且為緒使將與後世方且為物絃將遂使後

制物○該徐戶隔反廣雅公才反方且四顧

而物應將遂使後世拍麾以動物方且應衆

宜將遂使後世不能忘方且與物化將遂使

物相逐而內而未有恒也此皆盡當時之宜

而明日承其弊矣夫何足以配天乎雖然有

族有祖得其類可可以為衆父而不可以為

衆父衆父所以述也治亂之率也言非但治主

治直吏反注同又色律反比面之禍也夫桀紂非



乃賴聖知之田恒非能殺君乃資仁義以賊之

述以禍之賈音試本又南面之賊也作弑音同

祝聖人使聖人壽堯曰辭使聖人富堯曰辭

使聖人多男子堯曰辭封人曰壽富多男子

人之所欲也女獨不欲何邪堯曰多男子則

多懼富則多事壽則多辱是三者非所以養

德也故辭封人曰始也我以女為聖人邪今

然君子也天生萬民必授之職多男子而授

之職則何懼之有物皆得所而志定也

地名也封人司馬云守封疆人也富而

使人分之則何事之有寄之天下夫聖人鷄

居無意而其安也鷄音淳居鷄居謂

食無常虞也又云如鷄之居猶言野處而鷄

無彰率性而動天下有道則與物皆昌獨行

而自賂非常迹也天下無道則脩德就間雖湯武之事

未為不問也故無為而無不為奇順天應人千歲厭世去

而上僂

夫至人極壽命之長任窮理之變其生也天行其死也物化故云厭世而

上僂也

僂音仙 乘彼白雲至于帝鄉

氣之散無不之

三患莫

至身常無殃則何辱之有封人去之堯隨之

曰請問封人曰退已堯治天下伯成子高立

為諸侯堯授舜舜授禹伯成子高辭為諸侯

而耕禹往見之則耕在野禹趨就下風立而

問焉曰昔堯治天下吾子立為諸侯堯授舜

舜授子而吾子辭為諸侯而耕敢問其故何

也子高曰昔堯治天下不賞而民勸不罰而

民畏今子賞罰而民且不仁德自此衰刑自

此立後世之亂自此始矣夫子闔行邪無落

吾事佶佶乎耕而不顧

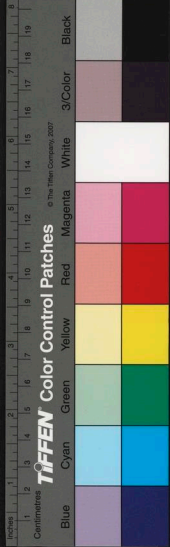
夫禹時三聖相承治成德備功美漸去故

史籍無所載仲尼不能問是以雖有天下而不與焉斯乃有而無之也故考其時而禹為

最優計其人則雖三聖故一堯耳時無聖人為故天下之心俄然歸啓大至公而居當者付

天下於百姓取與之非以故失之不求得之不辭忽然而往何然而來是以受非毀於廉

節之士而名列於三王未足怪也莊子因斯以明堯之弊弊起於堯而釁成於禹况後世





之無聖乎寄遠迹於子高便棄而不治將以
 絕聖而反一遺知而寧極耳其實則未聞也
 夫莊子之言不可以一塗詰或以黃帝之迹
 禿堯舜之脛豈獨貴堯而賤禹哉故當遺其
 所寄而錄其絕聖棄知之意焉○伯成子高
 通變經云名了從此天地開闢以來吾身一
 任三百變後世得道而居於高是也○醫本亦
 立反李云耕貌一耕人行貌又音秩又於
 十反字林云勇壯貌○直吏反聞問廁之間
 與音韻同音泰初有無無有無名無有故無
 洞又音同泰初有無無有無名無有故無
 初易說云一之所起有一而未形初者有之
 氣之始也一之所起有一而未形初者有之
 也至妙故未有物理之形耳夫一之所起無
 於至一非起於無也然弟子之所以屢稱無

於初者何哉初者未生而得生得生之難而
 猶上不資於無下不待於知突然而自得此
 生矣又何營生於已物得以生謂之德夫無
 生以失其自生哉物得以生乃所以明物
 生物而云物得以生乃所以明物未形者有
 生之自得任其自得斯可謂德也
 分且然無間謂之命留動而生物物成生理
 謂之形形體保神各有儀則謂之性夫德形
 變立名其於自爾一也○分性脩反德德至
 符問反問如字窗或作流
 同於初恒以不為同乃虛虛乃大不同於初
 為則其懷中故為有物也合喙鳴無心於言
 有物而容養之德小矣

合於喙鳴○喙丁豆喙鳴合與天地為合天地反又克芮喜穢二反亦無心○縵咸其合緡緡若愚若昏坐忘而自合耳非照察以合之

問于老聃曰有人治道若相放可不可然不

然若相放效強以不可為可不然為然斯矯其性情也○夫子仲尼也相放再狂反注

同本亦作○反如字又辯者有言曰離堅白若

縣寓言其高顯易見○縣音玄寓音字司馬云辯明白若縣室在人前也易以豉反

若是則可謂聖人乎老聃曰是胥易技係勞

形怵心者也執留之狗成思獲狙之便自山

林來言此皆失其常然也○我其綺反執留如字本又作留音同一本作狸亦如字

司馬云狸竹鼠也一云執留之狗謂有能故被留係成愁思也獲音素徂七徐反便婢面

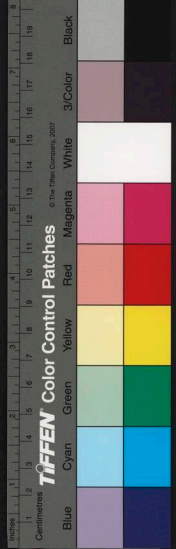
反徐扶面反司馬丘子告若而所不能聞與

云言便捷見捕而所不能言凡有首有趾無心無耳者眾首趾

猶始終也無心有形者與無形無狀而皆存

者盡無言有形者善變不能與無形無狀者並存也故善治道者不以故自持也

將順日新其動止也其死生也其廢起也此



又非其所以也

此言動止死生盛衰廢興未始有恒皆自然而非其所以

用而然故放有治在人

不在乎主自用

忘乎物忘乎

天其名爲忘已

何物皆忘非獨忘已復忘已何所有哉○覆扶又反

之人是之謂入於天

人之所不能忘者已也○猶忘之又奚識哉斯

乃不識不知而冥於自然將閭苑見季徹曰魯君謂苑也

曰請受教辭不獲命既已告矣未知中否請

嘗薦之吾謂魯君曰必服恭儉拔出公忠之

屬而無阿私民孰敢不輯季徹局局然笑曰

若夫子之言於帝王之德猶螳螂之怒臂以

當車軼則必不勝任矣

必服恭儉非忘儉而儉也拔出公忠非忘

忠而忠也故雖無阿私而不足以勝矯詐之

任也○將一木作蔣閭萬於反薙字亦作堯

音免又音晚郭音同蔣閭苑人姓名也一云

姓蔣閭名薙或云姓蔣名閭苑也季徹人姓

名也蓋季氏之族魯君或立反郭思魚反局

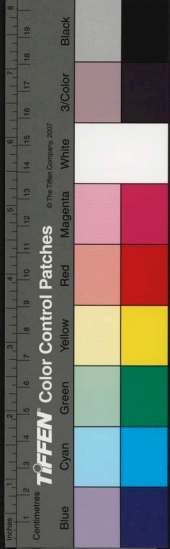
音其玉反一云大笑之貌螳螂

音堂郎軼音轍勝音升注同

且若是則其

自爲處危其觀臺此皆自處高顯若臺觀之
可觀也○處其據反本又
作處觀古多物將往將使物不止於本性之
亂反注同分而矯政自多以附之





投迹者衆亢足投迹不蔣閭菟翹翹然驚曰

菟也汙若於夫子之所言矣雖然願先生之

言其風也季徹曰大聖之治天下也搖蕩民

心使之成教易俗舉滅其賊心而皆進其獨

志若性之自爲而民不知其所由然夫志各

可相效也故因其自搖而搖之則雖搖而非

爲也因其自蕩而蕩之則雖蕩而非動也故

其賊心自滅獨志自進教成俗易罔然無迹

履性自爲而不知所由皆云我自然矣舉皆

也○願許逆反又生責反或云驚懼之貌

若

正本或作芒武剛反郭武蕩反罔音門

然者豈兄堯舜之教民溟滓然第之哉頌

之謂也不肯多謝堯舜而推之爲兄也甚

○兄元嘉本作足溟亡頂及涇戶頂反欲同

乎德而心居矣居者不逐於外也心子貢南

遊於楚反於晉過漢陰見一丈人方將爲圃

畦鑿隧而入井抱甕而出灌搨搨然用力甚

多而見功寡子貢曰有械於此一日浸百畦

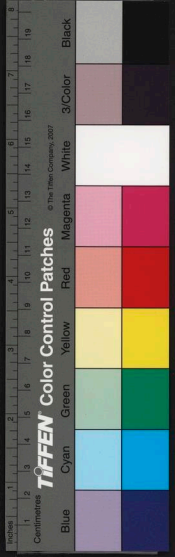
用力甚寡而見功多夫子不欲乎爲圃者印

而視之曰奈何曰鑿木爲機後重前輕挈水

若抽數如洪湯其名為槲為圃者忿然作色
 而笑曰吾聞之吾師有機械者必有機事有
 機事者必有機心機心存於曾中則純白不
 備純白不備則神生不定神生不定者道之
 所不載也吾莊不知羞而不為也夫用時之
 所用者乃
 純備也斯人欲脩純備而抱一守古失其旨
 也○圃布戶反又音布園也李云菜蔬曰圃
 睡戶圭反李云呼申曰睡說文云五十畝曰
 畦園音遂李云道也壘鳥送反字林作瓮捐
 苦骨反徐李苦滑反郭忽滑反用力菰一音
 胡没反穢戶戒反字林作穢李云器械也憂

子鳩反司馬云灌也而音抑本又作仰聖口
 節反通救留反李云引也司馬崔本作流數
 所角反徐所錄反沃湯音逸本或作溢李云
 疾速如湯沸溢也司馬本作佚蕩亦言其往
 來數疾如佚蕩佚蕩唐佚也運本又作橋或
 作臯同音羔徐居橋反司馬李云拮擗也吾
 師謂老子也 子貢瞞然慙俯而不對有間為圃者
 曰子奚為者邪曰孔丘之徒也為圃者曰子
 非夫博學以擬聖於于以蓋眾獨弦哀歌以
 賣名聲於天下者乎汝方將忘汝神氣墮汝
 形骸而庶幾乎不忘不墮則無庶幾之道○
 瞞武版反又亡安反字林云





李生卷五

目皆平貌李天典反慙貌一音門又亡于反
司馬本作撫音武崔本作撫於王並如字本
或作於吁音同司馬云夸誕貌一云行
仁恩之貌蓋司馬本作善墮許規反 而身
之不能治而何暇治天下乎子往矣無乏吾

事子貢卑陬失色項瑣然不自得行三十里

而後愈其弟子曰向之人何為者邪夫子何

故見之變容失色終日不自反邪曰始吾以

為天下一人耳謂孔子也○乏廢也陬走侯

貌一云顏色不自得也項瑣本又作旭旭許

王反李云自失貌迥許亮反本又作鄉音同

後傲不知復有夫人也吾聞之夫子事求可

功求成用力少見功多者聖人之道聖人之

百姓之心耳○覆扶又今徒不然執道者德

全德全者形全形全者神全神全者聖人之

道也託生與民並行而不知其所之汙乎淳

備哉功利機巧必忘夫人之心此乃聖主之

子貢聞其假脩之說而服之末知純白若夫

人者非其志不之非其心不為雖以天下譽

在子卷五

五

之得其所謂整然不顧以天下非之失其所

謂儻然不受天下之非譽無益損焉是謂全

德之人哉我之謂風波之民此宋榮子之徒未足以為全德

子貢之迷沒於此人即若列子之心醉於季咸也○譽音餘下同整五羔反司馬本作整

儻本亦作濼司馬本作儻同勃蕩反郭此更反反於魯以告孔子孔

子曰彼假脩渾沌氏之術者也以其背今向古修為世事

故知其非真渾沌也○渾音風識其一不知其二

胡本反渾徒本反音風徒識修古抱灌之井而不知因治其內而不

治其外

夫真渾沌都不治也豈以外內為異而偏有所治哉

夫明白入

素無為復朴體性抱神以遊世俗之間者汝

將固驚邪此真渾沌也故與世同波而不自失則雖遊於世俗而泯然無迹豈

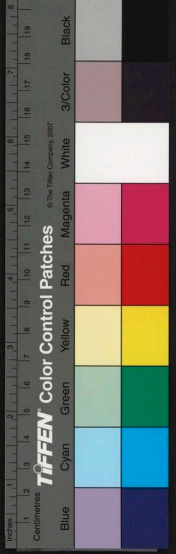
必使汝且渾沌氏之術子與汝何足以識之

驚哉哉在彼為彼在此為此渾沌玄同諄芒將東孰識之哉所識者常識其迹耳

之大壑適遇苑風於東海之濱苑風曰子將

奚之曰將之大壑曰奚為焉曰夫大壑之為

物也注焉而不滿酌焉而不竭吾將遊焉苑



風曰夫子無意于橫目之民乎願聞聖治諄
芒曰聖治乎官施而不失其宜拔舉而不失

其能畢見其情事而行其所為皆因而任之

反又述倫反聖本或作汪武剛反李云望之

諄諄察之芒芒故曰諄芒一云姓名也或云

霧氣也壑火各反李云大壑東海也苑風本

亦作宛徐於所反李云小貌謂遊世俗也一

云苑風姓名一云扶搖大風也濱音賓酌一

本作取橫目之民李云保虫之屬欲令其治

之也聞本或依司馬云作問下同治直吏反

下皆同施始支反又始智反司馬云施政布

教各得行言自為而天下化使物為之手撓

則不化也

其宜

指摩

言其

指摩

指摩

指摩

指摩

指摩

指摩

顧指四方之民莫不俱至此之謂聖治

言其

指摩

指摩

指摩

指摩

指摩

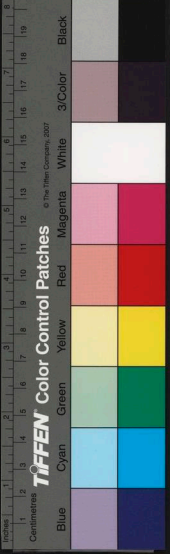
指摩

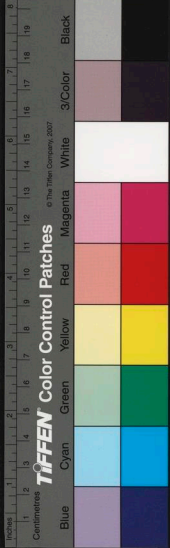
指摩

指摩

指摩

指摩





不知其所從此謂德人之容德者神人迹也故曰容〇恆音

起字林云恆也徐尺逵反郭音條儻救黨反

同馬本作揅容牟凶反或云依注當作容

願聞神人願聞所以迹也曰上神乘光與形滅云光乘

者乃此謂照曠無我而任物空虛無致命盡

無光情天地樂而萬事銷云情盡命至天地樂矣

〇樂音洛注萬物復情此之謂混冥情復而混冥無

同額徐音消混冥混冥無門無鬼與赤張滿稽觀於武王之

胡本反師赤張滿稽曰不及有虞氏乎故離此患也

門無鬼曰天下均治〇有虞氏治之邪其亂

而後治之與言二聖以亂故治之則揖讓

負於其間也〇門無乇司馬本作無畏云門

姓無畏字也滿木或作滿稽古奚反李云門

赤張氏也無鬼滿稽名也治直吏反赤張滿

下及注均治並同與音餘本又作邪稽曰天下均治之為願而何計以有虞氏為

均治則願各足矣復何為計有虞氏之德而

推以為君哉許無鬼之言是也〇復扶又反

下章〇有虞氏之藥湯也天下皆患創亂故求

注同有虞氏之藥湯也〇虞氏之藥〇湯音羊

李云頭創也言創以喻亂求虞氏禿而施鬢

藥治之司馬云疵瘍也創初良反

病而求醫孝子操藥以脩慈父其色焦然聖

人羞之明治天下者非以為榮○禿吐木反

音毛李云髦髮也穉七鬣大細反司馬云髮也又吐帝反郭

刀反應將遙反又音樵至德之世不尚賢

其位非能者自為上如標枝出物上

尚之也非使之也高也標方小反徐方選方又方民如野鹿

放而自樹標之枝無心在上也端正而不知以為義相愛而不知以

為仁實而不知以為忠當而不知以為信性

自然非蠢動而相使不以為賜用其自動故

蠢郭處允反動也是故行而無迹王能任其自事而

無傳各止其分故不傳教孝子不諛其親忠

臣不諂其君臣子之盛也親之所言而然所

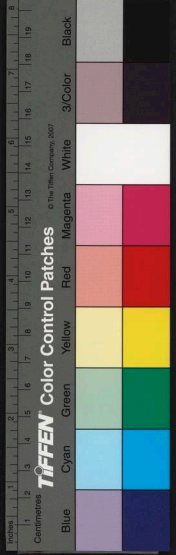
行而善則世俗謂之不肖子君之所言而然

所行而善則世俗謂之不肖臣而未如此其

必然邪此直違俗而從君親故俗謂不肖耳

暗附反諂敕世俗之所謂然而然之所謂善

而善之則不謂之道諛之人也然則俗故嚴





於親而尊於君邪

言俗不為尊嚴於君親而從俗俗不謂之諂明尊嚴

不足以服物則服物者更在於從俗也是以聖人未嘗獨異於世必與時消息故在皇為

勃然作色謂已諛人則怫然作色

世俗遂以多同為正

故謂之道諛則作色不受○步忽反謂已諛人本多作衆人一同司馬云衆人凡人也

而終身道人也終身諛人也

亦不問道

合譬飾辭聚衆也是終始本末不相

相善耳坐夫合譬飾辭應受道諛之罪而世復以此得入以此聚衆亦為從俗者固不見罪坐

也○坐才垂衣裳設采色動容貌以媚一世

而不自謂道諛與夫人之為徒通是非而不

自謂衆人愚之至也

世皆至愚乃更不可不從○天音符

愚者非大愚也知其惑者非大惑也大惑者

終身不解大愚者終身不靈

夫聖人道同而帝王殊迹者誠

世俗之惑不可解故隨而任之○解音蟹又佳買反不靈本又作無靈司馬云靈曉也

三人行而一人惑所適者猶可致也惑者少

也二人惑則勞而不至惑者勝也而今也以



卷五

七

天下惑予雖有祈嚮不可得也不亦悲乎

下天都感雖我有求嚮至道之情而終不可得故

禱舜湯武隨時而已○祈嚮許亮反司馬云

也○祈求 大聲不入於里耳非委巷之所尚也○

六英之 折揚皇琴則嗑然而笑俗人得噴曲

也○折之列反皇琴况花反又憮于反本又

作華音花司馬本作里華盪許甲反李云折

楊皇華皆古歌曲也嗑笑聲也本又作嗑

烏邈反司馬本作榼噴苦責反本又作嗑是

故高言不止於衆人之心不以存懷至言不出俗

言勝也此天下所以未曾以二缶鍾惑而所

適不得矣各自信據故不知所之○以二缶

中必不得有之適也司馬本作二而今也以

垂鍾云鍾注意也適司馬云至也

天下惑予雖有祈嚮其庸可得邪知其不可

得也而強之又一惑也故莫若釋之而不推

即而同之○強不推誰其比憂趣令得當時

其丈反下注同之令解也則相與無憂於一世矣○此毗至

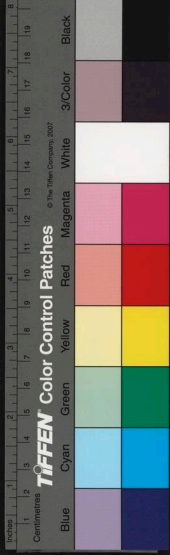
蟹 厲之人夜半生其子遽取火而視之汲

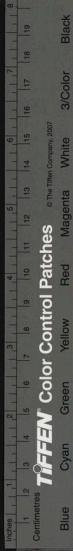
然唯恐其似已也厲惡人也言天下皆不願

為惡及其為惡或迫於苛

後或迷而失性耳然迷者自思復而厲者自思善故我無爲而天下自化○厲音賴又如字遽巨據反本或作遽音同汲音急苛音何百年之木破爲犧樽青黃而文之其斷在溝中比犧樽於溝中之斷則美惡有間矣其於失性一也跖與曾史行義有間矣然其失性均也且夫失性有五一曰五色亂目使目不明二曰五聲亂耳使耳不聰三曰五臭薰鼻困懷中顙四曰五味濁口使口厲爽五曰趣舍滑心使性飛揚此

五者皆生之害也而楊墨乃始離跖自以爲得非吾所謂得也夫得者困可以爲得乎則鳩鴉之在於籠也亦可以爲得矣且夫趣舍聲色以柴其內皮弁鷩冠摺笏紳脩以約其外內支盈於柴柵外重纏繳睨然在纏繳之中而自以爲得則是罪人交臂歷指而虎豹在於囊檻亦可以爲得矣○犧音羲又素河反斷徒亂反下同本或作故困如字本或作困音同攖子公反郭音俊又素奏反李云困攖猶刻賊不





TIFFEN Color Control Patches

© The Tiffen Company, 2007

通也。臣丁仲反。願桑蕩反。圖本又作囑音同。

尹必反。徐音述。本又作鷓音同。鳥名也。一名翠。似燕。紺色。出鬱林。取其羽毛。以飾冠。芻音

忽。紳音申。帶也。柎楚格反。郭音策。重直龍反。

窮視貌。一云眠目貌。交臂歷指。司馬云。交臂反縛也。歷指猶歷樓貌。檻戶覽反。

莊子外篇天道第十三。音義曰。以

大道運而無所積。故萬物成。帝道運而無所

積。故天下歸。聖道運而無所積。故海內服。此

者皆恣物之性而無所牽。明於天通於聖。六

通四辟於帝王之德者。其自為也。昧然無不

靜者矣。任其自為。故雖大通四辟而無傷於

四辟。毗赤反。謂四方。開也。眼音妹。聖人之靜也。非曰靜也。善

故靜也。善之乃靜。則萬物無足以鏡心者。故

靜也。斯乃自得也。曉乃孝反。水靜則明。燭

鬚眉。平中准。大匠取法焉。水靜猶明而況精

神聖人之心。靜乎天地之鑒也。萬物之鏡也。

夫有其具而任其自為。故所照無不

洞明。甲丁仲反。大匠或云天子也。夫虛靜

在



恬淡寂漠無為者天地之平而道德之至

平不至者生於有為。淡徒暫反。故帝王聖人休焉

則虛虛則實實者倫矣

動則得矣

者責矣

憂患不能處年壽長矣

夫虛靜恬淡寂漠無為者萬

物之本也

君也明此以北面舜之為臣也以此處上帝

王天子之德也以此處下玄聖素王之道也

此皆無為之至也有其道為天下所歸而無

其爵者所謂素王自貴也

况反注同

服以此進為而撫世則功大名顯而天下一

也

此又其次也故退則巢許之流進則伊望

矣冢宰不為百官之所執則百官靜而御事

不

三

所以動靜則無為無為也則任事

夫無為也則羣才萬品各任其事而

自當其責矣故曰巍巍乎舜禹之有

天下而不與焉此之謂

無為則俞俞俞者

俞俞然從容自得之

貌俞俞羊朱反廣

雅云喜也又音

俞從七容反

夫虛靜恬淡寂漠無為者萬

物之本也

尋其本皆在

明此以南鄉堯之為

不為中來

在下卷五

三



卷五

矣百官不為萬民之所務則萬民靜而安其業矣萬民不易彼我之所能則天下之彼我靜而自得矣故自天子以下至于庶人下及昆蟲孰能有為而成哉是故彌無為而彌尊也○問 靜而聖動而王時行則行時止則止無為也而音間

尊自然為物所尊奉夫明白於天地之德者此之謂大

本大宗與天和者也大地以無為為德故明其宗本則與天地無逆

也所以均調天下與人和者也夫順天所以應人也故天

和至五人與人和者謂之人樂與天和者謂

和盡也

之天樂天樂適則人樂足矣○樂音洛下同莊子曰吾師乎吾

師乎肇萬物而不為戾變而相雜故曰肇自

力計反暴也澤及萬世而不為仁仁者兼愛之名

耳無愛故長於上古而不為壽壽者期之遠耳無期故無

所稱壽○長丁覆載天地刻彫衆形而不為

巧巧者為之妙耳皆自耳故無所稱巧此之謂天樂忘樂而樂

洛章內同故曰知天樂者其生也天行其死也物

化靜而與陰同德動而與陽同波故知天樂

卷五

后

者無天怨無人非無物累無鬼責故曰其動

也天其靜也地動靜雖殊無心一也一心定而王天下

其鬼不崇其魂不疲常無心故王天下而不疲病○王往况反注及

下王天同崇雖遂反徐息類反李云禍也一心定而萬物服言以

虛靜推於天地通於萬物此之謂天樂我心常靜

則萬物之心通矣天樂者聖人之心以畜天

下也聖人之心所以畜天下者奚為哉天樂而已畜許六反注同夫帝王

之德以天下為宗以道德為主以無為為常

無為也則用天下而有餘有餘者閑暇之謂也有為也

則為天下用而不足不足者汲汲然欲為物用也欲為物用故可得

而臣也及其為臣亦有餘也故古之人貴夫無為也上無

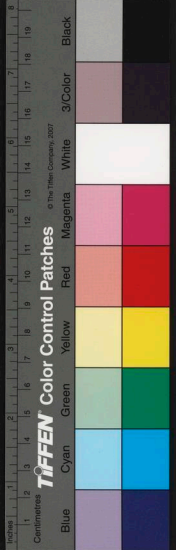
為也下亦無為也是下與上同德下與上同

德則不臣下有為也上亦有為也是上與下

同道上與下同道則不主夫工人無為於刻木而有為於用斧

主上無為於親事而有為於用臣臣能親事主能用臣斧能刻木而工能用斧各當其能

則天理自然非有為也若乃主代臣事則非主矣臣秉主用則非臣矣故各司其任則上



下咸得而無上必無爲而用天下下必有爲

爲天下用此不易之道也無爲之言不可不察也夫用天下者

亦有之爲耳然自得此爲率性而動故謂

之無爲也今之爲天下用者亦自得耳但居

下者親事故雖舜禹爲臣猶稱有爲故對上

下則君靜而臣動比古今則堯舜無爲而湯

武有事然各用其性而天機玄發則古今上下無爲誰有爲也故古之王天

下者知雖落天地不自慮也辯雖彫萬物不

自說也能雖窮海內不自爲也夫在上者患於不能無爲

而代人臣之所司使咎繇不得行其明斷后

穆不得施其播殖則羣才失其任而主上困

於役矣故冕旒垂目而付之天下天下皆得

其自爲斯乃無爲而無不爲者也故上下皆

無爲矣但上之無爲則用下下之無爲則自

用也○知音智下愚知同詭音悅登音羔驪

音遙斷丁亂反天不產而萬物化地不長而萬物育

所謂帝王無爲而天下功功自成故曰莫神於

天莫富於地莫大於帝王故曰帝王之德配

天地同乎天地之無爲也乘天地馳萬物而用人羣之

道也本在於上末在於下要在於主詳在於

臣三軍五兵之運德之末也賞罰利害五刑



之辟教之末也禮法度數刑名比詳治之末

也鐘鼓之音羽旄之容樂之末也哭泣衰經

隆殺之服衰之末也此五末者須精神之運

心術之動然後從之者也夫精神心術者五末之本也任自然

運動則五事之末不振而自舉也本在於上末在於下李云本天道未人道也壁毗赤

反比毗至反下同治一音如字云比校詳審治直更反下治之至治又之道同衰音崔

經田結反末學者古人有之而非所以先也

所以先者本也君先而臣從父先而子從兄先而弟

從長先而少從男先而女從夫先而婦從夫

尊卑先後天地之行也故聖人取象焉言此先後

雖是人事然皆在至理中來非聖人之所作也○少詩照反天尊地卑神

明之位也春夏先秋冬後四時之序也萬物

化作萌區有狀盛衰之殺變化之流也夫天

地至神而有尊卑先後之序而況人道乎明夫

尊卑先後之序固有物之所不能無也○區曲俱反宗廟尚親朝廷尚

尊鄉黨尚齒行事尚賢大道之序也言非但人倫所



尚也。○朝語道而非其道者非其道也。語道

而非其道者安取道。所以取道為有序也。是故古之明

大道者先明天而道德次之。天者自然也。自然既明則物得

其道也。道德已明而仁義次之。物得其道而和理自適也。仁

義已明而分守次之。理適而不失其分也。分守已明而

形名次之。得分而物物之名各當其形也。形名已明而因任

次之。無所復改。因任已明而原省次之。物各自行則罪責除

也。○原省所景。原省已明而是非次之。各以反原除省廢也。

為是失性為非。是非已明而賞罰次之。賞罰者失得之報也。夫至

治之道本在於天而未極於斯。賞罰已明而愚知處宜貴賤

履位。言各當其才也。仁賢不肖夔情。各自行其所能之情。必分

其能。無相易業。分方云反。必由其名。名當其實。故由名而實不濫也。

以此事上以此畜下。以此治物。以此脩身。知

謀不用。必歸其天。此之謂太平治之至也。故

書曰。有形有名。形名者。古人有之。而非所以

先也。古之語大道者。五變而形名可舉。九變

