

穴塘 胡塘 丁塘 五岡塘 俱在十都 東青塘

蔣塘 下園塘 俱在十都 太平塘 平安塘

中蓮塘 俱在十都 雙牌塘 尚書塘 橫路塘

墩塘 馬古塘 高塘 俱在二都 菱塘 在二十都

石砌塘 施公塘 俱在二都 朱義塘 上桐塘 胡

孫塘 蓮塘 俱在二都 楊枝塘 五木塘 俱在二都

前如塘 吞塘 姚嶺塘 俱在二都 雪塘 李塘

盧計塘 俱在二都 金松塘 在二都 弓塘 崇塘 方

日塘 俱在二都 由溪塘 八口塘 俱在二都 洪杜塘

山塘 俱在二都 葛塘 魁山塘 南塘 孔大塘

寨坑塘 俱在二都 橙塘 在二都 四大塘 蓮塘

塘 莊塘 吳塘 俱在二都 凍塘 瓦窰塘 放生

塘 俱在二都 萃大塘 姑塘 麻車塘 俱在二都 石

塘 在二都 穿塘 西塘 蔡塘 王塘 俱在二都

染塘 溪塘 大迪塘 俱在二都 雲青塘 在二都

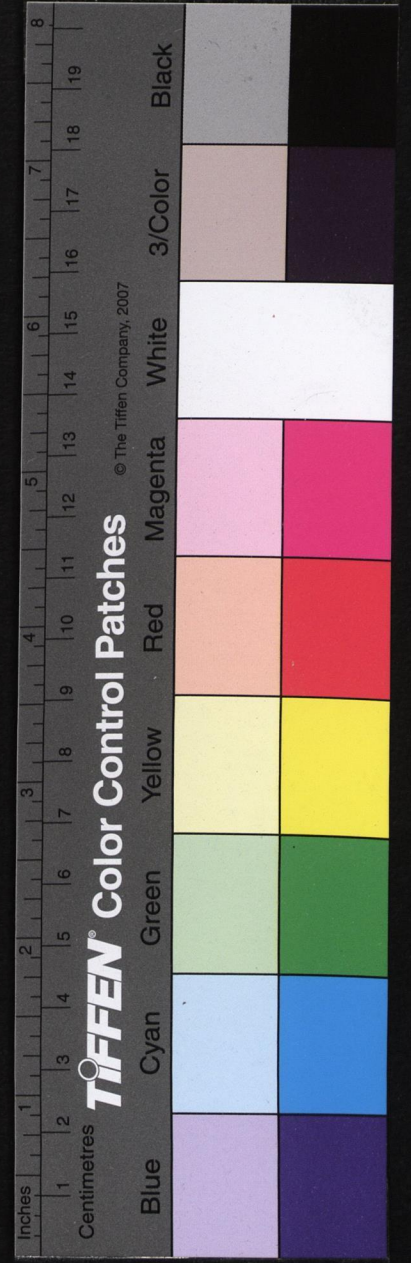
柘塘 在二都 古楓塘 金僊塘 俱在二都 大塘

雙塘 俱在二都 東塘 在二都 大塘 在二都 李塘 在二都

都 上大塘 在二都 石塘 在二都 古塘 在二都

縣志添入 上八塘 據 下馬堰 酥溪堰 後清堰 俱在二都

回回堂堰 下馬堰 酥溪堰 後清堰 俱在二都



國朝順治九年里人高堰在二都明崇禎間石龜堰

徐汪領砌石壩在二都高堰邑人周鳳岐重開

國朝康熙三十五年高堰石龜堰為木商摧壞知縣沈藻

立禁江公堰孔塘相連

國朝康熙二十年知縣謝雲從修濬董杲重修江公堰記

先朝邑令江公因天溪自長潭口引水作堰分十三

甲輪注二十里民德之稱為江公堰崇禎初鄉先生

銘旃徐公疏濬之康熙二十年邑令謝公復加修濬

自十三甲以至於濡下販菓店龍上黃畝等

處立議均平畫一不少踰越改稱曰謝公堰上林

堰在二都長峯堰入金堰新秋堰俱在四都中堰杜

溪塘堰僊溪堰俱在五都舊有堰以遏華溪之水

國朝康熙三十三年知縣沈藻勸修立禁

東青堰大邱角堰俱在七都陳大堰章堰俱在

八都陳堰呂家邊堰六百堰俱在九都黃青堰在

二都西堰柳墅堰俱在十都楊木堰金婆堰在

十四都華瀝堰紫陌堰支陳堰下邵堰郭

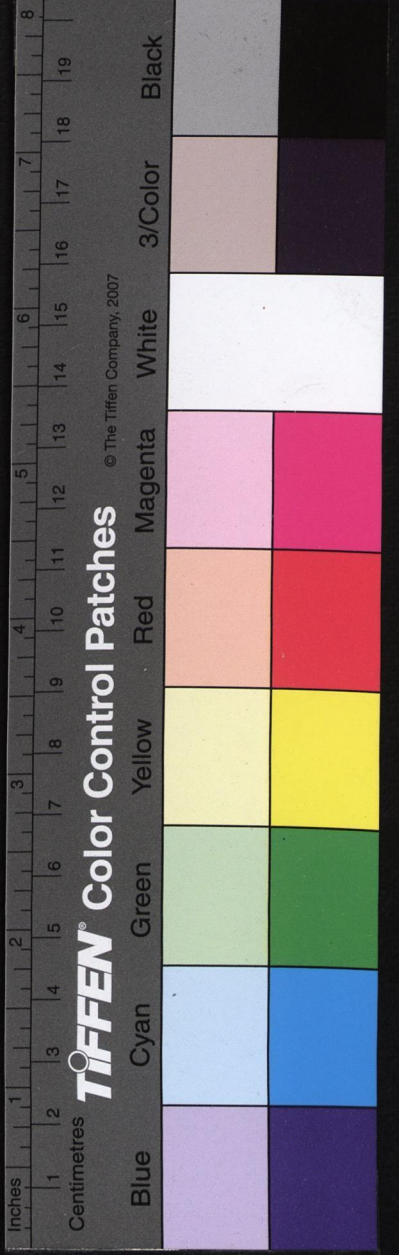
公堰俱在十都章公堰在十都金畝堰下陳堰俱

十七都石湖口堰大橋下堰俱在十都黃堰在二

都前金堰在二十都車馬湖堰赤溪堰俱在三

都苦竹堰在三十都金竹堰在三十都李溪堰在

都石宣堰西柘堰俱在三都上黃堰下黃堰



俱在四都 館頭堰 巖前山堰 俱在四都 金仙堰 在四都

十六都 李村堰 在四都 施公堰 在二都 支陳堰 在十都

五都 桐郭堰 寺口堰 俱在六都 寺口堰 烏石頭

堰 俱在十都 下黃堰 在七堰 據縣志增入

武義縣 大畝不畝 畝畝十畝 黃畝

熟溪 在縣西南又東南流與永康溪合其水注田常

稔故名 石井塘 西畝塘 邵婆塘 和尚塘 橫塘 妙塘

柳新塘 長塘 蘇鄉 菱塘 丁塘 夏彭塘

鄭家東 馱塘 入山塘 陳大塘 水滴塘 武義

塘 小丫塘 南山塘 石母塘 廟塘 生永塘

菱塘 周湖塘 程大塘 塔地塘 陳剝塘

烏彎塘 黃塘 俱在太平鄉 蘭慈塘 車魚塘 青塘

塘 雁窰塘 朱上塘 童古塘 吳大塘 河塘

沈塘 周塘 大新塘 由草塘 長生塘 下

徐塘 古塘 蓮塘 以上俱在長安鄉

熟溪堤 在縣南宋乾道三年縣令周必達始築之因名

許公堤明知縣康頤陳璉陳懋源累為修築嘉靖二

十六年知縣趙奇復疊石為岸幾一里許今賴是堤

以建橋 官堰 項堰 俱在縣東五里 勝潭堰 在縣東一里 東山堰 在縣

勅修浙江通志 卷五十九 水利八



東二里長溪堰在縣東北五里陳家堰在縣東南二十五里西徐

堰在縣東南三十里麓角堰在縣東北二十里洪寺堰在縣西北一里

明正德十五年縣丞林有年開濬長安堰在縣西二里湖山潭上其下分而為三山堰中

堰曹堰唐光化元年鄉民任留創築溉田萬餘畝宋慶元四年邑人高世修葉之茂重修姚德重築長安

堰記熟溪之列而為畝為澮者四十有二其末則長安堰也其利為最溥水出書臺山之南來經其下北

穴通衢至法雲精舍之東支分派別溉我稻田者百萬頃畝綿延十餘里而機緘翕張則係一堤之成虧

或雨驟水溢屢摧以壞農民歲率以為苦謀諸士民得高氏世修葉氏之茂與之商確井井有條日慨然

自任謂址不深則易罅漏石不巨則易頽圯無以洩其漲則又將潰冒衝突是皆深究於利害與予意適

相孚合一切定其規模而後從事越二月而堤成石齒鱗鱗如墉如櫛軒臥雲橫幾八十丈是堰之創雖

自唐之光化而是堰之固實自今日始梅花堰蕭堰俱在縣西二十里

陳碧堰在縣西十里殷堰按溪堰俱在縣西一十五里深塘

堰在縣西二十五里化度寺下堰在縣西一十五里大斗馬堰

在縣西二十里李闡堰在縣西五里蝴蝶山堰尖壇堰

石鯁堰俱在縣西二堰王良俊所築黃彈堰在縣西十五里黃

碧堰在縣西五里黃沙田堰在縣西二十里彭周堰陳湖

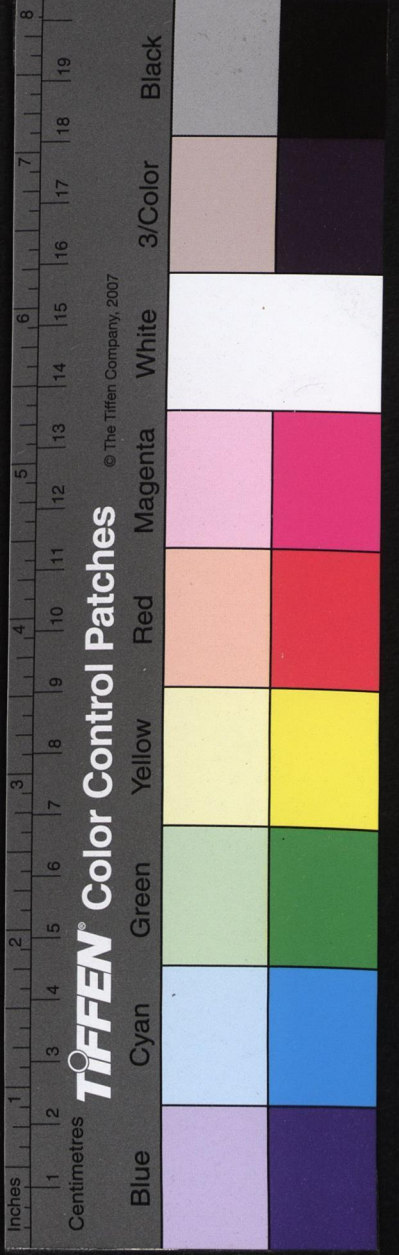
堰俱在縣西一十五里崇法寺上官堰在縣西二十五里邑人徐大夏修灌注二

都七都田洋遊堰在縣西三十里新堰在縣西三十五里後

桐堰宏閣堰馬昂堰俱在縣西二十五里宏閣堰即馬昂堰鍾俊茂所築

因有宏閣堰而大壇石鯁遂廢捌百堰西畝堰俱在縣西二十里白

姥堰在縣西南三十里陳堰在縣西北十五里常樂寺堰在縣西北



里 南湖堰 在縣南五里宋紹興中楊俊卿創

徐公堰 俱在縣南五里 楊堰 在縣南十四里 和尚堰 在縣南十五里

里 倉部堰 在縣南三十五里導清溪水溉田徐倉部創故名 陳鎮藤堰 在縣南十五里

在縣南 上光堰 在縣南一十五里 黃姑堰 在縣北七里 櫻

珠堰 在縣北十里 女兒堰 曲湖潭堰 水碓堰 石

井堰 俱在縣北一十五里 黃山坑堰 在縣北二十里 大木神堰 在縣北十五里

里 湯宅堰 在縣東十里 馬湖堰 在縣西十里 杜公堰 在縣北

公山之麓邑人徐仲建以上二堰據縣志增入

東湖 在縣西南三十五里

椒湖 在縣南三十五里

西湖 在縣西南四十里

東湖塘 宋天聖初邑人錢侃築大觀二年侃之曾孫工部尚書通重修

年尚書錢適築隄瀦為巨浸與東西湖並稱為三湖凡溉田十五里 西湖塘 在通化鄉

鶴塘 在縣東十五里 天仙塘 在縣東十里 陳湖塘 在縣西四

里 徐大塘 在縣西十二里 黃大塘 在縣北二里 土毛塘

南下毛塘 俱在縣北三里 蒲茨塘 在縣北六里 黃馱塘 在縣

南八里 長塘 水閣塘 俱在縣東二里 鄭馱塘 在縣

嘉興鄉 洪塘 在縣南四十里 龍塘 在縣南三十五里 山塘 在縣

南三十里 翁東塘 在縣南三十里 兩頭塘 在縣南四十里 鄭溪

五里



塘 在縣西四十里

墓塋塘 在縣西三十里

湯大塘 在縣西四十里俱通化

鄉里 松林塘 在縣東二十五里

蓮塘 後溪塘 一簍箕塘

俱在縣東四十里 感德鄉

柿林塘 在縣東二十五里

南橋堰 在縣南一里

下巖堰 在縣東二里

清水堰 在縣北一里

葛潭堰 在縣西二里

石陵堰 在縣西五里

蘆塘堰 在縣東五里

仙華堰 在縣北十里

前吳堰 在縣西十里 俱德政鄉

八石堰

在縣東二十里

吳家堰 在縣東十七里

葛家堰 在縣東十五里

智賀

堰 在縣東十七里 俱靈泉鄉

青坦堰 在縣東三十五里

石沈堰 在縣南三里

十里俱通化鄉

錢堰

大坂堰 俱在縣北五十里

廣灘堰 在縣北六

十里俱以內鄉

湯溪縣

琳湖 在縣北十五里

松春湖 在九都長澗各一里

濫坦塘 石塘 湯塘 浴塘 楊客塘 新塘 長

塘 划船塘 俱在縣三坊

查坦塘 班塘 俱在縣四坊

貓

兒塘 在縣一坊

周家竹塘 在縣二坊

黃泥塘 在縣一坊 木杓

塘 山灣塘 俱在縣三都

黃湖塘 在縣四都

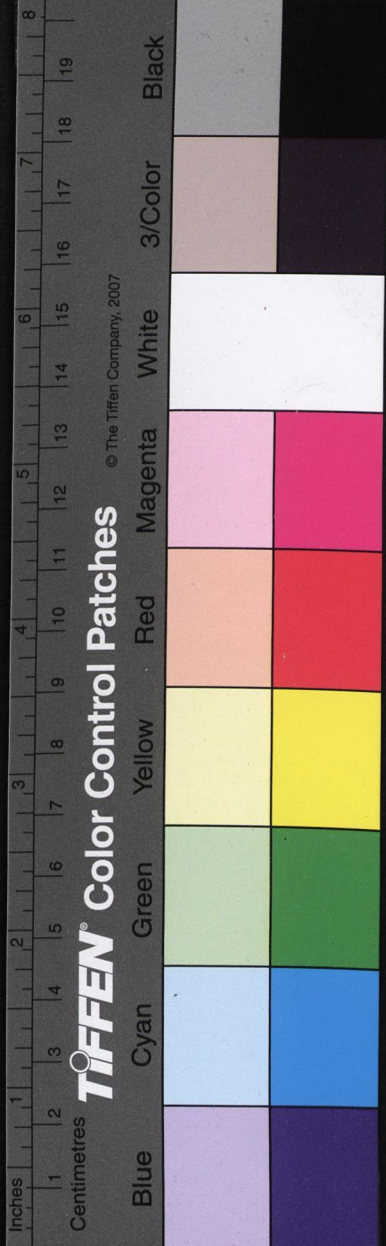
早披塘 古斗

塘 俱在縣五都

野鴨塘 響板塘 平水塘 六石塘 俱在縣

都 布袋塘 馬踏塘 慈悲塘 鄭家塘 石刺

塘 葉馱塘 詹店塘 湖海塘 和尚塘 俱在縣



在縣西十里七都 豐家堰 蝦蟆堰 上溪堰 塔山堰

葉坦堰 在縣西十里七都 小連堰 在縣西十里七都 戴泉堰

濟堰 在縣西北 大溪堰 在縣南十里七都 金泉堰 在縣西十里七都

鐵尺堰 在縣西八里六都 上濟堰 在縣西北九里五都 下

堰 在縣西北十里五都 旱披堰 在縣西北十里五都 長泉堰 在縣西北

令文龍因水注維艱改遷今所鄉民利焉 雞鳴 括塘堰

馱堰 在縣西三里三都 長汀堰 在西五里六都 在縣西三里三都

越溪堰 在縣西南三里三都 高湖堰 在縣西三里三都 東柳堰

雨十里二都 道原紹興二堰 在縣南七里南隅三坊 黃柳堰

新塘堰 白巖堰 俱在縣西五里三都 山口大溪堰 在縣

俱在縣東十里一都 新堰 在縣東北十里四都 上塘堰 在縣南五里十

宋家堰 在東隅一坊 木沉堰 在縣北一都 高原堰 七石堰

以上十七塘 據縣志增入 爛坦塘 界牌塘 在縣西三坊

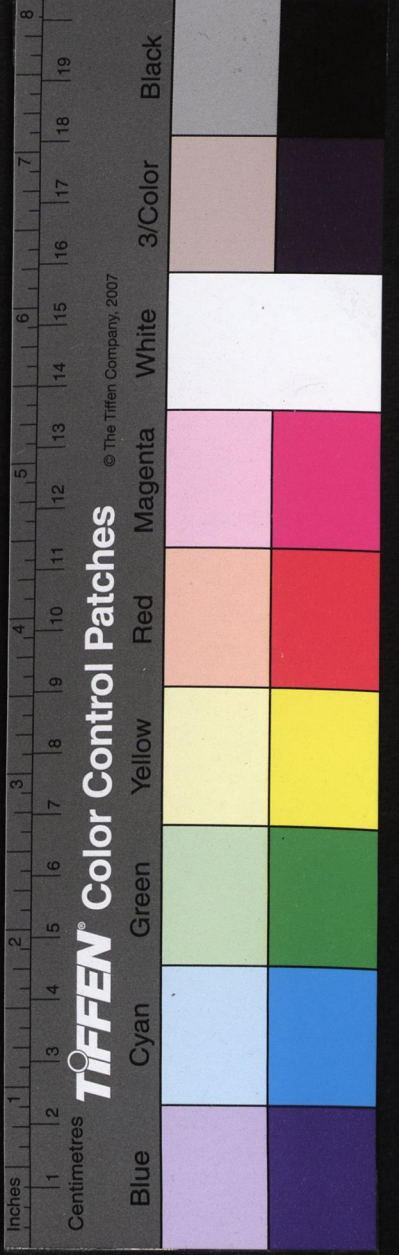
萬工塘 在縣三都 魚兒塘 蔣塘 白渡東塘 入洋

都 緝塘 在縣九都 心塘 章塘 俱在縣六都 早西百塘 在七

塘 在縣三都 蓮塘 在縣東隅二坊 司馬塘 在縣六都 菱角塘 在

黃塘 俱在縣二都 馭塘 在縣三都 潔井塘 在縣北二十里 彭古

永菰塘 在縣九都 清水塘 在縣一都 水閣塘 向後程塘



俱在縣西
十里六都
郭落堰 在縣西北十里六都
橫山堰 在縣西三里一

都
石溪堰 在縣北十五里北隅一坊
杜舌板堰 在十里三都
砂坂

堰
青龍堰 在縣南遂昌鄉十六都
白砂堰 在十里都白

砂共計三十六堰在縣東二十里金華鄉之十都十
一都十四都遂昌鄉之十五都十六都漢柱國將軍
盧文臺所開首啣輔蒼尾跨古城量田之多寡定注
之大小視地之遠近制流之短長堰各有潭潭各築
塞大抵俯仰詰曲與溪為

謀其利則溥其功誠難
周村堰 停久堰 下

塘堰 俱在縣南遂昌鄉十六都
日坑堰 轉倉堰 裴家堰

青草堰 陳思堰 山脚堰 俱在縣南遂昌鄉十五都
皂裏

堰
上蘭背堰 磨石堰 朱村堰 俱在縣東金華鄉十四都

夏家堰 在縣東三十里
第一大堰 第二大堰 師

姑堰 俱在縣東三十里
第三堰 第四堰 俱在縣東

金華鄉
第五堰 在縣東二十三里
常熟堰 旱

龍堰 俱在縣東二十里
中濟堰 在三

衢州府 西安縣 附郭

楊公河 即城內濠水也弘治衢州府志宋乾道初守

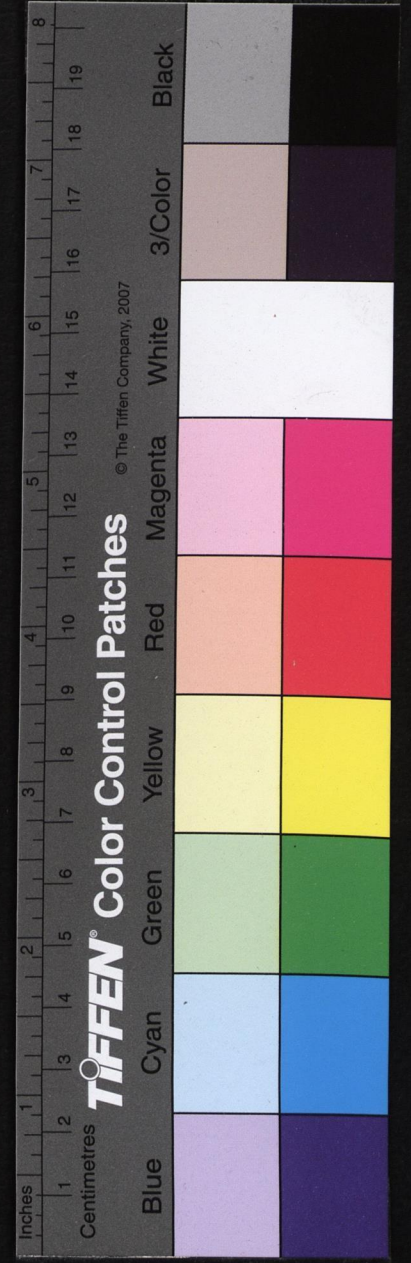
何備嘗浚內外濠自為記明郡守沈杰大加疏濬自

通仙門外魁星閣有力者據為水碓內河因而淤積

水道不通復置閘立表又於拱辰門內置閘一所旱

則蓄水漲則泄之舟楫往來民甚便焉西安縣志嘉

靖十八年郡守李遂濬尾姑橋一帶推官李文進董



其事三十九年郡守楊準開復城內古小河以厭火災開濬處時見舊閘古木并河涯砌石動合數百年

河水故道士民神之咸曰楊公河

王璣開楊公河記吾衢當浙上游郡

治據其岡南迎石室堰之水其水發源栝蒼經流至爛柯山下昔賢堰其水入溝曰石室堰分道灌注民田至城南踰魁星閣入濠迴遠城東南北為池與西溪之水四面交抱共成城郭溝池之固溪納江常開諸邑之水北匯於浮石為潭此衢水道之在郊外者也濠水南來由水門入城凡二道一自西南入折而東過華豐仙履諸橋入通仙門之右遠郡學與烏橋之水合而東入治城北達龜峯之麓折而東南出經寶坊利北折過菱湖北由水門出亦二道一由雲山閣北一連縣學西北出與北濠之水匯溢而踰定水閣以灌注北郊民田未流入石鼓潭抵雞鳴山與石室堰水合而東下以入於海此衢郡內外之水合流之故道也歷歲既久東北之水道日就淤塞西面雖存不復往時之盛弘治間嘗有疏濬者聞知華東北

故道乃鑿新橋渠遂於定水至今識者為之慨然未六月安吾楊公以司徒郎中出守於茲肇舉疏鑿始自新橋渠濬入巖峯之麓自北徂東復折而北與數百年之淤塞一旦開通而與衢之故道不謀而合向之權木壩椿種種露見其旦夕襄公於相視之行則少府文臺薛公別駕雲田張公節推鍾山任公其奉行則西安尹俞君大有自八月經始至十月竣事為渠者數百丈為橋者若干所是利於民者固博也

國朝康熙三十七年知縣陳鵬年以明啟禎年間通仙閘

水道尚存閘規如故因重修建

西安縣 城外何道

西溪 在縣西

浮石潭 在西溪北

石鼓潭 在縣北



水修清江通志 卷五十九

菱湖 在縣東南

呂塘 奈塘 毛定荒塘 俱在縣南 木窳塘 在縣西

錄事塘 下泥塘 鄭家塢塘 外塘 赤草塘

嶺下塘 下清塘 新塘 西公塘 霹靂塘

上塘 上三塘 二柄塘 萬家塘 神塘 又名勝塘 俱在

縣西臨江鄉唐開九五年因風雷摧曲偃湖成塘既田二百頃 南山塘 連口塘

謝家塘 後塘 俱在縣南 官塘 在縣東 楊塘

地黃塘 饅頭塘 長塘 錦塘 下方塘 箸

溪塘 皮齊塘 長雙塘 十里塘 俱在縣北 凌

殊塘 在縣東 上塘 俞家塘 車門塘 西塘

雙塘 小龍塘 觀田塘 史齊塘 後山塘 俱在

盈川 周山壠塘 在縣北 鄭家塘 後更塘 夫

塘 瓦窰塘 余博塘 下平塘 姜博塘 楊家

塘 潘家塘 余村塘 胡家塘 上羅塘 雙塘

新塘 石塘 小塘 上璩塘 蔣山塘 大塘

交塘 車塘 陳塘 荒塘 兔狗塘 古滕塘

楓樹塘 俱在縣北 吾平堰 在二 長坑堰 在五 東關堰

坊門堰 在 程家堰 堰基堰 俱在 河坪堰 在七 大坑堰

在九 黃陳堰 項家堰 童村堰 橫堰 烏嘴

功修折工通志 卷五十九 水利八



堰 李家堰 山底堰 石室堰

里灌田三萬七千畝此但指堰溝所歷之地而言若

其東北下流承堰水灌注者尚多然此水不獨為田

疇灌溉之利七十二溝之水滙於城南而為城東南

之大濠復引濠入城而為內河蓋一邑根本之關係

宋南渡時創為此堰縣丞張應麒董其事三年工不

就適山水暴漲應麒躍馬自沉中流以死自後堰

始定事聞特贈少卿 國朝康熙三十六年知縣陳鵬年照現在承水田畝編為

十甲輪充堰長每年自六月初一日封壩禁 黃陵

止私放竹木以防洩水至八月初一日開堰 室堰 場壇頭堰 青水堰 徐清堰 蘭

堰 在十一都與石室堰相隣其始建無考疑亦宋時 清堰 俱在十 二家堰 在十 東安堰 道溪堰

國朝康熙二十五年知縣曹若格屬貢生徐從玉督 里民於響谷山下鑿溝通水入堰至今使之 吳家堰 橫山堰 長潭堰 徐坦堰 後泥堰

十四 橫堰 白沙堰 俱在十 楊賴堰 太平堰 俱在十 東蹟堰 馬景堰 俱在十 上硃堰 童

家堰 下硃堰 黃陳堰 俱在十 馬鞍堰 在二 泉村堰 孟瀆堰 俱在二 田舍堰 水平堰 鴨

了堰 俱在二 童家堰 黃婆堰 玉潭堰 俱在二 道士堰 車井堰 徐湖堰 秋堰 俱在二 青

石堰 遮堰 俱在二 白石堰 太平關堰 俱在二 五坦堰 橫堰 俱在二 千金堰 在二 大巖

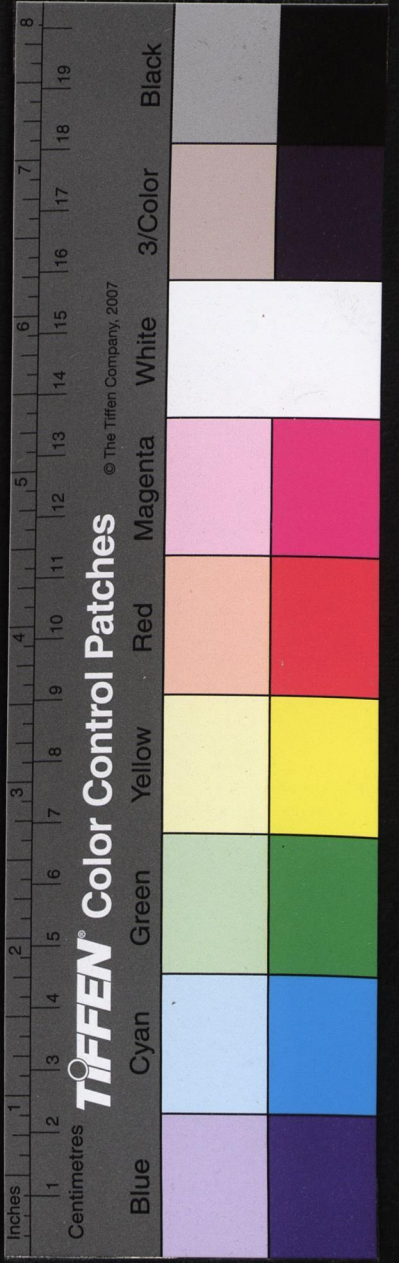
堰 在二 桃枝堰 石坑堰 嚴吾堰 下峽堰

九都 水利八

功修所工通志

卷五十九

水利八



東... 卷之十九

大坦堰 俱在三都 礮石堰 在三都 大堰 在三都

上洪堰 下洪堰 呼田堰 俱在三都 我在堰 在三都

十六都 擇聚堰 樟辛堰 小堰 紫溪堰 俱在三都

都 上硃玉壘堰 上山堰 俱在三都 下硃堰 在三都

界都 上硃堰 山頭堰 荷花上硃堰 俱在三都 呂

塔堰 楊水灣堰 灰堰 慈悲堰 俱在三都 干淤

堰 村頭堰 枝昌堰 清潭堰 山湖堰 源口

堰 清潭子堰 俱在三都 寺石頭堰 官莊堰 俱在三都

都 麻車堰 李樹境堰 溫潭子堰 太子堰

子堰 俱在三都 古堰 石陵堰 楓樹堰 新堰

巨門山堰 周家堰 張家堰 黃家壠堰 小石

堰 高堰 慈姑堰 俱在三都 牛頭堰 楊家埠堰

樟木貓兒堰 小溝山坑堰 俱在三都 金村堰 在五

都 龍都堰 羊婆堰 俱在三都 大烏楂堰 在五都

黃村堰 在五都 吳林堰 在三都 浮石關 在北

魁星關 在小南門外 紫金關 在縣北一百步 浮石關 在北

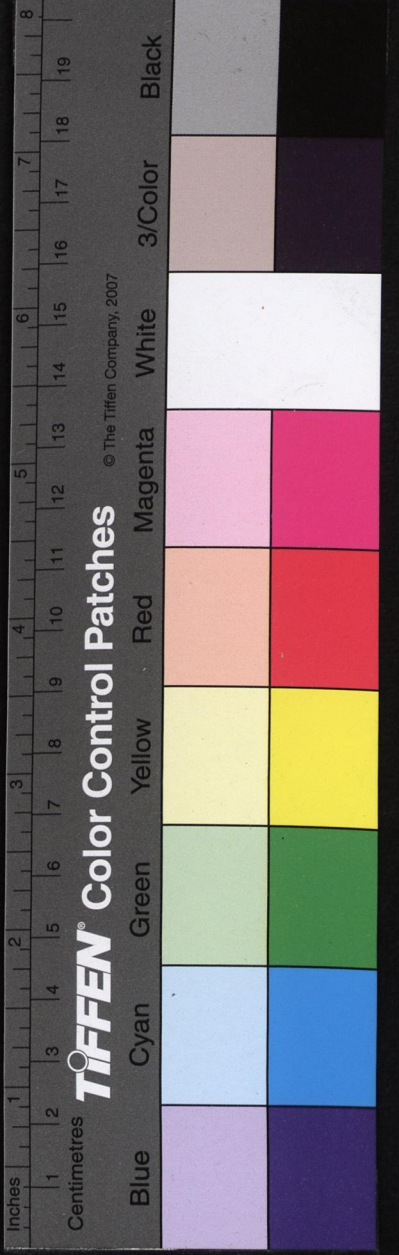
辰門外 洪橋關 在城東南一里 舊洪橋之東 通菱

國朝康熙三十七年知縣陳鵬年 建以過水之東 東

木關 龍游縣 刻案 東

五百人湖 在縣東北三十里 亦名斗潭 周二里 激溪

水利八



諸水滙於此有堰溉田五百頃

水閣塘 九斗塘 陳家塘 楊家后塘 俱在 東山

塘 俗名和 稻塘 金山灣官塘 彭家塘 陳家

上新塘 下新塘 硯池塘 荷花塘 響板塘 柯

車塘 廟塘 阮塘 俱在 白蓮塘 楓木塘 倪

家塘 呂塘 上韋塘 下韋塘 錢家塘 新塘

師姑塘 大塘 剗船塘 大澤塘 俱在 後塘

蓮塘 龜塘 俱在 余博塘 在六 周湖塘 大

名塘 周塘 何村塘 俱在 李婆塘 蘭塘 葉

博塘 青塘 上東塘 角馬塘 西表塘 上官

塘 何婆塘 月塘 俱在 龜塘 被塘 蓮塘

黃麻車塘 俱在 黃馱塘 官塘 七家塘 柯車

塘 青肥塘 俱在 高塘 童塘 麻路塘 錢家

塘 黃泥塘 俱在 谷將塘 在十 賀公塘 上

彭塘 下彭塘 枸樹塘 陳村塘 東金塘 俱在

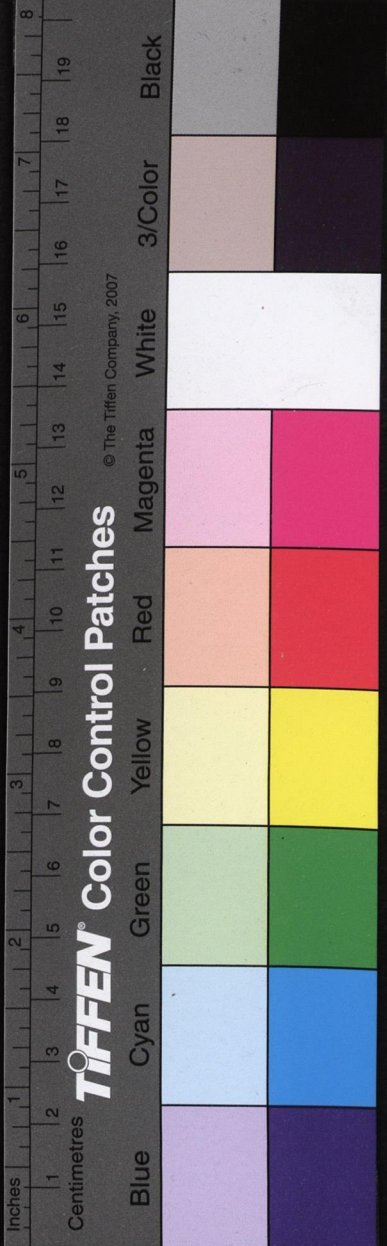
都 蒲塘 開塘 俱在 范村塘 在二十 秋租

塘 在二十 姚西塘 楓木塘 橫塘 俱在 夏

峯塘 明塘 山塘 坑塘 無憂塘 梅塘 徐

班塘 河鄭塘 河圭塘 俱在 藥塘 胡大塘

白蓮塘 盧塘 麻車塘 黃山塘 新塘 楊



塘白蒲塘 藕塘 生水塘 俱在二都 華船塘 店

水塘 黃塘 俱在二都 舒村塘 湖塘 上澤塘 下

澤塘 雙湖塘 鴈塘 陳塘 青塘 馬塘 荷

藥塘 放生塘 西烏木塘 大徐塘 義塘 姚塘

俱在二都 蓮塘 放生塘 呂塘 高塘 蕩塘

雙塘 俱在二都 下塘 高塘 鮎塘 丁塘 俱在二都

都 楊家塘 旱塘 一名豹塘 駱塘 大朱塘 俱在清

都 秋塘 楊保塘 胡大塘 俱在三都 澤塘 瑀

塘 俱在三都 大塘 石塘 葉塘 朱家塘 軍塘

蓮塘 西塘 筆塘 俱在三都

孔澤堰 在城南二里 都明嘉靖初知縣敷鈇修築

豪修北澤堰 縣南二里許有堰曰北澤延十

五里溉田三千畝利至溥也近者洪水決為平灘清

洫徒設民失其利者垂三十年放公下車即其地而

相之集夫役俾改築於上流授以成笑射日而泉

廣各以丈許迤邐五十步始入故堰水由堰中行而

三千畝無勿沽者又引其餘入城以備人患公之利

吾民至矣微書既至戒行有期猶慮不能經久命工

壘石以衛其涯堰是用固民承蒙利公諱鉞江西高

安人嘉靖六年十二月記 萬曆四年知縣涂杰屬

主簿萬鎰重加修濬

力修新工通志

卷五十一

水利八



趨事勸工子來恐後不匝月而渠成邑父老相與更其名曰百子堰蓋誌侯之功德而祝以螽斯之報也

雞鳴堰 在三都溪木自楊侯潭逆運而下緣雞鳴山麓入田連後坂達七都溉田甚廣明嘉

靖中壅廢主簿張黃率堰長方鑿等鑿石築濬萬曆四年知縣徐杰屬主簿萬益重修久之復廢

桐都堰 黃婆堰 俱在四都 章村堰 下輪堰 楊侯

堰 俱在六都 赤津堰 朱湖堰 金竹堰 上浦堰

沐塵堰 俱在七都 李婆堰 王婆堰 官堰 俱在八都 盧

塘堰 斗門堰 新堰 俱在九都 新堰即黃麻車堰今移下里許土名半山橋

倒石堰 在十都 魁元堰 紅塵堰 黃公堰 徐

鳳堰 鳳凰堰 俱在十都 崇山堰 在十都 檀木堰

檀護堰 塔石堰 席家堰 俱在十都 麻車堰 在十都

東城堰 長坦堰 楊堰 黃巖堰 俱在十都

村堰 席村堰 俱在十七都 茅溪之水分為二堰其

田三萬餘畝分子堰七十有二雖大旱不竭故一方受二堰之水者皆稱沃壤嘉靖四年為洪水所壞推

官鄭道築馬脛八丈以抑其勢又築礮壩一百五十丈以固其址自茲民不患涸嘉靖戊申知縣錢仕

重修錢仕重修村二堰其源出自處州山泉大旱靡竭許有姜村席村二堰其源出自處州山泉大旱靡竭

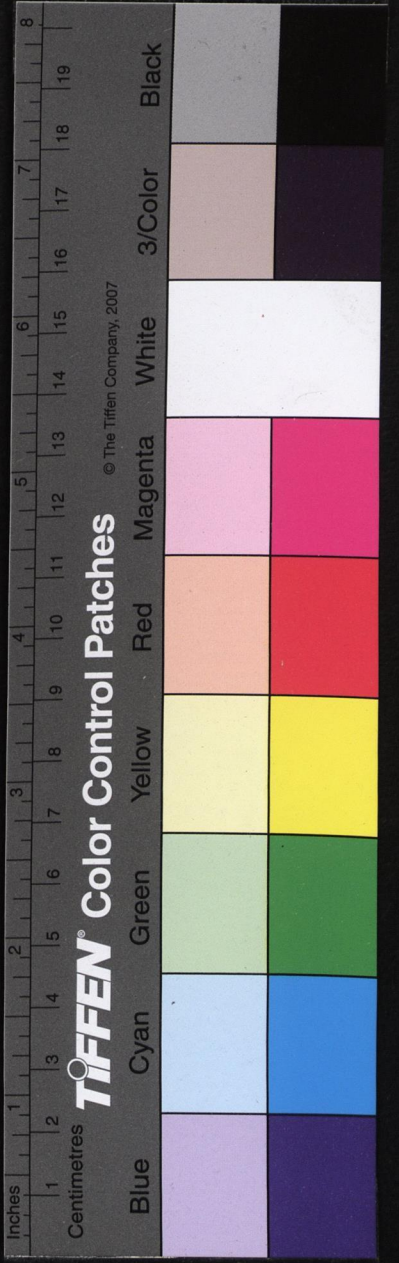
灌田三萬餘畝利甚溼也嘉靖二十二年洪水泛漲堤防衝決堰腹馬脛淪沒無存自是水皆洩於大河

民田不被其澤一有小旱惟束手待涸雖有沃壤盡皆赤土矣歲乙巳余奉命尹茲邑堰長余昂等進而

言曰龍邱塘堰莫先於此廢壞已久惟公其阜殖我生民也余曰是誠在我退而籌度事宜區處財用經

營匠役民皆欣然趨事荷鋪持箕者霧滃雲集富者輸財貧者効力逾年而大功成其石礮長一百五十

丈內穿三洞通水道也馬脛二條共八十九丈俱築土砌石子堰支流別派各排決疏導周溼澤也興事



於丙午之秋訖功於丁未之夏隄防有恃蓄蓄有時
 灌溉有需靈泉沾濡足為稼穡矣 萬曆四年知縣
 涂杰屬主簿萬益重加修濬崇禎間知縣黃大鵬周
 履壩堰驗視滲漏命工補塞并嚴禁竹木過往至入
 月秋成始開壩通行惟時姜村堰基址鞏固泉流無
 壅惟席村堰溪低而堰頸高石骨巉巖水阻不下巧
 黠者競竊上堰水而水力不給大鵬熟審形勢廢去
 舊口別開一竇指俸買方姓田濬出為堰計一百數
 一丈又別置田收租抵完民糧澤及久遠
 四朝康熙十九年蛟出水溢姜席二堰沙石壅漲堰口幾
 壞知縣盧燦躬親相度 官村堰 塞頭堰 水碓
 鳩工修濬水復通利

堰 牛頭堰 陸家堰 劉家堰 彭家堰 葛家

俱在十 龍穴堰 五十石堰 坦堰 俱在十

白巖堰 在十 十八堰 在二十 童城堰 在二十

華船堰 東門堰 楓樹堰 俱在二 茂林堰 西

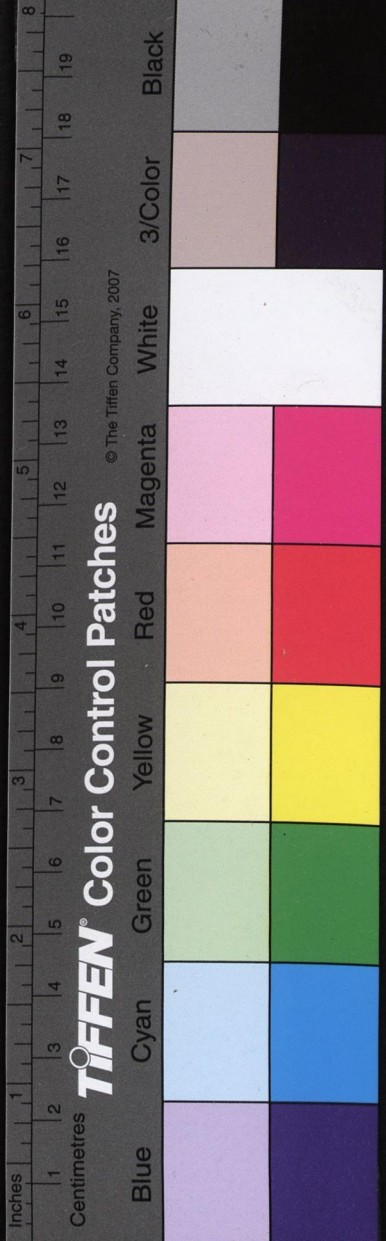
巖堰 大碧堰 楊梅堰 俱在二 航頭堰 肥漕

堰 俱在三 沐塵堰 在三十 塔頭堰 在三十

常山縣

官壩 在縣北三里清水塘頭一作金川壩明嘉靖二十

九年署縣通判張潭建詹來建官壩記常邑有二
 水其出江山者自南來出開化者自北來俱繞繞城
 下匯於東山之麓以達於海襟合帶圍周固不洩迨
 至景泰天順間北水漸決清水塘而下迨東日子港
 今所架浮梁其上者是也繼又決而大東去城三里
 許日後港蕩為大川勢奪二流非霖淫漲溢幾至絕
 澗前知縣曾運石塞其決處隨遭洪水所排無一存
 者俗仍呼其地為官壩頭今署篆本府通判張公潭
 來毅然首事而邑侯滿峯張公斯軾終其緒先後筮
 度期日鳩石儲材程督工藝以巨石當其衝橫亘之
 外雜以沙小石外復以巨石裹之為崇七級修若干
 丈廣若干丈護以巨松而入根於土水始循故道眾
 咸伐石鐫銘以期永久 萬曆間耆民徐深徐滙等



寮眾因舊
址築石

長塘 下泉塘 徐家塘 鱗塘 菴塘 圓塘 里

擇塘 桃花塘 肥塘 麻塘 夏塘 泉目塘

鄭庫塘 泥塢塘 雙池塘 赤口塘 搏坑塘

泉塘 殿前塘 菴前塘 泉塘 米園塘 鄭家

塘 洋泥塘 藕塘 聖寶塘 上塘 牛頭塘

洋泥塘 南塘 東塘 麗塘 孫塘 大塘 塢

塘 狗成塘 大路塘 楊家塘 楓塘 卸塘

八鹿塘 下湖塘 戴家塘 松樹塘 株樹塘

西塘 以上俱在 下家塘 馮家塘 宋家塘 塘塢

塘 湖井塘 下陂塘 王上塘 楊家塘 龍魚

塘 南塘 椿塘 鄭家塘 後洋塘 柴家塘

環塘 裏塢塘 馮家塘 溪塘 祝家塘 直塘

西塘 蓮塘 斑塘 棠塘 俱在二都 上塢塘 毛

家塘 東塘 毛家塢塘 橫塘 徐公塘 後塘

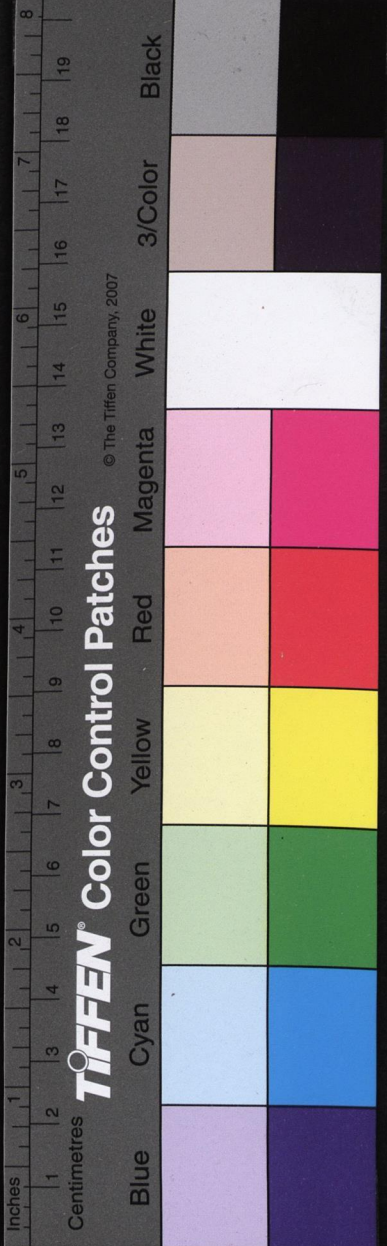
椿塘 東塘 大塘 泉塘 徐家塘 官莊塘

十里塘 大塘 黃土塘 蔣家塘 東塘 私

塘 蓮塘 橫塘 吳村張上塘 花湖塘 菱塘

戴家塘 溪塘 新塘 椒木塘 門中塘 石

人塘 長塘 徐村塘 俱在三都 陂塘 瓦窰塘 下



官塘 東塘 清塘 葉塘 麻車塘 舒家塘

社塘 下南塘 彭家塘 葉姑塘 蔣家塘 大

新塘 小蓮塘 鄭家塘 西塘 南塘 下土塘

周家塘 俱在四都 店塘 曹家塘 葫蘆塘 椒塘

大路塘 牙塘 施塢塘 俱在六都 大塘 勝塘 俱在

七都 密嶺塘 前塘 脫石下塘 宅門塘 菴塘

八都 大湖塘 繆家塘 瓦窰塘 胡塘 蘆荻

塘 僧塘 螺螄塘 馬口塘 後塘 小前塘

陂塘 柳塘 長塘 徐高門前塘 梅樹塘 福

枝塘 黃師塘 徐湖塘 泉塘 徐家塘 社屋

塘 俱在九都 長塘 汪家塘 宅門塘 恭賴塘 赤

石塘 方家塘 淺塘 鄭家塘 徐家塘 下岑

塘 西公塘 相灣塘 西塘 邊澳塘 節塘

蘇塘 蓋竹塘 柳塘 橫塘 秋塘 菱塘 上

塘 南塘 菴塘 黃泥塘 中心塘 獅子塘

過路塘 大塢塘 金家塘 玉山塘 井塘 牛

長塘 社林塘 茶塘 達塘 花塘 長塘 仙

塘 池頭塘 古塘 紙廸塘 水珠塘

新塘 南塘 抱水塘 俱在十都 澤塘 羅塘 幞頭

塘 湖師塘 昇塘 烏石塘 柳塘 菴塘 吳



東... 卷五十九

塘 詹塘 曾家塘 藕塘 下倘塘 倘塘 俱在十二都

都 王八塘 張家塘 蘇家塘 楊家塘 宅門

塘 竹塢塘 瓦窰水湖塘 俱在十都 青山下塘

黃泥塘 大井塘 荳塘 俱在十都 東山塘

在十都 五湖塘 鯉魚塘 黃石塘 箬嶺塘 石

刺塘 郭塘 鯉魚塘 上塍塘 舒塘 下塍塘

王白塘 南塘 竹下塘 長塘 前塢塘 卸

塢塘 下西塘 汪家塘 上塢塘 程路塘 毛

家塢塘 梅木塢塘 獨嶺塘 井塘 泉塘 白

蓮塘 瓦窰塘 麻車塘 牆後塘 玉成塘 石

刺塘 油草塘 長塢塘 俱在十都 西塘 東塘

社塘 過塘 長塘 楓木塘 梅塢塘 石鏡塘

南塘 查賴塘 俱在十都 塘塢塘 西塘 徐八

塘 肥皂塘 姜家塘 汪塢塘 切菜塘 俱在十都

四樹塘 鴨牙塘 丁塘 俱在十都 大塘 三徐

塘 俱在十都 東塘 招塘 水閣塘 仲塢塘 路

面塘 官塘 大後塘 沙塘 水閣塘 俱在十二都

三塘 後碰塘 俱在十二都 瓦窰塘 南塘 寺口塘

新塢塘 竹管塘 五家塘 南坂上塘 藕塘

俱在十四都 雙塘 鄭東塘 路邊塘 黃堅塘 俱在二十

力... 卷五十九 水利八



五都大塘 雙山前塘 俱在二都 西塘 楊家塘 孫

家塘 瓦窰塘 鄭家塘 麻車塘 了椽塘 下

瀉心塘 新塘 東釵塘 樹塘 俱在二都 柿谷塘

梅家塘 灰塘 姜家塘 西塘 王抽礮塘

余村塘 徐昨塘 五谷塘 五口塘 西莊塘

三官塘 新塘 登塘 俱在二都 大塘 王家塘

當間塘 鴨牙塘 下大塘 俱在二都

永碓陂 大成陂 徐家陂 毛家陂 前金陂 槎

陂 俱在二都 大小陂 官莊陂 大陂 大規陂 俱在三都

卸陂 龍亭陂 姚家陂 小關陂 興家陂

楊家陂 廢 團木陂 根木陂 板橋陂 鄭家陂

蘇公陂 俱在四都 徐家陂 宋家陂 留陂 翁陂

如黃泥陂 直家陂 桐陂 俱在五都 柳青陂 葉陂

如簷浪陂 櫻娘陂 潭陂 王陂 俱在七都 真陂

陳陂 密嶺陂 舒家規頭陂 橋頭陂 新陂 俱在八都

湖壠陂 戴家陂 寺口陂 周家陂 下姜

陂 同門陂 高灌陂 柳青陂 吳客陂 俱在九都

拾眉陂 竹草陂 徐村阿遊陂 官莊陂 杜藤

陂 司陵陂 官圳陂 社屋門前陂 俱在十都 冷水

陂 王家陂 和尚陂 社坑陂 葉坑陂 良心



陂 下淤陂 荆頭陂 俱在十都 大陂 麻淤陂

東心陂 俱在十都 將軍陂 西塢陂 高溪陂 楊

家下童陂 孫家陂 宋家陂 青石潭陂 張葉

陂 俱在十都 高築陂 王成陂 王家陂 官田陂

社屋陂 石陂 柳樹陂 巖前陂 官莊陂

成陂 下八石陂 新陂 桐陂 尹公陂 金家

陂 上金陂 菜撐陂 竹下陂 過家陂 黃泥

陂 黃梔陂 俱在十都 大興陂 三衢陂 南山陂

南莊陂 大波 大目陂 俱在十都 樣陂 下淤

陂 嶺下陂 賦陂 連陂 車頭陂 王龍陂

後輪陂 大陂 俱在十都 村陂 迥南陂 路陂

勾湖陂 前溪陂 俱在十都 祖廟前陂 醉彭陂

石姆嶺陂 石倉頭陂 草陂 塘下陂 俱在十都

淤陂 洪橋陂 上方陂 過葵陂 湖洋陂 芙

蓉陂 塘下陂 章舍陂 山嶺陂 東塢陂 都

頭陂 半原陂 俱在十都 中陂 冷水陂 後淤陂

早田陂 店塘陂 三樹陂 下裙陂 姜家陂

鄭村陂 半坑陂 橫山陂 樞陂 連陂 金

家陂 俱在十都 長坦陂 掘頭陂 俱在十都 吳大公

陂 石井陂 確陂 頭陂 蜈蚣陂 洞口陂



視陂 大陂 沙田陂 北山陂 下北山陂 石

脫陂 俱在二 陳家陂 確陂 俱在二 朱家陂

塢口陂 南陂 下姜陂 西坂陂 水路陂 彭

家陂 社林陂 染白陂 王家陂 墩頭陂 魯

梁陂 社公陂 余陂 前溪陂 三名陂 石潭

陂 長簾陂 石陂 俱在二 登溪陂 在二十

江山縣

大溪 一名鹿溪又名須江在縣治東南 詳見山川

雙塘 在通和 三塘 在縣東 楓樹塘 在縣南 遠壠

塘 蘆塘 俱在縣南 五里 茹姑塘 在縣南 泉塘 在鎮

三坑洪塘 在縣南 八十里 白虎塘 在通安 門外 麥山塘 在縣

北三 石陂塘 在縣北 雁塘 在縣北 長塘 在縣

西一 西塘 在城內 景明巷 塘頭塘 在金街巷 青水塘 在通

外 湖塘 在縣西 四十里 嚴塘 在縣西 五里 嘉湖塘 在嘉

進塘 在縣西南 三十五里 木落塘 詹塘 俱在縣西 南三十里 朱

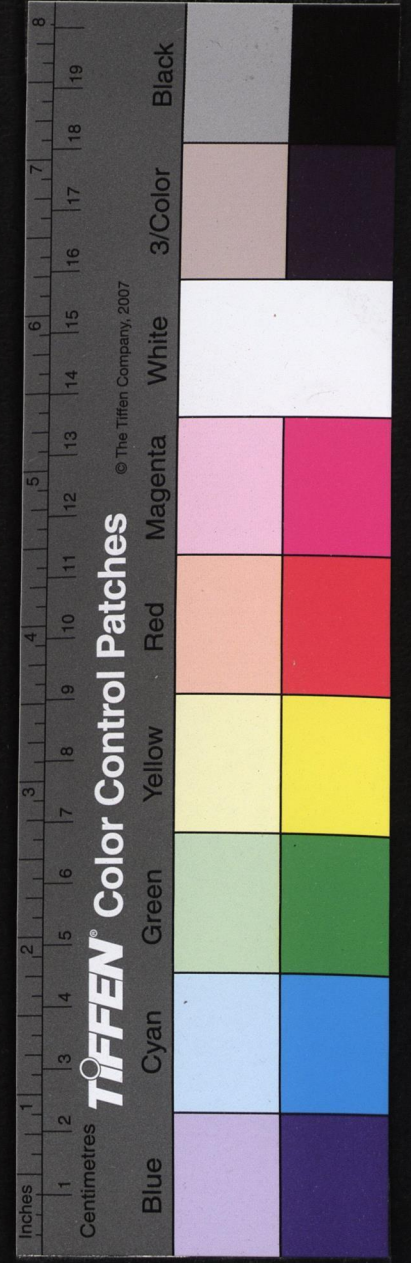
家塘 在新 涓塘 在郭園以上二 塘據縣志增入

鹿溪官堰 在東門外邑人 麗坦堰 在縣東 下淤堰

在縣東 夏家堰 在縣南 五里 蘭青堰 下村堰 俱在

縣南 景長堰 在縣南 二里 上江堰 厥前堰 俱在

縣南 文溪堰 在縣南 三里 毛堂堰 在縣南 祝



村堰 在縣南三十里

長臺堰

大炎堰

周村堰

橫山

堰 俱在縣南四十里

張村堰

江村堰

俱在縣南四十五里

鳳林

堰 在縣南六十里

耕石畝堰

在縣南十里

虹橋堰

在縣南十五里

廣源堰 在縣南七十里

峽口堰

在縣南六十里

茶畝堰

在石門

下橋堰 在縣北五里

白渡堰

又名百祐堰

青霄堰

在縣北一里

箬堰 在縣北五里

大江堰

壺瓶堰

俱在縣北三十里

杜

鵬堰 鄭家堰 俱在縣北二里

嘉湖堰

在縣南五十里

馬跡堰 在縣南三十五里

明崇禎二年知縣徐士慶重修

邑南禮賢鎮有馬跡古堰堰水陰承入萬有奇居民累石成之以通水道開三百年來堰上下田咸賴

之未有改也戊辰秋七月洪水橫流巨潰汎溢堰歷歲浚所累之石不足當怒波之衝遂圯入潦之餘驕

陽作崇堰上民乘其北聚眾截水獨私之堰下入萬田禾盡稿遂率旄徇往與之爭兩堰交闕下堰民創

甚予如堰觀焉焦稼十里賴民萬家於是慨然有既呼堰上父老謀所以經堰之畫先定水利活入萬田

禾次懲截水之橫以築堰之費獨責之上堰之民堰上下父老莫不服具文申請工集事閱月堰成猶

恐其久而湮也勒石堰傍俾堰上下禾共之父老請余記以文余思二堰之水得自茲世食其利而無爭

競之患庶幾民食足而禮讓可興爰序厥始終記而碑之

官陂 在縣東一里

了溪陂

在縣南十三里

靈顯陂

在縣南五十里

巖頭陂 在縣北七里

新開化縣

車頭陂

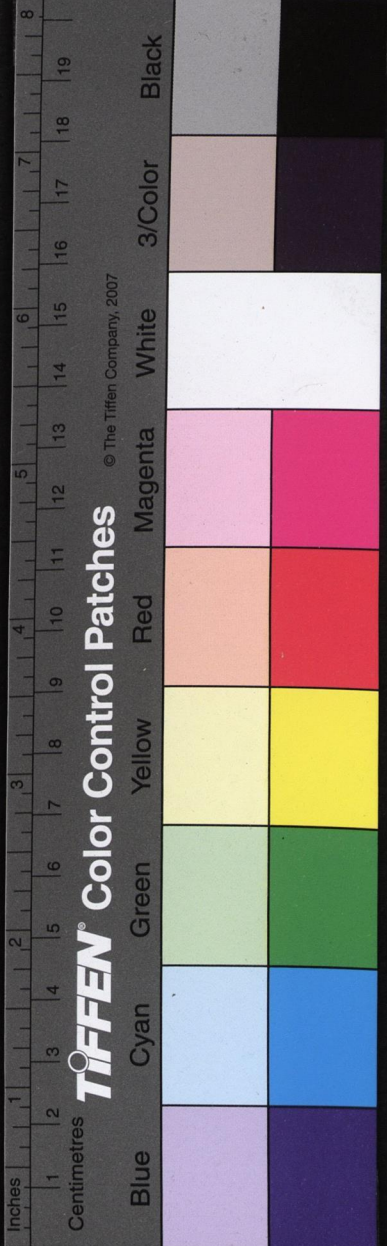
西山陂

山早英陂

石塘

在鐘山麓明隆慶辛未知縣徐仲濂因龍潭水勢衝激東北一帶建議於龍潭之日傍鐘山之麓築

石塘約百丈高廣一丈民永賴之



上塢塘 暮後塘 上村坂塘 菱塘 俱在十都 箬洲

百塘 在三十都 泉湖塘 莊埠塘 俱在三都

保興廟前堰 車頭頭堰 圳下堰 俱在縣東開原鄉 聲口

堰 金池堰 程家堰 西江堰 獨山阜茨堰 俱在

縣南石門鄉 盆金堰 池淮棧頭堰 前坂堰 俱在縣西雲臺

鄉 上淤石山下堰 紫坑口堰 界首堰 大石

根堰 湖山堰 俱在縣西龍山鄉 橫坑下車堰 灣堰

洪頭山下堰 俱在縣北玉山鄉 麻車坂堰 龍村坂堰

悅石湖田坂堰 石壁堰 俱在縣北崇化鄉 趙石堰 霞

山堰 俱在九都 上村堰 在十都 高村堰 在十都 鄭堰

瑤頭山下堰 赤口嶺下堰 鄭岸堰 俱在十都 明

連大小堰 在十都 大陂頭堰 在十都 桃林堰 在十都

葉山堰 在二十都 石岸堰 大彭頭堰 阜角堰

寺前第一堰 俱在二十都 西江堰 在三十都 察坂堰 在三十都

十五都 康下岸 山下圩岸 俱在十都 梅林坂圩岸 在十都 寒

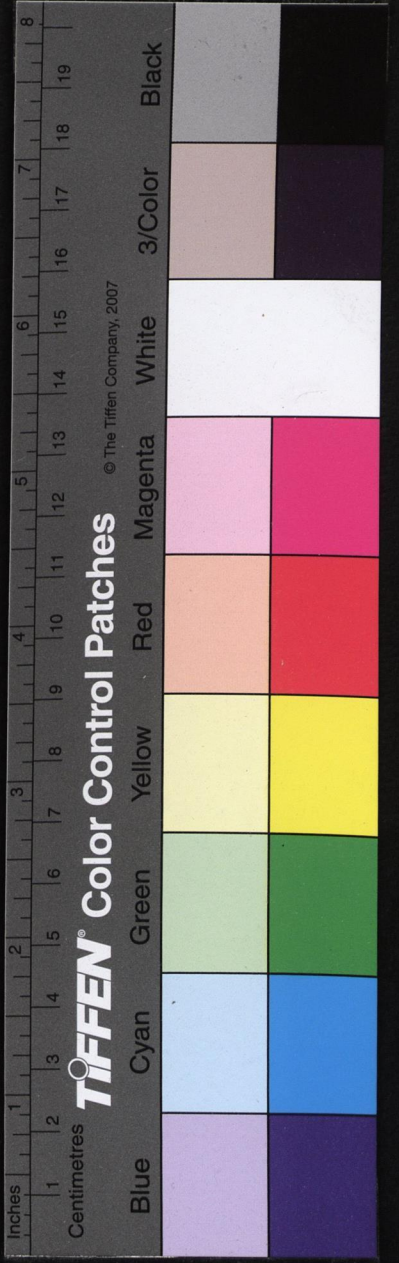
坂圩岸 在二十都 復相繼開濬歲久塌潰湖水盡從東去

國朝康熙十一年知府梁浩然同知金雲鳳通判王興禹

勸鎮鮑虎知縣項一經捐俸暨閩邑紳士公助開濬

築壩於湖之右以防水之洩任水至王街自太平橋

力修新工道志 卷六十一 水利九



NATIONAL CENTRAL LIBRARY, TAIWAN, R.O.C.

上塢塘 暮後塘 村反塘 菱塘 俱在十 箬州

泉湖塘 俱在三

車頭堰 州下堰 俱在縣東

興廟前堰 程家堰 西下堰 獨山阜茨堰 俱

寒下嶺 山下下嶺 林林下嶺 俱在寒

寺前嶺 一畝 十四畝 西下畝 一畝 察地畝 三

葉山畝 二畝 二十畝 畝 人造畝 阜色畝

數大小畝 四畝 十畝 大剡畝 六畝 林林畝 十畝

經畝 山下畝 表畝 不畝 橫畝 三畝 十畝

勅修浙江通志卷六十

水利 九

嚴州府 建德縣 附郭

東湖 在東門內縣治左萬曆嚴州府志明嘉靖四十

西年知府韓叔陽因旱澇不常築隄以捍之遂成巨浸

由太平橋遷入西湖建德縣志萬曆四十一年知府

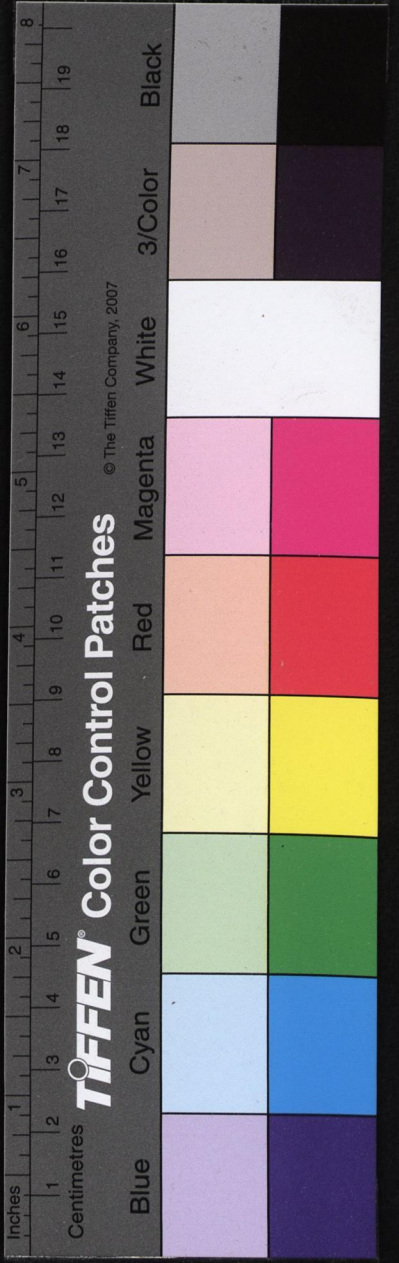
呂昌期華敦復相繼開濬歲久堤潰湖水盡從東去

國朝康熙十一年知府梁浩然同知金雲鳳通判王興禹

協鎮鮑虎知縣項一經捐俸暨闔邑紳士公助開濬

築壩於湖之左以防水之洩俾水土玉街自太平橋

力修新



上塢塘 暮後塘 村反塘 菱塘 俱在十 箬州

泉湖塘 俱在三

車頭堰 州下堰 俱在縣東

西下堰 獨山阜茨堰 俱

東下嶺 山下下嶺 三嶺 竹林下嶺 六嶺 俱在寒

寺前嶺 一嶺 十四嶺 西下嶺 一嶺 察地嶺 三

葉山嶺 二嶺 二十 石嶺 大造堰 阜色嶺

數大小嶺 四嶺 十 大剡堰 六嶺 十 竹林嶺 十嶺

經堰山下嶺 表石嶺下嶺 高嶺 嶺 三嶺 十嶺

勅修浙江通志卷六十

水利 九

嚴州府 建德縣 附郭

東湖 在東門內縣治左萬曆嚴州府志明嘉靖四十

西年知府韓叔陽因旱澇不常築隄以捍之遂成巨浸

由太平橋遷入西湖建德縣志萬曆四十一年知府

呂昌期華敦復相繼開濬歲久堤潰湖水盡從東去

國朝康熙十一年知府梁浩然同知金雲鳳通判王興禹

協鎮鮑虎知縣項一經捐俸暨闔邑紳士公助開濬

築壩於湖之左以防水之洩俾水土玉街自太平橋

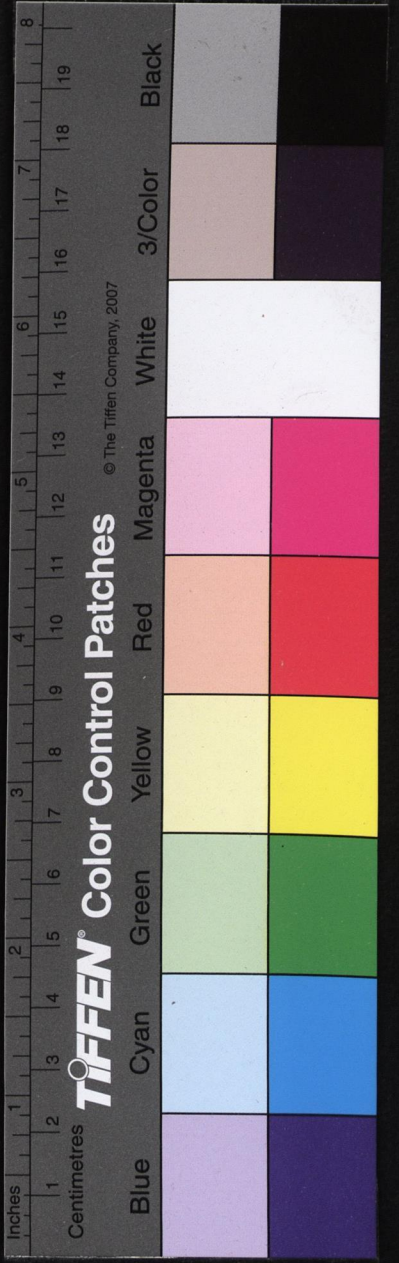
力修浙江通志

卷六十一 水利九

一

國家圖書館 NATIONAL CENTRAL LIBRARY TAIWAN

國家圖書館 NATIONAL CENTRAL LIBRARY TAIWAN



下達江家塘直至西湖淺則西湖蓄水漲則由西湖
壩出呂公橋以達於江康熙三十年復圯知府任風
厚率縣令戚延裔及紳士捐資重築令邑人宋維藩
董役築堤甚堅

由建德縣城外河道

西湖在縣西南和義門外嚴陵志廣袤五百四十二
丈唐咸通中刺史侯溫開宋靖康元年知州凌唐佐
申乞充放生池景定二年秋七月暴雨烏龍山洪水
迸出决湖趨江湖遂涸知州錢可則亟於冬隙隄之
建德縣志明嘉靖間分守叅政張子弘知府張任重

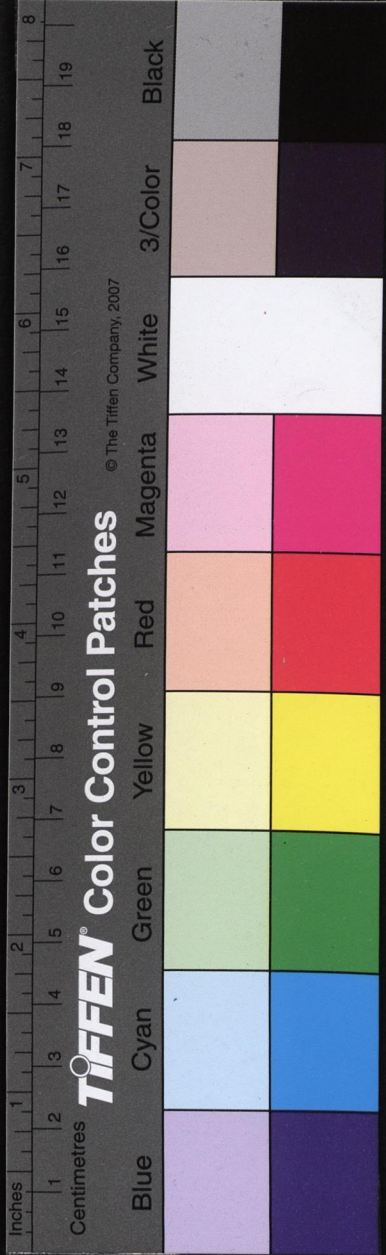
修萬曆間知府陳煥累石成堤

修西湖壩記嚴州西湖始見於唐書方于集而詳於宋史靖康景定之間作者具載郡志歷元潰廢已久至明修復則自藩叅廬陵張公始嘉靖癸亥公旬宣於嚴廣詢民俗銳志復古速今甫踰一紀而湖之决者再甲戌霪潦春夏為甚烏龍諸山萬壑爭流皆下於湖一時衝激壩遂不支太守臨川陳公日擊其壞諭於三守林公三守潘公節推周公遂捐金若干以為備直日資三守以提其綱公則旬一課之經始於是年十月之吉迄次年春初而厥功告成考其壩視舊進徙若干丈得豎址廣若干丈兩岸無疎土沿堤增築高厚樹以檉柳內外盤錯較昔有加而功垂於永久矣

國朝康熙十一年知府梁浩然率屬捐俸暨闔府紳士公

助復築長堤濬湖蓄水并開流水埠舊濠以導去水

之勢何士錦重築東西湖壩序嚴城扼山川之勝枕龍岡面馬日東西湖迴環左右築堤引水逆流



宋地師吳景鸞所謂腰帶水明青溪令吳天洪所云復引東湖上御街是也明萬曆四十五年太守華敦復濬湖而深之

大清鼎興各勝猶存而兩壩崩潰水分八字三十年間科

第罕繼余乃額之郡守梁公邑尹項公首捐俸為士民倡余與各紳亦相率鼓舞領囊從事經始於壬子

季冬迄癸丑季春甫三月而兩壩告竣舉數十年之淤塞一旦開通故書其顛末以為後來者勸

石澳洪在縣西三十五里慈順鄉徐村有曠地數十頃為良田刻石識崖

蓋宋天聖二年也

南堤在城南澄清門外南臨江北負城舊有路為洪水衝塌洗逼城脚地勢傾欹行者患之明成化十一

年知府朱瞻募府人運巨石築長堤以禦水患且便行者東抵興仁門西抵稅課司為堤三級廣踰四丈

袤數百丈堅緻平坦足以障

穿塘在縣東以下二十四塘並明

白栗塘 後塘 俱在

芙蓉塘 項村塘 高塘 俱在 二古塘 泉塘

卸塘 孫塘 塢塘 張塘 俱在 橫塘 周家

塘 路口塘 朱池塘 回龍塘 俱在 溪西塘 在

東 清公塘 在縣 北

後村堰在縣西以下諸堰並明洪武二十七年遣官修築

宋岸堰 大堰 俱在 大堰 在縣 上塘堰 下塘

堰 莆田堰 芝川堰 胥村堰 俱在 縣 東北

淳安縣

古渠在縣南引西山泉橫貫市中而東注嚴陵志宋



古元豐淳熙間知縣何友直陳擘皆濬之

方重謀重興古渠記縣之

西城舊置暗溝一道引西山泉通注縣渠直東而流不二三里而出溪城居之民頗為至便自舊城潰委日月浸遠闕閼地多為民戶請射而耕鑿之家貪其利遂平溝占為已業泉既不通城中古渠亦從而淤每春夏之交霖雨暴作積水無所決洩衝沒街道居民墻壁往往摧壞民甚苦之熙寧丙辰秋著佐郎何友直出率是邑下車月餘考圖牒詢訪古跡遂令興工不崇朝果見故道而溝中鐵矧尚存浹辰而畢工又諭臨渠居民各居界分疊石固岸以圖經久眾皆悅從元豐元年記方有開重修古渠記還淳有泉源於北山注為西池二闕闕以東剛石為渠治金為廳其來舊矣熙寧中營墾塞著作何公按其舊浚治閱四十有五載宣和庚子邑毀於兵泥塗瓦礫弗泐弗治執事者聞歲鳩民具畚鍤號呼以渠從事民樂趨之吏輒取其備在以利淳熙五年令尹棟公為邑究民情所欲決意開導乃闢乃理且為二閘以節其出

淳安縣志明萬曆甲申知縣蕭元岡濬古渠築

二湖陂

江道昆重濬古渠開東西陂記淳安古始

陂帶廣等有二唐仍其舊迄宋熙寧淳熙間遞濬如故頃罹寇虐城壞淤湮者什三沒者什七萬曆癸未蕭君下車諸父老上渠使宜君復酌時宜與之更始渠廣僅當疇昔之半隄廣當渠之半隄窮則梁之又以西郭諸山谷水東注如建甌其盈涸可立待也藉令渠復而水不斷將焉用渠乃闢雉潭為西陂諸山谷水皆來會即龍山之麓關東陂約下流而捍之就西陂築隄一東陂二修廣皆倍西乃籍浮橋田若干畝壇塲地若干畝易民田為陂少不足則捐祿入而與之賈鳩工伐石則市閒田以供渠修三百尋有奇為石防者三梁者五冬十月農隙首事明年春正月告成

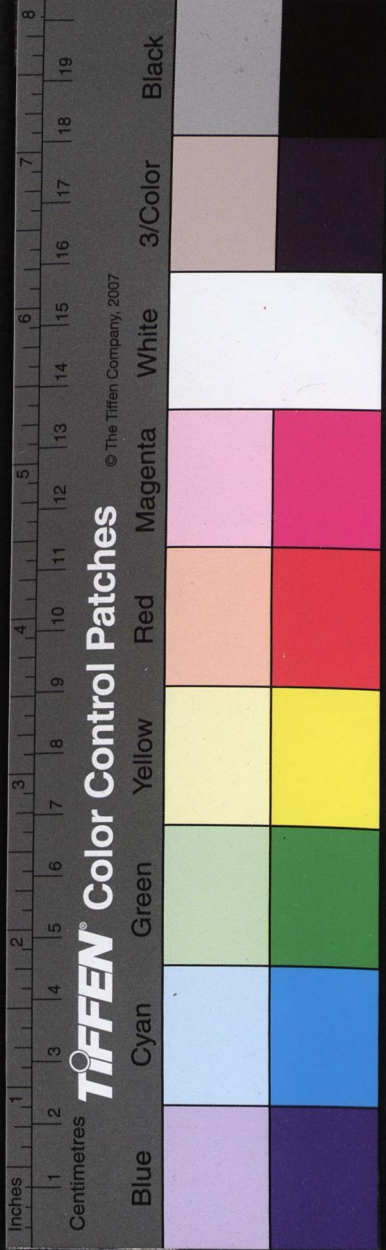
魚袋港

在縣南一里俗名漏港萬曆嚴州府志明萬

曆十年知縣戴廷槐捐俸修隄

王錫爵重築青溪隄記縣界萬山中據全

浙上游水之乘高來者勢若建瓴而會於新安江之源出於新都之浙嶺自西北流遠縣治而東與東溪



相合當其湍激之所非設隄以障之則奔潰四溢罔有定極青溪之宜有隄也其議久矣正德以來水浸瀉而南宰縣黎君嘗隄捍之歲久仍圯郡守楊侯議行之而邑令戴君襄其事將底績兩君先後各以事去輟工數載山水時發發則毀廬壞舍邑父老子弟請於新令顧君顧君具牘白於新守鄧侯既報可自壬午夏始涉秋乃成顧君別計所需為歲時修築之用以圖久遠蓋賢守令所以養民之意也前守楊侯名守仁今守鄧侯名起宗前令黎君名世傑戴君名廷槐今令顧君名雲程其董役官則典史王學芹吳希忠也

社塘 在縣東二十一都以下十九塘
並明洪武二十七年遣官修築 廟山塘 孝公

塘 俱在縣東
二十二都 新塘 在縣東二
十一都 武翼塘 在縣東二
十六都

西塘 在縣
東 清塘 江家塘 卸馬塘 大塢塘

俱在縣東
二十九都 祀先塘 在縣
東 荷塘 在縣南三
十三都 響塘

在縣
南 大塘 務塘 俱在縣南
三十五都 湖塘 在縣南三
十三都

赤沙塘 在縣
南 博嵩塘 泉水塘 俱在縣北
二十都

貢坂場 在縣北九都以下九場並明
洪武二十七年遣官修築 寺坂場 傅沈

坂場 新碑坂場 俱在縣
北九都 萬功場 在縣北
一二都 洪村

場 厭口場 俱在縣北
十七都 曹場 塘坂場 俱在縣北
十九都

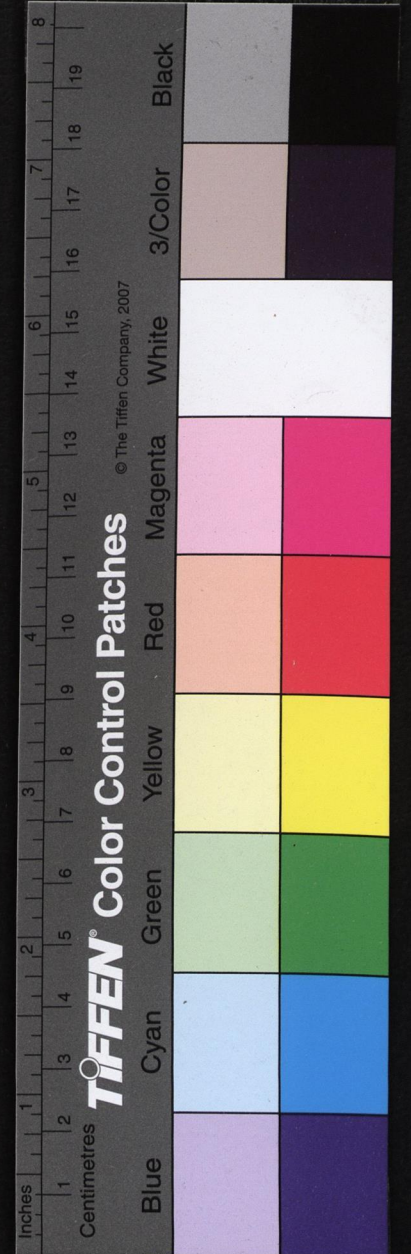
官壩 地處上游路當孔道山水衝決日漸傾圮行人病
涉 國朝雍正八年總督臣李衛委知府張芳重修自浮

橋下至香爐石上并禁藉名捕魚致損壩岸

桐廬縣

白水湖 在縣西北二十里嚴陵志有上湖下湖鴉湖

高塘湖共一百三十餘畝白水其總名也鄉民引水



溉田甚廣一境賴焉

縣塘

在縣西五十步

太湖塘

在縣西三十里

鴛鴦塘

在儒學東

鯉魚

塘三十畝塘

包家塘

麻車山塘

施家塘

曹家塘

塢口塘

俱在孝泉鄉

金竹塘

徐塘

五婆

塘前壠塘

店前塘

孜家塘

俱在金牛鄉

莊頭塘

後山塘

范家塘

端塘

徐家塘

黃泥塘

窰塢塘

錢家塘

俱在孝泉鄉

陳家塘

牛頭塘

沈

家塘

姚家塘

厚隴塘

茶山塘

官路塘

楊

家塘

水潭塘

蓮塘

杜家塘

邊下塘

深墓

塘

寺官塘

荒塘

俱在水濱鄉

周家塘

瓦岳塘

泉井塘

菱塘

吳塘

東方塘

華家塘

塘

俱在定安鄉

洋塘

在桐廬鄉

火家塘

在安樂鄉

乾田塘

窑頭塘

袁家塘

上店塘

下嘴塘

唐福塘

廟塢塘

俞家塘

郭家塘

五隴塘

俱在常樂鄉

臨

源塘

祁家塘

王家塘

俱在質素鄉

凌上塘

龜石

塘

荒田塘

柴家塘

土園塘

黃鶯塘

方塘

白石塘

鷄窠塘

凍州塘

金家塘

唐村塘

董家塘

石柱塘

練家塘

金獅塘

金萬羅

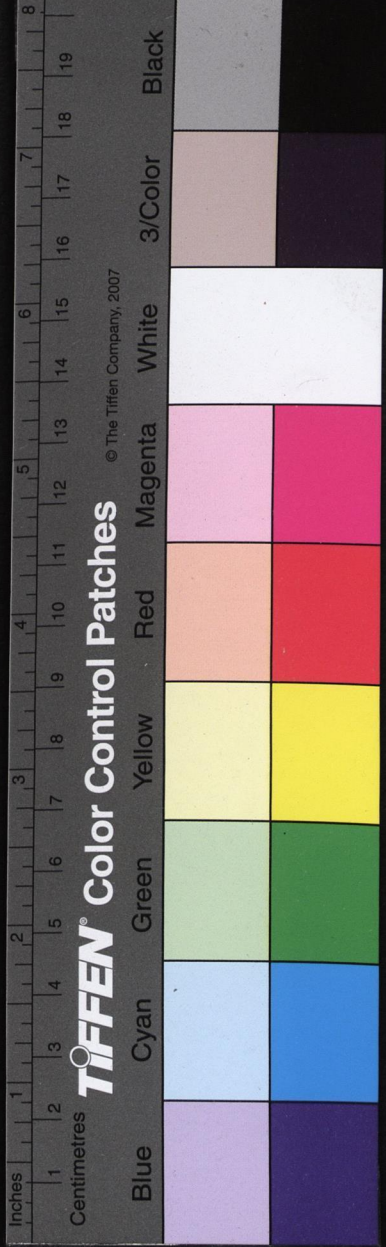
塘

鐘山塘

新塘

俱在至德鄉

謹按桐廬之塘嚴陵志所載止五十二所大半與縣志不合或古今廢置不一稱謂不同故耳今據縣志



詳錄於右
上場堰 在孝泉鄉 葛家堰 剪溪堰 龍潭堰 上山堰

方家堰 邵家堰 大堰 金波堰 俱在孝仁鄉 下

舒堰 橫城堰 木杓堰 神山堰 檢七堰 陸

家堰 寺後堰 華家堰 鍾家堰 廟前堰 俱在水濱

鄉 擊上堰 蓮花堰 李家堰 雙溪堰 沈家

堰 馬黃堰 俱在定安鄉 楊家堰 大坂堰 清注堰

扛谷堰 高頭堰 大潭堰 十畝堰 門前堰

草堰 俱在桐廬鄉 石塔堰 孫堰 大石堰 黃城

堰 了義堰 楊樹堰 黃潭堰 江鎮堰 王四

八堰 張家堰 俱在常樂鄉 羅博堰 赤山堰 仁義

堰 孫家堰 石塔堰 後山堰 廟山堰 俱在質素鄉

長潭堰 俞家堰 墓下堰 鄔家堰 官塘堰

陳家堰 楓香堰 鄭家堰 滕家堰 楚士堰

小山堰 石塔堰 高柱堰 力下堰 了溪堰

六畝堰 俱在安樂鄉 鄭家堰 山門堰 湖州堰

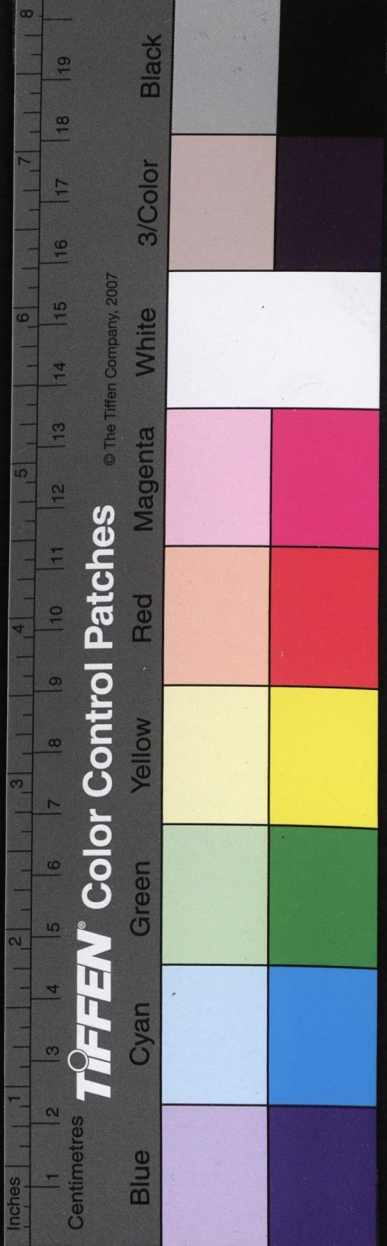
橋頭堰 孫坂堰 青堰 沙田堰 俞家堰 鮑

家堰 梅枝上堰 沈家堰 褚家堰 孫堰 梅

枝下堰 鵝脛堰 和尚堰 大堰 水碓堰 下

新堰 俱在至德鄉 落保堰 山下堰 楊家堰 澄清





東作泔江通志

堰 板堰 俱在鍾山鄉

夏家澳 趙家澳 俱在孝泉鄉

董沸泉澳 蓮塘澳 楊梅澳 章村澳 俱在水濱鄉

蒲陽澳 郭家澳 深澳 泉塘澳 陳婆澳 麻

車澳 神塘澳 俱在定安鄉

謹按嚴陵志只載二十一堰十澳今據縣志詳錄於右

遂安縣

龍溪 在縣東發源淳安出燕源南流至縣東一里入

武彊溪橋 互見山川

陳公隄 在龍溪東故晉亢地明洪武間翔木橋後邑易以石水至常不及洩萬曆間知縣陳泰熙翔築

毛一公築陳公隄邑上流澗谷以十數而武彊溪最大其源自邑西至郭南而上流澗谷悉注焉復循郭門東折二里許與龍溪會龍溪之入也從燕源南注迎射葵山葵山者巽峯也形家嘗言龍溪透入舉千登肅往時吳文翁創合志書院於溪會中流發臺若砥柱而崛起之士籍甚一時溪東故晉亢宜禾麥歲入可當入九上農夫亦一隆海也溪口舊有木橋洪武間創後屢葺屢圯近因易之以石然水暴至常不及泄識者謂不以堤防之不止也西夏五果旁潰不復近射葵山而故晉亢地皆彈為河居人即欲芟牧其中弗可得也明年旄吾陳公為邑慨然自臨潰所考量隱括即致吐役作五月而成隄廣二十尺崇三之二延百千三百餘尺皆捷石令可垂久於是遠近觀者稱陳公隄公諱泰熙吳人也

大塘 在縣東以下二十六塘並明洪武二十七年遣官修築

朝康熙五十三年知縣陳學孔以大塘為沙所壅捐貲重濬

孫野塘 崇塘 連塘 湖塘 姜呂塘 前余塘

水利九

吳家塘 烏石塘 俱在縣東 織女塘 貴塘 西村

大塘 新塘 東塘 令坑塘 吳木履塘 俱在縣南 湖

洞塘 上塢塘 俱在縣西 大塘 百節塘 東余塘

楊塘 却塘 山塘 俱在縣北 井塘 在縣北 明成化十年知縣陳福設

法修湖民受其利正德四年羅甫又修築之自為記 高塘 慈姑塘 姜石

塘 俱在縣南 黃塘 泮塘 從吾塘 鮑塘 俱在縣西

見縣志 方塘 在縣北 明隆慶三年知縣周恪

芹壑堰 在縣東 以下六十二堰俱明洪武二十七年遣

化八年知縣張獻開築木柵一百三十丈未就而去

始敷民倚賴焉 眉堰 浮姑堰 赤山堰 富道堰 嵩

山堰 黃堰 蛇堰 俱在縣東 馬儀新壑堰 在縣西

二堰元至治間縣尹梁居善始合為一邑人陳汝為

記尋祀知縣馬呈鼎重築邑人毛一公記 國朝康熙十年典史李守奎督修二十一年大水壞縣丞

王時來督修二十四年知縣何偉重修 芳象瑛重建

馬儀新壑堰記 吾邑有馬儀潭土人謠而堰之溉田

七百一十畝又支流東北一里許舊傳吳越時邑人

王尚書鄒率師過故里役卒浚馬儀餘流曰新壑溉

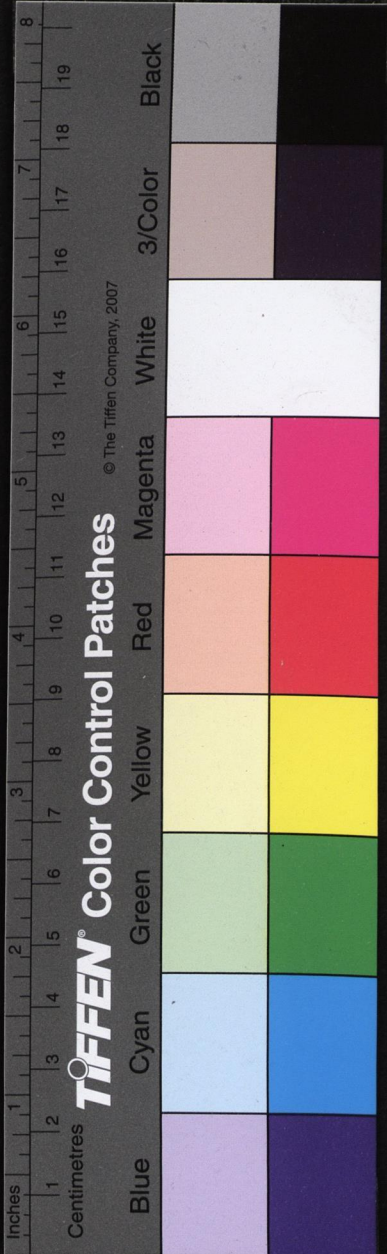
田一千八十畝當時向二堰也元至治三年縣尹梁

居善始合而為一明嘉靖萬曆中屢壞屢修距今又

百餘年矣順治己丑里人任文學兄弟釀金修築康

熙壬戌復大水隄石崩圯日久且有盜石者漁舟上

下又去其礎堰遂大壞比年來河流奔瀉春秋之交



徐盛堰 安洋堰 了溪堰 寺後堰 高公堰

富易堰 前塘堰 江墅堰 蛇祈堰 德演堰

富石堰 大墅堰 孫家堰 公山堰 乍堰 廟

堰俱在縣南 觀音堰 橫堰 馱堰 塘堰 小堰

陸家堰 吳家堰 秋堰 小詹堰 大墅堰俱在縣西

國朝康熙五十三年知縣陳學孔重修 前溪堰 後溪堰 大甘堰

富來堰 後門堰 三堰 羊堰 芳墅堰 甘堰

上廟堰 下廟堰 麻車堰俱在縣西 馱堰 宋堰

龍堰 江堰 抵水堰 楊堰 芮洲堰俱在縣北

澄波堰在縣西 大堰 感堰俱在縣北以上三堰據萬曆縣志增

壽昌縣

西湖 在縣西廣袤二百四十步嚴陵志唐景福二年

縣令戴筠開引其水以灌東郭之田

馬公堤 在縣西門外宋公橋下元縣尹馬勢榮所築明嘉靖中李令增高廣之民稱為李公堤

國朝順治間署縣陳一道重修毛鳳彩重修馬公堤記馬公堤在縣西門外大德間馬公為尹因溪水遇春潦

則橫流入市民苦之遂於宋公橋下壘石架木築土為堤以障之自是邑無水患而馬公堤名焉嘉靖辛

酉夏堤潰邑侯李公始增高益廣之民更稱為李公堤至崇禎十二年洪水泛濫衝激城垣浩蕩漫行時

富順阮公來宰捐俸修繕不月告成民之德阮公一如德李公焉然水歲囓堤圯城西屋廬房舍喘喘焉

將從之矣今不治民其魚乎亟捐俸為倡由是富者輸財貧者効力持牛酒糗糧伐木畚土來者爭先焉



功成不日民莫厥居公之明德永垂不刊矣
則改陳公隄請自今日始公諱一道江夏人
湖神塘在縣東一都以下一百一十三塘 新塘 瞻
並明洪武二十七年遣官修築

塘 舊宅塘 大塘 羅桐塢塘 吳塘 羅桐塢

裏塘 下塢塘 何塢塘 東剝塘 西剝塘 梭

塢塘 桂塘 牛欄塘 邵慈塢塘 魚塘俱在縣東一都

大新塘 大柏塘 交塘 許村塘 清水塘

瓦窖塘 諸村大塘 花塘 葉塢塘俱在縣東二都 白

洋塘 葉塢塘 柏木塘 馱塢塘 咸塘 清水

塘 交塘 嚴塢塘 仙池嚴塘 新池塘 排塘

娘鵝塘 蘆塘俱在縣東二都 榨木塘 吟塘 黃龍

塘 古坂塘 坎塘 卸塘俱在縣東仁四都 西泉塘

寨外新塘 方塢塘 東泉塘 神塘 下蒲塘俱在縣西四都

塘俱在縣西五都 孟塘 瓦塘 後塘 上觀塘 小師姑

塘 石塔 張塘 吳塘 王塢塘 家後

塘 牛岡塢塘 迎山塘 余山塘 清水塘俱在縣西

淡塘 金竹塢塘 東塢下塘俱在縣西

高庵塘 棠塢塘 新柵塘 葉塢塘俱在縣西

後塢塘 新塘 裏塘 榔木塘 東塢下塘 沙

鉢塘俱在縣西 吳塘 梅塢塘 余公塘 新塘

海塘 西塘俱在縣西 張監塘 馱了塘 西隴



塘 遂宋塘 大麥塘 俱在縣西 施塘 胡坂塘

塘 青山塘 裏塘 原塢塘 三塘 顧塘 鼓樓

塘 葛塘 邵塘 俱在縣南 牙塘 葉塢塘 花

塘 歡塘 岑蒲塘 張塢塘 西塘 岑塘 顧

塘 上西塘 下西塘 野鴨塘 赤塘 大塢塘

俱在縣南

淤塌堰 在縣東二都以下二十堰並 清水堰 在縣東

洪家堰 在縣西 鄭昌堰 寺下堰 俱在縣西

三姑堰 城山堰 俱在縣西 峽石堰 石郭堰 俱在

縣西北 潘堰 鶯堰 俱在縣西 高堰 江勘堰

富貴堰 俱在縣西 周村堰 青山堰 周溪堰

蜜山堰 子堰 俱在縣南 石泉堰 在縣南十三

三千餘畝後圯 國朝康熙十年知縣羅在位督修

分水縣

陳家塘 在縣東明洪武三年邑令金師古諭民浚池塘

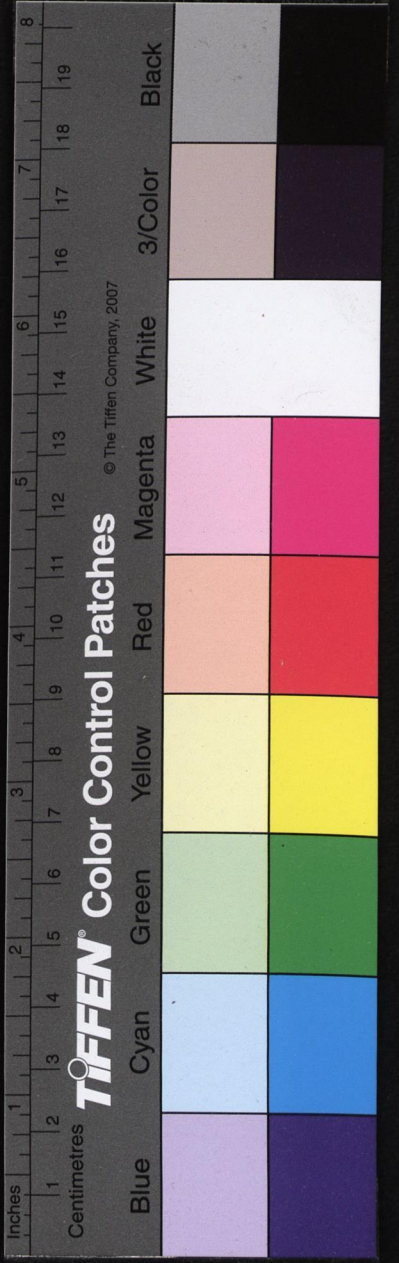
築 施家塘 後路塘 周滿塘 竹子塘 蓮花

塘 菱米塘 小心塘 俱在縣東 東寺塢塘 南保塘

後塢塘 井子塢塘 山棗塘 茶塢塘 凌塢

塘 槐花塘 俱在縣北 言峯塢塘 觀塢塘 俱在縣西

上二塘



竹子塢壩 在縣東四里

桃樹塢壩 在縣東三十里

塘路徑壩 在縣

長林壩

在縣西梁天監初任助鎮本郡時令築壩堰以蓄水明洪武三年邑令金師古諭民修堰壩自

長林以下十二堰並洪武二十七年遣官修築

栢堰 范堰 邵舍堰

西村堰 花橋堰 俱在縣西

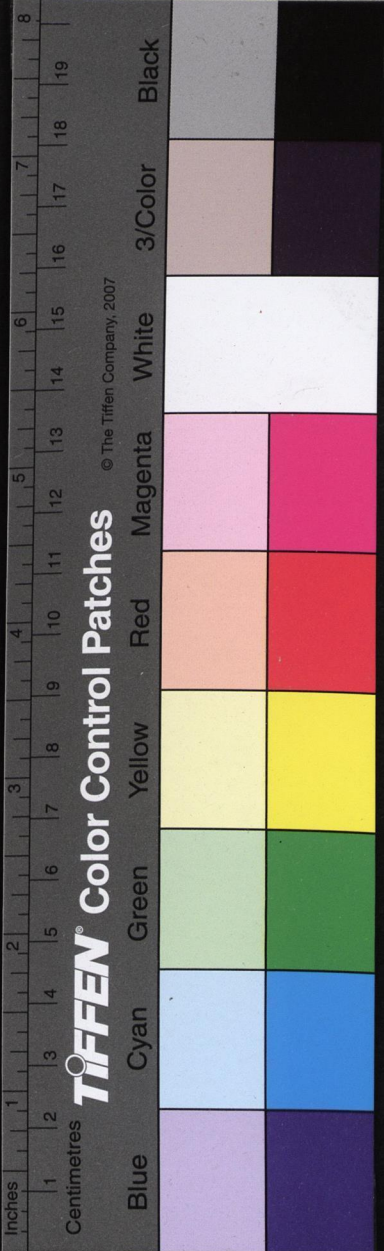
後巖堰 雲峯堰 寶山

堰 殿山堰 長風堰

新堰 俱在縣北 天目溪堰 在縣

東分水有二溪於潛昌化之水遶而東從天日山來故云天日溪淳安之水遶而南云白沙溪其後大目溪水至黃潭下奔潰勢若建瓴與南水不會而日厥去明隆慶二年知縣游泮築堤障之遂得稍會於南即科第聯輝然卒無成算俛築危廢萬曆四十一年知縣游之光甫下南復集輿議徑往度之募石工與居民中分而授之築日潰於東者上游不據也則高而堤不會於南者下壅不濬也則開而喉計日程功

不數月兌口塞而坎流會矣



國家圖書館, NATIONAL CENTRAL LIBRARY, TAIWAN, R.O.C.

