

倭名類聚抄

813.2  
M494w  
R

Kodak Gray Scale

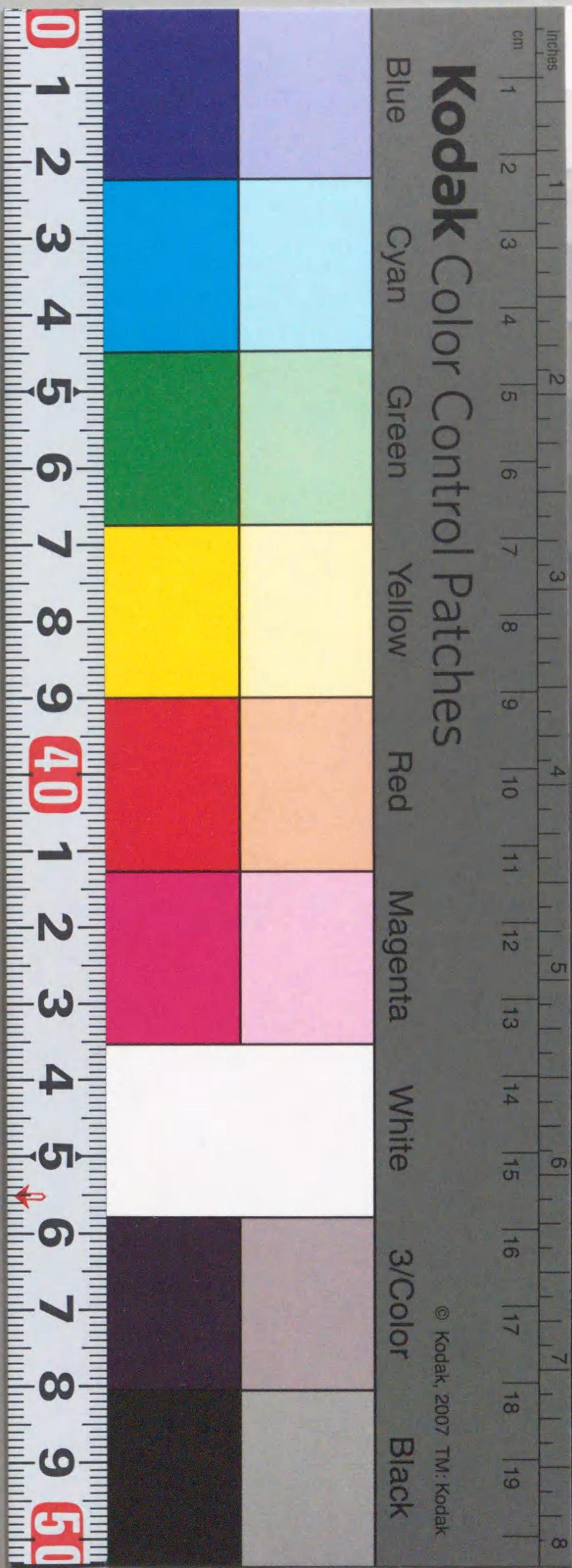
A 1 2 3 4 5 6 M 8 9 10 11 12 13 14 15 B 17 18 19



© Kodak, 2007 TM: Kodak

Kodak Color Control Patches

Blue Cyan Green Yellow Red Magenta White 3/Color Black







210638





吳山正長美

吳山正長美

陽於青波籠山陰於氣岸全德七歲於

帝以姿言筭市都雅特鍾愛焉即賜

手教授其譜公主天竺聰高世子不再問一

究由十三信上更奏新聲自醒醉山陵雲和

辭魏闕之月石拂秦箏之塵時感幽閑者

之戲學已於是日點成蠅之妙殆上屏風以

寫之能如巧畫露清雜八體之字嚴



名其教曰至于倭名弃而不屑是故雖一百姓之類  
林三才卷氏事類而徒偷風月之興難決世俗  
類通可火其疑者鮮也立成楊氏漢語抄大醫博  
士深輔仁奉 劫樞集新抄和名本草山州自外  
刺吏田公印日本紀私記等也生猶養志不傳揚  
說纒下詩 近喜所撰藥種只端田氏私記一事  
古語多載和名希有難也立成十有八章与楊氏  
名異實同編錄之間頗有長短其餘諸書  
人樞世謂之甲書或呼為素書甲州關口東陽

用城壞亦果之若此之類  
之說略述問卷之談物而謂之歟近於以倭  
事略忽焉如指掌不歟是後列芳義海  
廣有煩于披覽焉上舉天地中次人物下至  
草木勒成十卷五分部中分門四部  
曰和名類聚抄古人有言街談巷談猶在  
採條雖誠淺也予所以注緝昔中自前經着  
倭漢之書但刊認補闕非才分所及由暫不  
主之昭既見外愧賢智之虛胡耳  
和名類聚抄卷第一  
源順撰



天地部第一

人倫部第一

天地部第一

景宿類

風雨類二

神靈類二

有天神地神  
胡取於此部

水主類四

山石類五

田野類六

景宿類一

宿音秀乃夜宿  
之宿其夜及

日造天地經云

佛令寶應善上降造日

今本之靈通陽

陽寫歷天記云日中有之寫赤也日

月造天地經云

佛令善降造月

霖一名霖音久雨也

霈文寧集霈音霈

大雨日本紀松記大雨

雨水

北布流  
上同今案信云

暴雨揚州漢語抄白雨

和一元良佐女辨  
色主成說同

暴雨一符也

霖雨孫植日霖音與同漢語

小雨

唐竹譜前雨水流下也言

霖

說文之霖音與同和  
汗未之右利

潦音与老和未波  
大豆差

雨水也淮南子注潦雨

字本和名

雨潦

沫赴若覆盆也



霜

陰詞曰霜

音春和

凝露也

說文曰

露

陰詞曰露

音四亦作

冬雨雪通義

陽則散也

寒則凝為霜雪皆從地而昇者也

雹

陰詞曰雹

音角反和

雨冰也

露

三礼義宗白露八月節寒露九月節

露音路

白露通曰白露美露也降則物无不美感矣

神靈類三

天神

周易曰天神曰神

食隣反和加賀美日本記秘記

女未豆夜之路

地神

周易曰地神曰祇

臣支反日本記秘記

人神

周易曰人神曰鬼

居健反於述或說和於述者陰音之

唐韻曰吳人曰一人曰遊鬼

音辭

死神魂也

靈

四聲字說云靈

音祈

靈神

百鬼位天

靈神

太

靈神

和比度比

靈

靈神

音力迴和奈流加美

靈

靈神

音以加賀豆知



霹靂降庭二音和 霹靂賀美皮攸 霹靂榭也 霹靂歷也 霹靂石柝

玉鬘音和 玉鬘以奈此加利一 雷光也

山神按印 山神和方 日本紀和方 日本紀和方 日本紀和方

海神和方 海神和方 海神和方 海神和方 海神和方

河伯神和方 河伯神和方 河伯神和方 河伯神和方 河伯神和方

玄公和方 玄公和方 玄公和方 玄公和方 玄公和方

秋三月和方 秋三月和方 秋三月和方 秋三月和方 秋三月和方

產靈元頃比 產靈乃加美 產靈乃加美 產靈乃加美 產靈乃加美

遺祖漢語抄云 遺祖漢語抄云 遺祖漢語抄云 遺祖漢語抄云 遺祖漢語抄云

改祿布奈斗 改祿布奈斗 改祿布奈斗 改祿布奈斗 改祿布奈斗

道祿唐韻云 道祿唐韻云 道祿唐韻云 道祿唐韻云 道祿唐韻云

保食神字介毛知 保食神字介毛知 保食神字介毛知 保食神字介毛知 保食神字介毛知

稻魂字介乃表右方 稻魂字介乃表右方 稻魂字介乃表右方 稻魂字介乃表右方 稻魂字介乃表右方

韋魂依和表右方 韋魂依和表右方 韋魂依和表右方 韋魂依和表右方 韋魂依和表右方

同松記依和表右方 同松記依和表右方 同松記依和表右方 同松記依和表右方 同松記依和表右方



現人神 同私記之現人神 阿良比度加美

耶鬼 同私記之耶鬼 阿良比度加美

窮鬼 遊仙窟之窮鬼 師說之倭城 須多麻

魔鬼 內曲耶麻外道 摩音磨世同 音麻

瘡鬼 瘡鬼獨斷之音韻頤有三子亡去而為瘡鬼

其有居江水是為瘡鬼 和衣夜表 乃花逆

樹神 由內之樹和古文選燕賦之木魅山鬼 魅見而文 木魅即樹神也

水神 左傳注之咽髓 因雨二音日本私記 水神義也 水神也

暗魅 山海經注之髓 日和反和 鬼類也 暗之魅也 須多麻

自來水 卷之三 章上 用道 二下 又下

玉篇之魅 音老物精也

醜女 日本私記之醜女 志古 或說黃泉之鬼也 今世

為恐小兒稱許之者此語之記也

天標女 同私記 天標女 阿方乃依久米俗 阿未依久米記也

水之類四

冰 波釋名之何以波文曰凍 音連初奈表又用波 浪濤團特亦字 波體特相連表之

泊湘 唐韻之泊湘 伯相二音文選之泊 良余善 淺水白也

冰 冰聲字義之冰 業陵及和 水寒凍結也 音東又 古保利

寒水 結冰也



潮直達又字亦作潮海和一字係海水朝夕未去波涌也

江古雙及和江海也

海音改和百川所功也日本乳秘記云海

渤真勃音於滄溟滄音蒼阿平

湖音胡和表廣雅云湖巨字義大海也

池械附玉篇池直離及和蓄水也淮南子云决塘發械

音義和許原日械所以陶波實也

沼唐韻沼之少文池也

野玉案音殺二音野玉案音殺二音野玉案音殺二音

涯岸余雅集注云水邊且注涯五佳及和涯音改和涯音改和

浦音改和浦音改和浦音改和

者轉許注云一海一否日者昌与及和

濱唐韻濱音賓水際也

洲余雅云水中可居者洲音外李四日方皆有水也

汀唐韻汀他丁及和水際平沙也

爲文選海賦云海廣濶同師說



淡 說文之淡 音泰和 水上人所舍也

塊 說文之塊 音會和 土行也

煇 煇名之太黃而細密曰煇 音詩反和

堊 唐韻之北堊 音惡和 白堊也

墟 釋名之五色黑曰墟 音虛和

濕 唐韻之濕 奴侯反和 水中黑也

涖 孫樞曰涖 奴伍反和 此和也

塵埃 為名之流 音塵和 塵埃孫樞曰塵埃 陳象二音和

揚 造

米 堆 辨也立成之米 堆 所久太布上付

### 山石類五

山嶽 壽翁曰嶽 五南反字之作無訓与丘同不 高山也

丘 周禮注之土高曰丘 音鳩和 丘加又用

峯 祝尚丘曰峯 數容反和 義祥又用峯嶺 山尖高處也

巔 孫樞曰巔 都年反和 山頂也

峽 考聲切韻之峽 咸夾反 山間陝處也

窟 謂窟 似和 山穴似神也

洞 說文之洞 徒貢反和 深穴通之自也



坂音及和唐韻云坂音及和地險之峻音及和都鄙山坂也

麓音祿和說文云麓音祿和山足也

鳴興音明又音興說文之鳴音明又音興海中山下係是唐韻之興音明又音興

海中洲也

甲唐韻之甲音甲又音甲北松記之山側也

杧音芒功程云甲賀杧田上杧音芒謂實而中未詳也功程云杧於理第

巖唐韻云巖音巖五音又字之作音巖文也險也

磐音磐陸詞日磐音磐大石也日本紀松記云千人一所引

盤石

石音石陸詞日石音石和也音石裝土也新抄本草云石鐘乳音石

消石音消丹史云消石名消藥也音消補消石消石音消

今案消石補消是一物之要方云消消者消消之大者也消石者消消之根盤者矮之成消消是也

礬石音礬唐韻云礬音礬石生藥名之礬食之能蠶食之音礬

石見吳氏本草

礬石音礬礬石音礬有青一白一黑一綠一黃一五種

滑石音滑本草云滑石名滑石音滑滑石自極軟

湯起石音湯本草云湯起石一名羊起石



紫水石本草之紫堇石一名寒水石此石在東晉書文用始

水冰成之縱理如寒水橫理如紫水

慈石本草之慈石吸針慈石此開之也地久意三  
從石作磁見唐韻

玄石本草之玄石一名玄水石今草慈石又  
有玄石之名

理石本草之理石一名立制石立制石石又  
有立制之名

長石本草之長石一名方石

桃花石本草之桃花石此開音  
道非人也如桃花故以名之

方解石本草之方解石一名黃石

浮石文剛記之浮石體虛而輕和加流  
以之

細石說文一礫音歷和也  
禮以之水中細石也

砂附散類砂一加及和以佐  
下須全古水中細礫也吳地松記云

織砂萬大子古  
織細也

### 田野類六

田釋名五已耕者曰田後年及和以  
抄水田舊名大田填也互穀

佃唐韻之佃音与田同和  
巨久利人水田也

火田唐韻之畷力求及澆語抄  
有傳其田先燒後耕謂之燒傳既謂  
畷時何不耕作澆語云

畷說唐韻之  
順力相連耳田不耕而火種也







蕺呂氏春秋之澤無水日旱數穀部  
澤風大記云水草交日澤音宅  
作波

原毛詩注之高平曰原高源部  
彼民

塞野王奈塞安代又和  
音古險要之處所以障內外也

牧南書云萊夷力牧音目和  
孔安國曰萊夷地也所以放牧

人倫部第二

男女類七

父母類八

兄弟類七

子孫類十

婚姻類十一

夫妻類十二

男女類七

人白虎通云人有男女之類也

男子說文云男音南和  
大夫也白虎通云男謂士也音

孝經注子者男子之通稱

大夫公羊傳注云大夫音泰集系須良字貝介  
紀私記男子讀上同大人之稱

壯土見紀私記云壯土太計成  
此度

婦人同私記云子弱女人多字  
婦人用上

娘說文云娘音良反和  
元順女小女之稱



少女見本紀松誌之少女年辰童女

姪文字集略之姪音基那泉享之稱之

半月內以五種不男其五日半月俗記後述和利或說二月廿日其十五日乃女之義

嬰兒唐韻之孩唐來支辯或云始生小兒之顏氏家訓云

嬰孩師說

童附禮記注云童後後和未冠之稱之文選宋京賦注云

童子依音之童男童女

童後漢書注云童音道字亦作謂童子意也

負劉向列女傳之古語謂老母力負今重和度之倍

媼於元全老女稱之

與唐韻之媼禮記及上於和老人稱之日本化松記老么

孤子古胡反和少元父母也

或曰救女婦痛音初

實婦釋名云元史曰真婦和衣玉篋之實婦或曰婦

裸史釋名云元史曰裸古頑反和

結角結髮也

媼者宿和

負劉向列女傳之古語謂老母力負今重和度之倍



專日本紀和記字專領 多字平俗本与上事心

白婦尚書云白婦 白音用和

產婦食療經云產婦不可食梨子 產婦和

乳母文字集略云彌 乃乳文字亦係稱也 乳人母之唐武之白乳

乳母白乳彈乳和乃度

若文字集略云若 音車和 在上之梅也

匡條文字集略云 音辰日本紀和 在下之梅之唐韻 音車和

侍從人也

八長日本紀和記云人氏 此度久能即改

脚徐廣雜說人有三尊非父不生非脚不學非氣不

故曰三尊也

弟子孝經序云明徒三千人各貫首弟子

賓客玉筭云大曰賓小曰客 濱若三音和 在傳注云客一

所尊也野王案云韓楊等他國亦謂之若 濱若三音和

朋友 論語注云同門曰朋 音崩 南書注云同志曰友 音久及上音和

父場秀句云知音得意 朋友音崩子音和

故人 史記云寧逢惡賓不逢故人

整 說文之整 音伴字也作整 治病是



至現

祝附

說文之至

音元和

祝文之

文字集略

至現

下也

音元和

祭主讀詞

獵師

附

由

曲

聲

如

群

鹿

怖

畏

獵

師

和加利

列平讀師

白水

見

北

託

漢

人

阿

辨

色

立

成

白

水

邱

抄說

又

同

萬

葉

集

海

人

渡子

日本

北

託

渡

子

和

利

全

事

水

千

同

松

託

水

加

古

今

事

加

古

者

庶

事

義見

千

本

事

注

三

狹抄

唐

人

令

狹

抄

和

加

知

市人

楊

氏

漢

語

抄

市

郭

兒

和

十

作

知

高買

文

選

西

京

賦

高

買

音

古

所

說

禪

比

依

安

以

度

百

族

之

夜

賀

良

思

善

人

楊

氏

漢

語

抄

田

舍

兒

傳

林

和

諸

部

文

選

出

眩

陽

部

所

改

陽

部

行

言

眩

行

依

元

安

如

夜

賀

良

世

說

注

高

子

文

選

詩

高

子

行

不

歸

僅

語

抄

高

遊

女

遊

語

抄

遊

行

女

字

如

五

三

言

此

事

定

發

名

信

世

評

知

本

事

六

評



但或江白書... 行詔... 遊女侍

閹人 文字集略之閹 音或一人和 守門者

圉人 文字集略之圉 音語一元未加此月令化松龍之 養馬者

僮人 唐韻之僮 虛紅及楊以陸語抄之 畜馬之童

奴 唐韻之奴 乃都反 人之下也

婢 說文之婢 使男及上 女之卑稱也

客作兒 楊氏漢語抄之客作兒 都久乃

屠兒 楊氏漢語抄之屠兒 屠音德和 殺生及屠牛馬肉也

乞兒 列子云齊國有貧者常乞於城中乞兒曰天下

辱莫過於乞 楊氏漢語抄之乞兒係乞兒也

偷兒 楊氏漢語抄之偷兒 偷音透也 竊也云云下自人

群盜 漢書之滿山

海賊 後漢書之海賊張伯路寇略緣海九郡

囚人 東宮印韻云囚 囚音反 繫禁罪人也又云人因在獄也

父母類

高祖 父亦雅云曾祖父之有力高祖父 日本化記云上祖 文字集略

云五世祖也



高祖母 小雅云曾祖父之此為高祖母

高祖母 小雅云高祖父之姊妹為高祖母

曾祖父 小雅云祖父之父為祖父 和於保於 文字集略云曾重

也言世祖也

曾祖母 小雅云祖父母為曾祖母 和於保於

曾祖母 小雅云曾祖父之姊妹為曾祖母

族父 小雅云父之後祖此弟之族父 和於保於

族兄弟 小雅云族父之子相謂族兄弟

祖父 小雅云父之考為祖父 和於保於

祖母 小雅云父之妣為祖母 九族圖云祖母 孫炎曰人尊祖母

王故曰王父王母也

祖姑 小雅云王父之姊妹為王姑 九族圖云祖姑

從祖父 小雅云父之世父亦父之從祖父 和於保於

從祖母 小雅云父之世母亦母之從祖母 和於保於

伯父 釋名云父之先世父又曰伯父 釋名云成之何伯者父

仲父 釋名云父之弟曰仲父 漢書云仲父

叔父 釋名云父之弟曰叔父 和於保於

伯母 九族圖云伯母 和於保於



妹母

凡論圖云妹母和名与伯母同余  
力姑辭之三民云阿同上同以亲伯母伯母也余雅云父之姊妹

父

余雅云父为考和曰本也楊氏漢語抄云非和

母

余雅云母为妣早履反又吉聲和也余雅云母为妣早比松云母以洛改余雅云母为妣和

死稱考妣郭瑄曰公羊傳忠者隱云考妣仲子者桓公之母之明非死生之異稱矣楊氏漢

語抄云阿孃音如羊反

外祖父

余雅云母之文为外王父和母方乃凡論圖云外祖父和保知

外祖父

余雅云母之文为外王母和母方乃凡論圖云外祖母和

舅

余雅云母之舅弟为舅和母方乃楊氏漢

語抄云大舅母之少舅母之弟

從母

余雅云母之姊妹为從母和母方

從舅

余雅云母之從父是弟为從舅和母方乃

兄弟類凡

先

余雅云男女先生为先許策反云是和名古依加美

弟

余雅云男子後生为弟和

姊

余雅云女子先生为姊和



姝 介雅 女子復生為姝 音殊 和 氣字上 是奉

母兄 父送 母兄同母兄也 和 氣字上 是奉

母弟 尚書 母弟月母弟

甥 介雅 兄弟之子為甥 音生 平比 素又同 姪字 介雅

姪 釋名 兄弟之子為姪 和 氣字上 是奉

外姪 釋名 姊妹之子為出 楊氏 漢語 抄 外姪 出嫁 異姓 所生也

從父兄弟 介雅 兄弟之子 桐 謂 從 父 弟 亦 謂 妹 也 凡 之

子男 從 父 弟 亦 謂 從 父 弟 亦 謂 子 男 凡 之 凡 之 凡 之 凡 之

一拜後兄弟 凡 後 圖 云 拜 後 弟 弟 和 氣 字 上 是 奉

三從兄弟 同 圖 云 三 從 兄 弟 和 氣 字 上 是 奉

從母兄弟 介雅 云 從 母 兄 弟 子 子 為 從 母 弟

和 氣 字 上 是 奉

子孫類十

孫 介雅 云 子 為 孫 音 尊 和 氣 字 上 是 奉

曾孫 介雅 云 孫 子 為 曾 孫 音 疎 也 和 氣 字 上 是 奉

玄孫 介雅 云 曾 孫 子 為 玄 孫 音 疎 也 和 氣 字 上 是 奉

來孫 介雅 云 孫 子 子 為 來 孫 耳 今 亦 五 代 孫 也



異孫

公雅云未孫之子也

異後也

仍孫

公雅云孫之子也

仍孫之子也

公雅云孫仍孫之子也

雲孫 公雅云仍孫之子也

言軒遠如雲也

外孫 公雅云女子之子也

離孫 釋名云出之子也

和男云元末古字此

言離已遠也

歸孫 釋名云姪之子也

和男云元末古字此

婦人謂嫁為內子

列故其所也

婚姻類

檢印

姑

公雅云夫之母也

和女 段則曰先姑

兒公

公雅云夫之元曰兒公

孫

公雅云夫之弟曰孫

女公

公雅云夫之婦曰女公

妹

公雅云夫之弟曰妹

妻

白帛曰妻也

妾

文字集略云妾

音接和一千云妾半今妾有枉偏之名奉文未詳但亦言非正偏故以枉為稱也

前後妻 顏氏家訓云後妻多惡前妻云子

和上前妻古云惡後妻字故奉和







顛會 對矣經云顛會一為天寔

顛音信寔  
楊漢書

印抄訓上同音  
於文及

腦

說文之腦

又字亦作腦  
和名文字都波

頭中隨也

頂顛

詞顛

音天訓以  
太波

頂也

頂顛

丁申

顛也

顛

文字集略云

顛古蓋及

如波

車也

轉谷

附賦矣注其字入幾際寸半有而應寶勤謂

自下言以行上言不嘉

轉谷

和上字本如幾際際  
以幾波

雲脂 姜子五行記云頭垢謂之雲脂

和頭下汗如

顛

嚴字亮顛

五母及訓  
與面同

眉目間林也

高子作說保  
波世

保

額

楊雄方言云額

音及

宋唐謂之額

後朝

額謂之

額



頰 骨附 野王系頰 音扶宜早 面首下師 漢書頰

日脈 音改玉篇云觀 音推今案云或 頁骨 也 鼻 骨 鼻 骨 鼻 骨

齶 淮南子注云齶 音重 面 音 面 音

頤 骨附 方言頤始 音 頤 胡感及上般 野王系頤 音

頤 陰詞切韻云頤音頤也頤音頤也 頤 音 頤 音

項 陰詞切韻云項 胡誦及上般 頤後也 云 傳注膺人項

謂之脰 田後

耳目類十四

耳 殊栢切韻云耳 美 聽 音 聽 音

耳 埤 雜色三成耳埤 美大 下 音 下 音

完骨 針灸後完骨 義世 耳後大骨 乃保

目 釋名云目默留識

眼 音 廣雅云眼 音 目子之廣前之瞳 音 且 音 且 音



眼皮許說方說更

聯文字集略聯音綿久路瞳子黑也

眸廣雅云眸真俠各度美目球子也

瞼唐韻云瞼巨險久居儼目小也

睚唐韻云睚音達方大余目也

眦廣雅云眦在詞久又不賜久未大余之利目列也存仙屬龍尾訓同

眇唐韻云眇音交未目汁也

淚美泣說文云涕淚體類二音大余義也用河音帝附也

目下霜之義音急大余義多利

鼻口類十五

鼻隆詞切韻云鼻音必面冲音必鼻漢書云高祖為人

隆准音應初目隆高也變日准鼻也玉篇

喉丁計及波大余此流

朝說文云朝為昌及字亦作類鼻大余此



鼻柱 音帝内經云水海在鼻柱下鼻柱波奈

面 統文云面音南久鼻出也

鼻 字書云鼻音美頰鼻液也文字集略也礼久

信波平去鼻液也

命 音帝内經云水海即人中之

齋 文音云能理信齋入口餓死也

齋 附 統文云齋音始格口中打骨者也物觀去聲

毀 音也

叔 齋 辭也音叔叔也中說同

牙 廣雅云機謂之牙音加及在齋後最

也 輔車也

齋 統文云齋音胃上聲之重也也

齋 音銀波 齋之入也



𦉳 唇韻之𦉳 音書字亦

作𦉳所成

口中土也

𦉳 訖文 韻於亦及更

之屬音攸

謂之𦉳音今雅注後

𦉳 龍音離

叱 史部統 亦四死

元音胡郎及去聲唇韻後口 作叱訓上風俗不能死度而江

𦉳 芥聲切韻之𦉳 湯既

三波 中津也

毛髮類下六

毫毛 陸詞曰毛音膚其毛也其毛胡高長毛也

𦉳 根

訖文之長又 類長也 野王案𦉳 音長

蕨效本草注之長 仁謂音義云被楊玄探𦉳去孔及又 秘因又和如美乃和今案楊說其也

𦉳 有頭 𦉳 根 見容師具

𦉳 唐韻云𦉳 音林 額前長也

𦉳 唐韻云𦉳 音計 𦉳 也 𦉳 字之死 𦉳 音遂和 義三長一訓上月

𦉳 也

𦉳 文字集略 𦉳 丁畢及須 𦉳 前長所餘也







乳 芳嚴切韻云乳 而注及止行 母所以飲子之汁也

腹 野王業腹音複所以容氣五臟者也

腹 膈 胃嚴字亮云膈 擊膈二音保 膈死也 曾保云信曾

水腹 釋名云自膈以下謂之水腹 小腹 古保 如義

弱肋 中聲字亮云弱 屈業及哭 波良保 身傍肋間也 文字集略云

肋 肋 音勒文須 介乃保 稱 幹骨也

膏 乾文云膏 於膏及字或 於腰也 身中也 陸山廣雲細腰

加東人字 是也 身也

力因的 謂 井 三 字 一 日 朝



是眼膺誦習之義信說兩端未詳其一矣又其所撰錄音義不見浮偽相交海鮑為瓠河魚為鱗祭樹為柳漂器為採等是也汝集彼數家之善說令我臨文無所疑乎條之先人幸吞公主之外戚故得見其草餘之神妙條之老母亦陪公主之下凡故僅得蒙其松容之教命固辭不許遂用修撰或漢語抄之文或流俗人之說先舉奉文正說若附出於其注者奉文未詳則直舉辨色立成揚氏漢語抄日本紀私記或舉類聚國史万葉集三代式等不用之假字水穀有葉廉之名山○



○稿員之号野草之中女郎花海苔之類  
於期菜等是也至如於期菜者所謂六書法  
其五曰假借本无其字依聲託事者字內  
典梵語亦復如是非無所據故以取之或後  
有以其音用于俗者雖非和名既見要用  
石名之磁石樹石石白石之沉香淺香師  
具之香爐錫杖畫師具之燕脂胡粉亦是  
也或復有俗人知其訛謬不能改易者 麤  
麤楊讀如枚鍛治之音誤海假治編蝓之  
名偽

弦月 劉澌釋名云弦 此由義波理 月之半名也言

其形一旁曲一旁直若張

望月 釋名云望 此同上月 月之十六日小十五日在東月

在西邊相

暈 郭知玄切韻云暈 音運世簡云日月一加法 氣繞

日月也

蝕 釋名云日月虧日蝕 音稍小浸虧如虫食草木

素故字從虫食也

星 說文云星 系終及 万物精上所生也

明星 兼名彗云咸星名明星 世同云

長庚 兼名彗云大白星一名長庚 世同云 暮見於西



方為長庚

牽牛 介雅注云牽牛一名河鼓

和名比古保之一云以奴賀比保之

織女 兼名范注云織女

和名多奈波太豆女

牽牛正也

流星 兼名范注云流星一名奔星

和名与波比保之

慧星 兼名范注云慧星

慧音遂音歲和波之保

言其形如彗

彗也

昂星 兼名范注云昂

音与卯同和頃波流

六星火神也

天河 兼名范注云天河一名天漢

今案又名漢河銀和河漢乃加波

風雨類二

風 春秋元命苞云陰陽怒而為風

颯 文選詩云迴颯卷高樹

颯音殺和無之加世

兼名范注

注云颯者暴風從下而上也

嵐

孫樞切韻云嵐

盧含及和

山下出風也

暴風

史記云暴風雷雨

漢語林云暴風波夜知又暴和波乃加勢

大風

漢書云大風吹号雲孔楊

大風世間云於保賀勢

微風

崔豹古今注云柳微風之樞

微風世間云古賀世

雲

說文云雲

王分及和久毛

山川出氣也

霞

唐韵云霞

胡加及和賀頌美

赤氣雲也

霧

介雅云地氣上天日霧

上遇及与霧同和波利介案又水氣也老子云

在天為霧在地為泉源是

兼名范注云名雲

音霧一名雲音水

氣著樹木為霧

虹

毛詩注云蜺

帝靈之音蜺亦作蜺和迹之

虫也兼名范注云







溫泉

流黃附

且都山川記云假山縣有溫泉三湯泉

百疾久疾入此水多愈矣本草流云石流黃

由乃而和

林石液也又有石流黃蓋流黃類也

井

桔槔附

之聲字生苑云井

子野反

和名為野地取泉也雜色

立成桔槔加奈豆奈為

鐵土系井也

妙義井

日本此私記云妙義井

之義

海

釋名云田間之水曰海

古復反和義曾

縱橫相

交構也

漸

土一聲字生苑云漸

七驥反和

遠城長水塊也

谿

澗附

谿雅注云水出山八川曰谿火口古奚反字急作溪

水与谿相属曰谷

音穀一音

野王案疑碎各猶

婚姻

尔雅云聾之父为婚

音婦

婦之父为婚

之父母聾之父母相謂婚媾

婚兄弟尔雅云婦之告黑也婚兄弟

姻兄弟尔雅云聾之堂黑也姻兄弟

聾尔雅云子之夫为聾

音細字亦作

姪釋名云兩耳相謂姪

音亞和言人取婦人取

私

尔雅云女子謂姊妹之夫为私

今案公私一家

和与聾同

婦

尔雅云流妻为婦

和与女史



娣婦余雅云長婦謂幼婦の娣婦  
娣音弟知  
娣婦余雅云女子謂兄之妻の娣  
娣音早字  
娣亦作嫂  
謂弟

妯娌余雅注云開西兄弟之妻相呼の妯娌

遂理二音和

夫妻類十二

夫白帛通云支摘杖也  
以道杖接也

舅余雅云丈之父曰舅  
舅辨延立成云  
舅阿翁之字止  
沒則曰先舅

眞福寺本 倭名類聚鈔 解説

倭名類聚鈔は源順の著にして、本邦古代の辞書として價值甚だ大なること世の周ねく知る所なれば今之を説かず。

倭名類聚鈔には十卷本二十卷本の二種ありて、その十卷本を以て作者の眞面目を傳へたりとすること學界の通論なり。この書は古寫本稀にして鎌倉時代に溯れば、一も完き本を見ざるなり。本書も亦殘缺なれど比較的紙數多く傳はれるにより古來學界の重んずる所たり。本書は古より名古屋眞福寺に傳はり明治三十八年國寶に指定せられたり。

本書の國寶として登錄せられたるは三十三葉なり。今實地につきて見るに先づ包紙ありてそれに

倭名類聚抄 三十三丁 六十六合

と記せり。この包紙は後世加へしものなり。内容の三十三紙は重ねたるまゝにして綴づることなし。いづれも楮紙なれど、厚薄數種あり。大体高さ九寸五分横は二折にして一頁七寸餘あり。左右端に元綴ぢたりし穴見ゆ。恐らくはもと袋綴なりしものか。一紙毎に「寺社官府再點檢印」と記せる尾張藩の朱印を捺せり。蓋し、かの古事記等と同時に檢閲せしものなるべし。さてその大部分は古文書、古曆等の紙背を利用せしものなるが、内、二十七葉は倭名類聚鈔の文たること明なるが、他の一紙には「弘安六年八月九日云々」の



識語あり。(複製本、本文の最後の二紙これなり。)他の五紙は紙背白紙なり。この白紙を以て和名類聚鈔と定めたる理由を知らず。されど、これを加へずば、三十三葉の數に合せず。

さてその和名類聚鈔を記せる二十七葉につきて見るに、半面、八行乃至六行に書けり。さてその本文を見るに十卷本の系統に屬し、卷第一の卷首(「倭名類聚鈔序」とありたるべき初行を缺けり)より卷第二の初約四分一までを存せるものなるが、それも所々に缺脱あり。原本につきて熟視するに、多くは右端に朱或は墨の張付あり。その張付を検するに第二、第四、第五、第十、第二十四の五張を缺けり。現本の第七張第二十四張には舊本の張付を見ねど、そが舊の第十一張第二十九張に當るものなること前後の關係にて知られたり。而してかの「弘安六年云々」の識語ある一張は舊の第三十三張なりしこと明かなり。かくて考ふれば、當初三十三葉といひしはまさしく和名類聚鈔の文を記せる紙の數をさせること著し。惟ふにいつの世にか、上の五張を逸したりしによりてその缺を補はむが爲に、かの零簡五葉を加へたるものなること殆ど疑ふべからず。

以上の如くなれば、本書の脱張五葉あること明かなるが、この脱張は稻葉通邦の摹刻本によりて補ふことを得べし。

稻葉通邦は寛政の昔、本書を眞福寺の庫中に發見し、倭名類聚鈔の眞面目をはじめて明かに得たりとし、之を摸寫せしが、享和元年これを覆刻せり。これより後世の學者その覆刻本の恩を蒙ること大なり。この

覆刻本には廣略の二種あり。廣本は稀に見る所にして、今本第一張、第二頁第四行の「和名本草」までを缺き、なほ今本の第二十四張を缺きたるものなるが、略本はそが上に舊本第二張の末の「名僞」よりして今本第二張分までを缺けるものなり。この本は文字は實大に摸寫せれど、紙幅を小さくせし爲に、毎行二字宛文字を減じて次々に送りたれば原本とはいたく体裁を異にせるものとなれるは惜むべし。

本書は零本たりと雖も、學術上の價值高きことは稻葉通邦之を提唱し、狩谷掖齋詳論せり。然るに掖齋は専ら摸刻本のしかも略本によりて眞本を用ひざりしが爲にその箋注にまゝ誤れるあり。かの「神靈類」の注に「尾張本無注」といへる如き其の一例なり。

國寶としての三十三葉は今本第十二、第十三の二張(この二張、紙背白紙なり)を除く外三十一葉にはいづれも紙背に古文書又は假名曆あり。今これらをも撮影印刷して末に附することとし、それらを本文の順序に隨ひて排列し、紙背白紙なるは之を最後に置き便宜次第せり。そのうち現本第二十七張乃至第二十四張の紙背は文永五年九月乃至十二月の假名具注曆にして各紙の間に一日若くは二日の部分を缺けり。蓋し、本書の料紙とする際に截ち去りしものなるべし。その他の文書を見るに建長より文永に至る年月を見る。これによりて考ふるに、本書は文永五年以後の書寫にして、かの「弘安元年云々」は或は實際本書を書寫せし時の識語ならむか。

この紙背文書のうち、「五ノ裏」なるは、右頁の前半に裏打を施せり。但その下には文字なし。假名曆の



二十四裏なる九日の前一行、九日と十二日との間の各日の間の各行、十七日と十八日との間の一行、二十五裏なる廿二日の前一行、廿三日と廿四日との間の一行、廿六日と廿九日との間の各日の間の各行、十一月一日の前後の各行、廿六裏なる六日の前一行、七日と八日との間、九日と十日との間、十一日と十二日との間、十四日と十五日との間、十六日と十七日との間の各行、二十七裏の廿三日の前一行、廿四日と廿五日との間の一行、廿六日と廿七日との間の一行、十月大と三日との間の各日の前後の各行の上欄はいづれも朱書せり。

今次の複製本は紙幅の都合よりして、縮刷したるものなるが紙背文書は本文の部の約二分の一に縮寫せり。

今學者の研究に資せむが爲に稻葉の摸刻本にありて、今の原本になき部分五葉を末に附せり。その第一張は今本の第一張と第二張との間に、第二張第三張は今本の第二張と第三張との間に、第四張は今本の第六張と第七張との間に第五張は今本の第十九張と第二十張との間に入るべきものなり。

大正十五年二月十五日

山田孝雄

大正十五年二月廿五日印刷 (非賣品)  
大正十五年二月廿八日發行  
發行兼印刷者 古典保存會  
東京市下谷區上野公園東園  
右代表者 七條 愷  
印刷所 金屬版印刷所  
東京市神田區花房町四番地(秋葉原驛前)  
發行所 古典保存會事務所  
振替口座東京四四九四八番







813.2

M494w

k



00210638



163

龜田文庫



