

日本地理新撰

東京大學圖書館藏

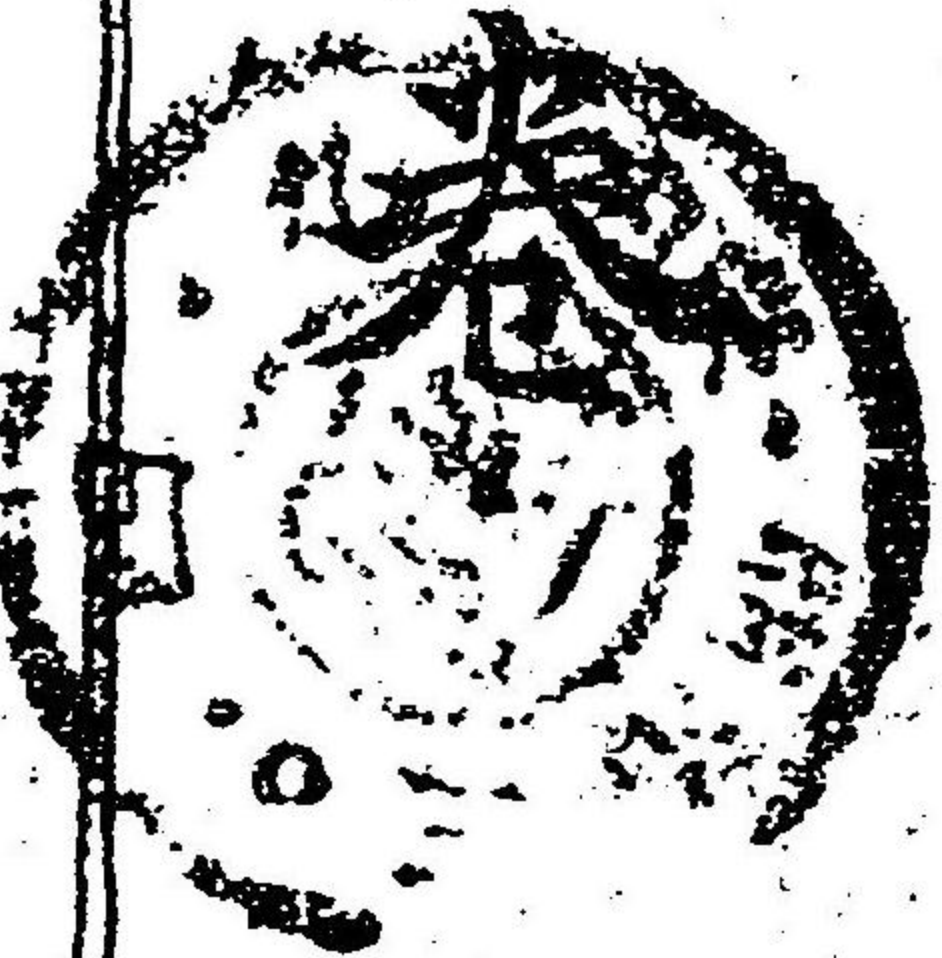
日本地理新撰
大學館藏
目録

東京

大學館發兌

特 61
143

受驗用問答全書第四



東京
大學館發兌
世界地理大學館
新撰問答

東京
大學館發兌

目次

目次	次
第一章	日本地理總論
第二章	畿內地理
第三章	東海道地理
第四章	東山道地理
第五章	北陸道地理
第六章	山陰道地理
第七章	山陽道地理
第八章	南海道地理
第九章	西海道地理
第十章	北海道地理
第十一章	臺灣地理
	百二十五丁
	百十三丁
	百丁
	九十三丁
	八十四丁
	七十四丁
	六十四丁
	四十五丁
	二十一丁
	十一丁
	一丁

日本地理 大學館新撰 問答

大學館編輯課 編纂

第一章 日本地理總論

●日本帝國四境ノ經緯度ヲ示セ

東ハ東經百五十六度三十二分(千島占守島ノ東極)ヨリ

西ハ東經百二十二度四十五分(琉球與那國島ノ西極)ニ至リ

南ハ北緯二十四度六分(琉球波照島ノ南端)ニ起リ

北ハ北緯五十度五十六分(千島安賴度島ノ北端)ニ盡ク

●日本ノ四境ヲ示セ

四境皆海ニシテ西北ハ日本海ヲ隔テ、朝鮮ニ對シ北ニ樺太島アリ魯西亞ニ接ス東北千島諸島斷續シテ魯西亞ノ堪察加ニ連ル東南ハ太平

洋一國、西南、琉球諸島、及、支那地方ニ對ス

●日本ノ周圍及ニ面積人口ヲ示セ

周圍ハ凡ソ七千十三里ニシテ面積ハ凡ソ二萬四千八百方里人口四千
萬餘ヲ有ツ

●日本ノ成立如何

日本ハ四個ノ大島ト無數ノ小島トヨリ成ル而シテ其中央ノ最大島ヲ
本洲ト云ヒ西南ノ二大島ヲ四國島及ヒ九州島トシ東北ニ在ル一大島
ヲ蝦夷島トス附屬ノ島嶼ハ其數凡ソ二千有会ナリ

●日本國中海ニ濱セサルハ如何ナル國々ナリヤ

岩代、下野、上野、信濃、飛彈、甲斐、美濃、近江、伊賀、大和、
山城、河内、丹波、美作、ノ十四ヶ國ナリ

●日本ノ三景ヲ示セ

丹後ノ天橋立、陸前ノ松島、安藝ノ嚴島ノ三地ハ之ヲ總稱シテ日本

ノ三景ト云フ

●人口五萬以上ノ都會ノ名稱ヲ舉ケヨ

東京(百十二萬)、大坂(三十六萬二千)、
京都(二十四萬)、名古屋(十三萬二千)、
金澤(九萬八千)、横濱(九萬)、
廣島(八萬二千)、神戸(八萬)、
仙臺(六萬二千)、德島(五萬七千)、
和歌山(五萬五千)、富山(五萬四千)。

●開港場ノ名稱ヲ示セ

横濱、神戸、新潟、長崎、箱館、之ヲ五港ト稱シ各國通商ノ港トナ
シ更ニ下關、博多、舞原、三港ヲ本國商人ノ朝鮮通商ノ港トス

●日本ノ五海峡ノ如何

津輕海峡、相模海峡、三浦海峡、伊豆海峡、本海ノ西端ニ接シ其東端ニ速吸津

瀨ヲ隔テ、四國島ニ對ス。又蝦夷島ノ西南ハ本嶋ノ北端ト松前海峽ヲ
 示ミ、其北部ニテ本島ト明石瀬戸ヲ夾ミ其西南ニテ四國島ト
 鳴戸海峽ヲ夾メリ

●日本有名ノ噴火山ヲ示セ

釧路ノ阿寒岳、陸奥ノ恐山、渡島ノ惠山、下野ノ那須岳、
 信濃ノ淺間岳、越後ノ妙高山、越中ノ立山、肥後ノ阿蘇山、
 日向ノ霧島山、大隅ノ櫻岳、等

●五畿八道トハ如何及ヒ夫レニ包含スル邦國ヲ示セ

○畿内 山城、大和、河内、和泉、攝津、
 ○東海道 伊賀、伊勢、志摩、尾張、三河、遠江、駿河、甲斐、
 伊豆、相模、武藏、安房、上總、下總、常陸、
 ○東山道 近江、美濃、飛彈、信濃、上野、下野、磐城、岩城、
 陸前、陸中、陸奥、羽前、羽後、

○北陸道 若狹、越前、加賀、能登、越中、越後、佐渡、
 ○北海道 渡島、後志、石狩、手塩、北見、膽振、日高、十勝、
 釧路、根室、千島、
 ○山陰道 丹波、丹後、但馬、因幡、伯耆、出雲、石見、隱岐、
 ○山陽道 播磨、美作、備前、備中、備後、安藝、周防、長門、
 ○南海道 紀伊、淡路、阿波、讃岐、伊豫、土佐、
 ○西海道 筑前、筑後、豊前、豊後、肥前、肥後、日向、大隅、
 薩摩、壹岐、對馬、琉球、

●日本ノ東西ニ通セル第一ノ官道トハ如何

東京ヲ基本トシ仙臺及箱館ヲ經テ石狩札幌ニ至ル迄里數二百九十里
 又西京下關ヲ經テ肥前ノ長崎ニ至ル其里程二百四十里アリ之ヲ東西
 ニ通セル第一ノ官道トス

●日本帝國ニ在ル著名ナル山嶽ヲ擧ケ併セテ其國名及高度ヲ示セ

富士山(駿河甲斐)一萬二千三百六十五尺

赤石山(信濃ニ在リ)一萬二百二十四尺

白根山(甲斐ニ在リ)一萬二百十二尺

駒ヶ嶽(甲斐ニ在リ)八千九百八十五尺

大蓮華山(越中ニ在リ)九千八百十五尺

白山(加賀ニ在リ)八千八百九十五尺

淺間山(信濃ニ在リ)八千八百八十三尺

男體山(下野ニ在リ)八千四百四十九尺

●日本帝國ニ在ル著名ナル川河ヲ其長ト共ニ擧ケヨ

石狩川(百六十七里) 北上川(七十六里) 利根川(七十三里)

信濃川(六十三里) 天龍川(五十六里) 木曾川(五十五里) 等

最上川(六十二里) 吉野川(四十一里) 荒川(三十二里)

●帝國ニ於ケル重ナル海灣ヲ擧ケヨ

北見海、 釧路海、 十勝海、 森灣、 青森灣、

東京灣、 相模灣、 駿河灣、 遠州灣、 尾張灣、

伊勢海、 和泉灣、 播磨灣、 土洲灣、 瀬戸内海、

備後灣、 伊豫灣、 周防灣、 豊後灣、 日向灣、

鹿兒島灣、 嶋原灣、 玄海灣、 若狹灣、 外山灣、

●帝國ニ於ケル重ナル海峽ヲ擧ケヨ

「ペールス」海峽、 千島海峽、 津輕海峽、 紀伊海峽、 和泉海峽、

鳴戸海峽、 平戸海峽、

●帝國ノ海岸線ハ如何

海岸ハ其交牙甚タ深ク殊ニ南方及西方ヲ以テ最モ甚シトス其延長凡一萬五千三百里

●帝國ノ大勢如何

全國山多クシテ且其幅狭キカ故ニ廣原大河從ツテ少ナシ然レモ又山

脈ノ非常ニ高キ者亦少クシテ其間許多ノ小平原ヲ遺セシヲ以テ蝦夷島ノ外到ル所人ノ住居アラサルハナシ

●帝國ニ於ケル著名ナル湖ヲ舉ケヨ

- 近江ノ琵琶湖、常陸ノ霞浦、岩代ノ猪名代湖、
- 出雲ノ中海、羽後ノ八郎瀧、陸奥ノ小河原沼、
- 下總ノ印幡沼、下野ノ中禪寺湖、相模ノ蘆湖、
- 信濃ノ訪諏湖、

等

●帝國ノ重ナル物産ヲ舉ケヨ

國內地味豊饒ニシテ物産ニ富ミ農業殊ニ盛ナリ即チ鐵物ニハ金銀銅鉄鉛石炭石油及建築石材等多ク植物ニハ杉松檜樅竹及温帶ノ果樹多ク且米麥豆其他ノ穀物ハ到ル處之ヲ産ス又陸ニハ馬牛羊等蕃息シ水ニハ鮭大口魚鯛鯉鰯等ノ魚類多ク製造物ニハ漆器磁器蠶種生絲織物茶紙銅器等アリテ最モ著名ナル産物ナリ

●日本ノ氣候ハ如何

國內區々ニシテ北ニ於テハ西比利亞地方ノ如ク南ニ於テハ地中海地方邊ノ如シサレモ北陸東山二道ノ北部北海道及琉球島小笠原島ヲ除キテハ概テ中正温和ノ氣候ナリ

●三府五港トハ何レノ其人口ト共ニ之ヲ舉ケヨ

首府ヲ東京(人口百十二萬)ト云ヒ武藏ニ在リ攝津ノ大坂(人口三十六萬)山城ノ京都(人口二十四萬)ト共ニ之ヲ三府ト云ヒ武藏ノ横濱(人口九萬)攝津ノ神戸(人口八萬)肥前ノ長崎(人口四萬)越後ノ新潟(人口四萬)渡島ノ函館(人口四萬五千)之ヲ五港ト云フ

●帝國中五港ニ亞ケル首要ナル港ヲ舉ケヨ

攝津ノ大坂港、伊勢ノ四日市港、志摩ノ鳥羽港、伊豆ノ下田港、陸前ノ石卷港、陸奥ノ青森港、羽後ノ酒田港、越前ノ敦賀港、

能登ノ七尾港、越中ノ伏木港、安藝ノ廣島港、長門ノ下關港、筑前ノ博多港、薩摩ノ鹿兒島港、琉球ノ耶那港、後志ノ小樽港、等ナリ

●帝國ニ於ケル重ナル平野ヲ舉ケヨ

其最大ナル者ヲ關東八洲ノ平野ト云ヒ即チ利根川ノ兩岸ニ擴カリテ東西凡三十四五里南北凡三十里乃至四十里アリ其他蝦夷島ニハ石狩川ノ沿岸十勝川ノ沿岸釧路根室ノ海濱本洲ニハ北上阿武隈両川ノ沿岸木曾川ノ沿岸淀川ノ下流信濃川ノ下流四國ニハ吉野川ノ沿岸九洲ニハ筑後川ノ流域及肥後ノ西北部海濱等ナリ

●我國ト條約ヲ訂結セシ重ナル國ヲ舉ケヨ

合衆國、英吉利、魯西亞、和蘭、佛蘭西、葡萄牙、日耳曼、瑞西、比耳時、伊太利、丁抹、瑞典及諾威、西班牙、埃太利、布哇、比利、支那、朝鮮、羅暹、墨西哥等ナリ

●帝國ニ於ケル重モナル市府ヲ列舉セヨ

武藏ノ東京、山城ノ京都、攝津ノ大坂、和泉ノ堺、武藏ノ横濱、攝津ノ神戸、播磨ノ姫路、肥前ノ長崎、越後ノ新潟、常陸ノ水戸、伊勢ノ津、尾張名古屋、駿河ノ静岡、陸前ノ仙臺、陸中ノ盛岡、陸奥ノ弘前、羽前ノ山形、羽前ノ米澤、羽後ノ秋田、越前ノ福井、加賀ノ金澤、越中ノ富山、越中ノ高岡、出雲ノ松江、備前ノ岡山、安藝ノ廣島、長門赤間關、紀伊和歌山、阿波ノ徳島、讃岐ノ高松、伊豫ノ松山、土佐ノ高知、筑前ノ福岡、筑後久留米、肥後ノ熊本、薩摩鹿兒島、

等

●帝國ノ區劃如何

五畿八道八十五國ニ分チ更ニ之ヲ三十七區八百四郡ニ分チ一廳三府四十三縣ヲ置ク

第二章 畿内地理

●畿内ノ位置面積及人口ヲ記セヨ

本洲ノ中央ヨリ少シク西南ニ在リテ東ハ東海東山兩道ニ界シ南ハ紀伊國ニ接シ西北ハ山陰山陽兩道ニ連リ西方ノ一部茅渚海ニ臨ム其面積四百四十五方里人口二百三十五萬

●内ニ存在スル邦國ヲ其郡數ト共ニ列擧セヨ

山城(一市八郡) 大和(十郡) 河内(三郡) 和泉(一市二郡) 攝津(二市七郡)

●畿内ノ地勢如何

大半山嶽ヲ以テ圍繞セラレ其海ニ臨メルハ唯西方ノ一部ノミニテ海岸甚タ短カク屈折亦タ僅少ナリ

●畿内ニ於ケル海灣港海岬角ノ重モナル者ヲ擧ケヨ

○灣ニハ茅渚海○港ニハ和泉ノ堺港、攝津ノ大坂港及神戸港○岬ニ

ハ和泉ノ觀音崎、攝津ノ和田岬等アリ

●畿内ニ於ケル著名ナル山嶽及其高ヲ其國名ト共ニ擧ケヨ

○山城ニハ愛宕山(二千九百尺) 比叡山(二千七百二十尺) 笠取山(千三百九十尺) 鞍馬山大悲山紅葉ヲ以テ有名ナル 高雄山櫻ヲ以テ著シキ嵐山○大和ニハ金峰山(六千二百十尺) 太臺原山(四千二百尺) 高見山(二千三百尺) 笠置山葛城ニ上信貴生駒ノ諸山○河内ニハ金剛山(四千二百九十尺) ○和泉ニハ犬鳴山(五千八百二十尺) 牛瀧山檜尾山飯盛山○攝津ニハ摩耶武庫等ノ諸山アリ

●畿内ニ於ケル著名ナル河及其長ヲ擧ケヨ

淀川(長十九里) 及其環流ナル桂加茂宇治木津ノ諸川大和川(長十三里) 池田川(長十一里) 武庫川(長十三里) 十津川(長二十二里) 北山川(長十一里) 吉野川(長十七里) 等ナリ

●畿内中有名ナル湖沼ヲ其回圍ト共ニ擧ケヨ

山城ノ巨掠池（周回四里十一町）納所沼（二里十六町）河内ノ狹山池（周回一里）等ナリ

●畿内ニ於ケル平野ヲ舉ケヨ

山城ノ中央部大和ノ北部淀川下流ノ平野等ナリ

●畿内物産ノ重ナルモノヲ舉ケヨ

○山城ノ宇治茶西陣織白川石清水燒染物○大和ノ銅水晶金剛砂木材漆木綿奈良晒吉野紙吉野葛○河内ノ綿茶木綿○和泉ノ鐵器木綿魚類○攝津ノ御影石魚類酒醬油池田炭

○畿内中ノ都會及名邑ヲ其國名及人口ト共ニ舉ケヨ

畿内ニハ京都（山城ニ在リ人口二十四萬六千）奈良（大和ニ在リ人口二萬三千）大坂（攝津ニ在リ人口三十六萬一千）神戸（攝津ニ在リ人口八萬）等ノ都會アリテ其他山城ニハ伏見（人口二萬）淀宇治八幡、大和ニハ郡山（人口一萬二千）、和泉ニハ堺（人口四萬四千）

岸和田（一萬二千）攝津ニハ尼ヶ崎（一萬三千）西宮（一萬二千）、等ノ名邑アリ

●畿内ノ境界如何

北ハ近江ノ逢坂山ヲ限リ東ハ伊賀ノ名張川南ハ紀伊ノ脊山西ハ播摩ノ明石浦

●山城ノ山岳ハ如何

比叡山ハ京都ノ東北隅ニ聳ヘ愛宕山ハ京都ノ西北隅ニ在リテ高島山嵐山等其麓ニ連ナル又京都ノ西北ニハ鞍馬山アリテ其後ニ大悲山峙ツ

●山城ノ川流ハ如何

宇治ハ近江ヨリ發シ桂川ハ丹波ヨリ來リ木津川ハ伊賀及大和ノ二源ヨリ來ル三川皆加茂川ト共ニ淀川ニ注ク

●京都ハ如何ナル所ナリヤ

京都ハ日本三府ノ一ニシテ人口二十四萬六千延暦年間ヨリノ帝京ナ
リ街衢端正ニ道路洞通シ加茂川ヲ以テ其内外ヲ分チ西ヲ洛中ト云ヒ
東ヲ洛外ト云フ洛外ハ西ニ嵐山アリ東ニ祇園清水等アリテ山水明媚
風色絶佳ナリ

●山城ノ名邑如何

山城ノ名邑ニハ淀、伏見、木津、宇治、八幡アリ伏見ハ京都ヲ距ル
コト僅ニ三里ニシテ般賑ヲ以テ名アリ市街ハ淀川ニ臨ミテ東西往來
ノ要路ニ當リ運輸ニ便ナリ

●大和ノ地勢如何

南部半國ハ吉野郡ニ屬ス郡中皆山ニシテ紀伊ノ境ニ至レハ重嶺幽谷
人跡ナシ國ノ北部ハ連山東西ニ限リ中間ノ地ハ平遠ニシテ岡陵處々
ニ起伏セリ

●大和ノ山嶽ハ如何

金峰山ハ吉野郡ニ聳タル高山ニシテ大臺原山之二次グ又大臺原山ノ
東北ニハ國見高見天岳シ諸山屏列シ其西部ニハ葛城ニ上信貴生駒ノ
諸川アリテ河内ニ綿亘ス

●大和ノ川流ハ如何

天ノ川ハ金峰山ヨリ發シ山間ヲ曲流シテ十津川トナリ紀伊ニ入りテ
新宮川トナル○吉野川ハ大臺原山ヨリ出テ西流シテ紀伊ノ紀ノ川ト
ナリ○初瀬川ハ國中ノ諸川ヲ合シテ河内ニ入り大和川トナリ○奈良
川ハ初瀬川ニ會シ○黒田川ハ伊賀ニ入り名張川ニ會ス

●大和ノ名勝如何

長谷ノ觀音堂、龍田ノ法隆寺其他岡本ノ梅吉野ノ櫻龍田ノ紅葉等ハ
皆有名ノ勝地ナリ

●奈良ハ如何ナル所ナリヤ

奈良ハ大和平野ノ北隅ニシテ人口二萬三千此地ハ元明帝始メテ帝都

ト定メシヨリ七世八十四年間ノ皇居ナリ

●大和ノ名邑如何

大和ニハ櫛本、郡山、小泉、龍田、松山、初瀬、三輪、柳本、田原本、櫻井、今井、土佐町、高田、五所町、五條等アリ郡山ハ大區ニシテ人口ニ萬ヲ有ツ

●河内ノ山嶽ハ如何

國ノ東南ニ金剛山峙ツ即チ大和ノ葛城山テリ山脉左右ニ分レ其北ニ赴クハ二上信實生駒ノ連山トアリ西ニ赴クハ千早峠及岩湧天野ノ諸山トナル

●河内ノ川流ハ如何

大和川ハ大和ヨリ來リ石川ト相會シテ攝津和泉ノ間ニ入リ長瀬玉串ノ兩川ハ寢屋川ト相會シテ西ニ赴キ攝津ノ淀川ニ注ク

●河内ノ名邑ハ如何

名邑ニハ枚方、八尾郷、久寶寺、富田林等アリ

●和泉ノ山嶽ハ如何

妙見、檜尾、牛瀧、葛城、犬鳴、雨森ノ諸山東南ニ屏列シテ紀伊ノ境ヲ最モ峻險ナリトス

●和泉ノ川流ハ如何

大和川ハ河内ヨリ來リテ北境ヲ限リ堺津ニ至リテ海ニ入ル

●茅渚海トハ如何

和泉ハ西淡路島ニ對シテ一ノ内海ヲナス之ヲ茅渚海ト云フ紀伊攝津其南北ヲ限レテ

●和泉ノ名邑如何

名邑ニハ堺、岸和田、貝塚、佐野等アリ堺ハ大和川ノ口ニ跨リ攝津ニ境ヲ運漕甚タ便ナリ人口四萬四千ヲ有ツ

●攝津ノ山嶽ハ如何

攝津ノ西部海濱ニハ摩耶武庫ノ山脈連ナリ殆ト半環形ヲナシ其西端ニ鐵楞峰アリテ播摩ノ神出山ニ連ナル又攝津ノ北部ニハ神峰勝尾箕面等ノ諸山相連ナリ絶テ平野ナク丹波ノ境ニハ劍尾山天王峠アリテ殊トニ高峻ナリ

●攝津ノ川流ハ如何

淀川ハ畿内第一ノ大河ニテ山城ヨリ來リ西南ニ流レテ大坂灣ニ注ク其正源ヲ近江ノ琵琶湖ニ發ス其下流ニ安治川木津川アリ○池田川ハ丹波ノ境ヨリ來リ池田伊丹ノ間ヲ過キ南流シテ淀川ノ支流神崎川ニ會ス○武庫川ハ源ヲ有馬部ニ發シ南流シテ武庫ノ海ニ注ク

●大坂ハ如何ナル所ナリヤ

大坂ハ攝津ノ西南隅ニアリテ三府ノ一ニ居リ人口三十六萬一千ヲ有ツ溝渠四通且淀川河口ニアレハ運輸極メテ便ニ商業最モ繁盛ナリ此府ノ地勢西ハ南海及ヒ中國ノ要樞ニ當リ船舶河口ニ輻湊シ百貨流通

實ニ皇國第一繁富ノ地ナリ

●神戸ハ如何ナル所ナリヤ

神戸ハ五港ノ一ニシテ湊川ヲ夾ミテ兵庫ト接シ人口八萬ヲ有ス和田岬其西ニ斗出シテ灣内巨艦數百艘ヲ泊セシム可キ外國互市場中ノ佳港タリ

●攝津ノ名邑如何

攝津ニハ西宮、天王寺、難波、平野、住吉、高槻、富田、茨木、吹田、池田、尼ヶ崎、伊丹等アリテ尼ヶ崎ハ人口一萬三千西宮ハ一萬二千ヲ有ツ

第二章 東海道地理

●東海道ノ位置廣袤面積及人口ヲ擧ケヨ

西ハ畿内及南海道ニ接シ東南共ニ太平洋ニ向ヒ北方東山道ニ界ス東西ノ最長百二十里南北ノ最長三十里余其面積二千六百五十八方里人

口八百八十萬ヲ有ツ

●東海道中ニ存在スル邦國ヲ其郡數ト共ニ列舉セヨ

伊賀(二郡) 伊勢(一市十郡) 志摩(一郡) 尾張(一市九郡)

三河(十郡) 遠江(六郡) 駿河(一市五郡) 甲斐(一市八郡)

伊豆(二郡) 相模(八郡) 武藏(二市十七郡) 安房(一郡)

上總(五郡) 下總(九郡) 常陸(一市十一郡)

●東海道沿岸ノ重モナル海灣及灘ヲ舉ゲヨ

鹿島灘、房洲沖、東京灣、相模灘、駿河灣、遠洲灘、濱名海、

三河灣、伊勢海、等

●東海道沿岸ノ重モナル岬角ヲ舉ゲヨ

志摩ノ麥崎安乘崎、尾張ノ幡豆崎、三河ノ伊良古崎、遠江ノ御前崎、

伊豆ノ雲見崎、石廊崎、相模ノ稻村ヶ崎觀音崎、安房ノ野島崎、上

總ノ富津崎、大東ヶ崎、下總ノ犬吠崎、等

●東海道沿岸ノ重モナル港ヲ舉ゲヨ

伊勢ニ四日市港大港磯港、志摩ニ鳥羽港的矢港、尾張ニ龜崎港師崎

港、三河ニ大濱港平坂港、遠江ニ掛塚港、駿河ニ清水港、伊豆ニ下

田港田子港網代港、相模ニ浦賀港横須賀港、武藏ニ横濱港、安房ニ

館山港、上總ニ木更津港、下總ニ銚子港、常陸ニ那賀港平瀨港、等

●東海道ノ著名ナル山嶽ヲ其高及國名ト共ニ舉ゲヨ

帝國第一ノ高峰ナル富士山(高一萬二千三百六十五尺)及其近岳ナ

ル愛鷹山(四千七十尺)ヲ始メ○伊賀ニ尼岳(三千十尺)○伊勢ニ

朝熊山(二千十尺)鈴鹿山白倉山(四千五十尺)經峰(二千四百尺)

○遠江ニ秋葉山(三千七十尺)黑法師山(七千七十尺)○信駿ノ境

ニ赤石山(一萬百四十尺)○甲斐ニ金峰山(八千三百八十尺)八ヶ

岳(九千百二十尺)駒ヶ岳(九千九百尺)地藏岳(八千八百七十尺)

白根山(一萬二百尺)身延山(九千三百三十尺)○伊豆ニ天城山(四

千五百八十尺) ○相模ニ大山(四千二百尺) 丹澤山(五千九百七十尺) ○武藏ニ武甲山(四千三百尺) ○常陸ノ入溝山(三千二百七十尺) 筑波山(二千九百尺) 等

●東海道中ノ重テ水川ヲ其長ト共ニ擧ケヨ

水會川(長五十五里) 天龍川(長五十六里) 大井川(長四十六里) 富士川(長十八里) 多摩川(長三十八里) 隅田川(長四十五里) 利根川(長七十三里) 那珂川(長四十二里) 等

●東海道中ニ在ル重テ水湖沼ヲ其周回ト共ニ擧ケヨ

常陸ノ霞ヶ浦(周回三十六里) 北浦(十五里) 洞沼(七里) 牛久沼(六里六町) ○下總ノ印幡沼(賀沼相模ノ蘆湖(四里三十町) 甲斐ノ川且湖(四里十八町) 山中湖(三里十八町余) 本栖湖○尾張ノ入鹿池(三里) 等ナリ

●東海道ニ於テ水野ヲ擧ケヨ

關東八州平野ヲ始トシ其他尾張ノ過半及沿海ノ地ハ概テ平坦ナリ

●東海道ニ於テ水物産ノ重ナル者ヲ擧ケヨ

○伊勢ノ萬古燒、綁子形、染形紙、蝦、時雨蛤、○尾張ノ瀬戸燒、七寶燒、鳴海綾、大根、扇、○三河ノ木綿、御影石○遠江ノ石腦油 ○駿河ノ麻紙細工、駿河漆、駿河半紙、阿部茶○甲斐ノ郡内織、水晶葡萄 ○伊豆ノ石楯、雁皮紙○相模ノ貝細工○武藏ノ秩父絹、八王子織、淺草海鹽、鑄物○安房ノ房洲砂○下總ノ結城紬、銚子縮、佐倉炭、行徳塩、野田醬油、流山味噌、佐倉酒○常陸ノ紙類、煙草、銅等、等七光(一)

●東海道中有名ナル都會及名邑ヲ其人口國名ト共ニ列記セヨ

都會ニハ武藏ノ東京(人口百十二萬) 橫濱(九萬) 浦和(未詳) 下總ノ千葉(一萬八千) 常陸ノ水戸(一萬九千) 伊勢ノ津(一萬六千) 尾張ノ名古屋(十三萬) 駿河ノ静岡(三萬七千) 甲斐ノ甲府(一萬

八千)等アリテ名邑ニハ伊賀ノ上野(一萬三千)伊勢ノ桑名(一萬五千)山日(二萬一千)松坂(一萬二千)尾張ノ熱田(一萬六千)三河ノ岡崎(一萬三千)遠江ノ濱松(一萬二千)駿河ノ沼津(一萬)相模ノ小田原(一萬四千)横須賀(一萬三千)武藏ノ品川(一萬六千)八王子(一萬六千)川越(一萬四千)千住(一萬二千)神奈川(二萬二千)下總ノ銚子(二萬六千)船橋(一萬)等ナリ

●東海道附屬ノ島嶼ヲ列舉セヨ

志摩ノ蒼志島菅島尾張ノ篠島三河ノ佐久島相模ノ城島江島猿島及伊豆七島即(大島利島新島神津島三宅島御倉島八丈島)又南洋ニ小笠原島アリ

●伊賀ノ山嶽ハ如何

國ノ西南ニ天岳峙テ其山脈左右ニ延キテ東ハ七見長野笠取等ノ諸嶺ニ亘リテ西ハ黒田峠ニ連リ山岳重疊シテ四境ヲ環擁セリ

●伊賀ノ川流ハ如何

伊賀川源ヲ東偏ニ發シテ西北ニ流ル是ヲ木津川ノ上流トス名張川ハ大和ヨリ來リ更ニ反流シテ大和ニ入ル

●伊賀ノ名邑ハ如何

國境ニハ上野名張等ノ名邑アリ上野ハ人口一萬三千ヲ有ツ

●伊勢ノ形勢如何

國境ハ山多クシテ西南最深シ中央ハ平地多ク内地ハ大別シテ北伊勢南伊勢ト稱ス

●伊勢ノ山嶽如何

國ノ中央ニハ堀坂山屹立シ南部西境ニハ白倉山アリ又安濃郡ノ稍ヤ中央ニ經峰屹峙シ其西北ニ錫杖嶽連ナル又鈴鹿山ハ伊勢ノ西北境ニアリ山脚延テ伊賀國ニ跨リ志摩ノ境ニ朝熊山神路山峙テリ

●伊勢ノ川流如何

此國ノ川流ハ皆其源ヲ西境ノ山麓ニ發シ東流シテ伊勢内海ニ注ク即チ南勢ニハ雲津川尼岳ヨリ出テ、辛洲ニ注キ宮川ハ大臺原山ノ麓ヨリ發シテ大湊ノ北ニ入り櫛田川ハ國ノ西南境ニ發シテ海ニ入ル又北勢ニハ安濃川ハ錫杖岳ニ發シテ安濃浦ニ入り鈴鹿川ハ鈴鹿山ヨリ發シテ四日市ノ南ニ注ク

●伊勢大神宮トハ如何

宇治ニハ内宮アリテ天照大神ヲ祀リ山出ニハ外宮アリテ豊受大神ヲ祀ル之ナリ

●安濃津ハ如何ナル所ナリヤ

伊勢海岸ノ中央ニアリ阿漕浦ニ臨ミ贄崎ヲ舟泊ノ處トス人口一萬六千ヲ有ツ

●伊勢ノ名邑ハ如何

伊勢ニハ四日市山田桑名神戸龜山白子關松坂等ノ名邑アリ桑名ハ人

口一萬五千山田ハ人口二萬二千松坂ハ人口一萬二千ヲ有ツ

●伊勢内海ノ濱地ノ名稱ハ如何

中間ニ鼓浦阿漕浦アリテ其北ヲ霞浦ト稱シ南ヲ二見浦ト稱ス

●志摩ノ岬角ハ如何

志摩ノ最南ヲ麥崎ト云ヒ麥崎ノ西面ニ向ヒタル一岬ヲ御座崎トシ麥崎ノ東ニ峙ツヨ大玉崎トス

●鳥羽港ハ如何ナル所ナリヤ

伊勢ノ山田ニ至ル四里海濱ハ大港ト相距ル五里故ニ市街頗ル繁華ナリ

●志摩ノ山嶽ハ如何

日和山ハ鳥羽港ノ岸ニ聳ヘテ參河ノ伊良胡崎ト相對シテ内海ノ口ヲナシ朝熊山山伏峠等ハ西ニ連リテ伊勢ノ境ヲ限レリ

●尾張ノ山嶽ハ如何

平野ノ中央ニ小牧山特立ス其東ニ二宮山アリテ東猿投山ニ連ル又小牧山ノ北ニハ繼鹿尾山白山等アリテ其山勢美濃ニ亘リテ信濃ノ木曾山ニ連レリ

●尾張ノ川流ハ如何

木曾川ハ美濃ヨリ來リ西北境ヲ環リ伊勢ノ長島ニ至リテ伊尾川ニ會シ庄内川ハ三河及美濃ヨリ來リテ西南ニ流レ枇杷島ヲ過キテ内海ニ注ク

●尾張美濃伊勢ノ界ヲナスハ何川ニシテ何レニテ界ヲナスヤ

木曾川ノ本流西ニ環リ伊勢ノ長島ニ至リ伊尾川ニ合ス此所ナリ

●尾張知多郡ノ地勢如何

連岡一帯南ニ連リ海中ニ出ル半島ニシテ海中ニ出ル十八里ナリ

●名古屋ハ如何ナル所ナリヤ

名古屋ハ三府ニ次グル大都會ニシテ街市ハ東西一里南北ハ熱田ニ連

リテ二里ニ亘ル人口凡ソ十四萬ヲ有ツ

●尾張ノ名邑如何

名邑ニハ熱田鳴海龜崎清洲稻置津島蟹江等アリ熱田ハ内海ニ臨ミ人口六萬ヲ有ツ

●三河國名ノ起原如何

國中ニ矢矧川太平川豊川ノ三大河アルヲ以テ三河ト稱セシナリ

●三河ノ渥美郡ハ尾張ノ知多郡ト相對シテ如何ナル内海ヲ包ムヤ

渥美郡ハ東ヨリ西ニ出テタル大岬ニシテ尾張ノ知多郡ト相對シ内海ヲ包メリ是即チ衣ガ浦ナリ其西端ヲ伊良胡崎トス

●三河ノ山嶽ハ如何

田原山ハ渥美郡ノ中央ニ峙チ本宮岳ハ國ノ中央ニ存在シ石卷山ハ豊川ノ東ニ聳ヘ神田山ハ本宮岳ノ北ニ在リテ煙巖山ト相對シ重山深嶺其後ニ起伏シテ美濃信濃ノ境ニ亘ル

●三河ノ川流ハ如何

矢矧川ハ信濃ヨリ來リ北境ヲ環流シテ足助川ニ併セ岡崎ヲ過キテ内海ニ入り太平川ハ本宮岳ヨリ發シ西流シテ岡崎ノ南ニ至リ矢矧川ニ入り豊川ハ神田山ヨリ發シ長篠ヲ過キ東境ヲ環流シテ吉田ニ至リ内海ニ入ル

●三河ノ名邑如何

名邑ニハ豊橋、刈谷、大濱、(池鯉鮒、翠母、岡崎、西尾、田原アリ岡崎ハ矢矧川ノ東岸ニアリテ人口凡一萬三千ヲ有ツ

●遠江ノ山嶽如何

國ノ中央ニ秋葉山聳ユ其東北ハ重嶺嶺峰信濃ニ連レリ又海濱ニ高天神山峙ツ

●遠州灘ハ如何

針浦ノ南端ナル御前崎ハ外洋ニ突出シ其前一島アリ沖御崎ト云フ海ヲ隔テ、伊豆ノ岬志摩ノ崎ト東西相對ス其間七十五里此國ニ當ルヲ以テ之ヲ遠洲灘ト稱ス

●遠江ノ川流ハ如何

天龍川ハ信濃ヨリ來リ國ノ中央ヲ貫キ分レテ大天龍小天龍ノ二派トナリテ海ニ入り大井川ハ信濃ノ境ヨリ發シ南流シテ駿河ノ境ヲ畫リ針浦ニ至リテ海ニ入り三日野川ハ天龍大井兩川ノ間ヲ過キ大口諸井ノ諸川ヲ併ヒ南流ヲ併セ南流シテ海ニ入ル

●遠江ノ原野ハ如何

國中第一ノ廣野ハ三方ヶ原ナリ天龍川ノ西ニアリ南ハ海濱ニ互リ西ハ濱名湖ニ連ル即チ古ノ引馬野ナリ

●濱名湖ハ如何ナル湖ナリヤ

濱名湖ハ州ノ西南隅ニアル大湖ニテ東西四里南北五里餘古ハ湖水一條ノ川トナリ海ニ注キシニ明應年間其間ノ地一里餘地震ノ爲ニ陥リ

潮水互ニ通スルニ至レリ因リテ其地ヲ今切ト稱ス

●遠江ノ名邑ハ如何

名邑ニハ濱松、新居、中泉、掛塚、見附、掛川、横須賀等アリ濱松ハ引馬野ノ南隅ニアリ人口凡一萬二千ヲ有ツ

●駿河ノ山嶽ハ如何

富士山ハ遠江甲斐ニ跨リ直立凡一萬二千四百尺日本第一ノ高山ニシテ四時白雪ヲ戴ク其前面ニ愛鷹山突立シ又富士山ノ東ニハ足柄山ノ高山アリテ相摸ノ境ニ互ル

●浮島ヶ原トハ如何

愛鷹山麓ニ富士沼アリ之ヨリ南田子浦ニ至ルマテ浮島ヶ原ト云フ

●駿河ノ川流ハ如何

黄瀬川ハ富士足柄ノ山間ヨリ發シ伊豆ノ狩野川ニ合ヒテ海ニ入り富士川ハ甲斐ヨリ來リ富士山ノ西麓ニ沿ヒ南流シテ海ニ入り安倍川ハ

●清見瀉ハ如何

甲斐ノ境ヨリ發シ静岡ヲ過キテ海ニ入り江尻川與津川ハ共ニ源ヲ北境ヨリ發シ南ニ赴キ清見瀉ニ注ク

清見瀉ハ田子浦ノ西濱ニアリ薩埵山北岸ニ突起シ三保ノ松原其南ニ

横ハリ白沙青松海面ニ斗出シテ灣ヲナス灣内ニ清水港アリ

●静岡ハ如何ナル所ナリヤ

静岡ハ舊ト府中ト稱ス城市繁盛ナリ賤機山其後ニ聳ヘ東ハ清水港ニ連リ風色絶佳運漕モ亦便人口凡ソ三萬七千ヲ有ツ

●駿河ノ名邑ハ如何

名邑ニハ田中燒津清水沼津等アリ沼津ハ人口凡ソ一萬ヲ有ツ

●甲斐ノ地勢如何

全國富士山ノ陰ニアリ群山四境ヲ環リ中關ハ地勢稍平坦ナリ

●甲斐ノ山嶽ハ如何

金峰山ハ國ノ北部ニ聳ヘ信濃ニ跨ル其東ニハ雁坂峠チ其西ニハ八岳アリ又騎ヶ嶽白峰鳳凰等ノ諸山ハ西境ヲ限レル峰嶺ニシテ深山重疊南七面身延ノ諸嶺ニ互リ又天目山ハ大菩薩峠及雁坂峠ノ南ニ峙チ其山脈南互シテ笹子大石十二ヶ岳等ノ諸嶺トナル

●甲斐ノ川流ハ如何

笛吹川ハ金峰山ヨリ發シ釜梨川ハ駒岳ヨリ發ス共ニ相會シテ一河トナリ蘆川ヲ併セテ駿河ニ入り富士川トナル桂川ハ山中湖ヨリ出テ南流シ相摸ニ入りテ馬入川トナル

●甲斐ニアル五湖ヲ舉ケヨ

西ニ小ナル三湖アリ西湖精進湖本巢湖之ナリ東ニ大ナル者二湖アリ川口湖山中湖

●郡内トハ如何ナル所ナリヤ

都留郡ハ相摸ニ接シ天目山ノ山脈ヲ以テ其西ヲ限リ連山四周川流皆

南ニ注キ地形風土別ニ一郷ヲナスヲ以テ稱シテ郡内ト云フ

●甲府ハ如何ナル所ナリヤ

甲斐ノ中央ニ位シ富士川ノ一源タル荒川ノ東邊ニ在リ人口一萬八千ヲ有ツ

●伊豆ノ地形如何

地形ハ北ヨリ南ニ延キ海面ニ斗出セル半島國ナリ西ノ海ハ即チ遠州灘ニシテ東ノ海ヲ相摸灘ト稱ス

●伊豆ノ山嶽ハ如何

天城山ハ國ノ中央ニ聳ヘ相摸ノ箱根足柄ニ連ル伊豆四郡ノ地皆其麓ヲ繞ル

●伊豆ノ川流ハ如何

狩野川ハ天城山ノ北麓ヨリ發シ北條菲山ヲ過キ賀茂川ヲ併セテ駿河ニ入り河津川及ヒ稻生澤川ハ共ニ天城山ノ南麓ヨリ發シ一ハ東流シ

テ相摸灘ニ注キ一ハ南流シテ下田港ニ入ル

●下田港ハ如何ナル所ナリヤ

國ノ南端ニアル一港ニシテ瓜木ノ崎其東ニ突出シ灣内水深ク船舶ノ碇泊ニ便ナリ

●伊豆ノ岬角ハ如何

州ノ最南ニ石廊崎アリ西海ヲ隔テ、遙ニ志摩ト相對ス又石廊崎ノ西ニハ雲見崎アリテ遠江ノ御前崎ト相對シ雲見崎ノ北ニハ江梨崎突出セリ

●熱海ハ如何ナル所ナリヤ

熱海ハ有名ノ温泉場ニシテ其地相摸灘ニ臨ミ川名崎其南ニ斗出シテ海水灣ナリ日金山其後ニ峙チ眺望絶佳ナリ

●伊豆七島ヲ示セ

爪木崎ノ正東ニ大島アリ周回十里其南ニ新島利島式根島神津島三宅

島三倉島アリ合セテ之ヲ伊豆七島ト云フ

●小笠原島ハ如何

小笠原島ハ太平洋中ニ散布セシ群島ニシテ大小八十九アリ下田ヲ距ル二百餘里遙ニ伊豆諸島ト連ル其稍大ナルモノヲ父島母島ト云フ

●相摸ノ山嶽ハ如何

國ノ中央ニ雨降山聳ヘ丹澤山其上ニ立ツ足柄山ハ孫佛猪鼻ノ諸山ト共ニ駿河ノ境ニ并立シテ箱根山ハ伊豆ニ跨ル海道第一ノ險山ニシテ山上ニ駒岳二子山等相峙テリ

●相摸ノ川流ハ如何

桂川及道志川ハ甲斐ヨリ來リ相會シテ馬入川トナリ環流シテ外洋ニ入リ金目川ハ雨降山ノ溪山ヲ集メ南下シ花水川トナリ大磯ニ注キ酒匂川ハ足柄山ヨリ南流シテ海ニ入ル

●鎌倉ハ如何ナル所アリヤ

鎌倉ハ三崎ノ西北ニ在リテ外洋ニ面ス西ニ稻村ヶ崎、江ノ島アリ此地ハ源頼朝以來世々ノ霸府址ニシテ古蹟多シ

●武藏ノ山嶽ハ如何

武甲三峰ノ諸山ハ正面ニ峙チ峰嶺相重リテ國境ヲ擁ス總テ之ヲ秩父山ト云フ

●武藏ノ川流ハ如何

多摩川ハ甲斐ヨリ來リ東流シ羽田ニ至リ内海ニ入ル流川ハ信濃ノ境ヨリ發シ東北ニ流レ屈曲シテ東ニ赴ク其下流ヲ隅田川ト云フ江戸川ハ利根川ノ支流ニシテ國ノ東境ヲ南流ス

●武藏野ハ如何

武藏野ハ多摩川荒川ノ間ニ在リテ西ハ秩父山ヲ限リ東ハ内海ニ至ル古來有名ノ原野也

●東京ハ如何ナル所ナリヤ

東京ハ三府ノ一ニシテ内海ニ臨ミ隅田川ニ跨レル大都ニテ東西三里南北五里徳川氏府ヲ此地ニ開キヨリ以來二百七十年稱シテ江戸城ト云ヒシガ明治元年ニ至リテ皇居ヲ定メ東京ト稱ス人口百十二萬二千ヲ有ツ

●横濱ハ如何ナル所ナリヤ

横濱ハ五港ノ一ニシテ羽田ノ南ニ在リ海水灣入シテ本收ノ岬其東ニ突出ス港内水深クシテ大艦巨舶常ニ輻湊ス外國互市場中最盛ノ地ニテ人口九萬ヲ有ツ

●安房ノ地勢如何

全國山多クシテ三面共ニ海ニ臨ミ沿岸皆絶壁ニシテ海中岩礁多シ

●安房ノ岬角如何

洲ノ崎ハ西南ニ突出シ相對シテ内海ノ口ヲナシ又最南ニハ野島ヶ崎アリ

●安房ノ山嶽如何

鋸山ハ内海ノ岸ニ聳ヘテ上總ニ跨リ横根花立清澄ノ諸山ハ上總ノ境ニ連レリ

●安房ノ川流如何

加茂川ハ横根山ノ麓ヨリ發シ東流シテ外海ニ入り湊川ハ富山ノ陰ヨリ發シ西流シテ館山港ニ注ク

●上總ノ地形如何

地形南ハ山嶺相連リ北ハ原野平行ニシテ東西共ニ海ニ臨ミ安房ト接シテ一半島ヲナス

●上總ノ山嶽如何

鹿野山高岩山ハ内海ニ臨ミタル高山ニシテ其後面ハ其山嶺重疊安房ノ鋸山ニ連レリ

●九十九里濱トハ如何

大東ケ崎ハ大洋ニ突出シテ南ニ勝浦興津ノ二港アリ此崎ヨリ北ノ海濱ヲ九十九里濱ト云ヒ下總ニ連リテ東大洋ニ面ス

●上總ノ川流ハ如何

諸川皆源ヲ安房ノ境ヨリ發ス大多喜川ハ東流シテ大東ケ崎ノ南ニ注キ養老小櫃小糸ノ諸川ハ皆西流シテ内海ニ入ル

●下總ノ地勢如何

全國平坦ニシテ山ナク原野殊ニ多クシテ日本第一ノ平地タリ

●下總ノ湖沼如何

國ノ中央ニ印幡沼アリ屈曲數里ニ亘ル其他手賀沼長沼等共ニ大ナリ

●下總ノ川流如何

利根川ハ又坂東太郎ト稱ス武藏上野ノ間ヨリ來リ絹川小具川等ノ諸川ヲ併セテ東南ニ流シ銚子港ニ至リテ海ニ入ル

●千葉ハ如何ナル所ナリヤ

東京灣ノ東北隅ニ臨メル一都會ニシテ登戸寒川ノ両邑ト相接セリ人口凡一萬八千

●常陸ノ山嶽如何

國ノ中央ニ筑波山聳ヘ其北ニ蘆穗加波ノ両山並峙ス又金砂月居ノ諸山ハ久慈川里ノ川間ニ聳ヘ其東ニ高鈴山アリ八溝山ハ磐城下野ニ跨ル大山ニシテ下野ノ境ニハ鳥子山高ク聳ヘリ

●常陸ノ川流如何

那珂川ハ下野ヨリ來リ久慈川ハ八溝山ヨリ發ス共ニ東南ニ流レテ東洋ニ注ク

●常陸ノ湖沼如何

霞浦ハ國ノ東方ニアリテ周圍三十六里近江ノ琵琶湖ニ亞ク其他北浦千波沼 沼牛久沼大寶沼等アリ

●水戸ハ如何ナル所ナリヤ

水戸ハ那賀川ノ南岸ニアル一都會ニシテ南ハ千波沼ニ臨ム人口一萬九千ヲ有ク

第四章 東山道地理

●東山道ノ位置及廣袤面積人口ヲ舉ケヨ

西ハ畿内及山陰道ニ接シ南ハ東海道ニ界シ北ハ北陸道ニ隣リ北端ハ太平洋津輕海峽及日本海ニ臨ム其最長ノ處二百八十里ニシテ其最廣ノ幅ハ五十三里面積六千八百五十方里人口八百七萬ヲ有ス

●東山道中存在スル邦國ヲ其郡數ト共ニ列舉セヨ

近江(十二郡) 美濃(一市七郡) 飛彈(三郡) 信濃(十六郡)

上野(十郡) 下野(八郡) 磐城(十郡) 岩代(十郡)

陸前(二市三郡) 陸中(十三郡) 陸奥(一市八郡) 羽前(二市十郡)

羽後(一市九郡)

●東山道沿岸中主ナル海灣岬角及半島ヲ列舉セヨ

灣ニハ陸奥海、青森灣、野邊地灣、仙臺灣、八郎瀉、〇岬ニハ陸奥ノ尻屋崎、大間岬、高野崎、龍飛崎、夏泊崎、黒岬、等〇半島ニハ斗南半島、男鹿半島、牡鹿半島、等

●東山道中主要ナル海港ヲ擧ケヨ

磐城ノ小名濱港、陸前ノ石巻港、萩濱港、陸中ノ宮古港、釜石港、陸奥ノ青森港、野邊地港、鮫湊、大湊、羽前ノ鼠關港、羽後ノ酒田港、等アリ

●東山道ニ於ケル著名ナル山嶽ヲ其國名ト共ニ擧ケヨ

近江ニ比良峰甲賀山三上山伊吹山〇美濃ニ大日山惠那岳水晶山稻葉山〇飛騨ニ位山乘鞍山〇信濃ニ駒ヶ嶽御岳戸隠山黒姫山高妻山乙妻山姨捨山立科山淺間山荒船山〇上野ニ赤城山榛名山妙義山〇下野ニ茶臼岳鷄頂山日光山黒髮山大真子山白根山〇磐城ニ磐城山関伽井岳〇岩代ニ香妻山盤梯山博士山森岳駒岳燧岳赤安山〇陸前ニ栗

駒岳〇陸中ニ若手岳姫神岳早池峰仙人嶺〇陸奥ニ烏帽子岳八甲田山

七時雨山岩木山〇羽前ニ月山朝日岳羽黒山葉山〇羽後ニ太平山森吉山鳥海山等アリ

●東山道ニ於ケル著名ナル川流ヲ其長ト共ニ列記セヨ

信濃川(六十三里)犀里(三十里)阿武隈川(五十里)最上川(六十二里)北上川(七十六里)及美濃ノ黒股川(三十一里)楫斐川(三十里)飛騨ノ益田川(三十里)上野ノ片品川(三十里)下野ノ鬼怒川(三十里)渡良瀬川(三十里)岩代ノ只見川(三十七里)陸前ノ江合川(三十里)迫川(三十七里)等

●東山道中湖沼ノ重モナル者ヲ其國名周回ト共ニ擧ケヨ

近江ノ琵琶湖(周回七十三里)飛騨ノ大池(三里)信濃ノ諏訪湖(四里二十町)下野ノ中禰寺湖(三里)岩代ノ猪苗代湖(十六里二十町)陸中ノ十和田湖(十里)陸奥ノ小河原沼(十三里二十四町)

十三瀉(六里十八町)八郎瀉(十五里)等ナリ

●東山道中ノ重モナル平野ヲ舉ケヨ

琵琶湖沿岸ノ地方、美濃ノ南部、信濃ノ松本平、善光寺平、佐久平、上野下野ノ南部會津及米澤ノ二大谷、北上川阿武隈川ノ沿水地方其他海ニ瀕スル所概テ低平ナリ

●東山道中物産ノ重モナル物ヲ舉ケヨ

近江ノ蚊帳長濱縮緬茶○美濃ノ美濃紙○飛彈ノ一位細工○信濃ノ蠶卵紙生絲上田精更科蕎麥○上野ノ桐生織物○下野ノ眞岡木綿鹿沼麻日光塗○磐城ノ海魚○岩代ノ蠟燭二本松紬○陸前ノ埋木細工仙臺平○陸中ノ南部縮緬○陸奥ノ津輕塗○羽前ノ米澤織最上紅花○羽後ノ秋田落春慶塗及岩代美濃ノ米穀木曾ノ良材奥羽ノ牧畜鑛山等ナリ

●東山道中有名ナル都會及名邑ヲ其人口國名ト共ニ列記セヨ

都會ニハ近江ノ大津(人口二萬三千)美濃ノ岐阜(二萬三千)信濃ノ長野(一萬八千)上野ノ前橋(一萬七千)下野ノ宇都宮(二萬)岩代ノ福島(二萬)陸前ノ仙臺(六萬二千)陸中ノ盛岡(三萬)陸奥ノ青森(一萬五千)羽前ノ山形(二萬七千)羽後ノ秋田(二萬九千)アリテ名邑ニハ近江ノ彦根(一萬九千)美濃ノ大垣(一萬六千)飛彈ノ高山(一萬五千)信濃ノ松本(一萬七千)上田(一萬五千)飯田(一萬二千)上野ノ高崎(二萬)下野ノ足利(一萬五千)岩代ノ若松(一萬八千)陸前ノ石卷(一萬七千)陸奥ノ弘前(二萬八千)八戸(一萬)羽前ノ米澤(二萬九千)新庄(一萬)鶴岡(二萬)羽後ノ酒田(二萬一千)能代(一萬)等ナリ

●東山道ニ屬スル重モナル島嶼ヲ列舉セヨ

陸前ノ寒風澤島野々島宮戸島金華山江ノ島網地濱田代島大島兩羽海上ノ飛島等ナリ

●近江ノ地勢如何

連山四境ヲ圍繞シ中央ニ一大湖アリ是ヲ琵琶湖ト云フ諸郡皆此湖ヲ環レリ

●近江ノ山嶽如何

湖西ニハ比叡山アリテ山城ニ跨リ比良三尾朽木ノ諸山其北ニ聳ユ又湖東ニハ伊吹山アツ横山靈山其左右ニ峙チ美濃ノ境ヲ擁ス伊勢ノ境ニハ三國岳八風越水晶嶺御池岳等屏列シテ高島山ニ連リ又平野ノ間ニハ三上山突出セリ

●近江ノ川流ハ如何

此國ノ川流ハ皆四境ノ山麓ヨリ發シ湖水ニ注ク湖東ニ愛知川野洲川アリ湖西ニ安曇川アリ又湖北ニ姉川アリ

●近江ノ湖沼ハ如何

國ノ中央ニ一大湖アツ琵琶湖ト云フ我國第一ノ大湖ニシテ東西十里南北二十里周回七十三里餘其岸ハ港灣多クシテ湖中ニ四島アリ竹生島最モ著ル湖邊ニ近江八景アリ湖水ハ南流シテ山城ニ至リ宇治川トナリテ淀ニ入ル

●琵琶湖岸ニアル繁華ノ地ヲ示セ

南岸ニ大津アリ東北ニ早崎長濱海津等アリ共ニ運漕ニ便ナリ

●美濃ノ地勢如何

此國ハ三面山ヲ負ヒ東北最モ峻險ナリ唯南一面ノミハ地勢平坦ニシテ尾張伊勢ニ連リ諸川縱横ニ流通シテ其間ニ各務野大野吉野等ノ平原アリ

●美濃ノ山嶽ハ如何

大日岳ハ飛彈越前ニ跨リ惠那嶽ハ信濃ノ境ニアリ又三國峠ハ伊勢近江ノ境ニアリテ多藝山其麓ニ連リ北ニ養老山アリ

●美濃ノ川流如何

木曾川ハ信濃ヨリ來リ飛彈川ヲ併セテ西流シ尾張ノ境ニ沿ヒ遂ニ伊

勢ノ内海ニ入ル長良川ハ大日岳ヨリ發シ國ノ中間ヲ横流シ糸貫川ト會シテ洲股川トナリ南流シテ木曾川ニ入ル揖斐川ハ大野郡ヨリ發シ南流シ安八郡ノ諸川ヲ併セテ伊勢ニ入ル

●岐阜ハ如何ナル所ナリヤ

稻葉山ヲ負ヒ長良川ニ臨ミ國ノ中央ニアル城市ナリ人口ニ萬三千ヲ有ツ

●飛彈ノ地勢如何

此國ハ北陸東山兩道中ノ小國ニシテ攢峰重巔其四境ヲ擅シ急澗激流多シ

●飛彈ノ山嶽如何

位山ハ國ノ中央ニアリ全山皆水松ナリ又國ノ東ニハ乘鞍岳峙チ其北ニハ槍ヶ嶽錫杖岳北股岳金剛岳等連ル其他國中ニハ川上白木三方崩等ノ諸岳峙アリ

●飛彈ノ川流如何

此國ノ川流ハ皆激流ニシテ船ヲ通スル能ハス益田川ハ源ヲ乘鞍岳ノ大池ヨリ發シ南流シテ美濃ニ入り宮川ハ川上岳ヨリ發シ北流シテ越中ニ入り白川ハ白山ノ白水瀧ヨリ發シ又北流シテ越中ニ入ル

●信濃ノ地勢ハ如何

東海北陸ノ間ニ在ル大國ニシテ連山四面ヲ圍繞シ坂路峻嶮其疆十國ニ連リ地勢高寒也

●信濃ノ山嶽ハ如何

國ノ東境ニ噴火山アリ淺間岳ト云フ西境ニ御嶽アリ飛彈美濃ニ跨リ國中第一ノ高山タリ又和田峙ハ國ノ中央ニ在ル大嶺ニシテ其脈三方ニ分レ延キテ國中ヲ區域シ南ニ赴クモノハ大門峙トナリ甲斐ノ八岳ニ連リ西南ニ互ルモノハ鹽尻峙鳥居峙トナリ駒ヶ岳ニ連リテ三河美濃ニ跨リ北ニ繞ルモノハ室賀嶽捨ノ諸山トナル

●信濃ノ川流ハ如何

千隈川ハ源ヲ甲斐ノ金峰山ヨリ發シ駒岳ヨリ發スル所ノ犀川ト合シテ越後ニ入ル即チ信濃川ナリ又天龍川ハ諏訪湖ヨリ發シテ遠江ニ流レ木曾川ハ筑摩郡ノ山中ヨリ發シテ西流シテ御嶽川ヲ併セ美濃ニ入ル

●信濃ノ湖沼ハ如何

諏訪湖ハ和田峠ノ西境ニアリ周回四里餘盛冬ノ時ハ湖水堅ク凍リテ人馬氷上ヲ行ク其水ハ流レテ飯田ヲ過キ深山絶崖ノ間ヨリ奔流シテ遠江ニ入ル

●長野ハ如何ナル所ナリヤ

長野ハ信濃ノ北部ニアリテ南ニ川中島アリ有名ナル善光寺ノ在ル所ナリ人口凡一萬八千ヲ有ツ

●上野ノ山嶽ハ如何

赤城榛名妙義ノ三山ハ國ノ中央ニ鼎立シ大小二個ノ烏帽子岳ハ北境ノ群峰中ニ雙ヒ聳ヘ最モ高峻ナリ碓氷峠ハ信濃ニ跨レル峻嶺ニシテ吾妻山三國峠其北ニ峙チ山脈相亘リテ越後岩代ノ境ヲ畫ス又其境ニハ萬座、岩塚、白根、武勇ノ諸高山アリ

●上野ノ川流ハ如何

碓氷川鳥川ハ源ヲ碓氷峠ヨリ發シ相會シテ神流川ニ入ル神流川ハ源ヲ信濃川ノ境ナル初鳥屋村ノ山中ヨリ發シ東流ス利根川ハ文珠嶽ヨリ發シ吾妻川ニ會シ甘樂川ヲ併セ始メテ大河トナリ武藏下總ニ入ル

●前橋ハ如何ナル所ナルヤ

上野ノ南部ニ在リ利根川其東方ヲ流ル入口一萬七千東京ヲ距ル二十八里ナリ

●下野ノ地勢如何

群山其後ヲ擁シ東北ハ原野ニシテ正南ハ下總ト境域相接シ沃野遠ク

連ナレリ

●下野ノ山嶽如何

日光山ハ國ノ西北隅ニ高ク聳ユ其最モ高キ峯ヲ黒髮山トス又那須岳
鹽原山ハ共ニ北境ニ峙チ庚申山ハ上野ノ境ニ跨レリ

●下野ノ川流如何

渡良瀬川ハ日光庚申両山ノ間ヨリ發シ絹川ハ衣沼山ノ衣沼ヨリ發シ
共ニ南流シテ下總ニ入ル那須川ハ男鹿山中ノ湖水ヨリ發シ小笹喜連
ノ諸川ヲ集メ東流シテ常陸ニ入り那珂川トナル

●宇都宮ハ如何ナル所ナリヤ

下野ノ東南部ニ在リテ陸羽及日光街道ノ要衝ナリ人口凡ニ萬ヲ有ツ

●下野ノ湖沼如何

日光山中ニ中禪寺湖アリ周回八里其水溢レテ華嚴瀧トナル下流ヲ大
谷川ト云フ

●磐城ノ山嶽如何

八溝山ハ下野常陸ニ跨リ湯嶽阿伽井嶽ハ東洋ニ臨ミ矢大臣山神樂山
大瀧根山國ノ中央ニ峙チ又岩代ノ境ニハ甲子山朝日岳アリ

●磐城ノ川流ハ如何

阿武隈川ハ甲子山ノ雄瀑雌瀑ヨリ出テ、東北ニ赴キ岩代ニ入り陸前
ノ境ヲ經テ荒濱ニ注ク白石川ハ羽前ノ境ヨリ發シ東流シテ阿武隈川
ニ入ル

●岩代ノ山嶽如何

東中西ノ吾妻山ハ共ニ羽前ニ跨レル高嶺ニシテ安達太郎山其南ニ峙
テリ磐梯山ハ猪苗代湖ノ北岸ニ屹立シ御神樂狸々森及鬼面大鳥ノ諸
高山ハ越後ノ境ニ峙チ朝日岳駒岳ハ共ニ西南隅ニ聳ヘタリ

●岩代ノ川流如何

只見川ハ尾瀬沼ヨリ發シ鶴沼川ハ鶴沼ヨリ發シ共ニ北流シテ日橋川

ニ入ル日橋川ハ猪苗代湖ヨリ發シ諸水ヲ集メ西流シテ越後ニ入ル阿
武隈川ハ磐城ヨリ來リ北流シテ又磐城ニ入ル

●岩代ノ湖沼如何

盤梯山ノ南麓ニ猪苗代湖アリ東西四里南北三里餘湖水溢レテ西ニ赴
キ日橋川トナル

●福島ハ如何ナル所ナリヤ

岩代ノ東北隅ニ位シ阿武隈川中流ノ右岸ニアリテ東北養蠶業ノ中央
トモ稱スル所ナリ人口凡二萬ヲ有ツ

●若松ハ如何ナル所ナリヤ

會津平野ノ東ニアリテ漆器ヲ以テ名アリ人口凡一萬八千ヲ有ツ

●陸前ノ山嶽ハ如何

北ニハ栗駒山アリテ陸中ニ跨リ南ニハ笹谷峠アリテ峻險ナリ又羽前
ノ境ニハ連山起伏シテ南ヨリ北ニ亘レリ

●陸前ノ川流如何

北上川ハ陸中ヨリ來リ南流シテ國ノ中央ヲ貫キ分レテ兩海トナリ一
ハ石巻港ニ注キ一ハ追波ニ至リ海ニ入ル舟楫ノ通スルコト七十里ナリ
又栗原川ハ栗駒山ヨリ發シ玉造川ハ羽前ノ境ヨリ發シ共ニ北上川ニ
入り名取川廣瀨川ハ共ニ西境ノ山間ニ發シ東流シテ仙臺ノ南ニ會シ
閉上濱ニ至テ海ニ入ル

●陸前ノ湖沼如何

吉田沼ハ廣袤一里許ニシテ國ノ中央ニアリ其他此國ニハ池沼殊ニ多
ク總指沼名鱒沼蕪栗沼大沼廣淵沼中田沼等各郡ニ散在セリ

●仙臺ハ如何ナル所ナリヤ

陸前第一ノ都會ニシテ街市繁盛ナリ廣瀨川其北ヲ流レテ宮城野其東
南ニ連ル人口凡六萬二千ヲ有ツ

●松島ハ如何ナル所ナリヤ

日本三景ノ一ニシテ宮城郡ノ東端ニアリ海水灣ヲナシ諸島其前ニ屏列シ花淵岬其前ヲ限リ唐名洲其北ヲ限リ灣内ノ群島三百許悉ク松ヲ生ス風景絶佳其西南隅ニ塩竈アリ

●陸前ノ良港

北上川ノ海口ニ石巻アリ東山道中ノ一大佳港ナリ

●陸中ノ山嶽如何

岩手山ハ陸中ノ西境ニ在リ其東ニ聳ユルヲ姫神山ト云フ又東南部ニハ早池峰在リ其脈南走シテ六角牛山仙人嶺等ヲ隆起シ西南隅ニハ酢川嶽アリ

●陸中ノ川流如何

岩上川ハ源ヲ北境ノ山谷ニ發シ松川雫石川中津川梁川等ヲ併セ南流シテ一大河トナリ陸前ニ入ル衣川磐井川ハ栗駒山ヨリ發シ亦北上川ニ入ル

●盛岡ハ如何ナル所ナリヤ

陸中北上川上流ノ左岸ニ在リ人口凡四萬ヲ有ツ

●陸奥ノ山嶽如何

中央ニ八甲田山アリ其脈東北ニ赴キテ下折紙岳三角岳及ヒ鳥帽子岳トナリ南ニ赴キテ高田山大岳赤倉山トナル又南境ニハ七時雨山アリ西走シテ安比岳トナリ北ニ馳セテ稻葉岳トナル

●陸奥ノ川流如何

岩城川ハ泊嶽ヨリ發シ白川平川ヲ併セ西北ニ赴キ十三瀉ニ注ク馬淵川ハ陸中ノ遠別岳ヨリ發シ白鳥猫淵ノ諸川ヲ併セ東ニ赴キ八ノ戸港ニ注ク

●陸奥ノ港泊如何

青森野邊地ノ兩港ハ青森灣ノ南岸ニ在リテ海舶常ニ輻湊シ鮫港ハ八戸ノ東ニ在リ又三廐港ハ龍飛崎ノ東ニ佐井港ハ大間崎ノ南岸ニ在リ

●青森ハ如何ナル所ナリヤ

陸奥青森灣ノ南岸ニ臨ミタル一都會ニシテ人口凡一萬五千ヲ有ツ

●羽前ノ山嶽ハ如何

羽前ノ中央ニハ日山葉山虚空藏山羽黒山等屹立シ其西境ニハ朝日岳アリ

●羽前ノ川流如何

最上川ハ源ヲ大日岳ニ發シテ北流シ羽後ノ境ニ沿フテ酒田港ニ注ク日本三急河ノ一ナリ又荒川ハ朝日岳ヨリ發シ西北ニ流レテ越後ニ入ル

●山形ハ如何ナル所ナリヤ

羽前ノ東方ニアリテ酸川其西方ヲ流ル人口凡二萬七千ヲ有ツ

●羽後ノ山嶽ハ如何

西境ニハ阿彌陀岳アリテ東境ノ駒形嶽中央ノ森吉山太平山等ト高峻ヲ爭フ又和賀岳其北ニ連リ藥師岳ハ其南ニ聳ユ

●羽後ノ川流ハ如何

能代川ハ陸中ヨリ來リ西流シテ能代港ニ注キ御物川ハ院内銀山ヨリ發シテ西北ニ流レ土崎港ニ入ル此二川ハ羽前ノ最上川ト共ニ羽州ノ三大川ト稱ス

●羽後ノ港泊如何

酒田港ハ國ノ西南隅ニ土崎港ハ御物川ノ海口能代港ハ能代川ノ海口ニアリ

●大方八郎瀉ハ如何

大方八郎瀉ハ一大湖ニテ土崎野代ノ間ニアリ東西三里南北七里餘男鹿島其前ヲ限リ本山寒風山等島中ニ峙チ一岬北ニ斗出シテ其内ヲ湖水トス

●秋田ハ如何ナル所ナリヤ

第五章 北陸道地理

●北陸道ノ位置廣袤面積人口ヲ舉ケヨ

本洲ノ西北部ニ在リテ日本海ニ臨ミ西山陰道ニ連ナリ南中山道ニ接ス東西凡百十五里南北凡十里其面積千六百三十四方里ニシテ人口三百七十五萬ヲ有ツ

●北陸道中ノ邦國ヲ其郡數ト共ニ列記セヨ

若狹(三郡)越前(一市八郡)加賀(一市四郡)能登(四郡)越中(二市七郡)越後(一市十五郡)佐渡(一郡)

●北陸道ニ於ケル重モナル海灣海峽岬角及半島ヲ舉ケヨ

海灣ニハ若狹ノ小濱江能登ノ七尾灣○海峽ニハ大口峽小口峽屏風崎三戸峽○岬ニハ若狹ノ赤礁岬松ヶ崎常神崎立神崎、越前ノ越前岬能登ノ珠洲岬○半島ニハ能登半島

●北陸道ニ於ケル著名ナル港ヲ舉ケヨ

若狹ノ小濱港、越前ノ敦賀港坂井港、加賀ノ安宅港、能登ノ七尾港中居港、越中ノ伏木港、越後ノ新瀉港寺泊港出雲崎港直江津港、佐渡ノ小木港澤根港夷港等ナリ

●北陸道ニ於ケル著名ナル山嶽ヲ其國名ト共ニ列記セヨ

若狹ニハ多太岳久須夜岳○瀧前ニハ荒島岳丈競岳輕岳○加賀ニハ白山笈岳池三峯ニ俣山大日山○能登ニハ三國嶺石動山○越中ニハ立山劍岳大門山礪波山○越後ニハ燒山妙香山米山八海山苗場山○佐渡ニハ金花山東教山等アリ

●北陸道中ノ著名ナル川ヲ其長ト共ニ舉ケヨ

阿賀川(二十二里)射水川(四十里)神通川及越前ノ日野川(二十四里)足羽川(二十五里)九頭龍川(三十二里)加賀ノ手取川(二十里)越中ノ小矢部川(二十一里)黒部川(二十里)越後ノ魚野川

(二十一里) 二面川 (二十一里)

●北陸道中ノ著名ナル湖沼ヲ其周回ト共ニ舉ケヨ

若狹ノ三方湖越前ノ北瀉入江(周回五里二十二町)加賀ノ河北瀉(六里二十町)柴山瀉(三里二十町)能登ノ邑知瀉(三里二十町)越後ノ福島瀉(三里三十町)佐渡ノ加茂湖(四里二十町)等

●北陸道中重モナル平野ハ何レニアリヤ

越後ニ在ル信濃川下流ノ地方及越中加賀ノ海濱其他諸大流ノ沿岸ハ皆平垣ナリ

●北陸道ノ重モナル物産ヲ舉ケヨ

若狹ノ若狹塗○越前ノ奉書紙烏子紙奉書紬○加賀ノ加賀絹杉原紙象嵌細工九谷燒○能登ノ輪島塗○越中ノ吳郎丸布藥劑○越後ノ縮石腦油海魚○佐渡ノ金銀等

●北陸道ニ存在スル都會及名邑ヲ其國名人口ト共ニ列記セヨ

越前ノ福井(人口三萬七千)加賀ノ金澤(九萬八千)越中ノ富山(五萬四千)越後ノ新瀉(四萬一千)等ハ都會ニテ名邑ニハ若狹ノ小濱(一萬五千)越前ノ敦賀(一萬二千)武生(一萬三千)加賀ノ小松(一萬二千)越前ノ高岡(一萬八千)魚津(一萬二千)新湊(一萬六千)越後新發田(一萬)長岡(一萬六千)高田(一萬五千)佐渡ノ相川(一萬)等アリ

●北陸道ニ屬スル重モナル島嶼ヲ舉ケヨ

若狹ノ御神島能登ノ能登島舩倉島太島越後ノ栗生島等ナリ

●小濱港ハ如何ナル所ナリヤ

若狹ノ中央ニアリテ松ケ崎其東ヲ限リ赤栗崎其西ヲ擁ス其内ヲ青戸入江ト云フ

○若狹ノ湖水ハ如何

三方湖ハ國ノ東境ニアリテ三湖アリ共ニ周回二里餘并列シテ相通ス

其北ニ常神崎突出セリ

●越前ノ地勢如何

全國山多クシテ平野少ク海岸ハ濱浦相連リ港灣出入ス

●越前ノ山嶽如何

加賀ノ國境ニハ荒島嶽アリテ其東北ニ飯降山アリ國見嶽ハ越前ノ西方海岸ニ聳ヘ其北ニ高須山峙ツ又越前ノ西北隅ニ經岳若狹ノ國境ニ紫螺岳アリ

●越前ノ川流如何

日野川ハ近江ノ境ナル山間ヨリ發シ國ノ中央ヲ貫キ北流シテ福井ノ西ニ至リ黑龍足羽ノ二川ヲ併セテ一大河トナリ坂井港ニ注ク

●敦賀港ハ如何ナル所ナリヤ

敦賀港ノ西北ニ立石崎斗出シテ海水深ク陸地ニ灣入ス之即チ敦賀港ニテ船舶常ニ輻湊セリ

●福井ハ如何ナル所ナリヤ

福井ハ足羽川ヲ狹ミテ建設セラレタル繁盛ノ一都會ニテ人口凡三萬七千ヲ有ツ

●加賀ノ山嶽如何

白山ハ東南隅ニ聳ヘ越前飛彈ノ境ニ跨リ劍岳大日山其左右ニ峙ツ越中ノ境ニ栗殼峠アリ其山脈能登ノ境ニ亘リテ三國山トナリ釋迦岳ハ南境ノ峻嶺ニシテ群山其後ニ重疊ス

●加賀ノ川流如何

手取川ハ白山及劍岳ヨリ發シ諸川ヲ集メ海ニ入ル梯川ハ大日山ノ北麓ヨリ發シテ安宅湊ニ注キ界川ハ大日山ノ西麓ヨリ發シ大聖寺ヲ經テ鹽屋浦ニ注キ才川ハ三方岳ヨリ發シ金石湊ニ注キ淺野川ハ醫王山ヨリ發シ河北瀉ニ入ル

●加賀ノ湖沼如何

東境ニ河北瀉ナル湖水アリ東西一里南北凡二里餘其他小松大聖寺ノ間ニハ木場瀉今江瀉柴山瀉等アリテ水路相通ス

●金澤ハ如何ナル所ナリヤ

加賀ノ東北隅ニ位シ犀川及淺野川ノ二流之ヲ夾ム人口凡九萬八千ヲ有ツ

●能登ノ地勢如何

此國ハ北海中ニ突出シタル半島國ニシテ北海上ニ突出スル三十餘里中央ヨリ折レテ東ニ向ヒ其端一大岬ヲナシテ佐渡島ト相對ス

●能登ノ港灣如何

國ノ西岸ニ輪島福浦ノ二港珠洲岬ノ南ニ小木宇出津ノ二港アリ〇七尾ノ入江ハ深ク陸地ニ入りタル大灣ニシテ能登島其内ニ横ハリ灣ノ南岸ニ所口港アリ

●越中ノ地勢如何

全國山岳重疊シテ東南最峻絶ナリ大川數條國中ヲ乱流シテ各海ニ入ル

●越中ノ山嶽如何

立山ハ國ノ東南隅ニ聳ヘ劍岳其東ニ峙チ藥師岳朝日山等其北ニ屏列ス彌波山ハ加賀ノ境ニアリテ水無峠金剛堂山ニ連ル其他牛岳夫婦山祖父岳袴腰山等皆高峻ナリ

●越中ノ川流如何

神通川ハ飛彈ヨリ來リ富山ヲ過キテ東岩瀬港ニ注キ射水川亦飛彈ヨリ來リ高岡ヲ過キ新湊ノ街市ヲ貫キテ北海ニ注キ小矢部川ハ大門山ヨリ發シ石動ヲ過テ射水川ニ入り常願寺川早月川黒部川等ハ共ニ諸山ノ間ヨリ發シ北流シテ魚津港ノ東西ニ注ク

●富山ハ如何ナル所ナリヤ

越中ノ中部ニシテ神通川ノ右岸ニ在リ人口凡五萬四千ヲ有ツ

●越後ノ地勢如何

此國ハ北海ニ瀕セル大國ニシテ沿岸七十里アリ東西南ノ三面ハ群山相重リ氣候高寒也

●越後ノ山嶽如何及越後ヲ如何ニ區別スルヤ

越後ノ沿海ニテ米山ト彌彦山ト相望ミ因テ一國ノ形勢ヲ三分ス両山ノ際ヲ中越後トシ米山以西ヲ上越後トシ彌彦山以北ヲ下越後トス下越後ニハ葡萄酒山鷲巢山光兔山二王子岳馬下山東岳等中越後ニハ八海山金城山苗場山黒姫山等又上越後ニハ信濃ノ境上ニ接シテ妙高山燒山等アリ

●越後ノ川流如何

國ノ中央ニ魚沼川アリ三國峠ヨリ發シ川口ニ至リテ信濃川ニ會ス關川ハ信濃ヨリ來リ高田ノ城市ヲ過キ佐内川ト合シテ今町湊ニ注キ姫川亦信濃ヨリ來リ海ニ入り阿賀野川ハ岩代ヨリ來リテ松崎港ニ注キ

信濃川ハ信濃ヨリ來リ長岡與板三條ヲ經テ數派ニ分レ共ニ北流シテ

新瀉港ニ注キ荒川ハ羽前ヨリ來リ北流シテ桃崎ニ至リ海ニ入ル

●新瀉ハ如何ナル所ナリヤ

新瀉ハ越後信濃川下流ノ左側ニ位スル五港ノ一ニシテ人口凡四萬一千ヲ有ツ

●越後ノ重モナル港ハ如何

新瀉港寺泊港出雲崎港直江津港等ナリ

●佐渡ノ形勢如何

周回五十三里餘ノ島國ニテ南岸ヲ南濱ト云ヒ越後ニ對シ北岸ヲ海府ト云フ東西ハ海水灣入ヌ東ヲ夷湊ト云ヒ遙ニ羽後ト相向ヒ西ヲ眞野入江ト云フ能登ノ珠洲岬ト相對ス

●佐渡ノ山嶽及礦山如何

國ノ中央ニ金北山聳ユ之ニ亞クヲ二岳檀特山等トス山嶺重疊シテ其

間金銀ノ礦山諸々ニ散布セリ

第六章 山陰道地理

●山陰道ノ位置廣袤面積及人口ヲ舉ケヨ

東ハ北陸東山兩道及畿内ニ接シ南山陽道ト界シ北日本海ニ面ス東西凡八十里南北凡十里其面積一千百零方里ニシテ人口百七十八萬ヲ有ス

●山陰道ニ於ケル邦國ヲ其郡數ト共ニ列記セヨ

丹波(七郡) 丹後(五郡) 但馬(五郡) 因幡(一市三郡) 伯耆(三郡) 出雲(一市七郡) 石見(六郡) 隱岐(四郡)

●山陰道ニ於ケル重モナル海灣岬角及半島ヲ舉ケヨ

海灣ニハ與謝海舞鶴入江中海石見瀧○岬角ニハ丹後ノ經岬鷲岬成生岬出雲ノ地藏岬白岬宇龍神岬○半島ニハ島根半島等アリ

●山陰道ノ重モナル港ヲ舉ケヨ

丹後ノ舞鶴港宮津港久美濱港、但馬ノ丹生港諸察港、因幡ノ網代港賀露港、伯耆ノ境浦、出雲ノ美保關加賀浦守龍浦、石見ノ大浦温泉津外浦、隱岐ノ知夫港西郷港郷浦港、等

●山陰道ノ重モナル山嶽ヲ其國名ト共ニ列記セヨ

丹波ニ大江山三岳山半國山○丹後ニ千丈岳足占山由良岳○但馬ニ三開山朝來山氷山來日山生野銀山○因幡ニ菅山沖山因幡山鷲峯山○伯耆ニ大山船上山美德山○出雲ニ船通山阿圖馬山琴引山三郡山天狗山○石見ニ三瓶山大江高山島屋山○隱岐ニ燒火山摩尾山

●山陰道中ノ重モナル川流ヲ其長ト共ニ列舉セヨ

保津川(五十五里) 和知川(三十里) 江川(五十里) 矢川(二十里) 神門川(二十里) 日町川(十七里) 城崎川(十六里) 矢田川(十三里) 高津川(十四里) 等

●山陰道中ノ重モナル湖沼ヲ其周回ト共ニ舉ケヨ

出雲ノ中海(十六里十町) 宍戸湖(十三里) 因幡ノ湖山池(三里三十町) 伯耆ノ東郷池等

●山陰道中ノ重モナル平野ヲ示セ

本道ニハ廣大ナル平地ナクシテ唯加露川江川及宍戸湖ノ沿岸等アリ

●山陰道物産ノ重ヨナル者ヲ擧ゲヨ

丹波ノ煙草○丹波ノ縮緬○但馬ノ金銀柳行李出石陶器○因幡ノ白珊瑚○伯耆ノ鐵木綿○出雲ノ鐵密柑人參海苔松江鱸○石見ノ銀鐵半紙

○隱岐ノ木材等ナリ

●山陰道ニ存在スル都會及名邑ヲ其國名ト共ニ列記セヨ

都會ニハ因幡ノ鳥取(二萬八千) 出雲ノ松江(三萬三千) 名邑ニハ

丹波ノ龜岡福知山丹波ノ宮津舞鶴但馬ノ豐岡出石伯耆ノ米子(一萬三千) 出雲ノ美保ノ關石見ノ濱田等アリ

●山陰道ニ屬スル重モナル小島ヲ擧ゲヨ

丹波ノ毛島冠島但馬ノ津居山出雲ノ大根島石見ノ高島瀬戸島隱岐ノ

島津島松島大森島

●丹波ノ山嶽如何

北境ニ大江山三岳山アリ最モ高峻ニシテ其若狹近江ニ界スル所ニ知井山アリ南境ニ半國山アリ國山中亦山谷相連ナリ八峰アリ畑山アリ

八尾山アリ

●丹波ノ川流如何

諸川源ヲ四境ノ山間ヨリ發シ相集リテ四條トナリ三方ニ分流ス其南流シテ播磨ニ入ル者ヲ佐治川トシ其北流シテ丹波ニ入ル者ヲ福知川トシ其東流シテ山城ニ入ル者ヲ保津川トス

●丹波ノ山嶽如何

國中第一ノ高山ヲ足占山ト云フ中郡ニ在リ又國ノ南境ニハ大江山屹立シ其東北ニ由良嶽聳へ其他與謝海ノ西ニ成相山宮津ノ南ニ普甲峠

等アリ

●丹後ノ川流如何

由良川ハ丹波ヨリ來リテ由良港ニ注キ竹野川ハ中郡ノ山間ヨリ發シ北流シテ海ニ入り倉橋川ハ與謝郡ノ山間ヨリ發シテ與謝海ニ入ル
●天橋立ハ如何ナル所ナリヤ

日本三景ノ一ニシテ沙線一條長ク海中ニ斗出シ青松其上ニ茂生ス風景絶佳ナリ

●丹後ノ港泊ハ如何

由良港ハ由良川ノ口ニ宮津港ハ天橋立ノ東南ニ在リ其他舞鶴港竹野港久美濱等アリ

●但馬ノ山嶽ハ如何

氷山ハ西南隅ニ聳ヘテ播摩因幡美作ニ跨リ城崎川ノ兩岸ニ三河山來日山アリ妙見山ハ氷山ノ脈ヲ承ル久斗山ハ海濱ニ近ク峙ツ又丹波ノ

境ニ朝來山アリ又其西方ニハ有名ナル生野銀山アリ

●但馬ノ川流ハ如何

斐川ハ生野銀山ヨリ發シテ海ニ入ル朝來川養父川氣多川ハ共ニ其上流ニシテ出石川ト合ヒテ城崎川ト云ラ矢田川ハ氷山ヨリ發シ西流シテ海ニ入ル

●但馬ノ港泊ハ如何

諸寄港ハ因幡ノ境ニ近ク津居山港ハ丹波ノ境ニ連リ其中間ニ丹生港アリ

●因幡ノ山嶽如何

三國山ハ美作伯耆ニ跨リ菅山ハ但馬播摩ニ跨ル國中ニモ亦鷲峰山龍山頭巾山因幡山等ノ高峻ナルモノアリ

●因幡ノ川流如何

八東川ハ播摩ノ境ヨリ發シ西流シテ千代川ニ入り因幡川ハ淡美郡ノ

雨瀧ヨリ發シ亦西流シ鳥取ヲ過キ千代川ニ入ル千代川ハ人坂峠ヨリ發シ諸水ヲ併セ賀露浦ニ注ク

●因幡ノ湖水如何

賀露浦ノ西南ニ湖山池アリ周回三里餘又東ニハ湯山細川ノ二池西ニハ奥濱見池アリ

●鳥取ハ如何

鳥取ハ因州賀露川ノ右岸ニ在リテ賀露浦ニ接ス人口凡二萬八千ヲ有ツ

●伯耆ノ山嶽如何

大神山ハ山陰道第一ノ高山ニシテ鍋山高麗山等其麓ニ峙チ北ニ美德山西ニ蛭山アリ船通山ハ出雲ノ境ニ蟬ヘ三平山ハ美作ノ境ニ峙チ船上川山ハ御來屋港ノ東南ニ在リ

●伯耆ノ川流如何

竹田川三朝川ハ共ニ河村郡ノ山間ヨリ發シ相會シテ天神川ト稱シ北流シテ海ニ入ル其東ニ東郷池アリ之ヨリ發スルヲ橋津川トス日野川ハ日野郡ノ山間ヨリ發シ又海ニ入ル

●中海ハ如何

島根半島ハ西ヨリ東ニ長ク突出シ其岬ヲ三保關トス伯耆ノ夜見濱ニ對シ一海狹ヲナス其内ヲ中海ト云フ周回凡十六里餘其中ニ大根島江島アリ

●出雲ノ山嶽如何

三國山ハ備後伯耆ニ跨リ三瓶山ハ石見ニ跨リ阿圖馬山ハ備後ニ連ル其他國中ニ三郡山天狗山等ノ高山アリ

●出雲ノ川流如何

斐伊川ハ出雲南部ノ山間ヨリ發シ横田川トナリ諸川ヲ併セ西流シテ坂田ニ至リ二派トナリ東流シテ共ニ安道湖ニ入ル○神門川ハ琴引山

及女龜山ノ両源ヨリ發シ相會シテ西北ニ流レ頼原川吉野川伊佐川等
ヲ併セ遂ニ西園ニ至リ日本海ニ入ル

●出雲ノ湖水ハ如何

宍道湖ハ中海ノ西方ニ位シ周回凡十一里餘環ラスニ出雲楯縫秋鹿島
根意宇ノ五郡ヲ以テス又國ノ西隅ニハ神西湖アリ其周回凡一里餘

●松江ハ如何ナル所ナリヤ

松江ハ宍道湖ノ東邊ニ臨ミ馬瀉瀬戸ノ兩岸ニアリ人口凡三萬三千ヲ
有ツ

●石見ノ山嶽如何

●冠山ハ國ノ中央ニ峙チ北ニ矢瀧城山アリ東ニ三瓶山アリテ出雲ニ跨
リ三石山星坂峠青野岳等西南ノ境ニ經ヘ其山脈延キテ山陽道ヲ畫セ

●石見ノ川流如何

江川ハ備後ヨリ來リ衆流ヲ併セ國ノ中央ヲ貫キ海ニ入ル又江川ノ東
ニハ福光西田大國太田和田ノ諸川西ニハ守屋下府大橋君布岡崎高津
ノ諸川アリ

●石見ノ沿海ハ如何

東ハ出雲ノ境ヨリ西ハ長門ノ境ニ至ルマテ凡四十里即チ所謂石見瀉
ニシテ港灣出入ス其中間ニ在ルヲ外浦港ト稱ス

●隠岐ヲ略說セヨ

北海中ニ列峙スル群島ニシテ別テ四島トス南ハ知夫里島中島西島ノ
三島ニ分ル併セテ島前ト稱シ北ノ一島ハ島後ト稱ス兩島相距ル僅ニ
六里餘ニシテ其沿海ニアル所ノ大小島嶼凡百八十餘アリ

●隠岐ノ港泊如何

島後ノ西郷港ハ東海ニ向ヒ津井浦ト相對シテ一大灣ヲナス隠岐港ト
云フ其南ニ眞浦加茂ノ兩港又島ノ西部ニ福浦港アリ島前ニハ浦郷知

夫知々井ノ三港アリ

第七章 山陽道地理

●山陽道ノ位置廣袤面積及人口ヲ擧ケヨ

本洲ノ西南部ニ在リテ東幾内ニ接シ北山陰道ト界シ南瀬戸内海ニ面シテ四國ト相臨ム東西凡百七里南北凡十五里其面積ハ千五百七十七方里ニシテ人口三百九十六萬ヲ有ス

●山陽道ニ在ル邦國ヲ其郡數ト共ニ列記セヨ

播摩(一市十三郡)美作(十四郡)備前(一市八郡)備中(十一郡)備後(十四郡)安藝(一市八郡)周防(六郡)長門(一市五郡)

●山陽道ノ主要ナル海灣岬角及半島ヲ示セ

海灣ニハ兒島灣今津灣廣島灣○岬角ニハ長門ノ高山岬川尻岬本山岬御崎安藝ノ鍋ヶ岬備後ノ阿武菟岬備前ノ立石崎○半島ニハ備前ノ兒島半島等

●瀬戸内海トハ何レヲ云フヤ及夫レニ包含スル灘及海峽ヲ擧ケヨ

山陽道ト四國九州ノ間ニ在リテ直徑凡一百里中ニ播摩灘水島洋燧津碓黃灘周防洋等ヲ包含シ其際ニ明石海峽、鳴戸海峽、牛窓瀬戸、神島峽、阿武免峽、尾道峽、布刈峽、三原海峽、隱戸海峽、早瀬瀬戸、上之關峽、大島瀬戸、赤間關海峽、速吹海峽等アリ

●山陽道ニ於ケル著名ナル港ヲ擧ケヨ

播摩ニ室津港坂越港、備前ニ牛窓港日比港、備中ニ笠岡港玉島港、備後ニ鞆津港尾道港、安藝ニ御手洗港小深港、周防ニ秋穗港中之關港笠戸港室積港室津港三浦港油宇港、長門ニ赤間關港特牛港大浦港等アリ

●山陽道ニ於ケル重モナル山嶽ヲ擧ケヨ

播摩ニ黒尾山笠形山御岳山高御位山書寫山○美作ニ那岐山蛭山高峰山米皿山○備前ニ熊山天神山○備中ニ赤瀧山劍山○備後ニ御神山天

神山美古登山○安藝二十方山鬼城山大土山野呂山灰峰○周防ニ秘密
山水尾山大坐山○長門ニ徳佐峰一位岳榎木山高丸山等

●山陽道ニ在ル著名ナル川ヲ其長ト共ニ擧ケヨ

加古川(十九里) 津山川(三十一里) 高田川(三十七里)

大川(二十八里) 三次川(三十一里) 櫃田川(二十里)

太田川(二十三里) 吉田川(二十六里) 岩國川(二十四里) 等

●山陽道ノ重モナル物産ヲ擧ケヨ

播摩ノ赤穂鹽龍野醬油明石縮姫路革高砂染○美作ノ雲齊織○備前ノ
陶器刀劍○備中ノ紙○備後ノ備後表○安藝ノ麥礦牡蠣○周防ノ岩國
縮大島綿木綿○長門ノ鹿子絞赤間硯

●山陽道ノ都會名邑ヲ其國名人口ト共ニ擧ケヨ

都會ニハ備前ノ岡山(人口三萬三千) 安藝ノ廣島(八萬二千) 周防
ノ山口(一萬二千) 名邑ニハ播摩ノ姫路(二萬三千) 明石(一萬九

千) 美作ノ津山(一萬五千) 備後ノ尾道(一萬七千) 福山(一萬五
千) 周防ノ岩國(一萬二千) 長門ノ赤間關(三萬) 萩(四萬一千)
等ナリ

●山陽道ニ屬スル重モナル島嶼ヲ列記セヨ

播摩ニ家島男鹿島坊勢島西島、備前ニ笠六口島石島高島犬崎鹿久井
島頭島大多府島曾島鳩島長島前島、備中ニ片島神島高島白石島北木
島飛島眞鍋島武島、備後ニ因島向島岩子島百島櫃島甲島走島菱島、
安藝ニ倉橋島能美島情島巖島阿多田島黑髮島似島鹿島瀨刈島大崎島
豐島生野島生口島佐本島高根島、周防ニ屋代島柱島平群島上之關島
祝島牛島笠戸島大島津仙島向島、長門ニ引島六近島蓋井島角島青海
島相島見島、等

●播摩ノ山嶽如何

雪彦山ハ國ノ北部ニ在テ笠形山ト東西相對峙シ白旗山ハ國ノ西部ニ

在リテ赤穂郡ノ北境ニ位シ書寫山ハ播摩ノ中央ニアリテ姫路ノ西北ニ峙立セリ

●播摩ノ川流如何

揖保川市川加古川等皆國ノ北境ヨリ來リ國中ヲ貫キテ南流ス
●美作ノ山嶽及川流ヲ示セ

那岐山蒜山北境ニ聳ユ○高田川ハ伯耆ヨリ來リ國中ノ諸水ヲ併セテ備前ニ入り朝日川トナリ津山川ハ泉山ヨリ發シ南流シテ備前ニ入り泉川ニ會ス

●備前ノ山嶽如何

大王山龍天山國ノ中央ニ聳ヘ舟坂山ハ東境ニ峙テ熊山天神山ト相對立ス

●備前ノ川流如何

吉井朝日ノ二大川ハ共ニ美作ヨリ來リ國中ヲ貫キ南流シテ兒島灣中ニ注ク

ニ注ク

●岡山ハ如何ナル國ナリヤ

岡山ハ北ニ金山ヲ負ヒ東ニ旭川ヲ帶ヒ兒島灣ニ接シタル繁華ノ都會ニテ人口三萬三千

●備中ノ山嶽及川流ハ如何

北境ニ劍花見ノ諸山アリテ中央ニ阿都見高倉ノ諸山アリ西ニ聳ユルヲ三室瀨岳トシ東ニ跨ルヲ吉備中山トス○高橋成羽ノ兩川ハ相會シテ一大河トナル是ヲ阿邊川ト云フ松山ヲ環リテ南流シ矢蔭川ト合ヒ更ニ分レテ兩派トナリ各海ニ入ル

●備中ノ港泊如何

笠岡港ハ國ノ西南ノ隅ニアリ玉島港ハ國ノ中央ニ當レリ皆泊舟ニ宜シ

●備後ノ山嶽如何

大鐘女龜ノ諸山ハ北疆ニ跨リ御神山ハ中央ニ聳ヘ支分シテ龜岳蛇園山ニ連ル

●備後ノ川流如何

東城川ハ東北ノ諸水ヲ併セテ備中ニ入り三次川ハ諸水ヲ集メ北流シ安藝ノ吉田川ト合シテ石見ニ入り鞆田川ハ中央以南ノ水ヲ併セ福山ヲ過キテ海ニ入ル

●備後ノ形勢如何

全國山嶺重疊シテ平地少シ海濱ハ港灣多クシテ群小島前ニ列レリ

●備後ノ港泊ハ如何

明津港ハ南出ノ岬端ニアリ又松永灣ノ西ニ尾道港アリ

●安藝ノ山嶽如何

十方阿生白木野呂等ノ諸山國ノ中央ヨリ北ニ繞リテ石見ノ境ニ連レ

●安藝ノ川流如何

大田川及吉田川ハ共ニ石見ノ境ヨリ發シ吉田川ハ備後ノ三次川ト合シテ國境ニ沿ヒ石見ニ入り大田川ハ國ノ中央ヨリ南折シテ數派トナリ廣島ヲ擁シテ海ニ入ル

●嚴島ハ如何ナル所ナリヤ

廣島灣ノ口ニアリ波ヲ隔テ、玖珂ノ浦ト相對ス嚴島壯麗山水明媚、

日本三景ノ一ナリ

●周防ノ形勢ヲ略說セヨ

山脈東北ヨリ西北ニ連亘シ西南ハ颯ル平行ニシテ沿海港灣相連リ群島交錯シテ伊豫ニ抵ル其大ナルヲ八代島長島トス上ノ關ハ泊舟ノ地ニテ逆西ノ海ヲ周防灘ト云フ

●周防ノ川流如何

岩國川ハ石見ノ境ヨリ發シ岩國ヲ過キ海ニ入り佐波川ハ長門ノ境ヨ

ヲ發シ諸川ヲ併セ南流シテ中ノ關ニ至リ海ニ入ル
●廣島ハ如何ナル所ナリヤ

廣島ハ方一里ノ都會ニテ大田川市街ヲ貫ク人口八萬二千ヲ有ツ
●山口ハ如何ナル所ナリヤ

周防ノ西隅ニシテ長門ト接スル處ニ在リ人口一萬一千ヲ有ツ
●長門ノ山嶽及川流ハ如何

石見周防ノ境ハ重嶺嶺峰綿延セリ其最高キヲ西風扇山豊浦山トス
○河上川ハ東境ヨリ來リ萩ノ城市ニ沿ヒテ海ニ入り吉田厚狹厚東三
水ハ中央ヨリ南流シテ海ニ入ル

●長門ノ沿海ハ如何
西南隅ニ檀浦アリ海ヲ隔テ、豊前門司關ト相對ス其間ヲ早瀬海狹ト
云ヒ周防灘瀨灘ノ界ヲナス峽西ニ赤間關アリ西道往來ノ要港ニシテ
船舟輻輳ノ港ナリ

第八章 南海道地理

●南海道ノ位置面積及人口ヲ擧ケヨ

南海道ハ畿内ノ南方ニ斗出セル紀伊及四國淡路島ノ合稱ニテ其面積
千五百九十八方里人口三百六十五萬ヲ有ス

●南海道中ノ邦國ヲ其郡數ト共ニ列擧セヨ

紀伊（一市九郡）淡路（二郡）阿波（一市十郡）讚岐（一市十二郡）
伊豫（一市十二郡）土佐（一市七郡）

●南海道沿岸ノ海洋及岬角ヲ擧ケヨ

海岸ニハ紀伊ノ熊野洋紀伊海峽伊豫ノ水嶋灘硫黃灘燧灘豊後海土佐
ノ土佐灣○岬角ニハ紀伊ノ汐岬比井崎阿波ノ蒲生田岬土佐ノ室戸崎
陸岬岬伊豫ノ佐田岬等

●南海道中ノ重モナル港ヲ與ケヨ

紀伊ノ加太港大崎港比井港田邊港大嶋港浦神港二水嶋港尾鷲港、淡

路ノ由良港、編良港、阿波ノ撫養港小松島港加島港那佐港、讚岐、高松港坂出港丸龜港志度浦多賀津、伊豫ノ由良港宇和島港中泊港、土佐ノ浦戸港宇佐港須崎港宿毛岬湊浦、等

●南海道中ノ著名ナル山嶽ヲ舉ゲヨ

紀伊ノ大塔峰八鬼山那智山高野山龍門山○淡路ノ先山○阿波ノ觸山
寺山劍山烏帽子山○讚岐ノ八栗山白峰象頭山飯山○伊豫ノ石槌山瓶
森山唐岩山篠山鬼城山○土佐ノ三灘山横倉山矢筈山天狗山雪光山櫻
山等

●南海道ノ重モナル川流及其長ヲ舉ゲヨ

吉野川(四十一里) 日高川(五十五里) 紀伊川(三十里)
熊野川(三十五里) 左田川(二十七里) 宮田川(二十五里)
安宅川(二十五里) 古坐川(二十七里) 太田川(二十二里)
那賀川(二十八里) 物部川(二十五里) 仁淀川(十九里)

渡川(二十里)等

●南海道ノ平野如何

紀伊川及吉野川ノ沿岸、讚岐北部海濱、阿波東部海濱、及諸大川ノ近傍沿海地方等ナリ

●南海道ノ重モナル物産ヲ舉ゲヨ

紀伊ノ密柑高野紙石材木材漆器雲齊織○淡路ノ伊賀野燒○阿波ノ藍
齋田摺縮織○讚岐ノ砂糖食塩保多編○伊豫ノ銅松山編○土佐ノ半紙
鯉節珊瑚等ナリ

●南海道中ノ都會及名邑ヲ其人口國名ト共ニ舉ゲヨ

都會ニハ紀伊ノ和歌山(五萬五千) 阿波ノ徳島(五萬七千) 讚岐ノ
高松(三萬八千) 伊豫ノ松山(三萬) 土佐ノ高知(三萬一千) 名邑
ニハ阿波ノ撫養(一萬七千) 讚岐ノ觀音寺(一萬) 丸龜(一萬六千)
伊豫ノ宇和島(一萬三千) 等ナリ

● 南海道ニ屬スル重モナル島嶼ヲ舉ケヨ

紀伊ノ大島地島沖島友島○淡路ノ沼島○阿波ノ大崎伊島大毛山高島
島田山○讃岐ノ小豆島豊島直島女木島鹽飽本島新島手島粟島○伊豫
ノ大三島岡村島方島佐島弓削島生島名岩城島大島興居島忽那島陸月
島怒和島津和地島日振島戸島○土佐ノ大島沖島等

● 紀伊ノ山嶽川流及海岸ハ如何

吉野ノ山脈東北ヨリ來リテ熊野高野ノ諸嶺トナリ中央ニ大塔崎嶽ニ
○成川ハ大和ヨリ來リテ東南ニ流レ紀ノ川ハ大和ヨリ來リ和歌山ヲ
過キテ海ニ入ル其他國中川流數十アリ皆海ニ入ル○海岸凡百二十里
アリ

● 日本第一ノ瀑布如何

紀伊ノ那智ニ大瀑布アリ直下百餘丈ナリ

● 和歌山ハ如何ナル所ナリヤ

紀伊川河口ノ南ニ在リテ西南ハ和歌浦ニ接ス人口凡五萬五千

● 淡路ノ地勢ヲ略說セヨ

全國三角狀ヲナシタル島嶼ニテ正北ノ一角ハ長ク延ヒタリ其端ニ岩
扇浦ト云フ明石瀬戸ヲ狹ミテ播磨ト相對ス東隅ヲ由良ト云フ紀伊ノ
加太ト對ス西隅ハ即チ鳴門ニシテ阿波ト海水ヲ扼シ潮流渦ヲナス舟
行最モ危險ナリ

● 阿波ノ山嶽如何

西境ニ劔山祖谷山アリ山脈東ニ奔リ高越燒山諸山ニ連リテ國勢ヲ南
北ニ兩分ス

● 阿波ノ川流如何

吉野川ハ土佐ヨリ發シ伊豫ヨリ來レル川ト相會シ五派ニ分レテ海ニ
入ル那沮川モ亦土佐ヨリ發シ直ニ東流シニ派ニ分レテ海ニ入ル

● 阿波ノ港泊如何

阿波ニ撫養港、小松島港、加島港、那佐港、等アリ

●徳島ハ如何ナル所ナリヤ

阿波ノ東岸ニシテ吉野川ノ下流ナル廣戸別宮河河口ノ間ニ在リ人口凡五萬七千

●讃岐ノ山嶽如何

國ノ南境ニ雲邊山峙チ海岸ニ八栗山聳ユ其他有名ナル象頭山白峰等アリ

●高松ハ如何ナル所ナリヤ

讃岐ノ北岸ニ臨ミ香東川ト其支流ナル御坊川トノ間ニアリ人口凡三萬八千ヲ有ツ

●伊豫ノ地勢如何

國勢彎折シテ西北海ニ臨ム佐田岬其間ヲ限リ海ニ斗出スル一十八里豊後ノ佐賀關ト海峡ヲ夾ム此ヨリ東北ノ海ヲ燧灘又ハ硫黃灘ト稱ス

●伊豫ノ山嶽及川流ハ如何

土佐ノ境ニ峻山屏列シテ一ノ山脈ヲナス唐岩山笹山其南ニ聳ヘテ石槌塞山ノ諸山ハ其東ニ連レリ○肱川ハ土佐ヨリ來リ大洲ヲ過キテ燧灘ニ入り重信石手ノ兩川ハ連山ノ間ヨリ發シ合シテ松山ノ南ニ至リテ燧灘ニ入ル

●松山ハ如何ナル所ナリヤ

伊豫中部ノ都會ニシテ重信川下流ノ北ニ沿ヒ道後ノ温泉ニ近シ人口凡二萬九千

●土佐ノ地勢如何

地勢彎環南海ニ沿ヒテ大灣ヲナス東西ノ兩岬相對シテ海南ニ斗出シ東ヲ室戸崎ト云ヒ西ヲ蹉蛇崎ト云フ沿岸凡九十里アリ灣ノ内ニ宇佐、須崎アリ外ニ甲浦、宿毛アリテ皆白舟ニ宜シ又國中ハ山岳林叢三分ノ二ニ居リ地形南ニ循ヒテ漸ク低シ

●土佐ノ山嶽ハ如何

連山一帯國境ヲ限リ伊豫ト腹背ヲナシ矢筈岳高ク其中央ニ聳ユ又海岸ニハ火打山御在所森山等相聳ヘテ北境ニハ角山泳山屏列セリ

●土佐ノ川流如何

吉野川ハ矢筈岳ヨリ發シテ阿波ニ入り仁淀川ハ伊豫ヨリ來リ南流シテ吸江ノ西ニ注キ肱川ハ角山ヨリ發シ北流シテ伊豫ニ入ル

●高知ハ如何ナル所ナリヤ

土佐灣頭ノ一都會ニシテ鏡川ノ流ヲ滯フ人口凡三萬二千

第九章 西海道地理

●西海道ノ位置面積及人口ヲ擧ケヨ

帝國ノ西南部ニ在リテ九州島壹岐島對馬嶋及琉球群島ヨリ成ル其面積合計二千八百二十五方里人口五百九十三萬ヲ有ス

●西海道中ノ邦國ヲ其郡數ト共ニ列記セヨ

筑前(一市九郡) 筑後(一市五郡) 豊前(六郡) 豊後(十郡) 肥前

(二市十四郡) 肥後(一市十二郡) 日向(八郡) 大隅(五郡) 薩摩(一

市六郡) 壹岐(一郡) 對馬(二郡) 琉球(二區五郡)

●西海道中ノ重モナル海灣海峽岬角及半島ヲ擧ケヨ

海灣ニハ伊萬里灣松浦瀉大村灣筑紫海鹿兒島灣布志灣玄海洋洞海博多灣周防洋豊後海釜筑紫海大口浦○海峽ニハ針尾瀬戸瀬詰瀬戸速吹海峽速額海峽三角海峽對馬海峽○岬角ニハ波戸岬早崎開聞岬佐多岬都井岬火崎地藏崎門司崎名護屋崎志賀鼻西浦岬部崎楠屋岬保戸岬鶴見岬野間岬野母岬○半島ニハ東松浦半島西松浦半島彼杵半島島原半島薩摩半島大隅半島國東半島等ナリ

●西海道中ノ重ナル港ヲ擧ケヨ

筑前ノ福岡港蘆屋港若松港、筑後ノ若津港、豊前ノ小倉港鶴島港、豊後ノ日出港佐賀關港下江港、肥前ノ長崎島原港唐津港呼子港名護

屋港伊萬里港、肥後ノ水俣浦、日向、東細港細島港外之浦港、大隅ノ内浦港大泊港、薩摩ノ鹿兒島港山川港片浦港京泊港、壹岐ノ郷野浦港、對馬ノ大口浦鴨居瀨港等ナリ

●西海道中ノ著名ナル山嶽ヲ舉ケヨ

豊前ノ英彦山鹿熊山鹿嵐山平狭野山○豊後ノ由布岳鶴見山九重山祖母岳領岳○筑前ノ福智山背振山雷山浮岳寶滿山根智岳寒氷峠○筑後ノ御前岳熊渡山○肥前ノ天山多良岳○肥後ノ阿蘇山國見岳江代山市房山○日向ノ法華山霧島山行騰岳尾鈴山可愛山去川山牛峠○大隅ノ國見岳高熊岳垂水岳○薩摩ノ紫尾山御岳冠岳金峰山開聞山野間岳○壹岐ノ魚釣山○對馬ノ御岳矢射立山等ナリ

●西海道ノ重モナル川流及其長ヲ舉ケヨ

川内川(四十六里)筑後川(三十五里)大野川(三十四里)五箇瀨川(三十里)耳川(二十八里)一之瀨川(三十里)

大淀川(二十五里)武雄川(二十一里)緑川(二十一里)球摩川(二十四里)等

●西海道中ノ重モナル湖沼ヲ舉ケヨ

薩摩ノ池田湖(周圍四里三十町)筑前ノ鳴生池田池(三里)等

●西海道中ノ重モナル平野ヲ舉ケヨ

筑後川菊地川白川緑川川内川等ノ諸沿水地方及日向東部海濱地方等ナリ

●西海道ノ著名ナル物産ヲ列記セヨ

筑前ノ博多織、筑後ノ久留米忍生蠟、豊前ノ小倉織門司硯、豊後ノ豊後紬、肥前ノ有田燒伊萬里燒、肥後ノ米穀、日向ノ日、半切、大隅ノ國府煙草、薩摩ノ薩摩燒薩摩煙草阿久根燒酎七島筵鯉節、壹岐ノ砥石海産、對馬ノ鯨及其他ノ物産、等ナリ

●西海道中ノ都會及名邑ヲ其國名人口ト共ニ舉ケヨ

都會ニハ筑前ノ福岡（人口四萬三千）豊後ノ大分（一萬四千）肥前ノ佐賀（二萬五千）肥前ノ長崎（三萬八千）肥後ノ熊本（四萬四千）日向ノ宮崎（一萬二千）薩摩ノ鹿兒島（四萬五千）名邑ニハ筑前ノ博多（二萬）筑後ノ久留米（二萬一千）柳川（一萬二千）豊前ノ小倉（一萬二千）中津（一萬六千）豊後ノ臼杵（一萬一千）肥前ノ島原（一萬八千）等ナリ

●西海道ニ屬スル重モナル島嶼ヲ擧ケヨ

筑前ノ殘島志賀島大島○豊島ノ大野島○豊後ノ姫島大入島大島○肥前ノ香燒島松島大島蠣浦島針尾島福島鷹島黒島平戸島生月島度島中通島宇久島奈留島久賀島福江島野崎島平島山島樺島○肥後ノ天草群島○日向ノ大島○大隅ノ櫻島種子島屋久島大島佳奇呂麻島鬼界島沖永良部島興論島○薩摩ノ長島伊廣島本浦島獅子島甑島硫黃島惡石

●筑前ノ山嶽如何

冷水嶺高ク聳ヘテ西境ヲ限斷シ寶滿山ハ國ノ中央ニ位シ岩屋山天拜山等其左右ニ峙ツ

●筑前ノ川流如何

遠賀川ハ上流ヲ淺沼川ト云フ北流シテ海ニ入り那珂川多田羅川ハ共ニ寶滿山ヨリ發シ西北ニ赴キ共ニ博多ノ津ニ入ル

●筑前ノ沿海ハ如何

西北沿海ノ地ハ岬崎島嶼參錯シ鐘ヶ岬極端ニ出テ、玄海洋ニ臨ミ洞海ハ國ノ東北隅ニ入り込テ名護屋崎ト若松浦ト相向ヒ灣口ヲ擁セリ又西南ニ博多灣アリテ西北ニ志賀鼻アリ一條ノ長洲西ニ出ツル凡三里

●福岡ハ如何ナル所ナリヤ

筑前ノ博多灣ニ臨ミ那珂河口ノ西ニアリ人口凡四萬三千ヲ有ツ

●筑前ノ山嶽及川流如何

高良山國ノ中央ニ峙チ其南部ハ高井岳熊渡山文字山等ノ群山重疊シテ豊後肥後ノ境ニ至ル()筑後川ハ豊後ヨリ來リ筑前ノ境ニ沿ヒテ西流シ肥前ノ境ヲ沿ヒ分レテ兩派トナリ筑紫海ニ入ル矢部川ハ三國山ヨリ發シ南流シテ柳川ニ至リ分レテ三川トナリ海ニ入ル

●豊前ノ山嶽及川流如何

英彦山ハ西南ニ位シテ高ク聳一犬ヶ岳其東ニ峙ツ鹿嵐山ハ國ノ東隅ニ高ク峙チ御許鳥帽子ノ諸山其左右ニ列ス○小波瀬川ハ英彦山ヨリ發シ北流シテ海ニ入ル高瀬川モ亦英彦山ヨリ發シ東北ニ環流シ中津ニ至リ海ニ入ル

●豊前ノ沿海如何

門司ヶ崎ノ東方ニ部崎アリテ東南遙ニ豊後ノ國東山嘴ト相望ム其間海濱凡三十里以テ周防洋ノ西南ヲ限レリ

●豊後ノ山嶽及川流ハ如何

田布岳ハ國ノ中央ニ位ス鶴見山其北ニ屏列シ四極山其前ニ峙チ高崎山其西ニ列ル又日向肥後ノ境ニ祖母岳アリ○大野川ハ肥後ヨリ來リ國ノ城邑ヲ過キテ東北ニ流レ日田川ハ西流シテ筑後川ノ上流ヲナス

●豊後ノ沿海如何

東方ハ岬灣參錯シテ杵築、鶴崎諸港アリ佐賀開ハ遙ニ伊豫ノ御崎ト相對シテ内海ノ門戸ヲナス其東極チ地藏岬ト稱ス

●大分ハ如何ナル所ナリヤ

内海ニ臨ミ豊後大分河口ノ西ニアリ鶴崎ト相距ル三里人口一萬四千

●肥前ノ沿海ハ如何

地勢ハ岬灣出入セル半嶋國ニシテ沿海殆ント二百里、東西松浦ノ二半嶋ハ北方ニ突出シテ伊萬里灣ヲ擁シ鯛浦ハ西邊ニアリテ東西彼杵ノ中間ニ灣入シ其東南ニ筑紫海アリテ兩肥及筑後ノ兩端ニ亘ル又沿

海ニハ數百ノ島嶼羅列セリ

●肥前ノ山嶽及川流如何

多良嶽ハ肥前ノ東部ニ屹立シ其山脈東シテ前岳帆柱山下ナリ西北シテ釜伏山下ナル國ノ北端ニハ領布振山アリテ東北浮岳ト相對ス又温泉岳ハ肥前ノ南端島原半島ノ中央ニ立ツ噴火山ナリ○川上多久武雄ノ諸川ハ皆筑紫海ニ注キ松浦川ハ北流シテ海ニ入ル

●肥前ノ港泊如何

國ノ南部ニ長崎港、島原半島ノ東北端ニ島原港、鯛浦ノ灣口ニ佐世保港、東松浦半島ノ北端ニ名護屋港、松浦郡ノ北ニ唐津港等アリ

●佐賀ハ如何ナル所ナリヤ

肥前ノ東北部ニ在リテ川上川ノ東岸ニ沿ヒ筑紫海ニ近シ人口ニ萬五千ヲ有ツ

●長崎ハ如何ナル所ナリヤ

開港場ノ一ニシテ肥前彼杵半島ノ南部ニ在リ人口三萬八千ヲ有ツ

●肥後ノ山嶽及川流如何

阿蘇山ハ正東ニ位セル噴火山ニシテ九州第一ノ高峰ナリ又東北隅ニハ涌蓋山三國岳薩摩ノ國境ニハ矢筈山アリ○白川ハ阿蘇山ヨリ發シ西流シテ熊本ヲ過キテ海ニ入り緑川隈川モ亦阿蘇山ヨリ發シ一ハ海ニ入り一ハ豊後ニ入ル高瀬川ハ三國山ヨリ發シ衆流ヲ集メ西流シテ海ニ入り玖麻川ハ日向ノ境ヨリ來リ西流シ八代ニ至リ海ニ入ル

●熊本ハ如何ナル所ナリヤ

肥後ノ白川下流ノ北峰ニ臨メリ人口凡四萬四千ヲ有ツ

●日向ノ地勢如何

東南洋ニ面セル大國ニテ瀕海ノ地ハ平行ニシテ美々津細島等ノ良港アレモ西北ハ重山深嶺相連リ大川數條東流シテ海ニ注ク

●日向ノ山嶽如何

霧島山ハ國ノ西南ニアル噴火山ニシテ東西兩峯ニ分カレ共ニ大隅ニ跨ル行膝山速日岳尾鈴山等ハ國ノ北境ヨリ中央ニ亘リ南ニ赴キテ法華岳アリ尙ホ進ミテ障泥岳鰐塚山小松山鈴岳トナル又國ノ西方市房山ヨリ東ニ列ル山ヲ石堂山尾包山トス

●日向ノ川流如何

五箇瀬川ハ五家中ヨリ來リ延岡ノ城市ヲ過キテ海ニ入リ耳川ハ西境ノ山間ヨリ發シテ美々津港ニ注キ一ノ瀬川ハ上流ヲ米良川ト云ヒ東南ニ流レテ德淵港ニ注ク大淀川ハ上流ヲ繩瀬川ト云ヒ霧島山中ノ諸水及野尻川及綾川等ヲ合セ宮崎ノ南ニテ海ニ注ク

●宮崎ハ如何ナル所ナリヤ

日向大淀川ノ兩岸ニ連ナリ其海口ニ接ス人口凡ニ萬二千

●大隅ノ沿海如何

國形ハ薩摩ト共ニ二大岬ヲナシ海中ニ突出シテ一内海ヲナス國ノ南

端ノ岬ヲ佐多崎ト云フ其傍ニ大泊港アリ立目崎ハ佐多崎ノ北ニ在リ薩摩ノ山川津ト相對シテ内海ノ口ヲナス内海ノ中央ニ櫻島アリ又内浦ハ東外海ニ臨ミタル泊舟ノ地ニテ岬端ヲ火崎ト云フ

●大隅ノ山嶽及川流如何

高隈嶽ハ鹿兒島灣ニ臨ミ垂水嶽ハ高隅嶽ノ東南ニ連ル又櫻島ノ中央ニ墳火山アリ御岳ト云フ○境川ハ上流ヲ鹿屋川ト云ヒ志布志灣ニ注ク又新川及別府川ハ國ノ北部ニ在リ南流シテ鹿兒島灣ニ注ク

●志布志灣ハ如何

日向大隅二州ノ間ニアリ灣口東南ニ向ヒテ日向ノ南端ヨリ大隅ノ東北海岸ニ亘リ日向ノ都井岬大隅ノ火崎ト相對シテ海門ヲ擁ス

●薩摩ノ地勢如何

國中山多クシテ平地少ク特ニ日向肥後ノ境ニ至リテハ峯巒重疊セリ薩摩ノ山嶽及川流ヲ示セ

國ノ南端ニ噴火山アリ開聞山ト云フ又北部ニ紫尾山アリテ東北朝日岳ニ連リ西方國見岳ニ互ル○川内川ハ日向大隅ノ境ヨリ發シ諸水ヲ併セテ外海ニ入ル

●鹿兒島ハ如何ナル所ナリヤ

薩摩ノ甲突川ニ沿ヒ鹿兒島灣ニ臨ミ前面ニ櫻島アリ人口凡四萬五千

●壹岐ノ地勢ヲ略說セヨ

肥前海上ノ一孤島ニシテ周回三十五里全島悉ク山ニシテ沿岸ハ岬灣出入シ淀泊ノ便アリ○魚釣山ハ北出ノ岬端ニ聳ヘ○谷合川其南ヲ流ル○北邊ニ本勝港アリ

●對馬ノ地勢ヲ略說セヨ

日本海ノ西北ニ位セル兩大嶋ニテ壹岐ノ勝本ヲ距ルコ十二里○上島ハ周回五十里アリテ其中央ニ有朋山矢筈山女岳等相連リ又嚴原ナル泊舟ノ地アリ○下島ハ周回百三十里アリ南北ニ長ク亘リ東西ノ兩岸

ハ港灣多シ北端ニ鶴浦アリテ朝鮮ノ釜山浦ニ對シ東岸ニハ網代舟志佐賀ノ諸澳西岸ニ大浦佐須奈ノ諸港アリテ中央ニ御岳高ク聳ユ佐護伊奈等ノ諸川アリ○又兩島ノ間ヲ淺茅浦ト云フ海岸相逼リテ一灣ヲナス

●琉球ノ地勢ヲ略說セヨ

琉球ハ薩摩開聞岬ノ西南凡一百四十里許ノ海上ヨリ西南ニ亘ル群島ヲ以テ一國ヲナス群島ノ數凡五十五分ツテ沖繩諸島先島群島ノ二トナス地形狹長ニシテ高山大川ナク氣候恒燠ニシテ霜雪降ラズ椰木毎ニ繁茂ス那覇ハ島中第一繁盛ノ都府ニシテ人口凡一萬五千ヲ有ツ其餘天住用石垣等ノ良港アリ

第十章 北海道地理

●北海道ノ位置廣袤面積及人口ヲ舉ケヨ

帝國ノ最北部ニ在リテ蝦夷島及ヒ千島群島ヨリ成ル東西凡百六十六

里南北凡一百二十里其面積六千零九十五方里ニシテ人口二十三萬ヲ有ス

●北海道中ノ邦國ヲ其郡數ト共ニ列擧セヨ

渡島(一區六郡) 後志(十七郡) 膽振(八郡) 石狩(一區九郡) 天鹽(六郡) 日高(七郡) 十勝(七郡) 釧路(六郡) 根室(五郡) 北見(八郡) 千島(九郡)

●北海道沿海ノ海灣海峽及岬角ヲ擧ケヨ

海灣ニハ渡島灣火山灣根室灣厚岸灣○海峽ニハ津輕海峽宗谷海峽○岬角ニハ惠山岬白神岬鞆繪岬襟裳岬納沙布崎知床崎野付岬仙鳳路岬床丹岬宗谷岬神威岬白糸岬能取岬

●北海道沿海ノ重モナル港ヲ列記セヨ

渡島ニ箱館港福山港江刺港、後志ニ壽部港小樽港、膽振ニ有球港室蘭港、石狩ニ石狩港、天鹽ニ増毛港、日高ニ幌泉港、釧路ニ釧路港

厚岸港、根室ニ根室港、北見ニ宗谷港網走港

●北海道中ノ重モナル山嶽ヲ擧ケヨ

渡島ノ遊樂部岳駒岳千軒岳○後志ノ後方羊蹄岳太平岳雷電山○膽振ノ昆保岳有珠岳白老山○日高ノ神威岳樂古山○釧路ノ阿寒岳○根室ノ硫黃岳斜里岳

●北海道中ノ著名ナル川流及其長ヲ擧ケヨ

石狩川(一百六十七里) 天鹽川(七十里) 大津川(四十四里) 久壽里川(三十七里) 利別川(三十里) 遊樂部川(三十四里) 西別川(三十里) 常呂川(三十里)

●北海道中ノ重モナル湖沼ヲ擧ケヨ

膽振ノ洞爺湖(周回十里) 支笏湖(七里) 十勝ノ喜門沼(八里) 釧路ノ阿寒沼摩周沼(未詳) 根室ノ楓連沼(十五里) 北見ノ猿摩湖(十八里) 網走里(七里)

●北海道中平野ノ重モナル者ヲ舉ケヨ

天鹽川石狩川大津川ノ谷及北見ノ北部釧路根室ノ海邊等

●北海道ノ重モナル産物ヲ舉ケヨ

鮭大口魚鮑鰻鱈青魚海扇鮭海鼠鯨昆布金鐵石炭熊鹿良材臘虎腦脂
水豹等

●北海道中ノ都會及名邑ヲ舉ケヨ

都會ニハ石狩ノ札幌(人口一萬五千)渡島ノ函館(四萬六千)根室
ノ根室港○名邑ニハ渡島ノ福山(一萬)江差(一萬二千)後志ノ小
樽、膽振ノ室蘭、石狩ノ石狩、天鹽ノ留萌、等

●北海道附屬ノ重モナル島嶼ヲ舉ケヨ

蝦夷島附屬ニハ大島寶島奧尻島檜島天爪島水晶島利尻島禮文島○千
島群島ハ總數三十二アリテ中國後、擇捉、色丹、得撫、新知、輪子
古丹、温祿古丹、幌筵、占守ノ諸島ハ有名也

●渡島ノ沿海如何

渡島ハ三面ニ海灣ヲ抱ク其西灣ハ全ク日本海ニ向ヒテ海岸ハ岬港出
入シ灣ノ中央ニ江刺港アリ東灣ハ膽振ノ江巴ノ崎ト相向ヒ内浦ノ一
大灣ヲナシ南灣ハ全ク陸奥ト相對シ西端ニ惠山崎白神崎アリチ灣ノ
中央ニ箱館ノ港アリ

●渡島ノ山嶽及川流ハ如何

蕨岳ハ膽振後志ノ界ニ峙チ其山脈延ヒテ大川岳惠山(噴火山)千軒
岳知内山トナル又國ノ西灣ニハ見見岳鍋岳東岸ニハ駒岳アリ○知内
川ハ千軒岳ヨリ發シテ海ニ入り安奴留川ハ黒岳ヨリ發シ西流シテ江
刺ノ北ニ注キ落部川ハ黒岳ヨリ發シ東流シテ内浦ニ注ク

●箱館ハ如何ナル所ナリヤ

渡島灣ノ北岸ニ臨ミ北海道中繁榮第一ノ地ニシテ開港場ノ一ナリ人
口凡四萬五千

●後志ノ山嶽及川流ハ如何

後方羊蹄山ハ膽振ニ跨リ黒松内岳大平岳モ亦膽振ニ亘ル又後方羊蹄山ノ北西ニハ余市岳八内岳古平岳及積丹岳等連リ雷電山ハ西部海濱ニ連ナレリ○利別川ハ膽振ヨリ來リ西流シテ海ニ入ル朱太川後志川モ亦共ニ膽振ヨリ來リ壽都灣ニ注ク

●後志ノ沿海如何

神威岬ハ日本海ニ突出シ東北石狩ノ濱益岬ト共ニ小樽ノ灣ヲ擁シ又西南白糸岬ト相對シテ磯谷ノ灣ヲ抱ク

●石狩ノ山嶽ハ如何

國ノ東境ニ石狩岳アリ東南ハ十勝岳ニ接シ北ハ天塩嶽ニ連ル全道山脈ノ因テ起ル所ナリ又黃金山阿曾山ハ海岸ニ峙テ夕張岳ハ南境ヲ限リ札幌嶽ハ南隅ニ立ツ

●石狩ノ川流ハ如何

夕張川ハ夕張嶽ヨリ發シ西流シテ石狩川ニ入ル石狩川ハ石狩嶽ヨリ發シ曠野ノ間ヲ横流シテ海ニ入ル空知川札幌川雨龍川等皆石狩川ニ入ル

●札幌ハ如何ナル所ナリヤ

殆ト全道ノ中心ニ位シ石狩川下流ノ南方豐平川ノ傍ラニアリ人口凡一萬五千

●天塩ノ沿海ハ如何

海岸四十里至ク西ニ臨ミ險崖相連リ海濱ハ淺砂遠ク亘リ舟泊ニ便ナラス

●天塩ノ山嶽及川流ハ如何

天塩岳ハ國ノ東南隅ニ峙ツ其他國中ニハ羽幌山幌尻山辨花片山暑塞別山等アリ○天鹽川ハ源ヲ石勝十狩ノ二岳ヨリ發シ天鹽國ノ東南ヨリ西北ニ向テ流レ海ニ入ル又留崩川ハ幌内山ヨリ發シ西流諸水ヲ合

セテ留崩ニ至リ海ニ入ル

●北見ノ沿海如何

全國總テ北海ニ臨ミ西端ノ岬ヲ宗谷ト云フ樺太州ノ白主岬ト相對ス
宗谷ノ西南ニ納紗布崎アリ東端ノ岬ヲ千床ト云フ千島國後島ニ向フ
沿岸自ラ一大灣ヲナシ兩岬ノ間相距ルコト百餘里灣ノ中央ニ紋別ノ
崎アリ西ニ鴨居崎アリ東ニ野浦ノ崎アリ

●北見ノ山嶽及川流ハ如何

天鹽ノ境ニハ一帯ノ連山アツテ屯斗登散酢岳ノ高隆ヲナシ又根室ノ
境ニハ硫黃岳斜里岳等相峙テリ○常呂川ハ十勝ノ境ニ發シ國ノ中央
ヲ流レテ海ニ入ル其他國中ニハ富別川紋別川斜里川等アレモ川流甚
大ナラス皆北流シテ海ニ入ル

●膽振ノ沿海如何

國形狹長ニシテ灣曲セリ東部ハ大洋ニ向ヒ西部ハ一大灣ヲテ大灣ノ

東端ニ江巴ノ崎アリ渡島ノ内浦ト相對ス又海岸ニハ勇拂白老ノ諸港
相連リ大洋ニ向ヘリ

●膽振ノ山嶽及川流ハ如何

後志ノ境ニハ昆保岳蟹澤岳「ルニツ」岳有珠岳アリ又之ヨリ東北ニ
進ミテハ白老山樽前岳紋別岳惠庭岳等アリ○渡島ノ境ニ近ク勝樂部
川アリ其少シク北ニ在ル長萬部長流別川ト共ニ火山灣ニ入ル又日高
ノ境ニ近ク鶴川アリ其西方ナル勇拂川白老川ト共ニ外洋ニ入ル

●日高ノ山嶽及川流ハ如何

神威岳ハ十勝ニ跨ル峻峯ニシテ山麓南亘シテ樂古山及豊居山トナリ
其端岬角トナリテ大洋ニ出ツ之ヲ襟裳崎トス○沙流川厚別川新冠川
染退川三石川元浦川等皆源ヲ石狩十勝ノ境ナル連山ヨリ發シ西南ニ
直行シ川道屏列シテ海ニ入ル

●十勝ノ沿海ハ如何

國內ハ地勢平坦ニシテ海濱ハ正南ニ大洋ヲ受ケ氣候温和沿岸ニハ舟
船ノ地多ク連レリ

●十勝ノ山嶽及川流ハ如何

十勝嶽ハ西北ニ峙チ山脈西ニ連リ石狩嶽夕張嶽ニ接シ折レ南ニ赴キ
テ摩居嶽臘虎岳トナル札内竿呂ノ諸嶽其東ニ屹立セリ○十勝川一名
大津川ハ十勝嶽ヨリ發シ南流シ別レテ兩派トナル支派ヲ於發内川ト
云フ各海ニ入ル歷船川ハ摩居岳ヨリ發シ臘虎川ハ臘虎嶽ヨリ發シ各
又海濱ニ注ク

●釧路ノ沿海ハ如何

海岸全ク大平洋ニ臨ミ沿岸ニ奇岩怪石并列ス西ニ白糖ノ港アリ中央
ハ即チ久摺ノ港ナリ又國ノ東端ニ厚岸灣アリ有名ノ良港ニテ灣内ニ
牡蠣島アリ

●釧路ノ山嶽如何

國ノ正北ニ男阿寒女阿寒ノ兩岳双立ス噴火山ニシテ高峻ナリ男阿寒
ノ東ニ摩周岳聳ヘ又其東ニ西別岳峙ツ又國ノ西北境ニハ利薰別岳ア
リテ西十勝岳ニ連レリ

●釧路ノ川流如何

久摺川ハ釧路ノ北境山中ニ發シ南流シ諸水ヲ合セテ釧路港ニ注ク又
西別川標津川ハ西別岳ヨリ發シテ根室ニ入り網走川ハ利薰別岳ヨリ
發シテ北見ニ入ル

●釧路ノ湖水ハ如何

阿寒湖ハ男阿寒女阿寒兩岳ノ間ニアリテ阿寒川ノ源ヲナシ又摩周岳
ノ東ニ摩周湖西ニ久摺湖アリ

●根室國ノ沿海ハ如何

此國ハ北海道ノ東端ニアリ南北ノ兩大相岬對シ其間一ノ海灣ヲナセ
リ又灣ノ中央ニハ野付岬突出シ根室ト相對シ灣中復小灣ヲナス

●根室ハ如何ナル所ナリヤ

根室ノ東南岸ニアリ其港ハ北ニ向ヒ辨天島其前ニ立ツ北海道東北部ノ要樞ノ地ナリ

●根室ノ川流ハ如何

西別川標津川ハ共ニ釧路ヨリ來リ東流シテ根室灣ニ注ク又風蓮川ハ釧路ノ境ナル風蓮湖ヨリ發シ西別ノ南ニ入ル

●千島ノ地勢ヲ略説セヨ

千島ハ帝國ノ東北隅ニ并列スル三十二個ノ島嶼ヨリ成リ東北ヨリ斜ニ西南ニ入ルコト三百餘里太平洋ト阿科斯科海トノ境界ヲナス

●千島ノ國後島ヲ略説セヨ

後島ハ狹長ナル島ニテ西南ヨリ東北ニ至ル凡ソ三十里其半身ハ根室灣内ニ入ル西ノ岬ヲ泊ノ港トナス根室ノ野付ヲ隔ツル五里東北ノ端ヲ歌ノ津ト云フ擇捉島ト相對ス其間七里又島中ニ高山アリ茶々山ト

云ヒ又其西ニ瀨關山峙テリ

●千島ノ擇捉島ヲ略説セヨ

群島中ノ最大ナルモノニテ西南ヨリ東北ニ至ル凡ソ五十里全島殆ト山ナリ北岸ハ港灣多ク振別港ヲ始メ碇泊ニ便ナル港多ケレト東南岸ハ斷崖絶壁船ヲ近ツケ難シ北出ノ岬端ニ刺鬼別瀑アリ高サ五十四丈奔流直下シテ海中ニ落ツ○コノ島ヨリ東北ハ群島羅列シ遂ニ魯西亞ノ甘察加ニ達ス

第十一章 臺灣地理

●臺灣ノ位置

亞細亞州東南部ノ大島ニシテ太平洋ノ北西ニ位ス其經緯度ハ北緯二十一度五十三分ヨリ二十五度十六分ニ至リ東經百二十度十五分ヨリ百二十二度四分ニ至ル

●臺灣ノ廣袤周邊面積如何

南北ニ長ク東西ニ短シ延長二百四十哩ニシテ幅員ハ七十哩乃至八十哩ヲ最廣トス周邊ハ四百五十哩ニシテ面積ハ一萬四千九百七十八方哩トス

●臺灣ノ境界如何

東ハ大平洋ニ臨テ琉球ノ都島ト鄰接シ南ハ支那海ヲ隔テ、呂宋ト對シ北ハ東海ヲ隔テ、斜ニ清國ニ對シ西ハ凡ソ二百哩ノ臺灣海峡ヲ隔テ、清國ノ福建省ニ向フ

●臺灣ノ形狀及地勢如何

東西ニ狭ク南北ニ長ク其南端ハ殊ニ細ク尖リ恰モ大魚ノ尾ヲ搖カシテ東北ニ向ヒ險峻スルカ如シ、而シテ島地ノ大部分ハ高山峻嶺ニシテ東半部ハ山嶽起伏スレド西半部ハ地勢平坦ナリ

●臺灣ニ於ケル登萬尺以上ノ高山ヲ列擧セヨ

臺灣島ハ大山脈中央線ヲ貫通シ北邊ヨリ南端ニ連亘スルヲ以テ高山

峻嶺甚タ多シ今其一萬尺以上ノ高山ヲ擧レハ左ノ如シ

「モルクソン」山 一萬二千八百五十尺

「シルバー」山 一萬一千三百尺

分水山 一萬零九百七十尺

分水峯 一萬零五百尺

草山 一萬零四百五十尺

大島山 一萬零四百尺

内島山 一萬零二百八十尺

●臺灣ノ江河ノ主ナルモノヲ列擧セヨ

臺灣ハ幅員狹隘ナルカ故ニ大河ナシ其稍ヤ大ナルモノ左ノ如シ

「ナリ」河、「ラヌアラ」河、「タン」河、「ハムア」河、「タワブン」河、

淡水、「ホアール」河、「ドム」河、「セル」河、「ハシド」河、「カサド

エ」河、「ナスアアルス」河、「ラモチ」河、「ナイバン」河、「カド」河、

「エノハレ河」、「フメン」河、等
●臺灣ノ湖沼ノ舉ケヨ

「ハワアム」湖（周圍二十餘哩）ヲ始トシ「コイン」、「ラヤ」、「ラム
ン」、「クルメイ」、「ダウフル」、「ラナ」、「タイエ」、「バヤ」、「ナイ
ー」、「キゼイ」、等ノ諸湖アリ

●臺灣ノ海岸如何

海岸線ハ延長スレテ屈曲少ナク隨テ岬角少ナキカ故良港及ヒ灣處亦
甚タ少ナシ

●臺灣ノ岬角ヲ舉ケヨ

○南端ニ岩波岬○東岸ニハ龜壁岬、「ラバ」、カス、「ラトブ」、「カ
ヲ」、「ザルナン」、「ドワ」、「ランザル」、「ヲグン」、「ブア」ノ諸岬
○北端ニハ蠟臺岬、富臺岬○西北ニ「ラバ」岬○淡水岬ノ北部ニ「サ
ヲ岬」、又其西部ニ「ハユワ」岬、新岬、「ラブ」岬、「トアム」岬、思

大岬○西南ニ「アマリ」岬、「スムス」岬、「ラバ」岬、「マド」岬、「マ
ンド」岬、等アリ

●臺灣ノ港灣ヲ舉ケヨ

○北ニ淡水、雞籠ノ二港○南ニ臺灣、打狗ノ二港アリ○又淡水ノ西
南ニ阿禮亞、螺殼、双寮ノ三港○双寮ノ西ニ後瓏、鹿仔、猴樹、冬、
等ノ諸港○打狗ノ南ニ風港、椰嬌港○雞籠ノ南ニ葉、觀青○東岸ニ
ハ加禮遠、蘇粵、繡波蘭、拔搖、濼胸、等ノ諸港灣アリ

●臺灣ノ海峽ヲ示セ

清國ノ厦門及ヒ福州ニ對スル中間ナル臺灣海峽之ナリ

●澎湖列島トハ何レヲ云フヤ及ヒ其地勢ヲ示セ

臺灣屬島、ノ最大ナルモノニシテ臺灣島ノ西ニ位シ澎湖本島、魚翁、
白沙、三角、丹頂、椹、小松、倉、單、羊坪、高、戎克、連、群、
島、有、等二十一箇ノ島嶼ヨリ成立ス、澎湖本島ハ其最大ナルモノ

ニシテ魚翁、白沙之ニ次キ三島相抱ヒテ一大灣ヲナシ以テ澎湖列島ヲ構成ス

●臺灣ノ氣候如何

氣候温熱ニシテ周歲寒ヲ覺ヘス夏日ハ殊ニ炎熱ナリト雖モ絶ヘス諸山ヨリ涼風ヲ吹降スヲ以テ大ニ暑氣ヲ滅殺シ屋内樹陰ノ地ハ盛夏晝間ト雖モ華氏ノ九十度ニ昇ルヲ稀ニシテ夜ハ概テ八十五六度ナリ又冬季ハ華氏五十度ニ下ルコトアリ云フ

●臺灣ノ産物ノ主モナルモノヲ擧ケヨ

○動物ニハ鱈、鯉、鱸、鯉、鮒、泥鰌、鰻(以上魚類)、雉、鶉、鳩、鷓鴣、山鶉、鷓、水雞、小鴨、鳧(以上鳥類)、鹿、熊、豹、狼、猿、野猪、兔、栗鼠、山猫、臭猫(以上獸類)

○植物ニハ米穀、甘蔗、茶葉、樟、杉、松、無菓果樹、榕樹、桃、烏木、露兜樹、番柘榴、橘、檳榔、楓、藤樹、檳榔樹、

○礦物ニハ石炭、硫黃、金、銀、銅、紅水晶、寶石、琥珀、等

●臺灣ノ人口如何

詳密ナル調査ナシト雖モ支那人及ヒ熟蕃ノミニテ三百萬内外アルハ實際ニ近カルヘク又生蕃ノ人口ハ十萬乃至三十萬ナラント云フ

●臺灣ノ都邑及開港場ヲ示セ

都邑ノ主モナルモノハ○南部ニテハ臺南、打狗、鳳山、東港、瑯璫
○中央部ニテハ彰化、嘉義○北部ニテハ臺北、滬尾(淡水港)、基隆、大姑陷、新竹、等

開港場ハ右都邑ノ内、臺南(安平)、打狗、淡水、基隆ノ四個所ナリ然レモ何レモ航船ノ出入ニ不便多シ

日本地理 大學館 撰 問 答 終

明治三十年四月二日印刷
明治三十年四月五日發行

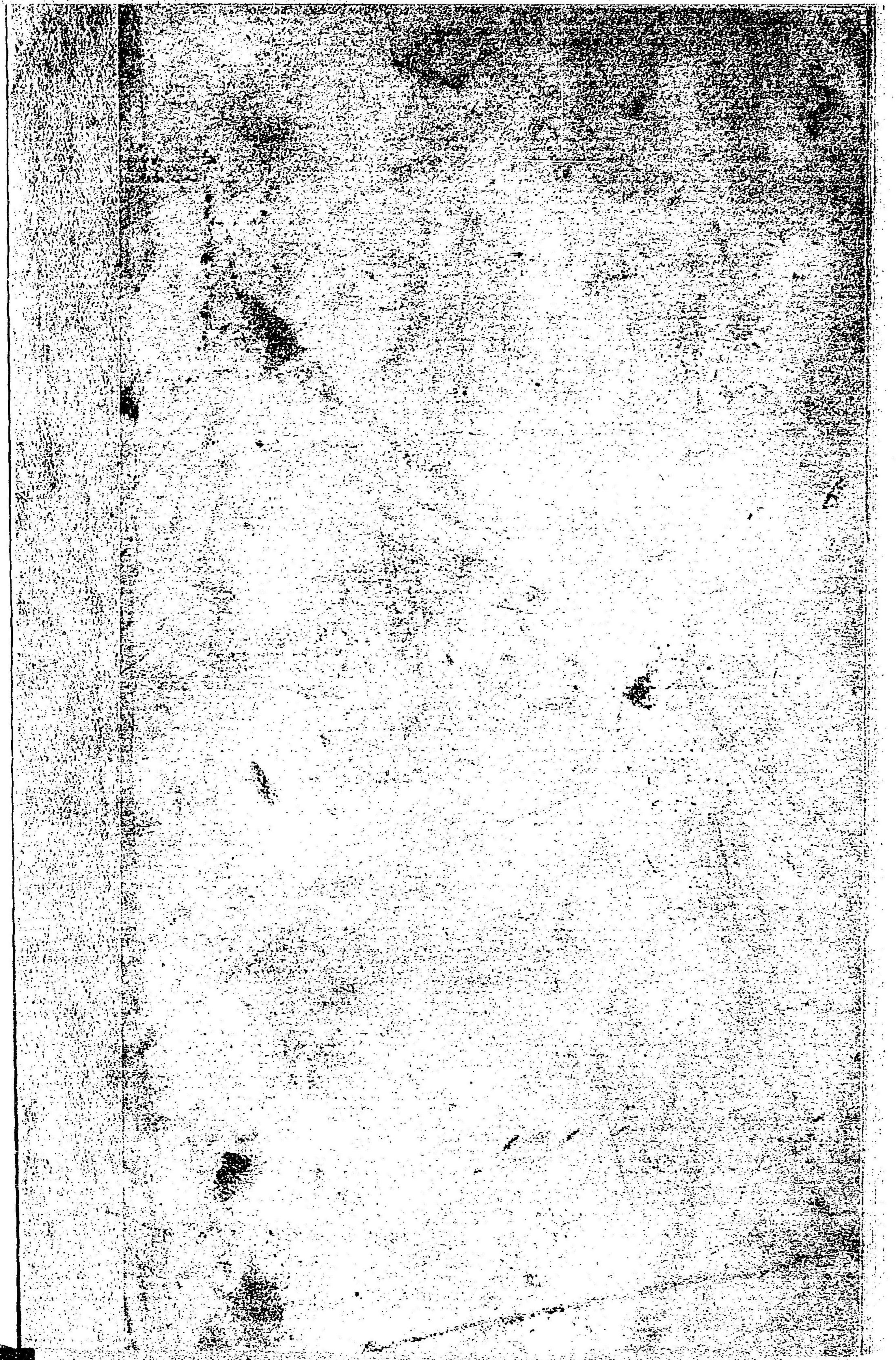
正價金七錢

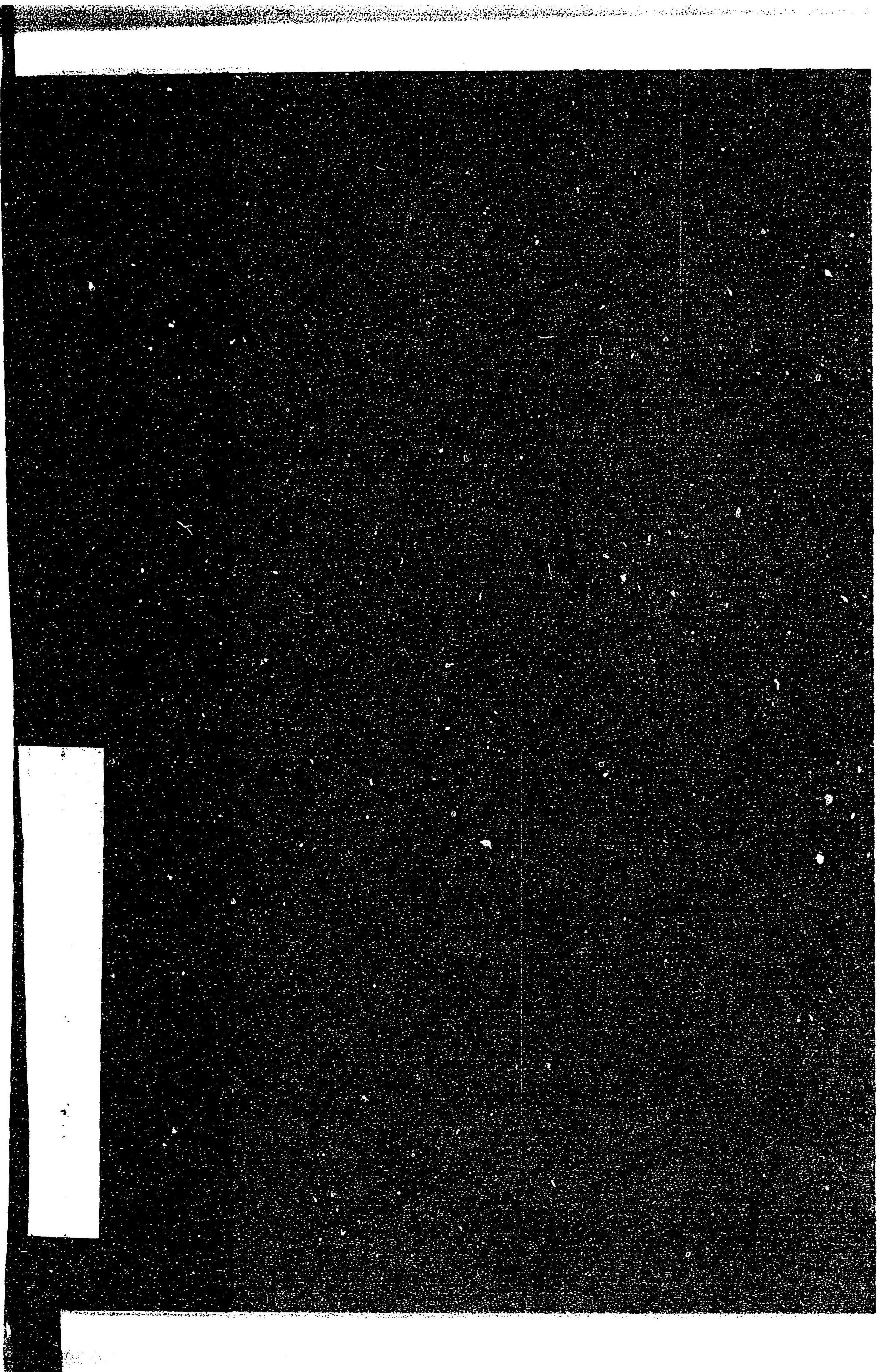
發行者 東京市神田區淡路町二丁目四番地
岩崎文右衛門

印刷者 東京市淺草區並木町二十二番地
宮部勘七

發行所 東京市神田區淡路町二丁目四番地
大學館

版權所有





特61

143

日本地理^{大学館}新撰問答

受験用問答全書 才4

国立国会図書館

049616-000-3

特61-143

日本地理大学館新撰問答

大学館

M30

BEM-0319

