

孝義縣續修城池四關志卷上一

城池爲一邑保障其創建之由前誌已悉誠無容贅但爲時日久或前有今無或前無今有如書院之建及文昌宮之改移並增補城關蓄水之處不得不條分縷析如舊誌之詳云

城池

按鄧誌載城周四里十三步高三丈餘基厚二丈餘四面有門門皆建樓東曰賓陽南曰嚮明西曰秩成北曰拱極東西北三門有月城北月城東出東

孝義縣志

卷上

城池四關

一

西皆南出南門直出無月城城上砌女牆高六尺至八尺餘爲垛口七百九十一西南西北及東北隅各建角樓東南隅建魁星樓城周圍闊數步爲戍樓共三十一不知何時圯咸豐年間知縣呂傳榮重修亦未建戍樓城下爲馳道內外各關一丈餘城壕深不過三五尺因義孝兩河不時淤塞故也東西北三門俱有弓橋在城壕上惟南門無城四面方正西門偏南東門偏北南北門當中正對自北門而南爲城大街入北門道東有元帝廟節

孝祠數十步有霍姓昇平人瑞坊今圯坊左右爲東西沙姑巷東沙姑巷有王侯氏節孝坊王姓進士坊今俱圯沙姑巷南數十步爲中陽樓同治七年閏四月十五日遭回祿今甫築臺基尙未修建樓東西俱大街西街抵城下依城西南爲城隍廟廟西北有土地祠廟東爲龍王廟樓東大街有李宋氏節孝坊又東街北有太子寺三皇廟今圯又東有李姓翰林坊又東街北有三義廟廟後有文昌閣閣後有蓄水空基十二畝又東則東門東門

北門外之城壕用橋隔數歲重修苦無正項呂任內存緝捕經費錢三百弔發當商生息爲修補之費嗣後不派里下誠盛舉也事成東北二門各存碑紀其事載藝文中由中陽樓大街南行數十步有霍姓三世尙書坊又數步有霍姓進士坊又南西折則縣巷口有趙姓進士坊今圯又西數十步街北爲外委署卽前明察院故址又西爲鼓樓樓三層下洞門四達南行數十步東折道南有關帝廟廟東有魏文侯祠內有四賢祠樓北通中陽樓

之西街在西則縣治又西則南門由縣巷口南行
數十步東折爲倉巷口有梁姓進士坊今圯又東
街北爲中陽書院院東則常平倉街南爲文昌閣
閣東爲南公館又東爲學宮面城有魁星樓又東
南隅爲義學故址今廢由倉巷口南行數步道西
有關帝廟又南則南門縣城地本爽塏又無溝渠
宣洩道光十二年知縣曹森重建東門並修文昌
閣魁星樓未及勒石而調任榆次事遂寢後懸木
榜於東門樓上誌明重修年月及經理人姓名以

代碑誌二十九年知縣謝逢昌重建南門立碑於
樓上詳藝文中迨後週圍傾圯已甚功程浩大不
易修舉咸豐二年知縣呂傳榮莅任重修北門旋
因寇警起意重修城垣集邑之村莊富室激以大
義各令捐資始於三年八月告竣於八年十月凡
四閱寒暑而後成其經費若干詳藝文中夫以彈
丸小邑而卒成大功非幹濟獨優不辭勞不避怨
能至此哉茲因續誌不禁樂爲敘之至於城南城
北留二水口以洩水尤見用心之密云

四關

城外四面皆有關西南北三關俱有梢門惟東關無門南關附城築土牆二層如外城狀明嘉靖時守道于公因寇警所築有記詳藝文中下爲潤民渠所經今渠廢已久渠道壅塞渠上有橋橋上有樓曰望勝樓其南北分居民爲橋南北廂由望勝樓南行半里許有解阜樓樓南數十步則南梢門今已杜塞車路由東而南城西附城亦築土牆起城西北稍北繞西郭門外接連城南土牆不知何時

孝義縣續志

卷上

城池四關

四

所築孝義居民西南城外尤爲櫛密乃昔之捍蔽雖屢經修築奈孝河不時漲溢今皆傾圯過半矣西梢門外有橫堰不知所始障水北行使不爲城患乾隆三十三年知縣鄧必安督里民重修詳藝文長庚橋記西南有護城大堤起正西繞城南而東互七里許高厚二丈餘不等前明萬歷間知縣孟道溥創始以捍水患詳藝文中今所謂柳堰是也城北有關關外有北堰不知何時所築同治七年十年二次被縣西北之水所淹今則居民已遷

徙大半城東亦有關屢遭水患居民不如昔年之
盛縣西百餘里重山疊阜直趨縣治西山諸水淫
雨多暴漲五六月尤甚故以西堰障水北流以柳
堰障孝水南繞趨東第孝河時時北徙近堤仍間
歲役四里九村及六坊廂民濬河南歸故道使不
爲患

論曰邑界通衢傲吏亦疲於供億地當孔道惰氓
莫避夫差徭甚矣劇壤多勞而偏隅易治也中陽
城原斗狹關類箕張爽可挹夫西山潑須防於東
孝義縣續志

卷上

城池四關

五

注是所望瀾安有慶隄護無傷乃堪永固金湯常

興水利矣

孝義縣續修河道渠堰志卷上二

河渠所以潤農田堰卽所以防水害或數年一變或數十年一變非若山之屹然永峙亘古爲昭也前志於境內諸山詳記靡遺茲不復叙惟查河道所經渠遂因之渠之既濬堰必隨之其間有爭利涉訟者有被患成災者百餘年來遷徙無常須經釐正矣至向遵故道積久未更之處舊籍猶存參觀可耳

汾河自境外東北而來經孝義霍家堡之南出境在孝義縣續志卷上

河道渠堰

境內不過五六里爲東南介孝之界

文峪河自汾陽北來至城東北十五里之辛莊村入境繞西而南至三里許之鹽鍋頭西又西南四里許之馬莊營東又南二里許之長黃村東又南六七里之盧家莊東又橋頭村西下由五樓莊東南而歸汾水其河身窅下所過之村毫無利益若天雨暴發則又漫溢難收從上橫流而來以秋之苗往往被災且自乾隆三十二年西徙所占之地盡屬民田現猶歲輸正供其害又不待言矣

義河源出薛頡嶺東南迂迴一百四十餘里至辛莊村歸於文峪河俗云上自薛頡山下至圓靜菴圓靜菴者辛莊村西之老君觀也其河所灌孝義八村水利仍舊而源遠水少與前志略有不同

中辛安仍得水利六日

閻家莊仍得水利三日

南辛安應得水利七日近因渠水常涸挨灌日期有借與他村時

辛莊村應得水利十一日然其地勢極東又有文峪

孝義縣續志

卷上

河道渠堰

二

河阻隔故雖向有水利而不能灌地其渠道亦在或有或無間矣

司馬村仍得水利十五日

東莊村仍得水利六日

仁智村應得水利四日近亦不用

青義村應得水利六日綠地處渠尾近亦不用

入渠水利自前明以來歷有碑記其輪灌日期亦與前志相符並無更易惟源頭之處間有枯涸故其泉不能常旺現有四村用四村不用其不用者

無他實因水不及渠是以不甚爭也

孝河有北川中川南川北川卽勝水出縣西之盤重原其沿途所入之水甚多至薛家會東中川之水自正西來歸始合爲一至尉家莊東南南川之水自西南來歸亦合爲一前志以南川爲左水其實孝河有三股河灘西北一股正西一股西南一股此卽西南之一股也又前志載決溪水亦從西南來合今則不見所謂決溪水矣三川之水至縣西相合爲下十一渠灌地之由曰潤民曰興隆曰崔陸

孝義縣續志

卷上

河道渠堰

三

曰仁義曰洪露曰馬道曰長興曰馬任曰仁和曰中南曰盤糧從縣西關外繞柳堰而東六七月間陡逢天雨則山水暴發其關外之南北一切隄岸皆以防孝河而護城關居民獲利在此口舌爭訟並杜禦耗費亦在此

潤民渠至城西南決北岸引水灌地今則地高於渠其不能灌地已數十年矣

興隆渠康熙十三年開城東二里許灌六村之地其渠口卽在孝河北岸引水上地從東邊之柳堰決

口直流向北柳堰兩岸皆土往往致潰道光年間
興訟奉大憲斷令築一閘口約高二丈餘寬九尺
餘兩岸屹如山立中間加木版一閘西山雷雨視
水勢之大小爲木版之增減又飭令凡有損壞卽
時修補其閘口內之西岸有隄一道向北至長畛
二里許自咸豐年修城後亦令加高培厚凡此隄
西之地立案不准澆灌以斯隄實爲緊要處所不
可不加意防維也

崔陸渠在興隆渠之東北南卽與興隆渠爲一今尙
仍舊

孝義縣續志

卷上

河道渠堰

四

仁義渠本灌大村之地開於萬厯年間今則毫無形
蹟矣

洪露渠獨灌大村之地洪武年開在縣東迂迴八九
里之遙其灌地向來從河築堰決北岸而上地水
至洪露渠則一直東注城關不受其患

馬道渠本灌小村之地今則是渠無蹟小村藉長興
渠以灌地

長興渠灌長興村小村之地仍舊

馬任渠灌東盤糧之地決南岸往北流上地仍舊
仁和渠灌盧家莊之地仍舊

中南渠灌盧家莊之地仍舊

盤糧渠灌東盤糧之地今已不用

以上十一渠九渠在孝河之北二渠在孝河之南
然十一渠內潤民仁義馬道盤糧四渠現已不用
與前志不無少易

潛溪河前志載出玉泉山之南麓實則出於又西之
超家窰關家口等村東行四十餘里決南北岸灌

孝義縣續志

卷上

河道渠堰

五

曹村長魏村梧桐村西盤糧之地皆有定期灌畢
而歸孝河今則水源常涸到曹村或梧桐地界即
滲盡矣間山水暴發尙有灌地之時然其利視從
前減甚

白溝河源出靈石縣之安生堯仲村經孝邑之壇果
入境卽河爲渠北灌下柵梧桐南灌玉屯王屯北
姚五村兩月一週水源不及從前而其使水仍舊
王馬河源出靈石縣之高仁村北流入境經孝邑之
根頭村所灌玉屯王屯董屯北姚南姚其灌地規

矩週而復始今皆遵守

以上三河其水視他河減甚如遇山水陡發猶有上地之時因不憚縷述又前志載灌畢而入於汾今則水源常涸故亦不見其人汾也

北堰

北堰者北關之堰也前止有北邊老堰自西至東長一里許以防義河道光九年興隆渠水至北關二十年更甚並漫社稷壇因令其築堰其堰從北門東邊城根築起駕城濠而北又東繞北關東門往中然創始爲興隆渠以後加高培厚則仍北關之事也斯堰雖護北關其實仍護城耳

南堰

南堰即柳堰自孟公築後至今各村皆有修補之界石其功程視爲分內之事不敢推委同治十年五月二十六日自西南決口而入老堰有傷僅築外隄至今尙未修補完善嗣後每遇決口間亦效尤只築外隄杜築殊覺糜費多而於事無濟更有削

剝舊堰根基以築新堰者皆患民偷安目前毫無
遠慮所致此堰城郭攸關防維杜築不可不先事
預籌也至西南東南正當孝河之衝尤屬緊要

西堰

西堰繞南與柳堰爲一柳堰從西關築起正西仍嫌
太促光緒六年屢有陰雨恐其從此衝決因令六
坊廂分修三十六丈九村分修四十五丈西關社
首加長獨修六十餘丈是爲西堰仍令每年皆加
高培厚因繪各河重築堰全圖於後

河道渠堰圖

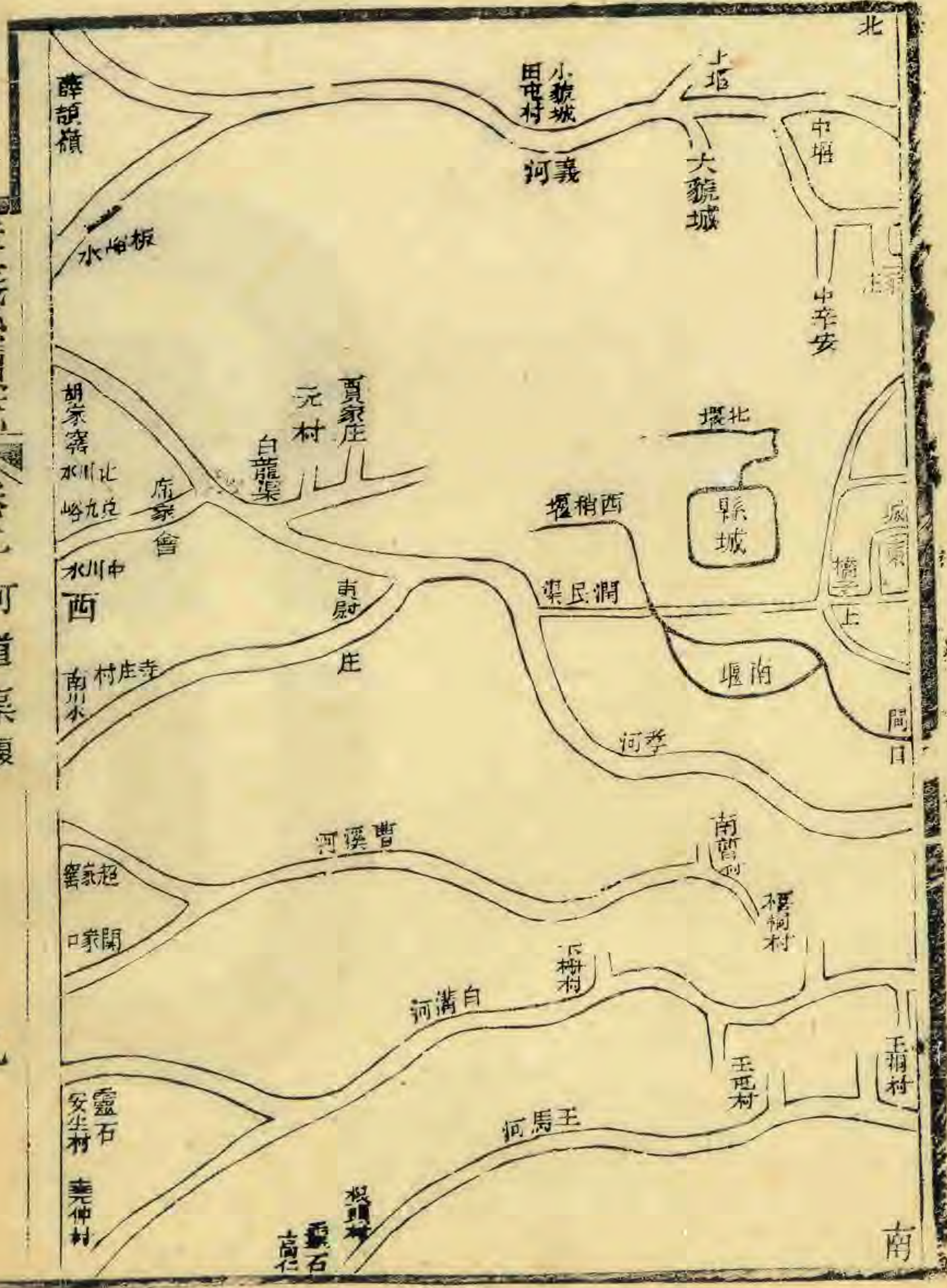
孝義縣續志

卷上

河道渠堰

八





孝義縣續志

卷上

河道渠堰

圖說

汾河文峪河有水無渠在境內毫無裨益義河雖有渠而無水惟孝河每歲可資灌溉奈利之所在害即隨之且其河緊逼城關修隄築堰費更不貲至城南之二河有名無實其灌地雖有舊規多置不用茲仍敘其舊日渠道者嗣後水源暢達因流溯源舊蹟可尋亦展卷詔然矣

論曰元圭載錫美漸被於禹功白壤攸分先隨刊乎奠土知利城浸漑旱災澹汪洋焉中陽曲抱汾

流清環勝水源出狐岐者脈遠匯經龍隱者名殊
顧灌輸或假蒙泉挹注難周井里未雨每旱乾致
歎既零反漂溢爲憂然則志輯河渠洵未易爲斯
民謀潤澤也

孝義縣續修村莊戶口志卷上三

一邑之中村莊以貧民居戶口以稽民數洵條分縷悉按籍職如也孝邑疊被大禮前之繁衍者今多彫敝此次續修因村莊而詳戶口則民數可核實矣至城關居民前志統於六坊廂內茲因遷徙無常以城內為一冊四關各一冊其餘仍分四鄉編次所有村莊前有今無者悉汰之以歸簡淨云

城關六鄉

城內 戶二百五十五口二千五百一十八

孝義縣續志

卷上

村莊戶口 城關

一

東關 戶二百一十五口一千一百一十九

南關 戶四百三十二口二千一百五十九

西關 戶二百三十八口一千四百一十八

北關 戶七十口三百八十

右城關共計戶一千二百一十計口七千五百

九十四

尙家莊 戶四十七口一百八十五

大村 戶二百一十三口一千二十六

蘇家營 戶三十口一百六十五

仁智村 戶四十六口二百七十二

小村 戶六十口三百有二

長和村 戶七十二口二百八十三

馬莊營 戶一百五十五口六百一十六

青義村 戶十八口一百三十七

長興村 戶七十口六百

劉家堡 戶四十九口二百一十五

長魏村 戶六十四口四百五十二

西盤糧 戶一百四十六口六百有二

孝義縣續志

卷上

村莊戶口 東鄉

二

東盤糧 戶二百一十二口七百三十二

盧家莊 戶一百二十七口六百五十六

鄭家營 戶六十口三百

張家莊 戶十九口六十四

五樓莊 戶六十五口三百五十三

大堡 戶四十一口一百九十

鹽鍋頭 戶三十四口二百八十一

李家莊 戶九十五口二百七十

南小堡 戶二十七口二百三十

橋頭村 戶一百四十七口五百四十二

程家莊 戶二十八口一百八十一

南船頭 戶五十四口二百六十五

白家堡 戶三十一口一百二十五

霍家堡 戶三十二口一百三十二

萬戶堡 戶七十九口二百五十八

右東鄉共計村二十七計戶二千一十七計口

九千六百三十五

曹村 戶一百一十六口六百五十四

孝義縣續志

卷上

村莊戶口

南鄉

三

仁順村 戶二十四口二百三十五

梧桐村 戶四百九十八口二千二百九十四

後營村 戶五十二口二百

前營村 戶八十二口三百五十五

吳圪垛 戶二十六口一百有七

仁坊村 戶十九口一百八十四

河底 戶二百一十口八百六十

北姚 戶一百三十口五百二十三

王屯 戶二百七十九口九百六十三

玉桐 戶二百一十四口九百一十五

南姚 戶二百有五口八百二十四

下柵 戶一百有八口八百九十六

上柵 戶一十九口一百九十六

根頭村 戶四十四口一百五十八

真興 戶八十八口二百九十五

王馬 戶四十二口五百三十三

新審 戶四十四口一百七十八

壇果 戶六十口二百二十

孝義縣續志 卷上 村莊戶口 南鄉 四

田家溝 戶四十七口二百三十三

董屯 戶一百二十一口四百八十

王家溝 戶四十九口一百一十三

遼壁 戶十三口四十二

嶺北溝 戶七十七口二百五十四

右南鄉共計村二十四計戶二千五百五十九

計口一萬一千七百一十二

樊家莊 戶二十五口二百二十三

封家原 戶七十八口二百九十四

趙家莊 戶五十口三百九十二

王家莊 戶三十三口一百二十一

仇家莊 戶四十一口一百二十七

那家莊 戶五十二口一百六十七

上莊 戶七口七十二

下莊 戶五十四口二百六十一

宜興 戶一百二十口四百三十八

東村 戶五十一口三百二十八

西村 戶五十一口一百九十一

孝義縣續志

卷上 村莊戶口 西南鄉

五

梁家原 戶九十口三百七十九

小王營 戶六十三口三百有四

壁獨村 戶七十五口二百七十七

產樹原 戶十七口四十三

師河底 戶二十口一百七十八

道相村 戶七十六口二百九十四

下令狐 戶八十四口四百有五

果家原 戶二十五口七十三

關家口 戶四十一口一百四十五

小南莊 戶十六口六十三

上令狐 戶五十六口三百四十五

羊頭莊 戶二十二口一百三十七

超家窰 戶十一口四十五

山草占 戶二十口六十一

侯家嶺 戶四口十六

王家莊 戶五十一口二百一十二

陸家莊 戶十八口一百二十二

馮家煙 戶五口十七

孝義縣續志 卷上 村莊戶口 西南鄉

下住濮 戶二十八口八十五

上住濮 戶五十三口二百有一

大會 戶三十口一百

高阜 戶二十四口九十五

牛郎嶺 戶十四口三十九

白馬峽 戶七口二十二

偏井村 戶八口二十五

寨上 戶十四口四十九

牛家原 戶二十口七十八

禮仙莊 戶七口十六

驛馬 戶三十九口一百七十一

清河 戶四十八口一百六十七

後河 戶二十九口一百一十

黑坡溝 戶十口五十四

窰裏 戶六口十六

劉新莊 戶三十二口一百一十一

大窰 戶十六口六十三

多才嶺 戶八口二十三

孝義縣續志

卷上

村莊戶口 西南鄉

七

劉莊 戶三十三口一百三十

窰野 戶三十三口一百二十九

新莊 戶三十四口一百二十五

趙家溝 戶五十口一百九十一

鈕村 戶十二口四十九

南莊 戶三十三口一百四十一

龐莊 戶二十一口九十一

孟家莊 戶三十一口九十七

梁上莊 戶三十三口一百一十一

止善村 戶十一口四十五

漂龍原 戶四口九

宣和原 戶九口三十八

上荆封 戶二十口二百四十二

楊圪垛 戶八口三十六

下荆封 戶四十一口一百七十三

程圪垛 戶五口十六

西溝村 戶十九口五十二

門樓窰 戶五口十五

孝義縣續志

卷上

村莊戶口

西南鄉

八

嵩子里 戶七口十九

大王堡 戶十三口五十八

襄兒溝 戶十六口四十六

胡家窰 戶三十六口一百八十三

魚兒灣 戶二十三口四十八

申家溝 戶十四口五十六

白家莊 戶二口七

郝家莊 戶八口二十一

蘆子溝 戶十四口四十三

三河口 戶四十二口一百六十

交子里 戶二十六口八十八

榆樹坪 戶四口十五

仲家山 戶三十九口一百五十二

莊里 戶十九口六十一

王才堡 戶六十七口二百六十五

盆子坡 戶二十九口九十六

桃骨村 戶十六口六十六

巖莊 戶七口十八

孝義縣續志 卷上 村莊戶口 西南鄉

太平里 戶二十三口七十二

楊家莊 戶一口五

鈴鈴窰 戶十二口六十三

南莊溝 戶八口二十二

任家莊 戶三口十一

下馬寬 戶六口二十九

莊溝 戶二十口七十二

西莊 戶三十四口一百五十一

上莊 戶十六口五十五

面相塔 戶八口五十三

賀里 戶四十六口二百四十九

新莊 戶三十四口一百二十五

崔家莊 戶二十八口八十

四家莊 戶二十一口八十

西溝沿 戶十五口五十五

劉家沿 戶九口三十八

范石塔 戶二十四口一百有二

梁家沿 戶二十二口八十三

孝義縣續志 卷上 村莊戶口 西南鄉

城北溝 戶十九口一百有三

杏泉 戶十六口五十五

趙圪垛 戶三十二口一百一十三

樊家沿 戶二十四口一百有四

蘇家塔 戶二十五口八十二

劉家坡 戶十五口五十六

唐家莊 戶十三口三十八

石嶺後 戶二十三口七十

宋家莊 戶七十三口二百五十二

龐子窰

戶二十九口一百一十二

桑子里

戶十口四十七

程家莊

戶十二口三十六

沿條里

戶二十口七十四

武家莊

戶九口六十一

南嶺上

戶二十口七十三

南河里

戶十九口六十四

李家山

戶二十口八十

大井坡

戶五口二十一

孝義縣續志

卷上

村莊戶口 西南鄉

十一

陽野里

戶二十一口七十二

寺底

戶十六口五十五

卜家莊

戶四十四口一百四十五

常家山

戶八口三十八

剪子里

戶二口十八

客駝山

戶四口十四

雙後峪

戶十二口三十九

峪岸坪

戶七口三十

白家莊

戶五十六口一百六十八

密課里 戶四口十七

鋤耕原 戶十口二十九

楊峪嶺 戶三口十一

交子里 戶十二口五十四

車戶原 戶二口三

盤盤峪 戶八口二十四

瓦子條 戶四口十五

採樹澗 戶七口三十

務峪里 戶六口十六

孝義縣續志 卷上 村莊戶口 西南鄉

嶢嶢峪 戶四口十三

安子嶺 戶八口一百三十一

石板上 戶七口二十四

弓家灣 戶二十一口五十五

王山底 戶十六口五十五

晉州營 戶十七口五十八

賈山底 戶八口三十一

岔上 戶七口二十九

大營村 戶二十口六十九

大老窩 戶七口十九

喬子里 戶二口五十六

段家塔 戶十八口一百二十

樂家坡 戶八口三十九

開府村 戶三十口一百八十四

鳳尾村 戶五十口二百二十

後區字 戶五十口十四

西河底 戶四十二口一百五十

后莊村 戶十口四十五

孝義縣續志 卷上 村莊戶口 西南鄉

三

高唐坡 戶八口三十六

仁義村 戶十九口七十九

郝龍村 戶十一口七十

窰泉莊 戶十口三十九

沙腳村 戶五口二十一

莊則上 戶二口六

貓兒嶺 戶十口二十四

右西南鄉共計村一百六十二計戶三千七百

二十二計口一萬五千四百一十二

八家莊 戶十三口四十六

張家莊 戶八十九口三百八十三

梁家莊 戶一百有六口四百五十八

東尉莊 戶二十九口一百三十四

西尉莊 戶六十口二百五十二

賈家莊 戶一百六十四口六百五十九

六壁頭 戶五十五口二百五十三

元村 戶四十一口一百九十一

上村 戶九十六口三百七十一

孝義縣續志

卷上

村莊戶口 正西鄉

十四

崇原頭 戶八十三口二百九十

寺家莊 戶三十口二百五十七

宋果村 戶十二口三十四

薛家會 戶二十六口八十九

白壁關 戶二十四口二百一十二

林水 戶一百六十九口五百六十七

下吐京 戶一百五十口六百六十一

上吐京 戶七十六口二百八十

南營村 戶五十五口一百九十九

高村 戶八十八口七百二十三

坂底 戶十三口七十二

桑灣 戶六十九口一百一十八

韓家灘 戶七十八口二百四十五

神或里 戶十三口一百二十二

偏城村 戶七十口二百四十八

偏店村 戶四十口一百六十

賢者村 戶九十九口六百一十

圪卓頭 戶八十八口二百九十一

孝義縣續志 卷上 村莊戶口 正西鄉

五

余家莊 戶十一口三十一

胡家窰 戶一百有八口六百五十七

官窰 戶五十八口二百七十七

水峪 戶二十八口二百六十八

東坡 戶六口二十一

西坡 戶六口十八

兌九峪 戶一百二十一口四百九十八

東莊溝 戶十四口四十一

如來村 戶五十四口一百八十七

薛領堡 戶一百一十七口三百七十六

前磨溝 戶十七口六十七

後莊溝 戶七十五口五百九十八

後龐溝 戶三十四口二百有七

橫野村 戶二十七口八十七

魏家溝 戶二十六口八十八

下堡鎮 戶八十八口三百三十五

程家莊 戶八十七口二百五十四

梁家嶺 戶六口十四

老義縣續志

卷上

村莊戶口 正西鄉

六

石踐村 戶十八口九十二

馬杓里 戶十五口八十四

田家莊 戶十五口四十八

黃門 戶四十一口一百一十六

溝南 戶五十九口二百一十

下烏頭 戶五十二口二百一十五

嶺兒上 戶六口十四

溝北 戶十九口六十一

陽泉曲 戶一百有一口四百一十

神林溝 戶一十四口七十九

房家莊 戶四十八口一百三十六

後溝村 戶二十三口六十九

前嶺村 戶二十口九十五

原家溝 戶四十口一百一十九

羅巴溝 戶七口二十五

上烏頭 戶二十八口一百有五

石公村 戶二十六口一百二十

柳灣村 戶二十四口八十四

孝義縣續志

卷上

村莊戶口

正西鄉

七

呂居堡 戶五十三口二百一十四

棗原頭 戶二口九

申家莊 戶三十五口一百三十三

西張莊 戶四十五口一百四十二

碾頭 戶四十一口一百五十七

核桃窰 戶二十三口一百

禪房頭 戶四十四口一百九十八

河北村 戶三十一口一百二十三

趙家莊 戶二十八口一百三十九

南陽 戶七十二口二百八十九

南溝底 戶二十八口一百一十四

馬家莊 戶五十四口三百五十八

下莊 戶二十二口八十三

相王村 戶七十八口三百八十二

冉家原 戶十九口五十二

楊家莊 戶五口十九

老營平 戶二十口八十八

東莊沿 戶四口十六

老義縣續志

卷上

村莊戶口

正西鄉

六

段豐村 戶八十七口三百八十七

克俄 戶六十一口二百八十八

達蘇 戶十五口五十五

李家莊 戶十口六十六

柏子溝 戶四十六口一百六十三

西溝底 戶七口二十

上莊村 戶五十一口二百四十六

魏南莊 戶七口三十三

教場村 戶二十口六十六

盆兒浴

戶二十四口一百一十一

王義莊

戶二十一口六十五

坂上

戶三口九

東頭

戶二十六口八十三

春塔上

戶二十三口七十八

募掌

戶二十三口九十九

密上

戶四十八口二百一十

干村

戶二十五口一百有七

師家莊

戶九口二十九

孝義縣續志

卷上

村莊戶口

正西鄉

九

蘇家浴

戶二十四口八十六

郭家掌

戶五十六口一百八十六

高家掌

戶六口三十二

梁家浴

戶二十四口一百二十八

白兌莊

戶二十口五十三

西溝里

戶二十七口五十四

火石浴

戶十五口六十六

浴頭

戶十五口五十二

孫圪垛

戶十五口一百二十四

枯樹治 戶八口二十二

畢家掌 戶八口二十五

前霍當 戶十四口八十四

溫家原 戶十七口五十四

板井 戶三十二口一百三十

炭窩溝 戶四口十六

閣家山 戶二十二口七十三

柴家莊 戶二十一口五十七

鹿角里 戶六口十七

孝義縣續志 卷上 村莊戶口 正西鄉 辛

水池沿 戶八口三十三

前務城 戶二十二口八十三

後務城 戶十二口六十七

化家寨 戶三十二口一百四十四

後霍當 戶二十口一百一十

下義棠 戶二十八口一百三十六

上義棠 戶三十四口一百有九

傅家舍 戶三口四十七

劉王莊 戶八口二十

長里村 戶三十口十二

右正西鄉共計村一百二十七計戶四千八百

九十四計口二萬一千二十五

居義村 戶一百六十七口七百八十二

桃園堡 戶四十一口一百六十八

劉義村 戶三十五口一百二十五

斬屯 戶四十三口一百四十八

圍城 戶四十八口一百六十八

宋家莊 戶八十四口六百七十

卷上 村莊戶口 西北鄉

郭村 戶三十口四百一十二

仁道村 戶四十六口一百二十八

東辛壁 戶十八口一百三十四

西辛壁 戶三十五口一百二十六

板峪村 戶二十一口六十四

神安村 戶二十五口一百四十

曹村 戶一百七十八口六百一十七

下巍底 戶五十口二百有五

南頭 戶三十六口三百六十四

南榆苑 戶二百三十口三百八十四

北榆苑 戶五十九口二百四十五

北頭 戶二十八口一百六十一

西溝 戶四十二口二百三十八

角盤 戶一百三十九口五百有四

安家嶺 戶三十四口一百四十二

半溝里 戶二十一口一百六十三

桃樹溝 戶十八口一百有五

槐樹原 戶二十五口一百一十一

孝義縣續志 卷上 村莊戶口 西北鄉

招攜 戶三十七口二百九十二

部落 戶七十四口二百三十八

侯家山 戶三十一口一百一十九

長安村 戶三十二口一百二十

羊寨村 戶三十五口一百二十六

石相村 戶十七口九十一

梁家莊 戶五十口一百九十四

沿澗坡 戶二十九口一百六十九

元光村 戶二十四口八十五

龍池頭 戶三十六口七十三

扇扇浴 戶五口十五

下莊 戶三十九口一百五十九

杜村 戶十三口七十五

湯家浴 戶十一口六十六

東小景 戶二十六口九十一

西小景 戶二十二口七十四

南段王 戶二十七口一百零八

程圪垛 戶十二口四十一

孝義縣續志

卷上

村莊戶口 西北鄉

三

北段王 戶六口四十二

胡家舍 戶四十七口一百五十七

桑溝浴 戶七口二十四

石匣上 戶三十二口一百有七

武封 戶十口五十三

田家莊 戶二十九口一百二十一

王區字 戶十口四十一

柴場 戶十五口五十六

白駒莊 戶十七口六十二

魚里 戶十九口八十

平子山 戶五口十二

大圪堆 戶六口二十五

孫家山 戶七口三十

大石頭 戶八口二十八

李家莊 戶十八口七十七

房底莊 戶七口三十九

右西北鄉共計村五十八計戶二千二百二十

六計口九千三百七十

孝義縣續志 卷上 村莊戶口 西北鄉 一

新莊上 戶一百三十九口五百三十五

瑤圃村 戶一百四十四口六百四十三

南辛安 戶一百七十七口七百二十

西南辛安 戶九十三口六百三十一

中辛安 戶二十一口一百三十八

東莊村 戶一百三十八口五百有七

司馬村 戶二百四十五口一千一百一十二

辛莊村 戶三十八口一百三十八

大號城 戶一百四十八口五百四十三

小號城

戶八十六口七百八十二

右北鄉共計村一十計戶一千二百二十二計口五千七百九十四

六鄉統計村四百有八城關六鄉計戶一萬七千八百五十計口八萬五百四十二

論曰星羅赤縣唐分莊宅之司版隸黔氓漢置戶曹之職井閭各畫屯聚宜稽矣况沐

膏澤者二百卅年自廣蕃昌於一十五里然沴流水旱則憂抱溺焚非委壑填隍必逃廬蕪陌覩子遺之

老義縣續志

卷上

村莊戶口

北鄉

五

生齒須息養之盡心願持以告今之司牧者

孝義縣續修田賦積貯志卷上四

國必有用民必有食用食之經所以爲國爲民開其源節其流也孝義地雖藁爾而賦無逋欠田不荒蕪一切法制舊志可稽惟屯丁併糧行稅非舊倉儲未充今昔旣殊續志者不得不略有改易矣

田賦

汾州衛屯田上次等地四頃零每頃徵糧六石零每石折銀五錢共折銀十二兩八錢零

屯糧以外尙有屯丁一百二十名每歲額徵丁銀

孝義縣續志

卷上

田賦積貯

一

五十二兩四錢三分二釐雍正四年飭照丁歸糧辦因該屯以丁多糧少不願歸併至同治十三年地戶因屯丁逃亡殆盡爭訟不休知縣何含章據情稟請立案於光緒三年批准將丁徭銀儘數歸入地糧原徵十二兩八錢外加入丁徭銀五十三兩四錢三分每畝該徵銀一錢七分五釐一毫此項頗重緣地數本屬無多也俟後設法通融別作

區處

太原左衛左二所屯田二百二十一頃零內上等地

七十三頃零每頃徵糧六石一斗下等地一百二十九頃零每頃徵糧二石九斗康熙十六年續查出額外下地一十八頃零每頃徵糧四斗零每糧一石折銀八錢共徵糧八百三十五石二斗四升四合該銀六百六十八兩一錢零

屯糧以外尙有屯丁一百四十二名每歲額徵丁銀一百二十六兩八錢九分零光緒五年撫憲行查丁徭歸糧徵收熙據情稟覆造冊通詳旋蒙

督撫憲會批准飭知悉行歸併徵收從此屯丁悉歸

於地永無丁累但五屯丁糧不等是以分別開載馬莊屯每兩加丁徭銀三錢一分五釐二毫青義屯每兩加丁徭銀一錢四分零八毫仁坊屯每兩加丁徭銀一錢五分七釐六毫吐京屯每兩加丁徭銀一錢四分七釐五毫曹村屯每兩加丁徭銀一錢七分零二毫原徵銀六百六十八兩一錢零外加入丁徭銀一百二十六兩八錢九分零每畝有五分者有六分者

苗稅銀四百五兩

按光緒五年徵解之數止有二百一十兩
額設牙帖稅銀九十六兩

光緒四年 撫憲行文准將已故無著殘帖繳銷
除陸續申繳外現只有各項牙帖稅銀四十一兩
零候徐爲招募以符原額

積貯

常平倉額設穀二萬石內除額缺霉變借動放賑顆
粒無存現奉發銀一萬八千一百兩存備府庫飭
令以每石按一兩二錢以下方准採買

孝義縣續志

卷上

田賦積貯

三

社義倉按社倉原志內載積穀六千七百一十八石
分存一十七處義倉積穀四千三百二十四石分
存三處不知動自何年業已顆粒無存並無案據
可稽統俟豐收數年再行勸歸復額以重儲積

論曰虞書垂則壤之經土田鄙畫周禮重遺人之
職委積倉盈凡以輸於下者殷則儲於公者備也
中陽地多磽塉室鮮蓋藏然履畝登禾民免徭丁
於屯衛比廛納粟吏遵令甲而豫籌決無蠹役追
呼動郵鴻磬况瘁願與生斯土者共詠

孝義縣續志

卷上

田賦積貯

四

孝義縣續修官司建置志卷上五

官司建置成規俱在舊志相距百年其間有新建者有改置者前人經營締造良非易易不敘其始末非特無以知創建之由而首事者一番勤勞俱歸湮沒矣茲編凡未經修補者不錄其餘若文昌宮書院義學南公館俱屬新建若文廟城隍廟魏王廟四賢祠常平倉皆徹底重修續誌之一以述勛始者勤能聿著一以見繼承者振作有爲與

孝義縣續志

卷上

官司建置

一

文廟自前誌以來屢次修補至同治七年十年兩次水災傾塌已甚十三年知縣何含章起意重修現大成殿東西廡大成門泮池鄉賢祠名宦祠櫺星門照壁崇聖祠明倫堂俱就時值大祲遂卽停工所餘東西齋審春風堂兩學署未就俟年歲少轉再爲完成

文昌宮原在學宮東北隅後圯同治十三年移祀書院正南內向南正殿三間捲棚一間其祀文昌三代處尙未妥愜

按書院南有空基一段先是當行買到改修行中廟宇樂樓事未就而訟起後蒙上憲斷令充公因將正殿三間移祀文昌至祀三代處即將對面樂樓上添設牌位禮三代之位或在後宮或另一殿今祀於對面殊欠允愜待後年歲豐收別作區處盡善之法

城隍廟在城內西北廟基挨城根南至中陽樓之西街南北凡數百餘步自道光年即傾圮不堪咸豐元年知縣張峻莅任徹底重修最後內殿三間東

孝義縣續志

卷上

官司建置

二

西廡各五間前爲正殿五間東西廡各九間又東西有盥洗所各一間又南東西有鐘鼓樓各一座正南樂樓一座樓東西有院各一所房各數間南數十步有保障中陽坊一座坊南數十步大門三間週圍有牆東西轅門各一東出即西街西出臨城樂樓西有院一所內正殿三間祀老君東西廡房各三間爲道士住房門南出修理工竣後有碑記詳後藝文參考內

龍王廟在城隍廟東有院一所內正殿三間南向正

門南出外有至西街空基一大段

魏王廟四賢祠在城西南隅咸豐元年社首等集貲徹底重修內正殿三間東偏殿一間爲內室西偏殿一間內祀卜子夏田子方段干木吳起爲四賢

祠

書院兼貢院孝義書院原在城東南隅與義學爲一鄧志載前次修理時因任姓者興訟所阻百餘年來未能復振同治初年知縣鮑庠以皖南名士來莅斯邑下車伊始即銳意文教因買到倉巷霍姓民房一所改修因繪圖於後

孝義縣續志

卷上

官司建置

三

中陽書院圖

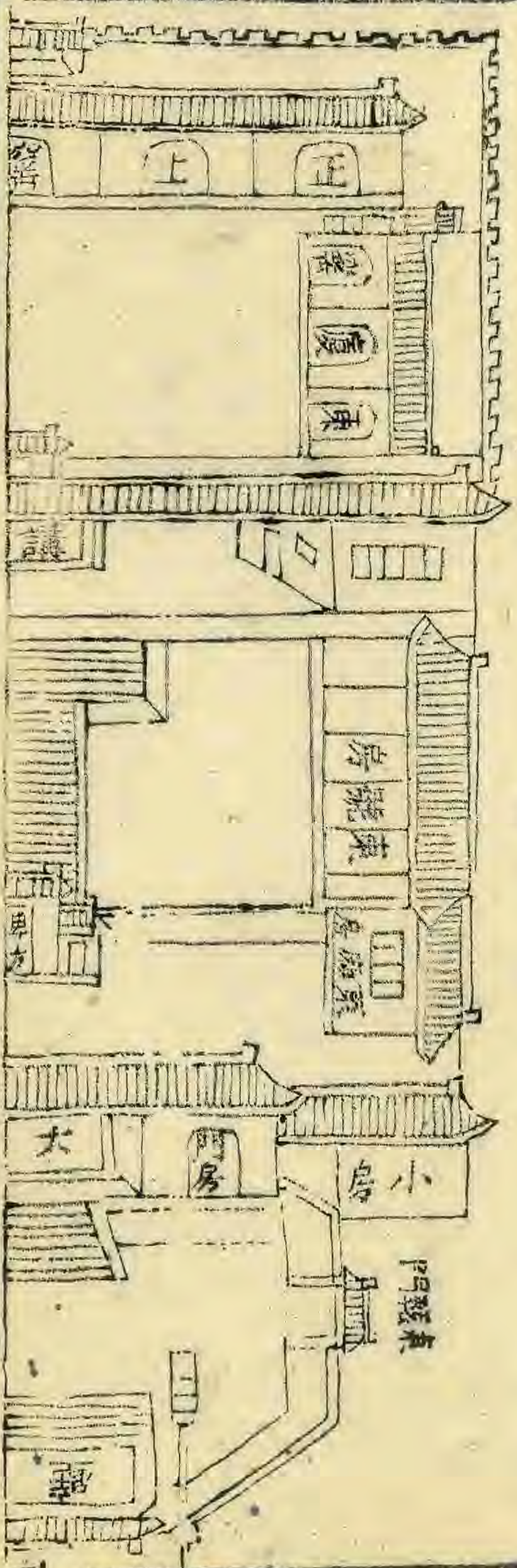
孝義縣續志

卷上

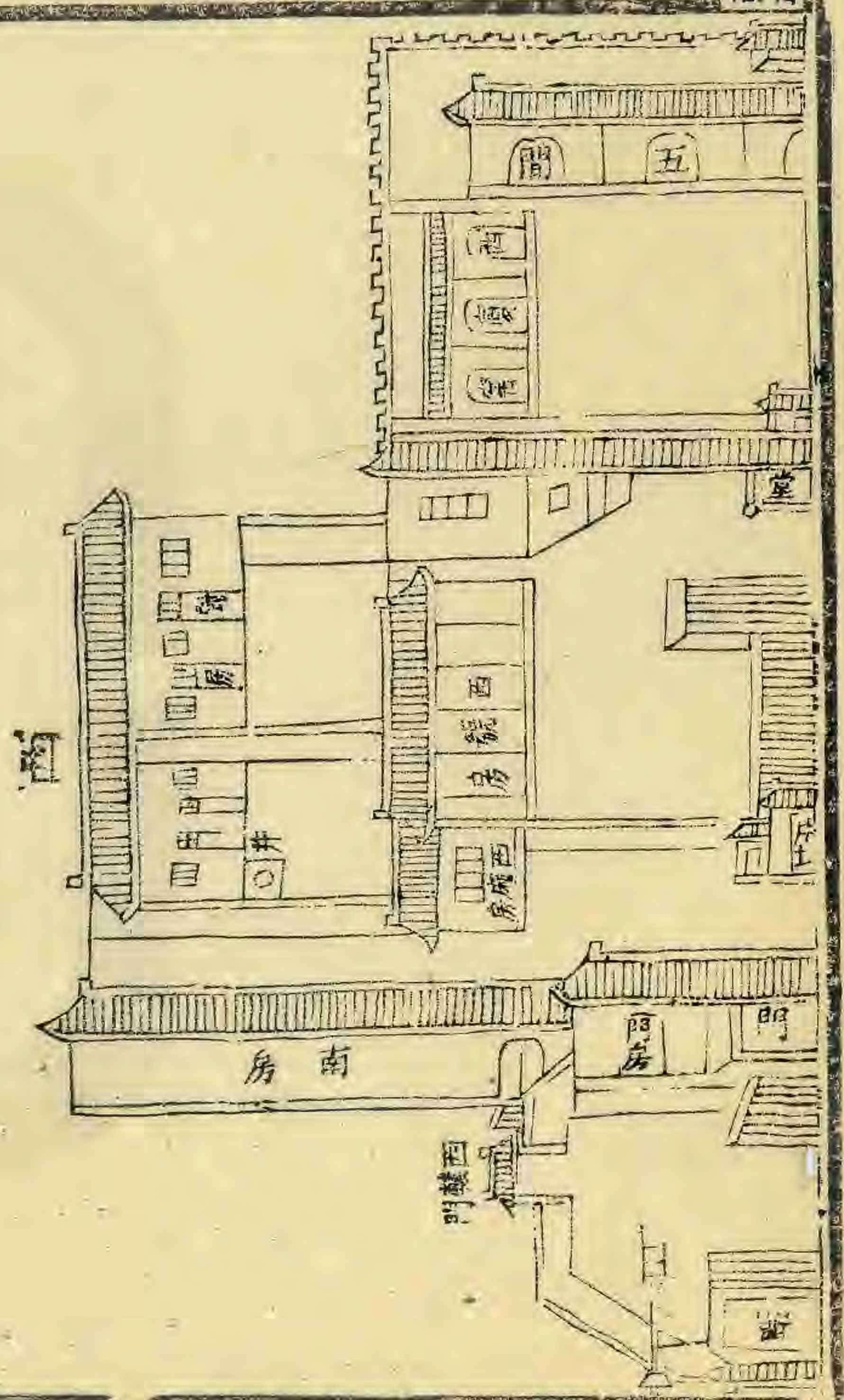
官司建置

四

東



西



孝義縣續志

卷上

官司建置

圖說

正寤五間寤上有文昌閣一座院內東西廡寤各三間屏門外有講堂三間東西廳房各一間堂前為月臺東西號房各五間南為牌坊坊外東西廂房各一間東南隅有向北小房一間南大門一間門房二間照壁一座石旗杆一對東西轅門各一西號房後有廚房二間向東房四間井一眼再南院一所南房三間東南有通街便門一箇義學在文昌宮之西南隅築一小院內南房四間西

房一間何任內設立義學請首貢教讀以是院爲義學之所其詳載學校典禮內

南公館在倉巷東邊路南坐南向北大門一間門房二間東西廈房各二間正南房三間房後有向北房三間向東房一間車門向北

斯役爲書院工竣後又買到民房一所徹底重修凡邑中公事並尋常差務均有所議辦云

常平倉在南公館對面內院舊係正窰五間東西廈窰六間南窰五間光緒六年熙籌備倉儲因多半

孝義縣續志

卷上

官司建置

六

傾圮兼以地勢卑溼存穀每致霉變值大祿放賑後穀已顆粒無存乘未經採買遂捐廉於斯年八月動工修建將內院上下十六間舊窰填塞改爲房十六間另小窰二孔因繪圖於後

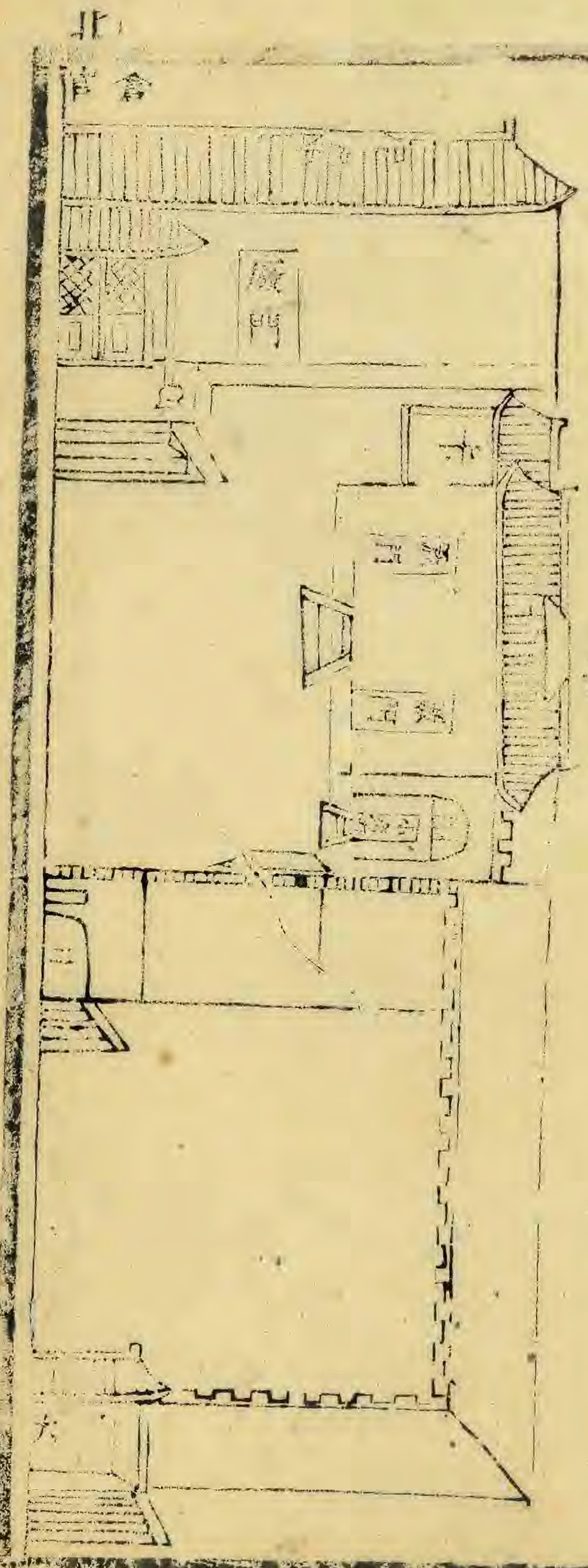
常平倉圖

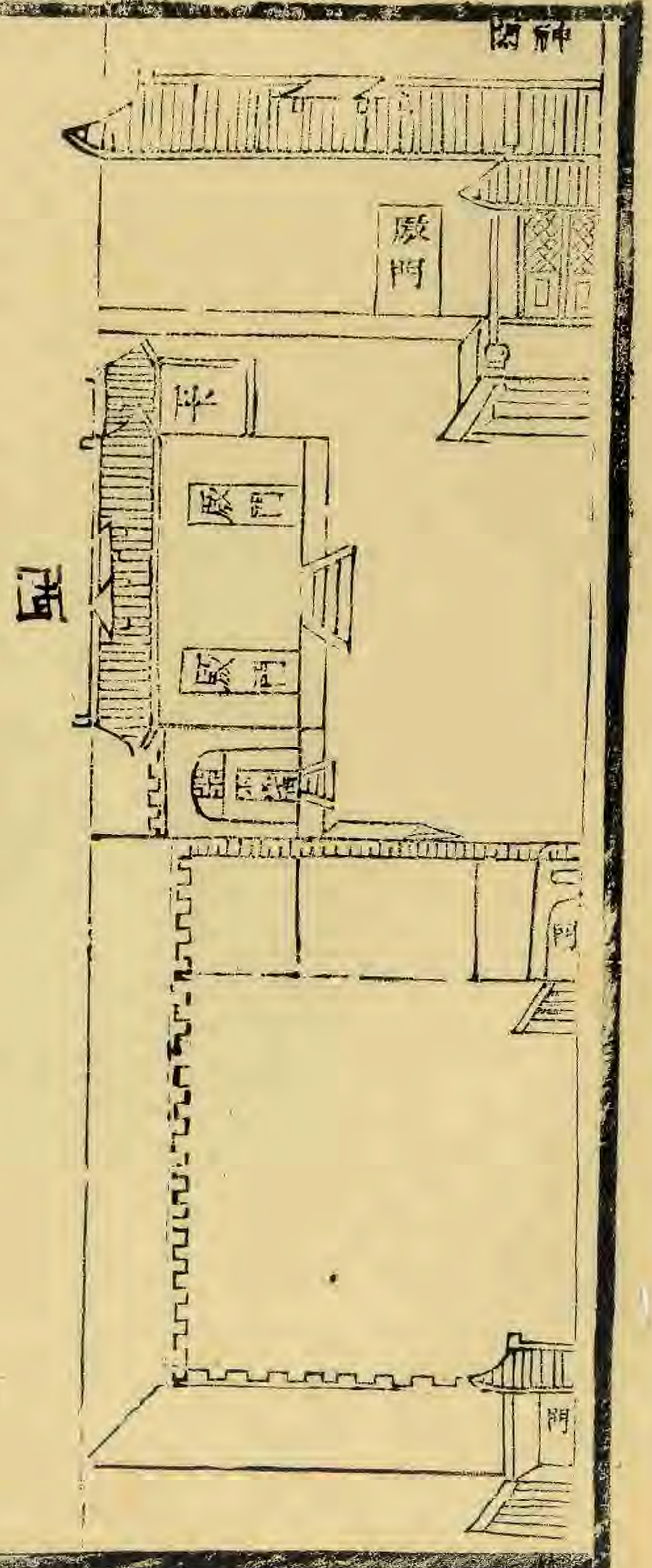
孝義縣續志

卷上

官可查置

七





孝義縣續志

卷上

官司建置

八

圖說

正房五間東西廡房各三間南房五間東西廡房
 南各修小窰一孔以爲倉斗居住並作存放器具
 之所外空院一所向南行車大門一箇此後地基
 較前特高可無卑溼之累矣

論曰甲第連阡鉤心逞麗飛甍插漢轉瞬爲墟是
 皆豪右侈奢非復官司典要矣若夫禮隆胥饗宜
 崇薦豆之階象兆文明慎擇傳經之地勤鳩工而
 築廩鑿狼戾而積倉則有其舉之莫敢廢也在賢

有司經營譬畫不憚煩耳

孝義錄續心

卷上

官司建置

九

孝義縣續修學校典禮志卷上六

學校以育人才典禮以維風化其實力奉行不致廢墜隕越則司土者之責也至間有更易添設既成憲是遵自臨文必紀宜續志之令後人知其始末云

學校

先師祭自漢高帝過魯祀以太牢然第行於闕里魏齊王芳命太常祭於辟雍然第行於太學隋文帝始命州縣學以春秋仲月釋奠唐高祖始命立廟

孝義縣續志

卷上

學校典禮

一

四時致祭太宗始命守令主祭後代因之

國朝定制府州縣官歲以春秋仲月上丁謁學行釋奠禮孔子稱號自漢平帝始封褒成宣尼公唐太宗始尊爲先聖高宗贈太師元宗封文宣王宋真宗加元聖文宣王尋以避諱改爲至聖元成宗加大成至聖文宣王明世宗詔易號曰至聖先師孔子

國朝仍之稱至聖先師孔子

廟制宋太宗始命廟門列戟十六徽宗加冕十二

旒服九章廟門戟二十四明世宗用張璠議撤土像易以木主改大成殿曰先師廟戟門曰廟門

國朝仍稱大成殿戟門

祭禮明太宗定正位犢一羊一豕一籩豆各十登一鉶一簋簋各二酒罇三爵三初孔子像設高座器物陳座下儀弗稱乃定爲高案籩豆簋簋悉以瓷世宗詔籩豆各損其四

國朝仍明初制籩豆簋簋之屬皆範銅爲之

祭樂宋仁宗始詔上下釋奠設登歌樂但施於堂

孝義縣志

卷上

學校典禮

二

上又不設舞於庭明制釋奠備堂上堂下之樂舞初用六佾憲宗用周宏謨言加八佾世宗復改六佾

國朝康熙二十八年定上下釋奠仍舞八佾頌樂章

於諸學宮

羣弟子及從祀諸賢祭漢安帝始祀七十二弟子於闕里魏齊王芳始祀顏回於辟雍唐太宗尊顏回爲先師配享孔子於國學及郡縣學以左邱明公羊高穀梁赤孔安國杜子春毛萇高堂生鄭康

成范甯等從祀高宗贈顏回爲少師曾參爲少保
並配享元宗用李燿言始以四科諸賢爲十哲曾
參居十哲之次各爲坐像餘弟子悉從祀兩廡開
元二十七年贈顏回爲兗國公閔損等九人爲侯
曾參等爲伯宋真宗贈閔損以下爲公會參以下
爲侯左邱明等以下爲伯神宗始以孟子同顏回
配享以韓愈等從祀理宗以周敦頤張載程顥程
頤朱熹張栻呂祖謙從祀度宗始以顏回曾參孔
伋孟子並配享孔子升顥孫師於十哲以邵雍司

馬光從祀元仁宗以許衡從祀文宗加封顏回兗
國復聖公會參鄒國宗聖公孔伋沂國述聖公孟
子鄒國亞聖公以董仲舒從祀明英宗以胡安國
蔡攸真德秀吳澄從祀孝宗以楊時從祀世宗尊
四配曰復聖顏子宗聖曾子述聖子思子亞聖孟
子十哲以下曰先賢某子左邱明以下曰先儒某
子兩廡黜申黨公伯寮秦冉顏何荀况劉向戴聖
馬融賈逵王肅何休王弼杜預吳澄十四人進后
蒼王通胡瑗歐陽修陸九淵五人退林放遽瑗鄭

衆盧植鄭康成服虔范甯七人各祀於其鄉穆宗以薛瑄從祀神宗以羅從彥李侗王守仁陳獻章胡居仁從祀

國朝康熙五十一年

詔升朱子於十哲五十五年以范仲淹從祀雍正二年復祀林放蘧瑗秦冉顏何鄭康成范甯六人增祀縣廩牧皮樂正克公都子萬章公孫丑諸葛亮尹焞黃幹陳淳魏了翁何基王柏趙復金履祥許謙陳澔羅欽順蔡清陸隴其二十人乾隆二年復以吳

孝義縣續志

卷上

學校典禮

四

澄從祀三年升有若於十二哲道光二年以劉宗周從祀三年以湯斌從祀五年以黃道周從祀六年以陸贄呂坤從祀八年以孫奇逢從祀二十三年以文天祥從祀二十九年以謝良佐從祀咸豐元年以李綱從祀二年以韓琦從祀三年以公明儀從祀九年以陸秀夫從祀十年以曹端從祀同治二年以毛亨方孝孺呂相從祀七年以袁燮從祀十一年以張履祥從祀十三年以陸世儀從祀光緒元年以許煥從祀二年以劉德從祀四年以

張伯行從祀

正殿

至聖先師孔子

四配

復聖顏子

述聖子思子

在殿內東傍西向

宗聖曾子

亞聖孟子

孝義縣續志

卷上

學校典禮

五

在殿內西傍東向

十二哲

先賢閔子

先賢冉子

先賢端木子

先賢仲子

先賢卜子

先賢有子

在殿內次東西向

先賢冉子

先賢宰子

先賢冉子

先賢言子

先賢顓孫子

先賢朱子

在殿內次西東向

東廡 按兩廡賢儒稱號位次均 國朝新定

先賢遠瑗

孝義縣志 卷上 學校典禮

先賢澹臺滅明

先賢原憲

先賢南宮适

先賢商瞿

先賢漆雕開

先賢司馬耕

先賢梁鱣

先賢冉孺

先賢伯虔

先賢冉季

先賢漆雕徒父

先賢漆雕哆

先賢公西赤

先賢任不齊

先賢公良孺

先賢公肩定

先賢鄒單

先賢罕父黑

孝義縣續志

卷上

學校典禮

七

先賢榮旂

先賢左人郢

先賢鄭國

先賢原亢

先賢廉潔

先賢叔仲會

先賢公西與如

先賢邾巽

先賢陳亢

先賢琴張

先賢步叔乘

先賢秦非

先賢顏噲

先賢顏何

先賢縣亶

先賢公明儀

先賢樂正克

先賢萬章

孝義縣續志

卷上 學校典禮

先賢周敦頤

先賢程顥

先賢邵雍

先儒公羊高

先儒依勝

先儒毛亨

先儒董仲舒

先儒劉德

先儒后蒼

先儒許慎

先儒杜子春

先儒諸葛亮

先儒王通

先儒陸贄

先儒韓琦

先儒范仲淹

先儒歐陽修

先儒楊時

先儒程頤

卷上 學校典禮

先儒謝良佐

先儒羅從彥

先儒李侗

先儒呂祖謙

先儒袁燮

先儒蔡沈

先儒陳淳

先儒魏了翁

先儒王柏

先儒趙復

先儒許謙

先儒吳澄

先儒曹端

先儒胡居仁

先儒王守仁

先儒羅欽順

先儒呂柟

先儒黃道周

孝義

卷上

學校典禮

十

先儒陸世儀

先儒湯斌

西廡

先賢公孫僑

先賢赫放

先賢宓不齊

先賢公冶長

先賢公皙哀

先賢高柴

先賢樊篋

先賢商澤

先賢巫馬施

先賢顏辛

先賢曹卹

先賢公孫龍

先賢秦商

先賢顏高

先賢壤駟赤

華義縣續志

卷上

學校典禮

七

先賢石作蜀

先賢公夏首

先賢后處

先賢奚容蒧

先賢顏祖

先賢句井疆

先賢秦祖

先賢臧成

先賢秦祖旬蒧

先賢燕伋

先賢樂欬

先賢狄黑

先賢孔忠

先賢公西蒧

先賢顏之僕

先賢施之常

先賢申枨

先賢左邱明

先賢縣纁

卷上

學校典禮

十三

先賢秦冉

先賢牧皮

先賢公都子

先賢公孫丑

先賢張載

先賢程頤

先儒穀梁赤

先儒高堂生

先儒孔安國

先儒毛萇

先儒鄭康成

先儒范甯

先儒韓愈

先儒胡瑗

先儒司馬光

先儒尹焞

先儒胡安國

先儒李綱

先儒張栻

先儒陸九淵

先儒黃幹

先儒真德秀

先儒何基

先儒文天祥

先儒陸秀夫

先儒陳澧

先儒金履祥

先儒金履祥

卷上 學校典禮

先儒許衡

先儒方孝孺

先儒薛瑄

先儒陳獻章

先儒蔡清

先儒呂坤

先儒劉宗周

先儒孫奇逢

先儒張伯行

孝義縣志 卷上 學校典禮

十四

先儒張履祥

先儒陸隴其

崇聖宮祭元文宗時始加孔子先代封爵明世宗定

為啓聖公祠祀孔子父叔梁公以顏無繇曾點孔

鯉孟孫激配以周輔成程珦朱松蔡元定從祀

國朝雍正元年

欽改為崇聖宮追封孔子五代王爵春秋合享二年以張

迪從祀咸豐七年以孔孟皮配享

正殿

肇聖王木金父公正中南向

裕聖王祈父公東一室南向

詒聖王防叔公西一室南向

昌聖王伯夏公東二室南向

啓聖王叔梁紇公西二室南向

配位

先賢孔氏

先賢顏氏

先賢孔氏

孝義縣續志

卷上

學校典禮

十五

在殿內東西向

先賢曾氏

先賢孟孫氏

在殿內西東向

東廡

先儒周輔成

先儒程珦

先儒蔡元定

西廡

先儒張迪

先儒朱松

陳設 雍正三年頒定

正位 禮神制帛一白 白瓷爵三 牛一 羊一 豕一 登

一實以 太羹 鉶二實以 簠二實以 簋二實以 籩二實以 邊十實以

藁魚 鹿脯 棗 栗 榛 豆十 醢 醢 鹿醢 兔醢 魚醢 脾所

豚 酒 罇一

四配位 每位禮神制帛一白 白瓷爵三 羊一 豕一

鉶一實以 和羹 簠二實以 黍稷 簋二實以 稻粱 邊八實以 魚鹿脯 棗栗

孝義縣續志 卷下 學校典禮 夫

榛 菱 豆八 實以 韭 菹 菁 菹 芹 菹 笋 酒 罇一

十二哲 東六位 六案 禮神制帛一白 白瓷爵各一

豕一 鉶各一實以 和羹 簠各一實以 黍 簋各一實以 籩各一實以 邊各

四實以 棗栗 藁魚 豆各四實以 韭 菹 醢 豕首一 西六

位與東六位同

東廡 禮神制帛一白 銅爵各一 豕三 每案簠一 簋

一 邊四 豆四實同 西廡與東廡同

崇聖宮正位 五案 每位禮神制帛一 白瓷爵三 羊

一 豕一 鉶一 簠二 簋二 邊八 豆八實同 酒罇一

配位 每位一案
禮制帛二
豕首一
每位銅爵三
簋一
籩一
邊四
豆四
前
同
豕肉一
四
前
實同
豕肉一

樂器

大成殿階前設麾一
編鐘編磬各十有六
琴六
瑟四
排簫二
簫籥笙各六
壎二
箎四
建鼓一
搏拊二
祝敔各一
木笏六

祝文維某年月日孝義縣某官某等敢昭告於

孝義縣續志

卷上

學校典禮

七

至聖先師孔子曰維

先師德隆千古道冠百王揭日月以常行自生民所未有屬

文教昌明之會正禮和樂節之時璧雍鐘鼓咸恪薦

於馨香泮水膠庠益致嚴於邊豆茲當仲春祇率秋

舞章肅展微忱聿將祀典以復聖顏子宗聖曾子

述聖子思子亞聖孟子配侑饗

崇聖宮祝文維某年月日孝義縣某官某等敢昭告於

肇聖王

裕聖王

詒聖王

昌聖王

啓聖王曰維

王累葉鍾祥光開聖緒盛德之後積久彌昌凡聲教所覃敷率循源而溯本宜肅明湮之典用伸守土之忱茲屆仲春聿修祀事以先賢顏氏曾氏孔氏孟孫氏配尚饗

孝義縣續志 卷上 學校典禮

六

按至聖封號先賢先儒位次暨歷代從祀諸人並祭器祭品樂器皆學校典禮之大者前志俱未詳載不免闕如茲特博考備登俾都人士展卷則悉其源流入廟則生其誠敬庶不至安於因陋就簡矣鄙無知是幸矣

孝義學額向祇十二名撥府無定數後於咸豐年間因軍需捐輸疊次加

恩有廣至四名時有廣至六名時至同治年間永遠加額一名

孝義書院自卜地建修以來山長脩膳仍每歲一百八十金慧林寺出地租六十金餘屬當行生息皆前所捐設外存錢一千八百千另爲發商歲得息錢一百八十千除院夫工食錢十六千書辦工食錢十千歲修錢四千共三十千外下餘一百五十千每月給飯錢三次每次三千每年共九十千獎賞每月十六日三千二十六日三千每年共六十六千此前數年之舊規也光緒初前縣何含章又勸捐銀一千兩發商生息加設膏火銀一百兩每月

十兩裁撤飯錢六十千作爲義學先生束脩請首貢教讀下餘飯錢三十千作爲每月初六日獎賞廣熙莅任因前所設慧林寺租課遇荒歛收以致山長脩膳不齊殊非敬師之道遂撥膏火銀六十兩改作束脩嗣後膏火每年以四十兩給發獎賞仍舊其飯錢六十千復歸書院每月五千四按三次分給生童每年共五十四千餘六千作爲關書之費其何任內所設義學即撥慧林寺地租以六十金減作四十千爲束脩年歲豐收自綽然有餘

也

書院之事歷查舊志有志振興者不少而終無成
就惟鮑庠任內幾費經營乃成其事至今考試月
課山長寓處生童肄業房舍以及撫憲過境借作
公館均有定所誠盛舉也非其實心實政嘉惠士
林而能若是哉

典禮

官員朝賀之所每遇元旦冬至

萬壽聖節於東門內三義廟設

孝義縣續志

卷上

學校典禮

三

萬歲龍亭官員恪遵會典朝服行禮

按舊志載朝賀在中陽樓東太平寺內至同治年
間寺傾圮已甚無力建修今則以三義廟爲朝賀
之所矣

論曰名列膠庠而離經叛道身膺民社而肆虐作
威其平日所誦習遵行者爲奚若也夫學以明倫
禮原載德希聖賢之志切達州黨而化成律以典
刑庶幾近之若沿爲故事視等具文則末之末矣

