

國立中山大學民俗叢書

妙峯山瑣記

奉寬著

懸古題



683.71101

101

12



國立中山大學民俗叢書

妙峰山瑣記

次男壽昌敬作

目錄

序

瑣記

卷一自北平至陽臺山一路之風物

卷二登山道路(一)中道(二)中北道

卷三登山道路(三)南道及滴水巖(四)北道(五)中南道

卷四妙峯情形

靈感宮

關於五元君

各處茶棚及朝山社火

附錄一 引用書目

附錄二 插圖說明

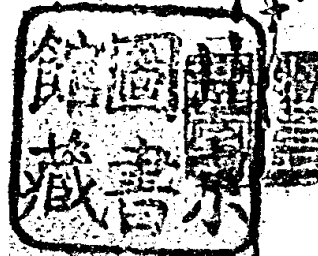
顧頡剛

奉寬

魏建功輯

魏建功

A413952



序

妙峯山是北平一帶的民衆信仰中心。自從明代造了碧霞元君廟以來，直到現在約三百年，不知去了多少萬人，磕了多少萬頭，燒了多少萬香燭，費了多少萬金錢。這着實是社會上的一件大事。可是要找一篇關於妙峯山的記載，除了京朝官在筆記裏偶然提起幾句之外，是找不到的。這沒有什麼可怪，燒香的民衆和作文的士大夫們站在兩個世界裏，他們本來是各不相關的。

我自民國元年到北平，直到九年在北京大學畢業，時間不爲不久，但絕不知道有妙峯山進香的一回事。這也難怪，這座廟離城百里，太遠了，接觸不到。雖是城內牆上每年必貼着許多香會的報帖，陰曆四月初旬又有無數『帶福回家』的特殊人物，但天下的事情不入我們的意識的何啻萬千，這一點事情熟視無睹有什麼希罕呢！

自從民國九年的秋天我和陳萬里先生游西山，入山很深了，方始走到妙峯山。那邊的廟，因爲築在很小的山頂上，沒有多少屋宇，那時又不是進香的時候，人跡很稀，所以也沒有引起我的注意。只有從三家店到妙峯山的一條路上屢屢看見小而新的廟，一座座地關着門，覺得有些奇

怪。問驢夫，說是茶棚。山裏爲什麼要有茶棚呢？茶棚爲什麼要造得這樣講究呢？當時會起過這些疑問。可是，世界上的事情我們不明白的太多了，我哪得一一去問個究竟呢？所以也就擱着了。

隔了四年，我又和吳緝熙先生游三家店，渡渾河。那時恰巧是陰曆的四月初八，來來往往的人非常多，每座小廟——即四年前的驢夫告我的茶棚——又都擊着磬，唱着喝茶喝粥的歌，廟內外歇着無數進香的人，每到一個人就到神座前磕一個頭，這纔引起了我的好奇心。我很想跟他們一同上妙峰山去看看了，可是過夜的東西一些沒有帶，只得回家。這次回家之後，街坊上貼着的會帖便一一地映入了我的眼簾。

忍了一年，會帖又出來了，這個好奇心再也不能制止，就請求北京大學研究所國學門主任沈兼士先生，派我們去調查。承兼士先生的允可，我們的調查團于十四年四月三十日（陰曆四月初八）出發了。這一次雖僅僅首尾三天，沒有盡量調查，但獲得的材料都是新的，整理這些新的材料感到無窮的快樂。整理的結果，在京報副刊上連出了六次的妙峰山進香專號。那時頗激起社會的注意。

又隔了三年，我們在中山大學的語言歷史學研究所裏編印民俗叢書，就把這幾個專號編

成一冊妙峯山。十七年九月，這本書出版了。

我常想，能設注意這個問題的，怕全國只有我們幾個人吧？我們調查的固然不詳細，但比我們詳細的還有誰呢？倘使我們不作這一次的調查，將來這件事情消滅了之後，再有什麼方法可以使人知道那些情形呢？所以我在這書的序裏說：

我們這一年去得真巧！次年的進香期，正是奉軍初打下北京，人民極恐慌的時候，聽說燒香的只賸數十人了。這兩年中，北方人民宛轉於軍閥的鐵蹄之下，那有展眉的日子。今年雖把軍閥驅除了，但因遷都之故，報紙上常說北平快成一座廢城了，無限的失業者把這座大城點綴得更荒涼了。妙峯山娘娘之神，從前託了國都之福，受了無窮的香火；自今以往，怕要忍着餒吧？明年我北返，當再去看一下。如果山上殿宇竟衰落得成了一座枯廟，則這本妙峯山真是可以寶貴了：我們這件工作總算搶到了一些進香的事實，保存了這二百數十年來的盛烈的餘影！

因為這個緣故，所以有人批評這本妙峯山編得不好的時候，我總回答道，『這是僅有的一部書了！這不是編製的好壞問題，乃是材料的有無問題！』

今年五月，回到北平，訪容希白先生，見他書架上放着一冊妙峯山瑣記的稿本。拿來一看，其中講地理，講古跡，講風俗，講道路，講廟宇，都非常精密；而香會一項比我們所鈔的竟多出了兩倍餘，尤出我的意外。把我們出版的妙峯山和它一比，顯見得我們的質料太單薄了。我驚奇世上竟有這樣一本正式研究妙峯山的著作；我又欣喜世上竟有這樣一個注意民衆信仰問題的學者！忙問希白：『這本書是怎麼來的？』希白說：『那是滿洲人奉寬先生做的，他已有五十餘歲了，他把這部著作送到燕京大學來，是希望大學裏替他出版的，但未必能如他的願。』我說：『那好極了，可以讓給了中山大學的民俗學會了！』於是請于中大當局，這部書就和我們妙峯山同收在民俗叢書裏了。

這書分四卷：第一卷講的是從德勝門，西直門到陽臺山一路的風物；第二卷講的是中道和中北道；第三卷講的是南道，滴水殿，北道和中南道；第四卷講的是妙峯，靈顯宮，五元君及各處的茶棚社火。書名雖爲瑣記，其實是很有系統的著作。

作者的游踪，在書裏可以看見的，他於光緒丙申（二二，公元一八九六）即已奉母朝山，那時是由中北道上，山中道下的。（見頁三三。）從民國甲寅（三一，一九一四）以後又連年與妻和子

同去，走的大抵是中北道和南道，北道也走過。（見頁七一）一因為他有了這三十餘年的見聞和經驗，加以他的濃厚的歷史興趣，到處尋訪古蹟，一碑一碣都經過他的摩挲，所以他講得頭頭是道，引用書證物證數百種，記載再切實不過。書中時有辨方志及傳說的謬誤。如『楊家將』的故事盛傳北方，因其勢力之大，弄得到處留着他們的遺跡，一班人已決不能不信他們曾經到過北平一帶作戰了。但他說：

〔火燄頭〕 此處有小山脈從南來，逶迤接地而伏。土人因半天雲嶺下有地名水源頭，故連類及此，呼爲火源頭。『源』字不倫，易以『燄』字，且謂孟良盜骨燒昊天塔，由此縱火。按孟良盜楊無敵骨於昊天塔事，見元人所撰雜劇……特昊天塔遠在京城西便門內，安能由此縱火則荒誕矣！（頁一）

考百望山，俗呼望兒山，云是余太君望楊六郎處……西殿石佛一尊……其首爲人盜去。據手印，爲釋迦牟尼像。俗謂余太君像，非也。楊無敵父子與契丹交戰，初未嘗一至幽燕，則太君望兒，六郎挂甲，孟良放火等事，固皆子虛烏有。（頁一）

這樣辨証，不必費辭而傳說之虛妄已立見。又如考陽臺山云：

大覺寺……內西北院爲龍王堂，有遼咸雍四年陽臺山清水院創造藏經記碑……碑中語及碑陰題額，陽臺皆「陰陽」之「陽」。而陳天祥金仙寺碑，日下舊聞，王昶金石萃編，光緒順天府志，皆作「陽谷」之「陽」。蓋相沿於明宣德三年四月初七日，正統十一年十一月初一日御製大覺寺碑。萃編按語且云，「曾於乾隆戊戌親見此碑」，乃亦誤書「陽」字，殊不可解。(頁二五—二七)

這種一字不苟的精神，不值得我們佩服嗎！

書中記古蹟的，如石佛殿的魏太和十三年閻惠端造像，考正順天府志書「閻」爲「閻」之誤；(頁七一)大雲寺的遼大康九年舍利經版塔，指出史書中書「大康」爲「太康」之誤，且於「定光佛」一名證明遼代不以帝諱(遼太宗名德光)缺佛號的末筆。(頁八五—八六。)這都與史學和考古學有裨益的。其記傳說的，如靈官驅山獸以安香客，(頁八)靈威宮鐘由高陽飛來，(頁八)等等，更是我輩研究民俗時的好資料了。

我們從前去調查，見了材料就鈔，自以爲已很細密。但一方碑，一張會帖，文字太多時，我們只有摘要寫下，因爲全鈔了費時太久，而且圍看我們鈔寫的人來了一羣也有些不耐煩。今觀此書

所錄材料，幾十字的固然不缺，幾百字的也不加刊刪；一件東西的行格，尺寸，地位，記得一些不苟。這在材料的確實程度上比我們高了多少，在工作的困難程度上又比我們增加了多少？這纔是正式的調查！這纔是調查的型式！因為這樣，所以這五條路上的茶棚名目，會帖，及其廢典的情形，他都能記完全了；妙峯山及其附近的廟宇，村莊，碑碣，塔像，風景，也都能記清楚了。我們從前整理這些材料時，很有人笑我們是『小題大做』。哪知讀了這本書，我們正不勝『小巫見大巫』之感呢！奉寬先生又有燕京故城考一篇，（登載燕京學報第五期）把遼金元明的故城沿革一一親勘，再加上無數的書證物證，寫出極嚴密的考證與說明。他不冀獎勵，不畏窮餓，隨着自己的興趣，對於某幾個問題作為數十年的專攻，這真是我們學界的『魯靈光』。我們忍使他埋沒了嗎？

書中有許多處很有遺老的口氣，似乎不適宜出現于我們的出版物上。但他在舊教育，舊信仰之下，是真有做遺老的資格的，我們應當原諒他，不必求全責備。

承魏建功先生的好意，為中山大學民俗學會標點此書，校印此書，並加進了許多手攝的照片，又替作者記出了引用書目，使得有志研究這方面的事物的人容易找得材料。他費去很多的功夫在這本書上，敬為民俗學會表示極度的感謝！

今年五月中，我和建功先生們又到妙峯山去了。進香的人蕭條得很，遠比不上那一年。大約這種風俗，一因生計的艱難，再因民智的開通，快要消滅了。我們趕緊還是起來注意這垂盡的餘燄罷！尤其有這本書作了指南之後，對於我們的工作利便不少，這還不敲鼓起我們的勇氣來嗎？本書的讀者們，你們若不繼續着奉寬先生的脚步而前進，你們真是辱沒了這時代的使命了！

顧頡剛

十八年，十二月，廿五日，

妙峰山瑣記卷一

小蓮池居士奉寬

妙峰山者，神京巨鎮，宛邑名峰，取象蘇迷，去天咫尺；濮親園寢，祥徵兩代龍飛；岱嶽宮祠，聖感八方蟻聚。王氣所鍾，神靈斯萃，理固然也。若乃大雲山堵波崛吻，記刻奚遼；長安嶺法相莊嚴，工傳元魏；「慈光富媪，雲章並日月以高懸；河縣龍岡，方志汨南東而誤屬」是「陽臺」非「陽谷」；「延法師之碑誌猶存舍」；「安窠」；「書安河」；「王大令之圖經失考」；類茲數事，足作談資。居士豐沛流民，滄桑過客，當年案吏，喜朝衫野服交披；此日階囚，悲麥秀黍離並賦。問王侯之第宅，昨是今非；聽山野之謳歌，東收西拾。雕蟲有技，勉成懷舊之篇；吐鳳無才，難作美新之句；爰就目更身歷，撰爲是編。所記多村田瑣事，市井譚言，支蔓旁生，薰蕕雜植。然而牛溲馬勃，用之當，何殊玉札丹砂；鼃鼓蟬琴，得其真，終是

元晉天籟題之『瑣記』名實攸符云爾。

妙峰山在都城西北七十里，宛平縣屬之玉河鄉。

妙峰山即妙高峰之汎稱，亦名陽臺山。都城至山麓約七十里左右。娘娘頂及前山各道，俱屬宛平。後山則磧頭嶺以北爲昌平轄境。玉河本五代幽州節度使劉仁恭所置縣名，遼人因之，隸南京析津府。遼史地理志：『南京道析津府玉河縣，本泉山地，劉仁恭於大安山創宮觀，師煉丹羽化之術於方士王若訥，因割薊縣分置以供給之。』故城約在西山南安窠村之城子山。城子山北里許有沙灘，連亘東北，白石鄰鄰，雜以行潦，蓋即古時所謂『玉河』也者。城子山之西有城子水，又有玉和莊。「和」河」音相近，蓋皆蒙縣城得名。又城子山西北近周家巷，有古界牌一所，刻界址，有『西北皆屬宛平，東南皆屬北城』語。北城應是玉河縣城北也。縣廢後，即以『玉河』二字移作鄉名，環山各村隸焉。據余所見可資參考者：石窩村溫泉天仙聖母廟有順治十七年鐵磬一，滴水巖有明崇禎六年鐵鐘一，皆識『順天府宛平縣玉河鄉』字；三岔洞歲朝有『香燈會』元宵有『平安會』，下葦店四月有『萬年走香會』，舊歷戊午曾見其所張報帖，亦皆以『玉河鄉』字統村名，惟玉河鄉境較界牌所刻之縣境，加廣西北，似是廢縣爲鄉時擴張者。

又日下舊聞考，白家灘開元寺有明弘治六年李綸重修碑，略云：『開元寺距都城五十餘里，金山口之西，玉河鄉之原。』是白家灘亦玉河鄉所統也。舊聞考又引方輿紀要謂：『玉河縣故址即宛平縣西四十里之坡子村。』引國門近遊錄：『疑爲長岡店西之縣村。』寬按舊志，漢唐陰鄉，廣平等縣，君子，納降各城，其方位皆在今都西數十里一帶地。坡子村在三家店西南。又磨室口東南尚有古城村。順天府村鎮志，合『坡子』、『古城』二村爲一，誤。『磨室口』即燕『磨室宮』地；史記樂毅傳：『故鼎反乎磨室』是也。『室』今作『石』。此獨謂玉河舊址在坡子村，縣村兩地，而不言古城村。姑無論其信手拈來，空疏無據，即使地望近似，又安知古城村之不爲玉河，坡子村不爲陰鄉，君子等城乎？固不若廣陽迴城之地名仍在。漢陽廣城在今良鄉縣東門外。今皆存爲村名。可使無訟也。

由大覺寺登中道，越五道嶺，得三叉澗。

舊亦名沿河三岔澗。蔡廢年順天府村鎮志：『三叉澗亦曰三岔澗，又曰澗溝。』

澗之陽，孤峰特立，四山擁護者，娘娘頂。頂有碧霞元君祠，曰『靈感宮』。

岱頂元君祠曰『靈應宮』，此名『靈感』，擬之也。

山期歲二次，春山四月初一至十五日，爲最盛。光緒初年，各道行宮茶棚達

九十所，香會社火二百餘起。秋山則七月二十五至八月朔，遠不及之。

震鈞天咫偶聞：『妙峰山有碧霞元君祠，俗稱「娘娘頂」，歲以四月朔開山，至二十八日封山。環畿三百里間，奔走絡繹，方軌疊跡，日夜不止。』按現在山期，每歲孟夏只開半月，無延至二十
八日事。是月十八日爲元君誕辰，則早年或有由月半展開三日之舉。秋山現惟附近鄉人報賽，
遠方來者絕鮮，多雨且熱故也。

由京進香之路，出德勝及西直西便各門。德勝門外松林牖畔南向者，爲公
議助善頭道茶棚。

松林牖俗呼響牖，在德勝門外月牆之西。牖東數十武，結棚施粥茶供香客。都人祝願不能涉山
者，每於此處望祭，名曰「順香」。光緒初年，余曾看高躋會於此，今廢。

西直門外，高粱橋北，護國天仙廟爲心緣樂善茶棚。西便門外，亦有頭道行
宮，今皆輟矣。

明沈應文順天府志：『高粱橋有娘娘廟，四月八日誕辰，
當作十日。婦人難子者，率往乞靈。傾城士
女携觴作樂，雜坐河間，抵暮而歸。』孫承澤春明夢餘錄：『西直門外，高粱橋北，有碧霞元君祠，

每月朔望，士女雲集。即此。今廟存，棚廢。

先年行香及走會者，羣趨德勝門，取道圓明園東北，樹村一帶，轂擊肩摩，最稱繁盛。

關承琳西郊鄉土記：『樹村街在圓明園北三里餘，西距蕭家河四里餘，南北街長半里餘。北口外有廟，俗呼大寺。街內路西有禮拜寺，住戶多清真教。南端東轉，再折而南，爲樹村汛守備署。』

迨後，重修淀園石道，繼又改築馬路，香客皆改而之西。於是松林牖畔，無復舊時景况矣。

朝山社火，多出德勝門，於頭道茶棚獻技。香客因之以多，竟有西直、阜成、宣武等門住戶，爲趕會紆道而行者。

其西行之路，出西直門趨海淀，小街南端，有雙旗竿關帝廟。少北又一關帝廟，爲西直德勝二門交會處。舊有茶棚一，曰萬壽茶亭。

西郊鄉土記：『出西直門，循馬路，過高粱橋娘娘廟。折而西行，過廣通寺、壽安寺、慈獻寺，至大柳樹。路北有單碑花牆塋地一座，爲武壯公蘭秦之墓也。再西折而北行，東上坡有「英勇可風」。

石碑一通，係一克南京禁衛軍士之墓。北行折而西，又西北行，名駱駝肚，有壽福寺。又折而西，是爲百祥庵。南即白石橋大道。道傍有茶肆一，相傳此處爲自西直門至海淀之中。自此北行，道路極長，路西有葉赫那拉氏塋地。再北，東有藥王廟，路西爲財神廟。過藥王廟，則地又西北向矣。至小街，街頭有雙旗竿廟。過洩水湖，正西爲海淀街，有清梵寺。又云：『海淀東西街，商肆比連。路南萬興居，隔壁萬興堂。馬路北有洩水湖，俗呼蠟子湖。極西折而北，又成一南北街，俗呼估衣街。南爲蘇州街，大道。路南有官廳。自此而西北，有一岔道，地名龍鳳橋，爲赴暢春園輦道。估衣街北端折而東，又成一東西街，名曰老虎洞。西即西柵欄。柵欄外迤北路東火神廟，隔河即暢春園舊址，今爲禁衛軍操場矣。』按：海淀或作『海甸』。又舊聞考引元王禪中堂事記：『中統元年赴開平，三月五日發燕京，宿通玄北郭，六日午憩海店。』海店卽今海淀。

恩慕寺，恩佑寺。

二寺，佑北慕南，現僅餘山門及照壁各二，俗呼黃影壁。舊聞考：『世宗憲皇帝爲聖祖仁皇帝薦福，建寺於暢春園之東垣，山門額曰：『敬建恩佑寺。』乾隆四十二年，皇上於恩佑寺之側建寺，爲聖母太后廣資慈福，山門額曰：『敬建恩慕寺。』』

過西勾橋西行，蔚秀園有益善同緣茶棚。

西勾橋俗呼箕斗橋，蔚秀園爲醇親王別業，門南向。庚申歲有茶棚一區。西郊鄉土記：「挂甲屯東臨石道，有稍門，側有一小堂藥肆；迤北有花園橫巷通屯內，北面扇子河，亦有稍門，側又有一小堂藥肆；迤西爲憲兵營，裕善小學，成善教養局；西連虎城，南建兵營，承澤園介乎其間。馬路自黃映壁分支，折而西。河經蔚秀園前，迤邐而來，側有財神廟。河與承澤園水匯而北流；石橋接石道，北與馬路交。承澤園屬慶王府，蔚秀園屬醇王府。」

大樹庵，舊有茶棚一，今廢。

舊聞考：「大樹庵在華家屯，聖祖御書額，曰「勅建大樹庵」。京城東四牌樓萬興樓香蠟鋪，元夕懸妙峰山畫燈，有高躄會路過大樹庵茶棚一幅，頗有「風煙里中米家燈」意味。

華家屯俗作挂甲屯，云是宋楊六郎解甲挂樹處。

華家屯，金吾事例亦作挂甲屯。六郎，楊業子，史名延昭，或云名延景，亦單作景。元人雜劇楊氏七子，平，定，光，昭，景，嗣，是昭乃四郎也。世行秦劇，七子爲平，定，光，輝，昭，景，嗣，則昭又是五郎矣。楊業

史作楊繼梁。

前湖，俗稱扇子河。南岸舊有平安園茶肆。

舊聞考：『前湖在圓明園前，乾隆間所開，有御製詩碑。』麟慶鴻雪因緣圖記：『平安就日』云：平安園者，茶肆也，有樓三楹，在圓明園宮門外，前湖南岸。湖夾輦道，本沮洳地，乾隆二十八年濬治成湖，左右如兩扇，俗稱扇子河。其水南入菱角泡，即丹稜泲。按：平安園遺址不可考，或即兵部公所，今改裕善小學，及成善教養局地。

大有莊，娘娘廟，三村合議茶棚，有道光八年仲夏碑。廟直頤和園東北角。光

緒中葉，每山期逢駐園，則朝山各社火獻技於此，兩宮隔垣親覽焉。

鄉土記：『大有莊在頤和園東北隅。南面湖牆，北臨朗貝勒園及潤貝勒園，俗呼西所東所，東望圓明園，西連三岔口，松樹畦，可通青龍橋，安河橋，爲環湖最大之莊。居民三百餘戶，鋪戶十數家。莊中成十字街，橫穿小巷數道，四通八達，地勢隆高。北面出莊，地勢伏下。莊前有觀音庵，娘娘廟，岡極寺。』

穿松樹畦。

鴻雪因緣圖記：『大有莊松畦，密翠千株，風濤澎湃，南望萬壽山北樓門內五色瑠璃多寶塔，輪

相莊嚴，凌虛標勝。」

過三岔口，安河橋。

舊聞考：『安河橋南有豐益倉，有三官廟，乾隆二十九年建。』河或書作和。鄉土記：『安和橋在青龍橋東北，自松樹畦穿林北行，過三岔口，循轍道行二里許，即至橋。東南西北向，長數十武，寬三丈餘，石工建築，一孔，顏鑄「安和橋」三字。東南爲豐益倉。水自青龍橋來，東流入蕭家河。下橋路北爲關帝廟。西登高坡入小巷，有禮拜寺。緣關帝廟前東西街，住鋪各戶分列南北。西行可達圓明園正紅旗營房。遙望大昭山，若在眉睫。』

圓明園正紅旗護軍營房南門外舊有茶棚一，今廢。青龍橋娘娘廟有同心合意高山蓮燈茶棚。

舊聞考：『安河橋西北，有正紅旗護軍營房。』又萬興樓畫燈，有圓明園正紅旗南門外茶棚一幅。

徒步或騎驢行者，可由紅旗營外，沿大昭二昭山麓走紅石口。紅石口舊時亦有茶棚，並有紅山口都管羅永清墓。

紅石口，本名紅石山口，省稱紅山口。有關帝廟，及飲馬槽，茶亭，駝店等。凡茶棚或善會之首事人，名曰『都管』。羅墓飾以丹堊，前樹小碑，題前語，彼蓋是處茶棚首事也。山半有東向碕房。其在營房西南隅者，俗呼大昭，北爲二昭。蒙藏語謂『廟』爲『昭』，『碕』爲『廟』，形相若，土人遂牽混呼之。都人又嘗以『招弟』字，或『招』字，作女名。『昭』與『招』同音，故又謂大昭二昭爲姊妹行，殊可笑也。又顧炎武昌平山水記：『前朝妃嬪，太子，諸王，公主之葬西山者以百數，自沙河而南三十里，紅石口入山，陵冢相望，皆在京師西直門外三十餘里之外。』

大口子，二道口子，三道口子三處，僅通人騎。大口子即金山口，有董四墓村。公立茶棚一。山峽有修鑿時五言詩刻石一方，嵌於北壁。山之夕陽，有刻畫馬形處。二道口子又名雙槐樹，舊有北向茶棚一。

石刻詩云：『農隙來開關，十年是限期，崎嶇今小就，終有會歸時！』山之西面，刻馬峭壁，鞍轡畢具，好事者塗以蜃灰，其形益顯。鄉土記：『紅山口度嶺，經大口子，二道口，三道口，共八里，至冷泉。大口子名金山口，二道口名雙槐樹，三道口其名未詳。』此路乘驢行最便，乘車則循大道經西北望，過韓家川，路遠五里許。

冷泉東向之廟，曰至靈觀，同治十一年孟春月題額，有茶棚一。

宋彥山行雜記：『金山口度嶺至冷泉村，道傍皆水田。』

火燄頭，俗謂宋將孟良放火處。南山之麓，有墓田數區。

此處有小山脈從南來，逶迤接地而伏。土人因半天雲嶺下有地名水源頭，故連類及此呼爲火源頭。『源』字不倫，易以『燄』字，且謂孟良盜骨燒昊天塔，由此縱火。按孟良盜楊無敵骨於昊天塔事，見元人所撰雜劇。梁焦林相國清標昊天寺詩，亦有『塔藏楊骨』語。元去宋遼未遠，所紀事迹，不必皆虛。特昊天寺塔遠在京城西便門內，安能由此縱火，則荒誕矣！

黑龍潭有昭靈沛澤龍王祠。

劉侗帝京景物略：『西堂村北曰畫眉山，產石黑色，浮質而賦理，入金宮爲眉石，亦曰黛石。』山行雜記：『冷泉村行二里許，曰秦州務，其後畫眉山，上有龍王祠。龍湫圍廣十畝，水從石罅出，從東垣下溢田間，潺潺有聲。』又帝京景物略：『黑龍潭龍王廟，碧殿丹垣。廟前爲潭，幹四丈，水二尺。土人云，有黑龍潛其中。』舊聞考：『明神宗御製龍王廟碑云：『畫眉山龍王廟，在都城西一舍。其地故有泉潭，相傳以爲龍之所居。即其傍爲廟，祀龍王焉。』臣等謹按：黑龍潭龍神，乾隆二

年勅封爲「昭靈沛澤龍王之神。」

過楊家莊，平野曠如。馬蘭道有白家疇公立茶棚。西行有娘娘廟故址，門北向，其地名柳林亭。

『蘭』作『蘭』非。白家疇，張爵京師坊巷衢集作白家灘；劉若愚酌中志略作白家潭；有怡賢親王祠。舊聞考引五城寺院冊，『白家灘有開元寺。』臣等謹按：白家灘在黑龍潭西四里許。開元寺明碑二：一太僕寺少卿安成李綸撰，弘治六年立；一僧淨壽撰，弘治十四年立。

溫泉：南依石窩村，有天仙聖母廟。舊設行宮，曰溫泉子孫萬代茶棚，今不舉。泉在聖母殿後，所謂「聖水堂」也。傍有浴室數所。明碑一，已殘。乾隆二十二年丁丑，光緒十二年丙戌，碑各一，尙完好。又有順治十七年鐵磬一，乾隆二年鐵香鼎一。南山平峭處，刻有英華書「水流雲在」四字。此峭壁，東來遠望，若龍頭然。

帝京景物略：『畫眉山北十里，平疇良苗，溫泉出焉。泉如湯未至沸時，糞而爲池，以待浴者。泉雖溫乎其出，能藻，能蟲魚，禾黍早成，早於他之秋再旬；林後凋，草色久駐，晚於他之秋再旬。資泉之

民無苦瘍躄。泉前數武，有碧霞殿，單楹版扉。泉而東六十里大湯山，又一溫泉。再東三里小湯山，又一溫泉。按京西溫泉，志乘失載，舊聞又誤合京北湯山爲一。殿後有明碑一，橫臥階下，字雖完整，惟剝蝕不成段落。戊午孟夏，携孺兒過此，捫讀舊記，錄其可資掌故如下云：『正德壬申，闕下御馬監闕下聖天子之命，有事於妙一字闕下山，取道闕下昔驪山之泉，因明皇而顯。斯闕下存焉。谷公之名，誠與明皇先後而爭光也。闕下七月中元，闕下所云『正德』壬申，明武宗之七年也。『御馬監』並所謂『谷公』者，御馬監太監谷大用也。『妙』下所闕之字，以『奉命有事由京取道』語，及金仙寺碑考之，應是『峰』字。然則『妙峰山』三字之出處，見於載記者，此爲最先。結語以『大用伯仲君上，迨後山東巡撫李精白建魏瑤生祠，其祝讚用『堯天巍蕩，帝德難名；至聖至神，中乾坤而立極；乃文乃武，同日月以常明』語，是其流毒。執筆者諂媚不倫，一至於此，洵奇觀也！』順治馨識『順天府宛平縣玉河鄉石窩邨聖水堂』字。總泉在殿後，贅爲方池，水色鮮碧，澄徹見底。泉動處氣泡上昇，細若迸珠，與玉泉山之裂帛湖同。左右浴室數所，爲石池，與總泉通。其水溫而不湯，飲之微作雄硫氣。近村陂塘，蓮藕，菱芡，皆早熟。『溫泉藕』以進御名著。舊時山期，就廟前結棚爲行宮，施茶水，所謂溫泉子孫萬代茶棚是也；今不復舉。英華字斂之。

西連平岡，蜿蜒如龍，長可二十餘丈，頭東尾西，脊白色。龍尾處，山脈切斷。龍頭處，舊構亭一，今亡。土名現龍山。五代，晉周德威擒燕將單廷珪於龍頭岡。志稱在順天府西北，蓋指此處，然似未審。

顧祖禹讀史方輿紀要：『龍頭岡，順天府西北四十五里。五代梁乾化二年，晉將周德威攻燕，擒劉守光將單廷珪於此。正統中，車駕嘗幸焉。』舊志云：『幽州東南有龍頭岡；』誤。又云：『臥龍岡在府西北四十五里，正統中，車駕嘗幸此。』大清一統志謂龍頭岡卽臥龍岡。通鑑輯覽注：『龍頭岡卽臥龍岡，在今順天府宛平縣西北。』明李賢天下一統志：『臥龍岡在順天府西北四十五里。山石俱青，惟此岡石獨堅白。岡脊蜿蜒，約二十餘丈，狀如臥龍。正統中，車駕嘗幸此。』云云。明順天府志語同。龍頭岡，臥龍岡，二名今併廢。岡之所在，亦無知者。以方向里數，及形狀岡名考之，溫泉之現龍山是也。岡在聖水堂廟前。明一統志謂『正統車駕幸此。』據正德廟碑，當時有『驪山溫泉』之目；則英宗巡幸，應是臨流澡浴，效華清故事耳。又盧溝橋至潭柘山道中，亦有臥龍岡。地當順天府西南。周單交綏，應以彼處近是。考舊五代史周德威傳，『天祐八年，即梁乾化元年，八月，幽州劉守光僭稱大燕皇帝；十二月，德威出飛狐，會軍進討；九年，正月，收涿州，』

五月七日，守光令單廷珪出戰，德威遇於龍頭岡，奮槌擊墜其馬，生獲廷珪，斬首三千級。獲大將李山海等五十二人；十二日，德威自涿州進軍良鄉，大城云。以地望考之，由涿至幽，則盧溝左近之臥龍岡正當其途；不應迂道至遠距幽州西北山叢處也。

廟西即石窩村，出街西行，即達妙峰山麓矣。

石窩村桃最佳，名『石窩蜜』。亞於董四墓者。街內路南人家，皆負山以居，比戶各有山洞，俗有『七十二洞，七十二井』之說；村名『石窩』者以此。又村東西巷口，井水甘冽，巷內則否；故俗又有『嘴甜心苦』之諺。戊午七月二十八日，余同鄰人戴永福涉山，歸途遇雨，止宿天仙廟前，信都孫翁之路埜居茶亭；二事翁所談也。又西郊鄉土記：『石窩有廟三：曰玉皇廟，溫泉廟，西廟。西廟即財神廟，爲本村公建者。怡賢親王各施地四十畝。白家灘有祠堂廟者，王之祠堂也。王諱允祥，聖祖第十三子，雍正時，爲政善行著聞，尤以減蘇松道，及南昌道地丁銀，膾炙人口。至今村中談之，勃勃有生氣云。』

車行大路，則進紅旗營房，出北門，趨百望山；俗呼望兒山，云是宋楊業妻余太君望子六郎處。

唐執玉畿輔通志：『百望山在宛平縣西北四十里。』蔣一葵長安客話：『百望山，南阻西湖，北通燕平，背而去，百里猶見其峰，故曰「百望」。』春明夢餘錄：『都人王嘉謨紀：甕山斜界百望。是山也，南阻西湖，神泉蘭若皆萃焉。北通燕平，叢叢礮礮，背而去者，百里猶見其峰焉。是宜禾黍山之陽有祠焉，高十五丈，登之可以望京師，可以觀東潞。』舊聞考：『臣等謹按：百望山，今改名安河山。山巔神廟三楹，內奉石佛一尊。山麓有東西百望村。』鄉土記：『望兒山者，金山北端之山頭也，下坡上銳，其形如冢。俗傳余太君望兒於此。山巔有廟，已傾圮，謂爲太君廟。昔有太君石像，爲外國人所毀。』云。考百望山，俗呼望兒山，云是余太君望楊六郎處。雖有『改名安河山』之說，然絕無稱道之者。山巔建廟，純以石材，正殿三楹，東西廡、門坊皆具，但無僧舍。山門下接峭壁，無階梯，蓋專爲厭勝而作，不以居人耳。正殿石佛一尊，跏趺坐，左手擎鉢，右手按膝，項挂珠綸，其首爲人盜去。據手印，爲釋迦牟尼像，俗謂余太君像，非也。楊無敵父子與契丹交戰，初未嘗一至幽燕，則太君望兒，六郎挂甲，孟良放火等事，固皆子虛烏有。乃明臧晉叔循輯元人百種曲，有無名氏撰謝金吾詐拆清風府，昊天塔孟良盜骨諸劇。六郎母實有余太君其人，以及七郎延嗣爲潘仁美綁於花標樹，攢箭射死，令公楊業，被困兩狼山口，交牙豁，撞死李陵碑，置骨幽州，昊天

寺塔五臺山楊朗打死番將韓延壽。諸事皆言之歷歷，與世俗所傳之語無異。元人道宋遼事，時地皆不遠，雖不盡然，豈盡不然乎？

西百望爲由德勝西直二門至妙峰路程之半。野店數家，可以食息。

東百望西百望二村，因山得名，俗呼東北望，西北望。鄉土記：『西北望南端，路西有廟，曰茶棚庵。南北大道，北行入村，復成一灣曲，適環望兒山麓，商肆數家，居民約二百餘戶。其地東屬樹村，西屬靜宜，北屬昌平。』

兩家佃，俗作晾甲店，云是楊六郎曬甲處，有青龍寺，在道北。

由此西北行，歷新立屯，屯田，三星莊，小營，前後柳林，至聶各莊，爲妙峰北道。

太子務西端關帝廟，有茶棚一。前途即與溫泉石窩村路合。

太子務亦作泰州務，太舟隴，土人呼爲太子府。村東西街，甚修整，有南向茶棚一。村外稻田彌望，皆內務府奉宸苑所管。按以『太子務』爲地名，見金史晉持國傳，公家必是以民間不當用『太子』爲村名，改爲『泰州』與『太舟』等字，遂致名義不可究詰。呼『務』爲『府』，據劉錫信潞城考古錄謂：『務』與『府』音相近，每多互訛。』自註：『如州志牛家務，土人呼曰牛家府。』

州志及燕山叢錄載。灤縣有得仁務，錢塘遺事作德仁府是也。又山行雜記：「金山口度嶺至冷泉村，道傍皆水田，行二里許，曰秦州務。」鄉土記：「秦州務，大道爲界，北屬昌平，南屬靜宜園。汛道北有藥王廟，道南建戲臺，每年四月二十六、七、八三日，廟會演劇。距城三十餘里，自西直門十二里至海淀，又八里至青龍橋，又二里餘至紅山口，出紅山口度嶺，經大口子，二道口，三道口，共八里，至冷泉，再北即至。」

如天雨積潦，則車過西百望後，或紆道由韓家川行，韓家川，俗傳遼將韓昌屯兵處。

韓昌，遼史不可考。元人百種曲中，遼有韓延壽，任都總管大將之職，當即昌也。遼韓延壽，與漢循吏燕人韓延壽同姓名。京師西山有韓延壽墓，志乘皆以漢人目之，獨土人僉謂是遼將韓昌之藏。有人勸驗，冢輒非漢物，則野人之言，蓋可信矣。又鄉土記：「韓家川，在西北望西三里餘。東西大道，住戶百餘家，間有商肆。西行三里餘至冷泉，其間有南羊房。傳聞兩村比鄰，而不結親，不接交，謂「韓家川爲韓昌駐兵處，南羊房爲楊七郎駐兵處。」其爲小說所惑，實可鄙笑。」又云：「西北望，韓家川之北，入昌平界。其地居民，分「里下」「流民戶」二項。「里下」爲舊族，賦稅較

輕稍具知識者，咸以遼代遺民自居。「流民戶」自稱於汗王時代從龍入關者。」云云。

途次，羣山迴合，著名者爲百望、蜘蛛、城子三山，皆在行人眉睫中，與車輪馬足相迎送。相傳三山爲明陵風水地，蜘蛛山象香鑪，其南他山三嶺尖象香炷。

鴻雪因緣圖記：「蜘蛛山開灰窰，巖下有潭，從者投石其中，轟然作響。」按蜘蛛山不甚高大，山巔有松一株，婆婆多致。香客有步行自臥佛寺越半天雲嶺朝山者，走跌死貓盤道，須沿蜘蛛山麓赴溫泉。

百望山、城子山，爲燭筌，兩山巔皆有廟，象雙燭也。

舊聞考引寺院冊：「城子山有東嶽廟。臣等謹按城子山在白家灘西八里許。廟內前殿，奉碧霞元君，檐額曰「金光普照」；斗母殿檐額曰「紫宸掌算」；皆聖祖御書。又碧霞元君殿內額曰「資生錫祐」；東嶽正殿額曰「秉靈出震」；斗母殿內額曰「璇杓廣運」；皆皇上御書。」鴻雪因緣圖記：「西過白家灘，望城子山頂紫宸宮，紺殿陵虛，如垂天半。」按城子山在白家灘西，地名南安窠。相傳遼宋時，火壺盧王立碧於此，其以城子爲名，蓋因五代玉河縣設治其處，互詳。

妙峰山瑣記

二〇

前後各條。山巔東嶽廟，每年三月二十八日啓門；平時則闕無人迹，山靈虺蛇，每每棲止，土人相戒，無敢忤也。

妙峰山瑣記卷二

小蓮池居士奉寬

都人士進香之路，最著者四：曰「中道」，大覺寺也；曰「中北道」，北安窠也；曰「南道」，三家店也；曰「北道」，聶各莊也。

大覺寺舊稱「新中道」，見上平臺茶棚嘉慶時鐵鑪識字。聶各莊舊稱「新北道」，見觀音庵茶棚道光時鐵鑪識字。敦崇燕京歲時記：「妙峰山進香之路，日開日多，曰「南道」者，三家店也；曰「中道」者，大覺寺也；曰「北道」者，北安窠也；曰「老北道」者，石佛殿也。」按北安窠即中北道北安窠，石佛殿在聶各莊之上，即北道。

南道山景幽勝。中道，北道亦佳。中北道次之。以道里計，則中道最近，中北道少遠，北道又遠，南道最遠。此外尚有建陽洞，俗稱仙人洞者一處，在中道之南，南道之北，可以謂之中南道，久廢不治，香客行者絕少。分誌各條於後。

里數計以中道爲率，中北道約加半，北道約加倍，南道須加二倍，仍不止也。

大覺寺在徐各莊，爲進香中道。

鴻雪因緣圖記：「大覺臥遊」云：妙峰頂有天仙聖母廟，香火最盛。每春秋開廟之期，朝山者不絕於路，茲寺爲必經地。」

過石窩村，少西南行，歷周家巷。東距巷口不半里，直城子山西北，去山麓里許處，有古界牌一，石質蒼白，鐫「以道爲界，東南皆屬北城」語。當是遼代玉河縣舊物。

石額鐫「界牌」二字。其下橫列「宛平北城交界」六字。再下分三行：中行鐫「以道中口界」五字。左行鐫「東屬北城，西屬宛平」；右行鐫「南屬北城，北屬宛平」十六字。宛平，遼始置縣。城子山爲遼玉河縣舊址，說具前條。此石植於城子山西北，所云「東南皆屬北城，北城」者，即玉河縣城北也。

徐各莊，億善同仁茶棚，北向，有同治壬申「頭道行宮」額。光緒二年閏五月初六日鐘一，光緒乙酉三月鑪一。

同治十一年，壬申。光緒十一年，乙酉。

大覺寺倚山東向，故遼清水院舊址。金爲章宗西山八院之一。明宣德時修，

改寺名「靈泉」爲「大覺」。正統及清康熙乾隆時，屢事修葺。有世宗高宗御製詩文碑及聯額，明宣宗英宗御製文碑。別院有四宜堂，憩雲軒，領要亭。又有慈禧皇太后書「真如正覺」等額。又有松上寄生槐樹，及龍爪守宮各半之槐樹二。又四宜堂前有玉蘭二。

帝京景物略：「黑龍潭入金山口北八里，又北十五里曰大覺寺，宣德三年建。寺故名靈泉佛寺；宣宗賜今名，數臨幸焉，而今圯。金章宗西山八院，寺其清水院也。『清水』者，今繞圯閣出一道流泉是。」春明夢餘錄：「金章宗西山八院，爲遊宴之所。其香水院在京山口，石碑尙存，稍東爲清水院，今改爲大覺寺云。」光緒順天府志：「清水院始於遼，沿於金，距圓明園三十餘里。」舊聞考：「臣等謹案寺內彌勒殿額曰「圓證妙果」，正殿額曰「無去來處」，無量壽佛殿額曰「動靜等觀」，大悲壇額曰「最上法門」，皆皇上御書。寺傍精舍，恭懸世宗御書額曰「四宜堂」。皇上御書額曰「寄情霞表」。舊聞考爲乾隆三十九年敕撰，聯曰「清泉繞砌琴三疊，翠篠含風管六鳴」，又聯曰「晴窗明亭相掩映，天花澗水自婆娑」。憩雲軒軒名額，並軒內額曰「澗響琴清」，聯曰「風定松篁流遠韻，雨晴巖壑展新圖」。又聯曰「泉聲秋雨細，山色古屏高」。

皆皇上御書。殿前碑一，恭刊康熙五十九年御製詩，碑陰恭刊乾隆十二年皇上御製文。明碑一，其陽刻宣宗御製文，宣德三年建，其陰爲英宗御製文，正統十一年立。『鴻雪因緣』：『大覺寺右置精舍，曰憩雲軒。前爲七堂，左設香積厨。大悲壇後有塔，塔後有塘，塘後有樓。垣外雙泉，穴牆址入，環樓左右匯於塘。其高者東泉，繞蔬圃入香積厨而下；西泉經領要亭，因山勢三疊作飛瀑，隨風鏘塵，由憩雲軒雙渠繞霑而下。同會寺門前方池中，上駕石梁，瞻七堂中立寶龕，左右各設輓榻，每榻臥百人。蓋堂深二十丈，與戒壇均天下無雙云。』英和恩福堂筆記：『西山大覺寺，建於山腰。遠望烟樹葱蘢，但露浮圖數級。及廟，始見山門，碧瓦丹垣，繚以方沼。有泉出自山巔，盤旋迴繞，到處皆通。淙淙瀲灩，不舍晝夜，與檐馬塔鈴相酬答，聞之發人深省。寺中花木不多，惟翠竹千竿，高盈四丈，一碧千霄。七尺牡丹一樹，花時絢爛甲都下。』西山南北，梵宇不少，各標名勝，而余獨以此寺爲最焉。』按大覺寺在徐各莊西山麓，東向北去北安窠村不二里。共和戊午四月九日，自妙峰回，過此瞻禮，見有松上寄生槐樹一，龍爪守宮各半槐樹一。各殿有慈禧皇太后御書，『真如正覺』，『法雲自在』，『靈鑒七寶』，『祥雲普渡』，『香雲法雨』，『多羅秘藏』，『象教宏宣』，『妙喜吉祥』，『法衛香臺』諸額。又御書聯云，『三明廣路靈機關，八解遙源妙諦窺。』又聯云，『金繩』

路啓三千界，寶蓋香飛十二城。』皆黃練墨書，鈐用御寶。又有醇親王書『最上法門』。額。王爲高宗宸翰，五覆書也。塔側面有題字云：『丙辰四月八日，吳興徐鴻寶往遊滴水巖，過此瞻禮，並捫讀遼清水院創造藏經記。』

寺內西北院爲龍王堂，有遼咸雍四年，陽臺山清水院創造藏經記碑，僧志延撰，鄉貢進士李克忠書。

碑云：『大遼陽臺山清水院創造藏經記。燕京通天門外，供御石匠曹辯鑄造。燕京天王寺文英大德，賜紫沙門志延撰。昌平縣坊市鄉貢進士李克忠書。夫覺皇之誕世也，示生以八相，演法以一音，軌物匠時，弘益無盡。自雙林樹圓寂而後，七宗岩結焦已還，教道流通，於是乎在。若乃羣方覃衍，歷代弘揚，雖夢入漢庭，神應吳會，曷若大朝之盛哉？陽臺山者，薊壤之名峰，清水院者，幽都之勝槩，跨燕冀而獨頂，侔東林而秀出，那羅窟邃，緼性珠以無靈，兜率泉清，濯惑塵而不染。山之名傳諸前古，院之興止於近代。雖竹室華堂而卓爾，而琅函寶藏以蔑如。將構勝緣，旋逢信士，令優婆塞南陽鄧公從貴，善根生得，幼齡早事於熏修，淨行日嚴，施度恆於靳惜。咸雍四年三月四日，捨錢三十萬，葺諸僧舍宅，厥道人是念，界獄將逃，非教門而莫出，法輪斯轉，趣覺路以何遙。』

乃罄捨所資，又五十方，及募同志助辦，印大藏經凡五百七十九帙，創內外藏而龜措之。原其意也，觀釋氏那尼常轉讀而增慧，俗流士女時頂戴而請福。大士弘濟，有如此者！歲事既周，求爲之記，聊敘勝因，俾信來裔，非街公之能，故辭爲媿。時咸雍四年，歲次戊申，三月癸酉朔，四日丙子，日巽時記。燕京右街檢校，太保大卿，沙門覺苑，玉河縣南安窠村鄧從貴合家成辦，永爲供養。云云。碑在寺內西北隅，龍王堂院中，直後閣東北方，南向立。碑身，高工部尺三尺四寸，廣二尺三寸五分，正書十七行，行二十五字。額高一尺九寸，搖動欲仆。下角薦以鐵片，霸下多半沒土中。字雖漫漶，尙可捫讀。前額題：『奉爲太后皇帝皇后萬歲，大王千秋。』後額題：『陽臺山清水院藏經記。』碑陽即前記。其陰則僧俗男女題名也。己未四月六日，余曾以蠟墨捺印一通，頗精劣。此碑傳拓甚少，聊爲敝帚之享。陽臺即此山之總名，其主峰在北安窠北，醇賢親王園寢，即古法雲寺之上，與中北道妙高窪，北道大峰口相望，所謂『妙高峰』是也。土人呼爲大陽山，又呼羊石磴，以『羊』易『陽』，與中道狗石磴類及也。山巔近北，平廣可以布陣，土人因目爲楊六郎校場，語省作『六郎校』。是是又以『陽』轉『楊』也。以『臺』爲名，亦取山巔平廣之義。碑中語，及碑陰題額，陽臺皆『陰陽』之『陽』，而陳天祥金仙寺碑，日下舊聞，王利金石萃編，光緒順天府

志，皆作『陽谷』之『陽』。蓋相沿於明宣德三年四月初七日，正統十一年十一月初一日，御製大覺寺碑。萃編按語且云：『曾於乾隆戊戌親見此碑，乃亦誤書『陽』字，殊不可解。未嘗年月云，『咸雍四年，歲次戊申，三月，癸酉朔，四日丙子，日巽時。』咸雍爲遼道宗年號。咸雍戊申，正宋神宗熙寧元年。時以『巽』紀，當是取用羅經晷影之法。第二『日』字似衍，蓋上句旣書『四日丙子』，則下句不必再云『丙子日』也。或謂此『日』字須聯下『巽時』爲句。『日巽時』猶云『日至巽位』，爲辰末巳初之間憲度也。太后，謂道宗母仁懿皇后蕭氏。皇后，則道宗宣懿皇后也。后亦蕭姓，小字觀音，清寧初，立爲懿德皇后。大康元年，十一月，被誣死。事具本傳，並王鼎焚椒錄。大王，萃編指爲『東北路詳穩南院大王高八』。萃編又云：『陽臺山左右，南安窠，北安窠，或即遼志大安山南北。』寬按：南北安窠村，有城子山。山以『城子』爲名，而屬於今之玉河鄉，似即古玉河縣舊城地址無疑。大安山遠在房山縣治西北，風牛馬不相及也。

沿寺南垣西行，歷觀音庵，及迴香亭茶棚下處，皆北向。

迴香亭茶棚在娘娘頂，詳另條。『下處』者，寓所之謂。

關帝廟，敬善長春茶棚，東南向。有道光二十四年甲辰四月，『至聖至神』

額；光緒二年丙子孟夏，「至大至剛」額；乾隆三十九年十一月鐵鐘一。又明嘉靖三十八年己未鐵鼎一，四十二年閏二月初二日銅鐘一。

鐵鐘盞，爲奏事處他坦達太監吳德祥獻神卓陳設小樣函簿，供奉「天仙聖母碧霞弘德永佑元君」神牌。其茶棚例張報帖，略云：「關帝廟，敬善長春誠獻粥茶老會，順治門內半壁街尹趙

處下處。三月二十八日守晚。二十九日起程。四月初一日開棚。十二日朝頂。十五日進京。」云云。

太監之首事，滿語曰「他坦達」。光緒初年吳監爲奏事處首領，年老退休，居方輒庵通明寺開院，人頗謹愿，慈善好施。余攻讀寺寮曾見之。

廟外東南隅，有王奶奶墓，傳爲創立茶棚者。

墓飾丹堊，前樹小碣，題云：「王奶奶之墓。」左行題：「創化旋主，建立茶棚。」右行題：「同治十二年孟夏，敬善長春衆等重修。」

上行，度澗橋，巨石嶙峋，圓潔如塤，所謂「千年雨溜，洗出石骨稜稜」者，髣髴似之。南有閒道，達九龍山，有立同道院。其山九峰環抱，明司禮監掌印太監高時明壽冢在焉。有浮圖，曰立同寶塔。其冢域形勢，俗呼「九龍戲金盆」。土人因其工程浩大，呼爲「大工」，並謂是逆關劉瑾墓。附近又有一浮圖，

呼爲『小工』。是二處，或高劉各爲一區，或高因劉舊，則不可考。自是而東西，上達仰山寺東嶺尊勝塔，下至寨口村。

高太監以崇禎甲申殉節，其遺骸似未能厝此。劉若愚酌中志略：『太監丁紹呂，昌平州人，頗通堪輿家言；以重賄投掌印高太監時明，爲其選擇墳地。由白家潭往西，南安和地方，大覺寺山場，其名曰九龍山，點穴修造，仍索盔甲，安民兩廠鐵拘，生鐵銀錠，以錮之。但欲石榔之堅，岡恤戎器之礙』云。此酌中志略三冊，歸安姚氏藏鈔本，前朝學部出資購置，現存北平圖書館；前有鶴儕喬松年跋識。壬戌二月十二日，余以海山仙館叢書本互勘一次，詳略各異，錄備參考。叢書本云：『丁紹呂投掌印高太監時明，高自己選擇墳地，於白家潭往西南地方，大覺寺山場，其名曰九龍山點穴，託紹呂同王國輔修造。會聞盔甲廠王承恩，安民廠李艾咸云，曾各製大鐵鈎，生鐵銀錠，用小車運至墳所，以錮之。蓋但欲奉承當道石榔之堅，其自己職掌戎器之礙，則不計也。』云云。叢書本較姚氏鈔本，語句加詳，似是再稿添潤者。明喬跋謂『鈔本在前，叢書本在後』，誠爲有見。至其脫落『安和』二字，恐是寫刻之誤。高時明死難，見明史宦官傳。又小說鐵冠圖載：『思陵斫公主仆地，時明負之出，交其姊高氏，藏於乾石橋西天仙庵；後於煤山見帝遺魄，痛哭觸石。

死。』王源居業堂集，司禮監高時明傳略：『高太監時明，字復初，京師人。城破，衣道衣，望闕拜哭，已，仰臥棺中，命舉火。火發，名下李繼善，王家棟，馬鯨，張行素，馬文科，李廷弼，徐養民，鄭純仁，宋輔宸，嚴宏，爭踊身投火中死。』二說死事不同，要以後者爲是。附誌於此。又蔣維喬中國名勝寫真，西山集云：『大工，在大覺寺西八里，本玄同寺遺址，明闍劉璟應是瑣也在此營生壙，今尙有七級寶塔。小工，在大覺寺與大工之間，道傍尙有一塔，亦七級。』寬按：大工爲劉瑾生冢，本土人所傳，不見載籍，並有石船自動，內伏機械，如曹操疑冢等事，語多不經。劉若愚與高監同時，所志當可信也。

澗橋上行，爲立子臺茶棚，東向。

此据娘娘頂靈官殿石刻題名書，亦作『栗子臺』。殿止三楹，現周垣已圯，像設僅存。有鐵磬一，識『咸豐元年巧月，中道周家巷西門外關帝廟娘娘殿』字。是由彼處移來山上者。

再上則頭道行宮，寒爾峪長清萬古茶棚，南向。有同治元年四月，劉淮年書『慈惠常昭』額。嘉慶十二年碑一，磨滅不可讀。又道光二十二年仲春月碑一。又有同治元年七月庚申，重修京西妙峰山寒爾峪天仙聖母行宮殿宇。

茶舍碑，亦劉淮年書。又六年四月碑一，劉桂文書。門外有藥王、馬王、財神殿，皆西向。前爲寨門，相傳古有亡命於此負固者，故以「寨峪」名。

劉淮年，順天大城人，咸豐十年庚申科進士，寓宣武門外西轅兒衚衕。劉桂文，號雲坳，四川雙流人，光緒三年丁丑科進士。茶棚爲安定門外外館商客公立。報帖略云：「寨爾峪茶棚，外館李處下處。三月十六日安壇。三十日守晚。四月初一日起程。初八日呈供。初十日濟孤。十四日回香。十五日進京云。又宗室瑞泉，有過寨兒峪詩，見癡花館恥存草。」

再上，下平臺。再上，二道行宮，上平臺茶棚，東向。有嘉慶二十四年八月初一日，長方式鐵鑪一。二十五年四月十二日鐘一。道光十年三月鼎一。有軟障繪元君故事，懸於殿壁。

鐵鑪識云：「初意發心弟子，鑲紅旗滿洲焦得喜等，誠意引領衆善，在金頂妙峰山新中道，上平臺年例誠獻粥茶，普結善緣。」云。鐘識有「京西金頂妙峰山新中道」諸字。

再上。磴道懸梯，左右盤紆，徑仄而陡，土人名三百六十臄膊肘，又名狗石磴。四人筭輿，艱於掉擔。陟其巔，曰冷風口。巨石類犬首，土人名狗腦袋。至此否。

極奉來，乃見平坦。五道嶺下，名蘿蔔地，爲建陽洞香道分合處。西偏有崇文門稅司公立興隆萬代茶棚，東向。有光緒十九年四月碑一，同知銜即選司務邢士猷撰，禮部郎中齡昌書。

報帖略云：「蘿蔔地，興隆萬代茶棚，崇文門外磁器口，南藥王廟下處。三月三十日起程。四月初一日開棚。初十日餓口施食。十二日朝頂。十五日回香。十六日謝山。」云云。齡昌字伯與，姓博爾特吉特氏，正藍旗滿洲人，錫厚庵藏帥纘公子，寓安定門山老衲衙。

自此迤邐平行，循二、三、四道嶺，登五道嶺，見陽臺山正面。

陽臺山，妙高峰，本一地。此處橫看成嶺，故名陽臺山。山下側看成峰，故名妙高峰也。宗室瑞泉有夜過五道嶺詩。

度嶺西北行，爽蔭交錯，曲徑通幽。沿玉皇頂山麓，至澗溝，與中北道合。有修道路燈茶棚，南向。

茶棚南對巷口。入巷過一路西人家，須東行，即此大覺寺正路。若入巷南行，則誤矣。此棚爲內務府趙廬等氏公立，鋪陳華，銀燭輝煌，大門綽棧，題「修道路燈」四字，傍署「宣統五年」重

修人趙文耀，盧安山，趙羣山叩敬。門外市食物者，葦棚銜接，席地敷座，凡十餘家。

西出巷口，北轉，有松棚行宮，東向，與南道合。

松枝結棚，以憩香客，故名。按妙峰山進香之路，惟此中道最近。特以肱膊肘險阻難升，北越五道嶺下行，沿澗復路狹不利，山輿故進香人少於回香者。近年風物蕭條，路燈不具，山麓又距村市稍遠，即回香人亦甚寥寥矣。光緒丙申，余奉家慈朝山一次，出德勝門，雇敞車，經樹村，至北安窠，日方晡。步行登中北道，黃昏至澗溝，隨執炬者徐行。朝頂禮成，即由此中道連夜下山，至蘿籬地茶棚。是處供張甚盛，卓倚皆金漆毗仇，炊粟稻作粥，曰「金銀米」。腹餒體倦，啜之如飴。曾小雨有聲，伏卓假寐，雨止首途，天幾曙矣。及肱膊肘，不良行。家慈康強，不自爲苦，余則跌而起者再，至大覺寺，輟爲之刻。寺前適無代步，紆道至北安窠村口，覓一騾車歸，循舊路入城，往返僅二日耳。

北安窠爲進香中北道。

北安窠南，曰南安窠。南安窠之名，見大覺寺遼咸雍碑。酌中志略鈔本作「南安和」者是。北安窠，今書作「北安河」。見明張爵京師坊巷新術集及王養濂宛平縣志。河讀去聲。金仙庵石刻

題名記作『北安壑』。燕京歲時記作『北安合』。又舊聞考引王嘉謨薊邱集云：『出百望山十里，爲長樂河。河水不甚闊而流駛。臣等謹按：長樂河，卽安河，其地有南安河、北安河、長樂諸村。又百望山今改名安河山。』云云。長樂河久湮，無考；其原委所經，似與今西馬房北長樂村大有莊外安河橋及百望山改名安河山諸處相屬而近，不應牽合妙峰山麓之南、北安窠村言之也。

過石窩村西北行，渡沙灘，卽至其地。沙灘應是古之玉河也。

灘在北安窠村池南，互城子山正北東北面，沙石充盈，歲雖旱極，亦有行潦潏潏然，似卽古之玉河以爲縣名者，互見前。

此道坦迤整潔，高而不危，以山麓正當村市，食宿咸便，故進香者較他處獨多。

燕京歲時記：『近日之最稱繁盛者，莫如北安合，人煙輻輳，車馬喧闐，夜間燈火之繁，燦如列宿。以各路之人計之，共約有數十萬。以金錢計之，亦約有數十萬。香火之盛，實可甲於天下矣。』

初至村口，市食物者結棚設肆，叫賣喧呶，輿馬蟬聯，列如闐闐。東向之長明寺，同治癸酉四月題額。

同治十二年，癸酉。



(一 圖)

額。萬福寺西行長巷，為進香正道。婦孺染麥莖，編為草帽花籃等物售賣者。比戶皆是。

少北南向者，為天津闔郡路燈會寓所，本道流所居，殿奉玉皇；光緒二十五年清和月，嚴範孫修題額。西入巷口南向者，曰萬福寺。以上各處，皆陳香燈，施茶供客。長明寺之北，有關帝廟，光緒二十八年六月署

天咫偶聞：『山中人以麥秸織玩具賣之。去者輒懸滿車傍而歸，而炫市人。』按孟夏廟會，競賣麥秸玩具，其來甚遠。帝京景物略所紀弘仁橋元君廟會有『稽編幪頭，紙泥面具』等。是明便有之矣。



(二 圖)

巷之西端北向者，曰清福觀，俗呼趙家庵。前殿奉觀音大士，關帝，藥王。後殿祀純陽呂公。有同治壬申年鑪二。癸酉年孟夏，承熙獻鼎一。光緒五年己卯，閏三月二十

四日碑二。癸卯年春月，常恩書「普救羣生」額。茶棚立於觀外。

同治十一年，壬申；十二年，癸酉。光緒二十九年，癸卯。茶棚與廟門相對，內懸朱墨搨羅漢像三十餘軸。

西出巷外空曠處，有天津信意饅首會茶棚，北向。

天津西門外船戶等，因遭風蒙佑，發願公立茶棚，除施茶供客外，進香者人贈饅頭二枚，回香人只供一粥。

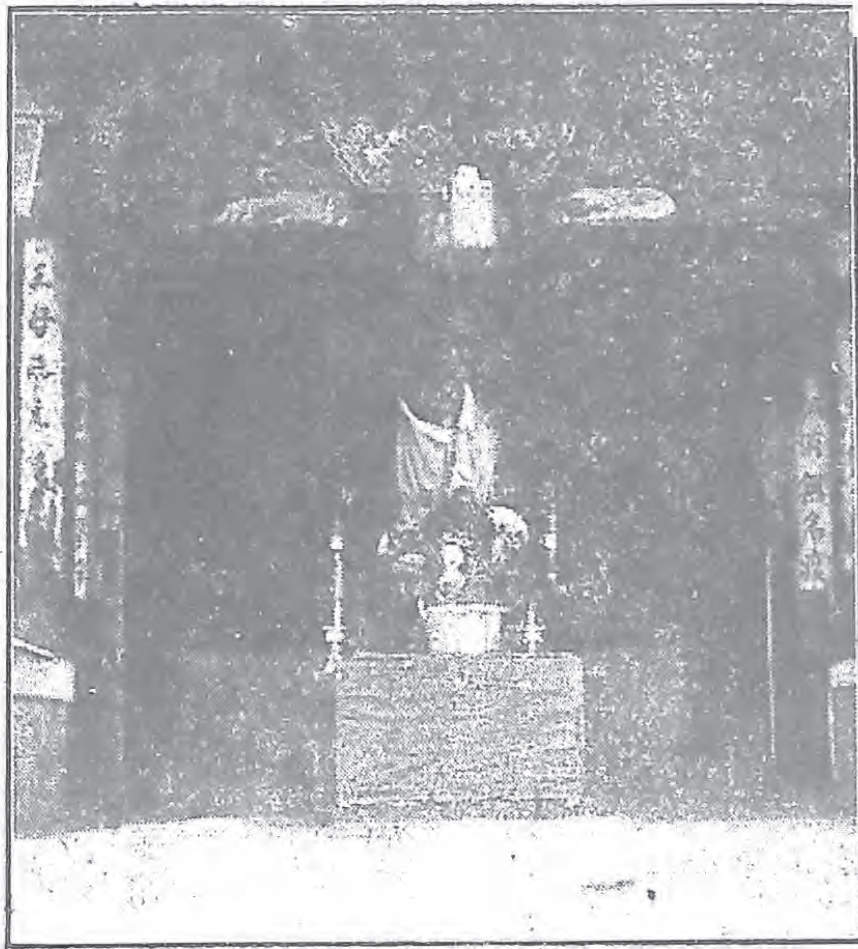
晚間於此西望，滿山路燈，及行人所執火炬，曲折隱顯，若火龍然。再西有飯棚十數，棚後隔轍有垣牆處，名三十畝地，爲萬壽善緣縫紵會茶棚下處。再西北行，則入山口矣。

右爲山下路徑，是處甚空曠，可以停頓車馬。

登山所經行者，曰響牆茶棚，南向，現改名洵福觀，元和陸鳳石相國題額，署云「宣統八年」四月吉立。又有光緒丁酉碑一，二十三年三月二十八日碑一。

葺牆作空，窶窶然，可通聲響者，曰響牆。現在牆已築實，名仍舊貫。丁酉是光緒二十三年。茶棚報帖略云：『洵牆粥茶棚，下處原在東安門內，妮妮房高宅，今移地安門內，內宮監劉宅。三月二十九日守晚。三十日起程，至海甸街中。』晚至木棚安壇設駕。四月初一日開棚。初十日朝頂進香。

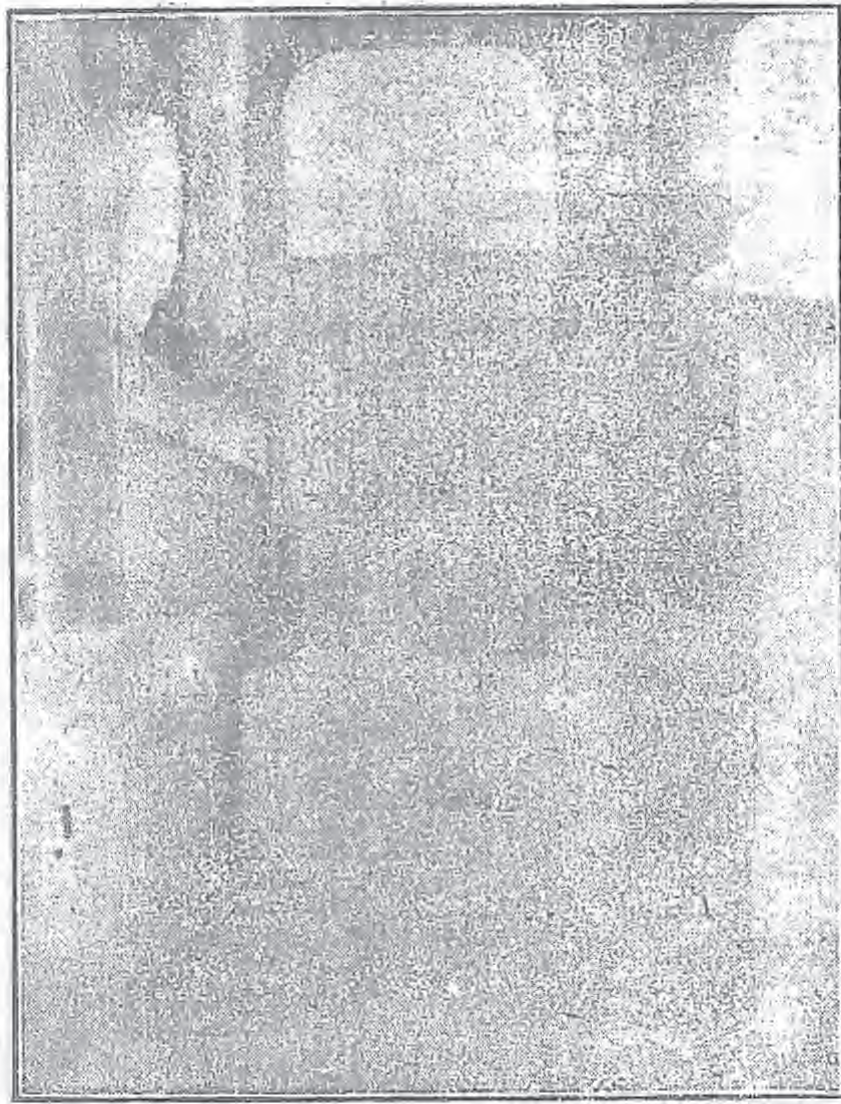
十五日進京云。



(三 圖)

過此爲大水澗。有水自西南來趨東北，橫道而過，淙淙有聲。香客過此，有掬飲及滌巾洗面者。再上爲橐駝石，塊然一物，當路之衝。勒飛白『大李園』三大字，徑幾四尺，乃慶博如駕部珍所書，那菊儕丹珠鑿

成。再上爲青龍山朝陽院茶棚，東向，亢爽整潔，居高臨下。神案前供小兒像，曰傻哥哥，傳爲宜子之神。香客右以鼻煙供獻者，云神所喜。碑一刻「青龍



(四圖)

山朝陽院」字鐘。一，識「道光三十年四月，青龍嶺朝陽院」字。主刹在其北。

丁巳山期，余同室人孔，看海淀鋼鈴五獅會獻技於朝陽院主刹。院中有流觴曲水，

作圓壽字式。

少西爲金山庵茶棚，南向。庵外長松蔭數畝，有同治九年四月，鍾粹宮太監范平喜修整道路，建立茶棚碑。院宇兩進，後殿有嘉慶元年杏月甲子日，修創聖母宮記碑。光緒乙未，修建平房題名刻石。又鐵鐘一，識萬歷戊寅四月，泰山進香聖會男女題名。鐵磬一，識道光十一年四月字。又法雲寺移來萬歷四十一年鐵鼎一。

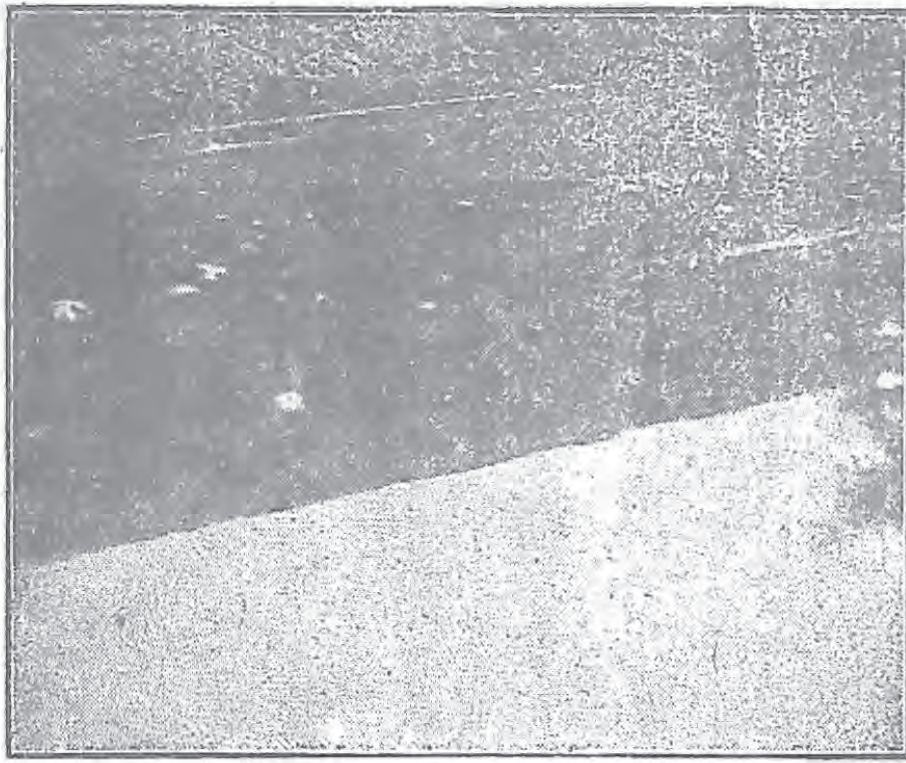
嘉慶元年杏月甲子日杏是二月，然甲子在三月十八日，碑恐誤。光緒二十一年乙未。萬歷六年，戊寅鐵鼎識『大明萬歷四十一年，閏月初五日，信女吳法雲寺』字。寺在妙高主峰下，今改醇賢親王園寢。

庵之南，有金山汽水公司。西南，金山寺，舊刹也。寺東向，門外方池二，山泉自龍口噴溢注於池。池內金鱗盈尺。東南叢薄處，小亭翼然，俯臨大壑。前殿奉釋尊。銀杏樹二株甚巨。後爲玉清殿。殿前有康熙十四年孟冬鼎一。左三義殿，奉漢昭烈帝，以關張二公配。前院有明正德八年，都察院右僉都御史陳

天祥碑，冬官膳部政柱萼書。

金仙寺，志乘失載，亦未見前人著錄。碑詞剝蝕不完，備錄如下：『修創金仙寺記：賜進士第，中順大夫，都察院右僉都御史，東吳陳天祥撰。賜進士第，冬官膳部政，安仁桂萼書。賜進士第，試監察御史政，于越陳憲篆。妙峰山陟而上之，陽臺山也。山之巔則金仙寺也。寺之興建始末，遠莫考矣。其地幽間，人跡罕到，誠釋家者流離俗究竟之所，非戒行精堅，神完志定者，弗能居也。前代殿宇寮舍，頽傾已盡，居之者惟誅茅結庵而已。成化之初，有曰歸去者，來居於此，率徒衆竭力修營，僅立佛殿三間，而僧房門牆，尙未弘敞。今圓覺上人，志欲修復舊觀，力有不逮，惟晨夕焚修，罔敢殆忽。正德壬申，今上特建聖壽寺，并造七級浮圖。時御馬監太監谷公，奉命至，止游觀之餘，瞻仰其巔，顧而問之，遂捫蘿躋登，慨其廢墜，善念聿興，遂捐白金千鎰，派內官監少監李寅等，市材鳩工，拓其舊基。於舊殿之前，翼小殿於左右，以奉伽藍祖師。增僧寮六間於殿前兩掖。禪堂庖湑，門牆基礎，靡不畢備。輦石畚土，以固山麓。由是瓦礫荒涼之區，易爲金碧寶坊之境。固其時之使然，亦由圓覺精修之所感格乎？落成之日，屬予記之。夫都邑闡闡，檀越廣集，其修舉廢墜，易募勸。惟此金仙，僻在北徼，非得中貴，開二修葺，非開約壑谷公，曷由而至此哉？此皆數之所存，信非偶然！下

行半夫滄海桑田，世闕之常。不有言以垂諸後，則將來何所景仰，而闕三無窮也邪？此谷公屬言之意，誠有在也。遂書之。正德八年歲次癸酉，闕月吉日。按：妙峰山三字始見此，及溫泉廟碑。御馬

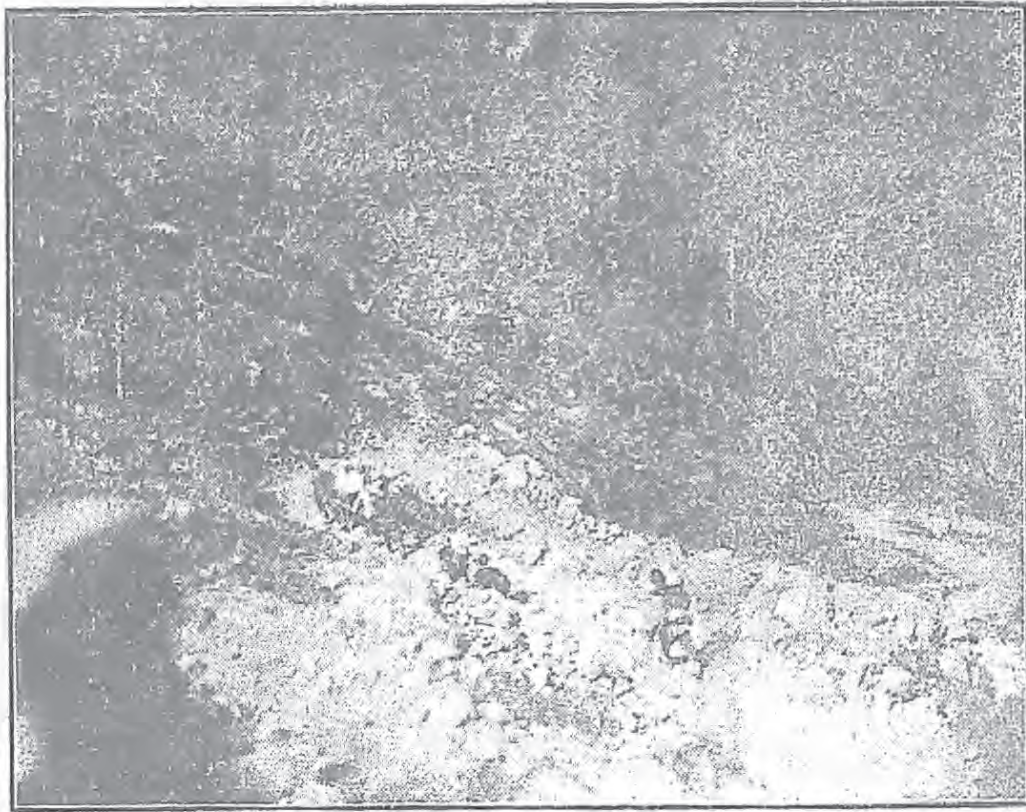


監太監谷公，谷大用也。桂萼為世廟大禮功臣，清流不齒；此為權閹書碑，其鄙瑣柔媚，可以想見。史言其性剛使氣，屢忤上官，僞也。

再上路漸峻，有東向小屋，曰山神堂，奉山神土地諸象。樹底亂石縱橫，有（五刻『瞻雲妙』三字者，大如斗。

此處歲有村民劉姓者，鬻梅湯杏乾等物，頗利市。

次，雙槐樹。再上為玉仙臺茶棚，南向。俗名瓜打石。自此以上路益陡。



(六 圖)

『瓜打』二字，當是『廳倒』或『過道』之訛。蓋上行倚山有巨石，傾側如屋廈，颯風之颺，倒人從石下行，又如宅舍之過道門，故名。再上，大石突兀，塞路如壁，自下視之，若無路通；至盡頭處，柳暗花明，乃得曲徑南轉。如是者三處，名三瞪眼。

山輿經此，前既轉頭，後者艱於掉尾；故昇夫視爲畏途。

再上，爲後臍子，北瞰深澗，搖人魂魄。再上，路忽平坦，名平

三里。動極而靜，造物殆若故爲此境，以見天心者。

此處平行，路僅里許，以泰山之快活三別名平
三里故，遂不問路之修短，遇平處即以「三里」
名之。猶盤道之不問層次，便呼「十八」也。
再上，爲過道石，已頽。

過道石，或即颯倒石，訛作瓜打石。興行其下，偶
不慎，即有破額之虞。現已爲修路者鑿除矣。

再上，曰串嶺子，曰狀元石，奇石黏空，玲
瓏欲墜。再上，曰飯臺子。

此處有賣粥飯棚一，據云始於光緒初年。

再上，爲妙窪茶棚，東向，前山最高處也，
北接妙高峰；巔有短垣，凭垣東望，平野



(七圖)

蒼茫，一日不知幾千百里。

庚申，四月初七日，黎明，余同室人真如，觀日出於此。

妙窪，當亦作妙高窪，俗作妙爾窪。蓋妙高峰

在其北，最高峻，此地則妙高峰之窪處也。由

玉仙臺至此無泉水。玉仙臺茶棚取水於金

仙庵，妙窪用水則汲自三岔澗。升降各八里，

轉運甚艱。故在此兩處就飲者，皆不肯傾茶

根。

過此，則西北下行，沿途多果園玫瑰

花，至澗溝村修道路燈茶棚。

澗溝，即三岔澗。居民除雜果外，多蒔玫瑰花

窠爲業。每歲必廟會罷而花始爛漫，俾免攀

折，人謂元君呵護，亦一奇也。修道路燈茶棚

見前。



(八 圖)

妙峰山瑣記

四六

妙峰山瑣記卷二

妙峰山瑣記卷二

小蓮池居士奉寬

三家店爲進香南道。曩時須徒行，出阜成西便等門。今趁京綏枝路火車，起西直門站，需時三刻則至。

三家店，古亦名三家村。遼陽臺山清水院創造藏經記，碑陰題名有三家村師人張玄照。景物略：『從磨石口西過隆恩寺，數里至三家村。村盡出渾河厓。』阮旻錫燕山紀遊：『出磨石口，至三家村，渾河倒映，厓壁峭絕。』是也。京綏鐵路旅行指南：『三家店站，東距京師西直門站四十二里。』又云：『隆恩寺在站北三里，金大定四年，秦越公主建，名昊莧寺。明正統中，改今名。寺東有大冢二，制如王陵。』又云：『西北八里有磨石口，舊爲盧保一帶驢腳赴張家口間道。』寬按：磨石口，應即古磨室宮地，見前。『莧』古『天』字。

村有關帝廟，院卓四爪鐵船，高可五尺，不知何代物。

廟在西永成茶飯館東巷，俗呼鐵鋪寺。

村盡抵河口，有子孫萬代粥茶路燈會茶棚。

報帖略云：『三家店西河口，子孫萬代粥茶路燈會，白紙坊，及京西曹灰廠，本村祖師廟下處。三月三十日守晚。四月初一日起程，本棚落宿。初三日朝頂。十五日回香。』

度渾河木橋，即見『引路燈』。至琉璃渠，由後街進。

渾河，春結浮橋，伏秋水漲，須戽斗叵羅以渡。路燈爲琉璃渠寶順煤廠李氏所施。琉璃渠，宛平王志作琉璃局。畿輔李志同，俗稱亦然。

見過街門洞，勒『妙峰山正路往西』七字。入門，路漸高。南向者，爲萬緣同善茶棚，院宇廓落，敷設整潔。殿奉大士像，及燈鑪供器，皆琉璃燒造，價可千金。有乾隆辛亥年鼎一。

棚爲琉璃窯趙氏建，光緒庚子前，供億豐美，爲諸處冠。辛亥，是乾隆五十六年。

西過泉子溝，至西井，有龍泉務村公立六合茶棚，北向。西行又值渾河，復渡二木橋。河東有永佑平安欄杆繩絡會茶棚。

鍛鐵爲欄，植險仄處，結繩爲網，施渾河木橋傍，皆以防香客顛覆者。同治十三年，廣安門大街衡氏創立。共和壬戌重整，移下處於炸子橋潮慶庵。

北行，趨陳各莊。舊有廣明路燈茶棚，今廢。入村街，有萬誠茶棚，東向。

此棚乃村人所立，規模簡陋，時作時輟。

西北行，至西北澗聖母行宮，提燈樂善茶棚，南向。香客夜行者，粥茶外，並施籠燭。有光緒六年三月，戶部主事繆德誠碑。

棚久廢，共和癸亥重整。報帖略云：『提燈樂善，誠獻粥茶，宣武門外包頭章衙衙下處。四月初一日守晚。初二日起程。晚至本棚落宿。初三日開棚。初六日朝頂。十五日回香。』

北行西折處，有龍王廟，南對峭壁。再北行，則仰嶺十八盤矣。嶺盤旋以登，陟降各十八折，故名。土人又呼爲仰嶺兒。近山巔有興隆十八盤茶棚。

棚久廢，共和戊午重整。報帖略云：『重整興隆十八盤獻粥茶老會，西單牌樓安福衙衙，今移宣武門外老牆根路南，連姓下處。三月初六日啓知發信。二十七日前踎先行。四月初一日大衆起程，至田村中伙。初十日朝頂。十四日落棚。十五日回香。』

山巔有龕門，東向，鐫『孟常嶺雲聚寺』六字。短碣一字多磨滅。

孟常嶺雲聚寺尙在北，距此甚遠，遙爲標識者，此地蓋寺產也。

西下，有北向行宮三楹，土人名望山娘娘頂。北望山罅處，靈感宮殿，蒼莽中幡剝寸許，細若蛛絲。有不能遠涉者，或於此處望祀，故名。舊亦有公議樂善茶棚一，共和甲子重整之。

下嶺西行，達擔里村。

下嶺北行，至水泉。舊有降香會茶棚，西向殿奉大士，庚申年重整。

報帖略云：『南道水泉降香粥茶老會，宣武門內東鐵匠衚衕路南，落迦寺下處。三月二十九日，前站發信。三十日守晚。四月初一日起程，早至田村，午至三家店中伙，晚至本棚安壇設駕。初八日朝頂。十五日進京。』

西至陰山。北面及西隅，危崖壁立，齊若刀割。石面有剝落如門戶形者一處，上楣左檻畢具，就其式勒爲聯額。西偏近下，刻『阻日』二字。

額云：『靜與天遊。』聯云：『古出奇峰遮日月，岸有幽背表神靈。』不知何人所爲，字義在可解不可解之間，實爲贅事。己未四月八日，余重過此，題名於壁。兒子爾昌，並題『神工鬼斧』四字。至桃源村。西北行次，見西南山半巖洞二十餘，有以短垣屏蔽者，古所謂避。

兵處也。土人云，洞大者，可容數百人。

山洞避兵，故名『桃源』。然附近本有棗園，山農宜果，安知非桃園之傳？會景物略：『仰山嶺：繞嶺數十，入桃源村。山多巖洞，昔人避兵巖洞中。』燕山記遊：『越仰山嶺，亂山擁擠，幾不得路。循山趾行夾壁中，有村臨谷口，爲桃源村。村前孤峰矗立，中有洞，昔人避兵處也。』宋啓明長安可遊記：『度仰嶺十八盤，有村名桃源。』

有公議同善縫紵會茶棚，東向，奉關帝。

桃源，土人書作桃園。殿奉關帝，取『桃園結義』故事也。此棚爲韃靼行公立。報帖略云：『妙峰山南道桃園村，公議同善縫紵粥茶會，菜市口洪洞會館下處。四月初一日守晚，初二日起程。初十日朝頂，十五日回香。』

北至南莊，又名玉和莊。『和』『河』音相近，蓋蒙玉河舊縣得名。莊有觀音院，舊立同興金水玉和茶棚，久廢，辛酉年重整。

報帖略云：『同興金水玉和誠獻粥茶子孫聖事，阜成門內西四牌樓缸瓦市長慶街禮府公立。大醬坊衛衛崇慶寺下處。四月初三日，前站先行。初五日，大衆起程。初六日，安壇。十三日，朝頂。十

五日回京。長安可遊記：『桃源村過此皆流泉。峭壁遍開野菊，金鈴聚花如組織。澄潭紫石，了見底。左右度澗行，至陳莊。鳴泉出戶下，兩傍高峰挾之，雞犬石門，真一洞壑。』又云：『下黃牛岡口，取仰山道，轉一岡爲南莊。』云。前言陳莊，地望不合，應是南莊之誤。

北至櫻桃溝，是爲仰山村，土名寺底下，在棲隱寺下也。有合義麪茶會茶棚，南向。階西古槐一，心已空，以枿騰翥，如龍起蟄，殆數百年物。

報帖略云：『櫻桃溝公議重整合義麪茶老會，前門外溼井衝衝真武廟下處。四月初一日發信。初二日守晚。初三日起程。初十日朝頂。十五日回香。』燕山紀遊：『桃源村復沿澗過仰山村，山多梨樹，秋深紅葉如燒。』

自此而東，而北，登峰造極，是爲仰山。有棲隱寺，遼剎也。金世宗大定二十年，命元冥顛公開山，賜田設會，度僧萬人。

以上本續文獻通考語。明順天府志：『仰山在府西七十餘里。仰山棲隱寺，俗省稱仰山寺，猶潭柘山岫雲寺之省稱潭柘寺也。』畿輔李志疆域圖，訛作『養善寺』，俗又訛作『養身寺』。景物略：『仰山村，曲折上而北一峰，東南有瀑練下澗，水源也。又上又折，是名仰山。山上棲隱寺，金

大定寺也。斷石三，其一山場榜，上刻大興府西連山等字。『長安可遊記』：『南莊復歷峻坂，土中有三斷石，讀之，乃知爲大興府西連山。』光緒順天府志：『寺始於遼。金大定二十年正月，勅建仰山棲隱禪寺，命元冥顛公開山。明僧志廣重開仰山，自正統丁卯，至天順戊寅完工。』原注云：『按：趙孟頫仰山棲隱寺滿禪師道行碑稱，寺始建於遼，至師爲二十六代，則又不自金始矣。』

章宗泰和中，萬松老人住持之。

耶律楚材湛然居士集：『仰巖叢林爲燕京之最。泰和中，主事僧奏請萬松老人住持。上許之。萬松忻然奉詔。其後，章廟秋獵於山，主事輩白師故事，車駕巡幸，本寺必進珍玩。不爾，則有司必有詰問。師曰：『富有四海，貴爲一人，豈需吾曹珍貨哉？』手錄偈一章，有『成湯狩野恢天網，呂尚漁磯浸月鈞』之句。謁行宮進之，大蒙稱賞。翌日，章廟入山行香，屢垂顧問，仍御書詩一章遺之。車駕還宮，遣使賜錢二百萬。使者傳勅，命師跪聽。師曰：『出家兒安有此例？』竟焚香立聽詔旨。』寺以五峰爲屏，天然奇勝，所謂『仰峰蓮頂』是也。絕頂曰蓮花峰，亦名級級峰，俗名牛心坨，有佛舍利塔，俗謂鎮山塔，今圯。

長安客話：『仰山，峰巒拱秀，中頂如蓮花心，傍有五峰，曰獨秀，翠微，紫蓋，妙高，紫微。』『明天下一』

統志，謝杰順天府志，語併同。元李洵孫大都賦：『願瞻乾維，則崇岡飛舞，崑岑弗鬱，表以仰峰蓮頂之奇，擢以玉泉三洞之秀。』長安可遊記：『仰山絕頂曰蓮花峰，有舍利塔。右一峰爲筆架峰。』劉定之重修仰山棲隱寺碑：『北曰級級峰，有佛舍利塔，在其絕頂。』

現在寺額，爲光緒癸巳年題。有感豐丁巳年己酉月，南廷樞同妻劉氏所立碑。又有光緒十年碑一，二十三年鼎一。前後殿奉關帝，藥王，碧霞元君諸像，皆新壘者。寺西偏，有子孫萬代盤香會茶棚，亦奉藥王，有同治九年鼎一。

光緒十九年，癸巳。咸豐七年，丁巳。八月，己酉。茶棚都管，爲崇文門外南藥王廟周氏。報帖略云：『仰山寺子孫萬代喇茶盤香聖會崇文門外盜器口地藏寺下處。四月初三日守晚。初四日起程，至仰山寺安壇。初十日朝頂。十五日回香。』

名蹟，則五峰外，舊有八亭，及金章宗詩刻石，元趙孟頫滿禪師道行碑，今俱無考。

五峰八亭，見前後條。長安可遊記：『棲隱有八亭，惟列宿，招涼，可記，餘俱不雅馴。』又長安客話：『仰山，金章宗嘗遊焉。有詩曰：『金色界中兜率景，碧蓮花裏梵王宮，鶴驚清露三更月，虎嘯疏』

林萬壑風。今石刻尙存。云。又趙孟頫仰山隱棲寺滿禪師道行碑，略云：『師名行滿，字萬山，俗姓曾氏。其先出東魯曾子後。祖仕江右，遂爲太和人。至元庚辰，至仰山，有會心處，遂留薙髮，禮澤庵爲師，更今名。大德癸卯，仰山學者請師歸舊隱，聲聞大振。梵僧宣政使相迦失里，功德司大使禿真吃刺思，相慕爲道友。武宗在北邊，下令施鈔萬貫，造文殊菩薩像，思幸其寺，施金百兩，銀五百兩，鈔六萬貫，賜號佛慧靜智普照大禪師，勅尙方造織金龍錦緣伽大衣，窮工極巧，經歲乃成。命有司作尊勝塔於東嶺，及建明遠觀光二亭，以備臨幸。蓋棲隱寺始建於遼，至師爲二十六代。』云。銘詞有：『峨峨仰山，如青蓮華。』語見松雪齋集。按明遠觀光二亭，皆無考。金章宗詩石刻，據帝京景物略，長安可遊記，亦久無存。今惟東嶺尊勝塔尙在，俗呼六郎塔。

現存者祇藥王殿前鐵藥碾池一，鐵輪大小各一，頗巨。東院明天順三年翰林學士劉定之碑一，東嶺元武宗建尊勝塔一。此外，寺西僧塔多座。寺門階欄，有觚形石幢半段，微有字跡。碑額一，篆書『轉大藏經報恩』字，皆不知何代物。

景物略：『仰棲隱山寺，相傳藥王，藥上二童子，煉藥於此。今藥碾藥池存。』長安可遊記：『棲隱

寺，二碾藥鐵輪尙存。又有學士劉定之記。舊聞考：『棲隱寺，碾藥鐵輪二，今尙存外，又有鐵池一。』寬按：鐵池長七尺許，鐵輪據云，大者重七千斤，小者亦二百四十斤，皆在藥玉殿東階下。余曾親見二次，近年忽不知去向。劉定之，字主靜，永新人，正統元年會試第一，成化時官禮部侍郎，卒諡文安。其重修寺碑略云：『京師之西，連山蒼翠，蟠互霄漢，所謂西山是也。仰山乃其支壘，而蜿蜒起伏，特爲雄勝，所止之處，外固中寬。棲隱寺據之，創始於金時。金之諸主，屢嘗臨幸，有章宗所題詩在焉，固以宗奉其教之故，亦愛其景而然也。今其遺蹟猶可指數者，五峰，八亭，北曰級級峰，言高峻也，有佛舍利塔在其絕頂。西曰錦繡峰，言豔麗也。錦繡峰之外，有水自西折而南，又折而東。水外正南，是爲筆架峰，自寺望之，屹然三尖，與寺門對，出乎層青疊翠之表。寺東曰獨秀峰，西曰蓮花峰。是謂五峰。金主之幸寺也，羣臣從之，於寺東山口，有接官亭。又至於寺東，有回香亭。又至於寺門，雙亭對峙，東爲洗面亭，西爲具服亭，蓋將由此以入謁於佛也。寺之正北，有列宿亭。列宿之東北，有龍王亭。亭下水一泓，清而甘，南流入於方井。龍王之東北，有梨園亭。寺之西北，有招涼亭。招涼、梨園，皆最上，在級級峰左右。是謂八亭，皆金主所嘗至也。環寺之地若干里，章宗以定四至：東則羊頭石，南則豆平石，西則鐵嶺道，北則塔地庵，刻之於碣，以爲寺永業，民不得與焉。』

浴有堂，葬有塔，列近於寺。山林有收，田園有熟，悉入於常住。歷年既久，寺宇因而廢燹，惟址尙存。自大定至我朝永樂之初年，有西域吉祥上師，知棲隱勝境，惜其廢燹基存，意將鼎建。時年九旬有二，遽然圓寂。其徒智廣禪師，齠年從學，已得旨趣，有旨崢嶸，不負師願。宣德間，禪師以道明德播，遂承欽依，重開仰山，爲第一代住持。是果了師願力。自正統丁卯，至天順戊寅秋，鼎建殿宇，莊嚴金像，廊廡階級，梵器僧舍，雲廚碑石，悉已完美，煥然輝耀。請余文以彰重修之由，用垂永久。云云。所云筆架峰與寺門相對，長安可遊記謂絕頂蓮花，左右一峰爲筆架峰，與劉碑異。所云寺始於金，亦未見趙松雪滿禪師碑記也。東嶺之尊勝塔，土名六郎塔，今尙存。塔下有水一泓，曰馬刨泉。又有溜馬亭舊基，俗並以宋楊延昭事蹟實之。以地位名義考之，似即劉碑所云接官亭。趙碑所云明遠觀光二亭也。寺西北山腳林薄中，有證公和尚及靈泉果公和尚靈塔多座，今皆亡恙。

寺常住者，久非僧侶。光緒以來，歷歸內務府人玉蘭圃斌，及李宮監文泰經管。『國變』後又易新主矣。

蘭圃爲府商玉崑嵐銘之兄。李則余方輒厰馬圈舊鄰也。寺經王氏改修後，故蹟泯滅。隨處摩厰，

刻南無阿彌陀佛，及爲善最樂字，並有彼作宿仰山寺一絕，巖俚獷鄙，頗難索解，錄之於下。云：山石巖峩人跡稀，水流寺下隱聲威；暫栖古竟聽三乘，嗟哉靜裏動生機。曰「隱」曰「暫」曰「動」，可以見其爲人。附錄帝京景物略，仰山條云：「仰山去京八十里，從磨石口西過隆恩寺。寺金大定四年，秦越公主建，名吳萸寺；正統四年，太監王振修，改隆恩名。寺一松，一檜，奇；二百年雪霜所纏結故。一大士古唐像也。數里至三家村。村數百家。村盡出渾河厓，河水赤濁如血，沸涌聲力，動搖兩岸；岸草木錯愕立。八里過軍莊，道如棧，內倚絕壁，外臨絕壑；下闕水作仄浪，不得流，其聲戰戰，逢潭鼓鏡，遇石攝礮……二里望一林，棘棘鬢鬢，棗園也。漸河聲小，入山深矣。厓壁無有斷處，是名仰山嶺。繞嶺數十，入桃源村。山多巖洞，昔人避兵巖洞中。又入峭壁，又見澗流。壁上秋開花，五色菊也，紫繹也，金鈴也。石色忽紫忽碧。澗左右度，泉石亦左右變。有村焉，是名仰山村。曲折上，而北一峰。東南有瀑練，下澗，水源也。又上又折，是名仰山。山上棲隱寺，金大定寺也。峰五，亭八，章宗數遊，有詩刻石，亡數十年矣。斷石三，其一山場榜，上刻大興府西連山等字。相傳藥王，藥上二童子煉藥於此，今藥碾藥池，存苑草中。宣德中重修之，而學士劉定之記。又蓮花峰下，有小釋迦塔。歲梨花時，山則銀色；實時，所苦險僻，市不得至；僧熟梨食之，乾梨糗之，不勝食以供雀鼠雀。

鼠亦不勝也，落而爲泥，以糞樹，樹益動花實。」

西南行長林叢薄中，登一巒頭，是爲孟常嶺。有雲聚寺，東向。即寺爲同心樂義粥茶棚。殿前有乾隆四十四年己亥清和中浣，義合膏藥會建立路景山回香亭碑。又乾隆辛未年，獻袍會碑。照壁有嘉慶戊午石刻「雲聚寺」三字榜。與外又有乾隆五十六年鐵鐘一，識「遇龍山孟常嶺雲聚寺」字。道傍碑二：一乾隆庚戌年孟秋，孟常嶺雲聚寺碑，南向；一嘉慶二年仲秋路燈會碑，東向。

孟常嶺，光緒順天府志作孟嘗嶺較雅。其雲聚寺，即立山門於十八盤嶺者。茶棚都管姓郭氏。報帖略云：「孟常嶺雲聚寺，同心樂義粥茶棚，右安門外草橋關西南馬廠郭公莊村下處。四月初二日起程。初四日開棚。初八日朝頂。十五日回香。」路景山，遇龍山，似皆嶺之別名。辛未爲乾隆十六年，庚戌爲五十五年，戊午爲嘉慶三年。

少西，爲引香亭茶棚舊址。迤邐西北行，過土渠，穿石峽，有人榜其名曰四平嶺。再至舍兒嶺，澗甚險仄。至槍風嶺，舊有獻斗香茶棚一區，南向，丁卯年重

整。院內松皆偃蓋。垣外短碑一，鐫有搶風嶺字，已仆。澗西有山罅突出，叢樹蔽其上，其女子下體形頗奇。

引香亭或作引仙亭，數年前尙存長方式鐵鏈一，今不知去向。搶風嶺，搶字平聲，從手，訓爲逆風。靈官殿石刻作香風嶺。畿輔李志疆域圖作相峰嶺。新京兆宛平縣地圖作湘峰嶺。愚謂宜作槍鋒嶺。槍從木，鋒從金，於義較雅。特山非上銳，覺名實不副耳。茶棚籠望，爲重整南道香風嶺獻斗香粥茶聖會。永定門外迤西，永和冰窖下處。

崎嶇北行，過一巨石類懸厓者，傍有松樹一株，則距澗溝村松棚行宮不遠矣。

共和丁巳，四月初五日，同室人真如，由此路進香，拉雜記之如下：卯正三刻，自西直門乘火車。辰初二刻，抵三家店站。下車徒步西北行，遙望大將軍，二將軍兩峰，青黯刺天，茫茫渺渺，使人心動。髮指入村街，於西永成飯肆朝食，已以四千錢雇一人負衣物，導由鐵鋪關帝廟行村外，沿途皆水田。至渾河，步淤沙中，度木橋二，至琉璃渠茶棚。執事者中貴數人，禮貌甚恭。入山峽，則西南方煙霧中，羣峰競出，狀如鼎沸。至二道渾河，又度二木橋。河流依山趾，水爲山迫，逆流北趨，厓壁回

聲應之，如萬千蛙鼓。河西一老人，搢葦棚容膝，設河神像，施水供客。西北澗提燈會茶棚，久不舉，空殿中尙存舊紙燈籠甚多。卓午，至龍王廟峭壁，少息，與一固安施藥僧傾談往事，感慨係之。桃源縫綻會茶棚，有皮工李林生者，赭衣荷校，募修殿廡，多有施錢者。陟仰山，將至巔，熱且憊，箕踞松下，望東南大將軍峰尖，有若象王之首，耳鼻宛然。盤香會茶棚，各啜粥一盂，至搶風嶺，日落矣。暝色蒼茫，西北嶺頭，濃雲突起，黑若炊煙，初止一處，移時各嶺皆是，勁直不動，與天際雲接，若龍挂然，偉觀也。崎嶇北行，抵澗溝，宿真武廟西南王姓家。翌晨乃朝頂。隔年己未，四月八日，攜爾昌兒回香經此。隨處留名題字：松樹巨石處，題「奇石突兀」。土梁山峽，題「石峽穿雲」。仰山澗，題「山水清音」。陰山，題「神工鬼斧」。凡數處。

滴水巖屬於仰山，由山之西。宛平王志有「靈巖探勝」，爲邑新八景之一，即其處也。南由桃源，南莊，北由大雲寺，中由仰山，搶風嶺北，皆有路通。

燕山紀遊：「滴水巖在萬山中。出磨石口，至三家村，渾河倒映，崖壁峭絕，皆作丹黃青碧色。河流其下，徑紆其上，度十餘里入軍莊。一峰側出，而腹藏洞者，爲建陽洞。捨河行棗園，越仰山嶺，亂山擁擠，幾不得路。循山趾行夾壁中，有村臨谷口，爲桃源村。村前孤峰矗立，中有洞，昔人避兵處也。」

復沿澗過仰山村。山多梨樹，秋深紅葉如燒。折而西，上黃牛岡口。徑愈仄，壁愈狹，峰愈變，轉十八疊，有垣而聖，屋而丹，是謂滴水巖矣。又云：『從滴水巖而上大雲寺，山最高，是西山萬峰之巔也。』

『長安可遊記：』三家村盡，出渾河厓，八里過軍莊。外臨陡厓，內倚絕壁，以兩手捫石而度，抵棗園。背河入山，度仰嶺十八盤，有村名桃源。過此皆流泉，峭壁遍開野菊，金鈴聚花如織組，澄潭紫石，了了見底。左右度澗行，至陳莊。鳴泉出戶下，兩傍高峰挾之，雞犬石門，真一洞壑。又背泉入山，路僅一綫，上黃牛岡口，益險隘。自此而登，左萬丈溪，右千仞壁，徑斷處架以棧，過張公洞，即滴水巖矣。『帝京景物略：』過仰山村，捨澗行碎石中。石沒故道，履剝其面，芒鞋割其耳，蹄翻石澗如雪，火星星，春礮聲應四谷。杖腰望，嗟呀天一行，壁高氣陰。登雖憊，不汗而栗。上黃牛岡口，壁益恣不度，兩柱白，白及天，路益峻又滑也。周望無路，折而忽通者十八疊。移步以折，或數里折，疊疊之石，體色競異，亦十八法。望烟一線，有朱垣如，紺屋如，上上益力，路折不通矣。壑其前，直下視，漆漆無所見。度人以棧，人無敢棧度者。能度此步頭，有洞而僧，有殿而佛，休休止止，又棧度，只則巖也。

『王崇簡遊滴水巖記：』滴水巖去都城西北八十里。昔遊於明崇禎戊辰三月。爾時花初萼，草始芽，古木荒榛間，石骨嶙峋千嶂，肅肅逼人。因念深秋，紅樹蒼蘚，蒙絡搖綴，必更有殊勝。佳苒四

十年，始獲偕弟崇節奮袂往遊。兒熙以職守不遑從。然照燕默及從子燾，外孫張鏞隨侍。行經磨石口，門人茹都闡罷，具餐於承恩寺。飯罷，詣軍莊關廟宿焉。廟近桑乾河，濤聲終夜來枕上。晨興，舍輿策馬沿河岸行。岸倚山麓，下臨激流，廣不數武。依山旋折，峭壁如壁，使人目不暇瞬；而波濤洶洶，腳下觸怪石，怒奔數里。忽有清泉，從澗西來入河，駕小橋其上。過橋行山中，十餘里，望嶺際一廟，傍一大樹，俗呼廟兒庵。捨騎而登，十數旋折而上，復十數旋折而下，巒谷回互，壯聳橫環。朱實黃葉，錯出松檀之間；寂寂惟聞馬蹄踏碎石聲。亂泉從石上流，踏流而前，忽左忽右。林壑虧蔽中，隱見茅屋酒帘，搖曳牆角。問樵者曰：「桃源也。」又數里，清流一泓，三石偃臥水中，色純紫，徘徊不欲去。過此則南莊。南莊者，仰山南之果樹園也，居人率衣食樹果。從流水中直望，亂石如缶如甕，如斧，如金如鳥，踣如獸攫，不可窮際。攢巒圍合，蒙茸叢雜，或高巖嶄絕，或危崖欲墮，或嵯峨於頂上，或峴崕於肩側，或坳窪碎錯於趾下。岡陀阻絕，忽逢去徑，山山環錯，若手指穿插。人從峽裏旋轉，類蟻緣花瓣。殆柳子厚所謂「迫遶迴合宜於奧」者也。灌莽翳襲，時懼虎虬突出搏人。俄而高出樹末，俄復潛行谷底。望一山，以爲過此當至，至又宵紆。如此約餘二十里，始至巖下。險徑斗折而上。望經來諸峰，層層如雲，有平視其巔者，有俯見其脊者，峰嵐掩映，忽露半髻者。仰

視巖端，詭石屏列，巖崎呀呀，勢若熊羆登頓，怒睨欲下。

邃谷中有阿練若，南向曰大悲庵，今改榜曰梅花山天泉寺，土人呼馬武砦，或麻胡砦。入山門，徑即斷，履棧道過，西瞰大澗，叢灌蔽之，不知幾何深也。前殿奉達摩，有光緒二十三年六月，玉斌獻『佛光普照』額，明崇禎六年三月鐵鐘一，又有無年月鐵香鼎一。

京西紅石山，有馬武砦，晉之陵川縣，亦有馬武砦。滴水巖在萬山叢中，地勢險絕，古人或立砦負隅於此，前史失記，信有之。若馬武、麻胡砦，此則不可考矣。殿東南有亭，懸鐵鐘，識云：『京都順天府，宛平縣，玉河鄉，仰山滴水巖，大悲庵，住持性亮發心募化十方，鑄造大鐘一口，永供奉。大明崇禎六年三月吉日造。本庵住持僧性亮，徒海鬻，滴水巖僧人善然。』殿前鐵香鼎一，識云：『承修梅花山鍾古洞天泉寺滴水崖，信士弟子趙春宜，劉龍海，玉斌，馮立俊，恩隆敬獻。』無年月，似與『佛光』額同時所作。梅花天泉名，殆近世僧父所改。巖誤崖。

巖在達摩殿後西北偏。巨靈覆掌，橫掩天空；水滴淋漓，如秋簷老雨，無休止時。傍一鐵甌，藉以承水，同治十年四月造。巖下殿三楹，奉大悲像。有光緒乙

未玉斌獻『普照人來』額。階下立道光三年至九年，南海甸馬玉柱等獻齋會碑一。

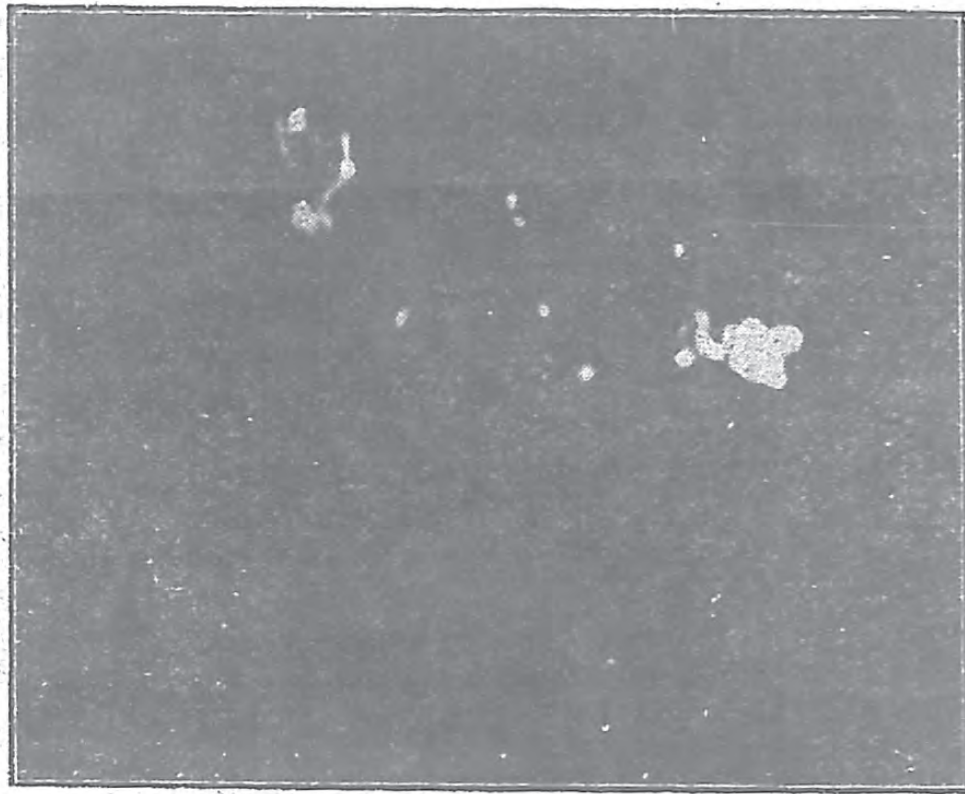
乙未，爲光緒二十一年。燕山紀遊：『滴水巖，懸厓千仞。巖洞皆削成無縫。泉布石面，大珠小珠，游移如屋漏然。』景物略：『滴水巖巖額覆，爭上讓下，日月不流，天光側入者，巖中空也。其深廣三



(九 圖)

丈，如斧之而成。石更無隙，水滲滲生石面，既乳乃垂，既珠乃移，既就乃滴。上百千點，下百千聲，亂不成聽，剝剝密於棋方，酣局欲闌，刪刪疏於秋雨去簷，疑住身巖滴中。視滴透瑩，如失串珠；如側下水簾，散未遍也。』王崇簡遊記：『巖覆若龕，高十丈許，深廣半之。水自上面滴滴繹絡，若屋漏然。冬則儼冰柱。中

建三楹，塞過半矣。巖東則殿三楹，殿前餘地不盈畝。東次僧寮二楹，再次客舍二楹，再次則洞。



(圖下)

東北隅南向有洞，所謂鍾古洞也。中設神案，前關聖帝，後觀音菩薩。西北有甕門，執炬入視，黑如夜。壁間鍾乳石，作龍蛇樹木狀。西壁之趾，有橫罅，蛇行入內，有石如榻，作蟠屈深凹，若龍跡者，名臥龍牀。牀內白石堆積，如腸胃，如蛇虺，初視之莫敢撫也。北爲葡萄洞，蒲伏入，石質類積冰，若甚滑膩者，以手摩

抄，潮而澁，衣溼而不濡。再進須，回環僕行，若循蝸殼。燭視四壁，石乳如葡萄

垂珠。又洞東北一穴，前設香鑪；庵中人謂之仙人洞，戒人毋前，不能窮其異。南有長方水池二，以上皆共和戊午四月初八日所見者。

燕山紀遊：「巖傍有穴，然炬以入，廣可三十餘丈。洞中石乳，爲蓮花垂，爲象鼻，右一石牀，幕以石，龍見其上。中石坳開其竇，側身羸旋而下，水光所射，幾滅炬。再入，則潭深莫測矣。從巖側取徑而上，杖履鏗然，山石骨而中虛，俯巖背視巖，猶谷底。二十里至北頂，連岡伏嶺，勢反平坦，可望居庸諸塞。」景物略：「巖傍石洞，深三十餘丈。北一石壁，如覆半敦，啜啜亦滴聲。西一石坳，水清且甘。石牀中央，龍年年見牀上。西北一垂石，下有竇，人蜿蜒入，級級下行。石巧出於泉，泉巧貫於石，人蹻蹻躡石，闊狹其步，時見有光如星。再入，石隙一潭，幽不可以測，龍所蟄也。僧云：「山中二白猿，高俱五尺，有時來坐巖下聽泉云。」王崇簡遊記：「洞可容千人。傍一穴，燕炬而入。石乳垂垂若未開之蓮。蓮下水池，注水不竭，山之所取飲也。上望奧宇爲龍宮，側類榻爲龍牀，龍時出沒焉。憶昔來見一白蚓，蜿蜒其上，首如蠟，兩角蠶起。僧言：「龍也。」友人崔子忠正色曰：「龍所往來，豈宜履聲火屑相溷！」思其言良是，遂出。迨茲來，僧嚴戒律，行厨酒脯，皆不得陳。炊粟晚食，騁望高深，紛丹駭碧，鬱爲錯繡，粲爲振綺，奔奇競秀，不可端倪。始驗秋遊之果有殊勝矣。或謂巖下殊偏

側，但堪一飲茶耳。余則以遊山意趣，在山水閒。登巖，聆澗泉，蔭怪木，據奇石，曠宜眺，幽宜坐，摘芳搜異，施施漫漫，步之所至，皆可怡悅；若必華堂高閣，邃宇修廊，如碧雲承恩，諸刹飽食沈醉其中，但可謂之遊寺，非遊山也。因啜茗而寢。夜半，崖隕小石，擊簷瓦碎聲如震。既而曉鐘琅琅，僧禮佛矣。漱盥，將恣所遊，使者來聞，弟以繪事召，遂偕歸。是爲康熙丁未八月二十九日。昔遊余年二十七，今則六十有六矣！按：明崇禎元年，歲次戊辰；丁未則康熙六年也。共和丁巳四月初六日，余偕室人妙峰進香。禮畢，擬爲靈巖探勝之遊。於是過靈官殿，西沿大雲寺，花石片，東南行，折而西南，趨谷底。徑仄而狹，試足牽挽以步，絕澗千尋，不敢傍睨。將至巖矣，彼以足弱心悸，泥余同回。乘輿而來，興盡則返，此中亦自有趣，無須『見戴』也。比歸，則樵徑多歧，凡兩迷惑。遙問南澗農夫，見人而聞聲不晰，繇路隅，決方向。斯時也，萬籟無聲，靜如太古。望西南山洞中，有石形如二童子相抱。少選，值後山活港人暴鳳鳴，鳳立昆仲，及其傭王姓兒，自大悲庵進香回，結伴導歸。至花石片，渴甚，啖樹頭青杏，不充，鳳立爲遠取水。沿大壑，瞻視大雲寺鐵鐘已，回澗溝王姓家宿焉。翌年，余獨攜第三兒來，宿澗溝李永富處。得李兒導，別由搶風嶺北，越澗西大梁而下，蜿蜒趨谷底，石峽列筍，冷氣迫人。入庵，履棧道過，所見如上所紀外，則殿廊東壁，有『丙辰八月初三日江安

傳增湘，曼殊白廷夔，同遊題此。『隸書二十一字。余亦題『宣統』。戊午四月八日奉寬攜子爾昌遊此題名。』正書十八字。殿後即滴水巖。薛荔綴石上。傍巖一帶，大小孔穴，隨處皆有。石滲水痕，亦無處無之。第不若正巖之淋漓耳。東北一礮臺，依石壁。壁有大小孔。云：『曩時小孔流米，大孔出豆，以供僧食。僧萌貪心，鑿大其孔，以期多。米豆竟絕。』說與徐昌祚燕山叢錄史家營石臼事同一妄誕。乃緇流故神其說，歆動檀越者。北壁之額，有丁巳清和畫蘭，並題字，是處高不可攀，不知何以著筆。東鍾古洞。洞口有『丙辰八月初三日，白栗齋傅沅叔來遊』題字。又有字數行云：『丙辰九月二十日，劉沂庵，寶沈齋，達迫生，徐寒梧，志叔鳳，袁珏生，由金仙庵越陽臺絕頂，至瓜石片，步行遊此。』瓜石片即花石片。陽臺本作陽臺，其絕頂在妙窪正北，大峰口東南，醇賢親王園寢之上。由金仙庵至瓜石片所越者，乃妙窪，非陽臺絕頂也。

聶各莊，爲進香北道。由黑龍潭分路，北過三星莊，小營，柳林，即至。

明莊烈帝周皇后父奎墓，在昌平州屬柳林村，有石馬夜出食田禾事。見王士禛居易錄，趙翼曝雜記。

地屬昌平，山路上險下夷，峰巒雄秀。村街護國佑民觀音庵結茶棚。有明崇

禎八年二月十八日，及咸豐乙卯年丙戌月，光緒元年碑各一。又有道光二十八年鐵鑪一，鑄有「京西新北道聶各莊觀音院」字。

咸豐五年乙卯九月丙戌。

庵北西行入香道，即見天津估衣商路燈。行次，有泉橫流道中。車耳營關帝廟側，有遙吟俯暢茶棚，南向。

棚爲崇文門內新開路李氏，正陽門外乾井廝爾譚氏諸人立，本梨園香會，故名「遙吟俯暢」。

其地前臨大壑，山名長安嶺。有光緒二十三年鐵鐘，各一。西殿奉碧霞元君，有光緒己亥四月焦建勳聯額，又有李世斌玻璃燈聯。

光緒二十五年己亥，焦聯云：「向翠微深處，秉一炷旂檀，共祝慈雲來普護；施玄妙無方，願大千世界，咸霑瑞霽，獲平安。」李聯云：「香篆常留昭聖意，慈雲永護見婆心。」

北殿奉喜神、梨園神也。傳是唐明皇帝，或云翼宿星君，並有葉法善、羅公遠、孫登、阮藉諸人神牌。

史記天官書正義：「翼二十二星，爲天樂府，占明大禮樂興。」葉羅以祔明皇。孫阮諸人，則吟嘯。

者流也。

西行有南向洞一。前築穀場。石佛殿在洞之西北。山門一，殿三楹，並東向，有咸豐三年石刻題名。

其處久無僧徒，現一安定門內方家，斷爾姚姓者居守。廟以『石佛殿』稱，不知有無寺院名也。

殿中奉魏孝文帝太和十三年，閻惠端等造石佛一軀，背面下方，刻有造像記。

光緒順天府志：『魏閻惠端爲太皇太后造象記，太和十三年三月十五日，在昌平州西南五十里妙峰山石佛寺。前人未著錄。光緒六年，通州張雲翼訪得之。像造於太和十三年，爲孝文帝即位之十九年。記中云，太皇太后，即文成文明皇后，帝之祖母；承明元年尊爲太皇太后，臨朝聽政；太和十四年崩。造像在十三年，正太后臨朝時也。餘皆閻氏人題名。』文洪求是齋日記：『光緒二十三年，三月初五日，往醇賢親王園寢。初六日，同石章京待端午橋至，看視工程。午橋好金石，以石佛寺有太和年鐫字，往募搨之。時尙北魏字云：『共和己未，四月初七日，余攜第三兒登妙峰，至此瞻禮。佛身高與人等，背光石座具，身塗赤金，眉間嵌紫色寶石，左手按膝，右手曲肱，掌拊』

膺不類今制。石座鑄二尊者，小而傾側。殿宇甚暗，以燭照視，佛背上部鑄列小佛十二層，層十二尊，加以綵飾；下部刻『太和十三年三月十五日，閻惠端爲皇帝、太皇太后造象』等字，並橫列閻氏多人名。石面凹凸不平，字畫如錐沙印泥，起落無迹。瞻禮竟，題名廊柱。按『閻』、『閻』本二姓，光緒志爲省筆故，書『閻』爲『閻』，且脫落『皇帝』字。近民國六年，內務部頒京兆各縣古物調查表，又復全鈔府志，不加考證，病矣！午橋，即忠敏公端方，時官工部郎。文洪姓高氏，號竹坪，內務府漢軍正白旗人，時官府堂主事。

上行至雙泉行宮，東向；舊有茶棚。今廢。澗南有東向坳洞一，溝道石磴，斧鑿宛然，不知何時工作，亦不知何所用也。

洞方式，壁有斜行溝道，似容版木者，非先民家藏，即人居窰房也。

再上爲磨鎌石河，有茶棚。是處峭壁傾斜，如割如削；水由南山趾出，亂流北駛，行人擇步以過，爲北道山景最勝處。有光緒十六年四月額，又己亥四月鑪一。咸豐庚申年夏月，新建磨鍊石河茶棚碑一。同治四年孟春月前事碑一，六年建修北客堂題名碑一。

靈官殿石刻，作牟尼石河，乃天津人士公立。光緒二十五年己亥，咸豐十年庚申。

再上爲雙龍嶺茶棚，東向；有道光二十一年鑪一。再上爲仙花洞茶棚，亦呼

花洞子，崇墉堆雪，屹若城闔。有光緒辛巳清和月馮文鎔所立額，及己丑孟

夏沈廷樞聯。

靈官殿石刻作鮮花洞。光緒七年辛巳十五年己丑聯云：「花雨紛披春四座；壺天朗澈月千峰。」

澗南倚山麓，東向有蘭若，已圯。浮圖居其西，瓦礫荆榛，故基髣髴。山人謂有時天陰晦，塔寺湧見空中，或並隱隱若聞木魚聲，謂之懸空寺。云殆山市之類也。

方以智物理小識：「泰山之市，因霧而成，或月一見。嘗於霧中見城闕旌旗絃吹之聲。」又淄川

縣有煥山山市，見邑志，及蒲松齡聊齋誌異。又紀的灤陽銷夏錄，有景城現影事，即此。

上行，路頗峻，至大峰口茶棚，後山之最高處也。棚東向，西殿奉元君，有同治十三年七月磬一，孫楊氏獻。階下有題名碣，有光緒辛巳沈廷樞聯。東殿後檐，磬「大峰口」三字石額，舉人高樹田書。

光緒七年辛巳聯云：『忠孝節廉，惟善是佑；富貴壽考，隨意所求。』此處有天津饅饅會，郡人金瑞安，李頌臣，李子赫等經理承辦。己未山期，攜兒至此，除以饅首粥茶餉客外，並佐以素饌四器。山嶺物力較都市平原，其植倍蓰，供億豐富，他處所無也。

東南與陽臺山巔相望。西北山來，濤奔潮湧。此處天風甚勁，行人須加衣，故亦名大風口。過此始有下行路，至磕頭嶺茶棚，亦書叩頭嶺。有光緒辛巳沈廷樞聯，又八年趙廷潤額。

聯云：『萬古靈山留妙蹟，諸天善氣結祥雲。』額云：『慈光普佑。』此處左近地名活港，有暴姓者居此。後山數十里，只此一家，姓亦稀僻。

再下行至葦子港茶棚。

棚今不舉。都管爲雙塔村周姓。己未年，有周氏一人，自取泃中冬日冰雪，施供人飲。又有一齋堂，村人市香燭於此，其門票書『葦子港』爲『危子賈』。

又上行至娘娘頂靈感宮。

按近年京綏路火車通行，加以各茶棚接待周備，此道日見人多。自沙河車站至聶各莊，所經行

者，曰永泰莊，曰阜角屯，曰八家，曰沙澗，即至莊。又京綏鐵路旅行指南云：『妙峰山在昌平縣跼西二十里。山勢峻拔，由麓至巔約三十餘里；上有古寺七十二所，並溫泉等勝蹟甚多。每年陰歷四月一日至十五日間，京津保定等處，赴山進香者甚衆云。』所記七十二古寺，別在房山縣屬之上方山；妙峰山上亦無溫泉，不知何所據而云然。又志伯石潤寄影軒浮生日錄：『光緒二年丙子，四月初八日，赴輔卿處，同赴妙峰山進香。出西直門，十二里海淀，十里蕭家河，尖於橋下。十里西北望，十五里三星莊，八里前沙澗村，溪水縈洄，頗有趣。五里聶家莊，日已落，西去即山。山路坡陀，車行不易，乃下車步行。五里石佛殿，廟中香客已滿，幾無以歇裝，勻得韋馱殿小室而住。院中引溪水成渠，迴遶而出。寢室正當水口，枕泉聽松，塵心頓洗。夜微雨，初九日陰，寅正起，賃輿登山。三里磨鏈石河，四里雙龍嶺，四里鮮花洞，對面一峰頗奇。六里大風口，爲山之絕頂，山風甚冷。四里磕頭嶺，山路有陡折處，多木棧，行走不易。四里玉獅嶺，戊辰過此，山花甚多，今竟無所見。五里廻香亭，時己午初，朝頂畢，又至各殿拈香畢，始至棚中買食。遇會甚熱鬧。未初返，三十里至石佛殿，少憩，至各殿拈香。見石佛背有太和十三年款，始知爲北魏所造云。』按：伯石爲裕莊毅制軍詰嗣。順天新志謂，石佛殿元魏造像於光緒六年訪得之。此記尙在其前，故特誌之。戊辰是同

治七年。

仙人洞即古建陽洞，亦妙峰山之香道；在南道之北，中道之南，可呼之爲中
南道。過三家店，爲蒼臘峪，爲黃崖子，有義勇廟。廟傍有新修黃崖道路碑，末
署「大清治歲次丁亥年季菊月」字。

黃崖子，土音讀作黃涅子。義勇廟奉關帝。修路碑詞句俚鄙。丁亥是順治三年，菊是九月，「季」字衍。

過軍莊，灰峪；西入山，復北行，卽至洞。

此由南道行程。若在中道，則自蜘蛛山少西南行，曰下桶子，曰郝家房。過郝家房即灰峪。燕山紀遊：『出磨石口至三家村，度十餘里入軍莊。一峰側出，而腹藏洞者，爲建陽洞。』按側出之峰，卽大將軍也，都人呼爲饅頭山。洞在峰之西北麓。

此處有娘娘廟，南向，一女冠住持之。舊設仙人古洞茶棚，今廢。光緒十三年撥旗尙存。有康熙十一年壬子菊月磬一；光緒十三年丁亥夏四月，翰林院編修王祖光書「慈幼福民」額；光緒庚子年余月，軍莊秧歌會立「默佑

深澗」額。

王祖光初名培，字心齋，天興人，仕至浙江杭嘉湖道。庚子爲光緒二十六年。余月，四月也。

山盤折以升，洞盤折以降。執燭入洞。有塗金大士像，光緒十六年四月，郭俊獻磬一及底，廣約數畝，有滴水若屋漏者數處；承以大甕，椰瓢啗飲，甘冽浸脾。四壁題字幾徧，有萬歷順治，乾嘉，道咸等年者；以地氣溼潤，不見風日，故數百年墨跡宛然。

四壁墨題，燭視有萬歷二十一年正月初三日，萬歷三十一年正月二十九日，乾隆二十二年大

清乾隆二十七年四月二十一日，乾隆三十三年，嘉慶十九年三月二十六日，道光三年，道光六

年七月二十七日，咸豐五年四月九日諸處。西壁一墨畫達摩像，傍題「順治十四年三月二十

九日，南京溫州府，梳張王湖廣金州府義全間遊至此按江寧府，明之南京，

順治時去勝國未遠，民間猶沿舊稱，即現在亦未嘗改。溫隸浙省，此云南京，蓋統南中數省言之

也。『湖廣金州府義州』云云，『義』下當是『陵』字。明史地理志，『湖廣省，夷陵州』附

荆州府後。『金』，『荆』，『義』，『夷』音相近。意題字者必溫府人不甚識字者，已既誤繫溫邑於南

京復聽同遊之夷陵人口述里貫題字又誤也。又有『大清乾隆十三年修大覺寺瓦作』明二到此八人題。二十字。又有最近『丙辰七月二十六日周肇祥徐鴻寶到此山中二客同來』二十二字。此外題字尚多，皆舊墨慘淡，真跡無疑。惟一處題有『嘉靖元年除夕子時』等字，墨痕新黑。元年開歲，又用初時，乃近人妄取青鞋首痕，獨著先鞭之僞作。

出洞西北行，路漸高，有石當路，高如崇墉，名大石子。舊有茶棚一，今廢。此處南望桑乾河如匹練，俯瞰軍莊，灰峪，若建瓴。再上曰城子水。

城子山，城子水，並毗連南道之玉和莊，即南莊，俱因遼時玉河縣城得名。詳前玉河鄉及南莊條。

再上，至仰山東嶺之尊勝塔，元武宗爲棲隱寺行滿禪師建，俗呼六郎塔。

又呼六郎轉塔，互詳前仰山棲隱寺條。

有馬跑泉，及溜馬亭址，俗並謂是宋楊延昭遺跡。

棲隱寺有五峰八亭。溜馬亭，似即寺之接官回香亭之類，詳前。

再上，至蘿蔔地興隆萬代茶棚，合於中道。

妙峰山記卷三

妙峰山瑣記卷四

小蓮池居士奉寬

妙高峰本名陽臺。

陽本『陰陽』之『陽』後改書『雨陽』之『陽』土名大陽山，又名羊石碓，俱詳前中道條。妙高峰，華嚴經謂『南方勝樂國山名，德雲比丘所居』。釋法雲翻譯名義集：『蘇迷盧引西域記云，唐言妙高，舊曰須彌，又曰須彌樓，毘曇俱舍云，妙高，七寶所成故名妙，出七金山故名高』。又仰山五峰，亦有妙高之名，見長安客話，詳南道。

陽臺山者，陽臺所屬諸峰之總名。妙峰山則妙高峰一帶之統稱也。山秀而峻，其巔北部，平廣如砥，故有『臺』及『妙高』之名。

遼沙門志延陽臺山清水院創造藏經記：陽臺山者，薊壤之名峰。明陳天祥金仙寺碑：妙峰山，涉而上之，陽臺山也。又溫泉天仙聖母廟，明正德壬申殘碑有『有事於妙峰山取道』語，所闕必是『峰』字，互詳前。此陽臺妙峰，見於記述之最先者。

法雲寺本金章宗香水院之一，在妙高峰下，有銀杏樹最古。今爲醇賢親王

園寢，樹亦無存。

春明夢餘錄：『妙高峰，在西山後，居庸關諸山之面也；與天壽山相接，中間一罅，即居庸關。山峻而秀，故以「妙高」稱。』袁中道妙高峰記：『妙高峰，去沙河四十里，遠視惟一山，逼近則山山相倚，如筍箨，皺雲駁霞，極其生動。其根爲千年雨溜，洗出石骨稜稜。每山窮處，即有小峰如筆格。』景物略：『過金山口二十里，一石山，鬚鬢然。審視疊千百石小峰爲之，如筍張箨；石根土被千年雨溜洗去，骨稜稜不相掩藉。小峰屏簇，一尊峰刺』

(一十圖)

入空際者，妙高峰。峰下法雲寺。寺有雙泉，鳴於左右。寺門內發爲方塘。殿倚石。石根兩泉源出。西泉出經茶竈，遠中雷。東泉出經飯竈，遠外垣。匯於方塘，所謂香水也。金章宗設六院遊覽，此其一院。草際斷碑，「香水院」三字存焉。塘之紅蓮花，相傳已久，而偃松蔭數畝，久過之。二銀杏大數十圍，久又過之。計寺爲院時，松已森森，銀杏已皤皤矣。章宗云：「春水秋山，無日不往也。」按法雲寺，光緒中改爲醇賢親王園寢。銀杏樹尋即伐掘。掘時根深數丈，穴蛇無算。俗呼銀杏曰「白果」。說者以爲白果樹下葬王，適成「皇」字，去之不祥云。己未四月八日晨，余携第三兒登妙高絕頂。見其冢甚平，崔嵬戴土，杖履砰然，作空軟聲。草生僅三數寸，萋萋鬱鬱，枝葉垂下，無水氣。風且勁也。東向俯視，野烟蒼莽中，微辨房舍。心悸足弱，題「陽臺絕頂妙高峰」七字，次且而下。峰後西南，三叉澗之陽，有峰爲娘娘頂。時人尊之曰蓮花金頂妙峰山。有碧霞元君祠，曰靈感宮，本道流所居，今則沙門住持之。

互見前。又燕京歲時記：「妙峰山碧霞元君廟，每屆四月，自初一日開廟半月，香火亟盛。凡開山以前有雨者，謂之「淨山雨」。廟在萬山中，孤峰矗立，盤旋而上，勢如繞螺，前可見後者之頂，後可見前者之足。自始迄終，繼晷以夜，人無停趾，香無斷烟，奇觀哉！」按：以上數語，寫盡妙峰香火。

盛況。馬第伯泰山封禪儀記所云，「後人見前人履底，前人見後人頂」者，即前二語之所本。其香火不知始自何時。據溫泉天仙聖母廟，正德壬申碑，「奉命有事於妙峰山取道」語，似是濫觴於前明，至康熙時始著。

正德碑見前。清朝紀述，則靈感宮道光重鐫康熙二年馬景福等題名，及康熙二十八年香會序之碑爲最先。吳都梁昌平州志，郡人王敬有妙峰山庵夜宿詩。敬字寅公，太學生。志爲康熙十年本。讀「明月窺東嶺」句，是宿在嶺西，核其地位，則庵似即今之靈感宮也，然無「元君香火」語。天咫偶聞云，「妙峰山香火之盛聞天下，陳文伯頤道堂集中有詩詠之。」按陳文述字雲伯，乾嘉時人，有頤道堂詩選，外集等，併補遺，共七十八卷，內無妙峰山詩。偶聞所記有誤，名亦非陳文伯。其他關於香火之記載，除宮碑外，則有萬壽善緣縫紵會茶棚啓帖，謂會自康熙十二年規始。又嘉慶十九年刊本，得頤亭輿草珠一串，有「西山香罷又東山」句。自註，「西山，謂天台山，妙峰山。」覺羅吉儀莊隆阿，嘉慶二十年筆記，有「妙峰進香」一事。又鴻雪因緣，「大覺臥遊」云，「妙峰頂天仙聖母廟，香火最盛。」麟慶大覺之遊，在道光二十三年七月二十二日。又道光二十五年，楊靜亭士安，都門雜詠，有「進香都上妙峰山」句。咸豐十一年，王樂山嘉誠雲鶴

廻文詩，詠妙峰山，有『人會過多年例久』句。自註，『山在京西北百餘里，春秋兩季，還願，燒香，過會，人多無數。』同治三年，補都門雜詠，張鶴泉琴有『神靈最是妙峰尊』。王樂山嘉誠有『還願西山去進香』句。以上皆同治以前記載。又光緒六年刊本，韓又黎都門贅語，詠妙峰山，有『巖秀峰奇控上都』十年，無名氏都門打油歌，詠妙峰山，有『人人相見問虔誠』句。此外余無所見。

登高自卑，有東向茶棚一區，曰松棚行宮；中道，中北道，中南道，南道，皆會於此；地窄人稠，擁擠特甚。

松棚，度澗西南行爲南道；其中道，中北道，中南道，則由棚東橫街行。

涉而上之，有萬壽善緣縫紵會茶棚，南向，乃京師鞞鞅行公立。香客鞞鞅，代爲縫綴，並施粥茶；始於康熙十二年，實善會中之最久者。每歲二月，各處帖報啓知，戒備亦早於他會。

此會遠自康熙十二年創立，乾隆四年三月初一日插花挂紅，嘉慶十八年四月十八日內府頒賜黃旗，爲現在各會中之最古者，故稱『老會』。報帖略云：萬壽善緣縫紵老會茶棚，北安河三

十畝地下處。二月初一日起。知三月二十五日呈表發信。四月初一日起程。至三十畝地落宿。初二日至沿河三岔澗安壇設駕。十一日朝頂。仍回本棚。十三日攢香封表。十六日回香。

再上山。半有同治十一年二月。明秀扎拉芬等修理澗村路徑碑。再上。至靈官殿。殿廊有光緒二十五年各道茶棚香會石刻題名。殿前有京北沙河鎮立清茶棚。西行赴大雲寺。途次有泉一。

俗傳每歲開山之前。靈官精英。附一壯夫體。執神前鐵鞭。驅山獸於他處。以安香客云。齊東野語。不足信也。

大雲寺亦呼西寺。西距靈官殿不一里。遼剎也。志乘失載。其地背山面壑。水木清華。石壁撐空。森如列笏。以徑僻人稀。門無榜識。故知者鮮。西南沿壑。池邇下行。可達滴水巖。

舊聞考引燕山紀遊。『從滴水巖而上大雲寺。山最高。是西山萬峰之巔也。臣等謹按。大雲寺今無考。』云云。寬按。大雲寺之名僅見於此。幾輔。順天。宛平。新舊志皆失載。

東階下。有京南墳莊村人重修妙峰山大雲寺斷碑一。紀年闕。僅存四月八

日字。石質刻畫，審爲近代物，至遠不過乾隆時。又有道光乙酉年七月鐵鼎一。明天順四年四月鐵鐘一，云自高陽飛來者，妄也。

重修碑，上截折斷，年代莫能詳；結銜僧名如盛，與今靈感宮僧如啓字派同，其時代或不遠也。乙酉，是道光五年。鼎識「靈感宮」字，是元君祠移來之物。鐘識「天順四年四月，高陽縣，王福社，瑜堤村，清涼寺住持僧悟興募緣，徒僧德隆徒文月」等字。因有「高陽縣」字，好事者故神其說，遂謂此鐘是從彼處飛來者。

寺西翠微中，有遼代舍利經版塔。東面螭石刻塔記一方，大康九年正書，未經前人著錄。

塔如近時喪柩前籌銘式。其中空無所有，圻裂欲頽。土人云：「光緒庚子前某年，有蠢僧希塔內藏有珠寶，剖取失望，悉出舍利經版燬滅之。」塔記縱廣今營造尺一尺二寸強，正書，八行，云：「大遼國大雲山院塔記。於內有釋迦佛舍利，定光佛舍利，无導大師戒珠，大藏經故版。同建衆僧首座遵式，二座遵德，監寺遵勗，院主遵益，尙座遵壽，都和遵貞，道肅，遂感，遵才，遵廣，遂潔，遂闕，遵數，遵近，遂慈，遂連。建塔主惠信，俗韓利。大康九年癸亥歲，五月日丙子記。」右並闕損共一百二

字，筆畫挺拔，頗似柳誠懸。道肅以下至韓昶，字甚小。大康爲遼道宗年號，與傳世之遼錢同作『大康』，可正史『太康』之誤。九年癸亥，爲宋神宗元豐六年。无尋即無礙。遼太宗名德光，當時改『光祿大夫』爲『崇祿大夫』。凡碑刻『光』字，皆闕末筆，類如大安十年燕京大憫忠寺觀音菩薩地宮舍利函記，『尹徹無間之獄』是。此石書『定光佛』獨不爾，豈諱名不能加諸佛號，如清諱孔子不避圖丘乎？首座遵式與淨宗古德慈雲懺主同上下，而非一人。首行記字之側，有『普天奴』三字，刻畫粗率，與本記殊，疑是當代，或金元人之題名。余以戊午歲四月八日，攜爾昌兒至塔下，留名於甕。是處先有題『無畏居士親手敬拓碑記』十二字者。翌年四月初七日，攜兒再至，亦拓數幅，持歸贈人。無畏居士不知何許人，或云湖南省長周肇祥也。

寺外東北，山足有洞，乃僧伽藏骨處。中有二甕，又有灰葺椁壙一，不知何代物。

甕，圓形觚形者各一，梅鶴壽字。一加蓋。一揭蓋於傍，皆空無一物，有若天太山魔王殿甕之瓷質。甕高洞口低，乃納入後，山中多年木葉，化土塞之也。

由寺沿大壑西南行，至花石片。舊有茶棚一，今廢。一松尙存。



此處茶棚，爲嶺西下葦店等處香道。由此分路東南行，履山脊，復曲折西南下，達滴水巖。
靈官殿上行，亂石委積，林木高低。至極峰，則靈感宮矣。宮東南向，院兩進，若

(二十圖)

與京城遙相拱照者。有靈感宮小石額，題西直門呈獻，乾隆二十五年四月立。門傍有光緒丙子北塢村淨道會小石二。進香者，由宮後循東垣繞至前。入山門爲香池。



(三十圖)

八八

鑿地爲池，地上又以甃葺爲方垣，高及肩，兩壁有涵洞。高陽王萃峰茂林與住持如啓號道興者善，知廟中瑣事，嘗爲余言：『池甚深，歷年香根蕪，流脂膠結，玲瓏如石，彼中或取其形類假山者，以贈檀越。廟期半月，宿火經年。暑雨後，一冬霜雪復掃傾其中。迨三月下旬，清理積炊，樹梯而下，每炙黃梯之下截。』斯亦奇矣！

正殿三楹，奉碧霞，眼光子孫，癩疹，送生，五元君，女官衛士十六。外檐懸慈禧皇太后御書『慈光普照』，『功侔富媪』。

『泰雲垂蔭』三額。殿內供張極堂皇偉麗之觀。有燒百觔椽燭者，有然燈塔高及丈者，資香鼎爲同治壬申年裕彰獻。

彰字昭甫，各茶棚鍾具，亦有彼所獻者。壬申爲同治十一年。京師香燭店有『百觔大蠟』招牌，

近年殆專供妙峰宮祠之需。燈塔七層，本釋家誦藥師經所用。金峰普照然燈會取以獻此。階下短碑二十四，東西廡各一分年記錄之。

一，道光十六年七月初一日，重鐫康熙二年馬景福等題名碑。

二，康熙二十八年三月，妙峰山香會序碑，工部主事張獻撰書。

三，康熙五十年四月十五日，妙峰山流芳碣記。

四，雍正戊申年丁巳月乙未日，京西馬鞍山石廠村妙峰山頂上進香碑。

五，雍正十二年五月初一日，江西新建豐城誠起妙峰山進香聖會碑，

六，乾隆二年四月十四日，阜城門內朝天宮，二人聖會碑。

七，乾隆二年五月，保福寺引善聖會碑，吏部堂主事傅廷資撰。

八，乾隆七年孟夏十四日，金頂妙峰山進香碑。

九，乾隆十四年五月初一日，金頂妙峰山進香碑。

十，乾隆二十年五月初一日，妙峰山進香碑。

十一，乾隆三十五年四月十四日，十人膏藥老會碑。

十二，乾隆三十八年四月八日，妙峰山天仙聖母宮碑碣記，皇六子書。

十三，乾隆四十三年戊戌清和中浣，金頂妙峰山義合膏藥老會碑。

十四，乾隆壬寅秋七月，二人老會碑。

十五，乾隆五十二年四月十三日，成府村獻供斗香膏藥勝會碑。

十六，嘉慶六年，萬年長清甲子懸燈靈丹聖會碑。

十七，嘉慶十年四月，西華門南池子後鐵門公議沿路茶棚施獻茶葉聖會

碑。

十八，嘉慶十一年孟夏，廣寧門外馬官營源留聖會碑。

十九，嘉慶十一年五月，海甸新莊保福寺題名碑。

二十，道光二年四月十一日，財神賜福萬善人緣碑。

二十一，咸豐七年七月，海甸新莊保福寺二頂進香引善聖會碑。

二十二，同治二年七月，重建光明海燈碑。

二十三，光緒三年四月，北塢村淨道聖會碑。

二十四，光緒四年七月，重修東西配殿碑記。

二十五，光緒二十二年四月，萬善長青獻鮮聖會碑。

二十六，沒字碑。

雍正戊申年丁巳月乙未日，是六年四月十五日，阜成門原誤阜城門，朝天宮今稱宮門口，乾隆

壬寅，是四十七年。以上二十四碑，分列正殿月扉之東西。沒字碑在東廡。咸豐七年碑在西廡。燕

京歲時記謂廟無碑碣者，誤也。各碑以張獻香會序，質親王聖母宮二記，詞句雅馴，照錄如下：香

會序碑云：己巳春三月，里人楊明等，誠心卜吉，共進楮幣於妙峰山天仙聖母之前，因勒石紀同

事姓名，傳諸不朽，而請千數言爲序，強之至再，終不得辭，於是起而告之曰：公等此舉，寧非爲邀

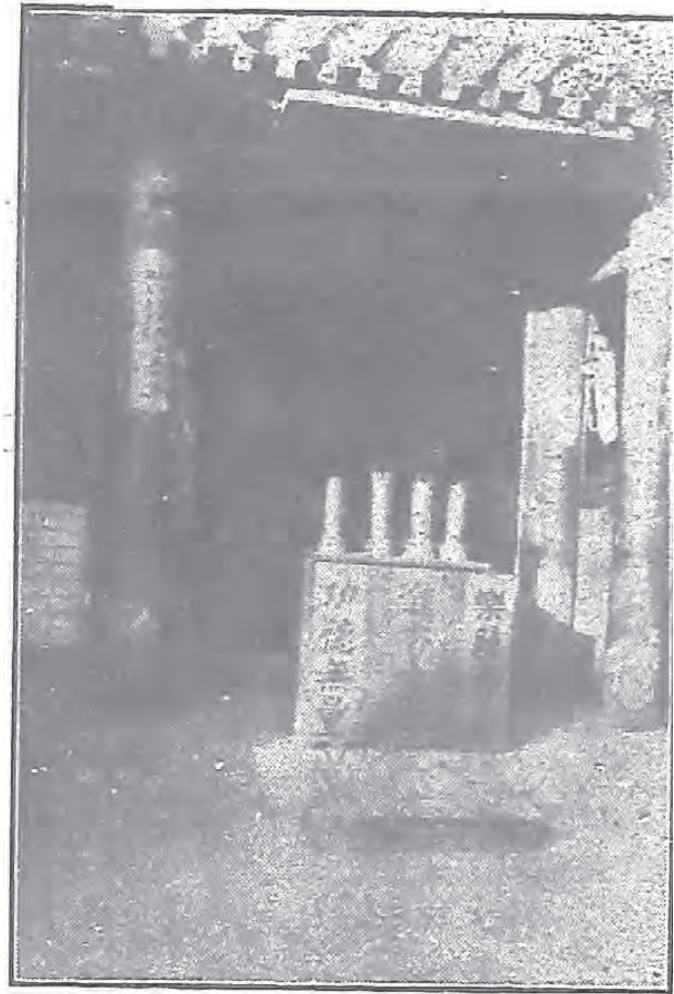
福於神乎？夫神之能爲人福與否，公等之以祀事求福，而神卽爲之降福與否，予愚不足以知之。

予所知者，獨此孜孜求福之一念，則固有可以得福之理耳。嘗思朝廷之賞罰，明並日月，信若四

時非如鬼神之不可知也。而人之甘蹈法網，自取罪戾者，比比皆是，烏在所謂求福也者？今公等於鬼神不可知之事，猶且若見若聞，小心敬事如此，況乎懸諸令甲，昭然在人耳目之間者哉？則由此求福之一念，推之其爲家之孝子悌弟，國之良民善士無疑矣。他日衣豐食厚，長養子孫，求福而得福，即謂聖母之默佑其衷亦可也。予故推廣其義而爲之序。欽差督理街道，工部營繕清吏司主事，張獻纂，并書。康熙二十八年三月穀旦。宛平耿有德鵬。按：張獻，字表臣，宛平人，驍騎將軍，鑾儀衛雲麾使，樂庵張公一桂第三子。此碑立論高尚，於鬼神之道有微詞，宛平王志采入之。書法秀逸，爲各碑冠。又聖母宮碑云：妙峰山天仙聖母宮碑碣記：蓋聞檀林萬樹，標金牒之宗乘。蓮座千花，繞珠宮之香界。顯弘慈於相相，有相傾誠。闡元化於生生，含生俯首。歷去來今之永世，數千年輪奐常新。廣佛僧法之空門，億萬劫因緣不滅。所由勤頌禱者，社結束林；荷神靈者，雲垂西極也。伏維釋迦應世，福田彌鹿苑之區。善慧分身，佛日照鷲峰之麓。八功德之池水常充。七莊殿之月容素滿。無待永興捨宅，始恢善果於王珣。自教宜壽開鐘，長記勝因於荀勗。敬仰天仙聖母，真如自在，大德廣生。駕蜿蜒之斑龍，瑤樓倚日。執參差之彩鳳，珠闕干霄。綠金之笈離離，擷雲珠而傳道韞。紫錦之瓊燦燦，抽蘭蕙之耀貞符。鑿引靈香，格純忱於妙想。絲垂金蓋，繡經卷於眉

穠。青鶴常飛，絳河不隔。探常山之紫草，結習盡則散落天花。招華嶺之明星，妙境開則同遊香國。青城未遠，睹丹房玉局之奇。碧落偕升，盡翠水瓊華之相。八仙勝集，緬控鶴以匪遙。一種精行，想乘鸞而並跂。今茲癸巳四月，檀施衆等，刊石樹碣，蕪草開林。碧玉沿階，海上涌辟支之像。祥輪映幄，人閒開舍利之輝。清五濁之沈迷，燈然多寶。救羣生之熱惱，法演三車。凡茲善信之虔恭，悉祝聖慈之庇佑。長松鶴止，高處忘危。茂樹鶉鳴，聞時悟滅。證七心之盡妄，渡苦海胥託慈航。眩二諦以俱融，斷塵情惟資慧劍。福緣善慶，民以悅來。世愈積而功宣，身彌遠而名紹。布金營剎，孰非善捨之蘭陔？插草口口，奚待再來之摩詰？藉此青珉，鏤以丹篆。猶識螭龍高揭，春蠶織無量之碑。設云鸚鵡雙棲，古薑繡頭陔之偈。乾隆三十八年歲次癸巳四月八日，皇六子拜手敬書。並鈐圖章二方上。『皇六子章』下，『又樹蕙之百畝。』按：皇六子質莊親王永瑤，清高宗位下第六子，嗣慎靖郡王允禧後。其邸在西城北溝沿官園。齡公，其裔也。

正殿兩傍，曰地藏殿，曰藥王殿。東廂廣生殿。西廂財神殿。廣生之北，五聖殿。財神之北，王奶奶殿。西有閒院，俯視西南遠山，若平沙萬幕；渾河一綫，曲折隨之；窮目至渺渺茫茫，與天空一色而止。



(四十圖)

之巔，所謂『金頂』也。西畔有松二株。

燕京歲時記：『後殿之前，有石凸起，似是妙峰之巔。石有古柏三四株，亦似百年之物。』

後殿奉白衣送子觀音。金頂即當其前。

釋元度大藏秘要：世俗所傳，觀音皆作女相。聖救度母禮讚經有二十二像，雖皆屬女相，然無送

子觀音像。則俗所謂送子觀音者，大約是訶利帝母像，而誤為以觀世音云。互詳後條『九子母

五聖為文昌帝君，天王庫神，增福財神，蕭公，曹公；各有木主。檐懸『五聖寶殿』四字額，陳冠生冕書。王奶奶壩村媪像，著藍布衣，纏足，神采如生。天津人奉之極虔，稱為王三奶奶。漢書有媪神，富媪，殆其遺意。

正殿後巨石屏立，傳為妙峰

「語。此處何應香火，爲一暴姓老者，峰後磕頭嶺活港人。近歲，津人於此架木棚，施粥茶，修飾殿宇，夜然水電，及大士三十二應燈，極一時之盛。

每山期，廟門未啓，王侯中貴，於元君前競上頭香。孝欽顯皇后，嘗爲穆宗祈痘於此；先期預囑廟祝，必俟宮中進於香後，乃開廟，謂之「頭香」。

佚名宮詞：「彩旗八寶煥珠光，浴佛新開內道場；昨夜慈寧親詔下，妙高峰裏進頭香。」頭香，亦見閑齋氏夜譚隨錄。

餘日，豪右富人，亦得於殿中展禮。尋常百姓，惟於階下手香拜已，擲之池。日夜無量，人人無量香，羅拜遮地，頂踵相接，無跌撞焚灼之失。山下遙望，晝則紫烟成蓋，夜則紅光燭天，盛矣！

近年民生凋瘵，香火甚稀；然初六、七八等日，仍不減舊時氣象。

宮前西偏，院宇一區，爲款客所，有軒南向，可望盧溝。

丁巳孟夏六日，偕室人蒞此小憩。南望將軍峰，低當胸臆；桑乾河明如蠟涎，若盧溝橋則在野烟縹渺中矣。



(五十圖)

宮後東北偏，有關帝廟，人呼老爺殿。北，喜神殿，梨園子弟多進香於此。北，法雨寺，人呼菩薩殿，奉大士，文昌，太倉。有隸書「落伽別院」四字，甄額，咸豐戊午重建，吳葉道芬題。以上三處皆西向，各設茶棚一。

咸豐八年戊午，葉字香士，善篆隸，兼工繪事。

宮北有迴香亭，南向，殿奉東嶽帝。東廂，速報司，神為岳忠武，壕秦檜夫婦跪像。西廂現報司，殿階立「庚申四

月張帥夫人重修」碑。此處有義興萬緣茶棚。

謁靈感宮歸，必燒香於此，故名迴香亭；實非亭也。廟門拾級而登，左右如人字形。張帥者，忠武公

動也。

靈感宮正殿五元君，金裝法像，各有神牌。正位天仙聖母碧霞元君，東嶽泰山也，即所謂泰山頂上娘娘。

碧霞元君寶誥：泰山頂上，東嶽內宮，曩時現玉女之身，根本即帝真之相。應九炁而垂慈示相，冠百靈而智惠圓融。行滿十方，恩周億劫。位正『天仙』之號，冊顯『碧霞』之封，掌嶽府之神兵，管人間之善惡。尋聲赴感，護國安民，大聖大慈，至仁至孝。天仙玉女，廣靈慈惠，恭順普濟，保生真人，護國庇民，弘德碧霞元君。又新誥云：瑤池列位，天府標名，化身爲閨範之師，作則爲賢良之母。泰頂現瑞，領岱嶽之神靈。妙峰顯靈，司人間之禍福。職兼冥府，諸鬼蒙恩。權管精靈，羣妖受攝。靈感宮中存聖蹟，髮髻山上顯神通。延壽於嬰兒，關心於痘疹。闡道門之香火，作神教之梯航。大聖大慈，大仁大孝。婦德師表，淑善善提。女神領袖，靈感真人。護國天仙聖母，佑民碧霞元君。以上新誥，余以戊午五月十五日，錄諸朝陽門嶽廟壁，不知撰自何人，未署信士弟子厲真孝捐帖，劉澄園編輯。

左眼光聖母明目元君，天目山也。右子孫聖母佑渡元君，天姥山也。同案左

癩疹聖母慈幼元君，右送生聖母保產元君，各專案。

此所謂五頂娘娘也。別祠有九頂娘娘者，其神牌書爲：天仙聖母青靈普化弘德永佑碧霞元君，眼光聖母惠照明目元君，子孫聖母育德廣胤元君，癩疹聖母保佑和慈元君，送生聖母錫慶保產元君，乳母聖母哺嬰養幼元君，痘疹聖母立統穩形元君，催生聖母順度保幼元君，引蒙聖母通穎導幼元君。又沈應奎再謁元君存議謂：碧霞元君爲治世大福神。馮應京月令廣義謂：眼光娘娘爲天目山，子孫娘娘爲天姥山。

顧炎武日知錄，「易以坤爲婦道，漢書有「媪神」之文，於是山川之主，必爲婦人以象之。」

漢書郊祀歌：「后土富媪，昭明三光。」注：「張晏曰：媪，老母稱也。坤爲母，故稱媪。」又云：「惟秦元尊，媪神蕃釐。」注：「李奇曰：媪神，地也。」

乾隆三十八年，馬駒橋御製重修碧霞元君廟碑：「岱居木位，其色惟碧；東方主生，一本乎坤元之資生萬物，故有元君之稱；亦若古稱后土爲富媪者。」

春明夢餘錄：『碧霞元君廟在坡外東南弘仁橋，成化時建。弘仁橋元時呼爲馬駒橋。』光緒順天府志載乾隆碑，略云：『粵稽岱宗秩祀，著在經訓。而碧霞元君之名號，惟出於道書，他無所考。推闡其義，蓋以岱居木位……』云云。陳文述泰山碧霞元君祠詩：『恭讀純皇記，典重邁鼎彝。其義同富媪，其尊並皇嬪，其功翊乾緯，其職秉坤維，其神即后土，其實則地祇，其禮即方望，其位則壇壝，延洪闡經訓，一破千禩疑。』

竇謹案：周禮宗伯祀事有天神、地祇、人鬼之分。統乎天者謂之神，屬於地者謂之祇。本諸人者謂之鬼。日月星辰風雲雷雨天神也。山川城社門戶井竈地祇也。先聖先賢忠義節孝與夫吾人之高曾祖禰皆人鬼也。碧霞元君義取秦嶽，其祀屬於地祇。齊民也而有事於嶽鎮海瀆，於禮爲僭，則因山川之道德形色爲冕旒介冑，山神龍王諸象以狀之。震居東方，厥色青碧，發育發物爲仁爲春，生生之義，取象乎母。木德兼有坤元，故貌其神爲女像。碧青之間，震雲之醜，坤元別於乾道，故表其德爲碧霞焉。山川之靈，紀綱天下，人民崇德報功，聿修祀事，與所謂淫祀者有別也。

鴻雪因緣：『天地大德曰生，萬物非母不育，震居東方，坤厚載物，元君之奉，義取諸此。』

九頂娘娘皆天下著名山鎮。祖岱宗而以天下名山配，有合禮經神之爲狀也。弗見弗聞，無聲無臭，實無生人男女姓名之可言。必謂碧霞元君爲嶽妃，嶽女，或謂爲黃帝之女，石氏之女，斯膠柱矣。別有傳爲宋封石像之說者，雖於理有未鑿，然當時事實，固自可信。

月令廣義：『四月令祀典，嶽妃，十八日。』元人撰出像增補搜神記：『東岳帝一女，玉女大仙，卽

岱岳太平頂玉女娘娘是也。』日知錄：『泰山頂碧霞元君，宋真宗所封，世人多以爲泰山之女。

』古今圖書集成，山川典，泰山部外編，引岱史王之綱玉女傳：『玉女者，天仙神女也，黃帝時始

見，漢明帝時再見焉。按玉女考，李諤瑤池記云：『黃帝嘗建岱岳觀，遣女七人，雲冠羽衣，焚修，以

迓西崑真人玉女，蓋七女中之一，其修而得道者。』玉女卷云：『漢明帝時，西牛國，孫寧府，奉符

縣，善士石守道，妻金氏，中元七年甲子，四月十八日子時，生女，名玉葉，貌端而性穎。三歲解人倫。

七歲輒聞法，嘗禮西王母。十四歲忽感母教，欲入山，得曹仙長指，入天空山黃花洞修焉。天空，蓋

泰山洞，卽石室處也。三年丹就，元精發而光顯，遂依於泰山焉。泰山以此有玉女神，山頂故有池，

名玉女池。傍爲玉女石像。宋真宗東封，先驅至，泉水忽瀑，清泚可濫，味甘美，王欽若請濬之。像偶折，詔易以玉，復鑿石爲龕，構昭真祠祀焉。尹龍謂世傳天仙玉女碧霞元君之祠始此。〔原注：按，中元爲光武紀年，今入於明帝。又西牛國之名，既不見於史冊，府縣之名，更爲附會。語多舛謬，故入外編。〕又帝京景物略：『按稗史，元君者，漢時仁聖帝前，有石琢金童玉女。至五代，殿圯，石像仆。至唐，童泐盡，女淪於池。至宋，真宗封泰山，還，次御帳，滌手池內，一石人浮水出面，出而滌之，玉女也。命有司建小祠安奉，號爲聖帝之女，封天仙玉女碧霞元君。後，祠日加廣，香火自鄒魯齊秦，以至晉冀。而祠在北京者，稱泰山頂上天仙聖母。麥莊橋北曰「西頂」，草橋曰「中頂」，東直門外曰「東頂」，安定門外曰「北頂」，盛則莫弘仁橋若。』又近年日本人某遊歷中國，泰山筆記：『碧霞元君當一千零八年，泰山頂發現女神之像，奉祀女神，即仿於其時，至明代而大盛。元君實爲「晨光之神」，與希臘伊奧斯女神之意相似。因東方旭日初升時，必有雲霞擁護，人初以爲泰山神之女，但漸變而爲最尊之女神。』云。按泰西歷一千零八年，正中國宋真宗太平興國東封時，發現神像，即上所云石人也。旭日晨光，爲日本所最尊重而樂道之者，用擬元君，彼中人言固自如是耳。

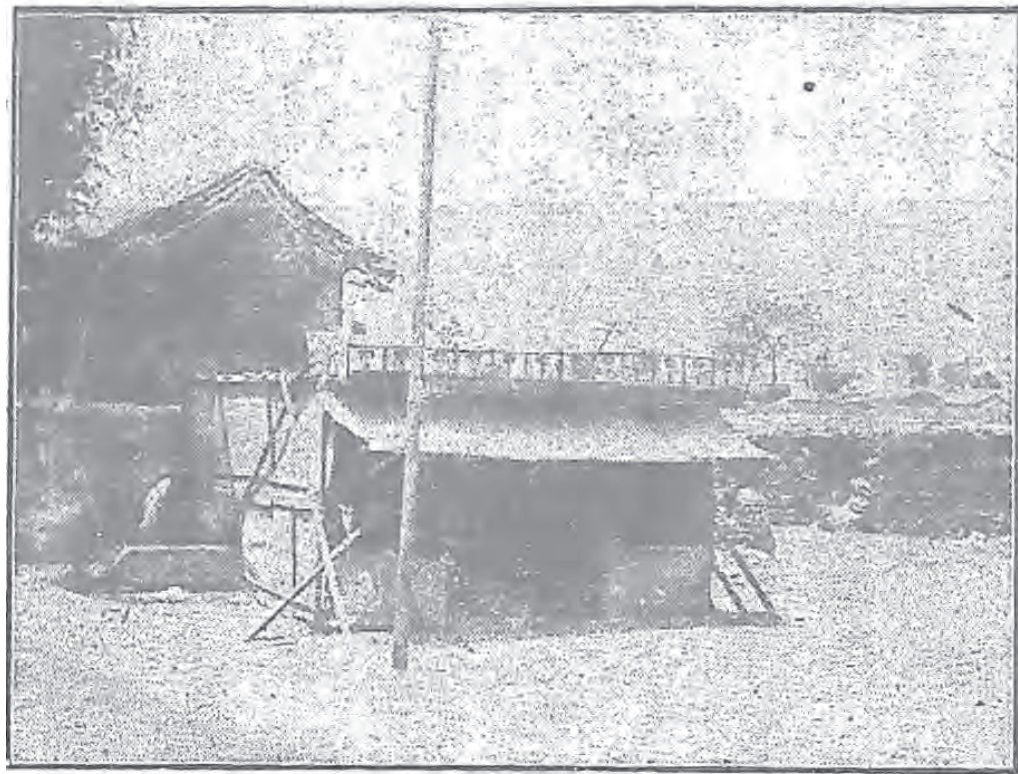
又有謂元君爲釋家之『九子母』或竟誤認即閩之天妃者皆非也。

娘娘有『九頂』內又有『子孫娘娘』故有疑即『九子母』者。考九子母即迦梨帝母，亦稱鬼子母，有五百子。專食人子，後受佛戒啓善心，易爲保護小兒之神。其形爲美婦人，懷抱小兒，一手持吉祥果，今靈感宮後殿所奉之白衣送子觀音像，抱兒持貫枝果，或即九子母也。以碧霞元君爲天妃，見今西頂廣仁宮碑。又舊聞考引汪楫使琉球雜錄：『天妃，明莊烈帝封天仙聖母，青靈普化碧霞元君，已又加靜賢普化慈應碧霞元君。』陳文述泰山碧霞元君祠詩：『南海有天后，靈蹟湄州湄，或云二而一，玉冊同致辭。靈談半幽渺，莫辨是與非。』加天妃以青碧字，義意不協。汪說誤。陳詩雖致疑詞，其心固非之矣。

廟會自光緒庚子四月六日風雪告警，七月二十一日京師糜爛後，昔年之豐富氣象不復可尋。次年辛丑，朝山者祇遠來山東省香客一人，住持厚餞以去。自是十年間，雖人煙稍集，較之從前則遠甚矣。辛亥以降，世道陵夷，人民窮極呼天，由是祈禳者，報賽者，始年漸加多。丁巳而後，人數加多，燈影香烟，恍然如昔。余自甲寅歲頻年來此，舊聞新見，瑣屑記之。

光緒二十六年庚子四月初八日立夏，初六日雨，寒甚，變雪，繼之以風。妙峰山中北道，凍斃香燭六十三人，絕而復甦者一人；他路未詳。黃申甫太守維翰有詩紀其事。時余同德鶴亭，壽文質亭

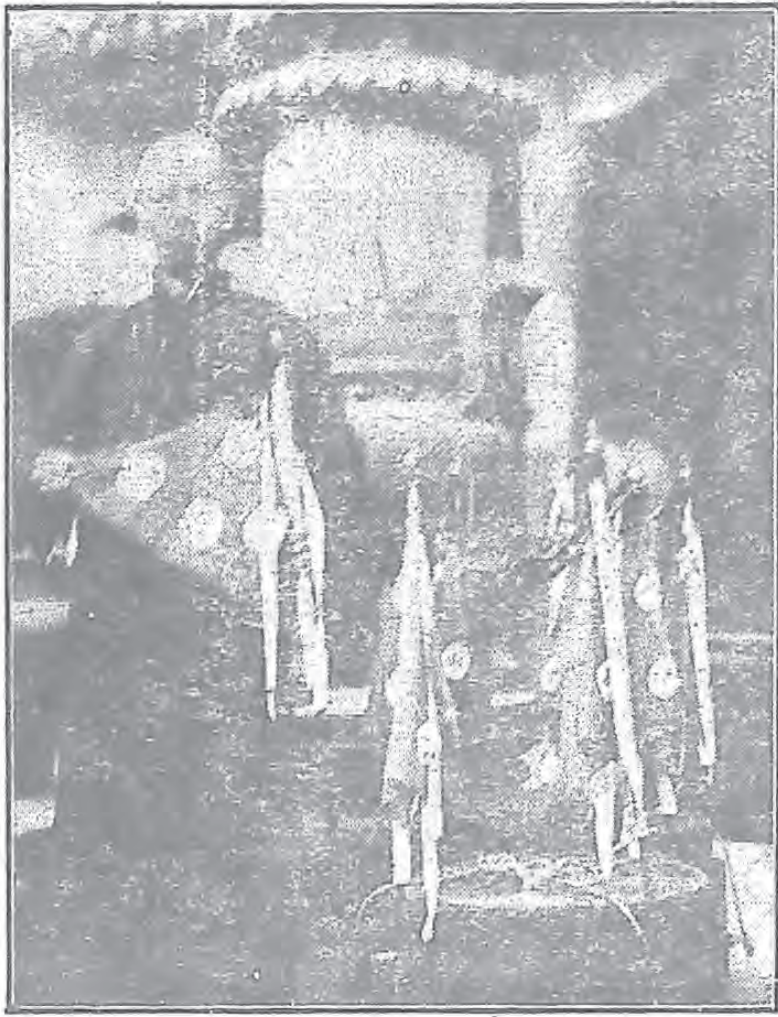
慶，啜茗於東城新橋長桂軒，入夏劇冷，談者多訝爲不祥云。



(六十圖)

沿途設碧霞行宮，施粥茶供客食宿，曰「茶棚」。糾合朋黨，酬神獻供，爲「文會」。結客少年，搬演社火，爲「武會」。茶棚，假祠廟，或另結葦棚爲之；陳香案，鹵薄，奉元君或其他神像，周懸二十八宿旗，門樹七星，阜燾，及九連燈架。香客入棚參駕已，就座飲啜。執事者當案唱叫粥茶，衆和之，脆韻

曼聲，與磬音相雜，山鳴谷應，嫋嫋宜人。途有步而拜者，負鞍轡蒲伏行者，則棚遣兩三人奉飴漿逆於百步外；又遣四人鳴鉦號於衆。文武各會，亦須逐棚交納香燭錢糧，呈獻技藝。關白不到，或言語少不叶，則斂門燾以拒。斯時必須有調人左右之；否則兩造必至兇毆，涉訟而後已。



(七十圖)

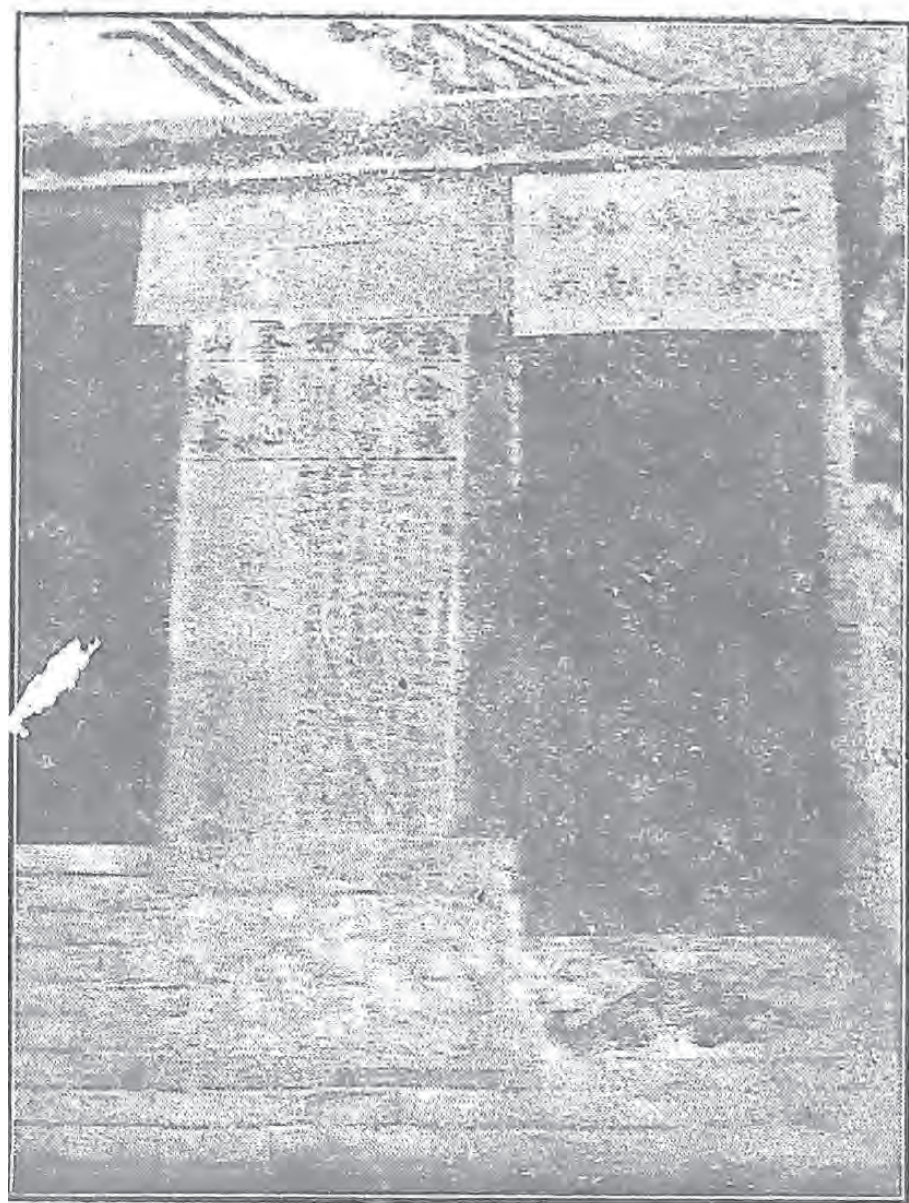
天咫偶聞：『山期，好事者聯朋結黨，沿路支棚結綵，盛供張之具，謂之茶棚，以待行人少息。食肆亦設棚待客，以侔厚利。車夫腳子，竟日奔馳，得儲值倍他日。無賴子又結隊扮雜劇社火，謂之趕會。不肖子弟，多輕服挾妓而往。』茶棚及文武會之首事人，

稱為「都管」。其執旗前導，並提調一切事者，為「前引」。

其他執事人等，名目不一：曰「前引」，曰「棗作把」，曰「陳設把」，曰「香首」，曰「錢糧把」，曰「中伙把」，曰「司事房」，曰「水房把」，曰「粥茶把」，曰「神堂把」，曰「承辦都管」，曰「買辦把」，曰「值棚都管」，曰「看守茶棚」。

以上錄中北道響騰

茶棚燈碑。



(八十圖)

每屆開山之前，以黃紙為啓帖，執事者著黃色衣，帶帕首，擔旗籠，鳴報，走詣各當事，及助賞家，張啓帖於門，謂之「刷報子」，富

室豪右，以門首報子多者爲勝，五光十色，壁爲之滿。

啓帖大者六七尺，小者二尺許，上下各有橫幅，印成『鎗瓶如意，福錄壽星，蓮花荷葉』，或繪爲本棚陳設諸式。今錄其屬辭稍雅之響牆茶棚啓帖如下云：『茲因京都順天府大宛二縣，旌民善信人等，每逢春秋二季，前往京西金頂妙峰山靈感宮，恭謁天仙聖母碧霞元君懿前，昊天金闕玉皇上帝御前，東嶽天齊仁聖大帝駕前，呈獻香供等儀。年例春季於三月二十九日，原在東安門內妞妞房高宅，今移地安門內內宮監劉宅守晚。三十日大衆起程，至海甸街中伙，晚至北安河上坎響牆茶棚，安壇設駕，一切齊備。於四月初一日大衆呈供拈香，隨即誠獻粥茶十四晝夜，以預原卽此字朝頂來往衆善便宿。初十日大衆封表，朝頂進香，交納現年錢糧，雲馬疏詞。當日迴香，在本棚駕前，酬恩了願。十五日進京，仍由舊路中伙，至高宅原高宅今劉宅送駕。秋季則於七月二十五日起身。八月初一日迴香。右啓請承辦會末衆等全拜。』云云。此外結尾，或有『猶恐送帖不到，普請入會』等字。

廟社之有茶棚文武各會，其來甚遠。以余所知，如茶棚在豐臺看丹村藥王廟者，啓帖謂始於前明萬曆戊寅年；六年即京師各關廂之茶棚庵，至近亦必

建自明初。其他各會，類如白紙神張之舉，則自萬歷十三年立剏於朝陽門外東嶽廟，開路濫觴於唐睿宗時。槓子爲古，「都盧尋橦」遺意，高躄秧歌，即列子之「宋人雙屐」。獅子見白香山詩，五虎棍相傳是宋時太廟樂舞，十不閒本名鳳陽歌，謂起自明太祖。

東嶽廟建立冥甲什物聖會，碑吏部右侍郎茂苑徐顯卿撰，恭順侯雍涼吳繼爵書。略云：「潞府執事官趙公雲者，有兄既死，三日而甦，謂以復生一言有驗，得弟歲供白楮，致兄時脫黃廬。此有感必通，無誠弗格也。以故內府司苑局僉書，御馬監左監丞劉公經，奉御陳公欽，聞之歎息，見以稱奇，創立進貢東嶽廟白紙簿籍，筆硯墨硃等物聖會，始自乙酉萬歷三年丁亥十五年會進三年，復於戊子十六年庚寅十八年歷茲六載。」云云。萬歷十九年歲在辛卯，季春立石。都門贅語：開路注：「按唐樂錄，「睿宗時，婆羅門獻樂舞人，倒行以足，盤舞於極銛鋒刃，旋身繞手，百轉無已。」此即其遺。」又槓子注，引「西京賦，「都盧尋橦。」又傅玄西都賦：「跟挂腹旋。」皆謂此戲。」高躄注：「按列子，「宋有以雙屐長倍其身，屬其脛，並趨並馳。」則此戲戰國已有之。」獅子注，引「白居易樂府，「假面胡人弄獅子，刻木爲頭絲作尾。」

山開半月，綜各路新舊茶棚，善會，社火，自光緒庚子前以迄近歲，見諸各處啓帖，暨靈官殿石刻題名，並漢軍壽松厓先生麟鈔紀者，得三百十餘數，其實尙不止此。邇來國家財聚民散，所存不及什一，可慨也！

各路茶棚，善會，社火，照錄地址，籠望，如下。各會以四字，或二字立名，標諸旗籠，曰「籠望」，如「義興萬緣」，「四村合意」之類，率多辭不雅馴。此記專爲繪列風俗，實錄無擇焉。

喜神殿茶棚

菩薩殿茶棚 卽法雨寺，又曰落迦別院。

迴香亭義興萬緣茶棚

靈官殿四村合意茶棚

三岔洲萬壽善縫綉會茶棚

松棚茶棚

洞溝修道路燈會茶棚

蘿葡地興隆萬代茶棚

上平臺茶棚

寒爾峪長清萬古茶棚

立子臺茶棚

關帝廟敬善長春茶棚

徐各莊億善同仁茶棚

溫泉子孫萬代茶棚

自家疇馬蘭道茶棚

冷泉至靈觀茶棚

雙槐樹茶棚

金山口茶棚

董四墓村公
立於此。

紅山口茶棚

青龍橋同心合意高山蓮燈茶棚

大有莊娘娘廟三村合議茶棚

妙峰山瑣記

妙峰山瑣記

雙關老爺廟萬壽茶亭茶棚

德勝門外三道茶棚

德勝門外二道茶棚

德勝門外公議助善頭道茶棚

西直門外娘娘廟心緣樂善茶棚

藍靛廠源流聖會茶棚

西頂廟萬緣茶棚

小屯西禪寺茶棚

以上中道。

妙爾窪茶棚

玉仙臺瓜打石茶棚

金仙庵茶棚

青龍山朝陽院茶棚

響牆茶棚

清福觀茶棚

以上中
北道。

引香亭茶棚

香風嶺茶棚

仰山寺千孫萬代粥茶盤香聖會茶棚

誠獻白米粥會茶棚

櫻桃溝合義麪茶老會茶棚

櫻桃溝隨緣萬代茶棚

南莊同興金水玉和茶棚

桃園公議同善縫紉會茶棚

水泉降香老會茶棚

興隆十八盤茶棚

西北湖提燈樂善茶棚

陳各莊廣明路燈茶棚

妙峰山瑣記

妙峰山瑣記

永佑平安欄杆繩絡老會茶棚

三家店義善長春茶棚

甄家墳清茶老會茶棚

八里莊拜席會茶棚

亮甲店清茶老會茶棚

半壁店清茶老會茶棚

白堆子普興善緣茶棚

天太山獅子窩茶棚

天太山一片石滿井全集合善茶棚

天太山雙泉寺茶棚

以上南道。

葦子港茶棚

磕頭嶺茶棚

大峰口茶棚

鮮花洞茶棚

雙龍嶺茶棚

牟尼石河茶棚

車兒營茶棚

老爺殿茶棚

以上北道。五上列茶棚六十五處，俱見光緒二十五年七月，靈官殿石刻。

太舟塢關帝廟茶棚

圓明園正紅旗茶棚

大樹庵茶棚

蔚秀園益善同緣茶棚

共和庚申年立。以上中道。

北安河信意餛首會茶棚

中北道。

孟常嶺雲聚寺同心樂義茶棚

望上娘娘頂公議樂善茶棚

南樂培園下處。

陳各莊萬誠老會茶棚

妙峰山瑣記

龍泉務六合茶棚

琉璃渠萬緣同善茶棚

三家店西河口子孫萬代粥茶路燈會茶棚

大石子茶棚

仙人古洞茶棚

黃村茶棚

田村茶棚

冉家村茶棚

八寶莊同心助善茶棚

彰義門外小井村同心合意順香茶棚

光緒二十一年立。

會城門二道茶棚

西便門外頭道茶棚

正陽門外天橋東秉心助善順香茶棚

以上南道。

雙泉行宮

聶各莊觀音庵茶棚以上北

花石片茶棚嶺西香道皆靈官殿上列茶棚二十四
處，皆靈官殿石刻所不載。



(九十圖)

本司術術雙關帝廟萬

壽無疆金峰普照然

燈會

有緣樂善明燈獻供會

萬壽無疆長清光明海

燈會

普善萬方海燈會

長春會館誠獻茶燭會

萬善同心獻油會

萬代長生獻油會



(十二圖)

一一六

子孫萬代獻油會

普善衆心素供會

公議同心襯供會

醇醇卓子會

同樂善緣佛花會

彰義門外西局村攢香

金花會

公議素燭攢香會

彰義門外三路居鮮果會

世代興隆南鮮會

右安門外萬泉寺獻蔬會

右安門關鄉獻蔬會

右安門外菜戶營獻蔬會

右安門外水頭莊鮮花會

阜成門外八寶莊同心助善檀香會

右安門外釋迦寺獻茶盅會

宣武門外火道口茶杓會

今移教場五條衛。

正陽門外誠獻茶會

南小市公議長善茶葉會

前門外大溝沿公議心愿裱糊神堂佛殿窗戶會

公議心愿誠獻鞭砲會

議心善緣揮塵會

原在三里河明因寺，丁卯重修，移宣武門外西小市。

護國寺西口公議拜席會

萬壽無疆拜墊會

正陽門外大蔣家衚衕同心萬代巧爐會

豆腐巷下爐。

正陽門外山澗三盛店公議學善巧爐會



(一十二圖)

北塢金山寺普興萬緣淨道

會 中道，同治三年。中
北道，光緒十八年。

圓明園正白旗遵王蕩平修

道會 中道，道光二年，
光緒八年重整。

冷泉村淨飾香道會

順天府戶田科敬惜字紙會

彰義門外普濟堂萬壽無疆

全議希賢惜字會

右安門外草橋關南黃村萬緣獻米會

公議獻鹽會

二人老會

狼堡村如意會

汾莊村如意會

齊家村善化寺攢香會

郭公莊村秉心老會

盧溝橋南黃村萬緣老會

南安河善緣老會

北安河福緣老會

蘇家坨老會

樓子新莊老會

北沙澗老會

上列各項善會五十一堂
俱照鈔靈官殿石刻。

青龍橋西關帝廟金善普緣如意子孫麪餅會

右安門外關廂蓮海寺萬善長青獻餅會

右安門外東花園村萬年吉慶鮮蔬會

右安門外角兒堡村鮮花會

妙峰山瑣記

前門外果子市紙巷子萬順店同心志善茶燭會

宮門口三條衛衙萬緣長善獻花會

花市大街竈君廟樂善同心獻花會

崇文門內東城根龍泉庵普安樂善檀香會

宣武門外車子營西小市全心秉善檀香素燭會

海淀成府膏藥斗香會

上清河六道口雙泉鋪全議善緣淨飾香道會

正陽門外天橋東蒲包店公議志善沿路縫紉會

東直門內草廠長壽白紙神賬會

西四牌樓兵馬司無量庵億緣志善獻鹽會

正陽門外精忠廟永年志善獻鹽會

朝陽門外彌勒院心緣同善巧爐會

宣武門外教場公議心愿誠獻圍卓會

老牆根炭機庫李姓一人誠起心愿布塵會

正陽門外興隆街阮姓一心秉善毛擇清茶會

右安門內高廟村秉心如意茶葉會

無量大人衚衕悟善同修清茶會

隆福寺轎子衚衕興勝寺樂善俊友清茶會

太僕寺街羅家大院清靜樂善清茶會

宣武門內中鐵匠衚衕一心樂善清茶會

西四牌樓甌塔衚衕靜善同春清茶會

宮門口西鐵匠營三義廟靜修樂善清茶會

廣安門內南樂培園公議永善清茶會

棗林街同心長善清茶會

天津同心樂善信億清茶會

京寓，正陽門外東河沿。

阜成門外古城村三義廟攢香秉心會

妙峰山瑣記

右安門外玉米市萬緣吉慶攢香會

上列善會三十堂，見啓帖。

禮部公議助善大執事

即中

東集公議助善大執事

兵部公議助善槓箱

西草廠同議樂善開路

北新橋報恩寺公議助善開路

地安門內鐵匠營同義永樂開路

今移李廣橋口袋衙。

東安門公議助善開路

錦什坊街虔心樂善開路

皮庫衙衙同心樂善開路

黑窩廠公議助善開路

琉璃廠公議助善開路

鞭子巷萬壽無疆公議助善開路

金魚池娘娘廟下處。

安國寺公議助善開路

玉虛觀公議助善開路

北新橋長助善五虎棍 範望似有落字。

安定門柴棒衛衛公議助善五虎棍

崇文門四方柵欄公議助善五虎棍

酒醋局樸同樂善五虎棍 樸同二
字照錄。

西直門武世童子五虎棍 武世
字照錄。

東四牌樓六條衛衛樂善為仙五虎棍

汪芝蕨衛衛公議助善五虎棍

兵部灣花園萬壽無疆五虎棍

崇文門內東觀音寺公議助善五虎棍

西直門內西觀音寺合義同善五虎棍

光祿寺公議助善五虎棍

妙峰山瑣記

宣武門外牛街教子衛衛萬代同春少林五虎棍

前門外協資廟公議助善五虎棍

地安門內旃檀寺公議助善五虎棍

洪善寺公議助善五虎棍

「洪」當作「弘」。

車轅店衛衛公義同心五虎棍

宮門口全義學善五虎棍

東直門羊管衛衛萬善寺公議助善式架棍

西華門南池子萬壽無疆太平舞棍

東長安街翰林院萬壽無疆寶善太平棍

道光十三年四月十三日賀榜。

法通寺公議助善打路棍

地安門內雪池萬壽無疆少林棍

蘆草園公議助善少林棍

正陽門內左府隨緣樂善少林棍

京西香山萬壽無疆少林棍

京西六郎莊萬壽無疆少林棍

宣武門外牛街五什昇平少林棍照錄。字

前門外西河沿永樂同春五虎少林棍山澗三盛店下處。

武定侯衙衛遂心樂善少林棍

園子監萬壽無疆幼童棍子

黑塔寺萬壽無疆棍子今移小耕壇寺。

京西香山公議助善棍子

西華門公議助善棍子

正陽門內左府公議助善棍子

位瓦市公議助善棍子

東單牌樓公議助善棍子

尖拉東四塊玉公議助善棍子

妙峰山瑣記

妙峰山瑣記

北新橋萬壽無疆花甌

會首爲東直門大街
火神廟奎老幫。

常廟街公議引善花甌

崇文門外南小市公議助善花甌

地安門外老太府公議助善小執事

即花
纛。

東猪市公議助善小執事

正陽門內左府公議助善小執事

玉河橋達子館長清萬年小執事

今移東四牌樓
五條水月庵。

北新橋公議助善小執事

工部舞鈞益善石鎖

極樂院公議助善石鎖

正陽門外香廠萬壽無疆秧歌

虎坊橋萬壽無疆秧歌

太常寺議助善秧歌

北新橋龍王廟公議助善秧歌

北新橋九道灣公同助善秧歌

元寶市公議助善秧歌

王府大街公議助善秧歌

萬歷橋公議助善秧歌

西草廠萬壽無疆秧歌

西華門早臨合義勝會秧歌

西直門南小街樂善合清秧歌

正陽門外五斗齋公議助善秧歌

鴨子廟公議助善秧歌

永安橋公議助善秧歌

廣渠門外唐將墳萬壽無疆全心助善秧歌

車子營合義同善秧歌

妙峰山瑣記

牛街同慶陞平秧歌陞字之誤。

宣武門拴馬椿公議助善秧歌

崇文門外營房公議助善秧歌

西便門外營房公議助善秧歌

八根旗杆公議助善秧歌

地安門道閒助善十不開又名天年。道字照錄。

無量大人衛衛自樂做友十不開做字之誤。

東四牌樓隨意自樂十不開

西單牌樓萬壽無疆十不開

元寶市合義同歡十不開

地安門公議助善十不開

兵部灣羣英樂善雙石

朝陽門外公議全樂雙石

正陽門外排子衛衛萬壽無疆億壽雙石

掌儀司萬壽無疆太獅

今移李廣橋口後衛。

東直門南小街三里橋公議助善太獅

慧照寺公議助善太獅

地安門公議助善太獅

東猪市公議助善太獅

西猪市驢兒衛衛萬年永慶太獅

今移地安門外銀錢橋。

西華門公議助善太獅

都察院重整甲子鋼鈴最佳太獅

能望備考。

西溝岔江山萬代太獅

白紙坊永壽長春太獅

永安橋福緣善慶太獅

二閘公議助善鋼鈴太獅

妙峰山瑣記

妙峰山瑣記

舊太倉公議助善太獅

萬安倉公議助善太獅

祿米倉公議助善太獅

東直門外西壩河公議助善太獅

德議英賢太獅

地址原闕。德議二照錄。

福白議太獅

福白議二照錄。

宮門口玄天寺公議助善太獅

舊鼓樓大街大石橋公議助善太獅

光明殿公議助善太獅

東四牌樓七條衚衕謝處公議助善太獅

四眼井孟處公議助善太獅

羊房衚衕孫處公議助善九獅同居

蔣養房萬代長春九獅同居

海澱大河莊銅鈴五獅如意雙橋關帝廟下處。

白紙坊公議助善太平文鼓

京西黑塔萬壽無疆太平武鼓

京西奄墳萬壽無疆太平武鼓

京南孟家村公議助善旱船八怪上列社火百廿一堂，壽松風鈔。

白塔寺五虎棍能望。

南弓匠營五虎棍籠望。上列社火二堂，亦壽松風鈔。

大有莊六合少林

香山胆家墳太平花鼓

藍靛廠萬佛寺同心合善打路

大有莊三村合義普慶秧歌

方輓廠恩榮武獅會上列五堂，見鐵官殿書丹。

白紙坊神胆老會

妙峰山瑣記

右安門外關廟萬善吉慶少林棍

右安門外釋迦寺村爲善永樂秧歌

中頂村一統萬年大鼓

永定門外石林華萃雙石

上列五堂，見中頂弘仁普濟宮啓帖。

海澱大河莊萬壽無疆幼童吉祥少林打路

前門外冰窖廠一統同善槓子

羅家井下處。

地安門外草廠同心永樂槓子

德勝門內義賓同樂打路

前門外溝尾巴衙衙義順同祥藤牌少林

萬順店下處。

京西三星莊大執事

京西長樂村大執事

涿州官驛大街公議助善小執事

若登衙衙下處。

地安門外及護國寺萬里雲程踏車會

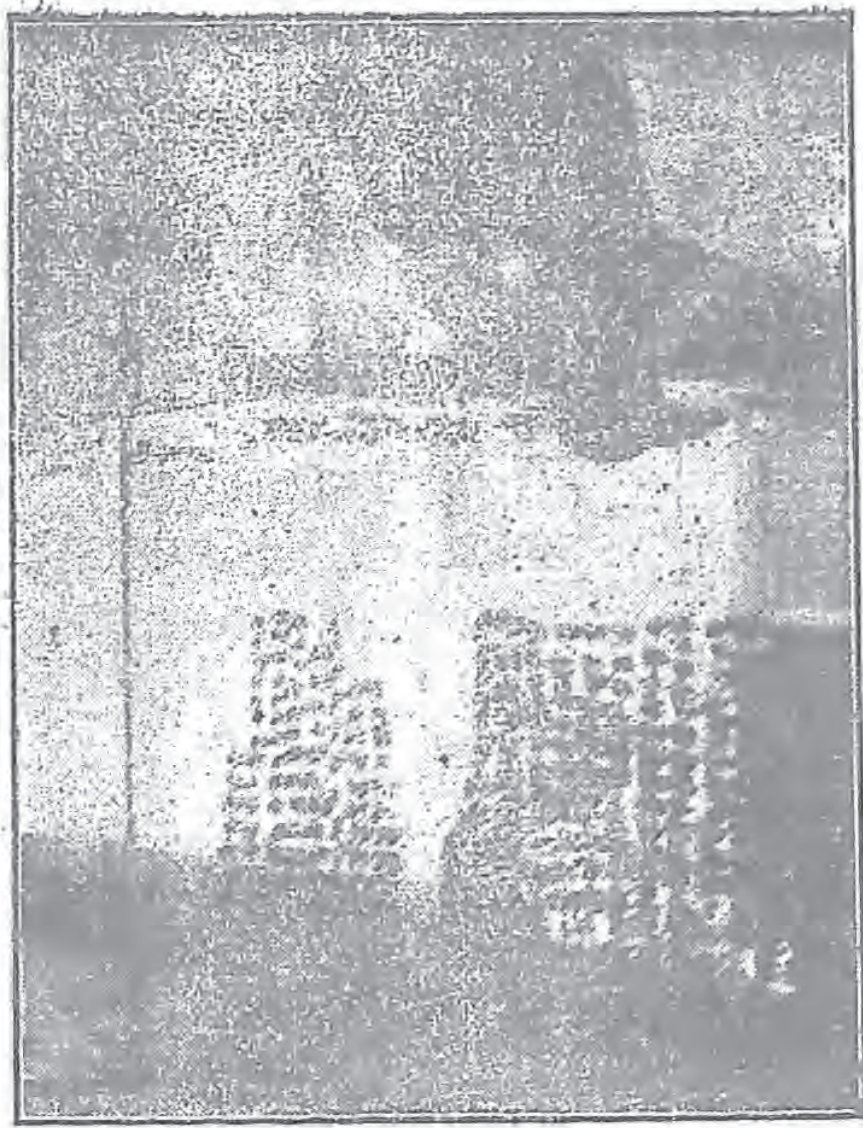
護國寺西口下處。

陳各莊萬誠童子跨鼓上列十堂，或舊立，或新創，散見各處啓帖。或

茶棚，莫古於萬壽善緣縫紉會，遠自康熙十二年，具詳前條。善會除白紙神賬發端於明萬曆十三年，已如上述外，遵王蕩平修道會始自道光二年，光緒八年重整之，普興萬緣淨道會則同治三年太監安得海修中道，光緒十八年太監劉誠印修中北道。雜技社火，則陳各莊跨鼓立於康熙時，大河莊少林起自嘉慶二十年，翰林院太平棍棍於道光十三年，惟護國寺踏車會乃最近庚申年新立。其他不見啓帖記載者，承平之世，京郊順直，隨處皆有，莫能詳也。凡社火，以未朝妙峰山者爲耻，儕輩輕視之。通例，又以曾經奉御者爲「皇會」，許用黃旗黃幌，且以「萬壽無疆」四字標榜，其籠望焉。

圓明園正白旗遵王蕩平修道會啓帖略云：「道光二年起，光緒八年重整。年例二月初一日祭山。三月二十日起程，至寨爾峪落宿。次日興工，由大覺寺修至大嶺，遂移至羅蔔地落宿。又由羅蔔地修至娘娘頂。四月初一日朝頂進香。初二日回香。」北塢村金山寺普興萬緣淨道會略云：「中道係甲子年起。中北道係壬辰年素雲道人修。」按同治三年甲子，太監安得海修大覺寺。

中道；光緒十八年壬辰，太監劉誠印修北安窠中北道。劉卽素雲道人。安以不令終，故啓帖止具劉名。海澱大河莊萬壽無疆幼童吉祥少林打路，啓帖略云：『嘉慶二十年誠起。光緒十九年四月初一日重整，初三日在頤和園瓊敷玉藻殿承差。二十年四月初八日，在聽鸞館承差。二十二年川月初六日，在德和園承差。』東長安街翰林院萬壽無疆寶善太平棍，略云：『今移阜成門



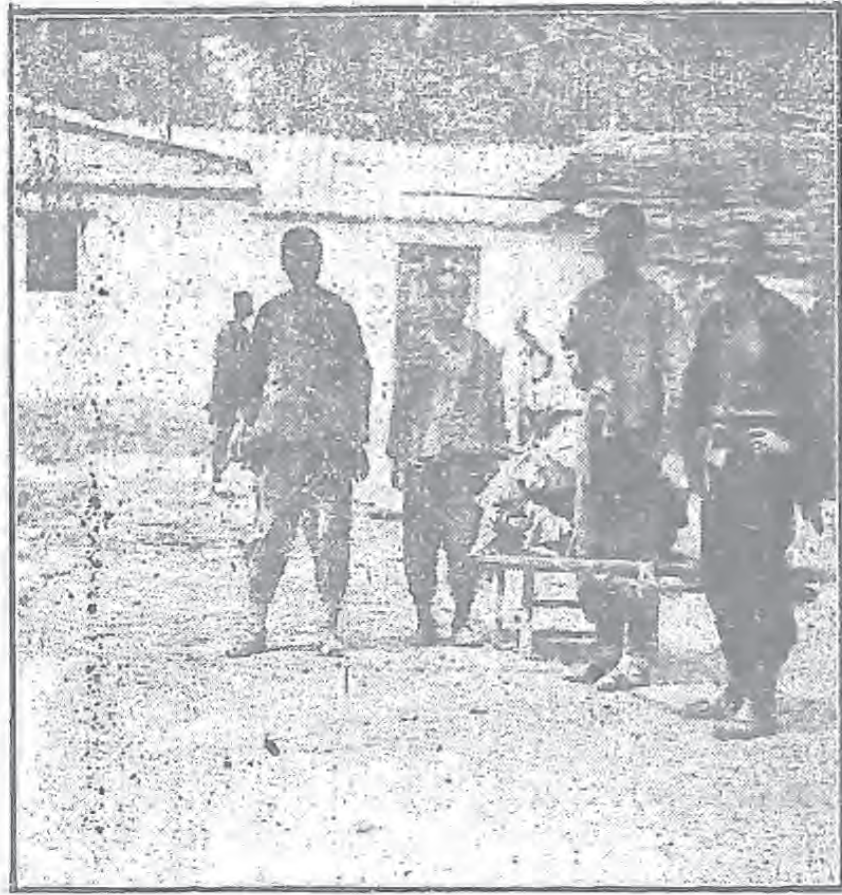
(二十二圖)

丙牛八寶衢衢。道光十三年四月十三日賀排。光緒十一年五月初八至初十日承差。云云。靈感宮外，有賣絨綵蝠勝，花蝶，抹額之類者，爲『福兒』。回香人買戴頭髻，謂之『帶福還家』。戴帶蝠，福音同也。山人伐嶺後桃



(三十二圖)

枝市之，曰「桃木棍兒。」下山者，人杖一挺以行，攜至家用以攬門，云可辟惡。上山者曰「寶香。」下山者曰「回香。」不分何色人，見面每以「虔誠」二字相問訊。有山輿，乃一圓倚，上施人字帳，唾盂布拂皆具，四人舁之行，名「爬山虎。」乘者無分男女，擁裘帕首，袷服靚妝，錦簇花團，照耀巖谷。亦有村兒閒漢，



(四十二圖)

以荆籃代客負行李，名「山背子」。光怪陸離，發揚蹀躞，看取村歌社舞，依稀復夢昇平也。

賣蝠勝，皆京城崇文門外花市四條衚衕商客，並市桃棍者，咸集宮之東垣外。下山之人，無不購買。無名氏都門打油歌，詠妙峰山云：「人人相見問「虔誠」！桃杖微扶，偃僕行，好是夕陽照山角，施茶歌

裏磬鐘聲。」按：孟夏元君廟會，擊鑿，妙峰兩山，及環京五頂，弘仁橋等處風物，古今大略從同。附錄前明帝京景物略，弘仁橋元君廟會一條，用資參考。略云：「由左安門，東行，四十里，石橋五丈，曰弘仁橋。橋東頭，元君廟，香火自鄒魯齊秦，以至晉冀，而祠在北京者，稱泰山頂上天仙聖母。麥



(五十二圖)

金者，輿者，貴家豪右家。騎者，遊俠兒，小家婦女。步者，簗人子，酬願祈願也。拜者，頂元君像，負楮錠；步一拜，三日至；其衣短後絲緹，光乍轆履；五步，十步，至二十步拜者，一日至；羣從游間，數唱吹彈以樂之。旗幢鼓金者，繡旗丹旒各百十，青黃卑繡蓋各百十；人首金字小牌，肩令字小旗，昇木製小宮殿，曰『元君駕』。他金銀色服用具稱是；後建二丈卑旗，點七星；前建三丈繡幢，繡元君號。

莊橋北曰『西頂』。草橋曰『中頂』。東直門外曰『東頂』。安定門外曰『北頂』。盛則莫弘仁橋若。歲四月十八日，元君誕辰，都士女進香。先期，香首鳴金號衆，衆率之如師如長，令如諸父兄。月一日，至十八日，塵風汗氣，四十里一道相屬也。輿者，騎者；步者，步以拜者；張旗幢鳴鼓。

橋傍列肆，擲角之曰「麻胡」。餉和炒米，圓之曰「歡喜團」。楷編盔頭，幘額曰「草帽」。紙泥面具，曰「鬼臉」、「鬼鼻」。串染鬚鬣，曰「鬼鬚」。香客歸途，衣有一寸塵，頭有草帽，面有鬼臉，有鼻，有鬚，袖有麻胡，有歡喜團，入郭門，軒軒自喜。道擁觀者，嘖嘖喜。入門，翁妻，嫗子女，旋旋喜繞之。然或醉則喧，爭道則毆，迷則失男女，翌日煩有司審聽焉。按：弘仁橋俗沿元代之舊，仍稱馬駒橋，其元君廟會，久廢不舉。景物略所述明代盛況，什八九與今妙峰山相若。土習民風，視今猶昔，雖異地，無不皆然也。

共和丙寅，八月二十四日寫畢。

附錄一

妙峰山瑣記引用書目以引用初見先後爲序

- 1 遼史地理志
- 2 日下舊聞考
- 3 方輿紀要日下舊聞考引
- 4 國門近遊錄同右
- 5 舊志按富指順天府志
- 6 順天府村鎮志蔡廣年纂
- 7 史記樂毅傳
- 8 天咫偶聞震鈞著
- 9 順天府志明沈應文纂
- 10 春明夢餘錄孫承澤纂

妙峰山瑣記

妙峰山瑣記

四〇

- 11 中堂事記 元王惲著 日下舊聞考引
- 12 金吾事例
- 13 鴻雪因緣圖記 麟慶著
- 14 山行雜記 宋彥著
- 15 梁清標詩
- 16 帝京景物略 劉侗著
- 17 五城寺院冊 日下舊聞考引
- 18 京師坊巷衚衕集 張爵著
- 19 酌中志略 劉若愚著 國立北平圖書館第一館藏本
- 20 大清一統志
- 21 通鑑輯覽注
- 22 天下一統志 明李賢著
- 23 舊五代史 周德威傳

- 24 畿輔通志 唐執玉著
- 25 長安客話 蔣一葵著
- 26 潞城考古錄 劉錫信著
- 27 元人百種曲
- 28 燕京歲時記 敦榮著
- 29 恩福堂筆記 英和著
- 30 金石萃編 王昶集
- 31 焚椒錄 王鼎著
- 32 鐵冠圖小說
- 33 明史宦官傳
- 34 居業堂集 王源著
- 35 中國名勝寫真西山集 蔣維喬著
- 36 癡花館恥存草 滿洲愛親覺羅瑤泉著

妙峰山瑣記

- 37 宛平縣志 王養濂
- 38 補邱集 王嘉謨著 日下舊聞考引
- 39 燕山紀述 阮受錫著
- 40 京綏鐵路旅行指南
- 41 畿輔志 李
- 42 長安可遊記 宋啓明
- 43 續文獻通考
- 44 順天府志 光緒
- 45 湛然居士集 耶律楚材
- 46 順天府志 謝杰
- 47 大都賦 元孫古孫
- 48 松雪齋集 趙孟頫
- 49 新京兆(宛平)地圖

- 50 遊滴水巖記 王崇簡
- 51 燕山叢錄 徐昌祚著
- 52 居易錄 玉士嶺著
- 53 簷曝雜記 趙翼著
- 54 史記天官書正義
- 55 求是齋日記 文淇著
- 56 京兆各縣古物調查表 內務部頒民國六年
- 75 物理小識 方以智著
- 58 淄川志
- 59 聊齋誌異 蒲松齡著
- 60 灤陽消夏錄 紀昀著
- 61 寄影浮生日錄 志潤著
- 62 華嚴經

妙峰山瑣記

一四四

63 翻譯名義集法雲笈

64 妙高峰記袁中道著

65 泰山封禪儀記房第伯著

66 昌平州志吳都梁

67 王敬妙峰山庵夜宿詩昌平志引

68 草珠一串得興著

69 覺羅吉儀莊隆阿筆記

70 都門雜詠楊士安道光二十五年

71 雲鶴迴文詩王嘉誠著

73 補都門雜詠張琴王嘉誠著同治三年

72 都門贅語韓又黎光緒六年

74 都門打油歌無名氏

75 夫藏秘要允慶著

- 76 宮詞佚名
- 77 夜譚隨錄 周濟著
- 78 再謁元君存議 沈應奎著
- 79 月令廣義 馮應京著
- 80 日知錄 顧炎武著
- 81 漢書郊祀歌
- 82 泰山碧霞元君祠詩 陳文述著
- 83 周禮
- 84 出像增補搜神記
- 85 古今圖書集成山川典
- 86 遊泰山筆記 日本人著
- 87 使琉球雜錄 汪楫著 日下舊聞考引
- 88 北平東嶽廟聖會碑文 徐顯明撰

妙峰山瑣記

妙峰山瑣記

一四六

奉寬居士著妙峰山瑣記四卷，詳徵博引，積書不下九十，其用力之勤，從可知矣。余既任校印標點之事，隨手撮記，得此目錄；凡關於作者年代姓氏未嘗參贊一字，不敢妄爲立例也。天行記，十八年冬於獨後來堂。

附錄二

妙峰山瑣記插圖說明

- 1 北安河所見一香攤市招
- 2 北安河所見二楮編物
- 3 朝陽院傻佛 案上小兒是也
記中稱傻哥哥
- 4 傻佛碑
- 5 金仙寺泉池
- 6 自妙爾窪下前山之路 山上望下所攝
- 7 妙爾窪打尖之『衆善』
- 8 測溝村道中
- 9 鍾古洞口之神像
- 10 鍾古洞中炬光

妙峰山瑣記

一四八

11 自瓜打石(玉仙臺)下望醇賢親王園寢

12 靈感宮正門側面

13 娘娘殿前塹光景

14 王三奶奶殿前光景

15 自靈感宮客舍南軒遙望南路光景

16 結葦之茶棚岡中所在地爲南道田村

17 某會之執事者及錢糧

18 啓帖一

19 啓帖二

20 門幡聯燈會誠獻之門幡

幡字爲勅封護國金頂妙峯山天仙聖母王三奶奶默佑四方有求必應首四字雙行小書

21 天津圍郡路燈會植立山路中之路燈

22 妙峰頂上賣『福兒』的

23 妙峰頂上『帶福還家』之香客及賣『桃木棍兒』的

24 『爬山虎』

25 『山背子』

余以十八年五月十七日遊妙峯山，登自中北道，歸途過滴水巖，循南道，渡渾河，便入天太山，而返得攝景三十餘幅。爰取合於奉寬居士此記所述者附入，聊備印證。

天行記

妙峰山瑣記

目書版出部理經版出社樸

古史辨第一冊 甲種實價二元四角
 (四版，顧頡剛著) 乙種實價一元八角
 子路(高以孫著) 實價三角五分
 諸子辨(三版，宋濂著) 實價二角五分
 戴氏三種(再版，戴震著) 定價八角
 西行日記(陳萬里著) 實價八角
 三訂國學用書撰要(李笠著) 實價五角
 國學月報彙刊第一卷 實價八角
 國學月報彙刊第二卷 實價一元
 國學月報王靜安先生專號 實價四角
 歐洲哲學史上卷(徐炳昶譯) 實價一元
 生命之節律(秋士譯) 實價三角五分
 哲學評論(第一卷) 實價一元五角
 社會學上之文化論(孫本文著) 實價六角
 文化與政治(許仕廉著) 實價一元二角
 國內幾個社會問題的討論 實價二元三角
 (許仕廉著)
 社會學界(第二卷) 實價一元
 普通生物學(經利彬著) 實價一元二角
 達爾文以後生物學上諸大問題(周太玄譯) 實價五角
 原子新論(何道生譯) 實價四角五分
 甲種二角
 乙種一角五分
 詩的聽入(何定生著)

水經注寫文少 甲種五角
 (范文瀾校) 乙種三角五分
 陶庵夢憶(張岱著) 實價五角
 聊齋白話韻文(蒲松齡著) 實價五角
 審湖期刊第一期(羅慕華編) 實價三角
 歧路燈第一冊(李綠園著) 實價八角
 粵風(李調元編) 實價一角五分
 四部正譌(顧頡剛校點) 實價三角
 四六叢話叙論(孫梅著) 實價二角五分
 論文雜記(劉師培著) 實價三角
 人間詞話(三版，王國維著) 實價二角
 張玉川(馮沅君編) 實價一元二角
 文品彙鈔(郭紹虞編) 實價三角
 憶(小詩集，俞平伯著) 實價一元
 劍鞘(葉紹鈞俞平伯著) 定價一元
 玉君(四版，楊振聲著) 實價五角
 初日樓少作(嚴既澄著) 定價三角
 燈花仙子(孟堯松著) 實價三角
 毘須(李青崖譯) 定價四角
 溫德米爾夫人的扇子 甲種實價五角
 (潘家洵譯) 乙種實價三角五分
 軍人之福(楊丙辰譯) 實價八角五分
 佛西論劇(能佛西著) 實價五元五分
 怎樣認識西方文學及其他 實價五角
 (采真譯)

注意：欲得本社詳細書目及景山書社書目者，請賜函示知地址，當即奉寄。

中華民國十八年十二月初版（一千册）

實價大洋五角

外埠酌加郵費

著者

蒙 古 奉 寬

出版者

國立中山大學
民俗學會

印刷者

北京書局
南池子飛龍橋十三號

總發行所

廣州文明路
中山大學語言
歷史學研究所

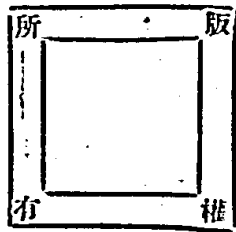
代發行所

北平景山東街十七號
樸社出版經理部

代經售處

北平景山東街十七號
景山書社

妙峯山瑣記



18