

四十七週年校慶紀念編印

交大概況

吳保豐題



1

Alt
G649.20
271/2

錄 目

- 校歌
- 校舍平面圖
- 本校行政系統圖
- 國立交通大學簡史
- 本校今後之展望
- 教務處概況
- 訓導處概況
- 總務處概況
- 軍訓總隊部概況
- 現任教職員一覽表



3 1762 8033 1

交通大學校歌

蕭友梅作曲

Key of G 4/4

0 0 0 5	3. 2 1 3	1. 2 2 5	5 5 4 3 4	4 3 2 5 3
0 0 0 5	1. 7 6 5	6. 5 5. 7	7 7 7 1 6	6 6 4 5 7
	1. 美 哉 吾 校 算	理 之 花 香	年 之 撰 寫 部	國 之 榮 華 校
mf	美 哉 吾 校 佳	登 泉 源 科	學 之 美 府 華	衛 立 於 國 寶
0 0 0 3	5. 5 3 1	3. 2 7 3	2 2 1 1	1 1 1 7 3
0 0 0 1	1. 5 6 1	6. 4 5 3	5 5 5 1 4	4 3 5 5 5
3 5 5 1	3 2 2 0	3 3 3. 5 5	3 2 4. 3 2 1	1 7 6 2
6 7 5 6	5 6 5 0	5 7 1. 2 5	1 7. 1 2 5	6 5 6 6
廣 觀 揚 與 日 俱 長	為 世 界 之 光	為 世 界 之 光 榮	美 哉 吾 校 段	
業 擴 張 造 步 無 難	為 世 界 之 光	為 世 界 之 光 榮	美 哉 吾 校 座	
1 2 1 1	1 1 7 0	1 5 6. 7 1	3 4 2 2. 5 5 3	3 5 3 2
6 5 3 4	3 4 5 0	1 5 6. 7 1	1 5 2. 1 7 1	1 5 1 4
1 2 3 5	5 5 4 3 2	2 3 2 1. 1	1. 7 6 5	1. 2 3 5 5
6 5 5 7	7 7 7 1 6	7 7 7 6 6	6. 5 3 5	5. 7 1 5 5
舞 華 倫 摩 發 我 牽 智 識	聯 我 熱 誠 英	俊 濟 辭 經	營 四 方 為 世	
網 文 明 實 學 培 國 本 民	族 得 中 興 宇	土 茫 茫 山	高 水 長 為 世	
3 2 1 4	3 2 3 1 2	2 1 3 4 4	4. 2 1 2	3. 2 1 2 2
6 7 1 5	5 5 5 1 4	5 1 1 1 4	4. 5 6 7	1. 5 1 7 7
1 2 3 5 3	2 5 1 0			
1 2 3 5 6	6 6 5 0			
界 之 光 為 世	界 之 光			
界 之 光 為 世	界 之 光			
3 2 1 2 1	4 4 1 0			
1 5 1 7 6	2 7 1 0			

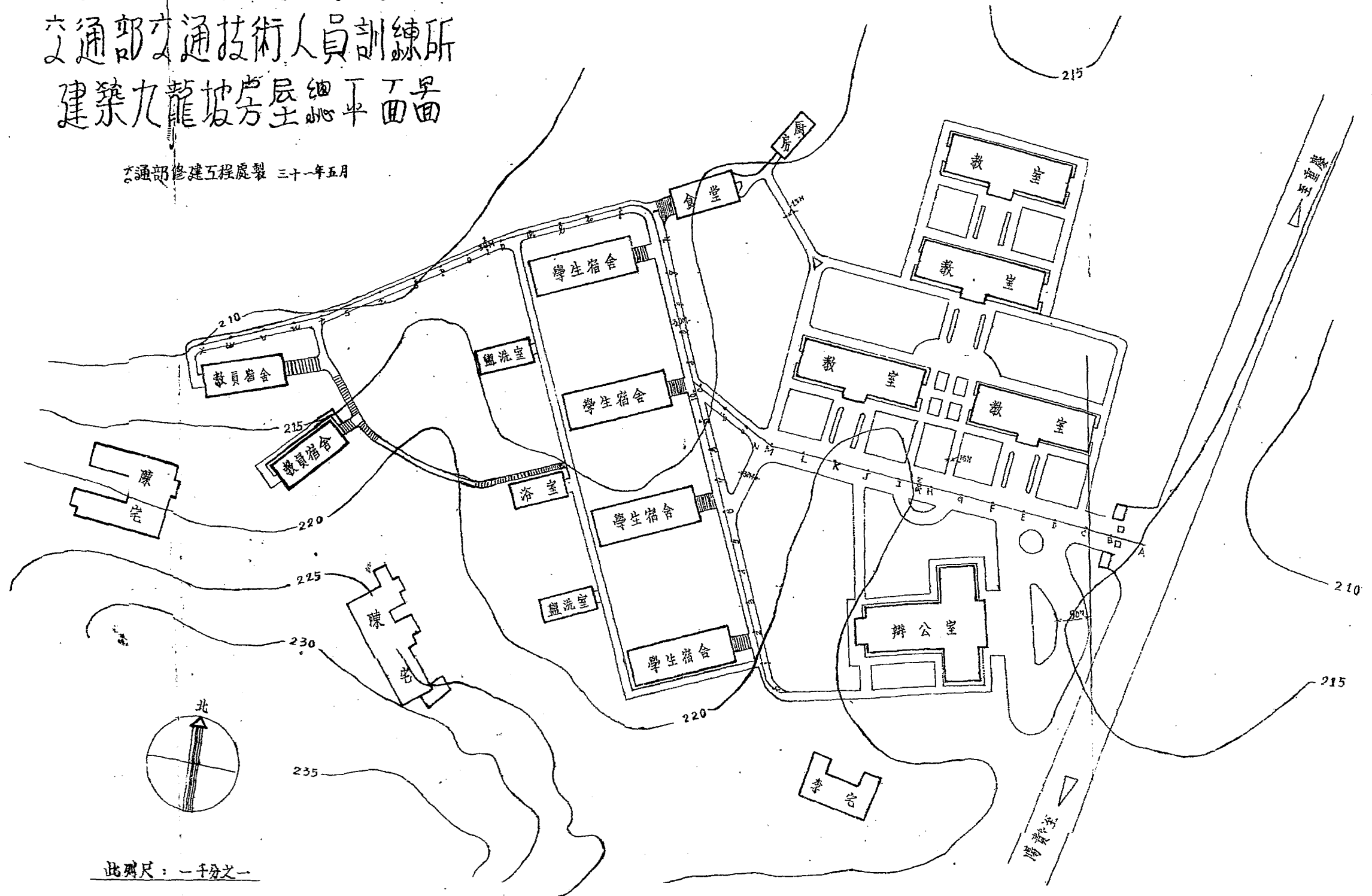
— The end —

國立交通大學

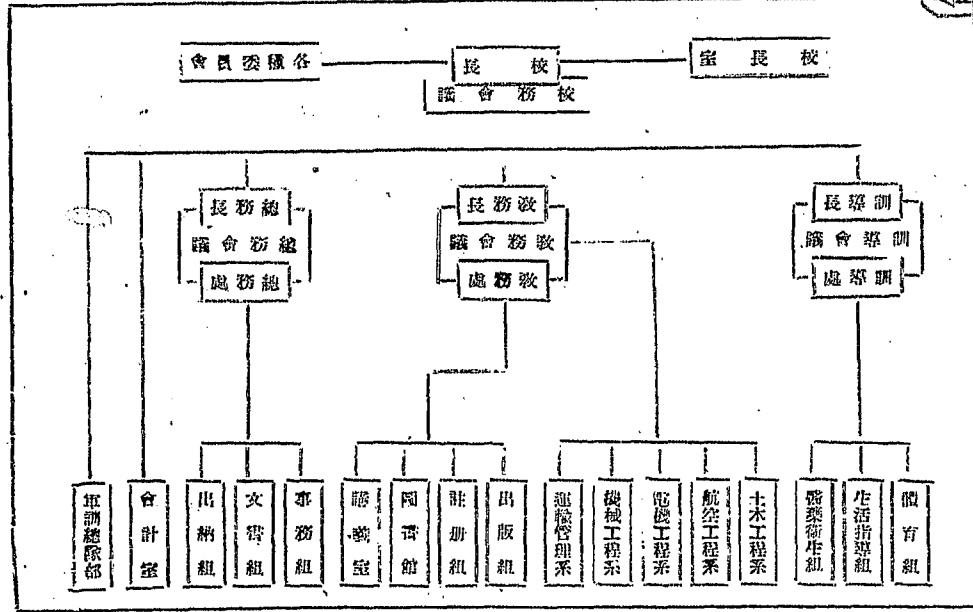
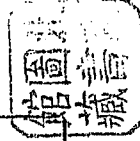
交通部交通技術人員訓練所

建築九龍坡房層細下平面

交通部修建工程處製 三十一年五月



國立交通大學行政系統圖



國立交通大學概史

交通概況

前清光緒二十二年（一八九六）盛宣懷奏設南洋公學於滬西，是為本校之嚆矢。嗣後校名屢改，曰上海商務學堂，曰高等實業學堂，曰郵傳部高等實業學堂，曰南洋大學，曰交通部上海工業專門學校。民國十年，本校與唐山工業、北京郵電及北京鐵路管理三專門學校合併，始稱交通大學。組織甫成，未及一年，復分為二。在滬者曰交通部南洋大學，在唐山者曰交通部唐山大學，在北京者則曰唐校之分院。十二年京校仍復獨立，名曰北京交通大學。十六年滬、唐、平三校改稱為交通部第一、第二、第三交通大學。次年秋部頒直轄交通大學組織大綱，推行合併計劃。同年冬全校改隸於鐵道部。唐校改名唐山土木工程學院。旋稱唐山工程學院。十八年，平校亦改為北平鐵道管理學院。至二十六年，本校奉令改隸教育部。是年冬，唐院因環境關係，奉准遷湘北，平管理學院合併唐院上課。翌年唐院復遷平滬，繼續維持院務。二十九年九月

，以滬校環境惡劣，遂呈准教育部在滬設立分校，暫借小龍坎中央無線電機器材廠廠房一部為校址。設電機、機械一年級各一班。分校主任由徐名材擔任。學生約八十餘人（統教育部統考所分發）教職員二十餘人。三十年七月，徐主任辭職，改由吳保豐繼任。除原有電機、機械一年級兩班外，並增設二年級各一班，計共四班，學生一百二十七人，教職員三十餘人。三十一年上海租界淪陷，滬校師生無法上課。是年秋，教育部明令遷校遷滬。遂分校合併辦理。即改為交通大學校本部。令吳保豐負責籌備。旋派為代理校長。並令暫設電機、機械、航空、土木、管理五系。計電機系一二三四年級，管理系一年級，共有學生四百九十四人，教職員八十餘人。於三十一年十月中旬，由小龍坎遷移九龍坡，新校址。十一月一日開始上課。擬增設管理學院及理學院，以復舊觀。

國立交通大學貴州分校概況

緣起

民國二十六年七七戰起，校址淪陷。同年冬，唐山工程學院師生齊次集合于湖南湘潭，于十二月十六日在湘潭復課。二十七年三月，奉教育部令，本大學北平鐵道管理學院，暫行併入唐院，設鐵道管理系，以校舍不敷，于五月遷湘鄉楊家灣上課。長沙大火後，于同年十一月再遷貴州平越，繼續開課。迄三十一年一月，奉教育部令，改組為國立交通大學貴州分校。仍設唐山工程及北平鐵道管理兩學院。此本校改組之概略也。

兩院沿革

本校唐山工程學院，初名鐵路學校。創立於清光緒三十一年九月。初擬以開平前武衛前軍學堂房屋為校址，嗣為便利學生在唐山廠練習起見，遷建于唐山。光緒三十二年添設農科，更名路農學校。光緒三十三年改歸郵傳部直轄。民國元年，改名鐵路學校。二年又改稱交通部唐山工業專門學校。十年七月部令合上海、北平、唐山三校為交通大學。十一年七月交通大學改組。本院獨立，稱交通部唐山大學。十七年六月，國都南遷，改稱第二交通大學。其後又經數度變更。先是礦科于清宣統元年停辦。迨民國二十年重設探礦系，改稱為交通大學唐山工程學院

。二十六年改隸教育部。自創辦迄今，歷三十八週年矣。若合山海關鐵路學堂計算，則已有四十七年歷史。

本校北平鐵道管理學院，初名鐵道管理講習所。為鼎革前三年前清郵傳部所創辦。以北平西長安街府右街李樹老胡同內該部後身一部份房屋劃為校址。民國成立，改稱交通部講習所。民國五年，改組為專門學校，隸屬交通部。原設鐵道部電各班，分為郵電及鐵路管理兩校，並建無線電以資實習。民國十年，合上海、唐山兩工業專門而為交通大學，時稱交通大學北京學校。十一年改名交通大學唐山分校。翌年又改名北京交通大學。十七年後，兩易校名，改稱交通大學北平鐵道管理學院。迄今已三十五週年矣。

組織編制

(一) 學制組織

唐山工程學院 設土木工程、礦冶工程兩學系；
北平鐵道管理學院 設鐵道管理學系；

附屬中山中學 設高中普通科計一二三年級各一班。本年度起

，與貴州省政府合辦；

大學部各院系班級之編制，以各系各級為單位。惟自十八年度起，

土木工程系設三班。

(2) 行政組織

本校設校長一人，秘書一人，並分設教務，訓導，總務三處及會計室各設主任一人。兼本校長，分別主持各本處之事宜。各學系設系主任一人。

出 入

教務處，設註冊組，出版組，圖書組，調試儀器組。訓導處：設午活指導組及體育生組。總務處，設文書，庶務，出納，工程製圖。各組由各設主任一人，以專責成。

教職員與學生

(1) 本校現有職員五十一人。教員五十一人。內教授二十一人。副教授四人。講師九人。助教十二人。教官五人。其重要教職員姓名如后：

校長胡博淵，祕書段育科，教務主任伍鏡湖，代理訓導主任王化啓，總務主任賀承慶，土木系主任顧宜輝，國語系主任王鈞霖，管理系主任杜湘，教授羅中忱，李慶英，黃壽恆，胡立臣，陳茂康，洪洪授，林朝賢，王紹濤，范治倫，王芳本，許炳濤，劉燾品，章慶高，胡樹輝，鄭錫方，程開。副教授羅河，李江，李唐泌，郝顯等。

(2) 本校現有學生七百五十一人。內工程系一年級一百一十七人。

土木系二百六十三人。國語系一百三十一人。管理系二百一十二人。學生中女生有三十一人。

校舍設備

本校現利用本縣前舊文廟為校址。右傍有勝福泉山。林木幽秀。景色蕭朗。圖書館及國語系課室均設此山中。全校課室共有大小十五座。一部利用文廟內舊屋，一部自行新建者。學生宿舍共男生五所，女生一所，係利用前縣立小學校舍全部及租用一部份民房而成。

至於其他設備：圖書館現存中西書籍萬餘冊，中西雜誌二百六十餘種。調試儀器數甚亦足供實習。此外尚有動物實驗室及機器房等，可供學生課外實習。運動器具亦備完備。

學生生活

勤儉為本校一貫校風。學生均知工業對於國家建設之重要。畢業後應負起重大責任。背精神活潑，勤於攻讀。學生團體生活除學校規定外，如音樂會，運動比賽，話劇，平劇之公演，座談會等亦常舉行。而對於社會服務，學生尤能踴躍參加。如衛生指導，兵役，禁煙等宣傳工作，均得良好成績。此外學校附近有十法煤鐵礦及油頁岩等，亦可供學生實習之機會。

程組織於農工體系內，須增置造船組，或另闢造船系。物理化學化學三門，雖為純粹科學，而三者皆為工程學之基礎，海校理學院，曾置數理化三系，故總校念謀三系之恢復，庶本校各系學生，均得有深造其本學科之機會。

滬平二校，原均設鐵道管理系，嗣滬校復增置財務管理，實業管理系。總校現僅有運輸管理一系，不久擬添辦財務會計及工業管理二系等以應時代之需要，加各系與交通專業，亦均具密切關係也。

以上零述各端，為本校今後教學推進之概要。若圖書儀器，為學生實驗與參政所必需者，設情形許可，亦當力求充實，庶能造就全才，以維持我交大聲譽于不墮。抗戰以來，我國西南，西北各省，漸成重要。後發交通發展，西南，西北，需才亦殷，昔日本校僅分滬平三校，戰後形勢改變，本校實有設立西南及西北分校之必要，此乃本校在抗戰勝利後之願望，亦藉此所以貫徹本校之使命也。

教務處概況

本校教務處設教務長一人。處內分註冊，出版二組及諮詢室辦理校內一切教務事宜。圖書館依照教育部規定，亦隸屬於本處。(目下以館舍尚未建築，圖書不多，暫移圖書室)。

二十九年成立分校時，擬於經費，僅設「電機」、「機械」二系。三十一年夏，總校遷渝，乃添設「航空」、「土木」及「運輸管理」等系。本年暑假後，擬增設「物理」、「數學」及「工業管理」等三系。

本校教學方針，向重嚴格訓練。基本科學及工程技術學程外，尤當注重國文、英文二科，留習時應按舊例，每年分別舉行國文、英文會試，以資鼓勵。各科實驗，以設備不全，留時商借中大，重大以及附近各工廠，舉行實習。圖書儀器，均在添置充實中。

課外訓練，則有國語及英語演講競賽。各系成立學會，則有學術演講。本處各組各系情形，分述如下，並附課程表於後：

甲 註冊組

民國三十年度上學期，本校現有學生一三一人，電機系六九人，機械系六二人，各分一、二年級授課。下學期計有學生一一九人，電機系六二人，機械系五七人。三十年度，學期之始，本校奉令添設系級招生委員會。招收一年級學生。本組主辦招生事宜。初由重慶區聯合招生委員會，招收一年級新生，而於八月一、二、日，則由學校自行招收。二年級學生各二十名。嗣以學額不足，再由本校於九月一、二、三日，分在重慶、桂林兩處，招收「電機」、「機械」、「土木」、「航空」、「管理」，一年級學生各四十名。「電機」、「機械」、「土木」、「航空」，二年級學生各十名。查報考人數為一八四八名，錄取人數為三〇五名。

關於暑期實習，凡二三年級學生，必須於暑假期內，分赴各廠實習，實習期滿，每人須作五千字以上之總報告，以作加課學分。又本年二月二十日，本組主辦國語演講競賽，本校各系學生，踴躍參加，此為

鼓勵學生課外進修之方法。

本校三十年度，有教員二十五人，三十一年度有教員五十八人。系級班次，師生人數，教學成績，均與日俱進，凡保管成績，編制課程，考備
致試，統計師生進退請假缺課補課事宜，皆本組之執掌也。附表三種如左：

二十年度暑期工廠實習分配表

中央工業試驗所	五人
交通部汽車零件廠	十人
交通部鋼鐵零件廠	二人
交通部成都國際廣播電台	一人
鋼鐵廠運建委員會	四人
兵工署材料試驗場	二人
華生電器廠	二人
湖南機械化學校	一人
中建電機製造廠	二人
甘肅油礦局汽車修理廠	十人
錫公岩工廠	一人
招商局機器廠	四人
余家碑機器廠	二人
中央無線電器材分廠	八人
工廠共計十四處	
實習學生共計五十四人	

三十一年度第一學期國立交通大學學生人數簡表

系	期	學 生																
		共 計		一 年 級		二 年 級		三 年 級		四 年 級		五 年 級		六 年 級				
		男	女	男	女	男	女	男	女	男	女	男	女	男	女			
		494	481	13	255	246	10	134	183	1	88	80	2	16	18	0		
		168	160	8	67	68	1	47	47	0	49	47	2					
機	械	158	158	0	51	51	0	52	52	0	39	39	0	16	16	0		
航	空	43	43	0	30	30	0	13	13	0								
電	機	78	76	2	55	45	1	22	21	1								
管	理	52	44	8	52	44	8											

課程表
電機系

年級	科目	第一學期		第二學期	
		每週時數	分預習課目	每週時數	分預習課目
國文	二	二		二	
英文	三	三		三	
微積分	四	四		四	微積分(上)
物理	四	三		四	
物理實驗	三	一		三	
化學	三	三		三	
化學實驗	三	一		一	
工藝實習	三			三	
幾何	六	二			
工程畫				六	二
三民主義	二			二	
體育	二			二	
軍訓	二				
計共	三七	二〇		三七	二〇

年 級	科 目	第 一 學 期		第 二 學 期		
		每 週 時 數	分	每 週 時 數	分	
三 年 級	工 程 材 料	電 力 組	電 訊 組	電 力 組	電 訊 組	預 習 課 目
	材 料 試 驗	三	三	三	三	
	電 機 學	三	三	三	三	電 工 原 理
	直 流 電 機	三	三	三	三	物 理
	直 流 電 訊 試 驗	三	一	三	一	
	交 流 電 路 (上)	四	四	三	三	電 工 原 理
	交 流 電 路 (下)	四	四	四	三	電 工 原 理
	電 工 試 驗			三	四	電 力 學
	交 流 電 路 (上)			四	一	電 力 學
	交 流 電 機 試 驗			三	四	交 流 電 路 (上)
	工 業 管 理			三	一	
	體 育	二		四	三	
	水 力 學	三	三	二	三	
電 話 及 電 報	三	三	三	三		
電 訊 工 程 (上)			三	三	交 流 電 路 (上)	

年		四		級	
工程電子學		三	三	三	三
德文		三	三	二	二
共計		三一	三一	二四	二四
交流電機(下)		四		四	
交流電機試驗			三	一	
專題討論			一		
公文程式					四
論文					
體育			二		二
電訊工程(下)		三	三		
電力檢診		四	四		
電廠設備		三	三		
電機試驗		三	一		
電機設計(上)		四	二		
電機學				三	
電訊試驗				三	
電話傳送		四			一
自動電話		三		三	
電話及電報試驗		三		一	
	交流電路(上)				三
	交流電路(下)				三
	直流電機			四	
	交流電路(上)				二
	交流電路(下)			三	
	電工原理				三

機 械 系

年 級		一 年 級										
科 目	每 週 時 數	學 分	預 習 課 目	每 週 時 數	學 分	預 習 課 目	每 週 時 數	學 分	預 習 課 目	每 週 時 數	學 分	預 習 課 目
國 文	二	二		二	二		二	二		二	二	
英 文	三	三		三	三		三	三		三	三	
微 積 分	四	四		四	四		四	四		四	四	
物 理	四	四		四	四		四	四		四	四	
物 理 實 驗	三	三		三	三		三	三		三	三	
化 學	三	三		三	三		三	三		三	三	
化 學 實 驗	三	三		三	三		三	三		三	三	
工 廠 實 習	三	三		三	三		三	三		三	三	
書 法 幾 何	六	六		六	六		六	六		六	六	
工 程 畫												
三 民 主 義	二	二		二	二		二	二		二	二	
體 育	二	二		二	二		二	二		二	二	
軍 訓	二	二		二	二		二	二		二	二	
共 計	三 七	三 七		三 七	三 七		三 七	三 七		三 七	三 七	

		年 級			
		第 一 學 期		第 二 學 期	
科 目	每 週 時 數	學 分	預 習 課 目		
			第 一 學 期	第 二 學 期	
工 業 管 理					
公 文 程 式					
專 題 討 論					
論 文					
體 育	二				
蒸 汽 動 力 學	四	四			
蒸 汽 動 力 廠 設 計	六	二			
機 車 工 程	三	三			
機 車 設 計					
車 輛 設 計					
廠 房 設 計					
機 車 實 習	三				
鐵 道 管 理	二	二			
鐵 道 機 械 工 程	三	三			
電 機 鐵 道					
汽 車 工 程	三	三			

		級	
		總	部
		文	職
		計	實
		共	習
第一	...	三三三	...
第二	...	三三三	...
第三	...	三三三	...
第四	...	三三三	...
第五	...	三三三	...
第六	...	三三三	...
第七	...	三三三	...
第八	...	三三三	...
第九	...	三三三	...
第十	...	三三三	...
第十一	...	三三三	...
第十二	...	三三三	...
第十三	...	三三三	...
第十四	...	三三三	...
第十五	...	三三三	...
第十六	...	三三三	...
第十七	...	三三三	...
第十八	...	三三三	...
第十九	...	三三三	...
第二十	...	三三三	...
第二十一	...	三三三	...
第二十二	...	三三三	...
第二十三	...	三三三	...
第二十四	...	三三三	...
第二十五	...	三三三	...
第二十六	...	三三三	...
第二十七	...	三三三	...
第二十八	...	三三三	...
第二十九	...	三三三	...
第三十	...	三三三	...
第三十一	...	三三三	...
第三十二	...	三三三	...
第三十三	...	三三三	...
第三十四	...	三三三	...
第三十五	...	三三三	...
第三十六	...	三三三	...
第三十七	...	三三三	...
第三十八	...	三三三	...
第三十九	...	三三三	...
第四十	...	三三三	...
第四十一	...	三三三	...
第四十二	...	三三三	...
第四十三	...	三三三	...
第四十四	...	三三三	...
第四十五	...	三三三	...
第四十六	...	三三三	...
第四十七	...	三三三	...
第四十八	...	三三三	...
第四十九	...	三三三	...
第五十	...	三三三	...
第五十一	...	三三三	...
第五十二	...	三三三	...
第五十三	...	三三三	...
第五十四	...	三三三	...
第五十五	...	三三三	...
第五十六	...	三三三	...
第五十七	...	三三三	...
第五十八	...	三三三	...
第五十九	...	三三三	...
第六十	...	三三三	...
第六十一	...	三三三	...
第六十二	...	三三三	...
第六十三	...	三三三	...
第六十四	...	三三三	...
第六十五	...	三三三	...
第六十六	...	三三三	...
第六十七	...	三三三	...
第六十八	...	三三三	...
第六十九	...	三三三	...
第七十	...	三三三	...
第七十一	...	三三三	...
第七十二	...	三三三	...
第七十三	...	三三三	...
第七十四	...	三三三	...
第七十五	...	三三三	...
第七十六	...	三三三	...
第七十七	...	三三三	...
第七十八	...	三三三	...
第七十九	...	三三三	...
第八十	...	三三三	...
第八十一	...	三三三	...
第八十二	...	三三三	...
第八十三	...	三三三	...
第八十四	...	三三三	...
第八十五	...	三三三	...
第八十六	...	三三三	...
第八十七	...	三三三	...
第八十八	...	三三三	...
第八十九	...	三三三	...
第九十	...	三三三	...
第九十一	...	三三三	...
第九十二	...	三三三	...
第九十三	...	三三三	...
第九十四	...	三三三	...
第九十五	...	三三三	...
第九十六	...	三三三	...
第九十七	...	三三三	...
第九十八	...	三三三	...
第九十九	...	三三三	...
第一百	...	三三三	...

附註：本課程自三十一年度一年級施行

土 木 系

年		級		科 目										年 級			
共 計	軍 訓	三 民 主 義	體 育	工 程 查 驗	畫 法 勘 何	工 場 實 習	化 學 試 驗	物 理 試 驗	化 學	物 理	微 積 分	英 文	國 文	第 一 學 期		第 二 學 期	
														每 週 時 數	分 預 習 課 目	每 週 時 數	分 預 習 課 目
三 七		二	二		六	三	三	三	三	四	四	三	二	二	二	二	二
二 〇					二	一	一	一	三	三	四	三	二				
三 七		二	二	六		三	三	三	三	四	四	三	二	二	二	二	二
二 〇				二		一	一	一	三	三	四	三	二				

年 報										學 期	
學 年										第 一 學 期	第 二 學 期
科 目	每 週 時 數	分 預 習 課 目	每 週 時 數	分 預 習 課 目	每 週 時 數	分 預 習 課 目	每 週 時 數	分 預 習 課 目	每 週 時 數	分 預 習 課 目	
大地測量及應用天文學	三		三								
大地測量實習	三		一								
道路工程學	三		三								
工程材料	三		三								
電工學	三		三								
水文學	二		二								
鋼筋混凝土	三		三								
結構學	三		三								
結構設計					六		六				
鋼筋混凝土設計					六		六				
鐵道工程學					三		三				
土工及基礎					三		三				
都市給水					三		三				
房屋建築					三		三				
材料試驗					三		三				
電工實習					三		三				
電工學	三		三								
英文	三		三								
共 計	二八		二八		二八		二八		二八		

		年		第 一 學 期		第 二 學 期	
科 目	級	每 週 時 數		分		分	
		組 結 構	組 路 工	組 結 構	組 路 工	組 結 構	組 路 工
鋼 筋 混 凝 土 計 劃	四	六	六	二	二	二	二
道 路 計 劃	四	六	六	二	二	二	二
契 約 規 範 及 估 價	四	二	二	二	二	二	二
專 題 討 論	四	一	一	一	一	一	一
鐵 道 計 劃	四					六	六
河 水 工 學	四					三	三
市 政 工 程	四					三	三
公 文 程 式	四					一	一
畢 業 論 文	四					二	二
體 育	四	二	二				
高 等 結 構 學	四			四			
鋼 筋 混 凝 土 計 劃	四	六	六	二	二		
高 等 材 料 力 學	三			三			
土 壤 力 學	三					三	三
鋼 筋 混 凝 土 結 構 計 劃	三					六	六

年 二		級										年 級					
共 計	值 育	航 空 工 程	管 理 工 程	精 算 學	計 算 機 學	高 等 數 學	機 構 製 圖	機 構 學	五 日 實 習	經 濟 學	高 等 機 械 密	工 業 化 學 實 驗	工 業 化 學	應 用 力 學	物 理	微 分 方 程	科 目
三三	二							三	三	三	三	三	二	五	四	三	第 一 學 期
二四			二					三	一	三	一	一	二	五	三	二	第 二 學 期
											工 程 畫		化 學	物 理 (上) 微 積 分	微 積 分		每 週 時 數 學 分 預 習 課 目
二五	二	四	二	四	四	三	三		三								第 一 學 期
一九		四	二	四	四	三	一		一								第 二 學 期
			微 分 方 程	微 積 分	物 理 (上)	微 積 分											每 週 時 數 學 分 預 習 課 目

年級	科目	第一學期		第二學期	
		每週時數	分頁習課目	每週時數	分頁習課目
三	工程材料	三	三		
	材料試驗	三			
	工場實習	三			
	機械設計	三	材料力學		
	機械製圖	六			
	電工(上)	三	物理(中)	三	電工學(上)
	電工(下)	三		三	
	電工試驗	三			
	內務	四			勞力學
	建築學	三		三	
	今相學	三		三	工程材料
飛行力學	三		三	應用力學	
飛機(上)	三		三	材料力學	
飛機(下)	三		三	內燃機	
船舶設計	三		三		
船舶實習	三		三		
體育	三		三		
教育	三		三		
共計	三六	二三	三五	二四	

年級		四年		年級	
科目	每週時數	學分	預習課目	每週時數	學分
航空儀器	二	二	結構組 航空動力組 機組	二	二
空軍軍械學					
飛機結構學(下)	三	三	飛機結構學	三	三
飛機發動機(下)	三	三	飛機發動機		
空氣動力學	三	三	流體力學	三	三
工業管理					
航空儀器實習	三	三			
飛機實習	三	三			
風洞實習	三	三			
氣象學	一	二		二	二
專題討論	一	一		一	一
論文	二	四			
體育	二	二		二	二
選修科目	三至六	二至四		三至六	二至四
飛機結構設計	三	三	飛機結構(上)	三	三
高等結構					
材料力學					

級			
行	政	郵	電
政	府	政	政
學	財	管	管
	政	理	理
	三		四
	二		三
三	三	四	
二	二	三	

財務會計系

年	級	科目	每週時數	學分	期第	每週時數	學分	班
年	級	國文	三	三	一	三	三	一
		英文	三	三	一	三	三	一
		商業概論	三	三	一	三	三	一
		交通地理	二	二	一	二	二	一
		經濟原理	四	四	一	四	四	一
		經濟學	四	四	一	四	四	一
		會計學	二	二	一	二	二	一
		財政學	二	二	一	二	二	一
		工商組織與管理	三	三	一	三	三	一
		公用財政	三	三	一	三	三	一
年	級	銀行與貨幣	三	三	二	三	三	二
		商法	四	四	二	四	四	二
		簿記學	三	三	二	三	三	二
		成本會計	三	三	二	三	三	二

年		四		年		三		級											
金	鐵	政	論	財	商	公	鐵	審	銀	政	會	國	高	統	經	鐵	鐵	高	
融	道	府	論	務	商	路	道	計	行	府	計	際	等	計	濟	道	路	等	
管	道	財	文	會	法	管	運	學	會	會	制	貿	銀	學	學	業	組	成	
理	計	政	政	計	法	理	假	學	計	計	度	易	行	學	興	織	本	會	
三	四	三	三	四	三	四	四	三	三	三	四	三	四	三	四	四	二	四	計
二	三	二	三	三	三	三	三	三	二	二	三	二	三	二	三	三	一	三	
三	三	三	三	四	三	四	四	三	三	三	四	三	四	三	四	四	二	四	
二	三	二	三	三	三	三	三	三	二	二	三	二	三	二	三	三	一	三	

行	郵	電	空
政	政	政	通
學	管	管	管
	理	理	理
		四	三
		三	二
		四	三
		三	二

交大友聲第五期最近出版

旅滬交大同學會自七年推定同學會銜担任會長同學陳品琦担任幹事以來對於調查同學狀況招待內遷同學赴滬慰問及勸募母校基金等事項莫不積極進行努力以赴最近為便於各地同學互通聲氣起見決定將交大友聲第五期于最近出版並聘楊登廷同學担任編輯事宜該刊內容分爲言論，學術，校聞，各地同學通訊及雜俎等項行見鴻文短製校友消息玲瓏滿目也

乙 圖書室

本校在渝成立不久，一因經費支絀，再因抗戰時期採購圖書不易，所有圖書為數有限。截至本年三月上旬為止，本室藏書僅有一千六百五十餘部，其中三分之一以上，係遷至九龍坡新址後添置者。茲將本室藏書分門別類，彙述如下（百分比係對全部書籍之總數而言）：

- 一、總類（包括百科全書、辭源、經書注疏等）計佔百分之六；
- 二、哲學類（包括論理學、倫理學以及修養、處世等書，其中以後二種書籍居多數。）計佔百分之六；
- 三、社會科學類（包括經濟、政治、法律、教育、軍事、行政等，其中以經濟學書籍居多數。）計佔百分之十；
- 四、自然科學類（包括數學、物理、化學等，其中以數學書籍居多數，物理書籍次之，化學書籍又次之。）計佔百分之二十一；
- 五、應用技術類（包括機工、航工、電工、土木等，其中以土木、航工書籍居多，機工資類次之，航工資類又次之。）計佔百分之三十五；
- 六、文藝類（包括小說、詩歌、劇本等）計佔百分之十三；
- 七、史地類（包括歷史、地理、雜記、遊記等）計佔百分之六；
- 八、語文學類（包括英文、俄文、法文及文法等書，其中以英語及文法書籍佔百分之三以上。）計佔百分之五；

如以目前九龍坡總校之書籍與小龍坎分校時之書籍相比，其中屬於遷置之書籍，幾乎完全無新添置者。其次如哲學書籍，較前八分較時

增加六倍半，史地書籍增加五倍，航工資類增加二倍半，經濟、政治、土木書籍各增加一倍多，機工、電工，以及國學基本叢書亦均有增加，大英百科全書，政治通論，十三經，史記，四朝學案等），然與實際上的需要，相差仍鉅。次如圖書之重新編號與整理以及報章雜誌之搜集本室亦極為注意。現時編目工作已告完成，剪報工作以及按月訂成冊，業已開始，雜誌現時改刊而經常更換者，達四五十種之多，但無論以圖書之種類及數量而言，本室目前雖稍具規模，然難充實之程度尚遠，希望校友多多捐助是幸。

丙 各系概況

電機工程系 本校創辦至合華五十年，於工程學科尤屬先進。本系現分「電力門」及「電訊門」，在第一年及第二年，二門之課程完全相同，至第三年始稍劃分，至第四年時，以臨用需要不同，訓練亦異，故除交流電機講授與試驗外，其餘課程全不相同。

第一、二年之課程為基礎訓練，然在基礎訓練中：1 物理學講授凡二年，每週四小時，其能於「力學」、「光學」、「磁學」，「電學」，「熱學」十五目，俱能有詳盡與有系統的講述。

二年級「電工原理」，則力求包括電機工程學科所需用一切電機理論中之基本原理，期能學習電力電訊各應用課程時，無所阻礙，同時養成他日探討思索之能力。二年級第二學期加授「高等數學」，提高對於一般電工問題之分析及研究能力。

三年級第一學期加授「電機學」，求於物理光學之應用，獲得基本之常識，為習「電力」「電訊」二門者所共同必修。「交流電路」改為一年課程，俾能於線路之理論，有一深刻之了解，為習「電力」及「電訊」者所共同必修。三年級第二學期加授「電子管學」(Engineering Electronics)，以求於應用日安之電子管各種性能，有一清晰之概念。

四年級之個別應用課程講練：電力門則注重「電力傳達」「電機設計」及「電機設備」等；電訊門則注重「無線電」「電話」「電報」等。此與他校無大差異也。

機械工程系 廿九年分後成立之始，機械系僅有新牛四十餘名。總校成立時，復招新牛多名。蓋值上海淪陷，總校同學多人由滬轉轉來渝，由請入校復課，乃又蒙聘教授，均於四年級，隨來少數電機「同學亦轉入機械系攻讀。現本系同學計有一年新牛五十一名，二年級生五十二名，三年級生三十九名，四年級生十六名。

一、二年級所授科目，注重基本原理，兼授以較淺工程知識，俾在三年級研究較深科目時，減少困難。目前該系製造工藝日趨發達，為適合需要起見，三、四年級科目中增添實際製造，及有關之製造科目，俾各生於畢業後，一入工廠製造部門，即能展其所學，以應需要。

目前運輸困難，圖書缺乏，按科書等亦均極稀罕，除有少數書

籍可能購得者盡數多購，以備學生參考外，大部份均仰各科教授自編教材，以資教授。所編教材，一部份採自歐美圖書，一部份則取投本多年之工廠經驗，向各方搜集切用資料，自行編選。

關於實習，因本校命花及創辦實習工廠。茲承公私各廠面之協助，大部份學生得在暑期內赴各廠實習，各生就實習經過繕就報告，呈教授評閱給分。現學生實習之工廠計有：

- 中央無線電機製造廠
- 甘肅局局務車廠
- 中央汽車配件廠
- 交通部銅鈹郵件廠
- 招商局電器廠
- 華生電機製造廠
- 本渡口銅鈹廠
- 第一兵工廠
- 交通部材料部檢驗
- 大中實業製造公司
- 聯豐機器廠

土木工程系 本系現分「路工」「結構」及「水利」三組，專任教授四人，兼任教授二人，學生七十八人。

本系設備，尚感缺乏，現有測量儀器，均由各方捐贈，或暫時設備，計有經緯儀三架，水平儀四架，六平板儀一架，小平板儀四架，手水平五具，寬限計兩具，求積儀二具。至材料試驗，及水力試驗等設備，則尚付闕如。故今後擬積極補充測量設備，並籌設各項試驗室，以利教學。

航空工程系 本系現有一、二年級兩班，學生共四十餘人，二、

兩年教功課，注重基本訓練，與其他各系大致相同。自三年級開始專門功課。四年級分空氣動力，飛機結構，與發動機三門。

關於實習器材，承航空委員會撥贈甚多；並承成都國慶電台及實天鐵路局代為設法轉運，已經運到者有伯晉渣飛機一架，俄式三一

〇三發動機兩架，美式塞克隆發動機一架，金屬螺旋槳兩付，無線電收報機及發報機各一座，照相機一架，各種儀表二十餘件。手搖起動機一件，汽化器兩付，磁電器兩付，增壓器一件。此外尚有木質飛機一架，全金屬飛機一架，飛機機關槍六架，各式炸彈引信十餘件，儀表十餘件，在成都未能運到。備上漆器材全部運到後，供學生實習，大致足够。惟飛機工業，進步甚速，製造之材料及式樣，時時翻新。此後仍深望航空委員會及有關各工廠，對於各種新式器材，繼續撥贈，以資觀摩，而宏教學。

航空工程系，各種實習室及實驗室，均在計劃中。計有風洞室實驗發動機實習室，飛機結構實習室，儀表及無線電實習室，空軍軍械實習室等。除風洞實驗室外，其餘各實習室，都須俟全部器材運到後，即可次第成立。風洞實驗室中，擬造一徑長二公尺之過流式風洞，試驗各式飛機模型之性能，以經費過鉅，一時恐難興建。

至於圖書方面，則異常缺乏，教授方面所需之各種參考書籍無從進口，學生所需之各種教本，市上亦屬罕見，本校圖書館會竭力向各影印書局及舊書店搜集，及向各校友捐募，迄今總數亦不過五十餘

册。

過去上海總校，於機械系中，設有航空門，關於各種參考書籍及實習設備，均相當完備，抗戰後未能遷入內地，殊為可惜。

管理系

歐美工程教育，每以時代進展，教學方針，戰略之變更。例如初期工業，規模尚小，起重技術訓練。故工科大學，都列工程專系。近代工業組織，日趨龐大，人事錯綜，執掌繁複，原形分配，部門極繁，工作效能，均須專門學者之指導規劃，故管理人材，至關重要。於是有些輪管理，商業管理，工業管理，財務管理等系之設置。本校暨州分校已設鐵道管理系，總校設地輪管理系，抗戰終了以後，沿海及內河航權收回，水運管理人材，需要至殷，自當及時栽培。航空運輸，為現代最新式之交通工具，亦應及早組織，迎頭趕上。復興建國中，區區工業之發展，為必然之趨勢，過去本校對於工程人材之造就，貢獻極大，但對於工業管理人材之造就，則成績尚未顯著。故工業管理系，是有添置之必要。據上所述，除現有運輸鐵道管理系外，宜增設交通管理，工業管理及財務會計等系。現在總校僅有一年級一班，本年度招生時擬即收錄各系新生，庶可同時進展，及早成才，以應國家之需要。

訓導處概況

本校訓導處依照教育部規定，設生活指導，體育，衛生三組，設訓

導長一人。調導方針，雷音日談風，在電檢設備課，各除各組導長，亦述如下：

甲 生活指導組

本校自分校改為總校後，學生人數由一百餘人增至四百七十餘人，內女生七十四人，海校學生，陸續間道內遷，宿舍校室，均感不敷應用。本組自去年八月設立以來，除與有關部份，力謀改善學生生活外，更本部擬訂實綱要，中等以上學校導師制綱要，實施調導辦理，茲將本組情形分述如下：

本組設主任一人，下設調導員，女生指導員，助理員，書記若干人，助導主任，辦理本組一切事宜，目前狀況，主任以下，只有調導員一人，襄助辦理學生調導事宜，助理人員二人，一人襄助辦理學生貸金及各項登記事宜，一人辦理文件收發雜務及學生宿舍事宜，書記一人，辦理本組雜務及繕寫事宜。

依據本組辦事規則，本組職掌為：一、調導計劃之擬訂，二、導師之分配，三、學生調導之分配，四、學生思想之調導，五、學生團體之登記及指導，六、學生刊物之編審，七、黨部及三民主義青年團之登記事項，八、社會服務及勞動服務之推行事項，九、各項規章表冊之擬訂，十、學生貸金之審核，十一、學生日常生活一般問題之處理。

學生課外活動之情形 本校學科，多偏於工程方面，學生功課繁重，

以致外課活動，難於事實，未能擴大範圍，現學生自治會均已成立，關於學生自治及各項活動，頗有成績，學生伙食，三學生組織聯委會辦理，學術研究組織，有電機工程學會，機械工程學會，土木工程學會，航空工程學會，管理學會，娛樂組織，有歌詠會，平劇社等。其他組織，有各校校友會等，壁報之發行，有電機工程學會壁報，機械工程學會壁報，及管理學會壁報等。今後計劃 本組調導方針，以整頓環境為先，與軍訓及總務方面，取得密切聯繫，以期生活環境之改良，生活方式之優美，今後計劃，一為切實推行導師制，導師與學生之分配，務期其適當，體調和學生生活起見，今後擬每月舉行師生同樂會或放映電影一次，並籌設娛樂室，鼓勵學生從事各項課外活動，提倡學生勞動，以激發學生之前途及進步。

乙 組體育

本校新遷來渝，一切均在籌備創設建造之中，體育一項，承繼以往之精神，一切設施，均具有確定之目標及計劃；課餘及課外運動均有完善之組織與系統，最近設施情況略述如次：

行政組織 本組設主任一人，體育指導二人，組員二人分任本組一切事務，惟因體育師資缺乏，聘請不易，除組主任一人外，僅有體育助教一人，助理員一人。但體育教師及本組辦事員太少，深感困難，現正擬添聘中。

體育科有籃球、排球、擊球、器械、田賽等各種運動場，此外並盡量利用自然之環境，以作各種運動之教學，但學生人數眾多，已體育正課，早操、運動比賽，及課外運動時，現有設備，甚感不足，今後擬擴充運動場地，各種設備亦在添設之中。

體育正課各級系，體育正課，每週定為二小時，其教材除依照教育、部頒佈專科以上學校體育實施方案所規定之範圍者外，並按照學生性別、體力、興趣及季節之不同，以及本校現有之設備，針對當前社會環境之需要，而定教材之內容，以裨進言，則由淺入深，由簡而繁。初授以運動之基本技能，及各種運動之初步方法，繼授以高深之運動方法與技能，以培養學生之興趣與習慣。

早操：每晨于升旗典禮後，舉行早操，學生均有參加，早操時由體育教師、軍事教官、及訓導處人員分負督促管理及稽核人數之責。

課外運動及比賽：本校以普及體育為主，故於每週兩時課外運動，全體學生一律參加。以每日下午二時後舉行之。其項目以季節之不同，而異其種類；並以學生技能與興趣為標準，分為若干組。學生亦得自行組織運動團體代替課外運動，如南友體育會及各學會康樂隊之各種球隊，自行管理練習，及不斷對內對外友誼之比賽。至於運動競賽，除每季有定期舉行之各種球類比賽外，每年舉行運動大會一次，並舉行體育表演會，越野賽跑，遠足旅行

及慶祝會或紀念日之各種運動比賽等，一般學生之踴躍參加，無論勝敗，均指再接再厲，貫徹始終，故每種活動，均能有圓滿之收效也。

丙 衛生組

本校衛生工作，以醫具藥品之來源困難，強於經濟條件，雖位不身，故設備僅能粗具規模，未克臻善，本組有鑒於斯，爰製每項六千元衛生經費，擇節動用，使患疾病之日工，不致缺乏藥品治療，一面在醫務上注意預防，如選擇衛生之改善，飲食營養與清潔之檢查，防疫保健之實施，藉以減少疾病，撲滅病源，至日常之診察，就本組一月以來平均數字，亦可窺其梗概：本校全體于餘人（包括教職員、學生、工友、及員工眷屬）每日患病人數，約六七十人，佔全體人數百分之六七。新患病症，則以瘧疾佔百分之二十九，疥癬佔百分之二十七，六，眼疾佔百分之二十三，其他佔百分之二〇、四，以醫士一人，護士一人，除每日應付門診工作外，尚須改善學校環境衛生，預防傳染法，舉辦平民診療，滋補衛生等捐贈藥品事宜，職責至為繁重。此為衛生工作之大概情形。

總務處概況

本校總務處，依照大綱組織，設總務長一人，處內分設文書、事務、出納三組。文書組掌管本校印信卷宗，辦理一切收發、登記、撰擬以

及人事各項工作，自改總統以來，規模擴大，文件往來，益形繁瑣。組

內計設主任一人，組員謝龍等五人。事務組保管物品之購辦、收發、保

管、工友之訓練、訓練、以及宿舍衛生之督促、房屋之修繕等事

。自遷新址以來，地面遼闊，員舍廣大，人員漸增，且因交通技術人員

訓練所同一地，管理更為不易，事務工作，更形繁複。目前組內人員

計設主任一人謝龍，組員謝龍四人。出納管理現由謝龍保管，及現金出納

。目前組內設組員二人，至主任謝龍付閱如。

以上所述者，關於日常工作方面，由各組分別辦理者。至於專屬本

校與校內其他部門者，由有警衛、煙囪、交通、供水諸事。茲

分述如下：

甲、警衛

本校自遷新址後，一切治安責任。後由警衛隊經理謝龍所

負責，由謝龍所派者，大半來自川南，對於警衛、警備、警備、警備

，故與校內其他部門之警備隊等二十人來校，警備隊經理由交通

部供給，若停止警備，則則可由同業，且已備有警備

現。

乙、警備

本校自遷新址後，除維持衛生工作，去歲員長門戶合辦外，就種

警備、警備、警備、警備、警備、警備、警備、警備、警備、警備

兩、交通

本校自遷新址後，警備隊均可派派，惟因警備隊為迅速，原有校車之

設，但警備不備，隨時不備，警備隊，致各六眼有知言，除警備校車

管理員嚴加注意，並派員校直接管理，以成實際功效。

丁、供電

本校新址，原擬設電線路，去歲遷移之前，迭經與電力公司商洽供

電，並定製。自製儀器一具。去冬因渝市電量負荷過重，停裝新戶，

雖早日接火，遂經與經濟部電業司，重慶市政府，及電力公司商洽

近始接獲將於本年八月有接書。彼時非但可以大放光明，且於學生工場

警備，警備尤大。

戊、供水

本校新址，原自來水設備，故於去歲建築水池一座，容量可供一

千人用六、三個月所需。現為防旱旱見，又開鑿水非二座，約四月

可以竣工。以後如經濟寬裕，並擬開鑿洋井一座，並建水塔，裝設水管

，以供全校警備所用。

軍訓總隊部概況

本校自遷新址後，原擬有軍事管理組，設主任教官一人，教官員助教各

一人，專司學生內務之整理，早操及各項集合之聯合，廚房及膳堂之清

潔等，本年從一月間，遂整改為軍訓總隊部，直隸於校長，並由

校長任總隊長，主任教官為總隊部。

軍事訓練各符為本校一年級學生共同之必修科目，每週為三小時

，所有學生，分為三山隊，每山隊分三小隊，以便於管理。中隊長，分

隊長，均由學生充任之。教官則負責指導督察之責，每學期中並與兵工廠

及附近軍事機關接洽參觀，並舉行演習射擊等，以增進學生對於軍械製

造及作戰方面之實際經驗。

國立交通大學職員名冊

職別	姓名	別號	性別	年齡	籍貫	履歷
代理校長	吳保豐		男	四四	江蘇崑山	美國密歇根大學碩士曾任交通部隨任技正電政管理局局長中央廣播事業管理處處長交通部技術人員訓練所副所長等職
教務長	李照謀	振晉	男	四八	浙江嘉善	蘇省理工大學哈佛大學畢業曾任浙江大學工學院院長等職
訓導長	蔣默振		男	三五	湖南新田	哈佛大學博士曾任經濟會議秘書處秘書科長專門委員中訓團指導員等職
總務長	陳 朔	秋平	男	三六	江蘇如皋	德柏林林高工畢業西門子電廠研究曾任湖南大學教授代理電機系主任任交通部技務人員訓練所教育組組長等職
管理系主任	徐承煥	仲宜	男	四七	廣東番禺	美本薛道尼華大學碩士曾任交大北平鐵路管理學院院長北甯路局副局長交通部財務司司長等職
電機系主任	倪 俊	孟傑	男	四八	江蘇海門	美國康乃爾大學研究院畢業曾任清華大學電氣系大專西南聯大教授及系主任等職
機械系主任	榮志明		男	四〇	河南信陽	美國普渡大學畢業曾任安慶電廠廠長中國聯合工程公司總工程師浙大教授第五軍處長等職
土木系主任	蔣次		男	四七	江蘇武進	美國密西根大學畢業曾任上海工務局技正經濟委員會技正委員會專門委員西南公路處處長等職
代理航空系主任	曹鶴齋		男	三二	江蘇江陰	意大利都靈大學博士曾任空軍機械學校高級教官副長
文書主任	洪亦淵		男	四〇	江蘇崑山	江蘇高等師範學校畢業曾任中學校長教員等職
註冊主任	胡廣調		男	四四	安徽嘉山	上海南洋大學畢業曾任恩漢鐵路總務主任等職
圖書主任	吳爾友		男	三七	廣東潮安	莫斯科中山大學畢業曾任滬中華月報主編滬民治新聞專科教授等職
生活指導主任	胡崇微		男	三八	江蘇鹽城	國立中央大學畢業曾任江蘇松江中學淮安中學訓育主任國立二中教員中大訓導員等職
體育主任	鄧坤輝	重華	男	三四	江西萍鄉	國立中央大學畢業曾任江西省教育廳體育顧問重慶大學體育師六年
事務主任	徐鴻安		男	三一	江蘇南通	復旦大學畢業曾任糧食部主任科員立信會計學校教員鹽化涇煉廠課長等職
代理會計主任	王永銘		男	二七	南京	中央政治學校畢業曾任財政部會計處科員蒙設計股股長等職
訓導主任	劉國祥	瑞甫	男	三九	安徽蕪湖	北平民國大學畢業曾任安徽教育廳主任科員第五中學校長等職

大學

軍訓教官	王致綱	男	三三	綏遠歸化	中央軍校第九期畢業曾任排連營副參謀等職
會計佐理員	李慶綸	女	二六	安徽合肥	中央政治學校畢業曾任社會部科員等職
會計佐理員	李復書	男	三一	上海	軍需學校學員班畢業曾任中央政治學校會計室幹事等職
會計佐理員	孫瑩	女	三一	浙江吳興	交通大學畢業曾任漢口鐵路工程局及中央飛機製造廠會計課課員
會計佐理員	孫瑩	女	三一	浙江海甯	同德醫學院畢業曾任杭州飛機製造廠主任醫師西南公路管理處醫師等職
校醫	張培恩	男	三一	湖南岳陽	國立醫學院醫士科畢業曾任貴陽衛生事務所醫士貴陽市政府衛生局護士
護士	方永章	女	三一	湖北武昌	北平私立政法學校畢業曾任陸軍部醫務科科員湖北建設廳政長膳食管理委員會主任
組員	李朝野	男	三一	湖北武昌	科員等職
組員	王洪澤	男	三一	江蘇	暨南大學肄業曾任江蘇第四專員公署上尉政訓員中國茶業公司辦事員等職
組員	孫吉之	女	三一	江蘇南通	國立藥學專科學校畢業曾任桂林部隊醫務防治處技師團製藥廠技師等職
助理員	梅方遠	男	三一	湖北	黃梅縣中學畢業曾任海員工會幹事重慶成統司令部少校科員等職
助理員	趙強	男	三一	江蘇崑山	上海天友大學肄業曾任中央設計局幹事等職
助理員	林林	男	三一	湖北黃陂	湖北鄉師畢業曾任軍需學校團長會主席書記少校科員教育部辦事員等職
助理員	張慶成	女	二六	湖南湘鄉	福建省立福州高級中學畢業曾任福建建甌縣中學教員兼女牛指導員等職
助理員	鄧志行	男	二六	浙江吳興	湘鄉縣立中學師範部畢業曾任小學教員軍需書記等職
助理員	錢木林	女	二六	浙江吳興	國立二中高中畢業曾任重慶公共管理處總務課辦事員等職
助理員	蔣連珠	男	二七	江蘇鹽城	四川省立女子師範學校畢業
助理員	蔣連珠	男	二七	江蘇鹽城	上海商學院肄業曾任江蘇鹽城中教員
助理員	王淑明	女	三一	浙江鄞縣	四川第一師範中學畢業曾任貴陽銀行業務員和交通銀行事務員等職
事務員	朱鼎新	男	三一	安徽宿甯	上海天友大學肄業曾任上海工部局小學教員上海四明銀行行員
事務員	周同星	女	二七	江蘇宜興	安徽六邑中學畢業曾任兵工廠第二子弟學校事務員交通部立員工子女學校事務員等職
事務員	包若冰	女	二六	江蘇	上海中學幼稚師範畢業曾任小學教員合社社理上尉軍員等職
事務員	李高傑	男	四五	江蘇江都	武漢女中畢業曾任天友大學事務員銅元局中心小學教員
校車管理員	楊米林	男	三二	江蘇曹浦	江蘇縣立師範學校畢業曾任江浦通海縣廣德橋主任第二飛機製造廠庫房管理員等職
書記	姚智藩	男	二七	安徽合肥	中藥藥業學校畢業曾任西康公路局機務課辦事員等職

肥 張生宜

肥 曾玉開

員 李 錦

男 二七 甘肅臨洮

男 三四 四川

男 三八 浙江嘉善

國立廬州師範學校普通高中畢業

重慶市立中學畢業兼任巴縣中學事務員裕豐紗廠書記等職

上海私立南洋模範中學高二畢業

國立交通大學四十七週年校慶適值渝校告成賦此志賀

張若芬

巍巍學府，浩浩南洋。作育多士，令聞夙彰。如何暴虎？性比豺狼。廣濶疆域，爰及滬江。佔我土地，毀我工商。歷我人民，奪我校堂。嗚呼！嗚呼！願而後始。卓哉異子，云胡足錄。籌建新校，奔走呼將。萬方協贊，妥當以張。滄水之濱，蔽歸中央。莘莘學子，爭列門牆。念茲國難，厲此寒窗。窮理格物，探討商量。業精維勤，器識用臧。百務所得，環彼橫梁。復我失土，固我枵囊。和平永奠，我武維揚。裕也不才，曩嘗參議。樂觀興復，歡茲益昌。四十七載，任重道長。行健不息，億世無疆！

謝元澤	蔣廷黻	顧頡剛	葉大綱	湯心濟	吳脫次	謝桂輪	陳元特	王文山	許武特	謝元特
任副教	任教	任教	任教	任教	任教	任教	任教	任教	任教	任教

交通大學兼任教員名冊

交 通 概 況

國立交通大學教員名冊

職	姓名	別號	性別	年齡	籍貫	履歷
教授	李熙謀	振吾	男	四八	浙江嘉善	美國麻省理工大學哈佛大學畢業曾任浙江大學工學院院長等職
教授	薛次		男	四七	江蘇武進	美國麻省理工大學畢業曾任上海工務局技正經濟委員會技正資委會專門委員西南公路處處長等職
教授	徐承煥	仲宣	男	四七	廣東番禺	美國本特尼厄亞大學碩士曾任交大北平鐵道管理學院院長北甯路局副局長交通部財務司司長等職
教授	倪俊	孟傑	男	四八	江蘇海門	美國康乃爾大學研究院畢業曾任浙大清華大學燕京大學教授西南聯大教授工業系主任等職
教授	柴志明		男	四〇	河南信陽	美國曾獲大學畢業曾任安慶電廠廠長中國聯合工程公司總工程師浙大教授第五軍團長等職
教授	曹鶴翥		男	三二	江蘇江陰	意大利都靈大學博士曾任空軍機械學校高級教官組長
教授	張鍾俊		男	三一	浙江嘉善	美國麻省理工學院博士曾任武漢中央大學教授
教授	季文美		男	三二	浙江嘉善	意大利都靈大學博士曾任南昌飛機製造廠工程師第二飛機製造廠支配課長等職
教授	楊仁傑	季方	男	三七	江蘇海門	英荷倫大學阿爾斯登明學堂造船工程師曾任交大工程師香港黃埔船塢工程師招商局工程師等職
教授	徐璋	季方	男	三四	湖南長沙	美國康乃爾大學碩士知實理工大學博士曾任美國知實理工大學研究員湖南大學教授等職
教授	錢用和	開荷	女	四三	江蘇常熟	美國芝加哥大學學士哥倫比亞大學師範學院研究員曾任暨南大學教授國立女子師範學院教授兼輔導主任等職
教授	吳渭友		男	三七	廣東潮安	莫斯科中山大學畢業曾任滬中報主編滬民治新聞專校教授等職
教授	張德慶		男	四一	上海市	美國麻省理工學院機械工程師曾任上海兵工廠工程師長浙大副教授中國汽車製造公司顧問工程師等職
教授	許玉贊		男	三三	浙江嘉善	意大利都靈大學畢業曾任南昌飛機製造廠工程師杭州飛機製造廠工程師等職
教授	柯元位		男	三八	浙江黃巖	英國倫敦大學工程師曾任湖南大學教授中國汽車製造公司桂林分廠工程師等職
教授	張宗燾	少猷	男	三九	浙江	巴黎大學碩士法國國家科學博士曾任北大教授四川大學教授兼系主任等職
教授	張觀華	厚淵	男	三五	浙江	美國伊利諾大學碩士曾任鐵道部專員漢口路局長交通部顧問待遇專員等職
教授	王遠時		男	三一	江蘇宜興	美國米歇根大學土木工程碩士曾任中州大學重慶大學復旦大學教授
教授	葉福安		男	三六	廣東寶安	美國普渡大學碩士曾任暨南大學中山大學雲南大學等校教授

交 大 概 况

教 授	陳 湖	秋 平	男	三六	江蘇如皋	德柏林高工畢業西門子電機研究所任湖南大學教授代理電檢系主任任交通技術人員訓練所教育組組長等職
教 授	蔣 猷	猷	男	三五	湖南新田	哈佛大學博士曾任經濟會議秘書處發物委員會專門委員中團團指導員等職
副 教 授	殷 大鈞	鈞	男	三四	浙 江	國立清華大學畢業曾任焦作工學院講師東北大學副教授
副 教 授	張 鴻	鴻之	男	三四	江 西	日本東北帝國大學畢業曾任武漢大學湖南大學教授
副 教 授	胡 廣訓	訓	男	四四	安 徽	上海南洋大學畢業曾任任漢漢鐵路總局統計主任等職
副 教 授	顧 德會	會	男	三三	江蘇蘇州	交通大學畢業曾任中央造幣廠技佐技正中國標準國貨鉛筆廠工程師等職
副 教 授	馬 明德	德	男	三一	安 徽	美國密歇根大學碩士曾任杭州電機製造廠廠長等職
副 教 授	章 謙	謙	男	四〇	四川重慶	國立東南大學畢業曾任中央研究院研究員交大化學師資委員會化工材料廠研究員等職
副 教 授	鄭 濬	濬	男	三七	江蘇吳縣	菲律賓大學畢業曾任中藥書局英文編譯師農工專校副教授等職
副 教 授	嚴 啟	啟	男	三八	江 蘇	中央大學畢業曾任中大助教清華大學講師
副 教 授	唐 濟	濟	男	三一	江蘇武進	交通大學畢業曾任重慶市工務局技佐中國建設工程公司技指員等職
副 教 授	張 崇垣	垣	男	三一	山東諸城	交通大學畢業曾任任重慶市工務局技佐中國建設工程公司技指員等職
副 教 授	鄧 堪輝	輝	男	三四	江西德江	國立中央大學畢業曾任江西省教育廳體育視導重慶大學講師六年
副 教 授	彭 景乾	乾	男	三一	湖南湘潭	國立中央大學畢業曾任高中及大學國文教員四年
副 教 授	宋 家治	治	男	三一	江蘇泰賢	交通大學畢業曾任任重慶市建設委員會工程師南京首都電廠副工程師等職
副 教 授	孫 青	青	男	三五	浙江紹興	上海新華大學畢業曾任任江蘇松江中學淮安中學訓導主任國立一中教員中大訓導員等職
副 教 授	胡 崇微	微	男	三一	廣 東	香港大學畢業曾任任何明華會督英文證書香港技師學校教員三年
副 教 授	江 建侯	侯	女	三一	廣東花縣	國立北平大學畢業曾任杭州弘道女中九江同文中學教員等職
副 教 授	熊 朝	朝	男	三一	廣 東	重慶大學畢業曾任任中大土木系助教一年
副 教 授	楊 德誠	誠	男	二七	四川榮昌	重慶大學畢業曾任任水利委員會助理工程師
副 教 授	吳 禮	禮	男	二六	湖北天門	國立武漢大學畢業
副 教 授	王 瑞	瑞	男	三一	徐 州	重慶大學畢業曾任任重慶南大教育空軍軍官學校中尉教官
副 教 授	周 天翔	翔	男	二六	浙江奉化	重慶大學畢業曾任任重慶南大教育空軍軍官學校中尉教官
副 教 授	吳 春源	源	女	二六	浙江紹興	武漢大學畢業曾任任中大實業製造股份有限公司製造廠工程師

助 助 助 助 助 助 助 助

教 張 吳 教 教 教 教 教
黃 德 德 德 德 德 德 德 德

男 二六 安徽桐城
女 二六 安徽桐城
男 三五 北平
女 三五 北平
男 二六 湖北
女 二六 湖北
男 二八 江西安義
女 二八 江西安義
男 二六 浙江義烏
女 二六 浙江義烏
男 二七 浙江黃巖
女 二七 浙江黃巖
男 三一 江蘇海門
女 三一 江蘇海門

國立中央大學畢業曾任某工學校助教南京中學校員
國立中央大學畢業
國立北京大學畢業曾任大夏大學中教員補開華學校員
國立武漢大學畢業曾任武昌高等師範教育委員會助理幹事
國立武漢大學畢業曾任四川廣安中學教員原江中學校員兼核調導
國立中央大學畢業
武漢大學畢業曾任某工廠研究員
香港大學畢業曾任廣西北流縣立中學教員
國立浙江大學畢業曾任浙江大學物理助教

交通大學四十七週年紀念頌詞

惟我交通 歷史悠長 工程精研 管理道場
適合環境 遷地為良 先分平越 繼設重慶
歷年四七 適值更張 八重理求新解 枝訂新章
風搖楠窗 寶力相將 捐書充棟 獻金解囊
引領北望 共頌如同 願我母校 永永無疆
交通大學旅渝同學會敬頌

S 21
0040 34
(4)

ABC
49.29
7 1/2

