

籌海初集

卷一



道光丙申孟冬

籌海初集

本衙藏板

籌海初集序

籌海集者記公事也何為而  
記也重籌海也培幼攻儒術  
長習韜鈴執戟淮陰分符揚  
郡調金陵而卓薦改外海而  
越升革吳淞口之陋規清川

籌海初集

卷一敘

一

沙營之虧項道光乙酉秋漕  
河淺阻議以蘇松常鎮太四  
府一州漕白糧米創由海運  
其時制軍琦靜齋通侯中丞  
陶雲汀夫子軍門王竹亭夫  
子議派督運大員頗難其選



培不避毛遂之嫌力請身任  
丙戌仲春兌運開行斯役也  
以一百二十四萬餘石

天庾正供作為頭運分載民船一  
千二百五十四號行五千數  
百里汪洋大海數遇驚風駭

籌海初集

卷一敘

二

浪漂入高麗夷境者三百餘  
船卒皆化險為平迨挽入津  
門不但斛收無缺且有盈餘  
總計各船舵水三萬餘人一  
丁未損良由

聖天子德隆福厚

海神效靈豈人力所能致哉  
是夏即以培升署太湖副將  
復奉

恩綸從優議敘道光七年仰蒙

特旨補授蘇松總兵壬辰春署江  
南提督是秋屆當述職

籌海初集

卷一敘

三

奏蒙

俞允冬月下澣趨叩

闕廷五蒙

召對

天語褒勞交軍機記名十四年九  
月仰沐

聖恩補授廣東水師提督奉  
命馳驛速赴新任於冬月六日會  
城受事培何人斯肩此鉅任  
受  
恩愈重報稱愈難况粵東為邊海  
要疆我

籌海初集

卷一敘

四

朝

列聖視天下為一家雖外夷亦同  
赤子且以四夷仰食於

天朝者不下萬萬而中華之茶葉  
大黃尤為夷人保命之原是  
以一視同仁准於粵洋貿易

覆載

設海關監督理其稅務而撫育之此誠四夷其外則山限之鴻恩也惟是事久弊生趨利若鶩之奸夷漸形鴛鴦而勾引煽惑之匪徒又從而唆誘之十四年夷目啾啾啤之

籌海初集

卷一敘

五

事不已概可見乎是備禦之籌誠不可刻緩而馭夷之要更不可不曉然使吾人之有以盡知之也歷稽往籍自古聖王之於四夷其犯順也則嚴禦之去不窮追其納款也

撫之以恩去則不問蓋蠻夷  
之性譬之禽獸適其欲則搖  
尾乞憐違其願即狂顧反噬  
其同類也勢均則相爭不知  
禮義力絀則相屈不羞服屬  
惟當順其所利而因以制之

非禮樂法度所可馴服而繩  
約者所謂治之以不治耳故  
禦之之道守備為本以逸待  
勞以靜制動嚴防出入禁絕  
內奸震之以威則懼而逸示  
之以怯則驕而聚若撫之有



聖心

道處之有法上可體

之無外下可使篤獷以咸賓  
然必寓經營於鎮靜之中慮  
禍患於未萌之日此備禦之  
所以不可刻緩者也培蒞任  
以來如臨如履凡思慮所能  
及力量所能到事之所能力  
肩者莫不次第舉行期於有  
備惟近性健忘是將一切稿  
件錄而存之愈積愈多久而  
成帙爰即飭承摘分四卷名  
之曰籌海初集首錄

上諭次記題名碑文以及籌議海

防整飭營伍訓練弁兵並摘  
抄奏稿書稿設立義學諭告  
衆兵各示稿均次第列入敢  
效賈誼之治安竊仿子文之  
必告以冀水師寅僚咸知禦

籌海初集

卷一敘

八

夷要旨一覽而瞭然於胸臆  
間也雖絳灌無文知不免方  
家之笑而海疆有備庶稍伸  
報

國之忱云爾淮陰關天培自敘



籌海初集目錄

卷之一

虎門海口十處炮臺全圖

沙角號令炮臺圖

大角號令炮臺圖

南山炮臺添建威遠月臺圖

鎮遠炮臺圖

橫檔炮臺月臺圖

橫檔山後添建永安炮臺圖

籌海初集目錄卷一

蘆灣山脚添建鞏固炮臺圖

大虎炮臺圖

蕉門海口炮臺圖

新涌海口炮臺圖

恭錄

上諭四道

歷任水師提督題名碑記

補授提督謝

恩奏稿



入境告示

奏報到任摺稿

奉到

硃批復奏片稿

查勘虎門扼要籌議增改章程稿

重勘虎門炮臺籌議節畧稿

護順德都司張玉堂不知檢束咨請撤任降補

稿

奏復查明澳門夷人炮臺原委請免驅拆摺

總督  
主稿

籌海初集

目錄卷一

二

札飭勤加訓練稿

逐月捐廉發給中軍修理各炮臺軍械稿

虎門海口添製排鍊無礙商船稿

分撥探防籌添臺兵口糧各件催督院速覆稿

咨復督院必須添製兩層排鍊以資阻截稿

配造火藥復稿

核計炮臺兵數籌議歲需口糧稿

虎門緊要臺兵口糧遵示減定再行面覆稿

設立義學曉諭衆兵子弟肄業告示



虎門糖甘十臺全圖

籌海初集

卷一

十臺全圖





虎門炮口十臺徵圖

籌海初集

卷一

沙壘籌唱傳三畧

三

沙角號令炮臺

望樓

沙角山

龍穴





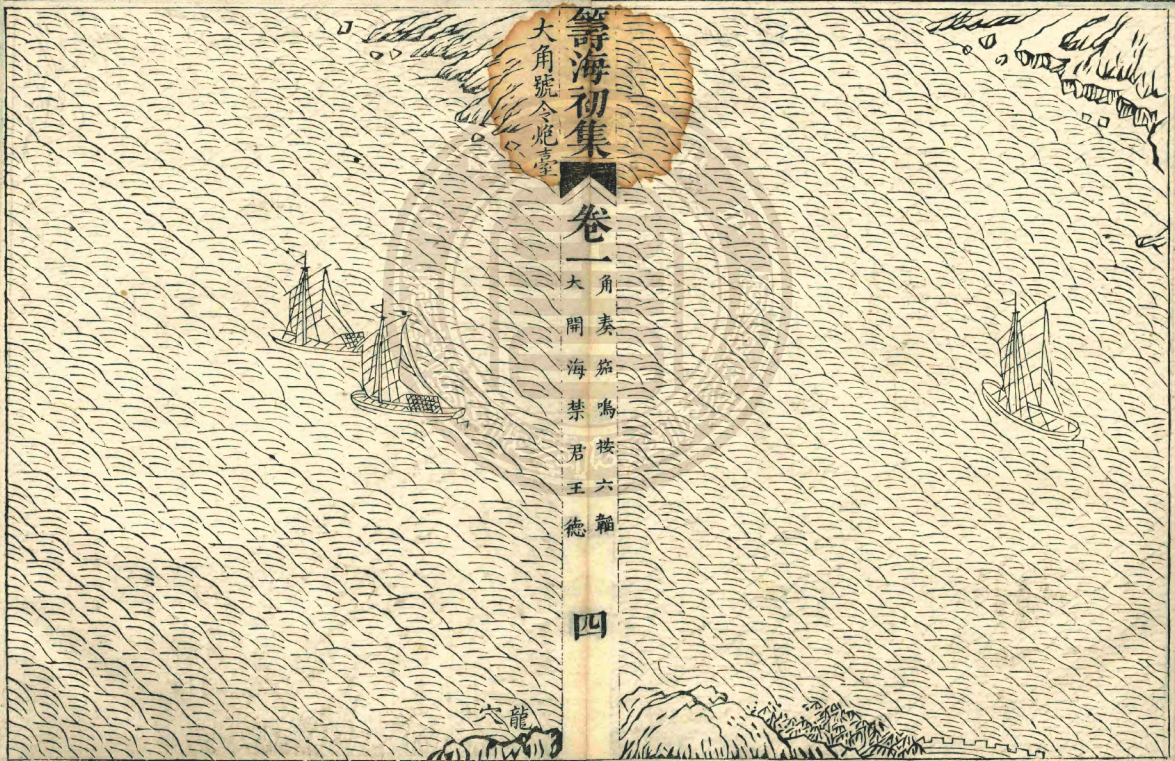
籌海初集

大角號今炮臺

卷一

一角奏  
大開海禁  
君王德  
嘉鳴按六韜

四



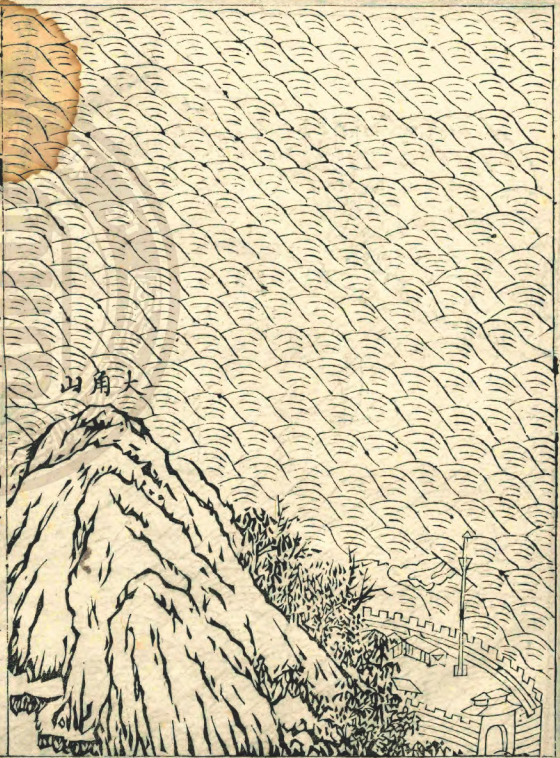
籌海初集

卷一

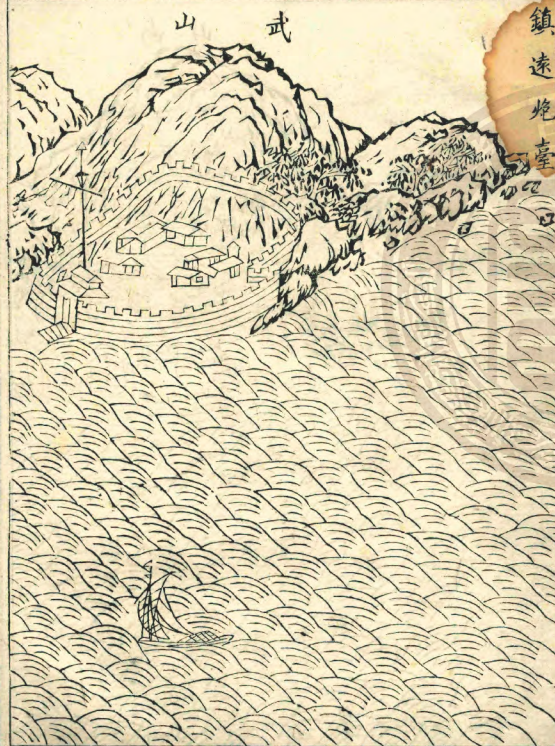
一角掛經書將相賢  
威揚粵海三千里

五

南山威遠明臺



大角山



武山



南山

籌海初集

鎮遠炮臺

卷一

遠遊金湯十二籌  
鎮靖狂瀾澄碧海

六

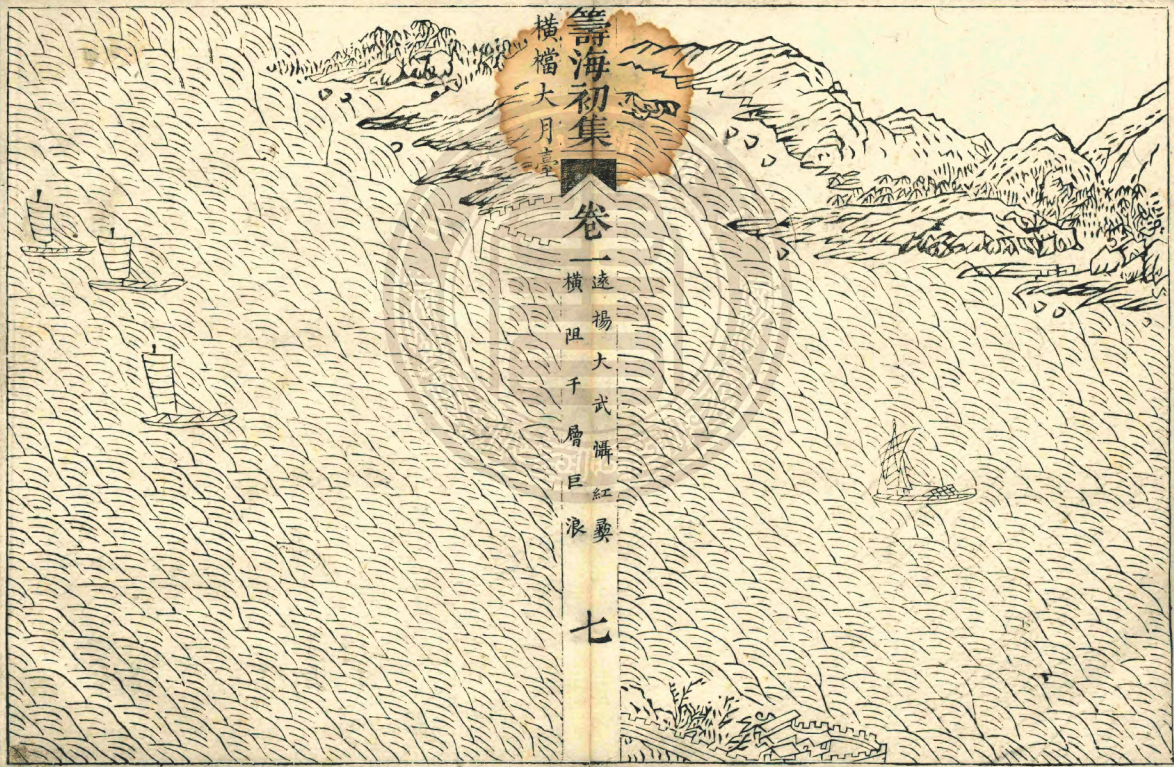
籌海初集

橫檔大月臺

卷一

遠揚大武憚紅彘  
橫阻千層巨浪

七



籌海初集

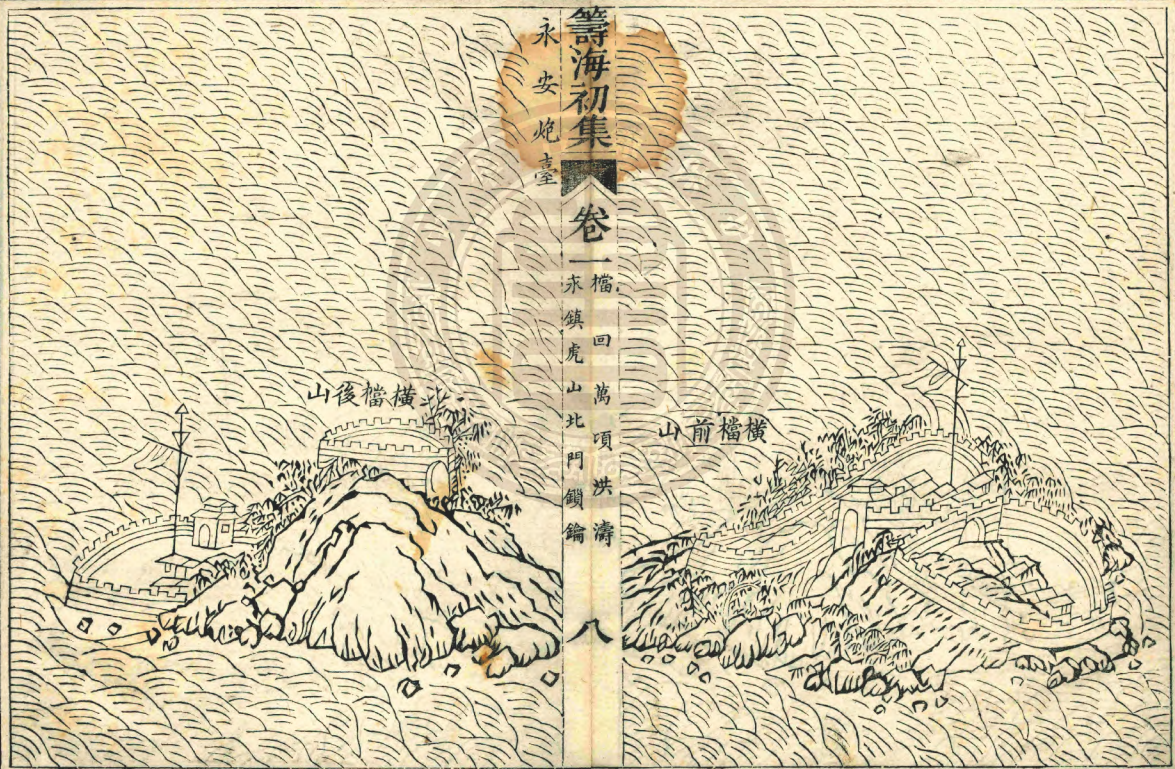
永安炮臺

卷一

檣回萬頃洪濤  
永鎮虎山北門鎖鑰

山後檣橫

山前檣橫



山 汝 南



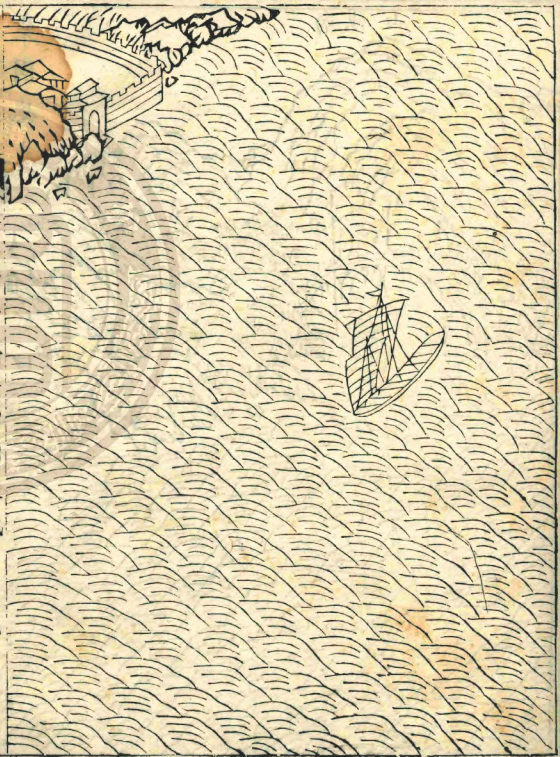
籌海初集

卷一

安 排 龍 穴 南 國 長 城  
鞏 我 疆 圉 資 保 障

九

鞏固炮臺



大虎山



大虎炮臺

籌海初集

卷一

固圉扼要樂昇平  
大海綿長通絕域

十



湖洲

暗沙

籌海初集

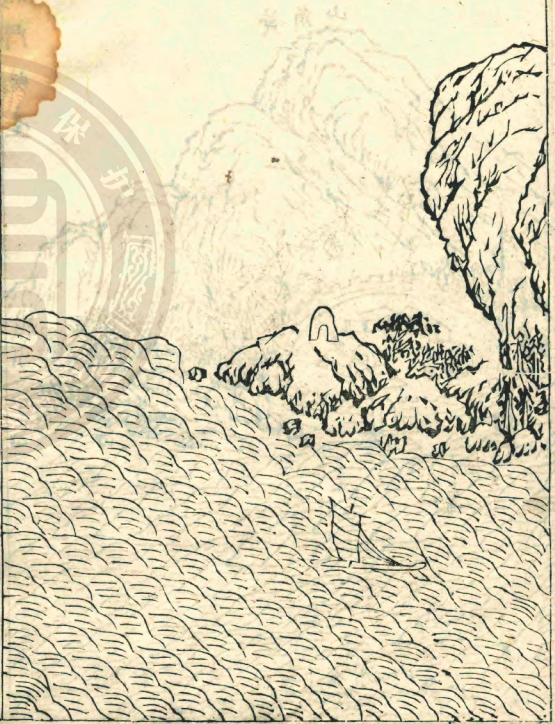
蕉門炮臺

卷一

一虎山高聳接層霄  
蕉關黃角東西塢

十

黃角山



金山洲



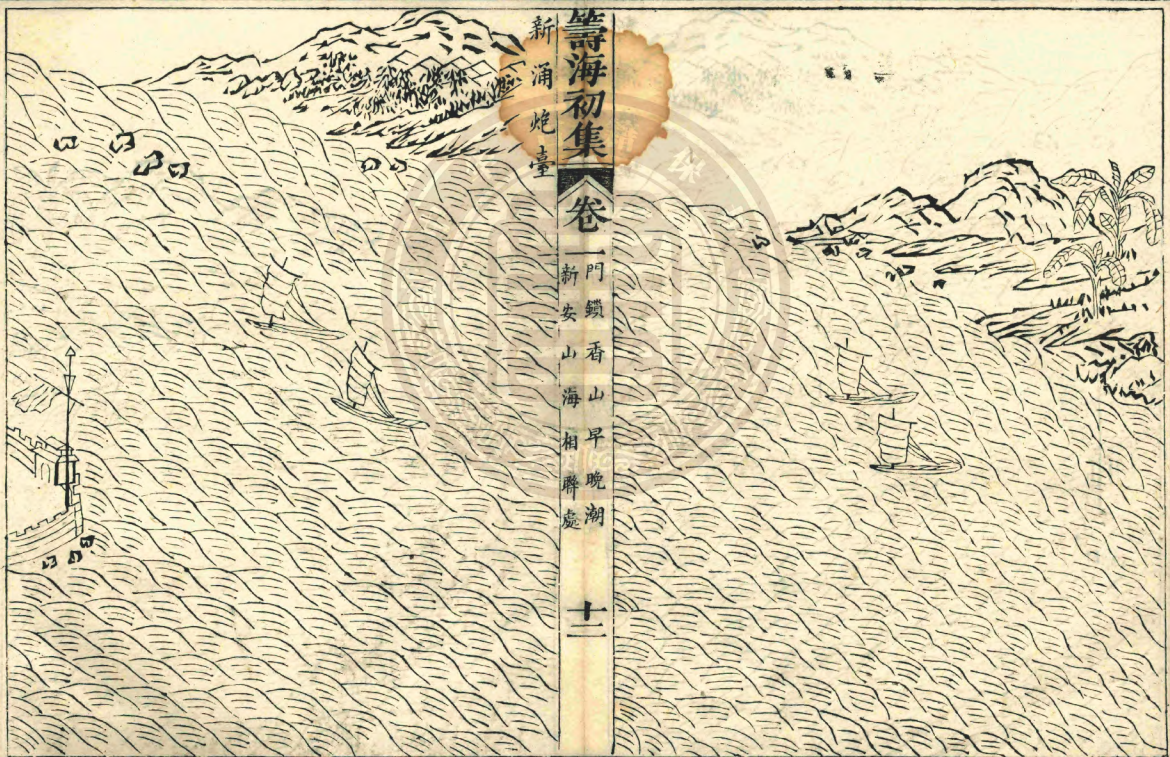
籌海初集

新涌炮臺

卷一

新安山 門鎖香山 早晚潮  
海相 齊處

十一



籌海初集

卷一

海口魚蓋轉運途

三



山城草

恭錄

上諭四道

道光十四年九月初三日奉

上諭本日據盧坤等由驛馳奏吡啞喇國兵船闖入內河調兵驅逐一摺此次吡啞喇國啤嚙啤來粵貿易不遵法度該夷兵船二隻番梢三百餘人寄泊外洋經該督於六月間卽咨會水師提督李增階派委叅將高宜勇前往海口防範並檄行提標將弁督飭炮臺嚴密看守迨該督等照例封艙以後又復咨會防堵勿任夷船進

籌海初集

卷一

口乃竟疎於防禦致該夷兵船於八月初五日乘潮水漲發闌進海口各炮臺水兵開炮轟擊該夷船放炮回拒隨拒隨行駛至離省七十里之黃埔河面停泊現經該督等調派水師嚴行驅逐廣東水師提標中軍叅將高宜勇於六月間卽經派往海口堵禦輒任該夷兵船駛至內河已屬疎玩復據稱夷船乘潮駛風阻當不及更難保非有心掩飾高宜勇著先行革職枷號海口示衆仍著該督查明如有玩縱掩飾情弊卽行從嚴叅辦再降諭旨所有炮臺怠玩各弁旣經派人接替俱著先

行枷號各炮臺示儆仍查明疎縱情形一併嚴叅水師提督李增階海防是其專責乃該夷船闌駛入口徑行越過炮臺守臺各弁兵於兩隻夷船不能擊退殊堪痛恨看來各炮臺俱係虛設武備廢弛一至於提督平日所司何事李增階旣因病請假亦斷不堪起用著先行革職事定後再降諭旨兩廣總督盧坤旣稱於六月間分飭防堵並非措手不及事出意外者可比自應遴派得力將弁嚴行堵禦何致任令該夷船駛入內河不能防阻是該督無謀無勇咎無可辭有損國威深負委任盧坤著革去太子少保銜拔去雙眼花翎先行革職暫畱兩廣總督之任帶罪督辦如果辦理迅速諸臻妥協尙可稍從末減倘因循貽悞致貽後患定當以軍法從事斷不寬貸凜之慎之

道光十四年九月初三日內閣奉

上諭廣東水師提督著關天培補授欽此

道光十四年九月初四日內閣奉

上諭關天培昨經簡放廣東水師提督著卽馳驛速赴新任毋庸來京請訓所有江南蘇松鎮總兵著陶澍卽棟

員署理欽此

道光十四年九月十一日奉

上諭本日據哈豐阿等由驛馳奏嘆咭喇兵船均已押逐出口一摺覽奏均悉已明降諭旨分別加恩並賞還盧坤太子少保銜雙眼花翎矣此次嘆咭喇夷目嘍嘍啤來粵貿易不遵法度並將兵船二隻闖入內河經官兵開炮攔截膽敢放炮回拒節經盧坤將該夷船進出之路全行堵塞該夷目瞭見柴草船隻惟恐火攻寔形惶恐現據該國散商咖嘍咭等投稱嘍嘍啤自認不諳例

籌海初集

卷一

三

禁是以未領牌照兵船實因護貨悞入虎門自知錯誤乞求恩准下澳兵船卽日退出求准出口該督派文武妥員於八月十九日將嘍嘍啤押逐出口該夷兵船業於二十二日押出虎門海口並將所調官兵撤回歸伍辦理尙爲妥善該督等務飭所派將弁加意防範不得因該夷船業經出口稍存怠玩又另片奏該省水師營伍人材甚少俟新任提督到粵後從長商辦又各處炮臺有無應行更定事宜俟親往查勘酌量辦理至該國公司旣散仍應另派大班管理方可相安等語嘆咭喇

夷人與內地通市向來不通文移然必須有統攝之人  
專理其事著該督卽飭洋商等令該散商等寄信回國  
另派大班前來管理貿易事宜以符舊制至沿海各處  
炮臺尤當力加整頓不可有名無實著該督於校閱營  
伍時親往虎門一帶逐細查勘如有應行更定事宜務  
當悉心妥議總期有備無患實在得力方足以壯聲威  
而資防禦其營務海防一切章程著俟新任提督關天  
培到粵後該督等會同籌商設法整飭力除從前怠玩  
積習俾該將弁等有勇知方悉成勁旅至關口進出稽  
查全在粵海關監督廉以飭躬嚴以馭下方能懾服諸  
番著該督等會同新任監督彭年將廢弛積弊痛加整  
頓其如何釐剔弊端之處著卽商酌詳議釐定章程據  
實具奏欽此

廣東歷任水師提督題名碑記

天生五材去兵未聞於自古

國張九伐治隆莫尙於當今顧秋獮春蒐本寓習戎之術而揆文奮武原無偏廢之時司馬法曰天下安忘戰危故建帥設營雖自古帝王未有能去兵者况粵東海道東聯閩浙西達雷瓊番舶夷船遠來絕徼漁舟商艇絡繹重洋龍穴之外則汪洋浩渺虎門以內又港汊分歧審扼要情形虎門海口誠中路咽喉也至於藩籬穗郡控馭羣夷提督責成實水師鉅任也

籌海初集

卷一

五

歷稽往籍虎門自康熙年間創設副將繼因任重事繁改設左翼鎮總兵迨嘉慶年間海氛不靖經兩廣制軍百公齡籌議改設水師提督於嘉慶十五年奏蒙

俞允以廣東陸路提督童公鎮陞調授繼則孫公全謀李

公光顯沈公烜陳公夢熊李公增階接踵陞授其間暫權斯篆者則有南澳鎮羅公鳳山陽江鎮吳公紹麟碣石鎮譚公安後先視事道光十四年七月有暎咭喇夷目啣嘍啤者護貨來廣私進洋行爲奸夷所

誘欲違禁入城與督撫抗禮經盧制軍坤稍示兵威而犬羊膽裂醜類潛逃斯時也李公增階臥病在牀偶以疎防致干例議幸

天恩高厚念其事先病臥僅予奪職而李公旋亦謝世矣是年九月余在江南蘇松總兵任內仰蒙

特旨簡授廣東提督復奉

恩命馳驛赴任迨冬月六日會城受事其時盧制軍已將擘啣啤泥首畏罪悔懼乞恩並委官將其押禁澳門各情形具奏

籌海初集

卷一

六

聖德汪洋念彼化外冥頑免罪釋逐該夷日幸逃顯戮旋伏冥誅其妻負屍回國議者頗慮狐羣免黨罔識高深余下車伊始親歷重洋遍觀扼塞籌增大炮議建新臺改大角沙角爲號令炮臺築鞏固永安堵潛逃捷徑會商兩院意見僉同聯銜具奏悉奉

允行惟是慮不先定不可以應卒兵不閒習不可以當敵爰卽通行訓練章程挑選精壯士卒設誌椿測潮水之長落添木墊定炮口之高低精製火器修整戈矛凡百所需悉加籌備猶慮積習難移先定專條遍示



分兵教練指地專防不遺一士之技能不乖衆人之性習非敢謂撫以惠感而不驕臨以威肅而不怨孔子曰臨事而懼好謀而成孫子曰不患其來患我無備至哉斯言誠督兵之要旨籌海之津梁也余雖不敏無日忘之第識淺才疎深漸固陋兢兢十月麤定規模仗寅友之勁勦賴屬僚之忠告重申紀律整肅軍容練虎門之勇士操龍穴之師船水馬飛騰火龍閃掣震雷霆於八方臺上揚威武於九洲洋中梟獍聞風膽落犬羊目擊心寒賞不逾時鼓動三軍銳氣籌海初集

卷一

七

罰以懲懦追回七校頽風乃知難御莫如兵而易感亦莫如兵也於是止鼓鳴金聚軍燾下訓於衆曰武侯有言國之大務莫先於戒備吾儕身列戎行同舟共濟感蒙

皇上

豢養深恩當矢忠心報效勤練技能勇敢任事守廉知恥畏法懷恩信乃立身大本和爲處世良箴志欲圓而行欲方膽宜壯而心宜細居常奉公守法臨陣奮勇當先鼓進金退毋違號令耳聽目視毋許誼譁毋躁進毋畏縮毋恃血氣毋憚煩勞毋犯邪淫毋貪

利慾毋酬酒滋事毋欺虐良民有犯必誅雖功不宥  
爾衆士悉聽余言從此互相策勵果能立志建功雖  
今日之弁兵卽他年之將帥勉之勗哉勿辜余望竊  
念籌海防夷調度當知緩急選兵練士王法本乎人  
情喜逸惡勞慨常人之通病勸勤懲惰乃將帥之權  
衡援筆籌思咨商定議如防夷調派摘要三十三條  
春秋訓練籌備一十五款添儲備以數軍實撥款項  
而卹兵艱備火船於臨事練水卒於平時炮子鑄連  
環截鯨奔之要路箭箱貯羣虎斷鸞逸之餘魂臺設  
籌海初集

卷一

八

聖主懷柔之德共享億萬斯年豈不麻哉是爲記

道光十五年歲次乙未仲冬望日廣東全省提督軍  
門節制各鎮提調水師官兵加三級淮陰關天培譔

補授提督謝

恩奏稿

新授廣東水師提督臣關天培跪

奏為恭謝

天恩仰祈

聖鑒事竊臣於道光十四年九月十九日接准兩江總督

臣陶澍咨開准兵部火票遞到軍機大臣字寄道光

十四年九月初四日內閣奉

上諭關天培昨經簡放廣東水師提督著即馳驛速赴新

籌海初集 卷一

九

任無庸來京請訓所有江南蘇松鎮總兵著陶澍即揀

員署理欽此臣聞

命之下感激涕零悚惶無地伏念臣江左庸材毫無知識

仰蒙

皇上知遇之恩由太湖協副將

簡授水師總兵去歲屆滿六年奏蒙

天恩俯准入

陛疊蒙

召見五次面聆

聖訓鉅細周詳回任以來兢兢奉職愧無報稱茲復渥荷  
恩綸畀以提督重任臣自顧何人膺此

高厚受

恩愈重圖報愈難伏思廣東水師外接夷洋內聯江面實  
屬地廣務繁以臣駑鈍之資深慮弗克勝任循衷揣  
分凜慄彌增惟有勉竭血誠矢諸寤寐凡分應當爲  
之事隨在悉心經理以期仰答

鴻慈於萬一臣現俟委員到日交卸總兵印務遵

旨馳驛前赴新任再將交接各日期另疏

籌海初集

卷一

十

題報外所有臣感激悚懼下忱理合繕摺叩謝

天恩伏乞

皇上聖鑒謹

奏

道光十四年九月二十日

道光十五年正月二十九日奉到

硃批知道了

入境告示

新授廣東水師提督軍門關 爲諄切預示事照得

本軍門欽承

恩命補授粵東奉

旨馳驛速赴新任遵卽交卸馳行於十月二十九日已至  
南雄尅期到省卽在省城接印視事凡我水師同寅  
晤談伊邇何須贅筆惟是本軍門久歷戎行性甘儉  
樸水師之積習異地或有不同而大概之因循普海  
諒均一轍茲當入境之初預告屬僚振精神共相策  
籌海初集 卷一 十一  
勵滌舊染匡我未能本軍門持躬勤儉一切推誠恐  
不我知開誠預告望我屬僚毋違我示如仍拘於積  
習藉事朋攤不諒予心卽是抗違我示果爾則莫謂  
言之不預也特示

計開

一頭接僅准巡捕官一員戈什哈目兵各二名此

外不准多派

一二接僅准十餘人均在省城伺候不准遠迎

一本軍門在省接印止令中軍護印前來其餘官

弁概不准擅離職守

一存營官弁在汛者於汛界接見存城者署中接見一概不准遠迎

一省中本有公館止令打掃不准懸掛燈彩

一巡洋官弁各有專司不准藉詞迎謁私離洋境  
一衙署不准粉飾修理鋪墊桌椅不准添備本軍  
門家丁僅止三人行李衣箱亦止十件住房止  
用三間亦不准裱糊修飾

一提轄水師各營不許差官遠接至應呈官兵船

籌海初集

卷一

三

一械營制輿圖洋圖等件許派外委一員賫呈其  
冊面圖面概不許費用綾錦裝訂

一所屬將備概免披執

一經過所轄營分概免出隊

一以上十條仰中軍照錄星速通致各營一體遵  
照毋得違誤本軍門一秉至誠毫無虛偽各宜  
自愛幸勿試嚙並示

道光十四年十月

二十九

日

奏報到任摺稿

新授廣東水師提督臣關天培跪

奏爲恭報微臣到任日期叩謝

天恩仰祈

聖鑒事竊臣於九月十九日准兩江總督臣陶澍咨開准

兵部火票遞到道光十四年九月初四日內閣奉

上諭關天培昨經簡放廣東水師提督著卽馳驛速赴新任毋庸來京請訓所有江南蘇松鎮總兵著陶澍卽揀員署理欽此臣當卽恭摺叩謝

籌海初集

卷一

三

天恩於九月二十八日署總兵沙序元到崇明洋次臣卽將總兵關防移交卽日起程遵

旨馳行兼程赴任茲於十一月初五日馳抵廣東省城初六日准署提督譚安將

欽頒嘉字六十五號提督廣東水師總兵官銀印一顆委員賚送到省臣卽恭設香案望

闕叩頭謝

恩祇領任事伏念臣一介庸愚由太湖副將渥荷

恩綸擢授蘇松水師總兵兢兢供職寸效毫無遽蒙

皇上簡畀提督重任

鴻施高厚實夢想所弗期驚鈍滋慙豈捐糜之能報查廣東水師海洋遼濶爲各外夷貿易聚集之所武備最關緊要臣惟有倍竭駑駘督率所屬激發天良認真訓練務使兵力日漸精強威能懾衆以冀稍報

鴻慈於萬一至於

臣

初到廣東一切情形尙未深悉適督

臣盧坤先期出省閱兵尙未會面

臣

接印後卽親歷

所屬洋面細心查察如有應添應改各事再與督臣

妥商次第辦理所有

臣

感激下忱並到任日期除恭

籌海初集

卷一

疏

古

題報外理合繕摺恭謝

天恩伏乞

皇上聖鑒謹

奏

道光十四年十一月初六日

道光十五年二月十七日奉到

硃批廣東風氣浮而不實加以歷任廢弛水師尤甚朕看汝頗知尙上尙有幹濟之才是以特加擢用務要激發



天良公勤奮勉實力操防秉公去取一洗從前惡習海疆務期靜謐勉益加勉毋忽

奉到

硃批復奏摺片

臣關天培跪

奏再臣恭報到任日期一摺於道光十五年二月十七

日奉到

硃批廣東風氣浮而不實加以歷任廢弛水師尤甚朕看

汝頗知向上尚有幹濟之才是以特加擢用務要激發

籌海初集卷一

五

天良公勤奮勉實力操防秉公去取一洗從前惡習海

疆務期靜謐勉益加勉毋忽欽此仰見

聖主慎重海疆

訓誨策勵跪聆之下欽感既深悚惶彌切查廣東水師

情形臣到任之時正值督臣盧坤校閱之後嗣於省

城接晤臣備細告知共籌整飭總須將領得人督率

千把總實心教練專以責成獎勵懲惰以期力挽虛

浮積習有不率教者即行叅劾不敢姑容將領之趨

向正則營伍之習氣自正臣以庸鈍下質渥荷

殊恩自問具有天良能不感激思奮惟有恪遵

聖訓正已率屬勤勉奉公務使訓練巡防事事咸歸實在

海疆永臻安謐仰副

高厚成全於萬一所有感悚微忱謹附片具

奏伏乞

皇上聖鑒謹

奏

道光十五年二月二十九日

道光十五年五月二十三日奉到

籌海初集卷一

六

硃批知道了

查勘虎門扼要籌議增改章程咨稿  
爲查勘中路外海內洋各扼要分別哨探防禦謬擬  
辦理章程咨請衡奪事接管卷查道光十四年十月  
初六日准貴部堂咨會道光十四年九月十一日奉  
上諭另片奏該省水師營伍人材甚少俟新任提督到粵  
後從長商辦又各炮臺有無應行更定事宜俟親往查  
勘酌量辦理等語至沿海各處炮臺尤當力加整頓不  
可有名無實著該督於較閱營伍時親往虎門一帶逐  
細查勘如有應行更定事宜務當悉心妥議總期有備

籌海初集

卷一

七

無患實在得力方足以壯聲威而資防禦其營務海防  
一切章程著俟新任提督關天培到粵後該督等會同  
籌商設法整飭力除從前怠玩積習俾該將弁有勇知  
方悉成勁旅著卽商酌詳議釐定章程據實具奏將此  
諭知欽此等因竊本提督奉

命由驛於十一月初五日馳抵省城初六日在省接印適  
貴部堂巡閱公出拜摺後卽至虎門檢閱洋圖抽查  
文卷選帶將備二員隨同赴洋自沙角炮臺放洋由  
龍穴金星門過九洲至澳門查勘香山十字門雞頸

山萬山一路形勢復轉帆東向由九洲洋外過伶仃石笋勘屯門大巔山東涌急水門等處收回大角炮臺查虎門設立重兵內護省城外捕奸匪緝盜防夷與香山爲犄角而香山逼近澳門巡防更關緊要昨本提督接見該協副將秦裕昌應答一切頗合機宜似一可靠之員至老萬山在內伶仃之南離虎門約三百里萬山之外一派汪洋渺無畔岸該處兩山對峙爲商夷船隻出入標準雖設有東西炮臺奈一片深洋處處可行守臺官兵僅供瞭望而已應請於大

籌海初集

卷一

六

鵬香山巡洋船內酌撥二船駐守兩山遇有夷船收針到山大鵬一船則專報中營巡員傳知沙角守臺汛弁知會前途撥兵飛報提督香山一船則專報澳門巡員轉報香山副將探報旣勤有事則諸般有備無事亦藉以稽察巡員其兩營船隻弁兵仍按月輪換以均勞逸而專責成並請飭行澳門同知轉飭各引水凡遇夷船到山查明後卽知會萬山師船畫一稟報至於虎門之外萬山以裏島嶼叢雜最易藏奸巡海師船各營本有段落應請仍循其舊以免更張

本提督連日接見各營將備詢悉昨者嘆夷兵船不遵法度闖入黃埔迨官兵四集該夷目方惶恐認罪眾夷商代爲乞恩

貴部堂念其無知恩寬一線派委妥員分道押逐出口該夷目夷兵自此次懲誠之後自應知畏知恩但聞該夷目未獲生還而犬羊之性既詐且疑則備禦之籌自當先其所急查各夷商船來粵貿易至萬山收針向由澳門同知派引水迎往萬山查明繕文通報由引水執持印憑報明沙角防弁知會前途然後

籌海初集

卷一

九

放入黃埔此歷久之章程也查虎門控制以沙角大角兩炮臺爲第一重門戶南山鎮遠橫檔三處炮臺爲第二重門戶大虎炮臺爲第三重門戶議者咸以爲多備炮火選派得力官兵層層防守何患不能阻截茲本提督率同署叅將余清署守備陳魁倫親勘得大角沙角兩炮臺係東西斜峙丈量口門共寬一千一百一十三丈潮水退定中泓量深四丈二尺兩傍水深自二丈餘至二丈三尺止全係泥底試演三千斤大炮炮子僅及中流強弩之末無濟於事是第

一重門戶炮火已不得力復移舟至南山橫檔大虎  
一帶查南山鎮遠兩處炮臺建在武山脚下南北相  
聯中離一百三十三丈南山炮臺係康熙五十六年  
建形勢稍小僅安炮十二位應改建寬大如橫檔月  
臺之式該處臺面斜對下橫檔山中隔水面三百餘  
丈下橫檔之東北隔水一百二十餘丈有礁石一處  
俗名飯籬排再北隔水九十二丈卽是上橫檔月臺  
橫檔炮臺斜對鎮遠炮臺中隔海面量寬二百七十  
二丈潮水至此爲之一束以致中泓刷深至十二丈  
兩旁淺處均在三丈以外潮汐長落溜甚湍急演試  
南山炮位炮子能至下橫檔山根鎮遠炮子直過飯  
籬排石面大橫檔炮子能及對岸山根是第二重門  
戶形勢旣屬聯接炮火極其得力而猶失於疎防者  
蓋有故焉查外夷兵船闖駛入內亦甚畏此炮火是  
以必候南風長潮乘流水漲發之際風水皆順飛駛  
而過夷船本極堅厚船之兩旁又支掛檣被各臺炮  
位縱能接聯施放平時並未演準何能炮炮中船且  
一炮之後趕裝二炮船已闖過是外勢雖屬雄壯而

終難阻截議於南山鎮遠適中山根安釘大椿再將斜對之飯籬排正中石峯修鑿成椿添製粗大鐵鍊三百二十丈勻作八條成造兩端做就接扣以便聯合另用四五丈長大木紮成圓扁木排十八吊於鐵鍊接扣處及各條適中處逐段細實以資擎托而免下墜再於木排左右結就纜扣收紮兩邊錨本鐵鍊兩端預細於椿從中分而爲二如開闔門戶之式泊於兩岸選派弁兵預演啟閉演熟後卽令該弁經管一年毋須更換以資熟手再南山炮臺議請改建毋

籌海初集

卷一

三

庸修理其鎮遠橫櫓兩臺必須將炮洞石牆及鋪地石塊全行更換用三合土改築緣炮子打上石牆係以堅擊堅則石碎四飛必致傷人一兵受傷衆兵氣沮若改用三合土築成炮洞須用內外八字式庶柔能尅剛堪期有濟至炮下墊石本係粗石高低不平一炮放出炮與座均退後四五尺不等以三五千斤大炮欲推歸原位石既不平粗尤滯濇非十二三人不能運動逐炮如此難期迅速必須以土易石而土面又加細沙俾挪移滑溜四人卽可攙回此必不可

緩之事也再於鎮遠橫檔之北相離不遠照前再加鐵鍊木排一道如式啟閉則重關阻截添備兵船火船於上流一入殼中欲進則爲排鍊所阻欲退則風水不容而三臺大砲連環轟擊上流火船趁風下壓兵船繼之雖鐵骨銅身恐不免於灰燼縱使闖斷一層已傷其半第二層排鍊又豈能飛越果能設此重關啟閉由我演練隨時無事則排列於山邊有用則橫檔於海面使之見而知懼則威可振而患可消又何疎防之慮此議於橫檔鎮遠添設之大略也再自

籌海初集

卷一

三

橫檔炮臺向北水程約計五里卽是大虎炮臺對出水面甚濶當從炮臺脚下丈量水面至九十八丈之外卽係暗沙沙面水深五六七尺不等其九十八丈之內深處自七丈五六尺至一丈五尺止全是泥底是第三重門戶炮火亦甚得力惟慮大汐長潮沙面水高防其遠避炮火議於暗沙面上拋石下椿使之不能繞越尤爲得勢商之將備據稱南山鎮遠大虎一路向係夷船出入所必由若能如此備禦可期有濟等語本提督復勘得大角之內由上下橫檔大虎



各山之後仍有海面測量水勢寬而且深雖云夷船  
向不由此行走焉可無備查下橫檔西面山根向南  
有暗沙一道斜對湖洲山嘴自湖洲山脚量至對面  
暗沙共濶一百六十丈水深自一丈四尺起至五丈  
止暗沙之上水深八九尺不等暗沙之外全係泥底  
議於此處安釘品字操手樁三道以作南段扼要又  
查上橫檔西面山根與南沙山之蘆灣嘴相對中隔  
海面量寬五百一十六丈自蘆灣山根向東測水自  
八九尺起漸深至五丈止全係坭底又自橫檔山脚  
向西測水自二丈起漸深至五丈止計寬八十餘丈  
半係石底半係沙底此處不能着力查橫檔山後本  
有小炮臺一座因建置過高久廢不用應請照余將  
官前稟移建山下稍加寬大再於蘆灣山脚就山取  
石另建炮臺一座與橫檔山後改建炮臺參差對峙  
以作北段扼要另於新建兩炮臺南首淺處拋石成  
堆深處安釘梅花大椿佈成坎卦之式既無阻於行  
船亦斷不能揚帆直過不獨夷船至此轉舵欠靈卽  
快蟹私船亦難迅駛中段有此曲折則兩臺炮火得

以施爲矣此謬議沙角以內東西兩路之大略也至於炮口高低全憑誌椿爲準今視各臺未立誌椿則水之消長幾何已無証據再南沙山背後全係海面直達蕉門率同將備親詣該處炮臺登高察看亦係緊要之區蕉門南向炮臺正面朝東對面卽南沙山之尾相聯小山土名金洲山水面量寬二百八十丈由炮臺脚下一路淺灘測水自二三尺起至八尺止計寬一百丈零中泓水深一丈三尺計寬一百二十丈過此漸量漸淺又係坭灘計六十丈至金洲山脚

籌海初集

卷一

三

止議於此處下椿五道使船隻過此曲折而行炮火方能濟此阻遏蕉門之大畧也此外仍有新涌口一處外臨大海內通虎門爲商漁出入之捷徑率同叅叅將親往查看該處炮臺一座係嘉慶十五年造臺面西南向炮洞兩層量寬水面一百一十二丈退潮測水深止一丈亦不甚寬炮臺南首河之正中有小山俗名豬頭山山之前後因流水迴環積成洲渚洲西水深一丈以外洲東水深止六七尺洲之上下又均合爲一水詢之弁兵據稱潮滿時大號米艇能

於出入等語查此處逼近虎門便民海道固不可塞亦應預防以上各路形勢現已目擊身經籌議各條亦逐件商之將備意見大概相同其一切瑣屑事宜亦俱妥籌文內不能細載惟謬議添改各件需用不

少  
國家經費有常尚希碩畫再各炮臺炮位仍須添製八

千斤者二十位六千斤者二十位勻配各臺庶足以壯聲威而資猛烈惟是本提督甫蒞虎門情形尙未

明悉諸事均祈

籌海初集

卷一

三

貴部堂衡奪辦理俾有濟於公則叨益無既合就咨會爲此合咨云云

十一咨

督撫

二院

將軍

道光十四年十一月二十八日

重勘虎門炮臺籌議節畧稿

一沙角炮臺一座建在海口之東沙角山側係嘉慶六年造臺面朝西向屬卯酉週四十二丈臺上炮洞十一個配大小生鐵炮十一位臺門配炮一位另貯五百斤生鐵炮一位防弁一員防兵三十名臺上神堂官廳四間官房三間兵房十七間臺面堞口炮洞均粗石砌就

一大角炮臺一座建在海口之西南沙山東嘴係道光十二年造臺面對東向屬辛乙週九十三丈臺

籌海初集

卷一

五

上炮洞十六個配大小生鐵炮十六位臺門配炮一位防弁一員防兵五十名臺上神堂三間官房三間兵房十七間軍火局二間臺面堞口炮洞均粗石砌就

勘得沙角大角兩炮臺東西斜峙量寬口門一千一百一十三丈中泓水深四丈二尺東岸至淺處水深二丈三尺西岸至淺處水深三丈南通大海北達黃埔係往來洋船必經之路爲進省第一層門戶地居衝要形勢得宜所惜口門太寬兩臺大

炮正子僅及中泓以致不能得力但扼要之區聲勢不宜削弱應請將沙角炮臺防弁改派把總一員俾呼應較靈兵丁炮火仍循其舊改作號令炮臺此後遇引水引帶番舶到口防弁驗明印憑卽放大炮一聲知會前途一面開單報明提督如無引帶文憑卽係奸夷則於臺面高處插立大纛一杆知會大角弁兵立卽開炮轟擊固不能截其不前亦可挫其銳氣前路各臺聞炮聲聯接一體預備仍揣派一兵飛報虎門接應至大角炮臺與沙角互爲聲援止須撤去防兵二十名仍畱外委一員防兵三十名炮火一切仍舊以資接應

籌海初集

卷一

七

一南山炮臺建在武山脚下在沙角之北相離十餘里係康熙五十六年造臺對西南向屬艮坤週五十二丈五尺臺上炮洞十二個安大小生鐵炮十二位另貯五百斤生鐵炮六門又貯熟鐵小炮二門防弁一員防兵三十名臺上神堂二間官兵住房共十二間藥局一間炮洞石砌臺面塚口均係磚砌

勘得南山炮臺歷年久遠形勢稍小離海面中泓止一百五十餘丈炮火最爲得力臺前臨水正面現有空地直出量寬一十二丈空地之外水面仍現小礁石數處議於此處量出六丈添建月臺一座面寬六十丈如橫檔月臺之式月臺之前仍畱空地六丈俾臺根堅固下用丁字長石堆砌臺面加築三合土二尺再築三合土炮洞四十個厚五尺五寸內外均築八字式添配八千六千斤大炮十位五千四千斤炮十位餘配二三千斤炮八位湊足炮四十位則聲威益壯炮火更加猛烈矣

籌海初集

卷一

天

一鎮遠炮臺建在南山炮臺之北中隔陸地一百三十三丈均在武山脚下係嘉慶十二年造週一百二十丈臺對西南向屬丑未臺上炮洞四十個安置大小生鐵炮四十位另貯八百斤生鐵炮三位防臺千總一員防兵六十名臺上神堂三間官房三間兵房二十間軍火局房二間炮洞塚口地面均係粗石砌就應用三合土改築換下石塊另候撥用

一橫檔月臺建在上橫檔山脚與鎮遠炮臺東西斜對係嘉慶二十年建週九十一丈正面朝北向屬丁癸炮洞四十個安設大小生鐵炮四十位防臺千總一員防兵六十名臺上神堂一間官房三間兵房十間炮洞墪口地面均係粗石砌就應用三合土改築換下石塊另候撥用

勘得鎮遠橫檔東西斜峙與南山品立三臺聲勢既獲相聯炮火又能湊接該處爲商夷出入所必經要隘嚴關於茲爲最第內海水性逢寬大之區

籌海初集

卷一

五

則浪高而水淺遇束窄之處則湍急而泓深是以沙角之外山雖多而海濶測水止二丈四五尺不等一至沙角爲兩山收束中泓之水則在四丈以外從此測量漸北漸深至南山橫檔間水面更窄以致中泓刷深至十二丈之外一過鎮遠海面稍寬水則稍淺量至大虎正泓深處水止七丈以外大虎之北又止六丈內外非海底本有淺深實水面寬窄所致也至於沙角口門因寬不能得力惟南山鎮遠均與橫檔氣勢相聯實爲海口第一扼

要再將南山添建月臺更爲得勢前車可鑒亟應設法使之懼而不來縱犬羊之性愍不畏死重關旣設任其自入網羅然後振我軍威方可化其鴛鷺至兩重排鍊所費雖多然扼要之中添此堵截之具則軍威愈壯奸宄潛消查外夷商船例准收泊黃埔夷情叵測良莠難分果能設此重關不獨堪禦外侮兼可懾服內奸思患預防一舉兩得矣

一大虎炮臺建在大虎山正面係嘉慶二十三年造週一百二十丈面對東北向屬坤艮炮洞三十二個配大小生鐵炮三十二位防臺把總一員防兵五十名臺上神堂五間官房三間兵房二十九間軍火局房三間臺面炮洞堦口均粗石砌就

勘得大虎炮臺獨當一面形勢雄壯初覺海面稍寬及測量水勢深泓僅寬九十八丈此外卽是暗沙惟大汐長潮沙面之水仍有一丈四五尺不等議於沙面用大石塊拋壘成堆如七星之狀約高六七尺石堆之中間以明椿高出石堆二尺俾石仗椿力不致衝坍椿爲石護不得鬆浮夷船畏石



畏椿不得不由中泓行駛則炮火較近更爲得力  
一蕉門炮臺建在黃角山根係嘉慶十七年造週四  
十二丈五尺臺面朝東向屬酉卯炮洞十四個配  
一千五百斤炮二位一千二百斤炮四位一千斤  
炮八位臺上神堂二間官署三間兵房十五間藥  
局一間防臺外委一員防兵一十六名炮洞塚口  
石砌地面係三合土築

勘得蕉門口一處外聯大海內通獅子洋直達省  
城爲商漁出入門戶且爲夷人脚船往來捷徑亦  
屬走私要隘該處兩岸淤灘中泓深處潮水退定  
尙存一丈三尺計寬一百二十餘丈大汐長潮水  
深在二丈以外此處最關緊要潮水進口勢稍灣  
曲是以口內未能刷深若照南河築堤之法尙易  
堵塞設不可塞卽安釘品字捺手椿對面五道使  
之不能迅駛炮臺上必須添換五六千斤大炮六  
門防弁須換把總防兵添足四十名方期有濟然  
究不若堵塞之爲妙也

一新涌口炮臺建在亭埗口之內係嘉慶十五年造

週四十二丈五尺炮臺正面朝南向屬丑未上下  
兩層炮洞共十三個安設二千五百斤至五百斤  
大小生鐵炮十二位臺內神堂一間官房三間兵  
房九間藥局一間防弁一員防兵二十名地面炮  
洞均石砌塚口磚砌

勘得新涌口一處外通大海內達虎門由內河直  
通省會爲商漁出入捷徑炮臺之前水面量寬一  
百一十二丈中泓水深一丈亦不甚寬大汐長潮  
水深一丈七八尺杜漸防微似須築壩堵塞設恐  
不便於民亦應於稍寬處拋石下椿以資扼截

籌海初集

卷一

三

至於鎮遠橫檔南北添製木排鐵鍊二道仍須添造  
守椿兵房五處兵房下脚砌石成臺約長三丈前後  
約濶一丈高三尺如小月臺之式上置千餘斤鐵炮  
三門以期週密其下橫檔與對面之湖州山一帶議  
安品字操手椿五道又上橫檔山後移建炮臺與對  
面之蘆灣嘴添建炮臺暨中段拋石下椿各節前文  
業已聲明如獲照行臨時再爲核辦再查水師大概  
第一以選擇將備爲目前急務將備得人則各用其

所長或專司訓練或分任巡防總領派以叅遊駐守  
任之千把席上呼下應各有責成再嚴定賞罰懲惰  
勸勤繼則選練精勇之兵分配各臺每一炮臺安釘  
測水誌椿二根各炮尾後添製墊木一規劃清分寸  
視誌椿知潮水之長落安墊木定炮口之高低如此  
練熟則炮出有準矣第水師弁兵窮苦者十居八九  
月支餉米本屬無幾而經費有常萬難周卹獨是防  
臺之兵更難形狀緣沙角大角南山鎮遠橫檔大虎  
六處炮臺四面環水各兵駐守於斯不容稍曠月支  
籌海初集 卷一  
三  
餉米分養眷屬所剩無多已難果腹若再遇急風暴  
雨不能過渡購買薪米枵腹啼饑實所不免籌思乏  
術可否於籌議借款生息項內每兵每日賞給口糧  
三分自來年正月起六處炮臺將來配定駐防計兵  
三百名通年需銀三千餘兩如此則士飽氣騰選派  
得力千把嵩司訓練均勻勞逸養其氣而責其成將  
備按旬考核提督每月一臨賞功罰過一秉大公務  
使官兵聯爲一氣積習漸就湔除惟是各處炮臺恃  
炮爲威必須添儲火藥多備炮子火藥以硝磺炭配

合而成礮去根渣硝務提淨炭以桺木桑條爲佳縱  
用杉木亦必燒透存性礮灰細羅舂力要足製成晒  
乾色宜帶白粒粒如珠仍令監造者撮藥於手燃火  
試之手無點跡火力高冲烟係白色以此爲最炮子  
則有封門子羣子交杯子擔杆子之分封口羣子用  
以擊船打賊擔杆交杯專用打桅均宜添備各營師  
船歸廠修造久已仰邀洞鑒可否稍爲通融減造數  
船卽以所減料值加於新船之上俾工堅料實堪禦  
風浪矣製造大小鐵鍊鐵宜多鍊則可垂久火船雖  
應措備於臨時必須預爲配就撥定數船先用空船  
派輕捷舵水試演如式方免臨期棘手至於添設排  
鍊浮排仍應添製大划船八隻鐵錨棕本一百二十  
副南山臺脚仍須砌石馬路一道以作安收排鍊關  
欄添造大炮或可將各處廢炮查出添入融製以上  
大畧情形瑣碎難以細載均候鴻裁酌定章程委員  
辦理以便隨時妥商期於核實

道光十四年十二月

初六

日

護順德都司張玉堂不知檢束咨請撤任降補稿  
爲護都司不遵

功令有意窺探咨請撤究以儆將來事竊本提督初蒞  
粵東甫經一月於所屬各營官弁尙未週知而各營  
內河汛境亦未身經是卽選派從人於本月初四日  
親詣順德新會一帶查看形勢稽察巡員一路以來  
有順德新會等營將備弁委先後來船接見本提督  
均諭以肅除積習振刷精神體卹兵艱正已率屬巡  
防以捕盜爲先存營以練兵爲要諄諄告誡衆所共

籌海初集

卷一

三

聞迺有護順德協左營都司張玉堂差代理巡河外  
委蘇燦邦送來洋錢三十四圓並分派各行單賬一  
紙交隨行千總會應元分給曾應元不敢徇私立卽  
面稟前來本提督當卽傳到來弁蘇燦邦再三詰詢  
據稱係護都司張玉堂交給令其送交曾應元轉給  
各行等語及詢以此錢從何措出其意何居蘇燦邦  
則吱唔不能應對本提督立飭千總會應元將原封  
面交蘇燦邦迅卽送回查蘇燦邦係順德協右營額  
外代理該協左營外委汛務張玉堂係伊本轄護理

都司差其賫送非能自專應請毋庸追究惟張玉堂以提標前營千總護理順德左營都司自應奉公守法方爲無忝厥職迺不遵

禁令是積習已深罔知振作且難保其不藉此朋攤從中漁利此等劣弁應請卽行撤任降補把總俾各營知所戒懼不敢效尤積習冀可漸除公事方能振作爲此合咨貴部堂請煩查核選員接署順德協左營都司印務實爲公便仍祈衡奪示覆施行

一咨 督院

籌海初集

卷一

三

道光十四年十二月

十二

日

爲檄行查覆事道光十四年十二月十三日准督部堂盧 咨開道光十四年十二月十三日准貴提督咨開竊本提督初蒞粵東甫經一月於所屬各營官弁尙未週知而各營內河汛境亦未身經是卽選派從人於本月初四日親詣順德新會一帶查看形勢稽察巡員云云 同前文 等因到本部堂准此查護都司張玉堂於貴提督巡河因何差弁致送洋錢應卽撤任查辦除將順德左營都司事務委員接署併行

順德協轉行遵照立將護都司張玉堂撤任查明該  
護都司因何行賄有無朋攤從中漁利情弊刻日據  
實稟覆以憑核辦毋稍徇隱仍將撤任日期具報併  
行東藩司查照外相應咨覆查照施行等因到本軍  
門准此合就檄行爲此牌仰該署副將照依事理卽  
便轉行遵照立將護都司張玉堂撤任查明該護都  
司因何行賄有無朋攤從中漁利情弊刻日據實稟  
覆督部堂核辦毋稍徇隱仍將撤任日期通報毋違

一行順德協

籌海初集

卷一

七

道光十四年十二月十四

日

奏復查明澳門夷人炮臺原委請免驅拆摺

總督主稿

漢軍副都統 臣左廷桐

廣東水師提督 臣祁天培

兩廣總督 臣盧坤

廣州將軍 臣哈豐阿

廣東陸路提督 臣曾勝

滿洲副都統 臣倫忠

粵海關監督 臣彭年

奏為遵

旨查明澳門炮臺番梢係西洋夷人設立起自前明並非

嘆咭喇夷商建設將築造原委及實在情形恭摺奏

祈

聖鑒事竊臣盧坤閱兵途次於道光十四年十一月二十

籌海初集 卷一

美

六日准臣祁墳咨准軍機大臣字寄道光十四年十

月二十五日奉

上諭有人奏廣東澳門夷商有自築炮臺訓練番梢情事

請嚴飭該省大吏設法拆毀驅逐一摺據稱廣東省澳

門地方距省城三百餘里向有夷商攜眷寄住已歷一

百餘年各國夷人恭順奉法惟嘆咭喇夷情狡悍該夷

等於澳門自築炮臺六座曰東望洋炮臺置炮七位曰

西望洋炮臺置炮五位曰娘媽閣炮臺置炮二十六位

曰南環炮臺置炮三位曰噶斯蘭炮臺置炮七位其最



大者曰三巴炮臺置炮二十八位各貯火藥於左側此外尙聞置炮百餘位約計置炮共二百餘位有大炮六十餘位餘炮差小其最大者重三千斤長二丈炮口能容蛇行而入者三人又有番梢三百餘人皆以黑鬼奴爲之終年訓練無間寒暑詭形異服彌滿山海加以奸民貪利被其噉誘導之凌轢居民蔑視官法該夷中如瑪擘成等通曉內地語言文字粵省虛實情形及官民動靜無不確知本年該夷目擘嘑啤擅令兵船闌入海口若非見澳夷終年練兵該省地方官漫無查察恃爲

籌海初集

卷一

五

聲援安敢出此該澳夷安居內地築臺列炮日練夷兵如謂自備洋盜有內地沿海文武衙門代爲巡防卽謂該夷兵寄居內地萬無能爲但內地邊疆豈容外夷設險屯兵置之不問該省歷任文武大員從未以此情奏聞請嚴飭該省大吏務將澳門地方該夷自築炮臺炮位拆卸銷毀驅逐番梢盡行回國等語夷人遠涉重洋在內地通商貿易自爲牟利而來但犬羊之性反覆無常全在地方官辦理妥善申明法制曉諭飭遵懾其玩心奪其所恃威信旣布各夷自俯首帖耳惟命是從不

徒折服其心併可柔馴其性倘漫無查察致啟玩侮之心任令在內地設險屯兵置之不問該地方文武大員狃於目前因循怠玩不思潛除芽蘖消患未萌設縱恣不法勢不能容必至振我國威大加懲創彼時卽治以辦理不善之罪亡羊補牢於事何濟該督等務將澳夷自築炮臺訓練番梢情形確切查明是否屬實如果通省皆知地方大員豈能毫無聞見若知而不言於意何居天良安在撫馭外夷之道柔之以所貪尤必制之以所畏該督等迅將該澳夷實在情形設法辦理據實具

籌海初集

卷一

四

奏如稍有含混諱飾尙不認真查辦將來激生事端釀成後患惟該督等是問試問能當此重咎耶凜之慎之將此各諭令知之欽此遵

旨寄信前來等因仰見

皇上慎重海防消患未萌至意跪誦之下不勝悚惶欽服

之至

臣

祁墳承准前因當與

臣

哈豐阿等傳諭粵海

關監督彭年一體欽遵並行藩臬兩司嚴查

臣

盧坤

接准咨會卽在途次密札香山營縣暨澳門同知會

同委員確訪去後茲據署布政司李恩繹兼署按察

司李振翥並委員候補同知郭際清會同香山縣知縣田溥香山協副將秦裕昌等稟覆前來隨會查澳門距廣州府之香山縣城一百四十五里查明史嘉靖年間先有番人佛郎機入香山濠鏡澳爲市天啟元年大西洋人來中國亦居此澳終明之世未常爲變卽今之澳夷也該夷人歲輸租銀五百兩由縣徵解其建設炮臺六座載在縣志檢查舊案西洋人在澳居住以後有紅毛國夷人卽今之啖咭喇窺伺澳門常欲脅奪市利西洋夷人遂設立夷兵建立炮臺

籌海初集

卷一

望

以爲居守之計亦係前明時所設嘉慶十三年啖咭喇夷兵擅入澳門佔踞東西炮臺經前督臣吳熊光奏奉

諭旨

曉諭退出嗣於十四年署督臣韓對督臣百齡先後

議設前山營官兵案內又將澳夷舊設炮臺情形奏聞有案本年啖咭喇夷目啣嘍啤擅至省城不遵法度臣盧坤慮其至澳生事並因西洋夷人近年貧弱恐爲啖夷誘脅密派員弁在澳門水陸預爲調度併開導西洋夷人許以派撥官兵協守炮臺杜其反側

之心密作牽制之計亦經奏

聞在案其嘆咭喇夷商貿易往來有時領牌赴澳暫寓或安頓家眷往來無常卽如本年擘嘮啤押逐出省以後在澳門店戶寄寓旋卽病故其眷屬卽已搭船回國是澳夷與嘆咭喇並非一氣其設立炮臺番梢所以防禦嘆咭喇諸夷而非嘆咭喇之聲援由來已久惟該夷建築炮臺實在年分並無確切志載且該夷人如果有凌轢居民蔑視官法及奸民勾結情事卽使章程久定亦必應嚴行驅除當經委員會同地籌海初集

卷一

聖

方文武密訪茲據委員查得西洋夷人建設炮臺係在前明天啟年間初造有三巴門伽思蘭娘媽閣炮臺三處後因嚙嚙國爭佔又添建東望洋西望洋南灣三處炮臺並將初建炮臺加修寬大添設炮位現在三巴門炮臺安炮四十七具伽思蘭炮臺安炮十八具娘媽閣炮臺安炮二十九具東望洋炮臺安炮二十具西望洋炮臺安炮十三具南灣炮臺安炮五具此外尙有大小炮三十餘位安放西洋稅館其炮口自濶八寸至五寸五分不等並不能容三人蛇行

而入所用火藥均由小西洋運來收貯娘媽閣炮臺  
臨時取用其番梢原設四百八十名嗣因經費不足  
裁汰二百四十名又頭目兵總五六十人番梢分守  
炮臺每日早晨或鳴鼓換班或開放烏鎗並非終年  
訓練住澳夷人共五百餘家男丁大小一千餘人黑  
夷奴二百餘人該國派有唛嚙哆一名兵頭番差各  
一名在澳管理該夷人遇天氣晴明三五人馳馬海  
旁謂之運氣納涼從無多人遍游山海之事其各國  
夷人到澳向西洋人暫時租屋居住並無在澳長住  
籌海初集

卷一

望

之人現在啖咭喇夷商在澳者十九人此外花旗嘑  
嘑晒各國自一二人至七八人不等徧查澳夷並無  
嗎嘑成其人惟查啖咭喇前有夷商嗎哩啞業經病  
故或係傳聽之訛亦未可定以上各情據在澳居住  
開店民人眾口一辭亦與<sub>臣</sub>等平日見聞相符此澳  
夷設立炮臺番梢原委及現在訪詢之實在情形也  
<sub>臣</sub>等復審度地勢體察夷情澳門東西南三面濱海  
其南面係萬山外洋爲各國夷船入粵海口惟北面  
陸路通香山縣城該夷人所設炮臺均在東西南三

面望洋而建南面爲獨多北面並無炮臺是其設險屯兵專爲防禦外洋而非意在抗衡內地形制顯然距澳門五里卽係前山營所轄之關閘汎爲限制澳夷之界該處向就河內通海沙脊障以石垣設立一門以通行旅派有把總帶兵四十六名防守自關閘西北十五里卽係前山營從前設立陸路遊擊守備各一員嗣於道光十年將守備移駐大鵬右營裁減兵額改遊擊爲內河都司管帶千把總外委四員兵三百六十三名與海防同知駐劄防守臣盧坤前赴

籌海初集

卷一

器

該營閱兵周覽形勢前山營控制澳門實有拊脊扼吭之勢關閘咽喉界限尤爲險要天成是澳夷雖有炮臺番梢亦無險可恃而我內地層層扼要控制卽使夷情反覆亦不敢肆其玩侮之心且西洋夷人住澳二百餘年久已涵濡

聖澤與澳中民人偶居無猜該夷人近年生理日微並無

可噉之利閩廣商民在澳營趁亦從無被凌爭訟之

案其完租納稅事事恪遵法度臣盧坤前次經臨該

夷人鼓吹伺候十分恭順惟有乞憐之心毫無倔強

之狀其貿易進出船隻有委員查驗並有住澳縣丞隨時稽察一切造船修屋等項工作均須稟明地方官撥給工匠不敢自專造作設夷人卽有時出外遊行從不越關開半步是澳夷之馴服與暎夷迥不相同向來立法彈壓亦甚爲周密該夷人距本國海程甚遙非一年半載不能到遠方寄跡孤而無援惟奉

天朝爲依歸亦視澳門爲世業常恐爲外國所奪是以別

國夷商雖在彼暫寓總不能聯絡久居是澳夷之列炮練兵各國夷人亦共知其實爲暎夷之敵不能倚

籌海初集

卷一

聖

以爲援惟暎咭喇圖爭澳門以爲貿易駐足之地蓄志已久西洋人僅番梢二百餘名強弱不敵所以能久安樂土者皆仰藉

聖朝怙冒之仁諸夷不敢凌侮查嘉慶十四年前督臣因

澳門自伽思蘭炮臺至西望洋炮臺迤南沿海一帶

石坎低矮曾爲暎夷爬越奏奉

諭旨令該夷人加築女牆增高培厚俾資防護亦因暎夷

桀驁恐澳夷力不能禦故爲之固其圍以自保柔澳

夷以所貪卽制暎夷以所畏以夷防夷正與現奉

聖諭先後同揆該夷人久在

皇仁覆幬之中此時如遽行拆毀炮臺驅逐番梢二百餘年久設之藩籬一旦裁撤數百戶澳夷未免轉滋疑懼且使各國夷人以西洋人爲

天朝所屏棄必致咸生鳩佔之心轉非綏靖海隅之道卽以內地海疆而論澳門爲廣東門戶本應建臺設守該炮臺雖建自夷人設遇海防緊要之時內地派員撥兵督同防護亦未始不可得其捍衛之力臣等公同酌議所有澳門炮臺番梢應請仍循其舊邀免拆毀驅逐仍嚴加查察不使稍有違玩以杜衅端臣等渥沐

籌海初集

卷一

四

天恩畀以海疆重任固不敢好大喜功妄開邊衅亦斷不敢因循畏葸養癰貽患惟有恪遵

聖訓於撫馭外夷時刻加意馭服者孚之以信狡黠者懾之以威並於水陸營汛嚴整武備俾夷情不敢縱恣地方永臻安謐仰副

皇上教誨裁成於萬一所有查議緣由謹合詞恭摺覆

奏伏乞



皇上聖鑒訓示謹

奏

道光十四年十二月十七日會奏

道光十五年三月初六日奉到

硃批所奏甚屬明晰京師傳言原難憑信第有人陳奏豈能不降旨查詢且檢查舊存圖籍造辦處現貯乾隆初年洋畫澳門圖一幅朕詳加披閱其門戶牆垣宛然在目並有高臺數處俱設有炮具其三巴門等名目俱係清書標識與卿等所奏大同小異自可毋庸查辦仍循籌海初集卷一

聖

其舊惟諸夷貨船暨澳門居住夷人均當隨時畱心照例妥辦天朝體制斷不可失外夷衅端斷不可啟爲此特諭卿等知之毋忽欽此

道光十四年十二月十日會奏

聖旨指示

札飭勤加訓練稿

爲札飭勤加訓練事照得虎門海口之沙角大角南山鎮遠橫檔大虎各炮臺俱爲商夷船隻進省必經之路而蕉門新涌又爲商漁出入之捷徑其南山鎮遠橫檔大虎炮臺四座形勢聯接炮火得力尤爲防範夷船第一要隘果能實力把守炮無虛發奚有疎失之虞曩者竟被暎夷兵船乘風闖入口內直至黃埔推原其故實因守臺弁兵積習因循並未演練大炮旣無準頭又弗聯絡以致貽悞貽羞思之令人憤

籌海初集

卷一

哭

懋况訓練兵丁爲營官首務而各炮臺守禦全賴大炮以振聲威前車旣覆後轍宜防所有南山等處各炮臺撥配軍火炮械亟應整飭鮮明派防兵丁均須訓練精熟以振揚威武而懾服夷心除揭示各臺曉諭外合先諄飭爲此札到該參將遊擊卽便遵照將各炮臺派防員弁務須遴選歷練老成撥配兵丁務須挑選強壯精勇嚴飭各防弁認真操練各兵並將防臺需用旂幟軍械隨時整頓其得力大炮應移於正面需用之處舊小炮位移於兩旁器械均應磨拭鮮明

有應更換者立即查明稟請更換應加配者立即加配足數仍先將各炮後尾墊木遵照示諭另製堅實墊木一規以硃漆劃定分寸每臺設立誌椿二根視誌椿知潮水之長落安墊木分炮口之高低並製炮靶數個每日以潮水半長時演練大炮苗頭應用墊子若干分寸于潮水長平時應用炮墊若干分寸至大汐潮水半長及長平時演練苗頭又應用墊子各若干分寸如此日演兩次另限日期入藥進子安靶水面演放以試準頭並擬定設有奸夷船隻乘風趁潮飛駛而來則苗頭一對船頭即可施放自必中其船身若來船遲緩則苗對其頭梳方可施放必看風色之順逆潮水之緩急來船之遲速酌量燃火之疾徐總之人爲萬物之靈必須學而後成練而後熟更須各該防弁平日勤加教練一一講論明白循循善誘務使各兵了然胸中兵知將心將知兵情至臨事時自如身之運臂臂之運指可無僨事之慮該參將遊擊

按旬親往督演察其勤惰優劣分別賞罰一秉至公毋濫毋縱兵丁中有演練純熟者非干犯軍紀勿率

更換致爲新手貽悞至於火藥炮子固應多備火藥布袋亦應預籌常常晒晾不可受潮在臺防兵日則分班瞭望夜則更替鳴鑼吹螺務均勞逸不可偏累大小官員愛兵如子則各兵視之爲父母矣火箭火礮則於操演各兵技藝之期習練均使精熟爲要本軍門隨時親臨閱驗或密差訪查倘該弁兵等仍前怠玩或不認真訓練仍前生疎無準及查有懶惰偷安者官則立予革究兵則插耳責革決不寬貸該管將備督飭不力視爲泛常者均卽奏參各宜凜遵甚

籌海初集

卷一

辛

勿因循泄視自取咎戾至於防臺兵丁餉米不敷分膳家口本軍門昨已面商督部堂籌款津貼矣毋違

一札署本標中軍

署本標右營

道光十四年十二月

二十一日

逐月捐廉發給中軍修理各炮臺軍械稿

爲札飭遵辦事照得南山鎮遠橫檔大虎四處炮臺爲防夷扼要之區一切器械炮火及零星需用之物必須件件整齊俾有備無虞以期得力而沙角現議改爲號令炮臺必須於望樓前添製高杆一根大旂一面仍須預備柴草百十束堆集望樓之內一遇緊要日則懸掛大旂夜則集薪燃火知會大角橫檔各臺一齊開炮第重大工程自應咨商督撫籌款

奏辦其零星之件卽應由營捐辦卽如各臺水面設立

籌海初集

卷一

五

誌椿各臺大炮安置墊木大角炮臺立杆添旂各臺整理器械在在均須籌備旣不便事事咨請籌款營中又無閑項可支應由本軍門按月捐廉今先發銀二百兩交該叅將隨時動用卽行次第興辦不敷若干下月再行請給務將各炮臺一切軍械修整鮮明鋒銳不任短缺爲要合亟札發爲此札仰該叅將卽將發來養廉銀二百兩兌收隨時支用以免掣肘用完再行請領切勿拘泥吝費是爲切囑毋違特札

道光十四年十二月二十一日一札本標中軍

虎門海口添製排鍊無礙商船稿

昨肅丹函度登青覽頃奉台翰並錄示查明澳夷請

免驅拆覆

奏摺稿仰見撫馭兼施恩威並用廣播懷柔之至意欽

佩良深承示添建南山暨蘆灣山脚等處炮臺實屬

首尾相聯深得拊脊扼吭之勢一舉兼備尤佩神謀

所有添鑄炮位已令舖戶承辦取具保固其添改及

修築各工已飭東莞李令與洪署將勘估將來興辦

之時委令洪署將李令及余叅將協同辦理諸當就

籌海初集 卷一

近稽查以副台囑洪署將久經戰陳深明炮火事宜

務祈委飭前來不獨守臺弁兵得其教導一體練習

施放有準即弟亦獲指臂之助叨益無窮至前議排

鍊業經面陳無事則排列於山邊有事則橫檔於海

面如門開闔並非常隔中流本於來往商船毫無阻

礙嗣又深慮或有不肖弁兵藉以演試啟閉之名而

為斷流漁利之舉擬逢演試之期親往督率如荷允

行將來製造齊備尚祈頒示曉諭設有藉端需索等

情許商人扭稟嚴辦以杜其弊迂拘之見非敢執一

第有此排鍊兩層實與炮臺互得守望相助之益可  
否敬祈衡奪又承示籌有款項會銜覆

奏實深抃幸之至合先肅謝云云

道光十四年十二月 二十一日

籌海初集

卷一

五

道光十四年十二月 二十一日

奏稿林幸之至合先肅謝云云

奏稿林幸之至合先肅謝云云

奏稿林幸之至合先肅謝云云

分撥探防籌添臺兵口糧各件催督院速覆稿

二十一日肅覆寸函度已上登台覽前議於大鵬香山巡洋船內酌撥二船駐守萬山兩臺遇有夷船收針到山大鵬一船專報中營巡員傳知沙角守臺汛弁知會前途撥兵飛報提督香山一船專報澳門巡員飛報香山副將兩營船隻弁兵按月輪換以均勞逸而專責成因巡弁向無稽查夷船之責且不通夷語是以敬請飭行澳門同知轉飭各引水凡遇夷船到山查明卽知會萬山師船分報巡船以便沿途接籌海初集

卷一

奏

應瞬屆正初如荷允行卽須分飭各營遵照派撥或不必行卽望示覆並將沙角炮臺改爲號令炮臺凡遇引水執持印憑引船到口報明汛弁該汛弁卽放炮一聲知會南山鎮遠各臺官兵一齊上臺佈列照看夷商船隻過境以示威嚴日間分派兵丁登高瞭望夜晚輪替支更看守炮位設遇夷船到口並無引水持文赴臺呈請照驗者或因引水來遲或係奸夷應照向來章程先放大炮一聲不必下子令其落帆下旋守候引水到臺再行驗放如該夷船聞炮仍不



落蓬下椀再下子開炮一門且不必對準施放如再  
不下椀則係奸夷卽應開炮下子轟擊一面飛報虎  
門一面於望樓高處日間懸旂一面夜則集薪燃火  
知會大角炮臺弁兵一體開炮下子轟擊其南山鎮  
遠各臺聞炮聲絡繹卽一體預備至沙角炮臺現係  
外委一員在臺防守應選諳練把總一員於正月初  
一日赴臺更換其兵丁炮火仍循其舊又大角炮臺  
原派外委一員防兵五十名應撤去防兵二十名仍  
畱外委一員兵丁三十名炮火仍舊不動至鎮遠橫

籌海初集

卷一

蓋

檔兩炮臺原派千總二員分臺防守查調署千總萬  
國勝人尙老練請仍畱鎮遠防守其橫檔千總王殿  
安人雖老成稍覺魯鈍應請以右營署千總黎志安  
更換卽以王殿安換防大虎炮臺其大虎原防把總  
歐清飭調回營尙操兵技至各臺防兵現已飭營挑  
選精壯者分別更換均於年內配定正月初分赴各臺  
以上各節僅就管窺尙祈核示以便轉行中右二營  
一體辦理再派防沙角大角南山鎮遠橫檔大虎六  
處炮臺除大角議撤兵二十名外現僅二百六十名

將來南山添建寬大月臺仍須添兵三十名兵丁苦  
況前已面陳仰荷概允籌款每兵每日賞給口糧三  
分將來配定駐防計兵三百名或自明年正月起抑  
自二月爲始敬望示下傳諭各兵遵期支領統希衡  
奪祇候遵行云云

道光十四年十二月二十二日

籌海初集

卷一

美

道光十四年十二月二十二日

籌海初集卷一

自二月爲始敬望示下傳諭各兵遵期支領統希衡

分將來配定駐防計兵三百名或自明年正月起抑

自二月爲始敬望示下傳諭各兵遵期支領統希衡

將來南山添建寬大月臺仍須添兵三十名兵丁苦

咨復督院必須添製兩層排鍊以資阻截稿

爲咨會事本年十二月二十二日准貴部堂咨開照得虎門一帶炮臺經本部堂親歷查勘並委東莞縣李令會同洪署叅將詳細勘覆除應需添置大炮現在飭辦外查南山炮臺原建過高應在臺前餘地添築月臺橫檔鎮遠南山各臺炮洞過大牆垛亦薄應照大虎炮洞尺寸改小內八字樣牆垛加築堅厚大虎炮臺炮洞合式而牆垛亦應加厚以資抵禦其橫檔背後海道應將橫檔西首小炮臺移建山脚加增籌海初集

卷一

五

寬大並於蘆灣山脚就近採石添建炮臺以上各項工程本部堂酌定一切辦工銀錢委李令經理俟籌有款項卽交該令收貯支發事竣核實報銷其辦理工程委該令與洪署叅將會同督率查察該令與該署將均屬老成練達辦事實心本部堂所深知務須加意料理工堅料實以重海防斷不可如尋常辦理官工工匠任意支銷丁役得規庇縱以致有名無實想該令與該署將亦斷不致此現在應將各項工程先行確估以憑入

奏除札委東莞縣李令會同署叅將洪發科將南山等  
炮臺應行添建及修改炮洞加築牆垛各工何處應  
如何辦法勘明長寬高低厚薄各丈尺應用工料若  
干需銀若干逐一確實估計詳晰開摺稟覆核辦辦  
工時如需派員差委該令卽自行遴員具稟以憑派  
撥均毋延率及札署叅將洪發科會同李令詳細勘  
估稟覆並將前項工程妥爲督率稽查以重海防並  
札東藩司遵照外相應咨會查照等因到本提督准  
此查南山鎮遠橫檔大虎四處炮臺參差對峙中間

籌海初集

卷一

五

海道爲商夷船隻出入必經之路建臺設守已得扼  
喉之勢今酌定將南山一處添建月臺橫檔鎮遠炮  
洞收小改砌內八字式加築墜厚大虎牆垛一律加  
厚以資抵禦併防其繞越又將橫檔山後及蘆灣山  
脚另造炮臺仍添鑄大炮四十門分配各處是重門  
之下又添猛虎之威仰見鴻謨實深拜服惟是本提  
督數詣橫檔察看水勢每逢長潮水從外海漲進因  
沙角口門寬大溜勢尙不見急迨漲至南山橫檔間  
水爲諸山所束以致湍急泓深若大汐南風船隻過

此勢如奔馬雖欲寄旋竟有欲罷不能之勢疊詢將  
弁知今歲外夷兵船卽係乘順風長潮闖駛入內前  
車已覆本提督安敢不作未雨之籌是以前議請製  
兩層排鍊承示因經費難籌未議及此今將次興辦  
不得不再懇籌添俾遇事則移排鍊橫檔中流以作  
截阻之具况擘嘍啤自逐出之後在澳門病故犬羊  
之性安能必其不來目下添鑄大炮猛烈無以加矣  
增建炮臺周密無以過矣然必須添製兩層排鍊方  
能阻其不前蓋夷船能於迅駛而炮臺則寸步難移  
籌海初集 卷一 五

添臺添炮非有排鍊阻截則無以顯炮火之威添鍊  
添排又必須炮火轟擊方有以助排鍊之勢准咨俟  
各項工程勘估後方行入  
奏是以謹據管窺咨請採用非敢固執尙希衡奪核示  
施行

一咨 督院

道光十四年十二月

二十四日

配造火藥復稿

頃間連接二十五二十七日兩次回玉併承錄示廣西陳兩峯軍門信底論稿二件誦閱之餘備領一切至兩峯提軍久任封圻洞澈鉅細素所欽服深愧萬不及一教弟到粵後詢查所造火藥不甚精工前日

面呈籌議條內亦經慮及昨又親詣造藥處所逐細查勘卽面諭各將備另置石臼論以配合數目亦係仿照辦理以期致遠摧堅今荷通飭水陸各營一體仿造將來委員洪署叅將前來襄司其事先演各臺

籌海初集

卷一

卒

炮火次及烏鎗俾獲資助卽所以仰副綏靖海疆整頓營伍之至意也至教弟初蒞粵洋諸多未諳是以每事不敢固執不辭瑣屑悉請鈞裁茲承示夷船各節得所遵循矣惟前議防臺兵丁口糧業將慨允籌款賞給一層傳示各兵無不踴躍靜候恩施萬望設法先行籌款庶使示以恩信遇有懈怠加之嚴罰而無怨也是爲翹祝佇盼者耳

道光十四年十二月二十八日

六回王將承發示

核計炮臺兵數籌議歲需口糧稿

新正月初一日接奉鈞函捧讀再三感銘無既承示各炮臺兵丁口糧必應添給資以薪水方可專其責成必須行司籌款議詳定案究竟舊設各臺向有防兵若干如何支領着詳晰查明用印文咨會以憑行司籌辦等因仰見慎重海防體卹兵艱之意查沙角炮臺原設防兵三十名鎮遠橫檔兩臺各原設兵六十六名大虎炮臺原設兵五十名以上四處炮臺原派兵數應請仍循其舊至大角炮臺原派防兵五十名因

籌海初集

卷一

空

口門太寬不甚得力應酌畱防兵三十名其南山一處現議改建寬大月臺造成後須配兵六十名又橫檔山後移建炮臺蘆灣山脚添造炮臺工竣後仍須各派兵三十名是舊設新添炮臺八處約計防兵三百五十名以每名每日籌給口糧三分計每月需銀三百一十五兩除行中右兩營將領悉心核議俟議覆至日再行核實咨請衡奪外緣奉白函合先肅覆道光十五年正月初一日

虎門緊要臺兵口糧遵示減定再行面覆稿

新正月初五日祇奉初三日差賞還雲聆悉種種承示  
賞給防守炮臺兵丁口糧爲數過多命再酌核分別  
最要次要將最要處所量給津貼每年總以一千兩  
爲度設遇有事之時如應加給兵糧臨時酌定較爲  
圓活亦昭激勵更爲得力云云仰見於樽節庫項之  
中仍寓體卹兵艱之意豈但防臺衆兵共應感激教  
弟亦深欽佩敢不仰體以慰仁慈忠盡之懷查虎門  
爲中路海防扼截其炮臺亦較各處更關緊要開築  
後卽擬親詣各臺逐日施演至南山暨蘆灣山脚等  
處添建之臺須俟工竣後方能派定防兵其餘各臺  
現在遵示酌減俟將來議定如何辦理之處容俟赴  
省再當面罄

道光十五年正月

初五日

籌海初集

卷一

三

澳門緊要臺兵口糧遵示減定再行面覆稿



設立義學曉諭衆兵子弟肄業告示

爲曉諭肄業事照得本軍門蒞任以來察看虎門寨城內外均係兵丁住屋其中攜帶子弟同居者諒必不少惟僻處海濱附近又無村館鄉塾以致讀書之聲竟渺焉于耳爾等子弟終年無事嬉戲閒遊白日青春殊爲可惜本軍門擇於二月初二日在於

關帝廟兩廂設立學館二所籌備束修延師課讀諭爾兵

丁知悉如有願將子弟送學攻書者可赴中軍衙門報名引送入學不獨可以收束童心且可藉圖上進

籌海初集

卷一

奎

古來名將建功立業忠

君孝親未有不從讀書中來况爾等年幼子弟將來造就正不可量本軍門不忍坐視少小曠閒又深知爾等無力從師之苦故有此舉並非虛襲義學之名實則不外家塾之意也爾衆兵丁其各率爾子弟就學從師毋自暴棄本軍門實有厚望焉此示

道光十五年正月初十日一出示寨城三門

立義學勸諭衆兵子弟肄業告示

通行訓練章程挑選精壯士卒稿

爲申明訓練章程派定千把經管以專責成而行賞  
移咨轉飭各營遵循訓練章程一體認真操演以  
收實效事照得廣東水師各營官兵軟弱技藝欠精

前已見諸邸報是以本軍門於蒞任後卽通飭各營

上緊操練並咨行各鎮營挑選備戰勇壯兵丁認真

練習務使一兵一技悉成勁旅庶邊海地方有備無

患得以上報

皇恩下伸已志惟是水師營分無論內河外海均應分駕

船隻逐段巡查緝盜防夷在在俱關緊要是操練巡

籌海初集

卷一

六

防二者不可缺一自應分投辦理俾兵技漸就精強

巡防亦不致貽悞查上年冬季督部堂巡閱水師各

營疊准來咨內開中營革去一鎗不中兵八名又僅

中一鎗勒限兵二十三名左營革去一鎗不中兵十

一名勒限兵三十四名右營革去兵三名勒限兵二

十三名前營革去兵一名勒限兵五名後營革去兵

一名勒限兵六名香山協左右二營革去兵十八名

勒限兵三十九名前山營革去兵三名勒限兵七名

大鵬左右二營革去兵十二名勒限兵三十一名順

德協左右二營革去把總一員降去外委一員革去  
兵十九名勒限兵四十七名新會左右二營革去兵  
二名勒限兵十一名本軍門展閱來咨不禁汗下查  
大閱之年督部堂奉

命巡閱通省各營將領挑選弓箭鳥鎗兵丁呈送考閱不  
過十分之三四且係選送之兵何至五箭全空一鎗  
不中又僅中一箭止中一鎗者如此之多足見該管  
將脩一味因循經搯千把全不認真似此疲玩成風  
廢弛伊于胡底今本軍門酌定條規通行各營仰各  
籌海初集 卷一 壹

營將脩轉飭經操千把洗除舊習認真操練各保功  
名毋得自棄本軍門再三申令一秉至公定於秋末  
巡閱本標徑轄各協營悉照後開章程分別賞罰各  
宜自愛切勿身試

合再諄諄札飭爲此札仰該營卽  
除行本標徑轄各協營

便遵照嚴飭脩弁激發天良認真訓練務使各弁兵

已精者精益求精未精者漸就精強總令一兵得一  
兵之用餉不虛糜一弁有一弁之能官不尸位本軍  
門不憚瑣碎誥諄諄其各凜遵仍將遵辦緣由及  
派定經操官弁銜名挑選各技兵丁花名一併造冊

呈送

毋違切切  
外爲此合咨貴鎮煩爲查照希卽轉飭所屬各

營一體遵照認真操演務至精純施行

計開

一各營兵數多寡不一總以每百名挑出精壯兵四十名認真操練謂之備戰兵務使技藝純熟鎗箭有準俟練熟後再行更替巡防如此替換操練三年則閤營無不練之兵矣設該營洋面遼濶汛防寬廣不妨呈明稍減或先練三成亦可

一經操千把總派定承操一年一年之內不准更換

籌海初集

卷一

奕

一以專責成而免推諉其實力操兵一年之內著有成效者予以陞擢其委靡不振者該管將備隨時查明卽行降革則責無旁貸矣

一弓箭兵遵照部定章程官兵步弓總以六力爲準能於八力十力十二力挽強命中者卽破格獎拔如弓不及六力者卽有違部式該管官卽隨時勒令練習若不見長進卽革退另募如漢仗年力均好不妨改技烏鎗籐牌總在該管將備核實辦理

一弓箭兵以弓勁有準者爲最每兵十名內有漢仗

長大在六名以上者爲合式十名共射箭五十枝能中箭二十六枝以外者爲合式如兵丁十名內有漢仗可觀在七八名者準頭在六分以上者兵則立予獎拔官則記名陞補設使漢仗準頭不及分數者卽照所欠分數官兵均分別降革責處

一鳥鎗爲行軍利器鎗兵以健壯爲佳每十名打靶三十鎗以中靶十八鎗爲合式如準頭在七分以

上者爲優不及六分者爲劣此後分別優劣總以準頭多寡以定賞罰

籌海初集

卷一

三

一定例鎗兵打靶第一鎗站打第二鎗跪打第三鎗伏打自應仍照舊式操演至於整隊排鎗卽大陣中之九進十聯環最爲得力分排則爲九子合攏則爲整隊各營必須演練進退出入總以齊整爲要提標中右兩營刻已教演各營均當效法

以上六條旣簡且明各營將脩千把務宜效法努力從公用心訓練本軍門先教後懲一切均循舊制毫無杜撰自此次通行之後敢有不認真訓練者法令具在莫謂言之不預也

一咨四鎮 一札中左右前後五營 香山協

順德協 新會營 大鵬營

道光十五年正月 二十二日

籌海初集 卷一 突



五十五 二十二日

會營 大鵬營

新會營 大鵬營

請留千總周國英仍署右營守備稿

月之二十四日接奉回玉知前肅謝牋已登記閣併奉到廣西陳提軍轉寄之函有費清心銘泐無似承示砲臺事宜俟勘估覆到卽會銜發摺仰徵關照尤切欽承側聞二月中浣卽有粵西較閱之行

教弟遠

隔獅洋未克躬送俟節旌回省再當趨達積忱昨准鈞咨署陽江鎮右營都司何文光撤回左營本任其於營伍公事如何因未見其人無由知悉查其本缺係右營守備林騰鶴署理何倫旣回本任林倫亦應

籌海初集

卷一

充

遞回本任惟林倫曾見三次詢其一切不甚了了

教

弟業將訓練章程通飭各營於各枝兵丁內先挑四

成選派得力千把不准更換經捺一年視兵技之優

劣知千把之勤惰以定勸懲親標中右兩營已於開

印日開操專派署右營守備周國英經管並派署遊

擊何駿龍署中營守備曾應元督率南山鎮遠橫櫓

大虎四處弁委演練各臺大炮準頭分別大沙小沙

水勢長落炮口高低務使各兵手熟眼準心定力齊

俟操練稍合準繩擬於二月半後親往較閱賞罰兼

施以冀漸見就緒惟是一切公事均須得有實心任  
事之員方能起色守倫林騰鶴人欠勇往難期得力  
議將林倫另請委署別缺所遺右營守倫仍以千總  
周國英署理詢據兩營將領稟稱該千總周國英人  
甚勇往操兵頗能得力可否俯准俾公事不致掣肘  
叨益無窮矣

道光十五年

正月

二十九日

籌海初集

卷一

七



札飭各營查明儲備歲需火葯造冊呈覆稿

爲札查事照得火葯一項爲軍火要件本軍門每年保題軍裝冊內僅將額設儲備數目造報但火藥例應出陳易新該營每年動墊若干每年買回硝磺造成火藥若干歸補儲備亟應確查以歸核實此外有無奉撥到營奉撥出營火葯各若干均應隨時報明茲查檔案該營並未報有四柱清冊事關軍火要件合就議定冊式札飭札到該營照依事理卽便轉飭遵照刻日查照粘來冊式逐細分晰據實開造四柱

籌海初集

卷一

七

清冊限十日內呈飛專差稟覆併嗣後遞年務須照辦切勿稍延干咎毋違

計粘冊式一紙

舊管

額設儲備火藥若干斤

內有續奉撥出撥入者均註明

新收

購回某年硝磺各若干斤

造成火藥若干斤

開除

一墊用歲需火藥若干斤

實在道光十四年底

除墊歲需火藥外仍局存儲備火藥若干斤

又該營買回十三年分硝若干礮若干礮若干應該造成

火藥若干斤俟造成另報合併聲明

一札本標中左右前後五營 香山協 順德協

大鵬營 新會營 前山營

道光十五年二月初二日

籌海初集 卷一

三

庫存炮子銹蝕當出陳易新並趕造火葯稿

頃由貴中衡專差千里馬梁得超賚到初三日所發  
回玉仰承俯准所請仍以千總周國英署理右營守  
備林脩另行改委具徵虛懷若谷和神當春曷勝欽  
佩至挑選兵技試演炮準皆係分所當然猶承宏獎

更切懷慙

教弟

於開篆後親詣本標中右兩營點查

軍火葯彈尙無虧短惟查鑊封門彈以及鑊羣子全  
行銹蝕皆有孔眼難期得力檢查冊載均係康熙十  
六七八九等年自省局領回大約年歲久遠海邊濕

籌海初集

卷一

七

重所致幸本年正月發到新鑄大小封口子二千九  
百六十五個昨已分貯各臺此時按期操練炮準必  
須炮炮下子現擬卽以此項銹蝕炮子量爲配演將  
來彙總補造似亦出陳易新之一道又查水師各營  
存局儲備火葯多寡不一而兵數在千名以內者每  
年歲需火葯均在三千斤以外每年動用照例出陳  
易新此間亦然惟江南各營均於五六月間成造本  
年歲需火葯八九月間卽一律造成歸補儲備連日  
檢閱各營購買硝磺文冊均係十四年冬甫購十三

年分歲需硝磺即使趕緊配造總須十五年秋間方能造竣是存局儲備之藥既已墊用十三十四兩年歲需仍須墊用十五年上半年操用火藥比如歲需火藥額造三千斤者存局之藥不過儲備三年多則儲備四年若不急急造成則愈墊愈少似此年壓一年必致儲備漸少海疆營分儲備最關緊要昨已通行提屬十四營速將火藥一項趕造四柱清冊一俟呈覆至日核清後即飭各營趕購十四年分硝磺接續配造庶幾儲備有資而領存公費亦免虧挪矣容

籌海初集

卷一

七

俟逐營核明另請通飭各營遵辦先此肅復云云  
道光十五年二月初四日

分兵訓練指地專防稿

爲預期派定專司自行選練弁兵以資從容得力而免臨事周章事照得上年八月暎夷兵船不遵法度闖入黃埔上煩

宸

念譴責立加前車是鑒亟宜預防是以本軍門蒞任之

初卽親詣各洋履勘形勢已將各扼要處所繪圖備文咨商督撫籌款次第興辦並行知在案至於操練兵技演習炮準配造火藥整理軍械亦均節次通行又在案卷查上年六月夷目啣嘍啤不領牌照私進

籌海初集

卷一

壹

洋行於七月十二日准督部堂咨開除札香山協縣水師中軍大鵬營東莞縣會同督率兵役及巡洋舟師沙角橫檔各處炮臺守口弁兵將各臺炮位配定彈藥晝夜瞭望倘該巡船膽敢闖入內河滋事卽行開炮轟擊如該員弁守禦不慎致該夷兵船闖入內河定以軍法從事凜之勿悔等因迨暎夷兵船二隻於八月初五日闖過鎮遠初七日又過大虎停泊黃埔於八月初十日又准來咨內開查貴標中軍叅將經本部堂札飭速赴虎門等處炮臺預先整備晝夜

瞭望如再有夷兵船進口卽用頭號大炮轟擊等因  
各在案查其時前軍門李 患病沉重不能理事而  
叅將高宜勇並不預籌方畧頗預從事失於疎防弁  
革官叅咎由自取查虎門爲粵海咽喉省城外衛有  
備無患豈可忽略須臾本軍門蒞茲三月已悉大概  
情形特與爾將脩等預定專司庶責無旁貸自今以  
往若調度乖方則責歸提督若督率不嚴則咎歸將  
領軍械不利則守脩之咎難逃兵技不精則千把之  
罰不遑其各炮臺防兵每月兩次操練炮準並按三  
籌海初集

卷一

美

八日期操練九子五子等鎗仍責成以九子五排配  
成一隊專責守臺弁委經管該將脩每月輪替前往  
較閱俟演練稍精本軍門親臨較閱公行賞罰至於  
南山炮臺整理軍火炮械一切操練事宜專派中營  
叅將督理仍兼管鎮遠炮臺將來南山添建月臺仍  
須添炮添兵均委該叅將經理其橫檔砲臺整理軍  
火炮械操練一應事務專派右營遊擊督理仍兼管  
大虎炮臺將來橫檔後及蘆灣山新建炮臺仍須配  
炮添派弁兵均委該遊擊悉心籌辦其鎮遠炮臺專

派中營守備整理砲械軍火一切操防事件其大虎  
砲臺專派右營守備整理軍火砲械一切操防事件  
該將備四員接札之後各於本營內選派勤幹弁委  
一人挑選勇壯兵丁年在二十以外四十以內者各  
一百二十名每兵十名爲一隊每隊選拔隊長一名  
專管戶下兵九名以資鈐束卽交所選之弁用心操  
練該將備每月親閱一次分別賞罰練熟後本軍門  
親臨較閱以定勸懲如此操練旣勤則技藝自精技  
藝精則膽力益壯官兵日漸日親則官知體卹兵艱  
籌海初集

卷一

七

兵能仰遵官法上下同心自可聯爲一氣矣當無事  
之日均令在營操練俟南山月臺及橫檔後蘆灣山  
各臺築成卽可於此項兵內酌量派撥倘有外夷兵  
船一過萬山該將備等卽各帶本身練熟弁兵飛赴  
所派砲臺鼓勇堵截設外夷兵船愍不畏死膽敢闖  
入沙角該將備遵照文內所載卽用頭號大炮對準  
轟擊合先預行札派以免臨事周章爲此札仰該  
叅將立卽遵照實力經理仍限十日內將遵文辦理  
緣由及所選弁兵花名具文造冊各自呈覆以憑彙

遊擊  
中軍  
守備

咨脩案事關籌脩邊防各宜努力趨公毋得稍存泄  
視本軍門言出法隨該將脩幸勿自悞毋違特札

一札本標中軍 右營遊擊 中右營守脩

道光十五年二月初七日

籌海初集 卷一

夫



查驗庫存銹蝕炮子札營出陳易新稿

爲札飭遵辦事照得本軍門於正月二十二日親臨  
中右二營軍火局閱驗軍裝甲械藥彈等項驗得局  
內有存貯大小生鉄炮子均已銹蝕全有孔眼若用  
以禦敵難期得力查係康熙十六七等年由省局領  
回自係年久之故因思現在各臺按期演練炮準每  
炮均須下子試靶若以此項銹蝕炮彈運往配用甚  
合出陳易新之法合就札飭爲此札仰該參將遊擊即便  
轉飭遵照將此項銹蝕炮子酌量各臺每次演靶應

籌海初集

卷一

七

用多寡隨時運送各臺配用俟將來彙核總數報明  
補鑄歸局仍將遵辦緣由稟覆切勿遷延毋違特札  
一札本標中二營右

道光十五年二月

初九

日

蕉門海口炮小兵單札飭右營遊擊議覆稿

爲札飭議覆事照得蕉門海口外達大洋內通省會  
爲商漁船隻出入口門亦外夷脚船及走私快蟹往  
來捷徑前因海氛未靖於嘉慶十七年建臺設守添  
製炮火在於右營內派撥弁兵專司守禦上年冬月  
本軍門親臨察勘該處水面量寬二百八十丈零中  
泓深處計寬一百二十餘丈大汐測水均在二丈以  
外大小商船往來無滯誠慮夷船由此竄越亟應設  
法籌防查蕉門炮臺止設防臺外委一員防兵二十  
籌海初集 卷一 全

六名安貯一千五百斤炮二位一千二百斤炮四位  
一千斤炮八位雖該處水面不甚寬濶然海口要隘  
砲小兵單若不預爲籌備殊非慎重海防之道其應  
如何添脩之處合行飭議爲此札仰該署遊擊悉心  
妥議或抽換大炮數門或選派得力弁兵務使預備  
於事先免致疎虞於日後通盤籌計妥議呈覆以憑  
確核毋違毋忽特札

一札本標右營遊擊

道光十五年二月初九日

通行各營趕購硝磺配造火藥以實儲備稿

爲咨請通飭水師各營札行趕購道光十四年分歲需硝

磺乘時配造以實儲備事竊查水師營分巡查海面防守炮臺能致遠於汪洋攻堅於口岸全恃鎗炮是以定制無論大小營分均照歲需火藥數目儲備四年或五年者出陳貯新有脩無思法至善也昨承

貴督部堂以火藥欠精通飭水陸各營加工製造務令

力能致遠業已一體通飭各營照造在案本軍門復查儲備火藥例應實存在局雖間墊歲需止准暫挪

籌海初集 卷一

全

十之一二歲需火藥卽於本年配造歸還庶陳陳相因足資緩急茲查水師鎮協各營上年冬季呈報遵文購買者均係十三年分歲需硝磺卽使趕緊配造必須本年秋季方克完工計儲備項下目前已墊去十分之六若夏季雨水稍多造藥更難迅速墊用愈多儲備益少於海疆營分大有關繫除通飭水師各營咨會督部堂轉飭 藩司札飭理事同知核明現在存局硝磺以便各營購買外 合就咨移札飭爲此合咨貴鎮請煩轉札仰該營照依事理遵照卽將領存十四年分歲需硝磺銀兩脩具批

文派弁赴省購運回營接續配造其領存十五年硝磺銀兩務於年底一律購足回營精工煉製以實儲

備外合就咨會為此合咨冊施行

貴部堂請煩查照一體飭催並祈轉飭藩司札飭理事同知核明現在存局硝磺以便各營購領施行

一咨 督院 一咨 四鎮

一札香山協 順德協 新會營 大鵬營

本標中軍

道光十五年二月 二十二日

籌海初集 卷一 全

本標中軍

一札香山協 順德協 新會營 大鵬營

一咨 督院 一咨 四鎮

本標中軍

一札香山協 順德協 新會營 大鵬營

一咨 督院 一咨 四鎮

本標中軍

一札香山協 順德協 新會營 大鵬營

