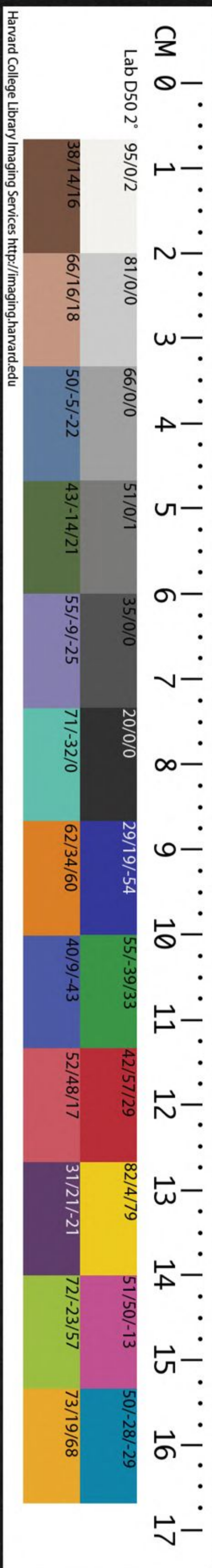


T1786.2/66186(1)

金本

聖門志





聖門志序

聖門志者盖有出千古之

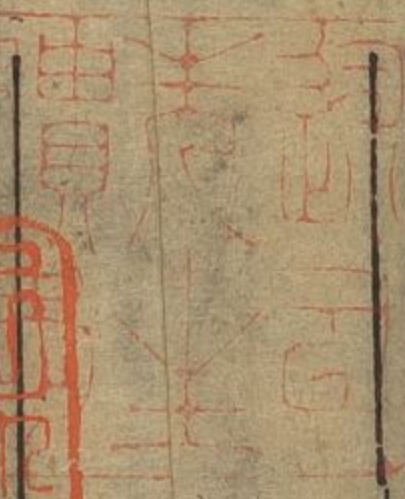


獨見真識之呂藩理季可

之所彙撰也書成于丁巳

吾鄉趙太宰先為之序方

之序方



孝經樓

聖門志
欲授梓而已未忽棄其官
更有至孝能成父書之太
學聖符于癸亥歲書爲邑
令樊紫蓋歎異刻之鹽邑
志林賀孝延項希憲兩督

學各爲之序詰歲甲子秣
陵顧太史索見賞重爲增
科目閣臣一欵刻之南都
顧朱兩太史各有序又明
年戊辰聖符來過闕里更

成陋巷三遷卞里東野諸
志以褒表聖賢余卽載與
俱行入

賀道爲成我聖蹟圖一卷
寂爲精勝且謀重修闕里

一志爲盡出家藏珍秘俾
之纂輯忽謂聖門前刻尚
屬兩置今更三鏡必永藏
聖府言未竟而繡棗在前
矣前更有馮侍御序余乃

大爲駭歎曰晚近英儒學
俊說聖說賢小關利害蹶
焉掉臂者皆是也而聖符
孝成父書使書曲志林一
刻而傳四方可也意未已

也必欲傳之名都則再刻
始之自下至于山東亦可
也意未已也必欲貯之公
府不惜三梓傳之雲仍奕
葉無窮已時何其矢心歸

仰用意悠永若視尼山爲
歸宿指洙泗爲還源書臺
可展編杏壇可寄操聖門
家門顏巷家巷矣故我仙
源株系及海宇儒賢展卷
讀斯必念其遠擷根宗而
知學有本源也枝析條流
而知識有辨別也配哲犁
然而以得喻淺深也儼罷
凜焉而以品決邪正也卽

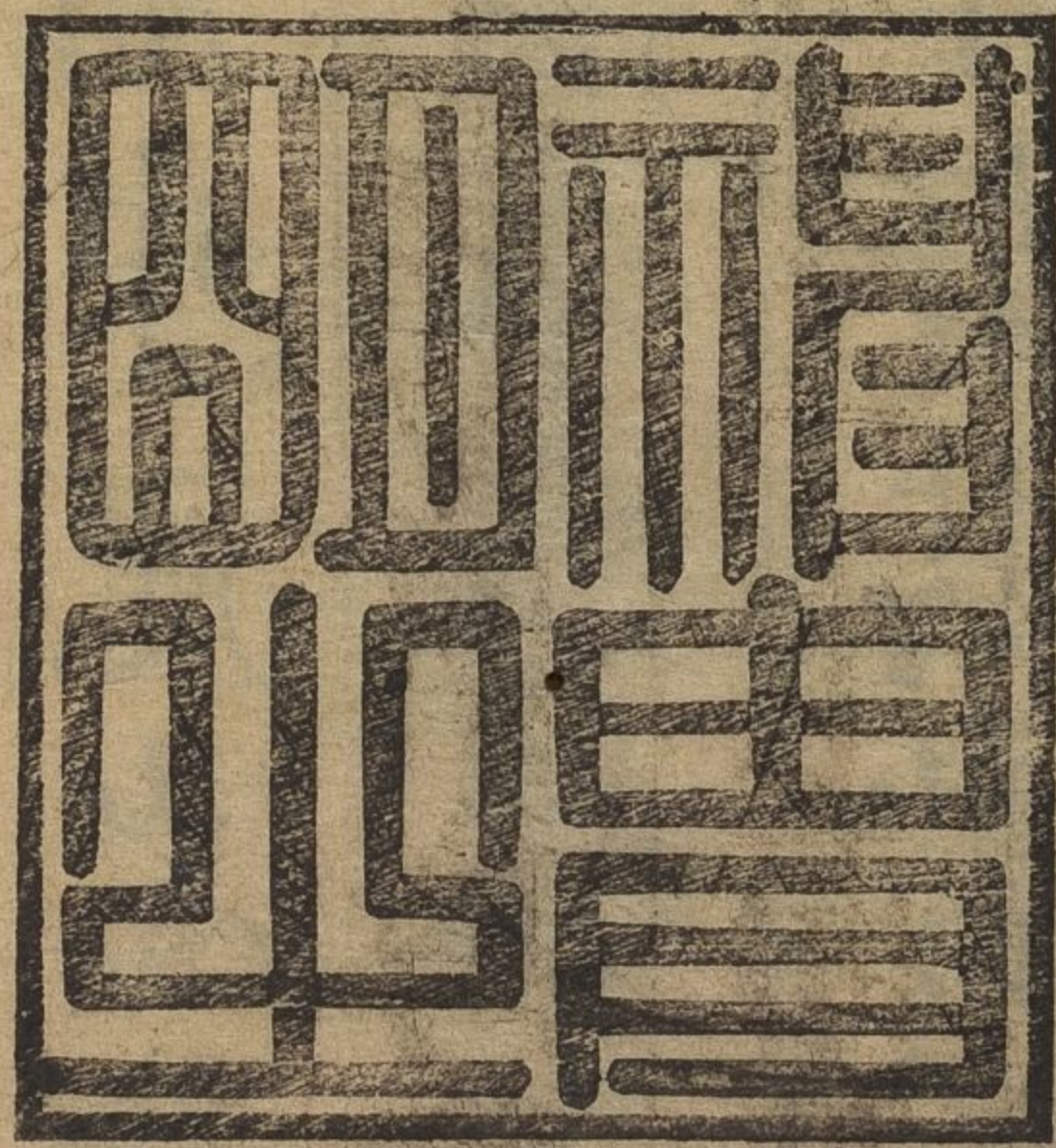
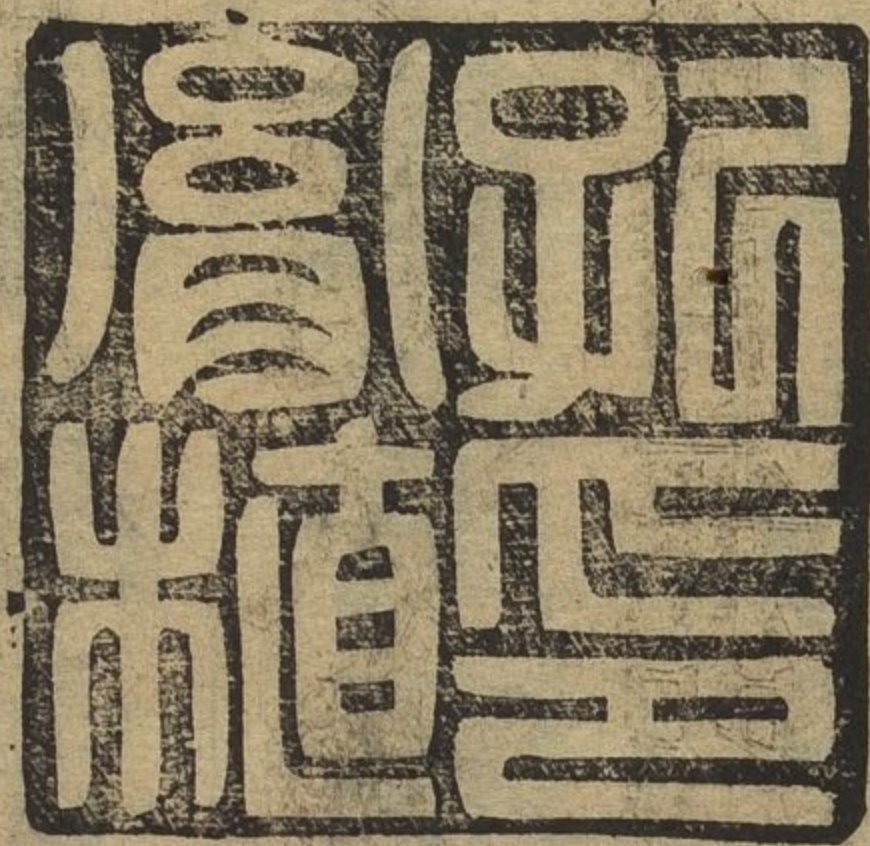
居室衣冠山川草木莫非
德教所含藏學術所攸寓
更謂天下皆讀聖人書吾
門當葆聖門志非虛語也
故四氏感公于崇祀報德

之三年移請浙中祀之鄉
邑逢掖其孫世奉春秋之
竿亦以爲天下好其書者
之公報也

崇禎己巳孟夏日

太子太傅

襲封衍聖公孔胤植撰



聖門志序

孔子之道天地不能範圍萬物
待其蕃育無門無旁一宅而寓
孰居間而詔闔詔闢門之外無
人矣浸假以久聖遠言絕疇後
起而制入制出門之外有人皆

其人矣徂渾沌迄晦冥道不變
乾坤不毀精神不滅乃復問籓
落於太虛繚周垣於寥廓哉築
之登登削之馮馮非峻也叩之
鏗然望之宵然非幽也庭闕相
望闌闐相通非濫也守在狄夷
慎在邊徼非隘也朝周京者寧
復詢秦晉宗宋室者尚復計燕
雲諸侯皇皇大夫濟濟士蹒蹒
等級有升降猶之乎得門而入
者也自餘則僬僬外望之庶人
而已矣荒裔之地必有君長側

陋之室必有奧阼然有皓首而
不見府寺者矣況於識漢官之
威儀於臺閣之下呆愚之前乎
故曰生子當置齊魯之鄉信非
虛也儒術紹明莫如

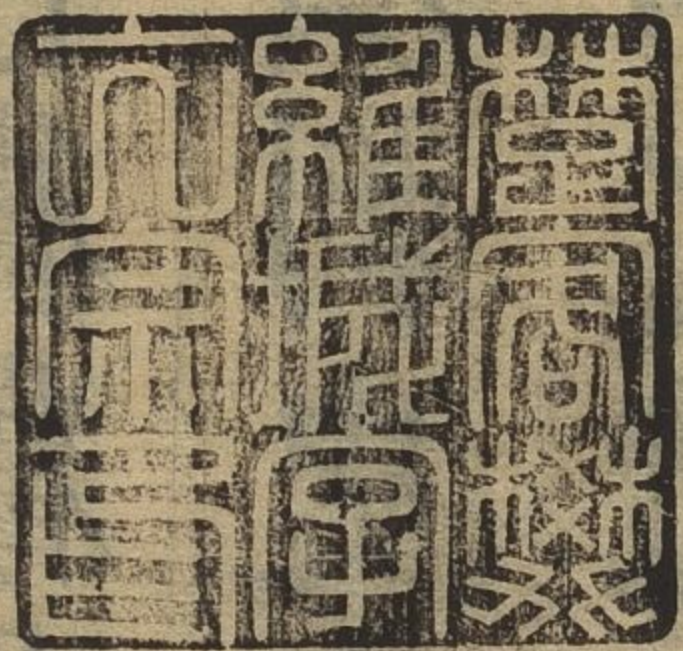
昭代以孔子孟爲鼻祖禰伊閩而
宗關雒漢唐而下僅有壇墀餘
則祧矣青衿子誦法其中擁帶
吏駿奔其際而倉卒訊之不能
名其孰者孰稚孰主伯孰亞旅
也况能舉其齒貌嗜棄生卒進
退之終始乎哉東海呂君雅博

好古位不配才爲藩幕于東魯
人旣俊爽官復清閑訪諸復聖
公之嗣博士勒成此書百世而
下其與夫橫腰之帶繫肘之印
滿籛之金孰爲多也令子呂上
舍受而藏之密友胡刺史見而
賞之余叨宰邑得觀異書因爲
梓而行之以廣刺史上舍之意
自今以往宇內之透長安者有
路而望燕墓者人亦不得而給
之矣固宜由拳之紙將貴十倍
價也

聖門志 序
天啓四年甲子孟秋之吉

賜進士第知海鹽縣事黃國樊

維城撰



聖門志序

自黃虞以還帝皇神聖之
精微並以錘鑄軋坤開成
物務而獨

素王之教懸則萬世迺著

於刪述贊修夫是刪述贊
修者固天地倫常之譜也
成周而上帝皇之迹顯而
中天之緒十六字之傳不
無剝蝕於紛紜戰爭追獲

麟而後神聖之脉微焚搖
於百家之喙漫假於二氏
之漸淫而亦聽晦明於後
世矣其顯者卽勳華之巍
蕩夏殷之禮樂得洙泗之

聖門志 卷一
一而言而昭揭如新其微者
卽子臣弟友之恒分布帛
菽粟之庸言非藉歷代之
表章與學士大夫之誦說
不能使有烜赫而無湮芻

也鹽官呂季可叅藩往仕
東魯出入聖賢之墟夢寐
羨墻輯有聖門志六卷子
太學兆祥戊辰北入成均
謁余屬序余惟尼山之席

七十子之徒其懷德負藝
多推具體微獨一班而足
智之知雅言端木乃宮墻
見喻要在得門子與氏統
一聖真守先待後而登岱

觀濶僅稱私淑豈非遊門
者難言固不可以編摩擬
議耶漢初治雜黃老顧馬
上公以歌風拊髀之餘過
魯而祀孔子識者謂千秋

崇道此爲嚆矢而子長氏亦遂推尊教始列爲世家及門之士皆成列傳此非獨爲秦灰餘燼雅意紹明卽漢室諸儒以談經箋疏

端門名家要以師說爭鳴不能無稍割裂子長氏蚤見其微使知所宗主也

明興

列聖尊崇至廣厲學宮用

經術以登士而衍聖之支
裔與爲四氏及諸賢後者
皆得策名仕版大鬯勛猶
卽諸儒之湛心理學羽翼
大成者又皆得祀在瞽宗

陪位往哲隆章盛典無論
跨唐軼宋卽兩漢所不敢
望第其淵源爵里及世代
沿續之詳雖名臣宿儒未
遑攷核寧特寡陋是懇

聖門志
主上神睿中興時親幸學
一旦左顧而
清問及之誰爲指掌以對
則叅藩父子之纂行是志
固爲洙泗之功臣亦時賢
之級也夫道至

宣聖豈非如日月行天江
河行地而瞻日月者志其
晷度溯江湖者志其源流
則階升有路而萬古如斯

聖門志
是志何可不日爲尋翫也
雖然聖心無我聖教無方
本靈惺而開蒙憤渙小羣
而爲大群孰非聖門之珪
璧哉余請序而廣其傳遂
書之首簡

崇禎元祀仲冬日

賜進士第文林郎廣東道
監察御史雲間馮明玠撰



聖門志序

聖門昔未有志志自鹽官
叅藩呂君始君博學宏才
宦遊往來于騶魯之間慨
然有美牆孔門之意因攷

聖門志
諸傳記自仲尼而下七十
子之徒及漢唐宋以迄于
今儒林文苑理學之流凡
名孔氏學者皆考其行事
哀而載之世系之衍道統

之傳譜謀可徵具爲臚列
其生何鄉仕何國秩何官
物葬何地祠何郡邑朝所
贈何爵尸而祝之用何禮
奏何樂罔不詳其故實而

分類紀之至士之誦法孔
子對大廷射策褒然爲舉
首者亦錄而存焉以詔來
學爲卷者六爲目者六十
有五上下二千餘年洋洋

乎文獻之在聖門者可謂
網羅無遺佚矣於戲盛哉
君旣爲此書其子太學兆
祥手較而板行之頃以試
事入金陵謁余而問序余

讀之肅然改容已咨咨嘆
也嗟乎遊于聖人之門者
難爲言言猶難之矧爲之
志昔太史公遊齊魯上孔
子墓講業騶繹之墟低回
畱之不能去及傳史記爲

孔子世家七十子列傳三
復慨慕謂王公大人當時
則榮沒則已焉未有歷年
久而人鄉風如夫子者今

君崛起于龍門之後肇爲
斯典述往事勸來學可謂
仰繼史公之志異代同心
者矣梁劉勰嘗言夢執丹
漆禮器隨夫子而行覺而

歎曰大哉聖人之難見也
乃小子之垂夢歟似亦有
志于仲尼之門者迺其後
卒爲竺二乾之教所奪釋儒
服被僧衣易名慧地以就

之信道不篤自違其志所
著新論文心雕龍卽紛揉
雕蔚眡君之志聖門者何
啻霄壤隔哉

國家統壹聖真尊崇孔子

廣厲學官設科取士諸不

在六藝之科者勿使并進

二百六十年來治化綦隆

人文宣朗皆自聖門中出

迺邇年有倡高論以新耳

目謂是非孔子之是非爲
儒腐者所謂焚書藏書顯
而布于通都大邑學者不
達其破拘攣掃糝糠之微
旨聲傳響接敢畔聖經甚

且引宋張忠定公謂德山
臨濟馬祖諸人皆高于孔
子直以儒門冷落收頓不
住去而歸佛於戲忠定而
果爲此言邪白珪之玷不

聖門志 序
可磨矣試思自春秋而降
火于秦黃老于漢復于晉
宋齊梁之間被髮左衽于
完顏蒙古之世而中國之
保有人倫有君子常不失

其衣冠文物之舊者繫誰
氏之功忍操吾戈以入吾
室哉嘉靖中太宰羅文莊
公著書劈二氏極論心性
之辨以抉其微今君此志

獨舉聖學之淵源所爲守
先王之道以待後學顯而
可據者揭日月而行之至
安富尊榮之施及于國家
者亦炳炳琅琅播揚于聞

見一讀之有不勃然興起
者真弱喪而不知歸者也
余謂其與文莊公之論皆
有功于聖門宜並行于世
可以立吾道之砥柱挽異

學之狂瀾非徒文獻足徵
資尚論之口實而已乃不
揣禱昧本其意而書以弁
之

天啓甲子季秋日

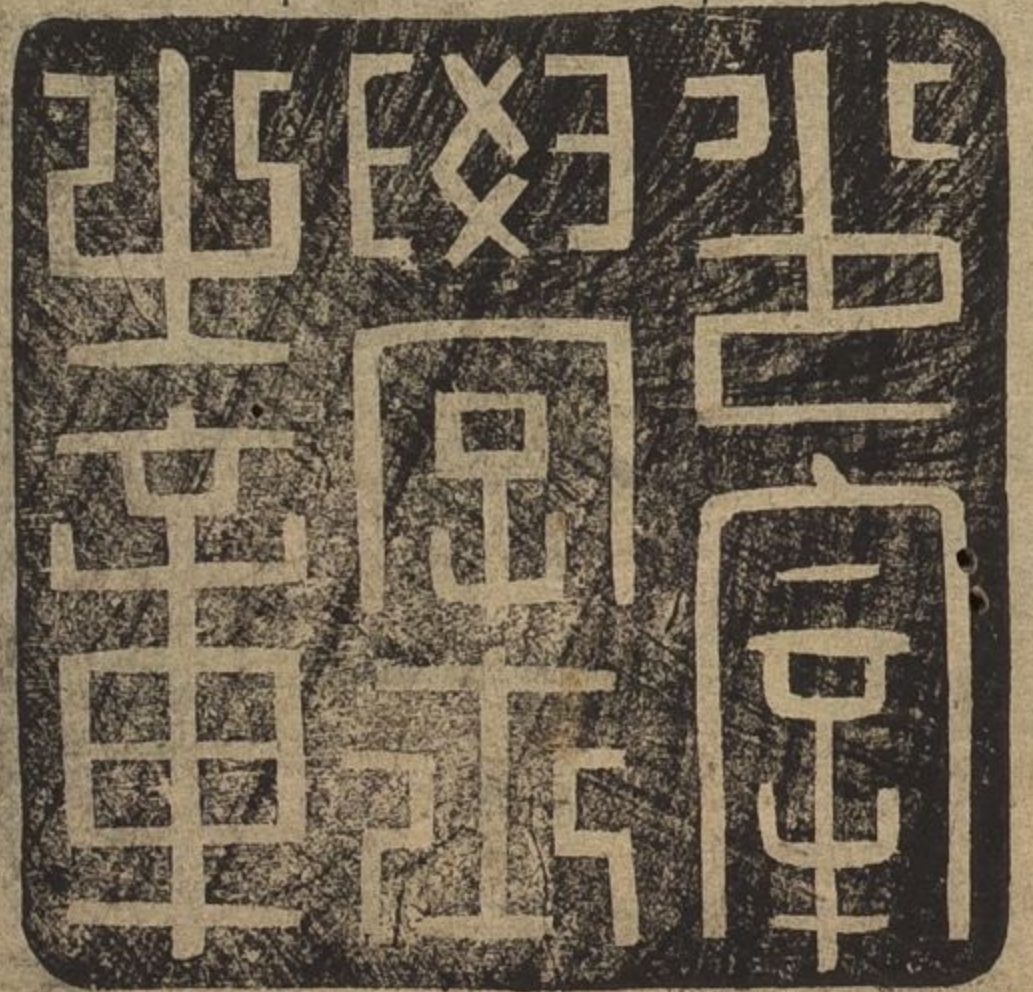
賜進士及第正議大夫資
治尹吏部右侍郎兼翰林
院侍讀學士協理詹事府
事

兩朝實錄副總裁前南京

聖門元
吏部右侍郎詹事府少詹
事南京國子監祭酒司業
左右春坊庶子諭德掌司
經局事

國史編修記注

起居江寧顧起元撰



聖門志序

孔子倡明道術於周之季
歷二千餘祀佩服者不少
衰寤寐美墻便與淑艾諸
賢相見莫所謂聖門嫡傳

聖門志 序
也顧表章崇事散見簡編
卒未有彙而志之者豈非
聖門一大闕典與叅藩呂
公被服章逢宦遊闕里網
羅歷代蒼輿爲成書而胤子

太學兆祥君重加攷訂壽
諸梓人曰聖門志凡聖系
之淵源從祀之沿革以至
封爵禮器樂律之升降林
墓古蹟之隱顯靡不綱舉

聖門志 序 二
目張較若眉列亦云盛矣
嘗見爲二氏學者慮無不
高立門閉燈傳祖術譎誕
倣儻務相尊尚而孔氏之
門澹焉不能舉其凡何也

聖道叅列天地經緯人倫
日月江河無之非是不必
名其若何崇尚若何統緒
而凡具耳目自其識取與
雖然道在孔子若太和元

氣淪貫宇宙而志則元會
運世之曆數不可泯也統
在聖門若木水本源薪傳
不盡而志則昭穆宗別之
斑行不可混也人情入廟

貌則思敬過墟墓則思哀
而矧臚列聖真博綜羣哲
手是編而有不瞿然感肅
然墜孔氏之門風是懼者
乎則是志也誠聖門之鼓

聖門志 月
吹聖學之羽翼也而又可
少哉祚不敏以廣文長往
來齊魯低回杏壇洙泗間
慨然有宮墻之想顧卒卒
無休暇竊見子輿子張之

裔丘明冉子之墓和聖展
雄之譜族互見焚分爭委掌
故於若存若亡間者至不
可窮詰惜未能舉是志一
一獄究之以樂觀其盛也

是志又可少哉兆祥君恂
恂媵節能讀父書而益光
大之其有功於吾道不止
紹明其跡者誰謂聖門嫡
傳不在今日哉

天啓乙丑歲次中春日

賜進士出身亞中大夫福
建布政司右叅政兼按察
司僉事前奉

勅提督山東學政同邑賀

聖門志
萬祚撰



聖門志序

聖門志志聖門也志匪第
該合聖門于一編冊已也
欲求志所尊之人所重之
學所闡之門于此一時也

念吾夫子之與四科七十
暨乎後來儒彥精想洽契
固不翅合二千年爲一息
言動者至夫刪述于前紹
明于後真能使萬古不往

二曜常懸也若論及門寧
特非助啓予自當入室雖
聞磬取瑟亦是同堂豈非
有天地已來人倫之標範
學術之宗源門墻之淵海

也乎風會沿染聖澤漸漑
不受過河之損卽太牢始
漢南面尊唐大祀隆宋而
崇正
皇代莫過于

肅廟聖師賢弟之爲萬禩
稱也惟是運會澆下士行
儒習莫不望尼山而赴標
溯沂泗而泳潤究其歸宿
多向背不然賢豪林立曷

聖門志 三
敢以此槩乎一世祗平氣
自衡終覺此身趨起于門
屏外耳至若我

明儒脉有如四大儒之主
性求心與忠信良知之學

固應現前纓帶沾灑厭沃
特以應舉奪心鏤空赴眼
邪說由斯不覺默默入其
情腑傾仄變幻緣學及人
雖有支天大手疇能抵攔

聖門志 四
項

因是而人之與學各有門
戶彼廬此舍自畫疆限家
開扉闔忘所從來之大同
區宇可不哀邪吾意當世
儒流誰非北面聖人承傳

聖學步武聖門者使畢見
斯志則至聖大賢固同心
之所欽下倘艷河津舜江
餘干之從祀又何難內之
爲宰輔外之爲將帥野之

爲布衣也更惕荀況更生
輔嗣之罷祀此不以言性
惡事神僊宗老莊乎門啓
春秋以迄

聖世其間雖馬上得天下

頓顙簷楹屈身事浮屠儲
君釋奠下至完顏蒙古莫
不爲之升階飲福而今之
宮墻卽夷徼蠻荒無非而
是此又合古今天下爲一

門也一展覽間寧不興起
今之人材回斡今之學術
踢倒今之門戶而副其所
求也哉余嘗過呂季可叅
藩幕即見有斯稿問之則

竭七年搜採而後就此余
爲心契目訝曰季可何修
而以筆札著聲與遊夏爲
徒也頃見方孟璇賀孝延
兩丈咸共嘆賞曰呂之同

宗有東萊先生實以道承
關洛膺祀廟庭而季可此
書足輔東萊篇翰于聖門
盍亦思有以報稱之也

賜進士第山東布政使司

左叅議兼按察司僉事奉
勅督理學政前工部郎中
奉

勅督理河道

欽差貴州典試事繡水項

夢原拜撰



聖門志序

人歷千聖而有孔子爲第一人
 鄉亘千古而生孔子爲第一鄉
 家開千姓而推孔氏爲第一家
 夫家與鄉與人皆孔子第一之
 擅豈非以夫子賢于堯舜昌鄉

聖門志 序
豔于諸逢石紐代六十五之名
閔冠于史傳列國諸世家也乎
又豈不有廕宇以爲家藉跡以
重鄉私淑以成人者乎因是而
知周漢唐宋至今之靈株懿派
南北昆苗之盛尼防洙泗左右

之剡壁剩壇手植履錯之舊攝
行環轍已後之肩道荷德闡昔
開今之作用何可使天下有懷
瞻企者不盡慰其心思眼睫若
身至而面承之也然千百年來
僅闕究兩志是徵外兩志無別

聖門志
函也有之自參藩呂君聖門志
始呂君鹽官名家子端遠瞻洽
意耽結撰適參東省志與筆會
乃原本闕究通志兼搜四氏諸
賢譜系暨外方記乘雜纂門萃
條輯都爲六卷一之卷爲聖門

表傳尊統宗也二之卷爲從祀
列傳衍道脉也三之卷爲四氏
封典昭恩數也四之卷爲禮樂
隆明禋也五之卷爲古蹟地以
人重也六之卷爲周公東野仲
子路二氏世系不獨幸二胤有

傳抑且著衰夢不見見惡言不入
之思也彙擷信篇卻遠非秩寧
受質近不墮華誣綴聖賢之脉
絡築道德之郭塹也垂成而復
質之商丘李觀察禹城劉太史
君蓋與李同叅兩幕交殊厚善
劉則君外舅許君明吾乙酉同
榜咸樂叅訂可謂奮獨炬以流
輝藉雙鑑以助景足令此編照
曜千秋矣君癸丑入

賀挈志示余余謂君曰昔夫子
刪書表見君家上世呂侯于周

敬王歲丁巳自衛反魯之後去
今上癸丑爲年二千九十有五
凡三十五丁巳稍不及者五年
而聖門志適成雖不敢謂君志
足以上答呂刑亦不可謂志成
此時非偶然也則余所謂第一

人與鄉若家者具載是矣視頌
山記水諸作何翅徑庭詎不稱
志乘間第一書耶

萬曆癸丑中秋日

賜進士第資德大夫正治上卿
吏部尚書掖縣趙煥序

聖門志序

今天下所稱傳聖人心出聖人
門爲聖人徒而取巍第躡榮階
進而樹績建勲退而嘯林娛草
卽或有意千秋操觚一室知惟
眩博鬪竒誇騁胷臆大之褒毀

古今小之嫁情魚鳥非迎聲天
上人則鬻譽地下朽豈復念升
高自何梯級立命恃何根柢視
聖賢胤鄒魯鄉等之尋常寒冑
家園里巷見猶過眼了不關懷
者踵武而肩隨也何意有叅藩
呂公冠洋及孝秀聖符之父子
合念勤惠聖門以謂闕里祇傳
聖緒陋巷惟著本宗兼之轍跡
迴環散見他卷門系姓譜家各
自藏安得併函使人皆得見之
爲快也于是以自公之暇採錄

傳記肆搜載集先之以年表林
墓配哲諸傳用以章聖賢之始
末繼之以先儒改罷數條以見
從祀之優崇又繼之四譜二博
令錄支裔謂非嫡脉未易霑恩
又繼之祀典以至樂章地里以
及廟林于以昭隆禮美遺休也
莫不人附世以傳遠代借人以
弘道靈柯自繁英葉湛露樂得
榮施二千年之德音若猶耳擊
十百枝之繼紹不翅眼觀且泰
岱沂河之壯書臺家井之瑣靡

不具列何論聖門裔胤越千古
而復會乎一堂卽普天後彥啟
單帙而若見乎羣聖矣公寧獨
以叅佐功澤漑灌東人稱循良
第一已哉志成使聖符來乞余
序因念聖符考索家乘及諸撰
著客余齋頭至淹旬月每篝燈
晤談道腴漸洽竊謂公家父子
真所謂傳心出門而爲之徒者
也特愧余家上世列聖門者八
人視諸高足未有倫等今復染
毫頌言編末亦何陋巷後塵不

愧其陋而更欲以今陋續前陋也

萬曆癸丑七月既望

復聖六十五代孫世襲翰林院五經博士顏胤祚頓首謹序

聖門志序

學者多言太史公論議謬於聖人太史公書有孔子世家仲尼弟子列傳以魯匹夫特筆之史埒傳國君公并錄及門士靡軼尊其教備著其譜牒前此未有

有之誰實始太史公奚謬聖人
也後千餘年得余邑呂季可氏
季可爲理幕東藩所得孔氏及
羣賢家乘載多悉取編輯之益
以後代理學諸儒事行爲志曰
聖門志凡五卷其書視史記所

載倍十數世家列傳至此舉其
全所謂尊其教備著其譜牒者
極盛蔑以加矣凡書得所附益
貴爲季可志聖門惡在非聖門
志季可必傳無疑者夫薦紳家
托孔氏宇下取高官大位亡筭

聖門志 序
二
矣有能道聖人系七十二子姓名者蓋尠以季可之賢陸沉散秩未獲稽古利十二三孔氏方愧醜薄而我爲之書至字拾句組俾毋闕遺用以醜孔氏何厚也夫聖門廣大豈以一編表章

爭重輕天貸萬物而不尸德物自不敢忘天季可蓋曰吾見夫世於孔氏若集市焉日中爲期得所欲掉臂去不顧凡吾所爲志聊愧夫門于聖門而善忘門中人者耳隣人有二子焉一多

與之金而忘其宗譜一少與之
謹筦籥守墳墓補綴先世貽筆
翰無一失此其子之爲人相去
何若矣季可有功聖人門何以
異此季可令嗣兆祥字聖符尤
博學工文章與余善季可歿數

年聖符出其稿示余因獻之邑
侯刻鹽邑志林中廣其傳聞季
可屬稿時聖符侍側贊討論寔
多太史公書父子相踵成讀司
馬談六家指要于儒術深矣子
長之創立義例爲孔氏及弟子

撰世家列傳亦其父子間所商
定有素以比于呂之父子志聖
門事先後尤同揆哉甲子七月
望同邑胡震亨孝轅撰



聖門志序

余讀聖門志而知家從父
之力拓聖人之門而耗涸
其精卒至以身殉不少惜
也何也猶之乎走不佞之

聖門志
力董

聖朝之門而畢竭其神卒
至以官殉不少悔也余初
不知其力也以余之因工
致疾而後知也初不知其

以身殉也以余之因職及
官而後知也蓋聖門所以
納千聖軌躅而大百世之
指南也故自聖表之注載
宗胤之承傳以至諸弟後

儒雖一居處一草木罔不
開千古記撰褒彙若指諸
掌也亦猶之
殿門所以承
列聖神基而啓萬世之向

明也故自輿輅之遵蹕文
武之位佇以至工師夫匠
雖一限闕一瓦石蔑不采
先朝規制謹凜若不違顏
也惟是捉筆纘綴斥麇登

遺卽事符而情券未免與
篇帙鬼神相爲是非而況
命督工程追侵責玩卽職
舉猷宣亦未免與柄軸權
奸相爲抵牾此從父之以

身殉志而下走之以官殉
工哉第從父與余各游于
聖門雖聖門若大不必門
有余家兩人然余兩人者
一則不落旁門而粹精于

志聖門一則不入權門而
拂袖田間爲聖門序則河
東門內後先躅跂自伯恭
希哲至于今茲亦庶幾無
愧聖門矣乎家第聖符破

家鐫志叔氏業已崇祀闕
里余適憂讒病甚聞此殊
喜躍起操觚以授兒本南
須俟太平有象出而梓之
庶不使以文字取禍便與

聖符各不愧門稱有子也

天啓丁卯孟春日

賜進士第中憲大夫太僕

寺少卿前工部營繕清吏

司郎中監督

殿

門工程呂濬撰



聖門志目錄

第一冊

卷之一上聖賢表傳

孔子年表

廟宇

林墓

第二冊

卷之一中

四配列傳

卷之一下

十哲列傳

先賢列傳

第三冊

卷之二上從祀列傳

歷朝先儒

第四冊

卷之二中

啓聖祠 先賢先儒

孔廟罷祀

孟廟擬配

曾廟 配享從祀

孔廟改祀

孔廟擬祀

孟廟擬祀

孟廟 配享從祀

分省姓氏

卷之二下

魁名內閣

第五冊

卷之三上四氏封典

孔氏姓譜

曾氏姓譜

南宗博士

卷之三中

曲阜知縣

顏氏姓譜

北宗博士

孟氏姓譜

四氏學錄

尼山學錄

洙泗學錄

孔庭族長

林廟舉事

第六冊

卷之三下

歷朝甲科

歷朝鄉科

國朝歲貢

國朝監生

孔氏聞達

顏氏聞達

曾氏聞達

孟氏聞達

孔子流裔

第七冊

卷之四禮樂

祀典

章服

祭期

禮器

樂器

樂章

卷之五聖賢遺蹟

地里

山

水

城

堂

亭

臺

閣

樓

館

宮

室

祠

書院

墓

樹

廟

林

第八冊

卷之六二氏世系

東野氏

仲氏

聖門志卷之一上

哈佛大學漢和圖書館珍藏印

海鹽呂元善纂輯

上海杜士全

參考

江寧顧起鳳

兄呂元美

編次

侄呂濬

男呂兆祥

訂閱

孫呂逢時

聖賢表傳

叙曰昔吾

聖門志 卷一
天子學開三堂訓盡九國七十子者固當時所稱
受教門墻匠成鎔鑄而羽翼聖真者也生聚一
堂沒享一庭萬世無異議矣然蒐輯聖經者有
傳道之功則漢儒有祀註疏聖經者有衛道之
功則唐儒有祀闡明聖經者有體道之功則宋
儒有祀誦法私淑者上綜六籍下繼諸子有載
道之功則我

明之儒有祀至若子雖齊聖不先父食堂上堂下
恐昭穆之失序而非體也則又有別祠以祀聖
賢之所自出此皆炳耀圖史光華俎豆歷代欽

崇聖人而推本聖人之先波及聖人之徒者也
迺考之史記所載止有及門之高弟僅記論語
問答數言而諸經傳所述曾不一及其畧也
今纂集

先師當年之言行載於年表而近誣如不知防墓
者正之雖戴記所載弗取也如適齊爲高昭子
家臣雖史記所叙弗信也其諸弟子之言行見
於傳記諸書凡有益於世教者備錄於列傳而
見於論語則固學者之所雅聞也不復詳載大
都以孔門僉載傳道錄全書聖賢家乘家語爲

聖門志 卷一
據而諸子百家咸博採焉併附聖賢祠廟林墓
於後使瞻仰者展帙而較若列眉響往者居家
而鏡若指掌焉

先師孔子名丘字仲尼山東兗州府曲阜縣人

年表

一歲庚戌周靈王二十一年魯襄公二十二年生

於魯昌平鄉陬邑

孔子年庚乃庚戌戊子庚子甲申也

二歲辛亥周靈王二十二年魯襄公二十三年

三歲壬子周靈王二十三年魯襄公二十四年聖

父叔梁紇卒葬於魯東防山

四歲癸丑周靈王二十四年魯襄公二十五年是

年弟子秦商生

五歲甲寅周靈王二十五年魯襄公二十六年

六歲乙卯周靈王二十六年魯襄公二十七年爲
兒戲嘗陳俎豆設禮容是年弟子顏路曾點生
七歲丙辰周靈王二十七年魯襄公二十八年是
年周靈王崩景王立弟子冉耕生

八歲丁巳周景王元年魯襄公二十九年

九歲戊午周景王二年魯襄公三十年是年弟子
仲由生

十歲己未周景王三年魯襄公三十一年是年襄
公薨昭公立

十一歲庚申周景王四年魯昭公元年是年弟子

漆雕開生

十二歲辛酉周景王五年魯昭公二年

十三歲壬戌周景王六年魯昭公三年

十四歲癸亥周景王七年魯昭公四年

十五歲甲子周景王八年魯昭公五年是年弟子

閔損生

十六歲乙丑周景王九年魯昭公六年

十七歲丙寅周景王十年魯昭公七年是年魯大

夫孟懿子與南宮敬叔往學禮焉

十八歲丁卯周景王十一年魯昭公八年

十九歲戊辰周景王十二年魯昭公九年是年在魯娶於宋元官氏

二十歲己巳周景王十三年魯昭公十年初仕魯爲委吏子鯉生

二十一歲庚午周景王十四年魯昭公十一年仕魯爲乘田吏

二十二歲辛未周景王十五年魯昭公十二年始教於闕里顏路之徒皆受學焉

二十三歲壬申周景王十六年魯昭公十三年二十四歲癸酉周景王十七年魯昭公十四年是

年在魯聖母顏氏卒葬於防

二十五歲甲戌周景王十八年魯昭公十五年

二十六歲乙亥周景王十九年魯昭公十六年母喪旣祥五日彈琴而不成聲十日而成笙歌

二十七歲丙子周景王二十年魯昭公十七年郊子來朝孔子見而問官

二十八歲丁丑周景王二十一年魯昭公十八年孔子見郊子而學焉旣而告人曰天子失官學

在四夷猶信是年弟子商瞿梁鱣生

二十九歲戊寅周景王二十二年魯昭公十九年

聞師襄善琴適晉學之是年弟子冉雍冉求生
三十歲己卯周景王二十三年魯昭公二十年齊
景公適魯舍於公館使晏嬰迎孔子孔子至景
公問政答曰政在節財公悅又問曰昔秦穆公
國小處僻其霸何也孔子曰秦國雖小其志大
其處雖僻而其政中其舉也果其謀也和法無
私而令不渝首拔五羖爵之大夫與語三日授
之以政以此取之雖王可也其霸小矣景公曰
善哉是年弟子高柴巫馬施生

三十一歲庚辰周景王二十四年魯昭公二十一

年齊景公遣使聘孔子適齊是年弟子顏回生
三十二歲辛巳周景王二十五年魯昭公二十二
年齊景公欲以廩丘之邑爲孔子養辭不受謂
弟子曰吾聞之君子當有功受賞今吾言而君
不行乃先賜邑其不知丘亦甚矣是年景王崩
敬王立弟子端木賜生

三十三歲壬午周敬王元年魯昭公二十三年

三十四歲癸未周敬王二年魯昭公二十四年孔
子適周問禮於老聃訪樂於萇弘周使伯常騫
問道孔子曰剛者必折勁者數傷倨者不親利

者必弊此四者君子之所戒也孔子觀乎明堂
覩四門墉有堯舜桀紂之象又有周公抱成王
負斧扆朝諸侯之圖謂從者曰夫明鏡所以察
形往古所以知今又入后稷廟有金人三緘其
口而銘其背曰古之慎言人也誠之哉無多言
多言多敗無多事多事多患安樂必誠無行所
悔勿謂何傷其禍將長勿謂何害其害將大勿
謂不聞神將伺人焰焰不滅炎炎若何涓涓不
壅終爲江河綿綿不絕或成網羅毫末不札將
尋斧柯誠能慎之福之根也口是何傷禍之門

也強梁者不得其死好勝者必遇其敵盜憎主
人民怨其上君子知天下之不可尚也故下之
知衆人之不可先也故後之溫恭慎德使人慕
之執雌持下人莫踰之人皆趨彼我獨守此人
皆惑之我獨不徙內藏我智不示人技我雖尊
高人弗我害誰能於此江海雖左長於百川以
其卑也天道無親而能下人誠之哉顧謂弟子
曰小子識之此言實而中情而信自周返於魯
而道益尊弟子彌衆

三十五歲甲申周敬王三年魯昭公二十五年昭

公出奔孔子適齊舍於外館景公造馬賓主之使既接而左右白曰周使適至言先王廟災景公復問災何王之廟也孔子曰必釐王之廟公曰何以知之曰釐王變文武之制而作爲華麗之飾宮室崇峻輿馬奢侈而弗可振故天殃加其廟焉俄頃果報釐王廟災景公驚起再拜曰善哉聖人之智過人遠矣

三十六歲乙酉周敬王四年魯昭公二十六年孔子在齊與太師語樂聞韶是年弟子樊須生

三十七歲丙戌周敬王五年魯昭公二十七年自

齊歸魯見延陵季子聘於上國于其反也長子死於道葬於贏博之間孔子往觀其葬曰延陵季子其合禮矣

三十八歲丁亥周敬王六年魯昭公二十八年

三十九歲戊子周敬王七年魯昭公二十九年是年弟子澹臺滅明生

四十歲己丑周敬王八年魯昭公三十年陳亢生

四十一歲庚寅周敬王九年魯昭公三十一年

四十二歲辛卯周敬王十年魯昭公三十二年齊

景公將以尼谿之田封孔子晏嬰不可曰夫儒

者滑稽而不可以爲執法倨傲自順不可以爲
下崇喪遂哀破產厚葬不可以爲俗游說乞貸
不可以爲國自大賢之息周室旣衰禮樂缺有
間矣今孔子盛容飾繁登降之禮詳趨走之節
累世不能殫其學當年不能究其禮君欲用之
以移齊俗非所以先細民也異日止孔子曰吾
老矣不能用也孔子遂行反於魯是年昭公薨
於乾侯定公立弟子公西赤生

四十三歲壬辰周敬王十一年魯定公元年季氏
強僭陽虎專政孔子不仕退修詩書禮樂是年

弟子有若生

四十四歲癸巳周敬王十二年魯定公二年是年

弟子卜商生

四十五歲甲午周敬王十三年魯定公三年是年

弟子言偃生

四十六歲乙未周敬王十四年魯定公四年孔子
觀於魯桓公之廟有欹器焉問於守廟者此何
器對曰此宥坐之器孔子曰吾聞宥坐之器虛
則欹中則正滿則覆明君以爲至誠故常置之
座側顧謂弟子曰試注水焉乃注水中則正滿

則覆夫子喟然嘆曰嗚呼夫物惡有滿而不覆者哉子路進曰敢問持滿有道乎子曰聰明睿知守之以愚功被天下守之以讓勇力振世守之以怯富有四海守之以謙此所謂損之又損之道也是年弟子顏幸生

四十七歲丙申周敬王十五年魯定公五年孔子仕魯爲中都宰制爲養生送死之節長幼異食強弱異任男女別途路不拾遺器不雕僞市不貳價四寸之棺三寸之槨因丘陵爲墳不封不樹行之一年而四方則之公謂孔子曰學子此

法以治魯國何如孔子曰雖天下可也是年季平子卒桓子立弟子曾參生

四十八歲丁酉周敬王十六年魯定公六年是年弟子顓孫師生

四十九歲戊戌周敬王十七年魯定公七年進位司空乃別五土之性物各得其所生之宜是年弟子宓不齊生

五十歲己亥周敬王十八年魯定公八年公山弗狝因陽虎爲亂陽虎執季桓子是年弟子叔仲會冉孺曹卹伯虔顏高生

五十一歲庚子周敬王十九年魯定公九年孔子
爲大司寇設法而不用國無奸民時有父子訟
者夫子同徃執之三月不別其父請止夫子赦
之季氏聞之不悅曰戮一不孝以教民孝不亦
可乎冉有以告夫子喟然嘆曰嗚呼上失其道
而殺其下非禮也不教以孝而聽其獄是殺不
辜也三軍大敗不可斬也獄犴不治不可刑也
何也上教不行罪不在民故也夫慢令謹誅賊
也徵歛無時暴也不誠責成虐也政無此三者
然後刑可卽也由大司寇攝朝政七日而誅亂
政大夫少正卯於兩觀之下子貢曰夫少正卯
魯之聞人也今夫子爲政而始誅之或者爲失
乎孔子曰天下有大惡五而盜竊不與焉心逆
而險行僻而堅言僞而辯記醜而博順非而澤
五者有一於此則不免於君子之誅而少正卯
兼有之其居處足以擗徒成黨其談說足以飾
褒熒衆其強禦足以反是獨立此乃人之奸雄
者也不可以不除

五十二歲辛丑周敬王二十年魯定公十年是歲
齊魯會於夾谷孔子攝行相事曰臣聞有文事

者必有武備有武事者必有文備古者諸侯出疆具官以從請具左右司馬定公曰諾具左右司馬齊大夫黎鉏言於景公曰孔子好禮而無勇若使萊人以兵劫之可以得志景公從之於是會遇之禮相見揖讓而登獻酬之禮畢齊有司趨進曰請奏四方之樂景公曰諾遂以旌旄羽被矛戟劔撥鼓譟而至孔子歷階而進不盡一等以公退乃舉袂而言曰吾兩君爲好會裔夷之俘以兵亂之非齊君所以令諸侯也且裔不謀夏夷不亂華夷不干盟兵不逼好于神

爲不祥于德爲愆義于人爲失禮君必不然請命有司景公心忤麾而避之有頃齊人請奏宮中之樂景公曰諾倡優侏儒爲戲而前孔子趨而進歷階而升不盡一等曰匹夫而惑諸侯者罪當誅請右司馬加刑焉於是斬侏儒手足異處景公懼而色動知義不若將盟齊人加載書曰齊師出境而不以田車三百乘從我者有如此盟孔子使茲無還揖對曰而不返我汶陽之田吾以共命者亦如之景公歸而大恐責其羣臣曰魯以君子之道輔其君子獨以夷狄之

道教寡人使得罪魯君爲之奈何有司進曰君子有過則謝以質小人有過則謝以文君若憚之則謝以實乃歸所侵魯鄆謹汶陽龜陰之田五十三歲壬寅周敬王二十一年魯定公十一年五十四歲癸卯周敬王二十二年魯定公十二年孔子言於定公曰臣聞家無藏甲大夫無百雉之城古之制也今三家過制請損之是歲魯墮三都齊人歸女樂君臣淫荒三日不聽國政郊又不致膳俎於大夫孔子遂去魯適衛主於子路妻兄顏讐由家

五十五歲甲辰周敬王二十三年魯定公十三年孔子適衛自衛至曹自曹至宋

五十六歲乙巳周敬王二十四年魯定公十四年孔子自宋適陳過匡匡人圍之五日子路怒奮戟將與之戰孔子止之使子路彈琴而歌孔子和之曲三終匡人解甲而去

五十七歲丙午周敬王二十五年魯定公十五年孔子既解匡圍卽過蒲月餘返衛王蘧伯玉家是年定公薨哀公立

五十八歲丁未周敬王二十六年魯哀公元年孔

聖門志 卷一 三
子在陳惠公賓之上館有飛隼集陳庭而死楛
矢貫之石罅矢長尺有咫公使人以隼如仲尼
之館問之仲尼曰隼之來也遠矣此肅慎氏之
矢也

五十九歲戊申周敬王二十七年魯哀公二年孔
子自陳反衛自衛如晉至河聞趙簡子殺竇鳴
犢及舜華乃臨河而嘆曰美哉水洋洋乎吾之
不濟此命也子貢進曰敢問何爲也子曰竇鳴
犢舜華晉之賢大夫也趙氏未得志之時須此
二人而從政得志而殺之丘聞之也刳胎殺夭

則麒麟不至其郊竭澤涸魚則蛟龍不處其淵
覆巢毀卵則鳳凰不翔其邑何也君子惡傷其
類也鳥獸之於不義尚知避之况於人乎乃還
息於陬作鄆操以哀之遂反乎衛復主蘧伯玉
家靈公問陳孔子遂行復如陳是年靈公薨出
公輒立趙簡子納太子蒯聩於戚

六十歲己酉周敬王二十八年魯哀公三年孔子
在陳陳侯起陵陽之臺未畢殺數人問孔子曰
周作靈臺亦殺人乎對曰靈臺以子道來何殺
人之有遂罷是年季桓子卒康子立

聖門志 卷一
六十一歲庚戌周敬王二十九年魯哀公四年孔子自陳如蔡

六十二歲辛亥周敬王三十年魯哀公五年孔子自蔡如葉葉公問政子告之曰政在來遠而附邇既而自葉返乎蔡有子路問津拱立等事時宰予在楚楚昭王欲以安車象飾遺孔子宰予曰夫子無以此爲也自臣從夫子以來夫子言不離道動不遺仁貴義尚德清而好儉仕而不祿所以無積不合則去退無吝心妻不服采妾不衣帛車器不雕馬不食粟道行則樂其治不行則樂其身此所以爲夫子也若夫觀日之麗靡窈窕之淫音夫子過之弗視遇之弗聽故臣知夫子無用此車也王曰今而後知夫子之德也是年齊景公薨顏淵卒此時伯魚尚未死而論語曰顏淵死顏路請子之車以爲槨子曰鯉也死有棺而無槨或當時設事之辭

六十三歲壬子周敬王三十一年魯哀公六年楚

昭王救陳師於城父使人聘孔子孔子往拜禮馬路出於陳蔡陳蔡大夫相與謀曰孔子聖人其所譏刺皆中諸侯之病若用於楚則陳蔡危矣遂使徒兵距孔子不得行絕糧七日外無所

通從者皆病孔子愈怵慄講誦絃歌不衰乃召
子路而問焉曰詩云匪兕匪虎率彼曠野吾道
非耶奚爲至於此子路作色而對曰君子無所
困意者吾未仁與人之不我信也意者吾未智
與人之不我行也且由也昔聞之夫子曰爲善
者天報之以福爲不善者天報之以禍夫子積
德懷仁行之久矣奚居之窮也子曰由使仁者
必信也則伯夷叔齊不餓死首陽使智者必行
也則王子比干不見剖心夫賢不肖才也遇不
遇時也君子博學深謀而不遇時者衆矣何獨

丘哉且芝蘭生於深林不以無人而不芳君子
修道立德不爲困窮而改節故居下而無憂者
則思不遠處身而常逸者則志不廣庸知其終
始乎子路出子貢入見孔子曰詩云匪兕匪虎
率彼曠野吾道非耶吾奚爲至於此子貢曰夫
子之道至大也故天下莫能容夫子夫子何不
少貶焉孔子曰賜良農能稼而不能爲穡良工
能巧而不能爲順君子能修其道綱而紀之統
而理之而不能爲容今爾不修爾道而求爲容
則志不遠矣思不廣矣於是使子貢至楚楚昭

王興師來迎孔子然後得免

按絕糧愠見等事據論語在于哀公

二年孔子去衛如陳之時據家語史記闕里誌則在哀公六年楚聘孔子於陳蔡之日或曰孔子絕糧于陳非止一次也孔子至楚楚昭王將以書社地封

孔子

索隱曰古者三十五家為里而里各立社則書社者書其社中之人名于籍耳朱子云史記謂書社地七百里恐無此理楚令尹子西不可曰王之使

使諸侯有能如子貢者乎曰無有王之將帥有

能如子路者乎曰無有王之官尹有能如宰予

者乎曰無有且楚之祖封於周號為子男五十

里今孔子述三王之法明周召之業王若用之

則楚安得世世堂堂方數千里乎夫文王在豐

武王在鎬百里之君卒王天下今使孔丘得據

土壤賢弟子為佐非楚之福也昭王乃止於是

自楚返乎衛時昭王渡江有一物觸舟使使問

孔子孔子曰此萍實也其甘如蜜使曰何以知

之子曰吾昔之鄭過乎陳之野聞小兒謠曰楚

王過江得萍實大如斗赤如日剖而食之甘如

蜜得無是乎

六十四歲癸丑周敬王三十二年魯哀公七年衛

君輒父不得立在諸侯數以為讓而孔子弟子

多仕衛衛君欲得孔子為政孔子既至衛有魯

聖門志 卷一 一
衛兄弟及答子貢夷齊子路正名之語

六十五歲甲寅周敬王三十三年魯哀公八年

六十六歲乙卯周敬王三十四年魯哀公九年夫
人元官氏卒

六十七歲丙辰周敬王三十五年魯哀公十年

六十八歲丁巳周敬王三十六年魯哀公十一年

孔子在衛魯使人來迎自衛返魯哀公館焉公
自阼階孔子賓階升堂侍立公曰夫子之服其
儒服與孔子對曰丘少居魯衣縫掖之衣長居
宋冠章甫之冠丘聞之也君子之學也博其服

以鄉丘未知其爲儒服也公曰敢問儒行孔子
曰略言之則不能終悉言之則留更僕未可以
對哀公命席侍坐悉陳儒行公曰終沒吾世不
敢復以儒行爲戲矣又問政對曰政之急莫大
乎使民富且壽也公曰爲之奈何對曰省力役
薄賦歛則民富崇禮教遠罪疾則民壽公曰寡
人欲行夫子之言恐吾國貧不能至也對曰詩
云愷悌君子民之父母未有子富而父母貧者
公曰寡人生於深宮之中長於婦人之手未嘗
知哀未嘗知憂未嘗知勞未嘗知懼未嘗知危

不足以行此也對曰公入廟門而右登自阼階
仰觀榑桷俯視几筵其器皆存而不覩其人以
此思哀哀可知矣昧爽夙興正其衣冠平旦視
朝慮其危難一物失理亂亡之端以此思憂則
憂可知矣日出聽政至於日中是諸侯子孫往
來如賓行禮揖讓慎其威儀以此思勞則勞可
知矣緬然長思出於四門張目望遠覩亾國之
墟必將有數焉以此思懼則懼可知矣夫君者
舟也民者水也水能載舟亦能覆舟以此思危
則危可知矣君明此五者於從治何有公曰善

於是廢山澤之禁弛關市之稅以惠百姓然魯
終不能用孔子孔子亦不求仕

六十九歲戊午周敬王三十七年魯哀公十二年
孔子在魯夏五月昭夫人孟子卒孔子往弔焉
適季氏不經孔子投經而不拜子游曰禮與孔
子曰主未成服則弔者不經禮也是年子伯魚
卒

七十歲己未周敬王三十八年魯哀公十三年

七十一歲庚申周敬王三十九年魯哀公十四年

春西狩獲麟叔孫氏之車士曰鉏商采薪於大

野獲麟焉折其前左足載以歸叔孫以爲不祥
棄之郭外使人告孔子曰有麀而角者何也孔
子往觀之曰麟也胡爲乎來哉胡爲乎來哉反
袂拭面涕泣沾衿叔孫聞之然後取之子貢曰
夫子何泣爾孔子曰麟之至爲明王也出非其
時而見害吾是以傷之自周室微詩書禮樂壞
孔子乃討論墳典追迹三王之禮序書傳上紀
唐虞之際下論秦穆編次其事爲百篇古者詩
三百篇及至夫子刪其重複取可施於禮義上
采契稷中述商周之盛下至幽厲之缺始於社

席以關雎爲風始鹿鳴爲小雅始文王爲大雅
始清廟爲頌始凡三百篇孔子皆弦歌之以求
合於韶武雅頌之音以備王道成六藝子曰吾
自衛返魯然後樂正雅頌各得其所乃追述三
代之禮曰夏殷之禮吾能言之禮樂自此可得
而述矣晚而喜易乃序彖繫象說卦文言作十
翼以贊易道讀易韋編三絕曰假我數年我於
易則彬彬矣孔子以詩書禮樂教弟子蓋三千
焉身通六藝者七十有七人皆異能之士也及
西狩獲麟乃因魯史舊文作春秋上自隱公下

迄哀公十四年舉十二公據魯親周繩之以文武之道成一王之大法其文約其旨博游夏不能贊一辭傷周道之不興感嘉瑞之無應遂絕筆焉孔子修述六經既成齋戒向北斗告備忽有赤虹自天而下化爲黃玉刻文孔子跪而受之是歲齊陳恒弑其君亾於舒州孔子三日齋而請討雖不能顯戮陳恒於當時亦可陰誅亂臣於萬世矣

七十二歲辛酉周敬王四十年魯哀公十五年是年子路死於衛難

七十二歲壬戌周敬王四十一年魯哀公十六年夏四月孔子病早作負手曳杖逍遙於門因嘆而歌歌曰太山其頽乎梁木其摧乎哲人其萎乎旣歌而入當尸而坐子貢聞之曰太山其頽則吾將安仰梁木其壞則吾將安仗哲人其萎則吾將安放夫子殆將病也遂趨而入子曰賜爾來何遲也予疇昔之夜夢坐奠於兩楹之間蓋夏后氏殯於東階之上則猶在阼也殷人殯於兩楹之間則與賓客夾之也周人殯於西階之上則猶賓之也而丘殷人也夫明王不作則

天下莫能宗予予殆將死矣寢疾七日而終魯
哀公誄之曰昊天不弔不憇遺一老俾予一人
以在位煢煢予在疚嗚呼哀哉尼父無自聿哀
公十七年乃仍孔子堂第爲廟俾百戶守之夫
子之喪公西赤掌喪焉兼用三代之禮以尊師
且備古也葬於魯城北泗上封高四尺形如負
斧泗水爲之却流門人疑所服子貢曰昔者夫
子之喪顏淵如喪子而無服喪子路亦然請喪
夫子如喪父而無服皆心喪三年羣居則經出
則否喪畢門人治任將歸入揖於子貢相嚮而

哭各盡哀復畱惟子貢築室墓右凡六年然後
歸弟子及魯人往從塚而家者百有餘室因命
曰孔里

謚號

周敬王四十二年魯哀公誄爲尼父

西漢平帝元始元年追謚爲褒成宣尼公

東漢和帝永元四年封爲褒尊侯

後魏高祖孝文帝太和十六年改謚爲文聖尼父

後周靜帝大象二年進封鄒國公

隋文帝贈爲先師尼父

唐太宗貞觀二年升爲先聖十一年尊爲宣父
高宗顯慶二年復尊爲先聖乾封元年贈太師
武后則天天授元年封爲隆道公

玄宗開元二十七年追謚文宣王南向坐

宋真宗大中祥符元年十一月加謚玄聖文宣王
五年改封至聖文宣王

元成宗大德十一年加封大成至聖文宣王

國朝洪武三年詔封爵仍舊

嘉靖九年改稱至聖先師孔子

謹按

世宗朝改大成至聖文宣王舊號題曰至聖先師
孔子說者謂帝不拜王改之誠是矣不知前代謚
孔子之王非後世藩封之王乃禹湯文武之王天
王之王也王卽帝也若謂時制帝王分矣何不依
時制而謚孔子以帝也或謂季氏僭八佾孔子譏
其忍安忍以身僭帝號乎不知自用則爲僭後世
加之則非僭况孔子道德足以當此者乎今去王
號而止稱先師豈以先師爲獨尊乎古之教訓及
人者皆得稱先師則先師非獨尊之稱也或謂人
爵之貴豈如天爵之榮正不必以人爵加夫子耳

愚切以爲不然古人修其天爵而人爵從之未嘗
棄人爵于不用也今不以此尊夫子將崇夫子之
念何由而表見也况先師之稱必儒冠儒服無論
不宜袞冕不并司寇冠服而削去乎是以山東按
臣畢懋康思念及此曾有封帝一疏惜
神宗未及舉行今

聖明在御崇儒重道勤學好問超越前代當道幸
逢此言聽諫行之際應補牘上請焉

廟宇

今天下處處皆有惟曲阜縣之廟創建于魯
哀增修于歷代最古最盛故特標之如衢州
府泰安州澤州三處廟是于府州縣
治外另按政蹟而設者亦附錄焉

曲阜縣

佛老之徒聖門所黜齊魯之區寺觀
無幾曲阜則絕無焉足見聖教之大

至聖先師廟在縣城中央卽闕里故宅也中爲正
殿九間宋徽宗崇寧元年詔殿名大成先聖南面
四配十哲分侍左右後爲寢殿七間祀夫人开官
氏寢殿之東爲殿三間西向以祀伯魚寢殿之西
爲殿三間東向以祀子思子又後爲聖蹟殿壁上
皆石刻也正殿之前爲杏壇卽講堂遺址也漢明
帝幸孔子宅御此說經後世因以爲壇壇左右爲
兩廡東廡五十間祀澹臺滅明以下四十八位西
廡五十間祀宓不齊以下四十七位杏壇前宋真

宗御贊石碑十有二又前爲大成門門凡五間旁有掖門左曰金聲右曰玉振大成門之外有唐宋金元碑各覆以亭碑亭之左爲居仁門又左爲毓粹門是爲廟東碑亭之右爲由義門又右爲觀德門是爲廟西碑亭之前爲奎文閣閣凡五間制甚壯麗亦謂之藏書樓東西列 本朝 御製碑亭樓之左右各爲掖門三間其掖門東爲衍聖公齋戒所掖門西爲有司齋戒所閣前爲門五間漢魏古碑在焉門之前爲大中門三間門榜字舊爲宋仁宗御書大中門之前有三門故金之舊制也三

門之前爲石橋二以跨壁水石橋之前復爲大門五間門皆圓洞如城門制東西各爲一坊榜曰德侔天地道貫古今其前有石坊榜曰太和元氣坊前爲櫺星門東西大道也左右各豎下馬牌金章宗明昌三年立門南有石坊鐫金聲玉振四字坊與南城門相直城門上鐫萬仞宮墻山東巡撫胡績宗書自廟門以內檜柏千章皆數千年物矣廟之西偏爲啟聖公廟前爲正殿三間後爲寢殿三間以祀夫人顏氏啟聖廟前爲金絲堂三間以貯樂器相傳卽夫子故宅魯共王聞樂處也宋時建

五賢堂於此 本朝改建易以今名堂前為啟聖門廟之東偏為家廟五間祀先聖二世三世及中興祖俱考妣一櫝如家禮制孔氏子孫私祠也家廟之前為詩禮堂五間宗子所為糾族宣訓者舊為宋真宗駐蹕之所後以賜孔氏之族使為齋室本朝更為今名堂前為燕申門其他祭庫神厨牲房罔不備列四隅為樓以比王公之制廟左為衍聖公第第前為四氏學學前為闕里坊古闕里也廟創於魯哀公十七年漢魏唐宋代有修飾至金皇統大定間制乃大備元世祖至元丁卯成宗大德戊戌順宗至正己卯凡三修焉

國朝洪武十年奉 詔修永樂十四年又撤其舊而新之成化十八年始廣正殿為九間規制益宏弘治十二年災奉 詔大加鼎建遣輔臣李東陽祭告皆有 御製碑記嘉靖隆慶以來守臣代有修葺萬曆七年己卯山東巡撫趙賢重修二十二

聖門志 卷一
下廟祀凡一千五百六十餘處每歲春秋二祭用牛六猪二萬七千有奇羊五千八百有奇鹿二千八百有奇兔二萬七千有奇幣帛二萬七千六百餘段以釋氏言之則殺生者有罪今吾夫子嚮萬世之祭祀每歲殺牲不下六萬二千六百有奇而其子孫愈加榮盛視梁武帝之餓死臺城而家無噍類者爲何如哉嗟乎士君子幸而生于聖賢之邦瞻依登拜亦旣親其盛矣彼殊方異域之士思宮墻室家之美而不得一履其庭者斯志庶乎其有考焉

浙江衢州府

孔氏家廟在府治西先聖四十八代孫襲封衍聖公孔端友從宋高宗南渡賜居衢州紹興二年詔權以衢州府學爲家廟五年賜田五頃以奉祀事國朝正德元年設立翰林院五經博士世襲每歲春秋主祭

山東濟南府泰安州

至聖廟在州北五里泰山巔玉皇頂西稍下半里許其地爲越觀峰其下爲孔崖相傳孔子登泰山望見吳閭門白馬以示顏子處嘉靖四十五年山

東巡撫兼工部尚書朱衡謀拓基於此構建祠宇以奉孔子迄遷任弗果萬曆十二年濟南府推官郝大猷創建正殿三間前爲門一間四圍垣墻俱全專爲崇奉孔子設也又以遷任未及安神奉祀以竟其事十四年巡鹽譚耀檄修岱史稽考聖蹟有司議請重修前項殿宇奉孔子神主配以顏曾思孟悉如學宮之制春秋丁祭每歲管香稅官備辦祭品照州縣釋菜菓肴各神座前一卓其特牲則總豕一羊一本官如期致奠仍於殿傍構道房三間責令本山道士二名常住看守由是孔子與羣賢登臨遺蹟永與泰岱爲始終而廟額崇嚴足慰萬世之瞻仰矣

山西澤州

孔子廟在州城南三十里太行山中廟前石上有車輒相傳爲孔子廻輒之遺跡也故後人立廟以祀焉

書院

尼山書院在曲阜縣東南六十里尼山上其山五峰西峙謂之五老峰中峰卽尼丘也後周太祖顯德中魯守趙侯始於其地翔廟以祀夫子宋仁宗

聖門志 卷一
慶曆癸未文宣公孔宗愿大建廟宇元文宗至順三年衍聖公孔思晦請命重建賜額尼山書院立講堂學舍祭田設山長一人奉祀

國朝永樂十五年重建其制中爲大成殿五間以奉孔子後爲寢殿三間以奉夫人東廡三間以祀伯魚西廡三間以祀子思正德二年改山長爲學錄其書院南爲毓聖侯廟以祀尼山之神宋仁宗皇祐二年封山神爲侯故也每歲二月十八日孔子忌辰八月二十七日孔子誕辰曲阜縣官祭享洙泗書院在曲阜縣西北八里舊名先聖講堂元

順宗至元間曲阜尹孔克欽因舊址創建請額爲洙泗書院設山長一人奉祀郵人宋元隆爲記國朝正德二年改山長爲學錄嘉靖三年山東巡按李獻重修翰林院修撰呂柟爲記其制正殿三間中祀先聖四配十哲東西相向東西廡各三間以祀羣弟子外有重門門外有石坊榜曰洙泗書院又有一石碣鐫洙泗書院四字元至正十年山長豁識達書

聖澤書院在兗州府汶上縣西南三十里一名孔堂相傳孔子宰中都政餘講學於此故立書院以

祀焉

孔林書院在廣東南雄府城東一百里唐憲宗時孔子三十八代孫孔斌爲嶺南節度使因家焉後孫孔振玉始建書院以祀焉

孔宅書院在南直松江府城北七十里舊有孔子廟在慧日院側唐時孔子三十四代孫孔禎擢進士第爲蘇州長史因家焉故立廟以祀之元順宗至正間里人章弼建改名書院

永嘉書院在浙江温州府城南宋理宗淳祐中建其中奉孔子燕居像東室祀伊洛諸儒西室祀本

鄉先賢

封龍書院在北直真定府元氏縣封龍山唐李昉元李治皆講學於此院中有孔子像

龍溪書院在廣西慶遠府城西宋寧宗嘉定間建中設孔子像旁立黃廷堅祠

高節書院在浙江紹興府餘姚縣嚴子陵墓側宋時劉公黻建有孔子燕居祠

穎谷書院在河南府登封縣西南宋崇寧間建并立學以祀宣聖後廢復建

南豐書院在江西建昌府南豐縣治東元至正初

知州史文彬建中有孔子殿左有曾鞏祠堂後有講堂齋舍

涪溪書院在湖廣永州府祁陽縣元時縣尉曾圭與其子曾堯臣所創中爲大殿以奉孔子

屏山書院在建寧府崇安縣元時建院於屏山下洪武中重修前祀孔子後祀劉子翬朱熹劉珙

思聖書院在兗州府費縣西九十里元順帝至正間建

按書院在在皆有或爲士子講誦或爲先儒讀書而設茲志所錄惟錄其有孔子主像者耳

林墓

先聖墓在曲阜縣城北六里前枕舊魯城林門與縣北門相直夾路檜柏森然圍徑數十里繚以周垣國朝永樂二十一年五十五代孫曲阜縣知縣孔克中創建五十七代孫御史孔諤爲記其冢塋百畝塋中不生荆棘刺人草樹以百數皆遠方弟子各持鄉土異種所植魯人代代無能名者墓高丈餘前爲石壇其厚三尺方亦如之壇石縱橫各七其數四十有九墓前一室東向相傳子貢廬墓處也墓之東南爲享殿三間殿前翁仲二左執笏右帶劔石麟石虎四華表二漢桓帝永壽元年

聖門志卷之一
魯相韓叔節建殿之前有門三間門之左爲思堂
壁上石刻唐宋時物有宋真宗駐蹕亭門之前爲
洙水水上有橋橋東有輦路路南爲觀樓樓在周
垣之上魯故北城也樓南爲林坊扁曰宣聖林坊
之前爲大石坊五洞鐫萬古長春四字萬曆二十
二年山東巡撫鄭汝璧巡按連標建每歲祀期春
用寒食冬用孟朔衍聖公主祭

聖門志卷之一上終

