

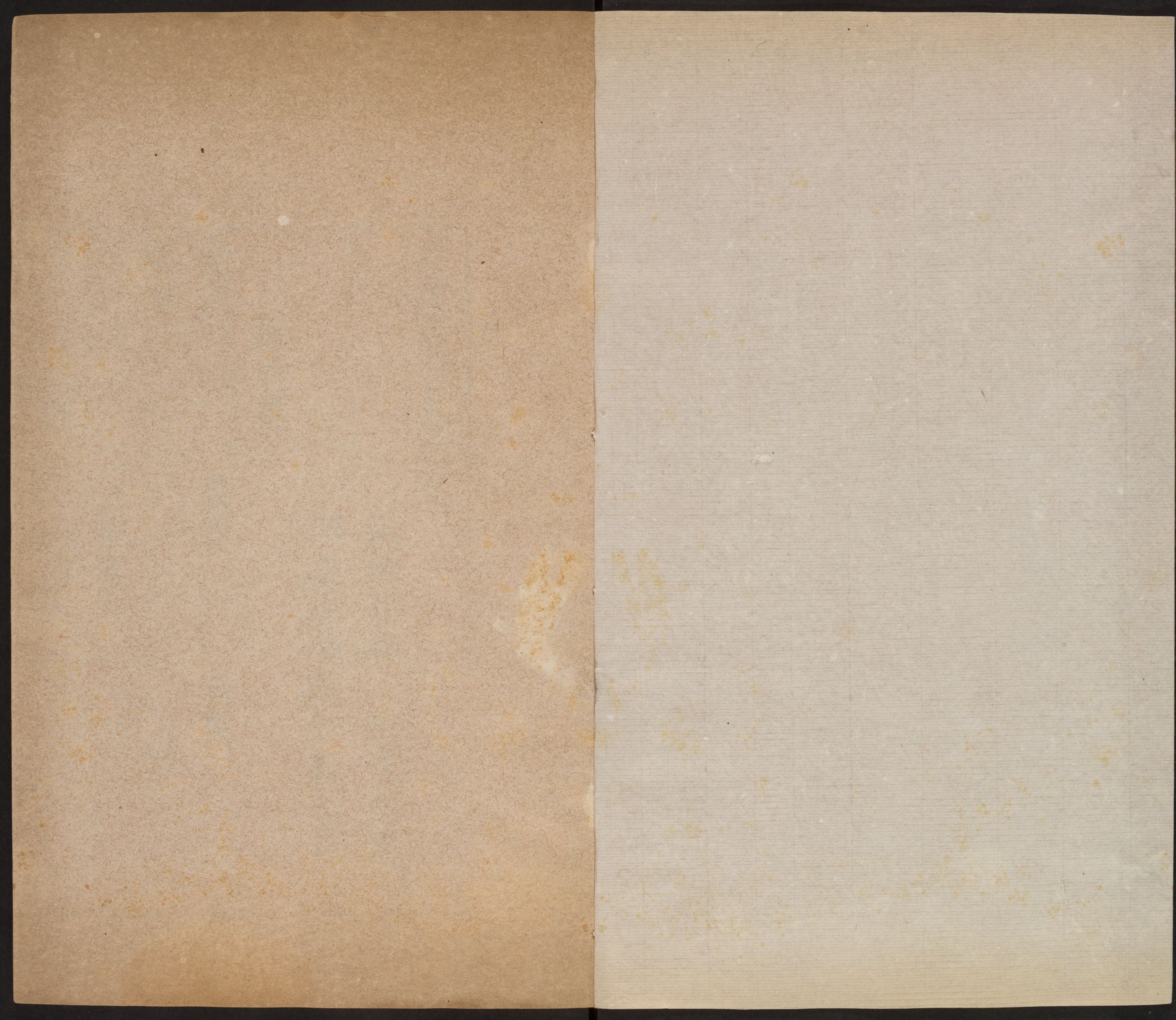
2545.1/4985
~~T 9299/3418~~

5

CHINESE - JAPANESE LIBRARY OF
HARVARD - YENCHING INSTITUTE
AT HARVARD UNIVERSITY
MAR 15 1941

Harvard College Library Imaging Services <http://imaging.harvard.edu>

CM	0	1	2	3	4	5	6	7	8	9	10	11	12	13	14	15	16	17
Lab D50 2'	95/0/2	81/0/0	66/0/0	51/0/1	35/0/0	20/0/0	29/19/-54	55/-39/33	42/57/29	82/4/79	51/50/-13	50/-28/-29						
	38/14/16	66/16/18	50/-5/-22	43/-14/21	55/-9/-25	71/-32/0	62/34/60	40/9/-43	52/48/17	31/21/-21	72/-23/57	73/19/68						



兩漢雋言卷之九

哈佛大學漢和
圖書館珍藏印



宋括蒼林 越次甫輯

明吳興凌迪知稗哲校

義農篇

義農 賓戲基隆 黃唐 又規廣 黃虞 王莽傳著

泰帝 郊祀志泰帝興神鼎一師 夏子 徐樂傳

古曰泰帝即泰昊伏羲氏 宗宣 杜周傳覽宗宣之饗

夏子服虔曰夏禹 阿衡 霍光傳贊雖周公阿衡何以加

也宣王也 宣王也 此師古曰阿衡伊尹官號也阿

蠡計然孟康曰姓計名然蔡謨曰計然者范蠡所著書篇名耳非人也謂之計然者所計而然也羣書所稱句踐之賢佐種蠡為首豈復聞有姓計名然者乎若有此人越但用半策便以致霸是功重於范蠡蠡之師也焉有如此而越國不記其事書籍不見其名史遷不述其傳乎師古曰蔡說謬矣據古今人表計然列在第四等豈是范蠡書篇乎計然一號計研故賓戲云研桑心計於無垠其書則有萬物錄事見皇覽及晉中經簿又吳越春秋及越絕書竝作計倪此則倪研及然聲皆相近實一人耳何云書籍不見哉蒙公校獵賦蒙公先驅服

娥阿

子虛賦娥阿為御

善御者

干將

子虛賦建干將之雄戟張楫曰干將韓王劍師也

絳灌

陳平傳絳灌等或讒平師古曰舊云絳絳侯周勃也灌灌嬰也而楚漢春秋高祖之臣別有絳灌疑昧之

跖躄

賈誼傳謂跖躄躄廉李奇曰跖秦大盜也楚之大

盜曰莊躄師古

嫪毐

五行志太后淫於嫪毐

嫪姓也毒名也許慎說以為嫪毐士之無行者嫪音郎到反毒音烏改反與今史記漢書本文不同且嫪樂之姓又

皇英

班婕妤賦美非嫪也故當依本字以讀

任姒

班婕妤賦榮任姒

今師古曰皇娥皇英女英堯之二女也

娥娃

反騷資娥娃之珍髡

大任文王之母姒太姒武王之母康曰娥問娥也娃吳娃也髡髮也九戎被髮髡雖珍好無所用也師古曰娥娃皆美女也

言屈原以高行仕楚亦猶資美女之鬘責於九戎而求其利必不得也姬子踰反娃烏佳

反**五三**校獵賦遐邇五三師古曰五帝三王相如傳五三六經載籍之傳師古曰

五五帝也**三聖**表周監二代三聖制法師古也功臣表湯法三聖師古

曰三聖謂堯舜禹三人也**五伯**表適戍疆於伯讀曰霸五霸謂昆吳大彭豕韋齊桓晉文

諸侯王表衰則五伯扶其弱師古曰此五霸謂齊桓宋襄晉文秦穆吳夫差地理志春秋

時五伯迭興與師古曰此五霸謂齊桓宋襄晉文秦穆吳夫差地理志春秋

文秦穆**七雄**賓戲七雄虢闕應劭**三桡**序贊楚莊曰七雄秦及六國也

之起劉德曰詩云包有三桡爾雅曰烈桡餘也謂木斫髡而復桡生也喻齊魏韓皆滅而

復起若髡木更生也**咸五**相如傳上咸五師師古曰桡音五葛反**咸五**古曰咸皆也言漢德與五**登三**相如傳下登三師古帝皆盛**登三**曰登於三王之上

不諱篇

不諱丙吉傳君即有不諱師古曰不諱言死不可復諱也**不可諱**司馬

恐卒然不可諱師古曰不可諱謂安死也**不可言**元后傳將軍病

古曰不可言謂死也**眚病**馮昭儀傳王未滿歲也

之眚謂妖病也服虔曰身盡青也蘇林曰名為肝厥發時唇口手足十指甲皆青師古曰

下云禱祠解舍孟說是也眚音**病力**汲黯傳所領反字不作青服蘇誤矣

病力今病力

師古曰力謂甚也 **錮疾** 賈誼傳必為錮疾師內病王

鼻傳身有內病師古曰內病謂在身中不顯於外 **疾稍侵** 史丹傳上

古曰稍侵言漸篤也 **請疾** 文三王傳未嘗請疾張晏曰請問也 **侍疾** 宣許

告諸醫侍疾無狀者 **痿痺** 哀紀即位痿痺末年寢劇如疾無狀者

能相過曰痿師古曰痿亦痺病也音人佳反痺音必寐反踈踈者弩名事見晉令踈音煩

踈音 **癧瘰** 藝文志金創癧瘰方師古曰小兒病也瘰音克制反瘰音于用反

臨候 李夫人傳病篤上自臨候禹 **刺治** 馮昭儀傳候之張禹傳上臨候禹

治武帝師古曰 **乳醫** 霍光傳使乳醫淳于衍刺治謂箴之 師古曰乳醫視產乳之

疾也乳音 **案脉** 王嘉傳醫案脉師而樹反 古曰案謂切診也 **萬金良藥**

灌夫傳適有萬金良藥師古曰萬金者言其價貴也金字或作全言得之者必生全也

亾恙 賈誼傳六七公者皆亾恙師古曰無恙者無憂病也 **苑秘** 郊祀志

獻淮南枕中洪寶苑秘之方師古曰苑秘者秘術之苑囿也 **躡什** 貢禹傳

旦躡什氣竭師古曰躡音頓也 **物故** 蘇武傳前以顛蹙躡也什音赴什頓也 降及物故師

古曰物故謂歿也言其同於鬼物而故也一說不欲斥言但云其所服用之物皆已故耳

而說者妄欲改物為勿非也 **分歿** 又自分已歿久矣師 **喝**

歿 武紀大旱民多喝歿如淳曰 **繆歿** 趙后傳喝音謁師古曰中熱而歿也 卽自繆

也音居虬反

無處所

陳湯傳使亡逃身

也音居虬反

古曰無處所謂滅也

哀臨

高紀

三日師古曰衆哭

誅

景紀大鴻臚奏諡誅

賜諡及哀策誄文衣服曰祔祠飲食也

車馬

朱建傳奉百金祝師古曰贈

斬纓

傳典喪服斬纓師古曰斬纓謂

倚廬

楊雄傳

廬孟康曰在倚廬行服三年也師古

榱高紀

卒從軍死者為榱服虔曰榱音

榱

成紀給

衛應劭曰小棺也今謂之櫛

榱

榱

埋師古曰櫛

榱車

韓安國傳榱車相望師古

喪載榱之車相望

輶

霍光傳光尸柩以

輶車如今喪輶車也孟康曰如衣車有牕牖

閉之則溫開之則涼故名之輶輶車也臣瓚

曰秦始皇道崩祕其事載以輶輶車百官奏

事如故此不得是輶車類也案杜延年奏載

霍光柩以輶車駕大廐白虎駟以輶車駕大

廐白鹿駟為倅師古曰輶輶本安車也可以

臥息後因載喪飾以柳翬故遂為張車耳輶

梓宮師古曰**窾木**楊王孫傳帝堯之葬也窾言未大斂也

黃腸題湊霍光傳便房黃腸題湊各一具蘇林曰以柏木黃心致累棺外故曰

黃腸木頭背內**丘墓**司馬遷傳上墳墓劉向故曰題湊

而不墳師古曰墓謂墳穴也墳積土也**冢塋**哀紀詔外家王氏貧民師古曰塋

冢域也音營**斥土**惠紀視作斥土者服虔斥開也開土地為冢

壙故以開斥言之**復土**文紀張武為復土壙寘瘞事也師古曰穿壙出土下棺也已

而寘之又即以為墳故云復土復返還也**方中**張湯傳治方中孟康曰方中陵上土作方也蘇林曰天子豫作陵諱之故言方中或

言斥土如淳曰漢注陵方中用地一頃深十

二丈師古曰古謂掘地為阬曰方荆楚俗土功築作算程諫者猶

以方計非謂避諱也**穿中**丁姬傳投丁姬穿中田延年傳陰積貯炭葦諸下里物孟

也**下里**康曰死者歸蒿里葬地下故曰下里

蒿里武五子傳蒿里召今郭門**冢舍**何並傳婢壻埋冢舍師古曰

冢舍守冢之舍也**封冢**張湯傳欲故云封身死追封故

鑿劉向傳羊入其鑿師古曰鑿云封冢也

東園宣王后傳合葬杜陵稱東園師古曰雖故曰東

蓬顆賈山傳曾不得蓬顆蔽冢而託園也

蘇林曰天子豫作陵諱之故言方中或

言斥土如淳曰漢注陵方中用地一頃深十

二丈師古曰古謂掘地為阬曰方荆楚俗土功築作算程諫者猶

以方計非謂避諱也**穿中**丁姬傳投丁姬穿中田延年傳陰積貯炭葦諸下里物孟

也**下里**康曰死者歸蒿里葬地下故曰下里

塊上生蓬耳轉反厥表死為轉厥應劭曰死不

中自刎田延年傳聞鼓聲自刎不殊淮南王

自刑不殊晉灼曰自刎不殊也師古先狗馬

填溝壑公孫弘傳恐先狗馬填溝壑終無以報德塞責

根著篇

根著鼂錯傳根著之徒師古曰**根著**禮樂志

遂師古曰**蓬葆**武五子傳頭如蓬葆**草菅**賈

然師古曰**菅茅**也**薦莽**景紀或地饒廣薦

得徒如淳曰莊周二云麋鹿食**枯槁**禮樂志枯

古曰枯槁謂草木經冬**糞**貨殖傳山不糞

之也槎士牙反葉五葛反**杪顛**子虛賦偃蹇

杪顛枝**垂穎**禮樂志舍秀垂穎**連抱**子虛賦

師古曰連抱者**蟠木**鄒陽傳蟠木根柢師古

言非一人所抱**不毛**西南夷傳不毛之地師古

之羹師古曰藜草**果蓏**食貨志瓜瓠果蓏應

似蓬也藿豆葉也**果采**貨殖

傳它果采千種師古曰果采謂於山野采取果實也**菜茹**食貨志菜茹

茹所食**樵蘇**韓信傳樵蘇後爨師古曰蘇取薪也蘇取草也**朱榮**子

賦發紅華**離支**又答選離支晉灼曰離支大垂朱榮

子中黃味甘多酢少**櫻桃**叔孫通傳取櫻桃師古曰離音力智反

也今所謂朱櫻者是也**諸柘**子虛賦諸柘張也

也**巴且**又巴且文穎曰巴且音子余反**鮮支**又

支黃礫師古曰鮮**雕胡**又東籬雕胡張揖支即今支子樹也

容又外發夫容應劭**并閭**又上張揖曰**都荔**曰夫容連華也

禮樂志都荔遂芳師古曰都良薛荔皆有芬芳**仁頻**子虛賦仁頻并

即賓根也類**苾薑**又苾薑蘘荷如淳曰苾薑字或作賓字

生者連其株本則**結縷**又布結縷師古曰結紫色也苾音紫

生細根如綫相結故名結縷今俗呼鼓箏草兩幼童對銜之手鼓中央則聲如箏也因以

名**剛柏**董賢傳內為便房剛柏題**新雉**甘泉云剛柏湊孟康曰堅剛之柏也

新雉於林薄服虔曰新雉香草也雉夷聲相近師古曰草藜生曰薄新雉即新夷耳為樹

甚大非香草也**樅木**霍光傳樅木外藏椁蘇其木枝葉皆芳

古曰兩雅及毛詩傳竝云樅木松葉柏身檜木乃柏葉松身耳樅音土庸反**檉柳**

胡桐

西域傳車師國多檉柳胡桐白草孟康

也今謂之赤檉胡桐亦似桐不類桑也蟲食

其樹而沫出下流者俗名爲胡桐淚言似眼

淚也可以汗金

銀工匠皆用之

鄉多鴟師古曰非也

以充糧故無飢年華陽國志曰汶山郡都安

縣有大芋

如蹲鴟也

芋魁

翟義傳飯我豆食羹芋魁師

也

金芝

宣紀金芝九莖服虔

穀樹

郊祀志稷

曰穀樹楮樹也其

子類穀故於稷種

牝荊

又以牝荊畫如淳曰

潔齊之道晉灼曰

函菱

悼李夫人賦函菱扶

牝節間不相當也

以待風今孟康曰菱

音綏華中齊也夫人之色如

春華含菱敷散以待風也

榷

五行志持榷

幹也師古曰榷音

郢又音側九反

昆蟲篇

昆蟲

成紀草木昆蟲咸得其所師古曰昆衆

也昆蟲言衆蟲也又許慎云二虫爲虫

讀與昆同謂蟲之總名兩義竝通而鄭康

成以昆蟲爲明蟲失之矣虫音許尾反

龍

大人賦駕應龍象輿之蠖略委麗兮

擾龍

高紀贊劉累學擾龍應劭曰擾

馴也師古曰擾音繞又音饒

襄首

鄒陽傳

首奮

天馬

西域傳馬汗血言其先天馬子也

馬不可得因取五色母馬置其下與文馬王

集生駒皆汗血因號曰天馬子云

傳天重以三能文馬晉灼曰許慎說

文馬縞身金精周成王時大戎獻之

馬名也師古曰蒼白襟游騏子虛賦射游騏

毛曰錐蓋以其色名之

一角不角

者曰騏 馱馱 鄒陽傳食以馱馱孟康曰馱

古曰馱音題 小步馬 西域傳出小步馬孟康曰

也細步言其能蹠足即今所謂

百步千跡者也豈謂其真小乎

長丞如淳曰駒駮野馬也師古曰駒

駮出北海中其狀如馬非野馬也

表昆躡令丞應劭曰昆躡好馬名也如淳曰

爾雅曰昆躡研善升獻者也因以為廐名師

古曰昆獸名也躡研者謂其號下平善升獻

者謂山形如甑而能升之也

音言五見反獻 駮 子虛賦駕駮駮之駮張

音言又牛偃反 駮 揖曰駮擾也駮如馬白

身黑尾一角錐牙食虎豹 倅馬 趙克國傳倅

曰倅副也千騎則

與副馬二百匹

重馬 劉屈氂傳重馬傷耗

也言轉運之勞畜產疲困故反使

懷孕者為之傷耗以減武備也

駮 師古曰駮赤

醜 醜 能具醜駮師古曰

馬黑鬣尾也音雷

醜 醜 昭紀補邊郡三輔

駮謂四馬襟色也

傳馬 張晏曰驛馬

也 龍友 禮樂志龍為友師古

龍 龍 又天馬徠

也 龍友 龍之媒應

也 龍友 龍之媒應

劭曰言天馬者乃神龍之類今龍秋又飛龍

天馬已來此龍必至之効也

曰秋飛貌也師古曰莊子有秋駕

之法者亦言駕馬騰驤秋秋然也

蘇林曰籥音躍言

天馬上躡浮雲也

遺風 子虛賦乘遺風張揖

泛駕 武紀泛駕之馬師古曰泛覆也音方勇

反覆駕者言馬有逸氣而不循軌轍也

奔蹏 武紀馬或奔蹏而致千里師古曰蹏躡

也奔蹏者乘之則奔立則蹏人也蹏音

徒計

亭母馬 昭紀罷天下亭母馬及馬弩關

宛馬或略盡乃令天下諸

亭養母馬欲令其繁孳

家馬 表家馬令丞

馬者主供天子私用非大祀戎

事軍國所須故謂之家馬也

桐馬 表武帝更名家

馬為桐馬應劭曰主乳馬取其汁桐治之味

酢可飲因以名官也如淳曰主乳馬以韋革

為夾兜受數斗盛馬乳桐取其上肥

因名曰桐馬師古曰桐音徒孔反

羅騎 賈

傳從車

齧邾 王褒傳駕齧邾孟康曰良

羅騎 馬低頭口至邾故曰齧邾

食貨志乘牝牝者擯而不

得會聚孟康曰皆乘父馬

蹇驢 賈誼傳蹇

跛也

震鱗 幽通賦震鱗於夏庭今應

也 羽化于宣宮兮應劭

曰易巽為雞羽蟲也

橐駝 子虛賦駝駝橐駝

其可負橐囊而

駝物故以名云

犛牛 郊祀志殺一犛牛李奇

長髦之牛

也 犛音義

鞞牛 朱家傳乘不過鞞牛晉灼曰

也 鞞音義

也 鞞音義

曰鞫重挽也音工
豆反晉說是也
蹠角貨殖傳牛千蹠角孟

師古曰百六十七頭牛則為蹠與蹠
角凡一千二也言千者舉成數也
蹠貨殖傳馬

蹠噉千師古曰噉口也蹄與口共千則
為馬二百也噉音江鈞反又口鈞反
韓盧

嚴延年傳韓盧之取菟也上觀下獲
應劭曰韓盧六國時韓氏之黑犬也
犜雞五

志犜雞皆鳴
師古曰雞也
天寶校獵賦追天寶應劭曰天

頭而
其目噪音工聊
反費音扶味反
豪豬長楊賦控豪豬師古曰

其身
反費音扶味反
獬豸長楊賦控獬豸師古曰

其身
反費音扶味反
獬豸長楊賦控獬豸師古曰

音**羝羊**郊祀志黃牛羝羊
有五畜師古曰羝牡羊也
五畜地理志番禺

有牛羊豕雞犬
豶畜景紀郡國或曉啞無所

食養之畜謂牧
豕豳豳者養豕之牢音胡頓

反**中牢**昭紀伺以中牢師古曰
中牢即少牢謂羊豕也
伐狐賈山傳

狐**雨獸**子虛賦獲若雨獸師古曰
言殺獲之多如天雨獸也
麀麀地理

多塵麀師古曰塵似鹿而大
麀似鹿而小塵音主麀音京
威鳳宣紀獲威

鳳之有威
儀者也
神爵宣紀神爵集雍晉灼曰漢注

班文**鷩鷩**反騷徒恐鷩鷩之將鳴兮師古曰
鷩鷩字也鷩鷩鳥名買鏡一名子

音大系反鷦音桂鷦字或作題亦音題鷦又

音決鏡 **乘鴈** 揚雄傳乘鴈集不為之多雙鳧

也師古曰 **殊翁** 禮樂志赤鴈集六紛員殊翁

乘食證反 **殊雀** 黃霸傳鵲雀飛集丞相府蘇

言其文采 **鵲** 林曰今虎賁所著鵲也師古

殊異也 **鵲** 曰非也此鵲音芬字本作鵲鵲雀大而色青

出羌中武賁鵲者色黑出上黨以其鬪歿不

止故用其尾飾武臣首云 **一鵲** 鄒陽傳鷦鳥

今俗所謂鷦雞者也音曷 **鷦** 鵲孟康曰鷦大鷦也如淳曰鷦鳥比諸侯鷦

比天子師古曰鷦擊之鳥鷦鷦之屬也鷦自

大鳥而鷦者 **鷦** 李廣傳射鷦師古曰鷦大鷦

耳非鷦也 **鷦** 鳥也名鷦黑色翻可以為箭

羽 **服** 賈誼傳有服飛入誼舍晉灼曰異物志

曰服不能遠飛 **鷦** 曰鷦角鷦鷦土鷦也

行不出城也 **鷦** 曰鷦角鷦鷦土鷦也

梟鏡 又祠黃帝用一梟破鏡孟康曰梟鳥名

百吏祠皆用之破鏡如狸而虎眼如淳曰漢

使東郡送梟五月五日作梟羹以賜百官以

其惡鳥故 **白蛾** 元紀白蛾羣飛蔽日師古 **社**

食之也 **白蛾** 曰蛾若今之蠶蛾類也 **社**

鼯 中山王傳社鼯不 **靈蟪** 校獵賦祛靈蟪應

曰毒冒雌曰紫蟪師古 **蔡** 食貨志元龜為蔡

善龜故因名 **登龜** 食貨志登龜取貝如淳曰

大龜為蔡 **登龜** 登進也龜有靈故言登

中

蓋音火 夭胎 禮樂志施及夭胎師古曰少長各反 曰夭在孕曰胎夭音鳥老反

捷鰭 捷舉也 捷音絕言反 捷音絕言反 捷音絕言反 捷音絕言反

行喙息 公孫弘傳跂行喙息師古 翼奉傳猶巢居知風穴處知雨師古 曰巢居鳥鵲之屬野處狐狸之類也 飛肉山

王傳羽翮飛肉師古曰鳥之所以 能飛翔者以羽翮扇揚之故也 角搶題注

校獵賦徒角搶題注師古曰搶猶刺也題額 也言衆獸迫急以角搶地以額注地搶音千

羊 決眦 獸之目眦言射審也眦即眦皆字 反 決眦 獸之目眦言射審也眦即眦皆字

又微 玃 受訕蘇林曰玃音倦玃之玃師古 曰玃音與劇同微工堯反微要也言獸有

倦極者要 擿巢 宣紀毋得以春夏擿巢採 而取之 擿音佗狄反 遙

校獵賦遙噓噓虜紉中師古曰口內之上下 名爲噓噓言禽獸奔走倦極皆遙張噓吐舌

於紉罔之中也師 蹕陸 長楊賦帥軍蹕陸師 古曰噓音其略反 蹕陸 古曰蹕陸足楚之也音

才恤 周陸 楊雄傳以罔爲周陸李 反 周陸 奇曰陸遮禽獸圍陳也 儲胥 賦木

雍捨纍以爲儲胥服虔曰儲胥猶言存餘也 師古曰儲峙也胥須也言有儲畜以待所須

芟牧 溝洫志民芟牧其中師古曰 鷹隼橫厲師古 昆鳴 校獵賦噍噍昆鳴

曰厲疾飛也 師古曰昆同也 鶖鶖 陳湯傳掩骼埋胔應劭曰禽獸之骨曰鶖鶖

大也鳥鼠之骨曰鶖鶖可惡也臣瓚曰枯骨

鶖鶖 鶖鶖 鶖鶖 鶖鶖 鶖鶖 鶖鶖 鶖鶖 鶖鶖 鶖鶖 鶖鶖

鶖鶖 鶖鶖 鶖鶖 鶖鶖 鶖鶖 鶖鶖 鶖鶖 鶖鶖 鶖鶖 鶖鶖

鶖鶖 鶖鶖 鶖鶖 鶖鶖 鶖鶖 鶖鶖 鶖鶖 鶖鶖 鶖鶖 鶖鶖

鶖鶖 鶖鶖 鶖鶖 鶖鶖 鶖鶖 鶖鶖 鶖鶖 鶖鶖 鶖鶖 鶖鶖

曰幣有肉曰齒師古曰瓚說
是也幣工客反齒才陽反
允闕與孟康曰允行也言三軍之盛窮
闕禽獸使不得逸漏也師古曰允音淫
西域傳贊明珠文甲如
淳曰文甲即璚瑁也

若干篇

若干 食貨志或用輕錢百加若干師古曰若
干且設數之言也干猶箇也謂當如此
箇數耳而胡廣云若順也干
求也當順所求而與之矣
一切 平紀吏在
以上一切滿秩如真師古曰一切者權時之
事非經常也猶如以刀切物苟取整齊不顧
長短縱橫
萬分 谷永傳不能褒揚萬分師古
故言一切萬分曰言萬分之一又報塞萬分

萬分一 張釋之傳有
如萬分一
什有一二 張耳傳什有

古曰十中尚冀
得一二勝秦
什二三 高紀士卒墮指者什

中二三
墮指
什三什六 地理志秦地天下三分之

其富居
什六
什四 成紀被災什四以上毋收田租

其
什五 食貨志或耕豪民之田見稅什五
四
師古曰十分之中以五輸本
什

七 霍去病傳師率減什七師古
曰言匈奴之師什減其七也
什八 刑法志

於成哀之間什八師古曰什少其八也趙克
國傳初是克國許者什三
中什五最後什八

什六七 食貨志愁苦
什八九 宣紀畜產大耗
什八九師古曰

言十損其八九也**十半**枚乘傳尚得十半師古曰十

尚得**大半**膠西王傳削其國去大半張晏**相**曰三分之二為大半一為少半

什相百師古曰地十倍於秦眾百倍於秦

百二十二高紀秦得百二齊得十二師古曰

人也齊得十二者二十**數十百人**項籍傳擊

萬人當諸侯百萬人也**數十百人**殺數十百

人師古曰數十百人者八九十乃至百也灌

夫傳食客日數十百人師古曰或八九十或

也百人**數十百鉅萬**食貨志費數十百鉅萬師

鉅萬十數食貨志費各以鉅萬十**二萬萬餘**

數師古曰謂十萬萬

食貨志費直二萬萬**大萬**劉向傳功費大萬

餘服虔曰萬萬億也

億萬萬趙后傳孝成皇帝至**無萬數**成紀有

也萬數師古曰言其極多雖欲以萬

數計之而不可得故云無萬數**以萬鍾計**

貨殖傳橋桃粟以萬鍾計師古曰以萬鍾計

者不論斗斛千萬之數每率舉萬鍾而計之

著其饒**數千枚**宣許后傳有索可**使十輩**敬

傳使者**一流**食貨志朱提銀重八兩為**一均**

食貨志令官作酒以二千五**秋豪**高紀秋豪

百石為一均率開一盧以賣

文穎曰豪秋乃成好舉盛而言也師古曰**豪**

豪成之時端極纖細適足諭小非言其盛

植

麓

律歷志度長短者不失豪釐
孟康曰豪免豪也十豪為釐
毛釐 文三王

過失鄒陽傳塵

豪芒

賓戲銳思於豪芒之內
師古曰豪芒之內喻纖

微秒忽

序贊造計秒忽劉德曰秒禾芒也忽
也 蜘蛛網細者也師古曰秒音眇其字

從忽微

律歷志無有忽微孟康曰忽
禾 忽微 微若有若無細於髮者也 忽 空積 律

志有空積忽微孟康曰空

圭撮

律歷志量多

撮應劭曰圭自然之形陰陽之始也四圭
日撮三指撮之也孟康曰六十四黍為圭 黍

索

律歷志權輕重者不失黍
為索十索為一銖師古曰索音來戈反亦

音纍 纍

尋常

賈誼傳彼尋常之汗瀆兮應
劭曰八尺曰尋倍尋曰常

食貨志石城十仞師古曰八
尺曰仞取人申臂之一尋也

半賈

食貨志當

賈而賣師古曰本直于錢

倍稱

食貨志以者

如淳曰取一償二為倍稱師古

幾所

疏廣傳

有幾所師古曰幾

無隄

東方朔傳一日之樂

蘇林曰隄限也無

用五

武紀數用五張晏曰

限若言不訾也 用五 漢據土德土數五故

咳

郊祀志壇三咳師古曰

谷量

貨殖傳谷量

言其數饒不可計算

殫記

長楊賦不可殫記

故以山谷多少言之

殫記

師古曰殫盡也不

可盡記言 **戶知** 韓信傳關中民戶知之 **無愚**

智皆知 項籍傳天之亾秦 **度長絜大** 過秦論

東之國與陳涉度長絜大師古曰絜謂 **一二**

圍束之也度音徒各反絜音下結反 **其詳** 長楊賦僕嘗倦談 **亾雙** 河東賦參天地

湯其 **少雙** 吾丘壽王傳 **寡二** 吾丘壽王傳 **勝**

亾雙 **識** 景紀朕既不敏弗能勝 識師古曰勝識盡知之

兩漢雋言卷之九

兩漢雋言卷之十

宋括蒼林 越次甫輯

明吳興凌迪知釋哲校

假設篇

假設 賈誼傳假設陛 **藉弟** 陳勝傳藉弟令毋

也弟使也應劭曰弟次也蘇林曰藉假弟且

也晉灼曰酈食其傳弟言之外戚傳弟一見

我蘇說是也師古曰服應說弟義皆非也晉

弟但語有緩急耳言但令無斬也今俗人

語稱但者急言之則音如弟矣酈食其外戚

傳所云弟者皆講地忍丙吉傳西曹地忍之

但耳義非且也李奇曰地曰第也師

古曰地亦但也王尊傳不可但已師古

亦聲之急也但已曰但徒也空也已止也

不可空然但賒古曰但空也徒也言空賒與

而止也大抵賈誼傳大抵皆冠師大氏無慮

息利也大抵古曰大抵猶言大略大氏無慮

食貨志大氏無慮皆鑄金錢矣師古曰氏讀

曰抵抵歸也大歸猶言大凡也無慮亦謂大

率無小計慮耳馮奉世傳反虜無慮三萬人

師古曰大氏舉凡之言也無小思慮而大計

也大歸王莽傳大歸言莽大要陳咸傳大要

古曰大要大歸當代漢有天下矣大要教咸調也師

大歸也若高紀若一郡降者封萬戶蓋郊

志蓋若獸為符師抑五行志抑人故也師

古曰蓋發語辭也顧高紀有功者顧不得師古曰

顧猶反也言若人反顧然訪高五王傳訪

厚曰訪藉五行志藉秦以為云郊祀志文公

猶方也猥師古曰藉假借亂李夫人

古曰云猥師古曰猥曲也亂傳亂曰

語辭也重班婕妤賦重曰師古曰

師古曰亂理也重重者情志未申更作賦

總理賦中之意重重者情志未申更作賦

也音直諄賈誼傳諄曰李奇曰諄告也張

用反諄高紀甚亾謂也師古曰亾謂者失

碎音

亾謂

於亾謂師古曰謂者

亾何

爰蓋傳亾何說王

中

無何言更

何憊

樊噲傳又何憊也

不適

黃霸傳發

無餘事 騎士諸北軍馬不適士孟康曰關西人 **不讎**

謂補滿為適馬少士多不相補滿也

勿猥

董仲舒傳勿猥

郊祀志其方盡多不讎

師古曰不讎無驗也

積也欲其一二 **所侍** 武衛后傳主見所侍美

疏理而言之

反 **胥靡**

楊雄傳胥靡為宰張晏曰胥相也

甚設

李廣利傳齎糧兵弩甚

甚都

相如傳相

騎雍容間雅甚都張揖曰甚得都士之節也

韋昭曰都邑之容也師古曰都閒美之稱也

張說近之詩洵美且都又不見子都 **甚苦** 永

則知都者美也韋言都邑失之遠矣

傳由疏賤納至忠甚 **甚慝** 鄭崇傳朕甚慝焉

苦師古曰苦勞苦也

女六訖息

鄭崇傳朕甚慝焉

反

不勝原

東方朔傳不可勝原師古曰

勉旃

楊

傳願勉旃毋多談

多之

灌夫傳士以此多之

師古曰旃之也

佑之

蕭何傳常佑之

耳傳上多足下

數之

張

黥布傳多其材

置之

王夫人傳翁須曰毋置之

戚之

如

傳夏后

司之

高五王傳以為物而司

名之

嘉

氏戚之 傳為名之師古曰名之

更之

食貨志悉巴蜀

之師古曰更償也雖悉租賦不足償其功費也更音庚豁如高紀意豁如也師古

曰豁然開泊如揚雄傳泊如也師古曰泊安靜也音步各反晏如

表海內晏如師古曰晏如安然也烏嘯外戚贊烏嘯鑒茲行事猗與武紀

猗與偉與師古曰猗美也偉大也盛哉鑠乎河東賦盛哉鑠乎越不可載已

噫乎溝洫志燒蕭條兮噫乎何蹶然陸賈傳以御水師古曰噫乎嘆辭蹶然佗迺蹶

然起坐師古曰蹶然驚起之貌也音厥听然子虛賦听然而笑

音斷又悵然谷永傳士大愕然張良傳良愕

驚起之貌也音厥听然子虛賦听然而笑愕然張良傳良愕

貌驚惘然文紀惘然念外人之有非孟康曰惘

惘然惘猶介然也師古曰惘音下板反悽

然薄姬傳漢王心惛然淮陽王欽傳寡人惛

惛痛也音歛然匡衡傳學士歛然歸塊然陳

才感反音歛然仁師古曰歛音翁塊然湯

傳排妒有功使湯塊然師古曰蕭然淮之間蕭

曰塊然獨處之意如土塊也蕭然淮之間蕭

然煩費矣師古曰蕭然又燕齊之間靡然

然猶騷然勞動之貌靡然發動儒林傳天下

學士靡然霍然大人賦霍攝然嚴助傳天下攝

然鄉風霍然然雲消攝然然孟康曰攝安

也眇然王褒傳眇然絕俗離世師較然孔光

然甚明師古曰眇然高遠之意也較然孔光

較明貌音角霽然甘泉賦霽然陽開晉灼

中反又屑然武紀屑然衰然董仲舒傳子大

先合反屑然如有聞衰然夫衰然為舉首

丙寅集言 卷一 三 四百六

張晏曰衰進也師古曰衰然
盛服貌也詩曰衰如克耳
孟康曰噉音撫不精明
也師古曰音文府反
古攸字攸
笑貌也
以否
李夫人傳是邪非邪師古曰
言所見之狀定是夫人以否

雲丞篇

雲丞 賈誼傳雲
雲施 禮樂志雲施稱民師古
曰言稱物平施其澤如

也雲徹 匈奴傳雲
雲起 食貨志盜鑄如雲而
起師古曰言其多

雲會 校獵賦車
雲擾 叙傳天下雲擾師古曰
言盜賊擾亂如雲而起

雲撓 相如傳穹隆雲撓師古曰言水急
旋回如雲之屈曲也撓音女教反
雲布

霧散 相如傳雲
雲合 過秦論天下雲合梅福
傳天下之士雲合歸漢

師古曰言
電發 長楊賦雲
風起 息夫躬傳
風

生 趙廣漢傳見事風生師古曰
風生言其速疾不可當也
風靡 韓信傳

而靡 霧集 荆通傳天下之
焱勇 序贊焱勇紛紜
焱騰 長楊賦焱

勇 焱涌 大人賦焱風涌而雲
焱騰 騰波流師
古曰焱疾風

也騰舉也
焱逝 相如傳武節焱逝師古
曰言威武如焱之盛
飄

至 荆通傳飄至風起師古
曰飄讀曰焱謂疾風
雷動 息夫躬傳
雷

同 劉歆傳雷同相從馬宮傳希
指雷同師丹傳希眾雷同
電擊 校獵賦
神扶電

擊師古曰言所扶
擊如鬼神雷電也
霆擊匈奴傳深
焱飛景附

賓戲其餘
雷動焱至相如傳雷動焱至師古
焱飛景附

言甚威
焱泣雷厲校獵賦焱泣雷厲鄧展曰
且疾也

貌
焱駭雲訊甘泉賦焱駭雲訊奮以方
風颺

電激徒風颺電激
雲譎波詭甘泉賦於是大

康曰言夏屋變巧迺為
焱至電過大人賦蒞

雲氣水波相譎詭也
至電
過兮
麋沸雲擾長揚賦豪俊
景駭嚮震賓戲

之者景駭聞之者嚮震師古曰嚮讀曰
饗見景則駭聞響則震震合韻之人反
天旋

校獵賦壁
熛起序贊勝廣熛起師古曰飛火

壘天旋
水釋中山王傳骨肉水釋師
嚮應過秦論天

應師古曰嚮讀曰響言如響之應
聲張釋之傳曰對嚮應亾窮者
景從又羸

景從師古曰羸檐也景
從言如影之隨形也
景嚮伍被傳下之應

古曰言如影之隨形
響之應聲嚮讀曰響
逢涌相如封禪書大漢

古曰逢讀曰逢言如逢
火之升原泉之流也
鋒出東方朔傳變詐

鋒起谷永傳災
陵夷成紀帝王之道曰以陵

平也言其頽替若丘陵之漸平也又曰
陵遲亦言如丘陵之透遲稍卑下也
鼎沸

霍光傳羣瓦合鄺食其傳起瓦合之卒師古

下鼎沸雖曰聚合而不齊同陳湯瓦解東方朔傳輔

傳烏孫瓦合不能久攻趙克國傳虜且必瓦解其處師古曰各於其

處自瓦解匈奴傳瓦解雲散徐樂傳天下之患在於土崩萌生王吉傳詐偽萌生師古曰

不在瓦解初萌起謂事之始生如草木之萌芽也萌牙

劉歆傳詩始萌牙師古麻沸王莽傳江湖海

曰言若草木之初生麻起王莽傳三輔盜賊未

盡破殄師古曰麻沸麻起師古曰言起

言如亂麻而沸麻起師古曰言起

者如亂麻也席卷過秦論席卷天下朱囊括又囊括

海張晏曰括結囊也輻輳叔孫通傳四方輻

言其能包含天下輻輳師古曰輻聚也

言如車輻之聚於轂也字或作湊吾丘檻塞

壽王傳知略輻輳谷永傳輻湊陳忠檻塞

谷永傳欲以檻塞大異師古曰鏡考又鏡考

檻義取檻押之檻猶閉也鏡考已行師

古曰鏡鑒照丘累陵聚校獵賦創淫輪夷丘

之考校也積莠盛苗穢嚴延年傳莠盛苗穢何可不毛

多舉刑法志毛舉數事師古曰毛舉蠶食表蠶

國師古曰蠶食謂漸吞滅之如蠶食漁奪景

葉也鮑宣傳豪強大姓蠶食亾厭漁奪紀

漁奪百姓師古曰漁漁食何竝傳輕俠趙季

言若漁獵之為也漁食李款以氣力漁食

問里師古曰漁者謂侵奪取之若漁獵之為也

蠶起 項籍傳楚蠶起古蜂字也蠶起如蠶而起言其眾也一說蠶與鋒同言鋒銳而起者過秦論豪傑蜂起

蠹生 中山王傳讒言之徒蠹生師古曰蠹生言眾多也一曰蠹與鋒同

狼戾 嚴助傳狼戾不仁師古曰狼性貪狼凡言戾者謂貪而戾

蛾伏 古曰蛾與蟻同蛾伏者言其伏如蟲蟻也

鼠竄 師古曰言其迫窘逃如鼠之藏竄

雉經 雉經于新城之廟蓋為俛頸閉氣而灰若雉之為

烏集 家師古曰乍合乍離如鳥之集鄒陽傳周用烏集而王師古曰言文王之得太公非因舊

故若鳥鳥 **猶豫** 高后紀計猶豫師古曰猶獸之暴集

此獸性多疑慮常居山中忽聞有聲即恐有人且來害之每豫上樹久之無人然後敢下

須臾又上如此非一故不決者稱猶豫馬一日隴西俗為犬子為猶犬隨人行每豫在前

待人不得又來迎候 **狐疑** 文帝紀朕狐疑師故云猶豫也磨音几

性多疑每渡水河且聽且 **狼顧** 渡故言疑者而稱狐疑

狼性怯走喜還顧言民 **鱗** 見天不雨今亦恐也

萃同萃集也如鱗 **鱗集** 劉向傳鱗集於朝師之集言其多也

機駭 鱗 **機駭** 長楊賦機駭師古曰機與

過言其疾也
龍戰虎爭 賓戲龍戰而虎爭
鱗羅龍翰

校獵賦鱗羅布列攢以龍翰師古曰言布列則如魚鱗之羅攢聚則如龍之豪翰翰音韓

魚頡鳥眈 甘泉賦魚頡而鳥眈師古曰鷹擊毛

擊 義縱傳縱以鷹擊毛擊為治師古曰鷹擊言如鷹準之擊奪毛羽執取飛鳥也

豨勇 食貨志募天下囚徒人奴名曰豬突服

方名豨曰豨一曰豨 豨走也音許取反 **鼠竊狗偷** 叔孫通傳此

狗偷 **龍襄** 敘傳雲起龍襄 師古曰襄舉也

建瓴篇

建瓴 高紀猶譬居高屋之上建瓴水也如淳曰瓴盛水瓶也居高屋之上而幡瓴水

言其向下之勢 **轉圜** 梅福傳從諫若轉圜師易也建音蹇 古曰轉圜言其順易也

括囊 陳咸傳括囊不言師古曰括結也 **發蒙** 淮王傳說丞相弘下之如發蒙耳如淳曰以物

蒙覆其頭而為發去之則其人欲之耳晉灼曰如發去物上之蒙直取

其易也師古曰晉說是 **拾遺** 梅福傳取楚若拾遺師古曰拾遺言

其易也 **綴旂** 五行志君若綴旂不得舉手搖也師古曰言為下

所執隨人東西也 **積薪** 汲黯傳用羣臣如積薪耳後來者居

上 **推轂** 劉澤傳本推轂高帝就天下師古曰謂翼戴崇獎以成帝業若車之行助

推其轂故得引重而致遠也鄭當時傳推轂士師古曰推轂言薦舉人如車轂之運轉也

搏景 主父偃傳匈奴獸聚而鳥散從之如搏景師古曰搏擊也搏人之陰景言不可

得也**束溼** 東言其急之甚也溼物則易束**掃地** 韓王信傳上古

遺烈掃地盡矣**銷萌** 韋玄成傳建威銷萌師萌平傳平雖美丈夫如冠玉耳孟康

生**冠玉** 曰飾冠以玉光好外見中非所有也

索卵 鄒陽傳危於索卵師古曰索獲曜日月之末光絕炎文穎曰

殊絕之明師古曰炎音弋贍反**炕陽** 五行志而暴虐師古曰凡言炕陽者枯涸之意謂無惠澤於下也炕音口浪反

靡牙 長

賦鑿齒之徒相與摩牙而爭之**拱手** 過秦論拱手而取西河

也**折角** 朱雲傳朱**搯亢** 其背張晏曰亢喉

之也亢音岡又下郎反**收電** 韓安國傳至如

揚沸 酷吏傳吏治**附驥** 樊噲贊附驥之尾師

言託驥之尾**拊翼** 序贊拊翼俱起師古曰拊

則涉千里**侵牟** 景紀侵牟萬民李奇曰牟食

而鳴也**侵魚** 宣紀侵魚百姓如淳曰漁奪也謂奪

也**貪狼** 董仲舒傳以貪狼為俗師古曰**飛燕** 趙

古曰以其體輕故也 啗利以利師古曰啗

者本謂食啗耳音徒敢反以食餒人令其啗

食意則改變徒濫反今言以利誘之取食為

譬 糾纏 賈誼傳何異糾纏應劭曰禍福相為

絞也纏索也師 帶脇 嚴安傳帶脇諸侯師古

古曰纏音墨 帶脇 曰帶者言諸侯之於郡

守譬若佩帶謂輕小也脇謂其威力足 要領

以脇之也一日帶在脇旁附著之義也 要領

張騫傳不能得月氏要領師古曰要衣要也

領衣領也凡持衣者則執要與領言騫不能

得月氏意趣無以持歸於漢 鞶鎖 敘傳繫名

故以要領為喻要音一遙反 鞶鎖 聲之鞶鎖

師古曰鞶 媒藥 李陵傳媒藥其短孟康曰媒

如馬鞶也 媒藥 酒教藥麴也謂釀成其罪也

帶厲 表黃河如帶泰山若厲應劭 米鹽 黃霸

鹽靡密初若煩碎師古曰米鹽 軌躅 敘傳伏

言襍而且細咸宣傳其治米鹽 軌躅 周孔之

軌躅鄭氏曰躅迹也 流裔 藝文志亦六經之

三輔謂牛蹄處為躅 流裔 支與流裔師古曰

裔衣末也如水之 陶冶 董仲舒傳陶冶而成

下流衣之末裔 陶冶 之師古曰陶以喻造

瓦冶以喻鑄金也言天 陶鈞 鄒陽傳獨化於

之生人有似於此也 陶鈞 陶鈞之上師古

曰陶家名轉者為鈞蓋取周回調鈞 盤互 劉

羈縻 相如傳其義羈縻勿絕而已師古曰羈馬絡頭也縻牛紉也言牽制之故取諭也

窳窳 長楊賦窳窳其民應劭曰淮南子云窳類獮虎能食人師

枝梧 項籍傳莫敢枝梧古曰窳音於黠反

齟齬 田儋傳齟者墳墓矣如淳曰側齧也齧齧也師古曰齟音螳齧音紇

反汗 劉向傳出汗

智囊 鼯錯傳號曰智囊師古曰言其一身所有皆是智算若囊橐之盛物也

犬牙 文紀犬牙相制所謂盤石之宗也師古曰犬牙言地形如犬之牙交相入也

盤石宗 又犬牙相制所謂盤石之宗也謂盤石之宗也

蝟毛 賈誼傳反者如蝟毛而起師古

曰蝟蟲名也其毛如刺 **虎翼** 賈誼傳所謂假賊高五王傳駟鈞惡戾虎而冠者也張晏曰如虎著冠王温舒傳其爪牙吏虎而冠師古曰言其殘暴之甚

也非有人情 **沐猴而冠** 項籍傳人謂楚人沐猴獼猴也師古曰言雖著人衣冠其心不類人也伍被傳漢廷公卿列侯皆如沐猴而

冠 **羊將狼** 張良傳無異使羊耳 **狼牧羊** 義縱傳其治如

狼牧羊不 **探虎口** 酈食其傳所謂可令治民 **垂餌虎口** 司馬遷傳足歷

張耳傳今俱歿如 **孤豚咋虎** 東方朔傳譬猶驕駒之襲狗孤豚

以肉餽虎何益

之咋虎師古曰孤豚孤特之豚也

孤豚咋虎

咋嚙也音仕客反 **係風捕景** 郊祀志求之湯湯如 **矯**

翼厲翮 揚雄傳矯翼厲翮恣意所存師古曰 **鏢**

金銷骨 鄒陽傳衆口鏢金積毀銷骨師古曰

銷鏢讒佞之人肆其詐 **破觚斲珣** 酷吏傳漢

巧離散骨肉而不覺知 **破觚斲珣** 與破觚而

為園斲珣而為樸孟康曰觚方也師古曰去

嚴刑而從簡易抑巧偽而務敦厚也珣謂刻

鏤也 **戴盆望天** 司馬遷傳僕以為戴盆何以望

望天則不得戴盆事不可兼施 **攀龍附鳳** 序

師古曰言營職務末論造書也 **攀龍附鳳** 贊

攀龍附鳳 **參侔開闔** 禮樂志參侔開闔晉灼

並乘天衢 **參侔開闔** 曰開闔猶開門也言今

之鼎瑞參 **鳴臯笑鳳** 楊雄傳以鳴

等於上世 **鳴臯笑鳳** 臯而笑鳳皇 **蝮蛇嘲龍**

楊雄傳執蠲 **逐麋之狗** 上官后傳逐麋之狗

蝮而嘲龜龍 **逐麋之狗** 當顧菟邪師古曰言

所求者大 **搏牛之蝱** 項籍傳夫搏牛之蝱不

不顧小也 **搏牛之蝱** 可以破蝱如淳曰猶言

本欲以大力伐秦而不可以救趙也師古曰

搏擊也言以手擊牛之背可以殺其上蝱而

不能破蝱喻今將兵方欲滅秦不可盡 **一丘**

力與章邯即戰或未能禽徒費力也 **一丘**

之貉 揚惲傳古與今如一丘之貉師古曰言

其同類也貉獸名似狐而善睡音胡各

反 **九牛一毛** 司馬遷傳假令僕伏法 **狝糠及**

受誅若九牛亡一毛 **狝糠及**

米 吳王傳師古曰狝古虺字虺用舌食也 **隨**

風而靡

楊惲傳雖雅知惲者猶隨風而靡師古曰言逐眾議皆相毀也

阪上

走丸

也師古曰言乘勢便易

不絕如帶

爰盎傳劉

氏不絕如帶師古曰言乘勢便易

不絕如綫

表稍益衰微不絕如綫五行志中國

不絕若綫

不隊如髮

王莽傳危亾之禍不隊如髮師古曰隊音直類

反

不絕若髮

間不容髮

枚乘傳

出間不容髮蘇林曰言其激切甚急也

禍如發矢

淮南王傳行之有疑禍如

發矢不可追已師古曰發矢喻速也

反覆手

陸賈傳如反覆手耳師古曰言其易

隨手亾

韓信傳公隨手亾矣

拾地芥

夏侯勝傳取青紫如俛拾地芥耳師

古曰地芥謂草芥之橫在地上者俛而拾之言其易而必得也

卻行求前

劉

傳猶卻行而求及前人也

突奧熒燭

賓戲傳突奧之熒燭應劭曰爾雅東南隅謂之突西南隅謂之奧師古曰突奧室中之

二隅也突音烏了反師古曰熒燭熒熒小光

之燭

一縷係千鈞

枚乘傳以一縷之重

一蕢障

江河

王嘉贊武嘉區區以一蕢障江河師古曰蕢織草為器所以盛土也一蕢之土

固不能障塞江河是以其身沈沒也蕢音匱

衣錦夜行

項籍傳富貴不歸故

鄉如衣錦夜行師古曰言無人見之不榮顯矣

衣繡夜行

朱買臣富貴不歸故

鄉如衣

狐白裘反衣

匡衡傳是有狐白之裘而反衣之也師古曰狐

白謂狐掖下之皮其毛純白集以為裘輕柔

難得故貴也反衣之者以其毛在內也今人

則以背毛為裘而弃其白局趣轅下駒灌夫

蓋取厚而温也衣於既反局趣轅下駒灌夫

趣攻轅下駒應劭曰駒者駕著轅下隨正而已

師古曰張說非也駕車不以牝馬小雅門外

皇皇者華之詩曰我馬維駒非隨母也枕

可設爵羅鄭當時傳及廢門外可設爵羅枕

席上過師趙克國傳從枕席上過師鄭氏曰

安於覆盂東方朔傳安於覆盂羔犢扞虎狼

弱而扞虎狼之敵也腐肉齒利劍枚乘傳譬

利劒師古曰齒當也疆弩射潰癰韓安國傳譬猶以疆

不留繼韓盧而責獲王莽傳遣將必先請而

之獲也師古曰繼繫也韓盧踐薄冰待白日

古韓國之名犬也黑色曰盧踐薄冰待白日

宣紀譬猶踐薄冰以從旄敦度泰山賓戲傳

待白日豈不殆哉從旄敦度泰山懷沈濫

而度高厚泰山應劭曰爾雅前高曰懷沈濫

敦丘如覆敦者敦丘敦音丁回反懷沈濫

測重淵賓戲傳懷沈濫而測深厚重淵應劭

沈音持布鼓過雷門王尊傳毋持布鼓過雷

門也也有大鼓擊此鼓聲聞洛野禽殫走犬亨

陽布鼓謂以布為鼓故無聲野禽殫走犬亨

西漢書 卷十 四百七十九

削通傳語曰野禽殫走犬亨狡兔死良狗亨韓信傳果若人言狡兔死

良狗亨師古曰此黃石公三略之言牛驥同皁鄒陽傳與牛驥同皁師古曰皁

櫪也揚雄方言云梁宋齊燕之間謂櫪曰皁章父薦履賈誼傳章父薦履漸

不可久兮師古曰章父殷冠名也言冠乃居下履反在上也父讀曰甫察淵魚

吳王傳察見淵中魚不祥為囊橐刑法志豪傑擅私為之囊橐師古曰有底曰囊

無底曰囊言容隱姦邪若囊橐之盛物張敞傳廣川王王姬昆弟及王同族宗室劉調等

通行為之囊橐師古曰言容止賊盜若囊橐之盛物也為爪牙王温舒傳擇郡

中豪敢往吏十餘人為爪牙義縱傳朱彊杜周為縱爪牙之吏任用為國柱石

霍光傳將軍為國柱石師古曰柱者梁下之柱石承柱之礎也言大臣負國重任如屋之柱及其如失左右手韓信傳上怒如失左右手養虎自遺

患高紀所謂養虎自遺患也魚鱗左右劉向傳克盈幄內魚鱗左右師古曰

言在帝之左右相次若魚鱗也毛髮之辜谷永傳無毛髮之辜噬膚之

恩董賢傳朕惟噬膚之恩未忍師古曰易曰噬膚滅臯噬膚者言自齧其肌膚詔云為

丁明是恭后之親有肌膚之愛是以不忍加法故引噬膚之言也霜露之疾

公孫弘傳君不幸罹霜露之疾狗馬之病嚴助傳有狗馬之病不能勝服狗

馬之心汲黯傳臣常有狗馬之心師古曰思報效鑿齒之徒長楊賦鑿

齒之徒相與摩牙而爭之服虔曰鑿齒長五尺似鑿而食李奇曰以喻秦貪婪殘食其民也
犬馬齒息夫躬傳欲以其大馬齒係目所見
魚肉之灌夫傳之乎師古曰以此
風雲之會賓戲傳彼皆魚肉而食噉也
躡風雲之會

鴻濛篇

鴻濛沆茫

校獵賦鴻濛沆茫碣以崇山師古曰鴻濛沆茫廣大貌鴻胡孔反濛

莫孔反沆胡浪反茫音莽

阨薛

又陘三王之阨薛師古曰薛亦僻字

三皇之登閔師古曰登閔高遠也

權輿

又萬物權輿於內師古曰權輿始也言草木萌芽始

生於內

章皇

又章皇周流師古曰匝徧也

鮮扁

又鮮扁陸離師

古曰鮮扁輕疾貌扁音篇

鴻網緹獵

又徽車輕武鴻網直馳獵師古曰鴻網直馳

貌緹獵相差次也鴻胡孔反網徒孔反緹音捷

眎分

又羽騎營營眎分殊事蘇林曰

眎明也師古曰言其服飾分明眎音戶

輻轡

又輻轡不絕孟康曰輻轡連屬貌如

淳曰音雷盧師古曰環轉

吸嗶瀟率

又飛廉雲師吸嗶瀟率師古曰吸嗶開張

也瀟率聚斂也嗶許冀反瀟音肅

驥駟駘

又焱泣靈厲驥駟駘駘師古曰

驥駟駘皆聲響衆盛也驥匹人反駟音萌反駘力莖反駘口盍反

聿皇

又武

皇師古曰聿皇疾貌

蹙竦

又蹙竦聿怖師古曰蹙音子六反

焯爍

又隨

氏焯爍其跛師古曰焯爍光貌焯古灼字爍音式藥反

簪峯

又玉石簪峯師古曰

曰風動樹聲 **彌環** 又惟彌環其拂汨今蘇林

響咄丑乙反 **彌環** 曰彌音石墮井彌爾之彌

彌音宏孟康曰彌環風吹惟 **澗澗** 又梁弱水

帳鼓貌師古曰彌音萌反 **澗澗** 之澗澗今

服虔曰昆侖之東有弱水度之若澗澗耳師

古曰澗澗小水之貌澗吐定反澗音榮又胡

鑿 **透蛇** 又躡不周之透蛇師古曰透

反 **透蛇** 蛇亦言不艱難也蛇音移 **推唯** 又

唯而成觀孟康曰推唯林木之崇積貌 **角鯀**

也晉灼曰推涇水反師古曰唯子水反 **角鯀**

又玄瓚鯀膠張晏曰鯀膠其貌 **泔淡** 又和

也師古曰鯀音蚪膠力幽反 **泔淡** 泔淡應

劭曰泔淡滿也師古曰 **崩施堦垣** 又登降崩

泔胡感反淡大敢反 **崩施堦垣** 施單堦垣

今師古曰崩施上下之道也堦垣 **嶮差** 又

貌也崩力尔反施弋爾反堦音拳 **嶮差** 增

宮嶮差師古 **嶮差** 嶮差嶮差嶮差嶮差

曰嶮初林反 **嶮差** 嶮差嶮差嶮差嶮差

貌嶮嶮節級貌 **遲遲** 又徘徊招搖靈遲遲兮

音零營嶮句 **遲遲** 師古曰言神久留安處

不即去也遲遲 **矍矍** 曰矍矍驚動之貌矍矍

音栖遲文夷反 **矍矍** 曰矍矍驚動之貌矍矍

林曰矍矍試即反服 **容與** 又靈輿安步周流容

度曰石彘反並通 **容與** 與師古曰容暇而安

豫也與 **坎圻** 又穢南巢之坎圻今師古曰坎

讀曰豫 **坎圻** 圻不平貌坎口紺反圻口賀反

嶢嶢 又涉西岳之嶢嶢師古曰嶢嶢 **滲漚** 又

滲離而下降師古曰 **沆沛** 又滃沆沛以豐隆

貌汎敷劔反 **盤紆第鬱** 子虛賦其山則盤紆

沛音蓋反 **盤紆第鬱** 第鬱郭璞曰第音佛

鬱壘 又隱麟鬱壘郭璞曰堆壘
堀壘 又丘虛

璞 曰堀音磊
律崒 又隆崇律崒郭璞曰詰屈踈起也
岑峯 又岑

差 師古曰岑音吟
陂陁 又罷池陂陁下屬江河
彭湃 又洶涌

婆陁 音馳哀二世賦登陂陁之
彭湃 又洶涌

古 曰彭湃相戾
宓汨 又溼弗宓汨師古曰宓

泌澑 又偏側泌澑郭璞曰泌澑音
澑洌 又轉

澑 孟康曰澑洌相撒也
滂淖 又滂淖沆漑郭

水 流聲貌
澆澆 又澆澆賈隊師古曰澆音
才弱反又音

仕角 **滴澑** 又滴滴澑澑郭璞曰水微轉細
澑

渠 又澑渠鼎沸郭璞曰澑音勅立反師古
汨

湊 又汨湊漂疾晉灼曰湊音華給反郭璞曰
汨

灑 又灑灑灑灑郭璞曰灑音浩灑音弋少反
淫

鬻 又允溶淫鬻張揖曰
硃 又沈沈隱

呼 宏反硃音口蓋反皆水流鼓怒之聲也
裒

鹿 又歲魄裒鹿郭璞曰裒音惡
獬豸 又陂池

璞 曰陂池旁顏貌也獬音衣
噤噤 又嗟我噤

嶠音捷 **陁**音業 **陁靡**又平原廣澤登降陁靡師古 **壇**

曼又案衍壇曼師古曰寬廣之貌 **脩**音式 **脩**音練 **宛**音善又象輿婉俾於西清 **婉**俾見 **寂**音式 **寂**音練 **宛**音善又象輿婉俾於西清 **婉**俾見 **寂**音式 **寂**音練

又張揖曰皆疾貌也師古曰條音式 **宛**音善又象輿婉俾於西清 **婉**俾見 **寂**音式 **寂**音練

又宛渾繆鑿師古曰宛音婉 **婉**俾見 **寂**音式 **寂**音練

禮樂志寂寥上言長流安靜 **徐**音式 **徐**音練 **徐**音式 **徐**音練

言通 **龍**音式 **龍**音練 **龍**音式 **龍**音練

又岩地 **龍**音式 **龍**音練 **龍**音式 **龍**音練

又折貌 **龍**音式 **龍**音練 **龍**音式 **龍**音練

揖曰崛崎斗絕也郭 **矜**音式 **矜**音練 **矜**音式 **矜**音練

璞曰崛音掘崎音倚 **矜**音式 **矜**音練 **矜**音式 **矜**音練

又矜也 **矜**音式 **矜**音練 **矜**音式 **矜**音練

又矜也 **矜**音式 **矜**音練 **矜**音式 **矜**音練

又矜也 **矜**音式 **矜**音練 **矜**音式 **矜**音練

又矜也 **矜**音式 **矜**音練 **矜**音式 **矜**音練

又矜也 **矜**音式 **矜**音練 **矜**音式 **矜**音練

又矜也 **矜**音式 **矜**音練 **矜**音式 **矜**音練

又矜也 **矜**音式 **矜**音練 **矜**音式 **矜**音練

又矜也 **矜**音式 **矜**音練 **矜**音式 **矜**音練

又矜也 **矜**音式 **矜**音練 **矜**音式 **矜**音練

又矜也 **矜**音式 **矜**音練 **矜**音式 **矜**音練

又矜也 **矜**音式 **矜**音練 **矜**音式 **矜**音練

又矜也 **矜**音式 **矜**音練 **矜**音式 **矜**音練

又柴池 **柴**音式 **柴**音練 **柴**音式 **柴**音練

又柴池 **柴**音式 **柴**音練 **柴**音式 **柴**音練

又柴池 **柴**音式 **柴**音練 **柴**音式 **柴**音練

又柴池 **柴**音式 **柴**音練 **柴**音式 **柴**音練

又柴池 **柴**音式 **柴**音練 **柴**音式 **柴**音練

又柴池 **柴**音式 **柴**音練 **柴**音式 **柴**音練

又柴池 **柴**音式 **柴**音練 **柴**音式 **柴**音練

又柴池 **柴**音式 **柴**音練 **柴**音式 **柴**音練

又柴池 **柴**音式 **柴**音練 **柴**音式 **柴**音練

又柴池 **柴**音式 **柴**音練 **柴**音式 **柴**音練

又柴池 **柴**音式 **柴**音練 **柴**音式 **柴**音練

又柴池 **柴**音式 **柴**音練 **柴**音式 **柴**音練

又柴池 **柴**音式 **柴**音練 **柴**音式 **柴**音練

又柴池 **柴**音式 **柴**音練 **柴**音式 **柴**音練

又柴池 **柴**音式 **柴**音練 **柴**音式 **柴**音練

又柴池 **柴**音式 **柴**音練 **柴**音式 **柴**音練

又柴池 **柴**音式 **柴**音練 **柴**音式 **柴**音練

又柴池 **柴**音式 **柴**音練 **柴**音式 **柴**音練

又柴池 **柴**音式 **柴**音練 **柴**音式 **柴**音練

又柴池 **柴**音式 **柴**音練 **柴**音式 **柴**音練

又柴池 **柴**音式 **柴**音練 **柴**音式 **柴**音練

又柴池 **柴**音式 **柴**音練 **柴**音式 **柴**音練

扶輿猗靡

又扶輿猗靡師古曰言鄭女曼姬為侍從者所扶輿而猗靡耳猗音

於綺反今人猶呼相撫掩容養為猗靡

翕呷萃蔡

又翕呷萃蔡張揖曰翕呷

衣張起也萃蔡衣聲也師古曰萃音翠又音千賄反

嬖姍勃率

又嬖姍勃率上

薄之間也嬖音盤率音先忽反

蕲約

又便

約師古曰蕲音綽反騷閨中容競

猗柅

又猗柅以

招搖晉灼曰柅音年纏反

杳眇

又紅杳眇以

曰杳眇也

夔略委麗宛蜒

又駕應龍象輿之夔略委麗今驂赤螭青

蛇之螭夔宛蜒師古曰皆行步進止之貌也夔於縛反麗力爾反宛於元反蜒音延

寒

又掉指橋以偃寒今張揖曰偃寒委曲貌

連卷

又躩以連卷張

也師古曰

沛艾赴蜈佻儼

又沛艾赴蜈佻儼今張揖曰

沛艾駛賊也赴蜈申頸低印也佻儼不前也師古曰赴古切蜈火切反佻丑吏反儼魚

吏反又音態礙

畔岸

又放版畔岸師古曰畔岸放縱之意也

孱顏

又孱顏以孱

顏師古曰孱顏不齊也孱士顏反

跽躩鞞蟾

又跽躩鞞蟾容

曰跽躩互前卻也鞞蟾搖目吐舌也師古曰跽丑日反躩丑略反鞞音過蟾音曷

奠

又蝟蟻偃寒林奠以梁倚張

膠鞞

又雜選

方馳師古曰膠鞞猶交如也

紛拏

又騷擾衝從其紛拏今師古曰拏音女居反

林離

又麗以林離張揖曰林離參攬所宜及龍茸又

以龍茸今師古曰龍茸聚

陸離

又彳以陸離張揖曰陸離

貌龍來孔反茸而孔反

參差也 硨磲 曰深峻貌硨磲普萌反磷力耕反

歲魁

又洞出鬼谷之掘礪歲魁張揖曰歲音一回反軋 西

望崑崙之軋 勿荒忽今

崢嶸

又下崢嶸而無地今師古曰崢

音仕耕反

嶠廓

又上嶠廓廣遠也嶠音遼

歛

又荏嫻歛張揖曰歛歛走相追也歛音

鼓動之

敞倪

又聽敞倪而亾間師古曰敞倪耳不諦也

沸渭

長揚賦迺

命票衛汾汙沸渭

仿佛

長揚賦從者仿佛

讀曰

碣磳

又建碣磳之虞孟康曰碣磳刻猛

古曰碣一轄

誇詡

麗誇詡師古曰詡大也

娟

古曰連娟纖弱也娟音一全反

佳俠

又

俠函光孟康曰

幼眇

又惟幼眇之相羊師古

一小相羊

又惟幼眇之相羊師古

慄慄

慄不

言師古曰慄慄

淒淚

又秋氣潛以淒淚今師

淚音

妙麗

李夫人傳實

燕婧

李夫人傳妾不

宥出窠入師古曰桂華之形窠
然也窠音一交反窠音一瓜反
放悲又相

師古曰放悲猶
髮髯也悲音沸
專與又專與萬物師古曰專
與言開舒也與音弋於

反
權奇又志倣
儻精奇
常羊又飛常羊師古曰
常羊猶逍遙也
滂洋

又福滂洋師古曰滂洋
饒廣也洋音羊又音祥
汪濊又澤汪濊師古
曰汪濊言饒多

也
捐瘠食貨志國亡捐瘠師古曰捐瘠
病也言無相弃捐而瘦病者
奇羸

又操其奇羸師古曰奇羸謂有餘財而蓄聚
奇異之物也一說奇謂殘餘物也音居宜反

奇美又以收奇美師古曰奇美
饒溢也奇音居宜反美音戈戰反
抗救

又百姓抗敵以巧法師古曰抗
說也謂摧挫也抗音五官反
苦惡又縣官
作鹽鐵

器苦惡師古曰鹽
既味苦器又脆惡
憤亂又百姓
憤亂

籍蘇林曰跽音臺
登躡也或作蹈
區霽五行志貌言視聽以
區霽無識師古曰區音
心為主四者皆失則

口豆反霽音莫豆反
弗鬱今柏冬日師古
曰弗蔚憂不樂也水長滿
溢穢濁不清故魚不樂

曰潺湲
潺湲又河湯湯今
激流也
漫羨藝文志漫羨而無所歸心師
古曰漫放也羨音弋戰反
麤

狃又庶得麤狃師古曰
狃粗略也音才戶反
扶疎楊雄傳支葉扶
分布
頡亢又駟行以頡亢而取世資師古
曰頡亢上下不定也亢胡浪反
膠

也
葛又檄膠葛師古曰
膠葛上清之氣也
嶠嶢又泰山之高不嶠
嶠則不能淳滄雲

彭

而散敵丞師古曰曼漈又為其泰曼漈而不

雌嶢高貌音樵堯也曼莫幹反漈音與也行溢相如傳浸淫行溢

餘也也疏逃又使疏逃不閉師古曰敞罔又敞罔

古曰敞罔失志貌紛輪又紛輪威蕤沕滴又沕滴曼

盛大之意沕音勿滴音聿閻憚又昆蟲閻憚文穎曰閻憚

言四方幽遐皆懷和樂液洽又休烈進越又不為進越

也不為苟滲漉又滋液滲漉師古曰滲漉布

進踰禮也謂潤澤下究滲音山禁反布護又汜布護之師古輝煌又炳炳輝煌師古

下本反被飾又被飾厥文師古曰被除也被飾者言除去舊事更飾新文也被音

歎勿反雜選劉向傳雜選眾賢師古曰雜渾殺又賢不肖渾殺師古曰蠡午又水旱饑蠃蠡

言雜亂也渾音胡本反蠡午又水旱饑蠃蠡渾殺又賢不肖渾殺師古曰

淳曰蠡午猶雜沓也芴午從一橫為也芴猶言交橫也

方洋吳王傳從大王後車方洋天下師古營

或又營或天子師古曰營謂回熒惑霍后傳

惑失道重仍成紀大異重仍師古曰鄭重王莽

皇天所以鄭重降符命之意師古曰雜襲荆通

曰鄭重猶言頗煩也重音直用反雜襲傳魚

鱗雜襲師古曰雜襲猶雜沓言相雜而累積

悼李夫人賦芳雜襲以彌章師古曰雜襲重

積也**猥大**賈山傳無不猥大**巨細**田儉傳政事

於橫**纖微**成許后傳纖微也**希稠**劉向傳異有

亂禮樂志營亂富賢之耳**撓亂**亂息夫躬傳撓

曰撓攪也撓**貿亂**董仲舒傳廉耻貿**壯麗**息

躬傳容**浩穰**張敞傳長安中浩穰師古曰浩

貌壯麗**穰**大也穰盛也言人眾之多也穰

音人**熾嗇**貨殖傳瘡於熾嗇師古

掌反**匱竭**師古曰匱**勑敝**韓信傳舉

空也竭盡也**從容**元紀嘗

容言季布傳君何不從容為上言之

張良傳所與從容言天下事甚眾**壹鬱**賈

傳子獨壹鬱其誰語師**鬱悼**元紀深惟鬱悼

古曰壹鬱猶拂鬱也**鬱悼**師古曰鬱不通

之意**決鬱**息夫躬傳玄靈決鬱師古

也**結惛**兮傷肝師古曰結**漸洳**東方朔傳塗者

惛亂也孟康曰惛音骨**漸洳**漸洳徑也師古

曰漸洳浸淫也漸音**偶旅**又行步偶旅師古

子廉反洳音人度反**偶旅**日偶旅曲躬貌也

禹音**沕穆**賈誼傳沕穆亡間師古

垠應劭曰其氣垠非有限齊也**控揣**又忽

師古曰垠音烏朗反垠音於黠反**控揣**然為

人何足控揣如淳曰控引也揣**恬漠**又真人

音團控搏玩弄變生之意也**恬漠**恬漠師

之應劭曰嘔喻和悅貌
師古曰嘔音於付反
崔隤廣川王傳曰崔

曰崔隤猶勞俸平當傳舉奏刺史二千石勞
言蹉跎也勞俸有意者師古曰勞俸謂勸

勉也勞者恤其勤勞也俸者以恩
招俸也勞音盧到反俸音盧代反流連式號

戎諄大雅所以流連也師古曰流連言作詩
之人嗟嘆而泣涕流連也而說者乃以流連

為荒亾蓋失之矣大雅所歔歔張良傳戚夫
以流連不謂飲酒之人也歔歔流涕

師古曰歔音虛歔阿邑酷吏傳張湯以知阿
音稀又許氣反阿邑邑人主與俱上下蘇

林曰邑音人相悒納之悒師古曰如蘇氏之
說邑音烏合反然今之書本或作色字此言

阿諛觀人主顏色而憤懣司馬遷傳不得舒
上下也其義兩通憤懣師古曰懣煩

悶也興舍又因物興舍師古
音滿興舍曰興起也舍廢也約結臆約結師

古曰約惻怛文紀為之惻怛不安師古曰
屈也惻怛惻痛也怛悵也怛音丁曷反於

邑中山王傳為之於邑師古曰於邑短氣
貌於音烏邑音一合反或讀如本字怱

慨高紀忼慨傷懷師古曰忼音口
朗反又項籍傳迺悲歌忼慨謹謹通傳

無敢謹謹縱史衡山王傳日夜縱史如淳曰
失禮者縱史讀曰勇縱史猶言勉強也

師古曰縱音子勇
反縱史謂獎勸也咕囁古曰咕音昌涉反囁

音人翔實西域傳道里遠近翔實
涉反翔實矣師古曰翔為詳同苟簡董仲

顓為自恣苟簡之治蘇林曰苟為簡易之治
也師古曰非也苟謂苟於權利也簡謂簡於

西漢書卷之
卷之
每

仁義也簡易乾坤和柔張釋之傳淫末鼂錯

去淫熏轅杜周傳欲以熏轅天下師古燎分窠

陳湯傳使凶逃分窠師古曰幅億又策慮幅

分謂散離也舜典分北三苗幅億億師古曰

幅億憤怒之畔換序贊項氏畔換師古曰畔

貌幅皮逼反辟易項籍傳辟易數里師古龍服

龍服又諸將龍服師古曰

龍服失氣也震龍張湯傳羣臣震龍師古

音之涉反懃服朱博傳豪強

古曰攝龍謂振動失志氣懃服懃服師古曰

懃音之輶蹈項籍傳亂相輶蹈師古

涉反蹂躪王

傳百姓奔走相蹂躪師古曰蹂躪崎嶇陸賈傳

踐也躪躪也蹂人九反躪音藺崎嶇崎嶇山

海展轉何師古曰展轉謂移動其心婉瘞王

后傳為人婉瘞師古曰婉抵冒禮樂志民人

順也瘞靜也音烏計反抵冒抵冒師古曰

抵忤也冒犯也趙克國傳羌人抵冒渡湟歛

水師古曰抵冒犯突而前冒音莫比反歛

烝蘧蔭序贊舅氏蘧蔭師古曰蘧蔭口柔觀

人顏色而為盪滅表盪滅奄忽嚴延年傳薄

諂佞者也遽嚴助傳事薄遽師古紛員禮樂志赤鴈集

古曰攢立也 **攢羅** 大人賦攢羅列聚

匈匈篇

匈匈

高紀天下匈匈師古曰匈匈喧擾之意

鞅鞅

又心嘗鞅鞅師古曰鞅鞅

不滿足也音於亮反韓信傳居常鞅鞅

以眇眇之身師古曰眇眇猶言細末也 **比比** 哀紀郡國比比地

言頻也 **稍稍** 禮樂志稍稍制 **粥粥** 又粥粥音送

敬懼貌師古曰 **眈眈** 又清思眈眈蘇林曰眈

也 **馮馮** 又桂華馮馮翼翼師 **磴磴** 又美芳磴磴即即孟

康曰磴磴崇積也師 **裔裔** 又先以兩般裔裔

古曰磴音五回反 **嚙嚙** 又羣生嚙嚙師古

之貌相如傳般乎裔也 **湛湛** 曰湛湛豐厚之貌

也音徒 **翔翔** 又雲舞 **溱溱** 又泛泛溱溱從高

貌師古曰 **沈沈** 又沈沈四塞孟康曰沈音沈

音徒干反 **容容** 又施容容師古曰容容飛揚之貌容音

之計無忠觀意師古曰容容隨 **翊翊** 又共翊

眾上下也校獵賦沈沈容容 **區區** 又河間區區小國藩臣師古曰

敬也 **區區** 又河間區區小國藩臣師古曰 **區區** 謂小也 **鯁鯁** 刑法志鯁鯁常恐天下

曰鯁懼貌也師古
曰鯁音先祀反
陳陳 食貨志大倉之粟陳
陳相因師古曰陳謂

久舊
警警 又天下警警師古曰
警警衆口愁聲也
盪盪 郊祀志

盪師古曰盪盪空
壙之貌也音蕩
睢睢 五行志萬衆睢睢師
古曰睢睢仰目視貌

也音呼
察察 五行志不敢察察言臣
惟反 贊曰不敢察察明言之
累累 石顯傳印何

國諸侯累累從楚師古曰
累累讀曰累累不絕之貌
纍纍 石顯傳印何

也力追反
繹繹 五行志星隕繹繹師
志洙泗之間斷斷如也師古曰斷斷分辨之

意也音牛斤反劉向傳朝臣斷斷不可師古
曰斷斷忿
堇堇 地理志豫章出黃金然堇堇

嫉之意也
應劭曰堇堇少也師古曰堇

讀曰
期期 周昌傳臣期期不奉詔師古
僅 陳勝傳夥涉之爲王沈沈者應劭曰

沈沈宮室深邃之貌沈音長舍反
姁姁 韓

傳言語姁姁師古曰姁
姁和好貌也音許于反
鬱鬱 又安能鬱鬱

狠 劉向傳狠狠數奸死亡之誅
師古曰狠狠欲誠之意音懇
惓惓 又惓惓

古曰惓惓忠謹之意惓讀與拳同禮記曰得
一善則拳拳服膺弗失之矣司馬遷傳拳拳

之
錄錄 蕭曹贊錄錄未有奇節師古曰錄錄
忠 不肯錄錄師古曰

錄錄謂循常也
躄躄 申屠嘉傳躄躄持整之

貌音初
訢訢 石奮傳僮僕訢訢如也師古曰
角反 此訢讀與閭閻同謹敬之貌也

西漢書言
卷下
四九十一英

賈山傳天下皆訢訢焉師古曰訢讀與欣同 默默賈誼傳于嗟默默應劭曰默默

不得意也 縹縹又鳳縹縹其高逝今師古曰縹縹輕舉貌音匹遙反揚雄傳帝反縹

縹有凌雲之志 喋喋張釋之傳豈効此嗇夫喋喋利口捷給哉晉灼曰喋音喋 云

云汲黯傳吾欲云云師古曰云云猶言如此如此也史略其辭耳 沾沾寶嬰傳魏

其沾沾自喜耳師古曰沾沾輕薄也或音池兼反今俗言薄沾沾 墨墨田蚡傳墨

墨不得意 籍籍江都王建傳國中口語籍籍師古籍籍猶紛紛也 粉粉相如傳粉粉 眇眇若神之髣髴

眇忽忽又眇眇忽忽 漉漉又鬻乎漉漉郭璞曰水白光貌也

轟轟又崇山 扈扈又煌煌 娛娛又柔撓娛娛

柔屈貌也音於圓反 涇涇又巖巖深山之涇涇今晉灼曰涇古穉字師古曰涇涇深

貌通 眈眈又眈眈穆穆孟康曰眈眈音旻 唯唯否否 懇懇又勤勤

遷傳太史公曰唯唯否否不然 懇懇又勤勤 卒卒又卒卒無須臾之間師古曰卒卒促遽之意也音于忽反

脛脛楊博傳脛脛者未必 嶽嶽朱雲傳五鹿

嶽嶽長 庸庸梅福傳毋若火始庸庸師古曰庸庸微貌也言火始微小不早

撲滅則至熾盛 髦髦鮑宣傳極竭髦髦之思師古曰髦音沐猶蒙蒙也如淳曰謹愿

西漢書 卷十 四百六十六

之貌

喑喑 韋賢傳喑喑諂夫如淳曰喑喑貌自媚貌師古曰喑音踰

喑喑 又

喑喑黃髮師古曰喑喑直言也

彌彌 又彌彌其失應劭曰彌彌猶稍稍也罪過茲甚

也 **嘿嘿** 匡衡傳嘿嘿不自安 **洞洞屬屬** 谷永傳骨肉大臣有申伯之忠

洞洞屬屬小心畏忌師古曰洞洞屬屬專謹也洞音動屬之欲反

汲汲 傳不汲汲於富貴師古曰汲汲欲速之義如井汲之為也

隆隆 又隆隆者聲也 **斐斐** 反騷仲尼之去魯今斐斐往來貌也

非芳 **總總搏搏** 甘泉賦齊總總搏搏其相膠搏子 **送送** 又送送離宮般以相燭兮師古曰

本反 **送送** 送古往字往往言所往之處則有

之 **炘炘** 又乘景炎之炘炘師古曰炘炘光盛貌 **嶙嶙** 又嶙嶙之嶙嶙晉

灼曰嶙嶙概極也師古曰言高臺至北極其狀竦峭嶙嶙然也嶙千句反又音遵 **閶**

從前進之 **霏霏** 今師古曰霏霏雲起貌 **軫軫** 校獵賦殷軫軫

軫師古曰盛也 **秋秋** 又秋秋踳踳之貌 **廩廩** 傳廩廩庶幾德讓君子之遺 **惛惛** 王温舒傳

不辯師古曰言為餘官 **若若** 石顯傳綬若若則心意蒙蔽職事不舉

長 **佔佔** 匈奴傳顧無喋喋佔佔師古曰佔佔貌衣裳貌也言漢人且當思念無為喋

之 **炘炘** 又乘景炎之炘炘師古曰炘炘光盛貌 **嶙嶙** 又嶙嶙之嶙嶙晉

灼曰嶙嶙概極也師古曰言高臺至北極其狀竦峭嶙嶙然也嶙千句反又音遵 **閶**

從前進之 **霏霏** 今師古曰霏霏雲起貌 **軫軫** 校獵賦殷軫軫

軫師古曰盛也 **秋秋** 又秋秋踳踳之貌 **廩廩** 傳廩廩庶幾德讓君子之遺 **惛惛** 王温舒傳

不辯師古曰言為餘官 **若若** 石顯傳綬若若則心意蒙蔽職事不舉

長 **佔佔** 匈奴傳顧無喋喋佔佔師古曰佔佔貌衣裳貌也言漢人且當思念無為喋

之 **炘炘** 又乘景炎之炘炘師古曰炘炘光盛貌 **嶙嶙** 又嶙嶙之嶙嶙晉

灼曰嶙嶙概極也師古曰言高臺至北極其狀竦峭嶙嶙然也嶙千句反又音遵 **閶**

從前進之 **霏霏** 今師古曰霏霏雲起貌 **軫軫** 校獵賦殷軫軫

軫師古曰盛也 **秋秋** 又秋秋踳踳之貌 **廩廩** 傳廩廩庶幾德讓君子之遺 **惛惛** 王温舒傳

不辯師古曰言為餘官 **若若** 石顯傳綬若若則心意蒙蔽職事不舉

長 **佔佔** 匈奴傳顧無喋喋佔佔師古曰佔佔貌衣裳貌也言漢人且當思念無為喋

之 **炘炘** 又乘景炎之炘炘師古曰炘炘光盛貌 **嶙嶙** 又嶙嶙之嶙嶙晉

灼曰嶙嶙概極也師古曰言高臺至北極其狀竦峭嶙嶙然也嶙千句反又音遵 **閶**

喋佔佔耳佔音昌沾反 **孿孿**李夫人傳上所孿孿顧

反又讀 **姍姍**又偏何姍姍其來遲師古曰姍姍行貌音仙 **岑岑**宣

后傳我頭岑岑也師古曰岑岑痺悶之意 **灼灼**成許后傳咎敗灼

灼明 **涇涇**趙后傳燕燕尾涇涇師古曰 **事事**

白貌 **物物**又物物 **喁喁**又天下喁喁引

事謙退 **屑屑**董仲舒傳凡所為屑屑王莽

向上也 **曄曄**敘傳世宗曄曄師古曰曄曄盛貌也 **灑灑**又風

之意也 **翩翩**又魏其翩翩師古曰翩翩自喜之貌 **漉漉**

化灑灑紛紛師古曰灑灑流移也

漉漉敘傳其欲漉漉師古曰漉漉貌也音滌 **愼愼**又長倩愼愼

行步安舒也師古曰愼愼音弋於反 **東東**又樂安東東古之文

也弋 **娒娒**又娒娒公主師古曰娒音上支反

義同 **往往**而王師古曰言處處郡國皆有之

董仲舒傳是王道往往而絕也咸宣傳復聚

黨阻山川往往而羣匈奴傳往往而聚者百

有餘

戎

兩漢雋言卷之十

終



