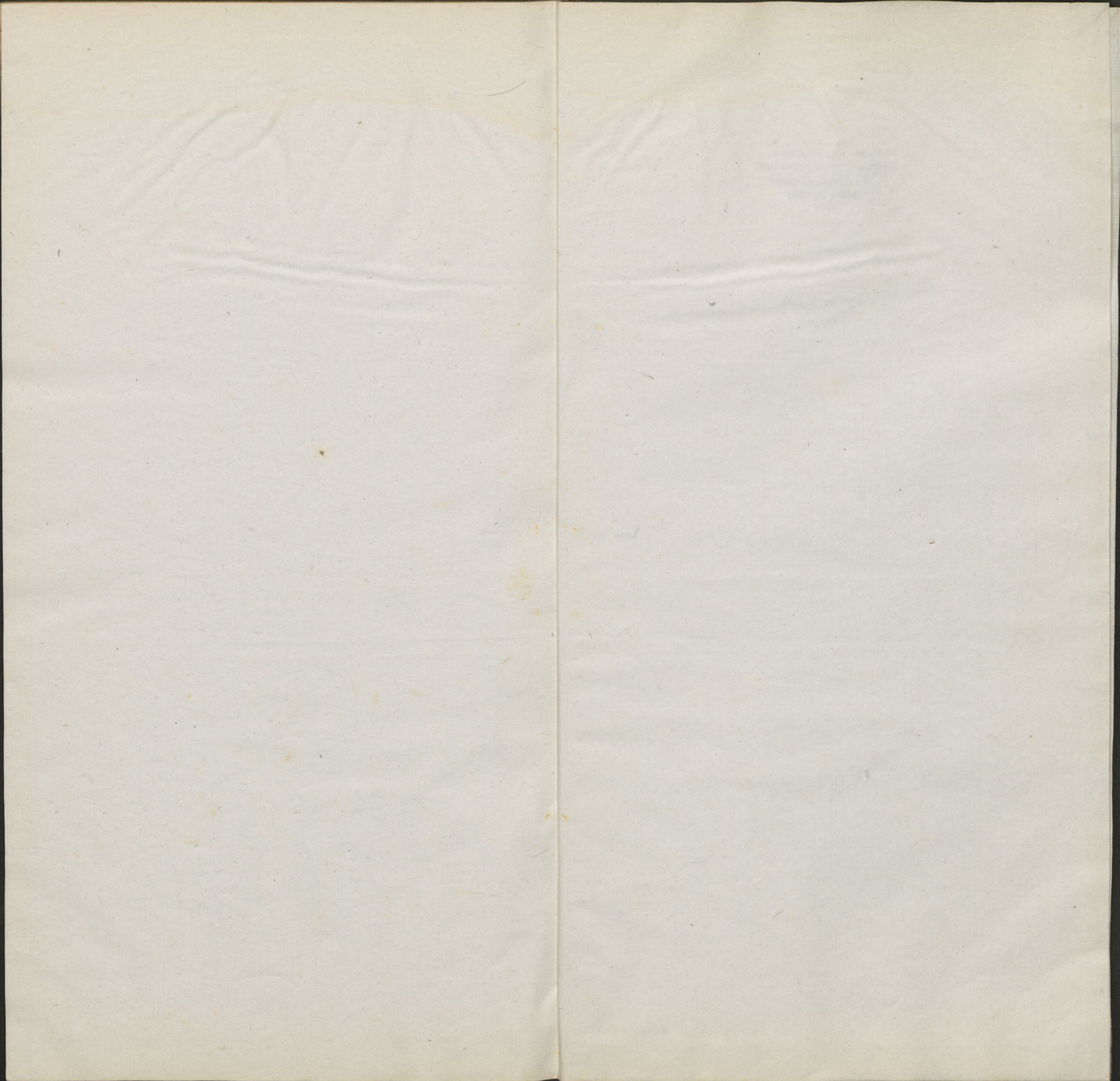


T3041/2281

Harvard College Library Imaging Services <http://imaging.harvard.edu>

CM	0	1	2	3	4	5	6	7	8	9	10	11	12	13	14	15	16	17
Lab D50 2°	95/0/2	81/0/0	66/0/0	51/0/1	35/0/0	20/0/0	29/19/54	55/-39/33	42/57/29	82/4/79	51/50/-13	50/-28/-29						
	38/14/16	66/16/18	50/-5/-22	43/-14/21	55/-9/-25	71/-32/0	62/34/60	40/9/-43	52/48/17	31/21/-21	72/-23/57	73/19/68						

CHINESE - JAPANESE LIBRARY OF
HARVARD - YENCHING INSTITUTE
AT HARVARD UNIVERSITY
JAN 10 1941



Blank page with a faint blue rectangular border and ghosting of text from the reverse side.

Blank page with a faint horizontal line and ghosting of text from the reverse side.

哈佛大學漢和
圖書館珍藏印

降勞而慰藉之也借詩中景移之盃酒間耳湖若有神當謂此數客爲
謫星比遊爲湖奇事范後而一二見也余幸預焉故記之謂之重者前
輩張南村嘗先爲之自作記叔莊家有其稿七十年矣今歸之景和景
和爲其族曾孫欲脩其故事而難於擇客客自擇而至足以追范之高
風於三百載之上余之記曾足以追南村後塵否耶詩錄於左前記錄
之首簡雖然吾客也湖光山色又皆吾之客景寓於吾之此遊非吾寓
爲遊也詩卷長留天地間又孰得而客主也邪

明正統

太湖之山七十二其最大者兩洞庭兩洞庭分峙湖

心望之渺渺忽忽與波升降若道家所謂方壺員嶠者湖山之勝於是
爲寂樓在山之下湖之上又盡得湖山之勝焉山自莫釐起伏邈迤有
若巨象奔佚驤首還顧遂分爲二一轉而南爲寒山鬱然深秀樓枕其
岫一轉而北復起雙峯亭亭如蓋末如長蛇天矯蜿蜒兩逝西洞庭偃
然如屏障列其前湖中諸山或遠或近出没于波濤之間煙霏開合
頃刻萬狀登斯樓也亦可謂天下之奇矣自昔臨觀之美莫若滕王閣

岳陽樓以彭蠡岳陽之廣也然二湖所見廬山五阜而已君山一峯而已若夫三萬六千頃之波濤七十二峰之蒼翠有若是之勝者乎有若是樓之兼得者乎語有之知者樂水仁者樂山吾雖未及乎仁智而於山水則若有宿契焉心誠樂之而患其難值也迺於是樓焉得之又幸其不界于通都要津適值予故土予得專而有之豈天設地造特以爲拙者之適靜中之觀乎故名其樓曰靜觀而爲之記

明吳寬陽山太石齋記

吳雖號澤國其西有山亦連延不絕陽

山在稍北視諸山雄偉特甚其陰石巉然起如人負奇骨而偃者當嶽峯礧礧間有僧居在焉號雲泉菴成化間予與太僕少卿李貞伯吳興張子靜松陵史明古往游自許墅北轉入小溪舍舟從平田行仰見石勢欲墮舉足甚恐入門竹樹幽茂薜荔滿墻僧緣崖架木有小屋在石下益奇客喜而就宿聯爲長句明日太僕大書屋壁復題名石上而去後二十年予再還吳中則太僕以下相繼而逝自歎不能獨游而徒得沈啓南所作巨圖時取而玩之耳一日有僧來謁問其名曰智韜則菴

之主人也曰山居辱公題詠後游者接踵而至大石之名暴著于時此皆詩人和菴也予旣爲書其末智韜復請曰菴未有爲記者更乞書之蓋山之有菴相傳爲宋瑯護禪師所創其扁則銀青光祿大夫齊國公德剛所題然莫能考其爲何人也石之大且奇者散列不一當時與客議此可亭此可堂且軒者尚多今歲久其地如夢中事不能了了况予且老未知他日歸休再能游否所幸主僧有開拓志來游者或能成之當再爲書之刻崖石上

明歸有光寶界山居記

太湖東南巨浸也廣五百里群峰出於波濤之

間以百數而重涯別塢幽谷曲隈無非僊靈之所棲息天下之山得水而悅水或東隘迫狹不足以盡山之奇天下之水得山而止山或孤子卑稚不足以極水之趣太湖濔濔頃洞沉浸諸山多而湖之水足以貯之意唯海外絕島勝是中州無有也故九犇涌屏列於湖之濱者皆挾湖以爲勝自錫山過五里湖得寶界山在洞庭之北夫椒湫山之間仲山王先生居之先生蚤歲棄官而其子鑑始登第亦告歸父子並中

年失偶而皆不娶日以詩畫自娛有客來爲之求山居之記者余未至寶界也嘗讀書萬峰山盡得湖濱諸山之景雖面勢不同無不挾湖以爲勝而馬跡長興往往在殘霞落照之間則所謂寶界者庶幾望見之昔王右丞輞川別墅其詩畫之妙至今可以想見其處仲山之居豈減華子岡歆湖諸奇勝而千里湖山豈藍田之所有哉摩詰清思逸韵出埃壘之外而不能自引决於開元天寶之際以濡羯胡之膾以此知士大夫出處有道一失足遂不可浣如摩詰令人有遺恨也今仲山父子嘉遯於明時何可及哉何可及哉

明方鵬游大石記

朱甥懋愚爲予道大石之奇也曰先生昔寓省凡睦

婺甌括諸勝靡不歷覽茲去大石無百里莫或見之豈以其近而忽耶予笑曰諾乃於嘉靖丁亥三月戊戌拉梁九臯節判與其子金予子策及懋愚偕往先是予弟時鳴寄宿半塘入夜訪之明日巳亥朝雨午霽同登虎丘庚子風雨蚤作午後過澣墅入竹青塘夕暉半林陽山在望予亟欲登焉衆有難色乃止辛丑舍舟登車風日清美松杉蔭翳僅

五里至雲泉菴守僧天然前引扶登石級偪側如棧憇小亭讀吳文定李貞伯諸公聯句更折而上愈險益奇群峰於一拳挹湖光之半面超然有獨立物表遐舉世外之意命酒數行而下入凝翠樓飲焉夫遊於斯飲於斯者日相接迹騶從之盛失之華聲妓之樂失之縱行厨之豐失之侈茲三者予幸無之若夫以弟從兄以子奉父以甥侍舅則他人之遊者之或無也亦足以自多矣昔淵明每出寔二子舉其藍輿安石過別墅則中外姪咸在焉陶之真謝之達百世之下聞者興起予不敢比迹二公然南村之幽東山之勝與大石之奇要亦不甚相遠也退而爲之記

太湖踞吳郡之北晉陵而南吳興三

方者五百里中爲山大小七十二兩洞庭者冠之然其山去吳不百里

而近吳去余海上百里而遙前是汪中丞伯玉以丙寅之四月要余偕往弗果伯玉乃從吳諸少年游自有記居七年而秋九月余與弟敬羨憂居且禪矣謀挾從季瞻羨曹甥子念李生時養以游里人張生黃生

從以望前一日發胥門周子公瑕舟及之遂由橫塘歷楓橋呼陸丈叔
平與載公瑕寔爲酒抵胥口山相與謁其廟談古節俠感慨事久之乃
下買三湖船其一以濟吾黨二以載僕從肴酒無何而月從東方起乃
放舟休湖口一白上下無際時觀縹碧盪金爭煜驚波中遙山黛色隱
隱出沒趣青衣行大白扣舷歌曹公短歌行爲之引滿始就寢質明而
要諸同濟者公瑕故怖涉不欲從吾二季迺故強之則益怖佯爲散發
伏枕楚聲達於外二季愈益就追之則益聲楚而陸丈者年七十七矣
其少時隱洞庭故別稱包山子云奮而謂二季母苦周郎爲吾當褰裳
先諸君遂發舍公瑕已稍稍離口日猶在魯泉和光熹微若行鏡中蒼
翠與帆相送迺久之漸空濶不風而波俄風小勁帆益駛所過嶺無停
瞬息甚快之然俯而顧其舫時時受水裾爲濕矣日小遷抵鼇山按范
志山皆青石溫潤光瑩扣之琅琅有金玉聲爲浙西人酷取剝膚矣其
取石今猶爾而不凹余乃攝衣上得靈官祠飯焉祠右有磐石高三丈
許竒樹產石黼斐壘可愛飯已復就舟二十里抵鎮瀆橋舍舟行數百

武得東嶽廟左折而上百武許即所謂林屋洞天者也山上童如覆
其下缺如半瓠僂而入則益寬顧積潦成沮如垂二尺群互莫敢前余
嘗讀吳志五符真誥之勝慨然思一遇焉决筴去幘單衫犢鼻跣而行
滕呼卮酒賈壯從者秉炬導行未百武王乳下垂右有狹坻爲漏天日
景射衣若電然水益深石益下隘過偃則滕屈水稍伸滕則背承乳若
擊炬煙眯目度猶可強入也毋乃憊虞於返乎擇一砥命敬羨題名而
出輕趨少年前能度隘口視所謂若堂室者若牀者其乳下垂青紫諸
若寶王者然竟不能抵隔凡而返隔凡者昔人所書洞窮處其尻皆水
也度其眷乃在中湖矣歸少憊以酒沃之比月出興復發徘徊洞口乃
攝衣取道而上至曲巘其左踞湖湖多亂山不能竟水月觀而境獨幽
間山面皆竒石嵌空玲瓏仰而卧者鱗次異狀由石裂穿下攀蘿葛間
道從行林中竹萬箇其大皆拱琤琤煌煌鳴玉碎金耳目應接不暇穿
民家傍出炬火與月相亂宿鳥撲刺村犬殷聲如豹黃雲覆壠受彩作
錦浪忻然久之循山而行至屏巘仰觀穹窿非斷自削乃別取徑上觀

陽谷洞其隧陡下黯昧不測呼炬入至束身而止箕踞磐石作青天之歌上入雲表瞻羨數浮大白狎一從行道士迫之酒不勝乃遁予等亦從而罷歸可三鼓矣質明起僦肩輿不及輿者杖而從二里許得石門循山趾而道喬松無際蒼翠襲衣數轉始得寺榜曰包山或云鮑靚嘗居之或云寺爲山所包非以洞庭別名也寺僧故識叔平爲具食摘新橘剖之尚綠而甘鮮已穿寺後里許得毛公壇毛公者不知何季人其所煉丹處也丹井埋草中若狐穴不可辨室宇已廢獨臺及門址在四顧亡他奇唯峰勢迴抱蓄氣不洩羽流所可托息耳叔平意不欲往上方寺輿人強之行籬落間棖橘如繡沈氏墓古松數十株大可合抱似不減西湖九里旣抵寺則已廢一僧自外歸脩檀越禮頗肅以蕪不可栖也謀欲登縹緲峰則尚遠叩銷夏灣無適爲主者而舟徙泊鎮夏且以石公山之勝未及探也亟歸就舟薄暮抵石公躡磴而上至其巔憇焉日且息震淵矣大于紫金鉦冉冉垂墮僅餘一線迴光射波波尚爲沸起霞綃霓旌之屬扈於後者半猶亘空少選月從東上初爲鈎俄忽

爲玦爲金鉦其色正黃規不及日十之一波得之蕩而爲長燈煜煜不定返顧鳴中百棟如畫湖中外諸峰盡出其猶鼠小島汨沒不定念吾生平所見亡踰者急呼酒酌之而敬羨自山左來誇其勝津津不已余欲往業已夕矣強而宿民家秦氏五鼓風驟作浪挾之若侵稠入早起飯畢念所謂山左之勝獨身行亂崖間徑且窮俄而黃生來已復有跡者相與踉蹌往問所謂劔樓得一峽脅肩而入至半益狹不復可上下大窘乃返更轉而右始直爲劔樓也衆以余體重難之余勇而捫石崖爭鳥道上若猿猴倏忽穿漏出其頂大詫謂衆吾此陟何如高延宗晉陽戰耶復循他徑下觀削壁數處益奇至王文恪所題連雲障歸雲洞拂苔蘚縱觀久之仰卧草間以酒脯佐疲徐就舟舟人謂劔樓一名風弄按南史臺城有西弄方語謂弄巷也洞漏狹如巔末風出入之固自雅何必云劔樓哉帆而過其下舟人呼石公則亦應石公云此亦洞庭一勝蹟也稍抵明月灣垂楊列生水中若幟傍爲巨砥可容百千人他亡奇者尋張帆向銷夏灣風益急舳舻時時就水子念擁被卧艙中張生

憊亦卧瞻羨數呼酒自解酒行小緩面即青叔平強作長語其不懾者
吾兄弟與時養耳黃生睨視吾安則亦安而銷夏灣者於洞庭諸勝為
取蓋兩山旁出中別滙為湖縹緲當其後莫釐前按其地寬衍有良田
橘柚桑柘梨栗之饒民居數千咸自給足蔣太學者家焉聞余至則使
使出迓余乃舍舟陸行過烏砂泉酌之盡一蠡行田間二里所就飲太
學其中表蔡丈人來訪即伯玉記中所稱九十翁者也視故翰林九達
為季行耳盡聾矣而啗履神明不衰其子孝廉伯玉捧筇僕行而侍對
客益為恭謹可念太學夙具供張擊鮮牢醴至醉飽相與步行山間訪
蔡丈人因過九達故宅談說遺事歎風流之不再復飲太學止宿其明
日議登縹緲峰蔡丈人口占詩見遺且遺所扶筇曰以此濟而勝也孝
廉捷取道步上太學與余輩以筇輿行五里許度不可輿則扶丈人筇
又里許登絕頂四望曠朗精神飛揚若出宇宙外矣孝廉指湖之中而
示余曰此為莫釐為馬蹟為長沙為若橫若陰若翟若厥若葉若余若
衝若暢皆有居人稱名山者也拓湖之外指其三周如玦曰此為靈巖

天平岸蕩陽山表吾吳者也為下若長興諸山表吳興者也為惠若錫
陽羨諸山表晉陵者也指山之支而曰此東為七賢為金鐸若龜若龜
若洞若庭者也西為綺里穀堆為木筆若華者也余時愴怛不能辨第
唯唯而已太學走急足輒紫雲泉試之其冷勝烏砂遠甚迤邐而西至
西湖寺寺且廢有僧規為復之強作其家言且指傍小池曰此高於湖
不啻尋丈矣而實通氣湖濤激則鼎沸平則否飯畢抵東湖寺寺整麗
倍之時僧不在闌入其後圍盤桓竹石間尋出至資慶息於橋自縹緲
而資慶所繇道亡不與湖低昂者外望則為梵天銀濤拍空金碧遙拱
如簇漁艦數百鴈序齒齒內顧而多大壑聚落為塢千甍翼張萬瓦鱗
次楓丹苞黃時點綴葱蘢中資慶之勝逾於包山兩湖矣出資慶道漸
險不可輿度竹塢嶺上下陟峻幽壑茂松不受日未暝已習恠石枳足
且語且喘久之稍得平陸呼輿促之蔣氏所街鼓動矣其明日放舟西
灣之足曰小洞庭觀竒石所謂龍頭者雙睛紺碧他若羅刹磔鷓搏視
種種異態峭壁插空舟人謂此秋漲不盡露其竒水小減二尺則空洞

窈窕牙距外角令人駭矚呼酒數行張帆至東洞庭舍舟步村徑徑窮而得長圻寺止宿寺亦蕭梁時建也僧解空稍可與語沃之飲則飲竟醉其明日從行諸生謀莫釐高不能縹緲而他名蹟勝賞又不能半西洞庭會子與自滇歸遣信相聞云候胥門二宿矣遂挂席過莫釐偶舟人爲棹歌山谷嘈答數部鼓吹非石公所可及也回首眴西山隱隱雲際吐色美晴若相殢者杖屨之地俄落夢境爲之憮然乃稍次第其事及詩歌紀之併訪陸丈游天平諸什附焉凡得三十四首王子曰余覩所謂兩山皆中空真洞庭哉林屋下抵深峭恂恂宜學士大夫雅言之也然至記傳所稱達蛾眉接羅浮連岱嶽即大地中無非山矣又謂吳夫差使靈威夫人窮之十七日不能盡得禹書靈文以歸母乃夸人以所不能究耶及余登石公覽日月出沒爲之爽然自廢意兩曜盡此五里間矣長卿之賦上林不虛也吾目境有盡而天地無盡所謂能出沒日月於茲湖者吾目境耳即十嶽大九州夫安能異是哉蓋湖有稱蠡口者范蠡所跳海地也山有稱角頭夏村綺里者四皓所匿跡地也

夫四皓入地肺啖紫芝以終暮今猶在大河北范蠡還會稽始以其妻子蹈海此何取徵哉洞庭古稱不被兵至嘉靖而倭一中之又時時中大盜天地之淳氣漓矣不然而去余家不二百里吾當老是間安能低眉折腰作風塵游也

明唐樞游齊山錄池州府通遠門外度湖堤五里入齊山山高不踰三十仞秀石峯衍布以千計參差上下圓銳翔伏疏密竅突中巖洞種種異狀不下百數其尤著名有蒼玉龍門峽集仙石鼓朝天圓頂九頂無極蓮子獅子華蓋石燕響板卧龍石虎玉桂左史羅漢虎嘯洞竇雲唐公招隱寄隱上清三竒壽字蕉筆妙空弄水巖小九華峯仙人橋石徑石窟白雲窩有忠節祠山起三岫諸勝環集山畔尚有二山亦辟石蒲被稍粗頑以理造物信不齊以勢涇渭自相形

明唐樞游九華山錄五溪口登玩華亭南眺山有九十九峯已得其弱半行數里至六泉口所見有強半山峻峭挿空石峰嶙峋壁列大者如屏宸幃蓋細者如波濤點踴如笋茁如指伸如覆釜如閣鍾如仰盂如

立戟如冠頂如鳥喙山脉拖曳而下有六七疊復行數里過九華廟過小橋山光澗響石橫谷虛甚幽致五里至湧泉亭杉箐兩崖中通一徑又五里至望江亭幽花名藥種種北瞰池州東仰群峯又別易形狀更逾嶺而下入化城寺窩坐四山中嵐光促席崖竹密覆泉聲不歇為地藏王所開今甚饒裕僧數百二十五房產千畝不入賦以充遊者之費故習侈大壞本教左李太白堂右陽明書院有地藏塔院地藏真身在塔然未及九華山腰西陟十五里平天岡又五里金剛尖諸峯盡在目中九九三岫中岫最下東差下西獨高岫各三十餘峯中東岫峰尤秀拔天柱峯在中岫五洞四臺十一嶺十七泉八澗三池

明唐 遺唐舊前為圓通閣殿後三生堂寺左而上最下水洞深廣數筵淵然

泉冽西畔一竅穿地為水源所出洞周覆石理如砌繚陟山岡轉下水洞之背復疊出一洞如層樓上者為乾洞當牖竒石棖立外隘內廣高可數仞深入數百武繡崖丹黛恠狀屢變巉突波縠如鏤剗然上罩垂

數百乳有懸掌指數明備又特懸擁片色皆瑩白入幾半石色尤瑩白然必秉炬有丹田丹竈米堆鹽堆石筍玉柱細尖峯插地立極底白嶂名銀山其不能名狀尚多下者為水洞當乾洞對下泉澗遠來入洞門注最下水洞而出高廣擬乾洞差不及亦外隘內廣而奇麗過之門畔垂乳多列匝壁巉突諸色備出有丹田三四十坵連磨面壁形羊肚石大如舟屋大石亂鋪水潺湲在下進及隘處不能架入昔有小舟可繞出下洞然此特一玩具可以無行洞為善權所居故名寺後有祝英臺讀書處

明唐 張渚鎮東二十里陟平岡入下菴菴坐山阿圍峰

整列更上四里許至龍池為中菴轉陟里許越分賓嶺歷蹙而下右畔石壁峻聳約數百仞從巔落十數仞許嵌葺一徑澗不半武左懸深壑右屏嶙峋雄麗巉簇歷步四五百武橫亘不斷乃因突紆置小閣前楹在空從閣側戶俯而出又百武一石屋深丈許澗倍之為避暑窟石壁連歷尚遠無路可涉閣上推牖松嵐轟轟竹壑森森外岫三疊迥出如

接雲表天高地下曠然中處與塵界絕隔更陟極巔處有園臺凌風久
佇震澤瀟湖洮湖及應天蘇常鎮湖寧廣諸山長發縷縷皆入望中

明唐樞密張公洞錄川埠至洞口巨秀石纍纍匝立具舟乘炬伺僕而

入洞高四五尺或仞許廣或丈許或倍之石色麗秀瑩紫或白如雪間
有丹翠石上波漣文如鑱成滴乳貫珠懸縷石芝水晶種種或判鑄如
磅或開廣處中撐連如柱或粒列如結絡或聚管如蜂房行里許右畔
通一明爲腰竇更入少許乃開敞高約三四丈兩畔俱起石阜左畔仰
視一竇爲天窓稍下旋作一窩上有垂結數叢各長四五尺整布如皁
然復入得一高處可坐百人乃折旋俯躬而下又旋作一窩復折而下
又旋作一窩得一竇明出在地復下可更入水逼不能行也人暗處玲
龍有此否

明唐樞密張公洞錄公決步入三四里一小童山巔開一竇俯瞰淵然
深默進數武內視懸垂萬千如大軍下嶺戈戟森森倒列又巨秀石鱗
次粲擁繚繞百五十餘蹬至燒香臺連衍方三四丈臺上周仰而視嶙

峒園覆琳琅黛綠如繡如綴如結如縐縠如風漣如崇牙如鴈珮如旌
絡如飛帘如籤筒矢箭反繫有層塔有巨人有踞獅有跏僧有蹲獸有
短椽長棟又繞降臺下周仰而視較臺上一而十且周列羅漢得二九
之數王笋王柱石芝多許又稍進必舉炬旋繞架入得軒九三堂一鉛
饒陳布不減石多瑩白或如雪又旋進連歷數窩園覆委徹構締巧細
刷鏤疑素設景攢沓投睫不暇給乃仰得通明處峻陟而出仙宮富貴
繁華有如此觀者類倦困神爲所移予顧衆曰本是遊洞人可令洞遊
我乎

明唐樞密張公洞錄黃山軒轅截鍊地予發歛由箬嶺歷黃刺堂三义口

湯口祥符寺度湯嶺焦村翠微寺望仙村四匝其山之趾乃浴湯泉歧
天都三十六峰雄攢麗劃櫛比以次每峰十數頂起如列戟擁嶂嶮巖
瀦潭飛瀑可望而不能即可玩而不能狀其浮氣紫翠濛濛萬奇獻意
可會而不能言引南衡以啓天目其有以乎山當煥時尚有冰雪盖卓
午不被照湯嶺行四十里無人室其隱聞可知躋翠微峯西閱彭蠡東

閱錢塘自翠微仰都峰遙出天衢之表其高可知峰三十六溪二十四洞十八巖十八其廣而大可知挹浮丘之緒玄搜容城之餘致索曹阮之芳潤逋化芬埃超哉若與碧虛君共揖瑤階者

明唐樞游文脊山錄寧國縣西三十里脉迤邐而落環爲小山皆石成水從石洞中淙消自東南巖下啓一洞如城門廣四五丈傍秀兩壁石懸突如鐘鼓是爲山門洞繞入一寺嵌石藏中背下一小孔爲夕陽洞孔狀鱗文猶繪鏤所就又隙穴種種西牖一孔通明寺右數百武躋陟爲碧雲紫雲二洞小石屯擁巖巖然別以二色西碧雲形圓中尖竅而上右復啓一軒一門有石盆諸物東紫雲形長兩壁麗繡有石床諸物南越一山連漪洞隘窳而深石巖上覆水暗下洞中隔山復啓一洞流出石赭色瑩潤南里許朝陽洞特廣青翠千垂左半爲水道右通二門上覆玲瓏石峯轟起門亘巧石如舞如蹲予謂今日目遊

明唐樞游齊雲巖錄齊雲古白嶽山玄帝脩武當移成於此自中和坊歷步雲十五亭嵐屏溪練疊疊曲曲度天門高崖橫絕無路石中啓一

罅兩外懸壑入玄天太素宮祈者相繹碧雲宮興聖祠忠烈巖榔梅菴玉虛闕朗靈院直仙洞府程粧競供出萬峯孤柱亭度步瀛橋踰嶺望紫霄崖天獨嶂拱日獨聳棲真黑虎數十峰俯長春圃騫林園華石龜塢碧蓮池雲龍潭躡天梯捨身換骨崖雨君巖珠簾泉飛雨樓點雪崖馴鹿沉香洞鳥道步桃源車烘嶺象鼻岡觀初仙臺飛星崖浴仙洗藥浣池入真真石室小壺天養素菴擅幽合勝景景境境可啓悟在人

明唐樞游招隱山錄招隱山洞當巔出洞前有小築左昭明太子讀書臺初入卧龍洞深約六七丈廣半之內一石如床可卧折而北玉蘂洞廣深三倍卧龍空突多門覆處巉巖如蘂然又折而北留僊洞差小石頗嘉東下棲雲洞外口復圈一門門上可着行洞內廣下玉蘂中實竅窺諸洞石膚潤而堅又玲瓏瑩淨噫嘻恐招顯也

明唐樞游句曲山錄自青佩步入句曲山情景見於賦辭爰青佩之試屨今仰句曲之名峰寔始夏之辛亥兮迺晨陟於上宮覽元符以致衷

今思萬寧之所從玉壇疊而羽儀飭兮寶篆襲而金碧叢予何爲而起
戢兮因直諦不以自容入五雲以歷華陽兮夷猶而不入其中徘徊於
玉柱仙人之間兮念竒勝之難逢林紫翠以成壘兮山邈運而圍同靈
泉至喜於嶼西兮巧石闡象於阿東竟率律於九盤兮會最上之全功
俯寰區於一眇兮領灑化於旋風由具區於南曠兮又憑欄於湮淪之
列封由五岐而北極兮目遙遙而無所通聳紫荊之佳麗兮合秦淮之
崩洪狂心叫雲兮遠志號兮復降而之下宮兮頂萬壽而祝禧崇傍出
延嗣之禱兮內繁香火之重拜玉皇於積金兮坐白雲而生慵於是而
歷二歷三兮馳迤岡而遊鴻濛渾仁德於齊聖兮驗道業之奚終迹幽
明之一理兮惟正直之是崇此千古之昭訣兮祇塵識之爲曹窮下泊
祠宇兮矧元神之化工遂乘夕陽踰北峽以歸兮含山水之清暉而邇
竹樹之蒙籠

明顧元慶陽山新錄序 吳中山水竒瑰秀拔陽山又爲吳之鎮去城三
十里蟠蠹特異以其背陰而陽故曰陽山中有仙跡佛老靈輿之區山

人莫詢郡乘不載故遊者不能知雖知不暇悉也余自埭川移家山中
岳子素尚丘壑相與沉冥山水志道攸同雖一觴一豆必命輿躋討遂
得寺觀者七古跡者四泉石者二晉栢一山房一共十五題題各紀之
以詩首以大石近而勝也次以龍祠澄照廢而傷也次以文殊淨明鐘
山甌山嘉其偏也又次曰箭缺曰丹井曰耙石曰仙洞曰壻壁曰水巖
曰晉栢喜其怪而竒也終之以脩綠山房者識君子之考槃也遂名曰
陽山新錄云

明岳岱陽山新錄後序 吳多山水竒勝而吾寔產斯邦遊跡頗盡會心
處或爲圖或爲詩輟復爲人持去今落落猶見於人間嘉靖己亥九月
秋霖雨初霽山高木空乃與大石山人顧君自雲泉庵而北以至雞籠
甌山東踰白壻嶺以至確山澄照南過耙石嶺轉而西至淨明寺復奮
趾登箭闕憇文殊寺乃歸余脩綠山房凡茲遊浹旬而止於有仙釋所
居泉石所樂顧君咸紀述而吟詠之余和之共得七言近體詩三十首
繕寫成帙置之几案他日卧遊小齋亦陽山一公案也

明華鑰吳中勝紀職方氏曰古者首叙東南揚州之域其澤藪曰具區具區即太湖太湖環吳諸山而控之諸山以湖而益勝一山一勝勝勝相形而勝遂表於東南矣鷺湖去山百里而近予歸鷺湖之五年乙未八月丙申邀聽天山人載酒泛月湖上戊戌^抵之行春橋橋九虹蜿蜒百步東引越城橋西跨橫山之麓南逼石湖烟霏翠靄流動恍惚即此便非塵境矣橋右有亭亭右有石湖書院宋參政范文穆公成大之歸隱也書院有文穆田園雜興六十首翰墨流麗風裁可想湖方數里深不盈仞一水北自橫塘達湖之南直抵太湖曰越來溪乃勾踐鑿以進兵伐吳者又築城逼之是謂越城橫山四面皆橫多塢書院乃其東麓麓形如磨曰茶磨嶼下有接待寺右有坎僅架石梁頂生叢竹天光如鏤曰補陀巖巖之南塢有治平寺寺之南崛起如壘蓋郊臺也吳僭王而郊故名又南稍折而西曰楞伽山有上方寺寺有塔塔下有雙冷泉楞伽東南曰褒忠嶺褒忠西塢特起而南曰吳山嶺嶺腰有寺寺有井僧言鑿石得之宋時龜蛇怪見寺以井勝病者汲之多愈故名分水嶺

又曰施水院一碑篆龜蛇記甚古記多與僧言合嶺之南曰大尖墩登而望之左田萬頃石湖平窪如掌僧指旁曲稍遠者為百花洲田以東平漠無際一突遠見為崑山迤北青烟如抹虞錫諸山也右邇太湖崇巒層擁僧指遠者為堯峯此去二十里予即命輿而往過嶺三皆窄峻不暇指問及抵堯峰回顧不知所從來矣堯峰有寺寺有吳文定公匏庵之像王文恪公守溪碑徐中丞仲山墓藏記楊儀部南峰所作僧疏予讀之始知有所謂橫山十景今多廢滅景有龍潭曰碧玉沼多產異龜有寶雲井圓逕丈許記云大旱不竭旬雨則雲霧冥濛數里其中白光一湫蓋龍嘘氣也至是則吳興雲間諸山隱隱四出南望湖中洞庭東西兩山如帶而近轉顧則獅山入抱而兩阜如毳此外予所欲遊者一覽具得其槩北登妙高峰直一突耳並北一墩如之橫山之嶺凡十數嶺各有墩墩如之僧云中空相傳古藏軍處豈所謂越城荒壘者歟下指多景巖葱然別塢薄暮不可去乃東向白龍洞山西雲氣微黑僧云龍作雨矣風逆不吾及也尋雨數點而止洞口巨石如屏步底有聲

僧云其深莫測近塞之洞左攀磴抵觀音巖又一景矣凡此諸峰堯峰獨勝望獨遠堯峰者文恪云或傳堯時有人避水洪荒之世欲免懷襄之害理或然也南峯云此峯最高故名堯也按堯字從世在兀上南峯近之

巳亥放舟木瀆縱步靈巖之陽遙見塔影上下怪石叢立有塊然突者有若倚者望者蹲者偃者銳者斬絕者不可名狀者而白路起伏如蛇行達其頂頂則窳然小也其下一溪達太湖則如矢之疾而直也予呼僧道之三里抵韓蘄王墓墓旁立甃數仞石如之御書中興定國佐命元勳之碑其大勒忠武而松莽鬱翠者王之墓也僧曰此山乃吳王與西施遊地即館娃宮也怪石故有異名倚者醉羅漢也望者延頸龜也蹲者駝也偃者飛來石也銳者圓照塔也斬絕者佛日巖也塊然突者西施洞也白路以下響屨廊也起伏如蛇百步街也直達如矢採香徑也窳然小者琴臺也臺下有坎澆花池也有圓井吳王井也有八角井智積菩薩所鑿也僧復道之三里抵洞洞當湖口湖口兩山如頤而張

太湖吞吐其中湖口之外隱焉來者洞庭東山也馴歷諸石名象寔肖佛日巖字大逕三尺懸勒萬仞殘爍斷碑猶見勅字又見魯國公天官大宰中大夫三行皆宋刻道具可玩響屨諸說蓋無所稽矣夫西施者苧蘿山鬻薪之女越王使善相者得之餽以羅縠教以容步習於土城臨於都巷三年學服而獻於吳吳以亡國如僧所云固其遺臭也又上百磴宛存二井逕各丈有三尺圓者綠萍成蓋清瑩見底角者濁不生萍人多汲之小憇數酌尋登琴臺琴臺叢石平中者也二字古刻深入顯照天日文恪嘗于上下各書吳中勝蹟字表陷異刻苔蘚且蝕矣輿行山陰五里道出井井亭亭刻西涯少師記白巖大宰諸詩皆翰學衡山筆也值井有徑達白樓東閣之先龍壘勢藏密青囊經所謂乘生氣者於是乎在又三里登支硎山一名觀音山四峰南峯之南高樹深隱者儀部書院也其號南峯以此峯半有寺新塑觀音像其宏麗從所未覩觀音後石室故有石觀音暗中星星者石色也山之名觀音以此西遡寒泉泉注平石刻寒泉字逕丈旁有紫霞道人虞字至是天平在

望層峯接引陟峻之中石砌坦坦左瞰綠疇搖落萬頃遠岫三四如畫
懸堂中右倚陟峻變態無盡高見無量壽佛字餘隱隱見佛字忽夾石
嶄削而立僧曰此石門也至是奇麗益闢松益茂門徑益深右謁忠烈
廟蓋范文正公先世葬地也祠及四代尊爲大師與山同久詎偶然哉
廟後天平如錦屏入座其峯皆立僧曰此萬笏朝天也登麓麓磴如綴
欲墜躋百丈見懸壁刻白雲泉字乳泉一脉深注幽亭又百丈見劔石
刻龍門字危險莫加焉予仰諸顛纒什二耳又百丈見墜石亂下而若
留焉又上或止之曰我昔到此見骨聞穢乃止僧曰從迷迷嶺可到其
顛顛平數十畝可坐千人是謂天平又歷指高峯曰此雲谷石也此穿
山洞也此飛來峯卓筆峯筆架峯小石屋大石屋也又曰顛有池甚旱
不竭池有魚魚安從生又曰顛峯有石兀立曰五丈峯又有巨石面圓
坎如鏡當坎望之全湖在目是謂照湖鏡予笑曰予旣聞而知之矣他
日挾虎備覓時日猶可到也僧曰秦臺猶可到也予曰秦臺何在曰在
右右之峻焉莫登路何在曰在右右之尚遠乃返又明日從鄧尉得文

恪詩誦者三慕者三詩曰城西諸峯吾所嘉就中尤愛天平勝亭亭一
蓋倚蒼冥儼若端人人自敬獅山奔伏象山迴支硎秦臺皆退聽橫山
當面橫作屏背擁蓮花互相映林林萬石相拄撐倚挿半天峴不定蹲
如虎豹奮攫噬騫如鵬鯨恣豪橫勇如武士力聶聶秀如處女色娟靚
我來敬拜太師墳松栢陰森趨一徑忽瞻萬笏森向天直氣噴薄凜猶
勁乃思范公立朝時正色危言拄邪佞茲山固合生茲人崧嶽降賢尼
孕聖吳山第一稱天平宋家第一稱文正

庚子山人疾作謂予曰穹窿吾登再矣吾僕固能道也僕道從側麓側
麓童然草不盈尺窮無人蹤飛鳥不過予竊怪之即下從廣道以返但
見諸麓迴匝風氣藏頓疑有吉焉又覺有異香微襲與他山異問諸僕
僕曰異香微襲與他山異也因思越絕書云由鐘穹窿山者古赤松子
所取赤石脂也在古已然此其徵歟抵舟則山人之疾且瘳矣遂並輿
而登華山華山即天池天池在青松綠樹中夷欄廣道連陰以到前太
守胡可泉題其門曰中吳第一峯門以後鑊峯成室連琢石佛楹牖有

至正年字妙奪天巧其碧水一澄紅蓮青荷浮映水面者天池也華山
疑以蓮華得名即文恪所謂背擁蓮華也翼路循池而上池上已爲人
壘矣上侵天池字甚大睇視之隱有天池舊字嘉定年書蓋勝蹟之遺
自不可滅也又石室立佛如前者二予乃褰衣直攀其顛顧視久之怪
峯競秀莫可指狀其右際兩石夾立上闕左則上闕而嗟左後兀然如
坐意必有品之者問諸僧僧不應乃下觀石門石殿石筍皆刻至正年
字一石平廣而中坎圓澤僧曰此鉢盂泉也予笑曰僧乎告其細而忽
其大也何爲天平之名聞而未歷天池之勝覽而無名二者將孰多乎
尋遇諸樵樵曰上闕名天門兀坐名孩兒石予笑曰怪哉僧也山其有
乎物之有主者非夫人所可有也然則夫人若予焉覽勝而來得勝而
去何莫非僧有也

辛丑登玄墓山玄墓古鄧尉也楊梅樹茶棵翁鬱數里入山則亭亭
數松圍竟丈高四之間有最高者僧宿其枝今與僧俱灰矣僧寶峯請
見引至祖僧萬峯之坎吳陽左亘竺山右垂太湖圓當其抱而法華一

橫浮動水面雲影流行程南雲篆題天開圖畫得其景矣及登佛殿景
如坎而中井亦如之井畔群佇良久時霽日當午而寒生足底如零露
逼人襟袵欲濕寶峯曰萬峯關山凡十有八而得鄧尉改名登蔚自名
時蔚得登蔚之勝者三葬坎佛殿中井也而茲山之勝於是焉窮洪武
初 詔致天下高僧萬峯不往必致之乃坐逝因出其衣鉢及畫像自
題偈曰這箇瞎頭陀看伊直甚麼自如啞盲聾勘破佛祖過不是心不
是佛不是物是箇甚麼因呵呵迸出眼光天雷大默覺人皆仁現成笑
道脩行求佛做因幻書形有相身無生無幻本來真靈源寂默無能觀
書相傳留轉法輪予令寶峯讀之因思異端之害佛爲尤甚爲其近似
而大亂真也斯偈見之矣雖然萬峯知山得勝坐歸寂滅庶幾所謂蛻
殼解者雖謂之高僧也亦宜下歷禪堂羅數衆誦佛經籤帙蒲座牙錦
爛然一五臺山僧主之數衆皆其所給夫五臺遠在萬里而來玄墓之
深羅僧誦經良亦苦矣彼惑人者必近村市以爲之招茲惑者也而差
異於惑人者也其謂之僧也亦宜晚坐虎山橋橋如行春而勝湖水左

右縈繞而不見湖面周水皆田田外皆山涵虛萬頃烟光四障前塔一
錐秀出林表中埠三兩如漚而橋實聯之中橋而坐但見簫鼓歸舟駛
水如箭未幾行吟繼之予偕山人避之橋北清響隔橋如在天外月光
寢明侵我座中賦詩盡興而返

壬寅探銅井銅井去光福數里越嶺乃至一衍有水尺許銅青點點浮
石者是也三面皆湖環疊數嶺多樹果畝直一金其人朴而訥蓋別
一山林矣返光福寺寺燬唐宇獨存而結構迥異碑多唐僧書書皆善
有唐進士顧士容者題石剝落而子昂復書之題曰蒼島孤生白浪中
倚天高塔勢翻空烟疑遠岫列寒翠霜染疏林墮碎紅汀沼或樓彭澤
鴈樓臺深貯洞庭風六時金磬落何處偏傍葦蘆驚釣翁字句交輝當
爲光福二絕僧言士容葬宇下施地爲寺五子官皆太守寺左祠之號
爲五神而禱祈不絕近山今有顧氏二百餘家某年澗底露銅觀音零
有異靈而寺以起元至千僧今市皆其舍也故傳銅鐘千斤其靈亦異
國初籍寺產歸之民寺以二異得免予觀士容詩蓋唐以前塔寺備矣

及歷宇有空聲莫得其自塔左一坎宋人題石曰墨沼蓋士容讀書處
也沼畔子昂題石曰觀音泉在寺之後寺之最後即虎山橋橋此一埠
偃而復起有東嶽行宮子昂題曰天齊仁智帝殿予弔古以還復坐諸
橋引僧而問之光福之前乃鄧尉之後前逼而高者百步嶺也左疊則
穹窿堯峯華山天平支硎靈巖多昨所遊也右疊則竺山騎龍西磧銅
井或所未至也右以北則安山安泉割沙酋里諸山左以北則遮山青
山節然無際者陽山也光福隱然中處以山則遠而近也以湖則近而
遠也以流峙則散而合亂而整蓋湖山之東也果如僧言則士容者葬
垂千禩陰有專壤亦有而不私之道歟語有之知者樂水仁者樂山彼
樂焉如士容是或一道也

於乎浮圖踞名會襲有巨觀開闢以來山川秀麗自然之輝如在驅御
垢也久矣茲燬者什七八即有寺多無僧有僧多田而役茂有所謂梵
唄羌吟以潤飾其教者予探古懷賢猶耿耿焉而茲其暢矣况乎晴明
見遠秋中見月西成在望而樵牧之歌互上下融融乎天人之際也予

嘗聞太湖三萬六千頃環帶三郡有七十二峯美哉區也乃以敝舟疲
從日循湖之濱焉而不敢入命諸天平穹窿而慎已恤下之道於是乎
在詩不云乎好樂無荒良士瞿瞿陶唐氏之遺風也

明董傳策游金焦兩山記

余渡淮而南爰以六月五日渡江於時江流

浩浩大風俄起江中浪高于山蓋余又得奇詭觀焉既而風收浪恬日
照江面舟子語余當渡余小子策從家大人偕兩友人渡而甚夷也無
何望見金山家大人暨兩友人欣然欲登余蓋已兩度登云既結纜甫
登江岸遽有鼇上而仰食入寺縱觀復循廊瞰江外鍾山諸勝宛如在
目余早六朝之偏安頌高皇之大烈慨然有觀河洛而培豐芑之思
焉已而越毘盧閣入懋觀音殿遂由舊逕出寺摩閱古今人詩刻尋中
冷泉吸之復汲以烹茗甚清日晡放舟泊北固山下家大人先還家
明旦巡院尚仰山君過訪語奮然有奇氣且云明時浩蕩遷客多得奇
遊余三人遊興方銳又監押官未戒行仰視日方中迺遂復放舟焦山
余蓋亦未嘗遊云山視金山殊大其上僧寺幽閑旁布田疇更平曠憑

闌而瞰江洲令人飄飄然有物外之適山以焦光名於是張生爲作招
隱辭而余與吳生和而題之壁俄有騶從來乃鎮江郡守都君蘇郡節
推王君知余三人者當遊因以巡院意攜酒榘相隨從既見歡笑口誦
壁間詩復徧遊歷碧桃灣青玉塢諸僻絕處薄暮還渡江兩君從陸去
余三人乘月泝流江澄于練鼓柁鳴榔豪興輒發而余與兩友人評兩
山之勝則謂金小而麗其望遠焦曠而幽其棲息妙惟人所愛好焉然
潤當大江下流水勢入海甚近而兩山相對束隘口寔有砥柱洪流撐
峙江海之勢屬者島夷竊發沃土爲墟江南民力竭矣 聖明軫念元
元數督過諸守吏誰能假兩山之靈爲我畿輔拯淪溺也兩友人曰余
輩忽漫遊耳君慎無多語乃記而藏之笥中

明王仲子之居在錫西南九里涇去涇里許爲五里

湖湖上有漆塘冲獨大浮軍將諸山山背太湖即禹貢震澤夫椒洞庭

諸山在焉寶界山漆塘山別名也南北塢多聚落竹木茂密山人以樵
漁爲業與之言城府事不詳草衣木食忻忻如也仲子治別業其間蓋

將老矣

唐獨孤及慧山寺第一泉記此寺居吳西神山之足山小多泉其高可憑而上山下有靈池異花載在方志山上有真僧隱客遺事故迹而披勝錄異者淺近不書無錫令敬澄字源深以割雞之餘考古按圖葺而築之乃飾乃圻有客竟陵陸羽多識名山大川之名與此峰白雲相爲賓主乃稽厥創始之所以而志之談者然後知此山之方廣勝掩他境其泉伏涌潛泄漙漙舍下無汙無竇蓄而不注源深因地勢以順水性始雙壑豪丈之沼疏爲懸流使瀑布下鍾其溜湍激若醴灑乳噴及于禪牀周于僧房灌注于德地經營于法堂潺潺有聲聆之耳清濯其源飲其泉使貪者讓躁者靜靜者勸道者堅固境淨故也

明邵寶臺易臺猶露泉記臺之始卜也邵子作詩志焉有安得泉分一道來之句旣而臺之右石壁下忽傳有泉出焉始涓涓流繼鑿渠而引之則源源如注淵然成池邵子喜名之曰滴露銘曰一滴一滴有竅無竅雲自地興月從天照青海未枯黃河非倒薰風南來發我長嘯

宋翁挺寶乳泉家齋記膠山在無錫縣東去慧山四十里由芙蓉塘西南拔起平陸聯綿迤邐高下十數而後峙爲大陸有泉出其下曰寶乳泉蓋昔人以其色與味命之閱歲旣久甕甕弗治漣乳滲漏淪入土壤建炎二年余罷尚書即自建康歸閩避暑茲山日酌泉以飲病其湫隘謂住山益公能撤而新之當以金錢十萬助其費其徒元淨慶姝又冲三人者咸願出力於是坎其山入丈餘得泉眼於嵌竇間屏故壤理缺甃而泉益清駛上結宇庇之榜曰蒙齋

明王禪登中秋馬汰沙看月記今歲僕善病自春迨秋經三時猶不可起支離牀間骨柴然而憂不食新也秋暑灼人如炮烙客至者踵相躡而問病之若何則頷之而已然猶日出汗數斗醫師謂公良苦公之客蝟如而竟日不得休請無事我刀圭矣僕請謝客戒門者無納一切長短牘刺至輒覆之更持歲鞋鑰局其扉然後剝啄聲屬耳益亾賴不堪思遠游以避之而會友人靖江朱君在明以尺一至曰不腆敝邑之陋無足辱車音其幸而惠然臨我則有長江之練若也秋色俄半圓輝漸

盈治木蘭于黃田開遲君矣僕報如命乃卜以八月一日丙辰操單舸而西明日抵無錫之膠山訪安氏兄弟緒卿留客齋頭出楮墨數輩淋漓作書細者如蚓麤者如老鴟傍觀嘖嘖稱好僕起謂諸君嗜痂已甚則皆闕然問茂卿方客金陵桃葉小姬歌水調黯然思舊游又過其叔氏樓中暑益甚賴高木清池消之不者汗成漿數杯而下田間桔槔聲達旦農家爭斗水如救頭然僕中夜爲再起明日舟中盪擲罷主人請爲山莊之游以筍與載客從屋後出行田間半里入莊莊在膠山麓大池數百畝蔽以芳渚蕩舟泔泔乍出乍沒池盡處登岸更上數百步復一池三倍之二島峙中流蔚然相望不知何人題作金焦僕語主人此措大者當罰飲池水一斛亟浣而頷無辱吾滄浪主人言月下採芙蓉波光如紫綺客何不爲三日留僕謝不能初四日抵無錫訪秦參軍子仁子仁治裝將北游一堂甚小行李半之不可坐移坐廡下已而葉茂長來偕覓胡侍御王山人不可得曰與東嘉客游無間日秦方伯陳寧州皆在僕戲問客孰何而多長者之游夥不其沈沈者與少焉秦方

伯來訪邀游慧山辭不往明日乃偕寧州諸君往登其舟客輿而至者王舉人景純都門舊知也其伯父觀察公開府於此僕笑語王君東嘉者子邪安得不驚座問從何方來舉其故縑知文戰而北是日初五暑甚燕黃氏之別墅環慧山而墅者臺池林館相望矣而黃氏擅其勝酒半月未生移席舟中待之烟霏蔽水夜泊南禪寺夢既醒猶聞諸君隔舫呼盧聲旦起別王君君遂東矣而養和邀游寶界山養和者復一王君也寶界是其家山治樓船載酒浮五里湖以湖中雙橈揚帆而行既至魚梁當門曰蓮花渡青葉田田花高於葉如紅粧美人立翠盤中舞臨湖者亭名混混稍上一關爲魚步去魚步而近長松八九樹雲柯龍鱗壘石高盈尺設石須彌座於松根曰松塵壇樹皆楸松桂篔簹數百箇檀欒蔽日如行幽谷中與夫履層籜簌簌如驚蛇升其巔月浮出松頂如鈎松風醒酒酒頻飲不醉坐嘯臺當松缺處風益甚炎歊洗如亭榭數處青靄蒼然不可辨主人一一名而示客更指前太白一峯曰此下太湖芙蓉七十二可頰而數也僕拊拊謂主人盍留此俟客之

東乎夜宿舟中荷香着人如中酒行三十里枕席猶網緼初六夜宿江陰黃田閘閘以楚申君歇得名歇封吳圭田於此今不勝黍離之嘆月沈霧中氣昏然問朱君木蘭俟客失期前三日歸矣詰朝買舟渡江未半有兩龍下垂一蒼一白亭亭若車輪不見頭角黑雲乘之如墨雨微作風起簸蕩江波皆沸舟人落其帆半握手令勿驚然其面如土矣僕立舷間望雲氣鴻濛東行意梁溪間當獲甘澍盈尺是日也雷擊惠山之浮圖木碎如札江中去錫三舍耳乃寂然雷聲信百里哉朱家輿人候之江許行未半在明出道傍捨輿握手而步曰龍戰而涉江得無戒心乎僕謝曰恙此屬蠅蚋么麼不足負吾舟相與抵掌過其家見顧朗生朗生亦慰勞僕憊極覓高枕卧松齋中聽風聲颼颼則悞以爲江濤拍艦不寒而栗久之在閘在行來士獻亦來明日在克在止偕來坐久暑甚脫帽裸袒就地眠扇不去手尚惺惺不勝皆別去暮訪在閘初九日同在明訪士獻又訪在行在止後入城訪在克先過沈居士家門廬雅潔荳棚瓜地悉楚楚解衣坐大夢菴几榻篔簹經函鶴棲酒壚茶籠

藥籠之屬靡一非湘筠所爲班然可玩去飯在克家持牀留宿盤荷紛敷黃者尤灼灼在明別去夜雷雨快凉明旦朝饗罷別在克復之在明所夜坐溪上月出皎然門樹皆綠游魚唼藻撥刺不休與朗生輩銜杯甚樂十一夜過容與園園去在明家南行不一里新鑿曲池綠萍覆之取土爲壠爲臺與樓觀之址突兀陂陀蔽以修篁數百秋花映竹娟娟有態月中花竹影扶疎張幕而坐坐倚四角使不礙月農歌徧野與清商相間在明指揮四顧此可亭此可廡此可重屋呆愚此可左右掖此可長廊與複室跨飛梁如虹蜺往來也異時諸君過我者不平原十日不歸矣僕笑主人見彈而求鴉羨皆大絕倒此園中玩月庶幾可者而恨乏遠觀在明誇其眺臺甚以爲九江三楚在目前矣明夜力疾而登臺在快閣前可羅十胡牀四周朱欄遶之凭欄跂足僅可望隔江山耳是夜月尤朗綠烟香霧濕人衣僕語在明月不浮江觀者尋常月哉明夕爲十三碧漢澄然星光皆避月不見衆交口如此月也而齋閣窺不見女子態乎主人獨不言而供具聲音無不預戒以一舸艘載客一載

騶奴廝養渡大江中流客舟不可動他舟揚帆入烟霧作軍中樂笳鼓
競奏黃頭葦雜以棹歌欸乃伊謳長風吹聲入雲漢或斷或續二三君
卑紋立而浮白望月出海門紅霞繚之如赤城其下波濤爲水銀色光
射人不可瞪視僕拍在明肩指此何似桃花林中水精殿衆皆擊節在
問力疾飲獨豪與朗生對壘觴酌轟然酬無算類項羽破章却鉅鹿下
在明士獻時時肉薄仰而攻之不受敵者但僕耳顧覓一卮酌嫦娥曰
此曹酒人惡知清光者徒以麩蘖戰波心金奏肆夏而驚水府有如天
吳海若支無祈等睨而駭曰是欲燃犀我也公葦不念垂堂乎莫不竦
然朗生揖客休矣捫鷓夷之腹且朽於是諸人皆承響而回入門月方
午憊甚魚貫眠屋下花影淋漓滿身在明畏暑不能眠翺客良久乃去
十四日大暑礎潤髮几沾漬不可凭雷殷殷欲雨暮更鬱蒸人望月者
如渴呼酒坐松齋待之咏唐人松際露微月清光猶爲君歎其佳絕僕
挪揄諸君能賦此者當以清光酬之不然須管絃吹開耳僮子取長笛
奏桓生三弄復歌宛轉音調殊絕惜餘霞五色滓穢太清不堪作纏頭

錦柰何已而雲漸收月濛濛照席上都無昨霄晶瑩瑤屏風掩夜珠
差堪解朝夜卧枕上聞簷聲迨曉雨闌干不止諸君氣奪爲中秋扼擊
或舉貝葉書稱缺陷世界故應爾那得揚州鶴哉僕漫言此兩洗廣寒
殿中塵欲令玉兔見秋毫也今夕漏下而無月者請如金谷數觴我月
則觴諸君倍之矣在明甚訝客柰何孤注若此爲具於拙園酒肉相屬
長廊數十楹懸燈火其中如明河斜傾珠斗錯落園中高榆成列大者
兩人圍之不合籬根阡陌井如稻花香氣撲樽壘客歌天田何所有歷
歷見白榆未竟從者呼月出皆翹首東望明鏡燦然飛出柳梢間光燭
地如雪僕顧諸君王生語云何豈有醜人羊叔子者令童子鼓柘枝呼
美人交竿罰客不能則跽而爲生結韞履爲交錯聲嘈嘈不知費主人
牀頭醪幾斛矣衆賓既去在亮與僕對牀不鷄鳴而起曰掃孤山一片
石待君僕業已許在問矣然則客一而辱主人者二乎朗生云蚕則績
而蠶有匡弟酒而兄佐之齒非二也乍辨色與朗生在明並輿而東
十五里行野田中山漸逼厥土漸高田漸瘠不宜稼荳落而爲箕卧壠

上短若香草吉貝數本一花花小於當三錢不供杼軸而其里貧可知也至山下捨輿而登山巔一殿其神冕旒殿後亭名觀海蕭然四壁在克在問皆坐而待遠眺海門湯湯如孟諸虞山之雲近在几席狼山如聚米可掬也日已逼下春客有饑色在克斫巨鱗取而飽先去僕與諸君卧俟月升命輿夫持錢鑄雜草除地盡一袈裟望若芝蓋浮者黃雲層疊而興雲際光財一綫未踰時月澗灑浦山矣江流遶縣若蒼玉帶圍寒潮可染裾也朱君伯仲問茲山云何而客言崕嶮我僕詆此一丸泥不足封函谷柰何誇我尉陀安知漢大者問酒餘幾斗尚可拍浮至夜分僧廬蚊蚋不可宿則皆扶而下山譙鼓盡二過始達在明家輿夫行莽中疾如飛既至皆牛喘吐氣如蒸彼夫非人與井丹致慨於人車固其宜也僕倦游告主人欲東送秦叅軍主人留客苛于陳孟公尚書期且不顧何物叅軍能奪朱家客乎夜飲江雲樓竹影霏霏入破牕月光皆碎於是哉生鬼矣在明言吾邑蓋有李時可俠也時可名鳳勝國人通儻喜結客客曰楊維禎最嶽嶽矣時可能折其角與之游維禎挾

四青衣浮江過其家時可訪之舟中舟中之器黃金犀毗相半也維禎氣岸然乃時可燕客櫻桃下瑪瑙作埒紅氍毹覆之三數麗人行酒並絕代以赤玉椀盛脯白玉斗盛漿皆盈尺維禎色動後賞蓮花水精爲食牀空其中置金鱗翠藻食器皆南越秘色磁其豪侈如此

高皇帝下江南時乏軍興貸粟萬鍾者再猶懼不免浮家去之琉球或王扶餘如乳髯者未可知相與嘖嘖嘆其骨猶香僕謂水精石牀最宜月耳柰何朱君獨無有然文勝時可者十倍也在明謝不敏主人何敢當李君維禎遇乃公 公執牛耳矣僕甚慚其言十八夜士獻來相

邀士獻者在明猶子其先府君官記室以計然筴起家最善僕與在明隔墻東而居乍雨積潦盈庭躡屐而過月太模糊不可人士獻網魚剥棗極甘臙而享客咄咄阿咸哉十九日兩淙淙不堪涉江客心如懸旌晚晴燭既跋月始出似來時半輪觀明家益甚竟夕不能寐明旦篝火治裝朗生病甚強下牀送客爲之凄然在明送僕渡中流指龍見處是日微波鱗鱗如縠紋瞬息達江陰矣童子走聞下買舟僕與在明入城

訪黃君吉甫坐池上酌吉甫性緩不耐掃除林亭園中徑荒松菊無色
顧怡然不問叔度汪汪千頃耶對之可當佩常舟人告潮平乃別別在
明士獻附舟至月城乃別乘潮泊青陽行三十里始見月漏下踰十刻
矣廿一日至無錫王鴻臚乘傳從東方來介子仁附而去解維將宿新
安會王山人伯熨至自金昌與原荆偕來訪邀登西來閣原荆指伯熨
曰爲此君一日留不可則又指其僧曰投足下轄題此閣而去也愈不
可則又指養和而嘻曰公子以麗人來坐海天閣磨礪一斗而進之
客腸非金石能投筆而去乎僕笑而可矣明日不俟主人艤舟綠蘿菴
下命舟師悉去舩牕當風寢比起午炊熟悞問童子此走邯鄲道哉諸
君挾麗者至問餽乎無則對以黃梁夢覺矣麗人者故太史曹公家妓
曹公在時携而坐僕齋頭歌稱是十二樓中第一聲未嘗不嘆侯門如
海今流落人間與孟嘗門客俱散對而歎歎者半晌酒未行先索墨題
西來曰爲世尊書一切榜者當焚衆妙香合掌作禮而後筆可下也何
得紅粉溷乃公諸君謂老居士如維摩詰天女散花生筆耳書罷諸君

分曹爲探釣負者歌而酌之大斗無得稱飲也何公等不見曹公乎余
安在生時不飲而留此如銅雀臺上妓與他人樂少年吾輩更俟河清
耶既而一客負麗人唱梁州聲嫋嫋如笙簧不似從喉間出每當闕則
低其聲以亞之音極凄婉不知霓裳羽衣今安在遂作廣陵散乎無也
此豈其遺響與於是無不願爲麗人醉者惟恐其不負也凡歌數闕月
掛塔傍僕攬伯熨袂起曰夜何其而尚歌忍令彼姝者而烟出其口中
耶客盡酩酊不能別舟宿南門門乍起遣奴將茂長行李來載而俱東
舟中熱如甌抵家雷雨大作又三口別茂長檢詩共若干篇并紀游之
次第王生曰吳人所稱玩月者獨先虎丘僕爲兒時未嘗不登也比長
稍厭去以爲似酒胡家耳後蕩漿橫塘石湖間而後月之佳又最後得
虎山橋重湖之浸其光如連環無所不屬則大誇賞謂得月之多者莫
踰此乃茲涉大江而後啞然驚矣夏蟲之不可語水猶是夫以井窺者
而可論月乎禪蓋有水月觀焉一水一月千水千月敦甌盤盃之器潢
汚行潦之流極而至于滄溟渤澥弱水流沙之浩渺無窮無非水無非

月者至於無水無月而觀者止矣無水無月之觀不如無水之水無月
之月之觀之爲解也無水之水無月之月之觀不如所以無水之水無
月之月之觀之爲解也嗟乎此不墨氏糟粕之餘乎若夫滄溟渤海弱
水流沙之水之月而僕與諸君安得坐而攬之曾謂此江之不衣帶與
鄒子言九州之外復有九州信然哉

從黃髮而問皆不識閨中秋中秋不恒
閨也日者言英廟至今而所更中秋之問者三耳嗟夫不誠難遇矣哉
蓋僕以前中秋玩月靖江矣月下問諸君閨而復月當柰何衆謂足下
望蜀已甚寧能一歲兩中秋而月亾恙者月則人人自觀耳若而人尚
安得把臂乎僕凄然感其言後八月十日周太學汝賢自爛溪來僕留
之坐指壇前松樹曰今夜清光爲君矣汝賢不許以叔氏左軍公至須
其至共醉足下未晚也是夜月不甚佳明日左軍錫臣張文學鳴教偕
來飯僕經畬堂覓汝賢不可得僕謂左軍月漸佳而足下僕偃貴人前
良苦嫦娥不笑子哉人生能遇中秋幾何况一歲而兩因舉昔游諸君

言左軍謂吾長揖二千石遂當西耳出關無復故人公能送三舍乎前
驅至慧山汲新澗一石祖我何所無月何所無客而徒沾沾談二三君
者已而萃鴻臚存叔人來言知公之將西也請爲半日留噉尊生齋頭
脫粟飯歸舟與子偕矣僕召舟人移衾枕厨人設鷄黍兩俟之明旦視
日表過午而華君不至者遂行無失左軍期乃旦日且夕華君竟不至
移舟訪之其舟中人出告主人方飲枉後惠文家送鷄黍於其舟而去
曰吾爲而主設也索左軍舟已先發亟從間道自射瀆躡之不得物色
北來人知已出關趣舟人竿而前邪許甚駛天漸暝望見許墅燈火相
屬關法郎受水衡錢日幾緡既滿數即捷其關日高春而後啓非衣繡
者無得夜行舟至關適閉僕搔首問童子計安在乎則皆口如窒而後
知逢掖者之不如鴈門太守貴也關外左軍舟艤而待相望如河漢然
兩過浮雲盡歛月光射舩牕撩人不能寐俄一關吏手鑰前趨蒼頭數
輩尾之遮道而呼鴻臚來僕意爲存叔也問之果然過其舟存叔方夜
飲指筵間供具曰足下遺我者非足下我不敢先僕語此鴻臚具耳僕

饌茅容也安得若此相顧大笑呀僕之行遲豈無鷄鳴者出客而欲驥尾我乎則又大笑關既啓方舟而進使偵左軍舟坐客皆滿相聞而過之存叔催夜發而僕有難色也曰樓船旗鼓而虞綠林葦哉公家青氍無足當偷兒顧者僕言有則煩君一詩以免然月如此不雨蕭蕭如博士時無勞賦江上相逢爲也更難燭呼酒飲問已過望亭起視船頭明月光若數萬黃金蛇浮湛波中誦野棠流水之篇爲之露霽別華君還舟宿枕上聞水聲潺潺知夜行不休曉視舟泊處已達梁溪鴻臚遣人留午炊謝之而去艤棹城下遲左軍舟人及僮輩鼓柁者竟夕矣目睛赤如火齊珠則皆相枕籍卧鼾聲又如雷也僕坐舟中作書寄都門故人凡數尺一既畢則呼童子起起猶垂首而顰曰寧逢關吏勿逢鴻臚矣不覺失聲已而錫臣舟至捲簾呼曰柰何捨我而先哉問汝賢諸君鷓首皆東張君叩慧山之程幾里雲幾重松幾樹泉幾仞蘭若幾百楹有翠微之宮可憇呆愚可望月乎無也蓋君尚未識慧山耳則勸左軍且勿前而爲張君游晚泊北門迎潮館下此地即故蓮蓉湖今爲田者

十九然猶巨浸蒼茫水及慧山之趾是夕十三月最明與前中秋十三夜相若錫人士好游大抵類吳門短橈輕舸夷猶綠波載嬋娟而出者管簫之聲入雲僕顧而嘆美哉邑乎微茂苑者甲天下矣左軍文學白裕而過僕舟戒無以隸從者蕩槳循山溪而入乃張君見黃阜不識云烟中樓閣誰家也僕名而語之故青烏氏言慧山如群龍蜿蜒自天而下阜其領珠哉張君自負堪輿善牴牾其說曰非是彼西浮者復何取西故有太保墩云而僕對走盤照乘一而足乎登岸過黃別駕山園門而坐者鱗亞諸少年銀箏小柱而按梁州如出谷繇蠻鳥將闌入其中而聽平生最好聲音而不識曲如人見柔曼徃徃稱傾城扣其孰爲毛嬙西施子政復茫然謂左軍安得如周郎顧耶周君恐有覺其魚服者以扇障面而過不勝張君之躡捷去僕且百武追而及之寺門寺左右士大夫園林夾道家家有叢桂花開月中香滿山殿佛衣皆清芬僕語二君此云金粟如來信然不妄山中寂然無一載酒客山僧俗如市井販夫不知月輪爲何等扣其廬無一應鐘磬生塵月正掛殿上鷗吻池

光澄澄可見底左軍怪剝巍然而無佛火僕顧庭中月言此瑠璃光徧
滿大千恒河沙世界奚必一點蓮燈照白雲欲從左廡游泉上陰廊黑
不可行復出天王殿折而西過華孝子祠松篁蔽月又西門榜天下第
二泉元趙吳興題書法道美入門綠池尋丈泉從石鯨口中出聲灑灑
上為漪瀾堂舊漸圯近觀察使者東嘉公新之椽桷采檻燦如也又上
為泉亭操壘汲者左軍之隸映長松而立瘦影如鶴夫隸等耳呵殿時
虎而冠執青絲綆十丈鳴鞭轡抱甕寒雲中何減漢陰丈人張君首肯
僕言濯纓濯足不均此滄浪哉二君對而漱齒作潺湲聲曰渡淮踰黃
河飲水一石者泥半之憶茲泉若醍醐甘露一插千金不可得然近聞
黃河清者幾百里矣自西坂而升月愈霽清光近人張君問廣寒去此
路幾何僕對如長安之比日則相與嘆長安遠也祠而扃者為尊賢堂
前有石甃流觴處水自若冰洞來今蓬生其中左軍腹瓠如而乏濟勝
兩童掖而下氣忡忡問汲者水幾斛有碎石浸其中否以艇如葉載之
而前僕舟觴而對月命紆徐行勿亟左軍謂僕以此邑比長洲者謬甚

月如今夕而生公之臺餘尺地乎餘艘舳舻相銜而來鷄鳴不得休此
邦之人日在西崦而笙歌入闔閭矣僕言此乃所以勝長洲也不者酒
肉僖父塞山門安得容吾輩哉十四日樓船角鳴鳴戴月早發僕舟尾
之行抵五牧乃同舟夜達毘陵驛左軍復置酒觴客梓中黃雀買自嚴
墅堰一金可置千頭噉之不及吳江之半蓋霜降即魁然如楓落後鱸
魚耳方坐船頭對月而觀察公自孟壻來鏡吹震林木千艘鼎沸流水
作驚濤瀑布鳴盡二更始息明日為十五僕移舟入郭約左軍會吳京
兆幼元家僕先至主人披衣起出雲樓館候客曰頃自秦淮歸也病暈
掩關樹下聽禽言消暑耳客何自來者僕以左軍告且請三人殮問長
君善飯乎則對幸甚問鴻臚公日走長陵下呼謁者千官拜起聲不
休唇吻皆焦紅樓之故姬嫁沙叱利死而出出而韓生無意長條矣揖
客入新齋自雲樓而北過獨倚樓文太史所署額宛然在樓東軒曰浮
白左壁龕大士像梵夾禪牀如精藍旃檀烟滃然作禮而出竝樓稍前
而南向者為清玄齋右庠狹如井徑道齋所從入齋新建甚精麗曲欄

低檻後爲複室廣袤如齋北扉以納涼颺前壘小山石寒花紫玲瓏有致亭子面西曰夕陽翦茅覆之可容三人促鄰京兆言吾此齋成而不出戶者更月之望幾矣有先太僕之敝廬以蔽風雨負郭以畢伏臘陂養魚坂秔竹二頃秫一頃豆陽崖種瓜墪地宜栗棗下纂纂丘中麻芄芄也羔豚可以備蒸嘗鷄黍可以宴賓客彈琴讀書以卒歲射雉釣魚以爲樂租庸以輸有司蠶桑以課主者左思記室鮑照參軍官甚卑也而遭吏議綦組整綬解而還縣官豐年多稼穰穰滿家妻子幸免凍餒以其餘供踐更布裘掩骼沒齒編氓間以終 陛下之賜幸矣暑焚如而散髮箕倨令童子爬背癢且不堪欲大冠如箕懷三指刺戚施公卿之前脂膏突梯昵昵如也何翅風馬牛哉不如與子婆婆叢桂下酌婦娥一杯寧爲鷄口耳兩人皆捧腹軒渠而左軍來訪周君秉忠亦來方解帶盤礴談涼洛舊遊津津吏來促去郡大夫以幣交待舟中者久矣主人不敢留請单舸載醇醑爲君祖道供帳僕與秉忠飯罷三人同舟西出郊望左軍舟鼓逢逢將發幼元請以折角見并見張文學邀過舟

中飲行五里旗亭乃別左軍謝足下踰百里而送客良苦僕云此歐脫地未出疆也公忘我籍毘陵乎笑而去問秉忠客唐膳部玄卿所別幼元去訪秉忠約二人偕來玩月雲樓無負閨秋三五膳部起家爲郎迄今庭未有王生跡也不見者踰三年僕日老且窶荒悴亾狀爲月旦所羞稱乃玄卿顧謂曾參非殺人者主臣得無李陵游說乎感鮑子之知不能已僕問君何得家食委蛇則上書請告待 報可耳憶與君爲同門生君駒而汗赤見者無不稱龍種僕亦自負驪黃之外君今長轡千里而僕局促轅下俛首斜陽棧豆之群不勝伏櫪而悲耳然君今年政四十矣方帳下受經時君髫覆顛去今幾三十載則僕髮安能不種種也留夜坐辭有他約秉忠別館楊光祿家不能偕而僕與幼元銜杯月下者甚久斗柄闌干矣是夜月不如前度十五而此城中寂寂無一踏歌聲聞直指使者方行部人不敢夜游游則游耳斯亦何關繡斧毘陵人故不好游僕少居毘陵不聞月下登臨者郡中無山水城樓雉堞僅可踟躕不則濠上乘舟往來如魚游盎中迴環當千里矣幼元謂足下

譏毘陵甚不念桑與梓哉明日秉忠來同登獨倚樓超然遠覽城中氣
佳哉鬱鬱蔥蔥幼元請賦之僕云此吾土何賦仲宣賦者懷鄉也爲題
六言徙倚不能下謂主人樓殊佳但欠牕中列岫然京兆郎能畫眉成
遠山安用翠黛掛欄杆乎暮燕雲棲待月乃政得雨興索然別而登舟
夜抵東門宿十七日下春至無錫過談思永家留坐庭中爲賞月供具
坐良久月上呼美人佐酒者不至聞思重補官得右軍不知換鵝幾群
矣思永笑云此公家池上物爲余仲攘之出視溪上月如霜而罕游者
兩人踏月西行過秦方伯門外欲扣其扉索飲恐妨主人高眠遂罷舟
中對月賦詩寄唐玄卿詩成乃就枕十八日早趨金昌欲訪萃鴻臚畏
其投轄不相聞而行是日北風獵獵掛帆行甚疾由望亭下長蕩而歸
曰尚安得與鴻臚夜濟而俾關吏無譏我哉歸見黃六秀才書自燕山
至以前中秋十三日發兩中秋月皆以十三夜最佳不知長安此夜何
如也夫中秋而閨誠難遇矣閨而皆有月無風雨之阻又皆有江山樓
閣良朋把酒相燕樂也豈不誠尤難哉毘陵雖無名山川顧其人務本

力穡而相起家不善狹邪遨蕩以頽頽爲米鑿中人次骨乃仕于朝者
又或謂毘陵俗好傾則僕去毘陵久其風漸變不可知抑非吾土兮金
昌信羨不易毘陵矣若夫中秋之閨而月月而游游而無虛夕蘇之人
自夫差以來未之有改焉而不可與毘陵道也

明王叔承游張公洞記

義興之東爲東九其西西九也九之者以九里

湖云出東九抵洞可五十里許其道帶長岡被脩麓田舍多怪樹古藤
藤方作紫花掩映蓬戶舟可忘去泊湖汊湖汊者游洞所即陸徑也賣
蕙蘭者成市市饒竹笋魚鮮鳴泉四繞亦一奇已是夜有雨從游者懼
余與陳貞父故論雨山之勝云明日晨起雨少間以屐自湖汊徑陸三
四里至洞洞有二穴陳子謂當從後洞出前洞前洞可憇飲自幽而明
自險而易度幾眩目而怡神也列炬然枯麻如堊攀石而下下而梯行
者數十級級甃他石與山骨襍甃又下上行者數十步愈入愈晦顧所
來穴天光縷縷明滅矣揚火縱觀則巨萬石叅差下垂橫壁而出迸地
而起者亦巨萬石石具一態態必奇詭五色綺錯輝光相燭類如巨靈

游名山記
神仙人所幻者不可勝計未可以向傳所謂石林丹竈塩米廩棋枰仙人田一二稱之也路幾再絕循故游者炬灰遺薪而行行得徑徑當巨石口二巨石橫亘數十丈欲合而中闕從闕中歛下漸下漸見光從光處行光漸大頃之開朗穿亂石中數十百步登石臺休而飲之臺之上林也天光下其中最多洞石之鮮竒森列約似後洞者亦巨萬計以受明而稍詳焉其大者或下垂且至地或上發而欲及頂或上下相值而接或未接者如髮或斜出而觸或卷而相承相倚或委而通或伏而別出有如某某禽獸者有如水族昆蟲之屬某某若龍蛇等者有如某獸作某怪狀者有如某花某木某器物者有如某仙靈鬼怪諸竒者昔人有言不可名狀又云使人應接不暇其謂是哉會聞履聲起自天末乃有携美人來者隱約自空而降怡然餉余輩酒脯余笑謂陳子曰使張公而天台吾汝其劉阮矣已出前洞洞口桃花盛開循視天窓樹杪披拂而所疑茂林者又在洞下也張公者或曰張果或曰道陵道陵煉丹竒靈處矣

明王叔承游玉女潭記

玉女潭者玉女脩煉于此其所顯久矣向伏草

莽中虎從窰焉史氏占其有異氣發而華之云由張公洞二三里抵潭其山多朱宮仙宇亭榭而嘉石美竹箭長松被徑潭之水靚如藍染白雲紛起水面裊裊如縷四皆石壁其峭者樹多倒垂一壁橫覆如梁旁有隙通明光動潭影梁之上為亭隔潭向閣閣之壁稍殺以屋齊之惟一壁散而懸徑則斜通潭所也潭水淵深人或約絲數丈墜石探其底不得遂謂之無底云自潭至瓊樹所瓊樹者古檉柳也以獨孤及日日思瓊樹之句而名水卧偃蹇根出于澗擁腫蒼剝疑化為石與傍怪石爭秀修枝翠葉又盤拏其顛也至虬鼉峽而兩峽石亂卧草際如其名者甚眾奔泉穿石再起再伏而去有鳥雙來拂水長尾嬌細純黑發耀而背交白紋呼之逝竹而滅峽水通山坳別澗澗有石斜出成橋如構

澗水伏流出金晶巖金晶虛敞如堂水中有坻可數人避雨雨益大衣
履沾透遂不及為龍湫之游游龍湫者後此一月與胡子輩云當是時
余輩各手長炬短衣草屨亦冒雨游張公洞至玉女潭而霽飲其閣命
僧導游龍湫固一巨澗也積石垂覆其半俯身方舟中攀崖而入四壁
斗絕怪石與藤樹亂垂天日曛曛而下苔石交翠水光藍如玉女清可
下視二丈許下石怪似其上去龍湫而遊者有鈎陽洞軒覆五倍金晶
瀦水可舟傍石竇可陰入而朗然窺天也有水犀洞偃僂跣足穿石度
水而入兩崖中空上未合者一線命曰一線天傍連他水洞有石雙峙
如門者或云石扇洞也又有佛兒等某某洞罔不藏秀炫竒而龍湫其
頷勝矣嘗觀都玄敬所游張公洞記于後洞竟闕蓋畏險未入也文徵
仲所記玉女潭甚詳乃以之相證又多不合豈其未得之目耶願余不
踰月而兩游賴天幸心愉足猛乘濟勝之具勝無所隱山靈其私余哉
明王叔承游善權洞記晨起與貞父及其子耕出西九六七十里抵玉
帶橋是日天大霽揚帆往返可百五十里風兩順也既泊舟橋下步可

二里所至善權寺徑多古松栢夾道交蔭薄日寺中古碑刻甚衆中庭
松栢益竒古釋迦文殿唐大中初造也柱有雷火書云云者三僧曰藉
此得免于火云由祝英臺讀書處折而東北至小水洞石片崇積如壘
飛巖偃覆左帶大石泉水中出而四去即李司空所見白龍起處也又
東北折里許至善權洞通闢軒朗如巨閣架空上細乳森垂丹翠紛結
左右石壁有曰青獅白象者有跌坐象背曰佛者髣髴如塑行百步而
瞋張炬深入亦有仙人林竈塩米堆等益之大王柱仙人掌之竒云此
其內蓋深黑不可測須異時千炬竟之洞口鎮峙大石憑可下視左絕
壁百仞雜樹裊灌蘿縈生壁上樹有根出裂石而別成樹者下壑豁訝
巉巖奔泉百道爭入聲如萬軍崩潰真所謂項羽戰章邯時者綠右壁
草樹懸身而下幾墜者再得善權水洞寬敞似上洞而瑰竒特甚見之
已驚怪狂呼矣獨余攀石跣步深入門之乳如焦如赭稍進則乳作蒼
翠色如黛其鮮麗倍張公也水鱗鱗下壁壁痕鏤錯成紋半壁有怪石
如玉座據而坐焉呼陳子聲在亂水中陳子不可聞再進數百步步歷

奇詭其底如白浪水結如螺尾如王山崩而中圻亂水琤然下之蓋伏
流出小水洞而幻奇他處矣陳子謂余久入不出出且炫以怪說不能
無信乃命童子追余童子又久入不出也宜必有奇亦跌屐而來亦烏
烏驚怪狂呼也夫自上洞觀下如浮梁下洞觀上如層宮樓道隔其中
者僅一石故游上洞而足音空空下洞應之水聲也游下洞而滴瀝晶
熒承上洞之石乳矣其內上下洞宜可道陳子欲通而居之稱善權
氏云昆侖子曰吾嘗欲遍歷海內名山大川若峨眉錦江而下搜奇剔
秘蓋將窮焉從游得司馬子長者紀其勝若願凱之吳道子作為圖畫
又屈原相如輩詞賦之流快千古自今而觀殆多杳冥神異莫之形容
者即數子而俱或含毫恍惚而難為情矣

明王叔承游禮節君記戊辰二月九日為茆山游先是約錫山同志者
凡幾輩乃陳生以醒胡生以女病疹周生李生以學御史課其明經浦
生以改屋廬過生以內人病皆不果如約同游非夙約者得浦士煒士
美士禮三兄弟三十一日次雲陽道有雪鄰有樓船寬甚會其主他出

足榜人借而讌賞亦雪舟一勝也十二日霽有風晨自雲陽乘筍輿可
百里及暮抵山舍張道士樓道士主華陽洞者是夕月大皎跌飲遇仙
橋上臨橋有亭軒空四朗懸據絕壑澗水泠泠其下壑上楓香萬樹月
影參差紛積酒樂忽雲水道人來擊魚鼓度莊生歎骷髏諸曲良非南
華經旨然謂壽如彭祖富貴如帝王皆骷髏用事或莊生者意矣十三
日風和日益霽登茆峰絕頂禮三茅君時桃李方花舞蝶翩飛惹袂幽
禽百轉樹杪松鼠流躍矯如飛鳥野色寥廓金陵京口諸山與長江明
滅遠近為茆峰設景也山童然燭導游王柱洞洞底石柱瑩如岷玉既
又入華陽洞華陽故大茅君煉丹所梁陶虛白亦由此仙去稱華陽隱
居也濯足清澗歌坐古屈樹莓苔頃許折曲徑觀喜客泉圓鑑清徹
之錢泡珠纍而起說者謂水解頰耳是夜月益開朗復飲橋亭成醉隱
隱見片白玲瓏發耀醉中誤謂積雪童子報曰月在梨花間也峰頭燈
火際天如銀漢星列蓋日中所游朱宮絳樓千疊間矣相與扶醉登壑
陽洞頂攀枝履危石輕捷如猱不知身之下上夜半則茅君入夢作月

夜宿華陽洞夢茆家兄弟詩有萬樹桃花醉玉盃之句夢中了了受茆
氏真訣千言既寤覺一言之為多矣十四日出山寒風陰雲欲雨十五
日夜次昆陵桃花園桃花數十畝映月如朝霞忽忽身在華陽夢中也
張道士自稱半仙喜豪酒善為道家曲不解為人醮祝言其師生平自
圍碁鼓琴外無他好師之師則惟解曉魏家烝同契爾乃余觀張之弟
子則早夜辛苦起家如世俗為其妻拏營營竭狗馬力者然其輩尚睦
也又其後弟子則切切向爭矣余嘗慨惜世中人墮落塵網一來山中
山呬况茅君地又稱稱羽士流者願復乃爾於乎茆君不可柰之何矣
十六日錫山舟中作禮茆君記却寄茅君亦以諷諸後約者

明王叔承游錫山雜記

自茆山抵錫之明日及陳生五六輩登惠山汲

第二泉水清冽淡而其與虎丘穀雨時新茗特宜何第中冷下也倚
石細聽則石下涓涓奏玉悠然灑心從杉竹蔭道花徑上黃公澗風作
松濤如山雨忽至澗有飛泉黃公者謂春申君飲馬此澗云盤坐澗石
却念游茆山前同張魯原輩飲此陳生釋登從桃園中折疎梅佐酒游

跡微茫與春申事相舊矣開席山半秋聲閣閣雖小寬納野景青黃紫
翠了布席上薄晚游黃氏園入門過小橋幽磻修篁夾徑禊花明媚堂
樓敞豁錫山前拱樓西俯瞰惠山臺榭池館點綴咸適鳴泉暗水可流
觴灌園西亭遙挺孤松蜿蜒如龍修枝飄翻下垂如舞姬曳袖又以聲
得名所謂聽松者是矣陳生故善畫笑指曰此劉松年得意筆也山有
秦氏園幽深委折因山為勝竹岡水閣通泉抱磻夫容成堤秋色韶美
如春而黃園就平地受勝他景為奇耳又明日李生來及陳浦二生游
王氏綠蘿菴蓋漁人網得石觀音大士因建塔為庵臨溪面城多樹冬
青石楠灌蘿綠陰秀結綠水築山短橋木閣亭高洞曲軒下釣臺平鞞
可坐客五六臺麓古石板波紋鄰起倚欄飲飲隔岼漁郎放歌自得商
船南北舟人欵欵歎賞指點為仙碧柳垂絲拂面桃花飄墮酒上流紅
鳴禽乍來乍去仰首青天淨無他翳陳生又笑曰非吳人嵌石青花鳥
圖哉又明日加胡生陶生吳生凡七人游華氏菴川圃屋舍半圯野色
頗嘉靜僻宜人堂中小舫便移席梨花園席苔而飲敲羯鼓傳花鼓節

盃到酒盡沽得野店榻釀時秋葉盈溝枝間尚帶栗殼炭盡以之溫酒
烟起花下花外落日照耀烟嵐紫氣氤氳園丁進野蔬鮮酒陶生善新
聲度春游曲風來梨花千樹飛雪其陽春白雪調邪折梨花一枝采黃
雀花千朵而去童子嘖嘖耳語曰先生輩今日飲酒樂也蓋錫之足游
者尚有王氏寶界山山高徑平逶迤而上太白峰橫絕湖口五湖千山
青螺碧練環擁出沒最彌奇絕他如芙蓉湖有蓉湖莊梁溪則清溪莊
盡佳處云李茂卿曰吾性嗜山園莊圃又踈嬾恐繕治葺修為累乃茲
開勝多所動適人意能時時身就之不敢謂諸園翁不為我也王子塔
然唯唯曰盈天地間嘉山秀水皆我別業蓋嘗登金焦望揚子而飄然
忘為山鑿池心矣西顧苑囿長許後人誰謂楊家帝子非達哉童子大
笑曰歸乎哉先生輩狂矣

明張著廬山遊圖序

常熟州治去西北若干步為海虞山山行若干

步為東南前峯又若干步為維摩嶺由是躡重巒踰疊巘西亘十餘里
峻極拂水岩然後漸趨於平壤焉且長江大湖映帶前後琳宮梵宇隱

見林薄烟雨間其狀蓋與羅浮匡廬相為髣髴觀者徃徃愜於所遇獨
予以羈旅未獲造之去年冬十二月廿又五日海陵李君克敏來游遂
率所知者凡六人相與具杖屨取山徑訪招真仙館登望湖亭吊仲雍
故丘謁龍母祠旁及仙姑水簾諸洞逍遙空青寒翠之外始盡得其形
勝既而退集周鍊師山房行酒賦詩君以山中古跡命題會席前有萬
年枝翹翠可愛遂取古人好風吹動萬年枝一句各探一字為韻詩既
成友人陸子善氏曰諸君多江海之士是集不易得也願寫山為圖附
詩其上以識其事余聞晉永和九年群賢會于會稽山陰之蘭亭列坐
曲水一觴一詠放浪形骸之外右軍王羲之為記錄其所述一時風流
詞翰至今以為盛談竊慨寥寥千載之下無復能繼之者曾謂斯游敢
以晉人風度為比哉然是圖也青山白雲他日異域時一展玩其水其
丘如在吾目其題其詠如見其人視晉諸公所以興懷陳迹將不獨出
其闕典歟眾曰然借游者金華時其巴西鄧某邑人趙某陸某即子善
也鍊師周某也余則永嘉張著也

