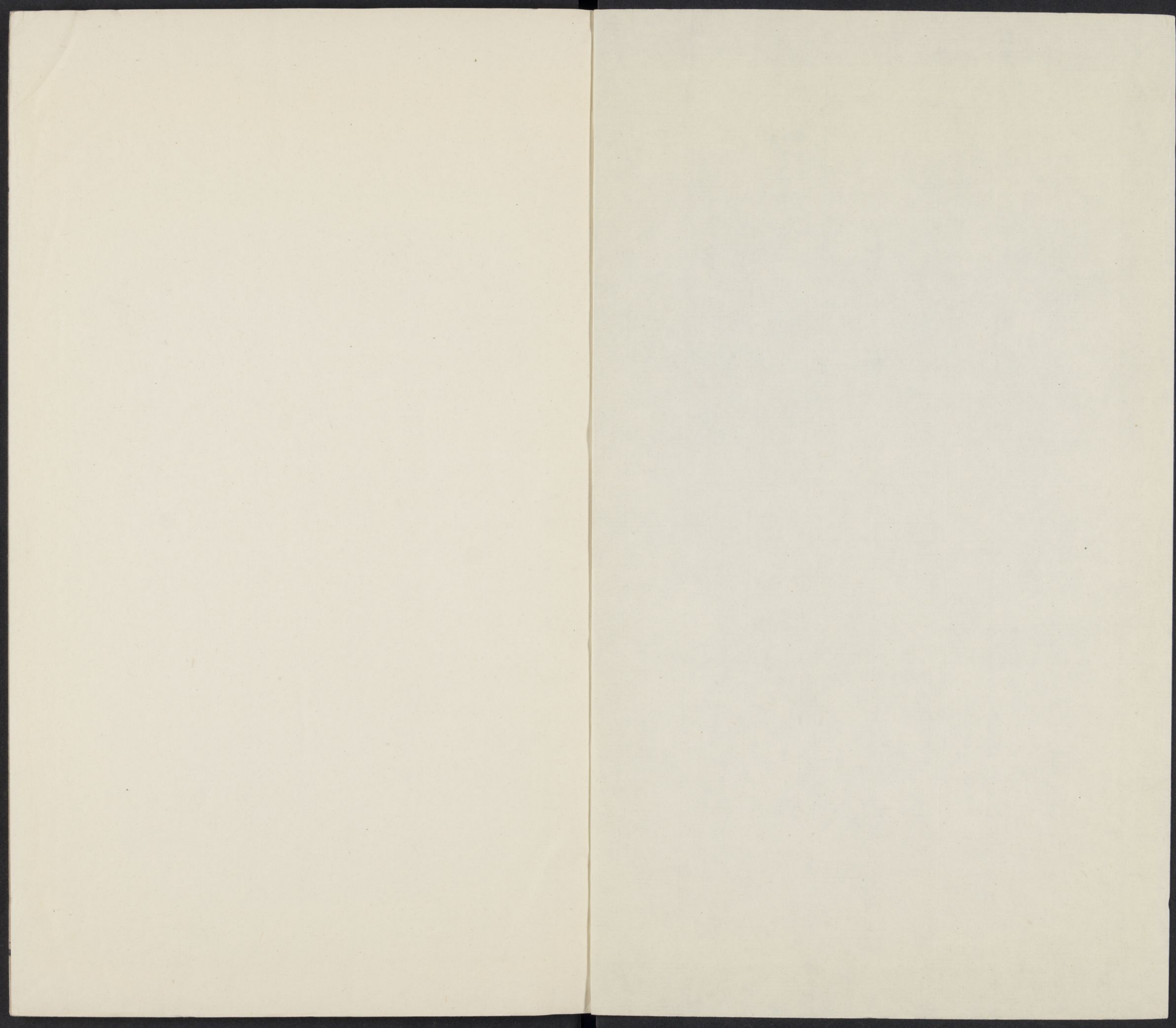


11

T3143/3242.80

河南通志



增補海峽之第二

古蹟

在昔世聖御行英賢貞聯三古遺蹟中原獨多故  
耳目所育足俯與觀師時異景殊以云倘友一  
夫登高同引如感老蒼入廟觀銘良狀益壯天  
聖雨蒼頡之聖思可無塚之音始稱神靈實可  
若夫先哲仙何恒有幽聚全勝容神多山坐  
勝者必一及之作古蹟志

村序

八

河南通志卷之第二十

古蹟

在昔哲聖御符英賢貞曜三古遺蹟中原獨多故  
耳目所寄足備興觀卽時異景殊以云尚友一也  
夫登高聞嘯如感笙簧入廟觀銘良欣盤鼎奚必  
粟雨蒼頡之里鬼譚緱塚之書始稱博稽冥討歟  
若夫梵宮仙館恒窟幽槃金榜穹碑多出鉅匠攬  
勝者必一及之作古蹟志

開封府

汴故城

舊城周圍四十八里二百二十三步周顯  
德間所築宋藝祖初大其城址曲而宛如

蜩蛄焉耆老相傳趙中令鳩工奏圖初取方直四面皆有門坊市經緯其間井井繩列藝祖覽而怒自取筆塗之命以幅紅作大圈紆曲縱斜旁注云依此修築故城即當時遺跡也時人罔測多病其不宜於觀美熙寧時神宗屢欲改作卒不敢更第增陴而已及政和間蔡京擅國丞奏廣其規以便宮室苑囿之奉命宦侍董其役凡周旋數十里一撤而方之如矩墉堞樓櫓雖甚藻飾而蕩然無曩時之堅樸矣靖康塞馬南牧粘罕幹離不揚鞭城下有德色曰是易攻下令植砲四隅隨方而擊之城既引直一砲所望一壁皆不可立竟

**梁王城** 在府城北三十里一名博梁惠王之故城

**博浪城** 在府城北三十里一名博浪沙亭即張良令力士擊秦始皇處一云在

**倉王城** 在府城北時和保陽武縣東南三里

**新里城** 在府城西南隋置屬陳雷郡北齊廢

**空桑城** 陳雷世紀云伊尹生於空桑郡志伊尹母既孕夢神告曰白若出水即東走明日白

果水見東走數里顧其邑大浸遂化為空桑

**陳雷故城** 在陳雷縣北二里有漢武帝行宮

**斗城** 在陳雷縣南三十五里西北九十里春秋晉會諸侯于此

**平丘城** 在陳雷縣西北九十里春秋晉會諸侯于此

**老丘城** 在陳雷縣北十五里左傳鄭罕達敗宋師于老丘即此

**下倉城** 在陳雷縣西南小城

**高陽城** 在杞縣西南築以貯軍餉

**雍丘城** 即今杞縣城

**圍城** 在杞縣南五十里春秋晉韓起吳有功封此

**外黃城** 在杞縣東北六十里左傳惠公敗諸圍即此

**起城** 在杞縣東北十里世傳吳起屯兵於此所築

**棋城** 在杞縣西北三丘復遷其神於棋城謂之棋者土人祈祥於此也

**張桑城** 在杞縣西世傳張桑封蔡

**婦姑城** 在杞縣國公寓杞築此城以居之

村保戴延之西征記云梁之東百里有婦人上倉

城在通許縣西八里周世宗所築以貯江浙饋餉遺址尚存漢王城有二一在太康縣西

北五里一在河陰縣北鴻溝東即漢王與項羽割地之處扶桑城在太康縣西

漢於此置郡向城在尉氏縣西南五十里左傳諸侯伐鄭會于北林師于向即此菟氏

城在尉氏縣西北四十里左傳昭公五年楚以屈勞屈生于菟氏杜預雞鳴城在尉氏縣西南五十

註云菟氏鄭地也里鄴道元水經云魏故鍾城在尉氏縣西南

惠王元年韓懿侯伐魏于是已故鍾城在尉氏縣西南

晶澤陂北對雞鳴城是已在尉氏縣西南固城在扶溝西南

云鍾城太傅在尉氏縣西南蔡陂城在尉氏縣西南

鍾繇故里也在尉氏縣西南古亭城在尉氏縣東南

三縣置蔡陂城在尉氏縣東南宛陵城在尉氏縣南

古亭城置康陰在尉氏縣南鄆城在鄆陵縣南

縣貞觀元年廢在尉氏縣南陶城在鄆陵縣南

陵縣西北春秋魯成公十年晉侯及楚子鄭伯戰于鄆即此

經云澠水西南在扶溝西南固城在扶溝西南

流逕陶城是也在扶溝西南佛髻一名曹公臺在中牟縣北

築官渡城一名曹公臺在中牟縣北安城在原武縣東南

城在中牟縣東南安城在原武縣東南卷城在原武縣東南

築戰國秦拔魏安城即此明洪武初置武縣西北漢置

儀封在蘭陽縣東北儀城在蘭陽縣東北

鄉在蘭陽縣東北東昏城在蘭陽縣東北

能進故在儀封縣東北舊儀封城在儀封縣東北

名東昏在儀封縣東北陰故城在陳州西南

十里漢光武與王莽相在陳州西南新平城在陳州

商水縣北一在西華縣北俱南北柳城縣南三十

里一在縣北十五里二城相峙中皆沃壤魏鄧艾

伐蜀于此營田作稻陂時柳舒為陂長故名今廢

媯城在西華縣北二十里遺址與二柳城相近乃

女媯不忘故名按外紀女媯都又各思都後人思

于中皇坡此或其經行之處耳長平城在西華縣

里漢置縣屬汝南郡晉夏亭城在西華縣西寰宇

屬梁國北齊省入西華蓋春秋時大南頓城在項城

三十里有故夏亭城遺址尚在夫夏御叔之封邑也

鄉春秋時頓子國也迫于陳後徙之南故項城在

日南頓又光武父劉欽為南頓令即此項城在

城縣槐坊店省城王莽追急夜奔迷道至此省覺

楚項羽所築省城在沈丘縣西四里相傳光武為

因築城以自衛鮡陽城在沈丘縣西南三十五里

遂名曰省城鮡陽城在許州西四十里內

鮡陽郡後光武封戚里繁城舊有魏受禪臺及文

陰慶為鮡陽侯即此繁城

帝廟今俱廢獨受禪碑尚存

碑及上尊號碑尚存

氏畜龍于此俗商高宗城在臨潁縣東北相傳商

又名圈龍城高宗巡狩曾駐蹕于此

帝廟今俱廢獨受禪碑尚存

碑及上尊號碑尚存

氏畜龍于此俗商高宗城在臨潁縣東北相傳商

又名圈龍城高宗巡狩曾駐蹕于此

臨潁故城在臨潁縣西北十五里

魏置縣隋屬潁州漢時所築又名固廂城繁昌城在臨潁

郡唐省入臨潁鄭莊公城在襄城縣北四十五

公出師境上與不羨城在襄城縣東堯城保通典

相距即此地

稱曰堯鄧襄城在鄆城縣東南三十里春秋魯桓

城即此鄧襄城公二年蔡侯鄭伯會于鄧即此

召陵城在鄆城東三十五里春秋盟于

城西南五里唐武德四年裴城在鄆城縣西五十

始置道州貞觀元年廢裴城在鄆城縣西五十

駐師于此因小韓城在禹州西北三十里

各其址尚存小韓城在禹州西北三十里

州西北三十里韓哀侯管叔城在鄭州治北二里

自大韓城徙居於此管叔城在鄭州治北二里

可南通志古蹟

卷之第二十一

四

于此以監 **祭城** 在鄭州東北十五里 **莘城** 在鄭州

殷因築 **武强城** 在鄭州東三十里 **邲城** 在鄭

謂史伯對鄭桓公號鄩十邑而莘其一 **大索城** 在鄭

也十邑謂號鄩鄩蔽補母依嶧歷莘也 **小索** 在鄭

六里左傳晉荀林父帥 **武强城** 在鄭州東三十里

師與楚子戰于邲即此 **武强城** 曹參擊項羽攻武

强即 **鄭共叔段城** 在鄭州東南十二里一名京襄

此 **宅陽城** 在鄭州東南昔魏會趙 **大索城** **小索**

**城** 在鄭州東南昔魏會趙 **大索城** **小索**

大索在鄭陽西五十里小索在大索東北即六

國時二索也漢韓信收兵與漢王會復與楚戰

榮陽南京索間破之謂此 **廣武城** 在鄭州西

即漢周苛死節處亦此地 **廣武城** 在鄭州西

縣有三皇山山上二城東者曰東廣武西者曰西

廣武各在山一頭相去二百餘步即漢楚相拒處

**傲城** 在鄭州西南十七里史記殷帝仲丁遷都

于傲索隱曰傲亦作囂並音敖正義曰括地

志云即榮陽故城又項羽圍高祖 **楚王城** 在河陰

于榮陽紀信誑楚詐降亦此地 **楚王城** 在河陰

廣武山鴻溝東內有高墩名太 **呂布城** 在汜水縣

公臺即楚王欲烹太公之處 **呂布城** 在汜水縣

巔 **張飛城** 在汜水縣西古峻關之南三國時呂

延邑 在延津縣北左傳鄭共叔段初命西鄙北

**著壇** 在陳州城外伏羲堞 **八卦壇** 在陳州北一里

得神龜因畫八卦於 **桑落** 在陳州孔子

此壇後又有畫卦臺 **桑落** 絕糧於此 **互鄉** 在商

境內即論 **高陽里** 在許州城內漢荀淑所居里舊

語互鄉 **高陽里** 名西豪穎陰令苑康以為高陽

氏有才子八人今荀氏亦 **汴故宮** 在府城內正北

有八子改其里曰高陽 **汴故宮** 本宋之大內金

人廣之皇城南外門南薰南薰之北新城門曰豐

宜橋曰龍津橋北曰丹鳳門丹鳳北曰文武樓東

曰太廟西曰郊社正北曰承天門雙闕前引東西

樓西廡曰嘉瑞樓大慶之後曰德儀殿正內曰隆

德殿隆德之次曰仁安殿仁安之次曰純和殿純

德殿隆德之次曰仁安殿仁安之次曰純和殿純

德殿隆德之次曰仁安殿仁安之次曰純和殿純

德殿隆德之次曰仁安殿仁安之次曰純和殿純

德殿隆德之次曰仁安殿仁安之次曰純和殿純

德殿隆德之次曰仁安殿仁安之次曰純和殿純

德殿隆德之次曰仁安殿仁安之次曰純和殿純

德殿隆德之次曰仁安殿仁安之次曰純和殿純



和之次曰寧福殿寧福之後由苑門而北曰仁智殿有二大石左曰敷錫神運萬歲峯右曰玉京獨秀太平巖苑門東曰仙韶苑北曰湧翠峯東連長生殿又東曰湧金殿曰蓬萊殿西曰浮玉殿曰瀛洲殿南曰闕武殿又南曰安泰門東曰壽聖宮北曰徽音院又北曰燕壽殿徽音壽聖東曰大后苑苑有慶春殿至明洪武十一年即其故址建為周王府

**龍德宮** 在府城內西北隅本宋徽宗潛邸及即位廣之

**延福宮** 在府城安遠門內宋易今各中有壺春堂

**太一宮** 有三一在府城蘇村為東太皆燬於金兵 一宮一在八角鎮為西太一宮一即五岳觀舊址

**東景靈宮** 在府城內

**西景靈宮** 在府城內

端禮街之東西宋建置

**九成宮** 崇寧初方士魏漢藝祖以下御容于內 津請備百物之象鑄九鼎四年三月九鼎成詔于中太一宮之南為殿以奉安各周以垣上施睥睨墁以方色之土外築垣環之名

**玉清昭應宮** 大中祥符初營建是宮曰九成宮 七年而成凡二千六百

二十楹制度極其闕 麗天聖中燬于火

**上清儲祥宮** 太宗至道元年

三年火其後復修以宮之所在為國家子孫也 因賜名上清儲祥宮命蘇軾撰碑文以紀其事

**道**

**遙宮** 在陳留縣南六里 韓宮 在延津縣 龍泉宮 在

葛縣西四十里宮 昇平樓 在府城宋大內需雲殿前有葛仙翁池

宴之所明道 **望京樓** 即府城西門樓舊無名唐令初改今名

**遇仙樓** 在府城南薰門內金時有狂僧李菩薩者嘗就楊廣道趙君瑞借宿一日大寒楊生

與之酒若媿無以報主人者晨起僧持酒盃出聞其啜酒聲入日增明亭前花開矣已而牡丹開兩

花時正大四年十月也來觀者車馬闐咽酒尊 為之一空趙秉文嘗作滿庭芳詞以紀其事

**明**

**月樓** 在府城內州橋南街東明洪武 **寶津樓** 在府

鄭門外瓊 **狀元樓** 在府城內 **豐樂樓** 舊名樊樓在 花苑內 新橋東北

建宗會仙樓在府城內得勝樓在府城側和樂樓在府城內

城內舊名蓮樓慶豐樓在府城內蓮花樓在府城西鄭門外宴賓樓在府城內

于此別玉川樓在府城內清風樓在府城內宴賓樓在府城內

池之右潘樓在通許縣南十里博文樓在府城內

在禹州州治西夕陽樓在滎陽縣臥治閣在陳州

淮陽太守汲太邱閣在項城縣北班荆館在府城內

不克死同文館在府城大梁門外柳林館在府城東北

節之所封丘門外之東柳林館在府城東北

宋時建待番使之所柳林館在府城東北

之所後奉天臺在布政司治後明洪武初車封臺在府城南

淪於水幸汴時築以為祭神之所靈臺在府城南

一名梁吹臺在府城東南三里許按九域志即繁

惠王臺在府城東南吹臺在府城東南

一曰平臺今建禹王廟宴臺在府城東北

于上廟後有三賢祠宴臺在府城東北

祀先農畢享胙拜郊臺在府城南

窆百官于此拜郊臺在府城南

兀臺在府城東南鄭店保臺上有鄭迎秋臺在府城

掘子門外後唐莊宗築百花臺在府城西

宋都人九日於此登臺五子臺在太康縣西

字臺在府城北五子臺在太康縣西

厥弟五人御其母以從後于洛水之汭五子感怨

述大禹之戒以作歌因築是臺上有五子廟旁有

五子澤霸王臺在太康縣西北南拒臺在北

今俱廢拒臺在太康縣尉繚子臺在尉氏

**扶臺**

在扶溝縣治後宋程顥治扶溝時所築

**青陵臺**

在封丘縣宋康王欲奪其舍人

韓憑之妻乃築臺望之憑妻遂自縊死

**梳洗臺**

在新鄭縣西北古城內世傳鄭與齊婚乃

鄭姬膏沐之所

**交印臺**

在新鄭縣東門外左傳平王東遷鄭武公為卿士有功封以號鄩之

地錫之印綬武公榮其賜築臺以拜受之故名今其址尚存

**讀書臺**

在陳州北柳湖中世

傳蘇子瞻讀書之所

**望湖臺**

在陳州之西園宋知州張詠築有詩題云昨日憑高向西望滿

川烟樹雨濛濛

**章華臺**

在商水縣西北三里初楚靈王築章華臺于華容城及襄王為秦將

白起所迫北保于陳更築此臺

**叢臺**

在商水縣北二十五里楚襄王因築章華臺并築此臺以

像華容之地

**乾谿臺**

在商水縣北二里春秋時楚靈王築為遊觀之所

**箕子臺**

在西華縣學宮後昔箕子諫紂不聽囚之于此後因築臺以祀

**涼馬臺**

在西華縣北十里許

相傳魏將鄧艾所築

**丁蘭臺**

在西華北長平鄉俗傳丁蘭乃刻木為母築臺以事之光

**武臺**

在項城縣西北二十里漢光武幸南頓時築

**灌臺**

在許州南漢侯灌嬰故宅

今名思故臺

**尚書臺**

在臨潁縣東南四十里漢馬融嘗講書其上因名唐高宗於此閱兵

更名講武臺

**凌雲臺**

在鄆城縣西北三十里魏文帝所築晉武帝時會百官尚書令魏瓘

侍宴于陵雲臺即此

**鍾繇臺**

在長葛縣前繇乃鍾皓之孫魏太祖時嘗為廷尉築此

**臺**

在禹州北門外左傳夏啓有鈞臺之享即此

**鳳凰臺**

在禹州治西南漢黃霸為潁川

守時有鳳凰數集其地

**臥龍臺**

在密縣西方山保相傳黃帝與廣成子問道之所

**月臺**

在鄭州治後今廢有遺石刻侯月臺三字尚存

**項羽臺**

在滎陽縣東五十里京水

經流于下高二丈周圍五畝俗呼為霸王臺

**踐土臺**

在滎澤縣西十五里即古諸侯會盟

處

**信陵亭**

在府城內相國寺前魏公子無忌勝遊之地舊有亭

州刺史令狐楚建

**流盃亭**

在府城內西北隅

**大梁亭**

在府城大梁門外之西

**駐蹕亭**

在布政司圓堂後明洪武初車駕幸汴詔建行宮比去留大旗以鎮中原後因為亭

以貯**安樂亭**

在杞縣南圍鎮保世傳漢梁孝王所立

坊西北夏后氏之世封父為諸侯建亭於此

**子由亭**

在陳州北柳湖中宋蘇子由讀書之

州戴昕重修

**德星亭**

在許州西湖上漢荀淑故宅陳寔常詣淑子弟咸在

太史奏德星聚

**聽水亭**

在許州西湖上宋蘇軾後人因建亭

**亭**

在鄆城縣沙河激水之陽唐裴度討吳元濟時所築

**頽亭**

在禹州西關唐陽翟令陳寬建

宋范鎮

**宋明堂**

在府城內政和七年建

**資善堂**

在府城元符觀南大中祥符八年

建天禧四年徙御厨北

**繼聖堂**

在府治東宋太宗習射之所後宰相

因真宗臨幸請

**拱奎堂**

在府治內宋錢藻尹開封時建

**清虛堂**

在府城

城東南隅

**三聖堂**

在府城大梁門外百步許即宋都亭西驛舊址

**三槐堂**

在仁和門外宋兵部侍郎王祐手植三槐于庭曰吾子孫必有為三公者其後祐子旦果為相遂號

三槐王氏因建此

**志古堂**

在新鄭縣治中宋劉伯壽建

**梅花堂**

在許州治北

**壽山艮岳**

在府城東北隅宋徽宗所築初名鳳凰山後改壽山

艮岳其上有華陽宮此山周迴十餘里峯巒嶂巘洲渚池沼沼怪石古木珍禽奇獸宮殿館閣亭臺

榭各有名號不可殫紀今盡堙

**百岡**

在府城東北三十里有土堆百餘世傳宋文帝元嘉中檀

道濟與北魏戰糧盡而返魏軍襲之道濟夜唱籌量沙積至百堆以給之魏軍見之果退道濟全師

而**牟駝岡**

在府城西北十五里宋牧馬之所按丘瀆世史正綱靖康元年春女真犯京師

兵屯牟駝岡即此

**霍赤岡**

在府城東北二十里遼王耶律德光滅晉嘗屯兵于此

**龍峽**

在壽山艮岳之下

**晉丘**

在祥符界內一名清丘又名玄池昔簡狄浴于晉丘之水

有玄鳥遺卵吞之遂生契即此

**桐丘**

在扶溝縣西二十里左傳楚伐鄭鄭人將奔桐丘即此

**軒轅丘** 在新鄭縣境古有熊氏之固陵在陳州西北三十里

**史項羽南走三陵塚** 在陽武縣東南二十里

**芳林園** 在府城西北堽子門內宋太宗居晉邸時太祖賜其地為園及即位因號潛龍園內有池沼淳化三年帝幸其池謂

近臣曰昔尹京日無事嘗飲池上今池邊之樹已成喬木矣又顧教坊使郭守忠曰汝等前以樂童

從我今已皓首何光陰易過如此邪乃登水心亭習射中的者上親酌滿舉大白詔群臣盡醉後廣

其地號奉真園仁宗天聖七年改名芳林

**同樂園** 在堽子門內

**玉津園** 在府城南薰門外

內有圓池方池

**西園** 在陳州西宋知州張詠創

盃香陰環翠洗心望京有閣曰冷風堂曰清思又築臺曰望湖晏殊以故相守此於隙地有莎叢生

殊愛護之為莎塲

**曲水園** 在許州北有修竹二十餘畝

既成作庭莎記

西湖最為佳處宋文彥博為守時買得之賈昌朝

來代一日往遊題壁間云畫船載酒及芳辰丞相

園林濕水濱虎節麟符拋

不得却將清景付閑人

**瓊林苑** 在府城西鄭門外俗呼為西青

城宋時建苑為宴進士之所與金明池南北相對

其中松柏森列百花芬郁苑東南隅政和間創築華觚岡高數丈上有橫觀層樓金碧相射下有錦石纏道寶砌池塘柳鎖虹橋花縈鳳舸又有明池

梅亭牡丹諸

亭不可勝數

**宜春苑** 在府城內有二一在堽子門外號西御園一在麗景門外

號東

**迎春苑** 在府城麗景門外東北宋初宴進士御園

**牧苑** 在府城北陳橋東

周山東經府城內又東合蔡河名葭蕩渠又名濟渠東注泗州下入于淮宋都大梁時莫此為重元

至元二十七年始淤塞今府

治南有汴渠故蹟即其地也

**蔡河故道** 始兼閔水以通舟楫閔水自尉氏歷祥符合于蔡是為惠民河洧水自許田鄆陵南歷扶溝合于蔡是為惠民之大隗山注臨賴歷鄆陵扶溝合于蔡允許鄭諸水悉會焉猶以其淺涸故植木橫棧及設斗門以

節水宋建隆三年詔發畿甸丁夫數萬浚蔡河河南入潁川其自尉氏北流至汴戴樓門東由廣利水門入城名西蔡河接閔水繚繞城內其從陳州門西普濟水門出城流經通許復接舊蔡河名東蔡河即所謂惠民河也元世祖至元二十七年黃河決祥符之義唐灣而西蔡河上源由是湮塞明洪武以來河屢南徙淤為平地惟府城南薰門內東西有河積水不通舟楫矣河上有東西二橋尚存

**六丈河** 在府城北封丘門外世傳宋時恐在府城安遠門外初名五丈河唐武后延載元年引汴水入白溝接注湛渠以通曹兗之賦因其濶五丈故名即白溝之下流也唐末湮廢周世宗顯德四年修復至宋太宗改名廣濟元初淤塞

**水河** 一名天源本京水導自滎陽黃堆山其源曰祝龍泉宋建隆二年鑿渠引水過中牟抵府城西東滙五丈河乾德二年又引灌皇城歷後苑大中祥符初斃以礮斃植以芳木復東引由城下水竇入

**賈魯河** 即沙溝河在儀封縣北七十里堙于濠焉 陽鄉元時賈魯督修此河以便漕

**運沙海** 在府城西北十二里戰國策齊欲發卒取謀于沙海之上為日久矣蓋謂此也隋文帝疏鑿舊跡引汴水習舟師平陳後立碑其側以紀功

**蓬池** 在府城東北本春秋宋之蓬澤也後因為池唐玄宗改為福源池禁漁採尉氏縣亦有蓬池

池阮籍所謂徘徊蓬池上還顧望大梁淶水揚洪波曠野莽茫茫即此

**疑碧池** 在府城東

南繁臺之側唐為牧澤宋真宗時鑿為池後為河水淤塞

**曲江池** 在府城東

**池平池** 俱在壽山良飲馬池 在陳留縣西七里

汴駐蹕 **黃池** 在封丘縣南十里春秋 **蛟龍池** 在襄

北七十里左傳鄭大水龍 **靈池** 在長葛縣西一名

闔于郭門之外洧淵即此 **海眼井** 在府城安遠門裏

葛玄嘗寓居于此池有 **水井** 在延津縣西南二十里

源通海故名元末寺 **水井** 在延津縣西南二十里

鳴井

在陳州東三里以龍華井

在許州北五里深

祈雨

厄井

在汜水縣東南七十里風俗通云漢高祖與項羽戰敗于京索遁入此井有鳩

止鳴其上追者以為無人遂得脫故名

大溝

在尉氏縣西南十五里東北合康溝入于黃河

筆溝

在尉氏縣東北四十里端直如筆故名

驛馬溝

在商水縣西南十三里其湍急

如驛馬

灌溝

在臨潁縣西二十五里曹魏時嘗因是溝穿渠引水溉田

牽渠

在鄭

州界內魏牽招為廣武太守時郡城井苦不可食始為鑿引城外清泉注之民以為便因名

門渡

在汜水縣西北汜河口漢高祖因項羽圍成臯獨與滕公共車從成臯北渡河宿小修武

傳舍

老君洞

在良岳西北徽宗供奉道像之所

迷真洞

亦在良岳之丁桃

花洞

在揚州門內西北即上清宮道士所居之處環植以桃故名桃花洞

張良洞

在

州東門外一里潁水之濱舊名存真洞皇清順治十六年分巡大梁道沈荃茸治

蘆渚

白

龍泥

俱在壽山

瓦關

在陳州南孝義鄉春秋時陳侯與頓子國相隣立此為界

水關

在陳州平信鄉楚頃襄王立以備秦兵

陳橋

在府城北四十里即宋太祖為眾擁

立蔡邕宅

在尉氏縣南三十里

關公故宅

在許州城內俗云一宅分兩院今有

祠在

陳寔宅

在長葛縣西四十里今德星觀即其遺址

禮賓院

舊名番譯院在

金梁橋南汴河南岸宋真宗景德三年改名為禮賓院

周太祖營

在封丘縣西北一里

許五代時郭威屯兵于此

敖倉

在河陰縣西北秦置太倉于此故名酈食其勸漢進兵滎陽據

敖倉之

焦葵

在陳州東明化鄉周襄王十

衡雍

在

澤縣北十五里左傳晉文公敗楚師于城濮遂至衡雍作王宮于踐土今故城西有臺即諸侯會盟

處古戰場

在滎澤縣廣武山即楚漢戰處

駐蹕樹

在商水縣南東嶽廟殿東舊有

銀杏樹一株初尚小明洪武初車駕幸汴時駐蹕其下其後樹益暢茂曼異眾木縣人因名為駐蹕

樹繫馬樹 在滎陽縣東七里本一古槐樹形甚奇惟世傳漢高祖為王時繫馬于此

歸德府

宋故城 即今府城也周武王克商封微子于宋即此 龍亢城 在府城西

小蒙城 在府城南二十五里即莊周本邑又府北四十里有大蒙城 沙隨城 在

陵縣西七十里左傳公會諸侯于沙隨即此 大棘城 在寧陵縣西南七

鄭公子歸生戰于大棘即此 巴吾城 在寧陵縣南二十里舊苦

縣城 在鹿邑縣東七十里即楚之苦縣晉更名武

平故城 在鹿邑縣東北四十里瀨鄉城 在鹿邑縣東十

隣老子宅也 鄆城 在鹿邑縣西南七十五里譙城 在夏邑

十里晉祖逖屯淮陰進據太丘城遂克譙城而居之即此 大睢城 在永城縣東

芒縣城漢置縣築 保安鎮城 在永城縣北碭山東

在永城縣西南漢置縣屬 建平城 在永城縣西

沛郡鄆音磋即蕭何食邑 綸城 在虞城縣東南義原

丘城 在永城縣西北三 廣樂城 在虞城西漢光武紀云

虞思妻少康以二女而邑諸綸即此 建武間吳漢率七將軍

與劉永將蘇懋戰于廣樂大破之釋云今宋 鄆城

州有長樂故城即此蓋避煬帝諱而改也 首止城 在

在睢州東南左傳襄公元年仲孫蔑會齊崔杼曹人邾人杞人次于鄆即此 武安

諸侯會于首止即此 古城 在考城縣東南世 睢陽故縣 在府城拱陽

城 在考城縣西南 秦將白起所築 門外漢置 穀熟故 縣 在府城東南四十三里即亳城帝嘗所 安平廢

縣 在鹿邑縣西北四十里按水經渦水東經平安 縣故城北陳留風俗傳曰大棘鄉故安平縣也



**曜華宮**

梁孝王建按三輔黃圖王作此宮與諸宮觀相連延亘數十里奇果異樹珍禽恠獸

畢有王日與賓客弋釣其中

**鴻慶宮**

在府城未真宗大中祥符七年以聖祖殿為鴻慶宮

奉祠太祖太宗又名神御殿

**連中館**

在虞城縣南空桐澤之後左傳哀公二十六年冬十月景公游於空澤辛巳卒於連中

里大尹奉公自空桐入於沃官即此

**閔伯臺**

在府城西南三里

**文雅臺**

在府城東十里世傳孔子過宋與羣弟子講道于上因名

二十五里漢梁孝王所築在梁園內南都賦目馳

**平臺**

在府城東

賦雪又名雪臺開

**蠡臺**

在府城西梁孝王築南都賦曰惟彼蠡臺在城之西

勢千仞而崛起登終日之可躋即此

**清冷臺**

在府城西北十八里梁孝王築相傳宋太祖嘗避暑于此

避暑于此

**老君臺**

在柘城縣北二十里即昇仙臺相傳為老子遺蹟今為白雲寺

寺名清涼臺

**六忠臺**

世傳雷萬春面中六矢之地

**思陵臺**

在鹿邑縣西南四十里世傳漢

光武幸此築以望親之陵故名

**陳搏臺**

在鹿邑縣東十二里隱山下相傳陳希夔煉丹之處

**造律臺**

在永城縣西南三里上有鄧侯蕭何廟

**西臺**

在虞城縣西二里世傳漢高祖

將靈臺

在虞城縣西應善南鄉左傳哀公二十五年衛侯出奔宋為靈臺於籍圃與諸大夫

飲酒焉

**襄公臺**

在睢州治東春秋時宋襄公所築

**楚王臺**

在柘城縣西十

五里項籍為楚王時築

**妙峯亭**

在府舊城內宋留守王勝之建蘇軾題榜

**望雲亭**

俱在府舊城內南都賦云聯觀光與望雲即此

府城外隄上

**韓公亭**

在永城縣治內韓忠憲為令時所構明嘉靖二十年改建為稅課司

**鴻口亭**

在虞城縣應善南鄉左傳昭公三十一年齊師宋師敗吳師于鴻口亭即此

**老堂**

在府城內宋太子少師杜衍與禮部侍郎王渙司農卿畢世長兵部郎中朱貫駕部郎中

馮平俱年八十餘致仕居鄉里用白樂天香山九老故事作五老堂賦詩唱酬鄉人高之于其卒也

因畫其像祀焉 **照碧堂** 宋置南都建于城上以臨 **葛岡** 在

陵縣諸葛所築 **穀丘** 在府城南四十里春秋桓公 **葵丘** 在

城縣東三十里齊桓公會諸侯盟于葵丘即此其

東南有盟臺乃軟血時所築今名其地曰盟臺鄉

**隋隄** 在永城縣隋煬帝募揚州瓊花之美自 **賈魯**

**隄** 在寧陵縣南七里 **梁園** 在睢陽城東二十里一

築東苑方三百里大治宮室為複道自宮連屬于

平臺五十餘里或曰即菟園西京雜記曰菟園中

有百靈山落猿岩棲龍岫又有鴈池池間有鶴洲

鳧渚九域志曰東苑中又有修竹園枚乘賦曰修

竹檀欒夾 **漆園** 在府城南小蒙城內莊子 **蒙澤** 在

池水是也 **靈溪池** 在鹿邑東

城縣東三十里方與勝覽云考 **瞻聖**

城東有蒙澤乃莊周故里也 **瞻聖** 在睢州治西昔人有

相傳即九龍取 **濯錦池** 善織錦者居此故名

水浴老子池也

**彰德府**

**河亶甲城** 在府城西北 **戲陽城** 在府城東二十五

里左傳昭公九年

彰德府

晉荀盈如齊逆女還 **韓郡城** 在府城東北十里即

六月卒於戲陽即此 **蒙門** 宋城門也左

名七 **相縣故城** 在府城西十五里隋開皇間安陽

里岡 **鄴都北城** 在鄴

泉縣 **鄴城** 在湯陰縣東南三十里 **鄴都北城** 在鄴

故城 **鄴城** 紂子武庚所封之地 **鄴都北城** 在鄴

**鄴都南城**

在鄴鎮東南鄴中記云高歡以此城掘得神

龜大踰方丈其堵堞之狀咸以龜象焉以漳水近

城起長隄為防又築渠引漳水周流城郭以造水

碾磴**將城**在臨漳縣項羽救趙使蒲將軍渡**汗陽**

云在臨漳縣西北又經汗陽城即此或曰雲陽城非也

**古梁期城**在臨漳縣東**營城**在林縣北三十二里

有故武城及葛城水經云漳水**臨淇城**在林縣南

又經葛公城北而東流即此**淇陽城**在林縣北八十里水經云漳水

臨淇縣也**淇陽城**在林縣北八十里水經云漳水

**淇陽縣城**在林縣南三十里隋開皇三年**利城**在

縣東北二十五里唐有鐵冶宋因之至和二年**臺**

韓魏公以其在官無益勞民鼓鑄因奏罷之

**城**在磁州北木鼻里**講武城**有二一在漳河之北

昔趙王築以避暑

操所**岳城**在磁州西南岳城里

里隋開皇間分置**趙簡子城**在涉縣北龍山社世

武去縣大業間省**太甲舊都**在古鄴城西南

智氏還故都邢州道經**永定廢縣**在府城東四十里本晉長樂縣隋

于此築以為駐兵之所

**廢縣**在磁州西本隋臨水縣屬魏郡唐**滏陽舊縣**

在磁州城內政化**羨里城**在湯陰縣北九里一名坊後周武帝時立

水即文王**浣衣里**在湯陰縣境內晉侍中嵇紹死

衍易地也

右欲浣之惠帝曰此嵇侍中血**九華宮**在臨漳縣

勿去也因各其地為浣衣里

橋四宮皆在縣界疑紫陌宮在臨漳縣西北五里

當時遊獵宴息之所高歡宮在林縣黃華

為濟口巡幸往來百官祖餞披雲樓在臨漳

皆至于此有橋亦名紫陌山相傳北齊

高歡築以避清風樓在府城內宋

暑其址尚存披雲樓縣治西

南後趙石虎建南曠城池繡逍遙樓在臨漳縣西

欄凌雲雕梁接露故曰披雲逍遙樓南石虎建北

望漳水極目嬉遊玳瑁樓在臨漳縣西南

真逍遙之奇觀玳瑁樓城之上有玳瑁樓純

用金銀裝飾懸五色珠簾白玉鈎帶內有瑜石

床以玳瑁為龜甲文鋪以十色錦繡褥故名齊

午樓在鄴都北城水經注曰石虎于北城

在磁州元儒醫張煥文建王沂為扁名并作記以

其樓望太行及諸山羣峯叢出紫翠萬狀坐得勝

槩故紫金樓在武安縣北城

抱螺基圍盤曲而上故名宋抱螺臺在府城北園

韓琦判相州時闢而新之休逸臺在府治北韓

後圃中琦詩草色且無歸飛仙臺在府治東宋杜

後然起飛同到倦時還飛仙臺純築臺高十丈

官僚公服登以思古臺在府城治內宋

觀望宛若飛仙思古臺太守馮元建

銅雀臺在臨

漳縣西魏曹操築并金虎冰井三臺相去各六十

步其上複道樓閣相通中央縣絕縹大銅雀高一

丈五尺置之樓頂臨終遺令施總帳于上朝脯使

官人歌吹帳中望吾西陵西陵操葬處也後樓臺

俱為土人掘地得瓦色頗青內平瑩印工人姓名

皆八分隸書硯譜云人得此瓦為硯數日不滲

琴臺在林縣龜頭峯南惟石重疊上有大松王

在臨漳縣西南曹操建石虎於

虎臺在臨漳縣西南曹操建石虎於

漳水東北五里曹植

詩鬪鷄東郊道即此戲馬臺在鄴都北城基高五

講武于漳水上即升觀以望之自于仰觀臺在鄴

臺上放鳴鏑矢以為軍騎由入之節仰觀臺在鄴

城興和元年與城同築周

會盟亭在府城北洹水

圍二十八步高二丈六尺

之楚項羽與

之楚項羽與

之楚項羽與

章耶會盟于此後**狎鷗亭**在府治北觀魚亭在狎

人置亭以表其處**御書亭**舊在韓琦居第之後圃凡**廣春亭**在府

前南宋杜純建每歲春前一日迎土牛於東**曲水亭**在府

郊至日鞭春于此明改為彰德衛鎮撫廳**逸臺北**在府城休

逸臺北**五松亭**在林縣西南五松並生挺然可

**休休亭**在林縣觀音巖北珍珠簾下**樂山亭**在林

舊龍泉觀元時道人高道崇建王沂作記**擁翠亭**在

蓋西臨林慮望之歷歷可指故可樂也

在林縣淨居院西一峯之半上則峯巒**卓茆亭**在

下即泉水交映宋縣令錢景允建今廢

州治西元參政安祐建祐詩從此**滏水亭**在磁州

卓茆亭上客抱琴何處覓知音

里滏河源**書錦堂**在府治北宋韓琦以宰相判鄉

出於亭下郡建于居第歐陽修記蔡襄書

碑刻尚存琦第別有榮歸虛心二堂**德禮堂**在本

其後曾孫尚胄守相又建榮事堂

治為其西北有自公堂皆宋韓魏公判相**醉白堂**在

其西有面山亭其東有見山臺熙寧中知相州張

宗益建又東有紅芳亭元祐中知相州杜純建其

西北有燕申堂金太安中知府事豐玉珣建明洪

熙元年即其故**忘機堂**在府治北韓琦

址建趙王府**求已堂**在府城內畫錦堂東南金太

治北韓琦建**雙桂堂**在湯陰縣治東元尚書許熙載故居熙載

有恒構雙桂堂**思賢堂**在湯陰縣治東宋縣令陸

在狎鷗亭

在府

在府

在府

在林

在

在

在

在

在

在

在

在

在

在

在

在

在

在

在

在

在

在

在

其節會進退俯仰莫不中規中層作佛堂三間佛事精麗又作木僧七人各長三尺衣以繒綵堂西南角一僧手執香奩東南角一僧手執香爐而立餘五僧遶佛左轉行道每至西南角則執香奩僧以手拈香授行道僧僧舒手受香復行至東南角則執香爐僧舒手受香於行道僧僧乃舒手置香於爐中遂至佛前作禮禮畢整衣而行周而復始與人無異上層亦作佛堂傍列菩薩及侍衛力士佛座帳上刻作飛仙循環右轉又刻畫紫雲飛騰相映左轉往來交錯終日不絕並黃門侍郎博陵崔士順所製奇巧

**白龍堂** 在林縣通橋東白龍潭上歲有祭

**讀書** 機妙自古未有

**巖** 在林縣西黃華山金山王庭筠讀書之處

**虛糧塚** 在湯陰縣南門外昔晉惠帝北征屯兵于此築塚千餘周圍以蓆覆之以示軍食不乏故名

**秦王堤** 在林縣西十里南接河內

**北至滏陽故老傳** 云秦趙分界處也

**圭塘** 在府城西元許有王別墅

**康樂園** 在舊府治

**西園** 在鄴縣舊治北曹操所作

**銅雀園** 在文昌殿西中有魚

池堂鼻蘭渚石瀨左右有馳道西有二臺並曹魏所築

**芳林園** 在鄴都北城魏武所築後避秦王諱改名華林

**靈芝園** 魏太祖受封于鄴東置芳林園改名華林

**華林園** 在鄴都南城按鄴中記齊武成增飾于園

北史魏收傳言武成于華林園中作玄洲苑脩山水臺觀之美疑即仙都也自周平齊之後並燬廢

**清風園** 鄴都故事云後主緯以此園賜穆提妾于

是官無蔬菜賒買于民負錢三百萬蓋此

園乃蔬

**玄武苑** 在鄴都北城魏武所築引新河水入焉苑中有魚梁釣臺竹園蒲萄

諸果魏都賦曰苑以玄武陪以幽林繚垣開圍觀宇相臨碩果灌叢圍木竦等篁篠懷風蒲萄結陰

回淵灌積水深蒹葭質萑蒻森丹

**桑梓苑** 在鄴都

藕凌波而的礫綠芰泛濤而浸潭

三里以地多桑故名石虎于三月

**鐵鏡池** 在林縣

三日及始蠶之日率內宮採桑

王母墓側每歲遇旱山

**靈芝池** 在鄴都北城西三

前居民祈雨多有應

池堂鼻蘭渚石瀨左右有馳道西有二臺並曹魏所築

**芳林園** 在鄴都北城魏武所築後避秦王諱改名華林

**靈芝園** 魏太祖受封于鄴東置芳林園改名華林

**華林園** 在鄴都南城按鄴中記齊武成增飾于園

北史魏收傳言武成于華林園中作玄洲苑脩山水臺觀之美疑即仙都也自周平齊之後並燬廢

**清風園** 鄴都故事云後主緯以此園賜穆提妾于

是官無蔬菜賒買于民負錢三百萬蓋此

園乃蔬

**玄武苑** 在鄴都北城魏武所築引新河水入焉苑中有魚梁釣臺竹園蒲萄

諸果魏都賦曰苑以玄武陪以幽林繚垣開圍觀宇相臨碩果灌叢圍木竦等篁篠懷風蒲萄結陰

回淵灌積水深蒹葭質萑蒻森丹

**桑梓苑** 在鄴都

藕凌波而的礫綠芰泛濤而浸潭

三里以地多桑故名石虎于三月

**鐵鏡池** 在林縣

三日及始蠶之日率內宮採桑

王母墓側每歲遇旱山

**靈芝池** 在鄴都北城西三

前居民祈雨多有應

帝 **白玉溪** 在林縣高齊宮殿基西水乃龍口泉也

鑿 **水鬻** **柳公溪** 在林縣甌珠亭前松竹陰茂柳仲塗

于市 **因名溪為** **魏徵宅** 在府城內唐魏徵所居 **和士開**

宅 在鄴都南城朱明門內南 **元文遙宅** 在朱明門

街之西士開齊錄尚書事 **西文遙** **劉臻宅** 在啓夏門內臻

魏尚書 **邕司** **斛律明月宅** 在鄴都北城今所居之 **韓琦宅**

徒 在府城內東 **宣武觀** 晉書載記曰石虎將討三方

南隅琦宋相 **趙攬私于虎曰白鴈臨太武殿庭宮室將空** **如意**

不宜行也石虎納之臨宣武觀大閱而解嚴 **觀** 按載記石閔遣甲士三千

**觀** 執石遵于如意觀即此 **東明觀** 水經註曰石

立東明 **白藏庫** **乘黃廐** 俱在鄴都北城內西城

觀即此 **爾雅云秋為白藏因以為名魏都賦曰白藏之藏**

富有無限同賑大內控引世資賒榷積滯琛幣充

切關石之所和鈞財賦之所底慎燕 **鄴鎮** 在臨漳

孤仍庫而委勁冀馬填廐而駟駿 **鄴鎮** 縣西即

舊鄴縣地屬魏縣城塚記云狄滅邢衛齊桓公築

鄴以衛諸侯六國時魏文侯以西門豹治鄴而鄴

稱治漢為縣曹魏于此築金虎臺宋熙寧七年命

天章閣待制曾孝寬察訪河北奏廢縣為鎮自鎮

之東隸臨漳鎮 **臨水鎮** 在磁州臨水里即 **伏道店**

之西隸安陽云 **馮都壘** 在林縣南七十二里按水經

東十二里 **衛輝府** **古汲城** 在府城西南二十五

**邺城** 在府城東北十三里又新鄉

內為邺鄴衛三 **鄴城** 在府城東北十三里又新鄉

延津城 在府城南左傳鄭伯弟叔段侵鄭至于南

廩延又曹操遣于禁渡河守延津即此

古蹟

**燕城** 在昨城縣東龐固社即春秋南古新州城在

城縣西南金馮石城 在新鄉縣西南故城村後獲

嘉故城 在新鄉縣西南十二里本新古殷州城在

嘉縣西南羊家社齊州城 在獲嘉縣西南二十

縣故城 在淇縣東二十里即康叔枋頭城在淇縣

後魏嘗為汲郡治又張飛城 在淇縣西北二

在輝縣西南二十里周公之子伯國鄧城 在輝縣

陽西社即山王莽城 在輝縣西北八十里三

古衛邑今在長垣縣西南一十五里春秋諸戚城

侯盟於牲丘遂次於匡論語子畏於匡即此

在開州城北七里春秋晉趙鶴城 在長垣縣西一

鞅納衛世子蒯躄於戚即此

養鶴牧野 在府城南陵西社朝歌之南蒲 古衛邑

處周武王伐紂陳師牧野即此

滑州匡城縣即朝歌邑 在淇縣北關西社即殷舊

子路作宰地 在獲嘉縣北晉嵇康阮籍山濤向秀

歌七賢鄉 在獲嘉縣北晉嵇康阮籍山濤向秀

飲以放逸為達世稱殷故宮 在淇縣西朝陽

竹林七賢因以名鄉 山其址尚存 邀月

樓 在府治內唐飛雲樓 在府北城上金大定警嚴

樓 在府治內元延摘星樓 在淇縣古朝歌城上相

之脛挹翠樓 在輝縣西北元郭子忠建以邑距太

處額日挹翠正德中御史筠谿軒 在輝縣西卓水泉

許完改建為穠翠亭 在輝縣西卓水泉

建鳳凰臺 在府城北五十里清水南太公臺 在府

陵西社相傳武王築此臺 奉王臺 在府城東北郭

拜太公望為師尚父故名

可河通志 古蹟

卷之第二十一

三



榮為王入繼道經于此  
鹿臺 在淇縣南陽社周書  
官民築以迎之因名

郊臺 在淇縣東北吳里社相傳為殷時郊  
縣治內臺高一丈五尺上有亭相傳為衛世  
子共伯妻共姜守節之所元知州伯善重修

在蘇門山上即孫登隱  
月臺 在湧金亭西南  
居之所其長嘯處也

在胙城縣東南麗固社  
醒酒臺 在胙城駝峯寺傍  
相傳為周公子胙伯築

舒掌狀光淨平坦劉  
思親亭 在輝縣西北關村社  
伶每大醉則卧其上

門生時至百泉亭吟詠為樂衡歿後其子師可為  
衛輝路總管觀其遊息之所而思之故建亭扁曰

思百泉亭 在輝縣百泉上金明昌間建明成  
親 在輝縣西南清水

亭 在輝縣西南清水  
洗心亭 在挹翠樓左明正德  
之涯元王暉建

湧金亭 在百泉亭東泉從地湧出日照如金故名  
內有宋蘇軾書蘇門山湧金亭六字金主

簿李天 聚遠亭 在輝縣西北關村  
瑞重修 社蘇門山之巔

里許斲脛 鐵丘 在汲縣境內春秋衛  
河之右 太子登鐵丘即此

三十里世傳漢成 帝丘 在濮州東北相傳顓頊建  
帝時星殞之石 都於此有帝塚故名春秋

僖公三十一年衛遷都於帝丘即此一云帝丘城  
在滑縣東北七十里土山村春秋時衛成公遷於

此 楚丘 在滑縣東六十里春秋  
頓丘 在清豐縣西

衛風送子涉淇 旄丘 在開州城東北即  
至於頓丘即此

西南入境東北至胙城縣又北入汲縣界或云獲  
嘉縣南四十里下接新鄉縣一云在胙城縣西南

上接新鄉縣界西北接汲縣石岸在城西淇園在  
南金衛州河平軍節度使與敦公所修也

縣西北禮河社昔衛武公年九十五猶自箴警國  
人賦淇澳之詩以美其德漢武帝塞瓠子河取淇

園之竹以為楫又寇恂伐淇  
蔡相園 在輝縣百泉

園之竹為矢百餘萬即此

古蹟

二

三

河平軍節度使與敦園也後丘劉譚三真人  
修真於此又號三仙洞今改名集仙資福宮  
**沁河**

**故道** 自新鄉縣西入界東北行與汲縣相接又云  
故道在漢隄西從新鄉界入北抵清河又云

上自獲嘉縣西南入武  
**梅溪** 在輝縣西四里百泉之涯  
**鉅橋** 在

陟縣境下接新鄉縣  
縣東北吳里社殷紂于此置倉以積  
**胡村橋** 在輝

粟按周書發鉅橋之粟即此地也  
南三十里明  
**太公舊居** 在府城西二十五里舊有

洪武二年建  
立  
**荆軻舊居** 在淇縣境內軻戰國  
**齊王建舊居** 在

縣西北七里建齊襄王子秦滅六國兵入臨淄王  
建降遂遷于共處松栢間餓死齊人歌之曰松耶

栢邪往建共者客耶  
蓋疾建用客之誤  
**君子村** 在府城西北三十里

名  
**山陽鎮** 在輝縣七十里元省山  
**紂窩** 在淇縣東

石河內相傳  
商紂葬于此  
**安樂窩** 在輝縣西北百泉之上宋邵

萬戶營 在胙城縣東南宋社相傳  
元末萬戶陳榮建營之所  
**朝歌寨** 在淇縣

十五里相傳為  
商紂屯兵之處  
**李臺寨** 在新鄉縣東南元總管孫

李臺明承  
樂間廢  
**馬武寨** 在輝縣西七十里  
**抵詭** 在府治

獸名以石為之說  
文云此獸性忠直  
**擊磬處** 在府城外南關相傳為

明萬曆  
間重立  
**汲塚** 在汲縣西二十里魏安釐王所葬晉

汲塚  
周書

**懷慶府**

**邗城** 在府城西北三十里古邗國周武王子所

邗城 在府城西北三十里古邗國周武王子所

城 在府城西北三十里古邗國周武王子所

俗呼緜城左傳  
鄭期城即此今名覆背村  
**付遂城** 在府城西

王與鄭緜城左傳  
**安昌城** 在府城東南六十里漢縣

可南通志古蹟

此隋亦有武德城在府城東南五十里後魏置武

曰武德宋太行城在府城東北四十里唐改

廢為鎮北三十里唐初置縣忠義城在府城西南三十里

崇義碗子城在府城北太行山頂其路羊腸百折

慶澤州之衝其東金城在府城東四十三里西金城在府城

里平臯城在府城東左傳赤翟伐晉圍邢向城在

源縣西南即周向國蘇忿生所隸曲陽城在濟源

之邑左傳桓公取向以與鄭即此陽樊城在濟源縣

十五里史記秦拔我新垣曲陽也陽樊景王後軹城在濟源縣東南十三里史記

八里皮子城是軹城秦昭王伐魏取軹漢為縣文帝封薄昭為軹侯栢崖城在濟源縣西唐初王世

西濟州城在濟源縣西北唐置跨城東垣原城在

源縣西北十五里晉文公沁水城在濟源縣東北

今呼王雍城在修武縣西古雍國文王子所攢城

在修武縣西北二十里周襄王賜無鼻城在孟縣

水經注有無隰城在武陟縣西南十五里

在武陟縣西南十五里春秋邢丘城在溫縣東二

孫宿會晉侯鄭伯齊人宋南陽城在修武縣北左

人衛人邾人于邢丘即此南陽城傳晉啓南陽即

此唐韓愈隕城在修武縣左傳隱公十小修武城

世家焉在修武縣東四里昔濁鹿城在修武縣西北六十

韓信軍于修武即此李固城在修武縣東

李固却秦兵趙封懷城在武陟縣西十一里左古

其父李侯即此懷城傳赤翟伐晉圍懷即此

樊城在武陟縣西四十五里司馬城在武陟縣西

晉司馬炎之故河陽三城在孟縣西南舊有三城

城今為司馬鎮河陽三城按北齊書神武使潘岳

鎮北城今孟縣是也高永樂守南城孟州城在孟

今孟津是也中潭城今夾灘是也

大定中城為河水所害築城徙治土人謂之上孟

州興定中復治故城土人謂之下孟州元初復治

上孟州河陽城在孟縣西南三十里春秋天王狩于

陽溫城在溫縣東南即司馬懿故宅一名廢王屋

宮溫城招賢城蓋懿築之以招賢士也

縣在濟源縣西八十里本周召康公采邑縣淇陽

縣西有祠後周置縣唐改邵伯元省入濟源

縣在濟源縣東南李莊里邵原縣在濟源縣西

州縣在濟源縣北唐置紫金壇在府城西北四十

後廢省入濟源

峯之上每歲重陽迎風樓在府城北宋王巖叟詩

日郡人登高于此

東流萬望嶽樓在府城內元初建臺高百尺上起

古寒行得一懷川閣在府城內靈源閣在濟源縣

郡勝槩人拋香醴甘泉閣在修武縣閣下有井

酒於此縣舊州後圍因城為臺北倚太行揚清閣在孟縣

南憑嵩少俯瞰黃河實河陽美觀

圍宋慶曆中湯陰令鮮于亨於此築亭曰聯芳架

閣曰揚清後毀縣令高元敏復新之仍名揚清

禮賢館在孟縣治後圍宋呂公著守河陽時避暑

館在濟源縣東北唐寧大臺在府城東漢光武遣

宗嘗避暑於此故名

沁臺在濟源縣東北三夜香臺在濟源縣東北

氏于此夜焚香籲天曰不求金玉富足惟祈子孫

有成既而三子相繼登甲科為顯官馮封滕國太

可育通志古蹟

卷之二十一

三

夫憩鶴臺 在濟源縣西靈都宮北世傳緱  
醒酒臺 在孟縣西舊號

有巨石晉劉伶醒酒處 五龍臺 在孟縣西舊號  
公臺 在溫縣西北周封號仲之地因名晉宣帝過

鳳凰臺 在溫縣西十五里按本草遠志出  
鎮山亭 在府城上金沁南軍節度使耿光祿

建蓋以鎮遏太行之寇碑刻尚存 望懷亭 在濟  
東北三十里下臨枋 房公亭 在濟瀆廟西唐

亭 在濟瀆廟側 青龍亭 在濟源縣西  
萬柳亭 在濟源

西瀧水北岸唐白居易有獨立蒼  
軒轅亭 在濟源

茫殘照外落花飛絮點人衣之句 軒轅亭 在濟源  
頂世傳軒轅于此 儼人亭 在武陟縣西南春秋傳

更衣又名換衣亭 儼人亭 在武陟縣西南春秋傳  
懷古堂 在府城內舊懷州治

牧愛堂 在府城內舊  
德威堂 在孟縣舊州治宋文彥博嘗以司空判河

書德威惟 太師堂 在孟縣舊州治宋文彥博以太  
陽時迎養焉府舍地南下濕 草堂 在濟瀆廟西宋

因作堂以居刻災二詩於石 草堂 在濟瀆廟西宋  
建 思賢堂 在濟源縣治內元至

鐵岸 在濟源縣北  
河 岸如鐵 會春園 在沁水北岸五

竹園 在府城舊  
符間置 沁園 在府城東北三十里沁水北岸全

隱園 在濟源縣治今三膳軒碑屋故 竇氏園 在濟  
鐵岸北宋王巖叟詩李郭名園竇氏鄰傅

林花竹遠相親李郭傅三園相去不遠 張育宅

在府城節婦坊育宋直龍圖閣初育遊學數年 張

不還家人欲嫁其妻李氏守節而死因以名坊 張

衡宅 在濟源縣東沁口之北隋煬帝幸榆林上太

行開直道九十里直抵衡宅留宴三日賜宅

傍田三十頃 **盧仝別墅** 在濟源縣西北二十里石村北

買得一片田濟源花洞前即此 **韓愈別墅** 在孟縣西十里俗呼韓莊 **石敬瑭別墅** 在府城東

進莊敬瑭五代晉高祖也微時居此 **許衡別墅** 在府城東

北景賢村

### 河南府

**洛陽故城** 在府城東三十里洛水北即周公所營成周也漢置縣東漢西晉後魏皆都此

**王城** 在府城西五里成王命周公 **穀城** 在府城西

左傳定公六年單 **雍氏城** 在府城東二十里黃帝子伐穀城即此

**東都城** 在洛水之陽左成臯右幽谷前伊闕後邙洛陽宮顯慶二年曰東都光宅二年曰神都天寶元年曰東京肅宗元年復為東都龍紀間尚仍其

舊皇城曰太微城 **光武城** 在府城南洛水之陰光武建都于此 **金墉**

宮城曰紫微城 **隋唐城** 初隋煬帝作東

都原無外城僅有短垣唐長壽中侍郎李昭 **偃月**

德始築之今府城即隋唐東南之一隅耳

**城** 在府城北隋紀云王世克敗 **寶城** 在府城西隋

太宗攻之王世克使其弟世偉守之即此 **含嘉城** 在府城北門外按舊

倉城 **戎城** 在府城南三十里杜預曰縣東南有 **綸**

也 **城** 在偃師縣東南括 **袁術城** 在偃師縣南緱氏保

袁術城 **延壽城** 在偃師縣南緱氏保內晉 **鄴城** 在

即此 **縣** 西南洛口保昔禹封夏伯於 **東訾城** 在鞏縣西

此後太康亦居之其址尚存 **鞏王城** 在鞏縣西孝義

鞏訾之間即此 **洛口城**

在鞏縣北十里括地志云卽隋洛口倉

召伯城在宜陽縣西世傳召伯循行南國築此以

之所韓城在宜陽縣西韓昭侯所築今城北有昭侯墓

九曲城在宜陽縣東南高齊築水經注洛水自宜城而東經九曲其

南有坂穆天子傳所謂天子西征升於九曲是也

福昌城在宜陽縣西唐武德元年置熊州于此因築

黃城在登封縣西南八十里夏南羅氏路史

隱之處頽陽城在登封縣西南八十里夏南羅氏路史

郟城在登封縣東南二十八里卽古郟城縣路史

長水在永寧縣西馮東保

函州城在永寧縣北馬村

白起城在新安縣西三十里白起屯兵于此其址尚存

函關城在新安郭

感慨于其下曰不乘駟馬高車終不出此關十三年果如意焉玉海云周保定中改名通洛城

俱利城在澠池縣西通典云秦昭王與趙惠文王會處故云俱利

汝濱城在嵩縣

公十七年晉人取陸渾之地築城守之其曰晉趙鞅帥師滅汝濱卽此

曲沃城在陝南三十里春秋時晉侯偯秦師以曲沃之官守之故曲沃所由名而非獨絳州之有曲沃也

開城方城在陝州通志畧云宋文帝元嘉後分軍北伐克弘農開方二城卽此

北岸城南岸城在陝州硤石夾岸梁紀云大將軍吳明徹軍至硤口克其北岸城南岸守

者棄城走之卽此號州城在靈寶縣治南周封號叔于此唐置州

弘農故城在靈寶新安以故關爲弘農縣卽此

朱陽故城在靈寶一百里元魏置朱陽郡元至沙城在靈寶縣西北

元間併入靈寶其址尚存

幸洛陽築此其內有翠微宮

思子宫城在閩鄉縣東北二十里

築又有故焦國在陝州東北國因焦水而

輾轅府在偃師縣東南仙居保漢地里

平陰廢縣在府城北五

志云周滑伯食邑也今廢爲店

可南通志古蹟

里水經註云平陰即晉之陰地故陰戎所居文帝改曰河陰緱氏廢縣在偃師

十里古滑國漢置縣永安廢縣在鞏縣西南四十里舊為永安鎮宋景祐四年以陵寢在此陞為縣金改為芝

田縣元并入鞏縣穀水廢縣在孟津縣西九里

安廢縣在宜陽縣西本後魏年置禹避舜之北荆廢縣在嵩縣陸渾縣東北故城是

也東魏陸渾廢縣在嵩縣北三十里秦新城廢縣在嵩縣北九十里唐

時築在嵩縣即伊闕故縣牛僧孺為尉于此

在陝州北魏太和十一年以峭縣屬恒農郡

石城郡統王城縣硤石廢縣在陝州東七十里唐

宋省入號畧縣

二年省為石壕鎮今改為硤石驛杜甫石壕吏詩即此

劉子邑在偃師縣南緱氏保周時

劉康公食邑于此三市晉都洛有三市一在城西一在城南一在城東銅駝街

在府城東漢鑄銅駝二置宮門南四會道頭夾路相對俗語全馬門外拜群賢銅駝陌上集少年言

人物尸鄉在府城西春秋時劉人敗王城之師于之盛尸鄉尸氏即此又古有祝鷄翁居此養鷄

白社里在舊洛城建春門南宮在府城東北二十里晉逸士董京居此

祖五年入雒陽置酒南宮即此蓋秦漢以來雖都關中猶倣周制建宮闕于洛陽至光武幸南宮遂

定都通天宮鑄九青龍宮置九永安宮在洛陽故馬云獻帝皇太后宅也

長信宮帝祖母所居見漢書長樂宮帝母所居見

長秋宮皇后所居見馬后傳

青城宮在洛陽縣治北顯仁宮

洛陽宮隋置唐太宗幸者六明德宮

望春宮在唐禁避暑宮在府城西



建 迎仙宮

唐建即張東之斬張易之昌宗處

福昌宮

在宜陽縣西坊郭保隋煬

帝 興泰宮

在宜陽縣西南萬安山唐長安四年建

蘭昌宮

在宜陽縣西上莊保

唐顯慶 初建

連昌宮

在宜陽縣舊壽安縣西二十九里唐顯慶間建一名玉陽宮

三

陽宮

在登封縣唐聖曆間建

奉天宮

在登封縣嵩山之陽唐永淳初建

崎岫

宮

在永寧縣西五里唐顯慶三年建

蘭峰宮

在崎岫宮西二十餘里唐顯慶三年建

紫桂宮

在澠池縣西五里唐儀鳳初建永淳初改曰芳桂宮

繡嶺宮

在陝州西南朱

家原唐顯慶初置

翠微宮

在靈寶縣北黃河南岸唐武后東幸息駕之所

桃源宮

在靈寶縣西唐武德初建

上陽宮

在東都禁苑之東唐上元中置號州湖城亦有故隋上陽

宮 嘉德殿

在九龍門內漢孝仁后所居

却非殿

漢光武建武元年冬車駕入洛

陽南宮幸此殿因定都焉

陽明殿

嚴遵字子陵漢光武建武五年詔召遵設樂陽明殿命晏

會暮留宿其夜客星犯帝座

德陽殿

鍾離意諫明帝起北宮因出為魯相及德陽殿成帝

謂公卿曰鍾離尚書若在不得成此殿

宣德殿

在洛陽王海云漢馬援鑄馬式上之詔置

於宣德殿即此

崇德殿

在洛陽明帝永平中置

建始殿

在洛陽北宮世說新語云

魏武自漢中還洛陽建此

修文殿

在東京隋貯書之所

麟趾殿

唐置在洛陽大內

洛城殿

武后天授元年策問貢士後廷對自此始

觀風殿

武后徙上陽宮率百官詣

觀風殿問起居即此

乾元殿

玄宗開元五年幸東都將行大享禮以武后所修明堂有乖典

制依舊造

儀鸞殿

隋煬帝大業十一年有二孔雀自西苑飛集朝堂校尉高德儒

等奏以為鸞于是百官稱賀詔于其地造此殿

臨芳殿

清異錄云洛陽大內臨芳殿莊宗所

建殿前有牡丹千餘本如百藥仙人蓬萊相公月宮花小黃嬌雪夫人粉奴香卯心黃御衣紅紫龍

盃三雲

神御殿

宋景德四年車駕謁陵因幸西都紫等名詔以太祖誕生之地建為應天院

中置此殿圖與先殿 帝華殿 昭考殿 天聖中繪聖容于內

宗神御而難于遺仁宗因以殿後齋宮並置三殿 曰三聖殿慶曆中名太祖殿曰興先太宗曰帝華

真宗曰慶雲樓 儀鳳樓 俱在洛陽 廣達樓 唐建昭考

陽御 雙桂樓 在府治宋天聖間錢惟演留守西都時建 觀瀾樓 在孟津內

登之則見石樓 在嵩縣東 西樓 在陝州古號州西 仁壽閣 在洛陽南

宮漢武帝篤好文雅明帝尤重經術四方鴻儒負 袞而至石室蘭臺彌以充積又以仁壽閣新集書

命校書郎班固傳毅掌之 崇德閣 在洛陽司馬光與邵雍期會於崇德閣邵後至光有詩林

端高閣望已久花 周公臺 在府城東周公輔成王外小車猶未來

據金墉營寢 昆昭臺 周靈王築聚天下異木神工室于臺後

以望雲臺 在府城東水南保漢明帝圖畫中興二十八將于此 九華臺 在府城魏

文帝 凌雲臺 在府城寧陽門外魏文帝築高一十

靈臺 在府城南三里 龍虎臺 在府城東李密築以閱武 黃臺 在洛陽唐

有種瓜黃臺 梅臺 在府城張明叔宅 天光臺 在府城內宋富弼歸老時

所築元豐三年有星隕彌 鳳凰臺 在府城北邙山 望

升臺焚香再拜知其將終 江臺 在偃師縣伊水上 夏臺 在鞏縣西南即 黃冶

臺 在鞏縣東南即李密與 觀兵臺 在孟津縣東周武王觀兵于此

一名選 歇鶴臺 在孟津縣舊河清縣西北三十里世傳王子晉浮丘公遊王屋歇于

將臺 測影臺 在登封縣東南古陽城縣內周公定此地為土中立土圭測日以驗四時之氣

觀星臺 在測影臺北 甘露臺 在登封縣西 集仙臺

在登封縣東北 玉女臺 在登封縣東四十五里與嵩高連亘漢武帝東遊過

此見仙女因名 **高霞臺** 在永寧縣西北七十里禹治水會

**盟臺** 在澠池縣西秦昭王與趙惠王會盟于此 **望仙臺** 在陝州西

**臺** 在陝州東七十里唐天寶初以赤雀翔此故名 **望氣臺** 在靈寶縣南春

一日見紫氣丈餘飛入關曰必有異人過此 **鷄鳴** 在靈寶縣南

臺 在靈寶縣南齊田文客許鷄鳴夜度關處後人于此築臺因名 **天寶臺** 在靈寶縣

宗因獲靈符築此由是改 **平吳臺** 在閩鄉縣西北

元曰天寶改縣曰靈寶 **都亭** 在府城內即 **龍門亭** 在

石築京觀以表武功 **富壽亭** 在府城西北三十七 **夕陽亭** 在

城南伊闕明 **天順六年建** 在府城西南晉賈充出鎮長安 **士鄉亭** 馮異引軍

百僚餞送于此自旦及暮故名 **含象亭** 唐開元中拜張說等十八人為

戰于亭下 **翰林之盛事** **群芳亭** **四照亭** **襍飲亭** **偃蓋**

**亭** 寫御書贊述 **簣簣亭** 在洛陽歸德坊本宋歸德園向拱以

**洛陽河亭** 在洛陽 **饅瓜亭** 在府城南下臨伊水宋呂

心欲瞰之其人偶遺一枚于此蒙正微時過此見賣瓜者

後作相建亭于此以饅瓜名示不忘貧賤也 **叢翠**

**亭** 在府城內 **伊川亭** 在伊水上金司諫許古致 **望仙亭**

在偃師縣居仙保昔仙人王子晉昇於緱氏山居人于此建亭望之 **烟霞亭** **壽安**

**亭** 俱在宜陽縣 **萬歲亭** 在登封縣西北漢武帝元

歲者三因 **潛亭** 在新安縣南漢書 **水心亭** 在嵩縣

以名亭 **太陽亭** 在陝州西 **臨虛亭** 在陝州

店南望九臯 **旅亭** 在陝州漫澗水北 **披雲亭** 在陝州羊角山上

重修栢谷亭 在靈寶縣朱陽谷中漢武帝微闕亭在

鄉縣舊闕鄉城東五里延清室 魏曹子建七啓有

霜玉堂 在洛陽南宮萬金堂 在西園中靈帝

堂 在洛陽縣舊洛州治中唐永徽初賈敦頤弟五

知堂 在府城內慶曆中任信拜樞密歸休居洛建

道五日綠野堂 在府城東唐裴度建于集賢里以

知幸 館涼亭 石經堂 在府城內九老堂 在洛陽縣舊東

之類 居易宅同時九老為尚齒之會九老謂胡杲吉叡

劉真台鄭據盧慎張渾李元爽僧如滿并居易也

耆英堂 在府城東舊資聖院宋文彥博留守西都

為耆英會繪像堂中凡十三人文彥博富弼席汝

言王尚恭趙丙劉几馮行已楚建中王慎言張問

張燾王君貺 還政堂 在府城宋富弼還

司馬光也 為留守文 非非堂 在府

彥博建 傅王世 舒嘯堂 在府城南伊水

充建 強伸建刻詔文于 盡心堂 在登封縣治宋

石願以死自效云 縣崇臺上明洪武元年指揮任亮守嵩因仁

智亭舊基構堂為讀書講藝之所其址尚存 燕居

堂 在盧氏縣治東南世傳 傳道堂 在盧氏縣治西

塑草堂 在陝州東郊宋魏野居此手植竹木清泉

像 天洞前為草堂彈琴其中好事者多載酒肴從之

刺州時建取人  
**三鱸堂** 在閩鄉西二里一名校書  
臣在三之義 漢楊震隱此教授有雀御

三鱸魚集堂前時以為三公之象因  
以名堂明正統九年徙建于學後  
**韓公堤** 在洛陽新

城宋相韓縝尹洛時  
築以障洛水故名  
**莘原** 在陝州去破石舊縣十

此  
**濯龍園** 在洛陽西址漢明宗幸濯龍諸才人請  
呼皇后帝笑曰是家不好樂雖來無歡

見馬  
**西園** 在府城西漢桓  
后傳 靈賣官之地  
**南園** 在府城西與

**華林** 在府城西十三  
園 建齊王芳改為鞏林園  
**金谷園** 在府城西十三

太白原南流經此谷晉石崇因川阜造園館  
自作詩序內有清涼臺即其妾綠珠墜樓處  
**富春**

園 在府城東北隅魏明帝  
城東 **胡氏二園** 在府城北邛山麓臨瀍水岸穿

**歸仁園** 在府城舊歸仁坊因名唐相牛  
僧孺置宋相李昉荆亭其中  
**會隱園** 唐

樂天園也樂天曰吾有第在履道坊五畝之宅十  
畝之園有水一池有竹千竿是也後張氏得其半

為會  
**太平公主園** 在府城積德坊  
隱園 見京洛朝市圖  
**會節園** 在府城

開寶中車駕幸西京會節園景  
德初又命帥臣內職飲射于此  
**富鄭公園** 洛陽名

洛陽園池多因隋唐之舊獨富鄭公園最為近闕  
而景物最勝鄭公自還政事歸第一切謝賓客燕

息此園幾二十年亭臺花木皆出其目營  
心匠故逶迤衡直闔爽深密皆曲有與思  
**呂蒙正**

園 在伊水上有亭三一在池上二  
在池外架橋相屬蒙正宋相  
**獨樂園** 在府城

馬光判西京留臺買  
宅尊賢坊以是名  
**天王院花園** 洛中花甚多而

有牡丹數十萬本凡城中賴花以生者畢家于此  
至花時張幕幄列市肆管絃其中城中士女絕煙

火遊  
**田千秋園** 在靈寶縣南今號  
之 田村千秋漢相  
**上林苑** 在府城

**廣成苑** 平樂苑 俱在洛陽玉海  
日二苑漢置  
**桑梓園** 在府城

也  
**西苑** 在府城外隋煬帝築周廻二  
百里臺觀宮殿窮極華麗  
**洛陽苑** 唐儉

可南通志 古蹟 卷之二十一 三

獵於洛陽苑卽此也 **狄泉** 在府城內太倉西南左傳僖公二十九年盟于狄泉卽此 **九龍**

**池** **靈芝池** **白石池** 俱在府城東漢池名 **九江池** 在仁智

義門西東京記曰其地曲象東海之洲居地十頃水深丈餘魚鳥翔集花卉羅植 **濛汜池**

魏明帝于宮西鑿池以通 **醒酒池** 在府城內李文御溝義取日入濛汜爲名 叔記云董氏有

西園東園園中有大池四面噴瀉池中而陰出之故朝夕如飛瀑而池不溢洛人盛醉者走登其堂

輒醒故俗目 **天淵池** 在府城魏黃 **芙蓉池** **綠陂**

爲醒酒池 **積翠池** 在府城西苑唐太宗貞觀十一年三月宴於此詔群臣以隋爲

**池** 俱在洛 **戒** **金龍池** 在府城東北池南有 **墨池** 在陝州漢張

池水盡黑 **瑞蓮池** 在陝州東召公祠前金大定 **古**

其跡尚存 **玉井** 在府城外三十五里魏明帝引穀水過九龍

祠前爲玉井又旅華宮有玉井皆以白石甃

之 **琉璃井** 在府城外發祥寺側宋太祖汲此 **龍井**

在永寧縣西北唯曉山下三井相連 **御史灘** 在嵩

木覆其上相傳動則有風雨雹繼出 **臺者** 卽水中灘出唐牛僧孺爲尉忽報灘出及雙

鷗鷺飛下不旬 **石渠** 在府城舊銅駝坊西 **斷密澗**

日拜西臺御史 **上陽陂** **積翠陂** **月陂** 在

在盧氏東北九十里 **盛彥師** 斬李密處 **金橋** 在

城積善城唐開元間玄宗患穀洛水暴溢 **外** **午橋** 在城南唐 **利涉橋** 在府城天津橋西 **奉先**

橋 在偃師縣舊傳有永安陵 **栢谷塢** 在永寧縣劉

帝軍至此 **葛弘宅** 孔子就 **蘇秦宅** 在府城舊仁和

顯業居此夜見赤光掘之 **賈誼宅** 在府 **阮籍宅** 在

得金百觔銘曰蘇家金 **蘇秦宅** 在府城舊仁和

城東穀水東南  
籍晉步兵校尉  
宅內有園  
池竹木  
潘岳宅  
在府城南七里岳晉中牟人奉母卜居洛水名曰西

杜康宅  
在洛陽城西  
今名杜村堡  
薛道衡宅  
在宣風坊唐

高祖舊宅  
在洛陽勸善坊  
魏徵宅  
在勸善坊  
狄仁傑宅  
在洛陽武后所

賜張易之宅  
張易之初建一大堂甚壯麗計用數百萬有鬼書其壁曰能得几時會削

去明日復書前後六七易乃題其下曰  
宗楚客宅  
楚客造宅皆是不復書後籍没入官

門則香氣蓬勃磨文石為階砌及地着吉莫靴行  
則仰仆楚客被逮流配太平公主就其宅  
看嘆曰觀其行坐處我等虛生浪死耳  
崔日用

宅  
在積善坊日用為設饌未熟玄宗因寢庭前藤花  
初開日用忽見一巨黃蛇食藤花驚不敢近逡巡  
不見玄宗覺曰大奇我饑甚夢食藤花滋味分明  
記得已得餘飽日用乃

張說宅  
浮屠泓與張說市  
宅戒無鑿東北隅

他日恠宅氣索然視隅有三坎驚曰公富貴一世而已說將平之泓曰客土無氣與地脉不連無益也

宋璟宅  
東京記曰明教坊龍興觀西有宋璟宅璟造宅悉東西相對不為斜曲

居易宅  
在府城內居易唐侍郎退居洛陽宅有環池與僧如滿結香山社鑿龍門八節難為

遊賞  
盧仝宅  
在府城內仝唐人號玉川子韓愈詩之所

趙普宅  
在府城內普時為西京畱守已病詔詣闕詔將作大匠營

治制作伴禁省  
曹彬宅  
在府城內彬真定人為宋將退居洛陽所居僅庇風

雨處之  
呂公著宅  
在府城白獅子巷張知白宅西

怡然  
張齊賢宅  
在裴度午橋莊齊賢仕宋以司空致仕居洛得之有詩午橋今得晉公廬水竹烟花興有餘師亮白頭心已足

四登兩府九尚書  
文彥博宅  
在府城內彥博五為師亮齊賢字也

俗乃卜  
富弼宅  
在府城十里宅西有園弼自居焉

邵雍

**宅** 在天津橋南王拱辰尹甄權宅 在洛陽貞觀中

洛中置此宅對宅有園 **甄權宅** 唐太宗幸高年

甄權宅權年一百三歲 **田遊巖宅** 在登封縣南箕

拜朝散大夫賜几杖 **老子宅** 在靈寶縣北三里

奉天宮其宅直宮之左詔勿 **藺相如宅** 在灑池縣

毀榜其門日隱士田遊巖宅 **楊亮宅** 在閩

為儒學 **廉頗宅** 在灑池 **老子宅** 世傳老子著道德

射圃 **尹喜宅** 在靈寶縣函谷關南世 **楊亮宅** 在閩

經于 **定鼎門** 在洛陽帝王世紀曰成王

此 **平城門** 即洛陽南宮城南門蔡邕曰平

西南亮震之孫 **濯龍門** 在洛陽袁宏漢紀云漢建初

封陽城郡侯 **建陽門** 在景福 **金光**

蓋九鼎所 **平城門** 城門正陽門與宮相連郊祀法

從入也 **濯龍門** 二年有司奏封諸舅太后詔

駕所從出門 **九龍門** 在洛陽南宮本

之最尊者 **雲龍門** 典引曰班

日前過濯龍門見外家問起居 **雲龍門** 固與賈逵

者車如流水馬如游龍即此 **雲龍門** 周時殿各門有

等召詣雲龍門東京賦所 **雲龍門** 謂飛雲龍于春路即此

謂飛雲龍于春路即此 **雲龍門** 周時殿各門有

三柱柱有三 **鴻都門** 在洛陽漢靈帝時蔡邕

龍皆銅鑄之 **建陽門** 在景福 **金光**

**門** 在洛陽南宮王允傳云 **建陽門** 在景福

**門** 布駢馬青瑣門外即此 **建陽門** 在景福

**門** 在景福殿西俱魏置晉何宴賦開 **重華門** 洛陽

建陽則朱炎豔啓金光則青氣臻 **重華門** 記曰

太子宮有重華門陸機詩 **上東門** 在府城東晉洛

日思媚皇儲高步重華 **上東門** 城門石勒曾倚

嘯于 **顯福門** 在洛陽玉海云員半千與路 **西城門**

此 **顯福門** 敬淳分日待制顯福門即此 **西城門**

在宜陽縣漢時赤眉樊崇與 **光範門** 唐狄梁公與

劉盆子奉璽綬降光武處 **光範門** 張昌宗雙陸

以紫紵袍與集翠裘為賭昌宗數局連北梁公禡

其裴拜恩而出至光範門付家奴衣之促馬而去

**鼎中觀** 在府城洛水上 **東觀** 在府城漢以此藏圖

即成王定鼎處 **東觀** 書使名儒碩士著作

東觀撰 **聽訟觀** 光武錄獄之所永平元 **白虎觀** 在

述國史 **聽訟觀** 年詔依洛陽舊圖修之 **白虎觀** 府

城漢章帝建初四年詔太常博士郎官及諸儒 **平**

會于白虎觀議五經同異帝親稱制臨決焉 **平**

可有通志 古蹟 卷之第二十一 三



樂觀

在府城西漢紀云靈帝中平五年耀兵于此

長樂觀

漢靈帝時京兆第五永為

督軍御史使幽州百官祖餞于此議郎蔡邕賦詩高彪獨作箴

總章觀

在府城玉海云魏明

帝青龍三年大治洛陽宮築總章觀高十餘丈建翔鳳于上

崇文觀

在洛陽玉海云魏明

帝青龍四年置召善屬文者充之王肅領祕書監兼崇文觀祭酒

蕭齋

杜陽雜編

蕭子雲飛白大書一蕭字後李約自江淮竭產買歸東洛建一小室玩之號蕭齋

六有齋

宋尹焯建齋名曰六有取張橫渠言有教動有法畫有為宵有得瞬有養息有存之意

患狐

聚在府城南五十里梁新城之

上程聚

在洛陽古

黎之 鄆聚在府城東南古名鄆氏左傳楚殺鄆子

後 鄆聚是也今名蠻子城即漢祭遵殺張滿處

鄆東聚

在閩鄉西四十里蜀

花菴

在府城內司馬

以為休

吏隱菴

在登封縣麗元

象莊

在府城東相

以象馱經來洛陽後化為石今石象尚存

扣馬村

在孟津縣東三十五里相傳周武王伐紂

師會孟津伯夷叔齊扣馬而諫即此地

義昌鎮

在澠池縣東四十里乃漢三老董公遮說

漢王為義帝發喪與仁義之師以伐楚即此地

龜窠

在永寧縣西洛水北岸玄滄水濱乃夏禹

治水洛龜

夾馬營

在府城東宋

徽伯壘

在陝州南

呈瑞處 城北齊高歡使李

曹公壘

在閩鄉縣西二十里魏曹操征韓遂所築

術固

在偃師縣西南三十五里術漢將袁紹弟置此固四周絕澗可容十萬人一夫守隘于夫

莫洛口倉

在鞏縣西隋煬

太原倉

在陝州西南

津倉

在陝州開元十八年于三

桃林塞

在靈寶縣

放牛

劉備寨

在鞏縣西南原良保昔劉關

盧王寨

在盧氏縣東北太公之

龍門龕

在府城南三十里孫侯食采于此故名

山西曰龍門石壁峭立伊水中出又名伊闕壁間鑿石龕石佛大小千數皆後魏及唐時所鑿中有極大者三龕唐魏王泰為長孫皇后所造

**范丹窰** 金谷園北有一小窰相傳為漢范丹所居

**呂文穆窰** 在洛陽城西相公庄

**楚坑** 在新安縣西南項羽詐坑秦降卒處

**鐵人** 在陝州治南史記秦始皇關之塞垣後為鎮

**鐵牛** 在陝州城外黃河中今鼓樓下二人或其至而亂其一百姓推入河中今鼓樓下二人或其

**藥爐** 在陝州開化寺世傳為老君煉藥處

**古栢** 在陝州世傳為三皇廟中物其大合抱高八十八尺盤折下垂枝幹交錯宛如雲龍信一奇觀也

**桐桑** 在靈寶縣西二十里古桃林也

**啓母石** 在登封縣春秋號公敗戎于桑田即此

**玉女擣帛石** 在登封縣麓古云塗山氏所化漢武帝祀中嶽見啓母石遂令建廟

南陽府

**宛城** 即今府城秦建

**呂城** 在府城西三十里相傳禹夏時封呂望之祖于此今名董呂村

**向城** 有二一在府城東北臨向渠春秋時許國向邑之人遷此今為村聚一在城北六十里魏

**武延城** 在府城北俗呼西城春秋時楚受蔡侯降于此近有濛縣城俗呼為東城

**博望城** 在府城東北屬南陽郡晉屬順

**南鄉城** 在府城南一百里地名沙堰屬南陽郡為

**西鄂城** 在府城北五十里漢縣屬南陽郡晉屬順陽郡隋浙

**安衆城** 在府城西南三十里漢縣屬南陽郡為劉崇封邑有土魯山出紫石英今安衆鋪即其地

瑩澈 石經碑 黃絹碑 俱在 如玉 洛陽

**陽城** 在府城南朝水之陽漢縣屬南陽郡今俗呼刁城 **東岐州城** 在府城北石碑

保或云即南 **西岐州城** 在府城東 **謝城** 在府城東周申伯之

召縣舊城也 **無霸城** 在葉縣西世傳王莽將巨無霸屯兵處 **蕭王**

都詩申伯番番既入于謝是也 **汝墳城** 在葉縣北北齊置 **安國**

**城** 在漢光武所築 **比陽城** 在唐縣東漢封安國侯疑即此地 **舞陽舊**

**城** 在鎮平縣東北三里按史記王陵聚眾 **湖陽**

**州平氏城** 在唐縣東南平氏保漢縣屬南陽郡隋屬淮安郡宋省入泌陽縣

**城** 在唐縣南八十里古蓼國也漢為縣光武封姊 **湖陽**

此置湖州後州廢唐 **慈丘城** 在唐縣東七十里本 **湖陽**

以縣屬唐州元廢 **桐栢城** 在唐縣東南梁置 **湖陽**

州五代周省入比陽 **桐栢城** 在唐縣東南梁置 **湖陽**

栢屬淮州 **青臺城** 在唐縣北元平章劉祥 **關索城**

在泌陽縣東北九 **吳城** 在舞陽縣東吳元 **光武城**

十里關索所築 **冠軍城** 在鄧州西北四 **光武城**

在桐栢縣北七十里漢光 **冠軍城** 在鄧州西北四 **光武城**

武屯兵于此其址尚存 **冠軍城** 在鄧州西北四 **光武城**

去病封邑竇憲亦封此今城中東北隅有 **涅陽城**

去病墓西北有竇憲墓鄧人建祠祀之 **涅陽城**

在鄧州東六十里涅水之陽漢縣屬南陽郡晉因 **涅陽城**

之隋改曰課陽俗呼赤眉城內有中書令左雄碑 **涅陽城**

**棘陽城** 在鄧州境即古謝國地漢置縣居棘水之 **涅陽城**

鎮介于新野湖陽 **魏武帝城** 在鄧州西南五里曹 **涅陽城**

二縣之間是也 **魏武帝城** 在鄧州西南五里曹 **涅陽城**

**臨湍城** 在鄧州西北六十里西魏舊縣隋 **朝陽城**

在鄧州南八十里即漢 **樂鄉城** 在鄧州西南二十 **朝陽城**

朝陽縣故城屬南陽 **樂鄉城** 在鄧州西南二十 **朝陽城**

**穰東古城** 在鄧州東北和豐 **子城** 在新野城內 **朝陽城**

今環儒學及分司  
之西遺址尚存  
**羅王城** 在內鄉縣春秋時  
楚人伐羅即此

**城** 在內鄉縣西南春秋時晉執  
商於城 在內鄉縣  
儀許楚商於

之地即此  
**漢王城** 在內鄉縣北一百  
里城內有試劍池

鄉縣西南一百二十里漢縣屬弘農郡  
廢鄴縣城 在內鄉

晉屬順陽郡後魏置丹州郡後周郡廢  
**順陽城** 在內鄉

鄉縣東漢縣屬南陽郡晉因之隋  
**堵陽城** 在內鄉

改菊潭縣今有南鄴北鄴二城  
**堵陽城** 在內鄉

保漢為博山縣屬南陽郡明帝改  
**堵陽城** 在內鄉

曰順陽晉屬順陽郡隋仍屬南陽  
**堵陽城** 在內鄉

漢縣屬南陽郡晉因  
**襄邑城** 在內鄉

之後廢俗呼堵陽堆  
**襄邑城** 在內鄉

縣  
**定陵城** 在舞陽縣北左傳楚  
楚王城 在舞陽縣

平王  
**樊噲城** 在舞陽縣西北隅漢  
葉縣故城 在葉

春秋沈諸  
**霸王城** 在葉縣東南于  
昆陽城 在葉縣

梁之邑  
**霸王城** 在葉縣東南于  
昆陽城 在葉縣

屬潁川郡光武破王  
**蒲王城** 在葉縣東北蒲城

等于此晉屬襄城郡  
**蒲王城** 在葉縣東北蒲城

**墳城** 在葉縣北十五里北齊置縣及置漢廣  
市城

在葉縣西北十五里按北齊書此地有河  
**爾章郭**

山縣今觀此城負山向水疑即河山縣也  
**爾章郭**

在府城清水所  
**北召廢縣** 在南召縣東北于  
廢穰

經俗呼擘犂郭  
**北召廢縣** 在南召縣東北于  
廢穰

縣 在鄧州東南二里漢置屬南陽郡隋  
析縣 在浙

-5 240 35 920" data-label="Text">

白亭張陂春秋  
**甘菊里** 在內鄉縣北風俗通云其  
楚置析邑即此

-45 240 5 920" data-label="Text">

得菊花甚  
**古藍鄉** 在泌陽縣漢光武兄劉縯賈王  
甘美故名

-85 240 45 920" data-label="Text">

盡獲其輜  
**煉真宮** 在裕州北世傳漢湖陽公  
重卽此地

-125 240 85 920" data-label="Text">

室 在裕州牛心山之麓仙  
**看花樓** 在鄧州西南紫

-165 240 125 920" data-label="Text">

池菊  
**漸嘉樓** 在鄧州城內宋謝絳為守時建為一  
郡之勝黃庭堅有漸嘉樓外花之句

-205 240 165 920" data-label="Text">

可南通志 古蹟 卷之第二十一 巳

**春風閣** 在鄧州宋范仲淹為守日賦昇仙閣 在裕州北

黃山石乃葛仙 **表忠閣** 在浙川縣東龍巢寺後宋翁修真之所 文忠公歐陽永叔讀書處

**光武臺** 在府城西北又 **釣魚臺** 在府城東北柴里唐鄧新野俱有 保世傳于陵嘗釣

于此 **飼鴉臺** 在南召縣三鴉路大山側世傳光武因名 **曲水臺** 在桐栢縣南五里宋慶曆間建

此因名 **鼓臺** 在鄧州南門外世傳光武切 **太尉臺** 在鄧州舊三公

城上蓋鄧禹為漢太尉後歸故里 **漢王臺** 在裕州東南松

鄉人餞于此因以名城為築此臺 **翫龍臺** 在葉縣南葉

祖之所築 **釣磯臺** 在裕州東 **觀德亭** 在府學南射圃內

臺前有墨池俗 **講武臺** 在葉縣東唐武 **漢王臺** 在

傳泚筆之臺 **釣魚臺** 在唐縣嚴于陵釣魚處臺前

尚有漢麻瓦盈地蓋漢 **觀德亭** 在府學南射圃內

瓦皆麻避光武光字云 **秋香亭** 在唐縣 **心源亭** 在鄧州學內明倫堂前以

**覽秀亭** 在鄧州城上宋 **嘉賞亭** 在鄧州范仲淹為

詩 **兼隱亭** 在內鄉 **半山亭** 在內鄉縣三渡河西半

民窪尊石刻存焉 **心遠亭** **美哉亭** 俱在裕州舊

前賢題詠甚多 **味經堂** 在鄧州宋魯文靖讀 **燕居堂** 在府城東六

莊文昭建以 **清德堂** 在唐縣治內唐李適之為刺

教郡子弟 **萊公堂** 在鄧州治內宋寇準守

頓起讀其詞慕其 **議事堂** 在新野縣儒

倫建天春園在內鄉縣諸葛庄在唐縣相傳武侯遠田在桐寨舖曾犁出古碑如此

云牡丹村在南召縣石穴岩在浙川縣石門山金將武仙所置其

岩甚險其純陽飛劍處槩石硤在南召縣東北四十里世傳彈在南召縣東北四十里世傳

子池在新野縣東北世傳漢光武嘗彈蛙于此至今有蛙不鳴燒車水在葉縣南東流

入汝即光武燒俱在葉縣東南八角井四角井空山洞在南召縣西十五里內有石床石硯又有懸

泉滴水硯上世傳嚴光曾居此跡最幽勝靈堂在南召縣西十五里內有石床石硯又有懸

洞一名顯聖洞在內鄉縣石堂山下相傳麻衣子于此修真時有龍化少年相從後穿穴而入至

今洞竅宛然禱雨輒應百里奚宅在府城西七里道傍有墓墓前有七石俗呼七里塚

有碑在墓左次碑陰刻唐韓賞詩鄧禹宅在府城界南雍州記禹與弟鄧晨宅隔陂雖垣

墻已平基塹可識張衡宅在府城北西鄂城東其址尚存城西南四里有

墓又有平宗資宅宗為南陽名族世居于宛宅負子讀書臺

四人縣東北樊噲宅在舞陽縣西北隅漢舞陽侯樊噲故宅有垣基廣百步

樊重石室在唐縣南廢湖陽縣重母畏雷為諸葛石室避之以文石為階遺址尚存

草廬在府城西南七里卧龍崗上即孔明所居舊為祠奉之明宣德中有司復新其廬塑其像

春秋北舞鎮在舞陽縣北蓮花池韓信寨在南召縣北三

十里信劉盆子寨在葉縣舊縣南花山上仙人石在葉縣舊縣南花山上

屯兵處在桐栢縣西南四里相傳有道士昇望夫石在新野縣

仙于此因名石有遺文世莫能識北二十五里白河岸世傳一婦送夫從戍至此

別之其後婦望夫佇立忘歸久之化為石故名

汝寧府

平輿故城在府城東汝水南春秋沈子國地漢置縣屬汝南郡後廢隋復置王世充置輿

州唐廢州元 **宜春城** 在府城西南漢舊縣屬 **安成** 省入汝陽

**故城** 在府城東南汝水北漢舊縣屬汝南郡晉因之 **富波故城** 在府城界漢置縣屬汝

汝南郡王霸封 **陽城故城** 在府城界漢置縣屬汝南郡東漢省入汝陽

富波侯即此 **故蔡城** 在上蔡縣西南 **道城** 在確山縣北二十里

即周蔡仲之地 **明陵故城** 在確山縣西南三十五里漢置 **四望城**

在確山縣東南後魏王肅 **西平故城** 在西平縣西

於四望陂南築之以禦梁 **吳房城** 在遂平縣春秋時為房子國楚有其地吳

置吳房縣唐以吳 **滑州城** 在光州西北十里世傳

元濟叛改曰遂平 **弋陽城** 在光州後魏置郡唐光州治此 **軹縣**

址尚存 **城** 在廢仙居縣北四十里漢置縣屬江夏郡 **茹由**

在廢仙居縣北四十里漢置縣屬江夏郡 **故城** 在光山縣南六十

里晉安帝置縣 **黃川故城** 在光山縣舊 **期**

**思城** 在固始縣西北七十里古蔣國春秋為弦子

邑漢英布大夫賁赫封期思侯即此陳置邊

城郡隋廢郡改為期思縣 **白公城** 在息縣楚太子

楚相孫叔敖所產地也 **陽安故城** 在息縣西南十里春秋時江國

**武城** 在陽州東北二十五里昔吳楚之爭有武 **蔡母城** 在

陽州北漢置南陽郡有蔡陽 **安昌城** 在信陽州西

縣註云蔡之母功顯君邑 **曹城** 在信陽州南三十五里曹景宗

南郡張禹封 **淮源城** 在信陽州西北六十五里北齊置慕

曹 **壘城** 在信陽州北六十五里 **高安城** 在羅山縣

隋初廢 **古蔡國** 在汝陽上蔡二縣 **古黃國** 在定

城西十二里 古息國 在息縣北三十里春秋時息國漢為新息縣唐置息州元

省縣 廢弦州 在光州廢定城 廢滄州 在固始縣北入州 縣唐初置尋廢 齊置後周改

置滄州 廢南羅州 在信陽州南十里本漢鄆縣地隋初廢 梁置屬汝南郡隋省唐置南羅

州尋 廢 真陽廢縣 在府城南八十里本漢慎陽縣東廢保城置真丘縣後改曰真陽唐

改曰淮陽尋復舊元省入息州 汝南廢縣 在府城

北唐貞元中割汝陽置縣在 仙居廢縣 在光山縣汝水南元和中省入汝陽

漢置縣屬江夏郡 殷城廢縣 在固始縣一百二十里劉宋置褒信縣隋

改曰殷城唐初以縣置義州尋 褒信廢縣 在息縣省宋改縣曰商城後省入固始

漢鄆縣地東漢所置劉宋改曰褒信 鍾武廢縣 在隋復舊唐改曰褒孚元省入息州

陽州東南十八里本漢鄆縣地屬江夏郡北齊 置齊安縣及郡隋改曰鍾山縣宋省入信陽 月

旦里 在府治前街東漢許靖許劭兄 寢丘 史記滑

傳註即今固始縣孫 懸瓠樓 在府城上後魏平南 叔敖子僑之封邑 王肅起高堞于小城

建層樓于隅阿下際水滑 鎮淮樓 在光州潢橋 殊為佳觀宋更為汝南樓 門上宋建 籌

邊樓 在光州城 玩花樓 在息縣儒學西北舊傳息 藏春 白雲樓 在信陽州舊州治 御書樓 在羅山縣

塢也 子城東北宋建 御書樓 在羅山縣 四年建以藏 愚閣 在光州學東南圃內宋盛 會景

頒賜書籍 閣 在固始縣仙居 尊經閣 在光山縣學明 幽蘭軒

在府治內一名幽蘭閣金義宗自歸德奔汝寧以 府治為行宮宋端平初襄陽帥孟珙攻城甚急義

宗自盡 桃臺 在府城東 然身臺 在府城東射橋保 于此

身救 待月臺 在府城西湖宋孔武仲詩 高皇臺 有 旱處 有百尺湖臺蘸春綠之句

古蹟



一在確山縣東南一在上八卦臺在上蔡縣東三

蔡縣東北世傳漢高祖築八卦臺十八里有著草

生焉旁有著草臺在上蔡縣東三十里漢范巨

卿張元伯千厄臺在上蔡縣陳蔡之

里期信處鐵丘臺在新蔡縣西南五

傳光武所築鐵丘臺在新蔡縣西南五

諸侯淮羹伐鼓會于申羅山縣亦有此臺

臺在光州定城修竹臺在光州

縣西北亦有釣魚臺申伯臺在信陽州東北

世傳孟嘉垂釣于此申伯臺世傳申伯所築霸王

臺在固始縣南世傳漢高祖與見山亭在府治前

見諸山前後倚江亭在府治東臨波亭在府治後

拱揖故名詩水影時翻高檻動天牡丹亭在府治舊東園郡

形畧抱曲城低即此

擊黃金綴縷凝奇生亭在府治東園吳育取夏侯

碧玉鐫瓶之句

名翠光亭在府城西湖宋孔武仲詩來瑞亭在府

劉敞守蔡州日有白鵲巢于廡水鑑亭在府城東

下作賦記之後建亭扁曰來瑞

上本名芷亭學士劉大呂亭在新蔡縣東漢郡國

做判府事更茲名志云故呂侯國也

櫟亭

雲坳亭

亭

野公亭

鴈堂

方丈竹堂

廣豐亭

歸鴈亭

鵲山亭

司馬亭

杏亭

柴

櫟亭

雲坳亭

亭

野公亭

鴈堂

方丈竹堂

廣豐亭

歸鴈亭

**宣化堂**

在光州治內

**忠清堂**

在光州治便廳之東宋烟

**水堂**

在光山縣西宋張徹詩此堂縱逐人俱廢亦有陽水篆字存嘉熙中兵火篆碑半存于荆

**咸喜堂**

在信陽舊州治東取申伯周邦咸喜之義故名

**柔惠堂**

在信陽舊州治

取申伯柔惠且直之義

**三秀堂**

在信陽舊州治東城上舊名牧牛軒宋宣和間杏上產芝

奉旨**環翠堂**

在信陽舊州治

**環碧堂**

在信陽舊州治宋建

陽州舊治後宋范純仁為守時創此園種花木為燕遊之地後人因以相公名之

**懸瓠池**

在府城北門外唐李愬討吳元濟雪夜擊鷺鷥以亂軍聲即此

俗呼為

**西陽池**

在府城東北

**蠶淵池**

在府城東北一名蟄龍池

鷺鴨池

在西平縣東相傳董

**雙井**

在信陽州北相去十步而泉通

**棠溪**

在西平縣西有村蘇秦說韓王

**葛陂**

在府城西南三十里即費長房投杖

謂劍戟皆出于棠溪即此

處東漢于此置**鄧艾陂**

在西平縣艾所置陂

凡二十有四因名

**龍陂**

**港**

在府城南二百里源出洪山下流入淮

**蓮橋港**

在息縣東二百里流入淮

**曲呂**

**港**

在息縣東北一百七十里流入汝

**澗頭港**

在息縣東五

**王粲宅**

在府城內間巷口西有古井魏王粲嘗寓居于此

**陳堯叟宅**

在府城東北在城保宋陳堯叟

寓此**黃歇宅**

即光州治楚考烈王賜春申君黃歇淮此地方三縣故有宅在此又州東

三里河北岸有**東龍門**

在光州定城廢

**西龍門**

在光州定城廢

州定城廢縣西

**石田山房**

在光州淮河東

**二孝莊**

在府城西漢孝子

**白雪驛**

在信陽州東宋鄭文寶自工部謫監郢州京山

縣稅過此題詩曰得罪前朝出粉闈一望時

有誰知年餘放逐無人識白雪關頭一

**珉**

**玉坑**

在息縣西北舊出珉玉其色潔白堪為器物隋時置官採之唐時為淮水所沒開元中淮

水東移坑重出  
今復没于淮

汝州

**廣成城**

在州城西南崆峒山世傳軒轅所築即黃帝問道于廣成子之所

**周承休**

**城**

在州治西一名子城東漢元帝于此置梁縣光武封姬常為承休令主周祀故名隋曰承休縣

唐又改**汝北城**

在州城西南一名王塢城高為梁縣齊置郡後改曰汝陰後周廢

**臨汝**

**城**

在州西六十里唐置縣屬本州內有清暑宮

**魯陽城**

在魯山縣城南古魯縣夏時劉

累遷此漢**繞角城**

在魯山縣東南左傳為魯陽縣晉師遁于繞角即此

**犍城**

在魯

東南五十里漢置縣屬南陽郡隋曰犍城縣屬襄城郡

**平臯城**

在魯山縣西

築以**赤城**

在魯山縣東十八里世傳劉禦齊聚屯兵于此所築其址尚存

**父城**

在寶

西北父城保本殷時應國左傳楚城父城即此漢置縣屬潁川郡

**寶豐故城**

在寶

東本漢郊城縣地唐析置龍興縣宋改寶豐元省入梁縣

**賈復城**

在寶豐縣東

城復擊敵所築**望嵩樓**

在州治西子城內唐時建一名汝陽樓

**龍興樓**

在州

宋崔鷗有老去未覺躋攀難一表獨立青冥裏之句

**鄭公堂**

在州治內宋富弼嘗封鄭公兩

徙判于汝民思之後守來典郡為建此堂刻公詩于石

**此君堂**

在州治內宋

文大**玩月臺**

在州城東北

**插鼓臺**

在寶豐縣父城

與項羽戰于此

**安樂臺**

俗傳漢光武所築在州城東南大莊保

**紀氏臺**

在郊

續漢書曰世祖車駕西征降群盜于此

**棊臺**

在魯山縣北唐元德秀築顏真卿有文金趙秉

文書棊臺二字刻于石

**思父臺**

在魯山縣西北世傳漢光武屯兵于此陟臺思父後人遂

以為**釣天臺**

在郊縣西相傳黃帝問道廣成子駐驛于此聞奏釣天之樂故名

**龜臺**

在郊縣西郡國志隋開皇初獲神龜于此

**望仙臺**

在郊縣西

**甘羅**

臺

在寶豐縣西北世傳其致雨亭在州城北園跨

羅與楚會盟于此故名  
中趙况為守時所建  
有蘇轍祈雨文刻石  
思賢亭在州治後宋祥符中

後王珣瑜來作守  
思之因建此亭  
香遠亭在州治後圃金大定中

前有茶蘼三株宋子初取蘇轍無  
風香自遠之句名之因為作記  
虛舟亭在州治後圃金

興定初防禦  
使完顏建  
翠嵐亭在州城東北風穴山  
樂山亭

在州城西北宋端  
明學士韋處厚構  
修禊亭在魯山縣唐歐陽詹為

襍飲  
婆娑園在郊縣西宋崔鸚  
楊家湖在寶豐縣

于此  
即唐楊汝士故  
巢父井在州城西郭門外其傍有

宅其址尚存  
通叟弔巢  
吳公洞在州城東北白雲寺宋  
婁景洞

父文于石  
左郊縣西北扈陽山  
黃伯陽洞在郊縣封家莊保

之陽世傳婁景隱此  
水簾洞在伊陽縣東雲夢山下世傳鬼谷子修道

俱  
蠻中聚在州城東北即戎  
陽人聚在州城西秦

此吳孫堅大破  
董卓軍亦此地  
嚴莊在伊陽縣東俗  
曹鎮在寶豐

保宋皇后曹氏所  
沛公壘在州城東北劉山南

生之地其址尚存  
祖西征亦駐此故山  
雙酒務在寶豐縣西北二十

有大劉小劉之異  
斗正酒二務其址尚存宋  
汝帖石在汝

程明道嘗為酒監即此  
寺觀

開封府

崇法寺在府治東北齊天保六年始建名曰建國

綱司於丙成化二十年更賜今額嘉靖三十二年  
重修明末河水淤沒  
皇清十六年巡撫部院賈

漢復捐俸倡建漸復其舊**祐國寺**在府治東北隅晉天福中僧

等覺禪院宋乾德間詔遷於豐美坊即今所也慶

曆中改曰上方寺內有鐵色琉璃塔俗呼為鐵塔

寺元末為兵燹所廢明洪武十六年僧視全重建

天順間修葺勅改今額嘉靖三十二年重修崇禎

未經河水廢**孝嚴寺**在府治西北即宋太尉楊業

今塔殿猶存之家廟也業死節朔方其子

請改廟為寺以薦其父太宗嘉其孝乃**國相寺**在

賜額曰孝嚴明洪武二十二年重修

城東南繁臺前五代周顯德中建名曰天清又名

白雲宋興國初修明洪武十七年改今名永樂天

順間修葺明末兵燹皇清河道**鐵佛寺**在相國

方大猷捐造兩殿其門廡續修

道街路北明末經河水**洪佛寺**在府城東北沙窩

陷沒今僧魁一募建

明成化十六年**能仁寺**在府城北五十里魯岡俗

僧本資等重修稱魯岡寺殿宇巍峩佛像

莊嚴亦**天王寺**有二一在府城北明洪武二十年

是名刹僧勝安建內有藏經閣明末河水

淤平一在汜水縣治南元末兵燹明永樂二十年僧禮現重建**寶相寺**在府城大

代唐明宗長興元年建元末兵燹明洪武二十年重建成化十四年河水沒**木魚寺**在

城南宋時建金末**觀音寺**有十五一在府治東北

兵燹元初重建

縣治西南一在通許縣南一在太康縣扶樂社一

在扶溝縣北侯謝保一在中牟縣城北一在封丘

縣西南一在蘭陽縣治東北一在陽武縣北門外

一在商丘縣西北懷丘灣一在西華縣城東北一

在項城縣東一在長葛縣城西北一在滎陽縣城

內南街其在杞縣蘭陽陽武俱置僧會司於內

**興國寺**有十二一在府城西明末河水沒一在通

許縣西北一在尉氏縣東南明洪武初置

僧會司於內一在鄆陵縣南一在扶溝縣東北一

在中牟縣治西南明洪武初置僧會司於內一在

延津縣北一在許州治西南明洪武初置僧正司

縣西北元至治間建一在隆興寺有二一在府城

鄆城縣東北明正統間建洪福寺有七一在府

年建一在陳留縣北明洪武洪福寺城東北一在

三十五年建明末河水沒在通許縣西關明洪武初置僧會司于

杞縣南一在尉氏縣西北一在陳州北關洪武十七年

置僧正司於內一在鄆城清涼寺有五在府城

縣東一在長葛縣東南一在鄆城聖壽寺在陳留縣東

北一在商水縣西南一在長葛縣西南一在聖壽寺元延祐三年

華縣西南一在長葛縣西南一在聖壽寺元延祐三年

建明洪武初置僧會司于內杞南寺在杞縣城內

縣東北亦有此寺正統元年建南寺在西南俗傳明

末佛光自燒皇清順治十年淨因禪院在杞縣西

六年巡撫部院賈漢復修開元寺在通許縣南

洞初建黃河渰沒遂毀皇開元寺在通許縣南

清順治三年僧淨慮重建開元寺在通許縣南

武五年天寧寺有六一在太康縣北明洪武中置僧

年建天寧寺會司于內一在海川縣西北一在鄆

陵縣治東南洪武初置僧會司于內一在扶溝縣

治東南武初僧會司于內一在陳州東北一在禹

州治西北洪武中乾明寺有四一在鄆陵縣西北

置僧會司於內乾明寺元貞元三年建一在扶

溝縣治西元大德五年建一在中牟縣北元慈勝

寺在扶溝縣南金大定十年建中牟縣西壽聖寺

南亦有此寺始建未詳明正統五年修壽聖寺

有四一在鄆陵縣南羅寨保宋至和間建一在陳

州東元至正間建一在西華縣西南明永樂十年

建一在滎陽縣南福昌寺在洧川縣治內明洪武

元泰和三年建福昌寺十五年建置僧會司于

內天清寺在扶溝縣東明永樂大覺寺有西一在

北明正統十年建一在鄆陵縣西明永樂十年建

一在延津縣治西北唐時建明洪武間置僧會司

於內一在西華縣西善護寺在原武縣治東明洪

南明洪武十八年建善護寺武十二年建置僧會

司于卧佛寺在新鄭縣城西隋開皇十年建大吉

寺在項城縣治南唐時建明洪武永福寺在商水

初置僧會司于內成化二年修永福寺縣治東

寺初置僧會司于內成化二年修永福寺縣治東

寺初置僧會司于內成化二年修永福寺縣治東

寺初置僧會司于內成化二年修永福寺縣治東

寺初置僧會司于內成化二年修永福寺縣治東

寺初置僧會司于內成化二年修永福寺縣治東

寺初置僧會司于內成化二年修永福寺縣治東

寺初置僧會司于內成化二年修永福寺縣治東

寺初置僧會司于內成化二年修永福寺縣治東

北明洪武初建置僧會  
司于內成化九年修  
武十三年修置  
僧會司于內  
端壁寺 在長葛縣東門外宋祥符  
圓明寺 在襄城縣治北元  
大德二年建明洪

僧會司  
正覺寺 在禹州西義讓里宋時建明洪武  
六年修以文殊龍福崇因龍潭土  
城清涼六  
堤城寺 在西華縣西北元延祐六年建  
明洪武五年修置僧會司于內

宣德間  
彼岸寺 在鄆城縣治西北宋時建明  
洪武五年置僧會司於內  
法海

寺 在密縣治西宋咸寧二年建明  
洪武十七年修置僧會司於內  
超化寺 在密縣  
西南王

村里隋開皇二年建  
明洪武十七年修  
崇聖寺 在鄭州北門外宋時  
建明洪武十五年修

置僧正司於內  
護聖寺 在滎陽縣治東明永樂  
十一年建景泰五年修  
佛

景泰間重修  
果寺 在滎陽南門外宋皇祐四年建明洪武初  
置僧會司於內成化十四年改建縣城內  
大

道宮 在府城治西南明洪武二十二年建初為祐  
聖觀正德初勅改今額明末河水沒今道人

康福臻  
清微萬壽宮 在禹州西南元至正  
間建明洪武間修  
延慶觀

在府治東南舊為朝元萬壽宮明洪武六  
年改今額置道紀司於內成化十六年修  
三清觀

在府城安遠門內明永樂三年建後淪  
于水成化十四年重建明末河水沒  
龍泉觀 在

溝縣西北明  
太清觀 在鄆陵縣南宋時始建明  
景泰間建  
大

道觀 在尉氏縣西南明洪武  
初建置道會司於內  
太虛觀 在封丘縣北

間  
天寶觀 在密縣城西元泰定三年建  
明洪武初修置道會司於內  
純陽觀 在

縣城東元至元元年  
建明成化四年修

歸德府

隆興寺 舊在府城南門內明嘉靖二十四年改建  
城外置僧綱司於內鹿邑縣亦有隆興寺

清凉寺 有三一在府城西南明正統三年建一在  
鹿邑縣南六十里明正統七年建一在考

寺觀

寺觀

寺觀

城縣西南明開元寺有三一在府城東南明正統

天順三年建開元寺有三一在府城東南明正統

統開建一在虞城縣治東始建未詳明觀音寺有

洪武初修置僧會司於內成化間重修觀音寺有

一在府城西北明宣德十年建一在寧陵縣治西

明洪武初建置僧會司於內一在鹿邑縣城內明

成化二年建一在夏邑縣城東南明洪武元年建

一在永城縣西南明景泰元年建一在考城縣內

明正統文殊院在府城西北堤內皇均慶寺在

十年建文殊院在府城西北堤內皇均慶寺在

城縣北八十里始建崇法寺在永城縣東北始建

未詳明洪武間修崇法寺在永城縣東北始建

僧會司於內宣萬壽寺在永城縣西北明天葛岡

德三年重修萬壽寺在永城縣西北明天葛岡

寺在考城縣治東北始建未詳明洪武大覺寺有

初置僧會司於內正統十四年修大覺寺有

一在永城縣南明景泰七年建一在柘

城縣西元大德二年建明正統元年修慈勝寺在

邑縣南金大定六年建明洪武九年修乾明寺在

年修置僧會司於內成化間重修乾明寺在

城內元至正元年建聖壽寺在睢州南元至正七

彰德府

明正統十三年修聖壽寺在睢州南元至正七

興國寺在睢州西門內元至正二十九年建明洪

有興國寺明白塔寺在柘城縣治東始建未詳宋

景泰四年建白塔寺在柘城縣治東始建未詳宋

僧會司於內成洪慶萬壽宮在府城北明明道宮

城縣西南明開元寺有三一在府城東南明正統

天順三年建開元寺有三一在府城東南明正統

統開建一在虞城縣治東始建未詳明觀音寺有

洪武初修置僧會司於內成化間重修觀音寺有

一在府城西北明宣德十年建一在寧陵縣治西

明洪武初建置僧會司於內一在鹿邑縣城內明

成化二年建一在夏邑縣城東南明洪武元年建

一在永城縣西南明景泰元年建一在考城縣內

明正統文殊院在府城西北堤內皇均慶寺在

十年建文殊院在府城西北堤內皇均慶寺在

城縣北八十里始建崇法寺在永城縣東北始建

未詳明洪武間修崇法寺在永城縣東北始建

僧會司於內宣萬壽寺在永城縣西北明天葛岡

德三年重修萬壽寺在永城縣西北明天葛岡

寺在考城縣治東北始建未詳明洪武大覺寺有

初置僧會司於內正統十四年修大覺寺有

一在永城縣南明景泰七年建一在柘

城縣西元大德二年建明正統元年修慈勝寺在

邑縣南金大定六年建明洪武九年修乾明寺在

年修置僧會司於內成化間重修乾明寺在

城內元至正元年建聖壽寺在睢州南元至正七



元年建明正統五年修 **靈泉寺** 在府治西南唐景龍三年建明正統五年修 **孝親**

寺 在府城西宋祥符四年建元 **聖安寺** 在府城西北唐長興

四年建明正統九年修磁州城西亦有 **龍巖寺** 在

此寺金承安五年建明景泰四年修 **法**

城西始 **崇壽寺** 在湯陰縣治北宋宣和間建明

建未詳 **隆寺** 在湯陰縣城西鶴壁里 **葆光寺** 在湯陰縣西

寶間建金大定間修明成化十六年重修相傳晉

孫登學道之所有嘯臺及煉丹井白雲洞遺跡尚

存 **寶巖寺** 在林縣西南嶺峪山一名金燈 **寂靜寺**

在林縣城東北元至正十年建 **龍泉寺** 在林縣南

明洪武十五年置僧會司於內 **崇善寺** 在林縣東北三十里唐

泰定九年建明洪武二十一年修 **日光寺** 舊在臨漳縣西南元末兵燬明洪

武初徙建縣治東北正統九年修 **清**

十五年修 **行寺** 在臨漳縣城西南唐貞觀十年建 **大明寺** 在

州西元元貞間建明洪武初修 **元符寺** 在磁州東

置僧正司於內永樂間重修 **妙覺寺** 在武安縣治東宋元祐

祖禪師涅槃之所唐貞觀十六年建開元二十年

建塔宋明道二年賜額廣慈禪院元符三年復改

今各元末兵燬明 **常樂寺** 在武安縣南三十里鼓山之麓按齊

永樂十三年復修 **從山寺** 在武安縣得義里元政 **燃燈寺** 在武安

會司 **寶蓮寺** 在安陽縣南三十里邑人 **崇明寺** 在涉縣治西北

**奉聖寺** 在涉縣北符山里金大定二年建明永樂七年修 **四聖宮** 在府治東南始

建未詳明洪武初置道紀 **延壽宮** 在林縣天平山元時建 **太**

**虛觀** 在府治西北元至順 **玉興觀** 在臨漳縣城西

初建明洪武中修 **玄都觀** 在林縣西

建 **修真觀** 在林縣北元至元三年修 **東華觀** 在涉縣

桃源店始 **嘉澤觀** 在林縣南三十里始建未詳 **洞**

至正 **棲霞觀** 在林縣西南四十里周慮子綦隱

間建 **陽觀** 在涉縣東元時建 **靈泉觀** 在涉縣東南宋宣

六年 **天興觀** 在武安縣元

**衛輝府**

**寧境寺** 在府治西南隅舊為院五代晉開運二年

建元末兵燬明洪武二十三年重建改為

寺置僧綱 **六度寺** 在府城西北

司於內 **華嚴寺** 舊在昨城縣治東南元至元間建

元延祐 **同和寺** 在昨城縣西唐開元

間建 **天寧寺** 在新鄉縣南金承安五

內 **興國寺** 在新鄉治西南宋太平

修淇縣南亦有天 **華藏寺** 在新鄉

寧寺正統七年建 **香泉寺** 在府城西

葺 **弘慈寺** 在新鄉縣西元至正二十一年

縣東南南始建無考 **崇勝寺** 在

明永樂五年修 **浮山寺** 在淇縣西北浮山下始

**崇興寺** 在獲嘉縣治西北明 **白雲寺** 在獲嘉縣治

茅寺元至元二十年建明洪 **同聖寺** 在輝縣西北

武間 **愍報寺** 在輝縣東北邑人杜大忠因其祖貴修與賊戰死請于塚傍建寺圖報其功

因名愍 **北湖寺** 在輝縣西北三里元至元二年建至正十三年修 **雲門寺**

在輝縣西南十五里唐垂拱間建元至元初修後燬於兵明洪武三年重建 **栢尖寺** 在輝縣西北七

縣東北一十五里唐武德 **勝福寺** 在輝縣西北七

五年建明嘉靖七年修 **廣福萬壽宮** 在府城內金天眷間

化三年修 **紫極宮** 在汲縣崇道里 **長春觀**

間改今名明洪武 **太素觀** 在新鄉治

初置道紀司於內 **白鶴觀** 在新鄉

在淇縣東南元大德二年建輝 **景龍觀** 在輝縣青巖山

縣北亦有長春觀大德三年建 **樓溪觀** 在輝縣西南一十五里始

正間建明 **紫微觀** 在輝縣東始

永樂初修 **興隆寺** 在府治西北

建未詳 **義臺寺** 在府東北元泰定間建

詳 **興教寺** 在府城東元

縣西八里始建未詳明永樂二年修 **洪道寺** 在府城南元天

詳明嘉靖七年修 **天寧寺** 在府治東元泰定元

邱延祐三年建明 **延慶寺** 在濟

永樂十二年修 **大道寺** 在府城西北元皇慶二

綱司 **明月寺** 在府城東北明

於內 **吉祥** 有龍潭潭上有澄源閣定菴雪菴四令公祠

武五 **盤谷寺** 在濟源縣北齊建元元 **大明寺** 在濟源縣

年修 **長興寺** 在濟源縣北一里許齊河清

懷慶府

寺元泰定中建 **洪福寺** 在濟源縣治東北金大定

明永樂年間修 **明月寺** 在府城東北明

明永樂年間修 **長興寺** 在濟源縣北一里許齊河清

二十一年修 **長興寺** 在濟源縣北一里許齊河清

二十一年修 **長興寺** 在濟源縣北一里許齊河清

二十一年修 **長興寺** 在濟源縣北一里許齊河清

二十一年修 **長興寺** 在濟源縣北一里許齊河清

二十一年修 **長興寺** 在濟源縣北一里許齊河清

二十一年修 **長興寺** 在濟源縣北一里許齊河清

二十一年修 **長興寺** 在濟源縣北一里許齊河清

化城寺

在濟源縣東北三十里有洞唐相裴休勝

果寺

在修武縣治南宋紹聖中建明洪武崇明寺

法雲寺

在武陟縣治東後

妙樂寺

在武陟縣西大義

上生寺

在孟縣治南金大定間始建

福寺

在孟縣治東明弘治八年修中

慈聖寺

在溫縣西晉天福二年修

玉清宮

在府治西明宣德五年

太清宮

在濟源縣清源里元至順間

陽臺宮

在王

靈都宮

在濟源縣西三

天慶宮

在濟源縣西北

嶽雲宮

在孟縣南門外

太古觀

在府城東元大德初

六真觀

在修武縣北

隆禧觀

在武

通玄觀

在武陟縣治西

清真觀

在孟縣西元至元十年建明

河南府

安國寺

在府治南唐咸通間建明洪武初修置僧

河南通志

寺觀

卷之二十一

三

緡為**法藏寺**在府治東南明**法祥寺**在府城東本

記即宋太祖誕生之地建隆二年建初為**白馬寺**在

應天寺後改今額明洪武十年重修

城東漢明帝時摩騰竺法蘭始自西域以白馬馱

經來初止鴻臚寺遂取寺為名創置白馬寺即僧

寺之始也永平十年建宋淳化元至**福先寺**在府

順間俱勅修明洪武二十三年重修

唐神龍元年建明**旌孝寺**在府城南宋皇祐元年

洪武十二年修**華嚴寺**有三一在府城

修二年**迎恩寺**在府城東明

建一在永寧縣西南唐貞觀二年

建一在新安縣西金明昌六年建**水陸堂**在府城

皇清順治九年河南**香山寺**在府城西南龍門山上

守道許文秀修**奉先寺**在府城西南

五年修置僧**龍泉寺**在偃師縣東明洪

會司於內**壽聖寺**在偃師縣南元至正

縣治南宋貞祐三年建明洪**報恩寺**有三一在孟

武十五年修置僧會司於內

至元二十八年建一在宜陽縣南元天曆二年建

一在嵩縣東明洪武初建其在孟津縣置僧會司

於**興國寺**在孟津縣西唐咸寧間始建明洪武初

內**勝因寺**在宜陽縣治西北即古其棠驛宋大中

**陀寺**有三一在宜陽縣西元至正三年建一在澠

元三**峻極寺**在登封縣城西五代晉時建初名天

年建**永泰寺**在登封縣西後魏孝**少林**

洪武初重修置**會善寺**在登封縣西後魏時建宋王

僧會司於內**少林**

寺在登封縣西少室山北麓後魏孝文帝時建梁

名少林明洪**會善寺**在登封縣西後魏時建宋王

武初重修

所書茶**嵩嶽寺**在登封縣西北高山之前唐**龍潭**

勝刻字

寺 在登封縣東北唐時 **盧巖寺** 在登封縣東北即唐諫議盧鴻隱居

之處開元 **清涼寺** 在登封縣西 **寶林寺** 在登封縣中改爲寺 金貞祐中建 西南元至

大中 **法王寺** 在登封縣北嵩山南麓漢永平十四年 建唐貞觀中太宗勅增佛像開元

中改各功德宋慶曆中復改今 **福昌寺** 在永寧縣名閩鄉縣西南亦有法王寺

觀元年建宋淳化四年修明洪 **香積寺** 在永寧縣武十七年重修置僧會司於內 城西 **寶**

**雲寺** 在新安縣北慕容山前金大定九年建明洪武十七年修置僧會司於內 永樂十年重修

**洪福寺** 在新安縣北金大定三年建元泰定元年 修閩鄉縣西亦有洪福寺唐開元十九年

建 **解院寺** 在澠池縣南宋大定中祥符二年建明 洪武十五年修置僧會司於內景泰三

年重 **雲門寺** 在澠池縣北唐時建嘉祐 **玉寶寺** 在 縣西明洪武十年修置僧會司於內

武十年建 **行香寺** 在盧氏縣治北元元統間建明 洪武三年修置僧會司於內

**興國萬壽寺**

在陝州治東南隋開皇八年建明洪武十年修置僧正司於內十二年重

修 **開元寺**

在陝州東三門山始建 **空相寺** 在陝州 未詳明成化間重建 城東熊

耳山即達 **御題寺**

在靈寶縣治南初唐德宗爲雍 磨葬處 王時征史朝義過之題詩於壁

後即位僧玄覺詣長安請寺額詔以御題爲名金 大定四年修明洪武十五年置僧會司於內成化

六年 **毘羅寺** 在靈寶縣治東南宋天聖 **覺勝寺** 在 重修 七年建明洪武十七年修 闕

鄉縣治東金太和元年建明洪武十六 **會勝寺** 在 年修置僧會司於內景泰元年重修 闕

鄉縣西唐開元五年 **玉虛觀** 在府治東南金大定 建明洪武十七年修 闕

年修明洪武十五年 **九真觀** 在府城南舊有東華正 年置道紀司於內 闕

長真長生長春九 **岱嶽觀** 在府城東郭元元統間 真塑像在內今廢 闕

五年改今名明 **仙鶴觀** 在偃師縣南緝氏保相傳 永樂十年重修 闕

名始建未詳宋 皇祐二年修 **崇慶寺** 在鞏縣南明洪武十五年

**宸觀** 在鞏縣南元至治元 **寶泉觀** 在孟津縣西元

**威靈觀** 在孟津縣西漢武帝陵寢所在 **太清觀** 在

陽縣治東南明洪武十五年修 **奉真觀** 在登封縣北五里

於內永樂七年修新安縣東亦有太清觀 **崇福觀** 在登封縣北五里

在宜陽縣西元至元八 **天封觀** 在登封縣北五里

年建明正統八年修 **天觀** 在永寧縣南唐武德八年建明洪武十五年

云漢武帝時為萬歲觀唐為太乙觀宋改 **真觀** 在新安縣西元大德間建明洪武十五年修

今各明洪武十五年重修置道會司於內 **成德觀** 在盧氏縣東五代周顯德四

在登封縣北唐天寶初建元至元間改為嵩陽 **道會司** 於內

宮復改今額石上有韓文公題名歐陽公跋 **道會司** 於內

**天觀** 在永寧縣南唐武德八年建明洪武十五年 **道會司** 於內

**真觀** 在新安縣西元大德間建明洪武十五年 **道會司** 於內

有洞真觀元 **成德觀** 在盧氏縣東五代周顯德四 **道會司** 於內

元統二年建 **長春觀** 在靈寶縣南元至元十三年 **道會司** 於內

樂十五年重修 **太虛觀** 在靈寶縣治東北元延 **道會司** 於內

嵩縣南亦有長春 **玉陽觀** 在靈寶縣南宋天曆二年建明 **道會司** 於內

觀元中統三年建 **朝陽觀** 在閩鄉縣東元元統二年建 **道會司** 於內

年修置道 **玉陽觀** 在靈寶縣南宋天曆二年建明 **道會司** 於內

會司於內 **朝陽觀** 在閩鄉縣東元元統二年建 **道會司** 於內

玉陽觀元元 **朝陽觀** 在閩鄉縣東元元統二年建 **道會司** 於內

統三年建 **祥符觀** 在閩鄉縣西唐開元中 **道會司** 於內

於 **祥符觀** 在閩鄉縣西唐開元中 **道會司** 於內

南陽府

**彌陀寺** 在府治東晉永昌三年建明洪 **崇善寺** 在

治西元至 **興國寺** 在府城東南宋至和元 **文殊寺**

元間勅建 **廣教寺** 在府城北元

在府城東南唐貞觀二年建 **廣教寺** 在府城北元

永樂十年修 **中興寺** 在鎮平縣西南元大 **延壽寺** 在鎮平縣

治東北始建未詳明正統 **菩提寺** 在唐縣治東宋

九年修置僧會司於內 **圓通寺** 在泌陽縣治西南始

洪武初修置僧會司 **青峯寺** 在泌陽縣治西南始

於內宣德三年重修 **棲霞寺** 在泌陽縣

修置僧會 **龍巖寺** 在泌陽縣西 **羅漢寺** 在

司於內 **迎恩寺** 在南召縣東一里明成化 **永慶**

始建 **福勝寺** 在鄧州治西南宋天

未詳 **白雲寺** 在內鄉縣西南

召縣北丹霞山即唐丹霞禪師修真之地長 **建福**

慶四年建元末兵燬明永樂十二年重修 **羅漢寺** 在

寺 在桐栢縣東北三里宋大觀元年建 **羅漢寺** 在

明成化十三年修置僧會司於內 **羅漢寺** 在

栢縣東宋元豐八年 **羅漢寺** 在

建元至正六年修 **羅漢寺** 在

修置僧正司於內寺東北隅有塔 **羅漢寺** 在

百餘丈中一井呼為海眼因為塔 **羅漢寺** 在

寺 在內鄉縣治東明洪武 **羅漢寺** 在

初建置僧會司於內 **羅漢寺** 在

**興化寺** 在浙川縣西南三 **龍巢寺** 在浙川縣東三

建因龍巢於此故 **香巖寺** 在浙川縣東南白崖山

名今窟尚存有碑 **香巖寺** 有兩禪院乃唐一行與

虎茵二師所開一行在長安示寂 **香巖寺** 肅宗歸而葬之

鄧守表聞自葬後山中香風 **香巖寺** 月不息故名其守

曰香巖始建未詳 **旋臺寺** 在浙川縣東南 **乾明寺** 在新野

明永樂間重修 **旋臺寺** 縣東南 **乾明寺** 縣東南

即漢陰皇后故宅後建為寺元末兵 **龍泉寺** 在新

燬明洪武八年重建置僧會司於內 **龍泉寺** 野縣

北元至正四年建 **開化寺** 在裕州治西北宋元豐

明洪武七年修 **開化寺** 八年建明洪武二十三

年修置僧 **普巖寺** 在裕州東大乘山宋大觀 **普濟**

正司於內 **普巖寺** 元年建明洪武十六年修 **普濟**

寺 在裕州北宋貞祐二 **開元寺** 在舞陽縣治西唐

五年建明洪武三年修 **開元寺** 開元間建元大德

重修置僧會司於內 **顯慶寺** 在舞陽縣南唐顯

七年 **萬安寺** 在葉縣治北明洪武三年建 **圓明寺**

修 置僧會司於內景泰三年修 **圓明寺**

寺觀

卷之第二十一

寺



在葉縣治南元至元間建明洪武七年修**太安寺**在葉縣西北始建未詳明洪武十七年修

寺傍有隋淮南公墓碑寺為守墳設也**華陽宮**在南召縣西七十里**普濟宮**在內

鄉縣西南石堂山即麻衣子修真之所相傳舊名石堂觀唐貞觀中改今名元大德間重修**萬**

**壽宮**在裕州黃石山麓唐開元特建**玄妙觀**在府城西北明洪武四年建置道紀司於

內**高真觀**在府城南**太極觀**在鎮平縣治東北始建未詳明正統六年修成化十

年重修**通真觀**在唐縣北明**金臺觀**在桐柏縣東南一里明正統二

年建成化**佑德觀**在鄧州西南元中統二**迴陽觀**在淅川縣東唐貞觀

三年建明成化間修**仙翁觀**在裕州東北黃石山宋崇寧三年修

明洪武初重修**長春觀**在舞陽縣西明**雙鳧觀**在縣治東北即王喬飛鳧之所始

建未詳明洪武十七年重建

汝寧府

**開元寺**在府治東南唐開元二十六年建明洪武十八年修置僧綱司於內**清戒寺**

在府治西始建未詳舊名草堂**福興寺**在上察縣寺明弘治十四年修勅賜今額

至元十二年建明洪武十六年修**觀音寺**有二一置僧會司於內景泰四年重修

縣東始建未詳明洪武二十三年重建成化四年修一在固始縣治西南洪武三年建二寺俱置僧

會司**北泉寺**在確山縣西北隋時建唐名資福即於內顏真卿死節處宋崇寧間改為萬壽

禪寺尋改今名**禪定寺**在確山縣西北十五里始明洪武初重修

勅賜**通慧寺**在確山縣西北八里始建未詳舊名題額中泉明弘治十四年修勅賜今額

**延禧寺**在確山縣北宋時建舊為彌勒**法隆寺**在院明成化十九年修改今名

新蔡縣治南唐末建明正統初徙**寶巖寺**在縣治東於古城內東北隅置僧會司於內

明洪武十五年建 興國寺 有二一在遂平縣治西 南明洪武二十一年建

正德十五年修一在息縣東南二里始建 彌勒寺 在光州治西元時

未詳洪武初修二寺俱置僧會司於內 普惠寺 在光州治西元時

在真陽縣治前宋明道 淨居梵王寺 在光山 寶相寺 在光山縣城

二年建明洪武十年修 華巖寺 在固始縣南 大慈寺 在息

置僧正 司於內 明順間修置 僧會司於內 崇福寺 在商城縣西北始建未詳舊名龍

明永樂 末建 於內 慈氏寺 在信陽州治東北明洪武十五年 賢隱

寺 在信陽州西南賢 白勝寺 在羅山縣治東北相 傳為楚白公勝別業

故名唐時建明洪武十五年置 大乘寺 在羅山縣 僧會司於內正統十三年重修

未詳 靈山寺 在羅山縣南始建未 懸瓠寺 在府城北 詳元延祐二年修

名懸壺本費長舊居唐天寶中建明正統間修府 治西南隅亦有懸瓠觀正統初置道紀司於內

白雲觀 在上蔡縣治東北始建未詳羅 朝陽觀 在 山縣東五里始建未詳明

宣德初重建成化間修 三清觀 在確山縣南馬 鞍山始建未詳

明宣德間重 丹陽觀 在遂平縣治東北 玉清觀 在 建天順間修 明天順七年建

州治東南明 玄妙觀 在固始縣東南明洪武十 正統間建 六年建置道會司於內 玉

虛觀 在息縣北郭 紫霞觀 在信陽州治東南始建 始建未詳 未詳明洪武十五年修

置道正 司於內

汝州

寶應寺 在州治東南唐開元初建明 塔亭寺 在州 洪武初修置僧正司於內

一名廣慧宋元祐 南寺 在州城內宋時建 皇清 初建明弘治間修 順治八年知州林中寶修

**白雲寺**

在州城東北風穴山一名風穴寺唐大中初建明弘治間修

**殊勝寺**

在州

西十里一名金剛寺唐神龍初建明正德間修

**臥佛寺**

在魯山縣治東北元至正八年建明

洪武初修置僧會司於內

**觀音寺**

在魯山縣西北宋政和間建

**潤國寺**

在魯山縣

陽石保隋開皇十六年建宋太和五年修

**開化寺**

在郊縣治東後魏孝武帝時建明洪武初

修置僧會司於內

**廣慶寺**

在郊縣西北元至順間詔建以守蘇軾蘇轍之墓

**靈相**

**寺**

在寶豐縣治西南金大安元年建明成化九年修置僧會司於內

**香山寺**

在寶豐縣

東龍山上內有古塔唐時建

**碧峯寺**

在伊陽縣治西北明成化十二年建置僧會司於內

**乾明寺**

在伊陽縣東南峴山上齊天保間建舊名彌陀唐為天壽宋改今額明洪武間重修

**廣成宮**

在州西崆峒山上即廣成子隱居之所始建未詳

**清溪觀**

在州城東始建

未詳宋慶元間重建明弘治初修

**丹陽觀**

在州治北明正統元年建

**南華觀**

在魯

山縣治東南元至正六年建

**瑞雲觀**

在魯山縣東宋崇寧間建

**昭陽觀**

在郊縣治

西元大德五年建

**玉陽觀**

在郊縣治東南元泰定間建

**朝陽觀**

在寶豐縣治西

北始建未詳明成化間重建

**桃源觀**

在伊陽縣東南七里元至正七年建明成化間修



