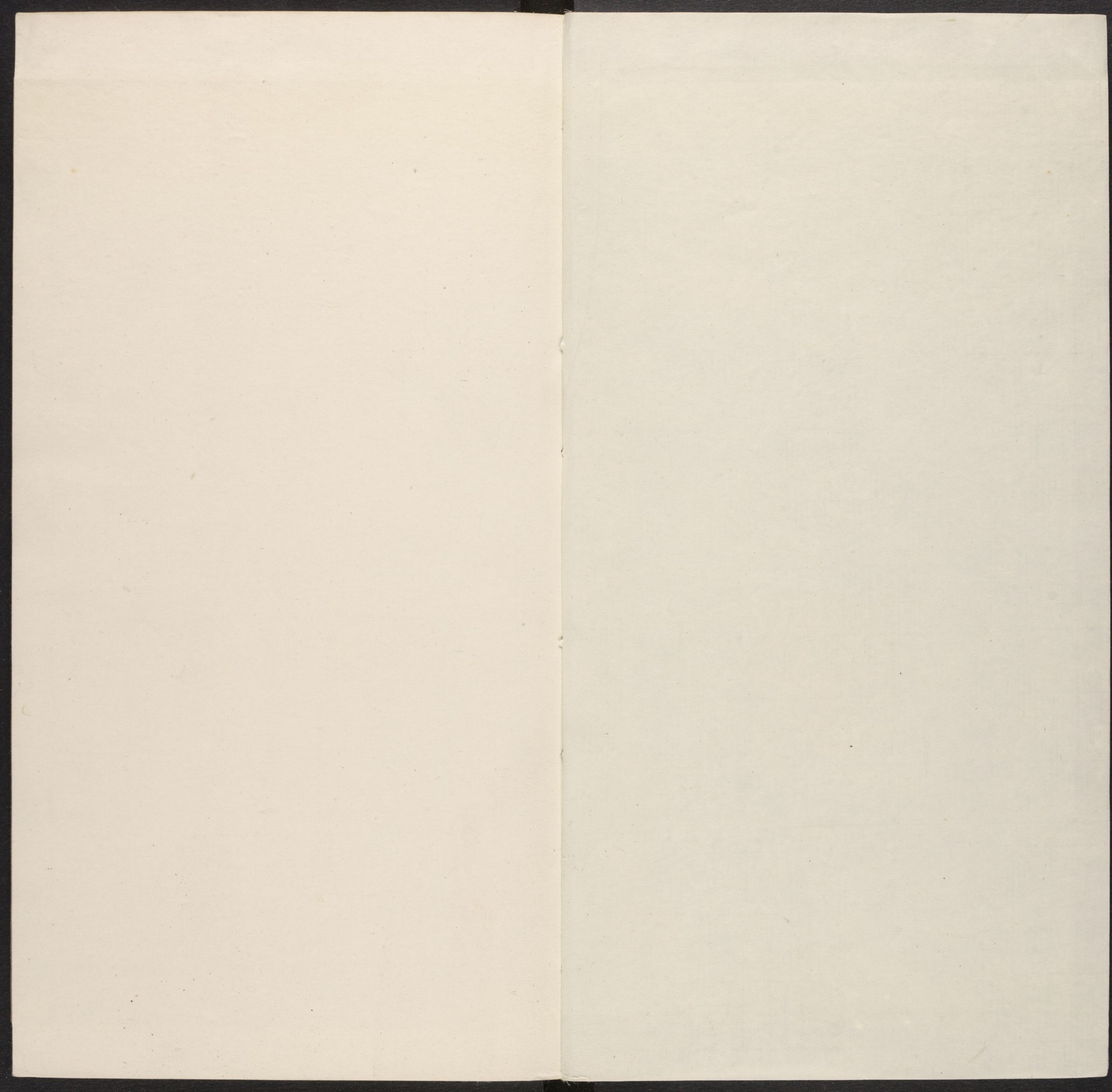


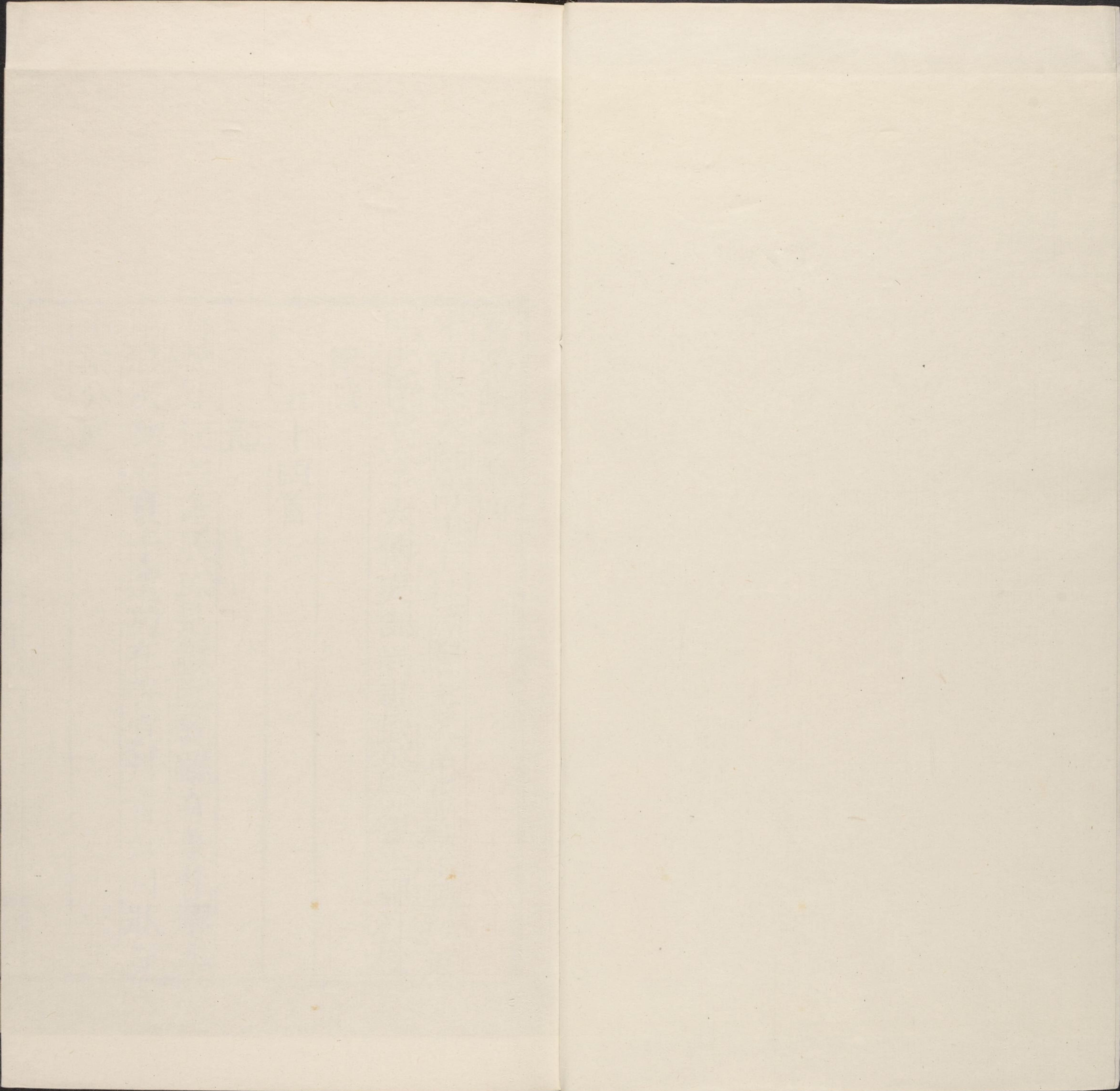
3

UNIVERSITY OF TORONTO LIBRARY
130 St. George Street
Toronto, Ontario M5S 1A5
Canada

T 53⁴⁴~~66~~/4512







安陽集卷第四

宋司徒太師侍中上柱國尚書令忠獻魏王韓琦著

明少傅兼太子太傅吏部尚書武英殿大學士郭朴校

律詩

五十四首

龍

育德知何宅逢辰或見靈配乾雖有象作解本

無形浹物周寰宇遺功在杳冥丹青如可狀試

下葉公庭

鳳

哈佛大學漢和
圖書館珍藏

破卵應難至聞韶定有儀去同君子道來協聖
人期苑竹多成實宮梧幾換枝何時天閣上巢
可俯而窺

次韻和春卿學士早春

雪霽春來極目心遠眉新黛破遙岑風傳花信
值寒晚煙染柳姿隨日春酒美好陪遊騎聞桃
香誰待此門尋歡期未集芳辰在寃對慵繡簡
字金

明鎬學士領漕益州

忠臣重此過邛邽經計才優帝命諧縣弩清塵

去遠撫史形修職峻榮階蜀天星入人先候
路銘昏蘄半埋錦里萬家迎使旆壺漿應釋
思懷

次韻和子淵學士春雨

天幕沉沉淑氣溫雨絲輕軟墜雲根洗開春色
無多潤染盡花光不見痕寂寞畫樓和夢鎖依
微芳樹過人昏堂虛座密珠簾下試問淳于醉
幾樽

周沆著作宰秀州嘉禾

庇身名邑得嘉禾銅墨猶嗟滯俊科前席未期

宣室召聞絃還繼武城歌
酒旗穿柳春堤迴魚
艇藏花夕唱和對此不勞
披繅譜且求新句解
詩魔

叔平學士知青州

厭直圖書府思爲海岱州
卻符分竹使親膳潔
蘭羞文石輸忠密仙山進
職優過家門納駟十
地隴眠牛暮霰凌羈玉朝
暎艷戟油恩寬敷漢
扎政善洽齊謳水際春芳
益尊中客醞浮物饒
三服麗居樂五民游松鬣
似容宴峯螺翠入樓
行聞西掖召真賞莫淹留

館直二闕

玉山岑寂雪花乾仙掌風
高露未溥自然公
几格在一宵無奈月邊寒
章溝傳漏過三更霜壓寒
威特地生苦恨回環
窓外鐸幾番幽夢不教成

張唐卿狀元通判陝府

發策無變動紫宸班條新
貳兩朱輪宵宸仙桂
天香重蔽蒂甘棠俗化醇
駟馬同榮歸蜀道二
龍齊躍出雲津前期丹禁
徊翔地鳳沼波平禁
樹春

和春卿學士柳枝詞五闋

樓前輕雪未全銷
偷得春光入嫩條
似向東風猶旅拒
可能渾忘舞時腰

陌閉宮古綠煙迷
惹盡春愁困拂堤
却為多情足卻恨
故教溝水亦東西

章街風曉起新眠
寒食輕陰未雨天
無限青絲拂遊騎
一生芳意負金鞭

淡煙輕日簇誰家
微出青旗一帶斜
對景似尋春意老
更搖疎影掃殘花

北水連天絕聽鶯聲
又晚蟬長

容易斷春風
秋月自依然

和春卿學士上元罷燈

絲竹沉聲月泛波
警宵方喜罷誰何
樓深酒密客留易
路遠香殘人去多
寒燭倚蓮猶結淚
澹雲歸隴不停歌
那知夢穩瀛洲上
正是鈞天九奏和

是夕館宿聞
宮中奏樂

次韻酬子淵學士燈夕不出聞諸公繼

有遊賞

繁聲沉夕籟香燭競
春葩玉射樓前雪
雷驚陌上車月隔花
院掩風軟酒帘斜
莫駐城南騎遊

人自有家

和遂卿學士雪霽登秘閣

曉來延閣步層梯
春色周圍一望低
殘雪半留珠殿北
非煙長護綺牕西
西路窺幽情自逐
歸鴻斷芳意還因遠
樹迷金匱有書猶未
見秘封香篆鎖芝泥

上巳前與同舍出郊過金明池

天波新綠染成春
水面輕風起細鱗
隔岸鳥聲低弄曲
出墻花艷遠含顰
柳經傷別還多緒
鷗爲忘機不避人
三月偷遊仙署友
肯思迢遞走

征輪時差接
伴虜使

和春卿學士登廣文閣觀京闕之盛

層閣鬱嵯峩登臨逸意和
雨餘春物動天闕
夕陽多棊布金杯第還通
璧沼波泥中足車騎應
笑翟公羅

和曼卿學士明河

太極疏靈派長河注遠津
波明動星斗氣直貫
秋旻月滿還知晦
雲收不亂真何妨借
餘潤膏雨及生民

葉參兵部知湖州

安陽集卷之四
鄉郡分符兔刻銀影纓清曉別楓宸駟車歸邸
夸新綬鶴表還家謝故人度日客樽盈若酒經
春詩筆賦汀蘋編民應久歌來暮棠樹成陰
舊隣

邵亢茂材南歸

褐衣親策對中宸三道精求素業陳履跡見穿
期仕漢璧瑕因指不留秦雲迷江樹歸鯨促翼
退天闈客夢新好俟鄉人再推上決科優等繼
平津

陳洎太博知號州

官綬飛花使轅丹臘天行色犯輕寒持平久
虞刑恤宣澤新承漢詔寬擁傳想逢關吏歎愛
棠還接陝民歡三堂風物應如舊公退先尋記
字看

王礪寺丞河南知錄

西都爲椽促征輪南浦分攜碧草春卿寺試才
方命秩天衢飛步已逢辰洛濱脩禊浮觴散水
際看花第品新櫻酪有期誰共薦曲江應記並
遊人

次韻和方謹言郎中再觀省中手植竹

翠影參差漸拂塔清郎曾此占竒哉辭君昔為
尊羹去戀爾今同菊徑來玉聳勁枝欺暮雪繡
殘文籀委寒苔虚心高節依然在幾見繁英落
又開

寄葉參兵部

向宦心難止遺榮世所稀誰知懷綬去便作掛
冠歸行錦方為寵裝金已盡揮官閑同吏隱身
逸吻塵幾山鶴來無怨江鷗淨不飛雨晴峯障
活秋老鱸絲肥寔玉名方遠陔蘭志暫違倚門
休結戀史筆借光輝子清臣時修注

馬尋比部兩浙提點刑獄

東南詳讞得材臣親對天墀奉至仁舜服暫平
惟恤典漢廷曾譽不寃民圓扉鞠草提封靜高
蓋容門令德新最好齋航初按部柳汀花瀨正
逢春

陳商學士知常州

疊鼓聲喧下鷁舟書山蕭索別英游青藜照字
觀竒廢朱雀分符錫命優霞夾烏檣晴旆卷星
搖漁浦夜燈幽尊風正熟帆無恙一色江天望
處秋

得太清小檜植館中

仙檜移來近紫壇
亭亭將見起毫端
纖枝未覺來風韻
勁節先知度歲寒
得地最宜儒館種
結根須作棟材看
願將軒竹陪蒼翠
帶雪開樽助雅歡

宋任著作宰江寧溧水

訊察無冤善最聞
剽繁南邑遇盤根
還將決獄平反意
去作臨民撫字恩
淮上月高生麗思
浦前春老醉離魂
知君陰德終陽報
容駟何妨大

里門

道卿學士領二浙漕賦得酒

傾釀留住客秋亭
弭使旄奉觴歸養切
行筭別魂勞上若各鄉
近長安美價高
清懷思酌水惠政
憶投醪論德堪成
頌評詩更助豪行
闕起節觀同我怨持
螯琦往年不遂龍奇之行
道卿以不當蟹形于朝戲

再賦柳枝詞二闕

曲江風暖曉陰斜
翠色相宜拂鈿車
自是春眠慵未起
日高人困又飛花
葉葉新長約黛蛾
絲絲輕軟任風梭
啼鶯便學歌喉轉
知是春來舞意多

離都已下八首接
伴塗中作

握節背都門
春天景半溫
柔鞭難駐馬
芳草易銷魂
遠日和煙重
離懷助酒昏
好花無柰野
時復映遙村

上巳

遠道今逢被
襖辰雨餘風
物一番新等
閑臨水還思
舊取次看花
使當春絮雪
暖迷西苑路
車雷晴起曲
江塵臺英正
約尋芳會誰
是山陰作序人

寓目

擁傳脩途倦
逢春旅思長
遠煙含樹色
細雨起塵香
隴麥成行綠
林鶯並對黃
揚鞭聊自慰
舉目見韶光

行早

指轄行傷早
揚旌興莫窮
水遙天色共
雲細月波通
巧舌爭啼曉
香牙盡入風
縱吟殊未已
初旭放晴紅

寒食

漢宮新蠟未
開煙寒食東
郊躍駿天人
面映花誰感
事客心燃火
獨成篇塞鴻
歸渚遙書字
營

柳因風強破眠，賴有目前隨分景。數村和樹起，
鞦韆。

登永濟驛樓

遠煙芳草媚斜陽，蕭索郵亭一望長。盡日倚欄
還獨下，綠楊風軟杏花香。

途中暑熱憶諸同舍

振野驚風拂面塵，赫曦流爍犯征輪。酒非消暑
虛成會，花未忘憂謾映人。綠水已傷春，別舊碧
雲長。起暮愁新，朝來記得瀛州夢，目斷英游極
愴神。

聞角

古堞連雲暝，靄收鳴鳴清。調起邊樓，雍琴垂淚
虛情恨。羌笛殘梅未勝愁，數曲伴風吹成。壘幾
番侵夢入，賓郵聽來便覺春心破。素髮生多不
待秋。

雄州遇雪北使日作

雲壓孤城勢漸低，昏昏臺榭雪霏霏。人遊兔苑
何妨醉，使適龍沙未得歸。夜館月明交素影，曉
塗霜重借嚴威。風前似慰征軺意，先學楊花二
月飛。

紫濛遇風

草白崗長暮驛賒朔風終日起平沙寒鞭易促
鄣泥躍冷袖難勝便面遮迴嶺卷回雲旂破遠
天吹入鴈行斜上囊微乞絨餘怒留送歸程任
擺花

使回戲成

專對慙非出使才拭圭申好歛旌回禮煩偏苦
元正拜虛廷元日拜禮最煩戶大猶輕永壽杯永壽虜主生辰節名
其酌兩使大欵枕頰無歸夢擾據鞍潛覺旅懷開
引朝便是侵星去不怕東風拂面來

過虎北口

東西層嶺鬱差我關口纔容數騎過天意本將
南北限即今天意又如何

戲題仙掌

三峯晴曉碧相挨仙掌分明出霧開莫向魏家
銜高手也會先得桂枝來

題利州昭化

嘉陵源出本朝宗地險無因直赴東從此逆流
歸順去恬波遙與峽江通

過三泉龍門二關

洞戶呀然透碧溪竹軒茅榭映高低行人不待
桃花發一到仙局已自迷時知縣錢丞增葺亭
欣過龍門柅使車頓驚凡目識仙都海中知有
三山在未信能加此景無

漫天嶺

欲使行人直過難倚翠山凌漢任盤盤紆回到頂
終須下如此天高甚處漫

題嘉州嘉望亭

欲知藩境得嘉名試策筇枝上此亭江色照城
平似練嵐光堆檻如屏好邀民阜克衢樂

花奇襲坐馨使駟暫來閑寓目幾多高意在
鴻冥

再賦一闋

檻外風光觸處奇嶺頭金像對巍巍主人偏戀
南犍樂只恐瓜時未肯歸

韓讀學士領益漕

去年巴蜀失秋成西顧飢流惻睿情嘗忝乘輅
宣渥命更煩持節拯遐氓夜亭微雨多侵夢春
峽繁花少記名到日莫辭行部數屬城凋瘵望
君生

安陽集卷第四

安陽集卷第五

宋司徒太師侍中上柱國尚書令忠獻魏王韓琦著
明少傅兼太子太傅吏部尚書武英殿大學士郭朴校

律詩

四十二首

皇子誕慶五言十二韻

聖統垂千祀天仁覆萬方思賢詠場藿興儉緝
帷。寰寬法均疏網憂民甚納隍晝衣斯不犯行
葦見無傷列廟靈潛佑高穹意默彰故教生嗣
晚欲示卜年長帝夢前推吉郊禱此報祥協辰

初告望紀節正迎商和氣隨銅律休符集畫堂
清颯來美應瑞旭薦榮光九縣歡聲沸三都惠
澤滂非才塵近掖援筆頌無疆

慶曆甲申郊禮告成五言十韻

雪作行禮日
景色澄霽

聖響申精意靈心察至虔因知齋次雪爲顯祭
時天清廟陳豐潔中壇致吉蠲樂和來瑞物異
霽見非煙卜日灰飛管通祠火舉權短茵新禮
重虛幄睟容專盛美推穹昊釐祥被幅員慶成
朝萬玉霈澤謹三錢有幸瞻熙事無才列奏箴

爲民祈福應親記德音宣

上太廟宿齋雪霽
府稱慶上日比爲

祈福之
應也

雲

郁郁疑非霧融融散薄陰油然天下澤淡若嶺
頭心適意自舒卷有容誰淺深朝來殊未起幽
谷闕龍吟

霜

霜威昨夜肅天區平曉蒿蘭一槩枯不寤春仁
入根本只憑秋慘及皮膚寒鋒刺甲過矛戟皓
色禁人着鬢鬚料得西風如未緊且來枝上作

明珠

初雨

乍覺塵香動風前細若縑無聲猶似雪得潤已
如膏美利存南畝餘滋付小桃誰知青皞德意
不爲嬉遨

新柳二闕

弄黃含綠葉開眉最有春來次第知生計任隨
栽者意却嗤松栢不禁移

驛路行人東復西等閑攀折損芳枝有生自是
無恨物恐向東風贈別離

惜花

看花關有分分薄亦蹉跎蜂蝶爭無一筮歌得
幾何利名長自役風雨不須多趁取紅香在高
吟醉卷螺

柳絮二闕

慣惱東風不定家高樓長陌奈無涯一春情緒
空撩亂不是天生穩重花
絮雪紛紛不自持亂愁縈困滿春暉有時窸入
花枝過無限蜂兒作隊飛

錦被堆二闕

碎剪紅銷間綠叢風流疑在列仙宮朝真更欲
薰香去爭擲霓衣上寶籠

不管鶯聲向曉催錦衾春晚尚成堆香紅若解
知人意睡取東君不放回

牡丹初牙爲鷓啄之感而成詠

牡丹經雨發香牙滿地新紅困餓鷓利觜可能
傷國艷只教春色入凡花

遊蜂

遊蜂紛撲競花繁未到香鬢只自喧盡日却輸
胡蝶計開紅心裏默無言

新燕

出入高堂性似馴泥巢深穩足容身彫梁並宿
嫌頻看巧語多應是罵人

過隋城

信馬隋城下行春訪舊傳樓臺在何處瓦礫半
耕田遠籟悲笳咽餘花墜靨圓只留荒侈迹千
古監青編

苦雨方霽蛙聲不已

暑雨朝來已厭多蛙鳴猶更幸滂沱雖然快爾
狂跳志爭柰良田有害何

題翠鐘亭

鐘峯隱隱隔江湍翠色偏宜雨後看大抵興王
須恃德饒君終古作龍盤

蜀葵

炎天花盡歌錦繡獨成林不入當時眼其如向
日心寶釵知自棄幽蝶或來尋誰許清風下芳
醪對一斟

中秋月二首

自古中秋月風騷得意難幾人停醉筆終夕凭
危欄海際掀鯨目雲端擢露盤一年相別恨併

與此時看

月滿中秋夜人人惜最明悲歡徒自感圓缺本
無情天外有相憶世間多不平嫦娥難借問寂
寞趁西傾

張逸人歸杭

不因閑適出中林塵外高蹤豈易尋鴻在碧霄
誰可慕雲歸蒼島本無心堤奩一鑑平湖滿寺
枕千屏疊嶂深知已重留多下榻故栖猿鶴莫
驚吟

答丹陽李公素學士

與君為郡不相逢只隔瓜洲一信潮
誨字屢傳來客素治聲常逐過江
橈詞垣暫爾淹鴻筆宴席何妨引
巨蕉詩句滿筒煩借譽爰居空自
愧
虞韶

謝丹陽李公素學士惠鶴

高籠攜得意何勤玉樹慙無可待
君只愛羽毛欺白雪不知魂夢託
青雲孤標直好和松畫清唳偏宜
帶月聞自有三山歸去路莫辭時
暫處
鷄群

和潤倅王太博林畔松

鬱鬱山頭翠色攢就中高格出林
端霜凌勁節難摧抑石纏危根任
屈盤古鬣自隨仙日老孤風不入
俗人看時來匠者須回顧且稟幽
姿待歲寒

菊

萬卉趨枯死香金闔晚葩其名應
得露野色豈如家俗態惜遲暮芳
情誰怨嗟重陽樽酒伴不見牡丹
花

重九會光化二閣

寺枕隋家廢苑前登高還此會僚
賢凭軒莫賦

悲秋事剽撚黃花送酒舩
誰言秋色不如春及到重陽景自新
隨分笙歌行樂處菊花萸子更宜人

黃通尉鄭鄉

古邑萬山裏區區一尉行
高堂方待養寸福豈宜輕身屈
何傷道才多少晦名贈言如可取
榮路坦然平

答胡恢推官

當年都寺接賢初屈指
光陰一紀餘自說三茅深處穩
不逢雙鯉寄來書隔江聞授諸生業命

駕因煩長者車得見新詩與高論
積年勞吝已全祛

春晴

霽色破春昏高樓日未曛
林稍零舊雨山頂入殘雲
醉粉勻花頰風羅皺水紋
踏青人誤約芳思幾紛紛

春霖

咫尺東郊路春霖絕未通
銷閑生奕思醒睡費茶功
樓迴昏昏霧牕寒霎霎風
待晴桑陌上五馬恣聰瓏

安陽集卷之五
十
馬上成春雪二闕

二月風光盡屬春六霏何苦妬芳辰東君等是
回生意須與鶯聲作主人

曉來飛雪抑香牙料峭輕寒特地加青帝似矜
春意早更粧新萼與梅花

過梁山泊

巨澤渺無際齋舩度日撐漁人駭鏡吹水鳥背
旗旌蒲密遮如港山遙勢似彭不知蓮芰裹白
書苦蚊蠅

移帥真定次韻答致政杜公

常山畫野直天街寄重如何付不才躍馬敢辭
奔命去扞羗曾是奮身來軍中紀律勞人葺林
下罇壘得意開引領恩軒無路到幾臨風月獨
徘徊

常山出郊馬上口占

旌旗乘曉出郊原五馬臨風一慨然山勢似屏
西限晉地形如掌北擒燕麥含豐澤催齊秀蠶
飽柔桑起大眠守帥勉希廉與藺九重高枕不
憂邊

登西大悲閣

藹藹西藍閣煩襟一望開山川歸盛德姦傑委
沉埃城迴雲連堞烽閑草蔽臺誰知太守意不
為納涼來

別潭

一潭嘉景四時新不得經年作主人蓮芰風前
忘九夏綺羅香裏醉三春勤勞疆場誠無避粧
點蓬瀛惜未真多少勝遊休結戀報君須自立
涓塵

新館

宴宇新成苦未嘉忽膺朝委易軍牙張侯暫喜

留歡客開檻憑誰種好

花北沼不難平釣岸

未成西峯猶欠入牕紗

樓後賢政敏多餘暇高

會何妨月影斜

次韻和兗州

待制過汶上見寄

淺局雖難繼大才

佳致亦添來竒花並

宜新種

藥數種植于芳樹連柯

得舊栽

其移連理林檎良執假途

形詠歎隣封為治惜
薄徊想君醉問歌人處不

向風前酌一杯

中秋不見月

安陽集卷第五
九
中秋宜月不教晴人備危樓意未平任是他時
圓更好爭如今夜畧分明

安陽集卷第五

安陽集卷第六

宋司徒太師侍中上柱國尚書令忠獻魏王韓琦著
明少傅兼太子太傅吏部尚書武英殿大學士郭朴校
律詩

八十三首

北嶽

四海尊方嶽常推朔鎮雄陽爲中夏勝陰與北
胡窮孕秀賢豪出宣靈造化通斗乘天位正乾
發帝基隆盛畜嚴凝氣橫障廣莫風舉頭瞻駿
極危坐壓崆峒殖物資坤德栖真固坎宮星躔

函畢昂祀典軼王公俗仰良材富年隨喜澤豐
左肱揮渤海右股跨獫狁戎地險祠庭革時平戍
壘空嵐光朝撲黛寶色夜舒虹有藥皆奇種無
花不異叢層巔健雕鷄怪穴老羆熊肆覲儀雖
闕斯民望未充何時清大漠封牒紀宸功

喜雪

朔雪飛殘臘融和變凜嚴徐來花出在驟急霰
聲兼數住天應惜爭繁酒易添積深函久潤濟
大畧微嫌雅意明書幌多情入宴簾舞腰難學
玉頂尚饒尖露藥仙盤挹風毛鬣圍燭宮牆

粉畫梅梗蜀酥粘影淡三春絮光寒八月蟾
塗誰復辨巨壑有何厭狂助詩毫逸清驅厲
氣潛歡謠騰紫塞喜色上彤幃凝雷收冰乳堆
庭鏤虎鹽吾民無足慮豐歲可前占

上元罷燈

燈夕何蕭索朝家恤殪災民心無奈鬱春意有
誰開明月舒雲懶遊人怯漏回堪噉愚太守獨
欲上熙臺

邵西齋有夜合萱草對開因成一闕
合歡香影拂西齋萱草前臨小檻開待爾忘憂

與蠲忿爭如無事起靈臺

合歡萱草兩含芳一見令人樂興長唯是憂邊與憂國對花終日不能忘

謝真定李密學惠牡丹

窮邊無處覩春榮咫尺常山似洛城會得主人將雅意欲教隣境伏香名全開正弄朝霞色半謝猶含暮雨情只上賓筵共一醉也勝渾不見芳英

答陝府春卿資政

蓬山曾許挹浮丘踰紀光陰一瞬休朔塞風雷

人易老申湖歌舞景長留我臨賓席頻先醉

酒量頓衰往日君對仙棊幾自謳公好臨棊而歌其韻尤清千里詩

來還感舊不堪斜日凭邊樓

再答

一從西北困邊塵瀛館仙游更莫親只慣彎弧

揮太白公前書曾以彎弧太白為諱幾曾橫槊賦青春晴郊

按獵長侵暮夜橐飛郵不待晨多美甘棠聞無

訟時將佳句惱麤人

題覽勝亭在北城上

極目知何勝東西轟萬峯天雖限夷夏人自失

猴襟遠木已秋色亂雲猶夕陰清風誰會我太
息撫霜鐔

題養真亭

新葺公居北虛亭號養真所期清策慮不是愛
精神滿目林壑趣一心忠義身吏民還簪否吾
豈苟安人

北塘避暑

盡室林塘滌暑煩曠然如不在塵寰誰人敢議
清風價無樂能遇白日閑水鳥得魚長自足
雲合雨只空還酒闌何物醒魂夢萬柄蓮香一

枕山

次韻和致政王子融侍郎歸休述懷二
首

周旋通顯竭忠勤勇退翩然得謝身鳴玉乍
天上貴揮金長示里中仁滿牀黃卷閑爲伴一
枕清眠任過晨六十九歸今昔少萬年青史紀
高人

禮稱七十還君事豈必如期許退身臣子引年
雖審分朝廷圖舊合推仁曉登文石方延刻暮
掛危冠不待晨竊惜聖神求治意未宜輕去老

威人

次韻和真定李侍郎新朔流杯

不有浮觴樂誰知愛客深投醪當席意修禊昔
賢心自至擬仙術虛來協道襟去留雖任物斟
酌孰窺陰阻掃齋中酒空勞塞上吟清潭時一
望搔首莫能簪

依韻和機宜陳薦請游城北池館二首

只恨無才濟阻飢北塘因爾失春期民心方喜
禾熟秋色不閑臺榭隳一派芝蓮輸水鳥幾
烟雨臥風旗佳辰賴有詩人覺較得紅芳又

變衰

去歲飢流待撫循日憂疲瘵苦傷神細民溝壑
方援手別館鶯花任送春舉目山河生壯氣經
時臺謝極芳塵秋來幸有豐年兆還作偷安樂
事人

秋夕二首

大暑喪餘酷涼秋祛衆瘴歎氛隨雨斷素景入
霄多鴈影穿池月蛩聲出砌莎披襟予自快楚
澤任悲歌

此夕何清曠新秋乍奪炎涼颼來似舊熏暑逝

如潛露重翻香芰踈雲點素蟾放懷殊不寤箕
斗轉前簷

秋日出郊

疆野壓雄邊乘秋行此田萬峯朝巨嶽多稼入
平天農飽忘飢後童嬉逼社前僚賢須共樂舉
白盡歌筵

中秋月

清商絕過半皓魄最宜圓自是秋光好非緣人
意偏一宵歌吹地萬里雪霜天忍見西樓下嘉
期又隔年

蒙恩加職寄餘杭希文資政

燕石寧參楚璧珍六膺君獎共言綸

陝西經畧副使環慶

秦鳳帥復官廉察樞密直學士今命老聃道大誰同傳千古韓非

是罪人

重九次韻荅真定李密學

琴瑟煩更化椒蘭喜望隣致儀慙蟻酌申好忝
孳親惜此登高節難偕逐勝賓遙知潭上酌多
少插花人

次韻荅致政宮保杜公

無勞遷職此何名只有慙羞敢自榮撫俗未能

宣上意治邊徒欲振天聲丘山莫副推恩重
兩唯憂效死輕高句不須期任舊已求三載奏
官成近已上奏乞終三年

依前韻再答

不與皇家致太平康寧時節便遺榮寰中自樂
喬彭壽海內空流邴魏聲一品坐來恩固重萬
鍾拋去祿何輕朝廷欲繼姬周盛會向磻谿問
老成

送省副崔川部

此去參邦計時才異倫富民知有道言利

遠任餘帳無情日歸途適意春前期對清問猶
閣近槐宸

雪

六花來應臘望歲一開顏歌舞喧侯第風沙雜
戍關餘芳留草樹清興入江山後夜高樓月蕭
然崑閩間

髮白有感

區區邊朔有何成三失流年只自驚無一事來
頭尚白白人頭處豈堪行

晚步後園覺有春色

安陽集卷之八
桃李知春意陽和到嫩萌風霜誰自困鷺蝶始
多情終入芳菲賞休論早晚榮窮邊何所負轟
鼓醉金觥

北樓望春

良疇芳圃汨飛埃生意顛顛望震雷北嶺有雲
空自繞幾時爲雨出山來

寒食

塞上逢寒食郊園此重臨一時行樂意萬室欲
春心節物隨人好風光得處深只思民盡適守
覺忘霜侵

感事

一來邊障地走馬過三秋萬緒事常擾九分春
又休鷺花誰在目霜雪只侵頭縱得風光住風
光可奈憂

上巳北塘席上

修禊春塘上誰知物趣深萬花開喜色衆樂出
和心雨意隨人住杯情逐勝斟從茲窮塞地佳
節似山陰

喜雨

晚雷驅雨協春雩誰識天工用意殊不許繁花

安陽集卷之六
私潤澤獨教嘉穀足膏腴群心有答方思報寸
草無求亦自蘇始信雲龍施美利豈勞功力費
毫銖

北塘春雨

葉葉輕雲帳薄羅坐看膏澤灑庭柯風前芳杏
紅香減煙外垂楊綠意多聲落簷牙飛短瀑點
勻池面起圓波晴來西北凭欄望拂黛遙峯濯
萬螺

再謝真定李密學惠牡丹

牡丹京洛艷惠我見新鄰一與樽前賞重生塞

上春衰榮存主意深淺盡天真却似登蘭室清
香暗襲人

新植花開

去歲栽花遍小欄只憂芳艷不禁寒年來醉賞
春風裏無限邊人見牡丹

牡丹二首

真是群芳主群芳更孰過艷新知品少開晚得
春多幾日瑤姬夢平生金縷歌寒邊今幸活風
雨莫相魔

青帝恩偏壓衆芳獨將奇色寵花王已推天下

無雙艷更占人間第一香欲比世心難類取待
開心始覺春長不教四季呈妖麗厄化如何是
主張

落花二首

妖艷憑誰主春光去不停離魂亂形絮生意逐
浮萍錢莢偷餘態茵蕪襲舊聲年干芳信在慎
勿歎飄零
一夜殘芳泣露痕曉來紅雨點蘭蓀對人終有
風流在幾片斜飛在酒樽

郡圃初夏

池館何無賴青春幾日回酒隨花謝減心爲水
涼開幽鳥閑鳴和清風自往來峯巒新在目天
與白雲裁

夏暑北塘

一夕輕雲卷怒雷回塘經雨絕纖埃蓮房倒盞
揮人飲柳幄牽絲待席開未必鷗飛知客意莫
嫌蟬噪是風來歎煩盡滌宜無累奈有詩情費
剪裁

覽劉易詩集感其遊賞江山放懷自適
區區西北十經春強力今爲老病身白髮丹心

論底事清風明月屬閑人千鈞未免嗤鼯鼠一
簣猶思抑孟津早晚粗酬忠國志五湖煙水樂
吾真

席上聞蟬

柳際一蟬鳴停樽忽自驚所傷非節物未立是
功名默默悲時事區區狗世情不須爭噪急衰
鬢舊霜莖

次韻和國信趙內翰北口見寄

時得不可失時乎况得天蔓圖非易力鳩毒是
安眠廟勝兩楹決壺漿一檄傳臨關休發詠歸

議王當然

寄題廣信軍四望亭

西北雲高拂女牆危亭虛豁望中長田間堤陌
成新險天外江川是舊疆古道入秋漫黍稷遠
坡乘晚下牛羊凭欄多少無言恨不在歸鴻送
夕陽

與餘杭希文資政經時兩絕音問忽得

訊止與近致書同日因以詩寄

閨首郵音得到無使來還喜發雙魚却思塞上
經時問恰是吳中當日書人邈江山神自照道

存忠義信從踈昔年元白慈恩事詩意雖同志
未如

一志

一志事邊徼難甘景物催流年花易落久戍鴈
頻回細葉未成幄飛蚊還聚雷顛毛從自變肯
使壯心摧

閱古堂八詠

牡丹

極塞將何奉燕娛牡丹池館一株無誰人會我
栽培意欲見吳宮小陣圖

芍藥

從來良守重農桑何事栽花玷此堂已愛昔賢
形藻繪更移嘉卉伴馨香

垂柳

東君於此最多情先與黃金撚畫成何似亞夫
堅壁地因人千古得嘉名

疊石

疊疊雲根漬古苔煙巒隨指在庭塔主人未有
銘功處日視崔嵬激壯懷

藥圃

堂下開畦植藥苗更將靈種悉名標吾心盡欲
醫民病長得憂民病不銷

溝泉

遙派分流過近堦潺潺終日瀉瓊瑰誰知到此
幽閑地多少餘波潤物來

小檜

小檜新移近曲欄養成隆棟亦非難當軒不是
憐蒼翠只要人知耐歲寒

芭蕉

芭蕉曾識此科南夕地暖北寒多孤心莫念

遠天性無奈深恩愛育何

次韻荅承旨王端明

藥局清切擬仙都多病年年絕寒居四海風雷
歸舊筆二垂霜霰乃吾廬道同今古猶相照事
役鱗鴻不計踈莫謂安恬遂留滯是非終有史
臣書

七夕同末伏會衆春園

七夕今同末伏辰方塘陶暑集珍群嬌鸞萬轉
風前曲秀嶺千層水下雲幽鷺倚蒲真入畫香
荷擎酒不須熏天孫莫銜機頭巧倒載歸來豈

安陽集卷之二
三
羨君

初秋塘上

池塘涼意早秋色動邊關酷暑不終暴清風來
自閑畏螳蟬屢起辭幕燕將還盡日當軒卧看
雲歸故山

次韻荅渭帥王龍圖

十年西北保疆垂只恐非才誤委毗報國心誠
雖慷慨背時蹤跡極孤危欲求褒貶明千古直
把窮通託二儀多謝高篇遠相勞召南風格本
王基

覽渭帥王龍圖西行詩集

久陟風騷上將壇更持旄鉞撫邊關山川滿目
吟雖苦戈甲藏胷意自閑威望昔嘗流塞外雅
歌今復奏兵間禁中日夜思頗牧四牡看隨杖
杜還

送劉易歸洛

滿懷經術欲誰傳却憶西歸洛田富貴苟求
誠損義聖賢難遇亦推天春風始入花王國夜
月長涵宓女川巖谷弓旌如未及且憑詩酒作
閑仙

安陽集卷之六
次韻荅侍讀張龍圖索閱古堂詩石本
千年賢迹一堂間日企英風敢自安爭似公陳
無逸義君王圖入殿屏看

閱古堂前植菊二本九月十八日花猶
未開因以小詩嘲之

只趁重陽選菊栽當欄殊不及時開風霜日緊
猶何待甚得迎春見識來

北塘重九

堪嗤唐彥鄙邊疆不信重陽草木霜樽裏有花
荷萬葉二年酣賞好風光

試獵

試獵秋原亦治戎飄然豪氣滿西風饑鷹獵犬
爭爲用不在人知指縱功

禱雪有感

靈嶽祠宮尚未回六花隨禱下瓊瑰只憂風力
狂無定最喜雲容重不開但得餘滋周畝畝敢
求嬌意助樽壘夜深猶使家人探平地依稀幾
寸來

次韻荅留臺春卿集賢侍郎

聞說西臺遂懇章一何欽聳一何傷赤松世外

誠先覺白首兵間是不祥得失兩忘祛病術利
名相賊弱人鄉幾時微立疆垂効去伴公閑亦
道光

再答

拙者奔馳智者藏細論朝體豈無傷蒼生困敝
誰更化賢弼優游自考祥四海唐虞終我事三
川風月且吾鄉軍中不識陽春贈幾按青萍駭
夜光

再答

久拋儒掖禦戎疆每憶青氈只自傷馬上文章

終是俗胷中戈甲亦非祥哇聲誤入聞韶耳
袞輕投被毳鄉賴得高賢時借譽不然幽迹轉
無光

後園閑步

池圃足高趣公餘事少關幽禽聲自樂流水意
長閑近竹花終俗過欄草費刪心休誰似我官
府有青山

北塘探春

大鈞將首化微物亦先知草木色皆得禽魚意
自怡和風無不到餘凜欲何爲會與斯民樂熙

臺興未遲

觀稼回北園席上

郊原飛隼拂晴霓秋入豐年未慘悽嘗酒管絃

先社集

北人社前一月親捺卷禾黍極雲齊雪

鋪蕎麥花漫野黛抹蔓菁菜滿畦區脫狴牢無

一事山翁贏得醉如泥

燈夕遇雪席上

此夕仙花降羯陀萬燈光裏雪花和天心要足

良農望人世常多好事魔雲際未應成霖霖風

雨疑欲助婆娑陰晴况是民俱樂無奈嘉賓惜

醉何

次韻荅致政杜公小詩見戲

塞上區區整拙勤回頭芳歲已三旬何須更殫

中山酒日日憂邊似醉人

次韻荅致政杜公以遷職惠詩

滿歲窮邊喜未還飛塵猶擬助高山一年願借

雖慙寇萬里思歸却笑班紫塞風煙長冷淡赤

松光景正安閑何時少奉揮金宴免役勞魂夢

寐間

種樹

一守中山四載餘栽成芳樹滿郊衢州民如有
其崇念惜取清陰萬萬株

壬辰寒食衆春園

寒食郊園此會曠吏民隨意賞芳菲樽前有樂
人還去牆外無花蝶亂飛衆裏鞦韆應是駃岸
邊鷗鳥却忘機黃昏易覺春醪散細雨迎風洒
面歸

釋奠廟中作

含奠修彝禮齋誠致告蠲普天同日記聖道幾
人傳窮厄當時教雅崇萬世賢蒙然如可寤朝

夕在奉拳

壬辰重九即席

中山風物有前緣經賞重陽第五年莫爲素毛
悲晚歲且吹黃菊酌芳筵退求僻郡疑邀寵其
老窮邊似好權笑問此身何計是不如嘉節倒
垂蓮

次韻荅留臺春卿集賢侍郎見寄

十稔違談燕區區混濁流經時無一信度夕是
三秋友會此難約君恩尚未酬何人伴高興洛
棹與嵩樓

安陽集卷之六
七
壬辰歲除喜雪

祈雪經冬未應人歲除方喜六花勻解蘇民望
終爲臘要入時宜不在春欲使休祥同節賀更
教生物及年新明朝元會排天仗萬玉相輝拜
紫宸

賓鴈

候時賓鴈覺秋分便委胡霜遡楚氛一片畫屏
橫遠岫幾行書字帖輕雲信通離闊誠虛語聲
到英雄似不聞莫趁衡陽戀閑暖南兒贈繳正

紛紛

安陽集卷第六

