

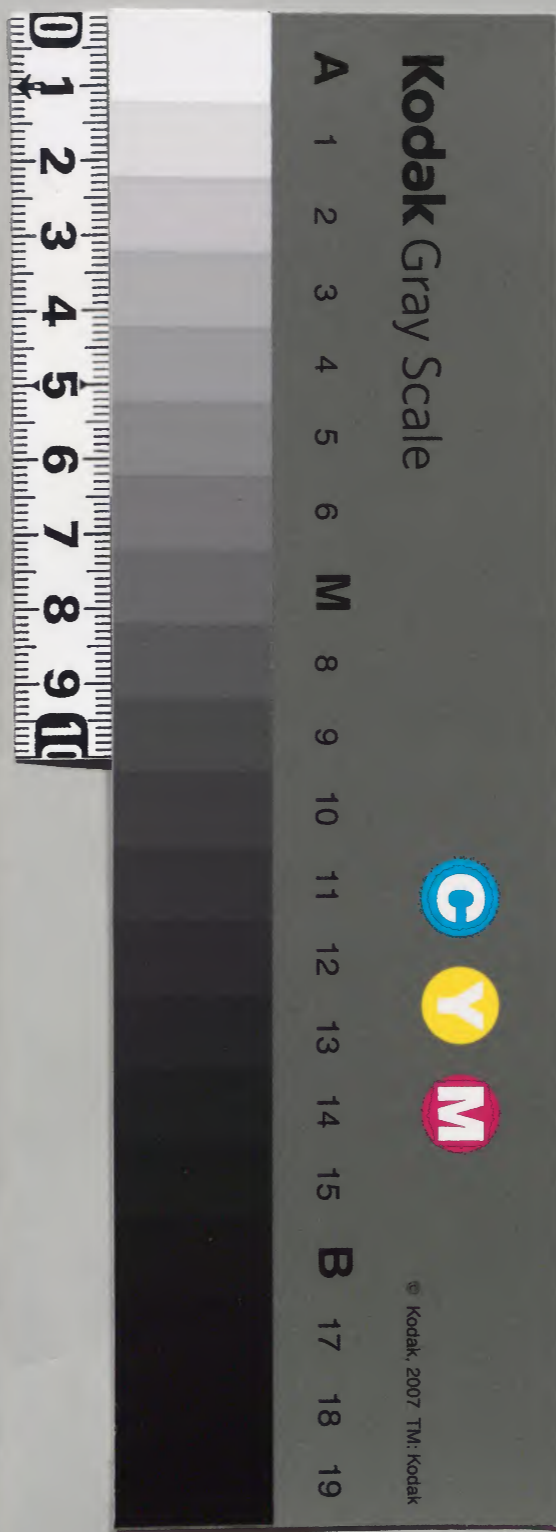
康富御記

和書門			
八	七	九	九
一	九	九	九
二	九	九	九
冊	架	函	號

内閣文庫			
一	二	八	和
七	〇	七	書
二	冊	九	類
架		九	
		號	

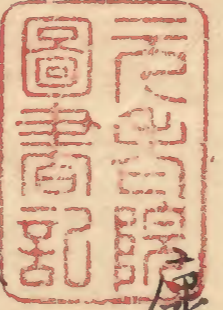
後花園院  
宝徳元上三有

内閣文庫	
番號	和 8799
冊數	20 ( 15 )
函號	162 194



糊などで貼り付けられている部分がめくれない箇所あり





康富御記

十五

寶徳元年

十一月

背按三冊分春日祭之時執之記有之

平野祭之夏

春殿下康顯元兵衛尉辞退夏

武家御評定始之夏

泰正親所殿

春日祭勸益之夏

同御訪之夏并新嘗會御訪之夏諸頁有之

侍所職之夏



赤石里小路殿春日社家新報之文

八幡放生會延引之文

春日祭延引之文

石清水神輿之文

諸外史文亭少納言并任之文

大原野祭之文

東市正書狀之文

園韓神祭之文

鎮魂之文

赤鷹司殿右大臣起越之文

自久我殿御下知少納言文

放生會被行文

鎮魂祭他月例

給事中昇進所々奉札之文

同宣旨并大炊頭宣旨同請文康富作進之案

文等之文

葉志真人昇殿之文

新嘗會之作法等之文

室町殿御移送之文

室町殿御連板若公入室之文

同僧官宣旨案文

朔旦叙任執筆之文





給事中朝儀之夏

少納言昇進先社昇殿等之夏

久我殿小番右宣旨等之夏

平座床頭出仕之夏

口宣樂并清原宗賢任大外記之夏

康富請文同宣旨作進夏

平座見番案等

官務亭上仕外吏宣旨康富持奏

隼人番三条殿讀書

春日祭勸進之夏

同春日祭作法等并年不奉例

同春日祭見番案

同長者宣案

同南曹并殿奉云

同兩惣官狀之夏

同自社家進南曹進夏其外狀有之

清少納言拜賀并御讀云之夏

康富經言上在庭回殿申入親王御所夏

宗賢云狀之夏

延曆寺六月會

祇園神輿之夏

日言祭延引



清大外記并賀

祇園御輿迎夏

清大外記并賀作法等有之夏

世尊寺之夏

吉田社恠異夏

大官官務退去收之夏

付庭田殿申之親王御衣御申文夏

院朔旦御給之夏

泰院御所王氏齋御申文之夏

連哥之夏

北野御輿迎

式部省奏夏康顯法之夏

王氏案

式部省申文案

朔旦叙位夏次第等有之

叙位無名由給夏中申夏

朔旦冬至赦夏次第等有之

祇園祭之夏

北野祭

細川讚岐死之夏

自四茶大納言殿下知状之夏

康富宣旨作進夏



康經名字同任官之支  
祇園臨時祭之支  
同内侍所御神樂之支  
自親王國衙御年貢被下支  
康純口宣之支  
内侍取軒廊御卜支并次第  
御卜兼上御不参之支  
内侍取御神樂之支  
月次神介食之支日時定同次第等有之  
内藏寮吉之案  
陰陽寮勘文案之

康室町殿歳末御礼参賀之支  
自三条殿八木三石給之支  
自禁裏御訪五百疋之支  
少内記兩人御訪之支  
追儼夏参陣人之支  
官務状正親之支

九月  
三月  
手野  
同  
高橋



康維名之同任官之

德園時祭之

同内侍所神樂之

自親王國御幸負投下之

康佐宣之

內侍所五條河原之

康維名之春判入令之

康維名之入判給之

康維名之入判給之

康維名之入判給之

### 康高御記

寶徳元年十一月二日以後記

二日 丁未 晴

奉鷹司殿

九兵衛尉辞退

三日 戊申 晴

平野祭也上御三條中納言藤原公綱仁石中弁

同冬房朝臣頭人坂外記中原康顯分配石文史

高橋貞熾石使宗園久健内侍不泰康顯龙兵衛



尉兼任夏昨日祥退申分也兼以此子細申奉行  
之間重不及申臨時祭可尋注之  
入今日不帶弓箭者也如恒帶太亦奉之中

三日  
四日 酉 晴

參殿下有沛出座朝旦喜為怒別珍重之由申上  
之上卿御道退無御遣失神妙令懃仕給收悅思  
食之且細之奉公其驗者之由彼仰亦過分之所  
廣美也及御難諍沛亦速走石府御競望不可然  
之由間夏被仰出又有申入子細等不遑于記矣  
次朝旦傳奏日野前大納言賀廣亭參申留守也

次相伴友務參万里小路前內府亭頭石中并朝  
旦奉行也無為珍重之由奉賀之并收參內云云  
前大后殿入見參申兼康顯丸兵衛尉兼任夏朝  
旦冬至一日儀也翌日即辭申分假負教之具足  
大儀之由申入之意得之由有沛返答

九日 甲 晴 曉 未 雪 下

是日武家評定始也管領畠山虎衛門督入道  
十出仁也頭人間任加賀攝津掃部頭二階堂波多  
野飯尾肥前入道大和入道并藤加賀入道飯  
尾備中守新加同美濃守等十人皆評定者也此



外使入飯尾丸衛門大吏布施十郎等也云云

十日<sup>乙卯</sup>晴

親長朝后

季春朝后

依招引泰正親所殿并露寺權弁回述申將等令座給女將殿同之賜朝飯

十一日<sup>丙午</sup>晴

就春日祭勸益更去年冬當年春收成遣社家長者宣并傳奏万里小路津奉公案社家請交正文等之字進入万里小路殿祭祀可泰向者世等可成給之由申入一可奏因之由有津返答者也

十二月<sup>丁巳</sup>晴

春日祭外記津訪百正史津訪百正并新嘗祭所訪百五十正自所口判官貞弘許到來遣人請取引史兼帶外記之故也

合百正者

石春日祭泰向之外記御訪所請取申狀如件  
宝徳元年十二月十二日  
三鷹外記康継判  
請取申 御訪料足更

合壹貫文者

石春日祭泰向史津訪所請取申狀如件



寶德元年十二月二十二日  
請取申 御訪 亥  
九女史康繼判

合壹貫五百文者

石新寧条奉役外記御訪 亥請取申狀如件

寶德元年十一月十二日 少外記康顯判

合百五文

十三日 戊午 晴

傳聞侍職亥依之太京極 大膳 領掌申之今日奉

室所殿畏被申之 司代 亥被被官人若官可存之

由被申之云 河津 亥被被官人若官可存之

十四日 未 晴 在公法入林 亥令用器 亥被被官人若官可存之

黃昏巷万里小路殿春日祭必定候致可罷能下之

先日申入候就勸益亥南曹方可致付津奉云并

社家權友方可被下津奉云等可申出之由申入

之社社家新訟十ヶ条并有之少々若令落着了

撰列社領等亥令新申細河京兆之處至今晚未

無落居之次如有落居若可執行神亥之由定自

南執可有誣進之處社家誣進又未到此何極可

延引之由令申奉行職亥右女并許十延引之旨

十五日 庚申 晴 今夜地震



石清水八幡宮放生會也

式月依社家神人等  
用籠新詔交延引 上

伊使龙女將藤原教國朝臣一福外記忠種石大

史負藏宮掌紀成茂内藏助一、龙馬乞紀親秀

二宮掌也龙石馬頭助等不奉被詔  
節沙法為此可後俄被推位者也 召使宗園久

繼等也并不奉但神人等祈詔有之是日不及祭

礼之沙汰室以延列名詔而宗園久之處至今如也

春日祭延列

春月祭延列

十六日 晴

傳兼分石清水神輿三基是夕戌刻下銜綯屋殿

十此何分神人三人走入移殿令用籠有新詔交之

由申之儀之不及放生會沙汰云云然同張十五

日被行放生會例頭石中并為奇以役尋局務之

間各有註進局務無不見之由被申之爰務者至

德三年八月十六日被行例被註申之云云文字二

三四幸此之箇度并奉向予神輿下佛前屋殿更

者十六日也此分并存知之問不被註申之歟

十七日 晴

早朝詣外史又并用朝倉系中兼有政朝臣辭

退少納言治定云云其上少納言辨位更詔禁

裏并室所啟為理運之由及御沙汰法之旨有修詔



然名可取望欲將又大炊頭可讓任主水正炊  
次男茶之可申任炊隨而主水頭職拜任更等有  
談合又令語給云前大外記師朝臣被申出家  
之御暇之處未無御免之御返更云云又新大外  
記師幸依父朝臣不和可辭外史之未談定辭狀  
付申頭右中弁炊云云予申云少納云昇進更早  
被申者可然儀威大少納云據三任殿四十一歲  
之十二月任少納云儀又故少納云宗業十九歲  
被任大外記主水正殿當年十九也年齡當令相  
應給可申喜例然局務更亦歲之內被任之儀儀  
無之當時可相爭之人無之上者可有何更儀哉

新大外記者父朝臣絕行之上若局中不可申涉  
汰之條句論使師卿朝臣又被申出家御暇之間  
是又局務更不可有領掌抄早正殿可被奉申顯  
職之條目出儀先少納之更可被忌申也次大炊  
頭更主水正可有兼帶之條雖句論又若少納料  
人宣業有讓補者可然炊之由存候旨令返更申  
了可讓令申百里前内府之由有余登程退出了

十九日 甲子 晴

大原案内侍不奉更

大原野祭也上卿四条大納言

隆夏

尤少年教秀

朝臣外記康顯召儀秀國等奉向之内侍不奉



神主未加首服者看四字許曰破之鳥帽及款字  
淨衣勤祝師役云云十二三歳之童形也云云不  
可說以弟欵即汝法始是日武家淨汝法始也後  
人等可尋註之

料足之夏此間連之申遣候迄今明月中可  
入到表儀哉三札より梅坊料足と被遣候同無料  
足儀者三札より其へ可遣候欵云々昨日  
仰直儀音申遣候迄今不奉困存儀云々  
到表儀者云々可遣候必惶謹言云々

表云正親所殿云云

園祭五沙坊夏

廿日 乙丑 晴

園韓神祭分配一膳也而自八幡未帰洛吉日祭  
分配二膳也可相轉之由自司務役相觸之間来  
燭程二膳外記康野製裳束奉向之須更内侍有  
奉向召役秀國其外諸司奉奉之処雖及夜本遣  
上向并一向無音之間既欲曉鏡仍内侍稱怖畏  
之由有退出隨之外記召役已下諸司同以退出  
了但秀國相兼神祇官方之間此間供神膳申祝  
下云云

亦一日 丙 晴



十 鎮魂 奈式日也 今 既 康 繼 也 依 不 具 可 不 悉 之 由  
申 遣 召 役 亦 回 了

依 召 早 且 泰 鷹 司 殿 友 務 諸 兼 等 各 會 有 御 密 記  
是 去 字 依 奉 今 日 就 執 柄 職 石 府 司 紹 越 之 也 被

申 請 更 自 左 大 臣 殿 以 所 使 被 申 傳 奏 之 如 傳 奏  
詳 退 之 付 之 也 申 之 不 被 請 取 所 出 仍 奏 細 詳

之 狀 被 遊 之 超 越 令 治 定 者 詳 申 左 府 可 有 御 隱  
居 之 也 被 申 之 御 役 一 條 中 將 李 隆 朝 臣 也 被 遣

伊 勢 備 中 守 貞 親 許 一 可 有 御 隱 居 由 就 被 申 之  
當 執 柄 一 條 殿 并 近 衛 前 圓 白 殿 九 條 殿 等 各 被

副 押 役 此 處 之 被 申 之 於 備 中 守 許 對 面 之 間 委

一 細 申 之 何 攝 左 府 所 狀 再 三 殿 中 所 役 之 令 越 等  
室 町 殿 可 披 露 之 由 返 答 申 之 云 云 左 大 臣 殿 所

役 一 條 中 將 李 隆 朝 臣 殿 下 所 役 治 部 太 輔 經 清  
朝 臣 也 近 衛 殿 所 役 左 京 大 史 相 豐 朝 臣 九 條 殿

所 役 大 內 記 在 治 朝 臣 也 云 云 左 大 臣 殿 所 役

自 久 我 大 納 之 殿 被 下 知 一 是 局 務 外 史 被 任  
少 納 言 并 子 息 大 史 官 業 章 形 被 任 大 炊 頭 頭

宣 旨 也 亦 依 出 行 而 不 違 請 文 晚 泰 清 史 文 并 奉  
謁 之 請 文 并 宣 旨 案 等 可 去 給 之 由 申 入 之 所 深

筆 給 之 明 日 可 持 泰 之 由 令 申 被 召 出 一 獻 又 今



月一日自曆道渡局務曆二卷有之一卷古凡也而字稱引物賜之令悦喜者也此曆上右若如班進云云近行局務一、二卷友務一、二卷渡之又殿上人一奏進入之其外執柄三云已下強不道之云云局務友務分中古一、二卷免也一卷裁不得其意之中盛直令申曆儒在盛朝臣之由被終一伴曆年号之與有連署者也又被真人仙藉夏同昨日渡聽之云云珍重云云蓋會向上池軒民部以宿一取有飯酒矣

放生會

是日放生會被始行其儀及日暮神輿三基自納

一 屋殿奉入移殿先之上以權中納云藤原公繼以系後源政實朝臣少外記忠禮史官藏官掌成茂召仗久繼等着極樂寺庇座始夏奉迎神輿漸有程乃兼燭神幸也奉入移殿之後神人摘新詔未休次第之系該難夏行之間上以泰親等不及歸着宿院退出即收京云云

口奉宣一校奉之早可被下知之狀如件  
權大外記局  
權大外記局  
權大外記局

宝祿元年十一月十九日

宣任女納言



從五位下清原宣業

宣任大炊頭

蘇我氏人氏右中弁原為房奉

坊城左大弁相公送消息鎮魂祭他月例并上口

不奉年行夏例內侍不奉例納之上口例等令尋

給註獻之

鎮魂祭他月例

長延三年十二月十九日丙辰鎮魂祭也

天永二年十二月八日丙申鎮魂祭也昨日被嘉

同日時不奉年行夏例納之山口例等令尋

宣任大炊頭

永享三年十一月十七日

同九年十一月十六日

文安五年十一月十九日

內侍不奉例

延文四年十一月廿五日石步并顯知了人奉之

內侍不奉女官一人奉向之

納言上口例不得前見候

權大外記中原康富

十二月丁卯晴

晚奉請文亭結交中為昇進畏申禁裏仙洞被奉之

因不直垂也又波向万里被奉也奉殿云



仍外記宣旨西通成之持春奉詣主水正殿預至  
之大學子息龜若二歳髮色袴着之祝也欲歸之  
不知被引袖之間臨被席傾數盃祝着歸畢其後伴  
康顯卷神祇官見物新嘗祭了

大外記清原真人業忠

權大納言正三位源朝長通尚宣奉

勅件人

宣任少納言者

寶祿元年十一月十九日權大外記中原朝臣康富奉

從五位下清原真人宣業

權大納言正三位源朝長通尚宣奉

宣任大炊頭者

寶祿五年十一月十九日權大外記中原朝臣康富奉

久我殿請文調之今日可進之由存之

謹請

宣旨

大外記清原業忠真人宣任少納言

清原宣業宣任大炊頭者

石宣旨早可令下知之狀謹所請如件

十一月十九日權大外記中原康富請文

見及之間字取之極屬藏人政仲以御案下知本

人云

業忠真人所被姓昇殿也



可被下知之然如件

宝德元十一月十九日

頭名房朝臣右中并判

極痛政仲也藏人中務丞殿

新嘗祭也上白花山院中納言定副白卜右防城

宰相益長朝臣右中并冬房朝臣正四人女納言

繼長朝臣正四下外記康顯卜合右大史貞藏

分既台役秀四内侍少車可卜部一等番行

并少納言着南庭座之時并先進少納言注着座

北庭前儀上白奏儀列之如常并女納言不及列

立右被右存右儀右候右候右仍外記史官不及列之若又

充臨其邊參進不

是夜室町殿御會所御移儀也右之昨日先日

野鳥九中納言亭有御方違自彼亭有所移儀

候右

今日室町津連校若公令入室梶井御門跡給

今日初度也即有還御公大覺寺殿若右大尼

殿御息一乘院殿之御房也今日十三日令任大

便都給官宣旨清云夏被執問今日去之今日

被介進之被語云如此法中宣旨成進候時每

度必有祿物八幡善法寺署清鈿法眼之時宣

旨成進之祿物為一延中令祝着之申被給之



大法師性深

權右中弁藤原朝臣親長傳宣權大鈿言源朝

臣持康宣奉勅件人宣任大便秘者

宣德元年十一月十三日大史少祿宿祿長因奉

此署更名字二字又列七同更也平然之方權

公名字也不苦之字不加列之由被誤之

朔旦叙任執筆被申大史殿更

番更大臣殿有御對面被作之朔旦冬至叙任候

來月十二日也執筆更可有御奉勤之申願在申

并以消息被申入在店叙任執筆更云正月有御

奉勤朔旦又上御御奉也旁御計會此一更之間

先被申御故障分也昨日石申年被申以御任候

被申御返更云又就開白職事今日如昨日在

房并執柄近衛殿九条殿御役列奏更領亭如昨

日被作之可存起之由御返更被申云云

亦三日成晴不水給此大原給出大史給宣

依招引奉給更申云牙康顯召具之前大悟大史

在盛朝臣奉會朝會令能給云至水正顯職更

有權任令祝着之由也宣置慶賀真珠宣之也奉

賀之又御舍被申云納云昇殿御免更奉賀

也云昇殿宣之納言拜任同日被施之撫福不



知也神倉祿物百疋也仕人百疋也二人百疋  
幼之先例也云云彼家殿受良枝真人宗季真  
人納言三位殿賴季真人宗業真人也  
女納言左衛門右衛門南朝令任給大納言殿  
賴季真人後少納言殿之令度其身任大納言  
亦昇殿嫡男兼任大外記也次男讓任大炊頭是重  
朝昇朝將令善令美給者哉天下之取美歟  
直運泰久我殿先日令下知給道肯之請文令持  
卷之又主水文外記兼任下知狀去給之即賜  
之請文昨日可進之申申之給本令知  
豈明前令停止平座被召云云  
左衛門督  
神倉

中納言  
行事上  
神倉  
希後在九年復秀朝后少納言為賢

朝臣權右中弁親長朝臣出外記中原康顯  
石大史高橋貞藏内監頭川康里等奉行職事

石中弁冬房朝臣  
神倉行  
同泰障之内監運泰

間可為不泰歟不泰例年何權可被許哉  
代友  
可用誰以哉有尋汝法雖然深更内監泰入

應永五年十月十二日不泰也代友可尋之  
宣一紙奉之早可致下知之如件  
本行三  
二行七  
七行

十一月廿一日  
權大納言  
權大外記局

室德元年十一月廿一日  
宣旨







五宝德元年十一月廿三日

合見糸五位已上

大臣一人料綿五十疋 綿四百疋

中納言一人料綿二十疋 綿百五十疋

春後一人料綿二十疋 綿百疋

四位四人料綿二十疋 各五疋 綿二百疋 各五十疋

五位一人料綿五疋 綿二十疋

應下

綿二十疋

綿一疋

綿一疋

朔

綿百二十四疋

綿八百七十疋

殘

綿余八百七十六疋

綿九千百三十疋

宝德元年十一月廿三日

十四日 已晴陰

向官務亭相伴糸中津川文部至水兼任外史  
宣旨屏去々持糸々祝着糸申被神之貴務太刀



被之外史了又同有隨身儀事同隨身申海法一  
獻笑酒了正親町新大外記仰章當正時申外  
吏之仍局務事主水被致奉行者也未月十二  
日朔旦冬至叙位儀可致行可有申沙汰之由仰  
教云自頭右中并被遣主水今日到來欽吉田奈  
下支干延引仰教云自是人儀被遣同今日到來  
之處明日吉日也各請文明日可獻之由被請了  
拜集次奉三条仰大納言殿亭若云云躬令讀初中  
庸給云云

庚午  
五月五日

一過高大使宿所并大判定宿所奉給夏中亭被奉  
宣所殿昇進之礼被中入云云晚番万思小路  
殿明法日春日祭必定候哉然者先日申入候初  
盆役人進退夏長者宣并仰奉云可遊給申甲  
之間長去宣夏南費并教忠朝燕許一行去遊給  
之又南部兩惣方神主正方奉云同書給及候云

亦七日申壬晴  
吉田奈也上令申申月申納云明豊令椿右申奈  
親長朝臣外記忠權圓學故也二應史負職之役  
久继内侍等番行



并不祭

春日祭也。上以西園寺中納言實遠。心并不祭。近  
衛氏少將公隆朝臣外記康純康純代康純康純帶帶也。心  
助代并侍友、百代秀回内侍等。春行。齋。魚。夏。社  
司等申狀。子細不應。初定仍外記中。取存不者  
着到殿并直會殿者也。見春友不可見申之也。以  
召仗。西三維申上。知上卿知度之春向也。以別忠  
可從見春後。中彼誘作。同雖不及。若座被作  
變變本結。之後。更春昇直會殿。覽申見春。并不祭  
之間。見奏即致。逐下外記。不此後。上曰。起座。退坐  
長者宣傳奏奉之。嚴重之上者。可應。未上。裁之。地  
雖被作遺。社司申。召彼為進。中不可。某州。多。申

一 逐逐了但兩通之。逐逐而想友方。社司外記之。  
客。持送了。披見。不。未。伏。不。事。行。者。也。天。蓋  
大路。朝。屋。下。着。了。為。未。刻。及。同。若。宮。祭。之。流。編。矣  
見物。了。今。便。例。式。寧。宿。神。祇。宮。等。秀。回。宿。了。  
春日祭并不祭例。時。並。外。記。中。取。存。不。者。  
天曆元年二月三日并不祭。以氏大夫為代。  
文治二年十一月五日并不祭。少納言。后。東。之。國  
為代。春行。  
貞祐四年二月廿九日并不祭。氏大夫將監。有茂  
為代。春行。



春日祭見參

權中納言藤原朝臣寧遠

四位

藤原朝臣寧遠

長者宣案 葉室頭元中并教忠朝臣所奉之

當社祭礼外記史前勸盃役人進退並兩惣宮上

座權官申領狀之条先以神母未座權官所役氏

人猶不叙用嚴制事可貽雅意之存存我早愛元

道之習俗可從中國之礼仪及由南曹并殿即奉

進存儀也仍執達如件

十一月廿六日

謹上 春日兩惣官御申

南都傳奏万里小路前内大臣家津奉也

春日祭外記史前勸盃役人進退並不叙用度

嚴制未座權官所役氏人猶申子細法并余度

依之勅定致成津奉内

束為理運題目也

名屬礼有礼之世教太以不可然儀者並田未仍

上首已有領狀下

之次并被若作之

惟或相構可致隨

之旨内下所儀也恐之謹言



春月一日卯申日

兩物官御中

白 社家進南書込

當社祭礼之時外訖未前勸齋夏上意重之由望  
雖下知於末座權宮兩役氏本等並於當社若每  
夏任先規致昼夜信心奉行五代安穩國土豊饒  
俟次祭礼時外訖史前躰居例一度以垂之俟正  
者卒限此一夏可始新候哉守先規雖何度候望  
可歎申介候由書上俣如何可仕俣哉此有可  
有所被露候為之謹言  
嘉正二年七月廿七日  
春日執行正願祐憲

謹上北宿院御目代殿

南郡傳奏百里小路殿、連夏如此但免所

謹上中務權大輔殿 其外交文章同之

此奉書ことつけ候はととく沙投見し物

俣候身、とれし社家にてハ傳奏より乃

はけり候はと此題目は候よハ被作候

事と耀候はとまけり候は此情候なり

及東京人あも候はと法案見しと下



只々下之作事其れとハ内侍知分めて一あふは  
もて心なしく随下知分りて志入ありあり西  
こ見ゆて道理しりたりとめかりありて上卿  
色りてしりて并ハ心な儀を小るこりての儀  
候御心と云ふと云ふ先候とれく内侍ハ心儀  
より一第一候と云ふ細も同篇と云ふ候  
不可事聞所如と云ふ事と云ふ候  
内侍得志志ハ入候中及深文と云ふ下  
紙ハ心と云ふ候事と云ふ候  
五月廿五日  
忠教

清和納云殿 神賀事

廿八日 晴

天明社頭之儀 修及装束帰平昇大路宿 齋  
詣東大寺已刻立宿於奈嶋奥屋用昼飯戌刻京  
着自官務有音信即奉伴参詣給受中文亭已定  
門云ハ仍帰参 内裏奉侍参陣有返奉更時分  
被参 内裏被奏慶堂上之儀於御前有御讀云  
儀也拜第十八卷始被講教申之即如元經殿上  
被退堂於談定所 有御讀之儀更珍堂ハ是故晚  
三品良賢真ハ少納言拜賀之夜被召御前有御  
讀義此先例今日御万里小路前内大臣殿内



被奏因之同任被例被因食濃厚之儀可云道  
之真行家之規操者也  
清女納云業忠真人介被被申少納言拜賀文章  
唯得之間被備用高人火出并之十八葉之津小  
難色四人而已以早速為要不及殊行粧云云  
十九日被任少納云即日被勉因昇殿者也  
奏申室所殿不及申次拜賀之後終之後以子息  
大外記內之被申入此由即被召拜前有御對面  
退之云云次被奏申院津高申次為大極之福是  
申次被奏禁裏於殿上下口邊向良教立之處  
申次高人中務丞源定仲被令逢給事中有一揖

即高人滯參又更令逢有小揖給事中有一揖之  
後更二三步進也二拜之後舞踏又二拜其法從  
殿上下口參昇殿上昇四位間着座即下殿於每  
名門外西照邊解帶劍楯持笏  
檜扇在右車中俄階堂上之期非遣取之如元旋  
遲之之間持笏為被奏所示是臨期之位也如元旋  
殿上下口邊參昇殿上下口被數被奏議定而後  
北面簀子一福臺之簀子五位職及深吏申改無所用意  
之講禮經女時退之於土御門東洞院乘車被奏  
殿下御所大門口被用之於及深吏申改無所用意  
刑部女捕匡因內之直垂令逢殿下御寢之由申  
間不及申入退之於後儀集者是日石清水八



憐宮致生會後聖終神與有還幸五日

廿日 乙亥 晴

付庭田殿中入親王御所

康富謹言上

石歲末年始之絲趨美子兩三人之朝衣許會仁

之間如去年自禁裏樣殺下所筋之樣以便更

内之致進所云云可畏存忘也凡朝恩取地江列

龍口庄集人可領當國大程庄兼宗治口原口同

京集人町河内國菴振保母姓女孫等已上六

箇可云給台院宣武家所教云等嚴重之謹文

雖帶之近幸或守護祇友人或權家甲乙人等寄

縹於左右抑妨之間不及知行取強經三十余正

之得之也足程之貧家父子三人居顯職致外記

局之奉公之上康顯兼帶内記康繼兼任官吏此

外節會每度勤造酒正代畢今月有朔旦冬至兩

人參陣之詔社祭平野大原野園韓神鎮魂新嘗

平座春日祭中仁申之既及八箇度志也如此不

絶之絲趨致粉骨之糸偏仰六天憐幸不蒙鴻慈

年素雖慣伯夷之飢色猶不恐仲田之衣故矣此

等之怨吟可然之極以仰機嫌為預仰披露言上

如件



寶德元年十一月日

端之

尚之 仲冬假天可奉符假

先日之假恐悅假仍今日隙之間合不可令用

候氏部以邊風召候仲冬假天早可然假由

文中假可有御也假友務方以去會申假也

期而假恐之謹言

大權外記殿

宗賢

二月會并奉向夏

二月 丙子 晴

延曆寺六月會依山新千今延引自今日被行之

檮石中赤親長朝臣為勤仁奉向假自今日如行

是日祇園神輿三基令之透廊給束七日可有津

輿迎十四日可有祭礼之故也云云 去六月祭祀

依日吉神輿動坐山門用籠夏等為本寺支申之

九月牛放生會夏

三月 雪下

九月牛若宮放生會是日被行之

六月延引

五日 晴 曉天 雪下

五日 庚 晴 曉天 雪下

五日 庚 晴 曉天 雪下

五日 庚 晴 曉天 雪下

五日 庚 晴 曉天 雪下



五日 晴 神不雷雨

召使秀國來申云明日清大外記殿御拜賀也吉  
云案内可該給之由申之則一紙該遣不昨日  
三於改元先禮合申了

傳因日吉小五月會去五月延引依山門今日有

始行云云尚委可尋該之云今日有

與也云四月云此會云始云云云六月云日云下云休云也

祇園七興子迎子

祇園御興迎也云六月依山門新設今延引者也

如例之基陰中御張所給梓山以不風流如先也

渡四條大路云云云山云海云十云个云立云行云自云今日云外云行云也

清大外史字賢

清大外史字賢水正云今夜被申大外記拜賀云一云日云拜云賀云

行云如云木云雜云色云五人云小云雜云色云四人云坐云持云等云也云未

刻平康顯菊詣中門文美清將監之庭泰會有

酒為祭礼見物下迎也云行云也云歡云云云兼云燭云程云令云美

裝束給云交云用云大云刻云秀云回云奉云看云之云刻云限云於云客云字云有

三献給事申平集人坊城尤大并相公音係秀澄

等在座席盃取之後文殿宗園行寬東帶持云恭云吉

云云納云管云上云召云儀云文云名云云云庭云上云一云福云外云記云忠云禮云直云進

下逢庭上請取之入妻戶外史密亭着座東面披

見之坐座右一福楹筒蓋坐妻戶庭庭上返端笥

於文殿有祿物金云覆云幅云一云收云有云米云米云外云史云崇云妻云戶



給文殿行寬在背外史給妻長前庭有三  
辨家君令庶客亭於國外車文殿塞此後給  
取之行寬招平先中云若皆沒後沒等交系不覺  
悟惟治之申申之予申云正長元四十七祖了故  
依渡前司行繼此三箇条勤任有所見高其職強  
不可有所有存放違先規不可有下知之由指南之  
經者可勒仁之由領掌卷為令遂其沒不可之神  
如外史史同之法給事中與之行寬給持座給一  
獻者也行寬於便宜取改裝束之後秀國着併裝  
束奉會弘洞內素所門令扈從之於去即同來洞  
隨乘車之所召使秀國塞車幕者也系同他洞相

裏候見物被奉執柄之所退堂了一篇集人陸  
始終見物之辨贊被奉所之先室所殿也入四  
足於中門廊毒戶前庭有辨之後迴北致衆常所  
可致德淨因之祇苑會白柏之加々舞奉哥舞  
時分也云云次被奉院淨所被因大自於殿上下  
口邊向押方被急之申次六位人橋通任進堂  
立向之外史有一揖而人奉昇出向外史有一  
揖外史又一揖此設為人得奉昇外史二辨之後  
立左右又居左右又史而當立揚又二辨了即  
退中次禁奉候外史入右側同陳直奉進座子  
座着之此候正長元奉同致略係直奉着座子座



也主殿寮床子前致立明兼不官即起床子進退  
務官務下知主殿寮云云  
方西進寄殿上下口边向良方有拜集申次药人  
橋通任也作法同仙洞儀即退坐此後投祭殿下  
一条殿次被祭尤大巨殿鷹司殿次被祭右大長  
殿二条殿其外今夜有略云云内府洞院殿今夜  
可参之由有便宜内々自給申被申之由亦遠  
在所也追可遂嘉謁之由被作之間車之路次不  
容易今夜不被祭之言云案註尤云云  
見祭  
上召使從七位上宗園行寬  
宗園又繼

宗園秀圓  
德元二年十二月七日

九月甲晴

世尊寺民部大輔行秀來被申叙任院中給從五  
位上夏申入之無子細之由為心得也云云  
時有御申文加階之所不及御申文致裁小折紙  
有尻何之返答申云云  
十二月廿七日吉田社有恠異不被條斬廊御下  
之由被作下藏奉右少弁上印久我太納云也今  
日上御被下知局云云



兩三日即庶數候可奏申候即有增之今夜之候  
未定候或<sup>未定</sup>何存知度候就中月現奏向<sup>未定</sup>先自  
即事奪分<sup>可</sup>之可令存知候即<sup>可</sup>訪<sup>可</sup>有<sup>可</sup>系<sup>可</sup>遣<sup>可</sup>候<sup>可</sup>得  
即意候也<sup>未</sup>之期<sup>未</sup>泰<sup>未</sup>仁<sup>未</sup>候也

二月四日  
康富

十一月<sup>丙</sup>晴

泰庭曰殿申云親王所方所申之夏可申上子細  
候可有<sup>所</sup>院<sup>所</sup>泰<sup>所</sup>之<sup>所</sup>由<sup>所</sup>申<sup>所</sup>候<sup>所</sup>外<sup>所</sup>民<sup>所</sup>部<sup>所</sup>大<sup>所</sup>輔<sup>所</sup>可有<sup>所</sup>程  
候直泰可申之由<sup>所</sup>候<sup>所</sup>不<sup>所</sup>候<sup>所</sup>何<sup>所</sup>泰<sup>所</sup>院<sup>所</sup>破<sup>所</sup>一<sup>所</sup>字

許<sup>所</sup>民<sup>所</sup>部<sup>所</sup>大<sup>所</sup>輔<sup>所</sup>行<sup>所</sup>奏<sup>所</sup>不<sup>所</sup>申<sup>所</sup>入<sup>所</sup>云<sup>所</sup>叙<sup>所</sup>候<sup>所</sup>院<sup>所</sup>所<sup>所</sup>給<sup>所</sup>夏<sup>所</sup>可<sup>所</sup>  
被<sup>所</sup>申<sup>所</sup>請<sup>所</sup>加<sup>所</sup>階<sup>所</sup>系<sup>所</sup>由<sup>所</sup>先<sup>所</sup>再<sup>所</sup>內<sup>所</sup>不<sup>所</sup>被<sup>所</sup>作<sup>所</sup>下<sup>所</sup>了<sup>所</sup>其<sup>所</sup>分<sup>所</sup>神<sup>所</sup>治<sup>所</sup>  
定<sup>所</sup>候<sup>所</sup>若<sup>所</sup>即<sup>所</sup>申<sup>所</sup>文<sup>所</sup>不<sup>所</sup>可<sup>所</sup>入<sup>所</sup>之<sup>所</sup>櫃<sup>所</sup>可<sup>所</sup>存<sup>所</sup>知<sup>所</sup>候<sup>所</sup>次<sup>所</sup>王<sup>所</sup>氏<sup>所</sup>即<sup>所</sup>  
申<sup>所</sup>文<sup>所</sup>夏<sup>所</sup>第<sup>所</sup>一<sup>所</sup>親<sup>所</sup>王<sup>所</sup>為<sup>所</sup>是<sup>所</sup>定<sup>所</sup>可<sup>所</sup>被<sup>所</sup>申<sup>所</sup>請<sup>所</sup>也<sup>所</sup>當<sup>所</sup>以<sup>所</sup>款<sup>所</sup>王<sup>所</sup>  
所<sup>所</sup>一<sup>所</sup>取<sup>所</sup>也<sup>所</sup>此<sup>所</sup>所<sup>所</sup>申<sup>所</sup>文<sup>所</sup>可<sup>所</sup>被<sup>所</sup>進<sup>所</sup>候<sup>所</sup>近<sup>所</sup>年<sup>所</sup>神<sup>所</sup>祇<sup>所</sup>伯<sup>所</sup>被<sup>所</sup>出<sup>所</sup>  
件<sup>所</sup>申<sup>所</sup>文<sup>所</sup>之<sup>所</sup>系<sup>所</sup>只<sup>所</sup>近<sup>所</sup>年<sup>所</sup>也<sup>所</sup>親<sup>所</sup>王<sup>所</sup>無<sup>所</sup>所<sup>所</sup>座<sup>所</sup>之<sup>所</sup>內<sup>所</sup>云<sup>所</sup>此<sup>所</sup>所<sup>所</sup>  
也<sup>所</sup>幸<sup>所</sup>可<sup>所</sup>被<sup>所</sup>進<sup>所</sup>御<sup>所</sup>申<sup>所</sup>文<sup>所</sup>之<sup>所</sup>系<sup>所</sup>叶<sup>所</sup>本<sup>所</sup>儀<sup>所</sup>款<sup>所</sup>此<sup>所</sup>夏<sup>所</sup>內<sup>所</sup>云<sup>所</sup>昨<sup>所</sup>  
所<sup>所</sup>申<sup>所</sup>禮<sup>所</sup>執<sup>所</sup>權<sup>所</sup>林<sup>所</sup>察<sup>所</sup>殿<sup>所</sup>了<sup>所</sup>又<sup>所</sup>局<sup>所</sup>務<sup>所</sup>清<sup>所</sup>少<sup>所</sup>納<sup>所</sup>云<sup>所</sup>幸<sup>所</sup>可<sup>所</sup>禮<sup>所</sup>  
合<sup>所</sup>也<sup>所</sup>所<sup>所</sup>禮<sup>所</sup>可<sup>所</sup>被<sup>所</sup>任<sup>所</sup>即<sup>所</sup>意<sup>所</sup>款<sup>所</sup>之<sup>所</sup>由<sup>所</sup>親<sup>所</sup>王<sup>所</sup>所<sup>所</sup>方<sup>所</sup>申<sup>所</sup>入<sup>所</sup>了<sup>所</sup>  
又<sup>所</sup>式<sup>所</sup>部<sup>所</sup>者<sup>所</sup>奏<sup>所</sup>此<sup>所</sup>間<sup>所</sup>叙<sup>所</sup>候<sup>所</sup>度<sup>所</sup>不<sup>所</sup>畧<sup>所</sup>之<sup>所</sup>候<sup>所</sup>即<sup>所</sup>署<sup>所</sup>夏<sup>所</sup>可<sup>所</sup>為<sup>所</sup>  
何<sup>所</sup>儀<sup>所</sup>款<sup>所</sup>之<sup>所</sup>由<sup>所</sup>所<sup>所</sup>存<sup>所</sup>也<sup>所</sup>今<sup>所</sup>度<sup>所</sup>朔<sup>所</sup>且<sup>所</sup>叙<sup>所</sup>候<sup>所</sup>避<sup>所</sup>近<sup>所</sup>夏<sup>所</sup>也<sup>所</sup>用



意申文早不可用署之由業忠真人粗申後且可  
得濟意之由申入不歸也即返受被作不云院師  
給壹從五位下藤原仍秀可申從上一級之由以  
奉去今月先程被<sup>仰</sup>遣奉新職受額右中弁為陪  
朝臣許不即申文受不可有之由先日申上之由  
其分有濟路定且今年正月同前欽之由被作汗  
下次王臣壽申文受自親王可被獻之段為太儀  
者可然之儀可討申且壽即從罷向三条按察所  
亭此子細可尋申並子細之由被申詳返受若歸  
所申文可調進之由被作下子式部省所署受可  
有所意得之由同被作下此後泰陸少納言文

等系以申諺畢申文作名等受諺合个親王被獻  
王臣申文受等同奉從之官班抄叙位部委初見  
乃之...  
晚泰極案殿有即對面自李部親王被申王臣壽  
所申文受近年神祇伯資益王被申之是無親王  
所座之時候也并一親王可被申受本儀也但任  
近例可被略敘就自行亦被獻敘下被討申之由  
仰之都護御被作云此意近代之伯獻之者略儀  
也後同規可有御申之條通之再真目之申可  
申云云其射可為何儀哉被作之間平煎草案一  
通憶之取也奉見申名字益人王假去樣如此之



由申之近代不加封只寫裏紙卷之由申之式  
部有奏親王御署此間令辭酌不申入候云局務  
初度之邂逅朝且自局務作止御申文可申所署  
由内之其沙路候可為何樣或之由申入之此更  
又本候也勿論之由被語作之其外院所給問意  
等申能退之了此後院庭定並朝臣來語院御給  
御申文有無回奉者枚原紙一帖懷申字之懇切  
之志也委細讀合一申申云院御給御申文朝且  
冬至之石收之下有今奉朝且之字或有朝且冬  
至字其書樣不同也回草如此之由申之取字之  
但今度被申加階之間御申文不可入之由治定

了無何為後昆才學見及分註凡了

院本外候...

入正六位上候部宿祿元枝...

存當奉朝且之御給所請如傳人...

明徳三年十二月五日別當正二位行權大納言藤原朝臣

院...

正六位上藤原朝臣長冬...

石朝且冬至御給所請如件...

應永九年十二月十八日...

兼燭程奉院所招民部大輔行秀申入...

爵御申文更仰旨向梅案殿申入之處御真行可



然候早可用意之由被申之間即如此用意仕候  
由申業文進上式部有奏又如此候告以侍署  
更明日可申之候侍申文清之可為誰人哉之由  
申入之処用意自之被思食候侍料紙明日可被  
下可清之進之由被侍侍察被留侍下侍御子  
被之太傅為相伴五益頓之退出依兼約向安務  
許連哥百韻真行也伊勢備中守被官人野依立  
計堤弥三郎等被伴之堀川宰相入道 市正高  
大定等也祭句堀川殿也執業高大史  
水小みく冬丸書子 堀河宰相入道  
池下原らる書乃 書久也 宮務

十二月 丁亥 晴

是日北野御輿迎也去八月祭礼依日吉神祈延  
引也山門新設落居之間今被逐行之云

式部有奏夏康顯清之可申給親王侍署之由  
清之納局務被伴之回而令清之之以便之内申入親

王所方一即有侍署被逐下又至氏侍申文市  
令清之内之紙折紙付廿申令申侍署了即有所

署被逐下了兩通今夜台進局務了  
王氏

無任益久王 寛和御後

石朝且為至爵一願請如件



室 延元 年十二月十二日 二品行武部 貞帝親王

式部省

請殊蒙天恩以女丞正六位上大江朝臣安伏叙

爵状

石得安伏款状備謹按案内係當省丞以降風夜  
切積叙爵之運當仁早任先例欲預蒙爵者仍  
勤事状謹請 處分

室 延元 年十二月十二日

正三位行權大輔菅原朝臣

正三位行權大輔菅原朝臣

正三位行權大輔菅原朝臣

正三位行權大輔菅原朝臣

二品行弼貞帝親王

左近房奏事廳頭大判 彦明世兼日所望之間作  
名以下去遠之小野忠直也

兼燭程給 彦中并局務於此亭製蒙束給外史 彦

殿下叙覽申文 去其後 彦朝 彦中 彦正 彦親 彦時 彦一 彦

後朝臣 彦所新造也 叙覽申文 去其後 彦朝 彦中 彦正 彦親 彦時 彦一 彦

一福持 彦右大臣 殿但 彦以 叙叙 彦進之 叙前

殿下 彦每 彦門 覽仍 叙進之 彦府 彦分 彦康 彦頭 彦持 彦

之内 彦府 彦分 彦康 彦繼 彦持 彦泰 彦分 也 相 彦代 彦持 彦泰 彦府 彦府 彦

下 彦方 彦局 彦務 以 彦次 彦叙 彦進 之 彦云 一 彦福 彦持 彦右 之 彦由 彦叙



今夜朔旦冬至叙位也式日去月十七日近引明  
德三年應永十八年同廿九年惟時等十二月被  
行之旦為近例且為所嘉例殿下亦條殿有所系  
内執筆内大臣殿實無公旬俄上御執筆公御中  
御門中納言藤原明豐西花寺中納言實遠  
奏淺右大弁資綱朝臣職事頭左中弁教忠朝臣  
頭右中弁冬房朝臣奉行藏人右中弁勝光藏人  
右兵衛佐綱光六位藏人源定仲檔以量四位史  
長與宿祿大外記宗賢奉行六位外記一藤忠種  
二藤康顯分記右大史貞職召使秀國等奏陳之  
西光寺中納言有者陣但不覽房人方吉去之官

方中文夏兼日觸宮之間任例用意申文之此候  
期並大弁并直弁沙汰之間官尋申子細於其門  
之此中納言返答云先官領掌仁之間可略申文  
也但以官申文可用吉去之間早可持奏云之官  
申云每弁友領掌者申文可致略歟此亦勿論於  
是入方吉去者必可致下歟於官申文者被通用  
吉去之例吏不覺悟候何樣儀候哉之由申候如  
中納言意致候云共友方申文吏直可持奏也者  
此莫不得其意之由再三友務被申所存早可從  
上宣之由中納言於伏座被責候之間無力友務  
令下知候六位史貞職恭職覽申文三通國解馬料



黃門殿見十即返下史負職云云未嘗有之儀也  
奈何了

刻限內大臣殿有御參陣入北衛門陣直令經  
子座給予時官務長與宿務局宗賢真人兩人儀

床子執筆令過給之時各平伏內大臣殿之直有  
御揮即令着陣與座給

有揖之申教申一說有之歎此說太無其謂其故  
有人也政及着座座子之同被執其有所揮不

同源家之直揮者依執其所不立向而有所揮不  
人之申女見之者或故用執所相國令經座子

給內不彼用徑家說執用執所相國令經座子  
座有御揮此所美勢毛執其兩未向其方有揮之

由致經御揮沙所了并少納云不備進燒三有揮  
於例先年清大外史業一真入教備進燒三有揮

訥言惟不惟座次權中細云唯豐竹同實遠以衆  
子有所揮太歎次權中細云唯豐竹同實遠以衆

該資備報臣加着仗座次奉行顯右中并冬房朝  
臣進與座御執筆是院內大臣殿退次內座令被着

端座給令官人數執次以官人召右女并賜光有  
叙任召作并給座子座前西向立日官務云云下

座月大位史負職令召進之負職聲折兼召作了  
可有叙任候既司負職林唯苑迴退次執筆以友

人召丈外記宗賢奏進執行如常有叙任召作  
可有刊且叙任外史稱唯退坐右迴次六位召人  
後諸司合儀与外史稱唯退坐右迴次六位召人  
攝以量參執有御前召更次執筆以官人召外記  
六位外記席顯恭進小庭平伏作云宮文雅心康



顯高祿唯右迴退次忠輝廉顯依外記不樣  
宮之恭列小庭其後如恒內大臣殿起座之郭  
東給大臣殿系與座并起與座取以前行  
次中門中仰之起與座同立郭東給次西苑  
寺中仰之起座之郭西給次右大并相之同之  
立郭東給管文外記史大臣殿起座給行公卿列  
弓場給其儀門大臣殿先各門東眼南面之給納  
言北上西面列立恭讓北面依古文外記如恒之  
東管子雪大臣殿著殿上給殿下令恭所給給給  
下之之  
次弟御奏進御相之上大臣之各令取管給此給  
西局務早之各改其乘之配廉顯一人程源之亦

夜撰定畢後叙位加階例一通他管廉顯亦進奉  
行職更之奉行右中并不審云加階例一通卜十  
并勞帳一卷卜合于二卷納一管付給職更之由  
取存儲也無十年勞之条如何云若清中兩家  
有違目哉可兼云此不審何樣哉之由局務教  
示合依不具不奏陣但立密內而申云此不審  
不得其意假十年勞之二管初積文云也執筆寂  
亦被奏之文也加階例者內之職更進上之臨  
期自御亦被之同白同白被傳執筆文之十年勞  
不付申職更之条定後也中家之院又焉死分次違  
目強不兼及之由入魂申了局務以令記外記官



被申此子細終右中并一此後無被申子細者也  
入內一加階之人無之固不及勅文之沙汰者也  
頃更御前候終執事內大臣殿御退之陣請出  
上口權中納言實遠今參議右大臣實綱朝臣也  
入眼候大內記菅原在治朝臣少內記高橋負職  
少內記康顯同新參陣今夜少死外記也其上內  
記方更自今以後負職康顯被下百五十正充仍  
負職之上去守次并相互可參初候由兩人口終仍  
着小庭行入眼事其候如恒負職每案內之間康  
顯少之助言了即有任記請仰少納言清原業一  
真人初度中務少輔卜部兼敏將監代陣友人役  
秀四又相加等也任記一通悉標系云云案小庭  
参位記了

東西行進之少納言南面中務輔北面也任記奏  
因了被送御前是例之候時叙任之記於男任記  
者即被返下於女任記者被送御前後日分給女  
友之申見上口簡要抄畢但至朔旦叙任者式日  
廿日或寅日被行之辰日豊明節會可被下任記  
也仍後日可被下候間今夜被送御前之案先候  
也此子細康永十八年授三品之御記被送載志  
也和氣氏壽申文自氏上首明茂朝臣少之百誦  
氏申文局務被作上之明述應永如此云云御應  
詞之候由申傳之當時不因其人又至氏申子押  
祇伯權之自式部親王被献之間以此御申



文積官於伯申文者局務延遣云云舊氏皮用  
白被申之橋氏是定故大納言在大將殿被之  
源氏申文久我前内府被献之式部行申文局務  
作上之親王被加御署了院御給被申加階之間  
不於之御申文小折紙虎行被裁之曆道輩記一  
紙行職更申入之被裁小折紙每申文改法云云  
室德元十二親也叙任  
執事内大臣  
大納言  
正二位藤原宗純  
前大納言  
同隆盛  
同實雅  
同

前官曰  
正三位賀茂在真曆道

藤原持俊

同資任

在真一第

正四位下賀茂在長

在真編男

同安倍有季

正五位下藤原永尚

在真次男

同賀茂在政

從五位上賀茂在定

曆博士

天文博士

攝曆博士

曆道



源 具家  
氏部權大帥泰孫行豐卿子院御給

藤原 行房

從五位下源 經春

十三日 戊子 晴

參給事中文弟叙任每為局務初度申沙汰珍室  
之由又少納言定仁始等奏賀之因云給本可  
寫進之由申之有普勅寺風呂入之晚退之目執筆  
洞院殿被仰更等消息有之源氏爵庶付可為氏  
之知被詮延喜御後之由此更在先例被然強不  
可好用在更之之由被仰更之

十四日 己丑 晴陰

今夜朝旦冬至 恩詔宣下之上 權大納言 隆延

今參着仕奠座職更頭右中兼左房朝臣進仰  
勅詔次上之移賜座令敷職改止之以及五人召大  
内記大内記若原在詔朝臣恭藏上之仰云依朝  
旦冬至可被行教任承仁例詔之令作進与大内  
記所退次令少内記中原康顯進詔之草 御旨上  
彌被見之令待女内記進弓塔付右中兼 奏國  
之即被進下上之歸着障内記至官欲退之知上  
心可成清之之由仰之進給内記給之退之知上



玳以友人召按非違仗五位大尉大判事坂上明世束帶仅下帶了直參軾上以作免者交伴詞可尋之此帶

後換非違使之大衛門陣外於門外仰看督長令放免因二人勢多判官迎本家侍所侍

次女門記請去德云令拍泰上以披見了如先自弓場奏同即被加御書被返下上以於弓場下

披見御書有每歸着伏座門記置管退出中務補不參事次上以官人召外記清原忠種參小庭

上以伴云中務補假外記申云中務下參次上下日外記趨進就軾上以賜詔云仰云可傳

給中務補外記孫唯退也交終上下退出之

期中務輔下部兼敏能奏障交終之間宜以退之

了朝旦敬交大平四年初度也不依朝旦冬至終

自伴年以柔每度詔之從最以下原免更無大禱

以下文章但承仁度信之摺被裁大辟以下文應

承十八年詔云可依承仁例之由被被伴下忘

承仁例裁從最以下文可裁也柱下無了簡仍同  
以前後大辟已下文被裁之云云應承十八年例  
分明之上者略大辟以下詞可裁從最以下文  
致之由有人之被裁者之向後可有沙汰事也  
信龜策問竟等則軒皇鷹天正之則風曆頒新朝



則漢主享可至之禮咸每叔哲之感必有受命之  
休朕登紫極維拜暨之尊臨赤縣未施滋序之化  
爰有司奏云十一月朔旦冬至尺竿通測景寸管  
記封陽惠澤波暄負冰之鱗早浴春德蒼雲風軟  
整雲之翹先知南飛時應祀而降佳辰天不言而  
授延祚聖荃右猶希值新運昧茲今何成自娛與  
衆庶同此祥為群臣共相賀自寶德元年十二月  
十四日昧爽以前大辟以下無輕重已發覺未發  
覺已結正未結正擊囚見徒皆以赦除廢各章首  
珠既之賦呈軌心資始之瑞布吉選述俾知朕意  
至者施行

寶德元年十二月十四日  
永仁詔云有大辟以下文其外每度詔云彼載徒  
罪已下文忘永十八年詔云彼作之時可任永仁  
例之由雖致仰之詔云尚被除大辟之章一  
今度不審之由請於事中改示之又聖荃了自娛  
此對字不足如何了  
是日祇園祭祀之神章如例風流山笠梓於下渡  
三条大路云云去六月延引也

十五日 庚 晴 陰  
是日北野祭也去八月延引今月十二日也西京



沖旅所給...

十七日 壬辰 晴

後因今晚細川護岐守死去北比同病氣俄中風  
欽四十一歳云云 無實子以舍弟子為嫡子云云  
阿波赤川兩國守護也

十八日 己丑 晴

自四條大納言隆夏殿有下知狀今日成宣旨  
本人許系持奏之留守也為知音之間持向之別  
儀也上之儀文即持奏之入見泰申儀了件宣旨

云月十九日也業一真人任朕納言日也宗一未

無拜任大外記之間也仍可授宣旨之由請給

宣旨一枚

右奉入如件

十一月十九日

權大外記局

權大納言判

宝徳元年十一月十九日 宣旨

從四位上丹波葛忠朝臣

宣旨治部



病人右兵衛佐孫原綱光 奉

從四位上丹波朝臣萬忠

從二位行權大納言孫原朝臣隆夏宣奉

勅件人宣任治部卿者

室德元年十一月十九日權大外記中原朝臣康富 奉

謹請

宣旨

從四位上丹波萬忠朝臣宣任治部卿者

石宣旨早可令下知之狀謹取請如件

十一月十九日 權大外記中原康富請文

廿日 未 晴

恭給夏中文節煤拂也端一盞三膳康純喘息病

氣未朕仍羊首之并為外記無人同涉夏關之間

小生一人尋定之可申任外記之由 隆合然同名

字夏計給了康經康繼之間可然之由致作之康

經二夏音輕也康純二字及音固也純字可然之

由彼定之註等紙今日可自藏人右兵衛佐之由

令申之局務有奉狀同持向之奉分三早可申涉

法之由有返答奉衣山院元日節會指圖可去進

之由致係之間抄卷之又有御讀出矣



申日 權女外記

中原康純

康純權女外記 取望亥日進折紙候可有申所決

法儀哉恐惶謹言

十二月廿五日

大外記清原宗賢

謹上 藏人依殿

氣勢之同下候之申 申所決之申 申所決之申

禊園臨時祭每北野臨時祭同日例雖引勘儀每

先規儀兼亦内侍取御神樂与軒廊卜同日奉同

亦不得取見候御神樂与御林御卜奏同日是候可

為准取候哉然者可註進儀致恐惶謹言

充取無之書三記録之之然間充取不見之候

廿三日 戊 晴

自親王御取被下播列國衛御奉貢内三百正自

加地備前入道許到來祝着了

廿五日 庚 晴

自廣橋尾人依養子康純申口 宣被申汝汝送

給之命入御取被下播列國衛御奉貢内三百正自

上御四条大納言

室德元年十二月廿五日 宣旨



中原康純

上直任權女外記

藏人右兵衛佐藤原綱光 奉

今夜軒廊御下被行之吉田社在月九七日 恠異  
夏也社解 見克戊刻許被如行之其儀上以權中  
納言藤原隆遠之奏着奧座藏女為人右女年勝  
光進下文可被行御下之申被仰也上以被見畢  
後藏女退上以懷中足移着端令敷載以友人召  
外記女外記忠禮奏小庭上以召載御云神祇女  
陰陽寮儀或外記申儀申退之次召右女并伴陰

陽寮座女并於座子座亦在立日更負職伴之更  
令下知之次上以召外記如先奏進召載伴云司  
日誰之儀或外記申云神祇大副十部兼名朝臣  
兼敏陰陽頭安倍有季朝臣等儀下上以伴云召  
也外記祢喻之於立部外不召之申於兼名朝臣  
等次兼名朝臣兼敏中務少輔兼名朝臣子也臣儀之儀之着  
座伴前之朝臣兼儀之儀之着  
朝臣等奏着東上南面次陰陽寮有季朝臣助有正  
神祇官史秀四至文書於兼名朝臣亦退次上以  
同兼名朝臣下給文令下之卜形召外記管御之  
從奏之下形留御上以返管於外記退之



汗上系上之不善

先上之不善官寮可退之由御之今日奉行之上

各別也右按并今日是日下知其久我大物言

如此今夜内侍御業也参仕人之可尋註之

内侍御樂野席下同日例兼日右女并被

尋下不勤得之又有何莫或之由被註申之云云

依之被行之云云

月次押今食夏

廿六日

晴

日時定夏

月次神今食也夏通路下叶仍延引依他日先被

劫日時者也上之今字川中納云教李之藏夏頭

凡中并教志朝臣官行橫少外記中原康純等泰

陣上之去十二日有如級仍先有着陣教忠朝臣

下之人方吉云以同并被下之并於床子座着

下史康純為史代奏進初之依年女不及結申只

取副笏退之次上之起座又着與座更被始行日

時定儀在申并藏夏作勅詔退上之移着端座

令敷賦召并教忠朝臣参執行日時夏并於床子

前下之日史代康純仰日時夏康純為史代持泰

日時勤文反副笏此由文陰陽寮不并持見之被

持泰上之披見了并退次史被持泰官之由以友

人被作之史代康純持泰官退上之納管以并奏

聞席被逐下下内并之揚之於床子前下史代康



北々：給退之依年少次上々召史致返下食了

撤執退之次上々并等引參神祇官上上

月次祭也上々權中納言藤原教季々友中并教

忠朝長一人頭一福外記忠種子死史代檢少外

記康純百位秀國內侍等參行神今食上卿并外

記史同之參殿右大弁資綱朝臣請少納言業忠

真人初度延等參行也已中并二四上也也北座前假兼強

任新常祭例致略之各取役時一人祭進云云

依位次宮次不同也南座代勅益祭納言受酒召

立外記起座取之後本座飲之又今日參中卿門

大納言亭貢為傳奏也亦位史以貢為要脚内二

人或百疋被下之外記准傍局例云人三百疋可

有申汝汝之由申之可申中山之由有返答

内蔵寮

請米拾斛

石臨時公用以請國所進年科内依例所請如件

宝徳元年十二月廿六日正六位上行大屬藤井宗祿久國

正六位上行女亮藤井宗祿國次

此吉書職事下上卿々々下并々下史

陰陽寮

擇申可致行月次祭并神今食日時乳

今日廿六日辛

寶徳元年十二月廿六日頭典天文博士安儀朝臣有季



廿七日 晴

一条殿

空町殿歲末御礼恭賀也殿下并左大臣殿右大臣殿内大臣万里小路殿已下公卿殿上人御之有御参事構泰之吐也西向之衆官務等也百御之座上下懸御目廿中御礼大和守定達意得可申之由被作之看也此後向伊勢入道并備中守方皆之註折紙次向管領畠山守脚氣引合了次恭請給夏申文弟今夜貢也如例云

廿日 雨下

自三条卿大納言殿八本三石賜之去年十一月三石給畢為佳例由申之加地在京亮申汝了芳志至今祝着今日六儀自將監永禮許請取了隼人給分夏冬分于正同今日請取申之云滋野井殿又有芳志云自西大路造酒正許送百正師有未加着服酒司課役自政所方被下許之知當年未下之間計會出仕不可叶仍送酒正代夏可憑申隼人可勤代之由懇望之者也自禁裏平御訪五百正被下之有冷泉前宰相基家申入之且自式部卿親王御方雖無御去致仰有被相云如去年可申沙法之内被仰了



依之無事因被申汝法之今日可有御下行之由  
有治定可來之由里村之郎中間參相公亭之如  
直參長橋殿即局可申早申定云仍平直垂也  
參長橋殿下口此申申入如早可進請取可有御  
下行云畏入之由申退定即請取一通云云  
法仰子也了近乃自長橋殿五正被下行之  
祝着畏入者也去年冬十五百正被下  
請取申御訪料是事  
令伍百正者  
石取請取申如係  
室德元十二月不月  
推大外記康富判

又女内記兩人康顯負職自去夏比連之申入分  
大内記在治致一之  
橋殿請取申之集人百五十五正  
高丈史方取之當時女内記兩人也年中御訪各  
五百正以上兩人千正可有申汝法之由祈年穀  
奉幣時申入已來連之相續取申募也且以此分  
可致渥分奉云之由能致作下以夏汝重之自武  
哀以下行之内可有申汝法之由兼申入右中并

追儻也上卿四条大納言隆夏卿權石中并親長  
朝臣諸衛右兵衛佐綱光  
汝法  
此外記康顯死



等參陣之將監六位一人能致催之排弓等  
矢無其用意之中所司申之間每力不及着座列

今夜公卿分配可致付行之由原日能人依有

六字許處局務致申云公卿分配大臣申法

二字許年或二孟平座之次致行

二字許之上者未年四月

三月跡召陣因上卿昇進以法可有其使候致進

難次強雖多可憚之候又無先例耶可有思惟致

極則必雖不憚之可為何樣哉之由內行令入堀

藏更給之間職事致申述今夜不被付行看也

宮務狀室德元

御慶明春可恭賀候今日終日罷也只今罷向候

御字恐存候仍布護御袍以下皆具明夕

役人被借遣候者可遲之候任原致也

子細看者為悅候恐之謹言

十二月十日

長真

表云 正親所殿



奉  
天  
之  
事  
...

...

...

...

...

...

...

...



