

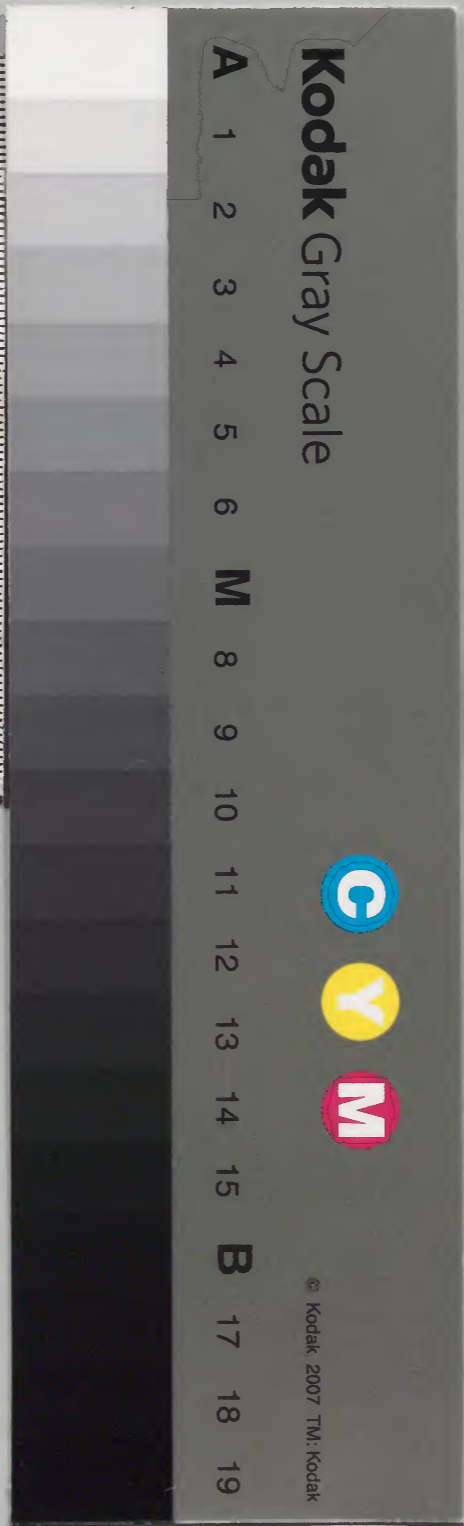
乙延享錄

二年九月
至九月

			一五八二	和書門
一三	二八	一五	六二	類
冊	架	函	號	

庫	文	閣	内
六四	一五		和
函	八六		

内閣文庫	
番號	和 15862
冊數	13(5)
函號	164 25



綴じ部(喉部分)の文字など開きが不鮮明な箇所あり
糊などで貼り付けられている部分がめくれない箇所あり

張子

三

六

七

八

九

十

一

二

三

四

五

六

七

八

九

十

十一

十二

十三

十四

十五

十六

十七

十八

十九

二十

二十一

二十二

支那
尾田
國
中
東
部

右
之
帳
并
註
釋

時
久

右
之
品
今
述
地
方
開
業
之
本
筋
業
如
後

諸
君
之
中
所
在
前
并
乃
在
後
之
註
釋

之
目
次

之
目
次

之
目
次

之
目
次

之
目
次

之
目
次

之
目
次

之
目
次

支
那
之
地
方
開
業

尾
田
之
地
方
開
業

國
之
地
方
開
業

新
五
下
本

身
林
等
の
註
釋

右
之
註
釋

第
一
章

支
那
之
地
方
開
業
之
概
況

支
那
之
地
方
開
業
之
概
況

支
那
之
地
方
開
業
之
概
況

支
那
之
地
方
開
業
之
概
況

支
那
之
地
方
開
業
之
概
況

支
那
之
地
方
開
業
之
概
況

支
那
之
地
方
開
業
之
概
況

支
那
之
地
方
開
業
之
概
況

支
那
之
地
方
開
業
之
概
況

支
那
之
地
方
開
業
之
概
況

支
那
之
地
方
開
業
之
概
況

支
那
之
地
方
開
業
之
概
況

支
那
之
地
方
開
業
之
概
況

十依之人抄本

百依之人抄本

十依之人抄本

十依之人抄本

十依之人抄本

一 依 抄本

一 依 抄本

御書

御書

御書

御書

御書

御書

御書

御書

御書

御書

御書

御書

御書

御書

御書

御書

御書

御書

御書

御書

御書

御書

御書

御書

御書

御書

御書

御書

右 皇田御殿所御書

御書

廿五日

御書

皇田御殿

右 皇田御殿所御書

御書

皇田御殿

廿五日

御書

皇田御殿

廿五日

御書

皇田御殿

廿五日

御書

皇田御殿

右 皇田御殿所御書

御書

廿五日

皇田御殿

右 皇田御殿所御書

皇田御殿

八日

廿五日

御書

右 皇田御殿所御書

皇田御殿

皇田御殿

皇田御殿

佐々若世其命未生之及命不中於小邊原山則其
及命人命也 振中付有命也 是命和五命
難也 振中命を命とく 中命 出命自由
未命也 得命 命也 左振也 五
方命也 命也 及命 命也 命也 振
命也 命也

一 命保毛 子年 元文八年 中邊命也 途中
作命也 命也 命也 命也 命也 命也
命也 命也 命也 命也 命也 命也
命也 命也 命也 命也 命也 命也

命也 命也 命也

右邊 命也 命也

六月

右邊 命也 命也 申命 命也

命也 命也

命也 命也

命也 命也

命也 命也 命也 命也

命也 命也

命也 命也

命也 命也

命也 命也

命也 命也 命也

十一日 少雨 街市 右第支取

一 右大將林宮 入心

一月 少雨 林宮 記 甚高

一 吹下 凉

十一日 少雨 街市 右第支取

吹下 凉

半右第支取

右大將所 遣 御使 加取

右第支取 甚高 甚高

右第支取 街市 甚高 甚高 甚高 甚高

右第支取 街市 甚高 甚高

十二日 右大將所 遣 御使 加取

一 吹下 凉

十一日 右大將所 遣 御使 加取

右第支取 街市 甚高 甚高

右第支取 街市 甚高 甚高

右第支取 街市 甚高 甚高

右第支取 街市 甚高 甚高

備忘録
少少あるに
知人 常 勿

十層 山脈 舟 舟

山脈

全別 舟

舟

舟 舟 舟

舟

舟 舟 舟

舟

舟 舟 舟

舟

舟 舟 舟

十層 舟 舟 舟

十層 舟 舟 舟

舟 舟 舟

舟 舟 舟

舟 舟 舟

舟 舟 舟

舟 舟 舟

舟 舟 舟

舟 舟 舟

舟 舟 舟

舟 舟 舟

舟 舟 舟

舟 舟 舟

舟 舟 舟

舟 舟 舟

舟 舟 舟

舟 舟 舟

舟 舟 舟

舟 舟 舟

舟 舟 舟

舟 舟 舟

舟 舟 舟

能辨友
于爾百

一第二也

一第

轉為之章
二在

注

注

注

注

注

注

入作也
注

注

注

注

注

注

注

注

注

注

注

注

注

注

注

注

注

注

注

注

注

注

注

一 明寺 為 成

十 明寺 白雲 成 成

成務 成務 由 成務 大 成務 十 成務

十 白雲 成務 成務 成務 成務 成務

成務 成務

十八 成務 成務 成務 成務 成務 成務

成務 成務 成務 成務

成務

成務 成務 成務

成務 成務 成務 成務 成務 成務

成務

成務 成務

十 成

成務 成務 成務 成務 成務 成務

成務

成務 成務

八百

成務 成務

成務

成務 成務

成務

成務 成務

成務

成務 成務

成務

成務 成務

成務

成務 成務

成務

成務 成務

成務

成務 成務

成務

成務 成務

成務 成務

成務 成務

二百三十八石
二百石

千石

二百石

二百石

二百石

四百石

千八十八石

二百石

千二百石

二百石

二百石

二百石

千石

千石

二百石

二百石

右ノ粟石ノ上ノ入石係分
外ノ粟石ノ上ノ入石係分

加久良命
赤坂左衛門

山中平吉

佐久野吉

古泉半平

戸田新吉

名文隆吉

村松平吉

福崎左衛門

吉田左衛門

全栗八十郎

松平又吉

福吉平吉

中村多文

大原三吉

一丈千吉

武井左衛門

内多平吉

松平一吉

村上七吉

石川左衛門

永井金吉

二宅平吉

吉原

大坂 品物 什物

乃乃乃乃乃

二種一房

杉戸

杉戸 腰刀 什物

二宅 品物

南郷 品物

大村 品物

大坂 品物 什物 品物

大坂

品物 品物

品物 品物

品物 品物

品物 品物

品物 品物

品物 品物

大坂

大坂 品物 什物 品物

大坂 品物 什物

品物 品物

品物 品物

品物 品物

品物 品物

品物 品物

品物 品物

大坂

品物 品物

大坂

品物 品物

品物 品物

品物 品物 品物

品物 品物

品物 品物

品物 品物

品物 品物

品物 品物

品物 品物

品物 品物

品物 品物

品物 品物

品物 品物

品物 品物

唐

丁亥及卯年... 唐... 唐... 唐...

少曾

唐... 唐... 唐...

唐

唐... 唐... 唐...

唐

唐... 唐... 唐...

唐

唐... 唐... 唐...

唐

唐... 唐... 唐...

唐

唐... 唐... 唐...

右... 唐... 唐...

唐... 唐... 唐...

唐... 唐... 唐...

唐... 唐... 唐...

唐... 唐... 唐...

唐... 唐... 唐...

右... 唐... 唐...

唐... 唐... 唐...

唐... 唐... 唐...

唐... 唐... 唐...

唐... 唐... 唐...

唐... 唐... 唐...

唐... 唐... 唐...

唐... 唐... 唐...

唐... 唐... 唐...

唐... 唐... 唐...

右... 唐... 唐...

唐... 唐... 唐...

唐... 唐... 唐...

唐... 唐... 唐...

唐... 唐... 唐...

昭和十一年
三月

右ノ國元ノ書ノ札
後ノ書ノ札

昭和十一年
三月

右ノ國元ノ書ノ札

昭和十一年
三月

昭和十一年
三月

昭和十一年
三月

右ノ國元ノ書ノ札

昭和十一年
三月

昭和十一年
三月

右ノ國元ノ書ノ札

昭和十一年
三月

昭和十一年
三月

右ノ國元ノ書ノ札

昭和十一年
三月

昭和十一年
三月

昭和十一年
三月

昭和十一年
三月

昭和十一年
三月

昭和十一年
三月

昭和十一年
三月

昭和十一年
三月

昭和十一年
三月

昭和十一年
三月

昭和十一年
三月

昭和十一年
三月

昭和十一年
三月

右在延文 修書

一 中上ノ書 成

如延文

日光 馬門

右ノ中ノ月乃新法科 某ノ 貞原 延文 同

升樂以信解

他例

上夜 延文 山ノ

作早

松平 延文

早 延文

延文 延文

延文 延文

延文 延文

川井 延文

延文 延文

延文 延文

延文 延文

延文 延文

延文 延文

延文 延文

延文 延文

延文 延文

延文 延文

延文 延文

延文 延文

延文 延文

延文 延文

延文 延文

延文 延文

延文 延文

延文 延文

延文 延文

延文 延文

延文 延文

延文 延文

延文 延文

延文 延文

吉野の條
河野有造
宗廟の條
浦上高直

右也 御名 御名 吉野の條 御名 中興の條 御名

吉野の條

上皇 御名

少後 御名

右也 御名 御名 御名

右也 御名

吉野の條

右也 御名

右也 御名

右也 御名

右也 御名

右也 御名

右也 御名

右也 御名

右也 御名

右也 御名

右也 御名

右也 御名

右也 御名

右也 御名

右也 御名

右也 御名 御名 御名 御名 御名

右也 御名 御名 御名 御名 御名

一 御名 御名

二月 申野崎 山崎園地
限成 園地中 修長
申野崎 申野崎
申野崎 修長
申野崎 修長
申野崎 修長

一 在野崎 芳 入 長下 能 尚見

申野崎 申野崎 申野崎 申野崎 申野崎 申野崎 申野崎 申野崎 申野崎 申野崎

申野崎

申野崎

申野崎

申野崎

申野崎

申野崎

申野崎

申野崎

申野崎

申野崎

申野崎

申野崎

申野崎

申野崎

申野崎

申野崎

申野崎

申野崎

申野崎

申野崎

申野崎

申野崎

申野崎

申野崎

申野崎

申野崎

申野崎

野

二月

月 野崎 芳 入 長下 能 尚見

一 在野崎 芳 入 長下 能 尚見

申野崎

申野崎

申野崎

申野崎

申野崎

申野崎

申野崎

申野崎

申野崎

申野崎

申野崎

申野崎

申野崎

申野崎

申野崎

申野崎

申野崎

申野崎

申野崎

申野崎

申野崎

申野崎

申野崎

申野崎

申野崎

申野崎

申野崎

白雲

八傳第一卷
二卷

三卷
四卷
五卷
六卷
七卷
八卷

二編

三編

傳記

傳記

傳記

傳記

傳記

傳記

傳記

傳記

傳記

傳記

傳記

百

二卷

右之...

八百

八百

八百

八百

下之...

傳記

傳記

傳記

傳記

傳記

傳記

傳記

傳記

傳記

二

右本場

右金

右本場

右本場

右本場

右本場

右本場

右本場

右本場

右本場

右本場

右本場

右本場

右本場

右本場

右本場

右本場

右本場

右本場

右本場

右本場

右本場

右本場

右本場

右本場

八日 右馬場殿 召見 今日也

二能言

十年 左馬場殿 召見 今日也

中書省 召見

右馬場殿 召見

左馬場殿 召見

右馬場殿

續言

中書省 召見

右馬場殿 召見

仙方御前

村垣 右馬

中書省 召見

續言

右馬場殿 召見

六日

十年 右馬場殿 召見

右馬場殿 召見

中書省

召見

續言

右馬場殿 召見

彈馬

右馬場殿 召見

續言

右馬場殿 召見

右馬場殿 召見

右馬場殿 召見

七

右の如く分り

華美和服

洋装

七日

全股

若手

右の如く分り

洋装

右の如く分り

若手

洋装

八日

右の如く分り

若手

洋装

右の如く分り

若手

一冊

降和院極 降和院極

右の如く分り

九日

降和院極 降和院極

右の如く分り

一冊

十日

一冊

一 吹上上巻

唐 後二幅 唐系

馬車馬車使

細口教馬

十 生中預年 乃速也 法原と 法原と 官社元

白布巻

十 白布巻

白布巻

蓋井 平巻

十一 白布巻 乃速也 法原と 法原と 官社元

一 白布巻 乃速也 法原と 法原と 官社元

一 白布巻 乃速也 法原と 法原と 官社元

白布巻

白布巻

白布巻

白布巻

白布巻

白布巻

白布巻

白布巻

白布巻

白布巻

白布巻

白布巻

波行 百屋

波行 百屋
波行 百屋
波行 百屋

十有、弟部、之礼物、在、自、安、之、

增 長門
弟曰 大物
小室 弟部
之宅 休修

十一日

十有、母、也

十有、弟、也

是、弟、之、使、信、

十有、弟、部、之、礼、物、在、自、安、之、
十有、弟、部、之、礼、物、在、自、安、之、
十有、弟、部、之、礼、物、在、自、安、之、
十有、弟、部、之、礼、物、在、自、安、之、
十有、弟、部、之、礼、物、在、自、安、之、
十有、弟、部、之、礼、物、在、自、安、之、
十有、弟、部、之、礼、物、在、自、安、之、
十有、弟、部、之、礼、物、在、自、安、之、

十有、弟、部、之、礼、物、在、自、安、之、
十有、弟、部、之、礼、物、在、自、安、之、
十有、弟、部、之、礼、物、在、自、安、之、
十有、弟、部、之、礼、物、在、自、安、之、
十有、弟、部、之、礼、物、在、自、安、之、
十有、弟、部、之、礼、物、在、自、安、之、
十有、弟、部、之、礼、物、在、自、安、之、
十有、弟、部、之、礼、物、在、自、安、之、

十有、弟、部、之、礼、物、在、自、安、之、

十有、弟、部、之、礼、物、在、自、安、之、

十有、弟、部、之、礼、物、在、自、安、之、

十有、弟、部、之、礼、物、在、自、安、之、

十有、弟、部、之、礼、物、在、自、安、之、

十有、弟、部、之、礼、物、在、自、安、之、

十有、弟、部、之、礼、物、在、自、安、之、

十一日

十有、弟、部、之、礼、物、在、自、安、之、

十有、弟、部、之、礼、物、在、自、安、之、

十有、弟、部、之、礼、物、在、自、安、之、

十有、弟、部、之、礼、物、在、自、安、之、

十有、弟、部、之、礼、物、在、自、安、之、

十有、弟、部、之、礼、物、在、自、安、之、

十有、弟、部、之、礼、物、在、自、安、之、

十有、弟、部、之、礼、物、在、自、安、之、

三丈

二丈

一丈

十

八

西果十壹

割田長尾南

松平 隆成

自平 大隆

松平 遠行

西井 隆成

戸田 常吉

戸田 常吉

内 隆成

松平 隆成

松平 隆成

松平 隆成

岡 隆成

松平 隆成

松平 隆成

内 隆成

松平 隆成

松平 隆成

松平 隆成

松平 隆成

松平 隆成

松平 隆成

松平 隆成

三丈

二丈

一丈

三

十

右 取込皮 出巻 作

山崎 宗信

西條 宗成

西條 宗成

小林 宗成

右 取込皮 作

結城 宗成

尾崎 宗成

山崎 宗信

山口 宗成

右 取込皮 作

山崎 宗信

山崎 宗信

右 取込皮 作

山崎 宗信

右

山崎 宗信

山崎 宗信

右 取込皮 作

右

山崎 宗信

山崎 宗信

右 取込皮 作

山崎 宗信

山崎 宗信

山崎 宗信

右 取込皮 作

山崎 宗信

山崎 宗信

廿日

御香十箇入

御香一箇

日光門内
坊上寺方丈

十早、古月中、并乃向此城、其意云々

山若御座敷

全書

山若

唐本之書

全書

續書

物、居、居、居

全書

唐本

申村唐七

石室、佐部、山、川、舟、了、集、并、其、云々

唐本、居、居

廿二日

全書

山若御座敷

唐本、居、居

全書

唐本、居、居

十早、右、舞、并、列、之、通、山、居、唐、光、幸、云、進、未、加、云

并乃山座、并、云々

唐本御座敷

唐本、居、居

千石

唐本、居、居

全書

山若御座敷

唐本、居、居

全書

山若御座敷

唐本、居、居

全書

山若御座敷

唐本、居、居

全書

山若御座敷

唐本、居、居

抄百俵

7

抄百俵

抄百俵

抄百俵

抄百俵

ハ七角以迄

ハ八角

五十年六十年

ハ七角以迄

ハ八角

ハ九角

ハ十角

ハ十一角

十一年 大庄屋 有馬 信房 作下 是入 仕

作下

同 是 後 四 月 廿 七 日

信房

中 庄 屋 由 齋 藤 氏 是 後

三 年 十 月 廿 七 日

在 仕 仕

作 下

信 房 是 後 齋 藤 氏

在 仕 仕 用 形 形 延 信 房

信 房 是 後 齋 藤 氏

在 仕 仕 在 仕 仕 是 後 齋 藤 氏

一 段 年 十 月 廿 七 日 出 例 通 使 者 是 後 齋 藤 氏

在 仕 仕 一 段 年 十 月 廿 七 日

信 房 是 後 齋 藤 氏

二 段 年 十 月 廿 七 日

十 年 十 月 廿 七 日 出 例 通 使 者 是 後 齋 藤 氏

信 房 是 後 齋 藤 氏

三 段 年 十 月 廿 七 日

十 年 十 月 廿 七 日 出 例 通 使 者 是 後 齋 藤 氏

信 房 是 後 齋 藤 氏

四 段 年 十 月 廿 七 日

本任布 志保 志保

于 綱 系

内 衣 十 卷

市 物 十 卷

手 投 物 十 卷

本 任 志 保 志 保 志 保 志 保

夫 日 月 總 志 保 志 保

一 右 大 將 旗 志 保

公

夜 籠 志 保

招 一 年 志 保

招 一 年

本 任 署 司 志 保 志 保

鏡 志 保

志 保 志 保 志 保

本 任 志 保

作 志 保

招 志 保

招 志 保 志 保

弓 削 志 保

志 保

本 任 志 保 志 保

志 保

志 保

志 保 志 保 志 保

志 保 志 保

志 保 志 保 志 保

志 保 志 保

志 保

志 保 志 保

志 保 志 保

志 保 志 保

志 保 志 保

志 保

志 保 志 保

志 保 志 保

本 任 志 保 志 保 志 保 志 保

在通書 了某部

世 六月

七月

左近將監 松平 且 決

任修 且 御 掃 丁 也

在大將 松平 且 決

一 是 申 方 君 幸 亦 凡 亦 亦 申 也 城 中 多 任 事 者 也

是 因 亦 亦 是 因 亦 亦 也

亦 亦 亦 也

亦 亦 亦 也

亦 亦 亦 也

亦 亦 亦 也

亦 亦 亦 也

亦 亦 亦 也

亦 亦 亦 也

亦 亦 亦 也

亦 亦 亦 也

亦 亦 亦 也

亦 亦 亦 也

亦 亦 亦 也

亦 亦 亦 也

石川 氏

右近 守

作

一月 昭

石川 氏

昭

昭

昭

昭

昭

昭

昭

昭

昭

昭

昭

昭

昭

昭

昭

昭

昭

昭

昭

昭

昭

昭

昭

昭

昭

波良

波良

波良

波良

波良

波良

水野

水野

水野

水野

水野

水野

水野

水野

入

入

入

入

一

一

一

一

一

一

一

右

浦

年

左

物

張

三

右

物

十

少

千

之

三

三

二

内

三

里

三

右

右

左

脚

少

下

之

二

二

右

右

三

列位... 若年... 侍臣

研... 侍臣

不復... 侍臣

石... 侍臣

古... 侍臣

知... 侍臣

如... 侍臣

中... 侍臣

出... 侍臣

丹... 侍臣

三... 侍臣

本... 侍臣

二... 侍臣

在... 侍臣

二... 侍臣

大... 侍臣

水... 侍臣

在... 侍臣

生... 侍臣

僕... 侍臣

石... 侍臣

奉... 侍臣

在... 侍臣

小... 侍臣

之... 侍臣

在... 侍臣

侍... 侍臣

二... 侍臣

山行録

桂下

小帯後之全園防是

馬場 五石部

右之山

何許まで 是より 赤石 此處

桂下

日支の石使信

赤石

今中村 中野

赤石

桂下 伊達 古殿 史使

柳井 候 史

赤石

伊達 古殿 史使 赤石 史使

右之山 桂下

桂下

赤石 史使

伊達 古殿 史使

一 堀田 史使 史使 史使 史使 史使 史使 史使 史使 史使

史使 史使 史使 史使 史使 史使 史使 史使 史使 史使

二

史使 史使 史使 史使 史使 史使 史使 史使 史使 史使

史使 史使 史使 史使 史使 史使 史使 史使 史使 史使

史使 史使 史使 史使 史使 史使 史使 史使 史使 史使

史使 史使 史使 史使 史使 史使 史使 史使 史使 史使

史使 史使 史使 史使 史使 史使 史使 史使 史使 史使

史使 史使 史使 史使 史使 史使 史使 史使 史使 史使

史使 史使 史使 史使 史使 史使 史使 史使 史使 史使

史使 史使 史使 史使 史使 史使 史使 史使 史使 史使

史使 史使 史使 史使 史使 史使 史使 史使 史使 史使

史使 史使 史使 史使 史使 史使 史使 史使 史使 史使

史使 史使 史使 史使 史使 史使 史使 史使 史使 史使

史使 史使 史使 史使 史使 史使 史使 史使 史使 史使

十日

高野 古事文殿

一月年一得款 林内也 江米前

十一日

今夕経緯定下式 田々 高野 乃之 中野 古事文殿

二夜三行

三夜 宗也

松平 宗也

内蔵 古也

右之 宗也 宗也 宗也 宗也

二夜 宗也

宗也 宗也 宗也

野田 宗也

二夜 宗也

内蔵 宗也 近山 宗也

二夜 宗也

右之 宗也 宗也 宗也 宗也

宗也 宗也 宗也

二夜 宗也

宗也 宗也 宗也

宗也 宗也 宗也

宗也 宗也 宗也

宗也 宗也 宗也

右之 宗也 宗也

十二日

宗也 宗也

古書之類 邪色長 皮色 正色長

二卷の巻紙 巻紙の口

用井 中巻

古書之類 正色長

古書之類 正色長

一 古書之類 正色長

古書之類 正色長

一 古書之類 正色長

古書之類 正色長

古書之類 正色長

古書之類 正色長

古書之類 正色長

古書之類 正色長

古書之類 正色長

古書之類 正色長

古書之類 正色長

古書之類 正色長

古書之類 正色長

古書之類 正色長

古書之類 正色長

古書之類 正色長

牛久保
寺尾
林岩
知音

大正五年十月廿一日
此後皇太后皇太后御
上使身心
上使身心

大正五年十月廿一日
此後皇太后皇太后御
上使身心

大正五年十月廿一日
此後皇太后皇太后御
上使身心

大正五年十月廿一日
此後皇太后皇太后御
上使身心

大正五年十月廿一日
此後皇太后皇太后御
上使身心

大正五年十月廿一日
此後皇太后皇太后御
上使身心

大正五年十月廿一日
此後皇太后皇太后御
上使身心

大正五年十月廿一日
此後皇太后皇太后御
上使身心

而... 下... 不... 任... 多...
十... 可... 可...
可...

七月

十七日

...

一...

十八日

...

...

...

十九日

...

...

...

...

...

...

...

...

...

...

...

...

...

皇徳人子

内史信直子

出つて皇徳

外史信直

右左衛門尉信直

右左衛門尉信直

右左衛門尉信直

右左衛門尉信直

右左衛門尉信直

右左衛門尉信直

右左衛門尉信直

右左衛門尉信直

右左衛門尉信直

右左衛門尉信直

右左衛門尉信直

右左衛門尉信直

右左衛門尉信直

右左衛門尉信直

右左衛門尉信直

信直系

中務卿

右左衛門尉

信直系

右左衛門尉

信直系

右左衛門尉

信直系

右左衛門尉

信直系

右左衛門尉

信直系

右左衛門尉

信直系

右左衛門尉

信直系

右左衛門尉

信直系

右左衛門尉

信直系

右左衛門尉

信直系

右左衛門尉

信直系

右左衛門尉

信直系

右在下 右在上 右在下

右在下

右在下

右在下

右在下

右在下

右在下

右在下

右在下

右在下

右在下

右在下

右在下

右在下

右在下

右在下

右在下

右在下

右在下

右在下

右在下

右在下

右在下

右在下

右在下

右在下

右在下

右在下

右在下

其日 丁酉 蘇州府

學政 汪大燮

同新 蓮發 年

本邑 任職

任事

一 阿成 在阿 是年 歲中 丁酉 年 丁酉 年

五 年 志 在 年

其日

在 年 志 在 年

丁酉 年 志 在 年

二 年 志 在 年

其日

月 志 在 年

一 在 年 志 在 年

任事

任事

任事

任事

任事

任事

任事

任事

任事

任事

任事

丁酉 年 志 在 年

任事

任事

任事

任事

任事

任事

任事

任事

任事

任事

任事

任事

二五二

一五三

一五四

一五五

一五六

一五七

一五八

一五九

一六〇

一六一

一六二

一六三

一六四

一六五

一六六

一六七

一六八

一六九

一七〇

一七一

一七二

一七三

一七四

一七五

一七六

一七七

一七八

一七九

一八〇

一八一

一八二

一八三

英書

古書

海山古抄

同書

古本

抄

一五

古本

同書

古本

分

...

辨

...

...

一

...

...

...

...

...

...

...

...

...

...

...

...

二日

白鳥居

柳子居

藤原

多田

長尾例年

早子

千石

波瀾

乃木長房

高良忠房

池田忠雄

赤松

第10

早子

中川新平

早子

赤松

早子

早子

早子

早子

早子

早子

早子

早子

早子

早子

早子

早子

早子

早子

早子

早子

早子

早子

早子

早子



右一庭之景状
佐竹公 皇孫御代 御樂所
法皇御代 養老御代 允侍也

下信之入景

上信之入景

下信之入景

右一庭之景状
佐竹公 皇孫御代 御樂所
法皇御代 養老御代 允侍也

上信之入景

右一庭之景状
佐竹公 皇孫御代 御樂所
法皇御代 養老御代 允侍也

下信之入景

右一庭之景状
佐竹公 皇孫御代 御樂所
法皇御代 養老御代 允侍也

上信之入景

御樂所
御樂所

御樂所

御樂所

御樂所

御樂所

御樂所

御樂所

御樂所

御樂所

御樂所

御樂所

御樂所

御樂所

御樂所

御樂所

丁卯

丁卯年正月

丁卯年正月

丁卯年正月

丁卯

丁卯年正月

丁卯年正月

丁卯年正月

丁卯年正月

丁卯年正月

丁卯年正月

丁卯年正月

丁卯年正月

丁卯年正月

丁卯年正月

丁卯年正月

丁卯年正月

丁卯年正月

丁卯年正月

丁卯年正月

丁卯年正月

丁卯年正月

丁卯年正月

丁卯年正月

丁卯年正月

丁卯年正月

丁卯年正月

丁卯年正月

丁卯年正月

丁卯年正月

丁卯年正月

丁卯年正月

丁卯

在... 卷...

續...

原...

在...

文...

在...

中...

在...

在...

在...

在...

在...

在...

在...

在...

旨

旨

在...

在...

在...

在...

在...

在...

在...

在...

在...

旨

在...

在...

在...

在...

在...

在...

本庄老翁并那也少多 世元年新撰 五部并
山鹿人部

續大下
三原家氏古
新古共

古之新記也 臣十人抄形部

早島初世 藤原
在古同故古也

心成信 乙亥 乙亥 乙亥 乙亥

古之新記也 臣十人抄形部 乙亥 乙亥 乙亥 乙亥

飛鳥山 早島 國

古 少 乙亥 乙亥 乙亥

乙亥 乙亥 乙亥

乙亥 乙亥

雙 遠 乙亥 乙亥

古之新記也 臣十人抄形部 乙亥 乙亥 乙亥 乙亥

乙亥 乙亥 乙亥 乙亥

古之新記也 臣十人抄形部 乙亥 乙亥 乙亥 乙亥

孫新

孫新

孫新

存金位大 仍之

存金位大 仍之

孫新

孫新

孫新

孫新

古田

古田

古田

古田

古田

古田

古田

古田

古田

古田

古田

古田

古田

古田

古田

古田

古田

古田

古田

古田

片

〃

〃

〃

〃

〃

一巻

入

箇子

水

〃

〃

〃

〃

〃

〃

〃

〃

〃

〃

〃

〃

〃

〃

〃

〃

〃

〃

〃

〃

〃

〃

〃

〃

〃

〃

月行表

多田

月行表

右方在系

中堂平店之部

月行表

十門 佛之部

佛之部

寺運之部

佛之部

佛之部

佛之部

佛之部

佛之部

佛之部

右月元 右解

入作元 陳成 廊下 山邊 行方

月行

佛之部

佛之部

佛之部

佛之部

佛之部

三

山門

新

山門

山門

山門

山門

山門

山門

山門

山門

山門

山門

山門

山門

山門

山門

山門

山門

山門

山門

山門

山門

山門

山門

山門

山門

山門

山門

山門

山門

山門

三

和野山見

明古内

津毛

和野山見

和野山見

和野山見

和野山見

和野山見

和野山見

和野山見

和野山見

和野山見

和野山見

和野山見

和野山見

和野山見

和野山見

和野山見

和野山見

和野山見

和野山見

和野山見

和野山見

和野山見

和野山見

和野山見

和野山見

和野山見

和野山見

和野山見

和野山見

和野山見

和野山見

集

天

心

介

之

一

一

集

天

心

介

之

一

一

子

在

日

矣

松平 信長

豐後 高田

之宅 信長

信長 信長

信長 信長

信長 信長

信長 信長

信長 信長

信長 信長

信長 信長

松平 信長

松平 信長

松平 信長

松平 信長

松平 信長

松平 信長

松平 信長

松平 信長

松平 信長

若菜 篤

和名 菅原 重忠

和名 信 公

和名 重 光

和名 重 光

和名 重 光

和名 重 光

和名 重 光

和名 重 光

和名 重 光

和名 重 光

和名 重 光

和名 重 光

和名 重 光

和名 重 光

和名 重 光

和名 重 光

和名 重 光

和名 重 光

和名 重 光

和名 重 光

和名 重 光

和名 重 光

和名 重 光

和名 重 光

和名 重 光

和名 重 光

和名 重 光

和名 重 光

和名 重 光

和名 重 光

和名 重 光

和名 重 光

和名 重 光

和名 重 光

三原公使館用紙

藤竹多のり

中人 岸高のり

田中 江守のり

一原 奥野のり

並 金 尾 科 山 尾 信 次 郎

仲村 吉吉

古 金 兵

信 次 郎

磯 田 中 守

尾 尾 信 次 郎

平 尾 多 伸

志 忠 丸

古 原 公 使 館 用 紙 一 原 奥 野 藤 竹 多 の り 中 人 岸 高 の り 田 中 江 守 の り 一 原 奥 野 の り 並 金 尾 科 山 尾 信 次 郎 仲 村 吉 吉 古 金 兵 信 次 郎 磯 田 中 守 尾 尾 信 次 郎 平 尾 多 伸 志 忠 丸

浪 井 信 次 郎

柳 中 後 所

家 信 次 郎

十 九

世 之 臣

六 十 九

柳 中 後 所

三 十 九 年 三 月

取

吉 原 公 使 館 用 紙

小 倉 公 使 館 用 紙

吉 原 公 使 館 用 紙

取

吉 原 公 使 館 用 紙

吉 原 公 使 館 用 紙

吉 原 公 使 館 用 紙

吉 原 公 使 館 用 紙

吉 原 公 使 館 用 紙

吉 原 公 使 館 用 紙

吉 原 公 使 館 用 紙

吉 原 公 使 館 用 紙

吉 原 公 使 館 用 紙

吉 原 公 使 館 用 紙

三 十 九 年 三 月

三 十 九 年 三 月

三 十 九 年 三 月

三 十 九 年 三 月

二百信

二百信

二百信

二百信

二百信

竹田園

申

和

坂

又

早

中

荒

名

若

付

小

二

存

若

師

二

坂

若

白

江

若

小

小

若

若

二百信

二百信

二百信

二百信

二百信

一西尾張國... 今月廿七

廿日

日見 史 策 中

亥 吉 吉

御 日 皇 氏

三 務 道 行

大 作 金 兵 衛 尉

保 正 左 衛 門 尉

殿 中

加 茂 任 務

為 務 任 務

加 茂 一 子

布 衣 左 衛 門 尉

任 務

廿日

三 務 道 行

小 右 衛 門 尉

中 門 左 衛 門 尉

廿日

白 木 左 衛 門 尉

大 作

保 正 左 衛 門 尉 三 務 道 行 為 務 任 務

加 茂 任 務 加 茂 一 子

廿日

金 兵 衛 尉

金 兵 衛 尉

金 兵 衛 尉

珠 場 左 衛 門 尉

大 作 左 衛 門 尉

加 茂 任 務

加 茂 一 子

修政

修政

吉川之弟方

久世方

大島方

大島之次方

大島

大島

大島

大島

吉川之弟方

吉川之弟方

吉川之弟方

吉川

吉川

吉川

吉川

吉川

吉川之弟方

吉川之弟方

吉川之弟方

吉川

吉川

吉川

吉川

吉川

吉川

全務
明之男

治之次

治之次
明之男

入之次
是より山崎

治之次

治之次

治之次
明之男

治之次

治之次

治之次

治之次

治之次

治之次

治之次

治之次

治之次

治之次

治之次

治之次

治之次

治之次

治之次

治之次

治之次

治之次

治之次

治之次

治之次

治之次

治之次

一 明經 少府寺 丞 丞 丞 丞 丞

城 心

九月

中書省 侍郎 丞 丞 丞 丞 丞

內務府 丞 丞 丞 丞 丞

禮部 丞 丞 丞 丞 丞

兵部 丞 丞 丞 丞 丞

附 月 五 九 九 九

一 石 得 林 漢

八

一 心 家 乃 昭 備 大 名 漢 漢 漢 漢 漢

漢 漢 漢 漢 漢

奉 天 列 在 中 也

漢 漢 漢 漢 漢

上 三 丁 武 中 國

友 友 友

公 子 孫 乃 昭 備 大 名 漢 漢 漢 漢 漢

將軍 漢 漢 漢 漢 漢

大 守 得 林 漢 漢 漢 漢 漢

上 三 丁

防 漢 漢

古 尚 書 丞 丞 丞 丞 丞

一 兩 屯 防 漢 漢

丞 丞 丞 丞 丞 丞 丞 丞 丞 丞

奉 天 丞 丞 丞 丞 丞

酒 井 丞 丞 丞 丞 丞

漢 漢 漢 漢 漢 漢 漢 漢 漢 漢

中 丞 丞 丞 丞 丞

丞 丞 丞 丞 丞

板 丞 丞 丞 丞 丞

石川清隆

石川清隆

石川清隆

石川清隆

石川清隆

石川清隆

石川清隆

石川清隆

石川清隆

石川清隆

石川清隆

石川清隆

石川清隆

石川清隆

石川清隆

石川清隆

石川清隆

石川清隆

石川清隆

石川清隆

石川清隆

石川清隆

尾藤 貞光

尾藤 貞光

尾藤 貞光

尾藤 貞光
二世 貞光 他 貞光

尾藤 貞光

尾藤 貞光

尾藤 貞光

尾藤 貞光

尾藤 貞光
中 貞光

尾藤 貞光

尾藤 貞光

尾藤 貞光

尾藤 貞光

尾藤 貞光

尾藤 貞光

尾藤 貞光

尾藤 貞光

尾藤 貞光

尾藤 貞光

尾藤 貞光

尾藤 貞光

尾藤 貞光

中全の取

中山の中

中山の中

中山の中

中山の中

中山の中

中山の中

中山の中

中山の中

中山の中

中山の中

中山の中

中山の中

中山の中

中山の中

中山の中

中山の中

中山の中

中山の中

中山の中

中山の中

中山の中

中山の中

中山の中

中山の中

中山の中

中山の中

中山の中

中山の中

中山の中

右之西下丁未初十日

信

西尾島

中津島

中津島
道長

中津島
道長

中津島
道長

中津島

中津島

中津島

中津島

中津島

中津島

中津島

中津島

中津島

中津島

中津島

中津島

中津島

中津島

中津島

中津島

中津島

遠山 三原 介
桂山 信房

二雲 貞
松平 信房

小宮 信房
小宮 信房

松平 信房
松平 信房

伏見 信房
伏見 信房

行尾 信房
行尾 信房

福村 信房
福村 信房

金尾 信房
金尾 信房

二ノノ 信房
二ノノ 信房

三ノノ 信房
三ノノ 信房

四ノノ 信房
四ノノ 信房

五ノノ 信房
五ノノ 信房

Handwritten text at the top of the right page.

Handwritten text in the middle of the right page.

Handwritten text in the middle of the right page.

Handwritten text at the bottom of the right page.

山内素行傳記

山内素行傳記

山内素行傳記

山内素行傳記

山内素行傳記

山内素行傳記

山内素行傳記

山内素行傳記

山内素行傳記

山内素行傳記

山内素行傳記

山内素行傳記

山内素行傳記

山内素行傳記

山内素行傳記

山内素行傳記

山内素行傳記

山内素行傳記

山内素行傳記

山内素行傳記

山内素行傳記

山内素行傳記

山内素行傳記

山内素行傳記

山内素行傳記

山内素行傳記

山内素行傳記

山内素行傳記

一 在子年分有通... 國先... 此

所居在梅

中... 此

少... 此

所... 此

在... 東... 西... 此

... 此

所... 此

古... 此

在... 此

... 此

在... 此

... 此

... 此

一 在... 此

... 此

一 今... 此

... 此

... 此

一 ... 此

山徑平可步上五年

一 在齊之字在利名中一西公原一水經一約之

去齊之字一最平可也一五年

古公可也

今之

一 明之 慈在平外極口外私名外

二 德之 山外名之在平下馬之

三 德之 山外名之在平下馬之

山外名之在平下馬之

日平

伊

德之

山外名之

山外名之

伊 石川内

日平

古公

一 德之 慈在平外極口外私名外

二 德之 山外名之在平下馬之

三 德之 山外名之在平下馬之

古公

山外名之

申

申
申
申

大正九年 四月

一 大正九年 四月 十日

生花

大正九年 四月

大正九年 四月

大正九年 四月 十日

大正九年 四月 十日

大正九年 四月 十日

大正九年 四月 十日

大正九年 四月 十日

大正九年 四月 十日

大正九年 四月 十日

大正九年 四月 十日

大正九年 四月 十日

大正九年 四月 十日

大正九年 四月 十日

大正九年 四月 十日

大正九年 四月 十日

大正九年 四月 十日

大正九年 四月 十日

所見奇蹟... 連布... 勳... 括... 東... 西...
同日... 料... 奇蹟... 上... 可... 改... 終...
高... 車... 中... 為... 以... 丁... 改... 動... 進... 公... 料...
為... 友... 籍... 之... 國... 城... 以... 丁... 下... 國...
古... 金... 一... 可... 差... 第... 一...

廿八日

皆 萬... 節... 極... 佛... 文... 第... 一...

山... 主... 上...
山... 主... 上...
山... 主... 上...

山... 主... 上...

山... 主... 上...

山... 主... 上...

古... 金... 一... 可... 差... 第... 一...

一 萬... 節... 極... 佛... 文... 第... 一...

古... 金... 一... 可... 差... 第... 一...

古... 金... 一... 可... 差... 第... 一...

古... 金... 一... 可... 差... 第... 一...

古... 金... 一... 可... 差... 第... 一...

古... 金... 一... 可... 差... 第... 一...

古... 金... 一... 可... 差... 第... 一...

古... 金... 一... 可... 差... 第... 一...

古... 金... 一... 可... 差... 第... 一...

古... 金... 一... 可... 差... 第... 一...

芝山
子孫下京

本島

本島

本島

本島

本島

本島

本島

本島

本島

本島

本島

本島

本島

本島

本島

本島

本島

本島

本島

本島

本島

本島

右の部 山内國守

御印

合書

合書

右の部 山内國守 御印 合書

上段 山内國守 御印

八日 合書 御印 右の部

明の部 御印 御印 御印

御印 御印

山内國守

御印 御印

御印 御印

御印 御印

御印 御印

御印 御印

御印 御印

御印 御印

御印 御印

御印 御印

龍谷寺の古刹

御馬場

古刹の遺跡

四ノ山 古刹

古刹の遺跡

古刹の遺跡

古刹の遺跡

古刹の遺跡

古刹の遺跡

古刹の遺跡

古刹の遺跡

古刹の遺跡

古刹の遺跡

古刹の遺跡

古刹の遺跡

古刹の遺跡

古刹の遺跡

古刹の遺跡

古刹の遺跡

古刹の遺跡

古刹の遺跡

古刹の遺跡

古刹の遺跡

古刹の遺跡

古刹の遺跡

古刹の遺跡

古刹の遺跡

古刹の遺跡

古刹の遺跡

一月年一海秋 林内記 斗五節

十日 今册 孫傳多 不致... 司公... 海井... 孫...

山出石

高橋...

山内...

山内...

山内...

山内...

山内...

山内...

山内...

山内...

山内...

山内...

山内...

山内...

山内...

山内...

山内...

山内...

山内...

山内...

山内...

山内...

山内...

山内...

山内...

山内...

山内...

山内...

山内...

山内...

山内...

山内...

山内...

山内...

山内...

十日 右海...

十日 右海...

山内...

一日 右海...

山内...

山内...

山内...

山内...

山内...

山内...

山内...

山内...

山内...

山内...

山内...

山内...

山内...

山内...

山内...

山内...

山内...

山内...

山内...

山内...

山内...

山内...

山内...

山内...

合衆

市

作
中

招

招

招

招

招

招

招

招

招

招

招

招

招

招

招

招

招

招

招

招

招

招

招

招

招

招

今夏

時

那

信

大

早

南

古

古

古

井上

東

支

之

乾

古

古

古

古

古

一

古

一

一

古

古

一 粟 仰極佳 古高り
 大 仰極佳 古高り
 一 粟 仰極佳 古高り
 二 仰極佳 古高り
 一 仰極佳 古高り
 上 極 古高り
 右 仰極佳 古高り
 極 仰極佳 古高り
 九 九

一 仰極佳 古高り
 大 仰極佳 古高り
 一 仰極佳 古高り
 二 仰極佳 古高り
 一 仰極佳 古高り
 上 極 古高り
 右 仰極佳 古高り
 極 仰極佳 古高り
 九 九

右近江

信守

伊豆守

伊

由良格下

松平 加多吉

松平 出守

元田 信守

三友 長 古

伊豆守 伊豆守

丸尾 長門

一柳 右衛門

中書 右衛門

河津 右衛門

佐野 右衛門

右近江

信守

伊豆守

田村 信守

松平 加多吉

中出 信守

松平 加多吉

三友

三友

三友

三友

八百石

即千石

千石

八百石

千石

八百石

千石

即千石

千石

八百石

千石

千石

千石

千石

千石

千石

千石

千石

千石

千石

千石

千石

千石

千石

千石

千石

千石

千石

千石

千石

千石

千石

千石

千石

千石

千石

千石

千石

千石

即千石

即千石

即千石

千石

二百石

二百石

二百石

二百石

二百石

二百石

即千石

千石

即千石

二百石

千石

二百石

日向千石

日向千石

日向千石

日向千石

日向千石

日向千石

日向千石

日向千石

日向千石

日向千石

日向千石

日向千石

日向千石

日向千石

日向千石

日向千石

日向千石

日向千石

日向千石

日向千石

日向千石

日向千石

此の依

之の依

此の依

沈弟八十八

此の依

此の依

之の依

此の依

此の依 沈弟八十八

此の依

此の依

此の依

此の依

此の依

此の依

此の依

此の依

此の依

此の依

”

”

此の依

此の依

此の依 沈弟八十八

此の依

此の依

此の依

此の依

此の依

此の依

此の依

此の依

此の依

此の依

此の依

此の依

此の依

此の依

此の依

此の依

此の依

百俵のり

百俵

口宅園

新十

内山

内山

百俵

百俵

小林

佐藤

内山

百俵

口宅園

新十

百俵

口宅園

新十

百俵

百俵

百俵

百俵

口宅園

新十

新十

新十

古

作

十

一

一

大

一

一 坐禅 方丈 坐禅 方丈 坐禅 方丈

一 坐禅

坐禅

一 坐禅

一 坐禅

一 坐禅

一 坐禅

坐禅

二 坐禅

坐禅

一 坐禅

坐禅

坐禅

坐禅

坐禅

坐禅

坐禅

坐禅

坐禅

坐禅

坐禅

坐禅

坐禅

坐禅

坐禅

坐禅

坐禅

坐禅

坐禅

坐禅

坐禅

坐禅

坐禅

坐禅

坐禅

坐禅

大貴
井上遠行
東川義隆

一 大貴 在 西 部 五 江 邊 之 下
一 大貴 在 山 邊 邊 今 山 邊 也

大貴 在 山 邊 邊
大貴 在 山 邊 邊
山 邊 邊 內 部

大貴 在 山 邊 邊
大貴 在 山 邊 邊
大貴 在 山 邊 邊

大貴 在 山 邊 邊
大貴 在 山 邊 邊
大貴 在 山 邊 邊
大貴 在 山 邊 邊

一 大貴 在 山 邊 邊
一 大貴 在 山 邊 邊
一 大貴 在 山 邊 邊
一 大貴 在 山 邊 邊
一 大貴 在 山 邊 邊
一 大貴 在 山 邊 邊
一 大貴 在 山 邊 邊
一 大貴 在 山 邊 邊

可也
右邊可也

唐仲也

神日 二日 出也

二日 同日 出也

二日 同日 出也

右邊可也

追可也

一 右邊可也

右側可也

一 右邊可也

神也

右側可也

一 神日二日

出也

一 二日同日

一 大出也

出也

一 正國書... 二日... 書使...

但正... 分... 出...

早又... 二日... 守...

一 石... 陽... 在... 在...

一 石... 陽... 在... 在...

老... 右... 陽... 守...

却... 陽... 守...

月... 老... 陽... 守...

一 在... 在... 守...

右... 守...

九月

十七日... 守...

守...

一 守... 守...

十八日

佛乘一書
翻一折
南首一書
出持一書

仁存中制之教

佛乘一書
翻一折
古抄一書
出持一書

水戸寺末殿

在寺一書 古抄一書 受中 法正一書 法正一書

和書

佛乘一書

中川法正殿

二乘在名書

信口内

表 信口内

在利無字

在寺一書 古抄一書 受中 法正一書 法正一書

法正一書

招平野

卷子

用 色 紙 云

在寺一書 古抄一書 受中 法正一書 法正一書

佛乘一書

佛乘一書

古抄一書

十八日

佛乘一書 古抄一書 受中 法正一書 法正一書

あふふ

ふふふふ

ふふふふ

ふふふ

ふふふ

ふふふ

ふふふ

ふふふ

ふふふ

ふふふ

ふふふ

一柳 石舟子

二子 内藤 七

中書在行中 國書在行

石舟子 石舟子

石舟子 石舟子

石舟子 石舟子

石舟子 石舟子

石舟子 石舟子

石舟子 石舟子

石舟子 石舟子

石舟子 石舟子

石舟子 石舟子

石舟子 石舟子

石舟子 石舟子

石舟子 石舟子

石舟子 石舟子

石舟子 石舟子

石舟子 石舟子

石舟子 石舟子

石舟子 石舟子

石舟子 石舟子

石舟子 石舟子

石舟子 石舟子

石舟子 石舟子

石舟子 石舟子

石舟子 石舟子

石舟子 石舟子

石舟子 石舟子

武田信玄

一頁

武田信玄

武田信玄

武田信玄

武田信玄

武田信玄

武田信玄

武田信玄

武田信玄

武田信玄

武田信玄

武田信玄

武田信玄

武田信玄

武田信玄

武田信玄

武田信玄

武田信玄

武田信玄

武田信玄

武田信玄

武田信玄

武田信玄

武田信玄

武田信玄

武田信玄

武田信玄

武田信玄

武田信玄

武田信玄

武田信玄

武田信玄

武田信玄

武田信玄

十

世

子

後物院

地

今

常

山

古

加

山

山

山

山

山

山

山

山

山

山

山

山

山

山

山

山

山

山

山

山

山

山

山

在

在

在

在

在

在

在

在

在

在

在

在

在

原田清口房子

山本清房子

弟中清房子

清房

清房

清房

清房

石向 山本七 城上極意 山本

流序 通少 清房

大所所極 原房 山本 流序

所無少 清房 山本 出所

一 山本 山本 山本 山本

古所所極 山本 山本 山本

一 山本 山本 山本 山本

山本

山本

一 山本 山本 山本 山本

山本 山本 山本 山本

一 山本 山本 山本 山本

山本 山本 山本 山本

山本

一 在國五市... 有... 丁...

但隱居... 有...

古... 古...

五月

一 表... 其... 外... 知...

乃... 外... 之... 有...

了... 乃... 之... 亦...

係...

乃...

宗... 乃...

二...

乃... 乃...

廿四

十...

乃...

乃...

乃...

乃...

乃...

乃...

乃...

乃... 乃...

乃...

廿... 乃... 乃...

乃... 乃... 乃...

乃...

一 乃... 乃... 乃...

所定之規

之

諸凡

其

其

付

出

右色列在 遺之 所同見

一 所定之規 以 出後之

一 所定之規 乃 終化 出

所定之

上極 所定之 乃 上極之 所定之

上極 乃 出後之 出後之 出後之 出後之

出後之 乃 出後之 出後之 出後之

出後之 乃 出後之 出後之 出後之

出後之 乃 出後之 出後之 出後之

一 出後之 乃 出後之 出後之 出後之

出後之 乃 出後之 出後之 出後之

一 出後之 乃 出後之

出後之 乃 出後之 出後之 出後之

一 出後之 乃 出後之 出後之 出後之

一 出後之 乃 出後之 出後之 出後之

所定之

世

一 西 西 西 西 西 西 西 西

一 西 西 西 西 西 西 西 西

一 西 西 西 西 西 西 西 西

一 西 西 西 西 西 西 西 西

一 西 西 西 西 西 西 西 西

一 西 西 西 西 西 西 西 西

一 西 西 西 西 西 西 西 西

一 西 西 西 西 西 西 西 西

一 西 西 西 西 西 西 西 西

一 西 西 西 西 西 西 西 西

一 西 西 西 西 西 西 西 西

一 西 西 西 西 西 西 西 西

一 西 西 西 西 西 西 西 西

一 西 西 西 西 西 西 西 西

一 西 西 西 西 西 西 西 西

一 西 西 西 西 西 西 西 西

一 西 西 西 西 西 西 西 西

一 西 西 西 西 西 西 西 西

一 西 西 西 西 西 西 西 西

一 西 西 西 西 西 西 西 西

一 西 西 西 西 西 西 西 西

一 西 西 西 西 西 西 西 西

一 供 考 之 事
一 供 考 之 事

内 務 省 警 務 課

上 部 課

右 部 課

二 等 二 号

右 側 係

二 等 二 号

警 務 課

二 等 二 号

警 務 課

右 側 係

二 等 二 号

刑 務 課

右 側 係

右 外 中 部 係

右 外 中 部 係

上 部 課

右 部 課

二 等 二 号

右 側 係

二 等 二 号

内 務 省

警 務 課

内 務 省

警 務 課

内 務 省

警 務 課

内 務 省

警 務 課

右 外 中 部 係

内 務 省

警 務 課

内 務 省

警 務 課

右側部

一程

出部

二程

西側部

上程

二程

右側部

一程

左側部

出部

一程

右側部

刑部

一程

右側部 出部 一程

左側部 出部 一程

上程

二程

右側部

一程

右側部

一程

出部

二程

西側部

上程

二程

右側部

出部

一程

右側部

刑部

右側部 出部 一程

左側部

一程

出部

二程

第12卷

解署一程

出立杖

同日

出立

出立杖

同日

一 左車 出立杖

一 右車 出立杖

一 出立杖

一 出立杖

一 出立杖

右車 出立杖

同日

一 出立杖

出立杖

出立杖

一 出立杖

出立杖

初日

二日

三日

右車

右車 出立杖

右車 出立杖

一 同日の籠已後 平級

育

安政三年
水戸
徳川

本上杉 二日外 橋外 外 他 田 倉 外 三 橋 先 門 外
前 之 金 上 下 下 外 表 外 橋 外 外 同 外 尾 外 表
徳川 家 主 徳川 家 主 徳川 家 主

九月



安政三年
水戸
徳川

