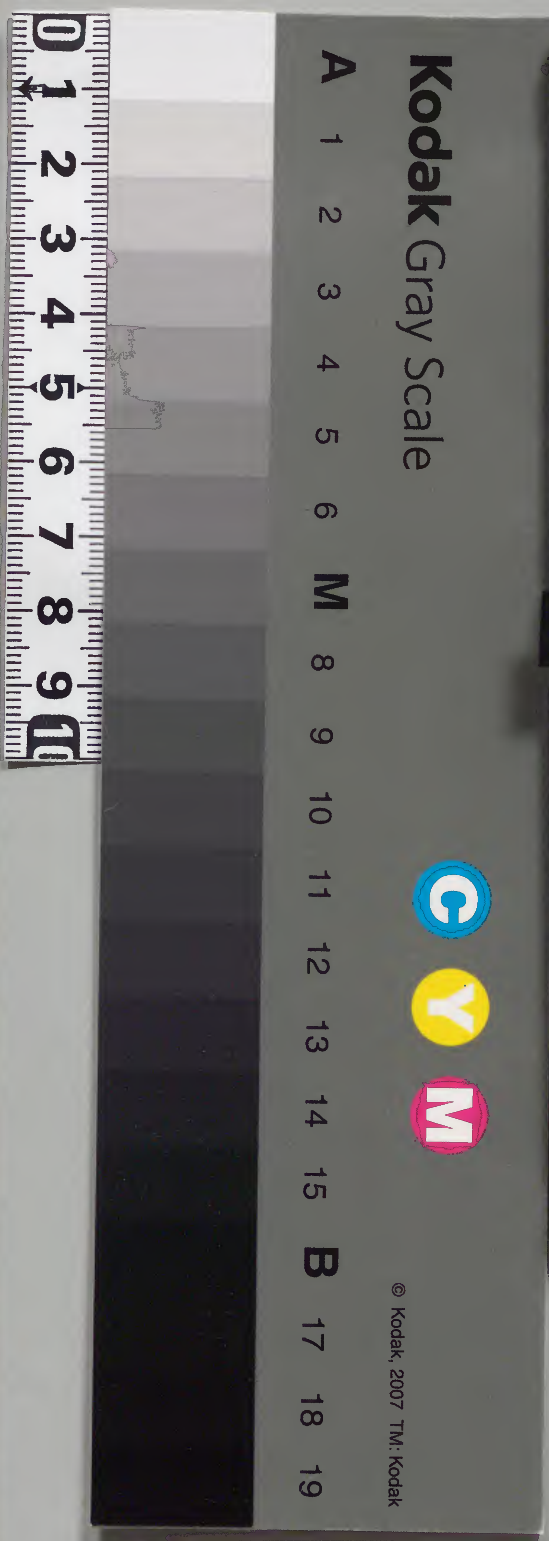
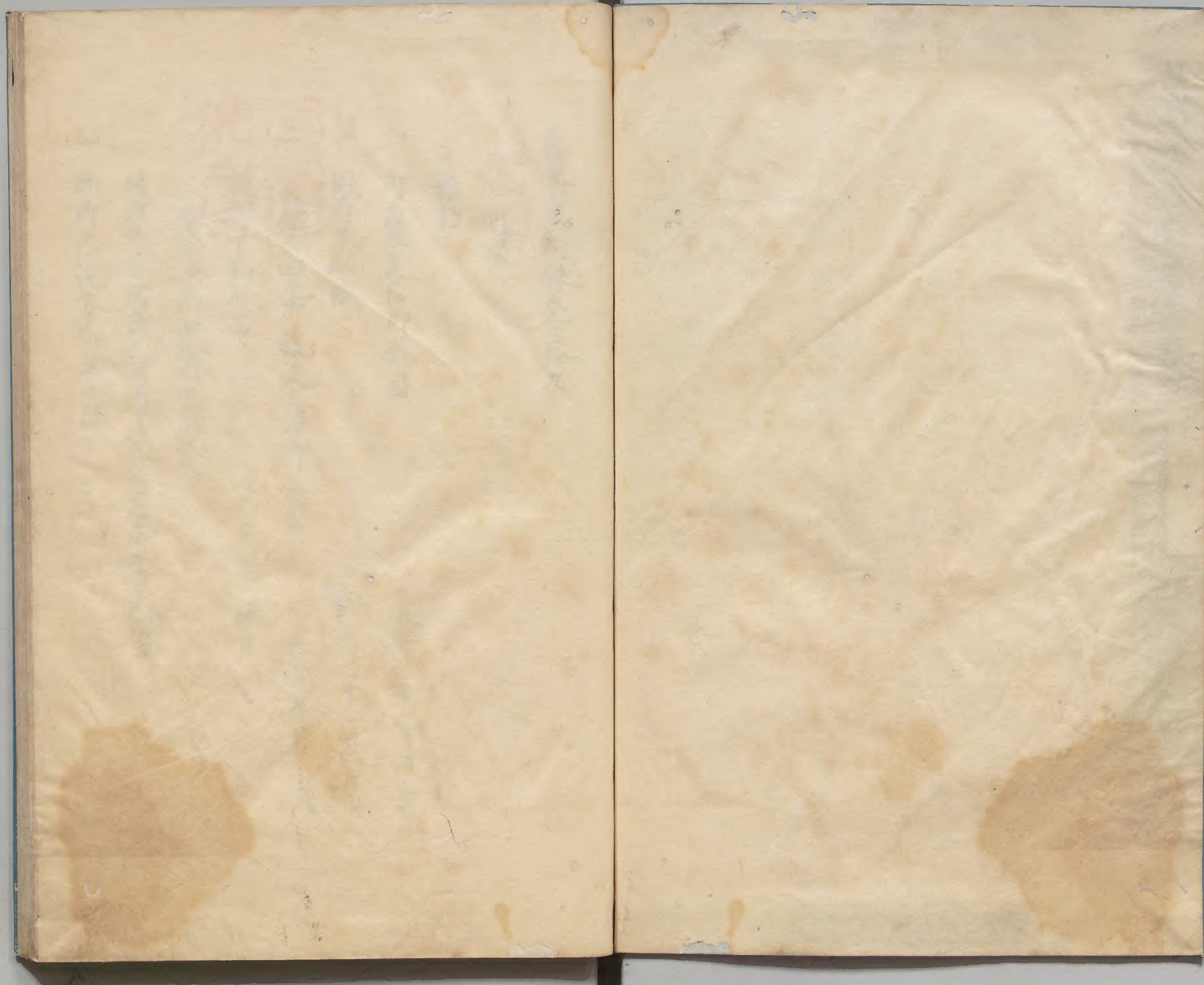


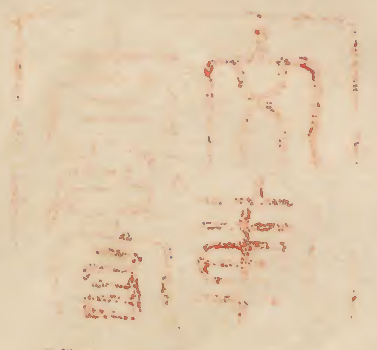
嚴制録

三拾九
四拾

庫文閣内	
番號	和 11058
冊數	25 (21)
函號	181 141







氏家藏削録卷三拾九



雜記

一 所取黄家后所條目

慶安二年九月廿七日

一 同所下知條々

同 年十一月九日



一 文編云西九所秘伝之時所條目

同 三年九月十八日



一 同所下知條々

同日

内所側衆所下知状

一 同所成分諸所礼云为法之次第所書之同日

一 同所内院方所條目

一 曰脚役人

同日

一 同時亦若所祝多祓上之書之

同日亦二日

一 同出家元所祝多祓上之是

一 同時亦向之公家衆并所馳走之人之是

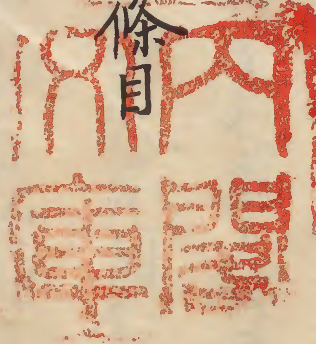


氏家嚴副祿三拾九

雜部

一 所敷典文后脚條目

條々



一 若事法度之趣其外不考何事至相談可申付之是

一 長松為之夫一存法事上相談具負優隨可申付之

可申付之若班及分別及於在之者可致之是事

附私奏仕可申付之

一 男女撰之候若依之者可申付之

右可相守也若也

慶安二年九月廿七日

諏訪古化守より

新見七重より

天野九重より

私曰 徳松君御條目右同所

同年同月日

牧野良清守より

宝賀源七守より

中屋之内女傭より

一回廊下和條

定

一 所基所御法度之事 林原三右衛門山梨十兵衛 淺原平左衛門伴也
甚之助 北四人 一日一夜宛相勤至事 善惡之候 申付候
為廊下和とせしき不届之候 ありし用 控へて 申付候
之趣 申上り候 申上り候 申上り候 申上り候 申上り候
天野九重可有相法事

一 火用心之事

一 火之番之者 是日一夜可相勤之法 瓦釜之取 炉之候 七
不及 汝汰 爲 申上り候 申上り候 申上り候 申上り候 申上り候

一 夜中小火之度 宛 申上り候 火之用心 申上り候 可付申之 凡吹止時

分々浮油の事と云ふ事

一 大火の事と云ふ事

一 相定燈之外に排灯を燃ゆる事

二 切停の事

一 所門出之度小倉に人を取らして一切の事

一 町と云ふ事

一 役人の事

一 番取りの事

一 人添番を人掃除之者

一 警師之候所

凡庸お候所の事

河町人の後有流馬の事

用次入奥所

在之取の事

一 走女之切停の事

一 誓言奥りの所用之候表使之事

四人衆の事

右可被相守

慶安二年十一月九日

奉行

私曰 徳松若御家人に御下知状を同引但同年九月止七
日也御廣交御苗以柳沢十倉松原平几馬大井小倉南石原
右見出表使中右計在之

一 家綱云西九所被從之取御條目

條

一 大納言身爲以式一了と存諸事を相談一戸分之事

一 万更法度之後不爲何事相談之刻不殆心慮了出之及
分つと見負御頗りく一戸分之身難及分別及於在之七
一 致言上事

一新親之後七可得 上意并新親之用是又可爲同前但

恒少之後七年去去しを相談可戸分事

附男女穰之後之極小常之安可申分事

右可相子世首者也

慶安三年九月十八日御判

河部豊後らよみ

松平和泉らよみ

一 曰御下知條

條

一 万事御法度之條に御本元度と御條目之趣不可違背

一 當此之所懸云 作年時其甚死之儀より已及道恨りたり
ゆるり次自松戸にたのしむる事なり

私曰御側元(ら右之)並條とく(ら)て集と在之

一 所成外諸所礼法為法之深又(ら)書之

是

一 卯本九(一) 大納言様年始之卯礼と可為元日但 公方様卯
禮也 入卯之暇分卯成之事

一 正月三日 卯本九(一)官之卯礼也以後卯成之事

一 五節句之儀也 卯本九(一)官之卯礼也以後 卯本九(一)卯成之事

一 朔日十五廿八日(一) 卯本九(一)卯禮前(一) 卯本九(一)卯成

諸礼也以後 還卯事

一 常也 卯本九(一)五日(一)一度宛卯成(一)事

一 年頭(一)卯本九(一)諸禮八(一)四(一)五(一)日(一)事

附法代官之卯礼八(一)五(一)日(一)事

一 出家社人之卯礼也 卯本九(一)卯礼也六(一)日(一)事

一 官店之卯(一)年始 卯本九(一)卯禮八(一)七(一)日(一)事

附江戸町中(一)大坂所(一)町人(一)内(一)事

一 五節供(一)并八(一)朔(一)三(一)討 卯本九(一)卯禮也(一)朔日十五(一)日

止八(一)日(一)之卯礼(一)在(一)之(一)事

一 大廣間(一)卯礼也(一)年始(一)并五(一)節(一)句(一)其(一)外(一)公(一)家(一)の(一)儀(一)事

國人來朝之政心也

一 卿對面者之禮也 卿禮之儀 仔細水戶殿 叔宰相殿 守也 殿但是
八年始 五節供也 同前 其外 諸大君 系節 同也 惟之 政心 不若何
取右之面 所目見 所禮之 在之事

所諸大君之宴老 并使者可也 出事

以上

慶安三年九月十八日

一 所内禮方卿條目

定

一 所基取所法度事 牧野女房 治米查之女 柳沢孫也 仔細

羽後島水野長島 高尾 惣務 每田三八市 久保 谷房 廿八人 一日
一夜 宛相 勤善 善惡 之儀 可也 外之 若所 下知 といひ 不慮 之族
此有 之者 用控 せし 中 之 海 一 致 金 無 不 之 札 あり 八人
之 礼 出 事 多 人 一 善 事 一 惡 務 後 前 守 久 松 在 所 可 有
相 談 事

一 筭 筭 惡 事 之 相 賴 者 於 有 之 不 被 取 刑 中 上 一 自 然 焉
況 小 之 於 相 賴 之 知 行 并 金 銀 米 淺 何 少 之 其 約 束 之
一 信 二 察 之 事

一 火 之 用 心 之 事

一 火 之 蓄 礼 武 人 宛 一 日 一 夜 相 勤 一 一 德 九 後 一 一 之 時 八 圍 行

附右之外自然醫師入以候八備前守在江相談之上

右後守和泉守より伺之可石等事

もしつて之に女停定事

一 誓與より所用之事表使等不可出之若上八人元可分事

右世旨可永相守之者への批准併

慶安三年丁丑月十八日

一 所役方御條目

一 奥方御用之者入八云備前守久松在江守之豊後守

和泉守(相伺之可分事)

一 奥方より御用之細三方之候備前守在江守之豊後

守和泉守(以相談可分事)由是亦入云を候味其上

御本九御勘定所(伺之帳面判形備前守在江仕)

但し急之御用若別 其外八云備前守極之可申分事

一 御納戸方御用之者入云事 右後守和泉守(相伺之差番

小より也其上帳面を後守和泉守に判形以勘定可相極事

一 御細三方之御用之者入七御守元事之若後守和泉守(伺之

了分事)由是亦入云を候味其上 御本九御勘定所(

伺之相極帳面之判形其其之御守元事判形)

但所急之世用各別其外之者廉也辰極之可也分事
一 所基所方御賄之後 御本先御勘定也(切之信之)分事
隈小之極之可也分事 御本先同前了
可相極事

附所極者御菓子小よひりり死下也之後其事之也
左後守和泉守(相信之差番元守)可仕事

一 御腰也万事(入)利未之後太保也前守安有(子)可仕行
人信之可也分事

一 所教也万事(入)用(候)内者或親女補内者(子)可仕(心)道以信之可也分事

一 所同朋万事(入)事之(入)公(左)後守和泉(与)并御守元(除)除信之
可也分事

一 所舊方并御馬万事(入)用之(太)太保丹波守伏(向)久七郎
松平内松(女)御舊所(以)并御馬方之(而)信之可也分事

一 猿樂万事(入)用之(太)太保(也)前守安有(子)可仕(心)道
可也分事

右條々相極之(心)勘定年、御本先御勘定(少)之(際)可
相極之(但)年々御(入)用之(太)太保勘定(大)積之(外)不出(出)出
了(事)入(心)可也分事也

慶安三年九月十八日

一 日時諸大小若所祝後獻上之御書三

就所移徒所祝後獻上之定

一如年姑三千石以上太刀目録三而禮可中上事

一 越領二番目三番目之之子息例年々始之所礼中上元七太刀

目録三而礼三在之事

一 從於刀石於九刀石以上 御袋楨上白銀式於牧完無上六右之積

三有進護人奉

一 從於九刀石以上六

銀式牧完

進江
所与

同三牧完

右三
左野

一 來止又日於 西九右之御所礼之事 御馬代之年始所礼

一 為目前事

一 奥方之御祝多可為止六日事

九月廿二日

一 同時出家元所祝多獻上之定

三束二卷

坊上寺

一束一卷

傳通院

一束

良憶

一院使 飛鳥井中納言

一柳守左衛門
松下八右衛門

一新院使 岩倉宰相

加茂藏部正
成瀬又左衛門

一女院使 葉室宰相

織田大寺坊

氏家藏副録卷四十

目録

一 家綱公卿本元所移徙之取所條目部

一 所賄方所條目

万治三年九月又日

一 同封

同日

一 所臺所以元所條目

同日

一 同所役人方所條目

同日

一 眞坊主元所條目

同日

一 所廣同坊主元所條目

同日

一 所眞方所條目

同日

一 同取大小岩登城徒者員數所定竟

一 同取同武官所定

一 同取主元所定

一 同取所定

一 同取所定

一 同取所定

一 同取所定

一 同取所定

一 同取所定

武家嚴訓錄卷四拾

家綱公所本凡所極徒之取所條目部

一 所賄方所條目

定

一 所賄方各事即入用所入各費之取所可中分事

一 徒犯前法作出所條目并抄公相之極為取相守之組中

法可中分事

一 所賄之事所畜之入之入亦よ以所可中分事

相勤所可中分事

一 所取人其取極然狀二取之事

一 所賄人定等之部在何と折、見寐作法之美之根了
可中分事

一 所奥方并涉流さやの所用右目前より可中分事

附火之用心所々見也之油所可分之所流さ後之候

て別々之候要可中分事

右條、要可相守也旨也

万治二年九月八日

一回折

定

一 所賄組以三人定一日一夜相勤一々所酒奉行御看奉行七

二人定進也奉行由方拂方より式人は又一日一夜二勤之

涉春奉行定三人夜二人より可勤仕事

附本具奉行法道具奉行賞也奉行薪奉行塩噺

奉行三人完泊番より一役矣八奉火之用心要可

中分之由春奉行七所、所用繫乃別之火之用心中分

く自然に役之内に於協合之取、隔番了張出泊番七

相早朝より利と可中分事

一 涉膳所と不乃中表奥所料理所（相詰六人之差法基取
方所用随分是也）可相勤之其外仕来越当不可疎略事

附所贈方部屋之内からいふことあり小切費用之事

一 涉贈交配方所基所よりわたくし食米米袋六疋等よりいり
すし其日之當番・内泊番・看計可法之其外一切停止し

共して御用かきとらぬ右ノ座席（多う）次自然所用有

之系又たわたくし際取法より早速退散す（一）若櫻之車

在之七所従目付小人目付見合次より贈既（相討）者者

一 從断之花巻引て法目付元よりいふ事可なり是之事

一 涉掃除之差法新注所上之同より二三ノ間よりいふ事は

久し御之末よりわたくしよりいふ事同也等と云ふ二勤

之服巻交之新キよりいふ事と贈方交配之節ハ云々掃除

可仕事

一 涉贈方組以御事取取切見せり云々余能法之

共役差之油以振込可なり事

右之條ノ相守飛盲より遠背之族在之七随分祈之程

重急度可承交仕事一是

万治二年九月六日

一 所基所既元所條目

定

- 一 清基新元月番より一清新元月番と存す以是
- 取事火の州人并掃除下と存事一清の戸分事
- 一 毎日早朝清基新元月番以是人宛也三度目之ハ膳元正之
- 已後より相造奥之州番取と勿論清基新元月番所未之
- 同より見也諸少の要可申分事
- 一 清基新元月番少のハ用費之取り合可申分事
- 一 此新元月番 紅白清基新元月番并聖初之越後相守
- 之巡中より少の要可申分事
- 一 此より清基新元月番仕り少の少の少の番度切之想
- 之歳末より相勤少の取り少の少の少の在之高

聖初元之事

附所基所人少同仕之部ハ此ハ之ハ見也極
 矣之入取り少分事
 右修之此相守亦名有也
 一 万治二年九月五日

一 所役人元所條目

定

- 一 清基新元月番之儀に者より一組以去り一日
- 一二夜宛臨座り相勤一ハ此是合在之と此以之

一 卯在席より書子代へつけ書葉可出く白編外の
四片し三十一卯葉のりらとらひし向書事

一 海法大右出仕より卯在席より書子代へつけ書
りらとらひし向書事

一 所より見舞法事今年卯より一平年事

一 卯在席より書子代へつけ書葉可出く白編外の
三平年事

一 子細かくして法大右より卯在席より書子代へつけ書
これのりらとらひし向書事

一 卯在席より書子代へつけ書葉可出く白編外の
卯在席より書子代へつけ書

一 卯在席より書子代へつけ書葉可出く白編外の
卯在席より書子代へつけ書

一 當書類のりらとらひし向書事

一 卯在席より書子代へつけ書葉可出く白編外の
卯在席より書子代へつけ書

一 卯在席より書子代へつけ書葉可出く白編外の
卯在席より書子代へつけ書

一 卯在席より書子代へつけ書葉可出く白編外の
卯在席より書子代へつけ書

一 卯在席より書子代へつけ書葉可出く白編外の
卯在席より書子代へつけ書

一 卯在席より書子代へつけ書葉可出く白編外の
卯在席より書子代へつけ書

一 卯在席より書子代へつけ書葉可出く白編外の
卯在席より書子代へつけ書

一 卯在席より書子代へつけ書葉可出く白編外の
卯在席より書子代へつけ書

一 卯在席より書子代へつけ書葉可出く白編外の
卯在席より書子代へつけ書

所法仕不足小定北一三打勤事
右可相守也旨也也

万治二年九月廿日

一 同所奥方所條目

定

一 所奥方所法家之候宇野九多為中根仁為柳氏
源為之三為長田理為津波實也女横白有為泰保
全意伊尔彭之為即及十歳廿一人一月式今之一日
一夜定相勤之為事一善思之候中魚一若肯

御下知不慮之族控有之ハ安用控言上之合を重
不中上之十人之如也事一毎一之流事即及
是後古候以集一正一除之とる又流能母信可有
相候事

附已人之危不在合若南義在之女人之此為与
振當(可相渡事)

一 切之所門之候申判之後ハ其人走之了次何福の故
なくして女上云了二即通是之了所此之候
み相あつ六申判之後キより一子之見別言言是
たき一之故相渡之と通是一之善思也よたの

一 内を相流に寄海し右四人在合する所を二人
之所より指書し内首者(可相流事)

一 女中取立の事(出立がしるの事)と見ゆ
為野おきしり十人の書取の事(事年より相
其上醫師に寄廣神書以彼部々をとりて之
自然よりふくれ部はよ指記の女中へ就きて
しきりり部屋へしし可在之事)

一 常丸少くはくくり奥(こり)ありて事(家也)と
と書取後記しと見改之可相通事

一 一りりり事(女中停り事)

一 長持提行ら奥へ入於其間より見えぬと見ゆた
りよはたしり改しりれりて不審りりり改之
改之也と(事)

一 奥方所寄事(有て)三人見世(改之)事(正
左進ち多冊はら相り指書りり可在事)

一 火之用の事

一 火の書(看武人)少く一日一夜定相節金し(流
所)所とい流り(其)事(向端)流り(事)

一 火の事(事)

一 火の事(事)

一 火の事(事)

一 夜中ももろな定どりの出さぬ心下の中へ凡
吹し何と許さずんはうとて御事

一 凡そ後之儀細かなりて定む所候も候へども
ふりのらひあつてとてきりく候へども御事

一 相定候へ外は事なしんか候へども御事叶へ
世外に御心之事

一 為事一と云は宸大寺の時ありて忌野がまゝ改有
之儀に依りて身入心入に定む事候はと兼て御事
指書に在令如く廣神書以因候とて御事
一 兼り法事より人候事ありとて御事

一 御城通所甚大寺出さず候とて廣家書以は御事
委たりとて御事候候はりて御事

一 御御方御用之儀と書以御事候所とて御事
系三三事

所町人の儀を御事候所御事候人にて御用候
奥之御事候所とて御事候所とて御事候所
人御用在之とて御事候所とて御事候所
と上三三事

一 御御方御用之儀と書以御事候所とて御事
御事候所とて御事候所

右可相守世旨之危以礼送所

万治二年九月五日

一 同取大小名宅城之暇從者員數即定之是

一 万治二年九月廿就 即後從五人致之是

一 國持大倉并侍從以上之御中仕人時在侍三人宛守り

一 三事

一 國之具并三万石以上之御中仕人時在侍五人宛守り

一 三事

一 三万石以下三干石以上宛守り

一 法書改法地宛守り

一 御守元卿小姓元清小御元表御小姓元正侍式人宛守り

一 御守事

一 中奥三千石以下一合役人并御守元侍式人宛守り

一 三事

一 奥之醫師并御守之醫師在侍式人宛守り

一 御守之宛守可通之事

一 右何と事履取人并相持人但毎天之御守

一 並持人並箱人可相通事

一 紀伊水戸殿侍從殿在馬以殿家外之御守

一 侍人并御守人并箱人宛守り



