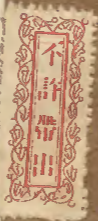


公羊注疏

東 京 圖 書 館				
一	四	一	經	漢
冊	號	架	函	書 門
			類	

漢 書 門				
一	二	三	六	一
冊	架	函	號	類

汲古閣本十三經正義
合九十八冊



內 閣 文 庫			
番 號	漢	6139	
冊 數	125 (107)		
函 號	276	17	

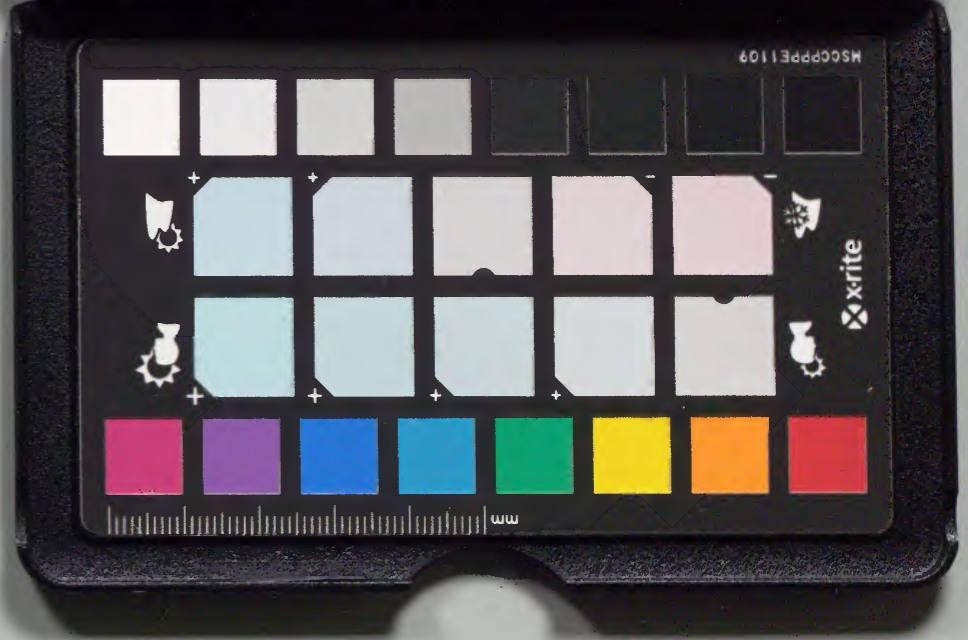


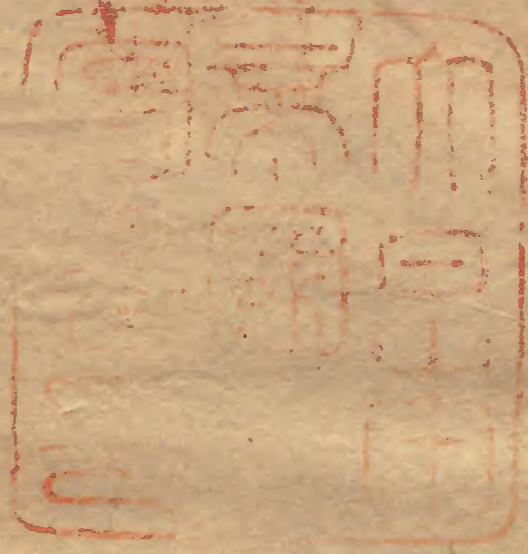
A 1 2 3 4 5 6 M 8 9 10 11 12 13 14 15 B 17 18 19

Kodak Gray Scale



© Kodak, 2007 TM: Kodak





春秋公羊註疏成公卷第十七

起元年 盡十年

漢何休學



成公

元年春王正月公即位

二月辛酉葬我君宣公

無冰 周正月夏十一月尚書曰舒恒煥若易京房傳

田當寒而溫例賞也是時成公幼少季孫行父專權

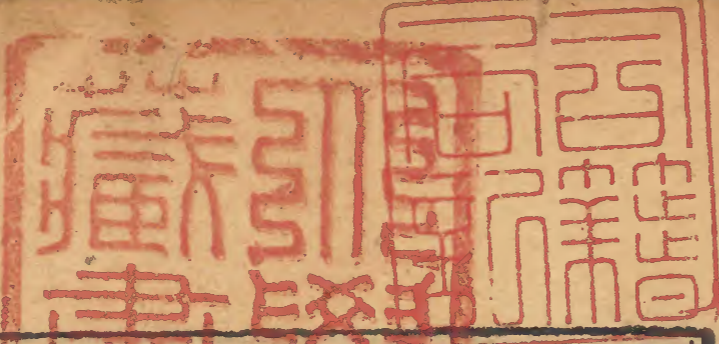
而委任之所致 舒恒如字緩也尚書作豫煥本

也言人君舉事太舒則有常煥之咎氣來順之是也

公羊疏

卷之十七

及古



○**國**易京至賞也○解云凡為賞罰宜出君門而臣下行之故曰例賞也是以洪範云唯辟作福唯辟作威唯辟作刑罰玉食備珍美又云臣之言也作福專慶賞作威專刑罰玉食備珍美又云臣之言也作福專慶玉食其害于而家凶于而國鄭氏云害于汝家福去室凶于汝國亂下民是也然則是時成公幼少季孫專政是以無水矣桓十四年無水之下何氏云此夫入淫泆陰而陽行之所致襄二十八年無水之下何氏云豹羯為政之所致皆與此註合

三月作丘甲**傳**何以書譏何譏爾譏始丘使也**國**四井

為邑四邑為丘甲鎧也譏始使丘民作鎧也古者有四民一曰德能居位曰士二曰辟土殖穀曰農三曰巧心勞手以成器物曰工四曰通財粥貨曰商四民

不相兼然後財用足月者重錄之

○鎧苦代反辟婢亦反粥羊六反

國譏始丘使也○解云謂不辨能否以丘責甲故譏之矣○**國**四井至為丘○解云司馬法文周禮經

亦然○**國**古者至錄之○解云四民之言出齊語也德能居位曰士者即彼云處士就閒宴是也辟土殖穀曰農者即彼云處農就田野是也巧心勞手以成器物曰工者即彼云處工就官府是也通財粥貨曰商者即彼云處商就市井是也云月者重錄之者欲道宣十五年秋初稅畝哀十二年春用田賦皆書時今書月故如此解

夏滅孫許及晉侯盟于赤棘**國**時者謀結鞏之戰不相

負也後為晉所執不日者執在三年外尋舊盟後非此盟所能保

國時者至負也○解云正以春秋之義大信者書時故也鞏之戰在下二

年○**後**為至能保○**解**云春秋之義不信者日故
如此註也言後為晉所執者即下十六年九月晉人
執季孫行父舍之於招丘是也言執在三月外尋舊
盟後者即下三年冬十有一月晉侯使荀庚來聘丙
午反荀庚盟傳云此聘也其言
盟何聘而言盟者尋舊盟也是

秋王師敗績于貿戎**傳**孰敗之蓋晉敗之**傳**以晉比侵

柳圍郊知王師討晉而敗之○**貿**戎音茂一音**茅**左氏皆茅戎

晉至茅戎○**解**云宣元年冬晉趙穿帥師侵柳傳云
柳者何天子之邑也曷為不繫乎周不與伐天子也
者是晉侵柳之事昭二十三年春晉人圍郊傳云郊
者何天子之邑也曷為不繫于周不與伐天子也者
是晉人圍郊之事然則圍郊之事超在此經之後得
如此明義者正以往前晉人侵柳已犯天子至於在
後圍郊復犯天子二經之間天子敗績據上下更無
餘國犯王之處故知正是天子討晉而為所敗故如

此或曰貿戎敗之**傳**以地貿戎故○**解**云蓋晉侯

不臣知王討之逆往敗之亦何傷然則曷為不言晉敗之**傳**據侵柳

圍郊言晉王者無敵莫敢當也**傳**正其義使若王自

敗于貿戎莫敢當敵敗之也不日月者深正之使若

不戰**傳**王者至當也○**解**云春秋之義託魯為王而

時內魯見義而已○**傳**不日不至不戰○**解**云正

冬十月

二年春齊侯伐我北鄙

夏四月丙戌衛孫良夫帥師及齊師戰于新築衛師敗

公羊疏

卷之二十三

公羊疏

績○築音竹

六月癸酉季孫行父臧孫許叔孫僑如公孫嬰齊帥師

會晉卻克衛孫良夫曹公子手及齊侯戰于鞏齊師

敗績○魯無大夫公子手何以書據羈無氏○公

一本作午左氏作首鞏音安○魯無大夫公子手何以書據羈無氏○公

曹大夫也註云以○魯無大夫公子手何以書據羈無氏○公

國例無大夫假有須見者仍名氏不具以此言之則

是不合有大夫之限故傳云○魯無大夫公子手何以書憂內也○春秋託王于

魯因假以見王法明諸侯有能從王者征伐不義克

勝有功當褒之故與大夫大夫敵君不貶者隨從王

者大夫得敵諸侯也不從內言敗之者君子不掩人

之功故從外言戰也魯舉四大夫不舉重者惡內多

虛國家悉出用兵重錄內也○以見賢備反年

夫至侯也○解云欲決僖二十八年夏晉侯以下及

楚人戰于城濮楚師敗績即傳云此大戰也曷為使

微者子玉得臣也子玉得臣則其稱人何貶君為貶

大夫不敵君也註云臣無敵君戰之義故絕正也然

則彼是大夫敵君故敗之此不貶者隨從王者大夫

有得敵諸侯之義故也以此言之則知宣十二年晉

荀林父序于楚子之上為惡者時無王者大夫故也

○魯無大夫公子手何以書據羈無氏○公

來戰于郎傳云此偏戰也何以不言師敗績內不言

戰言戰乃敗矣註云春秋託王於魯戰者敵文也王

者兵不與諸侯敵戰乃其已敗之文故不復言師敗

績矣然則此戰之內有魯大夫若從魯為文宜直云

魯大夫若從魯為文宜直云

魯大夫若從魯為文宜直云

魯大夫若從魯為文宜直云

季孫行父以下敗齊師于鞏而已但以君子不掩人功故從外為文言戰于鞏齊師敗績耳何氏必如此解者正以桓十三年春二月公會紀侯鄭伯已巳及齊侯宋公衛侯燕人戰齊師宋師衛師燕師敗績傳云內不言戰此其言戰何從外也曷為從外持外故從外也何氏云明常歸功乎紀鄭言戰然則此亦歸功于晉衛不掩其功故從外言戰也

秋七月齊侯使國佐如師已酉及國佐盟于袁婁

不使乎大夫此其行使乎大夫何

無君不稱使不從王者大夫稱使者實晉卻克為主

經先晉傳舉卻克是也

無君也何氏云時閔公弑僖公未立故正其義明君

○解云即閔二年齊高子來盟傳云何以不稱使我

○不使所使大夫同

公弑僖公未立故正其義明君

臣無相適之道也春秋謹於別尊卑理嫌疑故絕去使文以起事張例則所謂君不行使乎大夫也者是

言及晉侯盟于赤棘是也云傳舉卻克是也者即下

傳云師還齊侯晉卻克殺戰遂巡再拜於馬前之

屬是也或者言先晉正謂會晉卻克是也何者序四

大夫乃言會晉卻克則似卻克先在是而四大夫往

會之是謂先晉之文猶如宣元年宋公陳侯已下會

晉師于斐

林伐鄭然

使與大夫敵體以起之君獲不言師敗績等起不去

師敗績者辟內敗文

○佚獲音逸下同

○至敗文

○解云言君獲不言師敗績者即僖十五年冬晉侯

及秦伯戰于韓獲晉侯傳云此偏戰也何以不言師

敗績君獲不言師敗績也註云舉君獲為重也是也

然則君若被獲則不言師敗績今此經等欲起見齊

侯被獲何不去師敗績以見之而書使于大夫以起
之者正欲辟內敗之文故也何者春秋土魯內不言
戰言戰乃敗若直言季孫行父以下及齊其佚獲奈
侯戰于鞏不言齊師敗績則是內敗之文

何師還齊侯還繞還繞音同晉卻克授戰遂巡再拜

稽首馬前逢丑父者頃公之車右也人君驂乘有

車右有御者音傾乘繩證反禮介不拜而卻克

再拜者蓋齊師已敗行賓命之禮授賦之後得再拜
矣若當戰之時將軍有不可犯之色雖有拜乎故表
記曰君子衰絰則有哀色端冕則有嚴色甲冑
則有不可辱之色鄭註云言色稱其也

與頃公相似衣服與頃公相似禮介弁以征故言

衣服相似頃公有負晉魯之心故特選丑父備急欲

以自代禮皮弁以征解云時上之禮即昭二

亦有此文頃公至之心解云無下傳云前此
者晉卻克與臧孫許同時而聘于齊則容或跛或眇
於是使跛者迂跛者代頃公當左車象陽陽道
眇者迂眇者是也

尚左故人君居左臣居右尚時使頃公取飲頃公

操飲而至不知頃公將欲整敵意邪勢未得去邪

刀反持也革取清者革更也軍中人多水泉濁

欲使遠取清者因亡去頃公用是供而不反不書

獲者內多惡諱不書至惡諱解云獲人君故

夫則當書之是以莊十二年傳云萬嘗與莊公戰獲
乎莊公數月然後歸之何氏云獲不書者士也然則

萬若大夫 逢丑父曰吾賴社稷之神靈三君已免矣

卻克曰欺三軍者其法奈何 顧問執法者曰法斫

斫 斫 斫在略反又 斫 斫之法斫 斫之斫斫也又

說文云斫斫也故此 於是斫逢丑父 丑父死君不

賢之者經有使乎大夫於王法頃公當絕如賢丑父

是賞人之臣絕其君也若以丑父故不絕頃公是關

諸侯戰不能死難也如以衰世無絕頃公者自齊所

當善爾非王法所當貴 難乃 斫 斫若以至難也

故不絕頃公似若襄二十九年吳子使杜來聘傳曰

吳無君無大夫此何以有君有大夫賢季子也何賢

乎季子讓國也賢季子則賢君許使臣有大夫故宜

有君矣今若以丑父賢以為齊國宜有君而不絕頃

公即開諸侯不死社稷 如以至當貴 解云丑

父權以免齊侯是以齊人得善之但春秋為王法是

以不得貴耳而公羊說解疑論皆 已酉及齊國佐盟

于袁婁曷為不盟于師而盟于袁婁 據國佐如師

前此者晉卻克與臧孫許同時而聘與齊 不書恥

之 不書恥之謂魯使尊聘齊為所侮戲假藉

不書者自從外相如之例 臧孫許聘者也正以

當聘之時無有內魯之義晉為大國卻克宜先而魯

宜後傳先言或跋故知眇者是臧孫許矣或曰一本

云臧孫許跋舊解傳言容或跋或眇據魯序上者非

也按此一句註宜在不書恥 蕭同姪子者齊君之母

之下今定本無疑脫誤也

也國蕭同國名姪子者蕭同君姪弟之子嫁於齊生

項公姓大結反踊于楮而闕客踊上也凡無高

下有絕加躡板曰楮齊人語又音勇上也楮音口

加躡板曰楮而闕去規反本又音侯反高下有絕

又作窺上時掌反躡女輒反凡無至曰楮○解

高下但當有懸絕而云無高下猶言莫問

跛者使眇者逐眇者逐迎鄉主迎者也聘禮賓至

大夫率至于館卿致館宰夫朝服致飧臚厥明至于

館○跛布可反眇亡小反逐本又作聘禮至于

文聘禮二大夫出相與踳間而語閭當道門閉一扇

開一扇一人在外一人在內曰踳閭將別限為齊所

侮戲謀伐之而不欲使人聽之○踳閭居倚反踳足

反何云閉一扇開一扇也又音於綺反初義

人在外一人在內曰踳閭移日然後相去齊人皆曰

患之起必自此始知必為國家憂明芻蕘之言不

可廢且起項公不覺寤芻初俱反二大夫歸相與

率師為鞏之戰齊師大敗齊侯使國佐如師惟師

勝猶不解往問之卻克曰與我紀侯之齊襄公

滅紀所得甌邑其土肥饒欲得之或說甌玉甌音言

又魚輦反又齊襄公至甌邑○解云襄公滅紀

音彥邑也者即莊四年夏紀侯大去其國是也

公羊疏

卷之十

泐

正以繫紀侯言之故知紀邑而或說云龐玉甌者蓋以左傳云賂以紀龐玉甌又別言與地明龐是器名非地故以

玉甌解之反魯衛之侵地使耕者東畝使耕者東

西如晉地使耕至晉地○解云蓋晉地谷川宜畝是則土齊也何氏云則晉悉以齊為土地是不可

行者是其晉東畝之義也舊云如者往也使齊東西其畝往來於晉地

且以蕭同姪子為質見侮戲本

由蕭同姪子為質音致則吾舍子矣國佐曰與我

紀侯之龐請諾反魯衛之侵地請諾使耕者東畝是

則土齊也則晉悉以齊為土地是不可行

○解云亦有一本云是蕭同姪子者齊君之母也齊則土齊曰不可也者

君之母猶晉君之母也不可言至尊不可為質請

戰如欲使耕者東西畝質齊君之母當請戰壹戰

不勝請再再戰不勝請三言齊雖敗尚可三戰三

戰不勝則齊國盡子之有也何必以蕭同姪子為質

揖而去之卻克跌魯衛之使使其辭而為之請言

卻克恥傷其威故使魯衛大夫以國佐辭為國佐請

○跌音舜又王乙反又達結反之然後許之逮于袁

使所吏反為之于偽反註皆同

婁而與之盟逮及也追及國佐于袁婁也傳極道

此者本禍所由生因錄國佐受命不受辭義可拒則

拒可許則許一言使四國大夫汲追與之盟因

至與之盟○解云其受命不受辭者即莊十九年傳云聘禮大夫受命不受辭是也

八月壬午宋公鮑卒鮑白卯反

庚寅衛侯遫卒音速

取汶陽田汶陽田者何○解云欲言是國會來以國佐言反魯

衛之侵地請諾本所侵地非一總繫汶陽者省文也

不言取之齊者恥內乘勝脅齊求賂得邑故諱使若

非齊邑○汶陽田者何○解云欲言是國會來故執不知問○本所侵地至省文也○解云知侵

非一者正以下三年秋叔孫僑如率師圍棘傳云非

者何汶陽之不服邑也以此言之則知汶陽大畔之名明矣○不言至非齊邑○解云決襄十九年春取邾婁田自泲水繫邾婁言之故也

冬楚師鄭師侵衛

十有一月公會楚公子嬰齊于蜀

丙申公及楚人秦人宋人陳人衛人鄭人齊人曹人邾

婁人薛人鄆人盟于蜀此楚公子嬰齊也其稱人

何○據會而盟一處知一人也○處昌鄭人齊人慮反至盟于蜀

○解云亦有一本無齊人者脫也得一貶焉爾得一貶者獨此一

事得具見其惡故貶之爾不然則當沒公也如齊高

侯矣不沒公者明不主為公故也上會不序諸侯大夫者嬰齊楚專政驕蹇臣也數道其君率諸侯侵中國故獨先舉於上乃貶之明本在嬰齊當先誅其本乃及其末○數道所角
○以下音導
○得一貶焉爾者○解云正
○不然則至高侯矣○解云即莊二十二年秋及齊
○高侯盟于防傳云公則曷為不言公諱與大夫盟也
○不沒公至公故也○解云言高侯本意敵公故
○貶之今嬰齊者止自元性驕蹇不主為公是以春秋
○不沒公以見之矣○
○數道至侵中國○解云即宣
○十四年秋楚子圍宋十五年夏宋人及楚人平上文
○冬楚師鄭師侵衛之屬是
○也以其非一故謂之數也

三年春王正月公會晉侯宋公衛侯曹伯伐鄭

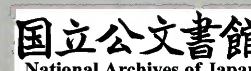
辛亥葬衛繆公○繆

二月公至自伐鄭○二月公至自伐鄭○解云莊公六年傳云得意致會不得意致伐何

○氏云此謂公與二國以上也然則此言公至自伐鄭者不得得意故也莊六年註云皆例時今此書二月者為下甲子出也

甲子新宮災三日哭○新宮者何宣公之宮也
○以無

○新宮者何○解云欲言宮廟
○新宮之名欲言非廟言
○宮舉災故執不知問○
○以無新宮知宣公之宮廟
○者正以春秋上下無新宮則知此言新宮者正是
○其父宣公之宮以其至
○近被災故謂之新宮災
○宣宮則曷為謂之新宮不忍
○言也
○親之精神所依而災孝子隱痛不忍正言也



謂之新宮者因新入宮易其西北角示昭穆相繼代有所改更也

謂之新宮至有所改更也○解云是易其西北角之檐也乎故爾雅釋宮云西北隅謂之屋漏是也孫氏曰當室之日光所漏入也不與何

氏其言三日哭何○據桓僖宮災不言三日哭

桓至日哭者即下哀三年夏辛卯桓宮僖宮災是也廟災三日哭禮也○善得

禮痛傷鬼神無所依歸故君臣素縞哭之○編古

善得禮至縞哭之○解云即檀弓下曰有焚其先人之室則三日哭鄭氏云謂人燒其宗廟哭者哀痛神之有虧傷故此註云善得禮痛傷鬼神無所依歸是也云故君臣素縞哭之者謂著素衣縞冠哭之

新宮災何以書記災也○此象宣公篡立當誅絕不

宜列昭穆成公幼少臣威大重結怨熇齊將不得久

承宗廟之應○幼少詩召反下同大

桓公亦篡立不災其宮者蓋以桓母言勝大第宜立

隱公攝政久不還天示其變隱猶不覺是以隱九年

三月癸酉大雨震雷何氏云周之三月夏之五月雨

常冰雪雜下雷當聞於地中電未可見而大雨震電

此陽氣大失其節猶隱公久居位不反於桓失其宜

也然則桓宜立隱是左廢之子攝位失宜而桓弑

之雖曰篡君其罪差輕是以不災其廟豈若宣公以

庶篡適其子失政將不得久承宗廟之應故災其宮

矣而哀三年五月辛卯桓公僖公災者彼是已毀

後復立之是不宜立故天災之不謂怒其篡隱也

乙亥葬宋文公

夏公如晉

鄭公子去疾率師伐許

公至自晉

秋叔孫僑如率師圍棘

棘者何。解云。欲言內邑不應。圍之。欲言外邑不繫於國。故執。

不知問。棘民初未服於魯。解云。言初未服者。欲言終服於魯矣。知終服者。正以汶陽田者。大畔之名。棘者。乃是其小邑。上二年。經取汶陽田。以知盡得之。但有不服之意。故魯圍之。若然。公羊之義。以圍者為不克之文。若其得之而言圍者。其言圍之何。據

正謂當時未克。何妨終得之乎。其言圍之何。據

國內兵不舉。傳云。公斂處父帥師而至。經不書之。是

不聽也。不聽者。叛也。不言叛者。為內諱。故書圍

也。不聽也。不聽者。叛也。不言叛者。為內諱。故書圍

以起之不先以文德來之而使以兵圍之當與圍外

邑同罪故言圍也得曰取不得曰圍

外邑至圍也者。欲道國內之兵。本自不書。而此書者。惡其失所。令與圍外邑同矣。

○解云。取者。是得文。故言得曰取也。即上文取汶陽田。及哀九年春。宋皇瑗帥師取鄭師于維丘之屬。是也。故傳云。其言取之何。易也。其易奈何。詐之也。何氏云。詐謂陷阱奇伏之類也。其不得曰圍者。即定四年楚人圍蔡之屬是也。正以

圍而去者。非克之故也。

大雩 成公幼少大臣秉政變亂政教先是作丘甲為

鞏之戰伐鄭圍棘不恤民之所生

元年云為鞏之戰者。在上二年云伐鄭者。在上正月也。云圍棘者。在上文秋也。

者。在上正月也。云圍棘者。在上文秋也。

者。在上正月也。云圍棘者。在上文秋也。

晉卻克衛孫良夫伐將咎如

○將咎如各音古刀
反左氏作磨咎如

說伐

咎如者左氏
將作磨字

冬十有一月晉侯使荀庚來聘

衛侯使孫良夫來聘

丙午及荀庚盟

丁未及孫良夫盟

傳此聘也其言盟何

曰据不舉重嫌

生事故此以輕問重也

○春秋之義舉重略輕即莊
十年傳戰不言伐圍不言戰入不言圍滅不言入書

其重者也是也今聘盟兩受命書故曰不舉重矣云

嫌生事者嫌是荀庚初受君命但聘而已至及于魯
生事而盟故曰嫌生事矣云故此以輕問重也者聘

輕而盟重即此傳云此
聘也其言盟何是也

聘而言盟者尋舊盟也

猶尋繹也以不舉重連聘而言之知尋繹舊故約誓

也書者惡之詩曰君子屢盟亂是用長二國既脩禮

相聘不能相親信反復相疑故舉聘以非之

○釋音
鳥路反下同屢力住反用

長丁丈反反復扶又反

○若其特結約誓當但舉
重即文十五年三月宋司馬華孫來盟宣七年春衛
侯使孫良夫來盟之屬皆因聘而為之不言聘而言
盟故知特結盟此則言聘又言盟故知非特結盟
而尋繹舊事盟矣故傳云聘而言盟者尋舊盟也

鄭伐許

傳謂之鄭者惡鄭襄公與楚同心數侵伐諸夏

自此之後中國盟會無已兵革數起夷狄比周為黨

故夷狄之○數侵所角反
下同比毗志反

四年春宋公使華元來聘

三月壬申鄭伯堅卒

○伯堅苦刃反本或作故
鄭伯堅卒○解云左氏作堅字穀梁

作賢字今定本亦作堅字

杞伯來朝

夏四月甲寅臧孫許卒

公如晉

葬鄭襄公

秋公至自晉

城運

鄭伯伐許

未踰年君稱伯者時樂成君位親自伐許

故如其意以著其惡

○解云正以莊三十二年傳

云君存稱世子君薨稱子某既葬稱子踰年稱公即僖二十五年夏衛侯燬卒秋葬衛文公冬衛子莒慶盟于洮是也今此鄭伯未踰年而已稱伯故如此註矣

五年春王正月杞叔姬來歸

始歸不書與鄭伯姬同

○解云即宣十六年秋也然則今書月者無罪之文矣

仲孫蔑如宋

六年

卷之二十五

及古

夏叔孫僑如會晉荀秀于穀

荀秀左氏作荀首

梁山崩傳梁山者何江上之山也梁山崩何以書記異

一也何異爾大也何大爾梁山崩壅河三日不涸故

不涸以起之不書壅河者舉崩大為重

壅於勇反涸音流

梁山者何解云欲言晉山文不繫晉欲言魯物見在晉竟故執不知問

起其三日不涸也則但一日不可不書日矣若無所起例當書日即僖十四年秋八月辛卯沙鹿崩是也

外異不書此何以書為天下記異也山者陽精德

澤所由生君之象河者四瀆所以通道中國與正道

同記山崩壅河者此象諸侯失勢王道絕大夫擅恣

為海內害自是之後六十年之中弑君十四亡國三

十二故溴梁之盟徧刺天下之大夫外異不書者正以文十一

年長狄之齊晉不書故也河者至道同解云釋水云江河淮濟為四瀆四瀆者發源注海者也

以不書日以起壅河三日不涸之義故亦謂之記壅

河矣自是之後至亡國三十二春秋說文若對經數之從今以後訖於六十年則不及于此數何者

自今以後盡昭十六年弑君止有十二國止有九即

襄二十五年齊崔杼弑其君光吳子門于巢為巢人

所弑二十六年衛甯喜弑其君剽二十九年閻弑吳

子餘祭三十年蔡世子般弑其君固三十一年莒人

弑其君密州昭公八年陳招殺偃師十一年楚子殺

蔡侯般十三年楚公子比弑其君虔楚公子棄疾弑

公子比是六十年弑君但十矣其二國止有九者成

十七年楚滅舒庸襄六年莒人滅鄆齊侯滅萊十年

遂滅偏陽十三年取詩二十五年楚滅舒鳩昭四年

遂滅瑕八年楚滅陳十三年滅蔡是九也然則春秋

一書遂其可書者矣說文舉者悉言之是以多少異爾

或者此註誤也○故漢梁至之大夫○解云襄十

六年春公會晉侯宋公以下于渙梁戊寅大夫盟傳

云諸侯皆在是其言大夫盟何信在大夫也何言乎

一信在大夫徧刺天下之大夫也曷為徧刺天下之大

夫君若賚旒然何氏云旒旒旒旒繫屬之辭以旒旒

喻者為下所執持東西是矣

秋大水 先是既有丘甲鞏棘之役又重以城鄆民怨

之所生 用反 先是既至之所生○解云作丘

叔孫僑如圍棘在三年 甲在元年三月鞏之師在二年夏

冬十有一月巳酉天王崩 定王

十有二月巳丑公命晉侯齊侯宋公衛侯鄭伯曹伯邾

婁子杞伯同盟于蟲牢 約備疆楚 反下力刀反

六年春王正月公至自會 月者前魯大夫獲齊侯今

親相見故危之 月者前至故危之○解云諸致

十六年冬公至自代齊哀十三年秋公至自會之屬

是也今此書月故解之也言前魯大夫獲齊侯者即

上二年鞏戰時也言今親相見者即上五

年冬公會晉侯齊侯以下于蟲牢是也

二月辛巳立武宮 武宮者何武公之宮也 在春秋

前 武宮者何○解云春秋之內未有立者何立者

不宜立也立武宮非禮也 禮天子諸侯立五廟受

命始封之君立一廟至於子孫過高祖不得復立廟
 周家祖有功尊有德立后穆文武廟至於子孫自高
 祖已下而七廟天子卿大夫三廟元士二廟諸侯之
 卿大夫比元士二廟諸侯之士一廟立武宮者蓋時
 衰多廢人事而好求福於鬼神故重而書之臧孫許
 伐齊有功故立武宮
○復扶又反
 好呼報反
 立者何○解云
 置廟是常而乃
書立故執不知問○立者不宜立也○解云亦有直
 云不宜立無在上立者二字也○天子諸侯立五
 廟至元士二廟○解云皆出祭法也其文云天下有
 王分地建國註云建國封諸侯也置都立邑註云置
 都立邑為卿大夫采地及賜士有功者之地設廟祧
 壇墀而祭之註云廟之言貌也宗廟者先祖之尊貌

也祧之言超也超上去意也封土曰壇除地曰墀書
 曰三壇同墀乃為親疎多少之數是故王立七廟一
 壇一墀曰考廟曰王考廟曰皇考廟曰顯考廟曰祖
 考廟皆月祭之註云王皇皆君也顯明也祖始也名
 先人以君明始者所以尊本之意也有一祧享嘗乃
 止云享嘗謂四時之祭諸侯立五廟一壇一墀曰考
 廟曰王考廟曰皇考廟皆月祭之顯考廟曰王考廟
 嘗乃止大夫立三廟二壇曰考廟曰王考廟曰皇考
 廟享嘗乃止顯考廟考祖考無廟有禱焉為壇祭之適士
 二廟一壇曰考廟曰王考廟享嘗乃止顯考無廟有
 禱焉為壇祭之註云適士上士也此適士云顯考無
 廟非也當為皇考字之誤官師一廟曰考廟王考無
 廟而祭之庶士庶人無廟註云官師中士下士庶士
 府史之屬然則此註云禮天子諸侯立五廟者據正
 禮通諸上代而言之祭法云王立七廟者據周言之
 耳祭法云大夫立三廟適士二廟者皆據天子大夫
 士也云諸侯之卿大夫比元士○解云更無正文何
 氏以意當之○諸侯之士一廟禮說文云而鄭註

王制云士一廟者謂諸侯之中士名曰官師者上士廟也與何氏異。○**立武至書之**。○解云按明堂位云武公之廟武世室然則謂之世室者世世不毀而此傳也及註譏其立者明堂位之作在此文之後記人見武公之廟已立欲成魯之善故言此非實然故彼下即云魯之君臣未嘗相弑也鄭註春秋時魯國君弑而云君臣未嘗相弑亦近誣矣。○**滅孫許**。○**伐齊有功**。○解云正以伐齊之由本起滅孫許也。

取鄭。○**鄭者何邾婁之邑也曷為不繫于邾婁諱亟也**。○**諱魯背信亟也屬相與為蟲牢之盟旋取其邑故**

使若非蟲牢人矣。○**鄭市轉反又音專亟去**。○**鄭者**。○解云欲言是國曾來。○**與反註同背音佩屬音燭**。○**何**。○不知問。○**屬相至其邑**。○解云即上五年冬公會晉侯齊侯以下同盟于蟲牢是也。○**故使若非**。○蟲牢人矣。○解云謂所取之邑非同盟之物然也。

衛孫良夫率師侵宋

夏六月邾婁子來朝

公孫嬰齊如晉

壬申鄭伯費卒。○**不書葬者為中國諱蟲牢之盟約備**

彊楚楚伐鄭喪不能救晉又侵之故去葬使若非伐

喪。○**費音秘為于**。○**楚伐鄭喪不能救晉又侵之**

齊帥師伐鄭冬晉樂。○**者**。○**解云即下文秋楚公子嬰**

秋仲孫蔑叔孫僑如侵宋

楚公子嬰齊率師伐鄭

冬季孫行父如晉

晉欒書率師侵鄭

七年春王正月麇鼠食郊牛角改卜牛麇鼠又食其角

乃免牛麇鼠者鼠中之微者角生上指逆之象易

京房傳曰祭天不慎麇鼠食郊牛角書又食者重錄

魯不覺滯重有災也不重言牛獨重言鼠者言角牛

可知食牛者未必故鼠故重言鼠麇音今重有

天亦是上指逆之象○解云言角在牲體之上指于

重讀如煩重之重也與義公羊說云麇鼠初食牛角

咎在有司又有咎在人君取已有災而不云改更者

義通於此若然改卜牛之徒皆言改而前三年夏五

月葬桓王傳云此未有言崩者何以書葬蓋改葬經

何故不言改者蓋改卜牛之徒皆有所由故得

言改其葬桓王者上未有經是以無由言之

吳伐鄭吳國見者罕與中國交至升平乃見故言始

見以漸進鄭音談見者○吳國見者至以漸進

荆敗蔡師于莘傳云荆者何州名也州不若國國不

若氏云云何氏不言楚言荆者楚強而近中國卒暴

責之則恐為害深故進之以漸從比七等之極始也

然則吳楚相敵亦宜言揚當以揚州言之而經言吳

者正以罕與中國交至今升平之世乃始見

經故因其始見于升平故經直以漸進之

夏五月曹伯來朝

不郊猶三望

春秋左傳卷之二十一 昭公二十一年

秋楚公子嬰齊率師伐鄭公會晉侯齊侯宋公衛侯曹伯莒子邾婁子杞伯救鄭八月戊辰同盟于馬陵公至自會

吳入州來

冬大雩註先是公會諸侯救鄭承前不恤民之所致

註承前不恤民之所致○解云即上三年大雩之下註云成公幼少六臣秉政先是作丘甲為鞏之戰伐鄭圍棘不恤民之所生是也

衛孫林父出奔晉

八年春晉侯使韓穿來言汶陽之田歸之于齊傳來言

者何內辭也脅我使我歸之也註以此經加之知見

使即聞晉語自歸之但當言歸註來言者何○解云

有經而書之故執不知問註以此經加之至當言

歸○解云其自歸言歸者哀八年夏歸邾婁子益于

邾婁註云善魯能悔過歸之然則若自歸當言歸汶

陽之田于齊今乃如此作文而又言之則知被晉使

之非其本情註據本魯邑註○解云正以

本情註據本魯邑註○解云正以

莊十三年曹子劫齊侯反其所取侵地之時管子曰

然則君何求曹子曰願取汶陽之田又上二年傳曰

反魯衛之侵地之下其經云取汶陽田鞏之戰齊師

大敗齊侯歸弔死視疾七年不飲酒不食肉晉侯聞

之曰嘻奈何使人之君七年不飲酒不食肉請皆反

八年春 卷之二十一 昭公二十一年 及右

其所取侵地○晉侯聞齊侯悔過自責高其義畏其

德使諸侯還鞶之所喪邑魯見使卑有恥故諱不言

使者因兩為其義諸侯不得相奪土地晉適可來議

語之魯宜聞義自歸之爾不得使也主書者善晉之

義齊○嘻許其反喪息浪反語魚豫反

晉樂書帥師侵蔡

公孫嬰齊如莒

宋公使華元來聘

夏宋公使公孫壽來納幣○納幣不書此何以書○据

紀履緌來逆女不書納幣○據紀履至納幣音須○解云隱二年九

月紀履緌來逆女是也錄伯姬也○伯姬守節避火而死賢故

詳錄其禮所以殊於眾女○伯姬守節避火而死○解云即襄三十年夏

五月甲午宋災伯姬卒秋七月叔弓如宋葬其姬傳

云外夫人不書葬此何以書隱之也何憲爾宋災伯

姬卒焉其稱諡何賢也何賢爾宋災伯姬存焉有司

復曰火至矣請出伯姬曰不可吾聞之也婦人夜出

不見傅母不下堂傅至矣母未至也逮乎火而死是也

晉殺其大夫趙同趙括○括古活反

秋七月天子使召伯來錫公命○其稱天子何○据天

王使毛伯來錫文公命不稱天子○稱天子○解云

公羊疏

即文元年夏四月天王使毛伯來錫公命是也元年春王正月正也王者文不變也元年春王正月也王者其餘謂不繫于元年者或言王或言天王或言天子皆相通矣以見刺譏是非也王者號也德合元者稱皇孔子曰皇象元逍遙術無文字德明諡德今天者稱帝河洛受瑞可放仁義合者稱王符瑞應天下歸往天子者爵稱也聖人受命皆天所生故謂之天子此錫命稱天子者為王者長愛幼少之義欲進勉幼君當勞來與賢師良傅如父教子不當

賜也月者例也為魯喜錄之○見賢徧反應應爵之反下為魯為下同少詩召○其餘謂不繫于年勞來力報反下力代反○解云何氏亦順傳立是以獨言元年矣○或言王○解云即莊元年冬王使榮叔來錫桓公命文公五年春王使榮叔歸○或言舍且謂三月王使召伯來會葬之屬是也○或言天王○解云隱元年秋七月天王使宰咺來歸惠公仲子之賜之屬是也○或言天子○解云此文是也莊元年榮叔之下何氏註云不言天王者桓行實惡而乃追錫之尤恃天道故云爾文五年榮叔之下註云去天者舍者臣子職以至尊行至卑事失尊之義也召伯之下何氏云去天者不及事刺比失喪禮也隱元年宰咺之下何氏云言天王者時吳楚上僭稱王王者不能正而上繫于天也春秋不正者因以廣是非然則王是舊名天王者春秋時稱耳但春秋見當世之王皆繫于天是以遂本不追王見其是非何者若單稱王者是其舊號若繫于天者明非古禮

公羊疏

卷之二十一

卷之二十一

矣作春秋既不追正遂以天王作其常稱是以春秋之內不言天者皆悉解之見其失所此註云皆相通矣以見刺譏是非也言皆相通矣者此三者皆是上之通稱但以天王者得當時之言王與天子者皆有言刺故曰以見刺譏是非也○德合元者稱皇○解云言正是當時天子之號也○德合元者稱皇○解云云謂元氣是總三氣之名是故其德與之相合者謂之皇皇者美大之名○孔子曰皇象至明論○解云皆春秋說文宋氏云言皇之德象合元矣道遙猶勤動行其德術未有文字之教其德盛明者為其諡矣○德合天者至可放○解云天者二儀分散以後之稱故其德與之相合者謂之帝帝者諦也言審諦如天矣當爾之時河出圖洛出書可以受而行之則施于天下故曰河洛受瑞可放耳○仁義合者稱王至歸往○解云二儀既分人乃生焉人之行也正直為本行合於仁義者謂之王行合人道者符瑞應之而為天下所歸往耳是以王字通於三才得為歸往之義○天子者爵稱也○解云按辨名記云

天子無爵而言天子為爵稱者言爵音無也所以雖盡其材天子有聖德居無極之尊位謂之爵稱何傷而云天子無爵者謂無如諸侯以下九命之爵豈謂無尊美之爵乎禮記郊特牲云古者生無爵死無諡天子有諡有爵明矣○此錫命二冊天子至不當賜也○解云如此註者決文元年天子使毛伯來錫公命言天矣彼註云主書者惡天子也古者三載考績三考黜陟幽明文公新即位功未足施而錫之非也然則文公初受命而未有功而王錫之故見非也但文公年長故稱天王今成公幼少當須如父教子未當錫也是以為之張義而言天子矣○月者例也○解云正以此經書月故知例月然外來朝聘皆例書時天王錫命而書月魯人喜得王命而詳錄之故也然則莊元年錫桓公命文元年錫文公命雖承上日不蒙上日亦可知矣

冬十月癸卯杞叔姬卒○棄而日卒者為下魯杞歸其

喪張本文使若尚為杞夫人○棄而日卒至杞夫人

卒經例書日即襄三十年夏五月甲午宋災伯姬卒

何氏云外災例時此日者為伯姬卒日是也今此已

棄而書日故解之其棄者即上五年春王正月杞叔

姬來歸是也○為下脅杞歸其喪○解云即下九

年春杞伯來逆叔姬之喪

以歸傳曰脅而歸之是也

晉侯使士燮來聘

叔孫僑如會晉士燮齊人邾婁人伐邾

衛人來媵○媵不書此何以書

○媵不書媵也○解云蓋通內外言之何者隱

二年杞履緌來逆女桓三年公子翬如齊逆女之屬

來媵者禮君不求媵諸侯自媵夫人

○來媵以證反又繩證反

皆不書媵故也云媵例時者即下九年夏晉人來媵

莊十九年秋公子結媵陳人之婦于鄆之屬是也然

則此經文承日月之錄伯姬也

伯姬以賢聞諸侯

下不蒙日月明矣

諸侯爭欲媵之故善而詳錄之媵例時

九年春王正月杞伯來逆叔姬之喪以歸○杞伯曷為

來逆叔姬之喪以歸

據已棄也內辭也脅而歸之

也言以歸者與忿怒執人同辭而不得專其本意

知其為脅也已棄而脅歸其喪悖義恥深惡重故使

若杞伯自來逆之

○悖布內反言以歸至為脅○解

其本意。○解云正以以者行其意之辭故也。是以桓十四年冬宋人以齊人衛人蔡人陳人伐鄭傳云以者何行其意何氏曰以已從人曰行言四國行宋意今叔姬之喪言以歸不得專其本意明知杞伯有忿怒是以知其被脅耳言知其為魯者為讀如子為衛君乎之為也。

公會晉侯齊侯宋公衛侯鄭伯曹伯莒子杞伯同盟于

蒲。○不日者已得鄭盟當以備楚而不以罪執之旋

使離叛楚緣隙潰莒不能救禍由中國無信故諱為

信辭使若莒潰非盟失信所以甚中國因與下潰日

相起。○不日者已至信辭。○解云正以春秋之義

者有鄭伯也當以備楚者正以楚人數為諸夏之患故也。○而不以罪執之。○解云即下文秋晉人執

鄭伯是也。正以僖四年傳曰稱侯而執者伯討也。稱

人而執者非伯討也。今經稱人故曰不以罪執矣。○

旋使離叛者。○解云即其下文云晉欒書帥師伐

鄭是也。○楚緣隙潰莒。○解云即下文冬楚公子

嬰齊帥師伐莒庚申莒潰是也。言楚人緣其有不和

之際來伐莒而潰之故曰緣隙潰莒矣。知不能救者

正見以下遂無救文故也。○所以甚中國。○解云

謂其作信辭也。所以甚惡中國之無信矣。○因與

下潰日相起者。○解云其言因非正為之辭矣。言此

盟不日非直甚中國之無信亦因欲起其下潰書日

者乃是中國無信同盟不相救至為夷狄所潰矣。言

相者兩事相共之辭。則下潰書日亦起此盟之不信

矣。

公至自會

二月伯姬歸于宋

公羊疏

卷之二十一

公羊疏

夏季孫行父如宋致女傳未有言致女者此其言致女

何錄伯姬也傳古者婦人三月而後廟見稱婦擇日

而祭于禰成婦之義也父母使大夫操禮而致之必

三月者取一時足以別貞信貞信著然後成婦禮書

者與上納幣同義所以彰其潔且為父母安榮之言

女者謙不敢自成禮婦人未廟見而死歸葬於女氏

之黨傳廟見賢編反下同操七刀傳未有言致女者

無此經也傳註古者婦人至之義也傳解云謂春秋

子問文也其文云孔子曰取婦之家三日不舉樂思

嗣親也三月而廟見稱來婦也擇日而祭于禰成婦

之義也鄭註云謂舅姑及者也必祭成婦義者婦有

共養之禮猶舅姑存時盥饋特豚於室是也傳書

者與上納幣同義傳解云即上八年夏宋公使公孫

壽來納幣傳云納幣不書此何以書錄伯姬也傳註云

伯姬守節逮火而死賢故詳錄其禮所以殊於眾女

是也今此書其致女者義亦然故云書者與上納幣

同義傳所以彰其潔至敢自成傳解云重得父母

之命乃行婦道故曰所以彰其潔也其女當夫非禮

不動光照九族父母得安故曰榮之傳禮婦人未

至氏之黨傳解云曾子問文也其文云曾子曰女未

廟見而死則如之何孔子曰不遷於祖不祔於皇姑

婿不杖不菲不次歸葬於女氏之黨示未成婦也鄭

氏云遷朝廟也婿雖不備喪禮猶為之服齊衰是也

晉人來媵傳媵不書此何以書錄伯姬也傳義與上同

復發傳者樂道人之善傳復扶傳議與上同傳解

皆同書傳又反傳云謂亦與上致女

納幣矣傳及古同

秋七月丙子齊侯無野卒

晉人執鄭伯

晉欒書帥師伐鄭

冬十有一月葬齊頃公

楚公子嬰齊帥師伐莒庚申莒潰

日者錄責中國無

信同盟不能相救至為夷狄所潰

潰戶

日者

狄所潰○解云正以凡潰例月即僖四年春王正月蔡潰文三年春王正月沈潰之屬是也今而書日故

如此

楚人入運

秦人白狄伐晉

鄭人圍許

城中城

十年春衛侯之弟黑背率師侵鄭

夏四月五卜郊不從乃不郊傳其言乃不郊何傳据上

不郊不言乃僖公不從言免牲也

言乃○解云即

上七年夏不郊猶三望是也○傳僖公不從言免牲

○解云僖三十一年夏四卜郊不從乃免牲猶三望

是也不免牲故言乃不郊也傳不免牲當坐盜天牲失

事天之道故諱使若重難不得郊且反難乃傳使若

得郊○解云宣八年傳云而者何難也乃者何難也曷為或言而或言乃乃難乎而也何氏云言乃者內而深言而者外而淺下吳曰跌久故言乃然則乃者難之深今經云乃不郊故云使若重難不得郊也重難之義皆出於乃字

五月公會晉侯齊侯宋公衛侯曹伯伐鄭○不致者成

公數卜郊不從怨懟故不免牲不但不免牲而已故

奪臣子辭以起之○數所角反○不致者至牲而懟直內反○已○解云莊六年

傳云得意致會不得意致伐○此謂公與二國以上也然則此經公會晉侯宋公以下伐鄭亦是二國以上若得意宜致會不得意宜致伐今全不致故以此解也言成公數卜郊不從者即此上文五卜郊不從是也五卜郊卜之多者故言數云不但不免牲而已者謂成公意卒竟而不復郊知如此者正以不免

牲上文○已有說今此仍不致故知更有罪也○故奪臣子辭以起之○解云謂不致也奪其臣子之辭以起見其罪矣所以不致得謂之奪臣子辭者桓二年註云凡致者臣子喜其君父脫危而至今不書至以若不不得脫危然故曰奪臣子辭也桓元年註云不致之者至而凡奪臣子辭成誅文也者義亦通於此齊人來媵○媵不書此何以書錄伯姬也三國來媵非

禮也曷為皆以錄伯姬之辭言之婦人以衆多為侈也○後大也朝廷侈於姒上婦人侈於姒下伯姬以

至賢為三國所爭媵故侈大其能容之唯天子取十二女○後昌氏反大也姒了故○朝廷侈于姒上反取十七住反本或作娶○解云言如其有

賢才而居於已上位者是朝廷侈之姒也○婦人侈於姒下○解云言不能容衆妾而如惡之者是婦

人妬也。○**註**故侈大其能容之。○解云考諸舊本大上無侈字。○**註**唯天子娶十二女。○解云保乾圖文孔子為後王非古禮也。

丙午晉侯孺卒

註不書葬者殺大夫趙同等

○孺乃侯反

疏

註不書葬至同等。○解云春秋之義君殺無罪大夫例不書其葬見其合絕之是以僖九年晉侯詭諸卒何氏云不書葬者沒世子也是也其殺趙同等即上八年晉殺其大夫趙同趙括是也

秋七月

公如晉

註如晉者冬也去冬者惡成公前既怨懟不免

牲今復如晉過郊乃反遂怨懟無事天之意當絕之

○去起呂反惡烏。○**註**過郊乃反至天之意。○解云路反復扶又反。○**註**謂明年三月公至自晉是過郊

乃反是其無事天之意。○**註**當絕之。○解云當合絕之不可為魯侯矣

春秋公羊註疏成公卷第十八

起十一年 盡十八年

漢何休學

十有一年春王三月公至自晉

晉侯使郤州來聘已丑及郤州盟

○郤州本亦作欒尺由反至州

盟○解云上三年冬晉侯使荀庚來聘丙午及荀庚盟傳云此聘也其言盟何聘而言盟者尋舊盟也註云以不舉重連聘而言之知尋釋舊故約誓也書者惡之二國既修禮相聘不能相親信反復相疑故舉聘以非之今此亦然無傳註者從彼可知故省文案桓十四年夏鄭伯使其弟語來盟註云時者從內為王義明王者當以至信先天下是以春秋之例蒞盟來盟悉書時即僖三年冬公子友如齊蒞盟之屬是也今此經及上三年荀庚盟之屬皆書日者蓋以既修禮相聘不能相親信反相疑是故不與信辭耳

公羊疏

卷之十八

及古

夏季孫行父如晉

秋叔孫僑如如齊

冬十月

十有二年春周公出奔晉傳周公者何天子之三公也

王者無外此其言出何自其私土而出也傳私土者

謂其國也此起諸侯入為天子三公也周公驕蹇不

事天子出居私土不聽京師之政天子召之而出走

明當并絕其國故以出國錄也不月者小國也傳周

者何傳解云既周臣自周無出而經書出故執不知問傳私土不聽至小國傳解云春秋之例大國

君奔例皆書月即恒十六年十有一月衛侯朔出奔齊之屬是也小國例時者即昭三年冬北燕伯款出奔齊及此經書春皆是也又王制云天子三公之田視公侯既視公侯何言小國者據其私土之言也周公本是小國諸侯而入為天子三公於王畿之內雖有采地但從私土而去故從小國例
夏公會晉侯衛侯于沙澤傳沙澤素禾反又如字二傳作鎖澤定七年同

秋晉人敗狄于交剛

冬十月

十有三年春晉侯使卻錡來乞師

三月公如京師傳月者善公尊天子傳天子傳月者善公尊天子傳天子傳解云正

以朝聘時故也

夏五月公自京師遂會晉侯齊侯宋公衛侯鄭伯曹伯

邾婁人滕人伐秦傳其言自京師何傳据僖公二十

八年諸侯遂圍許不言自王所傳五月至自京師傳○

至字者衍文傳○傳据僖公至自王所傳○解云公下自上有

八年冬公會晉侯以下于溫天王狩于河陽壬申公

朝于王所諸侯遂圍許是也然則彼亦朝傳公鑿行也

天子而往圍許言自王所與此異故難之傳公鑿行也

傳以起公鑿行也鑿猶更造之意傳○鑿在洛傳公鑿行

奈何不敢過天子也傳時本欲直伐秦塗過京師不

敢過天子而不朝復生事修朝禮而後行故起時善

而褒成其意使若故朝然後生事也間無事德出公

者善公鑿行傳○復出傳生事修朝禮而後行傳○解

文○傳間無事復至鑿行傳○解云昭十三年秋公會

劉子晉侯以下于平丘八月甲戌同盟于平丘傳云

不言劉子及諸侯者間無異事可知矣然則彼以間

無事不勞重舉劉子及諸侯此亦間無事但言夏五

月遂會晉侯以下伐秦足矣而重舉公者善公鑿

行故也定四年召陵之會再言公者彼註自具

曹伯廬卒于師傳○廬力吳反傳本亦作廬

秋七月公至自伐秦傳月者危公幼而遠用兵傳者危

公幼而遠用兵傳○解云正傳以凡致例時故如此解

冬葬曹宣公

十有四年春王正月莒子朱卒傳莒大于邾婁至此乃

公羊疏 卷之六 及古聞

卒者庶其見殺不得卒至此始卒又不得日
至不得卒○解云正以莊十六年冬十有二月邾婁
子克卒二十八夏四月丁未邾婁子瑣卒春秋之
序莒常在上而至此乃卒者正由文十八年莒弑其
君庶其是以不得書其卒矣○國至此始卒又不得
日○解云邾婁子瑣之卒所以書日者非直行進其
邾子克往而已卒是以春秋得詳錄之今此始卒故
不得書日曹書日者何氏云老使世子來朝春秋敬
重恩故為魯恩錄之尤深是也然則此註何以不
言故不得日而言又者欲道曹伯終生雖亦始卒但
於魯有恩是以書日今此莒子非直始卒又無善行
是以不日

夏衛孫林父自晉歸于衛

秋叔孫僑如如齊逆女國凡取早晚皆不譏者從紀履

繪一譏而已○凡取本國○秋叔孫僑如如齊逆女

迎例月重錄之今此不月者蓋以成公即位十有四
年始娶元妃非重繼嗣之義故畧之○凡取早至
譏而已○解云隱二年九月紀履縡來逆女傳云外
親迎昉於此乎前此矣前此則曷為始乎此託始焉
爾曷為託始焉爾春秋之始也然則宣公元年春公
子遂如齊逆女喪服未除是其大早也成公十四年
秋始使僑如如齊逆女非重繼嗣之義是其大晚也
故言凡娶早晚矣但畧舉一二人則桓公二年娶于
齊文公四年娶于齊合在其間也然則諸侯之法合
親迎而魯侯悉使大夫所以不復發傳云何以書譏
何譏爾譏不親迎者正欲從隱二年紀履縡之一譏
而已是以不復發傳以解之舊解云隱二年紀履縡
之下註云內逆女常書外逆女但疾始不常書者明
當先自詳正躬自厚而薄責於人故畧外也然則外
之娶妻莫問早晚其不親迎者皆不復書而譏之者

之娶妻莫問早晚其不親迎者皆不復書而譏之者

悉從履綸之經一議而已所以此處註之者正以內
逆女常書之末是以於此處決之更有或解不足述
也

鄭公子喜帥師伐許

九月僑如以夫人婦姜氏至自齊

冬十月庚寅衛侯臧卒

秦伯卒

十有五年春王二月葬衛定公

三月乙巳仲嬰齊卒○仲嬰齊者何○疑仲遂後故問

之○疑仲遂後故問之○解云何氏欲解弟子問
所不知之意何者欲言仲遂之子宜稱公孫今

經稱仲故執不知問公孫嬰齊也○未見於經為公孫嬰齊

為大夫死見於經為仲嬰齊○未見賢備及下

見於經至仲嬰齊○解云未見於經者謂未作大夫

不得見于經當爾之時猶為公子之子故為公孫嬰

齊矣今為大夫而死得見于經更為公子之孫孫以

其說在下公孫嬰齊則曷為謂之仲嬰齊為兄後也為兄

後則曷為謂之仲嬰齊○據本公孫○解云言其

本公孫昭穆須正離代兄為大夫為人後者為之子

也○更為公孫之子故不得復氏公孫○復氏扶又

為人後者為其子則其稱仲何○據氏非一孫以王

父字為氏也

傳謂諸侯子也顧興滅繼絕故紀族明

所出然則嬰齊孰後後歸父也歸父使于晉而未反

宣公十八年自晉至櫟奔齊訖今未還○使于所

乎何以後之傳据已絕也叔仲惠伯傅子赤者也傳

叔仲者叔彭生氏也文家字積於叔叔仲有長幼故

連氏之經云仲者明春秋質家當積於仲惠諡也長

丁文傳叔仲者叔彭生氏也○解云即文十一年

反也○解云知如此者正以大姒之子皆稱叔唯至諡

季而已是文家字積於叔之義也註言此者欲道彭

生之經所以不連仲之意也云叔仲有長幼故連氏

之者註言此者欲道彭生之傳所以連叔仲之意也

何者彭生之祖生於叔氏其父武仲文長幼當仲是

以彭生遠而言之雖非正禮要是當時之事是以傳

家述其私稱連言仲矣○經云仲至積於仲

云註言此者欲道嬰齊此經何故不連其父歸父之

字而單言仲者欲明春秋當實正得文公死子幼

積於仲是以不得更以佗事連之

子赤幼也公子遂謂叔仲惠伯曰君幼如之何願與

子慮之叔仲惠伯曰吾子相之老夫抱之禮大夫

七十而致事若不得謝則必賜之几杖行役以婦人

從適四方乘安車自稱曰老夫○相之息

曰老夫○解云皆上曲禮文鄭氏云致其所掌之事

於君而告老謝猶聽也君必有命勞苦辭謝之其有

德尚壯則不聽耳几杖婦人安車所以養其身體也

春秋傳曰老
夫耄矣是也
何幼君之有公子遂知其不可與謀退
而殺叔仲惠伯弑子赤而立宣公
殺叔仲惠伯不

書者舉弑君為重叔仲惠伯事與荀息相類不得為
累者有異也叔仲惠伯直先見殺爾不如荀息死之

○弑子
音試
叔仲惠伯至息死之○解云僖十年春
及者何累也弑君多矣舍此無累者何曰有孔父仇

書賢也何賢乎荀息傳云驪姬者國色也獻公愛之
甚欲立其子於是殺世子申生申生者里克傳之獻

公病將死謂荀息曰士何如則可謂之信矣荀息對
曰使死者反生生者不愧乎其言則可謂信矣獻公

死奚齊立里克謂荀息曰君殺正而立不正廢長而立幼如之何願與子慮之荀息曰君嘗訊臣矣臣對

曰使死者反生生者不愧乎其言則可謂信矣里克
知其不可與謀退弑奚齊荀息立卓子里克弑卓子

荀息死之若然桓二年宋督弑其君與夷及其大夫
孔父案彼傳文則孔父亦先見殺與此正同而得為

累者正以孔父生存殤公不可得而弑故於是先攻
孔父之家殤公知孔父必死趨而救之皆死焉

孔父正色而立于朝則人莫敢過而致難於其君者
正義形于顏色豈如惠伯但為傳子赤而吝之公子

遂但欲弑子赤而殺之不畏惠伯衛若寧得類於孔
父乎若然內之弑例皆諱不書假令成累安可作文

而註言此者雖不言弑宜言冬十月子赤及叔彭生
卒案今文公十八年經直言冬十月子赤及叔彭生
公者相也
臧孫許宣諡君死不哭聚諸大夫而問
焉曰昔者叔仲惠伯之事孰為之諸大夫皆雜然曰

公者相也
臧孫許宣諡君死不哭聚諸大夫而問
焉曰昔者叔仲惠伯之事孰為之諸大夫皆雜然曰

公至自會
卷之八
公至自會

仲氏也其然乎於是遣歸父之家時見君幼欲以

防示諸大夫○雜七合時見君至諸大夫○解

變欲以有防衛之反又如字然後哭君歸父使乎晉還自晉至

權聞君薨家遺墾帷哭君成踊反命于介自是走之

齊魯人徐傷歸父之無後也徐者皆共之辭也關

東語傷其先人為惡身見逐絕不忿懣也於是使嬰

齊後之也弟無後兄之義為亂昭穆之序失父子

之親故不言仲孫明不與子為父孫弟無後兄

解云案異義公羊說云質家立世子弟文家立世子

子而春秋從質故得立其弟以此言之嬰齊為兄後

正合諸春秋之義何得謂之亂昭穆之序者正以質

家立世子弟者謂立之為君而已得作世子之子

乎今嬰齊後之者若為歸父之子然故為亂昭穆之

序言失父子之親者若後歸父即不為仲遂之子故

云失父子之親矣

癸丑公會晉侯衛侯鄭伯曹伯宋世子戍齊國佐邾婁

人同盟于戚○世子戍音

晉侯執曹伯歸之于京師為篡喜時

時○解云即昭二十年傳云何賢乎公子喜時讓國

也其讓國奈何曹伯廬卒于師註云在成十三年傳

又云公子喜時見公子負芻

之當主也逡巡而退是也

公至自會

公至自會
卷之八
公至自會

卷之六 夏六月宋公固卒

夏六月宋公固卒。不日者多取三國賸非禮故畧之。

冠 不日者多至畧之。○解云即上九年伯姬歸于宋之時衛人來賸晉人來賸齊人來賸傳云三國來賸非禮也是宋得用天子禮而非之者其婚娶當從諸侯故也雖於伯姬為榮而宋公有失故死畧之。

楚子伐鄭

秋八月庚辰葬宋共公。○共音恭。

宋華元出奔晉

宋華元自晉歸于宋。不省文復出宋華元者宋公卒

于幼華元以憂國為大夫山所譖出奔晉晉人理其罪宋人反華元誅山故繁文大之也言歸者明出入

無惡。鄭良霄自許入于鄭今則不省文故決之必知不省文是大之者正以孔子曰書之重辭之復嗚呼其中必有美者焉不可不察故知也言華元以憂國為大夫山所譖出奔晉者皆春秋說文也。○言歸者明出入無惡。○解云即上桓十五年傳例云復歸者出惡歸無惡復入者出無惡入有惡入者出入惡歸者出入無惡是也。

宋殺其大夫山。不氏者見殺在華元歸後嫌直自見

殺者故貶之明以譖華元故。不氏者至華元故。○解云襄二十三年

夏陳殺其大夫慶虎及慶寅陳侯之弟光自楚歸于陳註云前為二慶所譖出奔楚楚人治其罪陳人誅二慶反光故言歸宋大夫山譖華元貶此不貶者殺二慶而光歸譖光可知然則今此華元歸後山見殺

故須貶山以見其義矣山者魚石之親若其不貶宜言魚山也

宋魚石出奔楚與山有親恐見及也後得言復入者

出無惡知非君漏言魚石不殺山與山有親恐見及也

知如此者襄二十一年秋蔡殺其大夫公子燮蔡公子履出奔楚同稱公子親眷明矣今此宋殺其大夫山

宋魚石出奔楚文與彼同故知山之親也但山以譖

華元而見貶是以不得言魚矣後得言復至不

殺山解云復入者即下十八年夏宋魚石復入于

彭城是也言復入者出無惡者桓十五年傳文案文

六年冬晉殺其大夫陽處父則狐射姑為出奔射姑殺也

射姑殺則其稱國以殺何君將使射姑將陽處父諫曰

泄下曰漏其漏言奈何君將使射姑將陽處父諫曰

狐射姑民衆不說不可使將於是廢將陽處父出射

姑入君謂射姑曰陽處父言曰射姑民衆不說不可

使將射姑怒出刺陽處父於朝而走註云明君漏言

殺之當坐殺也以此言之若由君漏言魚石殺山而

走出是出有惡不得言復入今魚石之奔

下言復入知非君漏言魚石不殺山也

冬十有一月叔孫僑如會晉士燮齊高無咎宋華元衛

孫林父鄭公子鱣邾婁人會吳于鍾離曷為殊會

吳據楚不殊其九反鱣音秋據楚不殊解

秋宋公楚子陳侯蔡侯鄭伯許男曹伯會于霍是也外吳也曷為外也據襄

五年不外之秋公會晉侯宋公以下齊世子光吳

人鄙人于春秋內其國而外諸夏內諸夏而外夷狄

戚是也內其國者假魯以為京師也諸夏外土諸侯也謂

內其國者假魯以為京師也諸夏外土諸侯也謂

內其國者假魯以為京師也諸夏外土諸侯也謂

之夏者大總下上言之辭也不殊楚者楚始見所傳聞世尚外諸夏未得殊也至於所聞世可得殊又卓

然有君子之行吳似夷狄差醇而適見於可殊之時

故獨殊吳○傳直專反行下孟反春秋內其國而

即經云叔孫僑如會晉士燮齊高無咎以下是也云

內諸夏而外夷狄者即經序諸大夫訖乃言會吳于

鍾離是也○不殊楚者楚始至得殊也○解云即

會于霍之屬是也○至於至之行○解云即宣十

一年夏楚子陳侯鄭伯盟于辰陵者是不殊楚之經

也言卓然有君子之行即彼註云不日月者莊王

行霸約諸侯明王法討徵舒善其憂中國故為信辭

也然則討徵舒明王法勝鄭而不取令之還王者欲

師佚晉寇之屬皆是卓然有君子之行矣

一乎天下曷為以外內之辭言之據大一統

大一統○解云即元年傳云何言乎王正月大一統

也註云統者始也總繫之辭夫王者始受命改制布

政施教於天下自公侯至於庶人自山川至於草木

昆蟲莫不一繫於正月故云政教之始然則王者施

政欲其遠近徧及海內言自近者始也明當先正

京師乃正諸夏諸夏正乃正夷狄以漸治之葉公問

政於孔子孔子曰近者說遠者來季康子問政於孔

子孔子曰政者正也子帥以正孰敢不正是也月者

危錄之諸侯既委任大夫復命交接夷狄○葉公舒

同說音悅子帥以正孰敢不正是也○解云帥長也

音悅言子為諸侯之長而為正誰敢不為正乎亦

同說音悅言子為諸侯之長而為正誰敢不為正乎亦

是先正於近乃始

許遷于葉

十有六年春王正月雨木冰○雨木冰者何雨而木冰

也何以書記異也○木者少陽幼君大臣之象冰者

凝陰兵之類也冰脅木者君臣將執於兵之徵也○

雨木冰者何○解云雨與木冰理不相類如此作經

故執不知問○木者至之象○解云木始於東方

故曰少陽陽比君故有幼君之義震為六

子之宗乃是乾之長子故為大臣之象也

夏四月辛未滕子卒○滕始卒於宣公日於成公不名

邾婁始卒於文公日於襄公名俱葬於昭公是以知

滕小

○滕始至滕小○解云滕始卒於宣公者即

即此註云辛未滕子卒是也二者皆不及名故曰不

名其邾婁始卒於文公者即文十三年夏五月邾婁

子蘧際卒是也其日于襄公者即襄十七年春王二

月庚午邾婁子欄卒是也書蘧際與欄故曰名也云

俱葬于昭公者即昭元年六月丁未邾婁子華卒秋

葬邾婁悼公昭三年春王正月丁未滕子泉卒五月

葬滕成公是也然則春秋於所聞之世始錄微國之

卒書日書名明其大小滕子卒葬皆在邾婁之後邾

婁之君名於所聞之世于滕則未是以知其小于邾

婁也何氏所以不于會序比之而據其卒葬者會是

主會次之未得其義其大小仍自難明故如此解若

然案莊十六年十二月邾婁子克卒二十八年夏四

月丁未邾婁子瑣卒然則邾婁始卒書日書名並在

莊公之世而邾婁卒于文公日于襄公名者彼是傳

者為慕霸者有尊天子之心行進也瓚卒之下註云日者附從霸者朝天子行進以此言之直是行而得書卒書日非其常例故不取之

鄭公子喜帥師侵宋

六月丙寅朔日有食之是後楚滅舒庸晉厲公見餓

投猶重故十七年復食○復扶

年冬十二月○晉厲公見餓

今春王正月庚申晉弒其君州蒲是也春秋說以為厲公狠殺四大夫臣下人人恐見及正月幽之三月而死故此註云見餓殺也○故十七年復食○解

云即十七年十有二月○解

丁巳朔日有食之是也○解

晉侯使欒黶來乞師○欒力官反

甲午晦晦者何冥也何以書記異也

臣代其治故陰代陽

月晦例所不書欲言旦冥

晉侯及楚子鄭伯戰于鄢陵楚子鄭師敗績敗者稱

師楚何以不稱師○據宋公戰于泓敗績稱師

反又於建反

楚人戰于泓宋十二年冬十有一月巳巳朔宋公及

師敗績是也○王夷者何

飛矢所中○夷音夷傷也

非其類故然則何以不言師敗績○據王夷末言爾

末無也無所取於言師敗績也凡舉師敗績為重

眾今親傷人君當舉傷君為重以言戰又言敗績知

非詐當蒙上日也○為于偽反**也**○以言戰至上日

下為代公同**也**○解云正以春

楚殺其大夫公子側

秋公會晉侯齊侯衛侯宋華元邾婁人于沙隨不見公

公至自會**不見公者何公不見見也****不見見者**

○患乞師不得欲執之○患一○不見公者何○解云

○會晉侯是與會之○文言不見公疑其非類故執不知問○不見見者

者晉人來乞師而不與公會晉侯將執公是也**公不見見大夫執何以致會**

據不得意扈之會公失序不致○解云正以莊

六年傳云得意致會不得意致伐何氏云此謂公與

二國以上也公與二國以上出會盟得意致會不得

意不致今會不得意而致會故據而難之○扈之

會公失序不致○解云即文七年秋公會諸侯晉大

夫盟于扈傳云諸侯何以不序大夫何以不名公失

序也公失序奈何諸侯不可使與公盟○公失與

公盟也是也然則彼是公不得意不○不恥也扈為不

書致今此亦不得意而反致故難之○不恥也扈為不

恥○據扈之會公失序恥公幼也○因公幼殺趾為

諱辭不書行父執者公不見見已重矣○因公幼

辭○解云實不見今而致會許若得意然故言為諱○辭耳○不書行父執者○解云是時累代公執而

下經但書其一故此註不書
行父執者公不見見已重矣

公會尹子晉侯齊國佐邾婁人伐鄭

曹伯歸自京師傳執而歸者名曹伯何以不名而不言

復歸于曹何傳據曹伯襄復歸于曹傳復歸于曹

解云在信二易也傳易故未言之不復舉國各以啟

反註及下同復扶又反下而復同其易奈何公子喜時在內也公子

喜時在內則何以易傳據本纂喜時也傳喜時左公

子喜時者仁人也內平其國而待之傳和平其臣民

令專心于負芻傳外治諸京師而免之傳訟治

于京師解免使來歸其言自京師何傳據僖二十八

年晉人執衛侯歸之于京師後復歸于衛俱天子所

歸不言自京師不連歸問者嫌自京師天子有力文

言甚易欲并問力文與上說喜時錯傳據僖二十

京師傳解云即僖二十八年冬晉人執衛侯歸之于

至喜時錯傳解云問者之意欲道僖三十年衛侯鄭

歸于衛亦是天子所歸不言自京師今曹伯亦為天

子所歸獨言自京師文相違背故問之若連歸問云

其言歸自京師何即嫌歸自京師者乃是天子有力

之文似若僖二十八年冬衛元咺自晉復歸于衛傳

云自者何有力焉者也然上說言其所以易正猶公

子喜時之力若此處并問天子有力言甚易也舍是

之文即與上說喜時之力自相違

無難矣

言歸自京師者與內據臣子致公同文欲

言甚易也舍此所從還無危難矣主所以見曹伯歸

本據喜時平國反之書非錄京師有力也執歸書者

賢喜時為兄所篡終無怨心而復深推精誠憂免其

難非至仁莫能行之故書起其功也

○舍是音捨註

此無難乃

且反註同

歸書者至起其功也

然僖二十八年春晉侯執曹伯以界介宋八冬晉人

執衛侯歸之于京師曹伯襄復歸于曹三十年秋衛

侯鄭復歸于衛皆是執而書之者曹伯之下註云

執歸不書書者名惡當見衛侯之下註云執歸不書

主書者名惡

當見是也

九月晉人執季孫行父舍之于招丘

者此其言舍之何仁之也曰在招丘

仁之者若曰在招丘可悲矣閔錄之辭

○招丘章遙

二傳作茗丘

執未有言仁之者此其言仁之何代公

執也其代公執奈何前此者晉人來乞師而不與

不書者不與無惡

師晉侯及楚子鄭伯戰于鄢陵楚子鄭師敗績於戰

之經不見魯師則知不與矣

十六年公子遂如楚乞師之下傳云乞者何卑辭也曷為以外內同若辭重師也曷為重師師出不正反戰不正勝也何氏云兵凶器戰危事不得已而用之爾乃以假人故重而不假別外內也者是其不與無惡之

公會晉侯會沙隨也將執公季孫行父曰此臣之罪也於是執季孫行父成公將會厲公謂上

伐鄭言諛者別嬰齊所請也明言公會晉侯者嬰齊

所請事也故下與嬰齊傳合同別彼於是執季

解云此以上道今年秋會于沙隨之時事○謂上伐鄭至傳合同○解云下十七年公孫嬰齊卒于狸軫之下傳云前此者嬰齊走之晉公會晉侯將執公嬰齊為公請公許之反為大夫歸至于狸軫而卒然則上言公會晉侯將執公者乃是上經沙隨之事故下與嬰齊傳文合言成公將會晉厲公言諛者欲別

於嬰齊所請之事明其是上伐鄭時也案此傳沙隨之事時行父亦請而特言嬰齊所請事者欲言行父再請而嬰齊三請俱在沙隨故也會不當期將執公季孫行父曰臣

有罪執其君子有罪執其父此聽失之大者也今此

臣之罪也舍臣之身而執臣之君吾恐聽失之為宗

廟羞也於是執季孫行父善其過則稱已美則稱

君累代公執在危殆之地故地言舍而月之者痛傷

忠臣不得其所為代公執不稱行人者在君側非出

使出使此聽失之大者也○解云言聽獄者失所更反之大者矣○故地言舍至得其所○解云言故地言舍而月之者即經書九月晉人執季孫行父舍之于招丘是也言月則為傷痛之文者正

公羊疏 卷之十一
以凡執例時故也即僖四年夏齊人執陳轅濤塗五年冬晉人執虞公之屬是也○○解云正以文十四年冬齊人執單伯之下傳云執者曷為或稱行人或不稱行人註云此問諸侯相執大夫所稱例傳云稱行人而執者以其事執也註云以其銜命奉國事執之晉人執我行人叔孫舍是也傳又云不稱行人而執者以已執也註云已者已大夫自以大夫之罪執之分別之者罪惡當各歸其本以此言之則知自為已執者乃不稱行人今此行父為代公執而亦不稱行人者正以其在君側非出使也故也

冬十月乙亥叔孫僑如出奔齊

十有二月乙丑季孫行父及晉郤州盟于扈行父執

釋不致者舉公至為重○解云正以昭十

三年秋晉人執季孫隱如以歸十四年春隱如至自晉二十三年春晉人執我行人叔孫舍二十四年春叔孫舍至自晉皆書其至今此不書至故言舉公至為重

公至自會

乙酉刺公子偃乙酉刺公子偃○解云即僖二十八

日者正謂此文是也考諸舊本此經之下悉皆無註若有註者衍字耳

十有七年春衛北宮結率師侵鄭

夏公會尹子單子晉侯齊侯宋公衛侯曹伯邾婁人伐

鄭

六月乙酉同盟于柯陵○柯古河反

公羊疏

卷之十一

及右

秋公至自會

齊高無咎出奔莒

九月辛丑用郊禮用者何用者不宜用也九月非所用

郊也禮周之九月夏之七月天氣上升地氣下降又

非郊時故加用之禮用者何禮解云正以上下之郊

問然則郊曷用郊用正月上辛禮魯郊傳卜春三月

言正月者因見百王正所當用也三王之郊一用夏

正言正月者春秋之制也正月者歲首上辛尤始新

皆取其首先之意日者明用辛例不郊則不日禮因見賢

偏反禮魯郊傳至所當用禮解云僖三十一年傳

下同禮云魯郊非禮也彼註云以魯郊非禮故卜爾

昔武王既沒成王幼少周公攝行天子事制禮作

樂致太平有王功周公薨成王以王禮葬之命魯使

郊以事周公之德非正故卜三卜吉則用之不吉則

免牲者是其魯郊傳卜春三月之義也而此傳止言

正月者因見其自今禮解云三王之郊一用夏正

者易說文也既用夏正而此傳特言用正月上辛者

但春秋之制也春秋因解以制法令自今以後之郊

皆用周之正月故也禮不郊則不日禮解云即僖

三十一年夏四月四卜郊不從乃免牲猶三望成七

年春王正月躋鳳食郊牛角改卜牛夏五月禮或曰用

不郊猶三望之屬是不郊則不日之文也

然後郊禮或曰用者先有事存后稷神名也晉人將

有事於河必先有事於惡池齊人將有事於泰山必

先有事於蜚林魯人將有事於天必先有事於泮宮
九月郊尤特禮故言用尔大盡譏之以不郊乃譏三
望知郊不得譏小也又夕牲告牲后稷當在日上不
當在日下○惡如字又火吳反池如字又大河反蜚
○將有事於上帝必先有事於泮宮○解云即禮器云魯人
○郊祀之帝謂蒼帝靈威仰也魯以周公之故得郊祀
○上帝與周同先有事於泮宮告后稷也告之者將以
○配天先仁也泮宮郊之學也詩所謂泮宮也字或為
○郊宮晉人將有事於河必先有事於惡池鄭註云惡
○當為呼聲之誤也呼池嘔夷并州川齊人將有事於
○泰山必先有事於配林註云配林林名是也○
○不郊至譏小也○解云即傳三十一年夏四月卜
○郊不從乃免牲猶三望傳云猶者何通可以已也譏

不郊而望祭也何氏云譏尊者不食而卑者獨食也
○又夕牲告至在日下○解云言古禮郊之前日
○午后陳其牲物告牲之牲于后稷
則知此經宜云九月用辛丑郊

晉侯使荀營來乞師○營乙

冬公會單于晉侯宋公衛侯曹伯齊人邾婁人伐鄭

十有一月公至自伐鄭○月者方正下壬申故月之

○言正下壬申者欲正壬申為十月之日是以不得不
言十一月以來之

壬申公孫嬰齊卒于狸軫○非此月日也曷為以此月

日卒之○据下丁巳朔知壬申在十月
○軫之忍反左

氏作脈穀卒于狸軫○解云正本作狸辰字○

梁作履○据下丁巳至十月○解云即下十有二

月丁巳朔日有食之是也十二月丁巳朔逆而推之

則丁亥為十一月朔日又逆而推之即丁卯為十月

十一日矣即從丁卯數之戊辰巳巳庚午辛未壬申

然則壬申乃為十月十六日故云据下丁巳朔知壬

申在十待君命然後卒大夫曷為待君命然後卒大

夫○据昭公出奔卒叔孫舍○解云昭公至孫舍○

九月巳亥公孫于齊冬十月戊辰叔孫舍前此者嬰

卒三十二年冬十二月公薨于乾侯是也

齊走之晉○不書者以為公請除出奔之罪也○為

反下文○其請公者謂上沙隨時也公會晉侯將

執公嬰齊為公請公許之反為大夫歸至于狸軫而

卒○十一月壬申日狸軾魯地無君命不敢卒大夫

國人未被君命不敢使從大夫禮公至○十一月至

是也○十一月至是也○解云十有一月公至自

許之皆是沙隨時也若在沙隨會時即在伐鄭之上

何故待公伐鄭之還乃始卒之正以成公許之實在

沙隨但嬰齊未還公又伐鄭伐鄭未歸嬰曰吾固許

齊已卒國人不聞公命未敢卒之亦何傷

之反為大夫○許反為大夫即受命矣然後卒之

善其不敢自尊故引其死日下就公至月卒之起其

事所以激當世之驕臣○激古狄反

邾婁子貜且卒 ○貜且俱縛反下子餘反

晉殺其大夫卻錡卻州卻至

楚人滅舒庸 舒庸東夷道吳圍巢 舒庸東夷道吳圍巢○解云

出左氏考諸舊本亦有無此註者

十有八年春王正月晉殺其大夫胥童

庚申晉弑其君州蒲 日者二月庚申日上繫於正月

者起正月見幽二月庚申日死也厲公猥殺四大夫臣下人人恐見及以致此禍故日起其事深為有國者戒也 日者至申日○解云正以文十八年冬

之辭註云一人弑君國中人人盡喜故舉國以明失眾當坐絕也例皆時者畧之也然則稱國以弑者例書時而此書日故解之而昭二十七年夏四月吳弑其君僚何氏云月者非失眾見弑故不畧是也云云之說在彼知庚申二月日者亦以上十月丙辰朔言之也去年十二月丁巳朔則知今年二月丙辰朔也何者以長曆推之今年正月小故也二月丙辰朔數之丁巳戊午巳未庚申則庚申為二月五日矣正月之中寧得有之乎故知庚申二月日也 上繫于正月至日死也○解云春秋說去厲公猥殺四大夫臣下人人恐見及正月幽之二月而死是也○厲公猥殺四大夫○解云即去年殺三卻是歲殺胥童是也

齊殺其大夫國佐

公如晉

公羊疏

卷之八 二十二

及五

夏楚子鄭伯伐宋魚石復入于彭城不書叛者楚

為魚石伐取彭城以封之本受于楚非得于宋故舉

伐於上起其意也楚以封魚石復本繫于宋言復入

者不與楚專封故從犯君錄之主書者其專封

又反註同為于不書叛者至其意也○解云如

偽反下為失同此註者欲決昭二十一年宋華亥

向甯華定自陳入于宋南里以畔之文故也○楚

以至君錄之○解云桓十五年傳云復入者出無惡

入有惡故言從犯君錄之何者魚石出時直為與山

有親更無實罪故曰出無惡也今犯君而入故為入

惡從犯君錄之○主書者至專封○解云言楚子

伐宋下即言魚石復入于彭城是起其專封之義必

起其專封者正欲責之故也

公至自晉

晉侯使士匄來聘○句古

秋杞伯來朝

八月邾婁子來朝

築鹿囿何以書譏何譏爾有囿矣又為也刺奢泰

妨民天子囿方百里公侯十里伯七里子男五里皆

取一也○鹿囿天子囿至取一也○解

已丑公薨于路寢

冬楚人鄭人侵宋

公羊疏

卷之八 二十三

及古閣

晉侯使士彭來乞師

○士彭二傳作士
魴襄十二年同

十有二月仲孫蔑會晉侯宋公衛侯邾婁子齊崔杼同

盟于虛打

不日者時欲行義為宋誅魚石故善而

為信辭或喪盟畧

○杼直呂反虛打
起魚反下勅丁反

丁未葬我君成公

春秋公羊註疏襄公卷第十九
起元年
盡十一年

春秋公羊註疏襄公卷第十九

起元年
盡十一年

漢何休學

襄公

元年春王正月公即位

仲孫蔑會晉欒黶宋華元衛甯殖曹人莒人邾婁人滕人薛人圍宋彭城

國

據晉趙鞅以地正國加叛文今此無加叛文故問

國

○殖市
力反

國

據晉至問之○解云即定十三年秋
言歸何註云據叛與出入惡同以地正國也又註云

言歸何註云據叛與出入惡同以地正國也又註云

及古

軍以并田立敷故言以地傳又云其以地正國奈何
晉趙鞅取晉陽之甲以逐荀寅與士吉射荀寅與士
吉射者曷為者也君側之惡人也此逐君側之惡人
曷為以叛言之無君命也註云無君命者操兵鄉國
故初謂之叛后知其意欲逐君側之惡人故錄其釋
兵書歸赦之君子誅意不誅事今華元與諸侯操兵
鄉國而不加叛文故雖之云宋華元曷為與諸侯圍
宋彭城而不加叛文與趙鞅異乎然則趙鞅以采地
之兵逐君側之惡人以正其國其意實善而春秋必
加叛文者正以人臣之義本無自專之道若其許之
恐惡逆之臣外託興義之兵內有為宋誅也故華
觀觀之意是以雖為善不得與之為宋誅也故華
元無惡文為宋楚為并註同解云雖云操兵鄉國
但稟宋公之命與諸侯之師逐去叛其為宋誅奈何
人以衛社稷春秋善之故無惡文也

魚石走之楚楚為之伐宋取彭城以封魚石魚石之

罪奈何以入是為罪也說在成十八年書者善諸

侯為宋誅雖不能誅猶有屈疆臣之助魚石走之
即成十五年未魚石出奔楚是也楚為至魚石○
解云即成十八年夏楚子鄭伯伐宋宋魚石復入于
彭城是也○以入是為罪也○解云言魚石於成十
五年初出之時直是與山有親恐見友是以辟而去
非其大罪也至成十八年外託鄭楚之兵以伐取君
邑遂居彭城與君相拒失入臣之義非順行之道故
曰以入是為罪也○說在成十八年○解云即謂
成十八年經具說楚子鄭伯伐宋宋魚石復入于彭
城之事言上舉楚鄭伐宋下即言魚石復入復入者
出無惡之文明其出奔楚時非其罪也但倚託楚鄭
伐取彭城為大惡故此傳云以入是為罪矣非謂成
十八年更有解註○書者至之助○解云傳云為
宋誅而知不能誅者正以助其君討叛臣義之高者
若能誅之理應在見似若昭四年經書執慶封殺之

今但言圍而無殺文故知不能誅雖不能誅猶楚已

取之矣曷為繫之宋取据莒人伐杞取牟婁后莒牟

夷以牟婁來奔不繫杞取据至繫杞○解云莒人

其後來奔者即昭五年夏莒牟取杞取牟婁在隱四年春

夷以牟婁及防茲來奔是也不與諸侯專封也

故奪繫于宋使若宋邑者楚救不書者從封內兵也

取故奪至邑者○解云案僖二年春王正月城楚

丘傳云不與諸侯專封也然則不與諸侯專封取

事一也所以或繫於宋或不繫於衛者彼以衛國已

滅故無所繫不言桓公城之者不與諸侯專封故也

今此魚石受楚之封入邑而叛是以奪而繫國以示

不成然則不與之言雖同其不與之理實異是以齊

侯封衛春秋實與楚封魚石繫宋以抑之云云之說

在僖二年○取楚救至兵也○解云經傳無文而知

楚救者正以楚人去年封之故也楚人是時并兵于

魚石魚石之叛抑而不成今華元討之即是宋國封

內之兵也封內之兵例所不錄是以楚救魚石不得

書之知封內之兵例所不錄者正以定公八年傳云

公斂處父帥師而至經不書之是也若然哀三年衛

石曼姑帥師圍戚亦是封內之兵而得書者彼以國

夏為伯討是以得書故彼傳云齊國夏曷為與石曼

姑帥師圍戚伯討也然則春秋不與蒯瞶之直故冷

國夏得討之國夏得討之則非封內之

兵也今此魚石不成叛是以與彼異也

夏晉韓屈帥師伐鄭

仲孫蔑會齊崔杼曹人邾婁人杞人次于合刺欲救

宋而后不能也知不救鄭者時鄭背中國不能救不

得刺于合二傳夏晉韓屈○解云左傳穀梁屈

作鄆背音佩作厥字也○次于合者左氏合

羊疏

卷之六

六

六

作節字也。○隱刺欲至得刺。○解云知如此者正以莊三年冬公次于郎傳云其言次于郎何刺欲救紀而後不能也。今此下文即有楚人侵宋言次于合魯人在其間故知與彼宜同例亦是初欲救宋而後不能是以春秋書其止次譏之。

秋楚公子壬夫帥師侵宋

九月辛酉天王崩

邾婁子來朝

冬衛侯使公孫剽來聘 ○剽匹

晉侯使荀息來聘 ○天子身服斬衰三年是以曾子問云諸侯相見揖讓而入門不得終禮廢者幾孔子曰六請問之曰天子崩大廟火日食后夫人之喪兩

服失容則廢然則天王九月崩而四國得行朝聘禮者杜氏云辛酉九月十五冬者十月初也天王崩赴未至皆未聞喪故名得行朝聘之禮是也若然則四國行朝聘之時王之赴告未至於魯經書天王崩得在朝聘之上者公羊之義據百二十國書書案而為經雖四國未知何妨先書乎

二年春王正月葬簡王 ○傳云天子記崩不記葬必其時也而此書者即文公九年傳云不及時書過時書

我有往者則書彼註云謂使大夫往也惡文公不自往故書葬以起大夫會之然則簡王去年九月崩至今今年正月但始五月矣所謂不及時是以書之

鄭師伐宋

夏五月庚寅夫人姜氏薨

六月庚辰鄭伯踰卒 ○不書葬者諱伐喪 ○踰古

公羊疏

卷之九 四

不

書至伐喪○解云春秋之內諸侯之卒不書其葬非
止一義而已或諱背殯用兵或譏其篡或刺不討賊
枉殺大夫案此鄭伯襄公之子繼體為君復非篡立
從成十五年即位以來未有罪惡之事明其不書葬
者不為上事明也而下又云冬仲孫蔑會晉荀偃以
下云云于戚遂城虎牢傳云虎牢者何鄭之邑也其
言城之何取之也取之則曷為不言取之為中國諱
也曷為為中國諱諱伐喪也然則既不為止再下即
有諱伐喪之文則知不書葬者正為諸侯諱其伐喪故也

晉師宋師衛甯殖侵鄭

秋七月仲孫蔑會晉荀偃宋華元衛孫林父曹人邾婁
人于戚

已丑葬我小君齊姜傳齊姜者何齊姜與繆姜則未知

其為宣夫人與成夫人與傳齊姜者宣公夫人九年

繆姜者成公夫人也傳家依違者襄公服繆姜喪未

踰年親自伐鄭有惡故傳從內義不正言也○繆音

音齊姜者何○解云欲言成母諱不言宣欲言成

婦實無文據以順言之也且九年襄公伐鄭不書其

踰年親自伐鄭者即襄九年五月辛酉夫人姜氏薨

是也然則襄公母死未期已為兵首無恩之甚是故
為諱若為祖差輕可言是以彼註云不致者惡公服
繆姜喪未踰年親自伐鄭故奪臣子辭是也舊云傳
言惡襄公喪服用師故以祖為親母所以甚責內是

以何氏順傳文也者非也公羊之義口授相傳五世以後方著竹帛是以傳家數云無聞焉爾以此言之容或未察止作公羊氏實不分明何以不得而要知傳序經意依違之者正以文與桓公九年曹世子射姑同故也案桓公九年冬曹伯使其世子射姑來朝傳云諸侯來朝此世子也其言朝何春秋有譏父老子代從政者則未知其在齊與在曹與註云在齊者世子光也時曹伯年老有疾使世子行聘禮恐卑故使自代朝雖非禮有尊厚魯之心傳見下卒葬詳錄故敘經意依違之也然則彼刺曹世子而傳序經意不正言之今此文正與彼同故知亦依違言之

叔孫豹如宋

冬仲孫蔑會晉荀偃齊崔杼宋華元衛孫林父曹人邾婁人滕人薛人小邾婁人于戚遂城虎牢虎牢者

何鄭之邑也

以下戌繫鄭

虎牢者何○解云欲言鄭邑今不繫鄭欲

言他邑有城虎牢之文故執不知問○

以下其言

戌繫鄭者○解云即下十年冬戌鄭虎牢是

城之何

據外城邑不書

正以春秋上下無外城

邑之經故也而何氏兼邑言之者正以外城國都亦
有書者是以不得直言據外城國都其書之者即城
邢城楚丘城緣陵城成周之屬是也其外城國都
雖非常例要自數數有經是以何氏據邑言之取
之也取之則曷為不言取之據取率婁

云即隱四年二月莒人伐杞取牟婁是也

為中國諱也曷為為中國諱

據莒伐杞取牟婁不為中國諱

為中于偽反下及註并下文鄭為皆同

諱伐喪也曷為不繫乎鄭為中國諱也大夫無遂事

羊流

卷之九

及古

此其言遂何歸惡乎大夫也古諱伐喪也○解云考諸

之者即實遂但當言取之古本皆無此註且與下

傳文煩重若有註者是衍字也○曷為為中國諱○

解云正據莒人取牟婁不為中國諱矣而何氏不註

之者以上文已據取牟婁是以不能重出曷為不繫

乎鄭者正據下十年冬戌之時繫鄭也為中國諱也

者若繫于鄭還有伐喪之義故云中國諱也○即

實取取之○解云若實大夫自生事即非諸侯使之

取是以不勞為諸侯諱依實書之

亦無傷故言即實遂但當言取之

楚殺其大夫公子申

三年春楚公子嬰齊帥師伐吳

公如晉

夏四月壬戌公及晉侯盟于長檮○檮勅居反

公至自晉○盟地者不于都也以晉致者上盟不于都

嫌如晉不得入故以晉致起之不別盟得意者成公

比失意如晉公獨得容盟得意亦可知○別彼

地至可知○解云文三年冬公如晉十有二月已巳

公及晉侯盟彼不舉地者以其在國都故也今此舉

長檮故言不于都矣云以晉至起之者昭二十八年

春王三月公如晉次于乾侯二十九年春公至自乾

侯居于運何氏云不致以晉者不見容于晉未至晉

然此經上言盟于長檮今若又言至自長檮即嫌似

次于乾侯然亦不得入晉都故以晉致起其文也云

不別至可知者公與二國以上出會盟得意致會不

得意不致公與一國出會盟得意致地不得意不致

然則此襄公得與晉侯盟宜直致地不致地者以其

可知也言成公比失意於晉者即成公十六年秋公會晉侯以下于泚隨不見公傳云前此者晉人來乞師而不與公會晉侯將執公季孫行父曰此臣之罪也於是執季孫行父經又云公會尹子晉侯以下伐鄭傳云成公將會晉厲公會不當期將執公季孫行父曰臣有罪執其君子有罪執其父此聽失之大者也今此臣之罪也舍臣之身而執臣之君吾恐聽失之為宗廟羞也於是執季孫行父是也

六月公會單子晉侯宋公衛侯鄭伯莒子邾婁子齊世子光已未同盟于雞澤

子光已未同盟于雞澤盟下日者信在世子光也

盟下至光也○解云言信任在於世子光若如盟日定否世子光制之然是以下日以近之由如文十四年盟云盟下日者刺諸侯微弱信在趙盾之類何氏何以數言信在正以下十六年傳云諸侯皆在是其言大夫盟何信在大夫也舊解云齊光亢諸侯之禮晉侯貴致大國衆人畏之故却日以待之非

侯使袁僑如會其言如會何

侯鄆子言會盟○僑其

伯襄復歸于曹遂會諸侯圍許是也云鄆子言會盟者即僖十九年鄆子會盟于邾婁是也

也不直言會盟者時諸侯不親與袁僑盟又下方

殊及之不直至及之○解云若其諸侯親與之

侯使袁僑來會盟正由諸侯不親與之盟止得言知會矣云又下方殊及之者即下云及諸侯之大夫及陳袁僑盟是也言下方殊文道及陳袁僑盟是以此處未勞道會盟

戊寅叔孫豹及諸侯之大夫及陳袁僑盟曷為殊及

羊流

陳袁僑國據俱諸侯之大夫也言之大夫者辟諸侯與大夫皆盟為其與袁僑盟也國陳鄭楚之與國陳

侯有慕中國之心有疾使大夫會諸侯欲附疏不復

備責遂與之盟共結和親故殊之起主為與袁僑盟

也復出陳者喜得陳國也不重出地有諸侯在臣繫

君故因上地國○為其于僞反註同不復國陳鄭至

云即宣十一年夏楚子陳侯鄭伯盟于辰陵是也知

有慕中國之心者正謂使大夫如會是也且僖八年

鄭伯乞盟之下註云時鄭伯欲與楚不肯自來盟處

其國遣使挹取其血而請與之約束無汲汲慕中國

之心故抑之使若叩頭乞盟者也不錄使者方抑鄭

伯使若自來也然則鄭伯無慕中國之心抑言乞盟

又不錄其使則今不言乞盟又錄其使則有慕中國

之心明矣又知有疾者非直以其不自來又見下四

年三月陳侯午卒矣云復出陳者喜得陳國也者欲

決成二年及國佐盟于袁婁之經彼不重言齊今重

言成者喜得陳國故也孔子曰書之重辭之復嗚呼

不可不察其中必有美者焉是以僖四年傳云曷為

再言盟喜服楚也故此註云復出陳者喜得陳也春

秋意必如此者正以楚人強盛諸夏微弱陳侯背楚

故喜得之所以奪夷狄之勢益諸夏之榮也國不

重出地○解云正決襄二十七年夏叔孫豹會晉趙

武楚屈建以下于宋秋七月辛巳豹及諸侯之大夫

秋公至自會

侯在臣繫于君得因上地故彼註云不重

出地者與二年雞澤大夫盟同義是也

下于溴梁戊寅大夫盟之下不重出地者亦以為諸

在臣繫於君故因上地矣下十六年春公會晉侯以

盟于宋彼所以再出地者正以上無君故也今諸侯

下于溴梁戊寅大夫盟之下不重出地者亦以為諸

冬晉荀罃帥師伐許

四年春王三月己酉陳侯午卒

夏叔孫豹如晉

秋七月戊子夫人弋氏薨○弋氏以職反莒四年至

氏薨○解云左氏經作
妣氏字聲勢與此同

葬陳成公

八月辛亥葬我小君定弋○定弋者何襄公之母也

定弋莒女也襄公者成公之妾子○定弋左氏定弋

○解云欲言君母諡不言成欲言是妾卒葬而見故
執不知問○定弋至妾子○解云正以鄆世子巫

者莒之外孫下五年傳意以為與
襄公為舅出故知弋氏為莒女也

冬公如晉

陳人圍頓

五年春公至自晉

夏鄭伯使公子發來聘

叔孫豹鄆世子巫如晉○外相如不書此何以書據

晉郤克與莊孫許同時而聘于齊不書○巫丘

許不書者自是恥之故也而郤克聘齊不書之者是

外相如例不書故也是以據之若然桓五年夏齊侯
鄭伯如紀傳云外相如不書此何以書何氏云據蔡

公三疏

卷之二十一

及古

侯東國卒于楚不言如也何氏彼据蔡侯此据郤克者欲逐其相類故也何者彼齊侯鄭伯是君且事不于魯故据蔡侯卒于楚不言如矣此郤世子巫事非親且叔孫豹率之故據晉大夫與臧孫許俱行者所引譬連類得其象也且其齊鄭如紀州公如曹皆得書者彼文悉有成解

與之俱也以不殊郤世子俱言如也偽為于叔孫豹則曷不至如也解云正以不言及郤世子與叔孫共作一文故知叔孫率之矣

為率而與之俱据非內大夫蓋舅出也巫者郤前夫人襄公母姊妹之子也俱莒外孫故曰舅出

蓋舅出也○解云謂巫是襄公舅氏之所出姊妹之子謂之出也言蓋者公羊子不受于師故疑若下傳蓋欲立其出也之類或言此蓋宜訓為皆若隱三年傳云蓋通于下似蓋云歸哉之類言襄公與巫皆是

一舅姊妹之子也 莒將滅之故相與往始乎晉也始疑疑

謝于晉齊人語疑謝 莒將滅之則曷為相與往始

一乎晉据當以兵救之取後乎莒也其取後乎莒奈

一何莒女有為郤夫人者蓋欲立其出也時莒女嫁

為郤後夫人夫人無男有女還嫁之于莒有外孫郤

子愛後夫人而無子欲立其外孫主者善之得為善

者雖揚父之惡救國之滅者可也主者善之

人滅郤然則不能救滅而得善之者雖不能救有言之功故也

仲孫蔑衛孫林父會吳于善稻不殊衛者晉侯欲會

吳于戚使魯衛先通好見使界故不殊蓋起所恥善
稻左氏作善
道好呼報反

秋大雩 先是襄公數用兵圍彭城城虎牢三年再會

四年如晉踰年乃反又賦斂重恩澤不施所致所數
反斂力 即經云仲孫蔑會晉欒黶以下圍彭城春
也其城虎牢者在上二年冬遂城虎牢是也云三年
再會者蓋為三年六月公會單子首侯以下同盟于
雞澤下云戊寅叔孫豹及諸侯之大夫及陳袁僑盟
是也雖是一出行頻有二事停車費重而致早緣是
之故得作然解云四年如晉踰年乃反者即上四年
冬公如晉五年春公至自晉是也其元年夏仲孫蔑
會齊崔杼以下次于合二年秋叔孫豹如宋冬仲孫
蔑會晉荀罃以下于戚於此諸事豈不為費而註不

言之者正以元年舉圍彭城二年舉城虎牢三年舉
再會四年舉如晉年舉一事猶而言之見其致早之
內而已其餘不足舉者文畧不悉而其三年再
會並舉之者以其皆會事可以一言而盡故也

楚殺其大夫公子壬夫 楚殺其大夫公子壬夫 解

葬時別有罪無罪今吳楚之君例不書葬
不作他文以別之者蓋以畧夷狄故也

公會晉侯宋公陳侯衛侯鄭伯曹伯莒子邾婁子滕子

薛伯齊世子光吳人鄆人于戚 吳何以稱人 據

上善稻之會不稱人吳鄆人云則不辭 孔子曰言
不順則事不成方以吳抑鄆國列在稱人上不以順
辭故進吳稱人所以抑鄆者經書莒人滅鄆又與巫

訴巫當存惡鄭文不見見惡必以吳者夷狄尚知父

死于繼故以其鄭也等不使鄭稱國者鄭不如夷狄

故不得與夷狄同文○惡鄭為路反
○不見賢偏反
○不見所以抑至

經書言莒人滅鄭者在下六年秋其經稱人似貶黜

之云又與巫訴者即上文世子巫如晉是也許之訴

公至自會

冬戌陳傳孰戌之諸侯戌之曷為不言諸侯戌之傳据

下救陳言諸侯傳据下救陳言諸侯傳○解云謂歷

是也離至不可得而序傳離至離別前後至也陳坐

欲與中國被強楚之害中國宜雜然同心救之乃解

怠前後至故不序以刺中國之無信○雜然七合反

向解古傳陳坐至無信○解云其與中國者謂欲

也其被強楚之害者傳得與中國即上三年陳侯使袁僑如會是

正見諸侯戌之故也故言我也傳言我者以魯至時

書與魯微者同文微者同文者使若城楚丘辟魯獨

戌之戌例時傳與魯微者同文○解云以不載名

年冬築微之文故云與魯微者同文矣云微者同文

者使若城楚丘辟魯獨戌之者城楚丘在僖二年彼

時亦直言城楚丘作魯微者之文魯之微者焉能獨

城乎明其更有餘國是以書月見其非內城今此戌

陳之經亦作魯微者之文魯之微者焉能獨戌乎明

其更有餘國矣故曰使若城楚丘辟魯獨戌之云戌

例時者正以此文直書冬十年冬戌鄭虎牢故知例時也

楚公子貞帥師伐陳

公會晉侯宋公衛侯鄭伯曹伯莒子邾婁子滕子薛伯

齊世子光救陳十有二月公至自救陳十有二月

陳○賈氏云月為卜卒起其義也

辛未季孫行父卒

六年春王三月壬午杞伯姑容卒始卒更名日書葬

者新黜未忍便畧也始卒至畧也○解云案僖

卒而於此言始者彼註云卒者桓公存王者後功尤美故為表異卒錄之然則傳聞之世小國之卒未合

書見非其常例矣至所聞之世始合書卒是以於此

言始矣文十三年夏五月邾婁子蘧條卒宣九年秋

八月滕子卒其名日與葬皆未書今此盡錄故解之

也言新黜未忍便畧也者即莊二十七年冬杞伯朝

註云杞夏後不稱公者春秋黜杞新周而故宋以春

秋當新王者以其稟氣先王聖人亂綱雖其微弱未

忍便

畧之

夏宋華弱來奔

秋葬杞桓公

滕子來朝

莒人滅鄆莒稱人者莒公子鄆外孫稱人者從莒無

大夫也言滅者以異姓為後莒人當坐滅也不月者

公作流

卷之二十四

及五局

取後于莒非兵滅國夫即莊二十七年傳莒無大夫此何以書是也國不月者○解云凡兵滅者例書月即莊十年冬十月齊師滅譚十三年夏六月齊人滅遂之屬是也今此非兵滅故書時矣以此言之即知僖二年晉滅下陽僖十年秋滅溫之屬皆蒙六月矣僖十七年夏滅項彼註云不月者桓公不坐滅畧小國僖二十六年秋楚人滅夔何氏云不月者畧夷狄滅微國也以此言之則知僖十二年夏楚人滅黃文五年秋楚人滅六之屬亦是畧之故也其衛侯燬滅邢楚子滅蕭蔡歸生滅沈之屬皆當文自釋不勞備說

冬叔孫豹如邾婁

季孫宿如晉

十有二月齊侯滅萊傳曷為不言萊君出奔國据譚子

一言奔○為國据譚子言奔者即莊十年國滅君于偽反國齊師滅譚譚子奔莒是也

一死之正也國明國當存不書殺萊君者舉滅國為重

○重直國不書至為重○解云欲決定四年四月用反國庚辰蔡公孫歸姓帥師滅沈以沈子嘉歸殺之文也彼註云舉國滅為重書以歸殺之者責不死位也是也

七年春邾子來朝○邾音談

夏四月三卜郊不從乃免牲

小邾婁子來朝

城費○費音秘

秋季孫宿如衛

八月蠓音先是鄭小邾婁來朝有賓主之賦加以城費

季孫宿如衛煩擾之應○蠓音終

冬十月衛侯使孫林父來聘壬戌及孫林父盟

楚公子貞帥師圍陳

十有二月公會晉侯宋公陳侯衛侯曹伯莒子邾婁子

于鄆鄆于委反鄭伯髡原如會未見諸侯丙戌卒

于操操者何鄭之邑也諸侯卒其封內不地此何

以地據陳侯鮑卒不地○髡原若門反左氏作髡

左氏鄭伯髡頑如會○解云正本作頑字亦有一

封內不地欲言外邑文不繫外故執不知問其鄆字者非正本也○據陳至不地○解云即桓五年正

月甲戌巳丑陳侯鮑卒傳曰曷為二日卒之愆也

戌之日亡巳丑之日死而得君子疑焉故以二日卒之是封內卒不地隱之也何隱爾弑也孰弑之其大

夫弑之曷為不言其大夫弑之據鄭公子歸生弑

其君夷書○弑也音試據鄭至夷書○解云在

大夫名為中國諱也曷為為中國諱據歸生弑君

不為中國諱○為中于僞反鄭伯將會諸侯于鄆其

大夫諫曰中國不足歸也則不若與楚鄭伯曰不可

其大夫曰以中國為義則伐我喪據城虎牢事

一 據城虎牢事。○解云：上二年經云：遂城虎牢。傳云：虎牢者，何鄭之邑也。其言城之何取之也？取之，曷為不取之？為中國諱，諱伐喪也。是也。以中國為疆，則不若楚。

言楚屬圍陳不能救。○屬，音燭。言楚至能救。○解云：師圍陳，終無於是弑之。○既由中國無義，故深諱使救文是也。

若自卒。○既由鄭伯髡原何以名。○據陳侯如會不名。○據陳至不名。○解云：即僖二十八年五傷而反，未至乎舍而卒也。○舍，昨日所舍止處也。以操定

邑知傷而反也。未見諸侯尚往辭，知未至舍也。云爾者，古者保辜，諸侯卒名，故於如會名之。明如會時為

大夫所傷，以傷辜死也。君親無將，見辜者，辜內當以弑君論之。辜外當以傷君論之。○慮昌慮反。○操定

邑知傷而反也者。○解云：正以操是鄭邑，操本去鄉。彌遠，是以知其見傷而還。○未見諸侯至舍也者，

○解云：凡言未見者，有欲見之理。知尚往辭，若其迴還，至舍便絕未見之義。經不應得言未見，故如此解。

○君親無將。○解云：莊三十二年傳云：君親無將，將而必誅。故此註引之。其弑君論之者，其身梟首，其

家執之，其傷君論之，其身斬首而已。罪不累家，漢律有其事，然則知古者保辜者，亦依漢律律文多依古

事故，知未見諸侯其言如會，何致其意也。○鄭伯欲然也。

與中國意未達而見弑，故養逐而致之，所以達賢者之心。

○未見諸侯其言如會何。○解云：上陳侯如會之心。○袁僑如會之輩，皆是至會。今鄭伯既言未見

諸侯而言如會故
据未見而難之

陳侯逃歸

起

鄭伯欲與中國卒逢其禍諸侯莫有恩

痛自疾之心於是懼然後逃歸故書以刺中國之無
義加逃者抑陳侯也孔子曰夷狄之有君不如諸夏
之亡不當背也

八年春王正月公如晉

起

鄆之會鄭伯以弑陳

侯逃歸公獨修禮於大國得自安之道故善錄之以

弑音

夏葬鄭僖公

傷

賊未討何以書葬為中國諱也

起

探順

事上使若無賊然不月者本實當去葬責臣子故不

足也

為中于偽

起

賊未討何以書葬○解云正以

討不書葬以為無臣子也是以弟子据而難之○

不月者○解云本實當去葬責臣子故不足也者正

鄭人侵蔡獲蔡公子燮

起

此侵也其言獲何

起

据宋師

敗績獲宋華元戰乃言獲也

起

變素

起

獲蔡公子燮

子溼○**國**据宋至獲也○解云即宣二年春宋華元
帥師及鄭公子歸生帥師戰于大棘宋師敗績獲宋
華元是也公羊之義以**侵而言獲者適得之也****國**時
為憫者曰侵故如此解**侵而言獲者適得之也****國**時
適遇值其不備獲得之易不言取之者封內兵不書

嫌如子糾取一人故言獲起有兵也又將兵禦難不
明候伺雖不戰鬪當坐獲○易以豉反難乃且
反伺音司又息嗣反
不言取之者○解云春秋之義取為易辭故隱十年
鄭伯伐取之傳云其言伐取之何易也者是春秋之
義封內之兵例不書之故定八年傳云公斂處父帥
師而至經不書之是也莊九年齊人取子糾殺之者
是取一人之文凡言獲者用兵之文即獲宋華元獲
陳夏齧之輩是也然則此傳言適得之即易之甚
者所以不言取之者其人是時將兵拒鄭但未至鬪
戰封內之兵例所不書既不得書有蔡師若言鄭人
侵蔡取公子燮則嫌如莊九年齊人取子糾殺之然
但取一人而已故言獲起其文是時亦將兵來云又
將兵禦難不明候伺雖不戰鬪當坐獲者以謂蔡公
子燮當以被獲為坐罪何者以其於守禦之道不足
也故

季孫宿會侯與伯齊人宋人衛人邾婁人于邢丘邢

刑音

公至自晉

莒人伐我東鄙

秋九月大雩

不恤民之應

由城費公比出會如晉莒人伐我動擾
○解云城費在七年
不恤民之應○夏也公比出會者即五年冬公會晉
侯以下救陳七年十二月公會晉侯以下于鄆是也
如晉者即今年正月公如晉是也莒人伐我者即今
年夏莒人伐我東鄙是也或者公比出會者即七年
公會晉侯以下于鄆今年季孫宿會晉侯以下于邢
丘是也然則季孫宿會而言公比出
會者畧舉以言之是以不復別也

公羊疏

卷之二十九

及古

冬楚公子貞帥師伐鄭

晉侯使士匄來聘

九年春宋火傳曷為或言災或言火大者曰災小者曰

火傳大者謂正寢社稷宗廟朝廷也下此則小矣災

者離本辭故可以見火○宋火二傳作宋災言火

解云左傳穀梁作宋災曷為或言災者莊二十年夏

齊大災襄三十年宋災之類是○大者曰災小者曰

火○解云五行書云害物為災不害物為異者謂雪

霜水旱蠶螽之屬非謂火害與否與此非妨矣○

災者至見火○解云本實是火而謂之災離其本

故曰離本辭災者害物之名故可以見其大於火也

然則何氏以為春秋之義不記人火火者皆是天害

也但害於大物則言災害於小物則言火且不分立

氏人火曰火故如此註所以然者正以春秋之

義重於天道畧於人事人火之難何足記也

然則

內何以不言火傳據西宮災不言火傳火○解云即

僖二十年夏五月乙巳西宮災傳云西宮者何小寢

也彼註云西宮者小寢內室楚女所居也以其非正

寢社稷宗廟朝廷故謂之小若然桓十四年秋八月

壬申御廩災亦應是小所以不據之者以其御用於

宗廟之物於小寢內室乎內不言火者甚之也春

秋以內為天下法動作當先自克責故小有火如大

有災何以書記災也外災不書此何以書為王者之

後記災也傳是時周樂已毀先聖法度浸疏遠不用

之應○為王于魯外災不書○解云莊十一年秋

反浸于鳩反傳宋大水之下傳云外災不書此

何以書註云據鄭移不書是也○為王者之後記災也○解云春秋之義詳內而畧外是以外災例不錄而書皆善文又皆有傳釋不勞備載也○圖是時至之應○解云宣十六年夏成周宣謝火傳云成周者何東周也宣謝者何宣宮之謝也彼註云宣宮周宣王之廟傳云何言乎成周宣謝災樂器藏焉爾註云宣王中典所作樂器天災中典之樂器示周不復興是也然則宣公十六年時周樂已毀而宋是王者之後先聖法度所存今復災之是法度浸疏遠不用之應也

夏季孫宿如晉
五月辛酉夫人姜氏薨
秋八月癸未葬我小君繆姜

冬公會晉侯宋公衛侯曹伯莒子邾婁子滕子薛伯杞

伯小邾婁子齊世子光伐鄭十有二月己亥同盟于

戲事連上伐不致者惡公服繆姜喪未踰年而親

伐鄭故奪臣子辭○戲許宜反○惡鳥路反○圖事連至于辭○

意致會不得意致伐者謂公與二國以上會伐並有之時若公與二國以上出會盟得意致會不得意不致也然則今此若直同盟于戲而已容或不致今事連上伐若其得意宜致會若其不得意宜致伐無不致之理而今不致者惡其母服未期親自用兵不子之甚故不書致言奪臣子辭者正以凡書致者皆提臣子喜其君父脫危而至今不書致似若不脫然故曰奪臣子辭

楚子伐鄭

十年春公會晉侯宋公衛侯曹伯莒子邾婁子滕子薛

公作流
卷之二十一
及左明

伯杞伯小邾婁子齊世子光會吳于祖○祖莊加友

夏五月甲午遂滅偃陽○偃音福又彼力及左氏經作偃字音

夫目反一音逼近之逼而南州人云道仍有偃陽之類如逼近之逼矣

公至自會國滅日者甚惡諸侯不崇禮義以相安反遂

為不仁開道疆夷滅中國中國之禍連蔓日及故疾

錄之滅比于取邑例不當書音書致者深諱若公與

上會不與下滅○惡鳥路反道音導蔓音萬公與音預下同

云凡滅例月即莊十年冬十月齊師滅譚十三年夏

六月齊人滅遂之屬是今乃書日故如此解也言反遂為不仁者則此經遂滅偃陽是也云開道疆夷者昭八年夏楚人執陳行人于徵師殺之冬十月壬午

楚師滅陳執公子招放之于越殺陳孔瑗十一年夏

四月丁巳楚子虔誘蔡侯服殺之于申楚公子棄疾

帥師圍蔡冬十有一月丁酉楚師滅蔡執蔡世子有

以歸用之三十年冬十有二月癸亥滅徐徐子章禹奔

楚定十四年楚公子結帥師滅頓以頓子滄歸十五

年春楚子滅胡以胡子豹歸之屬皆是強夷迭害諸

夏故言連蔓日及是以變例書日疾而錄之云滅此

云云者春秋之義主書致者正欲別其得意以不故

莊六年傳曰得意致會不得意致伐是也若取邑例

不書致所以然者取得他邑得意明矣何勞書致以

見之乎是以禧三十三年夏公伐邾婁取叢何氏云

取邑不致者得意可知例是也然則滅得他國義如

取邑故曰滅比取邑亦不當致而致之者深為內諱使若公不與滅事故也

楚公子貞鄭公孫輒帥師伐宋

晉師伐秦

卷之三

卷之七

及古

公羊疏 卷之十九 次古

秋莒人伐我東鄙

公會晉侯宋公衛侯曹伯莒子邾婁子齊世子光滕子

薛伯杞伯小邾婁子伐鄭

冬盜殺鄭公子斐公子發公孫輒 不言其大夫者降

從盜故與盜同文 ○斐芳尾反 冬盜殺云云 ○解

殺大夫稱國即僖七年鄭殺其大夫申侯之屬是也

大夫相殺稱人即文九年晉人殺其大夫先都之屬

是也今此士殺其大夫故言盜矣是以文十六年傳

云大夫弑君稱名氏賤者窮諸人註云賤者謂士也

士正自當稱人大夫相殺稱人賤者窮諸盜註云降

大夫使稱人降士使稱盜者所以別死刑有輕重也

者是其士殺大夫稱盜之義也 ○解 不言其至同文

○解云士正自當稱人宜言鄭人殺其大夫某甲今

不言其大夫者正以士既降從盜故與盜同文也其

盜殺者即哀四年春盜弑蔡侯申傳云弑君賤者窮

諸人此其稱盜以弑何賤乎賤者也賤乎賤者孰謂

謂罪人也彼註云罪人者未加刑也蔡侯近罪人卒

逢其禍故以為人君深戒不言其君者方當刑族之

與刑人義同然則盜殺蔡侯申不言其君今此士殺

大夫降之言盜亦不言其大夫與實盜同故云降從

盜故與盜同文也而哀四年註云當刑放之與刑人

義同者襄二十九年夏五月闕弑吳子餘祭傳云闕

者何門人也註云以刑人為闕非其人故變盜言闕

君子不近刑人近刑人則輕死之道也註云不言其

君者公家不畜士庶不友放之遠地欲去聽所之故

不繫國不繫國故不言其君然則刑人所止不常厥

居若故出奔任其所願由此之故不合繫國既不繫

國則君臣義盡是以春秋去君父以見之其殺蔡侯

者由未加刑而亦不言其君者方當刑放故與刑人

同義也

八羊疏 卷之二十三 及古

戊鄭虎牢傳孰戌之諸侯戌之曷為不言諸侯戌之離

至不可得而序故言我也傳刺諸侯既取虎牢以為

蕃蔽不能雜然同心安附之傳○為蕃傳戊鄭虎牢云

年陳戌之下已有傳而復發者蓋嫌國色不同故也

註既取虎牢者即二年冬遂城虎牢傳云虎牢者何

鄭之邑也其言城之何取之也取之曷為不言取

之為中國諱也曷為為中國諱諱伐喪也是也傳諸

侯已取之矣曷為繫之鄭傳據莒牟夷以牟婁來奔

本杞之邑不繫于杞傳○五年莒牟夷以牟婁及防茲

來奔是也云本杞之邑即隱四諸侯莫之主有故反

繫之鄭傳諸侯本無利虎牢之心欲共以距楚爾無

主有之者故不當坐取邑故反繫之鄭見其意也所

以見之者上諱伐喪不言取今刺戌之舒緩嫌於義

反故正之云爾傳○諸侯莫之主有絕傳所以見之

諱伐喪不言取者即二年冬遂城虎牢傳云云是也

不言取諱之似不合取既不合取戌之舒緩即不合

刺而今刺之義似違是以春秋繫之於鄭見無主有

明欲拒楚實無貪利即諸侯取之不合罪坐也故云

絕公子貞帥師救鄭

公至自伐鄭

十有一年春王正月作三軍傳三軍者何二卿也傳為

軍置三卿官也卿大夫爵號大同小異方據上卿道

中下故總言三卿○為軍于偽作三軍○解云公

宜半天子乃有三軍魯為州牧但合二軍司徒司空

將之而已今更益司馬之軍添滿三軍是以春秋書

而譏之故曰作三軍是以隱五年註禮天子六師方

伯二師諸侯一師是其一隅也何氏之意以軍與師

得為通稱而臨時各耳是以或言軍或言師不必萬

二千五百人為軍也○三軍者何解云欲言先有

不應言作欲言先無軍是常後故執不知問○為

軍至官也○解云魯人前此止置司徒司空以為將

下各有小卿二人輔助其政其司馬事省蓋總監而

已故但有一小卿輔之今更置中軍司馬將之亦置

二小卿輔助其政故曰為軍置三卿官也然則問者

云三軍者何所合之云三卿也者謂言作三軍者正

是致司馬之職三卿之官為軍將也○卿大夫至小

異卿大夫者皆是爵號但大同小異而已若總而言

之皆曰卿大夫若別而異之乃貴者曰卿賤者曰大

夫耳如此註者欲道一卿二大夫所以總名三卿之

意也○方據至三卿○解云言卿與大夫析而言

之其實有異而皆謂之卿者方據上卿言其中下者

遂得卿稱故得通言三卿也其二小卿謂之中下者

公三

卷之二十一 二十五

及古

公三

卷之二十一

及古

卿各二司馬事者上下卿各一上士相上卿下士相
下卿足以爲治襄公委任強臣國家內亂兵革四起
軍職不共不推其原乃益司馬作中卿官踰王制故
譏之言軍者本以軍數置之月者重錄之○省所景反相上息
亮反下同治直○說古制解云言古者司馬一
吏反共音恭○說古制官但上卿一人下卿一人上士一
人下士一人而已所以爾者以其事皆不作軍將故
也○說古者至爲治解云何氏之意知古者但有
司徒司空典事者正以詩云乃召司徒乃召司空不
見司馬故知司馬事者總監而已然則司徒卿一人
其大夫二人司空卿一人其大夫二人司馬卿一人
其大夫一人所謂諸侯之制三卿五大夫矣云襄公
委任強臣者謂三家季孫宿之徒是也云國家內亂
者謂舉事不由君命卽下十二年遂入運之屬是也

云乃益司馬作中卿官踰王制故譏之者言乃益師
庶謂添益其職內也作中卿官者謂於司馬內更作
一卿官尊于小卿故曰作中卿官也言踰王制者謂
過于先王舊制云言軍者本以軍數置之求其實置
中卿而言作三軍者言本所以置此中卿官者正欲
令助司馬爲軍將將三軍故曰本以軍數置之云月
者重錄之者此事無例不可
相決但言重失禮故詳言之

夏四月卜郊不從乃不郊○成公下文不致此致者

襄公但不免牲爾不怨懟無所起○對直成公
言乃不郊何不免牲故言乃不郊也下云五月公會
晉侯以下伐鄭註云不致者成公數卜郊不能怨懟
故不免牲不但免牲而已故奪臣子辭以起之者
是其成公下文不致之文也今何
氏難明前義故令上下相曉也

卷之六 二十六

鄭公孫舍之帥師侵宋

公會晉侯宋公衛侯曹伯齊世子光莒子邾婁子滕子

薛伯杞伯小邾婁子伐鄭

秋七月己未同盟于京城北

○京城北左氏作亳城北○解氏云穀梁與此同左氏經作亳城北服氏之經亦作京城北乃與此傳同之也

公至自伐鄭

楚子鄭伯伐宋

公會晉侯宋公衛侯曹伯齊世子光莒子邾婁子滕子

薛伯杞伯小邾婁子伐鄭會于蕭魚傳此伐鄭也其

言會于蕭魚何

○難 據伐鄭常難今有詳錄之文乃且

反 據伐至之文○解云謂以上代鄭多以伐致

謂錄其會蕭魚并下文公至自 蓋鄭與會爾中國

以鄭故三年之中五起兵至是乃服其後無干戈之

患二十餘年故喜而詳錄其會起得鄭為重音預

中國至為重○解云即上文九年冬公會晉侯以下

下伐鄭同盟于戲一也十年公會晉侯以下伐鄭

盟于京城北四也通此則五矣故曰三年之中五起

兵耳云至是乃服者非直鄭人與會下文公以會致

鄭之遂服不復伐之不謂不伐餘國即下十四年夏

叔孫豹會晉荀偃以下伐秦十八年公會晉侯以下

及五月

及五月

公至

卷之六

公至

同圍齊之屬是言二十餘年謂不滿得三十年至昭
公之時屬楚滅陳蔡蠻夷內侵乃是諸夏之患故言
此

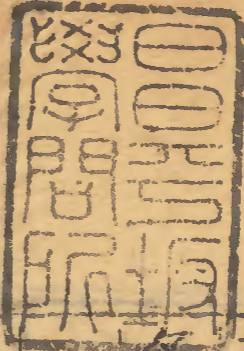
公至自會

楚人執鄭行人良霄

音霄

冬秦人伐晉國為楚救鄭

國為楚救鄭○解云為楚
救鄭之議出左氏傳矣



言下世之文外曰... 言下世之文外曰... 言下世之文外曰...

