

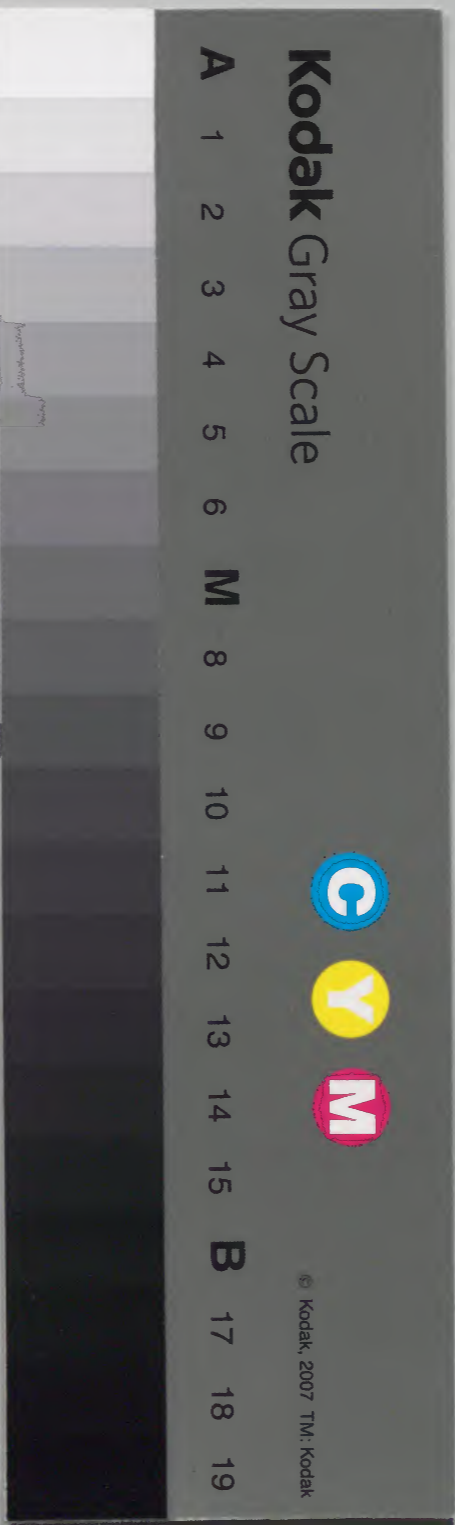
日下舊聞

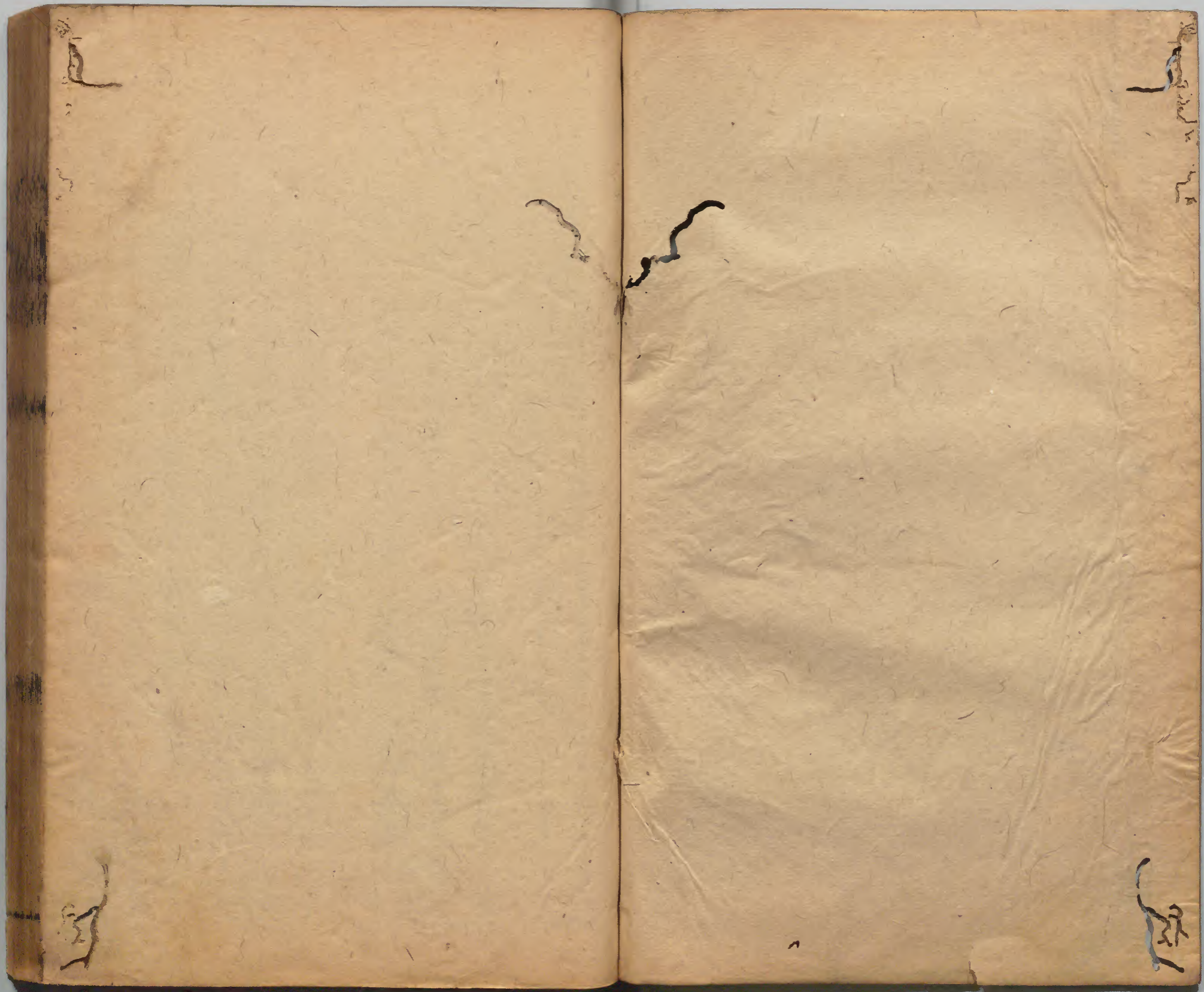
九十一

漢書門類	九	一	九	六	一
類	號	函	架	冊	冊

內閣文庫	漢書	九	一	九	六	一
類	號	冊	架	冊	冊	冊

內閣文庫	漢	9096
冊數	16	(5)
函號	392	9



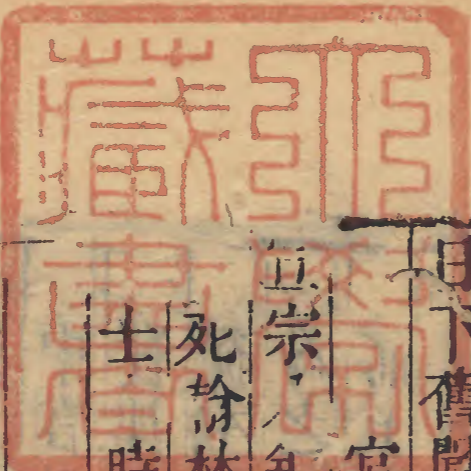


日下舊聞卷九

宮室七 明四

漢章文庫

宣宗八年四月二十六日上命勲舊輔導文學之遊
死翰林則少傅楊士奇 少詹事王英王直侍讀
士時勉錢習禮時少保 淮來自退休與焉 翰林



楊士奇賜游西苑詩序宣德八年四月上以在廷文
武臣日勤職事不遑暇逸特勅公侯伯師傅六卿文
學侍從游觀西苑偕行凡十有五人自西安門入循
太液之東而南觀新作之圓殿改心之清暑殿二
皆皇上奉侍皇太后宴之所降而歲山至
寒殿而仁智介延和三殿及瀛州方壺玉虹金

之亭咸得遍造已而中官傳奉上帝勅黃封之酒細
厨之珍爵數行時久未雨忽陰雲東來微雨沾席
與如簧和鳴不已相與引滿勸酬盡醉而出賦詩
干首 東里集

王直記畧六月七日陪少師少保及諸學士於太
池上焚三朝實錄草本詔許遊萬歲山觀金元遺
中官引自圓殿後度石橋橋一丈許用一大
實其中以通行者既度入山門門有三十為御略
從左右門入山皆
為之至元增飾加
山上至半有三殿
成相傳金
山趾兩傍
智左日延
萬壺玉虹

以其頂

和介福之後皆窮極侈麗今猶有可
半有廢井深不可測中人云下與海通不

下一石曰慶雲奇峰萬變恭良岳之絕奇

千石寺千國名石乃松木入河水浸漬久

木理空然凡諸殿宇皆仍其舊未嘗修治

恭儉 德於此可見矣觀畢賜宴山下盡

文集

李賢 遊西苑記天順己卯首夏月上命中貴人

賢與吏部尚書王翱數人遊西苑入苑門中液池

葦芰荷翠潔可愛循池東岸北行花香襲八行百

許至椒園中有圓殿金碧掩映四面豁敞日崇智

有小池金魚游戲其中西有小亭臨水芳木匝之

玩芳又北行至圓城自兩掖洞門而升上有古松二
株中有圓殿曰承光西有長橋跨池下過石橋而
山一樹歲怪石參差爲門三自東西而入有殿倚小
左右立石爲峯以次對峙四圍皆石磴折而上並列
三殿中曰仁智左曰介福右曰延和至其頂有殿當
中曰廣寒左右四亭在峰之頂曰方瀛洲玉虹金
露下過東橋轉峰而北有殿臨池曰凝和二亭臨
曰擁翠飛香西隅有殿用艸曰太素殿殿後草亭畫
松竹梅於上曰歲寒門左有軒臨水曰遠趣軒前草
亭曰會景循池西岸南行有池水通焉以育禽鳥
有亭臨水曰映神又南行有殿臨池曰迎翠有亭
水曰澄波東望山峰倒巖於太液波光之中又西南

有小山至則有殿倚山山下有洞洞上有巖橫列密
孔泉出迸流而下曰水簾水聲泠泠然潛入石池龍
昂其首口中噴出復潛繞殿前爲流觴曲水左右危
石盤折爲徑山畔有殿翼然至其頂一室正中四面
簾櫳欄檻之小奇峰回互下轉山前一殿深靜高爽
殿前石橋極精巧左右有沼沼中有臺臺外古木叢
奇鳥鳴上下至於南臺林木陰森過橋而南有殿面
山昭和門外有亭臨岸沙鷗水禽如在鏡中

集

韓雍賜遊西苑記天順三年四月賜公卿大臣以次
遊西苑遂由西華門而西入西苑門卽太液池之東
南岸也乃折北循岸而行至椒園園內行殿在叢樹

中殿之北有釣魚臺南有金魚池又北行至圓殿觀
燈之所也歷階而登殿之基與睥睨平古松數株其
高參天其西以舟作浮橋橫亘池向北則萬歲山在
焉北度石橋登山山在池之中磊石爲之山之麓以
一石爲門門內稍高有小殿琴臺碁局石林翠屏分布
森列峰有最奇者名翠雲上刻御製詩沿西坡北上
有虎洞呂公洞仙人庵又上有延和有瀛洲有金露
皆殿名瀛洲之西湯池之後有萬丈井深不可測由
金露而東上絕頂則廣寒殿也下至玉虹又下而
南至方壺至介福皆與延和諸殿相對峙而方壺瀛
洲則左右廣寒而奇特者也又下至山之東麓過石
橋復折北循岸數百步至九間殿門外繫五六小舟

稍北有船房苦龍船其中又北行數里至北關上
小亭釣竿數十線餌具備垂之清流沿池北岸而西
復折而南有蓄水禽之所二皆編竹如牕下通活水
啟扉以觀鳥皆翔鳴又南至浮橋西圓殿對岸也復
出而南至小教場又西南至小山名賽蓬萊入門有
殿殿前一大池中通石橋東西二小閣立水中橋南
有沙樹殿後復有三殿其階益上益高至頂則與
萬歲山相望下至第三殿之前蓄水作機噉其下有
水簾洞洞之中作金龍口中噴水水從前殿基下陰
渠之內迤至於殿前鑿石爲曲渠復作龍頭於其西
水至出龍口旋繞而東可以流觴坐久之乃循故道
出東南行至小石橋橋上有亭過而上崇坡爲南臺

臺有行殿殿之南門外臨流作小軒少頃太監邀入殿之東廡赴所賜宴酒既芳冽杯復連引遂大醉折北出西苑門已晡時矣 韓襄毅公集

彭時賜遊西苑記西苑在宮垣西中有太液池岩十餘里池中駕橋梁以通往來橋東為圓臺臺上為圓殿殿前有古松數株其北即萬歲山山皆太湖石堆成上有殿亭六七所最高處廣寒殿也池西南又有山最高處為鏡殿乃金元時所作其西南曰南臺則宣廟常幸處也 可齋筆記

葉盛游西苑記天順三年四月六日有旨賜游西苑先飯於左順門東北廊訖趨右順出西華西上西四門北入椒園至行殿殿枕太液池下瞰如

鏡出北行至圓殿由東城門入上殿前古松極奇怪又置翠屏岩郭公磚木變太湖石從西城門下北至太液歷御橋再北至萬歲山由西路入山徑傍有仙人老虎洞抵絕頂入廣寒宮兩傍圓亭東曰玉虹西曰金露兩亭下次第又各兩殿東曰方壺次曰介福西曰瀛洲次日延和山半坪間有仁智殿舊址自東路出山至九間殿過黃船廠過北闌口行殿又西從湖岸折而南至養牲房所養皆珍禽經虎城至小山子名賽瀛洲前後左右皆有殿中兩傍有水閣山頂之殿狀如廣寒殿前有水出腰垂如珠簾然流至石池西流從石龍口吐出復湫流山下殿前鑿石為流觴曲水水折流至東池復南入湖中過橋亭至南

臺行殿前有石礮直階下數十步至水中是為釣磯
前所歷覽皆上游幸所也 水東日記

嘉靖十五年五月召輔臣李時禮官夏言武定侯郭勛
汎舟西苑帝以五日率先朝故事汎舟西苑特召時言
勛侍行先命太監韋霏賜以艾虎彩索二扇等物帝至
御龍舟時言一舟勛一舟自芭蕉園歷玉煉金鰲橋
至澄碧亭頒賜御肴又命楫人蕩槳近龍舟顧問已而
賜宴無逸殿乃還 翰林記

夏言御舟歌御舟北臣舟南積翠堆雲山似玉金鰲
玉煉水如藍臣舟南御舟北雲龍會合良及時魚水
君臣永相得 桂洲集

李默遊西內記季夏十六日望西安門舍騎步人過

仁壽宮直北隙地初築親壇殿用前詹事霍黼議
也殿東西北上為永福萬壽諸宮正南為門者三日
仁壽宮門門外西南數十步築神祇壇蓋倣周禮王
社為之直東為帝社坊凡駕臨幸特駐此坊東北為
無逸殿殿南為酌風亭上著雨風圖記揭亭中出門
南行西望黍菽盈疇趙常侍導而西槐柳多至數圍
蓋遼時物北行松間隱隱見岡阜至則小軒峙其前
又前甃石為九曲黃河軒北石假山也頂列銅池六
皆貯水池旁多穿孔竇下注洞口匯中為龍勢若噴
吐前為園池龍盤其間駕幸則瀉銅池從孔竇迸落
名水晶簾山上有梳粧樓遺址舊傳為遼后遊處自
橋至此地皆以文磚乳花石雜甃之常侍導出一門

循勝而東南見省耕亭額南並稻畦可二十畝中有
池方廣十丈環置桔槔引池灌焉復導自東小門出
則湖堤萬柳中也綠堤稍南樹益密林端望見昭光
殿常侍曰此兔兒山也稍北行常侍別去時夕陽半
落湖心波光閃爍荷葉盡舒花皆紅白葭菼蒼然有
鳥巢其末啾唧出蘆葦間湖東列數亭爲艤舟處亭
外爲西苑門殿闕參差以歷歷指出時已昏黑矣群

玉樓臺

嚴嵩賜遊西苑詩序泛金海觀於廣寒山蕩舟持楫
者皆中使水光蕩漾遠近亭臺隱現金碧交輝若身
造瑤池弱水之間鈴山堂集

嘉靖十二年九月西苑河東亭榭成上親定額天鷲房

北曰飛靄亭迎翠殿前曰浮香亭寶月亭前曰秋輝亭
昭和殿前曰澄淵亭後曰耀臺陂臨漪亭前曰水雲榭
西苑門外二亭曰左臨海右臨海亭北開曰湧玉亭
河之東曰聚景亭改呂梁洪之亭呂梁擬前曰儀金亭
翠玉館前曰擷秀亭萬歲山後曰玩芳亭明典禮志

王九思午日從遊西苑應制詩蘭宮桂殿翠微中鳳
輦宸遊引上公鶯語巧隨歌曲細榴花嬌映御筵紅
長秋揆日分絲縷侍女承恩戲角弓魚藻萬年同宴
鎬甘泉欲賦未能工漢波集

文徵明秋日再經西苑詩內苑清秋宿露晞盈盈日
采動金扉松間翠殿團華蓋天外銀橋入紫微錦纜
稀游青雀暗瑤波無際白鷗飛彤牆高柳無人折時

見宮中一騎歸 南川集

西苑池水既堅以紅板作柁床四面低欄亦紅色旁僅容一人上坐其中諸璫於兩岸用繩及竿前後推引往返數里 天啓宮詞注

上數同中官泛輕舸於西苑手操篙櫓去來便捷乙丑端午用絳繒小舟首尾龍形上親持刃同內侍劉思源高永壽溯流俄而風起雲霧四塞舟覆一璫溺死太監譚敬急往扶駕出水 同上

陳棕詩琉璃波面浴輕鳧艇子飛來若畫圖認著君王親蕩槳滿堤紅粉笑相呼風掠輕舟霧不開錦鱗吹裂綵帆摧須臾一片歡聲動捧出真龍水面來 天啓宮詞

崇禎十五年春上游西苑召內閣五府六部都察院錦衣衛諸大臣從先於上舟行禮畢賜饌分舟而游日躡復登上舟謝乃退 崇禎遺錄

往時宮中出游西苑有大耍外小耍外之名賞賜無算臨晚用金銀豆灑地聽內豎爭拾取為笑樂之例崇禎悉罷之易以胡桃紅棗等物 客燕雜記

西苑門迤南向東曰灰池曰樂成殿曰水碓水磨 燕史左臨海亭右臨海亭在西苑門外嘉靖二十三年五月建 宮殿額名

樂成殿涵碧亭浮玉亭俱萬曆三十年七月添扁 同上從芭蕉園南循水過西苑門半里有牖瀉池水轉北別為小池中設九島三亭一亭藻井闕角為十二面上貫

金寶珠頂內兩金龍並降丹檻碧牖盡其侈麗中設一
御榻外四面皆梁檻通小朱扉而出名涵碧亭其二亭
制少樸梁檻惟東西以達厓際東有樂成殿左右楹各
設龍床殿後小室亦設龍榻皆宣皇游歷處也殿右有
屋設石磨二石碓二下激湍水自動田穀成于此春治
故曰樂成 西元集

馬汝驥詩金隄迴北拱寶殿樂西成春急奔湍上梁
危駕石行池龍蟠九島苑鳥下層城帝豫因民事長

楊愧頌聲 同上

文徵明詩太液東來錦浪平芙蓉小殿瞰虛明碧欄
蘸影雙龍臥綠水浮渠九島輕漾日金鱗堪引釣拂
天翠柳亂聞鶯激流靜看飛輪轉天子無爲樂歲成

莆田集

陳沂涵碧亭詩苑入黃金塢橋迴碧樹灣龍池觀九
島鰲禁覓三山溜轉雲車急花深月殿閒從來人罕
至御榻在中間 拘虛集

河之西曰昭和殿曰紫光閣曰揚德門曰萬壽宮曰旋
磨臺卽兔兒山也曰無逸殿曰剛風亭 燕史

從樂成殿度橋轉南一徑過小紅亭二百餘步林木深
茂內有殿曰昭和皆黃屋傍有水田村屋先朝嘗於此
閱稼 西元集

南臺在太液池之南上有昭和殿北向踞地頗高頰眺
橋南一帶景物其門外一亭不止八角柱拱攢合極其
精麗北懸一額直書耀臺坡三字降臺而下左右屏宇

各數十楹不施牕牖又其北濱池一亭額曰湧翠則御駕登龍舟處

燕都遊覽志

馬汝驥南臺詩灌木晴湖合高花午榭移堯茨元不剪周稼欲先知雨露懸蓬逕風雲護竹籬九重歡豫地髣髴見龍旗

西元集

文徵明詩青林迤邐轉迴塘南去高臺對苑牆暖日旌旗春欲動薰風殿閣晝生涼別開水榭親魚鳥下心平田熟稻梁聖主一遊還一豫居然清禁有江鄉

甫田集

歐大任南臺詩西內風煙異南臺見水田艱難曾稼穡淳朴自山川農舍朝炊裏江鄉夕照前穀蠶勞瘁藻函雅定同傳

旅燕稿

王嘉謨趨臺坡詩春湖泛綠水華林積清樾靈臺白孤峙昆池更不竭戰鷁隨風舞恩魚向波沒藉草弄煙虹傍撓采薇蕨鼠積龍虎文日漾龜窟崇儉陋雕墻荒遊笑溟渤願言飲澄波于焉絕天伐

薊丘集

崇禎壬午九月召閣部諸臣入對明德殿出西華門傍西海子北行過椒園折而東逾園殿度御橋步至明德門外頃之召入明德殿前上坐殿門內外張御幄左右各張黃幕置宴榻十二張對畢諸臣分東西就黃幕下入席席設大花瓶插雞冠花酌用金葵花杯大如盂花有瓣中心花點甚多四傍刻日御前欽賜下刻日萬曆壬寅年銀作局造席各饌盒十五別有殺十器而蔬至二十二器菓五品湯酒各三巡宴畢謝恩出上駕已動

旋登紫光閣看文書閣甚高敞樹陰池影葱翠蔭狀一
佳景也卽同趨過閣下沿西海行至萬壽宮策馬過南
臺越小橋有涵碧亭曲水環之又激水爲水碓如江南
樣下馬徘徊久之遂出慈書

萬壽宮者文皇帝舊宮也世宗初名永壽宮自壬寅從
大內移蹕此中已二十年至四十年冬十一月之二十
五日辛亥夜火大作凡乘輿一切服御及先朝異寶盡
付一炬相傳上是夕被酒與新幸宮姬尙美人者于貂
帳中試小炆火延灼遂熾此後卽下詔雲南買諸寶石
及紫英石屢進不當意仍責再買如命戶部尙書高燿
求龍涎香經年僅得八兩蓋諸珍煨燼已盡無一存者
故索之急耳尙美人致火事未知果否至嘉靖四十五

年八月命拜未封宮御尙氏爲壽妃贈其父臣爲驃騎
將軍右軍都督僉事而同封貴妃文氏乃從敬妃進封
者其父止得指揮同知則恩禮輕重可知矣封妃之日
距聖誕僅二日上春秋恰周一甲子蓋亟尊貴之以侑
大慶上觴云野獲編

嘉靖壬寅宮變宮婢楊金英欲斃上于熟寢以繩束喉
不絕有張金蓮者知事不就走告皇后往救獲甦乃命
太監張佐高忠捕訊得同謀者楊玉香邢翠蓮姚淑翠
楊翠英關梅秀劉妙蓮陳菊花王秀蘭八人又有徐秋
花鄧金香張春景黃玉蓮數人詔悉磔之于市上卽移
御西苑萬壽宮不復居大內萬壽木成祖皇帝舊宮也
至辛亥萬壽宮災上乃暫御玉熙宮宮近西華門孔道

列屋僅兩層工部尙書雷禮言玉熙宮湫隘且地近外非可久御萬壽宮係皇祖受命重地宜及時營繕巖嵩欲諷上還大內具言三殿初成工料缺乏萬壽未宜興復上不悅命太常卿徐璠督工

世廟識餘錄

萬壽既災公卿大臣皆欲上還大內而不敢嚴高瀾上之不欲歸大內也因請幸南內上不懌謂南內故英宗皇帝居之是且欲幽我徐文貞請以三殿大工之餘木趣治之以百日爲期且請才與工部臣雷禮計之百日而工果就其命尙寶丞璠閱視亦上意非公請也

堂類纂

西宮再建欽定正宮前堂曰萬壽宮後寢曰壽源宮宮門曰萬壽門左門曰曦福右門曰朗祿後門永綏含祥

戒瑞仍舊後過廊左曰永康門右曰永順門宮亭名大元殿名凝一門名衍慶殿東本四宮四十年已建萬春宮至是三宮欽定萬和萬華萬寧其西四宮欽定仙禧仙樂仙安仙明東西二街門扁七門隨西長街向東四名自南起常寧常和常喜常輝向西金寧若舊三門自東起攸順攸利金瑞後二墻門迎祉納康壬戌四月立帝社帝稷坊牌安砌宮門墻拓造西連房壬戌六月十三日承祐殿成七月十八日祐祥殿祐寧殿板屋成十月三日建洪應雷宮

古和稿

嘉靖四十五年四月紫極殿壽源宮成百官上表稱賀

世宗實錄

西苑宮殿自十年辛卯漸興以至壬戌凡三十餘年其

丁下舊制

卷九

七

間創造不輟名號已不勝書至壬戌萬壽宮再建之後其間可紀者如四十三年甲子重建惠熙承華等殿寶月等亭既成改惠熙爲元熙延年殿四十四年正月建金籙大典于大元都殿又謝天賜丸藥於太極及紫星殿此三殿又先期創者至四十四年重建萬法寶殿名其中曰壽憇左曰福舍右曰祿舍則工程甚大各臣俱沾賞至四十五年正月又建真慶殿四月紫極殿之壽清宮成在事者俱受賞則上已不豫矣九月又建乾光殿閏十月紫宸宮成百官上表稱賀時上疾已亟雖賀而未必能御矣自世宗升遐未匝月先撤各宮殿及門所懸扁額以次漸折材木穆宗欲以紫極宮材重建翔鳳樓因工科都給事中馮成能力諫而止未歷數年惟

存壞垣斷礎而已蓋茲地爲文皇帝潛邸舊宮因而入紹大位且自永樂以來無論升遐卽嬪御無一告殞於此者故上意爲吉地而安之禁籞初啓命爲仁壽殿他如洪應雷壇上有禱必至如凝道雷軒上晝日恒御皆無跡可問惟清福殿則整麗如故外門曰仙芳曰丹馨內亭曰錦芳曰翠芬流泉石梁頗具幽致且松柏列植蒙密蔽空又百卉羅植于庭開花時則今上亦時一游幸蓋其地又與萬壽宮稍隔故得免焉野獲編世廟居西內事齋醮一時詞臣以青詞得寵眷者甚衆而最稱上意者無如袁文榮熹董尙書份然皆誕妄不典之言如世所傳對聯云洛水元龜初獻瑞陽數九陰數九九八十一數數原乎道道通元始天尊一誠有

西苑召郭翊公勛李夏二少傅顧少保從後居西苑齋
宮四臣與分宜相不時宣召至夜分多寓宿內時未有
直廬也巳亥始賜無逸殿左右廂分居多應制供青詞
之作今列于後太師郭翊公勛太師朱成公希忠太保
崔都尉元太傅仇成寧鸞鄔都尉景和少保方安平承
裕太保陸都督炳太保朱都督希孝巳上勲武臣少師
夏殿學言少傅翟殿學鑾少師嚴殿學嵩少保費尙書
宗宮保張閣學少傅李殿學本少師徐殿學階歐宗
伯德宮保李太宰然宮保王宗伯用賓少保吳宗伯山
少傅袁殿學焯宮保嚴殿學訥少保李殿學春芳少保
郭殿學朴尙書高殿學拱諸公前後許乘馬出入獨嚴
以年老待乘腰輿巳未以八十特賜乘肩輿此希特之

典也 鳳洲筆九

嚴嵩萬壽宮頌赫赫皇明膺運握符於烈太祖金陵
闕都成祖繼天燮伐大定駐蹕全燕奠鼎凝命周宅
鎬京殿居毫邑履重馭輕四方一極有宮穹穹禁苑
之西名曰仁壽高朗軒夷實惟斯宮肇基帝跡創始
鴻圖貽謀燕翼爰二百年我聖龍翔受命中興于二
聖有光以聖繼聖克復其始迺禘斯宮迺慰迺止金
梁駕漢玉棟干虹王氣榮光鬱鬱慈慈皇曰我祖明
德斯肇弓實嗣之曷循曷紹累厚增高重基疊構特
易隆名嘉進萬壽壽考維祺自天之祐承以五福範
衍箕疇康寧好德申命用休百祿承次坤儀用彰安
貞之吉應地無疆南闕端門麗于陽德南門名法天

行健四輿咸左門名耀曦右門名秩秩寅賓出日亦有輝
則右門名素月澄壁陰陽之和左右互弼皇居皇處
匪曰豫佚景綜萬幾咸釐庶績志加窮閭念軫民食
亭翼剛風殿時無逸南闕穀壇以祀于稷北鄰桑壇
后歲親蠶德如關雎教形萬章允矣風化匹于二南
維昔農桑王業之自皇宅于茲肇修苑事分條建規
補弊典滯皇心翼翼齋明莊栗昭事上帝靈威可質
賜福降祺百神效職衍于列祖享祀一堂衣畫袞龍
珩瑤璫瑤天眷聖皇而安而室俾爾熾昌俾爾多益
長發其祥螽斯蟄蟄天眷聖皇壽萬年綏以也祉
受祿于天天耀景星地溢醴泉元龜薦瑞朱草呈鮮
四方賀焉四夷服焉我皇御曆曷有極焉微臣稽首

敢獻斯篇 鈴山堂集

皇甫冲西苑卽事曉日曛曛照御堤君王身在大庖
西雲邊鐘磬和仙樂日下旂幢雜綵霓侍從詔看元
鶴舞中官勅賜紫騮嘶長生殿上長明火不數秦王

祀寶雞 華陽集

蔣山卿宮詞君王親着紫霞裳白玉冠簪八寶光夜
半碧壇星月冷九天仙樂下鸞皇碧殿瑤壇禮上清
桂華涼露浸銀屏雙雙玉女扶青案跪啓琅函諷道
經 南冷集

蔡羽卽事詩金水荷花接綺軒石渠銀鑰掌中闈西
崑學士封麻散斜日猶開左闕門碧雞朱鷺羽毛鮮
小殿芙蓉貼水圓昨夜百花風信急御溝新藻有紅



泉林屋集

尹耕秋興詩銅龍春闕曉光寒金水橋橫白玉欄見
說漢皇求大藥故邀王母到長安黃金夜獻成竈
青鳥朝翔太乙壇不是歲星口帝輦蟠桃誰

勸 朔野山人集

李裴嘉靖宮詞沉水龍涎徹夜焚桂宮芝館結祥雲
壇前纔布諸天位苑外先催學士文玉貌終年侍禁
闈每逢時節易金緋君王不愛纖腰舞裁作雷壇拜
斗衣泥金檢玉祝長生萬國封章止進呈月滿西宮
更漏永九天風落步虛聲小車飛曳向元都翠羽金
翹笑自扶玉竦橋邊長日市內瑞爭買大秦珠李太史集

王世貞西城宮詞新傳牌子

容第一仙

濃袋裏相公書疏在教香汗濕泥封五雷

一聲海子開口雨縱橫祈靈吟及催傳賞馬上

玉手擎芙蓉新樣霞冠細擁珠琲小鳳團一片

烟叢裡出玉真一簇迴鑾色色羅衫稱體裁舖宮

新例一齊開菱花樣黃金合昨夜真人進藥來兩

角鴉青雙筋紅靈犀一點未曾通自緣身作延年藥

憔悴春風雨露中梨一千弟一如霜十部龜茲九部

荒妒殺女冠諸侍長一羅天一奏霓裳一并州山人集

歐大任西苑詩日一稜照綵旂西宮夜一初收

滄池波色一門曉長樂鐘聲碧樹秋名岳采芝諸使

出中天築館萬靈遊漢家詞客頭將白汾水年年望

御舟 歐虞部集

張元凱春日遊西苑詩宣室臨西苑靈臺對籍田宮
鶯迷綠雨廐馬飲清川柳引金堤直松含玉殿圓先
皇受釐處寂莫鏤 杜枝 集

又西苑宮詞肅將上帝祀 堂寶鼎昭回日月光九
獻不須歌舊曲詞臣昨已堪芝房秋殿清齋止受釐
迎和門外立耆姬大官不進麒麟脯御饌惟供五色
芝陳詞瘞玉奏鈞天西苑宮墻近籍田水旱恐煩祠
后土未央深處好祈年夕烽千里照甘泉一紙降魔
勅已傳急遣六丁乘羽駕火輪金甲淨幽燕靈藥金
壺百和珍仙家玉液字長春朱衣擎出高天殿先賜
分宜白髮臣通天臺上接三台景命重臨清醮開

舞不同郊社禮科儀一一聖人裁香通紫氣靄晴穴
靈賦神休集聖躬垂拱萬年如一口禮臣何必議青
宮金符寶笈護雲英鸞鶴行將入上清拜受玉霄龍
鳳簡元陽象一字分明蓬萊方丈可梯航勾漏丹砂
將昨貯銀山高幾許試持玉尺殿中量瑞氣祥
雲薄海濱遠藩齊獻百千春進來白鹿高于馬馴擾
金堦不畏人 同上

張鳳翼西苑去感詩芙蓉別殿未央西煙氣晨飄雉
尾齊出洛神 寶籙銜花馴鹿遶金闈近臣拾翠
供元草使者 訪碧雞一自六龍天上去幾回清
禁改璇題 處 集

黃克晦西苑詩雷 清虛太液秋至尊多在望仙樓

樹深宮闕東西 月出星河上下流 麟圃紫芝春 擘

擘兔園白鹿曉 吻以軒轅鼎在龍髯斷露箔風簾不

上鈞 黃孔昭集

沈一貫望西城宮 殿詩 莫殿重開寶曆春 竹宮長鎖

屬車塵烟霞自 所年 閣星斗曾傳醮 夜辰帳裏流

蘇閉甲乙爐中 第八憶庚申 茂林松柏蕭蕭老無復

相如賦大人 喙鳴集

汪文盛西苑詩 萬 枝上露華清 百子池邊月色明

宮草經秋猶自碧 上御 華不曾行 白泉集

從南臺遠西堤過 有兔園 其中疊石 山穴山為

洞東西分徑盤紆 平砌 又分繞至巔 布甃皆陶

挺雲龍之象砌上 水生 池前

盤龍昂首而起 激水從盆底一竅轉出 龍吻分小

大明殿側九曲注池中 殿傍喬松數株參立 百藤繁附

于上復懸蘿下垂池邊多立奇石一名小山子 西元集

小山在仁壽宮之西入清虛門 磴道盤屈甃甃皆肖小

龍文疊石為峰巉巖森聳元氏故物也中官云元人載

此石自南至燕每石一準糧若干俗呼折糧石近歲重

葺一亭上扁曰鑒戒亭亭中設櫺貯書上至以備覽山

頂曰清虛殿俯瞰都城歷歷可見山腰累石為洞刻石

肖龍水自龍吻出噴灑若簾其前為曲流觀甃石引水

作九曲流觴又南為瑤景翠林二亭中架石梁通東西

兩池金鱗游泳大者可尺許 鈴山堂集

入清虛門曰清虛殿鑿戒亭俱嘉靖十三年八月建
有曲流觀翠林瑤景二坊旋坡臺嘉靖二十八年二
更仙臺萬曆九年七月添築方亭其上四十年九
日迎仙亭又有福壽祿渚二坊臺上牌額七一玉
光華三華輝四輝真五真境六境仙七仙臺宮殿
嘉靖四十五年二月造御憇等殿于大道殿果園
宗實錄

即旋磨臺天啓乙丑重陽車駕臨幸鐘鼓
印執板唱洛陽橋記攢眉黛鍊不開一闕次年復
官人相顧以其近不祥也天啓宮詞注

文徵明詩漢王游息有離宮瓌闥朱扉迤邐通
春風巢紫鳳小山飛澗駕晴虹團雲芝蓋

怒龍泉轉地中簡朴由來堯舜事故應梁苑不
甫田集

廖道南清虛殿詩峻極丹青上清虛碧海前扶桑
見日若木遠含烟絕島移雲石明河瀉瀑泉仰三
象轉身在蔚藍天元素集

陳仲詩美人睂黛月同彎侍駕登高薄暮還共
陽橋下曲年年聲繞兔兒山天啓宮詞

朝元館嘉靖四十五年五月建萬曆二十八年五
顯陽殿萬曆二十九年五月建景德殿萬曆二十
十月建宮殿額名

大光明殿門東向日登豐曰廣福曰廣和曰廣寧
門曰玉宮曰昭祥曰凝瑞前殿則大光明殿也左

殿右太初殿又有宣恩亭饗社亭一陽亭萬仙亭
日永吉左安右安中爲太極殿東總宗殿西總道
帝師堂積德殿壽聖居福真懋祿仙室五所毀於萬
三十年後有天元閣下曰闡元保祚同上
嘉靖三十六年十一月大光明殿工成世宗實錄
嘉靖十年上于西苑隙地立帝社帝稷之壇用仲圭
秋次戊日上躬行祈報禮蓋以上戊爲祖制社稷祭
故抑爲次戊內設爾風亭無逸殿其後添設戶部尙
或侍郎專督西苑農務又立恒裕倉收其所獲以備
殿及世廟薦新先蠶等禮蓋又天子私社稷也此古
冊所未有自西苑肇興尋營永壽宮于其地未幾而
高元等殿繼起以元極爲拜天之所當正朝

以大高元爲內朝之所當正朝之文華殿又建清穆
爲行香之所每建金籙火醮壇則上自躬至焉凡人
青詞諸臣皆附麗其旁即閣臣亦晝夜供事不復至
淵閣蓋君臣上下朝眞醮斗幾三十年帝社稷相
終始至穆宗紹位不特永壽宮爲牧場并西苑督農大
臣亦裁去矣野獲編

西苑農務凡占地五頃有餘役農五人老人四人
八人每人日支太倉米三升仍復其身耕畜則從
監支糧草先是工部蓋農舍築牛宮造倉廩順天
進穀種比其獲也戶部以本年所入之數上聞蓋自
言皇后親蠶之說行于是農桑並舉以復遂古神農之
政未幾親蠶禮即廢而農務則終世宗之世焉同上

嘉靖十年八月帝御無逸殿之東室曰西苑舊宮是聯
文祖所御近修葺告成欲于殿中設皇祖位祭告之卒
畢宜以宴落成之又曰無逸之作雖所以勸農而勤學
之意亦在其中今用宴以落成之經筵日講官俱與仍
各進講七月詩無逸書各一篇世廟聖政紀要

嘉靖二十一年上元上御幽風亭賜朱孝忠等五臣宴

觀燈

肅皇外史

世宗初建無逸殿于西苑冀以幽風亭蓋取詩書義以
重農務而時率大臣游宴其中又命閣臣李時翟鑿輩
坐講幽風七月之詩賞賚加等添設戶部堂官專領稽
事其後日事元修即於其地營永壽宮雖設官如故而
上上所創春祈秋報大典悉遣官代行撰青詞諸臣雖

傑直於無逸之旁廬而屬車則絕跡不復至其殿惟
直工匠寓居彩畫神像並裝潢渲染諸猥事而已至甲
辰年翟鑿生二子中式被議鑿辨疏以日直無逸
時上奉道已虔惟稱上元高元及元威元功而鑿一作
尙舉故事上大怒褫逐之此後并殿亭舊名無齒久者
矣世宗上賓未期月西苑宮殿悉毀惟無逸則至今存
至尊於西成時亦御幸內臣各率其曹作打稻之戲
凡播種收穫以及野籥農歌徵糧諸事無不入御覽
較上耕籍田時尤詳云今上甲申乙酉間無逸燼于
輔臣申吳縣等奏皇祖作此殿欲後世知稼穡艱難
慮甚遠非他游觀比宜以時修復上深然之今輪奐
如新也野獲編

打稻之戲駕幸無逸殿鐘鼓司扮農夫饁婦及田畯
吏徵租納稅等事 燕史

樊深駕幸無逸殿命輔臣進講無逸幽風頌維彼園
唐奄有萬方乃命神禹于理于疆爰及成周農桑足
愛忠哉元輔克善其謀書記無逸艱難可稽君子所
知小人所以詩載幽風農桑不廢無衣無褐何以卒
歲惟我聖躬志切于耕遠宗唐帝近比周成駕幸無
逸命及元老文武成周農桑是寶何以言之詩書在
卽何以講之幽風無逸乃聖乃神乃武乃文功崇惟
志業廣惟勤克勤于邦克儉于家天心克享其何以
加含物化光德合無疆超彼東周嘉靖殷邦 西田集
李廷機無逸殿箴巍巍紫殿于此禁中維皇游衍吳

天與通天之立君豈曰爾逸四海萬幾一日二日逸
則必淫勞則能思治忽存亡端繫于斯是以君道無
逸爲貴一心無逸百祥攸萃精神日強事功日起可
以延年可以致理在昔聖人受命享國安於泰山壽
于箕翼令名鴻號聲施至今何以致然無逸乃心忠
哉姬旦左右成王卻顧長慮懿訓用彰叙述列辟自
商及周德有勤逸祚有短修遺編斯存萬世不易南
面耆龜治安藥石我皇撫運累洽重熙匪曰未盛所
慮平陂我皇廸德剛健正中匪曰未至所慮初終功
在一簣治慎無虞無逸作所實爲良圖勿謂旣聖逸
則滅德勿謂旣治逸則叵測勿謂定爾惟逸乃離勿
謂咸賓惟逸乃貳宴安可懷得無妨政耽樂可從得

無伐性雖當遊觀母忘儆念及小民心存稼穡操而競業去而怠荒天休滋至萬壽無疆

李文節公集

姜應麟無逸殿箴維辟承天日有萬幾事起于忽患

生于微惟彼哲王勵精弘化若踐春冰若馭泛駕几

几公且遠思令猷爰陳無逸入告嘉謀勉勉我皇願

思其義自強不息克勤罔替母謹大廷而懈深宮既

虔厥始必保其終母謂予明視於無形母謂予聰聽

於無聲母謂天與命不易哉母謂人歸民罔常懷小

考槃寤言

臣進規治道在邇母怠母荒夙夜敬止

夏言無逸殿西壁詩睿藻承遺訓農歌啓聖衷千秋

所無逸七月詠幽風帝學詩書在神謀制作同光昭

文祖業原上有新宮

桂洲集

嚴嵩無逸殿直舍和夏少師韻燈火通宵晃禁庭霧

曉雲閣近宸居瑞烟入坐香浮苑寒色窺簾月到除

緜嶺乍聞丹鳳吹穀城先訪赤松書歸來未向人間

說天語新承燕對餘

鈴山堂集

國初無親蠶禮嘉靖九年勅禮部曰耕桑重事古者帝

親耕后親蠶以勸天下自今歲始朕親耕皇后親蠶其

具儀以聞于是大學士張璁等請于安定門外建先蠶

壇準先農壇制旁設採桑壇倣籍田制其別殿如南郊

齋制少減其數即齋旁起蠶房為泐蠶所皇后採桑三

條後三宮夫人採五條列侯九卿夫人採九條仍擇良

婦受桑浴蠶于內以終事詔如議行詹事府詹事霍鏗

言皇后出難越宿且郊外別建蠶室則宮嬪命婦未見

蠶事勢難久行乞擇近地便口部亦言安定門外水源不通無浴蠶所初禮部議于白城內西苑中有太液瓊島之水且唐制亦在苑中宋宮中從禮部議便上命築親蠶壇于安定門外十年三月改築壇于西苑仁壽宮側壇高二尺六寸四出陛廣六尺四寸東爲採桑壇方一丈四尺高二尺四寸三出陛鋪甃如壇制臺之左右樹以桑東爲具服殿北爲蠶室又爲從室以居蠶婦設蠶宮署于宮左置蠶宮令一員丞二員擇內臣謹恪者爲之十四年皇后親蠶于內苑

明集禮志

嘉靖九年三月皇后親蠶點差采二命婦一十七人會昌侯孫果妻顧氏玉田伯蔣榮妻黃氏靖遠伯王璉妻常氏宣城伯衛鏞妻張氏成山伯王洪妻周氏兵部尚

妻袁氏禮部尚書文淵閣大學士翟鑾妻劉

梁材妻楊氏禮部尚書李時妻何氏刑部

氏都察院右都御史汪鉉妻程氏禮部

女歐陽氏刑部左侍郎聞淵妻方氏工部

妻王氏通政使司通政使張妻楊氏國

子監祭酒許誥妻陳氏翰林院學士顧鼎臣妻朱氏

嘉靖祀典

世宗更定祀典遂行皇后親蠶禮當時俱咎夏貴溪逢迎上意御史馮恩至謂后親蠶于郊不可示後世然夏說未可非也周禮天官內宰中春詔后率內外命婦始祭蠶於北郊漢禮儀志皇后祀先蠶以中牢文帝景帝元帝俱詔皇后親蠶魏黃初中依周禮置壇于北郊晉

與高齊俱置高壇皇后親祭俱躬蠶後周因之隋置壇
宮北三里皇后以太牢祭唐置壇在長安宮西苑中貞
觀顯慶先天乾元間皇后親蠶皆先有事于先蠶壇儀
具開元禮宋用高齊制后親享先蠶貴妃亞獻昭儀終
獻其神則祠天駟星次則黃帝元妃西陵氏漢加苑祿
婦人寓氏公主後又益以蠶女馬頭娘之屬要皆有所
本嘉靖之制雖未盡合古然農桑並舉固帝王所重也
訂獲編

皇甫汸蠶室成詩蠶館開周典鸞輿扈漢儀棘堦春
窈窕桑沼晝漣漪繭獻人日衣明上帝時娥媼御

王母玉佩降瑤池

皇

集

周祚西詩鳳輦朝陽合鸞輿大內通聖朝典禮樂

行殿按蠶宮

周氏家藏集

夏言西苑詩龍池西畔苑墻橫碧樹朱亭曉望明歲
歲君王深駐輦百花香裏看春耕北郊已復親蠶禮
內苑仍開獻繭宮繅出素絲方玉雪織成元袞炷山
龍昭和殿枕兔兒山春日曾留聖主歡翠蓋龍駒出
西苑霜毫玉管賦祇壇西苑門前渡彩舫龍池烟水
漲冥冥碧山故繞承光殿綠樹新藏寶月亭
桂洲集

金海橋之北曰玉熙宮曰承華殿曰元儔殿曰寶月亭

曰清馥殿曰騰禧殿

燕史

上熙宮二坊曰熙祥熙瑞後殿曰清仙宮東壽祺齋西
祿祺齋又有鳳和居鸞鳴居仙輝館仙則館
宮殿額名

神廟設玉熙宮選近侍三百餘員學宮戲駕陞座則承

應之劉榮印其一也 燕史

玉熙宮在西安裏門街北金鰲玉竦橋之西明愍帝每
宴玉熙宮作過錦水嬉之戲一日宴次報至汴梁失守
親藩被害遂大慟而罷自是不復幸玉熙宮矣 金鰲退
食筆記

殿前有丹馨門錦芳翠芬二亭嘉靖十一年三月
宮殿額名

歲嵩賜遊清馥殿詩十里宜春苑金堤覆綠楊水涵
瑤殿碧花簇錦亭芳馳道通長樂離宮接建章微臣

何幸留賞沐恩光 鈴山集

殿覆以黑琉璃瓦明武宗西幸悅樂伎劉良女遂

此俗呼為黑老婆殿 金鰲退食筆記

胡纘宗擬古詩驚喜君王至西華夜啓扉後車三
乘載得美人歸 烏鼠山人集

按康陵載劉良女歸號曰夫人及南巡日帝
期以中途召之夫人脫簪予帝以示信帝騎
過盧溝亡之大索不得也行至臨清念夫人
召之以不見簪不往帝不獲已兼程抵潞河
載夫人偕南寺觀旂幟列鎮國公號復繫以
名夫人每得前書嘉靖初納南京給事中王
紀之言俾盡撤去然夫人在途常諫帝游獵
非專以色固寵者明之諸陵皆有妃從葬而
康陵獨無之惟二妃葬于金山無姓氏殆亦
為尊者諱也

金海橋之東北巋然若山者曰廣寒殿俗二遼后梳粧樓也河上有乾祐閣俗云北臺是也高八丈一尺廣十七丈天啓二年毀平之就其地爲嘉樂殿其門曰延景門其西則內教場也稍南有坊曰余音引祥橋其東則北關口也燕史

瓊島在大液池中從承光殿北度梁至島有巖洞窈窕磴道紆折皆疊石爲之其巔古殿結構翔起周迴綺牖玉檻重階而上榜曰廣寒之殿相傳遼太后梳粧臺今闕檻殘壞內金刻雲物猶彌覆椽棟間下布以文石傍一榻亦前朝物殿前舊有四亭曰瀛洲方壺玉虹金露今惟遺址耳西元集

瑤花島在內苑之北自山麓至顛百三十餘步周二百

皆壘石而成者石磴陰洞古檜喬松縈新蔭

府也頂有廣寒殿四隅各有亭左曰玉虹曰方壺

金露曰瀛洲山半有三殿中曰仁智東曰介福西

和臨下臨太液池山上常有雲氣浮空細縵五彩變

則戴司成集

瓊華島土取自塞外輟耕錄西軒客譚可稽也石移自

吳嶽明宣宗廣寒記可證也涿水亭雜記

謝鐸瓊華島詩蓬海分明在眼中暖雲高捧玉芙蓉

春陰欲下清虛殿朝彩先浮最上峰瑤管聲中迷去

鶴金根影裏護飛龍夜來雨過知多少試向東郊問

老農桃溪淨藜

黃佐入瓊華島尋遼后粧樓青梧飄素秋烟霜異昏

且所忻天地肅適意山水翫眇默循玉闕或遲度金
澗長虹浮大川積翠橫天半瑤甍拂台斗荷隱瞰雲
漢風起雲嵯峨日耀樹零亂昔聞青娥妝今見碧草
蔓采蓮無緩歌握蘭有遺歎淋池翔玉鳧芳洲宿朱
鴈蹇予及朋好羨爾遊波瀾緬懷巖桂叢徘徊歲將
晏 秦泉集

文徵明瓊華島詩海上三山擁翠鬟天宮遙在碧雲
端古來漫說瑤臺迥人事寧知玉宇寒落日芙蓉烟
裊裊秋風桂樹露團團勝遊寂寞前朝事誰見吹簫

駕綵鸞 甫出集

阜城北苑中有廣寒殿瓦甍已壞榱桷猶存相傳以爲
遼蕭后梳粧樓 卍定鼎燕京命勿毀以垂鑒戎至萬

曆七年五月忽自傾圮其梁上有金錢百二十文益鏡
物也上以四文賜余其文曰至元通寶按至元乃元世
祖紀年則殿創于元世祖時非遼時物矣 太岳集

永樂七年三月車駕至北京命學士胡廣諭德楊榮金
幼孜參撰王英等從遊萬歲山 翰林記

金幼孜和胡學士春日陪駕遊萬歲山詩鳳輦遊仙
鳥春殘花尙濃龍紋蟠玉砌鶯語度瑤宮香霧浮高
樹祥雲麗碧空五城雙闕外宛在畫圖中截業凌丹
闕迢遙跨紫臺龍香浮日動鳳蓋拂雲來疊嶽參差
出層厓隱映開幽情不可極臨眺重徘徊 金文靖公
集

胡儼次韻胡學士陪駕游萬歲山詩鳳輦宸游日祥

雲夾道紅香風傳別殿飛翠繞行宮徑千岩合波
迴一鏡空忽看鸞鶴起聲在半天中閣道雲爲幃仙
山玉作臺更無凡迹到只有異香來柳拂金輿度花
迎寶扇開太平多樂事扈從得徘徊胡奈酒集
王洪和胡學士從遊萬歲山詩飛旆臨丹壑鳴鑣陟
紫臺日邊雙鳳下雲裏六龍來寶殿臨空敞瑤筵就
水開共誇青鑱客陪宴栢梁回教齋集
宣德三年上奉皇太后遊西苑上親掖太后輿上萬歲
山奉觴上壽太后悅酌酒飲上且曰今天下無事吾母
子得同此樂皆天與祖宗之賜也天下百姓皆天與祖
宗之赤子爲人君但能保安百姓使不至於饑寒則吾
子斯樂可永遠矣宣宗實錄

宣德三年三月上命尙書蹇義內閣學士楊士奇楊榮
等十有八人同遊萬歲山計乘馬將從者二人登山周
覽復賜登御舟泛太液中官拏舟網魚有旨人賜御
釀玉醅一甌飲既復命水馬游小山翰林記
楊榮泛太液池作以春波暖承恩泛綵舟輕盈蘭
棹發蕩漾玉虹流影移宮樹茶香出御甌此中多
勝景况是從宸游文敏公集
宣德七年七月上登萬歲山坐廣寒殿召翰林儒臣傳
命周覽都畿山川形勢既畢上曰茲山茲字元順帝所
日宴遊者也豈不可感臣叩首曰殷之跡周之監也
翰林記

宣宗章皇帝御製廣寒殿記萬歲山在宮城西北隅

皆奇石積疊以成左右二道宛轉而上飛樓複閣廣
亭危榭東西拱向最高者爲廣寒鞅雲霞納日月天
下之偉觀莫加於此矣永樂中朕侍皇祖太宗文皇
帝萬幾之暇燕遊於此天顏悅懌顧茲山而諭朕曰
此宋之艮嶽也宋之不據以是金不戒而徙于茲元
又不戒而加侈焉睹其處思其人憂書所爲傲峻宇
雕牆也吾時游焉未嘗不有傲於中昔唐九成宮太
宗亦因隋之舊去其汰侈而不改作時資宴游以存
監省汝將來有國家天下之任政務餘閒或一登此
則近而思吾之言遠不忘聖賢之明訓國家生民無
窮之福矣朕拜稽受命書不云乎皇祖有訓詩不云
乎儀刑文王肆嗣位以來凡事天愛民一體皇祖之

心敬而行之洞洞屬屬罔間風夜比登茲山顧視殿
宇歲久而墮遂命工修葺永念皇祖儼如在上敬以
所受大訓筆而勒諸石旣以自省亦以昭示我子孫
於億萬年 御製集

八年四月上調楊士奇楊榮曰朕於宮中所在皆置書
籍楮筆人修葺廣寒清暑二殿及瓊華島欲於各處皆
置書籍卿一人可於館閣中所能書者取五經四書及
說苑之類毋書錄數本分置殿中以便觀覽 寶錄
楊士奇從游西苑詩廣寒殿屬天家晚從宸游駐
翠華瓊液總頒仙掌金支皆押御筵棹穿萍藻
波間雪旗颺芙蓉水上霞身世直超人境外玉盤親
捧棗如瓜 東甲集

皇甫汭廣寒宮登眺詩寶閣凌霄建珠牕映日開月
臨疑桂宇露灑卽銅臺山悉圖嶠入池猶象漢迴倚
粧花屢窺舞鳥能來傾國元因色勞民豈但財地
隨元運改棟與美人催殿監良非遠秦宮亦可哀聖
朝留故蹟皇覽實休哉皇甫汭勳集

郭正城詩苑西古殿鬱崔嵬輦路雲封晝不開樹老
千年能化石池生劫有殘灰虹橋依舊通牛渚露
瓦分明見鳳臺門琉璃州萬傾我皇時駕六龍來
黃離草

李裴都城雜咏

白日靜波流小殿玲

夾御溝

花樹重重春爛

游人偷上洗粧樓

李十集

王世貞宮詞

京兆進春牛百戲魚龍曼衍遊雜

杳香車看不見好登遼后洗粧樓

并州山人稿

乾佑閣建自明萬曆年册在太液池之北高八丈一尺
廣十七丈磴道三分三合而上倒影入水一蕩漾如
水晶宮闕天啓時毀之一嘉樂殿其門曰延景
門再西則親軍內教場也在孝退食等記

萬曆二十九年六月新築大內乾德殿御史林道楠董
其工至三十年四月道楠上言三殿兩宮高不過十
二丈今臺高八丈一尺加以殿宇又復數丈其勢及出
宮殿之上禁中豈宜有此不報神宗實錄
萬曆三十三年八月更乾德殿為乾德閣天啓元年八
月毀之四年五月添建嘉豫殿宮殿額名

太液西隄出元北臺高數丈中作兩頂小殿用黃瓦左右各元下天皆碧南北垂接斜廊懸級

而降而若城下臨射死背設門墉下瞰池有馳道可以走馬乃武皇所築閱射之地西元集

正德十一年二月命右都督張洪監督團營西官廳復指揮僉事神周官代洪營勇士營時江彬許泰皆以邊

將得幸上好武特設東西兩官廳于禁營東以太監張忠領之西以泰領之周嘗以罪少亦洪亦

得進用未幾益以劉暉皆賜一姓為義子四兵號外四家彬兼統之上又自領善騎射者為一營謂之

中軍於夕操練呼譟火礮達于九門浴鐵文組照耀宮苑上親閱之名曰過錦言也之如錦也諸軍悉衣

黃鼠甲中外化之雖金緋盛服亦必加此于上泰及周等遮陽帽上飄龍染天鵝翎以為飾貴者飄三英次二

英兵部尚書王瓊得賜一英冠以下教場自謂殊遇焉武宗實錄

李夢陽內教場歌雕弓豹韃騎白馬大明門前馬不下竟入內伐鼓大同耶官府耶將軍者許耶武臣不

省武奈彼四夷西內樹旗皇介夜馳鳴礮烈火嗟嗟辛苦崆峒集

馬汝驥平臺詩曲臺通太液複道肅鈞陳虎亦歸營久龍光繞禁新柏梁閉日月蓬閣接天人漢帝崇文

化賡歌奉紫元元集陳沂平臺詩漢乘生華蜃天光落彩虹穹階曾帝陟



飛觀有仙通燕士何年召周民不日攻禁西傷舊事

七校指離宮 拘虛集

文徵明詩日上宮墻飛紫埃先皇閱武有層臺下方

馳道依城盡東面飛軒映水開雲傍綺跡常不散鳥

窺仙仗去還來金華待詔多頭白欲賦傷媿不才

甫田集

嘉靖三十年七月定營制命改舊內教場名曰內殿營

欲以團操內 年二月工部請營建祀所并營舍中

立一臺備御 乃遣朱希忠告廟尚書歐陽必進祭

司工之神 世錄

北門口亭 三年六月更湧玉亭二十一年三月

更匯玉渚西龍淵亭萬曆三十年七月廷會景亭嘉靖

二十二年三月更龍澤亭萬曆三十年七月更龍湫亭

宮殿額名

嘉靖二十二年四月新作雷霆洪應殿成 世宗實錄

雷霆洪應之殿有壇城轟雷軒嘯風室嘯雪室靈雨室

耀電室清一齋寶淵門靈安堂精馨堂馭仙次輔國堂

演妙堂八聖居俱嘉靖二十二年三月懸額 宮殿額名

上召禮部尚書夏言於無逸殿諭之曰西海子以午日

奉兩宮游宴止行望祀宜特建祠宇言退疏言海子以

源西山繞出甕山後匯為七里灤東入都城潞為積水

潭南出玉河入大通河轉漕亦賴其利比之五祀其功

較大禮宜特祀請於開口湧玉亭後隙地建祠詔可 嘉

嘉靖十五年建金海神祠于大內西苑湧泉亭以祀宣靈弘濟之神水府之神司舟之神二十二年改名弘濟神祠

國朝典彙

金海祠以仲春仲秋上壬日用事遣太常卿行三獻禮祝辭曰粵稽瓊源其來舊矣自彼玉泉之委發茲太液之流潤澤禁垣功亦彰矣茲惟仲春敬修時祀用報靈秋祝神其流福以惠我生民尙享

嘉靖祀典

夏言苑中寓直紀事詩湧玉亭前夜泛舟碧荷香靜雨初收遙看北岸紅烟裏水殿珠簾盡上鈎佳洲集天順四年九月新作西苑殿亭軒館成苑中舊有太液池池上有蓬萊山山巔有廣寒殿金所築也西南有小

山亦建殿于其上規制尤巧元所築也上命即太液池東西作行殿三池東向西者曰凝和池西向東對蓬萊山者曰迎翠池西南向以草繕之而飾以堊曰其門各如殿名有亭六曰飛香擁翠浴波歲寒會景映輝軒一日遠趣館一日保和工成上臨幸召文武大臣從遊歡賞竟日英宗實錄

正德十年七月重修太素殿殿舊規一飾茅覆實與名稱新制務極華侈凡用銀二十餘萬兩役軍匠三千餘人歲支工米萬三千餘石鹽三萬四千餘斤他浮費及續添工程不在此數武宗實錄嘉靖癸卯夏四月新作雩人成其以金海帶以瓊山規模闊偉地位肅嚴前為雩禱之壇後為太素殿以

奉祖宗列聖神御齋館列峙臨海為亭曰龍澤曰龍湫東為弘濟祠經台昨秋至是而亭成焉 鈴山堂集

太素殿前有亭一門嘉靖十三年七月更殿名為壽

源旁有正心齋持敬齋後 嘉靖二十二年三月

月更五龍亭五亭中曰龍 日澄 日滋香右日湧

瑞曰浮翠二坊南曰福渚北曰壽岳三洞上隆壽中玉

華下仙游其素左素右二門天啓七年六月塞之三洞

天啓元年毀 宮殿額名

會景亭南有屋數連通池水以育禽鳥舊名天鷲房有

亭曰映暉曰澄碧凝和殿在池東 向二亭臨水口湧

翠飛香迎翠殿在池西東向臨 有亭曰澄波明嘉靖

時史建浮香寶月二亭 金藻 筆記

映暉亭嘉靖二十二年四月更騰波亭三十五年五月

更滋祥亭萬曆三十七月更香津亭澄碧亭嘉靖二

十三年六月更飛雪亭三十年五月更鴻福亭萬曆三

十年七月更騰波亭 和殿嘉靖二十三年六月更惠

熙殿四十二年三月更元熙殿會景亭嘉靖二十二年

三月更龍澤亭萬曆三十年七月更龍湫亭 殿即

承華殿浮香亭嘉靖十三年五月建三十年六月更矣

蓉亭寶月亭嘉靖十一年三月移建延年殿 靖四十

三年三月建 宮殿額名

嘉靖四十三年三月元熙延年殿成四月以元熙承華

寶月三殿亭工完賜工部尚書雷禮等銀幣 世宗實錄

北關口東岸日船屋冬藏龍舟之所 燕史

瑞華島東北過堰有水殿二一藏龍舟一藏鳳舸舟首尾刻龍鳳形上結樓臺以金飾之又一浦藏武皇所造

西元集

烏龍船岸際有叢竹陰屋浦外二亭橫出水面自瓊華島東麓過石橋由陟山門折而北循岸數百步

金鰲退食筆記

有水殿二深十六間藏龍舟鳳舸方船制長十丈九尺濶二丈九尺五寸為方形嘉靖十

七年於禁苑成造以備御用置塢居之龍鳳船肖龍鳳

形飾以五采置塢二居之采蓮船三係司苑局於西

湖采鮮所用者水部考

馬汝驥詩風設

龍舟鎖日雲樓臺疑漢簫

鼓心橫汾池豈見明鑿波猶太液分昔年浮萬里蘭

桂賦紛西元集

文徵明詩列殿陰陰水竇連漢家帝子有樓船蘭桂

桂楫曾千里錦纜牙橋憶往年汾水秋風空落日隋

堤楊柳漫青烟今皇別有同民樂不遣青龍漾碧川

甫田集

歐大任龍舟浦蕭鼓中流發秋風散浦烟淋池新樂

府汾水舊樓船賞勝觀濤日遊非習戰年甘泉思扈

從回首濯龍川歐虞部集

承光殿甄砌如城墻以磴道分上之上有樓閣古松此

乾明門西也曰御河橋即金海橋橋之東岸再南曰五

雷殿即椒園也亦名蕉園再南曰西苑門矣燕史

承光殿在太液園以甕城殿構環轉如蓋一名圓

殿中有古栝數百年物也甫田集

承光殿一名圓殿在太液池東圍以甃城池有大石橋
二其一跨海子東西曰金鰲玉螭其一跨瑤華島之南
日堆雲積翠而圓殿則介其南殿前有古檜一株傳為
金時遺植蒼勁天 若虬龍之擎空真有神物呵護之
者自嘉靖以來每歲給檜俸米若干石 燕都遊覽志

承光殿嘉靖三十一年更乾光殿 宮殿額名
積翠坊下有圓殿中大松偃蓋青葱萬曆年已枯死封
之官都督踰年復生 客燕雜記

廖道南承光殿詩承光臨太液長日水雲封橋帶流
虹渚門迎積翠峰榻間學士草壇畔大夫松寶藏來

淵海時瞻紫氣濃 元素集
又徵明詩小苑平臨太液池金鋪約戶鑲盤螭雲中

帝座飛華蓋城上鈞陳繞翠旗紫氣曾迴雙鳳輦青
松猶有萬年枝從來清蹕深嚴處開盡碧桃人未知
甫田集

太液池一西苑中南北亘四里東西二百餘步東瞰瑤

華島東南 儀天殿殿前老檜一株盤回若偃蓋中架
長橋兩端 一坊西曰金鰲東曰玉螭天氣清明日光

滉漾清徹 後 戴司成集
太液池在子城西乾明門外周遭凡數里其源自玉泉

山合西北諸 流入都城德勝門滙為積水潭亦名海
子至北安門水關流入西苑人呼西海子 燕都遊覽志

永樂十五年十一月壬申金水河及太液池冰凝具樓
閣龍鳳花卉之狀上賜群臣觀之 成祖實錄



宣德八年三月少保黃淮辭歸上宴餞之于西苑太液池親灑宸翰製詩送之仍賜金織衣一襲大政記
宣宗章皇帝御製詩天香早折仙桂枝筆花五彩開鳳池蓬萊之仙直奎壁近侍九重天咫尺永樂聖人臨御初鞠躬稽首陳嘉謨仁宗監國文華殿左右謀猷共群彥朕承大寶君萬方相與共理資賢良傾心寫情任舊老而卿引疾先還鄉五歷星霜復相見霜鬢蕭蕭秋滿向是時朝旭光升紫殿明相對清言良憫情留之累月未盡意歸心又欲東南征太液清泠涵碧藻楊柳芙蓉相映好鳧鷖瀉瀉弄晴波紫霧紅雲拂瓊島芳肴在俎酒在壺工歌鹿鳴續白駒君臣大義士所重心雖庭闕身江湖雁蕩峯高高不極出

有謝公舊游迹采芝劔苓可長年應在天南憶天北
御製詩集

胡廣陪駕至太液池作玉砌臨無地飛甍上有天微風斜舞燕高柳拂鳴蟬岸草茸茸細池荷個個圓孰知丹禁裏別有好林泉胡文穆公集

金幼孜和胡學士秋日陪駕游太液池遠水含秋色飛霞映晚天折荷驚白鷺倚樹聽元蟬翠合三山近波涵一鏡圓子雲才好獨步賦甘泉金文靖公集

西內海子中有斗牛即虬螭之類遇陰雨作雲霧常蜿蜒道旁及金鰲玉竦之上呈齋居西內宮女過見驚什宮監以問上曰此宜處山後何爲在此駭人乎是夜聞跋浪跳擲之聲日視之湖水破裂一道已徙去矣

談

薛蕙宮詞荷花簇錦柳垂絲一片丹青太液池御榻

獨留清暑殿宮娥空唱采蓮詞 西原集

蔣山卿宮詞十里湖光引玉泉仙娥逢上釣魚船最

憐一種天然色並向中流采白蓮 南冷集

巖高賜太液乘舟詩薄舟演漾水雲空花葉田田鳥

喚風權入瓊波最深處玉樓金殿影西東 鈴山堂集

王世貞正德宮詞金鰲橋畔柳絲長舴艋船頭有柁

黃六院小兒初病酒御前親自過魚湯 舟州山人稿

董穀玉棟橋詩正愛湖光澄素練卻看人影度長虹

宮墻睥睨斜臨碧水殿翠簾遠映紅宛轉銀河橫象

緯依稀太液動秋風西華門外塵如海一入天街迥

不同

區大相玉棟橋詩雕闌宛轉度芳溪映日春旗拂綠

霓碧浪晴開天苑右青山近出帝城西潭魚在藻驚

人躍蒼鳥啣花近水啼惟有岸楊汀草綠長承玉輦

幸金堤 海日集

唐時升詩石鯨鬣欲乘風紫閣重重倒影中夜半

漁人燈火散起看明月出龍宮 三易齋集

承光殿南從朱扉循東水滸半里崇闕廣砌中一殿碧

瓦穹窿如蓋天貫以黃金雙龍頂纓絡懸綴雕龍綺牕

朱楹玉檻八面旋匝日崇智殿殿後一亭金飾北瞰池

水轉西至臨漪亭又一小石梁出水中亭八面內外

皆水云釣魚臺殿前牡丹數十株名芭蕉園 西元集

芭蕉園在太液池東崇臺復殿古木珍石叅錯其中又有小山曲水實錄成於此焚稿甫田集

芭蕉園有宮眷法從人等至此下馬二石碑當是世宗設醮時所立金鰲退食筆記

西苑南有芭蕉園養花上供地傍有飛香浮玉二亭亭南臺曰羅臺殿曰昭和北有百鳥房虎豹圈崇禎四年

燕剗記

實平日進呈焚稿于芭蕉園園在太液池東崇垣

復殿湧幢也品珍石叅錯其間又有小山曲水則焚藁之處

五雷殿左迎祥館右集瑞館萬曆二十九年三月添扁宮殿額名

夏言臨漪亭詩綠樹陰陰翠殿寒臨漪亭上倚闌干

誰知鳳閣龍樓裏亦有青山碧水看桂洲集

陳沂芭蕉園詩雨後芭蕉苑春深楊柳宮倚雲懸碧

蓋縈霧閉雕籠輦路回天上歌臺出水中忽聞人語

笑沙畔起驚鴻拘虛集

馬汝驥詩輦道山樓直宮園水殿低碧荷香檻出紅

藥晚階齊釣石蛟龍隱歌臺鳥雀啼翠華當日幸花

木五雲迷西元集

廖道南芭蕉園詩旖旎芭蕉色繽紛滿御園午陰便

鹿夢春雨罷蜂喧綠借芙蓉潤青交薜荔翻詞林曾

獻頌此日重承恩元素集

文徵明詩小山盤折翠嶺呀松桂陰陰輦道斜草長

蘭亭迷曲水雨深桃洞自飄花紫雲依舊圖黃屋青
鳥還應識翠華知是史臣焚草地文光隱隱結紅霞
甫田集

薛蕙西關遇雨詩窈窕西清內參差水殿連歸雲向
平樂飛雨集廿泉明月裁班女迴風唱麗娟龍池初
望幸來往木蘭船西原集

由金海橋玉熙宮迤西日孺星門迤北日羊房夾道牲
口房虎城在焉內安樂堂在焉成化間萬貴妃專寵孝
穆紀皇后有娠託疾居此誕生孝宗燕文
羊房夾道舊有貞慶殿萬曆三十一年八月毀宮殿額
名

虎城在太液池之西北隅睥睨其上而阱其下阱南爲

鐵門關而竇其南爲小狝小狝內有鐵柵如籠以檻虎
者虎城西北隅有豹房燕都遊覽志

西內有虎城畜虎豹旁有牲口房養珍禽奇獸上曰民
脂民膏養此何用遂殺虎以賜近臣餘皆縱之崇禎遺
錄

王世貞正德宮詞窄衫盤鳳稱身裁玉靶雕弓月樣
開紅粉別依回鶴隊君王新自虎城來弁州山人集

正德二年八月蓋造豹房公廨前後廳房并左右廂歇
房上朝夕處此不復入太內矣武宗實錄

七年添修豹房屋二百餘間費銀二十四萬餘兩同上
唐時給役禁中多名爲小兒如花藍小兒飛龍小兒五
坊小兒是也五坊者德宗所立曰鵬坊鶴坊鷄坊鷹坊

狗坊漢有狗監正德中豹房皆是此意穀城山房筆塵

王世貞正德宮詞玉水垂楊面面栽豹房官邸接天

開行人莫愛纏頭錦萬乘親歌壓酒杯舟州山人稿

百獸房在虎城之後連楹南向燕都游覽志

禁苑中四方鳥獸畢備其不可馴者盛以樊籠有鷲鳥

高六七尺諸禽獸皆畏之不知其何名也獨無虎豹獅

子之屬相傳先朝皆蓄以備遊翫至今上中年尚有虎

數隻一夕上夢虎齧左足覺而腓痛疑其祟令司苑者

勿與食餓殺之內一虎甚大長丈許餓至二十四日方

死呼聲動地自是不復畜焉五雜俎

穆天子得白狐以為異以天下無粹白之狐也今西內

有白狐居籠中甚馴露書

沂放內苑諸禽詩多年調養在雕籠放出初飛失

叢祇為恩深不能去朝來還繞上陽宮狗虛集

七年十一月詔建鎮國寺於大內西城大政記

九年十月刑部主事李中上言今日大權未收儲

建義子未葦紀綱日弛風俗日壞小人日進君子

退士氣日靡言路日閉名器日輕賄賂日行禮樂日

刑罰日濫民財日殫軍政日敝善治一無可舉蓋以

陛下惑於異端也夫禁掖嚴邃豈異教所得雜今乃于

西華門內豹房之地建護國佛寺延住番僧日與親處

異言日沃忠言日遠則用舍之顛倒舉措之乖方政務

之廢弛豈不宜哉伏望陛下毀佛寺出番僧妙選儒臣

朝夕勸講務正心誠意之學明二帝三王之道攬大權

以絕天下之奸建儲位以立天下之本革義子以正天下之名疏人不報尋降廣東通衢驛驛丞武宗實錄櫺星門迤西曰西酒房曰西花房曰大藏經廠即司禮監之經廠也燕史

正德八年正月詔建延壽僧寺堂釋殿于西內經廠大政記

司禮監大藏經廠按碑記皇城内西隅有大藏經廠隸司禮監寫印上用書籍及造制幾處內有解字庫

藏作房及管庫監工等處官員藏庫則堆貯歷代經史文籍三教番漢經典及國

文翰印板石刻于作房乃匠成造之所其印板用久模糊則入池刷洗復用建自正統甲子歷至嘉

靖戊午世宗皇帝造元宮殿將本廠大拆占項雖存而宮匠出入狹隘不便隆慶改元都拆毀其

後內監展拓舊基重加修飭始于萬曆三年二月落成于五月燕都遊覽志

經廠又西曰洗帛廠曰果園廠曰西安裏門曰甲乙丙丁戊及承運廣盈廣惠廣積贓罰十庫燕史

果園廠在戶星門之西明永樂年製漆器以金銀錫木為胎有剔紅填漆二種剔紅合有蔗段蒸餅河西三撞

兩撞等式蔗段人物為上蒸餅花草為金有圓方八角絳環四角牡丹瓣等式匣有長方二三撞四式其

法朱漆三十六次鏤以細錦底漆黑光針刻大明永樂年製比元時張成楊茂劍環香草之式似為過之增漆

刻成花鳥填彩稠漆磨平如畫久而命新其合製貴小者五色靈芝邊淺者回文截金邊似數倍于別紅二日厥製也金鑿退食筆記

德三年五月遷甲乙丙丁等庫于內府四年八月以

旭天財甲乙丙丁等庫成欲盤移庫藏命魏國公徐

示行在戶部右侍郎吳璽總理其事英宗實錄

庫自戊字之後不全用十干已者已也是以改用

名曰承運廣盈廣惠廣積魏忠賢從甲字庫出

遂倚任李宗政為掌庫餘九戶宗政指揮示優異

燕史

星門迤西街南賊罰別庫之門也門傍東迤南曰蠶

從陽德門外皆可以至玉河是河也出北安門外樂

王廟西橋下入經靈臺寶鈔司東與護城河之西脉合

流過長安右門之北經承天門前再東過長安左門之

北自湧福閣會歸於皇城之吳城而總出焉同上

十庫西有司鑰庫同上

司鑰庫檢得天啓錢數枚古色斑駁進至御前上問昔

年擬年號者誰左右以內閣及翰林官對上佛然天啓

宮詞注

司鑰庫旁有惜薪司凡各官取用炭皆易州產按尺寸

鋸截編小圓荆筐用黃土刷筐盛之名曰紅籬炭厥中

舊有香匠製香餅獸炭又造將軍等像各成對高三尺

許用金彩裝畫如門神手面俱黑名曰彩裝於臘月二

十四日奏安於宮殿各門兩旁至次年二月仍歸本司

至魏忠賢擅政改而大之用傀儡體高至八九尺衣以綾絹佩以兵器夜則明燈守之人敢怒而不敢言也燕史

日下舊聞卷九終

日下舊聞卷九補遺

宮室七

嘉靖十年三月建土穀祇先蠶壇於西苑名曰土穀壇曰帝社帝穆名大學士張孚敬尙書李時至太液池使中官操舟濟之入見於舊仁壽宮賜酒饌出御製西苑視穀祇先蠶壇位賦手授孚敬曰朕偶有作卿等和之孚敬請上手書併裝成帙名曰詠和錄嘉隆間見紀無逸殿三間用輓寫刻大字農家忙詩一首并記東西間作沙壁寫無逸一篇幽風亭正而用輓寫刻大字題幽風詩一首東西兩邊作沙壁寫七月詩論對錄嘉靖二十七年七月西苑獻瑞穀雙穗者此十五本羣臣上表賀同上

蠶池明時宮人織錦之所今止存雲機廟故基

嘉靖十二年四月上幸西苑御寶月亭召張孚敬等同

游御清馥殿翠芬亭賜茗酒錦囊詩扇紅蕪花製古樂

府五七言絕句各一章命和

嘉隆間見紀

因監蟲蟻房虎豹犀象各有職秩有品料如虎食將軍

俸象食指揮俸不甚秦松之大夫漢柏之將軍乎

詩曰札

周美為尚書郎封君就養京師秩滿受父相隨奉

大門謝恩內侍引入禁苑徧觀漸臺太液之勝兩以內

珍封君謝恩者蓋少况年盈八十健爽如此者乎

述出長安門而別

震州集

昆田謹按登科考周美蕪州崑山人中嘉靖

二十三年秦鳴雷榜進士

乾祐閣宮中謂之北臺高八丈餘廣一十七丈磴道三

分三合而上俯臨閭井繁猥畢見欽天監言風水不利

議毀之天啟元年十一月十三日工部疏請得旨時吾

鄉高工部道素初授虞衡司主事於次日始督拆北臺

適禁中有窪地公請兼領築填卽以所毀臺基積土補

之事半功倍省費甚多此事本在元年而劉氏燕史謂

是二年事誤也

間史撮遺

嘉靖二十三年施藥京師為丸凡三十二以治百病俱

有湯引以白綾作袋上刻板作印云凝道雷軒施袋中

貯銀五分作方片嘉靖錢七枚雷軒朝廷道號也

暖妹

山筆

曹靜照宮詞口勅傳宣幸玉熙樂工先候九龍池粧
成傀儡新番戲盡日開簾看水嬉 紅蕉集

崇禎十七年正月二日帝於禁內大光明殿行祈穀禮
山書

梳粧臺在太液池東小山上一名瓊萃島即今白塔寺
址也 西河詩話

上

開卷十

城市一 中城上

京師雖設順天府兩縣而地方分屬五城每城有坊中
城曰南薰坊澄清坊仁壽坊明照坊保泰坊 雜坊
卜時苑坊安福坊積慶坊東城曰明時坊黃 坊思城
坊居賢坊朝陽坊南城曰正東坊正西坊正南坊宣南
坊宣北坊崇南坊崇北坊西城曰阜財坊金城坊鳴玉
坊朝天坊河漕西坊關外坊北城曰崇教坊昭回坊靖
恭坊靈椿坊發祥坊金臺坊教忠坊日中坊關外坊每
城設御史巡視所各有兵馬指揮使司設都指揮副都
指揮知事後改兵馬指揮 以指揮副指揮叅知事增
吏目昔宋以四廟都指揮巡警京城神宗置勾 左右

日下舊聞

卷十

加公事民間謂之都廂元設巡警院分領坊市八事即今巡城察院也春明夢餘錄

正陽門洪武永樂時尚沿元故名麗正洪熙元年正陽

門始見于實錄至正統二年十月行在戶部奏麗正

門已略正陽等門北平古今記冬門宣課司宣門從今各從

正統已未夏四月正陽門月城成楊文敏公

關帝廟在正陽門月城之右每年五月十三日致祭

十日太常寺題遣本寺堂上官行禮是日民間賽會

盛凡國有大災則祭告之廟用董太史書焦太史所

碑記時稱一絕萬曆中特加封三界伏魔大帝神威遠

鎮天尊旨由中出皆從詞臣心也燕都游覽志

掌道經入監林朝神廟時最有寵漢壽亭侯封號定朝所奏請也燕史

焦茲擬正陽門關王廟碑曰正陽門廟者祀漢前將

軍關侯作也侯廟祀徧天下而稱正陽門者為都城

作也侯名在百世封號在累朝而稱漢前將軍者侯

志也侯方崎嶇草澤中以一旅之師卒能佐漢扶將

領之破敵威振天下可不謂雄哉及艱危之

際矢死不回以畢其所此其人與孔子所稱殺身

取仁者豈有異夫古忠臣烈士欲有立而中廢者其

家竟之志鬱于生前未常不赫赫于後世矧侯之節

較與日月爭光者哉余行天下顧瞻廟庭歎蜀至今

千三百年之事廢典磨滅者不可勝數獨侯之祠荒

邊夷徼在有所之而芸夫牧豎婦人女子咸奔走恐
後可謂盛已都城自奠鼎以來人物輻輳縮四方之
轂凡有謀者必禱焉曰吉而後從車中間消阻異謀
振發忠義以成聖化此細非盛德疇能之國
朝受命宅中自靈效職乃太營室之門侯實居之
儼如環衛蓋四方以京師為寔極而京師以侯為指
南其可不恭乎廣園集

兆祥字允吉交河人天啟壬戌進士官刑部右侍郎
二十七年三月守正陽門賊至死于門下子章明崇
朱進士收父屍歸母何氏亦死章明與其妻王氏

忠錄

蒸棺一具貯邸中致身許國蓋其素志也錄

輔人物志

任導臣贊曰忠臣何求孝子之門孝子何德資父事
君嗟彼袁粲今罕厥倫惟公父子奕世揚芬表忠總

按天啟壬戌先太傳文恪公克會試總裁官
是科得人最盛先後殉難死者自孟公外則
有田公景猷馬公如蛟王公國訓盧公象昇
汪公喬年黃公綱王公徵衛公景瑗焦公觀
祖黃公孫茂倪公元璐土公家彥吳公麟徵
尹公洗龍公文光祁公彪佳余公石麒華公
允誠黃公道周傳公冠馬公思理張公國維
王公錫衰李公兆其時地不同自靖一也

中城南薰坊八鋪五坊坊菴衛衛集

東西長安門通五府各部總門京師市井人謂之孔聖門有識者曰拱宸然亦非也本名公生門菽園雜記正統元年六月作公生門于長安左右門外之南英宗實錄

成化二年六月疏通東西公生門至大明溝渠各二百一十五丈東安門至南墻角溝渠二百二十五丈憲宗實錄

二統七年四月建宗人府吏部兵部戶部工部鴻臚寺欽天監太醫院於大明門之東翰林院於長安左門之東英宗實錄

宗人府在闕東吏部衙門之上西向攷玉牒所載親王二十四郡王二百五十一鎮國輔國奉國將軍七千一

百中尉八千九百五十一郡主縣主郡君縣君七千七十三庶人六百二十而未封未名與夫齊府之餘高墻之庶皆不與焉春明夢餘錄

吏部在闕東宗人府衙門之下西向同上

紫藤花二株其一在少宰右署中吳文定公手澤也其一在司廳左署中莆田方興邦古藤記畧曰吏部廳事左署有古藤一株鐵幹如椽兩兩相比盤礴輪囷而枝蔓扶踈緣攬直上不知誰所植也堂上左右廂有藤三株乃弘治六年長洲吳文定公爲少宰時手植于今殆六十餘年圍而擊之不及茲藤三分之二然則樹此者殆百年矣燕都游覽志

吳寬詩手種朱藤已七年長條綠架每相纏只看葉

密清陰覆忽報花多紫粉懸風下掉頭嫌一老雨餘
舒眼盼三賢從今堆字詩還和寫入當時草木編自注
吏部右廂前有朱藤一株予所種也 鮑翁家藏

明宣宗吏部箴周官六卿其長太宰統治百寮以熙
功載漢設選部官置尚書有佐有屬代襲弗渝致治
之本實資用賢甄拔簡任爾持衡銓爾惟敬之務公
戒私善爾勿蔽才爾勿遺必黜儉邪必進忠貞用舍
適宜治由汝興苟或貿貿弗博詢采謀面而用弗究
其內玉石不分臧否莫明治之弗興亦由汝成度德
定位乃稱任使小知大受官罔不隳精爾識鑒勵爾
正直相予于治夙夜無斁官箴

羅欽順吏部題名記畧吏部之稱於北京始自永樂
辛丑迄今嘉靖壬午凡百有二年中間十六七年雖
仍以行在吏部稱然大政所出固無改也故今題名
之刻斷自永樂辛丑始卿佐凡七十五人其在南京
及辛丑以前之行部不與焉後來者可得而續書也
整菴集

戶部在闕東吏部之下西向春明夢餘錄

明宣宗戶部箴君國之道子民爲先黎庶旣安邦本
植焉相古地官實爾之職均節惠和民乃衣食賦稅
有經徭役有常民之所供舊典式張惟爾卿佐暨乃
攸屬庶幾夙夜恪謹乃服民克阜殷樹藝以蕃上下
畢充何有卒殫惟公惟勤惟時惟允惟仁之溥而義

之盡秦之商鞅唐之宇文苛征暴括邦以不振爾惟
鑒茲毋縱培克毋詭于隨毋敗于墨予惟爾任爾其
懋哉尚友古人執德不回官箴

禮部在闕東戶部之南西向有嘉靖十五年秋欽定大
報諸祀禮儀碑在寅清堂春明夢餘錄

宣德五年北京五府六部皆未建上以禮部所典者天
地宗廟社稷之重及四方萬國朝覲會同皆有事於此
遂首建之國朝典彙

宣德六年五月行在禮部成踰月上命寮屬入蒞事賜
什器百六十二刻禮部公用四字其上已而南禮部復
析所藏書百二十部總二千八百冊以實之劉忠愍公
集

御書視日儀刻石禮部寅清堂前世廟識餘錄

禮部儀制司有優鉢羅花開必四月八日至冬而實如
鬼蓮蓬脫去其衣中金色佛一尊不知何人所植七修
類藁

明宣宗禮部箴聖人立極法天出治爲治之本莫大
于禮稽古伯夷爲虞秩宗所典三禮宗伯攸同旣治
神人亦和上下政本之地實宣教化惟我祖宗承古
之道品節制度式昭禮教幽明崇卑秩乎有序大法
大經靡不備舉咨爾禮臣夙夜惟寅秉其直清以交
神明安上治民爰及四裔祇循舊章亦義之此惟卿
暨佐予汝協恭暨厥四屬于卿率從治國去禮猶耕
無耜咸篤敬之以懋政事官箴

楊士奇勅建禮部賜宴碑畧宣德六年十月北京新作禮部成其地于大明門之東西向中爲正堂堂之側爲司務廳前爲周序爲中門爲前門正堂之後爲後堂左右爲賓客之位後爲庖庫堂序之外爲四屬儀制主客在左祠祭精膳在右鑄印在中門之左既成命京師諸司長貳咸徃落之命光祿賜宴臣伏覩未作禮部之先有司以上所居官殿庫隘請拓地改作上却其奏暨禮部成有司復請改作官殿且言治材已具上曰朕夙夜求民之安今天下匹夫匹婦豈皆得所而何暇於自求佚又却其奏昔大禹薄自奉而所勤者民之事所致飾者宗廟朝廷之禮與皇上聖心異世而同符矣是役也重禮爲先務而再却有

司之請聖德之大者

書之 東里集

兵部在闕東宗人府後西

明夢餘錄

明宣宗兵部箴部以兵

古司馬誌是戎兵以同

華夏凡厥武臣疇邁

馬在圳考牧用蕃車駕

輿服城戍郵驛守經

且皆爾之職董之以卿承以

衆察簡昇維賢庶其昭

勿忘以熙庶績書有明

弗圖怠則隳政貪則亂

宜爲式克慎修福祿攸

盡瘁用是作箴以勵有

工部在闕東戶部之後西向 春明夢餘錄

一部居六曹後仕者冷局視之嘉靖間興大工添設

下善聞

卷十

七

比曩時數倍營繕司尤盛郎中多至十餘員得驟
宗堂或有先賜四品服者人始慕之而為語云馬前
雙馬後方督工郎馬前雙者棍馬後方者杙也說聽
明宣宗工部箴虞舜之止垂若百工暨于成周乃設
司水行將作少府物致用必謹其度我朝
建官及次非率屬有四各底于成凡諸繕作儀品
有秩辨其楛良去華就實凡厥有位宜慎其官順理
不治勿苛以殘山澤之利羽毛齒革金鑽丹漆暨木
與石為所當為毋耗于材逸所當逸毋殫其力毋縱
已私縱則召蓄毋溺于財則取收必祇必勤必施
以公百役具宜惟爾之功懋敬哉視古仁智率履
用保祿位官箴

寺在闕東工部之西

德元 四月建寺

餘錄

明宣宗鴻臚寺箴祇祇萬邦咸統于一朝觀會同其
儀有秩咨爾鴻臚卿暨屬時維爾官必莊以肅必
考于度必協于中無簡無煩周旋雍容惟動以周惟

一靡慝敬慎爾儀庶光爾職官箴

欽天監在闕東禮部之後西向春明夢餘錄

明宣宗欽天監箴五帝之世曆象肇興建宮作式後
世襲承惟我祖宗德合堯舜天道民事尤篤欽慎爾
職于斯夙夜惟寅用率厥屬咸致其勤必精推衷必
審觀候庶副欽若爰及敬授行奉天道動協
予靡愆實爾之資惰慢而失災咎而隱予則汝罰勗

哉惟謹官箴

太醫院在闕東禮部之後西向春明夢餘錄
太醫院在欽天監南藥庫附焉外有惠民藥局亦隸之
明一統志

太醫署中有三皇小像世廟從侍醫之請作景惠殿令大臣春秋主祀湧幢小品

嘉靖二十二年七月太醫院三皇門曰咸濟世宗實錄成名其殿曰景惠

景惠殿在太醫院之北前為景咸門門東為神庫西為神厨中奉安伏羲神農黃帝皆南面以勾芒祝融風后力牧配以饒貨季鬼與區俞跗伯高少俞岐伯等東西無從祀歲仲春上甲日太常寺題請禮部堂上官行禮

太醫院堂上官一員分獻仲秋上甲如之春明夢餘錄

隆慶四年遣侍臣王希烈祭三皇于景惠殿希烈

因言三皇歷代帝王廟又祀于文華東室乃又

雜之醫師俎豆不亦瀆乎且官廟中止宜有

祠不宜有殿不欲改帝和罪國朝典彙

院署有古銅中注水鑿畢達古色石瑩潤射

目相傳從海出者客語

三皇廟內有石刻九貞初製其碑之題篆則

宋仁宗御書至元間自汴王此者燕都游覓志

中統中尼波羅國人阿尼哥從帝師入見帝問何所

肥對曰臣以心為師頗知畫塑鑄金之藝帝命取明堂

生炎銅像示之曰此安撫王襪使宋時所進歲久闕壞

卷十

不能修完之者汝能新之乎對曰請試之至二十二年新
像成開鬲脉絡皆備金工歎其天巧莫不

英宗御製銅人腧穴針灸圖序畧宋天聖中創作銅
人腧穴針灸圖經三卷刻諸石復范銅肖人分布腧
穴于周身畫焉竅焉脉絡條貫纖悉明備考經按圖
甚便來學於今四百餘年石刻漫滅而不完銅像昏
暗而難辨朕重民命之所資念良製之當繼乃命鑿
石范銅倣前重作加精緻焉建諸醫官式廣教詔來
者尚敬之哉

實錄

黃洪憲太醫院題名碑記太醫掌醫之政令聚四方
藥材以其醫事凡邦之有疾病者使各分其屬治之

而聖濟殿舊為御藥房擇精通醫術者分番給直以
供進御子弟肄學分十三科教試而黜陟之院故有
題名碑歲久堙壞今院使朱公儒視事方新鳩工重
鐫石以示來者屬洪憲為記

碧山學士集

太醫院題名記先少保東山公為院使時
重立先少保事定陵嘗於乾清宮西煖閣切
脈奏曰聖體病在肝腎宜寬平以養氣安靜
以益精上喜命大璫陸敬書之屏當癸未殿
試先太傅文恪公名在第一臚傳日定陵顧
左右曰此老子積德也先少保平生急友誼
嘗深入詔獄救沈先生思孝海內傳之匪獨
以仁術見重當代也

既在東長安門外北向其西則鑾駕庫東則玉河

橋元之鴻臚署也春明夢餘錄

翰林院在玉河西岸四夷館隸焉明一統志

宣德七年以故鴻臚為翰林院落成諸殿大學士

至學士錢習禮不設西楊南楊座或問之應曰此

公府也三楊以聞上命即設坐禮部叙位次二楊始

自內閣出坐諸學士叢語

國初建官以本院為沂故公署雖在外而僚屬

相聚恒在館閣洪武初元于皇城內學士而下

晚朝即宿其中扁之曰詞林永樂中行在本院官仍在

禁內供奉不別立公署正統七年八月詔建于長安左

門外玉河西岸而東岸則為詹事府焉正堂三間中設

大學士侍讀學士侍講學士公座左為史官堂不為

讀堂首領官房在儀門之外之右嘉靖戊子始建御製

五箴碑于敬一亭亭樹于堂之南左則劉文定井井之

外為蓮池右則柯竹岩亭亭之前為土山殿閣詞林記

京師翰林院門左右各積有飛沙高三四尺並桓栝若

短墻然微風一動則坌起出入者厭之世廟中掌院某

嘗令除去官僚罷謫幾空沙還積如故或以為形勢宜

爾燕山叢錄

劉井學士劉定之所浚在公署後堂之左柯亭學士柯

潛所建在公署後堂之右前後二間凡八楹後堂有二

柏亦潛所種翰林記

柯潛既綜院章就詞林後圃結清風亭亭下鑿池蒔蓮

日下舊聞 二
決渠引泉公退假坐其中儵然若真登瀛洲者 玉堂叢

廖道南游翰林見有亭一區曰柯亭有柏二株曰柯學
士柏歎曰流風遺澤令人永矢勿諼 同上

李東陽學士柏詩 翰林後堂之後有雙柏焉學士
竹品柯先生所植 先生當天以甲申詔授庶吉

士業東陽辱在十八人之列 一為成化丁亥先
生實掌院事乃植茲柏其初 尺強耳及先生以

少詹事終制于莆被召不起 越三十年柏已踰
二丈鬱然對峙其風致不減 百而幹格有加弘治

癸丑東陽為太常少卿兼侍講學士踵先生故事乃
以此題課諸吉士於是顧清士廉輩二十二人人賦

一歌感舊懷賢各極思致弋陽汪俊抑之有一日百
匝行樹底之句悵然感之續為一章以畢未盡之志
欲彙書成帙遺先生之子中書舍人宗文因循荏苒
又六七年二十人者亦已物故復多散處僅得十有
餘篇勒為一卷詩云我行樹陰日百匝雨葉風枝自
蕭颯惟有諸生識我情傍人不解空嘲狎我見先生
種樹年我身尚短樹及肩枝蟠江山可縮手幹造
化天無權瓊臺翠閣何森爽院柳庭花敢爭長芘蔭
長留六月陰盤迴直與孤雲上材堪五鳳難為用根
到九泉終不枉零落青袍幾故人琮琤玉珮空遺響
當時院長文安公柯亭劉井相西東百年遺愛豈獨
此樹欲比人中龍樹猶如此我何似已媿班白非



兒童名收椽桷有先後壽比金石無終窮下堂再拜
想顏色仰面正拂長髯風懷麓堂集

瀛洲亭在翰林院內堂之右故有隙地一區萬曆秋甃
爲方池構亭中央額曰瀛洲池逼近玉河隄聞先是亦
常引河水一勺入池而今遂湮塞無敢以上請者燕都
游覽志

郭正域詩亭子傍透瀛池通太液清秋來一夜雨瀉
作小渠聲黃離草

徐應聘瀛洲亭新池得雨詩秘閣清宵近蘭泉曲沼
開宿烟生暮雨新水長秋苔地向蓬萊近波分太液
來憑軒多爽氣疑在白雲隈八科館課

楊晉菴守隨掌翰林院院之後有巨柳數章參天蔽

日民之輸廩米者欲曝于庭患柳陰之翳之也而伐

最鉅者公不許作伐老柳賦示意湧幢小品

宣宗章皇帝宣德七年六月賜御製翰林院箴今揭于
院之後堂朱髹榜字用金塗之殿閣詞林記

明宣宗翰林院箴廷有司言自周則然後世襲用愈

密而重策命所聿誦學所資幾務之嚴于度于咨代

有賢哲博聞明識只勵翼之用光厥職咨爾儒臣朝

夕左右必端乃志必慎乃守啟沃之言惟義與仁堯

舜之道鄒孟以陳詞尚典實浮薄是戒謀義所屬出

忠乎外必存大公罔役于私昔人四禁汝惟勵之獻

納論思以匡以益以匹前休欽哉無斁官箴

嘉靖五年十月上製敬一箴及注范浚心箴程願視聽

言勅 頌賜大學士費宏等宏等疏謝請勅工部於翰林院築亭立石以垂永久從之 世宗實錄

七年二月敬一亭成 同上

黃仲昭翰林院南新闢三圃詩玉堂有隙地清曠當南隅方春度微雨草色成荒蕪今年闢三圃於以種嘉蔬開雲作畦墉引水疏溝渠縱橫數十品生意盈階除朝來零露灑綠葉清陰敷菜根有真味頗勝梁肉腴嚼之苟不厭百事俱可圖偉哉信名言千載當師模 未軒集

李東陽采桑玉堂陰詩

勞累百枚再八

桑玉堂陰陰澆

上陰分蠶長安郭一

向地此物能沃若采

滿筐竟日能幾何

知富貴地不及

集

按今院中先師

古桑尚存當即西涯

賦也

黃洪憲院中古藤歌院中古藤幾千尺不附青松不附柏前輩誰能計歲年但見鬱鬱盤盤臨峭壁孤根早已謝芳菲古色自為人愛惜霜後朝分上苑青雨餘暮帶西山碧小亭仄徑石闌干老蔓長條白日攢風宛轉瘦蛟舞臥雪屈強奔虬蟠君不見大夫松將軍樹昔日敷榮今何處不若蕭條此古藤年年茂歲生煙霧 碧山學士集 寶善亭三楹在翰林院東偏軒牕虛豁旁臨玉河環蔭喬木學士大夫靜觀之所也 燕都游覽志

翰林院尊道堂修吉堂瀛洲亭寶善亭原心亭成樂軒
大小門牕竹簾鈎俱工部器皿廠辦送翰苑須知
甲戌五月翰林院中吏舍有白燕一雙獻之內閣又池
中蓮花早開相君并以獻上溫旨諭答之穀城山房筆
塵

萬曆二年翰林院中白燕雙乳輔臣以獻進兩宮並賞
焉長安客話

南昌張直閣位在翰苑嘗上疏請令史官行人奉使四
方各求遺書一部送上學翰林收藏得旨允行穀城山
房筆塵

國初庶吉士或在中書省或在文華堂後改置翰林蓉
詰

故事自一月朔日始賜庶吉士酒至四月晦止歲以為
常未軒集

周子義重修翰林院記長安門之左厥基南峙厥向
北拱者其位置也門之內為儀門為堂為後堂堂之
左右為二廳後堂之左右為二室學士諸寮之所登
而依也堂之兩廂有齋若干楹庶吉士之所居而習
也堂之後為敬一亭宸碑峙焉羣屬之所瞻而仰也
亭之左為先師堂羣屬之所禮而拜也交翠軒佚稿
岳正禁牕引燭詩禁城保直已昏黃忽訝鑾輿到玉
堂直欲踉蹌趨几席其如顛倒著衣裳當牕蓮炬分
紅燄滿室蘭煤散煖香已喜恩光耀今古况將經術
侍君王類博稿

程敏政玉堂散直圖詩金殿當頭玉堂署十二朱廊
隱宮樹衣冠濟濟堂中人猶似前時起居注門下斜
連金水河石橋五畢橫蛟鼉叩關不許外人到挾册
時見諸王過奎文上應圖書府挿架連籤照今古同
游恐是十洲仙下界紛紛半塵土邇來新詔開中堂
儲材聖訓何洋洋日令三館坐羣彥應制往往催詩
章從容退食龍樓外松下傳餐解簪帶光祿之酒大
官羊終歲天厨右佳賚宮壺卓午漏未央旭日半下
城西墻出門跨馬一分手緩步不知歸路長篁墩集
沈自邠原心亭詩天地空茫茫吾生亦須臾何爲牽
世網遽令白日徂高齋掩岑寂相對惟檣梧松風颯
寒聲庭草亦已枯萬籟皆歸藏迴然見真吾人心方

寸間用之盈八區身因閒居適境與秋水俱端坐無
所營宴息聊爲娛沈修撰集

無名氏原心亭詩鬱鬱松樹枝肅肅冬日陰孤亭弘
且敞乃在鳳池潄鳳池超人寰萬籟無一音誓息塵
中轍因鮮俗慮侵端坐邈宇宙掩帙忘古今頓令羣
動祛見此方寸心金門足大隱豈必謝纓簪八科館
課

玉河卽西苑所受玉泉注入西湖逶迤從御溝流而東
以注于大通河者隄在東長安門翰林院東畔有坊二
署曰玉河東西隄其南北有三石梁西隄舊有高柳垂
蔭水面崇禎己巳冬城守官軍禦寒無具盡斫爲薪僅
存翰苑墻東一帶矣燕都游覽志

何景明艷曲御溝連上苑大道接平沙紫陌三千騎

大復山人集

青樓十萬家城中楊柳樹風起暮飛花

蔡羽玉河橋曉行詩太液新波出建章轆轤聲近想

宮墻殘星拂樹天橋淨隔岸啼鶯禁籞長紫氣凝香

開北極蒼龍乘日起東方君王垂拱臨朝早銀燭光

中散鷺行 林屋集

游潛詩玉河清淺曉粼粼淥漾平沙柳色新兩岸樓

臺春似畫紫騮風滾落花塵

夢蕉存稿

汪佃玉河柳詩御溝新柳暗如烟萬縷長條碧可憐

不是灞橋分手處更誰攀折到離筵

東麓稿

歐大任玉河堤上見新月詩弦月纖纖照馬蹄竹書

猶把署中樓溝前垂柳穿林影禁裏新鶯過水啼緹

騎紛隨秦苑北朱旗深護漢宮西倦游不記長安道

千里關河怨解搗

歐虞部集

王家屏玉河新柳詩水繞沙隄曲橋看御柳眠柔條

輕着雨嫩葉暗抽烟影落澄波細陰垂畫檻偏亭亭

依漢苑遲日待鶯遷

復宿山房集

顧起元玉河詩御柳籠隄弄晚風仙源遙接禁城中

金橋深鎖墮朧月不信銀河有路通

懶真草堂集

詹事府在皇城東玉河岸上西向左右春坊司經局皆

列署府中春明夢餘錄

正統七年十一月建詹事府于玉河東隄

英宗實錄

明宣宗詹事府箴堂堂鴻業萬世攸傳儲副之建大

本在焉咨爾詹事爾其毗輔有貳有丞庶職咸具虞

舜之賢資于臣隣矧時育德而弗資人言行政事有體有要必謹大猷必以辰告譬如陟崇由下而升不怠以休乃躋高明爾其敬共以引以翼毋爲儉佞毋肆讒慝示爾箴規篤念勿忘克用有成邦家之光官箴

又左右春坊箴國之大本厥惟儲嗣天序所屬人心繫用輔厥德必于正人左右春坊惟其輔臣儲君之德曰仁與我食息言動惟道之比堯舜周孔是究是明百度以貞其德乃成玉資琢磨乃薦宗廟豈其才不由輔導爾端爾行爾正爾心非聖不道其慎其茲大經大猷是匡是直國有元良惟爾之績同上司經局箴聖人之道具載經籍用聖萬邦川凝庶

續中有儲嗣天下之本惟德之修惟道之盡凡厥典册實司之爾殫爾心爾正爾思堯舜之聖惟曰仁義擴而充之萬善斯備雜家者流反道自賢孟軻敬王不陳于前爾其監茲祇乃攸服日就月將是啟是沃道積厥躬而致于中克纘其隆時乃之功曲學阿世古人所戒篤慎勿忘庶幾無悔同上

上林苑監在皇城東東江米巷南向永樂十四年諭凡牧養栽種地東至白河西至西山南至武清北至居庸西南至渾河禁不許圍獵春明夢餘錄上林苑監在文德坊玉河橋西典簿廳詩焉外有蕃育嘉蔬冰鑑川衡林衡良牧左典察右典察前典察後典察十署亦隸之明一統志

宣德十年二月葺上林苑監所轄冰鑑川衡典察左右
前後六署惟存嘉蔬蕃育良牧林衡四署從行在戶部
奏請也 宣宗實錄

金駕部鉉於壬午七月晦日讀邵子記其後曰甲申之
春定我進退進雖遇時外而勿內退若苦衷遠而勿滯
外止三時遠不卒歲優哉游哉庶沒我世及甲申死難
人始元之鉉初以駕部參皇城每過玉河輒留連不能
去歸語其弟綜曰吾一見玉河若依戀不忍舍何也竟
投玉河死 三垣筆記

元寧觀在南薰坊有勅建碑 順天府志

澄清坊九舖有戒壽寺元極觀 五城坊巷衢衢集

永樂十五年六月於東安門下東南建十王邸通爲屋

八千三百五十楹 成初實錄

宣德三年四月新作公主府三所于諸王邸之南 宣宗實錄

四夷館在玉河橋之西永樂五年十一月始設命禮部
選國子監生蔣禮等三十八人隸翰林院習譯書人月
給米一石遇開科令就試仍譯所作文字合格出身置
館于長安左門外處之 燕都游覽志

洪武十五年命侍講火原潔譯蒙古文字譯字官隸本
院始於此永樂中學士楊榮掌其事宣德元年命本院
學士稽考課程弘治初奏准科目出身四品以上二員
提督自後提督官例用太常寺卿及少卿翰林記

景泰三年八月改造四夷館先是譯書子弟俱於東安

門外廊房肄業至是提督譯書郎中劉文等請建館于廊房之南隙地從之實錄
烏巒市在王府街之會同館燕都游覽志
永樂六年八月設北京會同館改順天府燕臺驛爲之成祖實錄

正統六年九月命於玉河西隄建房一百五十間以館

北使臣七年二月造會同館英宗實錄

治三年二月英國公張懋上言京城原設兩會同館

四前後九照廂房專以止宿屬國使但北館有呈以爲待宴之所而南館無之每賜宴止在東分待福迫不稱乞勅工部將近日拆卸永昌
北館十南館從之
孝宗實錄

澄清坊有勅建明子府志

坊六鋪五城坊港勸務集

黎明照坊對雨詩章臺車馬去如流白雨霏烟拂樓九百平鋪明似絢兩溝急瀉碧於油美人虹見

山霽少女風來北里秋涼意滿襟簾幕卷宮鴉歸

樹夕陽收燕石集

皇城東燈市街嘉靖二十九年立戎政府統以助臣一員曰總督京營戎政佐以文臣一員曰協理京營戎政營制有三中曰五軍東曰神樞西曰神機五軍營析爲營十六神樞營析爲營十神機營析爲營九凡三十一營聯之則三大營又聯之則總曰戎政府崇禎十六年八月以襄城伯李國楨總督京營戎政國楨請上御



書營額上為親書其武堂賜之 春明夢餘錄

法華寺延禧寺在明照坊俱有勅建碑 順天府志

迎禧觀亦在明照坊有勅建碑 同上

保大坊四舖有府軍前衛府軍左衛羽林左衛金吾左

衛金吾前衛金吾後衛虎賁左衛迎禧觀拾餘旛竿寺

五城坊巷衢集

燈市在東華門王府街文崇文街西亘二里許南北兩

廡凡珠玉寶器以逮日微物無不悉具衢列市基

置數行相對俱高樓樓設毬毬簾幙為地一樓每

日賃直至有數百緡者夜則燃燈于上望如星衢市自

月初八日起至十八日始罷鬻燈在市西南有冰燈

剪百綵澆水成之按宋時燈市乃從九月菊燈始今

止正月內數日耳 燕都游覽志

石崑玉燈市一首燈市百貨聚類聚還分局雜沓掩

塵埃穹窿象山谷波斯細舉名最下亦珠玉滿城恣

意觀履易時交觸側肩趁友朋轉眄遺童僕樓上樓

下人徙倚自相矚重器與嬌容迴還日不足倘非挾

厚藏焉用空馳逐惟我獨閒行輝煌聊飽日佻佻白

面郎囊裏金如粟訪古併探奇十僅償其六本擬快

于心旁觀容有蹙為君話所從原出巨家積向購此

場中而今在此鬻佇看市道間何事無翻覆物類火

傳薪人寰風轉燭拚諸海陸珍權與豪華畜姑數杖

頭錢來酣春酒熟 同上

范景文詩御溝春暖漲冰絲風煖沙吹日影移珠綴



九微光燦爛張燈不待月高時王孫約隊簇金貂玉
勒青驄綺陌驕文貝珊瑚看不盡東華門外市三條
朱樓一帶鬱嵯峨陣陣香風襯綺羅龍燭薰風喧不
夜天街到處月明多月明處處度笙簫春色分明念
四橋有酒勸君須盡醉百年能得幾元宵水齋堂稿
汪曆賢詩長安燈市晝兼宵游女爭呈馬上腰踏遍
燈光不歸去更留同伴走三橋錦鞵朱勒未曾收猶
俟燈殘續冷游好向高梁看柳色清明上巳在前頭
燕都游覽志

賀世壽燈市詞冰條未破玉河流春氣先蒸市上樓
錦簇花團喧笑語幾家都尉幾通侯九微燈影六街
連景色仍如萬曆年只有官人歸去早酒壚不待月

同上

竹枝詞田豕歌舞魏家漿海澱園林恭順香桃
共分先後種恩波一片是春光帝京景物畧

遊燈市詩千官休沐遂良期不見牙牌挂阿誰
以昔年三學名來殿上撰燈詞毬蓮炬半空

火欺梨花罩酒筵莫道米珠薪桂地誰人肯惜買
燈錢哥窰倭漆載盈車估客蕃兒莫自誇寶玩聖明
原不好故令結市在東華燕都游覽志

徐穎燈市詞東掖門東燈市開千官萬姓擁塵灰悔
不多錢買身貴鞍籠喝道下驢來同上

驤燈市曲迎春纔罷更喧騰盡說繁華較舊增國
事正當宵旰日君王大內不看燈逐隊人過燈市來

喧喧街鼓動成雷若關豐儉應如此一歲何妨月一
回出炕新花不耐寒裝來益益也難觀衆中最苦惟
榜滿壽字香烟屈曲蟠同上

幅竿寺本木樂年建日給光祿粟米三石後府屬衛月
辦柴薪萬二千五百觔煮飯施貧民武宗實錄

嘉靖元年正月四川道監察御史鄭本公請出錢賑濟
京師凍餓窮民戶部議朝廷舊設養濟院窮民各有記
籍無籍者收養蠟燭幡竿二寺衣布薪米厨料約歲費
萬金所有活甚衆今院籍混淆以丁壯竄名或以空
名支費二寺復設內官校尉乾沒罔利民無所依弊端
坐此請委官查記籍革虛冒其二寺添設內官校尉盡
行罷減惟遣光祿寺及宛二縣官以時更理其事合

用柴斤令於臺基廠關支五城兵馬日拊視道路窮民
使就食二寺命如議行世宗實錄

崇真萬壽宮在府南蓬萊坊元至元中建翰林學士王
構爲記真人張留孫吳全節相繼居此俗名天師菴明
一統志

延祐七年七月命元教宗師張留孫修醮事于崇真宮
元史英宗紀

世祖混同海宇而神德真君張公入覲上悅卽兩都皆
建崇真宮居之號公天師吳文正公集

吳澄瑞鶴記泰定元年春左丞相傳旨命元教大宗
師吳全節於崇真萬壽宮虔告于天有所有報元教
之士供給于齋官者千人將事之時有鶴自東南來

者三俯臨祠壇飛遶久之乃去成事之旦有鶴自青
冥下者二復臨祠壇飛鳴久之而上瑞應上聞有旨
命詞臣撰錄若稽諸古一變之樂能致羽物九成之
韶能來儀鳳况聖天子敬天之誠乎誠之所感何所
不至鶴者羽物之族儀鳳之倫其致其來固其宜爾
同上

葛邏祿廼賢題崇真宮陳鍊師壁間竹梅邀倪仲愷
同賦空谷天寒雪如堵短篷載酒滄江浦繫船偶傍
竹籬根一樹梅華纔半吐別來京國久相思夢斷愁
聞畫角吹忽見新圖寫幽趣令人却憶剡溪時寄語
南城倪博士取琴對此彈秋水中秋月上不須歸共
倒清樽醉花底全壘集

張翥中秋玩月崇真萬壽宮西風吹月出雲端松柏
流光繞石壇上國山河天廣大仙家樓觀夜高寒似
聞玉杵鳴元兔疑有瑤笙下翠鸞只把酒杯供醉賞
不知零露滿金盤蛻菴集

曾棨崇真萬壽宮訪葛太常竹崇真宮闕禁城東舊
說真人住此中鳳去縹山虛夜月鶴歸華表怨秋風
飛花入戶丹房靜古木垂蘿碧殿空一笑忽逢勾漏
令將因暇日問叅同巢睫集

按元有二崇真宮一在上都易之詩所云珠
宮灤水上是也一在大都今之天師菴

仁壽坊八舖有府軍後衛金吾右衛隆福寺仰山寺五
城坊巷衢集

景泰三年六月命建大隆福寺役夫萬人以太監尚義
陳祥陳謹工部左侍郎趙榮董之閏九月添造僧房四
年三月工成實錄

景泰五年四月新建隆福寺成車駕擇日臨幸有司已
夙駕除道太學生濟寧楊浩上疏陛下卽位之初首幸
太學海內之士聞風快覩今又棄儒術而崇佛豈可垂
範後世耶儀制郎中章綸亦言以禹舜之君臨非聖之
地史官書之傳之萬世實累聖德上覽疏卽日罷行特
又有太學生西安姚顯疏言王振竭生民膏血修大隆
興寺車駕不時臨幸請自今凡內臣修葺寺院悉行拆
毀以備倉廩之用時不能用自正統至天順京城內外
建寺二百餘區大臣諫官不言而一生言之一時名震

中外國朝典彙

大隆福寺爲景帝所建至撤英宗南內木石助之未幾
又從山西巡撫都御史朱鑑言謂風水當有所避忌乃
命閉正門不開禁鐘鼓聲又拆寺門牌坊所謂第一叢
林者而無救于禍難成化間又以妖僧繼曉建護國大
永昌寺致勞憲宗親幸不逾時曉誅寺毀二寺皆偏近
禁藥隆福今尚存而永昌無寸椽片瓦矣野獲編
京師鉅刹大興隆大隆福二寺爲朝廷香火院餘皆中
官所建菽園雜記

日下舊聞卷十終

日下舊聞

卷十

五

日下舊聞卷十補

城市一中

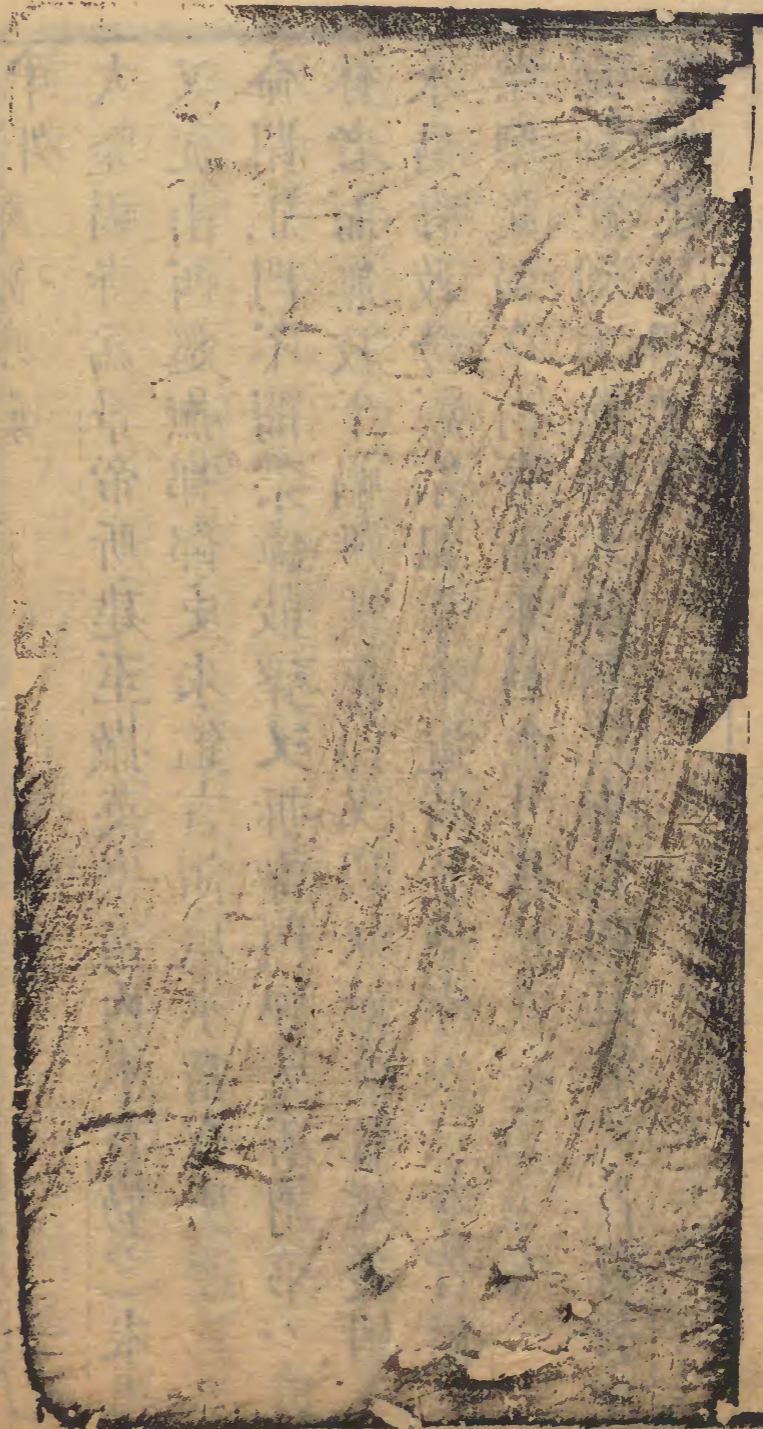
城

天順元年五月京以大風雷電雨雹拔木壞屋走正陽門下馬牌于郊外吉神之門巨樹皆折石亨宅水深數尺京師震恐古奇聞類紀

北京正陽門無敢出喪餘皆不禁大明門雖空棺亦不許過門空棺不計昇入稗史彙編

唐宋亦許乘馬今制自兩長安門東西華門外過者皆下馬雖相臣亦然震澤長語

今世官司各有俚語以寓譏評如在京兵部四司曰武選武選多恩多怨職方職方最窮最忙車駕車駕上下不下武庫武庫又閒又富春風堂隨筆



劉麟為工部尚書奏建節慎庫與臺臣同典出納自是財無濫用萬姓統譜

嘉靖八年二月工部尚書劉麟上言本部設立衙門之時原有大庫一座規制頗闊在本部之後有堂二重并大墻限隔但有中正大路前通臣等相度本庫之北循鑾駕庫外墻而行正與東朝房一間相對查係兵馬司官住其房年久損漏可以改為門道庫官庫吏亦不必增添本部所屬皮作局其務甚簡可以改為庫官架閣庫吏并匠科典吏俱可改為庫吏庫門責委虞衡司掌管其未盡事宜聽臣等臨事損益具奏得旨允行麟又上言庫藏既立當揭額定名以垂久遠本庫所貯本以國之入似當名曰奉公之庫若求設庫本意不宜

工作以節為本不宜橫取存出以慎為尚名曰節慎春明夢餘錄

孫氏春明夢餘錄謂翰林院本元之鴻臚署焦氏玉堂叢語載宣德七年以故鴻臚寺為翰林院考元史百官志止有侍儀使無鴻臚所云故鴻臚寺當是永樂年間所建爾瀛洲道古錄

建置官署必立十穀祠翰林院所祀則昌黎伯韓子也古稱鄉先生歿而祭於社夫以叙名祠亦祭社之義宜以鄉先生主之京師燕地竊謂祀昌黎伯不若易以常山太傅嬰也西神脞說

第三廳史官廳也又曰槐廳即今翰林院正廳之西偏史官所居是也嚴山集

永樂二年始選進士楊相等為庶吉士就文淵閣進學
宣德九年命於翰林院讀書以後或間科一選或連科
屢選或數科不選或合三科同選或重閱殿試卷取選
或限年三十五以下或不限年吏部職掌
教習庶吉士翰林院行戶部給燈油錢兵部撥皂隸刑
部給紙劄工部撥房屋順天府給筆墨光祿寺給酒飯
明會典

蕭端蒙敬一亭頌維皇御寓建丁干民聖敬日濟一
德孔純乃作訓辭垂之世世乃勒堅砥用昭勿替誕
隆厥嗣有亭器之倬彼雲漢昭回于茲維亭翼翼萬
世之式維碑崇峩末言無泐同野集
無錫茹文中居立師之高坡衡衡年百有十歲英皇復

之年召見便殿予冠服帶履宴順正房
其居賀之真珠船 公卿造

崇真萬壽宮有五色薔薇是開開吳戶人手

木腰

王祖常崇真宮西梨花詩春日梨花下

上管行

香痕憐粉白酒暈惜紅輕影動廉穿

耳 樹交鶯

共當拚一醉莫待鬢華生石田集

倪瓚張尊師祠醮致瑞鶴詩或 峨口雲君倘有亦松

子仙署門清嚴社公隨役步虛 臘初 飛神謁鈞

天時有五白鶴飛飛送香烟手才 子 風吹劫灰

燼避世星壇西深山聞清磬以 忍逐冷風

還定裏遺瑤瑟空中鏘珮環清闕

國朝翰林院設于長安門外為齋宿禾和之所內有東

閣學士聚焉為朝退會揖之地史館為講讀史之所聚
集皆無公座至修史之日旋設十館
竣去之
角月之右事

震澤長語

元時翰林院以金兀術第為之
勢深雄猶是金家兀術宮是也
瀛洲道古錄

興福院在都城保大坊北其主僧尼舍塵至元中平章
政事王公毅樞密副使吳公珪福建宣慰使李公果始
買今院地至大德中平章政事賈公與其夫人林氏
見于皇后下教出財帛建其殿曰慈尊延祐五年
成奉旨禁護掌教者錫名清修妙行以褒美之
清容

吳激題燕山驛壁風流
書劍憶游梁當時市底

處不堪傷念蘭苕嫩葉向吳南浦杏花微雨窺宋東
墻鳳城外燕隨青步障絲惹紫游韁曲水古今禁煙
前後暮雲樓閣春草池塘
回首斷人腸年芳但如
霧鏡髮已成霜獨有蟻尊陶寫蝶夢悠揚聽出塞琵琶
風沙浙瀝寄書鴻雁烟月微茫不似海門潮信猶
到潯陽
庚谿詩話

太醫院醫士分十三科循元醫學之舊也十三科者大
方脈雜醫科小方脈科風科產科眼科口齒兼咽喉科
正骨兼金瘡科瘡腫科鍼灸科祝由書禁科其設立醫
學蓋從太醫院大使王猷副使王安仁之請其程試科
目每三年一試期以八月中選者來春二月赴大都省
試其法考較醫經辨驗藥味合試經書則素問難經聖

濟錄本草千金翼方也元惟重其選故名醫特多明則
試醫士不過論一篇歌訣一首而已人多忽焉不以爲
意此華亭唐文恪公有京師無良醫之歎也 緇素錄

詹事府署在玉河之東西向臨玉河門二重中堂五楹
堂後屋三間南北夾窻連後堂其旁孔子廟廟前松二
株頗奇古中爲圓殿迴廊前後共二十八間左右春坊
司經局前後各有堂三楹又有科房宴房印書房歲久
盡毀矣詹事府題名碑一崇禎十二年十一月立詹事
黃錦撰文左春坊題名碑一萬曆三十四年二月立少
詹事全天敘撰文主簿廳題名記一碑已殘闕失撰書
人姓氏 玉河紀馬記

黃錦詹事府題名記詹事各坊于秦應劭曰詹省也

給也言給事太子之官也明建大本堂 經籍名

四方名儒教太子 一人或於文 殿分直進講上亦

時時 宴賦詩 亦以勲舊洪武二十二年始置

詹事 起兵部 唐鐸居之後四年改名府永樂

二年儲位初定以吏部尚書蹇義兵部尚書 忠襄

領是職而印篆亦以是年給今所循用者是也於是

兩坊經局並擇文學大臣爲之極一時之選正統七

年改府署於玉河之東隄其制亦因時損益詹事總

理一府之事秩正三品少詹事協 府事秩正四品

主簿典文移秩從七品錄事佐之秩從九品舍人職

巡展謁品與錄事同皆有常員而 人兩坊大學

士司直司諫等官不恒設較書正 史局中書

官崇禎己卯春錦承乏篆與井研陳公演晉
公德璟同登斯堂歎曰自永樂迄今二百七十
餘年前賢官於是者姓名或湮滅不彰豈非明
時一闕典哉適有纂修會典之役於秘閣出
典籍叅攷之補闕訂譌差次先後會掌院之
命錦亦於是冬量移豐部右侍郎終於予者蔣公
之力也嗟夫天下事何者不成於協恭
斯堂一為寓目姓氏爵里世代皆具又從而品隲其
賢否不亦昭代今世失之林乎同上
全天欽左春坊題名記左春坊官制定自洪武
有五年設左庶子一人正五品左諭德一人從五
中允二人正六左贊善二人及左司直郎二

從一 至十八

以大學士一人正五品二十

年始 屬左清

一人從八品左司 一人從

品八 常備

定員蓋國初之七 卽今文

華殿東廂也直

禁乃得與殿學士今

坊署則與詹事

建于玉河東隄 正統七年也

坊署故無名

辰予承乏縮篆爰考掌故書

諸八 貞樹石備闕典焉京師故事宜永樂定

鼎後得書坊助洪武者志其始庶足徵也不書十

五年以前官判本坊事者附書惟以

互兼者畢書以右坊攝左以左坊領

坊銜貳國十監掌南院不蒞坊者不書 同上

景惠殿建于太醫院上祀三皇配以勾芒祝融風后

牧而附歷代醫師于兩廡 廡一十四人儼貸季岐伯
伯高鬼史區俞謝少俞小 桐君太乙雷公馬師皇甫
尹扁鵲淳于意張機口廡一十四人華佗王叔和皇甫
謚葛洪巢 孫思邈韋慈藏 水錢乙朱肱李杲劉
完素張元 戶脩祭以春冬 月上甲日 明會典
唐秘書省壁石 許稷畫鶴郎餘令畫鳳賀知章草書宋
初玉堂後廡二閣悉畫烟嵐曉景北壁則畫羽水巨然
山屏風川無肅山水易元吉畫猿及狢迤南渡後學士
院地迫皇城號為窄隘然紅蕉畫壁山水嵌屏其中石
渠石橋蓬巒鶴砌 且有松坡菊徑蘭畦橘洲藥洞無不
雜植花果蓋 之庭似宜與尋常官舍稍別明之翰
苑雖鑿鑿池 一河橋水時進而棠梨桃杏之屬末有

一亦異乎李肇之志陳 二錄矣 容湖日纂

京師達于四方設有驛傳在京曰會同館在外曰水
馬驛并遞運所北京會同館 樂初設三年 烏蠻驛
入本館正統六年定為南北一 北館六所南館三所
明會典

北會同館在澄清坊大街東正統六年蓋 人治五年
改作共房屋三百七十六間南會同館在 巷工
河橋西街北亦正統六年蓋造弘治五年改 房屋
三 兵例 八十七間

北京工部廳前有鐵甃相傳為石季倫家舊物庫中有
玳瑁簾橫數尺其長倍之四旁縫以錦繡又有玳瑁席
經緯相錯 莞與蒲不知何代物先君子為屯田郎日



嘗言之鴻

亭筆記

李先芳再過玉河隄作馬蹄日日逐紅塵白髮青山
應笑人昨日玉河隄上過杏花開盡不知春

東岱山房稿

京城井水多鹹苦不可飲惟詹事府井水佳汲者

暖姝由筆

嘉靖六年六月十九日夜京城雨電交作次早東江

巷大街南李學等家房上拾有銅錢八十四文一一

在隴中御史張璠具奏錢進入庫

戒菴漫筆

崇禎十七年正月大學士李建泰請以家財佐軍自
辦賊帝甚喜曰卿若行朕言古推轂禮遂以是日
下日以特牲告廟廷授尚

諭以二十六日

禮至期車駕登正陽門官軍旗番自午門外排列至正
陽門旌旗金鼓甚盛建泰叩頭帝慰諭再四即賜坐列
席張宴共一十九席東文臣十三人為三行西武臣六
人為一行御席居中酒七行帝親賜建泰酒三杯并以
杯賜之復自撰勅御筆親灑龍箋即於門上用寶內臣
為建泰挂紅簪花鼓樂導尚方而出

山書

鄒德溥京營戎政府題名記國朝業以錦衣諸衛衛
宮禁矣而京營之設獨主巡徼彷彿漢南北軍相制
而所謂班換兵取諸山東河南中都又倣漢調三輔
之規焉然高皇帝故以衛兵分隸五府獨有五軍營
爾自文皇帝聚兵北伐歸而結營團操始設三大營
曰五軍曰三千曰神機營以勲臣二人提督之而不

爲開府置篆也當此之時蓋有勝兵四十萬稱最勁
焉凌遲至于已巳之變營務弛矣於是于肅愍更簡
驍銳十五萬分爲十營而訓練之命曰團營而其餘
者爲老家營蓋一變矣當時仍用勲臣提督蒞以大
司馬其後益團營爲十二而提督如故正德初至用
中貴人參之號曰監鎗而戎務滋疎焉嘉靖中乃設
東西官廳簡驍銳六千人爲聽征又一變也蓋自三
大營選兵爲團營團營選兵爲東西廳有東西廳而
團營又與老家軍等矣則積弊耗之漸也肅皇帝深
懲庚戌之變詔撤中貴人盡罷提督東西廳復設三
大營爲神樞并舊五軍神機爲三特設提督勲臣一
人爲大將又命文臣一人協理之則今所謂戎政府

也蓋舉十餘萬衆而統于一自開國以來兵權未有
若斯之重已顧趙文貞上言兵權獨主強者挾之可
虞弱者引嫌而不敢振非強兵固國之術則請倣祖
宗分府意錯置五營各擇一將董治之而大臣以時
巡覈校閱焉乃行之三日見謂號令不一而復議專
統豈分合於時固各有當與抑自有要領在而不係
乎制之分合與臨淮侯李公言恭少司馬辛公應乾
籍錄前任人姓氏勒之石而屬余記營制興革之畧
焉夫訐謨竭智爲國揚武壯士之槩也精白一心捍
衛王家蓋臣之軌也執節壯猷以功德自垂不朽哲
人之致也繼斯任者觀於是碑亦可以悠然興矣吉
州人文紀畧

日下舊聞卷十一

城市二 中城下

大時雍坊十八舖有府軍衛羽林前衛五城坊巷衛衛

正統七年十一月建五府于大明門之右遂營武成王

廟于後軍都督府建刑部都察院大理寺於宣武街西

英宗實錄

五軍都督府在闕之西皆東向春明夢餘錄

宣德六年正月朔以纂修兩朝實錄成賜監修總裁纂

修等官太師英國公張輔等宴于行在中軍都督府館

閣類錄

明宣宗都督府箴天命太祖興自武功海宇既寧武

備實崇皇祖皇考敬繩祖武兵戎之政總以督府朕
嗣大統祇率舊章居安慮危夙夜不忘惟昔帝王咸
奮武衛靖亂保民安內攘外凡今兵衛布在四方總
制于中有維有綱惟是樞機爾司其柄宜敬念之以
修其政將有才智士有勇銳部伍有訓儲峙有備除
治戎器豫戒不虞政修兵堅孰敢侮予爾敬念之母
忽毋怠必壯其猷以輔予治

官箴

太常寺在皇城西後府之南東向中爲崇正堂萬曆中
董其昌爲寺卿改書寅清堂扁後堂左右爲官舍堂後
爲香帛庫庫北爲浴堂南爲柴庫右爲祭器庫

春明夢
餘錄

宣德七年八月行在太常寺奏永樂中本寺司寇文

萬壽宮承慶堂祭器神帛品物皆貯于內請別建置上

諭工部尚書吳中曰太常專奉神明亟尋潔淨之居徙

之
宣宗實錄

太常寺在後府南典簿廳附焉外有神樂觀犧牲所各
祠祭署亦隸之

明一統志

明宣宗太常寺箴爲國之要事神理民太常典祀式
交百神昔予祖考致嚴祀享厥有純誠敬恭協相朕
承不緒思用允迪爾祇爾肅以輔以翼儀度必飭粢
盛必潔無黷無慢凜乎對越事神之本惟心之虔豈
直臨事平居有嚴神之鑒矣來歆來止神之歆矣民
之福矣無曰冥冥洋洋有臨汝惟懋哉其慎其欽

宣
箴

通政使司在太常寺南東向 春明夢餘錄

明宣宗通政司箴通政所司實古納言出納政令用
名厥官有虞之聖后龍是職周仲山甫亦謹朝夕君
為元首臣則股肱薦念如子維彼庶民崇卑一氣流
貫無間有過弗流體乃為患爾職於斯必敬必忠命
必下究情必上通讒說殄行師用震驚爾謹爾明子
治乃成維樞維機維喉維舌爾飭無怠庶儆在列官

箴

即衣衛在通政司南經歷司上下鎮撫司并各所司附
明一統志

衣衛初以鑾儀司改設後改供衛司又改為親軍指
使司為二十二衛禁軍之首不復隸都督府至永樂

而任寄漸重及英憲兩朝以心膂乃至秋後大庭
錄重囚其堂上官遂得與三法司及各部大臣會讞而
雄峻無可加矣至世宗南巡江漢一切前驅使護蹕使
及整擻鹵簿防護屬軍諸使俱以本衛堂上充之於是
陸炳得于行宮救火建捧日之勲兼拜公孤與進士恩
榮宴而極矣若鎮撫司者在外各軍衛俱有之其任本
理獄訟惟錦衣為重洪武二十年太祖聞其拷掠過酷
盡焚刑具歸其事於刑部罷廢其官天下如脫水火永
樂間復設然不過如外衛止立一司耳俄又設北鎮撫
司專官詔獄而以軍匠諸事屬之南鎮撫司于是北司
之名止于東廠矣其初重大事情一訊之後即送法司
定罪不具審詞至成化初用叅語覆奏而刑官始掌肘

矣然猶未有印也成化中葉又添註北司印信一切一
獄不復關白本衛堂官卽堂官所行下者亦徑自具
請旨堂官不得預聞遂與東廠稱表裏衙門西曹奉行
恐後矣東廠設有旗校與錦衣同調機密然其人俱從
本衛撥去以充僇巧者充之彼此偵探盤結膠固以故
廠衛未有不同心者然東廠能得之內廷因輕重上下
其手而外廷間有一二扞格至本衛則東西兩司房訪
緝之北鎮撫司拷問之鍛鍊完密始入司寇之日卽東
廠所獲大小不法亦拿送北司再鞫情由方得到貫城
中法官非膽力大于身者未易平反也野獲編
錦衣典親軍其後寄以調察之柄體勢日重然本非尊
官也故雖紀綱門達逮杲之寵然綱達不過都指揮

事杲僅指揮同知而已堂上官遇駕出則戎裝帶繡春
刀扈從繡春刀極小然非上賜則不敢佩其校尉皆衣
只孫其名仍元舊也天順及弘治初門達袁彬朱驥等
提督緝捕毋至十年方一類奏下兵部議陞多止十人
賞或以布絹鈔錠無功者撻而斥之已而有拏獲妖言
陞襲一輩之例於是競貪功賞肆行羅織矣春明夢餘錄

嘉靖二年十一月刑科給事中劉濟上言國家置三法
司專理刑獄其後乃有錦衣衛鎮撫司專理詔獄緝訪
于羅織之門鍛鍊于詔獄之手裁決于內降之音而三
法司幾于虛設矣世宗實錄

錦衣衛職掌鑿儀明太祖時不司刑名而校尉官衣與

教坊樂工同式但花色小異耳衛秩三品其後掌衛者
率皆五府都督有加宮保者

客總偶譚

錦衣一重于紀綱再重于錢寧三重于陸炳其初一禁
校耳其究乃位師保參綸綍不亦殆哉

錦衣志

太保兼少傅者一人陸炳太保兼太子太傅一人朱希
孝太子太傅一人劉守有左都督一人錢寧右都督一
人陳寅都督同知一人余廢以上皆掌衛督行事官校
者也右都督一人錢安都督同知三人袁天章孫鈺楊
俊卿以上同掌衛督捕者也其他恩廢管事左右都督
如麥祥高恕黃浦之類不可勝紀矣

春明夢餘錄

嘉靖初兵科給事中夏言御史鄭本公兵部主事汪文
盛等上言錦衣一衛額設指揮使一同知二僉事三

撫二所千百戶各有定員自正統後貴妃尚主公侯中
貴子弟多寄祿衛中遞進用事至正德間奄宦擅權貴
幸子弟以奏帶冒銜錦衣者尤多今查應革者二千一
百九十九員兵部尚書彭澤覆奏從之然裁革未幾濫
授如故至隆慶四年復汰冒濫官旗一千一百一十五
人而邊功之冒報內侍之傳奉勲戚之陳乞相襲以爲
故事此明政之一蠹也

同上

錦衣校尉五所約八九千人

病逸漫記

衛有駕差而廠無之外省大僚有事犯提問者旨下錦
衣衛差官一二員旗尉二三十名前去提解而廠役不
及

客總偶譚

明宣宗錦衣衛箴自古建國皆重環衛爾惟厥官朝

夕廷陛下所服御威爾攸秩出入先後以警以蹕左
右駿奔亦戒不虞亦有匪人爾詰爾祛爾其懋忘勿
縱于私宜廉宜慎宜勤宜祇惟義之遵惟善之迪敬
恭勿渝川保終吉

官箴

鎮撫錦衣屬也而得專治獄或上有所怒特下與緹騎
賊曹鈎發者俱以委鎮撫獄竟自上請可否錦衣志
鎮撫有南北二司南司管本衛官役俸糧掌司者必堂
上僉書其列衛者大率多支陰北司亦有起自文陰世
職者然多由廠衛掌刑陞轉東廠雖惡然不能廷辱緝
紳每擋頭打事件得旨下鎮撫司問則北司立逮緝紳
于獄矣客廳偶譚

朝廷設立廠衛原以緝盜防姦非以察百官也今以暗

訪之權歸諸廠衛人非正直事出冤誣

人既憑廠衛

廠衛復委番役此輩貪殘何所不至非盛世所宜有也
舒司寇奏議

崇禎四年五月給事中許國榮疏言掌廠掌衛之臣寄
耳目于夥長旗番通國畏之如虎止有廠衛辦事之人
而無緝廠衛事之人彼能顛倒人之是非而人不敢操
其是非何憚而不恣所欲為乎崇禎疏抄

旗手衛在通政司後

明一統志

行人司在西長安街朝房之西

春明夢餘錄

行人司行人初置三百六十員今存三十六員

菽園雜

記

明宣宗行人司箴法古建官以熙于治國之行人實

承周制慎簡髦士俾居俾臧朝有命令蕭蕭用將有容有章必敬必飭毋為奇袤毋縱貪墨載馳載驅周爰咨諏靡及之懷益茲弗渝克篤念茲不忝于士不忝于國有聞于世官箴

首善書院在宣武門內左方對城天啟初鄒公南皇馮公少墟兩先生為都人士講學之所葉少師臺山撰碑董宗伯思白書黨禍起魏忠賢矯旨毀天下書院掇碎碑嗣即其地開局修曆燕都游覽志

都察院左都御史吉水鄒先生元標副都御史三原馮先生從吾萬曆初各以建言予杖去里居講學四十年泰昌初徵入掌憲公暇輒會講城隍廟僉議建書院宣武門內城下御史周公宗建董之講堂三楹後堂三楹

供先聖陳經史典律以天啟二年十一月開講至七年六月罷講御史倪文煥等詆為偽學疏曰聚不三不四之人說不痛不癢之話作不深不淺之揖噉不冷不熱之餅乃碎碑暴于門外毀先聖主焚棄經史典律于堂中院且拆矣崇禎初倪等伏法院遂以存後禮部尚書徐光啟率西洋人湯若望等借院修曆署曰曆局帝京景物畧

京師首善之地琳宮梵宇鴟吻相望獨無學者敬業樂羣之地往時羅文恭徐文貞講學率借僧舍誠大闕事也天啟二年御史臺諸公構書院一所於宣武門內東墻下南臯少墟兩先生朝退公餘不通賓客不赴宴會輒入書院講學一時士風為之稍變未幾逆璫用事郭

允厚朱童蒙輩相繼論劾以講學爲門戶及楊忠烈劾魏忠賢疏上黨禍大作善類一空而御史倪文煥遂奏請毀書院棄先師木主于路左左壁有記爲葉公向高文董公其昌書並碎焉書院旣毀逆祠乃建矣春明夢餘錄

書院之設莫盛于元設山長以主之給廩餼以養之幾遍天下其在京師者有太極書院明初各省俱有書院自張江陵當國始行嚴禁江陵歿後復稍稍建置一時著名者徽州江右關中無錫至天啟中京師始有首善書院不知者統謂之東林但借東林二字以害諸君子蓋東林乃無錫書院名也宋楊龜山先生所建後廢爲僧寺顧涇陽先生憲成自吏罷歸購其地建楊先生

祠同志者相與構精舍居焉至甲辰冬始與高忠憲數公開講其中立爲會約一以考亭白鹿洞規爲教然躬與講席者僅數人時涇陽先生已辭光祿之召不赴於新進立朝諸公漠無與也適忠憲起爲總憲疏發御史崔呈秀之賍呈秀遂父事忠賢日嗾忠賢曰東林欲殺我父子旣而楊左諸公交章劾瑞璫益信諸人之言不虛也於是遂首毀京師書院而天下之書院俱毀矣同上

崇禎壬申夏華亭董先生召起入都予請先生重書碑一通先生輒然曰何必然曩時蓋書兩碑其一搥碎其一王廷評應遴摹勒藏壁間第搜而出之足矣余亟徃物色之則先是爲某侍御輦而度之中城察院署中尚

無恙也

燕都游覽志

葉向高首善書院記曰首善書院者御史臺諸君所
勗爲南臯鄒先生少墟馮先生講學所也額曰首善
者以在京師爲首善地也古之所爲教學則庠序學
校盡之矣當其時里黨之所習師儒之所修明舍三
德六行五倫之外無他物也自鄒魯始言心言性言
道德仁義而其指歸不出於孝弟時庠序學校廢而
賢人君子之有志于學者始欲得聖賢爲之依歸以
其維世教于不墜其上下之相爲補救如此漢唐以
來以雜途詞章取士置行倫常于不講至宋而濂
洛關閩諸儒乃復續鄒管之微言轉相授受鹿洞鵝
湖始有書院以聚徒講學亦杏壇之遺意也明興設

科羅才雖取詞章而學宮功令載在卧碑者一本于
德行至以明倫頌其堂其大指與三代同而未流之
弊逐功利而迷本真乃反甚于漢唐賢士大夫欲起
而維之不得不復修濂洛關閩之餘業使人知所嚮
往大都通邑書院所在皆有獨京師無一敬業樂羣
之地蓋二百餘年于茲矣夫大學之道明德新民歸
于止至善其釋止至善首言邦畿千里惟民所止其
重邦畿如此而要其所止又不外于君臣父子之倫
蓋聖人之教人明易如此夫惟君臣父子之倫明而
後朝廷尊朝廷尊而後邦畿爲四方之極此之謂首
善非他通邑大都所得比也二先生倦倦于此舉意
念深矣吾聞鄒先生之學深參默證以透性爲宗以

生生不息爲用境地所詣似若并禪機元旨而包括于胸中馮先生之學反躬實踐以性善爲主以居敬窮理爲程其識力所超又若舉柱下竺乾而悉驅于教外要之于規矩準繩倫常物理尺寸不踰與世之高性命忽畧躬行者大相徑庭則二先生師世淑人之模範又無不同故凡諸鄒先生者盎然如太和元氣之薰蒸其見馮先生則屹然泰山喬嶽今合二先生振鐸于邦畿又適值聖天子道化覃敷統接堯時名流濟濟如龍源鍾先生相與倡和其明父子之倫使凡有志學者以至善爲荒唐矣三代之治可復還于今日書院在大時雍坊十四自民間爲

兩皆五廳十三道所輸經紀其事者司務

古平御史周君宗建以天啟二年某月某日開

定爲記 蒼霞草

而喬遠首善書院上梁文曰天子正南面而治作之爲本壹是無他建學明倫三代則共若人生之不可無饑食渴飲如天道之未嘗已月恒日升今皇帝聖敬緝熙天將睿哲經筵寒暑之無怠典學終始以有常誠見精一執中本上古相傳之統明新至善當天命顧諟之勤自有帝而之正歲皆餘乎五百若自聞而合見臣孰踵其二三爰有都御史臣元標副都御史臣從吾有道而見爲覺之先懷股肱之惟人豈可

主有唱而臣無和追歎畝之所樂正欲上見君而下見民爰開木鐸之壇大集鳥嚶之侶究仁義之條貫講道德之本元蓋匪徒以其窮義達道之真不變塞于泉石實欲以其草偃風行之尚開民止于邦畿惟是鹿洞鵝湖人易分爲門戶蜀支洛派動或至于參商議者雖憂于末流論人常視其所以今皇帝若曰以道出治朕方志夫風動時雍優仕則學臣正資其後先啟沃維臣元標臣從吾念京師厥惟首善在彼都鬱爲民望口雖羣萃夫冠紳初實假館于禪舍地則偏隘道亦卑同既奉煥赫之明綸宜開華翬之壯觀爰得城南之宅遂構書院之區維大學士臣向高仰體聖懷下同臣德爰摛文以作記將垂訓夫來茲

約閣攸芋上梁廸吉伏願上梁之後庶民興而大經正道德一而風俗同親上尊君生其固有成德有造歸于達材福祿如茨單厚孔固

鏡山集

馮元鸞首善書院感舊作維貞皇帝神授符詔出明光徵大儒有臣元標首應詔誰並進者臣從吾一時諸儒相繼入王道蕩蕩民所趨貞皇雖逝嗣皇少譬之日出時未補諸儒謂可暗上治力崇正學開榛蕪請爲天子建書院揭以首善天之衢漢唐宋代何足數升堂入室泗與洙當使亂臣賊子懼如陸有軌水有桴豈無廢鼎相錯列能由是路亦吾徒越歲壬戌策進士臣鸞蒙與諸臣俱二十爲學志方壯晨起盥漱遵修途少焉諸儒次第入鳴鐘擊鼓聲鐔于衣冠

蕭對寂未語森若披古賢聖圖儒者寧盡澗世務憂
天往往多訐謔乃知名教自足樂照耀萬古焉可誣
彼譖人者亦太甚曰宋之敗由程朱封疆在今多事
日褒衣博帶何其迂輔臣向高爲此懼手自伏䟽陳
青蒲誰爲此言告陛下當付之吏法當誅天子寬仁
置勿問忍見白日舞妖狐嗚呼諸儒死不恨宣尼粟
主誠何辜乙丙之際不可說故老欲哭徒嗟吁丁卯
八月聖人出讒者慄慄憂頭顱臣臆再入問書院門
外細草翔啼鳥聖人豈不重經術時危未暇陳蒼珞
竊見京師富梵舍口語以唄拜以膜亦有高閣祀天
王譚兵治曆喧齟壺獨使書院屏勿事臣臆敢復惜
微軀卿雲縵縵天子都諸儒靈爽應未阻大道經天

終有孚幸甚爲念臣區區情京景物畧

胡忠安公濼賜第在麻繩衢長安客語

小時雍坊五舖五城坊巷衢集

舊制皇城外紅舖七十二座舖設官軍十人夜巡銅鈴
七十有八貯長安右門初更遣軍人一一搖振環城巡
警歷西安北安東安三門俱會長安左門而止每十鈴
以兵部火牌一面後復造木牌五十六面付五門驗發
鈴收鈴之數武宗實錄

崔子鍾好劇飲嘗至五鼓踏月長安街席地坐李文正
時以元相朝天偶過早遙望之曰非子鍾耶崔便趨至
輿傍拱曰吾師得少住乎李曰佳便脫衣行觴火城漸
繁始分手別藝苑卮言

金幼孜晚出西長安門白髮毵毵老從官籃輿自便
懶登鞍京華久住交游少惟有西山耐久看 金文靖

公集

王穉登春雪曲春風吹雪下桑乾添得城中一夜寒
鳩鵲樓高消不盡長安街上馬頭看 燕市集

雙塔寺卽元慶壽寺在西長安街塔二一九級一七級
春明夢餘錄

九級者額曰特贈光天普照佛口圓明海雲佑聖國師
之塔碑題燕京編修所次二官王萬慶撰畧曰海雲名
印籍山西之寧遠人八歲禮中觀治公受戒修童子行
年十一能開衆講義濟衆凶歲金宣宗聞之賜號通元
廣惠大師寧遠城陷師與中觀皆執成吉思皇帝遣使

語太師國王曰老長老小長老可好自是天下稱小長
老焉一夕夢神速其行乃來燕時中和老人章公往燕
之慶壽寺夢僧杖而入門踞師子座是日師至師每言
于大官人忽都護曰孔子聖人宜世封以祀又言顏子
孟子後及習周孔學者皆宜免差役勤服其業從之詔
試僧道不通經者還編戶師所著語錄曰雜毒海前後
得其法者十四人可菴則公繼主慶壽寺焉七級者額
曰佛日圓照大禪師可菴之靈塔今寺尚有海雲可菴
二像衣皆團龍魚袋海雲像其弟子劉秉忠作贊 帝京
景物畧

至元三年四月勅僧道祈福于中都寺觀詔以僧機爲
總統居慶壽寺 元史世祖紀

耶律楚材爲慶壽寺化萬僧疏隱迹林泉置死生于
度外隨身瓶鉢寄口腹于人間欲隆三寶之風強造
萬僧之化何須異味惟求野菜黃蘗不用瓊禾只要

山元栗 湛然居士集

至順二年三月繪皇太子真容奉安慶壽寺之東鹿頂
殿如累朝神御殿儀元史文宗紀

程鉅夫大慶壽寺大藏經碑聖人之書皆不得已而
有言者也西方之聖人虛空爲本寂滅爲宗而積其
書至五千四十八卷其得已哉蓋迷待法而悟故不
可以無法法待言而立故不可以無言書者言之密
也於是後世尊其書建大寶藏而藏之名曰大藏經
俾學之者沿經以求法悟法以成佛然則由言語文

字以至虛空寂滅經之功不既六矣乎國家崇

法建大佛寺必置經藏叢天下之工書者泥黃金

寫以示其嚴選天下之善鏤者刊美木傳刻以致

廣京師諸寺日飯僧端坐羣誦撞鐘吹螺畫以不

歲又一再遣使乘驛奉香幣徧天下亦如之斯盡

河沙界並受其福於虜至矣東南海濱之國高句麗

古稱詩書禮義之邦奉佛尤謹皇元之有天下聞風

來附世祖皇帝結之恩待之禮亦最優異父子繼王

並列貳第今王又以聰明忠孝爲皇帝皇太后所親

幸大德乙巳乃施經一藏入大慶壽寺歸美以報

上寺爲裕皇祝釐之所於京城諸刹爲最古皇慶

年夏六月謂某爲文勒之石王名璋好賢樂善有

有文逮事世祖以皇甥爲世子入宿衛被賞識成宗
朝選尚公主大德末年從今上平內難立武宗有功
爲推忠揆義協謀佐運功臣開府儀同三司太子太
師上柱國駙馬都尉瀋王征東行中書省右丞相嗣
高麗國王今上卽皇帝位策勳加太尉寺住持西雲
師名子安法行高卓累朝所器重賜號佛光慈照明
極爭慧大禪師官榮祿大夫大司空領臨濟一宗事
雪樓集

元趙孟頫慶壽僧舍卽事白雨映青松蕭颯灑朱閣
稍覺暑氣銷微涼度踈箔客居秋寺古心跡俱寂寞
夕蟲鳴階砌孤螢炯叢薄展轉懷故鄉時聞風鳴鐸
松雪齋集

吳萊從丞相園入慶壽寺詩我來燕山游俠場九衢
飛沙白日黃大車高馬紛騰驤賓客追逐如風狂丞
相花園雕玉房杏枿枿相低昂雪崖冰谷寒不僵
土脉瘴盈芒樹長美人素手行瓊觴清歌艷舞調絲
簧鸞金蝶粉醉有香燕丹遺俗今則常倚城孤塔屹
寶坊天仙夕降飄鳴鏑青旗絳節後祝床凌冬翠柏
列兩行下引碧竇跨虹梁誰歎造者完顏王衰年上
壽面生光第一齋僧無諫章九州四海遂不康寒烟
蔓草吁可傷蕭然極目指平岡燕南趙北天茫茫快
騎黃鵠歸故鄉 淵穎集

姚廣孝住北平慶壽寺事上藩邸 成祖實錄

宣德七年二月監察御史李得全劾僧錄司右覺義大

旺於慶壽寺擅創樓閣上命錦衣衛執大旺等付都察院鞫之宣宗實錄

慶壽寺僧覺貴創毘盧閣高出數十尺虞祥為禮科給事中抗疏論其罪宣宗怒命毀閣下覺貴下獄英宗實錄

北京慶壽寺碑金完懷英八分書最妙正統中惜為中人所毀格古要論補

完懷英工篆籀當時稱為第一金史文藝傳
懷英小篆李陽冰以來鮮有及者浴水集

正統十三年二月修大興隆寺寺初名慶壽在禁城西金章宗時所創太監王振言其朽敝上命役軍民萬人重修費至鉅萬既成壯麗甲于京都諸寺改賜今額樹

牌樓號第一叢林上躬臨幸焉十三年十月工完督工太監尚義工部右侍郎王永和內官黎賢主事蒯祥各賞鈔有差實錄

慶壽寺亦名大慈恩在禁墻西俗呼曰演象所初文皇欲為姚廣孝建第廣孝固辭竟居慶壽寺中後退居天寧寺百官遂于慶壽習儀燕都游覽志

姚少師廣孝故配享太廟學士廖道南疏請革之上亦以廣孝釋氏之徒不當配食乃撤廟主移祀于大興隆寺世廟識餘錄

嘉靖九年右春坊右中允廖道南奏太廟功臣配享永樂以來附以姚廣孝今大興隆寺有廣孝影堂像削髮披緇不可上比聖祖開國功臣之例乞為釐正旨下禮

部議於是大學士張璠桂萼咸曰廣孝事文皇帝雖有
帷幄之謀厥後加以穹秩錫以顯爵亦足以酬其勞矣
又列于功臣與享太廟削髮披緇榮沾俎豆揆之義理
實非所宜列祖在天之靈必有所不安者廣孝配位相
應撤去但係先朝功臣載在祀典合無移祀于大興隆
寺祠內每歲春秋遣太常官致祭庶宗廟之禮秩然有
嚴報功之典兼盡無遺矣上是之告于皇祖太宗而行
遣祭文曰皇帝遣太常寺賜祭于榮國恭靖公贈少師
姚廣孝曰當昔成祖文皇帝靖難之時爾克贊成祖以
平多難成祖不爾棄與諸功臣并行封贈配食廟庭朕
勅禮曹還爾位于茲寺中今特遣祭爾其歆承
嘉靖祀

典

十四年四月大興隆寺災御史諸演言佛者非聖人之
法惑世誣民皇上御極命京師內外毀寺宇汰尼僧將
挽回天下于三代之隆今大興隆寺之災可驗陛下之
排斥佛教深契天心矣又言寺基甚廣宜改爲習儀視
聖之處上不可部議請改僧錄司于大隆善寺并遷姚
廣孝牌位散遣僧徒
國朝典彙

嘉靖十五年五月諭改大興隆寺爲講武堂
同上

嘉靖初廢大慈恩寺從錦衣衛之請卽其地改爲射所
上以金鼓聲徹于大內擬改建元明宮別以大興隆地
爲射所都督陸炳言大興隆地亦逼禁城惟安定門外
有廢官廳宜將宣武門外民兵教場移此而移射所于
民兵教場射所舊地改爲演象所得旨允行
湧幢小品

今京城內西長安街射所亦名演象所故大慈恩寺也
嘉靖間毀于火後詔遂廢之爲點視軍士及演馬教射
之地象以非時來偶一演之耳會試放榜次日新郎君
並集于其中官廳內請見兩大座主榜首獻茶于前亦
可作南宮一佳話竊謂慈恩寺名正與唐曲江名暗合
可不卽以雁塔題名事屬之每三年輒許南宮諸彥泚
筆記姓名於中亦清朝盛事而僅充芻牧決拾之場耶
野獲編

慶壽寺舊有石刻金章宗飛渡橋飛虹橋六大字嘉靖
十七年燬春明夢餘錄

楊一清興隆寺詩三日興隆寺裏齋彩幢繚繞覆天
街過門不敢長驅馬上有君王萬歲牌石滌藁

韓邦靖飲興隆寺詩萬里烟城暮相逢老衲衣盤餐
無肉食生計有柴扉病骨春仍健浮名靜覺非紛紛

明日事潦倒夜深歸韓汝慶集

吳國倫雙塔寺詩石塔叅差御苑西凌空雙雁識招
堤梵鈴風起聲相激仙掌雲分勢欲齊似引飛鳧朝
帝闕豈煩鳴馬護禪棲長安落日馳車騎何處逢人
路不迷鮑垂洞藁

王銜詩草掩閑庭久徒行亦偶然爲貪楊柳色忽到
杏花前珠勒分弓影春衫傍酒船都緣無底興隨意
遶墻眠候山集

崇禎甲申二月十九日都城破工部尚書兼東閣大學
士吳橋范公景文先已絕粒不食至是見賊騎縱橫望

關哭於雙塔寺傍井中死之畿輔人物志

按昭忠錄稱范公死于龍泉菴井中未詳孰

是

朝爽樓在雙塔寺後呂氏園中樓也燕都游覽志

李文正公東陽賜第在灰廠小巷李閣老衡衡長安客

詩

李文正賜第久析為民居嘉靖乙酉麻城耿公定向首

議贖還為公祠祀公像有雙履履二寸許絆繫之一粗

絛小衫公舉奇童時著以見景帝者耿為具篋撰文鏤

篋蓋藏之祠帝京景物畧

湛園即米仲詒先生宅之左先生自叙曰歲丁酉居長

安之苑西為園曰湛有石丈齋石林仙籟館茶寮書畫

船外居竹渚雲亭曲水繞亭可以流觴

竹外轉而松關又轉而花逕則飲光樓在望

其下也別逕十數級可上臺是為猗臺俯

都游覽志

米氏萬鍾嗜石成癖宦方所積惟石而已最奇者

有五一靈壁石高四寸有延袤坡陀勢如大山四面

如畫家皴法巖腹近山脚特起一小方臺凝厚而削臺

面刻伯原二字小篆佳伯原元杜本字也一靈壁石

非方非圓渾樸天成起遭望之皆如屏嶂有脉兩道作

殷紅色一脉潤如小指一細如絲自頂上四處垂下

如湫瀑之射朝日石高可八寸許圍徑尺其聲鏗亮色

純黑凝潤如膏俱磬山產也一英德石高四寸長七寸

日下舊聞

卷十一

七

如雙虬盤卧玲瓏透漏千蹊萬徑穿孔鈎連一充州石
大如拳灰褐色巉崑渾雅堅緻有聲或曰出嶧山深谷
中一仇池石大亦如斧聲如響磬峯巒洞壑奇巧殊絕
公刻其底曰小武夷五石各具形勝皆數百年物奇石記

古雲山秀米太僕萬鍾之居也太僕好奇石蓄置其中
其最著者為非非石數峯孤聳儼然小九子也又一
石高四尺通體玲瓏光潤如玉一青石高七尺形如
雲
刻元符元年二月丙申米芾題又有泗濱

僕常以所蓄石令同人吳文仲繪為一
屏為之跋尾香明夢餘錄
園詩主人本湛以湛名其園有時

成坐隱為客開青罇閒雲歸竹渚落日深松門登臺

候山月流輝如晤言勺園集

袁伯修寓近西長安門有小亭曰甕伯修所自名也
亭外多花木西有柏六長夏涼陰滿堦梨樹二花甚
繁開時香雪滿庭階地皆種蔬宛似村莊小奴負甕注
水日夜不休燕都山覽志

太僕寺在萬寶統志

太僕寺在皇城元兵部舊署
明夢餘錄

太僕寺石刻畫馬一史道碩畫
孟頫畫皆王世

貞官太僕時所勸也道碩五
人玉堂齋記

明宣宗太僕寺鐵軍國所用馬之最軍國之政馬
政亦大肆予慎之有駝如雲既克內閑亦渙其羣疇

厥庶民析之畜牧司其政令命汝太僕政令攸宜闕
省以時不愆不忘乃蕃乃滋蚩蚩之氓國家之本昨
既阜豐馬息斯奮爾篤于民毋侵毋尅爾勤于職必
敬乃德魯僖無邪衛文寒淵爾師古人厥功懋焉官

永樂二十二年十一月賜衍聖公孔

二于京師彥

縉數來朝皆館于民家上聞之顧

夷朝貢之

使皆有公館先聖子孫乃寓宿于

以稱崇儒之

意遂命工部賜宅

立

開錄

安富坊六舖有燕

正衛 五城坊

所集

普恩寺在安富坊

大府志

永樂十五年三月入洪恩靈濟宮于北京祀徐知證及

其弟知諤初徐溫事吳楊行密及溫養子徐知誥代楊
氏有國封知 爲江王知諤爲饒王嘗帥兵入閩靖羣
盜閩人德之爲立生祠于閩縣之鰲峯累著靈應宋高
宗勅賜祠額靈濟宮入國朝靈應尤著上聞遣人以事
禱之輒應至是命立廟皇城之西賜名洪恩靈濟宮加
封知證爲九天金闕明道達德大仙顯靈普濟清微洞
元冲虛妙感慈惠護國庇民洪恩真君知諤爲九天玉
闕宣化扶教上仙昭靈博濟高明弘靜冲湛妙應仁惠
輔國佑民洪恩真君 成廟實錄
神父封翊亮真人繼又進封爲真君神母曰叔善仙妃
金闕配曰真應仙妃玉闕配曰恭靖仙妃 西園聞見錄
男子曾甲世居閩縣金鰲峯下灌園園中有破祠其神

常棲箕自稱兄弟二人南唐徐知誥之弟知證知詳也
晉開運二年率師入閩秋毫無犯閩人祀我於此自是
書符療病驗若影響永樂間成祖皇帝北征不豫詔曾
甲入侍運箕有驗遂封知證清微洞元真人知詳弘靜
高明真人勅有司建廟 晉安逸志

正統元年正月御製洪恩靈濟宮碑文 英宗實錄

英宗御製靈濟宮碑畧神之先蓋出顓頊之後封國
于徐至殷王修行仁義得國人心致後嗣之繁逮神
伯仲皆南唐義祖忠武皇帝之子伯封江王仲封饒
王初奉命守金陵後俱奉命率師入閩愛民之至民
慕戴建生祠于金鰲峯之北圖像致敬如嚴父焉
其日謂眾曰采歲吾與汝別然不忍汝違及期相繼

化去未幾神降于人言並奉上帝命列戰斗宮於是
閩人益虔祀禮祠下有潭遇旱禱者潭出赤蛇雲氣
隨起潭面甘雨如注潢溪霖潦溢民庶倉皇望祠
致懇忽有役夫如雲操畚鍤澮水不為患而竟失
役夫所在宋熙寧中閩人劉葵知桂州禦蠻寇韓世
忠戰大儀鎮吳玠戰和尚原皆得神助以捷蓋神生
有至德後者明靈為國家生民殄馘邪沴愈遠而愈
盛也 我曾祖太宗文皇帝臨御嘗夢二神人言南
處海濱來輔家國上異之明日適有禮官言 靈
濟二真君事正符所夢遂專使函香迎請神像至于
北京而於宮城之西南作洪恩靈濟宮以奉祀事因
神舊號加以徽稱惟神至仁有禱輒應歲時薦祭式

豐以嚴皇祖仁宗昭皇帝皇考宣宗章皇帝率循舊章咸隆祗禮朕承天序仰體先志增崇祠宇寅奉威靈復加神號曰九天金闕明道達德大仙顯靈溥濟等微洞元冲虛妙感慈惠護國庇民崇福洪恩真君九天玉闕宣化扶以上仙昭靈博濟高明弘靜冲湛妙應仁惠輔國佑民隆福洪恩真君因祠之成書神世系及功德之大者刻諸貞石以示久遠賈錄化二十二年重加尊號伯曰九一金闕總督魁神洪恩靈濟慈惠高明上帝仲曰九天玉闕總督聖神洪恩靈濟仁惠弘靖上帝神父加封高上主慈悲聖帝神母加封安寧護國恭元后金闕妃天房衛保節靖元玉闕妃天房衆母顯佑元君西園聞見錄

倪文毅岳官禮部值遣祭金闕玉闕真人奏曰徐知誥唐叛臣之裔也祀典不敢議畜德錄

弘治元年八月禮部侍郎倪岳言金闕上帝玉闕上帝神父聖帝神母元后金闕元君玉闕元君誕妄不經一年數祀不無煩黷且維皇上帝主宰于天而兄弟並稱上帝其僭已甚况父母及妃並受隆名稱帝稱君僭擬益甚所有名號乞依永樂中封者爲正以後加增一切祭祀俱宜罷革奉旨靈濟宮祭祀照舊真君并父母妻仍舊封號新加上帝等號俱革去西園聞見錄弘治十八年十一月冬至遣祀靈濟宮大學士劉健等言靈濟真君冒名僭禮惑世誣民臣等讀聖賢書心知邪僞而身與周旋則講讀皆成虛文輔導更爲何事且

有其誠則有其神無其誠則無其神臣等心既不信誠從何生強使馳驅雖祭無益乞將前項祭祀革罷免令臣等行禮上曰二真君之祭據禮當革但先朝行之已久姑仍其舊今後不必遣內閣重臣止令太常寺官行禮武宗實錄

崇禎十五年給事中左懋第疏言二真人乃叛一

宜受朝臣拜跪請以帳幕隔之報春明夢

證溫第五子在吳歷刺史節度使祖受封江毛

王魏徐氏諸子知證最為長年卒年四十三馬氏南

溫第六子起家為太子中舍累遷刺史節度使知

以知諤為金陵尹烈受禪封饒王進王梁嘗游

除地為廣場編虎皮為大帷率寮屬會于下號曰

帳忽遇暴風飄虎帳碎如飛蝶知諤驚遽棄歸數日

卒同上

南唐書云證知諤並不至閩亦不聞雅意道術今福

州有廟祀甚著靈應永樂十五年成祖寢疾醫藥罔効

之即瘳于是建靈濟宮于京師封金闕玉闕真八十

六年改封真君每歲元旦冬至真君仙如生辰用素帛

差遣太常寺堂上官行禮每月朔望木宮住持行禮國

有大事則告而福州舊例每六年掛袍太常遣送

萬曆四年奏罷遣止預行本省如或織造即令藩司

上官祭告掛換牛無顯績沒為明神可怪也怪也

知證知諤本楊吳徐溫子溫養子知誥即帝位稱晉封
知證為江王知諤為饒王知誥卒子景立改元保大
年二月閩始亂王延曦延政連兵相攻景因其亂遣查
文徽臧循發兵攻建州擒王延政福州為之仁達所據
因以仁達為節度使景欲罷兵而查文徽陳覺等請乘
勝取仁達景以覺為宣諭使召仁達朝陵不受命覺
因發汀建信撫州兵攻仁達時魏岑安撫水才率
會之景又以王崇文為招討使王建封為使益兵
討馮延魯魏岑陳覺皆為監軍仁達數款于吳越吳
兵救之覺等爭功進退不相應延魯先戰大敗而去
軍皆潰其後福州詐言吳越戍兵殺仁達遣人請
節度使查文徽文徽與劍州刺史陳誨下舟閩

之文徽留誨屯江口自進屯西門伏兵發文徽被擒誨
與越人戰勝之攷景前後遣將攻閩者具載于史未嘗
有知證知諤領兵之事則所云屯兵金鰲峯下者妄也
且知諤之死在知誥昇元三年五月于時景未即位猶
未加兵于閩惟知證之卒在景保大五年三月正當王
延政之次年而陳覺等之敗亦在是月又與明年化去
之言反至云兄弟相繼則尤妄之妄矣二百年來溢祀
矯誣無有能正之者倪岳周洪謨等亦但言其篡臣逆
子不宜載祀典未能舉史傳事實始末以證流傳之訛
宜當時之不能盡革也 蟬窠別志

顧起元詩星幢霞旆畫續紛十二瓊樓駐綵雲鸞鶴
紫霄時上下步虛雙引玉晨君 嬾真草堂稿

京師靈濟宮講學莫盛于癸丑甲寅間是時大學士徐階禮部尚書歐陽德兵部尚書聶豹吏部侍郎程文德主會皆有氣勢縉紳可扳附得顯官故學徒雲集至千人丙辰而後諸公或歿或去惟階尚在而講壇為之一空矣戊午歲太僕少卿何遷自南京來復推階為主盟仍為靈濟宮之會然遷名位未可恃號召諸少年多無應者世廟識餘錄

成化間山西妄男子侯得權詭姓名李子龍謀入內為逆伏誅乃開西廠于靈濟宮前詔太監汪直領官校百餘人刺事雙槐歲抄

唐金吾衛屬南衙即今之錦衣羽林衛屬北衙即今之東廠李輔國置察士數十人潛令於人間偵察細事有

所迫索諸司無敢拒者魚朝恩亦於北軍置獄使坊市少年羅告富室沒其家貲則成化間之西廠矣穀城山房筆塵

宣城第園在靈濟宮前府第中園也眾木叅天夾竹桃二大樹層臺高館不下數十張席者日無虛地燕都游覽志

積慶坊四舖有紅羅殿戰車殿太平倉惜薪司嘉興寺半藏寺興化寺五城坊巷補集

海月菴在皇牆之西吳文定寬之居春明夢餘錄吳匏菴園居有海月菴玉延亭春草池醉眠橋冷澹泉養鶴闌今訪其遺跡已不可得析津日記

吳寬海月菴冬日賞菊圖序畧弘治二年十月二十

八日翰林諸公會予園居賞菊既各有詩宜有圖真其首乃請鄉人杜謙寫之大率寫其意不求甚似至于衣冠古雅亦不必似今人而况草木之產乎同集者謝鳴治李賓之陳玉汝林亨大李世賢陸廉伯王濟之兒夔捧卷而進亦與焉匏翁家藏集

宛平縣治在積慶坊順天府志

宛平縣唐曰幽都析薊縣置者遼始改今名縣治在北安門西名勝志

宛平漢為薊縣晉屬燕國慕容雋都於此隋置遼西郡治營州唐武德二年改為燕州天寶元年改歸德郡建中二年為廣審縣後朱滔罷燕州立燕都縣五代石晉割地略遼遼改幽都府領幽都縣統和二十二

宛平金得之割以遺宋尋復為金所有仍為宛平元為赤縣屬大都路洪武中屬北平府倚郭縣清類天文分野之書

良鄉縣有雲麾將軍碑為學博瘞為柱礎閩人董生見之言于宛平令李襲美蔭蔭委曲寓書于令輦致嵌其署壁間扁曰古墨齋黎惟敬王敬美皆有記耳談

古墨齋在宛平縣署內唐李北海所書雲麾將軍碑邑令李蔭購得甃之署壁傍構小亭植柳蒔花以為公餘退思之地燕都游覽志

此碑後移少京兆署中止二礎其四礎相傳萬曆末為王京兆惟儉攜之大梁春明夢餘錄

李言恭雲麾將軍斷碑歌蒼頡史籀不可起蝌蚪鳥

跡今已矣書苑千載尊鍾王乃有北海接其軌得
最是雲麾碑當年落筆風雨隨何意斷之作柱礎
物終爲造化私年多委置荆榛裏瓦礫冰霜竟誰
數字模糊蒼蘚封雙螭斷缺樵童毀吾黨好古有李
侯忽焉搜致如琳瑯一朝載入長安市拂拭光芒動
斗牛莫嗟此物久淹棄隱顯鬼神或有意李侯邀我
把酒看白日高堂氣自寒人生踪跡亦類此屈不
已伸知已貝葉齋稿

日下舊聞卷十一終

日下舊聞卷十一補遺

城市二 中城下

中統元年賜慶壽寺海雲寺陸地五百頃續文獻通考
忠烈王三十二年王如元欲與前王俱東還王維紹等
讒構兩宮謀廢嫡以瑞興侯璵尚前王公主爲嗣三十
三年元成宗崩前王與皇姪愛育黎拔力八達太子及
右丞相答剌罕等定策迎立懷寧王海山爲帝奉太子
旨捕王維紹等囚之遷王于慶壽寺東國史略
嘉靖十五年五月諭文大興隆寺爲講武堂嘉隆聞見
紀

成化間太監王高休沐居慶壽寺時有兵部尚書其往
謁之會都御史王越戶部尚書陳鉞亦至高良久始出

揖諸公坐謂曰昔王振用事六卿多誦公謂人以為擅
權今諸公見訪安知外人不議高耶且諸公訪高不識
以高爲何如人兵部曰公聖人也高作色曰大而化之
之謂聖孔子尚曰則吾豈敢高何人而敢謂聖人辨上
登臺將百言衆喘不能出氣高既卒諸公相次以事
卿瑯漫抄

興隆寺有八景弘正間都下諸公賦詩成卷馬東田爲
之跋尾今詢之寺僧罕有知者人海記

登聞鼓院在西長安門小廳三間東向傍一小樓懸鼓
半寬民擊之每日科道官各一員錦衣衛官二員輪司
其事民有冤抑有司不爲審理具狀通政司又不爲轉
審實列其狀以聞春明夢餘錄

鄉南臯馮少墟建首善書院于京師巡視周季侯成之
講學以延四方之士掌科朱五吉郭默清論之兩公去
國掌科亦外遷奄人執柄朱郭以監司超升京秩書院
折毀言者詆之不啻巢窟夫京師縉紳雜沓之地一開
講學賢姦並進不能不爲政蠹徐華亭靈濟之會已叢
議于前矣朱郭意在去兩公初不因講學起見然兩公
實亦多此一事也黃忠端公說畧

翰林編修李宗易建亭于時雍坊居第之後名曰午風
南城羅侍讀景鳴隸書其上園廣數畝繡以周垣徑西
南而入正北爲舍三楹藏經史圖籍亭在舍之南數尋
北向望之若舉蓋然環植桃李間以雜卉叢竹亭稍北
爲小池上橫木爲橋引井水自渠而入可蓄可洩熊峯

集

緣雨樓陸文裕深舊邸也在正陽宣武二門之間東曰素軒北曰潛室其中為書窟文裕有記載集中今已失其處 改蟲齋雜疏

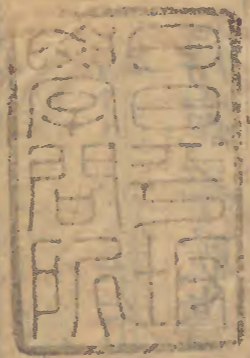
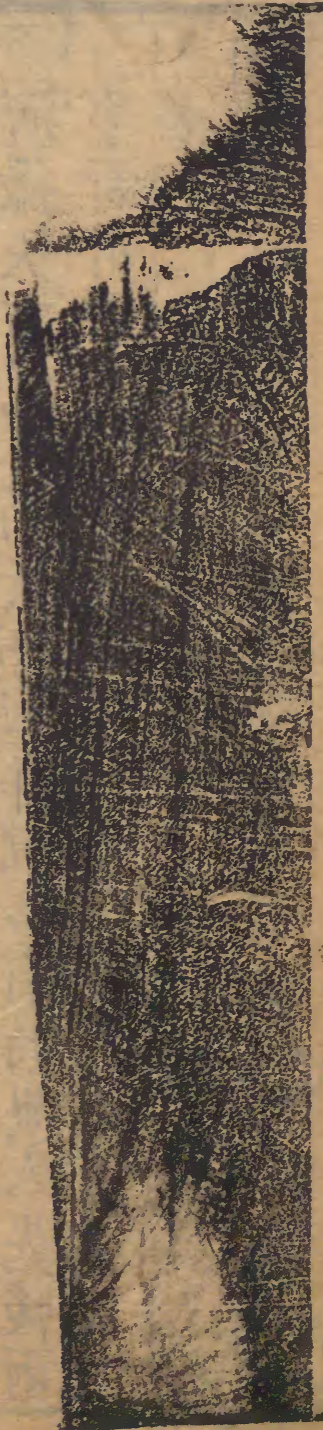
慶壽精藍丈室之前松樾盈庭景色蕭爽嘗引流水貫東西梁今水堙橋廢止存二石屏上刻飛渡橋飛虹橋六字筆力道婉勢極飛動有王禮部無競風格寺中相傳曰金道陵筆也 秋澗集

朱孟震題宛平李于美明府古墨齋詩吁嗟乎雲麾將軍毅且武一劍開元靜鼙鼓身後勲名一丈碑北海筆鋒雄萬古逸勢飛騰熊虎愁寒光歷亂蛟龍舞真蹟流傳數百年何事幽州委榛莽斑媮那遣侵土

花摧頽猶解支寶宇護持神物春復秋往往精靈泣風雨青鞵布襪過者誰披尋卻孺真良苦仙李雲仍得宛平耽書嗜古識其精萬牛輦致不遺力珠斗恍惚回光明樹之高齋頽古墨奔走好事聲喧轟由來至寶不終秘天意若待人工并青瓊爾况還故物白壁誰復窺連城君不見劉柱史先石蒲城亦如此 蒲城亦有斷刻蜀中丞劉遠夫復完之 鐵葉銀鈎照大河徹大古色 猶柴顯晦升沉各有時異人先後兩爭奇好將物態觀人理聽我長歌古墨詩 郁木生吟

大理寺屏舍有怪石葉置溝中因復昇置臺端高四尺許兩峯為立一竅中通錦紋粲然誠天壤奇物也 素園

石譜
卷四



寛政戊午

