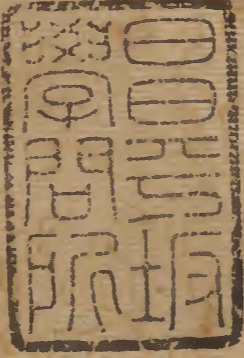


唐六典



			九	漢
			一	書
			七	門
			八	
三	一	〇	四	
〇	〇	〇	八	
冊	架	函	號	類

庫	文	閣	內	
元		九		漢
三		一		書
函		七		
五		八		
〇		〇		
架	冊	號	類	

內閣文庫		
番號	漢	9178
冊數	30 ( 17 )	
函號	293	57

十七



A 1 2 3 4 5 6 M 8 9 10 11 12 13 14 15 B 17 18 19

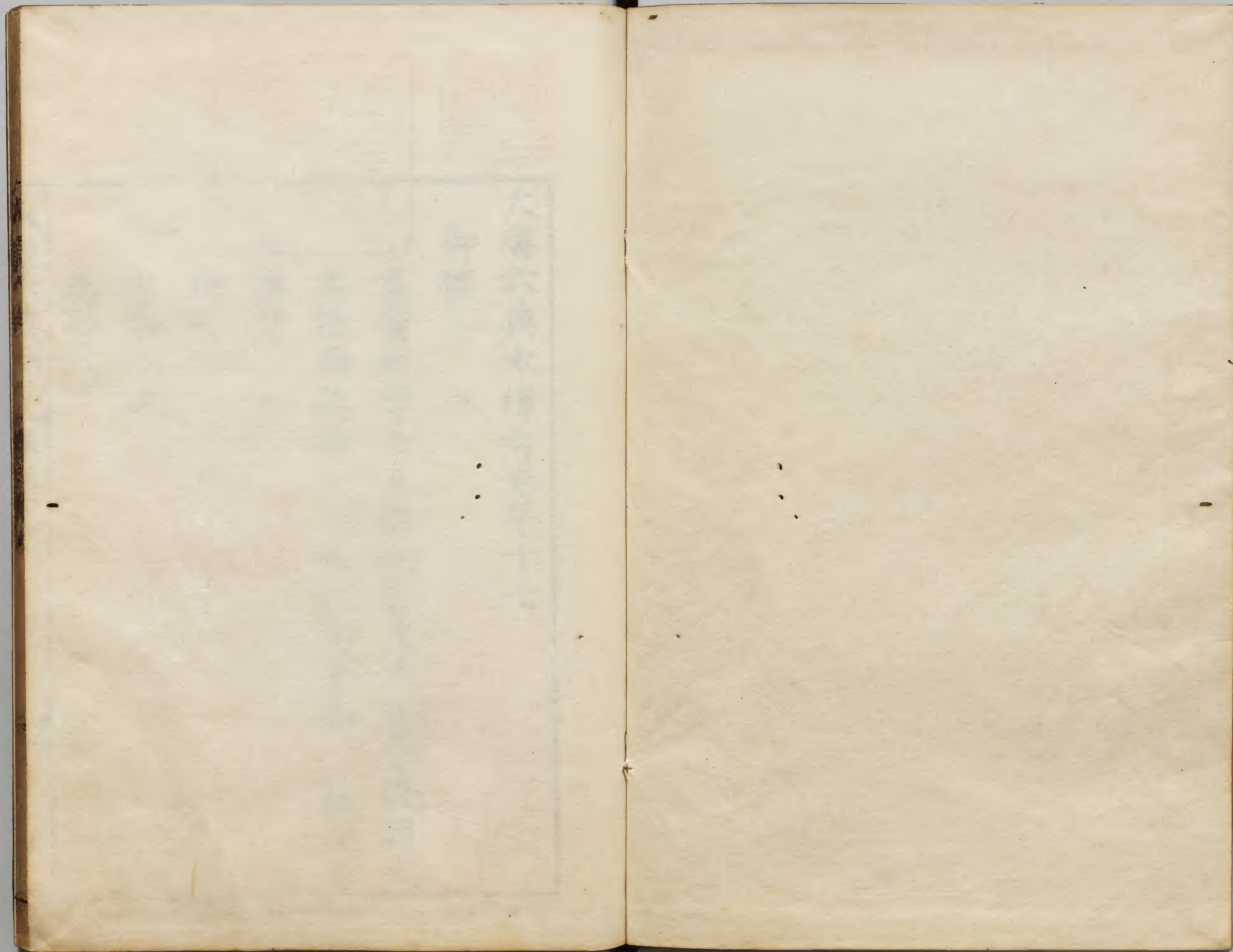
Kodak Gray Scale



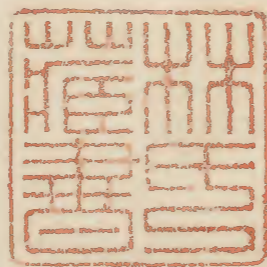
© Kodak, 2007 TM: Kodak







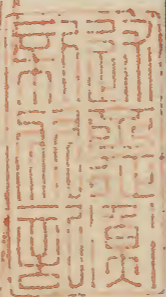




大唐六典太僕寺卷第十七

御撰

淺草文庫



集賢院學士兵部尚書兼中書令修國史  
上柱國開國公臣李林甫等奉 敕注上

太僕寺

卿一人

少卿二人

丞四人





主簿二人

錄事二人

府十七人

史三十四人

獸醫六百人

獸醫博士一人舊唐志作四人

學生一百人

亭長四人

掌固六人

乘黃署

令一人

丞一人

府一人

史二人

典事八人

駕事事當作士一百四十人



羊車小史八人 旧唐志作小史十四人

掌固六人

典廐署

令二人

丞二人

府四人

史八人

主乘六人

旧唐志作四人

旧唐志作二人

旧唐志作六人

典事八人

車執馭一百人

駕士八百人

掌固六人

典牧署

令三人

丞四人

府四人

旧唐志作二人



史八人

監事八人

典事十六人

典主輅七十四人 舊唐志作主輅五十人

駕士一百六十人

掌固四人

車府署

令一人

丞一人

府一人

史二人

典事四人

馭士一百七十五人

掌固六人

諸上牧監

監各一人



副監二人

丞二人

主簿一人

錄事一人

府三人

史六人

典事八人

掌固四人

中牧監副監丞府各減一人典事史減二人  
下牧監典事掌固減二人  
沙苑監

監一人

副監一人

丞一人

主簿一人

旧唐志作二人

錄事一人



府三人

史六人

典事四人

掌固二人

太僕寺卿一人從三品

周礼有太僕下大夫二人穆王命伯冏為太僕正漢書百官表云太僕秦官掌輿馬秩中二千石有兩丞屬官有大廐未央廐家馬三

令各五丞一尉又車府路軫騎馬駿馬四令丞又龍馬閑駒橐泉駒駮承華五監長丞又邊郡六牧師苑令各三丞又有中太僕掌皇太后輿馬不常置漢官儀云天子駕出太僕御屬車八十一乘後漢有車府未央廐長樂廐令丞魏因之晉太僕銀章青綬五時朝服進賢兩梁冠佩水蒼玉品第四丞一人部丞五人置功曹主簿五官等負統典農典虞都



尉典虞丞牧官都尉晉志無牧官左右中典

牧都尉典牧令諸羊牧丞乘黃驊騮龍馬三

廐令過江省其後又置成帝永和七年省併

宗正蓋有事蓋恐當作若則權置無事則省宋曰

晉不置若如祀宋志如則權置太僕執轡

事畢省齊亦如之梁天監七年置十二卿太

僕與太府少府為夏卿統南牧隋志南牧左

右牧龍廐內外廐隋志廐下班第十陳因之

後魏太僕卿第二品上又置少卿太和二十

二年九卿並第三品北齊太僕寺統驊騮左

右龍左右牝駝牛司羊乘黃車府等署後周

依周官隋太僕寺統驊騮乘黃龍廐車府典

牧牛羊等署煬帝降卿為從三品減驊騮署

入殿內省尚乘局改龍廐曰典廐署又有左

右駮阜二廐加置主乘司庫司廩官罷牛羊

署皇朝因之而省駮阜等諸官龍朔二年改



為司馭寺正卿咸亨中復舊光宅元年改為  
司僕寺神龍元年復故

少卿二人從四品上

後魏太和十五年九卿各置少卿一人品第  
三上二十二年降為正四品上北齊因之隋  
加至二員煬帝降為從四品上皇朝曰之龍  
朔咸亨光宅神龍隨寺改復

太僕卿之職掌邦國廐牧車輿之政令總乘黃

上字恐衍

典廐典牧車府四署及諸監牧之官屬少卿為

之貳凡國有大禮太平御覽引六典礼下大駕

行幸則供其五輅屬車之屬凡監牧所通羊馬

籍帳旧唐志帳下有每歲二字則受而會之以上於尚書駕

部以議其官吏之考課凡四仲之月祭馬祖馬

步先牧馬社

丞四人從六品上

秦漢太僕有兩丞秩千石後漢一人魏晉並



曰之東晉宋宋當作或省或置宋齊省梁天監七

年置十二卿各有丞列卿丞通視朝請班第

三按隋志光祿太僕太匠丞三班陳因之後魏列卿丞從五

品中太和末降為七品上後魏志北齊丞一

人從六品下按隋志并通典隋太僕丞三人

品同北齊大業五年加為從五品皇朝復為

從七七當作六品上武德中減置二人永徽中加

一人開元初又加一人領獸醫博士學主主當作生等

主簿二人從七品上

梁天監七年十二卿各置主簿一人位不登

十八班者別置七班主簿班第三陳因之北

齊置一人隋置二人皇朝因之武德中品正

第八負觀中加至從七品上

錄事二人從九品上

丞掌判寺事凡補獸醫生皆以庶人之子考試

其業成者補為獸醫業優長者進為博士



主簿掌印勾檢替失省署抄目

録事掌受事發辰

乘黃署令一人從七品下

乘黃古神馬名亦曰飛黃背有角日行萬里

六韜云乘黃震死按六韜云駁身朱鬣眼若黃金項若雞尾名曰雞斯

之乘無乘黃震死四字而符瑞圖有此馬無死時一名乘黃之文此震疑當作無六典

恐或有淮南子云天下有道飛黃伏阜然車

馬職今後漢有未央廐今當長樂廐丞至

魏遂改為乘黃廐晉因之宋太常屬官有乘

黃令一人掌乘輿金根車及安車追鋒諸馬

車宋志無車字太平御覽引宋志作諸衆車馬齊職儀云乘黃獸

名也龍翼馬身黃帝乘之而遷因太平御覽引齊職儀

遷作僊因字以名廐乘黃令品第七秩四百

石銅印墨綬進賢一梁冠絳朝服梁太常屬

官有乘黃令丞三品勳位陳因之後魏有乘

黃令丞北齊掌諸輦輅隋太僕寺統乘黃署



令丞皇朝因之領駕士羊車小史等

丞一人從八品下

魏有乘黃丞晉因之宋齊並有乘黃令無丞

梁陳後魏北齊隋並有乘黃丞皇朝曰之

乘黃令掌天下太平御覽引六典作天子曰唐志亦同車輅辨其

名數與馴馭之法丞為之貳凡乘輿五輅

周礼巾車式式當氏掌王五輅有玉金象革木

之制至秦唯乘金根車漢承秦制以為承輿

承當晉武帝始備五輅為天子法車宋齊梁

陳相因不絕後魏五輅各衣衣當方色並駕

五馬後周設六官置司輅之職皇帝之輅十

有二等一曰蒼輅二曰青輅三曰朱輅四曰

黃輅五曰白輅六曰玄輅七曰玉輅八曰碧

輅九曰金輅十曰象輅十一曰革輅十二曰

木輅後閱視武庫得魏舊物有乾象輦駕二

十四馬又有大樓輦車駕二十牛又有象輦



初駕二象後以六馳作馳代之皆魏天興中

之所制也宣帝以來皆服御之兼以賜皇后

隋開皇元年以魏周輿輦非古之制皆廢毀

改造五輅也

一曰玉輅祭祀納后則乘之二曰金輅饗射郊

征征二字作祀一字還飲至則乘之三曰象輅行

道則乘之四曰革輅巡狩臨兵事則乘之五曰

木輅田獵則乘之

凡玉輅青質以玉飾諸末駕六蒼龍金輅赤

質以金飾諸末駕六赤駃批曰唐志及隋志當作赤駃象

輅黃質以黃飾諸末駕六黃騶革輅白質鞮

之以革駕六白駃通典作駃木輅黑質漆之駕六

黑騶也

五輅皆重輿左青龍右白獸金鳳翅畫莖文鳥

獸黃屋左纛金鳳一在軾前十二鑿在衡二鈴

在軾龍輅前設鄣塵青蓋三層裏黃舊唐志作青蓋黃裏繡



飾上設博山方鏡下圓鏡樹羽輪金根朱斑重

牙左建旂十有二旒皆畫升龍其長曳地青繡

網杠右載闈闈一作闈戟長四尺廣三尺黼黻

黻文旂首金龍頭銜錦結綬及綉帶垂鈴金鏤

方釳插翟尾五焦隋志焦鏤錫鞶纓十二就闕

字以批唐志當填蓋鞶纓皆從輅質質一作色耕根

車青質三重蓋餘如玉輅安車金飾重輿曲壁

八鑿在衡紫油通轆紫油纁朱裏朱絲絡網朱

鞶纓朱覆髮具絡四望車制同安車舊唐志金

飾八鑿在衡青油通轆青油纁朱裏朱絲絡網

大駕則太僕卿馭五輅駕士各三十二人並

平巾幘青衫大口袴千牛將軍一人陪乘

五輅皆有副車

按蔡邕獨斷云五輅之外復設五色安車立

車各一乘皆駕四馬是為五時副車故張良

擊始皇中副車魏志云天子命太祖駕金根



六馬設五時副車江左乃闕至梁始備隋開  
皇十四年始造五輅及副皇朝因之

又有指南車

崔豹古今注云指南車舊說云周公所作也  
周公理致太平越裳氏重譯來獻使者迷其  
歸路周公錄錄當作錫以駟車五乘皆為司南之  
訓使越裳氏載之周年而至其國故常為先  
導示服遠人而正四方也秦漢其制無聞後

漢張衡始復創造漢末喪亂其法不存沈約  
宋書云魏明帝始令博士馬鈞造之晉亂又  
亡石虎使解飛姚弋使令狐生又造宋武平  
關中得之其制如鼓車設木人於車上舉手  
指南車驟回轉所指微差至齊祖冲之又造  
之歷梁陳隋無所變改皇朝因之駕四馬正  
道先啓而行匠一人駕士十四人

記里鼓車



崔豹古今注云車上為二層皆有木人執槌  
行一里下一層擊鼓行十里上一層擊鐺  
名大章車所以識道里也

### 白鷺車

隋志名鼓吹車上施層樓樓上有翔鷺棲焉

隋志焉  
作鳥

### 鸞旗車

晉志云鸞旗車先輅所載也鸞旗者謂析羽

旄而編之十二旒列繫幢傍也

### 辟惡車

崔豹古今注云秦制也桃弓葦矢所以禳祓  
不祥太上令一人在車執弓箭平巾幘緋

襜  
作襜當  
襜大口袴

### 皮軒車

晉志以獸皮為軒左金吾衛隊正一人在車  
執弩服同太上令自指南車皆駕四馬正道



大唐六典 卷之十一  
匠一人駕士一十四人

### 耕根車

晉志云建赤旗十有二旒天子親耕所乘也  
一名芝車一名三蓋車置耒耜於軾上駕六  
馬駕士三十二人

### 安車

晉輿服志云座座當作坐乘謂之安車倚乘謂之  
立車谷一乘名五時車俗謂之五帝車駕四

馬駕士二十四人

### 四望車

晉志云陽遂北南齊志遂當作燧四望總窓阜輪小形  
車駕牛晉中朝大駕鹵簿曰御四望車駕牛  
中道皇朝駕四馬也

### 羊車

周遷輿服雜事曰羊車一名輦車其上如輶  
伏兔免當作兔箱漆畫輪輓小兒衣青布袴褶紫



碧攢攢當作攢青耳屨五辨髻當作髻數人引之今

代名為羊車小吏而漢代或以人牽或以駕

果下馬晉志曰武帝乘羊車於後宮恣意所

之宮女掛竹葉楊條候帝之來

### 黃鉞車

崔豹古今注云黃鉞三代通用以斷斬今以

黃鉞為乘輿之飾武王以黃鉞斬紂故王者

以為戒駕二馬左武衛隊正一人在車執之

武弁朱衣革帶駕士一十二人

### 豹尾車

崔豹古今注云豹尾車周制也所以象君子

豹變尾言謙也古車正古今注建之今唯乘

輿得建焉漢書曰成帝以幸姬趙飛燕置屬

車間豹尾中駕二馬右武衛隊正一人在車

執之武弁朱衣革帶駕士十二人也

屬車一十有二



大唐六典 卷之十一  
屬車一曰副車一曰貳車一曰佐車漢因秦制大駕屬車八十一乘行則中央左右分之法駕屬車三十六乘最後車懸豹尾皆阜蓋朱裏蔡邕獨斷曰古者諸侯貳車九乘秦滅九國兼其車服故為八十一乘漢武祠太乙甘泉皆盡用之明帝上原陵又用之法駕三十六乘小駕一十二乘大業初備八十一乘三年帝嫌其多問閻毗毗曰此起於秦遂為

後式宋孝建時議準旂旒之數設十二乘令批閻毗傳憲章往古大駕依秦法駕依漢小令當作今

駕依宋帝曰大駕宜三十六法駕宜用十二小駕除之可也皇朝因之置十二乘駕牛駕士各八人自指南車駕士皆平巾幘緋衫大口袴唯耕根車青衫羊車服則殊也大駕宜下脫用

大駕則用之若法駕則減五副輅白鷺辟惡安車四望車四兮屬車之一餘同大駕若小駕又



減象輅革輅木輅指南車記里鼓車鸞旗皮軒  
耕根羊車屬車黃鉞豹尾等車餘同法駕若有  
大禮則以所御之輅進內既事則受而藏之凡  
將有事先期四十日尚乘供馬馬如輅色率駕  
士預調習指南等車亦如之  
典廄署令二人從七品下

周禮有校人圉師趣馬掌天子十有二閑之  
馬漢太僕屬官有大廄未央廄批漢百官表  
廄下當有令

字後漢太僕屬官有未央廄批後漢志廄主  
下當有令字

乘輿及宮後漢志  
宮作廄中諸馬其後置左駿廄令

別主乘輿御馬魏有驊騮廄令晉太僕統乘  
黃驎騮龍馬等廄令過江之後或省或置哀  
帝時省驊騮為門下之職宋齊因之梁太僕  
統龍廄內外廄陳曰之後周有左右廄谷上  
士一人北齊太僕寺統驊騮左右龍等署隋  
太僕寺統龍廄署皇朝改為典廄署令領執



馭駕士等

丞二人從八品下

隋有龍廄丞皇朝改為典廄丞武德中四人

今減二人

主乘六人正九品下

隋置皇朝因之

典廄令掌繫飼馬牛給養雜畜之事丞為之貳

凡象一給二十

十當作丁

細馬一中馬二駑馬三駝

牛騾各四驢及純犢各六羊二十各給一丁

純謂色不雜者若飼黃禾及青草各準運處

遠近臨時加給也

乳駒乳犢十給一丁凡象日給橐六圍馬駝牛

各一圍羊十一共一圍

每圍以三尺為限也

蜀馬與騾

疑當作驢

各八分其圍騾四分其圍乳駒

乳犢五共一圍青芻倍之凡象日給稻菽各三



斗鹽一升馬粟一斗鹽六勺乳者倍之駝及牛  
之乳者運者各以斗菽田牛半之駝鹽三合牛  
鹽二合羊粟菽各升有四合鹽六勺

象馬騾牛駝飼青草日粟豆各減半塩則恒

給飼禾及青荳荳恐當作草者粟豆全斷若無青

青下恐脫草字可飼粟豆依舊給其象至冬給羊皮

及故氈作衣也

典牧署令三人正八品上

周礼牧師下士四人掌牧馬而頒之秦漢太  
僕属官有牧師苑令皆在邊郡歷魏晉已下  
皆牧監之職隋太僕寺統典牧署牛羊署等  
令丞皇朝因之武德中二人今加置三人領  
上上當作主輅駕士等  
丞四人正九品上

隋置皇朝因之武德中三人今加至四人

監事八人從九品下



典牧令掌諸牧雜畜給納之事丞為之貳凡群  
牧所送羊犢皆受之而供於廩犧尚食之用諸  
司合供者亦如之

車府署令一人正八品下

秦置車府令以趙高為之漢太僕屬官有車  
府令丞後漢主乘輿諸車魏晉曰之宋齊梁  
陳並尚書駕部領後魏闕文北齊太僕寺領  
車府令丞遂與乘黃令分職隋因之皇朝因

隋

丞一人正九品下

秦漢已來車府署並有丞一人隋車府丞二  
人皇朝省置一人

車府令掌王公已下車輅辨其名數及馴馭之  
法丞為之貳凡王公已下車輅一曰象輅二曰  
革輅三曰木輅四曰輅車

象輅以象飾諸末朱班輪八鑿在衡左建旂



畫龍一升一降右載闔戟革輅以革飾諸末

左建旧唐志建下有禮字通帛為禮餘同象輅木輅以

漆飾之餘同革輅三輅皆朱質朱盖朱旒旧批

唐志旒當作旒旒一品九旒二品八旒三品七旒四

品六旒其鞶纓就數亦如之輅車曲壁青通

幟碧裏也

凡春秋二時謁陵冊命王公及内外職事四品

已上拜官正冬朝會婚葬奉使皆視其品秩而

給之親王以象輅三品已上以革輅五品已上

以木輅京縣令以輅車道大駕及初上給之其

婚葬則從京官三三疑應作五品已上給其馭

給駕士親王十有八一品十有六二品十有

四各駕以馬駱四輅車一三品十有二四品

五品十有有疑闕當填以京字縣令六也

凡輅車之馬率馭士預調習之然後入輅及車

以牛駕者亦如之



上牧監一人從五品下

漢舊儀太僕牧師諸苑三十六所分布北邊西邊以郎為苑監官奴婢三萬人分養馬三十萬頭擇取教習給六廄牛羊無數以給犧牲中興省漢陽有牧馬苑令羽林郎監領魏置牧官都尉晉因之宋齊闕文梁太僕統南牧左右牧等丞陳因之後魏闕文北齊太僕寺統隋志統下有左右龍三字左右牝牛司羊等署令

下有字疑衍

丞後周有典牲典牝上士一人中士一人又有典馳典羊典牛各有中士一人隋太僕寺統典牧署牛羊署等令丞皇朝因分為牧監副監二人正六品下丞二人正八品上主簿一人正九品下

並皇朝置

中牧監一人正六品下



副監一人從六品下

丞一人從八品上

主簿一人從九品上

下牧監一人從六品下

副監一人正七品下

丞一人正九品上

主簿一人從九品下

諸牧監掌群牧孳課之事凡馬五千匹為上監

三千匹已上為中監

唐志監下有  
一千匹三字

已下

唐志下

作為下監凡馬牛之群以百二十駝騾驢之群

以七十羊之群以六百二十群有牧長牧尉

補長以六品已下子白丁雜色人等為之補

尉以散官八品已下子為之品子八考白丁

十考隨文武簡試與資也

凡馬有左右監以別其羸良以數紀為名而著

其簿籍細馬之監稱左羸馬之監稱右



其雜畜牧皆同下監仍以土地為其監名  
凡馬各以年名籍之每歲季夏造至孟秋群牧  
使以諸監之籍合為一

諸群牧別立南使北使西使東使以分統之

常以仲秋上於寺凡馬馬下疑脫牛字以季春游牝

月令季春乃合累牛騰馬游牝于牧

其駒犢在牧三歲別群

若與本群同牧不別給牧人

馬牧牝馬四游五課馳四游六課牛驢三游四

課羊三游四四疑當作三當課

四五五疑是三字者皆言其歲而游牝也羊則當

年而課之其課各有率謂牛馬驢之牝百而

歲課駒犢各以六十馬二十歲則不課三歲

游牝而生駒者仍別簿申驢駒半之若馬從

外蕃而至者初年課以四十二年下年字疑衍

五十三年全課牝駒百而三年之課七十羔



羊之白者七十殺者八十  
凡監牧孳生過分則賞

謂馬賸駒一則賞絹一匹駝騾之賸倍於馬  
驢牛之賸三白羊之賸七殺羊之賸十皆與  
馬同其賞物二分入長一分入牧子牧子謂  
長上專當者其監官及牧尉各通計所管長  
尉賞之通計謂尉官批廐庫律  
官當作管十五長者賸  
駒十五匹賞絹一匹監官管尉五者賸駒七

十五匹賞絹一匹之類計加為準此應賞者  
準印後定數先填死耗足外然後計酬之  
其有死耗者每歲亦以率除之

謂駝馬百頭以七頭為耗騾以六牛驢殺羊  
以十白羊以十五從外蕃而新至者馬牛驢  
殺羊皆除二十二年除十五駝除十四二年  
除十騾除十批唐廐牧令除  
十當作除十二二年除九白羊  
除二十五二年除二十三年皆同耗也



若歲疫以私畜準同者以疫除  
準牧側近私畜疫死數同則聽以疫除馬不  
在疫除之例即馬牛一十一歲以上不入耗  
除限若緣非時霜雪死多者錄奏  
凡官畜在牧而亡失者給程以訪過日不獲估  
而徵之

謂給訪限百日不獲準失處當時估價徵納  
牧子及長谷知其半若戶奴無財者準銅依

加杖例如有闕及身死唯徵見在人分其在  
廢失者主帥準牧長飼丁準牧子其非理死  
損準本畜徵納也

凡在牧之馬皆印

印右膊

通鑑注右膊作左膊

以小官字右髀以年辰尾

側以監名皆依左右廂若形容端正擬送尚  
乘不用監名二歲始春則量其力又以飛字

印印其左髀膊

通鑑注作右髀字

細馬次馬以龍



形印印其項左送尚乘者尾側依左右閑印  
以三花其餘雜馬送尚乘者以風字印印左  
膊以飛字印印左髀通鑑注左髀作右髀騾牛驢則官  
名誌其左膊監名誌其右髀馳羊則官名誌  
其頰羊仍割耳若經印之後簡入別所者各  
以新入處監名印其左頰官馬賜人者以賜  
字印配諸軍及充傳送驛者以出字印並印  
左右頰也

凡每歲進馬麤良有差使司每歲簡細馬五十  
匹敦馬一百匹進之若諸監之細馬生駒以其  
數申所由司次入寺其四歲以下麤馬每年簡  
充諸衛官馬凡馬牛皮脯及筋角之屬皆納于  
有司每年終監牧使處按孳課之數以功過相  
除為之考課焉  
沙苑監監一人從六品下

沙苑在同州



副監一人正七品下

丞一人正九品上

主簿一人從九品下

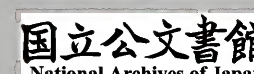
沙苑監掌牧養隴右諸牧牛羊以供其宴會祭祀及尚食所用每歲與典牧分月以供之丞為之貳

凡屠宰國忌廢務日立春前後一月每月一日八日十四日十五日十八日二十三日二十九日

十四日二十八日二十九日三十日每歲正月五月九月皆罷之諸雜畜及特羊有孕者雖非其日月亦免之

若百司應供者則以時皆供之凡羊毛及雜畜皮角皆具數申送所由焉

**關**本云詳未太僕屬官有沙苑監開元二十三年省





大唐六典太僕寺卷第十七

十四日二十日二十日三十日

補考

目錄中牧監典事史

當作典事史

○典牧都尉

晉志下

府有車

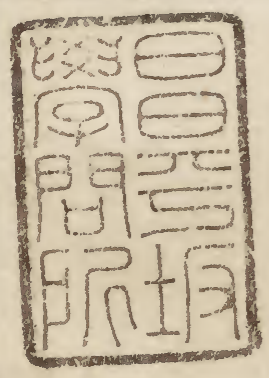
○司南之訓

古訓今注

○十二旒列繫幢傍

也

晉志無十二旒三字







大正六年  
 ○五月廿八日  
 ○六月廿七日  
 ○七月廿六日  
 ○八月廿五日  
 ○九月廿四日  
 ○十月廿三日  
 ○十一月廿二日  
 ○十二月廿一日  
 ○一月二十日  
 ○二月十九日  
 ○三月十八日  
 ○四月十七日  
 ○五月十六日  
 ○六月十五日  
 ○七月十四日  
 ○八月十三日  
 ○九月十二日  
 ○十月十一日  
 ○十一月十日  
 ○十二月九日  
 ○一月八日  
 ○二月七日  
 ○三月六日  
 ○四月五日  
 ○五月四日  
 ○六月三日  
 ○七月二日  
 ○八月一日  
 ○九月一日  
 ○十月一日  
 ○十一月一日  
 ○十二月一日



