

金匱要略

醫國統正脈 卷八

內閣文庫	漢書
三二九	三七四
函架	冊號類

漢書門	一二九
類號	二七四
架冊	三一〇
函架	二〇二

內閣文庫	番號	漢 12974
	冊數	32 (28)
	函號	301 58

五十二



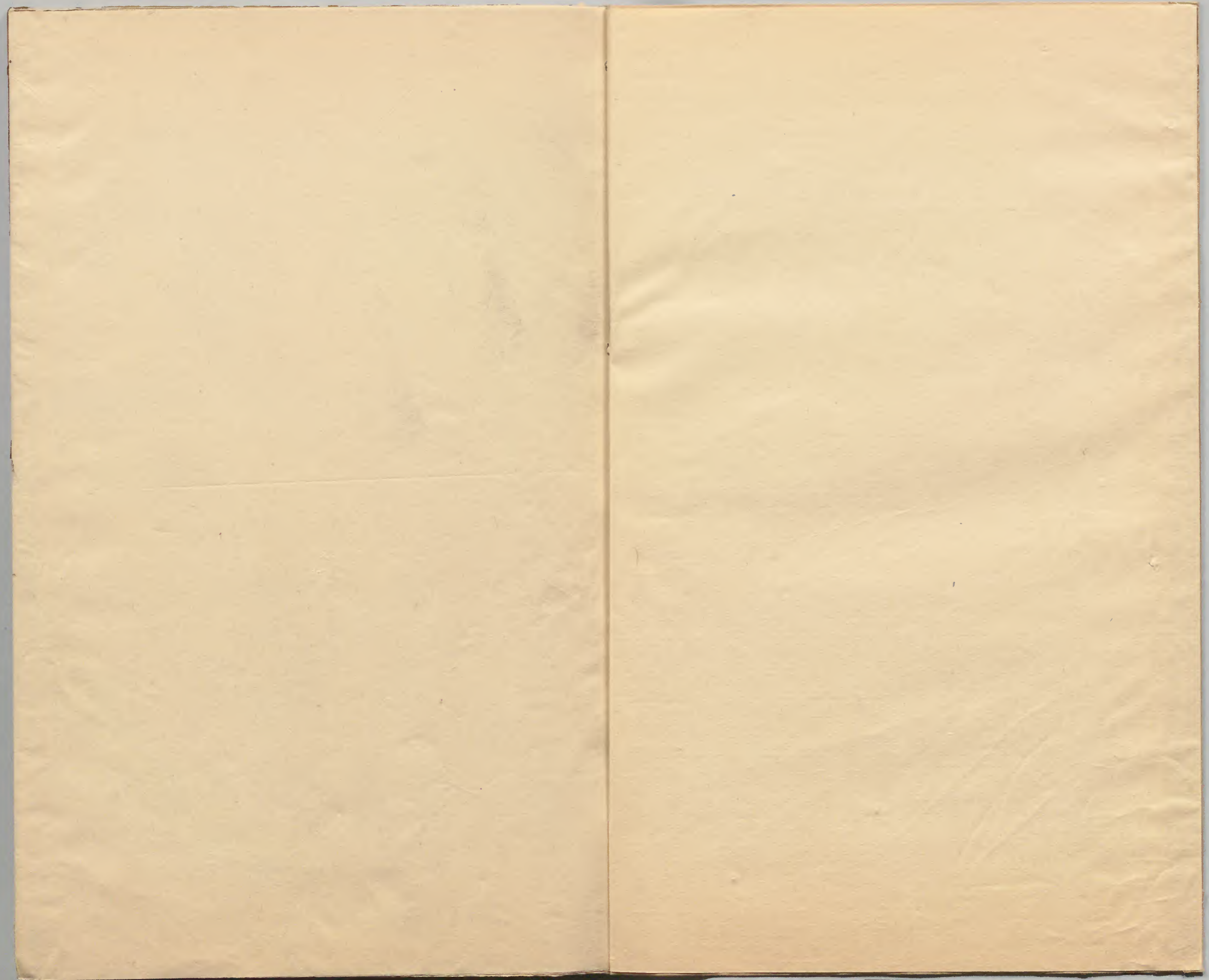
A 1 2 3 4 5 6 M 8 9 10 11 12 13 14 15 B 17 18 19

Kodak Gray Scale



© Kodak, 2007 TM: Kodak





漢先生金匱鈞玄目錄

卷第一

中風

六鬱

癩

寒

傷寒

暑

注夏

暑風

濕

內傷

火

傷風

發斑

疹

溫病

癰

咳嗽

痰

喘

哮

痢

禁口痢

泄瀉

脾泄

霍亂

乾霍亂

嘔吐

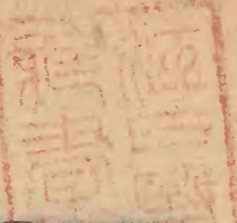
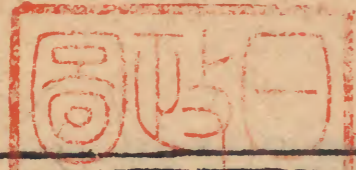
惡心

翻胃

傷食

痞

噯氣



吞酸 嘈雜 五疸 消渴泄瀉

水腫 鼓脹 自汗 盜汗

吃逆 頭風 頭痛 頭眩

眩暈 眉痛 耳聾

卷第三

心痛 腰疼 脇痛 腹痛

痛風 勞瘵 咳血 嘔血

咯血 衄血 溺血 下血

腸風 夢遺 精濁 瀉

淋 小便不通 關格 小便不利

癩 健忘 怔忡 驚悸

瘰 血塊 吐蟲 癥瘕

疝 脚氣 痿 發熱

陽虛惡寒 手心熱 手麻 手足木

厥 面寒面熱 喉痺 纏喉風

咽喉生瘡 口瘡 酒查鼻 肺癰

肺痿 天庖瘡 漏瘡 痔瘡

腸癰 結核 脫肛

卷第三

婦人科 經水 血崩 帶下赤白

白帶并痛風

子嗣

胎前

力

惡阻

末胎

安胎

胎漏

子腫

難產

催生方

產後

血暈

補虛

消血塊

泄

惡露不盡

中風

發熱惡寒

小兒科

吐瀉黃疸

急慢驚風

疳病

痘瘡

腹脹

夜啼

口糜

脫囊

脫肛

木舌

癰疹

咯紅

喫泥

痢疾食積

解顛

蛇蟲

口噤

風痰

癩頭

赤瘤

鼻赤

先生金匱鈞文目錄

丹谿先生金匱鈞玄卷第一

門人戴元禮錄

新安吳勉學校正

中風

大率主血虛有痰以治痰爲先或虛挾火與濕亦有死血留滯者外中於風者亦有中氣者當從痰治順氣化痰若口開手撒眼合遺尿吐沫直視喉如鼾睡肉脫筋痛者皆不治
半身不遂大率多痰在左屬死血無血在右屬痰有熱氣虛

病若在左者四物湯等加桃仁紅花竹瀝薑汁在

右者二陳湯四君子等加竹瀝薑汁

痰壅盛者口眼喎斜者不能言者皆當吐

吐法輕用瓜蒂鰕汁皂角重用藜蘆半錢或三分

加麝香灌入鼻內或口內吐痰出一吐不已再

吐之亦有虛而不可吐者

氣虛卒倒參芪補之

氣虛有痰濃參湯合竹瀝薑汁

血虛宜四物湯俱用薑汁炒恐泥痰再加竹瀝薑

汁入內服能食者去竹瀝加荆瀝

又法以猪牙皂角白礬等分為末薑湯調下名係

瀝散

血虛者四物湯補之 挾痰者亦用薑汁竹瀝

脉訣內言諸不治證見則不可治筋枯者不治舉

動則筋痛者是筋枯以其無血滋潤故也

治痰氣實能食用荆瀝 氣虛少食用竹瀝

此二味用開經絡行血氣入四物湯中必用薑

汁助之

肥白人多濕少用附子烏頭行經

初昏倒急搦人中至醒然後用去痰藥二陳湯四

物四君子等湯加減用

六鬱

戴云鬱者結聚而不得發越也當升者不得升當降者不得降當變化者不得變化也此為傳化失常六鬱之病見矣氣鬱者胃脇痛脉沉澀濕鬱者周身走痛或關節痛遇陰寒則發脉沉細痰鬱者動則即喘寸口脉沉滑熱鬱者脊小便赤脉沉數血鬱者四肢無力能食便紅脉沉食鬱者暖酸腹飽不能食人迎脉平和氣口脉緊盛者是也

氣血中和萬病不生一有傳鬱諸病生焉

氣鬱

香附子 蒼朮 川芎

濕

蒼朮 川芎 白芷

痰

海石 香附 南星 瓜蒌

熱

青黛 香附 蒼朮 川芎 梔子

血

桃仁 紅花 青黛 川芎 香附

食

蒼朮 香附 鹹沙醋炒 山楂 神麴炒

春加芎 夏加苦參 秋冬加吳茱萸

越鞠丸

解諸鬱 又名芎朮丸

蒼朮 香附 撫芎 神麴 梔子等分為

末水丸如菉豆大

金匱要略 卷之九
凡鬱皆在中焦以蒼朮撫芎藭提其氣以升之假
如食在氣上提其氣則食自降餘皆倣此

癩

大風病是受得天地間殺物之氣古人謂之癩風
者以其酷烈暴悍可畏耳人得之者須分在上在
下夫在上者以醉仙散取涎血於齒縫中出在下
者以通天散取惡物陳蟲於穀道中出取出雖有
道路之異然皆不外乎陽明一經治此證者須知
此意看其疣瘡與瘡上先見者上體多者在上也
下先見者下體多者在下也上下同得者在上

在下也陽明胃經與大腸無物不受此風之入
也氣受之則在上多血受之則在下多血氣俱受
之者上下俱多也自非醫者神手病者鐵心罕有
免此夫從上從下以漸而來者皆可治人見其病
勢之緩多忽之雖按法施治病已痊可若不能忌
口絕色皆不免再發發則終於不能救也余曾治
五人中間惟一婦人不再發以其貧甚而且寡無
物可喫也餘四人三四年後皆再發孫真人云吾
嘗治四五十人終無一人免於死非真人不能治
蓋無一人能守禁忌耳此婦人本病藥外又服百

餘貼加減四物湯半年之上方得經行十分安愈
治法 在上者醉仙散在下者通天再造散後用通
神散及三稜鍼於委中出血但不能忌口絕房者
不治之也

醉仙散

胡麻仁 牛蒡子 蔓荊子 枸杞子 各半兩

同炒 白蒺藜 苦參 瓜蒌根 為粗末

紫色 防風 各半兩

右八味為細末每一兩半入輕粉二錢拌勻大人
一錢空心日午臨睡各一服淡茶調下五七日

必於齒縫中出臭涎水渾身覺痛昏悶如醉利下
惡臭屎為度量大小虛實加減與之證候重而急
者須以再造散下之候補養得還復與此藥喫須
斷鹽醬醋諸般魚肉椒料果子燒灸等物止可淡
粥及淡煮熟時菜食之蒜尚不可食惟有烏稍蛇
菜花蛇可以淡酒煮熟食之以助藥力

再造散

鬱金 半兩 生用 大黃 一兩 炮 皂角刺 一兩 黑者 大者

白牽牛 頭末六錢半炒半生用之

右為末五錢臨夜冷酒調下以淨桶伺候泄出蟲

如蟲口黑色乃是多年蟲口如赤色是近者二數日又進一服直候無蟲卽絕根也

寒 主乎溫散

有卒中天地之寒氣有口傷生冷之物

戴云此傷寒謂身受肅殺之氣口食冰水瓜果冷物之類病者必脉沉細手足冷息微身倦雖身熱亦不渴倦言語或遇熱病誤用此法輕者至重重者至死凡脉數者或飲水者或煩燥動搖者皆熱熱病寒熱之證若水火也不可得而同治誤

人學者慎之

傷寒

傷寒必須身犯寒氣口食寒物者從補中益氣湯中加發散藥屬內傷者十居八九其法邪之所湊其氣必虛只用補中益氣湯中從所見之證出入加減氣虛熱甚者少用附子以行參芪之劑如果氣虛者方可用此法 已上傷寒治法可用於南方不宜北

暑

戴云暑乃夏月炎暑也盛熱之氣著人也有冒有傷有中三者有輕重之分虛實之辨或腹痛水瀉

者胃與大腸受之惡心者胃口有痰飲也此二者
胃暑也可用黃連香薷飲蓋黃連退暑熱香薷消
畜水或身熱頭疼躁亂不寧者或身如針刺者此
為熱傷在分肉也當以解毒白虎湯加柴胡氣如
虛者加人參或咳嗽發寒熱盜汗出不止脈數者
熱在肺經用清肺湯柴胡天水散之類急治則可
遲則不可治矣或火乘金也此為中暑凡治病須
要明白辯別慎勿滾同施治春秋間亦或有之切
莫執一隨病處方為妙

黃連香薷飲 挾痰加半夏 乘虛加人參

芪或清暑益氣湯加減用之

注夏 屬陰虛元氣不足

戴云秋初夏末頭痛腳軟食少體熱者是也補中
益氣湯去柴胡升麻加炒黃栢挾痰止用南星半
夏陳皮之類或生脉散出千金方

暑風

戴云暑風者夏月卒倒不省人事者是也有因火
者有因痰者火君相二火也暑天地二火也內外
合而炎爍所以卒倒也痰者人身之痰飲也因暑
氣入而鼓激痰飲塞礙心之竅道則手足不知動

躡而卒倒也此二者皆可吐內經曰火鬱則發之
挾火挾痰實者可用吐法吐即發散也量其虛實
而吐之吐醒後可用清劑調治之

濕

戴云濕有自外入者有自內出者必審其方土之
致病源東南地下多陰雨地濕凡受必從外入多
自下起以重腿脚氣者多治當汗散久者宜踈通
滲泄西北地高人多食生冷濕麪或飲酒後寒氣
拂鬱濕不能越作腹皮脹痛甚則水鼓脹滿或通
身浮腫如泥按之不起此皆自內而出也辨其二

氣多少而通利其二便責其根在內也此方土內
外亦互相有之但多少不同須對證施治不可執一

本草蒼朮治濕上下俱可用

二陳湯加酒芩羌活蒼朮散風之藥行濕最妙

內傷

內傷病退後燥渴不解者有餘熱在肺家可用參
苓甘草少許薑汁冷服或茶匙挑薑汁與之虛者
可用人參湯世之病此者為多但有挾痰者有挾
外邪者有熱鬱於內而發者皆以補元氣為主看
其所挾之病而兼用藥

火

有可發者二 風寒外來者可發 鬱者可發

陰虛火動難治 火鬱當發看何經 輕者可降

重則從其性升之 實火可瀉 小便降火極速

凡氣有餘便是火

火急甚重者必緩之生甘草

無瀉兼緩人參白朮亦可

人壯氣實火盛顛狂者可用正治或硝水水飲之

人虛火盛狂者可用生薑湯與之若投以冰水正

治立死有補陰即火自降者炒黃柏地黃之類

山梔子仁大能降火從小便泄去其性能屈曲下行降火人所不知

凡火盛者不可驟用涼藥必用溫散

又方左金丸治肝火

黃連^{六兩} 茱萸^{一兩或半兩} 水為丸白湯下五十丸

傷風

戴云新咳嗽鼻塞聲重者是也

屬肺者多 散宜辛溫或辛涼之劑

發斑 屬風熱

戴云斑有色點而無頭粒者是如有頭粒即疹也

風熱挾痰而作自裏而發於外通聖散消息當以微汗而散之下之非理也

內傷斑者胃氣極虛一身火遊行於外所致宜補以降之發斑似傷寒者痰熱之病發於外微汗以散之下之非理也

疹

戴云疹浮小有頭粒者是隨出卽收收則又出者是也非若斑之無頭粒也當明辯之

屬熱與痰在肺清肺火降痰或解散出汗亦有可下者

溫病

衆人病一般者是也又謂之天行時疫有三法宜補宜降宜散

又方

大黃 黃芩 黃連 人參 桔梗 防風

蒼朮 滑石 香附 人中黃

一右爲末神麴爲丸每服五七十九分氣血痰作湯使氣虛四君子湯血虛四物湯痰多一陳湯送下如熱甚者可用童子小便送下

大頭天行病東垣有方

羌活

酒蒸

大黃

酒蒸

冬溫為病非其時而有其氣者冬時君子當閉藏而反發泄於外專用補藥帶表

又方以竹筒兩頭留節中作一竅納甘草於中仍以竹木釘閉竅於大糞缸中浸一月取出晒乾專治疫毒

瘧 有風有暑有食老瘧瘧母痰病

老瘧病此係風暑入陰分在臟用血藥川芎撫芎紅花當歸加蒼朮白朮白芷黃柏甘草煎露一宿次早服之無汗要有汗散邪為主帶補有汗要

汗正氣為主帶散有瘧毋者用丸藥消導醋煮鱉甲為君三稜蓬朮香附隨證加減

三日一發者受病一年間發者受病半年一日一發者受病一月連二日發者住一日者氣血俱受病一日間一日者補藥帶表藥後用瘧丹截之在陰分者用藥徹起在陽分方可截之

又方

草果

知母

檳榔

烏梅

常山

甘草

炙

川山甲

炮

用水酒一大碗煎至半碗露一宿

臨發日前二時溫服如吐則順之

截癰青蒿丸

青蒿 一兩 冬青葉 二兩 馬鞭草 二兩

官桂 二兩

右三葉皆晒乾秤為末法丸如胡椒子大每兩作四服於當發前一時服盡

大法暑風必當發汗夏月多在風涼處歇遂閉其汗而不泄因食者從食上治

癰而虛者須先用參朮一二貼托住其氣不使下陷後用他藥治內傷挾外邪者同法內必生痰必以汗解二陳湯加常山柴胡黃芩草果

癰而甚者發寒熱頭痛如破渴而飲水自汗可與參芪朮苓連梔子川芎蒼朮半夏等治

久病癰二陳湯加川芎蒼朮柴胡葛根白朮一補一發

欬嗽

風寒 火主降火 勞 肺脹 火鬱

痰主降痰

戴云風寒者鼻塞聲重惡寒者是也火者有聲痰少面赤者是也勞者盜汗出蒸痰者多作寒熱肺脹者動則喘滿氣急息重痰者嗽動便有痰聲痰

出嗽止五者大槩耳亦當明其是否也

風寒行痰開腠理二陳湯加麻黃杏仁桔梗
火降火清金化痰

勞四物湯中加竹瀝薑汁必以補陰為主

肺脹而嗽者用訶子青黛杏仁訶子能治肺氣因
火傷極遂成鬱遏脹滿取其味酸苦有收斂降火
之功佐以海蛤粉香附瓜蒌青黛半夏麴
食積痰作嗽發熱者半夏南星爲君瓜蒌蘿蔔子
爲臣青黛石礮爲使

火鬱嗽者訶子海石瓜蒌青黛半夏香附

咳嗽聲嘶者此血虛受熱也用青黛蛤粉蜜調服
久嗽風入肺用鷲管石雄黃鬱金欬冬花碾末和
艾中以生薑一片留舌上灸之以煙入喉中爲度
乾咳嗽者難治此係火鬱之證乃痰鬱火邪在中
用苦梗以開之下用補陰降火不已則成勞倒倉
好此證不得志者有之
嗽而脇痛宜疎肝氣用青皮等方在後二陳湯內
加南星香附青黛薑汁

治嗽藥大槩多用生薑者以其辛散也

上半日嗽多者屬胃中有火貝母石膏能降胃火

午後嗽多者此屬陰虛必用四物湯加知母黃柏先降其火

五更嗽多者此胃中有食積至此時候流入肺金知母地骨皮降肺火

火氣浮於肺者不宜用涼藥用五味五倍斂而降之有痰因火逆上者先治火後治其痰也

肺虛甚者用參膏此好色腎虛有之以生薑陳皮佐之大槩有痰者可加痰藥治之

治嗽多用粟殼不必疑但要先云病根此乃收後之藥也 師云陰分嗽者多屬陰虛治之也

有嗽而肺脹壅遏不得眠者難治

治嗽煙筒

佛耳草

款冬花

鵝管石

右爲末用紙捲燒其煙薰之或白湯調亦得

治嗽有痰天突肺膈二穴灸治嗽泄火熱大瀉肺

氣三椎骨下橫過各一寸半是穴

嗽春是春升之氣用清藥二陳加薄荊之類夏是火炎上最重芩連秋是濕熱傷肺冬是風寒外來用藥發散之後以半夏必逐去痰庶不再來又方治嗽劫藥

五味子 半兩

五倍子 一錢

甘草 二錢半

風化硝 一錢

為末以蜜為丸噙化之

痰 脉浮當吐

凡治痰用利藥過多致脾氣下虛則痰反易生多

濕痰 用蒼朮

老痰 海石 半夏 瓜蒌子 香附 五倍子

熱痰 用青黛 黃連

食積痰 神麴 麥蘖 山楂子

痰在腸胃間者可下而愈痰在經絡中者非吐不可出吐法中就有發散之義也

膈上之痰必用吐之瀉亦不能去也

氣實痰熱結在上者則吐吐難得出或成塊或吐咯不出氣滯無鬱者此則難治矣

膠固者必用吐之

吐法兼用牙茶蘼水薑汁醋少許瓜蒌散少許加防風桔梗皆升動其氣便吐也

吐法 用附子尖 桔梗蘆 人參蘆 瓜蒂

砒 不甚用 藜蘆 艾葉 末茶

右藥此皆自吐不用手探但藥但湯皆可吐吐法先以布搭膊勒腰於不通風處行此法

蘿蔔子半升搗細以漿水一椀濾去粗入少油
與蜜旋至半溫服後以鵝翎探吐凡用鵝翎須
以桐油浸却以皂角水洗去肥曬乾用之

又法用蝦帶殼半斤入醬蔥薑等料物煮汁先喫
蝦後飲汁以翎勾引吐必須緊勒肚腹

二陳湯一身之痰都能管如在下加下引藥如在
上加上引藥

凡人身上中下引塊者多是痰也問其平日好食
何物吐下後用藥

醫學士用蒼朮治痰飲成窠囊一邊行極効痰塊

痰血遂成窠囊

痰之清者屬寒用二陳湯之類

內傷挾痰必用人參黃芪白朮之屬多用薑汁傳

送或用半夏之屬虛世者宜加竹瀝

痰熱者多挾風外證爲多

濕者多軟如身倦而重之類熱者清之食積者必

用攻之蒸氣虛者用補氣藥補之

因火盛逆上者治火爲先白朮黃芩石膏之類中

氣不足則加人參白朮痰之爲物隨氣升降無

處不到

脾虛者清中氣二陳加白朮之類兼用提藥
中焦有痰與食積胃氣賴其所養卒不便虛若攻
之盡則虛矣

眩暈嘈雜乃火動其痰用二陳湯加梔子芩連類
噫氣吞酸此係食鬱有熱火氣上動以黃芩爲君
南星半夏爲臣橘紅佐之熱多者加青黛

痰在脇下非白芥子不能達

痰在皮裏膜外者非薑汁竹 正不可達

痰在膈間使人顛狂健忘宜用竹瀝風痰亦服竹
瀝又能養血痰在四肢非竹瀝不開

痰結核在咽喉燥不能出入化痰藥加軟堅鹹藥

杏仁 海石 桔梗 連翹 瓜蒌仁

少佐朴硝以薑汁蜜調丸嚙化之

海粉卽海石熱痰能降濕痰能燥結痰能軟頑痰

能消可入丸子末子不可入煎藥

黃芩治熱痰假以降其熱也

竹瀝滑痰非薑汁不能行經絡也

枳實瀉痰能衝墻壁 五倍子能治老痰

小胃丹 治膈上痰熱風痰濕痰肩膊諸痛然能
損胃氣食積痰實者用之不宜多

青礞石丸去濕痰重在風化硝

潤下凡降痰最妙

陳皮半斤去白以水化鹽半兩拌陳皮甘草令得所煮候乾炒燥一方不去白

右為末蒸餅丸菴豆大每服三十五丸溫水下

油炒半夏大治濕痰又治喘止心痛粥丸薑湯下

三十丸

痰方

黃芩空心香附薑製半夏薑製貝母已上治

濕痰加瓜蔓仁 青黛 作丸子治熱痰

甲和丸治濕痰氣熱

蒼朮 黃芩 香附 半夏各等分為末粥丸

燥濕痰方亦治白濁因痰者

南星一兩 半夏一兩 蛤粉二兩 青黛為衣

右為末神麴糊丸

痰嗽方

黃芩一兩半 滑石半兩 貝母一兩

南星一兩 風化硝二錢半 白芥子半兩去

右為末湯浸蒸餅為丸

道學痰湯

半夏四兩 南星 橘皮 枳殼 赤茯苓一兩

甘草 半兩

用生薑煎服之

千緡湯

半夏 七枚泡製
四片破之

皂角 去皮炙
一寸二分

甘草 炙一寸

生薑 如指大

煎服之治喘

治痰方

南星 半夏 滑石 輕粉 各三錢 巴豆 二十粒

右用皂角仁浸濃汁丸如梧桐子大每服五十丸

黃連化痰丸

黃連 一兩 陳皮 五錢 吳茱萸 酒浸一錢

半夏 一兩伍錢

右為末入桃仁二十四箇研如泥和勻神麴糊丸如菉豆大每服百丸薑湯送下

消痰方

益元散 七錢 吳茱萸 三錢

治鬱痰方

白殭蚕 杏仁 瓜蒌 訶子 貝母

喘

戴云有痰喘有氣急喘有胃虛喘有火炎上喘痰喘者凡喘便有痰聲氣急喘者呼吸急促而無痰聲有胃虛喘者擡肩擴肚喘而不休火炎上喘者乍進乍退得食則減食已則喘大槩胃中有實火膈上有稠痰得食咽墜下稠痰喘即止稍久食已入胃又助其火痰再升上喘及大作俗不知此作胃虛治以燥熱之藥者以火濟火也昔葉都督患此諸醫作胃虛治之不愈後以導水丸利五六次而安矣

凡又喘未發以扶正氣爲要已發以攻邪爲主

有氣虛短氣而喘 哮喘亦短氣而喘

有陰虛自小腹下火起而上者

喘急有風痰者婦人大全方千緡湯

陰虛有痰喘急者補陰降火四物湯加枳殼半夏

氣虛者人參蜜炙黃柏麥門冬地骨皮之類

大槩喘急之病甚不可用苦寒涼藥火氣盛故也

可用導痰湯加千緡湯治之

諸喘不止者用劫藥一二點則止之劫藥之後因

痰治痰因火治火椒目礮極細末用一二錢以

生薑湯調下止之

又法用蘿蔔子蒸熟爲君皂角燒灰等分爲末以生薑汁煉蜜爲丸小桐子大每服五七十九噎化下之効

哮喘 專主於痰宜吐法

治哮喘必用薄滋味不可純用涼藥必帶表散

治哮喘方 用雞子畧敲殼損膜不損浸於尿缸內

三四日夜取出煮熟食之効蓋雞子能去風痰

痢 身熱 後重 腹痛 下血

戴云痢雖有赤白二色終無寒熱之分通作濕熱治但分新舊更量元氣用藥與赤白帶同

身熱挾外感

不惡寒小柴胡湯去人參

惡寒發熱爲表證宜微汗和解

蒼朮 川芎 陳皮 芍藥 甘草生薑煎服

後重積與氣鬱墜下蒸升蒸消

或氣行血和積少但虛坐努力此爲亡血倍用歸

身尾却以生芍藥生地黃桃仁佐之復以陳皮

和之

或下痢而大孔痛者此因熱流於下也用木香枳

榔黃芩黃連炒乾薑

或纏退減十之七八積已盡糟粕未實當炒芍藥
炒白朮炙甘草陳皮茯苓湯下固腸丸三十粒
然固腸丸性燥有去濕實腸之功恐滯氣未盡
者不可遽用此藥只宜單服此湯可也

或痢後糟粕未實或食稍多或饑甚方食腹中作
痛者切勿驚恐以白朮陳皮各半盞煎服和之
則安

或久痢後體虛氣弱滑瀉不止又當以訶子肉豆
蔻白礬半夏之類擇用以澁之甚則加牡蠣然
須以陳皮爲佐若大泄亦能作痢又甚者灸上

樞氣海

古方用厚朴爲瀉凝滯之氣然朴太溫而散氣又
服大能虛人滯氣稍行卽去之餘滯未盡以炒
枳殼陳皮然枳殼亦能耗氣比之厚朴少緩比
陳皮亦重滯退一半當去之只用陳皮以和諸
藥陳皮去白有補瀉之兼才若爲參朮之佐亦
能補也

凡痢疾腹痛必以白芍藥甘草爲君當歸白朮爲
佐惡寒痛者加桂惡熱痛者加黃柏達者更能
參以歲氣時令用藥則萬舉萬全豈在乎執方哉

諸不治證

下痢純血者必死 下痢如塵腐色者死

下痢如屋漏者死 下痢如竹筒注者不可治

下痢如魚腦者半生半死

禁口痢 胃口熱甚故也

黃連多加人參煮湯終日呷之如吐了再喫開以

降之人不知此多用溫藥甘味此以火濟火以

瀉益滯哀哉

一方臍中用田螺

引下其熱

亦有誤服熱藥瀉

死胃者當明審以祛其

痢方亦作丸

大黃 黃連 黃芩 黃柏 枳殼 當歸

白芍藥 滑石 甘草 桃仁 白朮 各等分

右為末神麴糊丸

孫郎中因飲水過多腹脹瀉痢帶白

蒼朮 白朮 厚朴 茯苓 滑石

右煎下保和丸

小兒八歲下痢純血以食積治

蒼朮 白朮 黃芩 白芍 滑石 茯苓

甘草 陳皮 炒麴 右煎下保和丸

又下痢法熱不止者屬陰虛用寒涼藥無升藥藥

泄瀉 濕 氣虛 火 痰 食積

戴云凡瀉水腹不痛者是濕也飲食入胃不住或完穀不化者是氣虛也腹痛瀉水腹鳴痛一陣瀉一陣是火也或瀉時或不瀉或多或少是痰也腹痛甚而瀉瀉後痛減者是食積也

濕燥濕兼滲泄之四苓散加蒼朮白朮甚者采炒氣虛人參白朮芍藥炒升麻火宜伐火利小水黃芩木通入四苓散痰積宜豁之海石青黛黃芩神麴蛤粉或用吐法

食積宜消導疎滌之神麴大黃

已上諸藥皆作丸子服之

凡泄瀉水多者仍用五苓散治之

世俗類用瀉藥治痢與瀉若積久而虛者或可行之而初得之者恐必變他疾為禍不小矣殊不知多因於濕惟分利小水最為上策

止瀉方

肉豆蔻 五錢 滑石 春冬一兩二錢半 夏二兩半 秋二兩

又方薑麴丸

陳麴 六兩炒 陳麥 亦可 荷香 五錢 生薑 兩

右炒白朮炒麴炒芍藥或丸或散或湯作丸炒

脾泄

治一老人奉養太過飲食傷脾常常泄瀉亦是脾泄之疾

白朮二兩炒

白芍藥一兩酒拌炒

神麴一兩半炒

炒

半夏一兩洗

黃芩五錢炒

右為丸

包飯煨為丸

治一老人年七十面白脉弦數獨胃脉沉滑因飲

白酒作痢下血淡水腫後裏瀉小便不利裏急

後重參朮為君甘草滑石檳榔木香蒼朮最少

下保和丸二十五丸第二日前證俱減獨小便不利以益元散服之

霍亂

戴云霍亂者吐也有聲有物凡有聲無物而躁亂者謂之乾霍亂也

轉筋不住男子以手挽其陰女子以手牽其乳近

兩傍邊此乃千金妙法也

內有所積外有所感陽不升陰不降垂隔而成矣

切勿以米湯喫之立死脉多伏為絕

見成吐瀉還用吐提其氣起

大法生薑理中湯最好 有可吐者 有可下者
吐用二陳湯加減亦可 或梓樹木煎湯吐亦可
乾霍亂

此病最難治死在須臾升降不通故也

此係內有物所傷外有邪氣所遏有用吐法者則
兼發散之義也

吐提其氣極是良法 世多用益湯

有用溫藥解散者 其法解散不用涼藥

一陳湯加和解散 川芎防風蒼朮白芷

嘔吐

凡有聲有物謂之嘔吐有聲無物謂之噦

有痰膈中焦食不得下者 有氣逆者

有寒氣鬱於胃口者 胃中有痰有熱者

然胃中有火與痰而致嘔吐者多矣

朱奉議以半夏生薑橘皮為主

孫真人誤以噦為咳逆

劉河間謂嘔者火氣炎上此特一端耳

胃中有熱膈上有痰二陳湯加炒梔子黃連生薑
又病嘔者胃虛不納穀也以生薑人參黃芪白朮

香附

惡心 有熱 有痰 有虛

戴云惡心者無聲無物但心中欲吐不吐欲嘔不嘔雖曰惡心非心經之病其病皆在胃口上宜用生薑蓋能開胃豁痰也 皆用生薑隨證用藥

翻胃 卽膈噎 膈噎乃翻胃之漸 發揮備言

戴云翻胃有四血虛氣虛有熱有痰血虛者脉必數而無力氣虛者脉必緩而無力氣血俱虛者則口中多出沫但見沫大出者必死有熱者脉數而有力有痰者脉滑數二者皆可治血虛者四物為主氣虛者四君子為主熱以參蘇為主痰以二陳為主

大約有四 血虛 氣虛 有熱 有痰 無病

必用童便竹瀝薑汁之羊乳

糞如羊屎者斷不可治入腸無血故也

痰用二陳湯為主寸關沉或伏而大

有氣滯結者通氣之藥皆可可用也寸關脉沉而瀋

氣虛四君子湯為主血虛四物湯為主左手脉無

力大不可用香燥之藥服之必死宜薄滋味

馬利鬼燒灰存性一錢里好棗肉平胃散二錢温

酒調服食卽可下然後隨病源調理神効

陳皮 三斤 厚朴 三斤 甘草 三十兩 蒼朮 五斤

傷食

戴云惡食者胸中有物道痰補脾

二陳湯加 白朮 山查 川芎 蒼朮

痞 食積兼濕 東垣有法有方

又痞滿方

吳茱萸 三兩 黃連 八兩 粥為丸

軟石膏碾末醋丸如菘豆大瀉胃火食積痰

噯氣 胃中有火有痰

南星 半夏 軟石膏 莎草根 或湯或丸

吞酸

戴云濕熱在胃口上飲食入胃被濕熱鬱迫其食

不得傳化故作酸也如穀肉在器濕熱則勿酸也

必用茱萸順其性而折之反佐茱萸黃連

嘈雜 只是痰因火動

戴云此即俗謂之心嘈也

梔子薑炒黃連不可無 梔子黃芩為君

南星 半夏 橘皮 熱多加青黛

肥人嘈雜二陳湯加撫芎用蒼朮白朮炒梔子

五疳

不用分五同是濕熱如蠶翅相似

戴云五疸者週身皮膚并眼如梔子水染因食積黃者量其虛實下其食積其餘但利小便為先小便利白即黃自退

輕者小温中丸 重者大温中丸

熱多者加黃連 濕多者茵陳五苓散加食積藥

消渴泄瀉

先用白朮白芍藥炒為末調服後却服消渴藥

消渴 養肺 降火 生血為主 分上中下治

黃連末 天花粉末 人乳 生藕汁

生地黃汁

右二物汁為膏入上藥搜和佐以薑汁和蜜湯為膏徐徐留於舌上以白湯少許送下

能食加軟石膏 瓜萋根治消渴神藥

水腫

戴云水腫者週身皮膚光腫如泡者是也以健脾滲水利小便進飲食元氣實者可下

此因脾虛不能制水水漬妄行當以參朮補脾氣得實則自能健運自能升降運動其樞機則水自行非五苓之行水也宜補中行湿利小便切不可下二陳湯加白朮人參為主佐以蒼朮炒梔子黃芩

麥門冬制肝木若腹脹少佐厚朴氣不運加木
香木通

氣若陷下升麻柴胡提之隨證加減必須補中

產後必用大補氣血為主少佐以蒼朮茯苓使水

自降用大劑白朮補脾壅滿用半夏陳皮香附
監之

有熱當清肺麥門冬黃芩之屬

一方用山梔子去皮取仁炒搥碎米飲送下若甲
腕熱病在上者帶皮用

鼓脹 又名單鼓 其詳在格致論中

大補中氣行濕此乃脾虛之甚須必達音樂斷厚

味以太劑人參白朮佐以陳皮茯苓蒼朮之類

有血虛 當以四物湯行血

脈實兼人壯盛者或可用攻藥便用收拾白朮為

主厚朴治腹脹因味辛以散其氣在中焦故也

自汗 屬氣虛 濕熱 陽虛

東垣有法有方

人參 黃芪 少佐桂枝

陽虛附子亦可用

撲法

牡蠣 麩皮 藁本 糯米 防風 白芷

麻黃根 為末過身撲之

火氣上蒸胃中之濕亦能作汗涼膈散主之

痰證亦有汗者

盜汗 血虛 陰虛

戴云盜汗者睡則汗自出覺則無矣非若自汗而

自出也 小兒不須治

東垣有法有方當歸六黃湯

盜汗方

白朮

四兩一兩用黃芪同炒一兩用石解同炒
一兩用牡蠣末同炒一兩用芡波同炒

微黃色餘藥不用
用只用白朮

右為細末每服三錢用粟米湯調下盡四兩功

吃逆 有痰 氣虛 陰火 視其有餘不足治之

戴云吃逆者因痰與熱胃火者極多

不足者人參白朮湯下大補丸

有餘并痰者吐之人參蘆之屬

頭風 有痰者多

左屬風 荆芥 薄荷

屬血虛 川芎 當歸 芍藥

右屬痰 蒼朮 半夏 屬熱 黃芩

搗藥有用草撥猪膽

頭痛 多主於痰

痛甚者火多 亦有可吐者 亦有可下者

清空膏治諸般頭痛除血虛頭痛不治

血虛頭痛自魚尾上攻頭痛必用川芎當歸湯

古方有追涎藥 出東垣試效

羌活 防風

黃連

各炒一兩

柴胡

七錢

川芎

二錢

甘草

炙一兩半

黃芩

三兩刮去黃色剉碎一半酒炒一半

右為末每服二錢七熱盞內入茶少許湯調如

膏抹在口內少用湯送下臨卧服之

頭眩

痰挾氣虛火治痰為主 挾補氣藥并降火藥

屬痰 無痰則不能作眩

屬火 痰因火動 又有濕痰者 有火多者

左手脉數熱多 脉瀦有死血

右手脉實痰積 脉大必是久病

頭暈 火動其痰

二陳湯加黃芩蒼朮羌活散風行濕或用防風行

濕之劑可也

昔有一老婦患赤白帶一年半是頭眩坐立不交

睡之則安 專用治赤白帶除之其眩自安矣

眉稜痛

風熱痰 作風痰治類痛風

白朮酒黃芩末茶調服

又方川烏頭草烏二味為君童便浸洗炒去毒細
辛黃芩羌活甘草佐之

耳聾

少陽厥陰熱多 皆屬於熱耳鳴者是

戴云亦有氣閉者蓋亦是熱氣閉者耳不鳴也

草麻子 四十九粒

棗肉 十箇

右入人乳搗成膏子石頭上畧曬乾便丸如

子大以綿裹塞於耳中

又方用鼠膽入耳中尤好 仍開痰散風熱

大病後須用四物湯降火

有陰虛火動耳聾者亦如上法

丹溪先生金匱鈎玄卷第二

門人戴元禮錄 明新安吳勉學校正

心痛 卽胃脘痛

心痛雖日數多不吐 飲食不死若痛方止便喫遷
痛必須三五服藥後方可喫物

大凡心膈之痛須分新久若明知身受寒氣口食
寒物而病於初得之時當以溫散或溫利之藥
若曰病得之稍久則成鬱矣鬱則蒸熱熱則久
必生火原病式中備言之矣若欲丹溫散寧無
助火添病耶由是古方中多以山梔爲熱藥之

向導則邪伏而病易退正易復而病易安雖然
病安之後若縱恣口味不改前非病復作時必
難治之也

山梔炒去皮每十五箇濃煎湯一呷入生薑汁令
辣再煎小沸服或入芎一錢尤妙山梔大者用
七箇或九箇大槩胃口有熱而作痛非山梔子
不可佐以薑汁或半夏橘紅各五黃芩三甘草一
用二陳湯加蒼芎倍加炒梔痛甚者加炒乾薑從
之及治之法心痛輕者散之麻黃桂枝重者加
石鱸川芎蒼朮梔子必炒去皮用作丸服之

凡治病必須先問平日起居如何假如心痛有因
平日喜食熱物以致血流於胃口作痛用桃仁
承氣湯下之切記輕者用韭汁桔梗能開提氣
血藥中兼用之

以物拄按痛則止者挾虛也以二陳湯加炒乾薑
和之有蟲痛者面上白斑唇紅能食屬虫治苦
練根錫灰之類脉堅實不大便者下之

痛甚者脉必伏多用溫藥不用參朮可用附子
諸痛不可用補氣藥

客寒犯胃草荳蔻丸用之熱亦可用止用一二服

草豆蔻 一錢四分 裹燒熱去皮 吳茱萸 湯泡洗去梗焙科

益智仁 白殭蚕 橘皮 人參 黃芪 上巴

各八分 生甘草 歸身 炙甘草 桂皮 各六分

分 麴末 薑黃 各四分 桃仁 七箇 去皮 半夏

錢 洗一 麥蘖 一錢半 炒黃 澤瀉 一錢 小便多減半用之

柴胡 四分 詳膈下痛多為用之

右一十八味除桃仁另研如泥外餘極細末同

桃仁研勻用湯泡蒸餅為丸如桐子大每服三

十九食遠用熱白湯送下旋斟酌多少用之

又方用黃荆子炒焦為末米飲調服亦治白帶

又方脾痛用海蛤炒以香附末用川芎山嵐

薑煎辣湯調服為佳

又方單用牡粉酒調下一二錢氣實不可用

腰疼 濕熱 腎虛 瘀血

濕熱腰疼者遇天陰或坐久而發者是腎虛者疼

之不已者是也瘀血者日輕夜重者是也

脉大者腎虛用杜仲龜板黃柏知母枸杞五味之

一類用猪脊髓丸

脉澁者瘀血用補陰丸中加桃仁紅花

濕熱者用蒼朮杜仲黃柏川芎

痰者用南星

凡諸痛皆屬火寒涼藥不可峻用必用溫散之藥
諸痛不可用人參蓋人參補氣氣旺不通而痛愈
甚矣

膝下忽大痛者人中加黑色者多死難治也
人面上忽有紅點者多死

脇痛

肝火盛 不氣實 有死血 肝急 有痰流注

木氣實 川芎 蒼朮 青皮 當歸

龍會丸瀉火要藥

死血 桃仁 紅花 川芎

痰流注 二陳湯加 南星 蒼朮 川芎

肝苦急急食辛以散之用撫芎蒼朮血病入血藥中
行血脇痛甚者用薑汁下龍會丸肝火盛故也

咳嗽脇痛二陳湯加南星多香附青皮青黛薑汁

腹痛 有寒 積熱 死血 食積 濕痰

戴云寒痛者綿綿痛而無增減者是時痛時止者
是熱也死血痛者每痛有處不行移者是也食積
者甚欲大便利後痛減者是濕痰者凡痛必小便
不利

脉弦強者食

脉滑者痰

滑痰多作腹痛用蒼芎蒼朮香附白芷生薑汁入湯服腹中水鳴乃火擊動其水也三陳湯加黃芩黃連梔子

凡心腹痛必用温散此是鬱結不散阻氣不運故病在下者多屬食宜温散之

一老人腹痛年高不禁下者用

川芎 蒼朮 香附 白芷 乾薑 茯苓 滑石

痛風

四肢百節走痛 風熱 風濕 血虛 有痰

大法主方

蒼朮 南星 川芎 白芷 當歸 酒黃芩

在上者加羌活 桂枝 桔梗 威靈仙

在下者加牛膝 防已 木通 黃柏

血虛者多用川芎 當歸 佐以桃仁 紅花

薄桂治痛風無味而薄者獨此能黃行手臂領南

星蒼朮等治之

上中下痛風方

威靈 三錢 南星 二兩 芎芎 一兩

桃仁 五錢

白芷 五錢

桂枝 三錢

防已 半錢

蒼朮 二兩

黃柏 酒浸炒 二兩

紅花 一錢半

羌活 三錢

神麴 炒 一兩

草龍膽 五分

張子元氣血虛有痰濁陰火痛風

人參 一兩

白朮 二兩

黃柏 二兩炒黑色

山藥 一兩

海石 一兩

瑣陽 五錢

乾薑 五錢 燒灰

南星 一兩

敗龜板 二兩

酒炙

熟地黃 二兩

粥為丸

治臂痛

半夏 一錢

陳皮 五分

茯苓 五分

蒼朮 一錢半

酒芩 一錢

歲靈仙 三分

白朮 一錢

甘草 一錢

南星 一錢

香附 一錢

勞瘵

其主在乎陰虛

痰與血病

青蒿一斗五升童便三斗文武火熬約童便減二

斗去蒿熬至一斗入猪膽汁七箇再熬數沸甘

草末收之

虛勞身瘦屬火因火燒爍

勞病四物湯加人尿薑汁

咳血 痰盛 身熱多是血虛

戴云咳血者嗽出痰內有血者是嘔血者嘔全血

者是咯血者每咯出血皆是血瘀滯衄血者鼻中

出血也溺血小便出血也下血者大便出血也雖有名色分六俱是熱證但有虛實新舊之不同或妄言爲寒者誤也

青黛 訶子 山梔 海石 瓜蒌仁

右爲末薑汁蜜調嚙化嗽甚者加杏仁後以八物湯加減調理

身熱多是血虛四物湯加減

嘔血 火載血上錯經妄行

脉大發熱喉中痛者是氣虛用人參黃芪蜜炙黃栢荆芥并當歸生地黃用之

嘔血用韭汁童便薑汁磨鬱金同飲之其血自清

火載血上錯經妄行四物湯加炒梔子童便薑汁

山茶花童便薑汁酒調

鬱金末治吐血入薑汁童便

痰帶血絲出者童便薑汁竹瀝

又方用韭汁童便二物相合用鬱金細研入在二物之內同飲其血自消

又方治衄血以鬱金如無鬱金以茶薑汁童便和好酒調服卽止之

咯血

薑汁童便青黛入血藥中用之加四物湯地黄膏

牛膝膏之類

衄血

涼血行血為主 犀角地黄湯入鬱金同用

經血逆行或血腥或唾血吐血用韭菜汁立効

溺血 屬熱

山梔子炒水煎服 或用小劑琥珀

有血虛者四物湯加牛膝膏

下血

不可純用寒涼藥必於寒涼藥中用辛味

酒浸炒涼藥酒煮黃連之類

有熱四物湯加炒梔子升麻秦艽阿膠珠

下血屬虛當歸散四物湯加炮乾薑升麻

又方用白芷五倍子丸

凡用血藥不可單行單止

有風邪下陷宜升提之蓋風傷肝肝生血故也有

濕傷血宜行濕消熱可也

內經謂身熱即死寒則生此亦是大槩言之必兼

證詳之則可合豈無身熱生寒而死者

脉沉小流連或微者易治

脉浮大洪數者難愈宜滑不宜弦

仲景治痢可溫者五法可清者十法或解表或利小便或待其自己區分易治難治極密但與瀉同立法不分學者當辨之

大孔痛一曰溫之一曰清之

久病身冷自汗脉沉小者宜溫

暴病身熱脉浮洪者宜清

有可吐者 有可下者 有可汗者

初得時原氣未虛必推蕩之此通用之法稍久氣虛則不可

先水泄後膿血此脾傳腎賊邪難愈

先膿血後水泄此腎傳脾微邪易愈

如豈汁者濕也蓋脾胃爲水穀之海無物不受常

兼四藏故如五色之相雜當先通利此迎而奪

之之義如虛者亦宜審之

因熱而作不可用巴豆等藥如傷冷物者或可用

亦宜謹之

又有時疫作痢一方一家之內上下傳染相似却宜明運氣之勝復以治之

腸風 獨在胃與大腸出

夢遺 專主熱 脫精
黃芩 秦艽 槐角 升麻 青黛

戴云因夢交而出精者謂之夢遺不因夢而自泄精者謂之精滑皆相火所動久則有虛而無寒者也

帶下與夢遺同法治

青黛 海石 黃柏 卽春樹根丸

內傷氣血不能固守當補以八物湯加減吞椿樹根丸思想成病其病在心安神帶補熱則流通

知母 黃柏 蛤粉

精滑 專主濕熱

戴云滑者小便精滑下也俱是膀胱濕熱雖有赤白之異終無寒熱之別河間云天氣熱則水溽濁寒則澄徹清冷由此觀之濁之爲病濕熱明矣

黃柏 知母 牡蠣 蛤粉

又方

良薑 三錢 芍藥 二錢 黃柏 二錢 燒灰存性

樗樹皮 白皮一兩 半

右爲末糊爲丸每服三十丸

濁

濕熱 有痰 有虛 赤濁屬血 白濁屬氣

寒則堅凝 熱則流通

大率皆是濕熱流注宜燥中宮之濕用二陳湯加

蒼朮白朮燥去濕赤者乃是濕傷血加白芍藥

仍用珍珠粉丸加椿樹根皮滑石青黛等作丸

虛勞者用補陰藥大槩不利熱藥

肥白人必多痰以二陳湯去其熱胃弱者兼用人

參以柴胡升麻升胃中之氣丸藥用

青黛 黃栢炒褐色 乾薑炒微黑色

海石 蛤粉

胃中濁氣下流為赤白濁者用柴胡升麻蒼朮

朮二陳湯丸藥用樗末蛤粉炒薑炒黃栢

專主胃中之濁氣下流滲入膀胱用青黛蛤粉

肝脉弦者用青黛以瀉肝

又方

黃栢一兩炒 生栢二錢半 海石二兩

神麴五錢 為末水丸

有熱者 黃栢 滑石 青黛之類

燥濕痰 南星 半夏 蛤粉

右神麴為丸青黛為末或用海石代麴

張子元氣血兩虛有痰痛風時作陰火間起小便
白濁或帶下赤白方在前痛風中

一人便濁常有半年或時夢遺形瘦作心虛主治
珍珠粉丸和勻定志丸服

一婦人年近六十形肥奉養膏粱飲食肥美中焦
不清濁氣流入膀胱下注白濁白濁卽是濕痰
也

戴云斷用二陳湯去痰加升麻柴胡升胃中之清
氣加蒼朮去濕白朮補胃全在活法服四貼後濁
減大半覺胃滿因柴胡升麻升動其氣痰阻滿因

用二陳湯加炒麴白朮素無痰心升動胃氣不清
丸藥方

青黛

椿皮

蛤粉

滑石

乾薑

炒

黃柏

炒

右爲末炒神麴糊丸仍用前燥濕痰丸亦能治
帶

又方

滑石利竅

黃柏治濕熱

青黛解鬱結

蛤粉賦寒入腎

炒乾薑味苦斂肺氣下降使瘀血生乾薑鹽制

之

皆屬於痰熱

淋者小便淋瀝欲去不去又來皆屬於熱也
解熱利小便山梔子之類用苦 甘草煎服諸藥
中皆加牛膝

老人亦有氣虛者人參白朮中帶木通山梔
亦有死血作淋者以牛膝作膏此證亦能損胃不
食

小便不通

氣虛

血虛

痰

風閉

實熱

吐之以提其氣氣升則水自下之蓋氣承載其水
也

氣虛用人參黃芪升麻等先服後吐或參芪藥中
探吐

血虛四物湯先服後吐芎歸湯吐亦可痰多二陳
湯先服後吐皆用探吐

痰氣閉塞二陳湯加木香香附探吐實熱利之
一婦人脾疼後患大小便不通此是痰隔中焦氣
滯於下焦二陳湯加木通初喫後祖再煎服吐

之

關格

戴云關格者謂膈中覺有所礙欲升不升欲降不降飲食不食此為氣之橫格也

必用吐提其氣之橫格不必在出痰也

有痰以二陳湯吐之吐中便有降有中氣虛不運

者補氣藥中升降

小便不禁

屬熱 屬虛

戴云小便不禁出而不覺赤者有熱白者為氣

也熱者五苓散加解毒散虛者五苓散加四物湯

癰 驚 痰 宜吐

戴云痰者俗曰猪癩風者是也

大率行痰為主

黃連 南星 瓜蒌 半夏

尋痰尋火分多少治無不愈

分痰分熱有熱者以涼藥清其心

有痰者必用吐藥吐用東垣安神丸

此證必用吐吐後用平肝之藥青黛柴胡川芎之類

健忘

戴云健忘者爲事有始無終言談不知首尾此以
爲病之名非比生成之愚頑不知世事者
精神短少者多 亦有痰者

怔忡 大段屬血虛

有慮便動屬虛 時作時止痰因火動

戴云怔忡者心中不安惕惕然如人將捕者是也

瘦人多是血少 肥人屬痰尋常者多是痰

真覺心跳者是血少用四物安神之類

驚悸 血虛 用硃砂安神丸

瘧 大率與癩病相似

多是血虛有火蕪痰人參竹瀝之類不用蕪風

血塊 一名積癥

塊在中爲痰飲 在右爲食積 在左爲血積

氣不能作塊成聚塊乃有形之物痰與食積死血

此理曉然醋煮海石三稜莪朮桃仁紅花五靈

脂香附之類

白朮湯吞下瓦龍子能消血塊次消痰

治塊當降火消食積食積卽痰也

行死血塊去須大補石鱸一物有痰積有血塊可

用洗滌垢膩又消食積

吐蟲

以黑錫炒成灰檳榔末米飲調下

癥瘕

戴云積聚癥瘕有積聚成塊不能移動者是癥或有或無或上或下或左或右者是瘕

用蜀葵根煎湯煎人參白朮陳皮青皮甘草稍半

成膝成湯入細研桃仁玄明粉各少許熱飲一服

可見塊下

病重補接之後加減再行

消塊丸即千金大硝石丸止可磨塊不令人可

量虛實而用可也

硝石

六兩

大黃

八兩

人參

甘草

各三兩

右為末以二年苦酒三斗置銅器中以竹片作

準每入一升作一刻柱器中熬先納大黃不住

手攪使微沸盡一刻乃下餘藥又盡一刻微火

熬使可丸則取丸如鷄子中黃大每服一九米

飲下如不能大丸則作小丸如梧子大每服三

十九後下如鷄肝如米泔赤黑等色下後忌風

冷淡軟粥將理

又三聖膏

未化石灰 半斤為末 瓦器中炒令淡紅色 提出火外候熱少減次下大黃末

大黃 一兩為末 就爐炒 伺桂心 半兩為末 磨成膏藥厚 難貼患處

貼積聚塊

大黃 朴硝 各一兩

右為末用大蒜搗膏和勻貼之

病塊在皮裏膜外須用補氣香附開之兼二陳湯

加補氣藥先須斷厚味

茶癖 石膏 黃芩 升麻

右為末砂糖水調服

瘕氣 先須斷厚味

海藻 一兩 黃藥 二兩

右為末以少許置於掌中時時舐之津嚥下如

消三分之二須止後藥服

食積一方乃在婦人門食積條下

疝

濕熱痰積流下作痛大槩因寒鬱而作也即是痰

飲食積并死血

戴云疝本屬厥陰肝之一經余嘗見俗說小腸膀胱

脫下部氣者皆妄言也

子和云痲本肝經宜通勿塞只此見治之法專主
肝經與腎絕無干不宜下癩濕多痲氣炎大敦穴
食積與瘀血成痛者

梔子 桃仁 山查 枳實 吳茱萸

右爲末生薑汁順流水作湯調服

按之不定必用桂枝屬虛

桂枝 山梔炒 烏頭細切炒

右爲末薑汁爲丸每服三十九劫痛

治痲方定痛速効 濕勝者加荔枝

枳殼十五箇 山梔炒 糖棗炒 柴黃炒

又方守丸治癩要藥不疼者

蒼朮 南星 白芷 山查 川芎 半夏

枳實 爲末神麩作丸

治陽明受濕熱傳入大腸惡寒發熱小腹連毛際

結核悶痛不可忍

山梔炒 枳殼炒 桃仁炒 山查等分

右研細砂鉢內入生薑汁用水一盞煎令沸熱

服之

治諸痲發時用海石香附二味爲末以生薑汁湯

調服亦能治心痛

治疝方

梔子 桃仁 橘核 茺萸 川烏

右碾煎服劫藥用烏頭細切炒梔子橘核散單

止痛

腳氣

蒼朮 鹽炒 白朮 防己 檳榔 川芎

犀角 甘草 木通 黃連

生地黄 酒炒 黃柏 有熱加 黃芩 黃連

有熱加竹瀝薑汁

大熱及時令熱加石膏大便實加桃仁小便澀加

牛膝

有食積流注

蒼朮 黃柏 防己 南星 川芎 白芷

犀角 檳榔 血虛加牛膝龜板

如常腫者專主乎濕熱朱先生有方肥人加藥

戴云有脚氣衝心宜四物加炒柏再宜湧泉穴用

附子津拌貼以艾炭泄引其熱

健步丸

歸尾 芍藥 陳皮 蒼朮 各一兩 生地黄 半兩

大腹子 三箇 牛膝 茺萸 各半兩 黃芩 半兩

桂枝 二錢

右為末蒸餅為丸每服百丸白朮通草煎湯食前下

一婦人足腫

黃柏 蒼朮 南星 紅花 酒洗 草龍膽

川芎 牛膝 酒洗 生地黄

筋動於足大指動上來至大腿近腰結 奉養厚

因風寒作四物湯加酒芩紅花蒼朮南星

筋轉皆屬乎血熱四物湯加酒芩紅花

大病虛脫本是陰虛用艾葉丹田者所以補陽防

痿

生則陰生故也不可用附子可用參多服

斷不可作風治而用風藥

濕熱 痰 無血而虛 氣弱 瘀血

濕熱東垣健步方中加燥濕降陰火藥芩柏蒼朮

之類

濕痰二陳湯中加蒼朮黃芩黃柏白朮之類入竹

瀝

氣虛四君子湯加蒼朮黃芩黃柏之類

血虛四物湯中蒼朮黃柏下補陰丸

亦有食積妨礙不得降者 亦有死血者

健步丸方

羌活 柴胡 滑石 甘草 炙 天花粉 酒製各半兩

防已 防風 澤瀉 各三錢 肉桂 半錢

川烏 苦參 酒製各一錢

右為末酒糊丸如桐子大每服七十九煎愈風

湯以空心下

發熱 陰虛難治

戴云凡脈數而無力者便是陰虛也

陰虛發熱用四物湯加黃柏兼氣虛加參芪白朮

蓋四物湯加黃柏是降火補陰之妙藥

又云陰虛發熱用四物湯甚者加龜板炒黃柏

喫酒人發熱者難治

不飲酒之人若因酒而發熱者亦難治

一男子年三十歲因酒發熱用青黛瓜萋仁薑汁

每日以數匙入口中三日而愈

陽虛惡寒

戴云凡背惡寒甚者脈浮大而無力者是陽虛也

用人參黃芪之類甚者加附子少許以行參芪之

氣

一女子惡寒用苦參一錢赤小豆一錢爲末蘆水吐用川芎蒼朮南星黃芩酒麴丸

手心熱

梔子 香附 蒼朮 白芷 川芎

半夏 生用 爲末麴糊丸

手麻

此是氣虛也

手木

東垣云麻木氣不行也補肺中之氣是濕痰死血十指麻是胃中有濕痰死血

厥 因痰 用白朮 竹瀝

厥者手足冷也熱厥逆也非寒證因氣虛血虛熱承氣湯外感解散加薑汁酒

面寒面熱

火起 寒鬱熱 面寒 退胃熱

喉痺

大槩多是痰熱也只以桐油吐之 或用麝香遂流水吐

又方用李實根皮一片噙口內更用李實根碾水傳項上一遭立効新採園中者

纏喉風

戴云屬痰熱纏喉風者謂其咽喉裏外皆腫者是也
也用桐油以鷺翎探吐 又法用燈油脚探吐之
又方用遠志去心水調傅項上一遭立効

喉咽生瘡并痛

多屬虛血熱游行無制客於咽喉人參蜜炙黃柏

而大荆芥

虛水人參竹瀝煎無實火

熟黃連合荆芥薄荷硝石

右為細末用蜜薑汁調噲

血虛 四物湯中加竹瀝

口瘡

服涼藥不愈者此中焦氣不足虛火泛上無制用
理中湯甚者加附子 或噲官桂亦可

又方用西瓜漿水口痛甚者以此徐徐飲之冬月
紫榴皮燒灰噲之

酒皸鼻 血熱入肺

四物湯加陳皮白芷酒炒黃芩煎入好酒數滴就
炒五靈脂末服効 又用桐油入黃連以天馬
藤燒油熱傅之

肺癰

已破入風者不治 搜風湯吐之 出醫方元

收斂瘡口止有合權樹皮白斂煎湯飲之

肺痿

專主養肺養血養氣清金

天胞瘡

通聖散及蚯蚓泥畧炒蜜調傅之妙

從肚皮上起者裏熱發外還服通聖散可也

漏瘡

服補藥以生血即參朮歸苓為主

服之外以附子末噍和作餅如錢厚以艾炷灸之漏大艾炷亦大漏小艾炷亦小但灸令微熱不可令痛乾則易之乾研為末再和再灸如困則止來日如前法再灸直至肉平為効亦有用附片灸仍前氣血藥作膏藥貼之

痔漏

用五倍子朴硝桑寄生蓮房煎湯先薰後洗腫者

用木鱉子五倍子研細末調傅

漏專以涼藥為主

痔漏方

金匱要略

卷二

三

人參 黃芪 當歸 川芎 升麻 枳殼
條芩 槐角

腸癰

作濕熱食積治 入風難治

治漏外塞藥 蘆甘石小便嘔 牡礪粉

結核

或在頸在項在身在臂如腫毒者多痰注作核不
散治耳後頂門各一塊

僵蠶炒 青黛 膽星 酒大黃

右為末蜜丸嚙化之

頸下生痰核

二陳湯加炒大黃 連翹 桔梗 柴胡

治臂核作痛

連翹 防風 川芎 酒芩 蒼朮 皂角刺

治還跳穴痛防生附骨癰方

以蒼朮佐黃柏之辛行以青皮冬月加桂枝夏
月加條子黃芩體虛者加土牛膝以生甘草為
使大料煎入生薑汁帶辣食前飲之病甚者加
黃柏桂枝十數點發不動少加大黃一兩貼又
不動者恐癰將成矣急撮地成坑以火煨紅沃

以小便赤體坐其上以被蓆圍抱下體伏熱氣薰蒸腠理開血氣暢而愈

脫肛

氣熱 氣虛

氣虛補氣用人參 當歸 黃芪 川芎

升麻

血虛者四物湯

血熱者涼血四物湯加黃柏炒

丹溪先生金匱鈎玄卷之二

丹溪先生金匱鈎玄卷之三

新安吳勉學校正

婦人科

經水經候過期而作疼者乃虛中有熱所以作

經水不及期血熱也四物湯加黃連

經候將來而作疼者血實也

桃仁 香附 黃連

過期乃血少也

川芎 當歸 帶人參白朮與痰藥

過期紫黑色有塊血熱也必作痛

四物湯加 黃連 香附

淡色過期者乃痰多也

二陳湯加 川芎 當歸

紫色成塊者乃是熱也四物湯加黃連之類

痰多占住血海地位因而下多者目必漸昏肥人如此

南星 蒼朮 香附 川芎 作丸服

肥人不及日數而多者痰多血虛有熱前方加黃

連白朮若血枯經閉者四物湯加桃仁紅花

軀肥脂滿經閉者導痰湯加芎連不可張地黃

腦故也如用以生

汗炒

血崩

崩之為病乃血之大下豈可為寒但血去後其人

必虛當大補氣血

東垣有治法但不言熱其主於寒學者宜再思之

急則治其標白芷湯調百草霜

甚者棕櫚皮灰後用四物湯加乾薑調理

因勞者用參芪帶升補藥

因寒者加乾薑 因熱者加黃芩參芪

崩過多者先服五靈脂末一服當分寒熱五靈脂

能行能止婦人血崩用白芷香附為丸

白帶用椒目末又用白芷末

一方用生狗頭骨燒灰存性或酒調服或入藥服之

又方用五靈脂半生半熟為末以酒調服

氣虛血虛者皆於四物湯加入參黃芪

漏下乃熱而虛者四物湯加黃連

帶下赤白 赤屬血 白屬氣 主治燥濕為先

帶漏俱是胃中痰積流下滲入膀胱宜升無人知

此肥人多是濕痰

海石 半夏 南星 蒼朮 川芎 椿皮

黃柏

瘦人帶病少如有帶者是熱也

黃柏 滑石 川芎 椿皮 海石

甚者上必用吐以提其氣下用二陳湯加蒼朮曰

木仍用丸子 一本作瓦龍子

又云赤白帶皆屬於熱出於大腸小腸之分

一方黃荊子炒焦為末米飲湯下治白帶亦治心

痛

羅先生治法或十棗湯或神祐丸或玉燭散皆可

用不可峻攻實者可用此法虛則不宜

血虛者加減四物湯

氣虛者以參朮陳皮間與之

濕甚者用固腸丸

相火動者於諸藥中加少炒栢

滑者加龍骨赤石脂

滯者加葵花性燥者加黃連

寒月少入薑附臨機應變必須斷厚味

良薑 芍藥 黃柏二錢各燒灰 入椿樹皮末

右為末粥為丸每服三四十九

痰氣帶下者

蒼朮 香附 滑石 蛤粉 半夏 茯苓

婦人上有頭風鼻涕下有白帶

南星 蒼朮 黃柏炒焦 滑石 半夏

川芎 辛夷 牡蠣粉炒 茯苓

白帶兼痛風

半夏 茯苓 川芎 陳皮 甘草 蒼朮浸炒

南星 牛膝 黃柏酒浸晒乾炒

子嗣

肥盛婦人不能孕育者以其身中脂膜閉塞子宮

而致經事不能行可用導痰湯之類
瘦怯婦人不能孕育者以子宮無血精氣不聚故
也可用四物湯養血養陰等藥

產前胎動

孕婦人因火動胎逆上作喘者急用條黃芩香附
之類將條芩更於水中沉取重者用之

固胎

地黃 半錢

人參

白芍

各一錢

白朮

一錢

川芎

歸身尾

一錢

陳皮

一錢

甘草

二錢

糯米

一十粒

黃連

些小

黃柏

些小

桑上羊兒藤

七葉完者

右咬咀煎湯服之

血虛不安者用阿膠

痛者縮砂行氣故也

一切病不可表

惡阻 從痰治

戴云惡阻者謂婦人有孕惡心阻其飲食者是也

肥者有痰瘦者有熱多用二陳湯

或白朮為末水丸隨所好或湯或水下

婦人懷妊愛物乃一藏之虛假如肝藏虛其肝氣

止能生胎無餘物也

血塊死血食積痰飲成塊在兩脇動作腹鳴嘈雜

眩暈身熱時作時止

黃連 一兩 一半用茱萸炒去茱萸 英 一半益智炒去益智 山梔 半兩 炒

台芎 半兩 香附 一兩 用童便浸 蘿蔔子 一兩 半炒

山楂 一兩 三稜 青皮 神麩 各半兩

莪朮 半兩 用米醋 煮 桃仁 半兩 留尖去尖

白芥子 一兩 半炒 瓦龍子 消血塊

為末作丸子服之

一婦人血塊如盤有孕難服峻劑

香附 四兩 醋 煮 桃仁 一兩 去皮尖 海石 一兩 醋 煮 白朮 一兩

為末神麩為丸

東胎

東胎丸第八箇月服

黃芩 酒炒 夏用一兩 秋用七錢 冬用半兩 茯苓 七錢 半

陳皮 二兩 忌火 白朮 二兩 粥為丸

東胎散即達生散

人參 半錢 陳皮 半錢 白朮 白芍

歸身尾 各一錢 甘草 二錢 炙 大腹皮 一錢

紫蘇 半錢

或加枳殼砂仁作一貼入青葱五葉黃楊木葉稍

十箇煎待於八九箇月服十數貼甚得力或夏
加黃芩冬不必加春加川芎或有別證以意消
息

第九箇月服

黃芩

一兩酒炒宜熱藥不宜
涼藥怯弱人減半

白朮 二兩

枳殼

七錢半炒滑石
七錢半臨月十日
前小便多時減此一味

右爲末粥爲丸如梧桐子大每服三十丸空心
熱湯下不可多恐損元氣

安胎

白朮

黃芩

炒麵

粥爲丸

黃芩安胎乃上中二焦藥能降火下行

縮砂安胎治痛行氣故也

益母草卽茺蔚子治產前產後諸病能行血養血

難產作膏

地黃膏

牛膝膏

胎漏

氣虛

血虛

血熱

戴云胎漏者謂婦人有胎而血漏下也

子腫

濕多

戴云子腫者謂孕婦手足或頭面通身浮腫者是
也用山梔炒一合米飲湯吞下 三因方中有鯉
魚湯

難產

難產之由亦是八九箇月內不謹者
氣血虛故亦有氣血凝滯而不能轉運者

催生方

白芷灰 滑石 百草霜

右為末芎歸湯或薑汁調服之

治胎衣不下

婦人大全方別有治法

產後

血暈 虛火載血漸漸暈來

用鹿角燒灰出火毒研為極細末以好酒調服

即醒行血極快也

又方用韭葉細切盛於有嘴瓶中以熱醋沃之
封其口以嘴塞產鼻中可愈眩暈

產後補虛

人參

白朮

黃芩

陳皮

川芎

歸身尾

甘草

有熱加

生薑

茯苓

必用大補氣血雖有雜證以未治之

當清熱補血氣

消血塊

滑石 二錢 沒藥 一錢 麒麟竭 一錢 無則用

牡丹皮 為末醋糊作丸

瓦龍子能消血塊

泄

川芎 黃芩 白朮 茯苓 乾薑 滑石

白芍 炒 陳皮 咬咀煎湯服

惡露不盡

謂產後敗血所去不盡在小腹作痛

五靈脂 香附末 蛤粉 醋丸 甚者入

桃仁 不去尖

如惡血不下以五靈脂為末神麴糊丸白朮陳皮

湯下

中風

不可作風治切不可小續命湯服之必大補氣

血然後治痰當以左右手脈分其氣血多少而

治

口眼喎斜不可服小續命湯

發熱惡寒

大發熱必用乾薑輕用茯苓淡滲其熱一應苦寒

熱發表藥皆不可用也

纔見身熱便不可表發熱惡寒皆是氣血

左手脉不足補血藥多於補氣藥

右手脉不足補氣藥多於補血藥

惡寒發熱腹滿者當去惡血脉滿者不是腹痛者是

產後不可下白芍以其酸寒伐生發之氣故也

產後一切病皆不可發散

小兒科

小兒食積痰熱傷乳為病大槩與脾病多

小兒肝病多及大人亦然肝足則有餘腎足則

足

吐瀉黃疸

三稜 莖木 陳皮 青皮 神麴 麥芽

甘草 白朮 茯苓 黃連 右為末水調服

傷乳吐瀉者加山查 時氣吐瀉者加滑石 發

熱者加薄荷

吐瀉用益元散錢氏五補五瀉之藥俱可用

急慢驚風

發熱 口瘡 手心伏熱 痰熱 痰喘

痰嗽

並用通法重則用瓜蒂散輕則用苦參赤小豆末
須酸醃汁調服吐之後用通聖散蜜丸服之
驚有二證一者熱痰主急驚當直瀉之一者脾虛
乃為慢驚所主多死當養脾

東垣云慢驚者先實脾土後散風邪
急者只用降火下痰養血

慢者只用硃砂安神丸更於血藥中求之

黑龍丸

牛膽南星

礞石

各一兩煅硝
等分煨

天竺黃

青黛

各半兩

蘆薈

二兩

硃砂

三錢

殭蠶

五分

蜈蚣

二錢半
燒存性

右為細末煎甘草湯膏丸如鷄頭大每服一丸
或二丸急驚薄荷湯下慢驚桔梗白朮湯下

神聖牛黃奪命散

檳榔

半兩

木香

三錢

大黃

二兩

麩裏煨熟
為末

白牽牛

一兩

半生用

黑牽牛

一兩

半生用

右為一處研作細末入輕粉少許每服二錢用
蜜漿水調下不拘時候微利為度

疔病

胡黃連丸

胡黃連

半錢去果積

阿魏

一錢半醋煮去肉積

麝香

四粒

神麴

二錢半去食積

黃連

二錢半炒去熱積

右為末猪膽汁丸如黍米大每服二十九白木湯下

小兒疳病腹大胡黃連丸二十九白木湯下

痘瘡

分氣虛血虛補之

氣虛用人參白朮加解毒藥

但見紅點便忌升麻葛根湯發得表虛也

吐瀉少食為裏虛不吐瀉能食為實

裏實而補則結癰腫

陷伏倒靨灰白為表虛或四燒人屎黑陷甚者燒

人屎紅活綻凸為表實而復用表藥則要潰爛

不結痂二者俱見為表裏俱虛

痘瘡或初出或未出時八有患者宜預服此藥多

者合少重者合輕方用絲瓜近蒂三十連瓜子

皮燒灰存性為末砂精拌喫入硃砂末亦可

解毒瘡毒藥

絲瓜 升麻 酒芍藥 甘草 生用 糖棗

黑豆 犀角 赤小豆

解毒瘡法已出未出皆可用硃砂為末以蜜水調

服多者可減少者可無

腹脹

蘿蔔子

蒸

紫蘇梗

陳皮

乾薑

各等分

甘草

減半

食減者加白朮煎服

夜啼

人參

一錢半

黃連

一錢半

甘草

半錢

竹葉

二十片

作二服加薑一片煎服之

口糜

戴云謂滿口生瘡者便是

江茶粉草傅之

又方苦參黃丹五倍子青黛各等分傅之

脫囊腫大

戴云脫囊者陰囊腫大墜下不收上之說

木通

甘草

黃連

當歸

黃芩

煎服

脫囊紫蘇葉為末水調傅上荷葉裹之

脫肛

戴云脫肛者大腸脫下之說

東北方陳壁上土湯泡先薰後洗亦可用脫囊藥服

之

木舌

戴云木舌者舌腫硬不和軟也又言重舌者亦是

比類二者蓋是熱病用

百草霜 滑石 芒硝 為末酒調敷

癰疹 黑斑 紅斑 瘡癢

用通聖散調服

咯紅

戴云咯紅者即唾內有血非吐血與咳血

黑荳 甘草 陳皮 煎服

喫泥 胃熱故也

軟石膏 甘草 黃芩 陳皮 茯苓

白朮 煎服

痢疾 食積

黃芩 黃連 陳皮 甘草 煎服

赤痢加紅花桃仁 白痢加滑石末

食積痢

炒麩 蒼朮 滑石 芍藥 黃芩 白朮

甘草 陳皮 茯苓 右咬咀煎下保和丸

解顛

乃是母氣虛與熱多耳

戴云即初生小兒頭上骨未合而開者右以四君

子湯四物湯有熱加酒苓炒黃連生甘草煎服外

以帛束繫用白麩末敷之

蛇虫

練樹根為君佐以二陳湯煎服

口瘡

鬱金 藜蘆 瓜蒂 為末搐鼻

風痰

南星 半兩 白礬 半兩入器中水高一指浸晒

白附子 兩 用飛白麩為丸如雞頭大每服一

丸或二丸薑蜜薄荷湯化下服之

癩頭

用紅炭焙長流水令熱洗之又服酒製通聖散除

大黃酒炒外以胡荽子伏龍肝懸龍尾黃連白

礬為末調敷

又方

松樹厚皮 燒灰一兩 白膠香 熬沸傾石上一兩

黃丹 飛一兩 白礬 半兩火飛 軟石膏 一兩

黃連 半兩 大黃 五錢 輕粉 四盞

右極細末熬熟油調敷瘡上須先洗了瘡口敷

乃佳

赤瘤

生地黄 木通 荆芥

苦藥帶表之類用巴蕉油塗患處

鼻赤

雄黃 黃丹 同敷

一小兒好喫粽成腹痛

黃連 白酒藥

為末調服乃愈

火豈君相五志俱有論

火之為病其害甚大其變甚速其勢甚彰其死甚暴
 何者蓋能燔灼焚焰飛走狂越消燼於物莫能禦之
 遊行乎三焦虛實之兩途曰君火也猶人火也曰相
 火也猶龍火也火性不妄動能不違道於常以稟位
 聽命運行造化生存之機矣夫人在氣交之中多動
 少靜欲不妄動其可得乎故凡動者皆屬火龍火一
 妄行元氣受傷勢不兩立偏勝則病移他經事非細
 故動之極也病則死矣經所以謂一水不勝二火之
 火出於天造君相之外又有厥陰藏府之火根於五

志之內六欲七情激之其火隨起大怒則火起於肝
醉飽則火起於胃房勞則火起於腎悲哀動中則火
起於肺心爲君主自焚則死矣丹溪又啓火出五藏
主病曰諸風掉眩屬於肝火之動也諸痛瘡瘍屬於
心火之用也諸氣臏鬱屬於肺火之升也諸濕腫滿
屬於脾火之勝也經所謂一水不勝五火之火出目
人爲又考內經病機一十九條內舉屬火者五諸熱
脊瘕皆屬於火諸驚禁慄如喪神守皆屬於火諸氣
逆上皆屬於火諸躁擾狂越皆屬於火諸病附腫疼
瘦驚駭皆屬於火而河間又廣其說火之致病者

多深契內經之意曰喘嘔吐酸暴疰下迫轉筋小便
渾濁腹脹大鼓之有聲癰疽瘍疹癩氣結核吐下霍
亂脊鬱腫脹塞竅衄血溢血泄淋閉身熱惡寒戰
慄驚惑悲笑譫妄衄衄血汚之病皆少陰君火之火
乃真心小腸之氣所爲也若脊慄暴瘖冒昧躁擾狂
越罵詈驚駭附腫瘦疼氣逆上衝禁慄如喪神守寔
嘔瘡瘍喉痺耳鳴及聾嘔湧溢食不下目昧不明暴
注瞶瘕暴病暴死此皆少陽相火之熱乃心包絡三
焦之氣所爲也是皆火之變見於諸病也謂爲脉虛
則浮大實則洪數藥之所主各因其屬君火者心火

也可以濕伏可以水滅可以直折惟黃連之屬可以
制之相火者龍火也不可以濕折之從其性而伏之
惟黃柏之屬可以降之噫瀉火之法豈止如此虛實
多端不可不察以臟氣司之如黃連瀉心火黃芩瀉
肺火芍藥瀉脾火柴胡瀉肝火知母瀉腎火此皆登
寒之味能瀉有餘之火耳若飲食勞倦內傷元氣火
不兩立爲陽虛之病以甘溫之劑除之如黃芪人參
甘草之屬若陰微陽彊相火熾盛以乘陰位日漸煎
熬爲火虛之病以甘寒之劑降之如當歸地黃之屬
若心火亢極鬱熱內實爲陽強之病以鹹冷之劑折

之如大黃朴硝之屬若腎水受傷其陰失守無根之
火爲虛之病以壯水之劑制之如生地黃玄參之屬
若右腎命門火衰爲陽脫之病以溫熱之劑濟之如
附子乾薑之屬若胃虛過食冷物抑遏陽氣于脾土
爲火鬱之病以升散之劑發之如升麻乾葛柴胡防
風之屬不明諸此之類而求火之爲病施治何所依
據故於諸經集略其說畧備處方之用庶免實實虛
虛之禍也

氣屬陽動作火論

捍衛冲和不息之謂氣擾亂妄動變常之謂火當其

和平之時外護其表復行於裏周流一身循環無端
出入升降繼而有常源出中焦總統於肺氣曷嘗病
於人也及其七情之交攻互志之間發乖戾失常清
者遽變之爲濁行者抑遏而反止表失衛護而不和
內失德悍而少降營運漸遠肺失主持妄動不已五
志厥陽之火起焉上燔于肺氣乃病焉何者氣本屬
陽反勝則爲火矣河間曰五志過極則爲火也何後
世不本此議而一槩類聚香辛燥熱之劑氣作寒治
所據何理且言七氣湯製作其用青皮陳皮三稜蓬
朮益智官桂甘草遂以爲平和可常用通治七情所

傷混同一意未喻其樂以治真氣以下諸氣尤有甚
焉者茲不復叙况所居之情各各不同且夫經言九
氣之變未嘗略而不詳如怒則氣上喜則氣緩悲則
氣消恐則氣下寒則氣收熱則氣泄驚則氣亂勞則
氣耗思則氣結其言治法高者抑之下者舉之寒者
熱之熱者寒之驚者平之勞者溫之結者散之喜者
以恐升之悲者以喜勝之九氣之治各有分別何嘗
混作寒治論而類聚香熱之藥通言而治諸氣豈理
之謂歟若香辛燥熱之劑但可劫滯氣衝快於一時
以其氣久抑滯借此暫行開發之意藥中無佐使制

伏所起之氣服之甚則增熾鬱火蒸薰氣液而成積
自積滋長而成痰一飲下膈氣乃氤氳清虛之象若
霧露之着物雖滯易散內挾痰積開而復結服之日
久安有虛實而不動氣動而不散者乎此皆人所受
誤之由習俗已久相沿而化卒莫能救升發太過香
辛散氣燥熱傷氣真氣耗散濁氣上騰猶曰腎虛不
能攝氣歸原遂與蘇子降氣湯四磨湯下黑鉛丹養
氣丹鎮墜上升之氣且硫黃黑錫佐以香熱又無補
養之性籍此果能生氣而補腎乎請熟詳之夫濕痰
盛甚者亦或當之初服未顯增變由其喜墜而愈

形質弱者何以收救不悟肺受火炎子氣亦弱降令
不行火無以制相扇而動本勢空虛命絕如縷積而
至深丹毒濟火一旦火氣狂散喘息奔急而死所以
有形丹石丸藥重墜無形之氣其氣將何抵受隨而
降之乎譬以石投水水固未嘗沉也豈不死歟丹溪
有曰上升之氣自肝而出中挾相火其熱愈甚自覺
無冷非真冷也火熱似水積熱之甚陽亢陰微故有
此證認假作真似是之禍可勝言哉內經雖云百病
皆生於氣以正氣受邪之不一也今七情傷氣鬱結
不舒痞悶壅塞發為諸病當詳所起之因滯於何經

有上下部分藏氣之不同隨經用藥有寒熱溫涼之
同異若枳殼利肺氣多服損胃中至高之氣青皮瀉
肝氣多服損真氣與夫木香之行中下焦氣香附之
快滯氣陳皮之泄氣藿香之馨香上行胃氣紫蘇之
散表氣厚朴之瀉衛氣檳榔之瀉至高之氣沉香之
升降其氣腦麝之散真氣若此之類氣實可宜其中
有行散者有損泄者其過劑乎用之能却氣之標而
不能治氣之本豈可又佐以燥熱之藥以火濟火混
同謂治諸氣使之常服多服可乎氣之與火一理而
已動靜之變反化爲二氣作火論治與病情相得毋

誤發揮論云冷生氣者出於高陽生之謬言也自非
身受寒氣口食寒物而足論寒者吾恐十之無一二
也

血屬陰難成易虧論

內經曰榮者水穀之精也和調五藏酒陳於六腑乃
能入於脈也源源而來生化於脾總統於心藏於脾
肝宣布於肺施泄於腎灌溉一身目得之而能視耳
得之而能聽手得之而能攝掌得之而能握足得之
而能步藏得之而能液臍得之而能氣是以出入升
降濡潤宣通者由此使然也注之於脈少則濇充則

實常以飲食日滋故能陽生陰長液汗變化而赤爲
血也生化旺則諸經恃此而長養衰耗竭則百脉由
此而空虛可不謹養哉故曰血者神氣也持之則存
失之則亡是知血盛則形盛血弱則形衰神靜則陰
生形役則陽亢陽盛則陰必衰又何言陽旺而生陰
血也蓋謂血氣之常陰從乎陽隨氣運行於內而無
陰以羈束則氣何以樹立故其致病也易而調治也
難以其比陽常虧而又損之則陽易亢陰易乏之論
可以見矣諸經有云陽道實陰道虛陽道常饒陰道
常乏陽常有餘陰常不足以人之生也年至十四而

經行至四十九而經斷可見陰血之難成易虧知此
陰氣一虧傷所變之證妄行於上則吐衄衰涸於外
則虛勞妄返於下則便紅稍血熱則膀胱癰閉溺血
滲透腸間則爲腸風陰虛陽搏則爲崩中濕蒸熱癩
則爲滯下熱極腐化則爲膿血火極似水血色紫黑
熱盛於陰發於瘡瘍濕滯於血則爲痛癢癰疹皮膚
則爲冷痺畜之在上則人喜忘畜之在下則爲喜狂
墮恐跌仆則瘀惡內凝若分部位身半已上同天之
陽身半已下同地之陰此特舉其所顯之證者治血
必血屬之藥欲求血藥其四物之謂乎河間謂隨證

金匱要略卷三
輔佐謂之六合湯者詳言之矣余故陳其氣味專司
之要不可不察夫川芎血中之氣藥也通肝經性味
辛散能行血滯於氣也地黃血中血藥也通腎經性
味甘寒能生真陰之虛也當歸分三治血中主藥通
腎經性味辛溫全用能活血各歸其經也芍藥陰分
藥也通脾經性味酸寒能和血氣腹痛也若求陰藥
之屬必於此而取則焉脾胃論有云若善治者隨經
損益損其一二味之所宜爲主治可也此特論血病
而求血藥之屬者也若氣虛血弱又當從長沙血虛
以人參補之陽旺則生陰血也若四物者獨能主血

分受傷爲氣不虛也輔佐之屬若桃仁紅花蘇子血
竭牡丹皮者血滯所宜蒲黃阿膠地榆百草霜欄灰
者血崩所宜乳香沒藥五靈脂凌霄花者血痛所宜
從蓉瑣陽牛膝枸杞子益母草夏枯草敗龜板者血
虛所宜乳酪血液之物血燥所宜乾薑桂者血寒所
宜生地黃苦參血熱所宜此特取其正治之大略耳
以其觸類而長可謂無窮之應變矣

滯下辯論

滯下之病嘗見世方以赤白而分寒熱妄用兜澀燥
劑止之或言積滯而用巴礪丸藥攻之或指濕熱而

與淡滲之劑利之一偏之誤可不明辯乎謹按原病式所論赤白同於一理反復陳喻但不熟察耳果腸胃積滯不行法當辛苦寒涼藥推陳致新蕩滌而去不宜巴礪毒熱下之否則鬱結轉甚而病變危者有之矣若瀉痢不分兩證混言濕熱不利小便非其治也夫泄者水穀濕之象滯下者垢瘀之物同於濕熱而成治分兩岐而藥亦異若淡滲之劑切能散利水道濁流得快使泄自止此有無之形豈可與滯下混同論治而用導滯行積可乎其下痢出於大腸傳送之道了不干於腎氣所下有形之物或如魚腦或下

如荳汁或便白膿或下純血或赤或白或赤白相雜若此者豈可與瀉混同論治而用淡滲利之可乎嘗原其本皆由腸胃日受飲食之積餘不盡行留滯於內濕蒸熱瘀鬱結日深伏而不作時逢炎暑不行相火司令又調攝失宜復感酷熱之毒至秋陽氣始收火氣下降蒸發畜積而滯下之證作矣以其積滯之滯行故名之曰滯下其濕熱瘀積干於血分則赤干於氣分則白赤白兼下氣血俱受邪矣久而不愈氣血不運脾積不磨陳積脫滑凝滯若魚腦矣甚則腸胃空虛關司失守濁液并流色非一類錯雜混下

注出狀如豈汁矣若脾氣下陷虛坐努責便出色如
白膿矣其熱傷血深濕毒相瘀粘結紫色則紫黑矣
其污濁積而欲出氣滯而不與之出所以下迫窘痛
後重裏急至圜而不能便總行頻併亦少年止乍起
而不安此皆大腸經有所壅遏窒碍氣液不得宣通
故也衆言難處何法則可求之長沙論云利之可下
者悉用大黃之劑可溫者悉用薑附之類何嘗以巴
礪熱毒下之隰澁重藥兜之又觀河間立言後重則
宜下腹痛則宜和身重則宜溫脈弦則去風膿血粘
稠以重藥竭之身冷自汗以重藥溫之風邪內束宜

汗之驚澹爲痢當溫之在表者汗之在裏者下之在
上者湧之在下者竭之身表熱者內疎之小便澁者
分利之用藥輕重之別又加詳載行血則便膿自愈
調氣則後重自除治實治虛之要論而丹溪又謂大
虛大寒者其治驗備載局方發揮觀此治法豈可膠
柱而調瑟又有胃弱而閉不食此名禁口痢病七方
未有詳論者以內經大法推之內格嘔逆火起炎上
之象究乎此則胃虛木火乘之是土敗木賊也見此
多成危候

三消之疾燥熱勝陰

嘗讀劉河間先生三消之論始言天地六氣五味以配養人身六味五藏而究乎萬物之源終引內經論渴諸證以辯乎世方熱藥之悞此比物立象反復詳明非深達陰陽造化之機者孰能如是邪請陳其略夫經中有言心肺氣厥而渴者有腎熱而渴者有言胃與大腸結熱而渴者有言脾痺而渴者有因小腸痺熱而渴者有因傷飽肥甘而食渴者有因醉飽入房而渴者有因遠行勞倦遇天熱而渴者有因傷害胃乾而渴者有因腎熱而渴者有因痛風而渴者雖五藏之部分不同而病之所遇各異其爲燥熱之疾

一也三消之熱本濕寒之陰氣衰燥熱之陽氣大甚皆因乎飲食之餌失節腸胃乾涸而氣液不得宣平或耗亂精神過違其度或因大病陰氣損而血液衰虛陽氣悍而燥熱鬱甚或因久嗜鹹物恣食炙煇飲食過度亦有年少服金石丸散積久實熱結於下焦虛熱血氣不能制實熱燥甚於腎故渴而不飲若飲水多而小便多者名曰消渴若飲食多而不甚渴小便數而消瘦者名曰消中若渴而飲水不絕腿消瘦而小便有脂液者名曰腎消此三消者其燥熱同也故治疾者補腎水陰寒之虛而瀉心火陽熱之實除

金匱要略 卷三
腸胃燥熱之甚濟一身津液之衰使道路散而不結
津液生而不枯氣血利而不澁則病日已矣豈不以
滋潤之劑養陰以制燥滋水而充液哉何故泄漏消
渴多者不知其書謂因下部腎水虛不能制其上焦
心火使上實熱而多煩渴下虛冷而多小便若更服
寒藥則元氣轉虛而下部腎水轉衰則上焦心火尤
難治也但以暖藥補養元氣若下部腎水得實而勝
退上焦心火則自然渴止小便如常而病愈也吁若
此未明陰陽虛實之道也夫腎水屬陰而本寒虛則
為熱心火屬陽而本熱虛則為寒若腎水陰虛則心

火湯實是謂陽實陰虛而上下俱熱矣以彼人言但
見消渴數溲妄言為下部寒爾豈知腸胃燥熱怫鬱
使之然也且夫寒物屬陰能養水而瀉心熱物屬陽
能養火而耗水今腎水既不能勝心火則上下俱熱
奈何以熱養腎水欲令勝心火豈不闕哉彼不謂水
氣實者必能制火虛則不能制火故陽實陰虛而熱
燥其液小便淋而常少陰實陽虛不能制水小便利
而常多此又不知消渴小便多者蓋燥熱太甚而三
焦腸胃之腠理怫鬱結滯緻密壅塞而水液不能滲
泄浸潤於外以養乎百骸故腸胃之外燥熱太甚雖

多飲水入於腸胃之內終不能浸潤於外故渴不止而小便多水液既不能滲泄浸潤於外則陰燥竭而無以自養故久而多變爲聾盲瘡瘍瘰癧之類而危殆其爲燥熱傷陰也明矣

泄瀉從濕治有多法

泄瀉者水瀉所爲也由濕本土土乃脾胃之氣也得此證者或因於內傷或感於外邪皆能動乎脾濕脾病則升舉之氣下陷濕變注并出大腸之道以胃與大腸同乎陽明一經也云濕可成泄聖教治濕大意而言後世方論泥云治濕不利小便非其治也故凡

泄瀉之藥多用淡滲之劑利之下久不止不分所得之因遽以爲寒而用紫澁熱藥兜之夫泄有五殮泄者水穀不化而完出濕兼風也澹泄者所下汁積粘垢濕兼熱也鶩泄者所下澄徹清冷小便清白濕兼寒也濡泄者體重軟弱泄下多水濕自甚也滑泄者久下不能禁固濕勝氣脫也若此有寒熱虛實之不同舉治不可執一而言謹書數法于後夫泄有宜汗解者經言春傷於風夏必殮泄又云久風爲殮泄若保命集云用蒼朮麻黃防風之屬是也有宜下而保安者若長沙言下痢脉滑而數者有宿食也當下之

下利已差至其時復發者此爲下未盡更下之安悉
用大承氣湯加減之劑有宜化而得安者格致餘論
夏月患泄百方不効視之久病而神亦瘁小便少而
赤脉滑而頰弦格悶食減因悟此久積所爲積濕成
痰留於肺中宜大腸之不固也清其源則流自清以
茱萸等作湯温服一碗許探喉中一吐痰半升如利
減半次早晨飲吐半升而利止有以補養而愈者若
脾胃論言脉弦氣弱自汗四肢發熱大便泄瀉從黃
芪建中湯有宜調和脾濕而得止者若潔古言曰四
肢懶倦小便不利大便走泄沉困飲食減少以白朮

芍藥茯苓加減治之有宜升舉而安者若試効方宜
胃中濕脾弱不能運行食下則爲泄助甲膽風勝以
尅之以升陽之藥羌活獨活升麻防風炙甘草之屬
有宜燥濕而後除者若脾胃論言上濕有餘脉緩怠
惰嗜卧四肢不收大便泄瀉從平胃散有宜寒涼而
愈者若長沙言協熱自利者黃芩湯主之舉其濕熱
之相宜者若長沙言下利脉遲緊痛未欲止當温之
下利心痛急當救裏下利清白水液澄徹可與理中
四逆湯輩究其利小使之相宜者河間言濕勝則濡
泄小便不利者可與五苓散益元散分導之以其收

歛之相宜者東垣言寒滑氣泄不固製訶子散澁之
以上諸法各有所主宜獨利小便而濕動也豈獨病
因寒必待龍骨石脂緊重燥毒之屬澁之治者又當
審擇其說一途取利約而不博可乎

