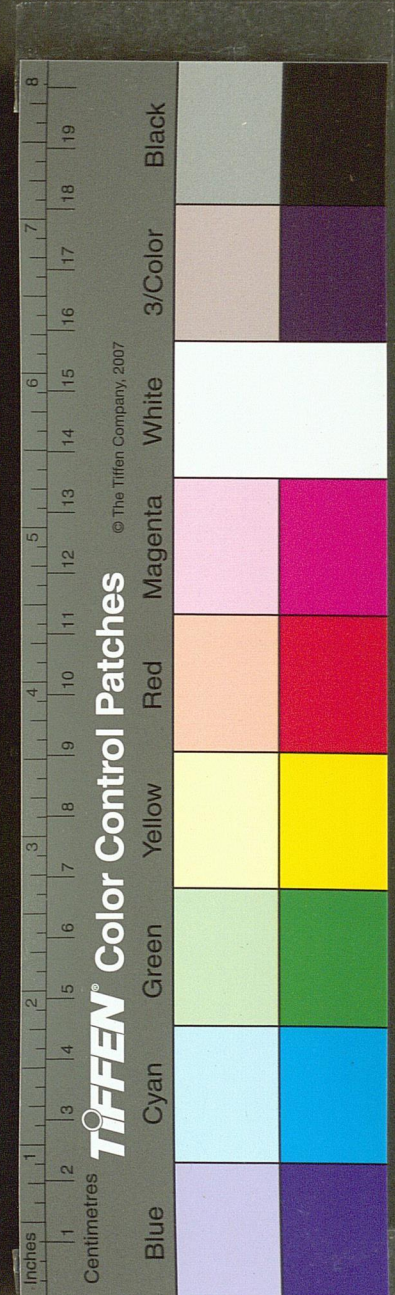


結其心臨時節制又無以宣其威不幸有變遂因而為姑  
息之政姑息必疑疑則阻威之不服而恩之不感是成驕  
悍之習雖魏尚李廣豈能馭之哉由今之道馭今  
火積薪因以為安吾不知大同所終也

按東受降城在廢東勝州東北八里中受降城在大同府  
城西北五百里秦漢九原縣地西受降城在古豐州西北  
八十里相距各數百里

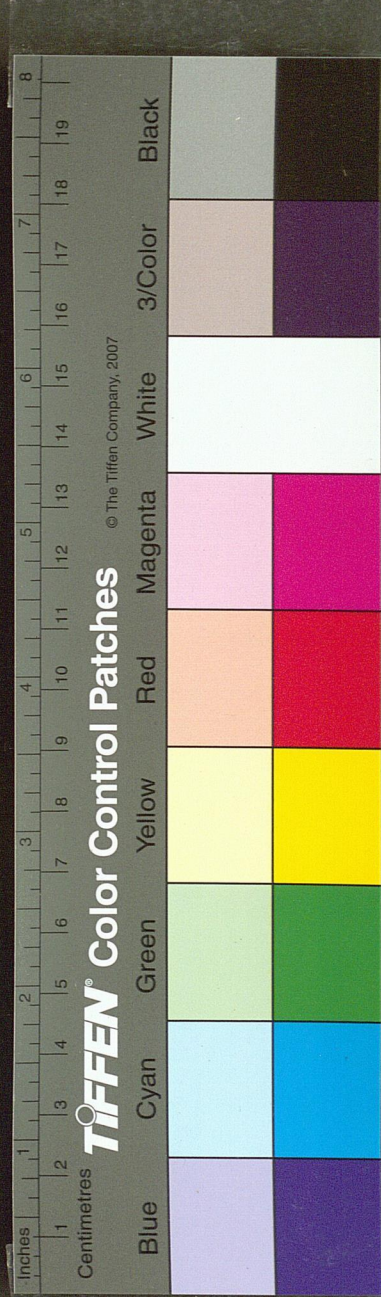
又按成化間余子俊奏大同山西宣府一帶邊關内外文  
武守臣隨方經畧躬率十馬遍歷邊關登高履險凡四十  
餘日度地定基東自四海冶起西至黃河止長竟一千三  
百二十里二百三十三步舊有墩一百七十座內該增築  
四百四十座大約今年八月始事明年四月可以告成工  
視昔延綏修邊之費雖曰有加實一勞永逸之功也

上然之即 勅所司預備器物是奏也子俊欲以築墩責  
成於邊臣而以閱實付任於科道計功筭數行之惟艱且  
自欲還京而以重付人蓋不近人情之甚者是後物議誼  
然不平蓋有自云余子俊奏大同宣府并偏頭關等處欲  
大發兵夫修築墩臺計用糧一十五萬四千八百石防護



官軍馬用豆共八萬五千五十石銀七萬七千四百兩鹽  
二十五萬八千引請詳議措置奏至戶部會議軍民轉運  
疲敝未可再勞宜准已運宣府者除放支外見在者不必  
轉運卽補作宣府來年修造之數其大同亦儘見在者放  
支以候來年會計子俊原擬于山東等處添派俾足前數  
其銀以糴糧料內摘撥鹽於順聖川煎辦給用從之

大同鎮屬衛八所七堡五百八十三馬步官軍舍餘土兵  
共五萬四千一百五十四員名糧料布花屯糧屯草及京  
運年例通共銀七十七萬五千一百八十八兩七錢五分  
屯糧一十二萬七千七百一十一石屯草一十七萬六千  
四百一十一束秋青草三十七萬二百一十束年例銀七  
萬兩例鹽七萬引馬四萬六千九百四十四疋山西起運  
夏秋二稅糧料二十九萬一千四百七十五石夏秋稅糧  
折布一十八萬二千五百疋綿花絨八萬斤草二百四十  
四萬四千八百五十束河南起運小麥九萬六千石

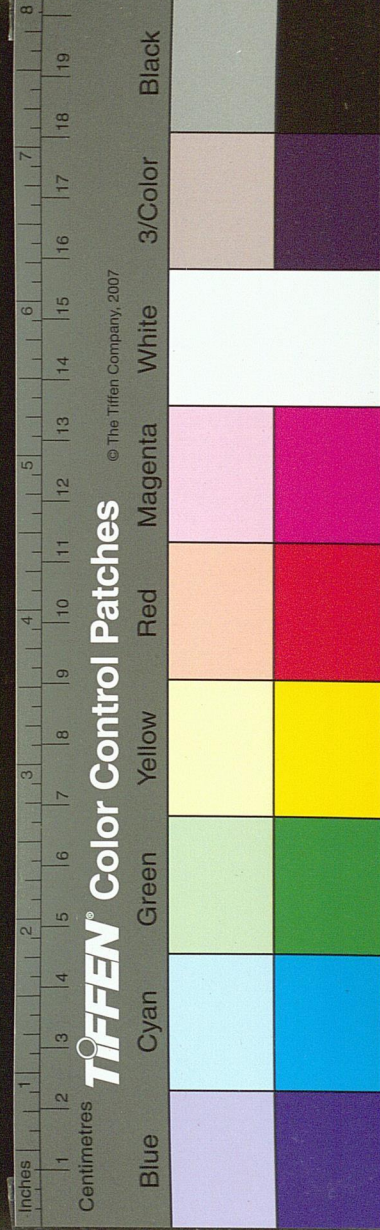




榆林圖說

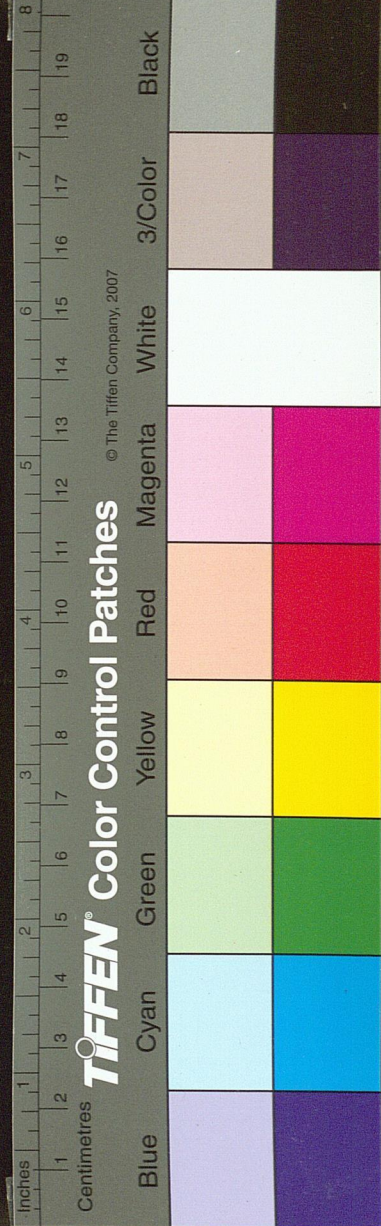
榆林舊治綏德而棄米脂魚河等處於外幾三百里虜輕騎入掠鎮兵出禦之每不及而返虜得設隙焉成化九年都御史余子俊建議徙鎮榆林堡襟吭旣據內地遂安邊墻東起黃甫川西至定邊營長亘凡千二百餘里連墩勾堡橫截河套之口內復斬山湮谷是曰夾道地利亦得矣彼時虜少過河軍士得耕牧套內益以樵採圍獵之利地方豐庶稱雄鎮焉自虜據套以來邊禁漸嚴我軍不敢擅入諸利皆失而鎮城四望黃沙不產五穀不通貨賂於是

一切芻糧始仰給腹裏矣弘治中布政文貴奏改西延慶三府本鎮之稅爲拋荒折色者二萬餘石正德中侍郎馮清又改三府本色盡爲折色自是軍用始窘遂有米珠草桂之謠况有節募新軍而糧未增尚在額內支給又邊邑凋敝災傷所免及拖欠者復百有餘萬馬得不窮困至於今日之極也嘉靖七年鎮城餓莩幾萬言之痛心嗚呼此鎮將士懷忠畏法死無怨言敢勇當戰虜所素憚迺今年年枵腹不得一飽傷哉傷哉脫有黠虜窺知虛實以重兵壓境及客兵旣集日費益廣更以一軍駐魚河之地即糧



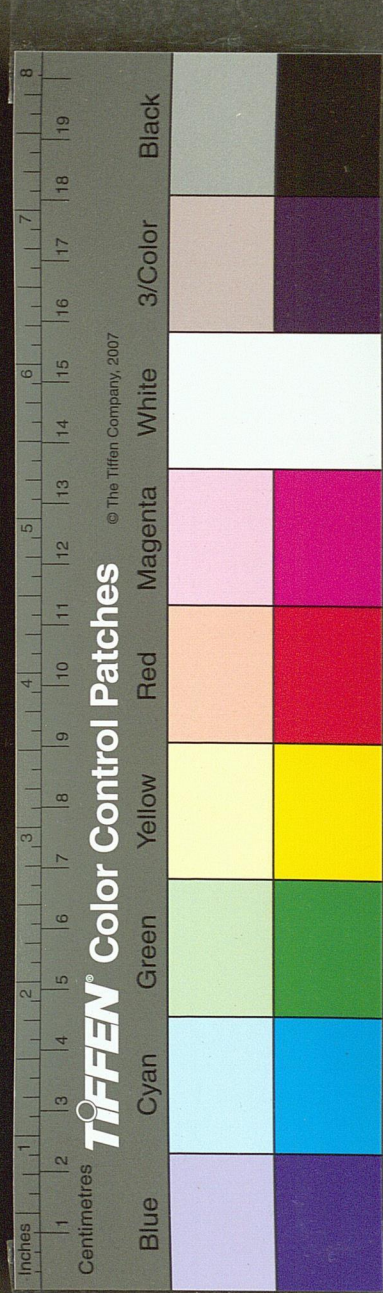
道阻絕不兩三月而榆林坐困矣今之司計者不憂積薪之火猶待燃眉之救豈知此鎮迫於寇門糧道險遠急即束手臨時雖予金如山不可食也况今鹽法已壞飛輓之計失在官糴買一費數倍戊子之歲束草價至二錢有餘他可知矣愚故以爲論榆林者急在芻糧他非所慮愚又以爲本色不復則榆林未可知也至於募軍之糧及災傷所免戶部處補自是當然何令邊臣乞哀之不巳乎夫事有改作而後善者不可執一論也今三邊芻糧至難處矣愚謂黃河自陝州而上至綏德近境春初時皆可舟行若

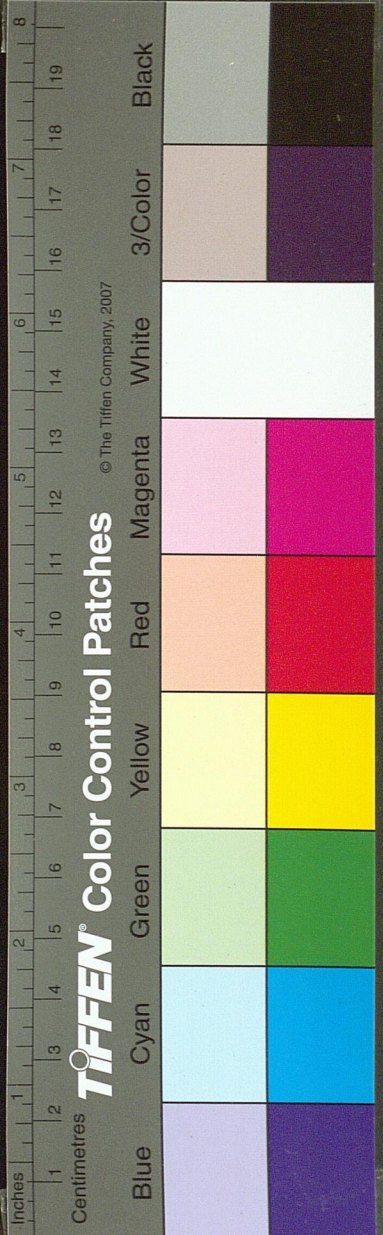
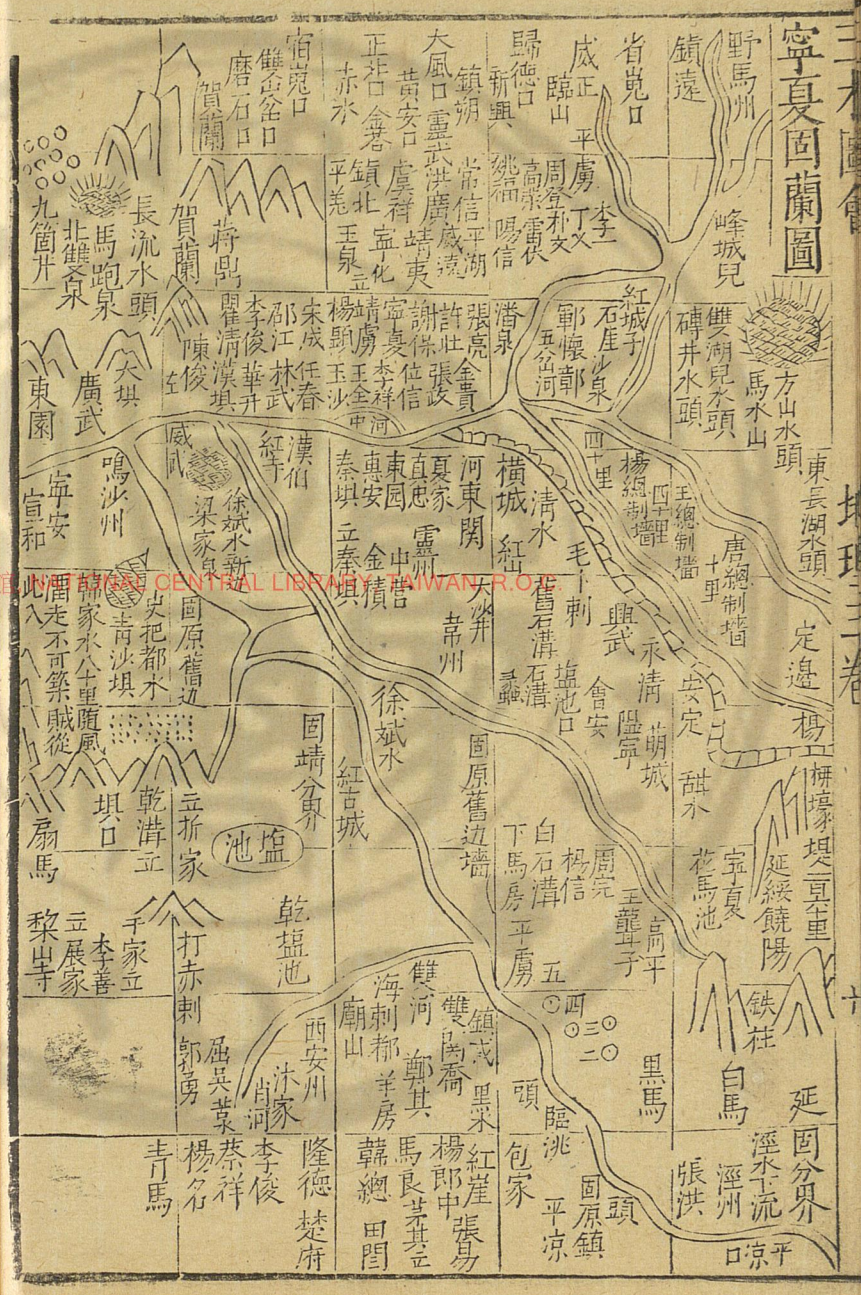
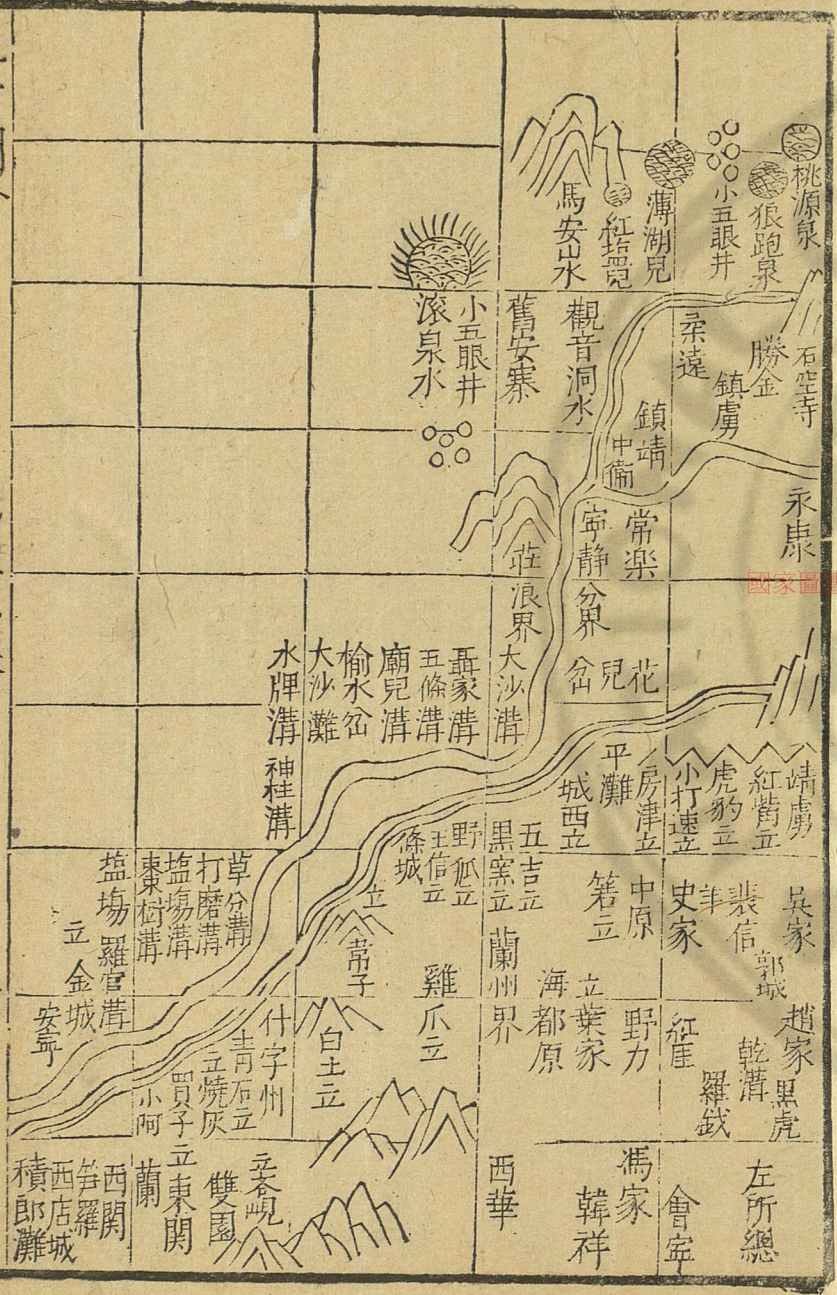
計沿河郡縣改徵本色水陸接運而上則榆林其少蘇平再於延寧甘固適中之地另設倉場各以戶部官一員主之每鎮每年予鹽銀十餘萬令其糴買儲蓄專備客兵之用出入稽考一歸戶部邊官無得那移借貸僮客兵一年不至則有一年之積如是數年或可少裕也視今日各邊有事而後徵兵請糧及內帑至則糧價正踊錙爲銖用所省又當萬萬矣套地長幾二千里橫至數百里亦漢武朔方地也唐猶內屬韓公築三城於河外史稱其功夫拒河爲守尚不能固乃能遏虜於河外其置烽堠千八百所所



三才圖會  
地理三卷  
十九  
須萬人而史云減戍此皆不可曉者近有復套之議謂當循唐舊又謂當復守東勝則榆林東路可以無虞審時度力愚不知計所出矣西路最稱要害而安邊定邊連接花馬池更爲衝劇築牆設險事有不容已者若沿邊困悴之邑唇齒相依當擇賢令旌以異等令其撫綏招來庶幾可以保全乎

按天順中延綏用兵日久戶書楊鼎上疏曰阿羅出作牧河套日入寇掠始今三年請師古人自黃河轉運爲便倉法且言三門之上有小河可通延綏如以所運糧草各貯水次泝流僨運庶幾不乏且可順帶解鹽數十萬以克淮課則國利大有增益詔悉從之然以衆議竟沮不行榆林鎮屬營六堡二十有八馬步官軍四萬九千二百五十員名馬二萬四千四百四十六疋糧料一十八萬九千七百二十八石有零民糧三千九百有零草八十八萬一千二百六十束

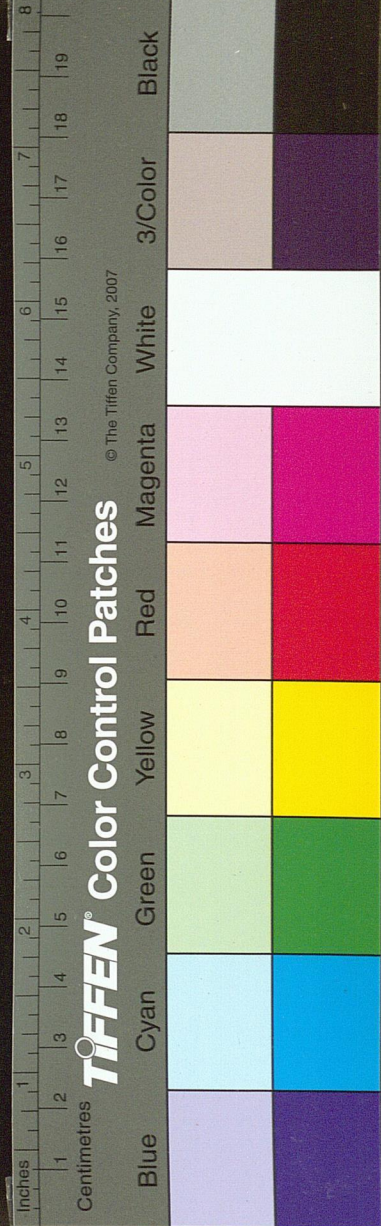




寧夏固蘭圖說

寧夏亦朔方地也鎮城所據賀蘭山環其西北黃河在東南險固可守漢唐舊渠皆在厥田上上人易爲生成化以前虜患多在河西自虜據套以來而河東三百里間更爲敵衝是故窺平固則犯花馬池掠環慶則由花馬池之東入靈州等處則清水營一帶是其徑矣築牆畫守始自巡撫徐廷璋此千古卓然之見而總制楊一清王瓊唐龍皆常增築更益敵臺足禦竊發矣顧兵寡勢分難當大舉之寇豈人謀地利有未盡耶今之論者以固原爲堂奧響石

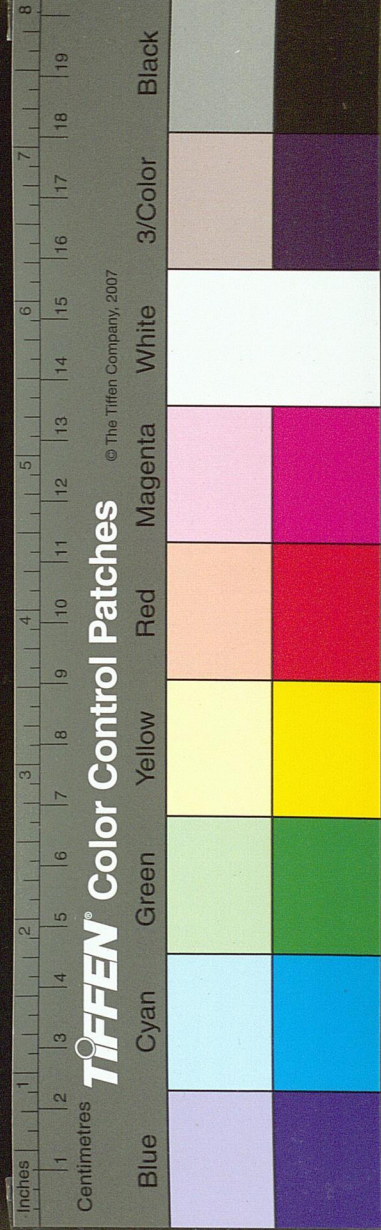
溝至花兒岔爲二門花馬池一帶爲三門謂有重險矣不知賊已入大門則堂奧無用風雨飄忽之所及內地村聚之民急欲收保而無由也嘗聞之弘治以前虜住套不常間有連歲不入者我邊每歲於河凍時決其出入入則戒嚴出則解嚴蓋冰泮後則不復能出入矣今虜渾脫飛渡數萬立濟經年住套安爲巢穴遁逃教誘盡知我內地虛實此可與往日論哉而花馬池一帶適其利涉之境遊騎出沒無日無之宜乎延寧固靖終歲不得少息也試嘗籌之若擇花馬池便利之地大建城堡添設叅遊移總制居





之分屯重兵于清水武興等營令三百里之間旗幟相望  
刁斗相聞其鐵柱泉等處水草大路盡建墩堡此不惟得  
扼吭先制之計東援榆林西援寧夏亦常山蛇勢也又洪  
武以來虜出入河套往來甘涼皆自賀蘭山後取道自總  
兵杭雄敗後遂以山前爲通衢趙瑛周尚文禦之皆敗由  
此不已愚不知寧夏所終也或曰舊墩瞭望直出山外有  
驚卽聞易於遏絕今皆廢矣或又曰赤木黃峽等口舊皆  
疊石固塞防守有人今亦不然是以莫之禦虜也夫敗軍  
法背水陣也嘗聞先襄毅云成化中敗軍法重無苟免者

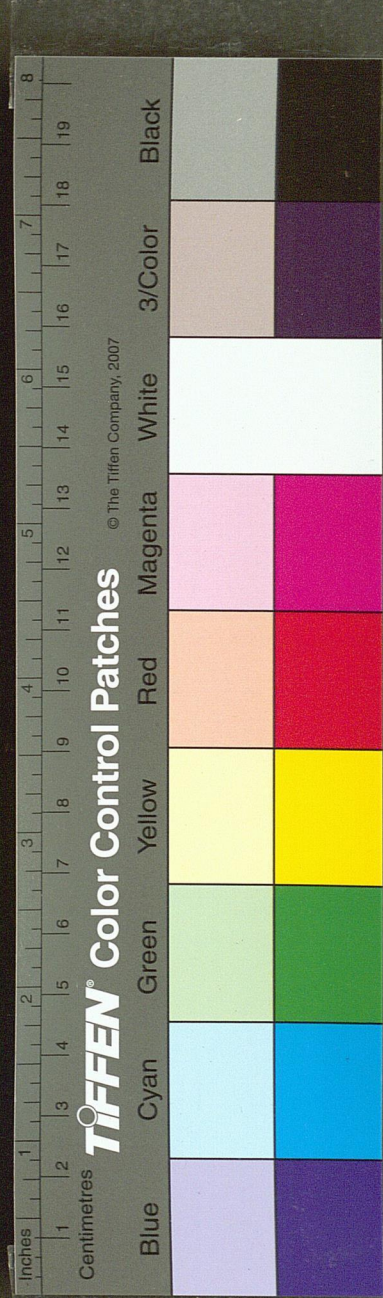
是以邊臣知畏地方小事弘治中太平濫觴稍已解弛至  
正德則一故事耳今寧夏失機屢矣而舊將晏然無事求  
之各邊無不然者此不可爲邊民痛哭哉鎮城南北僅百  
里東西止二百餘里耳王瓊廢鎮遠關而城平虜棄地蓋  
八十里一何易也今虜患愈近而民利益窘善謀者一至  
是乎若山南作塹以遏西來之寇則得之矣中衛偏在西  
隅雖地狹易守顧山後之虜窺靖虜者數數有之尋討故  
事云自賀蘭山直西至鎮番內皆漢武舊地今棄之矣果  
如所論而城守之則莊涼靖固中衛俱安枕矣嗚呼豈易



言哉豈易言哉

固原開城縣地也成化以前套虜未熾平固安會之間得以休息所備者靖虜一面耳自弘治十四年火篩入掠之後遂爲虜衝于是始改立州衛以固靖甘蘭四衛隸之設總制叅遊等官屹然一巨鎮矣鎮與寧夏爲唇齒花馬池一帶邊人謂之大門若併力堅守花馬池則固原自可無虞而響石溝至靖虜一帶修築又在所緩蓋力分則勢弱寇已入門主人束手故愚以爲總制不駐花馬池則固原未可息肩也靖虜一帶每歲黃河水合一望千里皆如平

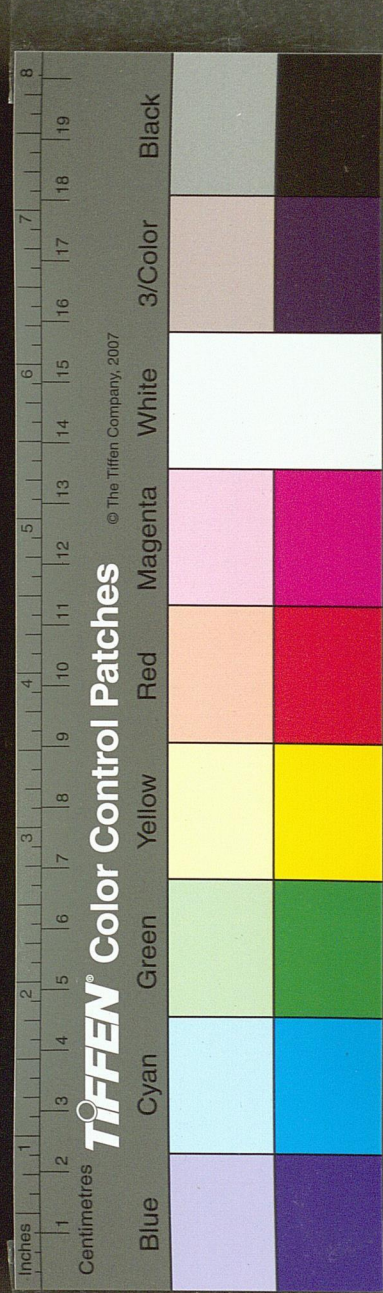
地若賀蘭山後之虜蹈水馳蹕則蘭靖安會之間便爲禍階調兵防守候在冰凍而西鳳臨鞏之卒多未經戰豈能捍禦愚又以爲不添沿河之堡不屯常戍之兵則固原又未可息肩也徵調客兵他鎮有事則然無事則已若固原防守之戍每歲凡四閱月而芻糧不爲之處尚在本兵額內支給如之何其不告乏乎小鹽池批驗舊在固原蓋來商旅納貨賄期以填實此地而王瓊移置下馬房其見偏矣夫固原中制之地總督所在戎務攸關此特一隅之論耳若夫任將任官足食足兵之計孰不知之孰不能言之

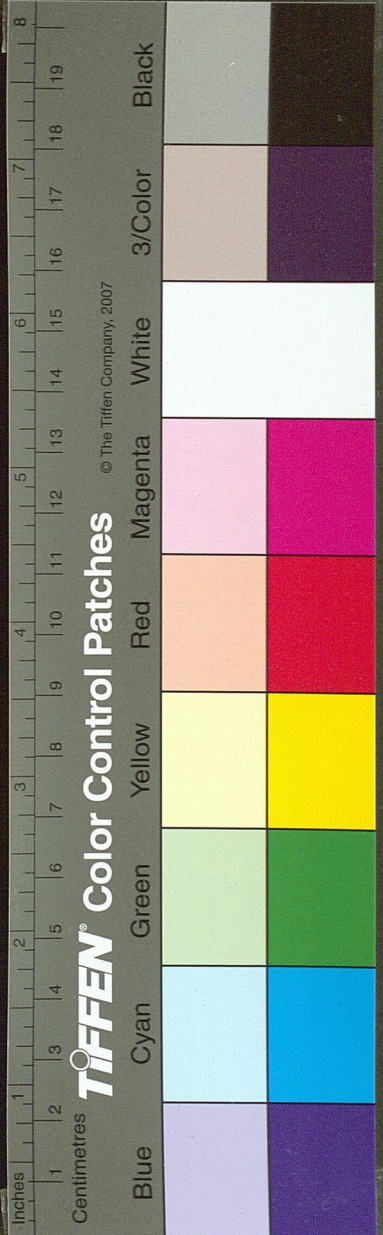
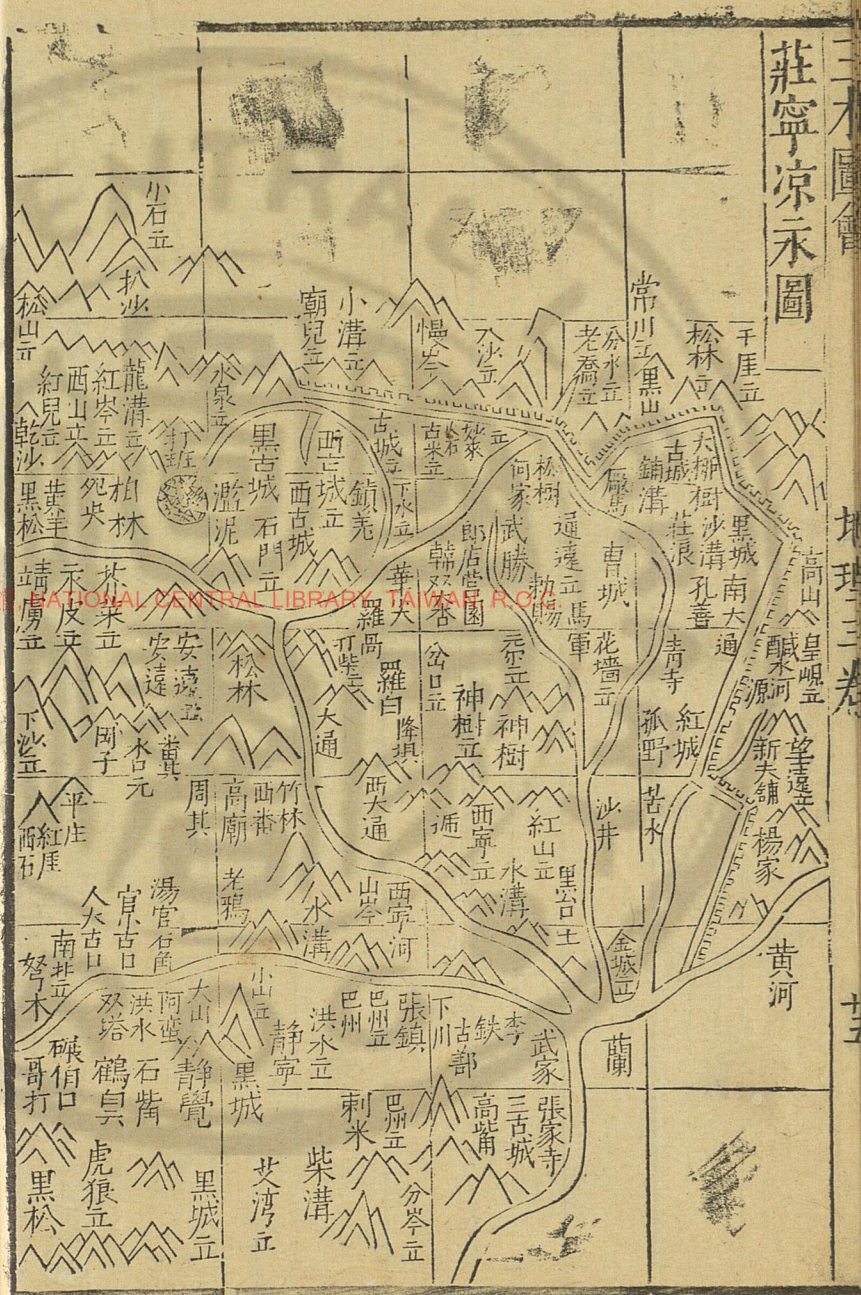


體權盡變存乎其人馬耳

寧夏鎮屬衛二所四營四堡一十有八備禦馬步官軍三萬七百八十七員名馬四千一百八十疋糧料二十萬七千五百五十七石有零民糧四千六百九十石有零草一百三十六萬一千五百餘束

固原屬衛三所四營一堡一十五馬步官軍二萬八千八百三十員名馬八千六百七十三疋糧料一十三萬九千九百一十五石折色糧折草一十四萬九千五百八十兩年例銀五萬兩草三十二萬八千一百三十七束布五萬七千九百四疋綿花二萬六千七百三十四斤京運年例銀五萬兩



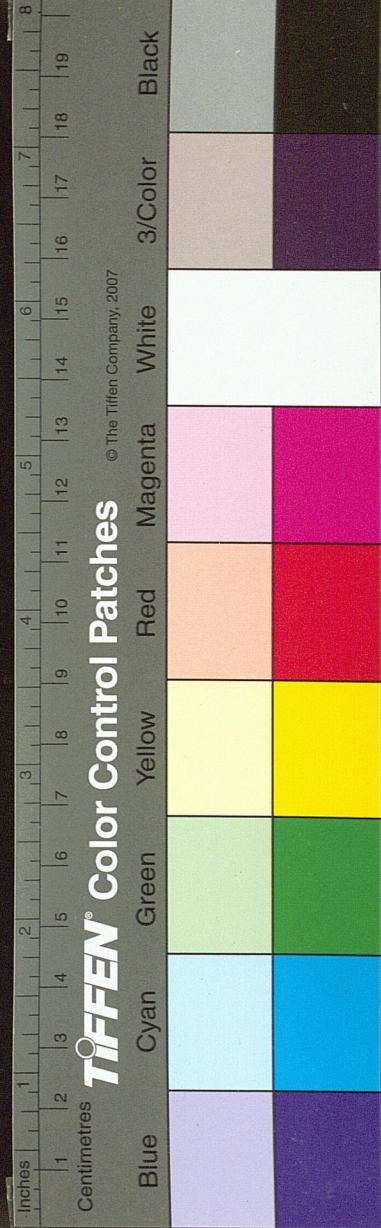


莊涼寧永圖說

按延綏紀功兵部郎中楊琚奏延綏慶楊二境東接偏頭關西至寧夏花馬池相去二千餘里營堡迂踈兵備稀少以至河套達賊屢爲邊患近有百戶朱長年七十餘自幼熟游河套親與臣言套內地廣田腴亦有鹽池海子葭州等民多出墩外種食正統間有寧夏副總兵黃鑑奏欲偏頭關東勝關黃河西岸地名一顆樹起至榆溝速迷都六鎮沙河海子山火石腦兒鹹石海子回回墓紅鹽池百眼井甜水井黃沙溝至寧夏黑山嘴馬營等處共立十三城

堡七十二墩臺東西七百餘里實與偏頭關寧夏相接惟隔一黃河耳當時議者以爲地上平漫難據已之後總兵官石亨又奏欲將延綏一路營堡移徙從直道雖不免暫勞一時軍民之力實爲萬世防邊之長策也

莊浪衛屬堡一十一漢土馬步并召募官軍共一萬八百五十六員名馬共三千四百六十七疋糧料二萬三千九百一十三石民運糧銀三萬一千九百九十一兩二錢兼支銀四千四百四兩四錢鹽糧一萬四千四百四十九石三斗鹽糧銀四千六百五十兩草二十八萬六千一百九



十四束布一萬一千一百八疋綿花四千一百六十五斤  
西寧衛屬所一堡五馬步并召募官軍八千五百員名馬  
并新買共四千七十二疋糧料三萬三千四百一石有零  
鹽糧五千三十八石四斗草三十七萬二千七百九十一  
束年例銀二萬五千四百五十兩七錢布一萬九千六百  
五十四疋棉花七千四百六十四斤

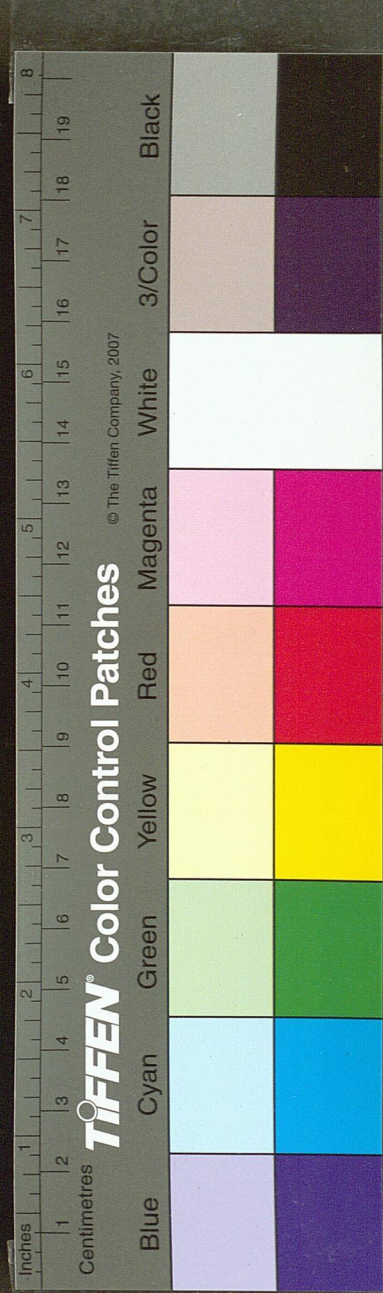
涼州衛屬所一堡八馬步官軍一萬八百五十八員名馬  
二千五百二疋糧料四萬五千五百二十三石七斗四升  
民運本折色糧銀四萬一千三百九兩三錢八分鹽糧一

萬六千四百八十三石九斗二升草四十一萬五千一百  
八十六束年例銀二萬兩兼支銀三十三兩三錢七分布  
一萬九千九百六十四疋綿花八千四十五斤

鎮番衛屬堡二馬步官軍四千九員名馬一千四百七疋  
糧料七千四百三十八石有零民運本折色

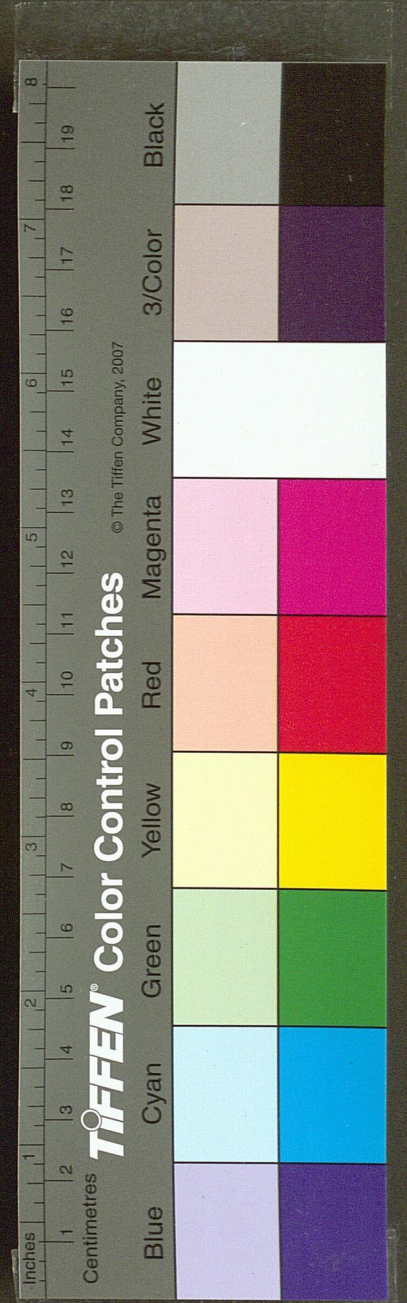
糧銀五千二百一十二兩

鹽糧一萬三千四百二十一石一斗草一十八萬九千九  
十七束布九千八百一十六疋棉花三千七百一十五斤  
永昌衛屬堡五馬步官軍八百三十二名馬一千三百三  
十九疋糧料一萬四千八百三十九石民運本折色糧銀  
一萬三千二百二十九兩四錢五分鹽糧一萬三千六百  
一石三斗草一十三萬五千八百一十七束布八千四百  
零四疋綿花三千一百五十一斤





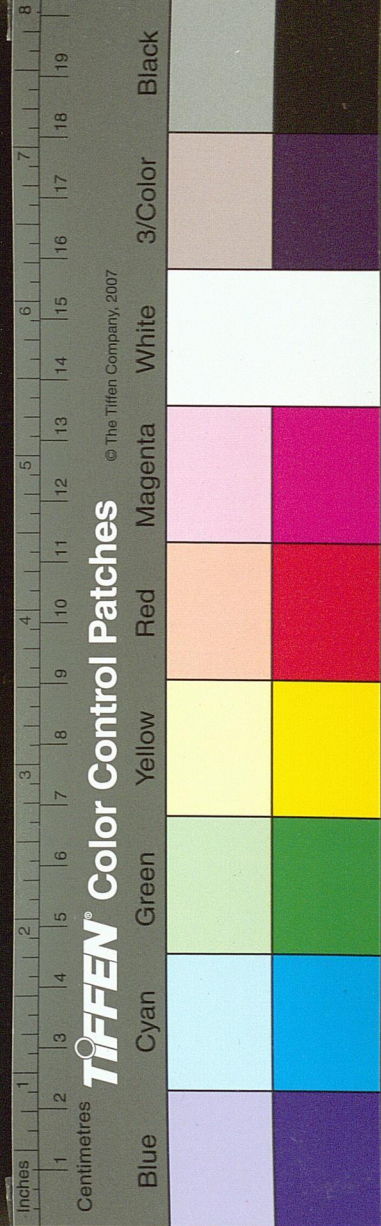
甘肅山丹圖



甘肅山丹圖說

甘肅即漢之河西四郡武帝所開以斷匈奴右臂者蓋自  
蘭州爲金城郡過河而西歷紅城子莊浪鎮羌古浪六百  
餘里至涼州爲武威郡涼州之西歷永昌山丹四百餘里  
至甘州爲張掖郡甘州之西歷高臺鎮夷四百餘里至肅  
州爲酒泉郡肅州西出嘉峪關爲沙瓜赤斤苦峪以至哈  
密等處則皆燉煌郡地也洪武五年宋國公馮勝下河西  
迺以嘉峪關爲限遂棄燉煌焉自莊浪岐而南三百餘里  
爲西寧衛古曰湟中自涼州岐而北二百餘里爲鎮番衛

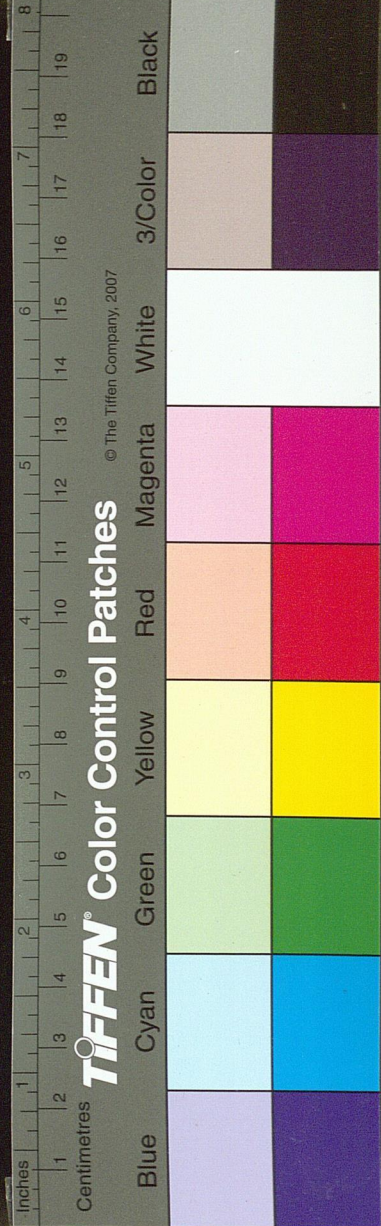
衛古曰姑臧此河西地形之大畧也夫以一線之路孤懸  
幾二千里西控西域南隔羌戎北遮胡虜經制長策自古  
已難况茲凋敝之餘非豪傑任事之臣其孰能爲之且哈  
密甘肅藩籬諸番領袖成化以來陷于土魯番恢復之議  
至勤累朝顧在今日有難者二有當緩者四不可例以往  
日何也哈密累敗之餘喪亡畧盡譬之垂死之人身不自  
持縱令復國豈能固守此一難也恢復之計曉諭不從必  
煩聲討虛喝謾恐難以震動試言今日可復能爲襄毅深  
入之事乎此二難也往建哈密以其能制諸夷爲藩蔽也





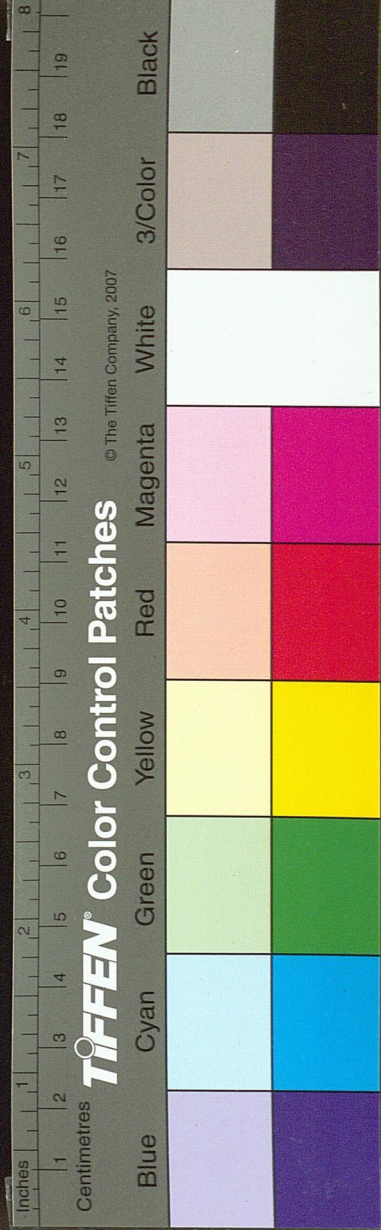
今不能矣立之何益是故哈密者昔爲要區今爲散地盛衰之會殊強弱之形異耳當緩一也哈密轉徙之衆已長子孫身事讐國遺我以難是彼無共天之義我有同舟之急此何爲乎當緩二也累朝以哈密之故勞費萬狀議論無已是以夷人視之爲奇貨以爲中國一日不可無哈密也今日索金幣明日求進貢今日送金印明日還城池譬之以果啗兒舞弄在手假令自今不復言哈密恢復事彼當何爲乎以爲將遂有哈密也則豈待中國棄之而後取之以爲不能則哈密猶舊也况閉關絕貢可以制諸夷之

命乎當緩三也赤斤蒙古安定曲先等衛亦皆中國藩蔽赤斤等衛破于土番安定等衛破于海賊何不聞爲彼恢復而切切于哈密乎當緩四也審于六者之間則哈密可復不可復宜復不宜復圓機之士必當破衆說而建長策矣至於亦不刺者迤北連寇盤據西海吞并屬番爲西南患頃歲已許內附尋因其敗弱而棄之頗爲失計何也其肅之患北虜倏去倏來南番坐守之夷耳惟土魯番自兩犯甘肅以來累肆荼毒漸不可長若收海上之虜置之哈密近境結以恩德西制土番北制瓦刺此千載一時也倘



三才圖會  
地理三卷  
四一  
有成績卽令職西域之貢何所不可議者祇恐別起事端  
而不思遠地無干祇云夷心叵測而不知窮虜易用視今  
日自據西海散處河岷何如耶矧以虛糜得實用借虜地  
爲干城得失利害不較可知又今河西屯田散矣二千里  
內計丁一萬七千耳防守不設耕種難也累遭殘破生聚  
難也腴削無已休養難也是故人益貧口益耗食益歎兵  
益弱而屯田益不興矣近日差官添築新堡廣招佃種似  
矣豈有舊堡未克而更能實新堡者乎豈有不爲防守而  
敢遠耕者乎豈有將不休養而人得生聚者乎又譬之家

政農桑薪水賓客祭祀之類動必相連豈有餘事皆廢而  
一事獨舉者乎是故有將而後有兵有兵而後有人有人  
而後有土有土而後有財有財而後兵益振屯益舉矣他  
如李淮之議曰欲將見堡量給以馬無事令其瞭望而耕  
耘有事得以聯絡而馳逐拯溺救焚此其近策矣蘭州舊  
有管糧郎中而不司支放與宣大事體少異已失事宜或  
又令其歷在催徵不更遠乎若以省叅一官專駐蘭州以  
督邊課如近時山東河南京運事例而移郎中於甘州如  
宣大例則稽察歸于戶部催科便于本省是或一道也西

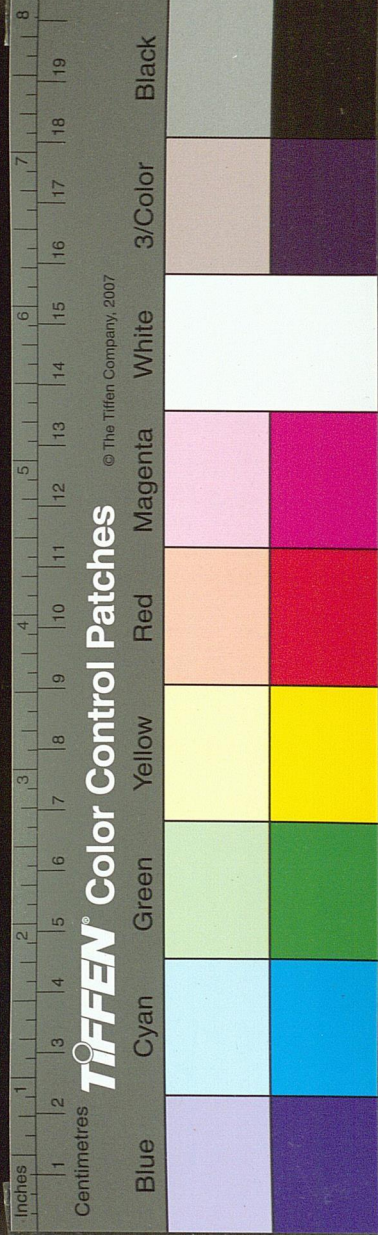


寧控十三蕃族四堡六千戶所近又益以海寇之擾亦要地矣不令屬莊浪而另設叅將易瓚之議是也若我成祖以夷治夷建寺立僧之法蓋有深意今有講其故者乎西域之貢番文動數百紙詐冒相仍騷擾無益若給符限年勒以名數庶可久可繼之道也嗚呼病于塞而求通傷于困而思起今日之甘肅豈一事耶舉其大者聊以見緩急而已

按往時恃番爲藩虜猶有忌今大被殘戮率爲所收臂指益多爪牙加利矣重以漕回寄寓所在成丘一線阨途譬諸喉咽有物爲梗喘息弗繼矣故覈實政以屯田修農事以積穀相泉脉而鑿井不可以一夕弗講也

按甘州古張掖郡肅州古酒泉郡極西北重鎮地倚合黎山山丹界甘肅之中焉支山在山丹東南五十里祁連山在酒泉張掖南連亘一帶古匈奴失此地嘗曰亡我祁連使我六畜不蕃亡我焉支使我婦女無姿

本朝設行都司於甘州以肅州爲都司門庭肅州城西六十里爲嘉峪關乃強胡要塗關外卽沙州衛古三危山在焉有羈縻六鎮古煌燉地土番所居西北有鎮夷所允孤

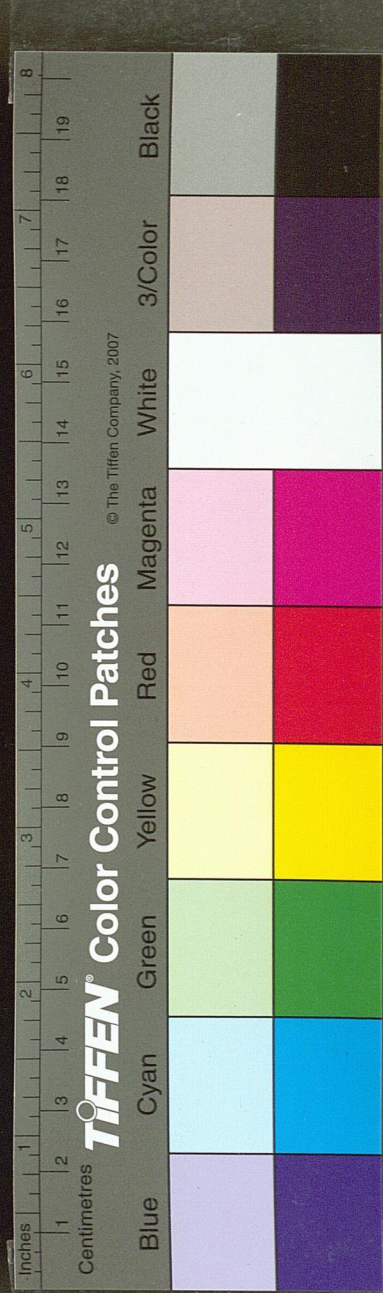


危其地雖險溥於鹽利華夷欲之

甘州衛屬堡八馬步官軍三萬三千八百九十四員名馬  
八千七百五十一疋糧料六萬五千七百九十七石有零  
民運本折糧布銀一十萬七千三百九十五兩一錢二分  
鹽糧二萬六千八百一十四石八斗草一百一十萬一千  
四百八十九束年例銀四萬兩

山丹衛屬所一堡八馬步官軍八千五百八十二員名馬  
二千七百七十八疋糧料一萬七千五百一十三石六斗  
民運本折糧布銀一萬二千五百二十二兩五錢鹽糧四  
千九百三十二石草三十六萬四千一百七十束

肅州衛屬所一關一堡四馬步官軍一萬一千二百六十  
七員名馬四千六百五十四疋屯糧料二萬七千五百九  
十六石有零鹽糧一萬六千九百四十石有零民運銀一  
萬三千二百二十一兩草五十三萬四千七百八十七束  
折色草銀一百七十九兩五錢布二萬一千三百二十二  
疋綿花八千四百八十八斤毛襖五百六十二領



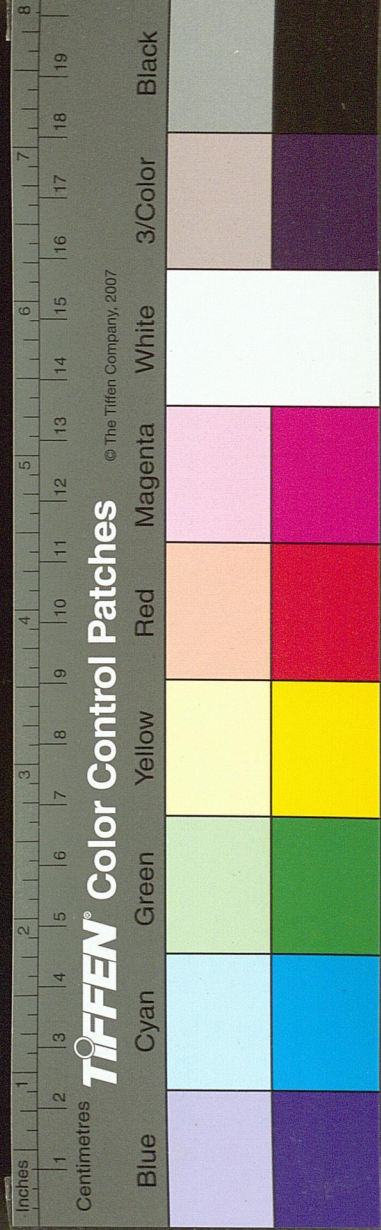


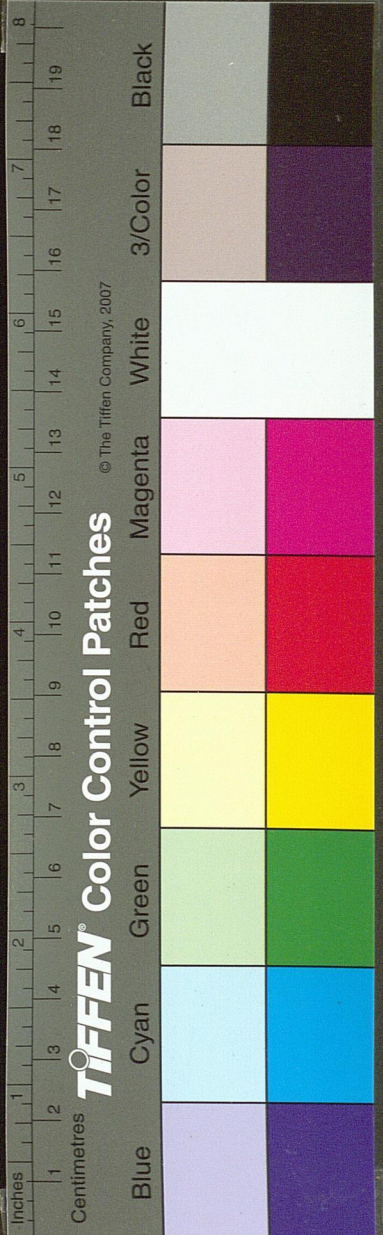
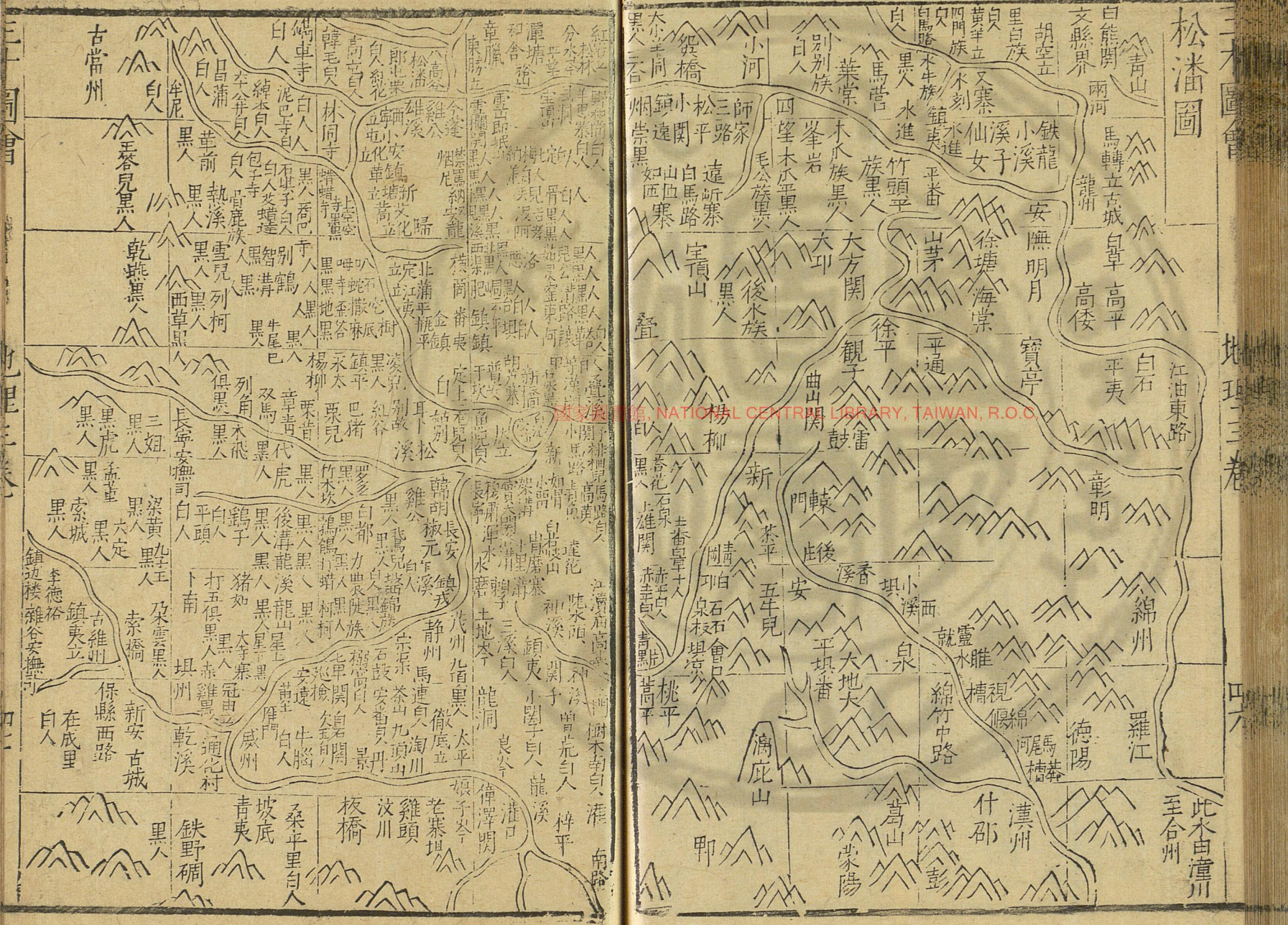
洮河圖說

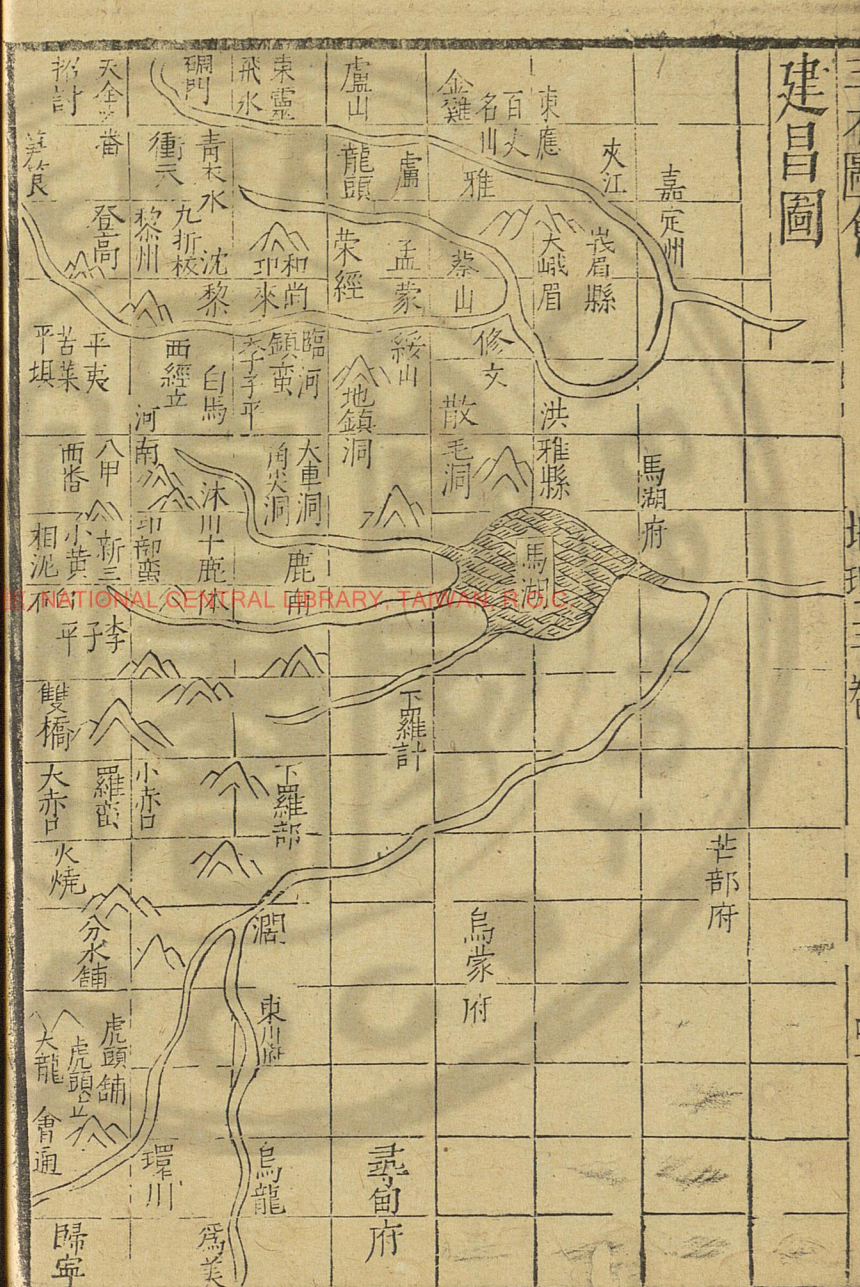
謹按洮州鎮皇蘭峙其南黃河經其北有長城之險河州鎮東遶洮河西峙積石南盤雪嶺北距黃河此皆天造地設以屏翰全陝者也昔嘗陷於吐蕃今皆歸我版圖設官分職鎮以重兵但其地竊近番虜人性勁悍好習弓馬以畋獵爲生茲雖設憲臣於岷州屯戍卒於重鎮恐承平日久人心懈弛况邇者俺酋禮佛建寺盤據河外往來張掖酒泉威劫屬番睥睨茶馬官是地者其預防之策可容已乎可容已乎其洮州鎮屬衛一關五寨二堡二十四馬步

官軍士兵共六千九百七十五員馬三千七百一十六疋各處民運糧民屯糧共三萬九千八百六石草八千七百五十九束布八千四百疋綿花三千三百斤

河州鎮屬衛一所一關二十四堡三馬步官軍併召募壯丁共一萬一千五百九名馬二千三百六十四疋各處民運糧併本處民屯糧共四萬八千五百五十九石草六萬一千九百六十束屯草折糧一千六百七十七石本色鹽糧三千三百六十石折色鹽銀二千一十二兩五錢

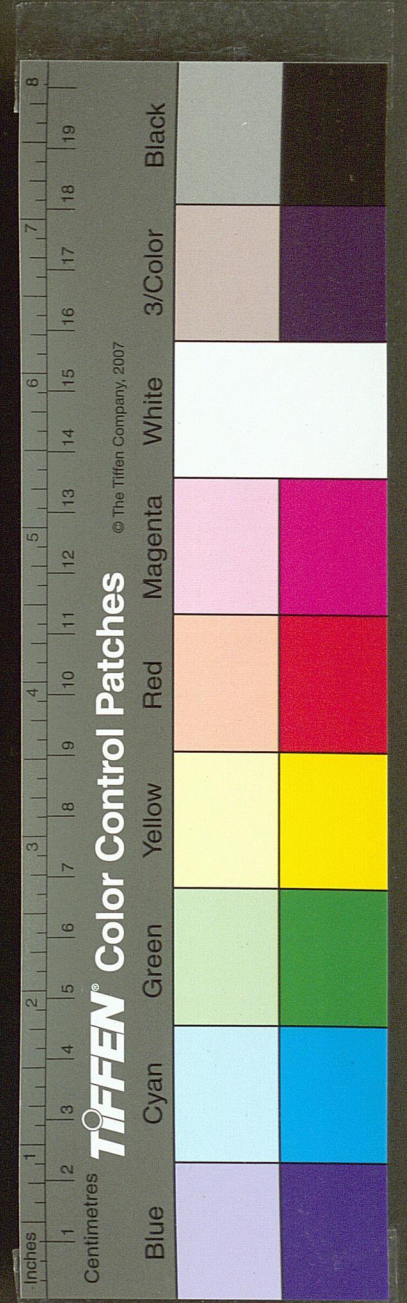






建昌圖

地理三卷





松潘建昌圖說

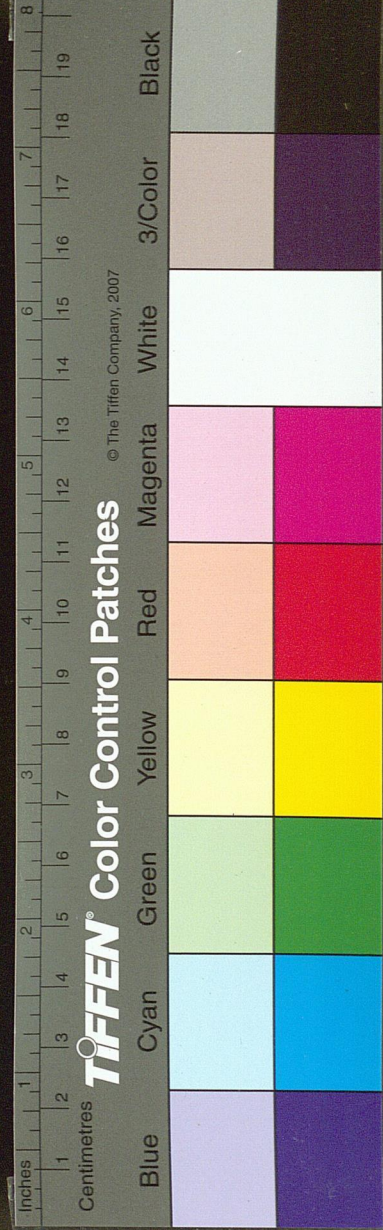
謹按天全六番等處無險而險在雅州故禁門紫石二關以雅州所屬之巴蜀地居極高而烏蒙特甚烏蒙南臨六詔東控諸蠻故畢備諸種羅羅土獠蠻夷人悉聚疊州生吐番界四川松潘陝西洮州之中且東接陝西岷州其地山多層疊番虜出沒爲患不細

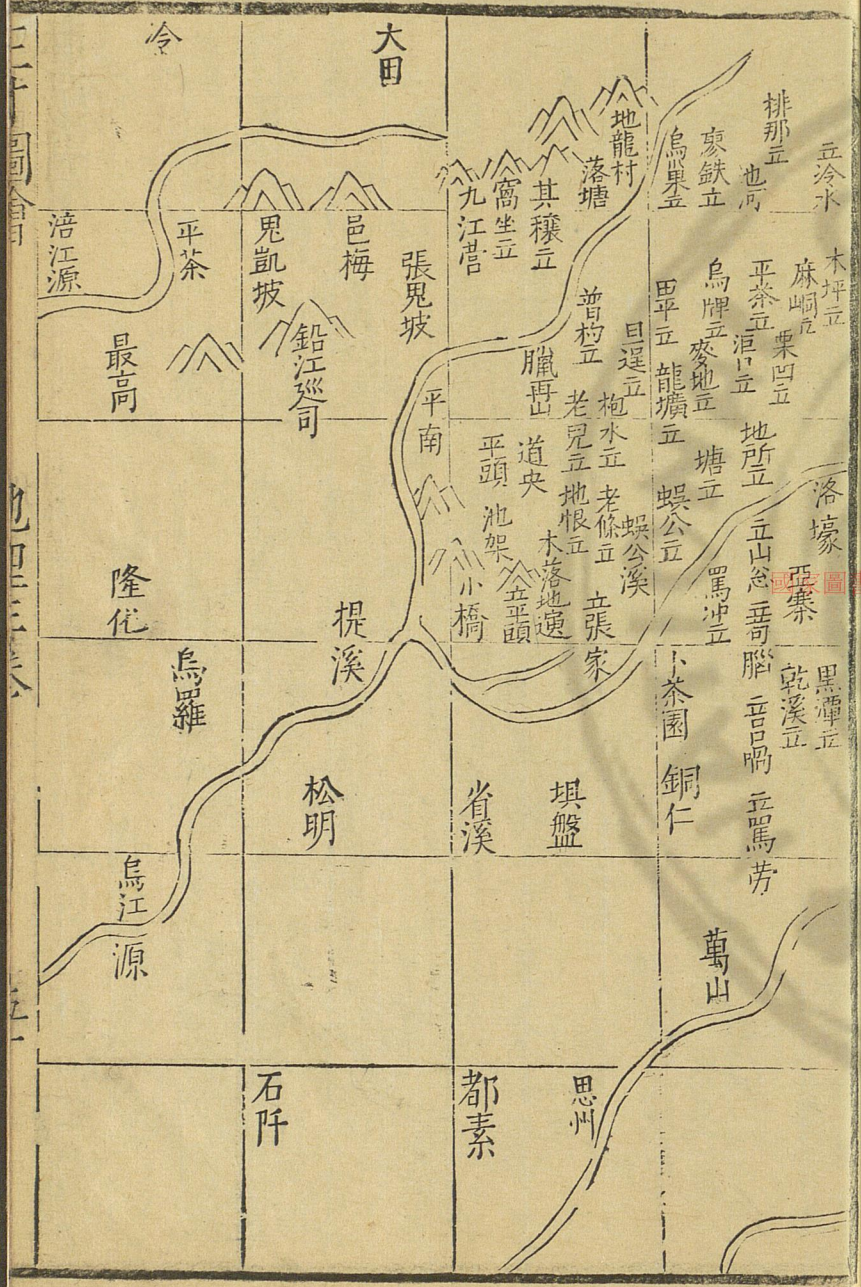
松潘衛小河所三路新舊屯田二千八百五十九頃七十畝主客官軍各兵一萬一千六百八十四員名額坐各倉糧九萬九千三百八十一石 布政司原額茶課一十九

萬二千九百四十四斤零原額鹽銀七萬八十四兩零

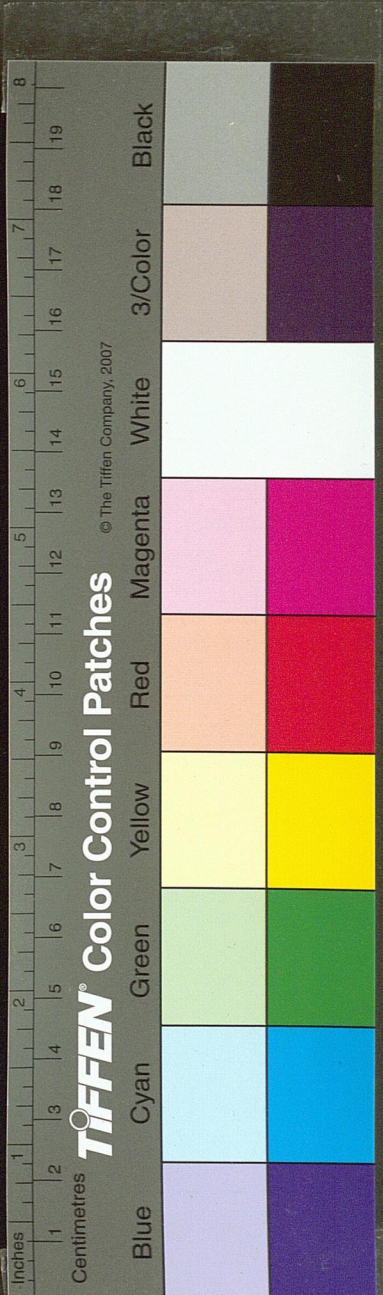
茂州衛疊溪威州灌縣四路主客官軍一萬四千一百五十二名守禦所新舊屯田八百五十六頃七十四畝額坐各倉糧十萬三千九百七十七石外倉二十收糧十萬三千九百一十七石

安綿壩底石泉四路各官軍兵六千四百五十二員名額坐各倉糧三萬一千一百一十八石

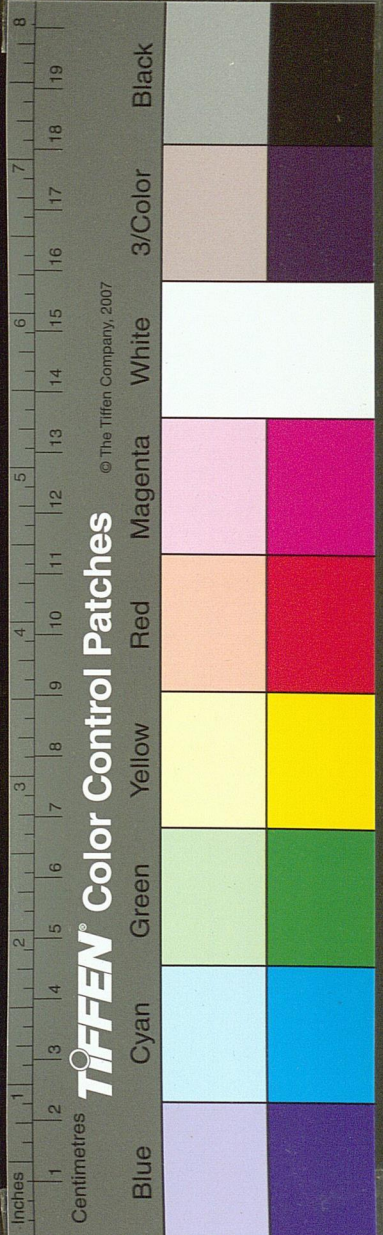
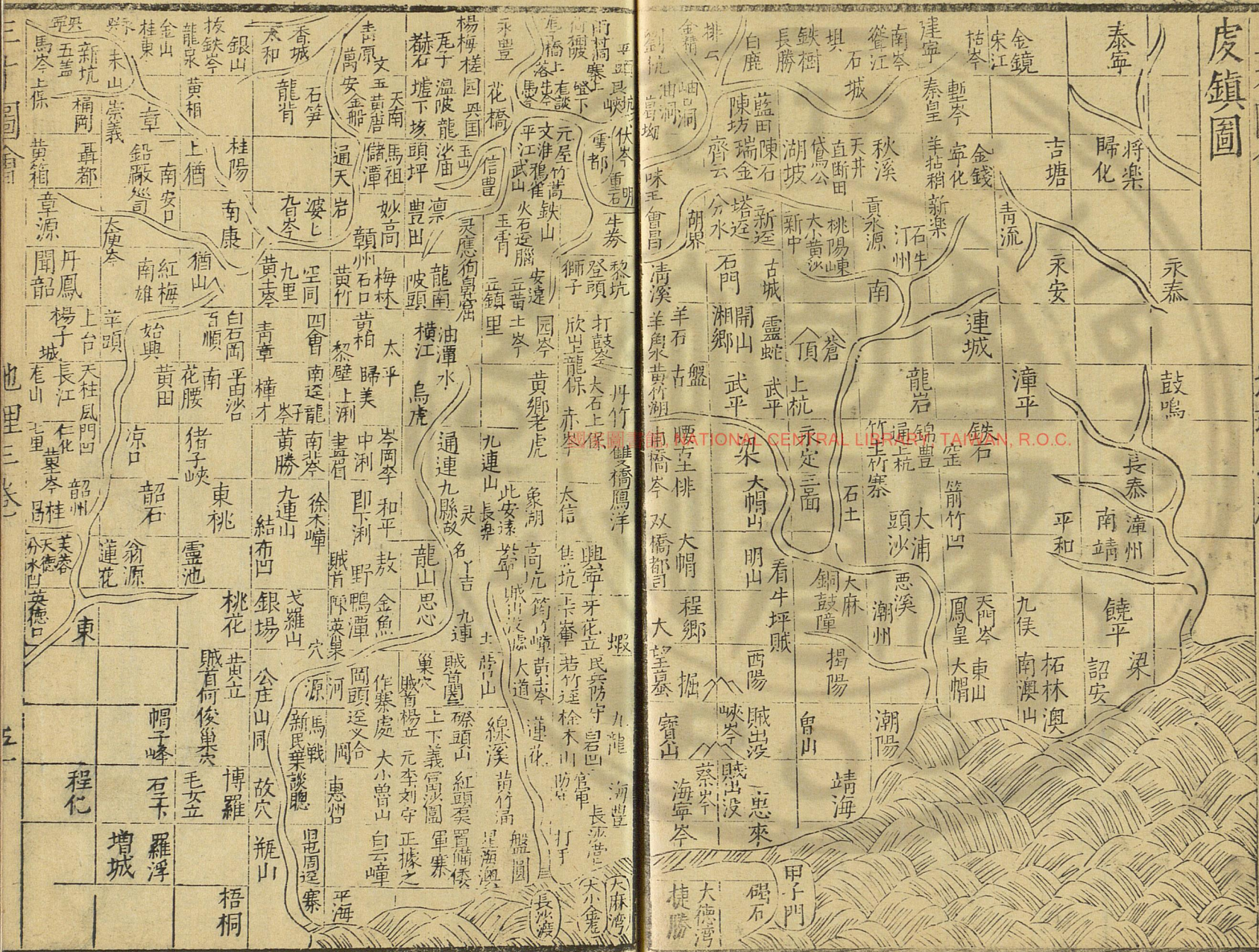




麻陽圖



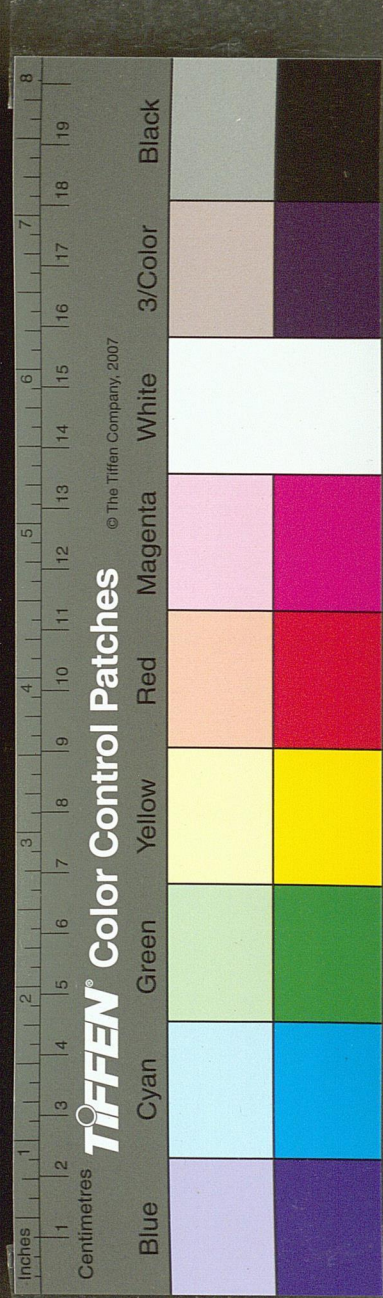
虔鎮圖



麻陽虔鎮圖說

按圖考牒贛東南境蓋界閩汀漳廣韶潮惠慶諸府地重  
巒複嶺巖峭嶮絕綿歷盤紆奚啻千里其人皆依負險阻  
剛獷頑悍矧今所稱大帽岑岡高沙下歷湫頭橫江諸巢  
穴唇齒車輔脉絡貫通兵之用本不易加以財力詘乏拘  
孿牽顧益難矣全賴 皇靈震疊臺憲修明牧宰威懷本  
強內實則先聲屈折馴擾彈壓寢寢革心矣故標本緩急  
內外療治醫國者必致詳焉

麻陽虔鎮轄布政司四府九州一縣六十有五衛七屬所  
二十有二通共官六百一十四員軍三萬八千七百二十  
三名寨隘共二百五十六處



國家圖書館, NATIONAL CENTRAL LIBRARY, TAIWAN, R.O.C.

三才圖會

地理三卷

五二

