

第一卷 第十二期

中華民國三十六年十一月十一日出版

小言	祝第二屆董監事聯席會議 減低生產成本 立體增產	論著	臺灣甘蔗原料區 有廢問題…… 駱君講 吳伯煒記…… 一	新知介紹	甘蔗品種與 Fiji Disease…… 鄭仲宇…… 三	製糖講座	臺灣方糖之製造…… 丘應誠…… 五	研究報告	F-1-1 適合地試驗…… 呂大偉…… 八	座談記錄	臺灣蔗作農務的檢討…… 諸家…… 一〇	公告	本公司員工退職金 支給暫行辦法…… 二二	欄	修正選約來臺人員申請核定辦法…… 二五	農務消息	民國三十七年三月份 各糖廠甘蔗種植面積統計表…… 二六	工務消息	潭子廠非正式試車…… 二二 羊顧問視察屏東廠…… 二四	運務消息	臺灣標準會開會…… 三五 南投廠搶修廠線…… 三五 潭子廠鐵道近況…… 三五 月眉廠大安車站工程完成…… 三五	業務消息	平抑蔗省糖價·供應食糖三管齊下…… 三六	工作報告	本公司材料處工作週報…… 三六	同仁園地	北港散記…… 袁德韻…… 三 日記一章…… 糖記者…… 三 光復節舊英會記…… 劉異聲等…… 三 旅美通訊之三…… 袁炎基…… 三 津津隨筆(九)…… 耐煩…… 三 詩苑…… 周東序等…… 三 詞…… 志明等…… 三	進修之頁	怎樣做子弟學校教師…… 王鶴清講 潘一平記…… 三 「資本」…… 英…… 三 習作選登…… 陳棋楠等…… 三 補充教材(三)…… 三	糖業園內	閩糖的沒落…… 三	拾息	翁委員長長行蹤…… 三 屏東冠蓋…… 三 總經理巡視後壁林廠…… 三 甘研所出版新書…… 三 光復節·雙十節·消息彙誌…… 三 吳董事長來臺主持監會議…… 三 甘蔗學會屏東分會舉行座談會…… 三 本公司大事日誌…… 三
-----------	-------------------------------	-----------	-----------------------------------	-------------	------------------------------	-------------	-------------------	-------------	-----------------------	-------------	---------------------	-----------	-------------------------	----------	---------------------	-------------	--------------------------------	-------------	--------------------------------	-------------	--	-------------	----------------------	-------------	-----------------	-------------	--	-------------	--	-------------	-----------	-----------	--

中華民國三十六年十一月十一日



臺灣糖業公司

祝第二屆董監

事聯席會議

本公司第二屆董監聯席會議，

訂本月六日，於臺北舉行。會值翁

委員長親臨在臺，吳董事長亦親臨

主持，而際茲初冬，本年期之製糖

工作，即將開始，下年期之種蔗面積，已臻預定百分之八十，故此大會議，實具天時、地利、人和之條件，從而聽取過去經營之報告，決定未來發展之方針，其使命之重大，固在焉中。

按本公司為中央與地方合營之事業，故董事諸先生，俱為雙方之代表。以本公司事業範圍之廣，生產數量之巨，就其經營而言，不特須有中樞之羽翼，亦且有賴地方之協助，就其成果而言，不特繫乎全省經濟之榮枯，亦且關乎國計民生之盈絀，故惟有中央與地方之密切聯繫，合作無間，而後事業之展開，得以順利，事業之收獲，可臻美滿。此次董監聯席會議，對於各項議案審核周詳，咸好草見，以期確立今後公司經營之基礎，則其效果克彰，尤為吾人所矚目焉。(港)

減低生產成本

光復以來本公司業務之進展飛速，諸凡蔗田面積之拓展，工廠修復工程之完成，均有出人意料之外之良好成績，更非當初外人所能預料及者。吾人面對此欣欣向榮，生氣蓬勃之公司前途，誠有無限之欣

慰。惟值茲初步基礎已告奠定之際，吾人於喜悅之餘，將另增一隱憂，此即如何減低生產成本至最低限度始足與外糖相競爭是也。沈總經理已於本公司某次會議中提出警號：氏稱：「臺灣原糖商定以二萬五千噸與日本，售價為每磅美金一角五分，惟因本古巴糖產大增，且有五十萬噸餘額砂糖，亦擬以一部份銷售日本，價僅六分，因之臺灣糖遭受打擊」。

臺灣之生產成本，原較其他產糖國為高，係周知之事實。今素稱勁敵之爪哇糖尚未恢復正常之生產，而古巴糖已先與臺灣爭取東南亞市場故吾人今後若不設法改進，設法減低成本則臺灣之銷路，勢將為外糖所攫取，影響所及，豈僅公司本身而已耶？

然如何減低生產成本，並非易事，更非從各部門着手不可。砂糖生產成本，概言之可分三類：一、為原料費，二、為製造費，三、為一般管理經營費。各項費用所占之比率固不相同，而應如何以最低之支出收最大之效果，則同為吾人所應努力者，亦即吾人今後工作之重要目標。(齋)

立體增產

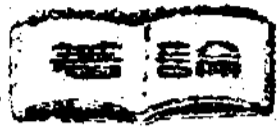
十月廿六日，本公司沈總經理巡視後壁林糖廠，並召集員工談話，於歷述本公司之事業環境與工作目標之餘，更提出「立體增產」之口號，以為同仁勉。按立體增產一詞，創意甚新，含蘊至富，敬就管窺，略書所見，以進一解。

立體增產者，對平面增產而言之也。何謂平面增產？如本公司種蔗面積，去歲為八萬七千公頃，今歲可增至十萬公頃，開工糖廠，去歲為十二廠

，今歲可增至三十餘廠，壓榨能力，去歲為一萬九千餘噸，今歲可增至五萬餘噸，在職員工，去歲(十月)為一六、九七九人，今歲(八月)已增二〇、四五九人，以是砂糖生產，去歲為三萬噸，今歲可增至三十萬噸以上，以前列種種之因素，乃能獲致增產之效果。而諸如種蔗面積之擴張，開工糖廠之增多，壓榨能力之加強，在職員工之增添，俱為向外之膨脹，此之謂平面增產。

平面增產，固極重要，然若僅注意於外表之擴充，而忽視內容之充實，則往往效率低降，浪費增多，決非企業經營之上策。且因外在條件之限制，平面增產，往往有所止境。如蔗田面積，勢不能年年擴張，開工糖廠，亦不能年年增設。然則平面增產之外，欲另謀增產之道者，捨立體增產莫由矣。

立體增產，乃期於相等之平面之中，求效率之增加，以達增產之效。臺灣糖業，日人雖常以之自炫，然考之實際如每公頃產量收量，檳香山為一四噸，爪哇為一三四噸，臺灣僅一〇噸，每公頃產糖量，檳香山為一五、四噸，爪哇為一四、九噸，臺灣僅七、八噸。以此例彼，祇及半數。據言之，臺灣十萬公頃之蔗田面積，所產食糖，在檳香山，爪哇等地祇需五六萬公頃即可相埒。又如製糖技術，在全盛時代，固不遜於其他產糖國，然太平洋戰爭以後，已顯著退步。再就管理方面而言，人員是否冗濶，物資是否浪費，業務是否鬆弛，資金是否虛耗，種種課題，俱有待於精詳縝密之研究，全體工作同人，倘得各就其位，於其所司事務悉心改進，則平面增產雖不擴充，而增產實效仍可獲致。斯則立體增產之目標可達矣。(港)



臺灣甘蔗原料區存廢問題

駱君驢 主講
吳伯焯 筆記

臺灣甘蔗學會屏東分會於橋子頭糖廠第二次座談會演講筆記

今天是臺灣甘蔗學會屏東分會第二次座談會，指定一個題目：「臺灣甘蔗原料採取區域存廢問題。」叫本人來主講。關於這個問題，屏東二分公司於最近曾熱烈討論過一次學術辯論會，在臺北方面農林處也召集了一個會議，足見大家關心着這個問題，本人今日談這個問題是以整個臺灣糖業前途爲着眼，不是單替糖業公司來說話。我希望大家從蔗農本身說起，因爲這様才沒有偏見，始能得到討論的真理。首先我要更正這個題目，「所謂原料採取區域」原是日文用語，在國文上來說，就是原料區，所以應該是「甘蔗原料區的存廢問題」。

世界蔗糖國糖廠原料供給的方式

我們知道世界蔗糖國糖廠的原料供給方式不外有兩種：第一是原料自給法，即糖廠自植甘蔗，不靠蔗農，例如爪哇、夏威夷、波多里哥多糖廠，都是由糖廠植蔗來供給製糖原料。第二是靠契約農供給糖廠的原料，例如古巴約百分之八十的原料全靠契約農供給，本省的糖廠也大部份靠契約農，印度也是大半由契約農來供給的。

現在我們討論的問題，不必先由利害觀點來出發，假如我是一個資本家，我想在橋子頭投下一筆資本來經營糖廠，當然我的目的是在賺錢。這麼一來，政府一定須有了相當的保證，讓投資者可以放心來經營。因爲開設一個一千噸壓榨能力的糖廠，若壓榨六個月，至少要有二千甲原料蔗，而且要年年都有這個數目，若原料沒有保證，年多年少，即無法經營，一個新式糖廠裝設機器後，就不能隨時拆運，不像赤糖製造的簡單而隨時可以遷移。根據這個道理，我們採用第二個方式來自己供給原料，自然最安全沒有了。可是在古巴等地何以還要依靠契約農呢？這裡我可以簡單的說明這個道理，在古巴原來是利用原始林地來種植甘蔗的，因爲這些土地大半都是政府所有，或私人所有，糖廠沒有土地，自然要靠契約農來供給原料，所謂「Coto-System」者是。但這些佃契約農能力很低，往往不照約供給原料，給糖廠不少麻煩。以目前二分公司來說，自營農場面積也不過佔百分之三十，其他百分之七十是靠契約農，這得有一個安全的保障，不然經營者也毫無把握，投下的巨資未免太冒險了。所以無論任何性質的投資，首先須要安全第一。因此，要發展臺灣糖業，我們也必須先供給一個安全的環境，否則即無人來臺灣投資。

原料區的意義

所謂原料區的意義，換句話來說，就是原料區對臺灣糖業有什麼作用，這裡可分三點說明：

一、對糖廠說。原料區之劃分，糖廠便有了保障，生產才不受限制。在這裡我順便談談本省的糖業史，我相信本省的會友比我更明瞭，四十年前日人在橋子頭設廠，他們最先感到困難的就是原料問題，起初日人是計劃二百噸的糖廠，當時已頗感到原料之不能充分的供給，經過幾年的經驗，才想到原料區劃分的制度，所以到後來便設立原料區。因爲日人當時要發展新式糖廠，必然要先得原料區的保證，否則現在橋子頭糖廠恐怕也不能達到今日一千五百噸的壓榨量。因爲愈是大廠，愈需要原料保證，

原料區顯然是新式糖廠的安全瓣。

二、就蔗農的本身來說。例如我是蔗農，自己種得的甘蔗，當然希望售給糖廠，倘若沒有原料區的劃分，蔗農遇到經濟困迫的時候，他們需要錢來週轉，於是便互相將自己的甘蔗放出以換取貨幣。因此蔗農間發生競爭，甘蔗價格自然降下，這樣祇有糖廠獲利。可是有了原料區的制度，這一區的甘蔗無形中受到了限制，即糖廠需要二千甲原料的時候，這一區的原料就不能超過這個數目。所以蔗農的蔗價，有糖廠預約購買來保證，不致被人窮爭而降低價格，於蔗農的利益也有了保障。所以原料區也保證了蔗農的利益。我所說的蔗農，是指小蔗農而言，若大蔗農擁有一百幾十甲的面積，當然他可以設赤糖廠自製，原料區於這些大農沒有小農那樣關切。因本省大半是一甲以下的蔗農，所以原料區始終對大多數蔗農是有利益的。

三、原料區制度對栽培成本之關係。我們知道蔗糖業之發展與銷路，第一要減低成本，因為糖廠有了原料區，糖廠對原料有了把握，就可不惜鉅資去減低製糖的成本。如公路鐵路之興築，以減低運輸成本，水圳之興築以增加單位面積產量，均可減低成本，假如沒有原料區，糖廠怎會自費財力去興辦鐵路水圳呢。

臺灣原料區的貢獻

本省原料區對臺灣糖業之貢獻有四：

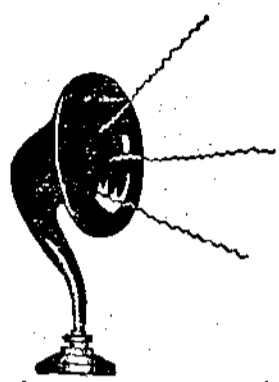
(甲) 投資者得到安心。有了原料區，糖廠可以放心投資。興築鐵路公路，以利運輸。因此交通便利，運費低廉，臺灣糖業有今天的地位，全是有原料區的制度。

(乙) 栽培技術之改良。我們可拿橋子頭來說，橋子頭的土壤大部份是屬看天田，土質不良，生產一定低，因此將來有興築水壩灌溉之必要，尤其是改良栽培的方法，這樣生產量才可以提高。又如萬隆農場土地之低劣，假如不興築一大水壩以灌溉，甘蔗根本不能生長，這完全是糖公司才有這能力，反之，力如果沒有這種原料區制度的存在，這些事情糖廠就絕對不肯投資，那麼，土地也永遠不能用了。

(丙) 肥料之供給問題。甘蔗成長期中，需要大量氮肥的供給，糖廠有了原料區，對甘蔗之收量與製糖之生產量，有直接關係，所以糖業投資者一定設法辦肥料廠，以供給原料區之需要。過去日人之不在臺灣設立肥料廠，這完全是交通方便，在日本本土製出的肥料，很迅速就可以用輪船運到，這是不着在本省設廠的。在這裡大家可以知道，假如原料區一旦廢止，有沒有人願意化錢去設肥料廠呢？我們是在糖公司服務之一員，大家也很明白，總公司方面對肥料之購買是非常注意的，而且有人專在美國和上海負責購買肥料，因為有了肥料，無論糖公司和蔗農的本身，都得到好處。倘若沒有原料區的存在，蔗農到收穫甘蔗時，是否賣與糖廠壓榨，糖廠沒有辦法預算，結果糖公司又怎麼會關心到蔗農的肥料問題？

(丁) 技術上之指導問題。因為有了原料區的存在，糖公司可以聘請專家和技術人員直接指導蔗農從事改良品種，改良栽培，蔗農所得的利益更大。近來在報章上會有人說原料區之存在是壓榨蔗農的方式，我不知道是指那一種蔗農？如果指那些有田百數十甲的蔗農，使他們製赤糖時不能向別的原料區購買原料蔗是有防礙的地方，但本省擁有百甲以上的大蔗農有幾戶。我知道蔗農中，佔地一甲左右的小蔗農最大多數，若政府不設立原料區，那麼，小蔗農的利益，誰去保障，誰敢保證赤糖廠會保證小蔗農的利益，所以原料區之設立，對蔗農本身是有百利而無一害的。我們大家是糖業從業員，應該要為大多數蔗農謀利益，我們不應該讓少數大農吃小農。

最後關於赤糖原料區問題，討論至多，甚有主張完全廢止原料區之說，吾人於原料區對目前臺灣糖業之重要已如上述，吾人以爲赤糖廠所需的原料祇不過是小部份，原無問題，但我們不能忘記了臺灣糖業的百年大計，我們可以看看，假如臺灣新式糖廠不辦，那麼對本省民生影響如何呢？五十年來，沒有赤糖廠的設立，蔗農又有什麼害處呢？我們知道糖公司的私營鐵路有二千八百餘公里，無論對運輸上和人民旅行上都感到很大的便利。但若以赤糖廠來說，他們有沒有這種能力來負起這麼重大的建設呢？其他如水利工程之興築，也全是新式糖廠的功績，赤糖業替臺灣做了幾個水圳？再以產量言，四十年來赤糖之生產量總不超過全省產糖量百分之二，最高也不過二萬噸，如果我們單靠這二萬噸赤糖的生產，臺灣有繁榮的前程嗎？我承認赤糖廠也應協助，但我不同意犧牲新糖業來扶助赤糖業，我們爲臺灣的多數蔗農着想，我相信這意見是對的！



新 知 介 紹

甘 蔗 品 種 與 FIJI DISEASE

鄭 仲 孚

最近一期夏威夷蔗農協會所出版之 The Hawaiian Planter's Record, Second Quarter 1947 載有該島甘蔗試驗場經理系主任 J. P. Martin 三篇文章。他的題目是

- (1) The Fiji Disease Project In Samoa, (2) Fiji Disease of Sugar Cane, 和 (3) Observations On The Sugar Industry In Fiji-1947.

這三篇文章，除通帶報告了 Fiji 島糖業及鄰近數島的一般病害情形外，其最主要的課題就是 Fiji Disease。據馬丁氏的觀察，這種病是目前甘蔗所有病害中最嚴重的一種。Fiji Disease Is Regarded As The Most Serious of All Sugar Cane Diseases (R.P.105)。其為害之烈有時曾達到百分之八十五九十。現在傳佈的地方有 Fiji, Australia, Philippine Islands, Solomon Islands, New Guinea, New Britain, 及 American Samoa 等。

菲律賓群島與臺灣相隔不過咫尺之地，以現在交通之便利而言，這種病害是很容易傳到本省的。夏威夷甘蔗試驗場即為着這種緣故，於 1946 年春派人往美屬西莫亞島 (American Samoa) 設立甘蔗免疫場，以防止 Fiji 病之侵入。在這種計劃下，凡甘蔗品種從 Fiji 澳大利亞州，以及其他太平洋各島來者，必須先在西莫亞島試驗二年，待充分檢查無病能發生後，始可攜入夏威夷。這種處理的方法，雖然比較花錢花工，但為着顧全該島糖業的緣故，實在不得不如此。現在本島雖有汐止甘蔗輸入苗圃的設置，但管理方面尚欠嚴密，希有關當局有以注意焉。

根據馬丁氏的報告，澳洲甘蔗試驗場 A. F. Bell 曾做過許多年甘蔗接種試驗及田間的觀察，結果發現多數甘蔗品種對於 Fiji 病都會感染的，其感染的程度隨品種而異，但這許多會感染的品種，也就都在本省，這使我們不得不擔心，現在就把澳洲甘蔗試驗場所得的結果，將各品種傳染性的強弱列下，以供本省蔗作同仁的參考。

註明： 1= 抗病力極強

2-3= 抗病力弱

1-2= 抗病力強

3= 抗病力極弱

2= 抗病力中

F= 本省有者

品 種 名 稱	抵 抗 力 強 弱	本 省 有 者	品 種 名 稱	抵 抗 力 強 弱	本 省 有 者
Atlas	1-2		Co 419	3	
Badila (N.G.15)	1-2	F	Comus	2-3	
BH 10 (12)	2	F	D 1135	2-3	F
CP 29-116	2-3(?)		Ek 28	3	F
Clunee	1-2	F	Eriantbus	1	F
CO 205	2	F	Eros	2	
CO 210	1	F	H 109	3	F
CO 244	1		H 28-4291	3	
CO 270	1	H	H 31-1389	2-3	
CO 281	2	F	H 31-2484	3	
CO 290	1	F	H 31-2806	3	
CO 352	1	F	H 32-1063	3	
CO 355	1	F	H 32-3575	3	
CO 356	1	F	H 32-3580	3	
CO 364	1-2		H 26-C-189	3	
Hind's Special	1	F	POJ 213	1	F
H.O. 5	3		POJ 234	1	

H.O. 285	1-2	POJ 979	1	F
H.O. 426	3	POJ 2364	3	F
Jaso7	1	POJ 2379	1-2	F
Juno	2-3	POJ 2714	3	F
Kassoer	3	POJ 2722	1-2	F
Katha	1	POJ 2725	3	F
Korpi 14N.G.134	2	POJ 2727	3	F
Korpi	1-2	POJ 2747	3	F
Loethers	1-2	POJ 2875	3	F
M. 189	2-3	POJ 2878	3	F
M. 1900S	2-3	POJ 2883	3	F
Mahona N.G.22)	2	POJ 2947	3	F
Malabar	3	O. 2	2	F
N.G. 16	2-3	O. 10	2-3	F
28N.G. 7	1	O. 20	1-2	F
28N.G. 49	3	O. 25	3	F
28N.G. 101	1	O. 26	1	F
28N.G. 201	3	O. 27	1	F
28N.G. 251	1	O. 28	1	F
(Orambo)14N.G.190	2	O. 43	2	F
Orambo	1-2	O. 44	1	F
POJ 36	1	O. 45	3	F
POJ 103	1-2	O. 47	1-2	F
O. 48	1-2	S. Spont. Burma	1	F
O. 49	1	Sarella	1	F
O. 51	2	Toledo	1	F
O. 52	2	Trojan	1	F
O. 813	1-2	U. D. 1	3	F
H.D. 8	3	T. D. 39	3	F
S.C. 12-1	2	Uba	3	F
S.17.	1	Uba Marot.	1	F
S. Spont. Tank	1			

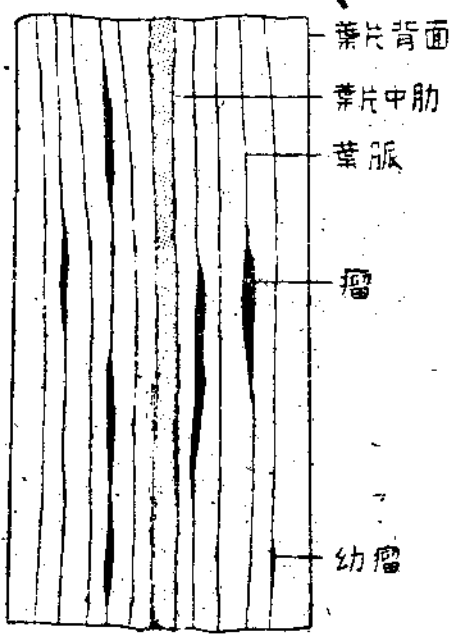


圖 蔗葉病所生的瘤

甘蔗病的病徵是極為顯著的。第一患過甘蔗病的甘蔗就特別矮小，有病的蔗株失去尋常生長的能力，其尖端的新葉常破裂不整，有如被牲畜嚼食過的。其第二點特徵則更為顯烈，即患病的葉片背面，具有小形的浮腫瘤。這種瘤約2-3厘米長，約1-2厘米寬，通常跟着葉脈或微管束的位置發生，故此是微管束病的一種，病的顏色則較葉片稍淡。在甘蔗發生矮縮狀態的原因雖尚有種種，如營養不良，灌溉缺乏及Polkah Boeng病等，都可以使甘蔗生長變形，但會使葉片的下部發生縮短者，則僅甘蔗病而已。因此這種病徵是極易認識及區別的（附圖）

發現甘蔗病的地方是在爪哇，故此才有這個名稱，最先對此病加以研究者，即是現任夏威夷甘蔗試驗場場長里瑪氏（Dr. H.L. Lyon）他在1910年的 Hawaiian Planters' Record雜誌上，發表了“A New Cane Disease Now Epidemic In Fiji”一文，可以說是最早的一篇文獻。嗣後研究者尚有 Kinkoi (1924) Murgon-Tery and Bell (1933), North (1910) 及 O'Leonia (1934) 等，根據他們研究的結果，甘蔗病是一種病毒病（Virus Disease），這種病毒是糖葉糖瘤 Sugar Cane Leafhopper 來傳播的。病毒侵犯的部分，主要限於微管束（Vascular Bundle）的細胞部（Phloem）。細胞的細胞經過毒素刺激後，發生不正常的生長，而形成長形的瘤。因此這些病徵是係在葉片的背面，而且是跟着微管束走的。

防止甘蔗病的方法計有五種：

1. 種植抵抗力強的品種。
2. 剪除及毀滅田間病株。
3. 利用完全無病強株為蔗種。
4. 減少種植感染性的品種。
5. 管制葉跳蟲的分佈。

現在臺灣雖然沒有甘蔗病的發現，但所種的品種如 POJ2725, POJ2728, POJ 2883, 等都已證明抵抗力極弱。餘如 D1135, EK38, H109, Kassoer, M1900S, Malabar, N. G. 16, POJ264, POJ2714, POJ2727, POJ2747, POJ2875, POJ2940, U. D. 1, UBA, 等，非但本省都有並且多數會被利用為交配的親本，像這種情形，萬一甘蔗病傳到臺灣，則其危害於本省甘蔗業實難設想，作者介紹馬丁氏的文章，其最大目的亦即在此。

製糖 講座 臺灣方糖之製造

丘應誠

臺灣方糖是目前臺灣產品中最潔白而且比較名貴的；現在臺灣祇有本廠（車路墩糖廠）一家製造，而本廠之有方糖出產亦不過接收以後的事。這裏略就本廠製造方糖的方法，作一簡明的介紹。

我們製造方糖是在壓蔗或煉糖時期，製造特號砂白或特號綿白的時候附帶製造的。同時因為包裝室面積狹窄，產量未能增加，不能大量應市。蒙各方愛護和敦促，我們正在考慮添加機件，希望能獨立製造方糖；在這個理想還沒有實現前，最近我們已擴充包裝室，本期產量可增加一倍，即每天出產一萬磅。

我們以前的方糖出品，只有正方糖（Cube Sugar）一種，七十二顆合一磅，為適應消費者心理起見，本期研究加製半方糖（Half Cube），製造技術上已無問題，本期壓蔗開工時即可試製，其大小重量恰為正方糖的一半，即二顆半方糖等於一顆正方糖。

正方糖和半方糖的製造方法是一樣的，所不同的僅在方糖模型的大小而已。

（一）製造原理

方糖的製造原理很簡單，不過把精煉潔白而尚含濕氣的砂糖在一定模型中壓製成一定的形狀，而這種形狀的固結，亦不過依靠還沒有冷尚有濕氣的糖粒表面上所附着的過飽和糖漿薄膜（Supersaturated film of Syrup around the Crystals），在乾燥過程中，其水分徐徐蒸發，隨而結晶成小粒，將原有糖粒黏合着（Cementing），一種黏合現象就好像砂糖產品如遇糖粒不均勻，雖有微粒或糖粉時，水分又過高，熱力未散失時，堆放在乾燥室，或即行包裝，所謂熱包裝（Hot bagging）後所結成的糖塊（Caking of Sugar）相同，不過方糖是經過機械壓成一定形狀，同時糖粒較小，因而互相接觸的面積較大，容易黏合而已。

（二）主要製造設備

本廠現在製造方糖是配合壓蔗或煉糖時期製造特號砂白或特號綿白時附帶製造的。下面所列的是現有方糖製造的主要設備。

- 一、溶糖槽一個，直徑五呎，高四呎，容積七八四立方呎。附有電動攪拌機一副，電動機馬力五匹，迴轉數每分鐘一〇〇次；並有蒸汽加熱蛇管一組。
- 二、丹控過濾機（Danek Filter）二副。過濾面積共有三一七·五平方呎。
- 三、真空罐（Vacuum Pan）一只。（Calandria）型，加熱面積三七九平方呎，公稱噸數五噸，糖膏容積二四〇立方呎。
- 四、電動離心機一副。8' x 3'。每分鐘迴轉一、一五〇次，電動機十五匹馬力。
- 五、方糖機一副。Honey 式，滾筒型，外徑二呎，內徑一呎一寸。
- 六、乾燥箱二十四只，過去祇用十五只。每只有效容積為： $4 \times 4 \times 11 \frac{1}{2}$ 呎， $6 \times 11 \frac{1}{2} \times 8 \frac{3}{8}$ 呎， 5×10 呎。每箱分五十二層，每層可排放三張盛糖鐵板。鐵板大小為 $17 \frac{1}{2} \times 7 \frac{1}{2} \times 1 \frac{1}{16}$ 吋。現有二千七百張。乾燥箱頂部入熱空氣，濕氣從底部離箱。
- 七、空氣加熱用的蒸汽散熱器（Steam Radiator）一具；迴轉風扇（Fan）一個，每分鐘旋轉一、一六五次。

（三）製造程序

本廠製造方糖的原料為第一次糖（First Sugar），即特號砂白或未加精糖糖（Visco）的「特號綿白」。特號砂白或特號綿白均是用炭酸製糖法製成的。臺灣炭酸製糖法已由秦道堅工程師在臺灣通訓第一卷第十二期製糖講座欄，詳盡介紹，此

感不詳。不過，這裏更值得說明的是，本廠採用的方法是二次炭酸法 (Double Carbonation)，屬於 De Haan's Process。石灰乳和二氧化炭係同時慢慢加入蔗汁中，和該文所述「最初加入過量之石灰乳於蔗汁中，然後通入二氧化炭以除去過量之石灰」者不同。

方糖的製造程序是這樣的：

一、在溶糖槽內放入適量熱水或冷水後，一面通入蒸汽加熱，一面加入原料糖 (第一次糖)，靠攪拌機旋轉攪拌，並提高溶液的溫度至攝氏七十五至八十度，使糖加速溶解，至成百分之五十八至六十的糖漿 (Syrup of 58°-60°Bx)。

二、把已經配好的濃稠的糖漿用唧筒 (Pump) 打到丹控過濾機 (Daneb filter) 濾去些微雜質，而得精糖漿 (fine Syrup)，然後再用唧筒送至煮糖室糖漿貯蓄槽，預備熬成糖膏 (Massecurie)。

三、自糖漿貯蓄槽將糖漿放入真空罐 (Vacuum Pan 約八十五立方呎，用高度真空 (二十六吋) 加熱至過飽和狀態時，(Supersaturation)，加入晶子 (Shock Seed) 約二十五克，作為以後所成砂糖的核心體。以後慢慢加入糖漿，晶體逐漸長大，以至所需要的大小程度為止。此種控制操作，係由富有經驗的煮糖師自真空罐上所附着的取樣棒 (Proof Stick) 時時檢視罐內糖漿的飽和程度和晶粒大小多寡而定。而檢視工作之完成，係靠煮糖師靈敏的手指的感覺，和正確的觀察。糖粒大小不必一致，壓製時比較容易黏合，唯大小必須適當，過大過小都能夠影響方糖的光澤。

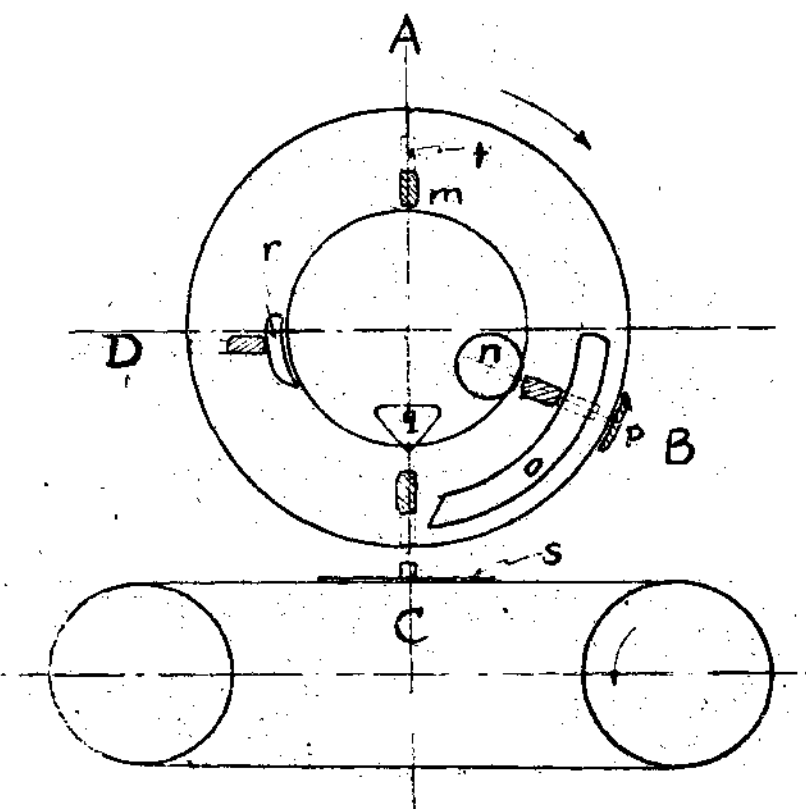
上面用作糖種的晶子 (Shock Seed) 是用特號砂白經過日本奈良式自由粉碎空氣分離機 (T S type) 所研成的粉末，至為微細。

四、煮好了的糖膏 (Massecurie) 放至混和槽 (Mixer)，即流入電動離心機把糖粒和糖蜜分開，然後通入清水噴洗。

五、經過離心機分蜜後的糖粒，尚潮濕且含有熱氣，即由離心機滾筒中底部經過糖漏斗 (hopper)，一直掉入方糖機上部連接着的受糖槽；此槽的底部即方糖模型滾筒的一部份，裏面有四支轉動的鋪糖器 (distributor) 把糖粒鋪進滾筒上的方糖模型中，預備壓縮。

方糖模型滾筒的外徑三呎，內徑一呎二吋，筒長一呎二吋。全滾筒共有二十八行模型，每行十四個，即滾筒旋轉一次可壓製方糖三九二顆，每分鐘轉九次。滾筒裏面鋪着二十八支橫棒 (Bar)，即每行模型一支，橫棒附着銅板，成為方糖模型的底部，能夠向內外移動的。

方糖機的構造相當複雜，現在為便於說明起見，繪一滾筒的側面圖如下。假定滾筒上一支可動橫棒 m 上面附着銅板 T，即方糖模型的底部，隨着滾筒轉到方糖機上方 (A) 處的時候，因重力關係橫棒下落，此時方糖模型的體積最大， $\frac{m}{2} \times \frac{m}{2} \times \frac{m}{2}$ ，薄盛糖粒；以後這支橫棒隨着滾筒轉到方糖機前方 (B 處) 時，滾筒表面與一固定銅板 P 相貼切，同時橫棒經過轉子 (Roller) n 和鐵條 O 所成的狹道，橫棒為轉子 n 頂出，向固定銅板 P 處稍稍移動，因為有鐵條 O 的限制，橫棒所能移動的部位有一定，也就是方糖模型底部所能移出的部位有一定，恰好把模型中所盛的糖粒壓成正方形 ($\frac{m}{2} \times \frac{m}{2} \times \frac{m}{2}$)，於是方糖形狀已定；而滾筒繼續轉動，當



這支橫棒沿着鐵條 O 走到方糖機下方 (C 處) 時，橫棒為三角形轉子 Q 頂下，成型的方糖即掉在盛糖鐵板 S 上，被帶運機 (belt conveyor) 運走；橫棒再繼續隨滾筒

轉到D處時，又為掃子r頂出，此時模型底部剛好和滾筒表面平，而D處附有迴動刷子和攪動的水管，把模型底部刷洗清潔，再到A處盛糖。這是壓製方糖的滾筒轉動的情形。

六、方糖機下方(C處)配有帶運機(Belt Conveyor)，工人在方糖機前方把盛糖鐵板繼續放在帶運機上面，以便接盛滾筒壓好的方糖。這種盛糖鐵板表面上鍍有鍍，以避免生鏽，沾汚糖色；平均每張鐵板可盛方糖二十行，即三〇八顆。

當帶運機把這些滿盛着方糖的鐵板送到乾燥箱旁邊時，即由工人一張張的放進乾燥箱內，加入攝氏八十度以下的熱空氣，乾燥約八小時。

乾燥用的熱空氣是經過一組蒸汽散熱器(Steam Radiator)加熱後的空氣，用風扇打進乾燥箱頂部的。熱空氣把方糖水分慢慢蒸發，所成濕氣由箱底出口離箱。

七、經過乾燥後的方糖，待冷即可包裝。方糖每盒一磅，七十二顆，先用腊紙包好，加貼標頭後裝入紙盒，紙盒外面再包一層玻璃紙(Cellophane)，即可入箱，每箱二十五盒，即二千五百磅。本廠過去每天產量平均二百箱，本期因方糖包裝室擴大，預計每天可產四百箱。

八、上面已經說過，我們現有的方糖設備是配合製造特號砂白或特號綿白的設備，所以從方糖離心機分離出來的糖蜜，我們把它當作第一次蜜(First Molasses)，和特號砂白或特號綿白分出的第一次蜜混合在一起，熬煮第一次糖或第二次糖(First or Second Sugar)。

下面是本廠 3/26 年期方糖製糖紀錄

糖 膏		糖 漿		成 品		方 糖	
Bx	純糖率	Bx	純糖率	Pol.	水分	還元糖	灰分
86.96	96.2	75.19	92.2	99.9	0.01	0.00	0.01
精糖率 (Remdment)		精糖率		精糖率		精糖率	
99.89							

平均一釜 煮糖時間 (小時)	糖膏一釜 煮糖時間 (小時)	糖漿一釜 煮糖時間 (小時)	糖膏百立 方呎糖 噸數 (A)	糖膏回收 率 (B)	計算上糖膏百 立方呎應得方糖 噸數 (C)	計算上糖膏 與實際糖膏 量相差率
2.55	183.8	6.310	3.433	51.95%	4.114	16.55%

$$\text{糖膏回收率 (B)} = \frac{\text{糖膏純糖率} - \text{糖漿純糖率}}{\text{方糖純糖率} - \text{糖漿純糖率}} \times 100$$

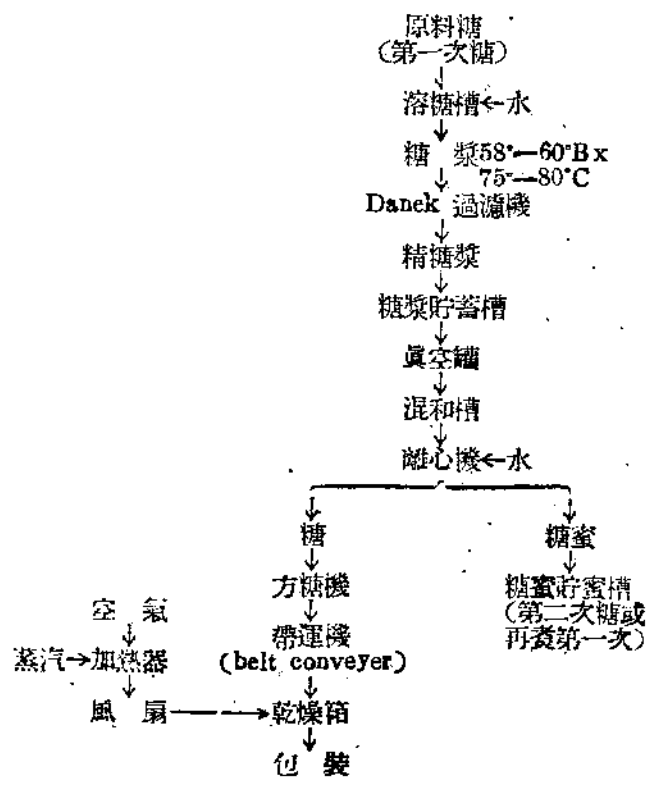
$$\text{糖膏純糖率} = \frac{\text{方糖純糖率} - \text{糖漿純糖率}}{\text{方糖水分}} \times 100$$

$$\text{計算上糖膏百立方呎應得方糖噸數 (C)} = 100 \times \text{糖膏一立方呎糖膏噸數} \times \text{糖膏純糖率} + 100 \times \frac{\text{糖膏回收率 (B)} \times \text{糖膏一立方呎糖膏噸數} \times \text{糖漿純糖率}}{\text{糖漿純糖率} - \text{糖漿水分}} \times 100$$

從上表看來計算上的產量和實際產量相差百分之十六·五五。這就是說預算可出產一百磅方糖的，實際上只有八十三·四五磅是成品方糖。這在計算本身容有差誤，但是主要的原因還是因為壓成的方糖有的稜角崩缺了，或有的沾污了，不雅觀，不能包裝的緣故。

民國三十六年十月三十一日 於車路壩糖廠

附方糖製造程序表



研究報告 F 一一三 適合地試驗

芳苑呂大偉
原料所

八

從來在海岸風方面種植之甘蔗，全部以 POJ 二七二五為主種，因受季節風之害，糖度甚低。風速八—一十二米，平均九米，以致有同化作用之青葉，亦因之枯死，或致落葉。因此害及蔗莖 80% 只八度至一二度，雖防風優良之處，亦

只一八度至二〇度而已。轉化糖多而糖質低下，製糖極感困難。似此情形，自應迅謀良策以資應付。為尋求耐風性之品種起見，於民國二十二年設耐風試驗區在後寮農場，近仍繼續試驗中，茲將歷來試驗之結果，臚述於後：

(A) 民國三〇—三一年期耐風性品種試驗表

調查項目	品別	F 一〇五	POJ 二七五	F 一〇二	POJ 二七五	F 一〇九	POJ 二七五	F 一三三	POJ 二七五
補植株數率 %		四二九	六〇三	三三三	六四四	三三三	六八七	二五〇	七二九
生育株數率 %		九九三	九九三	九九三	九九三	九九六	九九三	九九六	九九三
出穗率 %		三二九	六三三	〇〇六	六五四	〇	六七八	〇〇〇	七〇一
枯死率 %		三七九	四三三	四三三	四三三	四三三	四三三	四三三	四三三
折損率 %		二〇二	七〇一	四三三	六九八	四三三	四三三	四三三	四三三
側芽數率 %		一九九	一一六	一八六	二〇九	二六五	二六五	二六五	二六五
平均青葉數		五七	五二	五五	五二	五五	五二	五五	五二
莖長 cm		二六二	三〇一	三〇一	三〇一	三〇一	三〇一	三〇一	三〇一
莖徑 cm		二八	三〇	三一	三一	三一	三一	三一	三一
蔗莖每枝重 kg		一六	一五	一八	一七	一七	一七	一七	一七
每甲收穫量 kg		二二〇〇	二二〇〇	二二〇〇	二二〇〇	二二〇〇	二二〇〇	二二〇〇	二二〇〇
蔗莖收量 每中斤		一一〇〇	一一〇〇	一一〇〇	一一〇〇	一一〇〇	一一〇〇	一一〇〇	一一〇〇
可製糖量 每甲斤		一〇八四	一〇八四	一〇八四	一〇八四	一〇八四	一〇八四	一〇八四	一〇八四
可製糖率 %		九八	九八	九八	九八	九八	九八	九八	九八

註……POJ 二七二五為標準品種

(B) 蔗汁濃度調查

調查項目	品種別	F		POJ		F		POJ		F		POJ	
		一	二	一	二	一	二	一	二	一	二	一	二
一月檢	八八〇	一二六	一二六	一二六	一二六	一二六	一二六	一二六	一二六	一二六	一二六	一二六	一二六
二月檢	二二三	二三四	二三四	二三四	二三四	二三四	二三四	二三四	二三四	二三四	二三四	二三四	二三四
三月檢	二五七	二八四	二八四	二八四	二八四	二八四	二八四	二八四	二八四	二八四	二八四	二八四	二八四
平均	二七四	二九七	二九七	二九七	二九七	二九七	二九七	二九七	二九七	二九七	二九七	二九七	二九七

(C) 分析成績表

調查項目	品種別	F		POJ		F		POJ		F		POJ	
		一	二	一	二	一	二	一	二	一	二	一	二
甘蔗	蔗汁	二三八	二三八	二三八	二三八	二三八	二三八	二三八	二三八	二三八	二三八	二三八	二三八
纖維	純糖	七四七	七四七	七四七	七四七	七四七	七四七	七四七	七四七	七四七	七四七	七四七	七四七
可製糖率	轉化糖率	八七二	八七二	八七二	八七二	八七二	八七二	八七二	八七二	八七二	八七二	八七二	八七二

(D) 過去三年間品種別收穫實績表

年 期	品 種 別	POJ 二七二五		F 一〇八		備 註
		面積	收穫量	面積	收穫量	
民國二九	甲	三三〇	三三〇	三三〇	三三〇	因本年過度風水所致收穫成績不好
民國三〇	甲	三三〇	三三〇	三三〇	三三〇	
民國三一	甲	三三〇	三三〇	三三〇	三三〇	
民國三一	乙	三三〇	三三〇	三三〇	三三〇	
民國三一	丙	三三〇	三三〇	三三〇	三三〇	
平均	均	三三〇	三三〇	三三〇	三三〇	

如照上列各表，可以明瞭 F 一三號之優點如下：

- a. 折損率：F 一〇五最少，F 一〇八，F 一〇九稍少，POJ 二七二五為多。
- b. 枯死率：F 一〇五最少，F 一〇八，F 一〇九，POJ 二七二五次之。
- c. 收穫莖數：F 一〇五最多，F 一〇八，F 一〇九，POJ 二七二五最少。
- d. 蔗莖收量：F 一〇五最多，(指數二四四)，POJ 二七二五，F 一〇九，F 一〇八，F 一〇八次之。
- e. 可製糖率：F 一〇三最好(指數二二二)，F 一〇八，F 一〇九，F 一〇五較差。
- f. 可製糖量：F 一〇三最好(指數二二二)，F 一〇九(同二二二)，F 一〇八(同二〇七)，F 一〇五(同二〇五)均較 POJ 二七二五好。
- g. 由上列幾點觀之，海口地方亦以 F 一〇三號為最適合，F 一〇八次之。
- h. F 一〇三號須於早期種植(七月半至八月末)。
- i. 需要早期收成(因早熟)。
- j. 因生育旺盛，倒伏比他品種較易，再蔗莖脫離度太小，恐易受野鼠(營巢甚好條件)之侵害。
- k. 能對抗季節風，得保存一部份之青葉，而枯葉亦不致落下，因此糖分不致低。
- l. 風折率尚存一部份而不致枯死。
- m. 適合乾燥地可減少立枯。

座談記 錄

臺灣蔗作農務的檢討

新營 出席者： 虞振鏞 李先聞 鄧叔羣 陳顯國
 農務 劉淦芝 夏雨人 袁 吉 林味豹 李聯生
 座談 郭明德 尤 胡 黃 港
 會 司 會：劉淦芝
 記 錄：林味豹

十月二十三日中午，第四區分公司來了幾位難得的貴賓，農林部漁牧司處司長張振錫，中央研究院李博士先聞，鄧博士叔群，以及剛從上海到臺灣的陳博士顯國，由農林部專門委員兼總公司顧問劉淦芝先生和第一區分公司的夏雨人先生，陪同自虎尾來新營考察各種蔗農務方面的設施。在辛勞中費了整整兩天的時間，遍遍新營示範場和蔗園，岸內各農場及蔗園，廿四日的晚上，又邀約分公司農務處袁處長，土地課林課長，原料課李課長，農場課郭課長，新營糖廠尤課長，岸內糖廠黃課長，由劉淦芝先生主持舉行了一次座談會，交換工作上的意見，下面是座談會中的筆錄，匆匆付稿，不及請諸專家的校正，錯誤之處，由記錄者自行負責。

劉：今天我先將總公司所要考察各種蔗農務設施的意義，說明一下。我們接收臺灣糖業已經二個年頭，全部精力，都放在廠的復舊工程上，農務方面到目前為止，還是採取保守的狀況。總經理是國內製糖的專家，他的目光很遠大，他看到臺灣糖業的復興，其關鍵全在糖業農務有沒有辦法，我們現在並不要想趕過日本侵佔的全盛時代，但是我們一定要追上他們。這一年來，我看過四個分公司各種廠的農務設施，覺得有很多實際上的問題，等待我們去解決。例如（一）自營農場的畜牧問題。（二）蔗園防風林摧毀後的營造問題。（三）看天田的改良問題。（四）綠肥及輪作制度問題。（五）肥料之配合施用問題。（六）病蟲的防治問題等等，都有重新檢討的價值。因此我們總經理特地從內地邀請陳司長等各位專家，來幫助我們解決這些專門問題，希望各位實際工作的同志不拘形式，隨意提出工作上的問題，共同討論一個解決的辦法，請各位自由發言。

尤：新營糖廠是四分公司的一個代表廠，農務課共有職員一百四十人，管理著幾千甲的蔗園。光復之初，我們的工作也最困難，一般農民不明瞭政府接辦後糖廠的性質，懷疑破壞不堪的糖廠，能否迅速的修復，今年的情形已經好多了。

自營農場以前在日本人侵佔的時候，也養過牛，後來因管理不好賣去了。另一個原因，或者是化學肥料當時來源很充裕，沒有用厩肥補充的必要。關於看天田的改良，過去日本人試驗過不少改良的方法，如用炸藥炸裂硬土層以及石灰改良法，溝渣改良法堆肥改良法等等，但結果都沒有顯著的成效，請各位專家給予指教。

林：關於自營農場畜牧問題，我想再補充一點意見。日本時代糖廠經營農場的方式，其重點完全站在本身的利益下，臺南平原是臺灣農業最發達的區域，人口較密，農業勞動者很充足，臨時勞力的雇用（包括人力畜力）要比自己養牛合算得多。我們看到人口稀少的東部花蓮澎湖農場，不惜功本的大批養牛，證明對於畜力仍很求有關係。

袁：看天田的改良問題，在產糖中心地區的臺南縣，確是一個重要問題。過去日本人爲了推廣植蔗而種，每三年用火犁深耕一次，以甘蔗水稻綠肥輪作成績尚好。但深耕辦法，限于設備及資本，不能大規模的應用，臺南縣看天田的面積有八千甲，我們如果能將其全部改良，不但對原料蔗充計劃幫助很大，即對整個臺南縣之農村經濟，也發生極大的影響。今天光臨的李博士陳博士，都是國內土壤學的權威，希望給我們改良方法上的指示。

李：就本人幾天來實地調查的結果，臺灣看天田的土壤，是一種帶有酸性的粘土，表層僅二寸左右是疏鬆的，它的特性，是空氣不流通，腐殖質特別缺少，作物的根既難伸展，亦很難吸收表土以下的養分，所以蔗根種植淺根作物。改良是應該針對這兩點想辦法，所以深耕和施用大量堆肥，應同時並進，庶幾因有機性的腐植質增加而土質疏鬆，空氣流通，並不斷以豆科植物作綠肥，實行輪作，配以適當的灌溉設施，我想信一定可以使它慢慢變爲耕作的適地。

陳：我同意李博士的改良意見。

虞：關於農場畜牧問題，我提出一點技術上的意見。前天在第一分公司自營農場上，看到七個工人管理着廿七只水牛，平均每人管不到四只，而牛的健康，還是很成問題。我不知道以前日人時候的管理方法如何，就我過去的經驗，牛的管理是很便利的。糖廠的自營農場面積都很大，我們利用每年的休閑地種植綠肥，(田菁虎爪豆)，在栽培區域的週圍，於挖壟排水溝的同時，將土壤築起一道四尺高的土堤留一缺口，上一扇簡單的木柵通門，祇要每天早晨將牛放進去關上，晚間再牽回牛舍，既安全，又省力。同時無意中，牛的糞便即是最好的肥。說到飼料，我想糖廠的農場更不成問題，採苗和製糖剩餘的甘蔗梢頭，就是牛的新鮮最好飼料，如果加以乾製，可以貯作夏季的飼料，假如把它切成薄片，堆在地窖內，透使它發酵，也是牛愛吃的東西。最後我要特別提出的，農場養牛的目的，既然是勞力與肥料並重，那末不妨多養母牛，作爲繼續繁殖之用。這些辦法，希望要養牛的農場試試看，至于養豬，祇能小規模的經營，養多了恐怕不經濟。

劉：現在我們換個題目來談防風林的問題，臺灣每年自六月至九月，是颱風季節，猛烈的暴風雨，常常是原料甘蔗的嚴重損害。日人時代對於防風林的營造，非常注意，光復期中，這些防風林，被農民損毀甚多，我們爲保證原料生產及保持地方起見，需要很快的恢復，請各位多多發表意見。

鄧：過去糖廠自營農場營造防風林，多用木麻黃，是否爲了生長快的關係。

李：木麻黃三年即可成林，農場方面也有採用細竹造林的。

林：我看到花蓮糖廠用相思樹造林防風林也很好，並且成林後，可作鐵路枕木之用，經濟價值也高。

郭：現在本分公司有幾個糖廠的農場，都沒有小型的苗圃，培育樹苗，就是作爲恢復造林之用，溪州糖廠各農場今年已經開始補植，成績還不錯。鄧：我先說一點防風林的功用，臺灣的大風，往往是自東向西，所以防風林的營造，大都是自南向北。我看過幾個農場的防風林設施，覺得日本人的做法，祇求速成不修科學化。理想的防風林，最好自海邊沿岸造起，海岸的邊緣是需要築一道堤的。爲了保護堤防的堅固起見，上面最好種一種不怕水浸沒葉茂密而固着性較強的樹木，照我觀察此地後的推想，似乎以「林投」最合這種要求。將它栽在堤上的兩邊作爲防風林是很適宜的，在堤的內面的沙土上，散播一種蔓性的草類種籽，使其蔓生後，砂土不致被風激起飛揚，然後再離海岸堤一百公尺的地帶，造防風林。用木麻黃固然很好，但是它有兩個缺點，第一風力很強的時候，容易折斷，其次容易招致蟲害，往往在近地面的主幹部，被蟲蛀了很多的洞，常常蔓延很廣，嚴重的時候全林毀棄。雖然它有生長的優點，這種危險是不可不防的，所以我的意思，以爲兩行木麻黃防風林之間，再栽上一行相思樹，這樣比較可互相彌補缺陷，然後再進一步在適當的距離，造起防風林來，我想一定很有成效。

黃：我代表岸內糖廠的農務課提出一點關於收購蔗苗問題的意見。從去年分糖法公佈後，蔗農懂得植蔗的厚利，都希望把甘蔗作原料而不願充作蔗苗，原因是原料以分糖法計算，並有二十分之一的食物配給，而蔗苗純以支數折算現金，在物價天天往上漲的情形下很不合算，因此要求糖廠方面每一萬枝蔗苗准他配購十斤砂糖，不知公司方面能够答應這個要求否？

袁：我再補充一點黃課長的意見，蔗農提出這個要求要求的主要目的，是希望用作蔗苗的甘蔗，享受與用作原料甘蔗同樣的待遇，即除了依照規定蔗苗價格應得的現金外，每一萬枝蔗苗照價可以另外配購十斤砂糖，這要求在蔗農方面想是合理的，問題在糖廠方面，要多配出一批廉價的砂糖。

劉：這個問題可以提出總公司農務會議討論決定，現在已經十一點鐘，今晚的座談會在活潑的空氣中，已有非常豐富的收穫。從各位的談話中，處處流露出工作同志對於農民生活的關切，這是很對的，我們糖業公司是國營的事業機構，我們事業的終極目的，是以國家的資本與力量，改善人民的生活。換句話說，當人民生活繁榮康樂的一天，也就是我們事業成功的時候。希望各位農務工作的負責人員，向着這個目標，努力邁進同時我亦代表糖業公司同人，謝諸虞司長及各位專家給我們寶貴的經驗與指示。

(完)

公告欄

臺灣糖業公司代電

發文兩西世糖業人考第四九二六號(不另)
中華民國三十六年十月三十一日(行文)

事 為抄發本公司員工退職金支給暫行辦法電希查照試
由 辦由

各單位鑒：查本公司擬定員工退職金支給暫行辦法業經呈奉董事會臺糖董字第
三七號代電准予試辦。相應抄發該項暫行辦法隨電送希查照試辦為荷總公司兩西世
人考印附發本公司員工退職金支給暫行辦法。

臺灣糖業公司員工退職金

支給暫行辦法

本公司董事會三十六年十月二十五日
臺糖董字第三十七號電准試行

- 第一條 本公司為求安定員工生活起見特參照國民政府公務員退休法並酌量本
公司實際情形訂定本辦法。
- 第二條 本公司員工退職金之支給依本辦法行之。
- 第三條 本辦法所稱員工以本公司組織規程內所規定各級職員(包括長警雇員)
及常雇日給工人為限特約或特聘人員及臨時工人不適用之。
- 第四條 本公司員工任職在三年以上因公司業務關係而遭散者得聲請給與一次退職
金。
- 第五條 本公司員工有左列情形之一者得聲請退職給與年退職金及一次退職金。
 - 一、任職十五年以上年齡已滿六十歲者
 - 二、任職卅年以上者。前項第一款之年齡於工警及其他職務有特殊性質者得由本公司總經理酌予減低但
職員不得少於五十五歲工人不得少於五十歲
- 第六條 本公司員工任職三年以上十五年未滿年齡已滿六十歲者得聲明退職給予一
次退職金。

第七條 本公司員工有左列情形之一者應命令退職。

- 一、年齡已滿六十五歲者
 - 二、心神喪失或身體殘廢不勝職務者
- 前項第一款之年齡於工警及其他職務有特殊性質者得由本公司總經理酌予減低但
職員不得少於五十五歲工人不得少於五十歲。
- 員工已達前項第一款年齡如尚堪任職得由本公司依事實之需要延長之但至多以五
年為限。

第八條 本公司員工依第七條第一款或第二款經命令退職在職十五年以上者給與年
退職金及一次退職金在職三年以上十五年未滿者給與一次退職金。

本公司員工依第七條第二款經命令退職而其心神喪失或身體殘廢不勝職務係因公
傷病所致者給與年退職金及一次退職金。

前項員工如任職不滿十五年者其領受年退職金以滿十五年論。

第九條 前條所稱因公傷病者有左列情事之一者而言。

- 一、因執行職務所生危險而致傷病
 - 二、因公差遇險以致傷病
 - 三、在工作時間遇意外危險以致傷病
 - 四、遇非常時期在任所遭意外危險以致傷病
- 同條所稱心神喪失指瘋癲白痴神經受傷及神經失常不能治療者所稱身體殘廢指有
左列情事之一者而言之
- 一、双目失明，双耳失聰或語音能者
 - 二、毀敗一肢或一肢以上機能不能工作者
- 第十條 年退職金之數額按該員工退職時之月薪連同應得津貼依左列百分比率按月
支給之。

任職年數	聲請退職者		命令退職者	
	職員	工人	職員	工人
滿十五年	四五%	三五%	五十%	四十%
滿十六年	四六%	三六%	五一%	四一%
滿十七年	四七%	三七%	五二%	四二%
滿十八年	四八%	三八%	五三%	四三%
滿十九年	四九%	三九%	五四%	四四%
滿二十年	五〇%	四〇%	五五%	四五%
滿廿一年	五一%	四一%	五六%	四六%
滿廿二年	五二%	四二%	五七%	四七%
滿廿三年	五三%	四三%	五八%	四八%
滿廿四年	五四%	四四%	五九%	四九%
滿廿五年	五五%	四五%	六十%	五十%
滿廿六年	五六%	四六%	六一%	五一%
滿廿七年	五七%	四七%	六二%	五二%
滿廿八年	五八%	四八%	六三%	五三%
滿廿九年	五九%	四九%	六四%	五四%
滿三十年	六〇%	五〇%	六五%	五五%

第十一條 本辦法所稱任職年資之計算以自本公司成立到職之年月日起繼續服務計算之其在監理及接收期內到職者得併計算之。

第十二條 員工有左列情形之一者其退職年資應以二個月作一個月計算之。

- 一、當雇日給工人昇進職員之工人工作時期
- 二、臨時工昇進常雇工人之臨時工作時期

第十三條 一次退職金按員工退職時該月薪津總額依左列規定給與之。

- 一、合於第四條規定者職員給與三個月薪津工人給與兩個月薪津
- 二、合於第三條規定者職員給與四個月薪津工人給與三個月薪津
- 三、合於第六條規定者任職滿三年之職員給與四個月薪津工人給與三個月薪津
- 增一年加給壹個月薪津
- 四、合於第八條規定者任職滿三年之職員給與六個月薪津工人給與四個月薪津
- 增一年加給一個半月薪津

五、合於第八條末項因公傷病退職者職員給與八個月薪津工人給與六個月薪津

增一年加給一個半月薪津

第十四條 物價高漲時期退職員工除依第十三條給與退職金外其年退職金按現任本公司員工待遇之增加額比例增給之。

第十五條 年退職金之給與自退職之次月起至權利喪失或停止之日止。

第十六條 請領退職金之權利自退職之次月起經過五年不行使時予以取消。

第十七條 有左列情形之一者喪失其領受退職金之權利。

- 一、死亡
- 二、褫奪公權終身者
- 三、背叛中華民國經通緝有案者
- 四、喪失中華民國國籍者
- 五、被撤職或開除者

第十八條 有左列情形之一者停止其領受年退職金之權利。

- 一、褫奪公權尚未復權者
- 二、領受年退職金後再任有俸薪之公職者
- 三、破壞公司名譽或對公司有不利行為者

第十九條 請領退職金之權利不得扣押讓與或供擔保。

第二十條 退職人員本人其配偶及其直系血親在任所者於回籍時得視其路程之遠近由公司給與旅費。

第二十一條 本辦法自呈奉董事會核准之日施行。

修正臺灣糖業公司邀約來臺人員

申請核定辦法 中華民國三十六年十一月一日核准施行

- 一、凡本公司各單位擬向內地邀約人員來臺服務者，均依本辦法辦理。
- 二、各單位邀約人員事先填具「申請核定表」一式三份，必須黏貼相片（表式附後）報請總公司核定後，始准邀約。
- 三、邀約人員之職薪，均依到職檢驗證件後再選核定。如有事前必須核定者，須將

被邀人員資歷證件，連同申請核定表一併送核。

四、邀約人員於來臺後，應先向總公司辦理報到手續，如直接前往邀約單位到職者，須在半個月內填具調查表，同時辦理核薪手續，但薪給在一百陸拾元以下者，仍由主管分公司核定報備。

五、邀約人員之工作地點，到職後應在核定部份服務，如臨時需要移轉時，在辦理該員核薪手續中，應將移轉原因同時說明。

六、邀約人員經核定後，中途因故未能應邀來臺者，應即通知總公司予以註銷。如已預支旅費者，其已支旅費，應由介紹人負責歸還。
 七、邀約人員如經上海來臺者，其由滬來臺手續得由本公司上海辦事處代辦。
 八、邀約人員往滬照「邀約來臺人員旅費支給辦法」報支來臺旅費。
 九、本辦法如有未盡事宜得隨時修正之。
 十、本辦法經總經理核定後施行。

備次	記載	人事	申請核定表	核定	總經理	理板	分公司經理	主管核發	邀約單位	介紹人	職務			學歷		籍貫		通曉	照片	
											職	任	務	學	歷	年	齡			籍
										(後專)	現任	現任	現任							
										與被介紹人之關係										

國內地邀約工作人員申請核定表
 中華民國 年 月 日
 字 號

註：本表須同時填寫三份，經核定後一份存總公司，一份寄滬處一份歸還但無須由滬處代辦來臺手續者即可少填一份。

資源委員會訓令

資36秘字第1551八號
中華民國三十六年十月十五日發

令臺灣糖業有限公司

案奉

行政院三十六年十月八日(卅六)六經字第(800)號訓令內開：「在本院對於不合法之募捐送經令飭禁止在案。邇來各公私機關團體或為游說學校或因救濟災荒或求業務發展或謀團體福利仍有印製捐冊向公務員散發募捐情事姑勿論假借名義易滋流弊值茲經濟奇艱之際公務人員待遇菲薄每月收入既極有限何堪額外捐輸亟應重申前令嚴行禁止再各公務機關除法令別有規定者外一概不得以公款認捐除分令外合行令仰知照並轉飭所屬一體知照」等因奉此除分行外合行令仰知照並飭屬一體知照。此令

委員長 翁文灝

臺灣糖業公司代電

兩成徵收糖人考字第五〇二四號
中華民國卅六年十月五日

事一為奉令轉知臺灣機械造船公司管理員彭坤成盜賣材料
由一料應予永不錄用希查照辦理

各單位鑒：奉資源委員會(36)業字第一五九三二號訓令略開：「據臺灣機械造船公司呈報管理員彭坤成盜賣材料，應予永不錄用仰知照」等因，附抄彭坤成年籍表，奉此，相應電希查照辦理為荷。總公司()人考印附彭坤成年籍表。

職稱	姓名	籍貫	年	齡	備
管理員	彭坤成	臺灣省新竹縣	民國一三	〇	〇
			二	四	歲
			河	〇	番地
			永	久	通訊處

臺灣糖業有限公司董事會快郵代電

臺糖董字第(36)號
中華民國三十六年十月十八日

臺灣糖業公司覽兩西佳糖字第(36)號代電悉呈案東糖廠改隸第四區分公司管轄，節准予備案特復知照案。臺灣糖業公司董事會(巧)印

臺灣省政府財政廳代電

參陸西通計甲字第八六一八六號
中華民國卅六年十月廿四日 (行文)

事一為配售戶口糖加工糖完稅照不能換發出口分運照希
由二遵照辦理

各縣市稅捐稽征處：查本省糖業公司配售之戶口糖加工糖，純係供應省內消費，不得運輪出口，業經本廳以參陸未得財甲字第四八〇一一號代電(見省府公報秋字四七期)飭知在案。近核各處所呈送之分運照報核聯，間有對戶口糖申請出口，亦予填發分運照，實與規定未合。除分電外，合行電希遵照，飭屬嚴格遵照規定辦理為要。臺灣省政府財政廳卅六西(通)財甲印

臺灣省政府建設廳代電

參陸西覽建甲字第七四三七九號
中華民國卅六年十月廿九日 (行文)

事一為復甘蔗榨汁為冷飲類之加工案應予禁止希遵照
由二

高雄市政府：兩西江高市建工字第〇六〇八號代電悉。查以甘蔗榨汁使用為冷飲品類之加工一節，核與現仍沿用之臺灣糖業令第二條第七條，及同令施行細則第八條之規定，均有抵觸，應予禁止，希遵照並轉飭知照。建設廳兩西(覽)建一印

本公司派充人員一覽表 三十六年十月二十四日至十一月三日

姓名	職別
馬 誠	本公司技師在第二區分公司農務處服務
陳 克	本公司技師在第二區分公司中糖廠會計課課長
朱 健	本公司技師在第二區分公司會計處處長(另案呈請)
梁 浩	本公司技師在甘肅研究所編譯室服務
彭 士	本公司技師在甘肅研究所農藝研究室服務
葉 明	本公司技師在甘肅研究所農藝研究室服務
李 明	本公司技師在甘肅研究所農藝研究室服務

本公司離職人員一覽表 三十六年十月十四日至十一月三日

姓名	原服務單位	事由
張 亦	助理技師第一區分公司北港糖廠農務課	辭職
趙 叔	副管理師總公司財務處稽核部份	辭職

農務消息

民國 37/38 年期九月份各糖廠甘蔗種植面積統計表

民國 36 年 10 月 27 日

(單位 甲)

臺灣糖業公司

分 公 司	糖 廠	自 製 約 別	月 製 計 別	計 劃 面 積	已 種 面 積				共 計		已種面積 佔計劃面 積百分比				
					原 料 蔗 園		留 種 蔗 園		新 植 宿 根	計		新 植 宿 根	計		
					新 植	宿 根	新 植	宿 根							
大 林	虎 尾	自 製 約	月 製 計	485.00	62.57	15.99	78.56	49.85	3.50	49.85	112.42	15.99	123.41	86.91	
				296.11	27.62	323.73	94.28	3.50	97.78	390.39	31.12	421.51	31.12	421.51	
				3,682.42	110.57	3,792.99	160.79		160.79	3,843.21	110.57	3,953.78	110.57	3,953.78	81.91
				6,303.02	160.11	6,463.13	183.94		183.94	6,486.96	160.11	6,647.07	160.11	6,647.07	
				8,600.00	3,744.99	126.56	3,871.55	210.64	3,955.63	6,877.35	126.56	4,082.19	126.56	4,082.19	82.19
				651.00	6,599.13	187.73	6,786.86	278.22	6,877.35	191.23	191.23	7,068.58	191.23	7,068.58	
				52.01	415.34	52.01	93.01	3.50	95.01	147.02	3.50	147.02	3.50	147.02	82.82
				683.93	35.48	719.41	36.29		36.29	220.22	35.48	755.70	35.48	755.70	85.92
				2,920.34	180.71	3,101.05	77.24		77.24	2,997.58	180.71	3,178.29	180.71	3,178.29	
				735.94	35.48	771.42	131.30		131.30	867.24	35.48	902.72	35.48	902.72	85.46
4,350.00	3,335.63	3,516.39	201.04		201.04	3,536.72	180.71	3,717.43	180.71	3,717.43					
龍 巖	自 製 約	月 製 計	760.00	115.90	12.75	128.65	67.01		67.01	182.91	12.75	195.66	44.00		
			217.33	24.42	241.75	92.67		92.67	310.00	24.42	334.42	24.42	334.42		
			1,747.93	158.04	1,905.97	48.65	1.11	49.76	1,796.58	1.11	1,955.73	1.11	1,955.73	67.07	
			3,535.44	245.35	3,780.79	66.81	2.04	68.85	3,602.25	2.04	3,849.64	2.04	3,849.64		
			5,740.00	1,863.83	2,034.62	115.66	1.11	116.77	1,979.49	1.11	2,151.39	1.11	2,151.39	64.37	
			6,500.00	3,752.77	4,022.54	159.43	2.04	161.52	3,912.25	2.04	4,184.06	2.04	4,184.06		
			480.00	274	8.05	113.20		113.20	365.00	5.31	8.05	8.05	8.05	93.11	
			251.80	81.92	333.72	63.30		63.30	701.40	81.92	446.92	81.92	446.92		
			641.10	21.23	662.33	160.03		160.03	1,877.57	3.87	1,923.76	3.87	1,923.76	76.34	
			1,717.54	40.82	1,758.36	63.30		63.30	707.14	5.37	737.55	5.37	737.55		
3,000.00	643.84	670.38	273.23		273.23	2,242.59	3.87	2,370.68	3.87	2,370.68	79.02				
	1,969.34	2,092.08					5.37								
	122.74	2,092.08					5.37								

斗	六	竹	山	中	潭	子	島	日	彰	化
自	自	自	自	自	自	自	自	自	自	自
作	作	作	作	作	作	作	作	作	作	作
約	約	約	約	約	約	約	約	約	約	約
計	計	計	計	計	計	計	計	計	計	計
月	月	月	月	月	月	月	月	月	月	月
票	票	票	票	票	票	票	票	票	票	票
計	計	計	計	計	計	計	計	計	計	計
計	計	計	計	計	計	計	計	計	計	計
2,326.00	2,296.03	2,000.00	1,200.00	2,000.00	2,780.00	2,400.00	2,000.00	1,300.00	2,296.03	2,326.00
43.94	502.55	217.93	1,033.01	261.87	1,335.56	800.00	502.55	43.94	2,000.52	2,105.37
4.29	37.57	4.50	8.70	8.99	46.27	10.28	12.99	4.50	81.07	81.07
48.43	540.12	222.43	1,041.71	270.86	1,581.83	315.97	465.67	222.43	2,054.09	2,163.94
6.04	165.34	75.83	158.21	81.87	323.35	9.40	10.90	75.83	324.03	324.03
0.80	4.20	4.11	4.11	4.91	8.31	13.10	13.10	4.11	324.03	324.03
6.84	169.54	79.94	162.32	86.78	331.86	22.50	24.00	79.94	324.03	324.03
49.98	667.89	293.76	1,191.22	343.74	1,859.11	315.09	463.58	293.76	2,307.05	2,406.90
5.29	41.77	8.61	12.81	13.90	54.58	23.38	26.07	8.61	81.07	81.07
55.27	709.66	302.37	1,204.03	357.64	1,913.69	378.47	489.67	302.37	2,388.12	2,487.97
88.71	100.34	100.34	100.34	95.68	95.68	63.59	63.59	100.34	108.36	108.36

第二區分公司

18

商栗		自製	計	10.00	5.00	5.00		5.00	5.00	50.00
自製		計	1,490.00	615.28	615.28	12.00		615.28	891.09	59.80
自製		計	1,500.00	879.09	879.09	12.00		896.09	620.28	59.81
自製		計	350.00	884.09	884.09	12.00		896.09	620.28	59.81
自製		計	204.80	55.00	55.00	14.90	14.90	69.90	254.80	72.80
自製		計	574.00	204.80	204.80	50.00	50.00	254.80	637.00	48.28
自製		計	616.90	624.00	624.00	20.10	20.10	594.10	637.00	48.28
自製		計	627.00	666.90	666.90	35.00	35.00	664.00	687.00	48.28
自製		計	821.70	871.70	871.70	70.10	70.10	801.80	714.00	53.12
自製		計	1,773.00	198.89	198.89	13.00	13.00	201.85	941.80	53.12
自製		計	592.00	473.77	473.77	79.80	79.80	505.93	553.57	93.51
自製		計	976.16	1,026.09	1,026.09	144.00	149.00	1,120.16	1,175.09	114.87
自製		計	1,170.00	1,167.93	1,167.93	171.00	176.00	1,284.06	1,343.93	114.87
自製		計	1,762.00	1,224.98	1,224.98	157.00	162.00	1,322.01	1,386.98	107.69
自製		計	4,958.00	1,641.70	1,641.70	250.80	255.80	1,789.99	1,897.50	107.69
自製		計	33,423.00	741.79	741.79	307.74	308.54	964.40	1,050.33	80.21
自製		計	12,882.87	3,112.18	3,112.18	838.68	872.88	3,693.44	3,985.06	80.21
自製		計	23,022.91	13,449.98	13,449.98	915.97	943.16	13,798.84	14,393.14	75.65
自製		計	13,539.53	23,933.21	23,933.21	1,321.78	1,351.40	24,344.69	25,284.61	75.65
自製		計	25,857.67	14,191.77	14,191.77	1,223.71	1,251.70	14,763.24	15,443.47	76.24
自製		計	33,391.00	27,015.39	27,015.39	2,180.46	2,224.28	28,038.13	29,269.67	76.24
屏東		自製	2,150.00	255.00	255.00	116.00	116.00	371.00	371.00	88.09
自製		計	1,627.00	1,627.00	1,627.00	267.00	267.00	1,894.00	1,894.00	88.09
自製		計	6,050.00	1,616.00	1,616.00	16.00	16.00	1,632.00	1,632.00	40.02
自製		計	2,327.00	2,371.00	2,371.00	50.00	50.00	2,377.00	2,421.00	40.02
自製		計	8,200.00	1,871.00	1,908.00	132.00	132.00	2,003.00	2,040.00	52.62
自製		計	3,594.00	3,594.00	3,998.00	317.00	317.00	4,271.00	4,315.00	52.62
自製		計	1,500.00	106.00	103.00	55.00	55.00	161.00	161.00	77.80
自製		計	903.00	903.00	903.00	264.00	264.00	1,167.00	1,167.00	77.80
自製		計	667.00	967.00	967.00	45.00	45.00	712.00	712.00	30.50
自製		計	962.00	962.00	962.00	48.00	48.00	1,010.00	1,010.00	30.50
自製		計	773.00	773.00	773.00	101.00	100.00	873.00	873.00	30.50
自製		計	1,865.00	1,865.00	1,865.00	312.00	312.00	2,177.00	2,177.00	62.20
總計		計	3,500.00	1,865.00	1,865.00	312.00	312.00	2,177.00	2,177.00	62.20

車路地	自製	月累	計數	800.00	28.00	4.00	32.00	17.00	5.00	17.00	45.00	4.00	49.00	90.50
車路地	製約	計數	3,000.00	793.00	30.00	570.00	149.00	154.00	689.00	35.00	724.00	894.00	724.00	90.50
		計數	1,253.00	821.00	4.00	1,213.00	101.00	101.00	1,385.00	4.00	1,385.00	1,385.00	1,385.00	46.17
		計數	3,800.00	1,793.00	30.00	825.00	118.00	286.00	939.00	35.00	2,109.00	2,109.00	2,109.00	55.50
		計數	820.00	84.00	10.00	94.00	41.00	42.00	125.00	1.00	126.00	125.00	136.00	96.59
樓裡	製約	計數	2,700.00	748.00	78.00	826.00	219.00	219.00	967.00	78.00	1,045.00	2,216.00	1,045.00	82.07
		計數	3,520.00	1,919.00	78.00	1,997.00	219.00	219.00	2,138.00	78.00	2,216.00	2,216.00	2,216.00	85.45
		計數	700.00	832.00	88.00	920.00	260.00	261.00	1,092.00	107.00	3,008.00	3,008.00	3,008.00	61.57
		計數	2,300.00	2,557.00	106.00	2,663.00	344.00	345.00	2,901.00	107.00	3,008.00	3,008.00	3,008.00	47.61
三樂店	製約	計數	3,000.00	856.00	25.00	1,065.00	30.00	30.00	886.00	25.00	1,067.00	1,067.00	1,067.00	50.87
		計數	900.00	934.00	27.00	959.00	108.00	108.00	1,499.00	27.00	1,526.00	1,526.00	1,526.00	78.67
		計數	1,900.00	1,363.00	52.00	273.00	656.00	52.00	221.00	656.00	52.00	273.00	708.00	44.05
		計數	2,800.00	656.00	52.00	708.00	321.00	321.00	800.00	37.00	837.00	837.00	837.00	55.19
旗尾	製約	計數	2,800.00	800.00	7.00	378.00	10.00	10.00	19.00	10.00	122.00	27.00	122.00	110.00
		計數	100.00	221.00	7.00	837.00	32.00	32.00	210.00	159.00	1,063.00	1,063.00	1,063.00	96.64
		計數	80.00	542.00	59.00	601.00	26.00	26.00	46.00	210.00	210.00	46.00	210.00	116.67
		計數	180.00	1,456.00	89.00	1,545.00	145.00	145.00	159.00	159.00	1,063.00	1,063.00	1,063.00	96.64
恒春	製約	計數	100.00	9.00	9.00	112.00	12.00	10.00	122.00	19.00	122.00	27.00	122.00	110.00
		計數	80.00	11.00	11.00	66.00	16.00	16.00	27.00	27.00	88.00	88.00	88.00	110.00
		計數	180.00	20.00	20.00	20.00	26.00	26.00	46.00	210.00	210.00	46.00	210.00	116.67
		計數	1,100.00	178.00	178.00	14.00	145.00	145.00	159.00	159.00	1,063.00	1,063.00	1,063.00	96.64
東港	製約	計數	1,300.00	297.00	4.00	700.00	4.00	4.00	301.00	4.00	301.00	704.00	704.00	54.15
		計數	2,400.00	311.00	4.00	1,542.00	149.00	149.00	460.00	4.00	460.00	460.00	460.00	73.63
		計數	311.00	700.00	4.00	700.00	4.00	4.00	704.00	4.00	704.00	704.00	704.00	54.15
		計數	1,542.00	311.00	4.00	1,542.00	149.00	149.00	460.00	4.00	460.00	460.00	460.00	73.63

第一分公司

總 節	自 作	月 累	計 計	156.00	5.02	10.31	9.91	0.31	10.22	14.93	5.60	20.53	70.63	
		月 累	計 計	1,734.00	861.88	876.74	57.69	0.31	57.69	919.57	95.10	15.09	110.19	85.89
		月 累	計 計	1,890.00	866.90	887.05	67.08	0.31	67.91	914.50	914.50	16.85	148.64	934.43
	自 作	月 累	計 計	0	3.40	3.40	10.16	0.31	121.96	14.06	14.06	14.06	14.06	84.63
		月 累	計 計	251.00	81.21	96.22	72.81	0.31	10.66	154.02	154.02	15.01	169.03	62.34
		月 累	計 計	2,621.00	1,246.47	1,246.47	85.74	0.31	85.74	1,332.21	1,332.21	15.01	1,332.21	86.90
	自 作	月 累	計 計	2,872.00	1,249.82	1,249.87	96.40	0.31	96.40	1,346.27	1,346.27	15.01	1,346.27	85.19
		月 累	計 計	478.00	2,240.33	2,255.34	191.34	0.31	191.34	2,431.67	2,431.67	15.01	2,446.68	85.58
		月 累	計 計	2,732.00	25.74	140.50	87.39	0.31	87.39	113.13	113.13	15.01	230.74	80.53
	後 壁 林	自 作	月 累	計 計	1,750.00	302.00	307.00	46.00	1.00	46.00	348.00	5.00	353.00	45.71
			月 累	計 計	3,000.00	677.00	684.00	116.00	1.00	116.00	793.00	7.00	800.00	45.71
	埔 里 社	自 作	月 累	計 計	363.00	14.00	17.00	51.00	1.00	51.00	64.00	3.00	67.00	92.29
			月 累	計 計	737.00	277.00	284.00	130.00	1.00	130.00	147.00	7.00	154.00	92.29
	計	自 作	月 累	計 計	21,817.00	5,666.00	5,796.00	492.00	7.00	492.00	6,158.00	130.00	6,288.00	86.64
月 累			計 計	31,500.00	6,743.00	6,984.00	1,064.00	7.00	1,064.00	7,807.00	243.00	8,050.00	86.64	
自 作		月 累	計 計	17,042.00	10,212.00	10,400.00	751.00	7.00	751.00	10,963.00	188.00	11,151.00	51.11	
		月 累	計 計	9,683.00	6,380.00	6,993.00	1,386.00	2.00	1,386.00	1,393.00	170.00	1,563.00	86.64	
		月 累	計 計	1,100.00	1,077.00	1,188.00	572.00	2.00	574.00	1,649.00	113.00	1,762.00	84.55	
		月 累	計 計	737.00	443.00	465.00	15.00	1.00	15.00	84.00	6.00	90.00	84.55	
		月 累	計 計	363.00	277.00	284.00	51.00	1.00	51.00	64.00	3.00	67.00	92.29	

第三區分公司

地區	類別	計數	本月		上月		去年同期		合計			
			實收	應收	實收	應收	實收	應收				
南靖	自製	1,177.00	271.25	162.86	434.11	10.00	10.00	10.00	281.25	162.86	444.11	87.08
	契約	3,086.00	793.90	70.00	863.95	155.05	155.05	155.05	948.95	70.00	1,019.00	90.49
	計	4,263.00	1,065.15	232.91	1,298.06	165.05	243.59	165.05	1,298.20	232.91	1,463.11	89.55
蘇頭	自製	1,177.00	7.72	116.62	124.34	45.33	327.28	45.33	53.05	116.62	169.67	72.73
	契約	4,342.00	731.96	15.65	747.61	67.95	107.82	67.95	799.91	15.65	815.56	86.04
	計	5,519.00	739.68	132.27	871.95	113.28	435.10	113.28	852.96	132.27	985.23	82.42
南投	自製	78.00	0.31	0.32	0.63	17.61	45.99	17.61	17.92	0.32	18.24	95.39
	契約	2,337.00	62.99	15.05	78.04	206.00	206.00	206.00	268.99	15.05	284.04	46.16
	計	2,415.00	63.30	15.37	78.67	223.61	251.99	223.61	286.91	15.37	302.28	47.75
臺東	自製	25.00	3.85	16.10	3.85	16.10	16.10	16.10	3.85	16.10	3.85	64.40
	契約	1,554.00	750.97	80.88	831.85	80.88	80.88	80.88	750.97	80.88	831.85	119.12
	計	1,579.00	754.82	91.54	1,851.19	91.54	91.54	91.54	754.82	91.54	835.70	118.29
澎湖	自製	895.00	205.51	37.59	243.10	95.52	283.36	95.52	301.03	37.59	338.62	104.64
	契約	4,377.00	3,934.56	160.07	4,094.63	170.43	170.43	170.43	4,104.99	160.07	4,265.06	101.54
	計	5,272.00	4,140.07	197.66	4,906.97	265.95	453.79	265.95	4,406.02	197.66	4,603.68	102.07

計	自 作 計	月 累 計	計 計	4,237.00	522.80	2,054.64	437.44	575.16	960.24	276.42	939.23	3.16	279.58	799.22	440.60	1,239.82	84.31
計	自 作 計	月 累 計	計 計	22,763.00	8,512.41	18,018.84	451.98	535.82	8,964.39	1,217.35	1,389.94	3.16	1,217.35	9,729.76	535.82	10,181.74	87.62
計	自 作 計	月 累 計	計 計	27,000.00	9,035.21	20,073.48	889.42	1,110.98	9,924.60	1,493.77	2,332.17	3.16	1,496.93	22,402.65	892.58	11,421.56	87.10
新 營	自 作 計	月 累 計	計 計	300.00	0.89	154.29	32.10	-33.10	32.98	1.71	41.71	29.41	1.71	196.00	32.10	34.69	76.37
新 營	自 作 計	月 累 計	計 計	4,700.00	1,185.06	3,371.05	63.17	212.62	1,248.23	276.14	324.55	30.41	305.55	1,461.20	92.58	1,553.78	83.80
新 營	自 作 計	月 累 計	計 計	5,000.00	1,185.94	3,525.34	95.27	245.72	1,281.21	277.85	366.26	30.41	307.21	1,463.79	124.68	1,588.47	83.35
岸 內	自 作 計	月 累 計	計 計	400.00	56.95	145.54	202.49	80.00	136.95	145.54	282.49	70.62	402.68	2,729.10	496.41	2,963.54	82.32
岸 內	自 作 計	月 累 計	計 計	3,600.00	2,729.10	402.68	142.23	92.21	2,871.33	56.00	92.21	2,963.54	81.15	2,821.31	2,963.54	3,246.03	81.15
州	自 作 計	月 累 計	計 計	400.00	272.05	36.80	308.85	62.50	334.55	36.80	371.35	92.84	2,158.35	2,220.78	2,375.06	2,437.49	43.53
州	自 作 計	月 累 計	計 計	5,600.00	2,158.35	108.51	2,266.86	108.20	2,266.86	108.20	108.20	2,375.06	43.53	2,266.86	2,375.06	2,437.49	43.53
花 蓮 港	自 作 計	月 累 計	計 計	1,200.00	302.53	2.21	304.74	24.09	326.62	2.21	328.83	27.40	698.35	1,086.85	1,121.40	1,338.90	53.56
計	自 作 計	月 累 計	計 計	2,500.00	698.35	34.55	732.90	182.80	881.15	34.55	915.70	53.56	1,000.88	1,389.38	1,426.14	1,667.73	45.07
計	自 作 計	月 累 計	計 計	3,700.00	1,000.88	36.76	1,037.64	206.89	1,207.77	36.76	1,244.53	45.07	1,389.38	1,630.97	1,667.73	1,667.73	45.07

計	玉井		前大埔		計		單位甲		單位乙		總計		
	自製	約計	自製	約計	自製	約計	自製	約計	自製	約計			
77.00	4.67	56.59	4.67	56.59	1.20	1.99	1.20	1.99	5.96	24.36	676.07	4,424.89	81.05
1,823.00	339.04	1,108.59	359.04	1,108.59	162.23	246.90	162.23	246.90	56.60	60.03	1,259.82	17,247.87	81.05
1,903.00	363.71	1,165.18	363.71	1,165.18	163.43	266.82	163.43	266.82	62.56	84.39	2,207.06	68,609.83	71.09
15.00	1.11	14.11	1.11	14.11					60.03	60.03	2,207.06	68,609.83	71.09
281.00	132.37	180.57	147.37	193.57	27.00	228.22	27.00	228.22	60.03	60.03	2,207.06	68,609.83	71.09
300.00	133.48	194.68	150.71	211.91	29.41	30.41	29.41	30.41	60.03	60.03	2,207.06	68,609.83	71.09
2,392.00	309.19	856.52	341.73	1,076.40	27.00	228.22	27.00	228.22	60.03	60.03	2,207.06	68,609.83	71.09
18,508.03	4,935.85	10,696.94	5,194.81	11,209.85	812.37	1,217.58	812.37	1,217.58	60.03	60.03	2,207.06	68,609.83	71.09
20,900.00	5,245.04	11,533.46	5,540.54	12,286.25	29.41	30.41	29.41	30.41	60.03	60.03	2,207.06	68,609.83	71.09
21,280.00	2,565.65	12,575.92	670.11	1,233.46	1,183.16	3,412.13	1,183.16	3,412.13	60.03	60.03	2,207.06	68,609.83	71.09
96,511.03	31,997.13	61,930.69	33,435.18	64,097.72	3,410.69	4,452.08	3,410.69	4,452.08	60.03	60.03	2,207.06	68,609.83	71.09
117,791.03	34,562.78	74,526.61	2,078.16	3,382.49	4,593.85	7,864.21	4,593.85	7,864.21	60.03	60.03	2,207.06	68,609.83	71.09
20,641.60	2,488.68	12,198.64	650.01	1,198.40	1,147.60	3,309.76	1,147.60	3,309.76	60.03	60.03	2,207.06	68,609.83	71.09
93,615.67	31,037.21	60,092.17	1,365.81	2,082.62	3,308.37	4,318.52	3,308.37	4,318.52	60.03	60.03	2,207.06	68,609.83	71.09
114,257.27	33,525.89	72,290.81	2,015.82	3,231.02	4,456.03	7,628.28	4,456.03	7,628.28	60.03	60.03	2,207.06	68,609.83	71.09

積務消息

溪州廠農場交互參觀

本廠各農場所植三七一三八年期甘蔗，以農務工作人員慘淡經營之結果，現各場蔗苗，發芽至為整齊，生長亦極良好，蔗苗欣欣向榮，為歷年來所未有，據悉附近農民，莫不引為驚奇，大加讚賞。

本廠農務課為使各農務工作人員，互相切磋，增進技術智識，並互相競爭向上起見，特於十月十二至十四三日舉辦各農場互相參觀事宜，各參觀人員，對工作檢討，極為具體，且能互相作徹底之批評，情緒至為熱烈，收穫頗大，相信今後工作效率，定能更臻完善之境。

本公司總經理聞悉後，特於十月十八日，偕同農務處袁處長等來廠，親赴各農場視察，結果甚稱滿意云。

月眉廠種蔗突破記錄

本廠三七一三八年期種蔗預定面積為新植一、五九六·六三甲及宿根一六五·三七甲，共計面積一、七六二·〇甲，自經本廠對於蔗作力事推廣，並因本廠辦理蔗苗貸款及分配肥料，向未逾期，獲得一般蔗農絕對信賴，故於三七一三八年期種蔗均能遵照本廠指導方法，按期實行種植及施肥培土等，尤其對於採苗後之密根甘蔗，本廠預定面積一六五·三七甲中，均知宿根蔗作不如新植，紛紛將採苗地自行起耕，另行擇地種植新苗者為數甚鉅。截至十月十日止，各種蔗作新植面積超過預定三〇一·二五甲共達一、八九七·七八甲之數，而宿根蔗作雖因起耕新植者加多，仍達到一〇三·〇八甲，故三七一三八年期新植及宿根蔗作面積共計為二、〇〇〇·八六甲，竟超過預定面積二三八·八六甲。又查本廠種蔗面積在日寇侵佔時代，其最高記錄為民國二七—三三八年，其面積亦僅有一、八五三·九四甲，而本廠此次三七一三八年期蔗作面積實已突破本廠有史以來最高之記錄而增多一四六·九二甲，其優越成績自屬難能可貴。聞最近來廠參觀種蔗之農民，尚絡繹不絕，已由本廠派員且待來年再行種植云。

工務消息

潭子廠非正式試車

本廠在戰時受炸，最為慘重。自去年五月，由於廠長升峯接收後，各部份即分別派員負責整理，已告成續。嗣因臺中廠務浩繁，實難兼顧，請准公司另行派員專責，至本年七月，始奉准移交林廠長和甲，接續辦理。數月以來費煞苦心，領導各員工加緊修復，以期開工，業志成城，終于克復一切困難，竟就預定計劃提前完成，趕於十月十五日舉行非正式試運轉。前一日先行鍋爐爐火禮，由林廠長黃副廠長率領各課主管到場行簡單儀式。此為本廠高峯受炸後之煙囪，三年來首次燃放濃煙之一日，映入雲霄的晴空，各員工莫不表現極愉快與興奮的精神。至十五日上午九時，由工務課課長親到各課邀請各同仁，前往參觀全部機械運轉，先由抓卸機開始，機聲轟轟，左右進退，靈活自如，至五重壓機機，即由林廠長親行將機板動，龐大鉅輪隨運轉，機聲如雷，震盪人心，參觀者不下百餘人，歡聲雷動，難以筆述，全廠員工，均表現飽滿笑容。工務課員工，尤其興奮，每人均戴藍布制帽，帽沿綴以潭子糖廠四字，精神奕奕，各站崗位工作，結果試驗程序，頗為順利。當日因新建廠屋尚未落成，趕於試車，所以並未邀請來賓參觀，一俟正式開工之時併行典禮，再為招待。

美顧問團視察屏東廠

總公司美顧問團六人，由副總經理大瑞，製糖組組長陳其斌，機械組組長關炳昭等陪同蒞臨二分公司，于一月卅日上午七時赴屏東廠分組調查。由麥代廠長慰勉招待，逐部詳細察看，並作指導。承周總工程師見告，依團長前次來廠時日視炸後之廠場，極形破壞，非長時間之修理，不能完成，今復舊工程，如此迅速，且煥然一新，至感欣佩，非領導得人，員工努力不克臻此云。

運務消息

臺灣鐵道標準會分組舉行會議

臺灣鐵道標準會成立雖不久，然各項重要工作，皆在極力推進中。除前曾召開第一次機務分組會議，擬定製圖尺寸標準及圖類編號表等外，並於十月十七日，在虎尾第一區分公司待賓館，同時召集工務機務兩分組會議，到各區分公司組員等十四人，首由機務會部兼主席鍾秀作大略之報告後，即分頭舉行研究提案。各出席人員皆提供意見，互相參證討論，直至當日六時許，才告一段落。此次之通過決議案中，重要者，工務方面計有：(一)擬定臺灣鐵道橋樑設計標準，(二)臺灣圖表第一及「車站標準設計圖」等。機務方面者，有擬定五噸載重車輛用之車軸輪箱車輪彈簧及聯軸器之標準型等案多起。聞本屆標準會，將於本月廿三日在第三區分公司舉行，所有已擬定各案，屆時皆得加以慎重審核決議云云。

南投廠兩次搶修廠線

九月一日颶風襲境，臺中區因處於山地風勢並不覺激烈，亦無狂雨，惟因東部風大雨驟至，別處之高山積雨，傾瀉至臺中區，名聞炭寮二水各處，炭寮一處為最烈，除數處田面農作物為水刮洗淨蕪無存外，而本廠兩投二水線被衝毀者有三處，計 K6+353 K7+000 一段路基全部衝毀，橋樑倒塌三孔。K3+333 K3+500 一段路基衝毀二百公尺，K0+333 橋柱衝倒傾斜，乃急派工搶修，當月廿四日修復通車。不及兩週，本月六日晚颶風又臨，重蹈前轍，濁水溪堤防又決，洪水直至，歷數日始退，本線又被衝毀三十餘公尺，且運糖期間迫屆，而多糞肥料又從南北基隆高雄同重要，年久失修，本夏大雨，臺中區因堤防不同，又因山林多被砍伐，以致山崩堤決，田屋被沒，公私財產之損失，僅臺中一區，據縣府調查數以十萬萬計。聞省府方面籌有修堤的款十餘萬萬元，連本年底徹底修復，誠屬可喜之事，不然明年或有風水之災害，則不堪設想，豈僅本廠路線已耶。

潭子廠鐵道近況

本廠鐵道課自葉謀長履新以後，以帶來歷年富有之經驗，指導所屬員工均依照規定程序負責辦理，漸上軌道，並限制使用車輛，集中修換枕木，節省人力物力起見，備有鐵道汽車乘用申請書，及貨物託運單，分發各課備用，各課員工如因公必須使用時或有廠用品，或非廠用品欲託運時，均須事前經主管核准蓋章填送，始可接受辦理，不得隨便使用，此係手續上之必要也。關於鐵道是交通之重點，猶如本廠之手足，若原料以充飢，可謂本廠之生命線，養路部份連月搶修，俾使軌道健全，減少車變發生；雖有幾處地方，如炭寮，岔口線之工事，新設大甲溪通絡橋樑及公館線橋樑之復舊工事等，是原料運輸必經之地，在光復前，因年久失修，被蟲蝕腐，或風災流失，幾乎不可使用，經數次奔馳交涉，獲得第一分公司核准修復，現在積極進行工事，擬於製糖期前完成，以應開工時使用，機關庫亦忙於修理因壞之車輛機件，本月間擬開行兩次，均屬順利無阻，成績斐然，實由于努力所得之效果，現時尚在再接再勵，加倍奮鬥以完成車大之使命，才不辜負國家之願望呢。

月眉廠大安車站工程落成

本廠鐵道營業幹線，以大安港為終點，地位重要，該地車站前於日人時代遭受水災，全部夷為平地，實有重建必要。當經奉准修建，計需工款六三五、〇〇〇元，業於上月初動工至本月一日全部完成，並於本月(五)日舉行落成典禮，並由局長闡述本廠營業線目的全篇使地方交通發展經濟而設，嗣又勸勉鐵道從業同仁勤守職責努力工作，達成任務云。

北港天橋將興建

嘉義至北港，林子兩糖廠鐵道本線前以天橋連絡，戰前被盟軍炸毀後，客貨運均感不便，各界均期待及早恢復常態。據北港糖廠鐵道課長稱：該天橋之建設業經鐵管會與商議，北港兩糖廠商妥，均願負擔該項費用該廠負擔費幣五百萬元，並決定在明年春着手興工，其餘屬於本廠自己附屬嘉義站辦事室七十餘萬，旅客月票雨篷四十餘萬之費用預算，亦經確定。關於北港橋之建設，決以二千七百萬架設，預定在明年雨期終後進行工程。

業	務
消	息

平抑臺省糖價 供應食糖三管齊下

本公司因鑒於臺灣食糖產地，而近月以來，因社會經濟上種種原因，糖價有不合理之上漲，影響民生及正當商人頗巨，爰本會府平抑物價之意旨，訂定糖售食糖辦法，計分「撥濟糖」、「戶口糖」、「加工糖」三項，後二項係繼續舉辦，前一項則為最近實施，茲分述於下：

◎撥濟糖◎

本公司為平抑臺灣糖價實施起見，特與臺灣省物資調節委員會商定撥濟食糖壹萬六千公噸，業於十月十六日訂立合約，其重要條款為：

- (一) 本公司撥濟該會中砂糖壹萬陸千公噸，係分四期交付。第一期本年十月廿日以前，計四千公噸。第二期十一月十日以前，計四千公噸。第三期十二月十日以前，計四千公噸。第四期卅七年一月十日以前，計四千公噸。其交貨地點以在本公司新竹、臺中、臺南、高雄各地廠內倉庫交貨為原則。
- (二) 本公司撥濟該會食糖，暫以中砂糖為準，中砂糖貨時改換他種砂糖價格暫定每公斤壹幣壹百九十元，全部貨款，彙幣參拾億四千萬，該會亦分四期交付。
- (三) 該會配發辦法由該會呈經省府核定後，通知本

◎戶口糖◎

公司。但其配售價格，酌加手續費，以不超過售價百分之八為準。

(四) 本公司於第二期交貨時，如因存底關係，或糖價有較鉅變動時，得由雙方另行洽商數量及價格。

本公司為配合省政府安定民生平抑物價政策起見，配發臺灣省戶口糖。六月份份配發早經竣事，八月九月亦已與臺灣省合作金庫訂立合約繼續辦理。該項食糖共計三千公噸。合約重要條款如下：

- (一) 本項食糖定為式號砂白三千公噸，按每月每人平均配發二·五公兩（六·六六兩）計算，由本公司依舊額提供，不敷照補，剩餘收回。由本公司依舊額提供，不敷照補，剩餘收回。委託合作金庫配發。該庫應於配發完畢時開具清單，送交本公司。倘有剩餘數量，仍由該庫負責保管，俾於次期提供配糖總量內照數扣除。
- (二) 本項食糖價格每公斤定為壹幣壹百零五元，總計參百萬公斤合得彙幣參億零五百萬元。
- (三) 本項食糖交付方法，由金庫開具食糖配給地區清單，交與本公司依據該單，分別開出附近糖廠之提貨證，交與該庫，到指定地點憑證提貨

，限二十天內提清。提貨時由本公司在倉庫過磅交，依照提貨證明之包額出貨，每包淨重九拾公斤，並為補貼因運搬及貯存等項損耗，每包增配食糖半公斤，不另取值。此後即歸該庫負責保管，此後如有損耗發生，由該庫自行負責。

(四) 麻袋每隻除皮一·五公斤，麻袋由本公司收回，並先取保證金每隻六百元。於攤回麻袋後如數無息發還。麻袋退回時祇憑隻數驗收，不再過秤。

(五) 每包淨重九〇公斤，加配損耗半公斤，再加麻袋皮重一·五公斤，合共毛重九二公斤。每一提貨證之提貨總重量平均每包在九二公斤以上者，依照九〇公斤淨重出貨。超出斤量不另計值。如平均在九二公斤以下者，不足之額由倉庫即時補足。遇有漏傷袋時，由雙方人員於現場核驗漏傷包額，雙方各據出五包，將砂糖傾出拍清，以空袋合秤，以每隻平均重量作為所有漏傷袋除皮之標準，各除去原皮一·五公斤後，其缺損糖量，亦由倉庫即時補足。前項補糖由該庫自備空袋盛取，免與麻袋保證金有所抵觸。凡砂糖一經提出糖廠或倉庫者，不論何種缺損，本公司不再補發。

(六) 配售價格每公斤定為壹幣壹百拾五元，由該庫委託配發處所遵省政府之規定辦法，照原價確切計口配發，並呈請省政府令飭各縣市政府負責監督各配發處所，不得浮報戶口，或另立名目提高價格，或假借戶口補配售名義，收取其他捐款，以及克扣斤兩，或變雜品質情事。如

經查出，或告發屬實者，報請省政府嚴辦。

(七) 該庫經辦本項食糖配售事項，除規定配售價額每公升壹幣壹百拾五元內酌出壹幣拾元作為運輸及配售處所利潤外，不再收取任何手續等費。該庫取得之拾元，最低應撥與經辦配售處所。每公升四元作為手續費，使其能維持正常開支，不致因無利潤而敷衍塞責。如配給處所不能先期墊付糖款者，該庫得向其依照電匯貼息利率徵收墊付糖款之利息金。

該庫須嚴飭各配售處所確切遵照各市場鎮區公所八月份編造之戶口簿人數統計表填報人口數證明書，不得浮報戶口人數並於配售時間應將每口配得食糖斤兩及應繳付糖價，用大字標語貼於明顯處所，使民衆週知，不致發生誤會情事。

◎加工糖◎

本公司爲使全省正當加工業獲得平價原料糖起

見，曾於六月份起配售加工業用糖，現特再提供食糖一萬六千六百六十六包計一千五百公噸，委託臺灣省商會聯合會配售全省加工業作為本年度七月份加工業用糖。業已簽訂合約，其要項如後：

(一) 本公司委託商會承辦全省加工業用糖配售事宜，以八縣九市爲配售單位，由該會負責召集各縣市之商會組織砂糖分配審核委員會，根據各地屬之砂糖加工業同業公會所調查之實際需要數字，核定一公允合理之分配表，送經本公司會同省建設廳審核認可後，交由該會登報公告，以昭信實。

(二) 本期加工糖由本公司提供二號砂白一萬六千六百六十六包(一千五百公噸)，按照核定之分配表配售之，配售日期由本公司規定公佈之。

(三) 配售對象以砂糖加工業各同業公會之會員並須領有建設廳前工礦處或縣市政府登記證書以及依法登記之砂糖業生產合作社爲限，如未組織公會之重要砂糖加工業者應加入商會爲會員，始得配售。此項砂糖概爲各業會員自用，不得

轉賣或運出省外。

(四) 本期加工糖配價依照省政府指示，仍照六月份加工糖配價，高雄區每公升配價爲壹幣貳百元(包括貨物稅四拾元在內)，臺南區中臺北臺東等四區每公升配價爲壹幣壹百九拾元，(包括貨物稅三十八元在內)由該會公佈之。

(五) 爲證明抑平物價採取低價配售政策成效起見，應由該會負責督促所有享受加工配糖之加工業者，即將主要產品批發價格及比較前月抑減成數列表呈送建設廳核示後，登報公佈以昭信實。

(六) 十七單位中各公會會員如有違反第三條之規定者，本公司得取消其申請配售之權利。

(七) 該會暨各商會公會應得之辦公費，由各配售砂糖加工業者分擔，直接付給省商聯合會，但最高不得超過每公升壹幣壹元五角正。

業	務
消	息

臺灣糖業季刊 創刊號業已出版 第二期歡迎投稿

工作報告

112

材料處工作週報

(八月廿五日至三十日)

- 一 本週內計購入鋼珠軸承電話機零件(附採購材料清單)。
- 二 本週內裝中興輪運電材料八十件(附運電材料清單)。
- 三 美購電桿條三運案，本公司請領輸入許可證，尚差十一萬四千一百一十磅，茲合備管會補領。

四 准大會上海辦事處通知，輸入工業原料「化學品」「金屬品」等，由該類分配處將輸入額半數交由上海市工業協會核配，本會各單位需要進口之該項器材，應先列單送該會登記審核等語，當經將本公司需要進口之該類器材，列單函送該會。

五 奉大會通知，本會各單位向物資供應局採購物資，應由材料事務所統辦，本公司向該局購得馬達九具，已函請材料所代提運案。

六 准鋼鐵事業委員會上海營運處函告，本公司需用之竹節鋼，已電報上海鋼鐵廠訂製，兩個月內可交貨。

七 向中央電工廠訂購電話機 廿另四隻，其餘電話器材，該廠不能供應，正向市上採購。

八 向滿鐵機車廠訂購之機車，其中二輛已由津裝船來滬，因滬寧間船隻暫無，無法轉船，正設法起卸並華濟暫存候運。

九 總匯製幣 億元，交材料所進辦事處，轉代收購草幣八萬張。

十 准怡和機器公司通知，本公司訂購之鐵路器材，在十月底以前可將下列各項運到。

- a. motor inspection Cars 14 units
- b. Steel bars 1500 ft
- c. 30 lbs Rails 141 tons

- d. Injectors 123 pcs
- e. Boiler tubes about 70,000 ft
- f. Dog Spikes & bolts for rails

採購材料清單

SELLER	DATE	DESCRIPTION OF ARTICLES	QUANTITY
Chinese S.K.F. Co. Ltd	Aug. 25	Ball bearing 軸承	362 個
The Central Elec. Manuf. Co.	28	Magneto Type 電話機 Telephones	194 架
Wah Yih & Co.	28	Gasket packing 墊料	26,738 個
Kiu Chong & Co.	29	Buttons 鈕	3 個
Dah Jing & Co.	30	Khaki Suit U. S. A. Made 卡其布	119 7/8 碼
Zeng Tai Hardware & Sanitary Co.	30	Sanitary Equipment 衛生設備	7 套

運臺材料清單

DESCRIPTION OF ARTICLES	QUANTITY
Filter cloth 濾布	80 捆

(九月一日至六日)

本週內計購入電燈黃銅管等料(附採購材料清單)。
向協豐行訂購之黃銅管一噸，該行託詞本公司在該期內未能領得輸入許可證。

恐啓運後中途被扣，遭受損失，不自啓運，雖屢經交涉，仍無效果，現已依照合約第十條之規定，執行解決。

三 將破舊之「公噸輸入許可證」 GA-295 號航寄臺北應用。

四 函俄大旅行運將本公司訂購之東北亞洋行五噸交貨。

五 函洽打海關稅務司，關於本公司向華聯訂購統統二萬五千噸，其包裝均係草袋，並無印頭，照例章每袋須加印標誌，方可運出口證，茲因數量過鉅，如逐包加以翻印，所費頗大，擬請准予通融免印。

六 關於前向太古洋行訂購之草包十四萬只，運抵基隆後，因航政司關稅口證明，基隆碼頭不准提取，前經函催太古洋行速將轉口證補辦寄來在案，現由該公司函請關稅口證明，並請該公司努力，仍不准運得等情，當經函請總公司向基隆關稅口提，如需要繳納罰金請通知，俾向太古公司交涉還。

七 燕肥料由 Hitech 輪運到六公噸，已提存太古貨棧。

八 興大工業公司洽商訂購燕袋四十二萬只。

九 檢送本公司購得租用法案項下之鋼絲網布六十一箱規應清單，請技術室酌予分配。

十 向 Factory Sales 訂購之鋼絲網布，致有門箱裝 Alice Fortier 輪運抵上海。

採購材料清單

SELLER	DATE	DESCRIPTION OF ARTICLES	QUANTITY
Lee Sun & Co.	Sup. 1	Carbon steel "Osborn" 炭素鋼	619 1/2 磅
The Asia Motors Co. Ltd.	3	U.S. Tyres & tubes 1000 x 20 車胎	8 套
Wah Yih & Co.	3	B.S. Tyres & tubes 400 x 16	4 套
Nee Kee & Co	3	Angusite graphite asbestos sheets	1042 磅
The Shanghai Elec. Supply Co.	4	High grade taprod & braided wire 電線	79 磅
Hwa Cheng & Co.	4	High grade taprod & braided wire 電線	36 磅
Zung Kee & Co.	4	Roller bearing for jeep	42 個
Yung Mow Metal Hong	5	Roller bearing for jeep	4 個
The Asia Trading Co.	5	Front light for jeep	2 個
Nee Kee & Co.	5	Garlock packing 墊料	879-15/16 磅
Nee Kee & Co.	5	Brass tubes BWG No. 16 黃銅管	5000 磅

American typewriter Co. 5 Royal Portable typewriter 打字機 1 具
5 Remington portable typewriter 1 具

(九月八日至十三日)

本週內計購大鋼軌捲線帆布水管等料(附採購材料清單)。

一 本週內裝中興輪運案材料七百八十件(附運案材料清單)。

二 將美購破舊之「公噸輸入許可證」 GA-297 號航寄臺北應用。

三 委託中信局代購燕袋收到十七萬一千六百只之提單在案，截止目前為止，第二批五萬只之提單尚差八千四百只未收，已催該局速通知印方辦理，並請繼續代購。

四 擬向永安貿易公司訂購之 Garlock Packing，其輸入許可證申請書，又被該管會退回，現正呈行廈院核准，擬呈大會轉請核發。

五 電告瀋陽機車公司，尾款及所需運費計四萬元，已撥付滙保險所收存，並請將小機車一輛派代運。

六 准材料供應所函件，第四區分公司前在美第四次貸款內新購之配電機，其中部份零件，因該項貸款截止支用，不能列入購辦。

七 匯款收帳：萬元，請材料事務所速憑據收帳草席。

八 電催材料事務所臺北分所，速將本公司所購鋼絲網布運。

九 函催中紡公司速將本公司訂購燕袋布合約發訂。

十 洽中國銀行開辦訂購鋼絲網布信用證。

採購材料清單

SELLER	DATE	DESCRIPTION OF ARTICLES	QUANTITY
鋼鐵事業管理委員會	Sept. 8	Light rail 鋼軌	300 公噸
Wah Yih & Co.	8	Fish Plate 鐵板	9 磅
Wah Yih & Co.	8	Steel channel 軌鐵	15 磅
Wah Yih & Co.	8	"Osborn" carbon steel 炭素鋼	1084 磅
Nee Kee Hardware Co.	9	Corrugated bars 竹節鋼	1157 磅
Yang Mow Metal Hong	10	Canvas hose 帆布橡皮管	1234 公斤
Asia motors	11	Rubber suction hose 橡皮管	2781 呎
Asia motors	11	Good year tires and tubes 900 x 16 汽車胎	55 條
Asia motors	11	Good year tires and tubes 700 x 20	4 套

The Asia Trading Co. 11	Garlock packing No. 900 墊料	155 磅
The Central Educ. Supply Co. 11	Higgins' drawing ink 墨水	13 打
The American book Shop 11	Sugar manufacturing ref. books 書	
Wah Yih & Co. 13	Packings 墊料	1544 個
	Moulds for packing 墊料	26 套
Nee Kee Hardware Co. 13	Brass padlock 黃銅鎖	2500 個

運臺材料清單

DESCRIPTION OF ARTICLES	QUANTITY
Galvanized iron wire 鐵絲	8 圈
Angle iron 角鐵	18 個
Garlock packing 墊料	175-18 1/16 磅
Round iron 圓鐵	1 個
Asbestos rope 石棉繩	150 磅
Keystone batteries 電池	50 個
Steel belt lacing 皮帶扣	1735 盒
Fluorescent lamp 螢光燈	40 只
Potential & current transformer 變壓器	19 個
Electric meters 電表	9 個
Extra pale boiled paint oil 油	53 個
Ball bearing 軸承	600 個
Camera & parts 照相機	343 個
Filter cloth 濾布	1 箱
Khaki cloth & etc. 卡其布	97 捆
Bevel gearing 聯動機	1 包
	1 個

(九月十五日至二十日)

- 一 本週內購入電話器材變壓器油等料(附採購材料清單)。
- 二 本週內裝大上海輪運臺材料一千七百九十八件(附運臺材料清單)。
- 三 向經管會領取分能處請領美購黃銅板紫銅管等輸入許可證，並說明本公司需用情形及外匯來源，請速核發。
- 四 准大亞行函告，本公司請購鐵殼，以未能取得印度政府出口許可證，不能交貨，請求取消合約，經函該行要求賠償損失。

- 五 本年度各款需用潤滑油料，除由中國石油公司在華供應一部分外，餘各款需用額三分之二，滬上各油公司均以輸入限制有限，不能供應，需由本公司自行請准輸入許可證，經電大會轉請行政處核准。
- 六 將結匯六百萬美金支配情形函報總公司轉報大會。
- 七 與中紡公司正式簽訂訂購織羅布二七六〇〇碼。
- 八 已卸存在本行棧庫肥料，經洽交江蘇關西負責免印稅單出口。

採購材料清單

SELLER	DATE	DESCRIPTION OF ARTICLES	QUANTITY
The American Book Shop	Sept 17	Reader's digest	12 本
Central Tele-communication Manuf. Corp.	Sept. 18	Telephones & its accessories	電話機
Wah Yih Co.	18	Carbon steel square 炭素鋼	2511 1/2 磅
Central Electrical Manuf. Works	19	Portable telephone 電話機	12 座
Ohlson SKF Co. Ltd	19	Ball bearing 軸承	279 個
Li Ya Industrial Development Corp.	20	Transformer oil 變壓器油	5300 加侖

運臺材料清單

DESCRIPTION OF ARTICLES	QUANTITY
Dry red lead 鉛粉	1.9 噸
Manganese putty 油灰	600 磅
Fluorescent lamp parts 螢光燈零件	120 個
Asbestos rope packing 墊料	1781 磅
VIR cables 電纜	3300 碼
Electric lamp bulb 燈泡	22065 個
Knife switch 開刀開關	566 個
Ammeter & voltmeter 電流表及電壓表	26 個
Asphalt 地氈青	35313 公斤
Conveyer belt 運送皮帶	3 捆
Rubber belt 皮帶	9 捆
Corrugated millip steel bar 竹節鋼	12576 呎
Filter cloth 濾布	1295 個
	6 箱

北港散記

袁德韻



從嘉義乘小火車向西行，歷時五十分，便可到達北港鎮。下車後，穿過垂楊拂面的長堤，迎面一度長橋，橫臥脚下，這橋蜿蜒而長，屬於北港溪上，為北港與東石間之交通孔道。橋邊處，便進入市區，一條寬闊整潔的馬路，兩傍排列着軒敞的店戶，車輪輻輳，相當熱鬧。馬路北端，有一座富有東方建築色彩的宮殿，雕樑畫棟，富麗堂皇，此即名滿全島萬人瞻仰之媽祖廟天宮也。據說十分靈驗，香火鼎盛，每當舊曆三月二十三日誕辰，迎神演戲，十分熱鬧。北白基隆，南自高雄，東自花蓮，各地善男信女，不遠千里來此朝拜者，日逾萬人。

區署，消防隊，及初級中學等大廈，星羅棋佈於此一帶，成為文化、行政的中心區域。從噴水池向北走，有一座北港戲院，建築頗佳，放映名片，演唱戲曲，歌衫舞扇，點綴昇平，此為公眾娛樂之所，余每於華燈初亮，便踴躍座前，看鋼錘花臉，唱大江東去，一日辛勞，頓然消失。離此半里許，中山公園在焉。此即前之日本神社，今者屋宇變序，此神澤之神社，亦隨暴日之沒落，而消失改觀矣。園內桐花夾道，芳草斜陽，小橋一灑，涼亭半角，恬靜怡人，亦有可樂。從噴水池向西走，長松遮道，蒼翠欲滴，屋宇整列，鷄犬相聞，至此另有天地，從樹頂屋背看出二枝高聳入雲之烟囪，此即北港糖廠也。在臺灣提起北港糖廠，婦孺皆知，其何以享有此盛名，實因此糖廠歷史深長，產糖豐美。蓋北港交通方便，人力低廉，蔗田燦爛，原料充沛。北港糖廠得此地利人和之優勢，造成糖業鉅擘，故有臺灣糖業寶庫之稱。北港糖廠在興辦時期，採購鉅額甘蔗原料，使農產品暢旺，造成農村之繁榮，而增強其購買力。每日員工復有鉅額之消費，因此，北港區工商業，亦隨着北港糖廠走向繁榮之路。北港糖廠擁有多量之土地，分佈於區內各鄉鎮，佔全區土地面積四分之一。每年發放農貸，肥料，蔗苗等項，救活了無量數之農民。現正準備疏浚排水道及給水道，使水源暢通，以利灌溉計劃，重建防風林，以禦風災，使今後北港成爲一個最理想的農作地區。

從媽祖廟向西行，又出現一條康莊大道，有噴水池一座，碧水，泓，飛珠濺玉，而中山堂，北港

北港土地，皆爲三年輪作田，水稻區每年雖僅收穫一次，然糧食已足自給。而甘藷，落花生，綠

豆，眉豆等，產量亦頗豐當。照理應該家給戶足，儘够溫飽，然而，實際上並不如此，至今仍有許多農民食甘藷葉以充飢者，此實耐人尋味者也。

北港沿海一帶，土人以捕魚爲業，魚市好價，亦足生活。每天凌晨，漁人用鹽盛滿魚、蝦、蚧、鱒等鮮美海產，入市求售，價廉味美，實爲太太們安排饋饌之最好原料。

北港沿海一帶，多鹽分地，不能耕作。土人磨地晒鹽，其法先挖地成池，澆海水於池內，經日光曝曬，約五七天，水分起揚棄作用，池底剩餘白色之結晶粒，是爲鹽霜，其味鹹，經精製後，便成食鹽，可以出售矣。鹽池一甲，月獲萬餘金，亦足溫飽也。

小火車鐵路線，皆以北港爲中心。乘小火車向西北走，歷時六十五分，可以抵達虎尾鎮，臺灣糖業公司第一區分公司在焉。乘小火車向西南走。直趨海濱，歷時四十分，可達三條崙，此地有著名之海水浴場，每年秋夏之間，紅男綠女，到此弄潮取樂，遊人不絕。沙灘多貝殼，五彩斑斕，燦然奪目，遊人多拾取之，作紀念品。中古世紀，有一個時期定貝類爲貨幣，又稱貴重的物品曰寶貝，可見貝殼之名貴美觀，而爲人所愛悅也。



日記一章

糖 記 者

九月廿三日（星期六）晴

早晨，到公司裡去，我早知道今天要出勤了，目的地是臺南，因為今天在公司裡舉行第七次聯席會議的時間，我該出席擔任記錄。

一架嶄新的公共汽車，停在公司的門口，牠的任務是把我們帶到臺南去。

八時半，張經理到了會客室，處長和主任們都已經齊集在那裡，於是大家動身出發，一共十個人，張經理首先登車，其餘的人，陸續魚貫而上。

車經過屏東糖廠的門口，「嘎」！的一聲，驟然停了下來，衆以為是拋了錨，其實是廠警要檢查，雖則是張經理和處長主任們的車子，但廠警却認真之至，滿不在乎的，依然打開車門，查看一番，司機好像有點不耐煩，我猜；他心裡大概這樣在想，「是經理的車，該識相點！」但張經理却微微在笑，點了點頭說這是應該的。

車繼續開動，一瞬間回頭望去，只見屏東糖廠二樓高入雲霄的煙囪，被遺留在後面。

路是平坦的，車開足了馬力，風馳電掣的飛也似的前進，一忽兒已經到了鳳山，公司原約姚廠長在這邊車站附近等待，一齊到臺南去，誰知停了幾乎半個鐘頭，東尋西覓，連影子都沒有，只是忙了林處長和我，到車站裡，打電話往後院林廠詢問，電話接通了；又斷，斷了；又通。真的氣煞人，到後來沒有法子，只有繼續前進。

真是意外，姚廠長却在車的必經之路的一座橋樑的附近等，車停了下來，讓他們登上，他和他的太太公子，張秘書，和大誠一共五個人，車裡面頗熱鬧了起來。

車窗外的風景，像電影一樣，一幕一幕的搬過去，有遠山，有近樹，有的地方幽靜淳樸，有的地方，却熱鬧煩瑣……

臺南，這個地方我是陌生的，當我在臺北往屏東時，火車曾經過那裡但沒上去玩，這個地方，我是嚮往已久的了，聽說那邊有古蹟，有名勝，是一個富有歷史意義的古城。因乘利便，我該找機會逛一逛。

車進了城在一座高大的洋房門口停了下來，我看見門口的壁上掛着一塊木牌，寫着臺糖公司臺南通商處，這是我們的目的地，會議要在這裡舉行。

張經理恐怕提案太多，討論不完，爲了爭取時間，他示意立時開會。

車是十一時到達的，十一時半會議便開始了。會場的佈置，相當堂皇。到會的一共十七位，都是公司裡各部門的主管長官。

行禮如儀之後；張經理在主席位上，起立致詞，他說：分公司每次開會，都收到極大的效果，很可引爲欣慰。之後，他強調講：必須爭取時間，使

工廠能如期開工，最末，他報告了好幾點重要的事情和消息……

大家靜靜的傾聽，好幾位並且摘要記在紙上。他致詞後，林先生跑進會場，通知要開午餐了我望望壁上的掛鐘，已經是十二時二十分，這時，我才覺得有點餓，但還不會飢腸轆轆。

會議於是暫停下來，大家都登上三樓午餐。

飯後，主席宣佈二時復會。

時候還不到一時，林處長招呼一同到市內走走，我答應了，和他一同出來。

市街還不錯，比臺北樸實，若說臺北像華貴的婦人，那麼，臺南可說是小家碧玉，深閨少女。

我們兩個人，沒有目的地瞎跑了一陣，看看三時快到，連忙抄着小路趕回來。

二時正，會議繼續舉行。

提案共一三十幾件，內容真是包羅萬象，有請求從速借給材料的，有希望調整員工待遇的，有要蔴袋的，有要肥料的，有請公決員工考核條例的，有請求加強員工福利的……

每提到一案，便要熱烈的討論一陣，會場變成了英國的巴勒門，法國的凡爾賽，南京的國民大會堂。

張經理冷靜，沉着，而有把握，每至討論告一段落時，他便有條不紊提綱挈領的，歸納各方的意見，作一結論，於是每件案子，便逐條的，很順利的通過了，他是一個高明的主席。

其中間；林處長每在緊張的關頭，和緩折衷，政治部主任風度依然。

埔里陳廠長風頭最健，幾乎每案必言，言無不盡，且時時語帶幽默，博得哄堂大笑，杜主任却常引經據典，一本人事法規離不了手，活像法庭上的辯護律師

姚廠長說話痛切，有德國留學生那股實幹的勁。

梅副處長最不好受，因為他是管賬的，抓住了口袋，常常被大家請教，但當他慷慨陳詞之後，大家無話可說。

窗外吹來了陣陣的微風，空氣涼爽了不少。

六時了，議案討論到了最後一條，我如釋重負般的鬆了一口氣。

主席臨時動議，問下次開會，要決定在什麼地方？什麼時候？他說，這個地方，多漂亮，該利用利用，仍是依舊吧；大家都表示贊成。

林處長繼着說：時間定於十月十八日可以嗎？因爲照慣例，會議都是於每月的中旬的一個週末舉行，大家無異議的通過了。

會議於是宣告結束。

林先生通知衆人晚上上住鐵路飯店七號房，吃了晚飯之後，我又跟着林處長到市內溜躑去。

隨地的跑，隨意的談，不知不覺間，已是九時了，爲了明天還有其他的事情，只得掉轉了方向，回旅館去。

九時半就寢，太疲倦了，睡得甜甜的，不知東方之既白。

莫嫌老圃秋容淡 猶有黃花晚節香

一 劉異聲

臺灣光復，隱已兩年。寶島糖業，自經本公司接收後，慘淡經營，殫精竭慮，初基既奠，百廢俱興。現正循序擴張，設備光大，欣逢佳節，倍增熱烈，不有慶祝，何伸雅情。員工勵進會交誼組，有鑒及此，爰集同仁眷屬中之年過七旬，及同仁服務糖業之過二十五年者，舉行耆英大會。是日也，天高氣爽，橋綠澄黃，人瑞俱來，英華畢集。會場喬麗堂皇，儀式簡單隆重；香茗一盞，禮節祝嘏之單；粗點心盤，聊作慰勞之宴，熱情洋溢，國慶歡騰，誠五十年來未有之盛也！

竊聞有壽者者，有恆者立，享壽七旬，長者之期頤可卜；

勤職念五，同仁之表率堪嘉，敬老尊賢，古昔所向，崇功報德，今更宜然。丁茲舊土重光，新機待養，引長江之水，滌盡民族奇羞；探東海之珠，放出國家異彩，則今後之歲月，將更耀乎光輝。謹祝長居康境，永享遐齡，同歌此日之昇平，共為臺灣而努力，中華民國三十六年臺灣光復節劉異聲記于屏東。

二 劉 燕 庭

國慶過後，臺灣光復節又臨，論際半世紀的寶島羣胞，對此佳節，回顧以往，均熱烈慶祝。第二區分公司員工勵進會把握時機，特於是日舉行耆英大會，以示敬老尊賢之至意。

瀟陽早已飛雪，臺島猶披單衣，冬天的春天，老大嘉惠羣胞，頗屬得天獨厚，是日金風颯爽，二區分公司公共食堂老少咸集，九時未屆，禮堂早已滿佈人群，節約守時，頗堪表率。禮堂國旗飄揚，大門高貼「耆英大會」，兩柱分嵌「週歲七十期頤可卜，勤職廿五表率堪嘉」，臺前分陳紀念鏡框百餘，琳瑯滿目佈置簡單，麗而不華。鐘鳴九響，司儀員宣佈齊集，各處首長分次入席，常務委員張經理公楚臺北，由林處長振德代表主席致詞：略以「今日是臺灣光復紀念日，本分公司員工勵進會特在今日舉行耆英大會，實有重大意義。第一是表示我們敬老尊賢的誠意，諸位父老都是七十以上的高齡，是各同事的家長，年高德邵，經理暨公司同仁特向諸位致其崇敬之意。同時參加今日慶會倘有在本分公司服務廿五年以上至三四十年的同仁，諸君過去工作勤慎，卓著賢勞，故在今天盛會中經理和

各同仁並向諸君致其尊重之忱。本會所贈送諸位的紀念品雖屬輕微，但意義却很隆重。今天適是本省光復的紀念日，諸君在五十多年前，目睹本省淪陷遭受敵軍蹂躪，諸君精神痛苦，飽受無窮，現在國土重光，還我自由，重返祖國懷抱，想諸君精神特別愉快，所以今天請各位前來參加盛會，我們感覺特別快樂。末了我們敬祝諸位健康愉快，壽過期頤，同時對服務多年的同事，我們也敬祝諸位健康快樂，繼續努力，對本分公司對國家做更大的貢獻，並祝本分公司各位員工大家都像諸位耆英一樣福壽康寧，努力服務。」次由麥代廠長致辭，郭管理師純如致祝辭，語調輕鬆幽默，博得掌聲不絕。再次由七十高齡之鄭百福，服務三十餘年職員許丙丁，陳灯火，王先助等相繼致答辭，末由林處長親頒紀念品，茶敘攝影，盡歡散會。

此次七十歲以上親屬報名參加者計壹百零三名，其中女性佔八十一名，年齡最高八十八歲者三名，八十以外者十八名，均精神奕奕，多屬附搭腳踏車尾蒞會參加，殊屬難能可貴。職員服務廿五年以上報名參加者八十一名，內計服務卅九年者一員，卅八一年者二員，三十年以外者十一員，意志堅毅，努力不懈，堪為同仁表率，亦我糖業公司之光。

光復節耆英會記

4. 上岸檢查

旅美通訊

(第三號)

袁 炎 基

我們所搭的海燕輪於九月卅日下午十時已駛入舊金山港內，停泊在 Golden Gate Bridge 與 Oakland Bay Bridge 之間，聽候美國移民局派員檢查後，始能靠岸登陸。檢查分兩部進行，一為衛生檢查，這是很簡單，只要有康健證明及注射種痘紙便可通過。二為移民詢問，這是麻煩了，除美國公民外，其餘搭客先由船公司編寫若干組然後由移民官按組個別詢問，詢問的大要為「來美做什麼事情」到「何處去」「停留多久」有時還問及家裡的事情，被詢問者除繳護照有一切證件外，須注意詢問的中心簡要作答，切勿拖泥帶水，假如順利的話三五分鐘便完了，那時移民官在簽證上蓋上印章，便可上陸無阻。假如不順利，那就會送到移民拘留所去，等候移民局把所要知道的情形調查清楚然後放出來，有時甚至送回中國去。不過來美的中國學生或政府人員上陸多是順利的。

上陸後第二部為海關檢查，只要不走私漏稅，檢查是很快完了，手續是這樣：先在船上填好申報單寫明行李件數用途交給船上帳房，取了回條，上陸時將回條交給海關人員並引導檢查員到行李堆存處查驗，如有漏稅的事情，處罰是很重的。

上了陸取行李便可到個人要到的地方去。倘若新來美國而行李又多的話，上陸後可先找到住的地方，然後回頭去請驗行李。

這次海燕輪上全部搭客約九百餘人，除了小部份美國公民外大多數是中國人，尤其是廣東的華僑最多，衛生檢查大約花了一小時，移民檢查竟在一二小時以上，其煩易於此可見。

關於分組大約是依照搭客的性質和上船的地點編列的，搭船的等級似乎沒有大關係。

十月二日

食糖的生理

近閱一關於營養之論文，述糖之生理——糖對於身體之益處及害處甚詳，爰為摘錄要點，俾吾人對此重要生產品之性質，有較清楚之認識。

糖為「醣類」之一種，醣類係由碳、氫、氧三元素所合成，又分單醣（如葡萄糖）雙醣（如食糖）多醣（如澱粉）三類。糖即屬於雙醣類。

人類誕生後首次嘗到的為「乳糖」，漸長而改嘗甜菜糖、蔗糖、麥芽糖、葡萄糖、果糖。糖為人體活動力之源，同時又為保持體溫所必需，所以最活動的幼穉最喜吃糖，勞動者也愛吃糖，因能迅速恢復肌肉的疲勞。爬高山的人攜帶水糖，據說用以禦寒。吸鴉片的人喜歡吃糖，而飲酒的人與之相反。因酒精和糖分一樣，也是體內燃燒的原料，而且吸的比糖分快，飲酒者既有酒精的燃燒原料，生理上自無須再攝取糖分，故嗜酒者不愛吃糖。

糖為現代文化生活所不可少之一種嗜好品，有人甚至謂食糖多寡與文明程度成正比例。但就營養衛生的觀點言，吃糖最好有適宜的限度，兒童每天五克，大人每天十六克。

有人說，多吃糖會發生齲齒及影響骨節，這話固然不錯，但近來却發現了預防的方法。如加糖三〇%去飼鼠，鼠就會衰弱，但食料中如同時加入一%的酵母，則其害可免，如酵母增加到三%，即能完全發育，而且並無絲毫異狀。如食料中以五〇%的糖飼鼠，則酵母加至五%，亦可完全成長，因為酵母中有維他命B，體內祇要有充足的維他命B，便能完全將糖燃燒，變成二氧化碳，由肺臟呼出，而糖對於人體也就能有益無害了。我們吃糖過多的時候，常喜歡吃些鹹菜或泡菜，也是因為其中含有維他命B和鹼性鹽類，可以中和糖的過性的緣故。

津 津 隨 筆

(九)

耐 煩

這樣，我們倒可以替本公司來做一個廣告，又白又甜的糖，是誰都喜歡吃的，誰也不肯少吃。可是吃糖的同時，莫忘了吃些酵母，使糖對於身體更加有益。糖和酵母，是本公司的兩大產品，可以說是相得益彰！

對 偶

抗戰末期，勝利在望，愉快情緒，充滿每一個人心頭，尤以陪都重慶，情緒更形熱烈，久客於此者。多憧憬還鄉的好夢。政府也預備遷都南京，此時報上有兩則妙聯徵對，其意完全一樣，惟措辭不同。其一曰：「四川成都，重慶新中國」。其二曰：「南京重慶成都」。妙語雙關，雖有應酬，似鮮佳構。最與無俚，滿酒往事，忽憶此聯，偶成二對，錄出以供同好。

其一：四川成都，重慶新中國。

其二：太平關島，威克島東洋。

太平洋，關島，威克島俱為此次打倒「東洋人」之重要據點。關島，威克島俱在太平洋之內，與成都重慶之同隸四川省者相當。麥克阿瑟倡「跳島戰術」，故欲致「太平」，實攸關於「島嶼」，意義似尚不惡。

其三：中正復興建國。

南京重慶成都。

北港新營埔里。

南京重慶成都。

北港，新營，埔里，俱本公司糖廠名，惜末兩字不甚慎耳。



秋夜有感

蜉蝣處世一朝暮，中夜不堪拾首望，買醉歸來，南國春長驚亂飛，更聞踏影醉歸去，

有憶

似幻似真暗自疑，酒醒夢斷市聲絕，自烏來溫泉歸途經新店小憩于錦園，雲氣浮山雨滿簾，疎疎落落深秋樹，地是重遊病淡漠，不填久絕杯中物，

感舊

少年裘馬走天涯，醉袖翩翩舞舞袂，買空綺閣千金笑，往事回頭恍隔世，

新店礁溪途中

鷺瀾深山滿口秋，人間無限傷心事，

屏東秋曉

冷氣侵帷帳，宿露隱山秋，可憐淪落客！

高雄港晚眺

浮雲灑落日，海色暗千重。

周東序

東序浮生爲底勞？秋庭寂寂月輪高！

前入

綠樽半倚酒如揮，明月驚霜滿夾衣。

前入

年前正是締交時，低月侵牀合有詩。

憑欄遠眺意茫然

兩兩三三釣釣船，花非舊識却纏綿，一曲撥情又破碑。

前入

詩酒淋漓每自誇，歡情撩亂逐香車，看遍高城十里花，燈前顧影淚橫斜。

前入

鳥啼花落水空流，終古同歸土一邱。

王兆崑

曙雲開野色，去來陌上牛。

前入

烽火痕猶在，

風霜氣自濃。塔燈搖去浪，峽石阻行蹤。無限滄桑感，鷺聞暮寺鐘。

海棠

占斷色和香，風塵今滄洞，春日絕句

識得東風面

陌上花無數，珠汗滲衣和淚揮，風來倦枕眠初定，

倦枕

甲申除日得家演來書卻寄

前入

朋友千里寄魚筒，往事岩期留泡影，(來書言某女士有懷投筆)金粉繁華入眼空，擲天豪氣尚如虹。

臺灣光復紀念

金風淨掃鬼魔踪，悲喜交榮今日會！振興工業培邦本，努力莫忘模範島，

感懷

習勞日運庭前甃，伏櫺壯心空自許，

秋夜

清涼雨後椰梢月，小立庭階聽蟋蟀，

臺居有感

回首當年抗戰軍興，浴血疆場，勝利後奉令轉業，派來臺省工作，離群索居，頗添感慨，題此誌慨。

前入

傳粉施朱兩不勻，半生曲解春蘭事，

前入

丹心爭奈紫羅中；地北天南西復東。

故園逢故友

小園仍舊吐新花，眼春光偏爛漫，鵲歌唱徹英雄淚，未了懷談春已老，

中秋

白雲含涼沾兩袖，金闌醉罷風初靜，天上團圓千載似，雁行拆散分南北，

恭祝蔣主席六秩晉一壽辰

銅鑿甲子再逢陽，抗戰八年推勁敵，人同綠竹蒼松秀，謀國老成多廟算，

登山有感

金風吹我欲山行，于野香楓紅灼灼！

山中

劍鎗烟雲罩，涂中香樵客，

浪淘沙

卅六年七月于車路城糖廠舊神社散步時有所感

踏莎行(秋思)

轉瞬芳光，秋風偏早，回頭憶起青春好，花香一落不重開，愁看白雲階前草。閉戶閉居，行人無到，蕭然與味誰知道，朝昏落葉舞窗前，夜深明月來相照。

志明

故友相逢兩鬢華，學杯難影轉春華，鵲歌頻敲客子家，出門分袂又天涯。

前入

旅窓也效過中秋，皓魄當空雲已收，人間壯志一時休，應盡拾頭悔遠遊。

前入

玉柱擎天國運昌，嶺超六秩慶無疆，壽比青天白日長，宵衣旰食話遼陽。

前入

白日長空瀑沫聲，遊塗未罷夕陽斜。

前入

涼聲繞耳旁，眼際蓬茅坊。

志明

椰月正朦朧。信步芳叢。神前社闌情黃昏。可惜當年尋勝地。滿目淒零。好景去匆匆。怕聽征鴻。劍南南北又兵戎。故園不堪回首處。離魂慙慙。

志明

轉瞬芳光，秋風偏早，回頭憶起青春好，花香一落不重開，愁看白雲階前草。閉戶閉居，行人無到，蕭然與味誰知道，朝昏落葉舞窗前，夜深明月來相照。



講壇

怎樣做子弟學校教師

王鶴清講
潘一平記

十月廿四日在虎尾臺糖第一小學教師談話會上講

今天兄弟有機會到這

裡來向諸位領教，很是榮幸。各位教師對小學教育，均有豐富的經驗。本來兄弟沒有什麼可以貢獻給各位，不過兄弟一向從事教育工作，從小學中學到大學，親身親身經過。賣瓜人總覺得自己的瓜甜，世界上任何事業中，以教育最為重要，也最為有趣。此種生活，在精神上極其愉快，兄弟三十一年來，從事教育，不能說有所貢獻，但是當年的許多學生，今日都已服務社會，各有工作，也有任大學教授，校長，工程師及其他部門的主管人員的，彼此相見之下，精神上有莫大的慰藉。現在的小學生，經過十年，二十年後，諸位也可見其成為中學生，大學生，乃至在社會上工作，在精神上也一定感到極大的安慰。

兄弟現在就個人的經驗，對於辦學方面，貢獻幾點小意見，以供諸位參考：

(一)：「育」重於「教」。換言之，即「保育」重於「教學」，「健康」重於「學業」。我國兒童之健康，遠不如東西洋各國。我特別強調「育」字，旨在喚起諸位對於兒童健康的注意，希望同人對小朋友之體育

，特別注意，清潔衛生工作，亦應特別着重。

(二)：「愛」重於「訓」。換言之，即「親愛」重於「責罰」。從事教育者，應該親愛兒童，不要責罰兒童。教師們有一種共通的心理，喜歡聰明的兒童，厭惡頑皮和愚笨的兒童。對學生不免有所偏愛，諸位或許也有同感。但我們須注意，將來最可造就之學生，或許即是今日最頑皮的學生，如世界大發明家愛迪生，當時同學都叫他傻瓜，先生亦言其不堪造就。結果成為大發明家。至於愚笨兒童，只要勤加培植，也可各展所長。所以教師之對兒童，應該無條件的親愛，對身心有缺陷者，亦應一視同仁，究其原因，循循善誘。不要一不如意，責罰橫加。使兒童沒有上進的機會。

(三)：「群」重於「獨」。換言之，即「團體」重於「個人」。目前國民教育中最感缺如者，即為「群育」。同人對學生之自治活動，早晚會等，均有詳細辦法，此亦群育之一端。希望各位切實實行，以期養成學生優良之團體生活習慣。

(四)：「行」重於「知」。換言之，即「動手」重於「動口」。在學校生活中，先生學生，應共同合作，空話不必多說，大道理以力行為重。惟有行動來印證知識，從行動中獲得知識，才是真知識。譬如此間土地廣闊，同人等可開闢一園地，種植蔬菜，飼養鷄窩，自給自足，實施生活教育，也是「行」的一法。

(五)：「實」重於「虛」。換言之，「素質」重於「數量」。各班學生，如人數過多，則教師招呼不便。目前既成事實，今後應加調整，以期提高程度。學生學業不修者予以留級，不應因臺灣無留級習慣而勉強使其升級。我們必須重質不重量，擇苗助長，反而無功。

以上五點，是兄弟所願貢獻於諸位同人者。至於個人修養方面，我認為必須「己立立人，己達達人」。老師即夫子，夫子之道，曾子有云：「夫子之道，忠恕而已」。推己及人，然後能立，人人有此道，即能「樂業樂群」，團結相處。校長應開誠佈公，事事公開，同人應「同舟共濟」，「樂育英才」。目前同人生活艱難，兄弟願竭力為各位謀幸福，待遇方面，省級調整，公司調整，諸位同時亦可調整。其他福利，亦應如此。總之，各位的休戚便是兄弟的休戚，和衷共濟，養不容辭。最後祝各位老師健康。

讀書心得

資本

英 洲

資本是什麼呢？廣義的說就是再用於生命的財富。即中間生產物的總稱。與土地，勞動同稱為生產要素之一的資本，並不是貨幣而是財富（財富資本）。貨幣只是狹義的資本而已（貨幣資本）。財富資本為並未消費之生產物。如果所生產的財富皆被消費時，那就沒有資本發生。

當然我們不敢斷定有資本的積蓄就必定有經濟的發展，可是我們却敢說經濟的發展是必要資本的積蓄的。我們知道積蓄下來的生產物，必定使用於再生產

，而不是用於消費。消費財與生產財依照其使用目的而劃分並非為其所具有之性質。例如機械設備，原料，燃料等皆為生產財中最典型的財物，故為資本的主要形態。反之直接用於衣食住的財富，通常稱之為消費財者，如特別用於維持勞動所需要的範圍內時，也可以算做生產財，例如食物，宿舍等的供給可以放在資本之內。

資本之種類很多。私有財產制度之社會經濟下資本表現於個人資本之形態，個人資本從事生產之活動則可變為社會資本。可是如果此種資本最先為營利資本而活動，其結果雖然可以成為生產資本，可是其方向易偏向個人營利而違反整個經濟要求的特殊方向，與國防目的，國家建設能否一致則不能保證。尤其戰爭期間中，營利目的與國防目的特別不能調和。此乃為若干國家於戰時原則上不能不採用統制經濟的原因。

若是當國民經濟完成時，資本雖然在形式上為個人者，可是其生產目標必需符合整個國民經濟與國家要求相一致，此時適當的營利乃隨生產而附帶產生。也就是說生產並非以營利為目的，而是由需要之生產產生適當之利益。在貨幣經濟中交換以貨幣為媒介，故我們也就不能不承認資本的積蓄，是以貨幣形態表現，可是我們前節已說過貨幣資本，僅為狹義之資本。貨幣本身所產生之利息，並非由貨幣產生而是資本生產的結果。如果貨幣沒有附帶生產而只生利息時，此利息所得乃為分配狀態之內部變更，不能謂有所得產生。同時當通貨膨脹時，貨幣雖可有所得，唯此時必然有貨幣價值之低落與物價的高漲隨之發生。總之貨幣可成為資本，但資本則並非由貨幣所能代表。

習	作
選	登

大家安定來建設

蕭壩糖廠 陳棋楠

今天本廠勵進會進修組主辦國語演講比賽會，我竟然也能參加這一個盛會，來向各位講幾句不修標準的國語，是感到非常興奮非常愉快的。

我今天要講的題目是「大家安定來建設」

我們臺灣在淪陷期間，受到日本帝國主義五十年來的殘酷的壓迫和虐待，實在是一件苦不勝言的事情。我們臺灣同胞有今天這樣幸福的日子，也是我們中華民族，在蔣主席領導之下，發揮民族精神，犧牲奮鬥，經過八年抗戰，用血汗換來勝利，我們臺灣同胞才能回到祖國的版圖。我們臺灣同胞才能回到祖國的懷抱，重新做真正的中華民國的國民。這是一件無限光榮愉快的事情。

勝利後，最重要的事情是建設。我們要把戰爭時期所受一切的破壞重新建設起來，成爲一個很好的社會，很好的國家。

如果我們要造成一個很好的社會，一定要從安定中着手。因爲只有安定，才能造成堅固的力量。如語言起落人心，浮動社會，絕對是不會安定的。所以我們希望每個人都能有國家民族的觀念，有自覺自明的判斷力，更能够徹底辨別是非，不受一切的煽動，社會自然會安定下來。

比如說：兩三個月以前外面謠傳說日本人要來臺灣，像這樣無稽之談，一般頭腦簡單的人，竟然也信以為真。於是人心搖動，社會秩序趨於紊亂。這不單影響到我們本身的生活，就是國家的建設也要受到極大的阻礙。最後我希望大家都能够把心安定下來，協助政府建設我們新的臺灣。

臺灣復歸祖國的感想

蕭壩糖廠 蔡勝

臺灣光復已滿兩年了，我們臺灣同胞本來是黃帝的子孫，這次復歸祖國，這是我們數十年來所夙望的，如今已經天從人願，我們應該感謝 蔣主席領導堅持抗戰得到最後的勝利。

查考我們籍貫是福建，小弟十八年前曾到過內地一次，由廈門漳、泉、福州到上海，由上海到蘇杭而到南京，遊覽時間有一個月。初到漳州的時候想起我們祖先原來在漳州，現在不知道在那裡，恰巧旅社的主人亦是小弟同姓，所以他對小弟特別親切接待，談論及祖國事情，我們雖是離開祖國多時，但是習慣風俗，還是一樣。到了國內遊覽，懷念着祖國的感情就愈濃厚。但是受異族統治五十多年，在日本人強迫教育之下，我們對祖國文化已多隔閡，而日文字大半已經變成日化，現在我們要建設新臺灣，對祖國文化文字就要周密的來一次再教育，這是目前最迫切的問題。

臺灣重要性，與內地絕對不可分離，這不僅在國防上如此，譬如在經濟上來說，臺灣所出產的糖，米，鹽等重要的食糧，爲內地所缺乏，一經內銷，則內地缺乏物資亦可能解決。而臺灣所需要之物如棉織品及肥料等，亦可由內地運來，使臺灣貿易關係上與其他各省密切，相通互爲調劑，成爲很好的經濟連鎖，而達到祖國與臺灣日臻繁榮。所以臺灣與內地各方面，都有密切關係，祖國不可沒有臺灣，臺灣亦不能離開祖國。這次臺灣光復，復歸祖國，實是天賜其便。我們更努力奮鬥，爲臺灣爲祖國，協力造成將來富強富庶的國家，人人得到富裕的生活，是所至望。

九 佛蘭克

林做徒

弟的時

佛蘭克林生於公元一七

〇六年，死於一七九〇年，活了八十四歲。他是個科學家，電氣是他發明的；他是個政治家，參加過美國的獨立運動。這裏我們不說這些，祇說他做徒弟時的故事。

他八歲進小學，十歲便因家計困難停了學，跟着父親學做蠟燭和肥皂。父親常常帶他到街上去參觀木匠、銅匠及其他匠人的工作。這對佛蘭克林影響很大：後來家裏東西破了，他自己會修理；家裏需要簡單的用具，他自己也會製造。

佛蘭克林喜歡看書，所以後來父親叫他去學印刷。佛蘭克林就開始在他哥哥的印刷所裏做徒弟，以九年為期。在這期間，他認識了好些書店裏的夥計，那些書店就都成了他的圖書館。佛蘭

克林天天從書店裏借書來讀，後來更寫了好些文字在報紙上發表。到十七歲時，他居然做了他哥哥辦的報紙的主筆。這時他做徒弟的期限還未滿呢。

註 解

家計：家庭經濟狀況

夥計：店員

主筆：報紙雜誌的編輯人

習 題

一、完成下面的句子：家裏……我……

二、佛蘭克林少時有什麼優點？

一〇 腳踏車

腳踏車，城裏有，鄉下也有。老頭子，小孩兒，年青的婦女都會騎。學生上學校，工人進工廠，公務員去辦公，有了腳踏車，路遠也不怕，時間迫了也不怕，不會急壞兩條腿。

大街上，腳踏車多得很啊！大街好比一條河流，街上的腳踏車就好比河裏的魚。有了腳踏車，人們多了兩條更靈活，更輕快的腿，也多了一分樂趣。

在一條平坦清靜的大街上，你騎着腳踏車，雙手夾在腋裏，車子穩穩地向前走。這時，你會有點驕傲了，你有了一個聽話的伴侶。

在沒有腳踏車的時候，人們怎麼會想到，一個人騎在這樣的兩個輪子中間，可以自由自在地走路？現在，却一點也不會覺得奇怪了。人是聰明的，是那一個聰明人發明腳踏車的呢？

註 解

靈活：靈敏活潑，善於活動

輕快：輕鬆快捷

驕傲：把自己看得很高

伴侶：相處得很親密的人，這裏指身邊的東西。

習 題

一、造四個句子：一句中要有「輕快」一詞，一句中要有「驕傲」一詞，一句中要有「穩穩地」一詞，一句中要有「穩穩地」一詞。

二、文中有三層意思，試指出來。

一一 兩封信

(一) 建華給家實的信

家實我兄：

許久沒有寫信問候你，很對不起。聽說你們廠裏舉行運動會，你得到好幾項錦標，特地向你道喜。我小時候多病，身體不很好，近來天天參加早操，呼吸新鮮空氣，精神比較好了，健康是我們勞工的資本；健康如果受了損壞，我們將靠什麼過日子呢？保持健康的方法，請你多多指教吧。祝你愉快。

弟 建華手書

九月五日

(二) 家實復建華的信

建華吾兄：

九月五日來信收到了。知道你近來精神很好，我很高興。你向我道喜，實在不敢當，總算拿到幾項錦標算得什麼呢？你問我關於保持健康的方法，

老實說，我也不大懂。聽過人家說，最要緊的是：飲食起居要有定時；不要染上不良的嗜好；勞作的時候，要抱著一種愉快的心情，不要煩躁，也不要過分緊張。你說健康是勞工的資本，這是不錯的；但我覺得，學問和品格也同樣重要，是不是？多多來信，大家談談我們勞工的問題吧。祝你健康

弟 家寶敬啟

九月八日

註解

錦標：競賽優勝的獎品
特地：專意
道喜：表示祝賀的意思
指教：指示教訓
不敢當：不敢接受

憊憊：由於運氣好，得到不應得到的東西。
起居：起床睡覺，或泛指日常生活。
嗜好：從愛好變成了習慣的行爲。
心情：內心狀態
煩躁：煩悶焦急
緊張：急迫

習題

寫一封給朋友的信，略述自己的生活近況。

一二 日記二則

九月十二日(星期日) 晴

晚飯後，和陳明坐在草坪上聊天。陳明的父親是個老技工，在廠裏服務已經十多年了。他們父子倆把工廠當作自己的家。陳明的技藝比大家熟得多，在我們這一幫同書中，他是個小領袖。那飽滿的

精神，靈敏的身手，爽快的談吐，令人覺得這才稱第一個勞工。和他聊天的時候，我似乎在他身上配得到一些什麼可貴的東西。

九月十三日(星期一) 陰雨

早上，李金榮騎着腳踏車從我身邊駛過，幾乎把我撞倒了。我罵了他，而且罵得很兇。我想：我的個子比他大，罵了他，他一定不敢動手；動了手，我也一定佔便宜。等到他走開的時候，我後悔了！他和我平時沒有一點惡感，他斷不會故意撞我，我不應罵他。而且，因為自己個子比人家大，就大大的威脅人家，這更不應該！假如人人都恃強凌弱，不講道理，還成個社會嗎？

註解

草坪：平坦的草地
聊天：談天
服務：辦理事務 爲人工作
倆：兩人
領袖：領導一個團體的人
談吐：說話
個子：身體
後悔：事後悔恨，覺得不應該這樣做。
配：適合 有資格
惡感：對人不高興的地方
斷：一定
故意：有意的

威脅：用威力壓迫人家
恃強凌弱：靠着自己強大，欺凌弱小者。

習題

記下某一天裏的兩件事。

一三 煤礦工

是人鑽的時刻了，鑽工們戴上工作帽，集合在辦公室的前面聽候點名。點名完了，他們挨次踏上了鑽車。

鑽車走得很慢，從六千尺的斜道一氣降下。鑽工們出了鑽車，仗着繫在工作帽上的電燈，走進工作的地點。他們脫去上衣，露出結實的肌肉，提起鐵斧開始工作。

發光的鐵斧，在黑暗中擊入黑色的煤層，煤就嘩啦啦地崩裂。煤和斧的爭鬥繼續着，鑽工們臉上，身上都給煤屑染得污黑了。

八小時的工作時間過去了，鑽工們走出鑽外。他們暢快地呼吸着外面清新的空氣，踏上了歸途。他們長年默默地工作，默默地爲人耕盡力。他們似乎不要求什麼享受，却不斷地爲人耕出那發生動力的燃料。

註解

時刻：時間
聽候：等候
挨次：依着次序，一個跟着一個。
一氣：沒有間斷停頓
仗着：靠着
歸途：回去的道路
長年：一年一年的
默默地：不作聲
動力：發動機器的力

習題

一、造三句：一句中要有「一氣」一詞，一句中要有「仗着」一詞，一句中要有「默默地」一詞。
二、本文寫煤礦工一天工作的情形，末尾補上「他們長年默默地工作……」幾句，是什麼意思？

閩糖的沒落

福建產糖的縣份有三十二個，年產值在十億元以上，但吃糖的只知道內江或臺灣，誰也記不起仙的閩糖。現在上海市場上閩糖的銷路，幾乎被臺灣衝跨了，閩糖注定了悲慘的命運，只好走著戰時的老路線，銷到偏僻的農村，希圖苟延殘喘。

走進仙遊一帶的蔗區，隨處都有排列成序的蔗林，映進你的眼簾。閩省最高額產蔗年有一千二百五十萬市擔，不愧為國內第四大糖區，僅仙遊一縣，就佔了全省產量的三分之一，這縣就有八萬五千個糖夫，整天散佈在一千一百個甜蔗的糖房中，過着辛酸的生活，固守着幾百年來的老法，榨出數十萬擔的白糖、赤糖、板糖、糖水，運銷到市場上，但是在市場上却經受不起打擊。在生產技術上說，所謂榨蔗機，仍舊只有兩根石柱，一頭笨牛，榨出的糖汁，漂白澄清都不能注意，煮糖又用火，熱度未加調節，結晶分蜜更用的舊法，製出糖質的優劣，也一無標準，完全依靠經驗來判斷，閩糖在競爭時確是具備了必敗的條件。

在先天條件上，仙遊確是得天獨厚的糖區。仙遊年平均氣溫是攝氏二十四度，雨量六十吋，地質

是砂質壤土，與蔗作學上的理想極為接近。所以仙遊糖包含的甜份，比任何糖區都要多，而因生產技術的落伍，埋沒先天的優越條件。為什麼不能改進生產技術呢？原因蔗糖的培植，完全是小農經營，據調查每戶平均數都在五畝以下，該地過去雖然也有臺灣及爪哇蔗糖的輸入，而小農對於分植工作根本就發生了問題。對於小本糖房數量的激增，他們

糖業內圈

日夕囁息於高利貸的重壓下，又那能有餘力來改進設備，故仙遊糖業現在被時代的巨輪壓在深淵下面了。只有企望着政府的扶持。

對於仙遊糖業，政府每年照例也都有二筆為數頗鉅的食糖貸款，但是這些批貸款能直接到達蔗農手裡的，真是微之又微。大多數被利用成爲土劣高利貸的資本，蔗農每屆蔗苗初青的時節，就要仰給於地主或是商人的「糖銀」「糖銀」剝削盡了糖房的生機。所謂糖就是先拿了少數鈔票，預賣了血汗結晶的糖漿，收成了，一窩窩的糖漿，都到了商人手

裡，蔗農換得的不過是一場辛苦，明年的蔗埔還是要靠清「糖銀」來開工。

改進呀，增產呀，都是一場夢，那裡有着優越的環境，充沛的動力，便利的交通，而糖業却反走上滅亡的道路。雖然中國銀行與資源委員會也計劃組織糖業公司，在仙遊設廠，但要等到何年何日呢？仙遊糖戶却到了迫不及待的境地。

(錄自十一月二日新聞報)

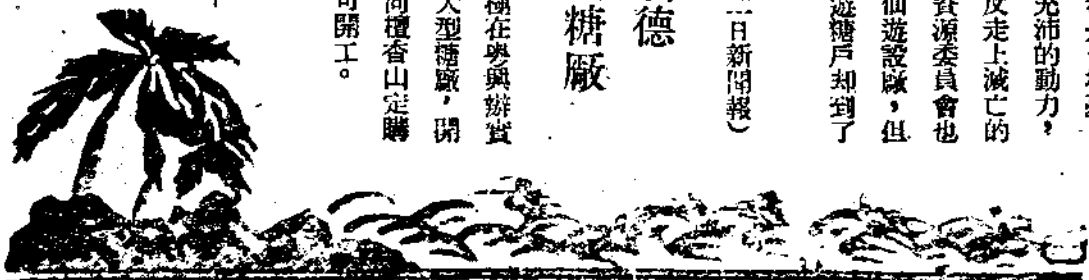
陳濟棠在順德

籌設大型糖廠

中委陳濟棠邇來積極在粵興辦實業，頃又在順德籌設一大型糖廠，開辦資本六百萬元，現已向檀香山定購新式榨糖機器，年內即可開工。

——申報十月

廿八日——



翁委員長行蹤

翁委員長蒞臺消息，已誌上期本刊。茲將十月二十七日以後行蹤，綜合報導於下：

二十七日晨八時，專車抵臺南，各機關首長，各界代表及學生等，均至站歡迎。下車後即接受臺南師範女生代表獻花，並與歡迎者握手。同時檢閱儀仗隊。

旋驅車至市府稍事休息，繼參觀省立工學院，由王院長石安陪同，巡視一周，並對全體學生講話，語多勉勵，嗣至機場歡迎行政院張院長，一行偕同張院長，魏主席等遊覽成功祠，文廟，及古炭樓等名勝，並書「日月重光」四字留念。繼視察北區一國民學校後，於中午十二時廿五分偕張院長專車返臺。

二十七日下午一時四十分，專車抵高雄，高雄黃市長強，要蔡司令等及全體代表五十餘人均到站歡迎，旋赴車站休息室休息，下午二時至高雄市廳，由黃市長介紹接見地方人士。二時四十分視察高雄港後赴高雄要塞海軍第一基地視察，四時五十分視察煉油廠，晚應高雄各界聯合歡宴，即搭車赴屏東。是晚宿屏東招待所。



翁委員長

宿屏東招待所。

廿八日上午九時十五分與張院長等視察屏東市政府，嗣即接見地方人士。並於露臺接受民眾歡迎，旋視察屏東糖廠。十時廿五分，張院長乘機乘京，送行後即返屏東糖廠，應本公司沈總經理等歡宴。下午視察該廠後，四時由高雄煉油廠廠長陪同抵左營，視察煉油廠各工場，晚宿該廠。

二十九日上午，參觀高雄商港，與港務局長林剛彬商討港務及運輸諸問題，高雄為臺灣工業地區，資委會任重要工廠集中於此，因而該港運輸關係至巨。委員長決向中央及省方商請外匯，購買挖泥艇，以疏濬港口。委員長並認該港碼頭亦須增建，方可配合需要。上午九時，視察高雄水泥廠，十二時應黃市長款宴，下午三時視察高雄機械製造工廠，四時抵高雄視察該廠復原情況。是晚在該廠招待所召集資委會在臺各廠負責人舉行座談會，檢討工作進展，並指示方針。

三十日，在高雄視察製糖工廠。下午二時至六時假。業公司籌備處會議室，召開業務座談會并致訓詞。資委會在高雄有屬之各工廠事業如製糖，礦業，紙業各公司，並水泥，肥料，造船，機械等九單位負責人，均應召參加。會中解決困難，並商討原料生產運銷等供應之配合及聯繫，結果甚為圓滿。委員長對高雄工業欣欣向榮之蓬勃氣象，深表滿意，認為前途至為光明。勸勉同工更加努力。

三十一日晨九時十分由高雄乘快車游臺南，市長車高爐，糖業試驗所所長處守耕等均往迎。下車後，即由處所長陪同往糖業試驗所視察，旋即轉往視察安南區礦業公司臺南廠。下午二時，搭汽車至烏山頭，下午三時半到達，嘉南大圳水利協會會長

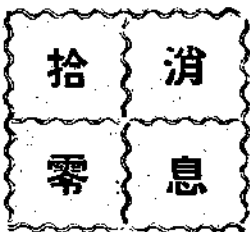
袁縣長國欽，理事長林蘭芬等在展覽臺下歡迎，翁委員長上展覽臺俯覽烏山頭水庫，並垂詢甚詳。未參觀放水口。下午五時，轉赴新營，當晚下榻新營糖廠招待所。

十一月一日中午，委員長及隨從人員等由新營抵達嘉義，到站歡迎者有宥市長，劉警察局長，朱議長，沈嘉義警察局長，及南靖糖廠周廠長等，下車後與歡迎者一一握手致謝，旋乘專車轉赴嘉義糖廠參觀廠內各部門，並聽取沈廠長報告過去及現在概況後，休養半小時，至下午二時半離該廠，下午三時搭專車赴臺中。六時十分抵臺中，下車後即赴臺中糖廠休息，晚省府委員林獻堂，陳市長，於廠長等設宴洗塵。是晚下榻臺中糖廠俱樂部。

二日。視察臺中糖廠後，即驅車前往視察大肚紙廠，上午十時半前往翁參訪林獻堂氏，下午赴日月潭遊覽，並視察發電廠。

三日，上午由日月潭返臺中，下午二時由石油公司苗栗探坑處李處長陪同，乘車北上，於五時抵達苗栗，晚宿苗栗探坑處。

四日晨八時，視察錦水油礦，在錦水進中餐，下午視察出礦坑油田後，乘五時火車北上，六時十五分抵新竹，是晚下榻石油公司新竹研究所。將主持五日晨舉行之竹東鐵路通車典禮。



張院長翁委員蒞屏

臺灣光復紀念日，不僅是島之光，亦是中華民國最光榮之一頁。去年一週年，蔣主席親臨撫慰臺灣同胞本年二週年張院長翁委員亦命駕來臺，參加慶祝，在公務百忙中復翩然蒞臨屏東參觀二區分公司屬下糖廠，關懷建設，深入農村，民主作風，足堪矜式。

廿七晚九時四十分，張院長翁委員與魏主席到達屏東，沈總經理、林處長等均往迎迓，廿八日晨在屏東市府委員各界首長代表代表後，八時四十分，張院長翁委員蒞臨本分公司屏東糖廠視察，由沈總經理張經理及各處室主管陪同至廠內各部門巡視，垂詢甚詳，並參觀所屬瑞竹，在屏廠勵進支會內略用茶點後，即行告辭，時適翁委員亦趕到屏廠，聯同送往飛機場，張院長檢閱青年軍，並訓話，語多勵勉，十時三十五分與送行者一一揮別登機，飛回南京。

屏東冠蓋

翁委員長親政務委員雲台等，送別張院長後，復回屏東糖廠視察，對本分公司接收過去工作，及各廠內部各門修復情形，詢問甚詳由張經理詳加說明，翁委員長甚表滿意。十二時三十分前赴食堂午膳，此次與翁委員長同來者，尙有大會參事秘書，及大會駐臺各機關首長二十餘人，濟濟一堂，主賓盡歡，迄二時，翁委員長即赴高雄，分轉各廠視察云。

屏東廠嘉賓

十月卅一日上午十一時屏東市中正學校二百六十人來廠參觀。

十月卅一日上午十時高雄五權國民學校一百二十人來廠參觀。

十月卅一日下午四時上海大美電器股份有限公司經理梅鶴亭，美商美昌洋行電氣部經理張德佑，成康藥行徐厚植，唯明電池商製運丁能照，由臺灣鐵路會駐高雄辦事處處長夏友陸陪同蒞廠，由張代廠長招待引導參觀工場云。

十月廿二日下午二時高雄縣鼓山區鼓岩國民學校學生二百人來廠參觀。

虞司長等參觀農場

農林部畜牧司虞司長振鐸，中央研究院鄧叔群先生，暨總公司劉副總等於十月廿八日駕臨屏東第一區分公司參觀農場，由農務處原料課歐陽課長象才陪同蒞臨農場及該場南岸灌溉水利工程，參觀由歐陽課長詳細解說，各對該項工程，極感興趣，尤其對設計之巧妙，及工程之偉大，擊節讚賞不已。下午復往萬丹農場參觀，對農場規劃，甘蔗種植，詢問甚詳，均由歐陽課長逐為解答，印象良佳。又向日下午由農務處馬技師毓清陪同中央研究院李先聞先生前赴

薄雲試驗所萬丹育種場暨本分公司萬丹農場參觀，均獲好評，是晚在屏駐宿一宵，翌日始行離屏云。

翁委員蒞新巡視

四二

翁委員長自臺北南下巡視會屬各機構後，于上月卅一日晨，由高雄專車赴臺南，高雄市長黃強等隨行。下午三時遊覽烏山頭，並巡視嘉南大圳，臺南縣長袁國欽携圖說明地勢，歷二小時，始乘汽車蒞新營。翁委員長衣灰色西裝，下車後與歡迎者領首示意。雖連日各地巡視，宵衣旰食，風塵勞頓，然精神甚佳。當晚駐宿第四區分公司第一招待所，隨員張秘書月超，許處長粹士，陳專門委員聘丞，陳副主任友傑，楊處長宗白，及李允成孫景華方以矩等一行十餘人，由陳經理賓客，暨各處室主任，親任招待，並面陳各項報告。本月一日上午八時，在第一招待所攝影留念。八時半，巡視新營糖廠及新發電室新建工程，九時赴臺南紙漿廠，十時半至縣政府稍息。旋搭十一時三十分車赴嘉義。此次翁委員蒞新時間，雖感匆促，對四分公司暨新營糖廠等一切措施，或詢不厭周詳，頗留印象云。

總經理

巡視後壁林廠

沈總經理及二分公司總經理，於十月廿六日上午九時卅分由本廠廠長陪同來廠。稍事休息後，當即召集本廠同寅於應接室講話。

首由姚廠長致詞，略謂：「今天沈總經理張經理百忙中抽空到本廠巡視，本廠同人感到無限光榮。本廠同人承沈總經理領導之下，努力增產便本期產量比較接收時，由三萬餘噸，一躍而達卅五萬餘噸。工場修理完成者，達卅六所。使社會上對糖業公司有良好批評。我們在兩位經理領導之下使我們於大戰後，國內外不安定狀況下，得以安居樂業。此項艱巨工作深足欽佩。」

即請沈總經理向各職員講話。大意如下：各位同事：這兩年來幾次想來看後壁林糖廠，總是因事耽擱不能如願，這次能夠來到，看見諸位的精神煥發整齊，雖然現在還沒有去看工場，可是已經使我感覺得非快不快了。社會人士對糖業公司，目前是非常注意的。中央對我們公司也很重視，本來我們糖業公司的五年計劃，本期(37、38年期)預算有卅萬噸的產量，對這個數字，最初很多人都覺得懷疑，連美國荷蘭專家來廠視察後，都一樣的懷疑，可是照現在甘蔗的收成預算，我們的確可以達到這個目標，而且還可能超過。這一點中央和社會一般人都對我們覺得很滿意，而各位的努力當然是「個」主要的要素。我希望各位本著以前的奮鬥精神完成我們的五年計劃。

我們明年度(37、38年期)照預定計劃，產糖有四五萬噸的產量。月前為了要爭取外匯特派宋協理，到日本與盟軍總部接洽，希望我們的糖能多量的向外銷售，替國家多爭一些外匯！

以前在日本方面我們也曾有出售砂糖之說，我們的售價是每磅美金一角五分。可是古巴方面，產出的糖量，原來預算八百萬噸，但結果超過了五十萬噸，因此他們可以將剩餘的糖賣給日本，索價每磅美金六分錢。這樣我們的買賣就沒成功。由這裡我們更應該警惕到，將來世界上糖業恢復戰前的產量，甚至比戰前更多的時候，我們更應該去和他們競爭市場。因此我要勉勵各位，以後我們要把成本儘量減低。用人方面要使每個員工都能很忙碌的發揮他的工作效能，沒有一位空閒，原料方面要有立體的增產。製造方面用料方面統統都要努力在減低成本上注意節制。這是我向各位說的。我想各位在張經理和姚廠長領導之下一定能達到我們的願望。繼由張經理勉勵同人，尤其對農務課方面的員工，要爭取立體的生產，必須特別努力，才能達到我們減低成本的目的。嗣巡視農場及各工場並在廠午餐後，前赴屏東。

甘蔗研究新書

(一) 中國農業的再造

本書為著者駱君瞻博士十數年來研究我國農業問題的心得。著者為一甘蔗科學研究者，早年曾從事農村實際工作對我國農村社會及經濟有深刻的認識，我國農村破壞之局，夙有不能不發之言，此乃本書寫作的背景。建國期中發展農村經濟為主要工作項目之一，本書更從事農村建設者不可不讀之參考書。全書分十章內容如下：

- 第一章 中國步人企業農業的時代
 - 第二章 中國農業的改造及其障礙
 - 第三章 建設新農業的基本認識
 - 第四章 中國農業區域之樹立
 - 第五章 農業建設的推動力
 - 第六章 新農業企業與民生工業之依歸性
 - 第七章 農業企業的保證制度
 - 第八章 中國農業科學化之路
 - 第九章 政府的責任
 - 第十章 一個獻議的例
- 全書共一五六頁，道林紙精印，定價銀幣二百元外埠另加寄費銀幣二十元，內地讀者可按法定比率折算寄費購買。

(二) 甘蔗研究

甘蔗研究為專門研究甘蔗之學術機關，本刊便是該所發表研究報告之園地。目前也可說是我國研究甘蔗科學之唯一定期刊物。第一期經已出版，定價銀幣一五〇元第二期現正付印中，內容如下：

- 第一卷第一期
 - POJ 3016 楊宗鏞、吳伯埏
 - 本省幾種有希望的甘蔗品種 楊宗鏞、吳伯埏
 - 臺灣甘蔗螟蟲之初步調查 陳金壁
 - 臺灣之甘蔗嵌紋病 羅宗爵
 - 第一卷第二期
 - Saccharum X Miscanthus 雜種之研究 駱君瞻
 - 甘蔗堆貯試驗之初步研究 吳傳先
 - 臺灣野生甘蔗之形態的研究 駱君瞻、胡達漢
 - 甘蔗赤腐病之兩種菌叢型 羅宗爵
- 本刊歡迎訂閱，書款僅以收同印刷成本為準，定戶預繳銀幣五百元，省外定戶可按法定比率折算寄費。臺灣公司同仁及臺灣甘蔗學會會員八折優待，定戶來函又匯款可逕寄臺灣省屏東市復興路該所編輯室收。

捲土回天終有力 孤忠不負鄭延平

總公司

光復節於喜氣洋洋中到臨，總公司循例休一天。公司門口高搭綵坊，上有紅底金字一聯：「光海宇值二周壽，喜四野騰歡，重返中華版籍。復興田逾九萬甲，看一心建設，爭雄國際市場。」

又本公司參加光復節展覽會之「糖業館」，亦於是日開幕，設計精美，意義豐富，頗博得觀衆之好評云。

一分公司

本月廿五日爲臺灣光復二週年紀念日，本公司爲熱烈慶祝起見，於是日上午舉行擴大紀念儀式，下午暨晚間並聘請本省著名天華劇團前來獻演，以助餘興，情形至爲熱鬧。

二分公司

光復節下午，虎尾第一區分公司籃球隊長馮源長，率領虎將九員，駕臨第二區分公司，擬於翌日與公司籃球隊作友誼賽。「虎糖隊」鼎鼎大名，公司隊久所欽仰，祇以無緣識荆，常以爲憾，現蒙惠降，預料屆時兩虎爭雄，飽饒球迷眼福。

廿六日晨光吐豔，早操過後，二分公司野球場已滿佈球迷，九時正，兩隊人馬次第入場，虎糖隊出戰人員：計中鋒「賴成中」、「潘一平」，左鋒「張克錫」、「顧振民」，右鋒「王奕功」、「郭法昌」，左衛「余一鵬」，右衛「王希彥」。公司隊出戰人員：計中鋒「李毅」，左鋒「鄭德」，右鋒「林國仁」、「許家駿」，左衛「莊逸凱」、「黃繼」，右衛「方文福」。九時廿六分，裁許耀宗爵先生擲毫定位，銀笛一聲，開始角逐。虎將王奕功名不虛傳，過關斬將，首開紀錄。台將鄭德不甘落後，單槍匹馬，奪回一城，來復循環，精采百出，第一局十一對十一，春色平

均。西瓜咬過，易位再戰，臺將以大敵當前，沉着應戰，步步爲營，唯敵隊復四面助威，打油加氣，莊逸凱林國仁奮勇直前，不時偷襲，均能得心應手，虎將氣餒稍挫，結果廿八比十五，臺糖二隊高奏凱歌，握手言歡，重訂後叙。

此次虎隊遠道駕臨，借助不鮮，惜僻居市遠，招待或有不週，特願致歉意。

東港糖廠

本廠爲預祝光復節，並調劑員工生活，供應娛樂起見，特於本月廿四晚在網球場放映美片阿利巴巴四十大盜電影，觀衆達二千餘人，惜該片後半段殘缺引爲憾耳。

溪州糖廠

本廠慶祝三十六年國慶，與臺灣第九小學校開學禮，合併舉行，是日上午八時，全體員工及子弟小學教職員生，六百餘人，均著新製藍布中山服，在大禮堂前廣場集合，典禮開始，國旗徐徐上昇，花炮齊鳴，樂聲悠揚，同時電笛長奏三分鐘，萬目睽睽！注視國旗直升杆頭，典禮隆重而莊嚴！行禮如儀後，首由本廠金廠長致慶祝詞，錢處長代表董事長致開學詞，並由林區長演說，語多勉勵。末高呼口號，禮成，全體參加人員，復在勵進會前攝影留念，午後二時，在溪州車站廣場，搭臺開演入形戲（俗稱布袋戲）以助餘興，晚間放映烟火，八時未到，車站前即萬頭攢動，人山人海，據稱溪州放演烟火，已三十餘年未見，故村人聞訊齊集，萬人空巷，九時正，烟火開始，花炮四射，火龍騰空，本廠爲利用機會，並製成標語七條，同時並放，當火星高照之際，但見天空紅白相映，蔚爲奇觀，歡笑聲與掌聲混成一片，熱烈情形，爲本廠接收以來，前所未有！直至人形戲開幕，已午夜時分矣。

南投糖廠

本省光復後第三屆雙十節復臨，過去兩屆，皆因初事接收，百凡待理，故每屆雙十節，無甚點綴。本屆本廠同人，略事籌備，以資慶祝同樂。除組織運動團精選運動員，於雙十節日與各地各機關作各種運動比賽外，另由本廠工務課主辦舉行遊藝會，工務課全體員工踴躍參加，員工中一部份擔任歌劇舞拳術等精彩表演，競獻身手，一部份擔任招待廠內外同人及來賓，殷勤周到，當晚節目爲：（一）最後的覺悟（二）個別武術（三）父之過（四）一個別獨唱（五）活銅像（六）問諺（七）髮辮語（八）毒殺妓女（九）隨脚（十）陳先生結婚（十一）桃花過渡（十二）夜七時半在廠內舊神社地址將神社改爲劇臺，佈置精緻。員工及各眷屬並南投區署及各機關來賓等均來聚樂觀衆逾千人，社前空地擠得水洩不通，情緒熱烈，開幕時由蕭課長致辭。次由廠長演說國慶意義及革命略史。從以領袖苦心，將士精血，打倒軍閥，戡滅敵寇，得到勝利，收復失地。以及開明革命犧牲精神及歡祝意義，追前勉後，現時革命尚未成功，同志仍須努力，吾人今後應時時念及吾人所應負之責任，並嘉許同人通力合作之精神，勉勵員工對於本廠事業，亦應保持團結精神，克服困難，努力從公，對臺灣省糖業可垂之永久，至聽家歡悅聲聲雷動，旋即開演各節目，至十二時盡歡而散。

光復節·雙十節·消息彙誌

消息拾零

吳董事長來臺

主持董監會議

本公司董事長現任資委會主任秘書吳兆洪先生，於四日上午由滬搭機抵臺北，將於六日在臺北召開本公司第二次董監事聯席會議。

甘蔗學會屏東分會

舉行兩次座談會

臺灣甘蔗學會自成立以來，各地分會亦相繼成立，屏東分會首於六月廿九日在屏東成立以後，即每兩月輪流赴各糖廠舉行座談會一次，各會友并藉此實地參觀農場與聯絡感情，該會第一次於後壁林糖廠開會，到會會友有甘蔗研究所、二分公司農務處、屏東糖廠、東港糖廠、旗尾糖廠、橋子頭糖廠七十四人。是日上午十時往鳳山厝、七老爺、南區各農場參觀，十二時半午餐(由後壁林糖廠招待)，至下午二時由歐陽象才幹事主持開會，略致開會詞後，繼由楊宗錫理事報告總會最近情形及個人此次參觀觀感。吳伯彥幹事報告屏東分會情形，邱建松課長報告後壁林甘蔗栽培

研究概況，至四時即告散會，各地會友紛紛乘汽車返回原地。

又十月十九日該會在橋子頭糖廠舉行第二次座談會，是日由歐陽理事長主講「臺灣甘蔗原料區存廢問題」，故人數比前更為擁擠，各地會友共到一六六人。本日節目，十時往潭水農場參觀，十二時半午餐(由橋子頭糖廠招待)，一時即由歐陽理事長主講，內容精彩。後繼由黃澤容廠長提出原料區之實際問題，謝金生會友發表甘蔗耐風試驗，內容分：(一)割葉，(二)互相支持，(三)剪葉，(四)品種混植四項，鍾科會友報告最近屏東糖廠牛飛蟲(土名)為害甘蔗情形，至四時半即宣告散會。

屏東廠參加

高雄物產陳列所

高雄縣物產陳列所在曹公祠于光復節開幕，陳列水產、畜產、工礦產、林產、園藝產等物品，尤以二分公司所產糖列產品，蔗之害蟲益蟲標本，及各項圖表，最為詳盡，為參觀者所重視。其中以高雄四大農田水利之計劃，模型與糖廠農水利有莫大相關。為陳列之最大報導云。

月眉廠合作社

改組成立

本廠消費合作社於月前舉行第二次社員大會，並重選二屆理事人選，當經選出周宜德、史法鑾、雷大烈、張德仁等擔任理事，黃源達、何銘彬、張傑人等擔任監事，並推選周宜德為理事會主席、黃源達為監事會主席，着手改組，充實資本，加強人事，開始結算上期紅利盈餘約十二萬元。惟因該社原有社屋破舊不堪，早應修葺，礙於本廠經費困難，遲未舉行，經此次理監事聯席會議決定，即在盈餘項下撥款興修，業於上月底修理完工。●部煥然一新，計費修葺費用一一、五〇〇元，目前該社貨品充足，營業蒸蒸日上，員工咸稱便利。

一分公司同仁

遊覽日月潭

本公司總務處全體同仁為增廣見聞，調節生活起見，特組織旅行團，定於本月八日(星期六)下午一時，前往日月潭遊覽。時間為一日半，參加者極為踴躍。

三十六年十月
廿一日至卅一日

大事日誌

秘書室編

十月廿一日

1. 翁委員長即將來臺視察，本日由總座電邀各區分公司經理，來北進送。
2. 編訂動力酒精實施政策之商榷。
3. 派員參加各區分公司鐵道聯席會議。
4. 派員赴臺南各廠視察衡器修理情形。
5. 分配第十六次自購氮化鈣肥料第一區95噸，第二區55噸，第三區65噸，第四區45噸。
6. 李專員際潤本日飛滬公幹。
7. 八、九月份戶口總合約業已擬訂完竣，明後日即可簽印。
8. 電各區分公司甘研所職員待遇自九月份起奉准調整。

廿二日

1. 本公司章程編經招商比價交由慶豐印務局承印本日簽訂合約。
2. 通告各單位十月廿五日為臺省光復紀念日，放假一天。
3. 擬訂設備地籍副辦法轉請各分公司遵辦。
4. 准財廳電復公有耕地水租應由佃戶負責繳納，經轉各區分公司查照。
5. 擬租用石油公司高雄新濱明貯油庫二座之草約送石油公司核復。
6. 與肥料公司商訂定製裝肥料布袋五萬只之合同事。

廿三日

1. 大會翁委員長本晨飛臺視察，下榻本公司武昌街招待所。
2. 代電董事會請任命楊清濱君為本公司協理並請核派儲運處經理。
3. 派員前往臺中縣政府洽商繼用為溪州南投兩廠租用臺拓土地。
4. 十月份撥濟物資調節委員會食糖 4,000噸，經指定糖裡廠 500噸，蕭壠廠 500噸，玉井廠 1,000噸，新營廠 2,000噸。
5. 為本公司需要購運水泥數量頗巨，因購買紙袋不易，擬將美國運來肥料舊袋改裝應用，再函水泥公司請代承辦並將加工費示復。

廿四日

1. 行政院張院長本日飛臺視察。
2. 節錄翁委員長視察日程通知有關單位。
3. 召開總分公司主持人談話會。

4. 派員在中山堂展覽會場佈置有關材料之排列。
5. 編就三年計劃書送會各處室。

廿七日

1. 總座昨晨午下在屏東候翁委員長陪同南下視察。
2. 奉省府電今後各廠甘蔗搬出原料區域外應先呈准并應將各廠開工日期呈報等因經轉各區分公司轉飭遵辦具報。
3. 函覆第二區分公司朱建邦准派充會計處處長。
4. 電鋼鐵機械公司按月配售本公司各廠用氧氣一百瓶。

廿八日

1. 吳董事長電以十一月六日召開董監聯席會議並欲與各分公司經理各廠廠長晤談等語經轉電總座察照并通知各革監。
2. 擬訂「本公司邀約來臺人員申請核定辦法」。
3. 函復第一區分公司請統籌該分公司本期剩餘蔗渣利用問題，並轉工礦公司第四造紙廠，商購新竹，苗栗，臺中廠蔗渣，經決定辦法。
4. 派員往社會處接洽甘蔗學會立案事。
5. 填就特產調查表送東方經濟研究所臺灣工礦調查特派員辦公處。
6. 大會材料供應事務所運來窄軌用機車兩部已妥收。

廿九日

1. 本公司暨所屬各單位主管人員特別辦公費支給表奉董事會隨第39號通知書准予備案惟兼職者祇准支取本職之特別辦公費。
2. 中壢冰糖廠電話報告以存冰糖蜜汁有 24,000公斤，容器已貯滿極速為處理等語經奉准據照前例登報標售並略為變更分作六個單位每單位 4,000公斤以期易於出售。

三十日

1. 三十六年考績奉電停辦轉所屬知照。
2. 擬訂明年所需農貸肥料等預算。
3. 通知各區分公司本年期採苗蔗園不予補助。
4. 李專員本日飛返臺北。
5. 交通處函請發華聯輪行駛高滬以便客旅據函覆可照辦，准運費應依本公司與招商局協定價計算。

三十一日

1. 派員往工礦警察總隊部洽商調回萬華警衛事宜。
2. 總座本日返北。
3. 電中信局臺總分局協助代購包裝砂糖材料。

臺灣糖業季刊徵稿簡約

一、本刊宗旨為報導工作情況，探討種蔗學術，研究製糖技術，介紹糖業新知，凡合於上述宗旨之稿件，均所歡迎。

二、本刊內容分下列各類：

- 1 論 著
- 2 譯 述
- 3 研 究 報 告
- 4 工 作 報 告
- 5 調 查 報 告
- 6 統 計 資 料
- 7 其 他

三、本刊文體以淺近之文言或白話為主。

四、本刊文稿每篇以五千字左右為最適宜，長篇專著，亦所歡迎。

五、本刊文稿，請附英文摘要，以供國際交換之用。

六、篇名及字數決定後請先函告本刊，以便統盤規劃。

七、來稿刊載後，每千字致酬金五百元至六百元。

八、本刊編輯委員會對來稿有修改權不願修改者請預為聲明。

九、不刊稿件當予退還。

十、來稿或函詢事項，請寄本總公司經濟研究室轉本刊編輯委員會。

徵稿簡約

一、本刊為本公司對內刊物，以「報導消息，溝通見聞，交換意見，聯絡感情」為宗旨。

二、本刊暫酌分下列各欄：

- | | | | |
|--------------|--------------|--------------|--------------|
| (1) 小 說 | (2) 專 載 | (3) 論 著 | (4) 研 究 |
| (5) 譯 述 | (6) 法 令 輯 要 | (7) 公 告 | (8) 農 務 消 息 |
| (9) 生 產 消 息 | (10) 業 務 消 息 | (11) 工 務 消 息 | (12) 運 務 消 息 |
| (13) 廠 場 介 紹 | (14) 糖 價 調 查 | (15) 人 事 動 態 | (16) 工 作 報 告 |
| (17) 參 考 資 料 | (18) 蔗 作 講 座 | (19) 製 糖 講 座 | (20) 同 仁 園 地 |
| (21) 進 修 之 頁 | (22) 消 息 拾 零 | (23) 信 箱 | (24) 其 他 |

三、本刊(6)(7)(14)各欄由總公司主管部門供給材料(8)(9)(10)(11)(13)(15)(16)(17)(22)各欄由總公司主管部門及各單位指定通訊員供給材料，(3)(4)(5)(18)(19)(20)(21)(23)各欄歡迎同仁投稿。

四、來稿請用有格稿紙謄寫，並加標點，上下及前後多留空白，勿寫兩面。如有圖表，請繪製清楚。

五、本刊對於來稿有增刪修改之權。

六、除同仁自由投稿之稿件外，其餘來稿請由各單位負責人簽名蓋章。

七、有時間性之來稿請於每月之四、十四、廿四日前逕寄總公司經濟研究室編輯課，以便編入最近一期本刊。

八、同仁自由投稿之稿件，如經預先聲明者，不用時可退還。

九、各單位指定之通訊員，可向總公司經濟研究室編輯課具領原稿用紙，同仁寫稿時，如有需要，可就近向各通訊員領取。

十、同仁自由投稿之稿件，請註明作(譯)者姓名及通信處，一經發表，當酌送稿費。

各單位負責通訊人員一覽

單位名稱	通訊負責人員	單位名稱	通訊負責人員
總公司秘書室	林伯鏞	第二區分公司	劉正杰
人事室	楊鼎彝	橋仔頭糖廠	蕭正杰
財務處	陳良義	後壁林糖廠	盧振民
業務處	許詩強	屏東糖廠	石遇良
技術室	陳松生	東港糖廠	姚自誠
農務室	羅力農	車路境糖廠	丘應文
經濟研究室	胡翁之	三峽店糖廠	王季鴻
材料庫	彭銘東	灣裡糖廠	莊天騏
上海辦事處	溫養怡	埔里社糖廠	丁天騏
甘蔗研究所	葉揚真	旗尾糖廠	黃志堅
第一區分公司	陳直友	恒春糖廠	王松山
虎尾糖廠	周立模	高雄加工糖廠	劉仰松
北港糖廠	王廷禎	第三區分公司	史松輝
龍巖糖廠	王晉壽	總爺糖廠	譚少南
大林糖廠	王伯裕	蕭龍糖廠	張兆華
斗六糖廠	張東霖	烏樹林糖廠	馮兆華
竹山糖廠	李嘉嵩	南靖糖廠	張兆華
彰化糖廠	朱維城	蒜頭糖廠	黃亦雄
烏日糖廠	林炳維	山投糖廠	謝亦可
潭子糖廠	易葆康	溪湖糖廠	高北涵
溪中糖廠	高慕尼	第四區分公司	蔡同楨
月眉糖廠	張傑人	新營糖廠	馬午陽
苗栗糖廠	汪樹棠	岸內糖廠	朱洪道
新竹糖廠	林傳棠	溪州糖廠	王維翰
甘藷示範場	戴國輝	花蓮港糖廠	胡琴維
中壢水糖廠	簡慶香	玉井糖廠	邵仲林
		臺東糖廠	振南

臺北市政府西區佳北市民社字一三八二五號電准轉報登記
 須有臺灣糖業公司第五十五號第一項新報紙登記執照

臺灣糖通訊 旬刊

每逢 十一 二十一日出版

第一卷 第二十期

中華民國三十六年十一月十一日出版

發行者 臺灣糖業公司
 臺北市延平南路112號

編輯者 臺灣糖業公司經濟研究室

印刷者 臺灣印刷紙業公司
 臺北市重慶南路四七六號
 電話四二七六·三〇八四

(非賣品)